

J. P. TRAP

KONGERIGET
DANMARK

FJERDE OMARBEJDEDE UDGAVE

PAA GRUNDLAG AF DEN AF H. WEITEMEYER UDGIVNE 3. UDGAVE
OG UNDER MEDVIRKNING AF VIDENSKABSMÆND, FAGFOLK OG
STEDLIGE MEDDELERE FRA ALLE LANDETS EGNE

UDGIVET AF

GUNNAR KNUDSEN

V. BIND

HJØRRING AMT · TISTED AMT
AALBORG AMT

KØBENHAVN 1924

G. E. C. GADS FORLAG

(FREDERIK GAD)

	Pag.		Pag.
Karby (Karby-Hvidbjærg-Rested Komm.)	446	Sønder-Draaby (Flade-Sønder-Draaby Komm.)	477
Kettrup (Kettrup-Gøttrup Komm.)	325	Sønderhaa (Sønderhaa-Hørsted Komm.)	388
Klim (Klim-Vester-Torup Komm.)	328	Tilsted (egen Komm.)	367
Kollerup (egen Komm.)	321	Tisted Landsogn (egen Komm.)	366
Lild [Lil] (Tømmerby-Lild Komm.)	335	Torsted (Sjærrind-Torsted Komm.)	373
Lodbjærg (Hvidbjærg vesten Aa-Ørum-Lodbjærg Komm.)	406	Tved (Nors-Tved Komm.)	350
Lyngs (Hvidbjærg-Lyngs Komm.)	432	Tæbring (Tæbring-Ovtrup-Rakkeby Komm.)	443
Lødderup (Lødderup-Elsø Komm.)	438	Tødsø (Tødsø-Erslev Komm.)	464
Lørslev [Ljørslev] (Lørslev-Ørding Komm.)	457	Tømmerby (Tømmerby-Lild Komm.)	333
Møllerup (Frøslev-Møllerup Komm.)	442	Vang (egen Komm.)	377
Nors (Nors-Tved Komm.)	348	Vejerslev (Vejerslev-Blistrup Komm.)	452
Nørhaa (egen Komm.)	384	Vester-Assels (Øster-Assels-Vester-Assels Komm.)	463
Odby (Søndbjærg-Odby Komm.)	434	Vester-Torup (Klim-Vester-Torup Komm.)	330
Ovtrup (Tæbring-Ovtrup-Rakkeby Komm.)	444	Vester Vanned [Vandet] (Vester-Vanned-Øster-Vanned Komm.)	351
Rakkeby (Tæbring-Ovtrup-Rakkeby Komm.)	445	Vestervig (Vestervig-Ager Komm.)	408
Rested [Redsted] (Karby-Hvidbjærg-Rested Komm.)	451	Vestløs [Vesløs] (Østløs-Vestløs-Arup Komm.)	338
Ræer (Ræer-Hansted-Vigsø Komm.)	342	Vigsø (Ræer-Hansted-Vigsø Komm.)	347
Sejerslev (Sejerslev-Ejerslev-Jørsby Komm.)	477	Villerslev (Hassing-Villerslev Komm.)	396
Sennels (egen Komm.)	359	Visby (Visby-Heltborg Komm.)	397
Sjærrind [Sjærring] (Sjærrind-Torsted Komm.)	369	Vust (egen Komm.)	331
Skallerup (Dragstrup-Skallerup Komm.)	469	Ydby (Bodum-Ydby Komm.)	424
Skinnerup (egen Komm.)	368	Ørding (Lørslev-Ørding Komm.)	459
Skjoldborg (Skjoldborg-Kallerup Komm.)	374	Ørum (Hvidbjærg vesten Aa-Ørum-Lodbjærg Komm.)	404
Skyum (Skyum-Hørdum Komm.)	393	Øster-Assels (Øster-Assels-Vester-Assels Komm.)	461
Snedsted (egen Komm.)	387	Østerild (egen Komm.)	362
Solbjærg (Solbjærg-Sundby Komm.)	470	Øster-Jølby (Galtrup-Øster-Jølby Komm.)	467
Stagstrup (Harring-Stagstrup Komm.)	392	Øster-Vanned [Vandet] (Vester-Vanned-Øster-Vanned Komm.)	355
Sundby (Solbjærg-Sundby Komm.)	471	Østløs [Øsløs] (Østløs-Vestløs-Arup Komm.)	337
Søndbjærg (Søndbjærg-Odby Komm.)	432		

AALBORG AMT 483—788

Købstæder: Aalborg p. 489 — Løgstør p. 556 — Nibe p. 549 — Nørre-Sundby p. 541.

Herreder: Aars p. 714 — Fleskum p. 600 — Gislum p. 742 — Hellum p. 653 — Hindsted p. 683 — Hornum p. 624 — Kær p. 564 — Slet p. 765.

Sogne (og Landkommuner):

Aaby (Aaby-Birsted Komm.)	570	Aars (egen Komm.)	726
Aalborg Budolfi Landsogn (egen Komm.)	625	Ajstrup (Sulsted-Ajstrup Komm.)	580
Aalborg Frue Landsogn (egen Komm.)	565	Als (egen Komm.)	684
Aarestrup (egen Komm.)	641	Alstrup (Lovns-Alstrup Komm.)	758

	Pag.		Pag.
Astrup (Astrup-Store-Arden Komm.)...	703	Lille-Vorde [Lillevorde] (Gudum-Lille-	
Binderup (Kongens-Tisted-Binderup-Du-		Vorde Komm.)	620
rup Komm.)	748	Lovns (Lovns-Alstrup Komm.)	756
Birsted (Aaby-Birsted Komm.)	575	Lundby (egen Komm.)	784
Bislev (egen Komm.)	648	Lyngby (Skibsted-Lyngby Komm.)...	669
Blenstrup (Gerding-Blenstrup Komm.)	674	Løgsted (Kornum-Løgsted Komm.)	766
Blære (Blære-Ejdrup Komm.)	723	Malle (Ranum-Malle-Overlade Komm.)	770
Brorstrup (Brorstrup-Haverslev Komm.)	716	Mov (egen Komm.)	620
Buderup (Buderup-Gravlev Komm.)...	637	Næsborg (Næsborg-Skarp-Salling-Ovtrup	
Bælum (Bælum-Solbjærg Komm.)	660	Komm.)	774
Dal (Ferslev-Dal-Volsted Komm.)	606	Nørholm (egen Komm.)	630
Durup (Kongens-Tisted-Binderup-Durup		Nørre-Kongeslev (Sønder-Kongeslev-	
Komm.)	748	Nørre-Kongeslev-Komdrup Komm.)	657
Døstrup (Øls-Hørby-Døstrup Komm.)..	713	Nørre-Sundby Landsogn (Sundby-Hvo-	
Ejdrup (Blære-Ejdrup Komm.)	725	rup Komm.)	566
Elleshøj [Ellidshøj] (Elleshøj-Svenstrup		Nørre-Tranders (egen Komm.)	601
Komm.)	632	Nøvling (Gunderup-Nøvling Komm.)..	611
Farstrup (egen Komm.)	780	Ove (Ove-Valsgaard Komm.)	699
Farsø (Strandby-Farsø Komm.)	762	Overlade (Ranum-Malle-Overlade	
Ferslev (Ferslev-Dal-Volsted Komm.)..	605	Komm.)	736
Flejsborg (Vester-Hornum-Hyllebjærg-		Ovtrup (Næsborg-Skarp-Salling-Ovtrup	
Flejsborg Komm.)	735	Komm.)	778
Fovlum (Ullis-Fovlum Komm.)	754	Ranum (Ranum-Malle-Overlade Komm.)	768
Frejlev (Sønderholm-Frejlev Komm.)..	630	Ravnkilde (egen Komm.)	717
Fræer (egen Komm.)	682	Rold (Rold-Vebbestrup Komm.)	707
Gerding (Gerding-Blenstrup Komm.)..	674	Romdrup (Romdrup-Klarup Komm.)...	612
Gislum (Gislum-Vonsild Komm.)	751	Rostrup (egen Komm.)	697
Giver (Skivum-Giver Komm.)	722	Rørbæk (Rørbæk-Grynderup-Stenild	
Gravlev (Buderup-Gravlev Komm.) ...	640	Komm.)	743
Grynderup (Rørbæk-Grynderup-Stenild-		Sebber (egen Komm.)	785
Komm.)	744	Seem [Siem] (Store-Brøndum-Seem-To-	
Gudum (Gudum-Lille-Vorde Komm.)..	617	rup Komm.)	671
Gundersted (egen Komm.)	779	Sejlflo [Sejlflo] (egen Komm.)	616
Gunderup (Gunderup-Nøvling Komm.)	608	Skarp-Salling (Næsborg-Skarp-Salling-	
Hadsund (Skelum-Visborg og Vive		Ovtrup Komm.)	775
Komm.)	695	Skelum (Skelum-Visborg Komm.) ...	687
Hals (egen Komm.)	595	Skibsted (Skibsted-Lyngby Komm.)...	666
Hammer (Hammer-Horsens Komm.)...	583	Skivum (Skivum-Giver Komm.)	721
Havbro (egen Komm.)	729	Skørping (egen Komm.)	678
Haverslev (Brorstrup-Haverslev Komm.)	715	Solbjærg (Bælum-Solbjærg Komm.) ...	663
Horsens (Hammer-Horsens Komm.)...	586	Stenild (Rørbæk-Grynderup-Stenild	
Hvorup (Sundby-Hvorup Komm.)	567	Komm.)	745
Hyllebjærg (Vester-Hornum-Hyllebjærg-		Store-Arden (Astrup-Store-Arden Komm.)	706
Flejsborg Komm.)	734	Store-Astrup [Ajstrup] (egen Komm.)..	787
Hørby (Øls-Hørby-Døstrup Komm.)...	712	Store-Brøndum (Store-Brøndum-Seem-	
Klarup (Romdrup-Klarup Komm.)	614	Torup Komm.)	670
Komdrup (Sønder-Kongeslev-Nørre-Kon-		Store-Vorde [Storvorde] (egen Komm.)	615
geslev-Komdrup Komm.)	658	Strandby (Strandby-Farsø Komm.)...	759
Kongens-Tisted (Kongens-Tisted-Binde-		Suldrup (Sønderup-Suldrup Komm.)...	645
rup-Durup Komm.)	747	Sulsted (Sulsted-Ajstrup Komm.)	577
Kornum (Kornum-Løgsted Komm.) ...	766	Svenstrup (Elleshøj-Svenstrup Komm.)	634

	Pag.		Pag.
Sønderholm (Sønderholm-Frejlev Komm.)	626	Vester-Hasing (Vester-Hasing-Øster- Hasing Komm.)	589
Sønder-Kongeslev (Sønder-Kongeslev- Nørre-Kongeslev-Komdrup Komm.)	654	Vester-Hornum (Vester-Hornum-Hylle- bjærg-Flejsborg Komm.)	733
Sønder-Tranders (egen Komm.)	604	Vilsted (Vilsted-Vindblæs Komm.)	771
Sønderup (Sønderup-Suldrup Komm.)	644	Vindblæs (Vilsted-Vindblæs Komm.)	773
Torup (Store-Brøndum-Seem-Torup Komm.)	672	Visborg (Skelum-Visborg Komm.)	688
Ullis (Ullis-Fovlum Komm.)	753	Vive (egen Komm.)	693
Ulsted (Del af Ulsted Komm.)	593	Vokslev (egen Komm.)	650
Ulstrup (egen Komm.)	731	Volsted (Ferslev-Dal-Volsted Komm.)	607
Vadum (egen Komm.)	568	Vonsild (Gislum-Vonsild Komm.)	752
Valsgaard (Ove-Valsgaard Komm.)	701	Øls (Øls-Hørby-Døstrup Komm.)	710
Vebbestrup (Rold-Vebbestrup Komm.)	709	Øster-Hasing (Vester-Hasing-Øster-Ha- sing Komm.)	591
Veggerby (egen Komm.)	647	Øster-Hornum (egen Komm.)	635
Vejgaard (Nørre-Tranders Komm.)	603		

i N. til Rigmarskalk Joh. Chr. v. Korbitz til Hellerup, der tog haardere fat med Inddriving af de paahvilende Afgifter, og næsten alle Grundejendommene tilhørte herefter private Godsejere, medens Borgerne var Fæstere. Kort efter 1700 synes Byen at have naaet en Størrelse som aldrig før eller siden; den har vist haft omkr. 400 bosiddende Mænd eller c. 1600-2000 Indbyggere. Ved Midten af 18. Aarh. begyndte Fiskeriet at tage af, og 1769, da Byen havde 1029 Indb., siger Dske Atl., at Nibe, „som før var i Velstand, er bleven alt mere og mere forarmet“, og at der kort efter 1727 var „90 Fiskere, som sad i nogenledes god Stand, hvilket Tal efter den Tid har saaledes formindsket sig, at der nu ikkun findes 19, som er i Stand til at bruge Fiskeriet, saa at nogle 100 Fiskesteder derover staa ledige i Fjorden“; i en Beretn. fra Aalb. fra 1771 siges, at „siden 1750 har Velsignelsen af Sild aarl. formindsket sig, saa der nu ikke gaar til den halve Part mod forhen, siden Silden er falden saa stærkt til den svenske Kyst“ (se ogsaa Saml. t. j. Hist. X p. 95). L. M. Wedel (Indenlandske Rejse osv, i Aarene 1799-1804, p. 95 og 96) angiver Fiskernes Antal til 40 og Skippernes til 10. Til Tilbagegangen i 18. Aarh. bidrog ogsaa en stor Ildebrand $\frac{22}{100}$ 1765, hvorved 127 Gaarde og Huse ødelagdes; 1806 brændte ligeledes en stor Del af Byen. I 19. Aarh. ophørte Sildefiskeriet næsten helt efter Agertangens Gennembrud, og Byen er kun gaaet langsomt frem i 19. Aarh. Til Gengæld er der opstaaet nogen Industri, men nogen betydelig Handel ud over Forsyningen af det nærmeste Opland finder ikke Sted, og Anlæggene af Havn og Bane har ikke givet Byen særlig Fremvækst.

Nibe var tidligere Anneks til Vokslev, og Præsten boede før paa Dalsgaard, „som er den rette Præstegaard til Vokslev Sogn“. Om Striden mellem Præsten, der blev dømt til at flytte til Nibe, og Menigheden, se Kanc. Brevb. $\frac{20}{1}$, $\frac{20}{5}$ og $\frac{25}{7}$ 1572 (se ogsaa Fr. I's dsk. Reg. $\frac{10}{5}$ 1528 og $\frac{8}{7}$ 1529). I 2. Halvdel af 17. Aarh. flyttede Præsten til Vokslev og snart efter til Nibe.

Litt.: C. Klitgaard, Nibe Bys Historie indtil 1728, Hjørring 1917. Samme, Et Overfald, i Hist. Tidsskr. 8. R. VI p. 479.

Løgstør.



1900

Løgstør Købstad ligger i Slet Herred under $56^{\circ} 57' 52,31''$ n. Br. og $3^{\circ} 19' 24,67''$ v. L. for Kbh. — $9^{\circ} 15' 15''$ ø. L. for Grw. — (beregnet for Løgstør Mølles Midte). Den ligger ret smukt langs Limfjordens Sydkyst ved Begyndelsen af Løgstør Bredning og Frederik VII's Kanal paa lavt, jævnt Terræn — paa Hj. af Raadhushus- og Blindebomsgade er der 2 m —, mod S. omgivet af høje Bakker (ved Korsvejen mod S. til Løgstør Mølle er der 39 m), fra hvilke der er smuk Udsigt over Byen og Fjorden. Afstanden fra Aalborg er 39 km, fra Nibe 23 km (ad Jærnbanen henh. 77 km og 52 km). Byens største Udstrækning fra

V. til Ø. er c. 800 m, fra N. til S. c. 400 m. Hovedaarerne er fra V. til Ø. Fjordgade, Vægtergade med Skolegade, Jærnbangegade og Søndergade med Bredgade, der fører ud til Aalborgvejen, fra N. til S. Østerbrogade, der fører ud til Hobrovejen. Byen har nu begyndt at brede sig op over de store Bakker mod S., hvor der ligger en Del Villaer. Husene er overvejende i 1 Stokv., dog findes der forholdsvis mange større og tidssvarende Bygninger. De gode velholdte Gader er i stor Udstrækning belagte med Tjærebeton.



Efter Generalstabens Revision 1921.

- | | | | |
|------------------------------------|--------------------------|------------------------------------|---------------------------|
| 1 Sygghus | 9 Apotek | 18 Jærnstøbert | 26 Løgstør Kirke |
| 2 Chr. Fischers Minde | 10 De Gamles Hjem | 19 Telegrafstation | 27 Teknisk Skole |
| 3 Præstebolig | 11 L. og Omegns Sparek. | 20 Landbosparekasse | 28 Elektricitetsværk |
| 4 Løds hus | 12 Baadehavn (Fiskernes) | 21 Mikkelsens Hotel | 29 Missionshus |
| 5 Toldkammer | 13 Løgstør Bank | 22 Posthus | 30 Haandværkerstiftelse |
| 6 Væstre Havn | 14 Hotel du Nord | 23 Svineslagteri | 31 Ting- og Arresthus med |
| 7 Skibsværft | 15 Østre Havn | 24 Badeanstalt | Politikontor |
| 8 Borgmester- og Køn-
nerkontor | 16 D. P. Andelsbank | 25 Borger- Mellem- og
Realskole | 32 Dommerkontor |
| | 17 Mejeri | | 33 Klædefabrik |

Byen har 21 Gader og Stræder og 1 Torv. — Købstadsgrunden med tilhørende Markjorder udgør 241 ha, og der var $\frac{1}{2}$ 1921 406 Huse. Af Arealet var i 1919 97 ha besaaede, 56 Grønfoder og Græsning, 14 Haver o. l., 12 Skov, 40 bebygget Grund, Veje o. l. Det saml. Hartkorn var 1905 34 Td. Der fandtes 66 Jordbrug i den egtl. Købstad med 23 Td., 5 Jordbrug med Avlsbygninger paa Markjorderne med 5 Td. Hk. Paa Markjorderne ligger Løgstør Mølle.

Bygningernes saml. Brandforsikringssum var $\frac{1}{4}$ 1923 8,420,497 Kr. Ved Vurderingen til Ejendomsskyld 1920 udgjorde den samlede Vurderingssum 6,781,000 Kr., deraf Jordværdien 1,561,000 Kroner.

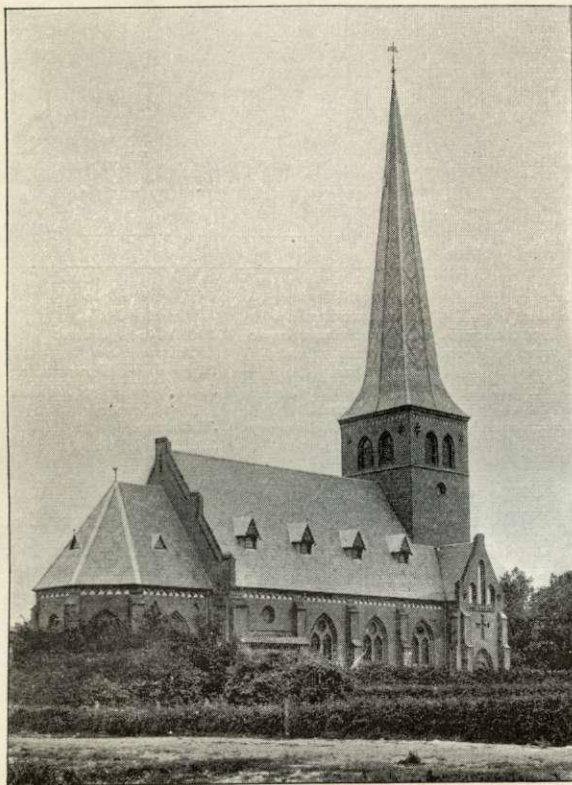


Af Byens offentlige og andre Bygninger samt Institutioner nævnes:

Kirken, ved Raadhusgade, bestaar af Skib og Kor, med tresidet Afslutning, Taarn mod V., paa hvis Nord- og Sydside der er to smaa Udbygninger, henholdsvis til Ligkapel og Varmeapparat, samt Trappetaarn mod S. Kirken, 32,6 m lang, er opført 1892-93 (indviet $\frac{22}{10}$ 1893) i gotisk Stil af røde Mursten efter Tegning af Arkitekterne O. P. Momme og L. Olesen. Façader og Gavle er prydede med Stræbepiller, Blindinger, Mønstermurværk, Kamtakker og under Gesimsen en Trappefrise; Gavlene og Trappetaarnet har Munketagsten; paa Tagene, der er dækkede af mønsterlagt Skifer, sidder smaa Kviste. Taarnet har et ottekantede Spir (46,5 m). Hovedindgangen er i Vestsiden af Taarnet, hvis Underrum, med dekoreret Bjælkeloft, er Vaabenhus. Det i lyse Farver dekorerede, 17,6 m lange og 9,7 m brede Skib har en malet, spidsbuet Tøndehvælvning; Koret,

der er hævet 3 Trin over Skibet, fra hvilket det adskilles ved et udskaarit Trærækværk, har Halvkuppelhvælving med malede Ribber. Alterbilledet er et Maleri af Axel Hou, 1907 (Fiskedrættet). Prædikestolen er af Egetræ med Himmel, Døbefonten af Sandsten. I Skibet hænger to Smedejærnslysekroner. Orgelet staar paa et Pulpitur ved Indgangen til Skibet.

Løgstør var tidligere henvist til den 3 km mod S. beliggende Løgsted Kirke, indtil den 1851 fik indrettet et lille Kapel (Hj. af Skole- og Raadhusgade; dets



Løgstør Kirke.

Altertavle staar nu i Ligkapellet ved Kirken). En projekteret Kirke, hvortil Staten 1847 havde bevilget 5000 Rd., blev opgivet paa Grund af Krigen; atter 1864 og flg. Aar var det paa Tale at opføre en Kirke, men først en i 1890 dannet Komité fik Sagen sat igennem. Kirken, hvortil Kommunen skænkede Grunden, har kostet 61,000 Kr., af hvilke Staten har givet 25,000, medens Resten indkom ved Gaver.

Byen benyttede ogsaa tidligere Løgsted Kirkegaard, indtil den nuværende Kirkegaard, uden for Bygrænsen mod S. ved Hobrovejen, anl. af Sparekassedir. M. Simonsen, indviedes $\frac{4}{1}$ 1870; 1916 udvidedes den mod S. Den er omsat med en Mur af huggen Kamp og er c. 1,1 ha stor.

Ved Kirken, der er selvejende, er ansat en Sognepræst, der tillige er Præst for Løgsted Sogn.

Frimenighedskirken, Fredensgade, er paabegyndt 1923 efter Tegn. af Arkt. Bendixen, Kbhvn., og opføres for Midler, der er indsamlet blandt Frimenighedens Medlemmer. Det bliver en Bygning af røde Mursten med lavt Taarn mod V. og et lille Spir paa Østenden. Opførelsessummen er anslaaet til 50,000 Kr.

Missionshuset „Effata“, Østergade, er opf. 1904 (indv. $\frac{20}{1}$), en Bygning i eet Stokv. af røde Mursten med Gavl mod Gaden.

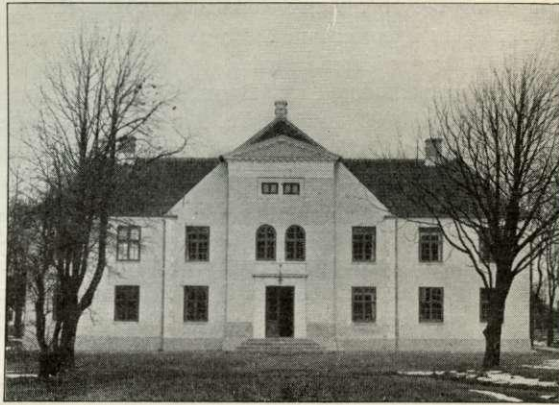
Raad-, Ting- og Arresthuset, i et lille Anlæg ved Raadhus- og Blindebomsgade, er en 2 Stokv. høj Bygn., opf. 1847-48, ombygg. 1919-20 og udvidet med Sideløje i 1. Stokv.; Arkt. E. Packness; indeholder bl. a. en Retssal, en Byraads-

sal, Politikontor, Arrestforvarerbolig og Plads til 7 Arrestanter. Det ejes af Amtet med $\frac{6}{7}$ og Byen med $\frac{1}{7}$.

Administrationsbygningen, Fredensgade (den tidl. Anneksbygning til Kommuneskolen) er 1920 indrettet med Borgmesterkontor og Kontorer for den kommunale Administration.

Det kommunale Skolevæsen bestaar af Borgerskolen og Mellem- og Realskolen. **Borgerskolen**, i Østergade, i 2 Stokv. med svagt fremspringende Midtparti med Frontespice, er opf. 1914 efter Tegn. af Arkt. J. Knudsen. **Realskolen**, umiddelbart S. for denne, er opf. 1902 i 2 Stokv. efter Tegn. af Arkt. Hoffmeyer; den var tidligere privat Realskole, men overtoges 1907 af Kommunen. Ved det kommunale Skolevæsen er ansat 1 Overlærer, 7 Lærere, 6 Lærerinder og 1 Timelærer, og der var $\frac{1}{4}$ 1923 417 Elever, deraf 14 i Realkl. og 91 i Mellemskolen.

Teknisk Skole, i Østergade, er opf. 1902 efter Tegn. af Arkt. Nikolaj Petersen, Randers, af røde Mursten i 2 Stokv. 6 Lærere og c. 50 Elever. — **Handelsskolen**, der drives af Handelsforen. med Tilskud af Stat og Komm., har Lokale i Borgersk. 3 Lærere, c. 30 Elv.



Løgstør Raadhus.

Folkebiblioteket, opr. 1916, har Lokale i Administrationsbygningen og indeholder c. 2000 Bd. Antal Udlaan 1922/23 14,128.

Der er Teatersal paa „Hotel du Nord“.

Sygehuset, ved Fischersgade, er opf. 1893 af Amtet ($\frac{6}{8}$) og Byen ($\frac{1}{8}$) og bestaar af tre, 1 Stokv. høje, adskilte Bygninger, hvoraf den ene indeholder den medicinsk-kirurgiske Afd. (19 Senge), den anden Epidemiafd. (18 Senge), den tredje rummer Desinfektionsanstalt m. m.

Der findes to Søbadeanstalter V. for Havnen, og en Varmbadeanstalt (privat) ved Svineslagteriet.

Det kommunale Alderdomshjem („De gamles Hjem“), ved Torvet, indrettedes 1915 i den tidl. Skolebygn. (en 1850 opf. Bygn. i 2 Stokv., oprindl. Købmandsgaard, men 1863 købt til Skolebygn.); det bestyres af en Økonoma og har Plads til 14 gamle. — **Legathuset**, ved Søndergade, i 1 Stokv., er opf. 1821 (bekostet af Thorups Legat, stiftet 1770 af Herredsskriver P. C. Thorup); benyttedes tidl. som Fattighus, men anvendes nu som Husvildebolig.

Stiftelser: **Christen Fischers Minde**, Fischersgade, er opf. 1857 i 1 Stokv. og opr. 1868 af Else Elisabeth, Enke efter Købmd. Chr. Fischer, † 1854, med Fribl. for 3 trængende Kvinder. Bestyrelsen bestaar af Sognepræsten, Byfogeden og 3 af Byens Borgere. — **Haandværkerstiftelsen**, Østergade, er opf. 1900, i eet Stokv. med Kvist og har 5 Lejligheder, som anvendes til Fribolig for ældre Haandværkere eller Enker efter saadanne. — **Springborgs Minde**, Toldbodgade,

er opf. c. 1860, og Stiftelsen opr. ved Fund. af ^{15/12} 1908 af Skipper Springborg og Hustru og skænket til Løgstør Sømandsunderstøttelsesforen. Bestyres af Foreningen og har Fribol. for et Medl. af samme eller Enke efter saadan. — **Schou's Stiftelse**, i Fjordgade, en Bygn. i 1 Stokv., er opr. 1903 af Direktør Chr. Jensen og Hustru, Kbh., til Fribolig for 3 Medlemmer af Sømands-Understøttelsesforeningen i Løgstør eller Enker efter saadanne, og bestyres af Foreningen. En Villa ved Siden af Stiftelsen, opført 1904, er ligeledes skænket til denne, men Giverne har Brugsret i deres Levetid.

Det kommunale **Gasværk**, Fischersgade, er anl. 1901-02. Aarl. Produktion c. 300,000 m³. — **Elektricitetsværket** (kommunalt), ved Østergade, er anl. 1914 efter Tegn. af Ingeniørfirmaet Smith & Walther, Kbh.; det har 2 Dieselmotorer paa 80 og 150 HK.; Aarsproduktion c. 100,000 K.W.T. — Det kommunale **Vandværk**, S. for Byen, er anl. 1898; dagl. Vandforbrug c. 500 m³. — **Sprøjtehuset**, opf. 1900, ligger i Fredensgade.

Jærnbanestationen, ved Byens Østgrænse, Endestation for Hobro-Løgstør Banen, er opf. 1893, Arkitekt Th. Arboe. — **Posthuset**, ved Siden af Jærnbanestationen, er opf. 1917, en Vinkelbygning i 2 Stokv. af røde Mursten, efter Tegn. af Arkt. H. Kampmann. — **Telegrafstationen** ligger paa Hj. af Raadhusgade og Jærnbanegade. — **Toldkamret**, ved Havnen, i 2 Stokv., er opf. 1857.

Af andre Bygninger nævnes: **Dommerboligen**, Blindebomsgade (en c. 1835 af Herredsf. Schwanenskjold opf. Gaard, der sen. kom i Privateje og 1894 blev købt og indrettet til Embedsbolig), **Præstegaarden**, Raadhusgade, **Sparekassen for Løgstør og Omegn**, Skolegade, opf. 1891 i italiensk Renæssancestil, Arkt. Ludv. Andersen, **Manufakturhldr. Ad. Aistrups Ejendom**, Østerbrogade, opf. 1891 i Rosenborgstil efter Tegn. af Arkt. Ludv. Andersen, **Jærnstøberiets Bygning**, Hj. af Jærnbanegade og Raadhusgade, i 2 Stokv. af røde Mursten, Kamgavle og svært, taarnlignende Hjørneparti i 3 Stokv. med Pyramidetag, er opf. 1917, Arkt. Rasmussen, Silkeborg, **Hotel du Nord**, Fjordgade. Paa Bakken S. for Byen ligger Forf. Johan Skjoldborgs Hus, skænket ham af danske Husmænd.

Lystanlæg. Et mindre Anlæg, c. 0,9 ha, med Springvand, omgiver Raadhuset, ligesom ogsaa selve Kirken omgives af et smukt Anlæg, og N. for Raadhuset, paa Hjørnet af Blindebomsgade og Raadhusgade, er der ogsaa en mindre Plantning. V. for Kirkegaarden et Anlæg, 0,6 ha, plantet af Sparekassedirektør Michael Simonsen, der ogsaa anlagde selve Kirkegaarden. Paa Randen af den bratte Bakke, der mod S. omgiver Byen, løber en smuk Spaseresti; Bakk skrænten er fl. Steder beplantet, og paa den vestl. Del af Bakken, mod Fr. VII's Kanal, ligger Lystskoven **Christiansminde**, tilh. Kommunen, c. 8,5 ha.

Indbyggertallet var $\frac{1}{2}$ 1921 2571 (1801: 463, 1850: 967, 1901: 2183). Efter Erhverv fordelte Folkemængden i Købstaden 1911 (2404) sig i flg. Grupper: 860 levede af Haandv. og Industri, 528 af Handel o. l., 314 af Transport, 103 af Landbrug, 17 af Mejeridrift, 72 af Fiskeri, 174 af immateriel Virksomhed, 148 af Tyendegern. o. l., 106 af egne Midler, 58 væsentligst af offtl. Understøttelse, 24 var uden angivet Erhverv.

Skibsfart. Ved Løgstør Toldsted var der ved Udgangen af 1920 hjemme-hørende 3 Sejlskibe med en samlet Tonnage af 26, 3 Motorskibe med 15 og 1 Dampskib med 26 R.T., samt 123 Baade (under 4 R.T.). I den udenrigske Fart klareredes 1920 for indgaende 10 Skibe med 265 Tons Gods, deraf 1 Dampskib med 12, for udg. 30 Skibe med 1851, deraf 1 Dampskib uden Bestuvning;

i den indenrigske Fart for indg. 8 Skibe med 1021, deraf 1 Dampskib med 946, for udg. 16 Skibe med 530, deraf 1 Dampskib med 64 Tons Gods.

Ved Løgstør Toldsted indbragte Indførselstolden 19^{20/21} 7346, Spiritus- og Vinafg. 14,395 Kr.

Fiskeri. I Løgstør var $\frac{1}{4}$ 1924 40 Fiskere, der ejede 50 Fartøjer (deraf 22 Motorf.) til Værdi 58,500 Kr. og Redskaber for 30,000 Kr., Værdien af Fangsten (17 T. Aal, 13 T. Sild.) udgjorde 1923 44,700 Kr.

I Løgstør afholdes Markeder i April, Juli, Sept., Okt. og Nov. med Heste og Kreat.; Torvedag hver Lørdag samt sidste Tirsdag i hver Maaned med lev. Kreaturer.

Af Fabrikker og industrielle Anlæg nævnes: L. Jærnstøberi, Motor- og Maskinfabr. (opr. 1863, Aktieselsk. 1897-1908, tilh. nu H. C. Hansen, fabr. særl. Petroleumsmotorer og Vindmotorer), Andels-Svineslagteriet for Himmerland og Hanherrederne (opr. 1900; i 1923 slagtedes 26,455 Svin), 1 Dampfarveri og -Væveri, 1 Cementstøberi, 1 Savværk, 1 Kalkværk, 1 Margarinefabr., 1 Mineralvandsfabr., 1 Ølbryggeri, 2 Bogtrykkerier m. m.

I Løgstør udkommer 3 Aviser: „Løgstør Avis“ (grl. 1882), „Løgstør Venstreblad“ og „Vesthimmerlands Social-Demokrat“ (de to sidstn. trykkes i Aalborg).

Kreaturholdet var $\frac{16}{7}$ 1922: 55 Heste, 116 Stk. Hornkv. (deraf 85 Køer), 11 Faar og 73 Svin (1914: 34).

Byens Øvrighed bestaar af en Politimester (bor i Nibe, men med Kontorafd. i Løgstør) og en folkevalgt Borgmester. Byraadet bestaar af 11 valgte Medlemmer, indbefattet Borgmesteren som Formand.

Finansielle Forhold. Indtægter 19^{20/21} (i 1000 Kr.): 221, deraf Ejendomsskatter 9, personlige Skatter 171, Formue- og Erhvervsindtægter 33; Udgifter: 239, deraf Byens Bestyrelse 16, offtl. Understøttelse 74, Skolevæs. 64, Rets- og Politivæs. 7, Medicinalvæs. 6, Gader, Veje og Kloakker 12, Renter af Gæld 42. Aktiver $\frac{21}{3}$ 1921: 791, Gæld 721. Skatteproc. udgjorde 19^{23/24} 6,6, Ligningproc. 11,2.

Kommunens faste Ejendomme bestaar i: Andel i Raadhuset, Andel i Sygehuset, Kommuneskolen, Mellem- og Realskolen, Vandværket, Gasværket, Elektricitetsværket, Alderdomshjemmet, Legathuset, Sprøjtehuset, Administrationsbygningen, Eksportstalden samt en Del Byggegrunde og Jorder, i alt c. 25 ha.

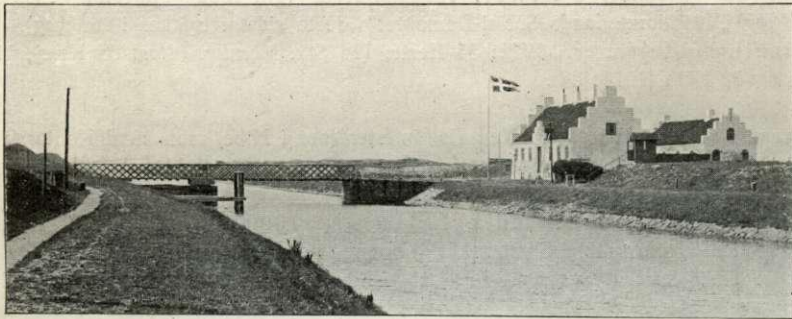
Byen har 1 Politibetjent fælles med Amtet for Landdistriktet, 1 Natpatrouillebetjent og 1 Kriminalpolitibetjent. Brandkorpset bestaar af 1 Brandinspektør og 1 Assistent, 4 Brandmestre og 4 Underbrandmestre og deles i en Sluknings- og Nedbrydnings- samt en Ordensafdeling; 3 Sprøjter.

Pengeinstitutter: I Løgstør Bys og Omegns Sparekasse (opr. 1865) var $\frac{21}{3}$ 1922 Indsk. 4,182,440, Reserver 277,002 Kr. I A/S Banken for Løgstør og Omegn (opr. 1891) var $\frac{21}{12}$ 1921 Aktiekap. 200,000, Reserver 18,127, Indsk. 3,463,528 Kr. Desuden er der Filialer af Landbosparekassen i Aalborg samt af Andelsbanken.

Havnen. Havneanlæggene begyndtes omkr. 1820, fra hvilken Tid Østerhavnen og den lille Fiskerhavn skriver sig; i 1852 kom Vesterhavnen til. Nu bestaar Havneanlæggene af følgende Afsnit, regnet fra Ø. til V.: Østerhavnen med Dampfærgelejet (2,3 m Vand), hvorfra der er Dampfærgeforbindelse med Ager sund, opr. 1903, dernæst 2 Landingsbroer langs Sejllobet, med 4,4 m Vand, og henholdsvis 45 og 60 m lange, dernæst den lille, nu delvis opfyldte Fiskerhavn

(2,2 m Vand, Indløbet 6,9 m bredt), derefter et 70 m langt Bolværk langs Sejlløbet med 4,4 m Vand og endelig Vesterhavnen, et lukket Havnebassin, hvis Indløb er 10,7 m bredt, og hvor der ved østre og søndre Bolværk er 4 m Vand; iøvrigt 2,8-3,5 m, samt Kanalhavnen, der nu for en Del tjener til Fiskerihavn. Dybden i Sejlløbet langs Havneværkerne er c. 6 m. Ø. for Vesterhavnen findes en Op-halingsbedding for Skibe paa indt. 2,8 m Dybgaende, anl. 1897. Havnepladsens saml. Areal er c. 1,5 ha. Der findes Havnebanespor til og langs med Damp-færgelahaven, Østre Bro og til Vesterhavnen. Havneudvalget bestaar af Borg-mesteren som Formand og 4 valgte Medlemmer, og ved Havnen er ansat en Havnefoged. Havnen ejede $\frac{1}{4}$ 1923 en Kapitalformue, bestaaende i Ejendomme, Materiel og Havneværker, paa 139,947 Kr., dens Gæld var 9200 Kr. Indtægterne af Havne- og Broenge var 19^{22/23} 17,152 Kr. Ved Havnen er ansat 3 Lodser, der lodser mod Ø. til Aalborg, mod V. til alle Pladser ved Fjorden.

For at lette Sejladens mellem den østl. og vestl. Del af Limfjorden, der i høj Grad besværliggjordes ved den Sandbarre, som 4 km V. for Løgstør adskiller det



Frederik VII's Kanal med Kanalfogedboligen.

dybe Løb mellem Agersborg og Løgstør fra Løgstør Bredning, og som kun har 1-1,3 m Vand, gravedes 1856-61 for en Bekostning af 420,495 Rd. (hvoraf Staten udredede $\frac{2}{3}$, medens $\frac{1}{3}$ fordeltes paa de tilstødende Landdistrikter og Købstæder) gennem det faste Land paa Fjordens sydl. Bred fra et Punkt lige V. for Løgstør til Stengrunden Lendrup Rev *Fred. VII's Kanal* eller *Løgstør Kanal* (indviet $\frac{13}{7}$ 1861). Den er omtr. 4400 m lang, 2,9 m dyb og 24-28 m bred og har ved hver Ende et Havnebassin af samme Dybde, for at Skibe kunde vente, naar der var Skib i Kanalen. Udgifterne ved Kanalens Drift dækkedes ved en særlig Kanalafgift. Langs Kanalens Sider gaar en Trækvej; tæt V. for Løgstør er der ved Kanalfoged-boligen en Jærnsvingbro over Kanalen. Ifl. Lov af $\frac{26}{3}$ 1898, hvorved Staten bevilgede indtil 1,6 Mill. Kr. til et Sejlløb med 4,1 m Dybde fra Egholm til Løgstør Bredn., er der omkr. Aar 1900 sket en Udgravning af Sandbarrene, saaledes at Sejladens uhindret kan foregaa til den vestl. Del af Fjorden (Renden aabnedes i Okt. 1900), og 1913-14 blev der, dels for at lette Færdselen over Kanalen og dels for at hindre dennes Tilsanding, lagt to Dæmninger over Kanalen, saaledes at al Sejlad gennem denne er forhindret. Sejlløbet ud til Bredningen maa, for at holdes farbart, jævnlig opmudres, og en af Statens Uddybningsdampere har derfor siden Udgravningen til Stadighed været stationeret her. (Om Løgstør Grunde se Saml. t. j. Hist. 3. R. V p. 208 og Danm. og Norges oconom. Magaz. 1760 p. 77, om

Kanalens Hist.: Vill. Christensen, Nykøbing paa Mors p. 119, jvfr. Aarb. f. Tisted A. 1910 p. 88; Ill. Tid. 1860-61 p. 366).

I gejstlig Henseende udgør Købstaden eet Pastorat med Løgsted S. Byen er Bolig for Dommeren i Retskredsens Løgstør Kbst. m. m. og hører under Politikr. Nibe Kbst. m. m. (se p. 486). Den hører under Aalborg Amtstuedistr., Himmerland Lægekr. (i Farsø) og har 1 Apotek (oprettet 1832 som Filial af Nibe Apotek, selvstændigt fra 1893). Den hører til Amtets 5. Folketingskr. (Opstillingskr.), Løgstør Skatte- og Vurderingskr., Amtets 8. Forligskr., 5. Udskrivningskr. Lægd 347 a samt er Sessionssted for Lægderne 347-58, 361-65, 368, 369, 372-74 af 5. Udskrivningskr.

Ved Postvæsenet er ansat 1 Postmester og 2 Assistenten, ved Telegrafvæsenet 1 Bestyrer, og ved Toldstedet 1 Toldforvalter og 2 Assistenten.

Jærnbanner. Løgstør er Endepunkt for den 1893 aabnede Statsbane Hobro-Løgstør (se under Hobro). I Driftsaaret 19^{21/22} befordredes med Statsbanerne 20,867 Personer fra Løgstør. Totalvægten af Gods og Kreaturer ankommet med Statsbane til L. udgjorde 7784 og afgaaet fra L. 4254 Tons. — Byen staar i Dampskibsforbindelse med Byerne ved Limfjorden, samt i Dampfærgeforb. med Agersund N. for Limfjorden. (Færgen ejes af Staten, og drives af Postvæsenet.)

Historie. Løgstør (1514 Løgstedør) var fra først af et Fiskerleje, sen. en Handels- og Ladeplads, hvor der allerede 1523 var Toldsted, Fiskerlejet synes særlig at have blomstret i det 16. Aarh., da Sildefiskeriet var paa sit højeste; 1568 kunde Kongen saaledes udskrive 150 Baadsmænd i L. og omliggende Fiskerlejer. Det gjorde Aalborg en Del Afbræk ligesom de andre Smaabyer ved Limfjorden; 1552 forbød Kongen Sildesaltning ovenfor Løgstør, og ^{7/1} 1598 blev der paa Grund af Klager fra Aalborg nedlagt kgl. Forbud mod, at den drev Købmandshandel med Korn, Kramvarer osv.; i 17. Aarh. aftog Sildefiskeriet stærkt; i 1716 købte Byen en Del øde Ryttergods og fik derved Mulighed for Avlsbrug; Købmandshandel blev stadig drevet, til Skade for Aalborg, en Indberetn. 1735 klagede over det og ikke mindst over, at Byen endog drev Søhandel paa Norge; ligeledes var det Aalborg, der fik forpurret, at den blev Købstad, da den 1752 søgte om det (se Saml. t. j. Hist. 2. R. IV p. 435). D. Atl. (V p. 15) kalder den 1769, da den havde 392 Indbyggere, „en liden Flække, som ingen Købstadsprivilegium har, endskønt den af nogle kaldes Købstad og har et Slags Anseende deraf formedelst Konsumtionen og den Losse- og Ladepladsrettighed, som den har. Vel siges Byen at have haft et gammelt Frihedsbrev paa at føre Handel, hvilket i Ildebranden 1747 skal være blevet forteret, men de nuværende Indbyggere vide dog ej at gøre retskaffen Rede derfor“. Foruden 1747 havde den en voldsom Ildebrand 1751. I 19. Aarhundrede var Agerkanalens Aabning den til Skade, baade fordi Sildefiskeriet for største Delen ophørte, og Sejladsen paa Fjordens østlige og vestlige Del, ved hvilken Byen tjente en Del ved at lægte Skibene over de lave Grunde, tog af, og efter Aabningen af Fr. VII's Kanal ophørte den ganske. Byen fik nu nogen Indtægt gennem de store Inddæmningsarbejder paa Bygholms og Vestløs Vejler, men stod i det væsentlige stille i Udvikling til omkr. 1890, da Baneanlægget gav den fornyet Vækst. Særlig Oprettelsen af Dampfærgeforbindelsen med Agersund har bidraget til at forøge det nordlige Opland, og Svinelagteriet har været et godt Bindeled mellem By og Land. De forbedrede Havneforhold har skabt Muligheder for en udvidet Limfjordstrafik, men det vil være Fremtiden forbeholdt at udnytte disse. Ifl. Lov af ^{7/4} 1899 er Løgstør blevet Købstad fra ^{1/1} 1900.

I Løgstør er Astronomen og Fysikeren Peder Horrebov født ^{14/6} 1679.

Litt.: P. B. Petersen, Oplysn. Bemærkn. ang. Limfjorden, Løgstør og Omegn, Aalb. 1853. — Rolighed-Larsen, Løgstør By, i Jyske Byer og deres Mænd VIII, Kbh. 1917. — Om Tilstanden 1735 se Fra Himmerl. og Kær Hrd. 1917 p. 529.