

J. P. TRAP

KONGERIGET
DANMARK

FJERDE OMARBEJDEDE UDGAVE

UNDER MEDVIRKNING AF VIDENSKABSMÆND, FAGFOLK OG
STEDLIGE MEDDELERE FRA ALLE LANDETS EGNE

UDARBEJDET AF

HARALD WEITEMEYER

II. BIND

FREDERIKSBORG AMT
KØBENHAVNS AMT
HOLBÆK AMT

KØBENHAVN 1920

G. E. C. GADS FORLAG

(OSCAR GAD OG FREDERIK GAD)

om Herluf Trolle og Birg. Gjõe, Pl. 16). I Kirken desuden Ligsten over Præsten Nicolaus Kruse, † 1664, Mindetavle over Præsten Johs. Kjær, † 1789, et sent middelalderl. Krucifiks og en Jfr. Maria-Figur. Paa Kirkegd. har ligget en stor Gravhøj, „Tinghøj“.

Lynæs Kirke er opf. 1901 (indv. $\frac{8}{9}$), Arkt. A. Clemmensen, af kløvet Kamp, og bestaar af Skib og Kor samt Taarn (af Beton) ved Skibets Nordside i Flugt med Vestgavlen; røde Tagsten; Skib og Kor har Bjælkeloft. Paa Alteret et Krucifiks; paa Alterstagerne staar 1724.

Paa Grund af nogle Byers Navnelighed her og paa Amager har man urigtigt sluttet, at Bønder fra Amager er flyttede til Halvøen *Halsnæs* (se om denne p. 118). Halvøen tilhørte ifl. Vald. Jordeb. oprindl. Kongedømmet (Hals juxta Ysør). Fra den Tid hidrører *Kongsgaard*, der har været omflydt af Vand, og af hvis ældre Bygninger man har fundet Munkesten; 1523 forlenedes den til Laurids Iversen (Serlin), der 1530 ved Mageskifte fik Ellingegaard; 1538 forlenedes Kongsgd. til Jørgen Klingenberg, der samtidig fik Dronningholm i Forlening. Det staar vistnok i Forbindelse med, at Vald. i Torp-lille lod opføre flere Bygninger, som et Kapel, en Badstue m. m. paa en Grund, der tilhørte Biskoppen af Roskilde, og som blev nedbrudte mod Biskoppens Vilje af en kgl. Lensmand. — Paa Halsnæs ejede Biskopperne i 14. Aarh. meget Gods, der kaldtes Tømmerup Len. — I Toverup Sogn laa ogsaa i Middelald. Hovedgaarden *Toverupgaard*, formodentlig det „Thowethorp“, som 1364 tilhørte Folmer Clausen og 1425-40 en Væbner Jep Jensen kaldet Skriver; 1562 overdrog Væbneren Niels Trolle Gaarden (med 9 Gaarde og Toverup Vejrmølle) til Fr. II mod at faa Braade Hovedgaard (nu Holsteinborg); paa Gaardens Plads er fundet Bygningsrester. — Generalmajor J. Fr. Classen fik *Grønnæssegaard* oprettet til Hovedgaard 1776, hvor han opførte en Hovedbyggn. (nu i 2 Stokv. med fremspr. Midtparti) som Arresødal; efter Classens Død delte Gaarden Skæbne med Frederiksværk og Arresødal (se p. 59); Staten solgte den 1859; nuv. Ejer er A. C. Nissen.

Boeskilde el. *Trækilde* ved Stranden ved St.-Carlsminde maa have været en hellig Kilde, thi ved Oprensning er fundet Mønter.

Rorup Mose har Navn efter en nedlagt By *Rorup*, omtalt 1451, som 1688 havde 5 Gde og 3 Hse. Ogsaa Byen *Fornrup* (1688: 2 Gde, 1 Hus) er nedlagt. — Ved Ulle-rup har ligget en „Majsten“, hvor Bønderne samledes før Udskiftningen; hver sad paa sin Sten, medens Oldermændene sad paa Majstenen.

I Torpmagle er Politikeren V. Hørup født 1841.

Største Delen af de c. 40 Gravhøje, der kan paavises, især paa det høje Terræn omkr. Torpmagle og Sverkilstrup, er nu overpløjet el. sløjfet; bl. de bedst bevarede er to Høje østl. i Grønnæsseskov. Ogsaa flere Stengrave kendes; fredl. er et smukt Dyssekammer „Karlstenen“ i Lysthusskoven ved Grønnæssegd. Ved Sølager i Banken Højbjerg ligger en stor Skaldyng fra ældre og yngre Stenalder, hvorfra vigtige Fund i Nationalmus.

Lynge-Frederiksborg Herred.

Sognene: Frederiksborg Slotsogn, Nørre-Herlev, Lillerød, Lynge, Uggeløse, Slangerup, Uvelse, Gørlose, Græse, Sigerslev-Vester, Jørlunde, Ude-Sundby Landdist. og Oppe-Sundby.



1648

Areal udgør 20,165 $\frac{1}{2}$ ha (c. 202 km²), deraf Vandareal 275 ha. Ager og

Dette Herred, der er det tredjestørste i Amtet, begrænses mod N. af Strø og Holbo Hrd., mod Ø. af Lynge-Kronborg Hrd., mod S. af Ølstykke Hrd. og mod V. af Roskilde Fjord. Den største Udstrækning er fra V. til Ø. c. 22 km, fra N. til S. c. 19 km. Jorderne, der er høje og bakkede mod Ø., men falder af mod V. til Fjorden, er sandmuldede og flere Steder, især mod V., lermuldede; Herredet er temmelig rigt paa Skov, især mod NØ. og i Midten. Det er det frugtbarste i Amtet næst Horns og Ølstykke, idet der gaar 11 $\frac{1}{2}$ Td. Ld. i Gnmst. paa 1 Td. Hrtk. Det saml.

Engs Hartk. samt det halv. Skovskyldshrtk. udgjorde $\frac{1}{2}$ 1905 2860 Td. Folketallet var $\frac{1}{2}$ 1916 11,268 (1801: 6336, 1850: 10,082, 1901: 9616). I Herredet ligger Købstæderne Hillerød og Frederikssund. Det danner i gejstl. Henseende sammen med Ølstykke og Horns Hrd. eet Provsti (dog er Lillerød Anneks til Bløvstrød S. i Lyng-Kronborg H., og Gørløse Anneks til Skævinge S. i Strø H.).

Herredet, der i Middelalderen hørte til Østersyssel, udgjorde eet Hrd. med Lyng-Kronb. Hrd. (se p. 65), og hørte efter Adskillelsen til Frederiksborg Birk og fra 1660 til Frederiksborg Amt; se videre p. 7.

At Herredet i Oldtiden har været ganske vel befolket, erkendes ikke straks af de kun c. 70 bevarede Mindesmærker. Men omtr. dobbelt saa mange vides sløjfede, og hertil kommer et betydeligt Antal Oldsagfund. Forekomsten af Skaldynger ved den korte Kyststrækn. godtgør, at denne allerede i den ældre Stenalder har været beboet. Fra den yngre Stenalder kendes et stort Antal Stengrave (henved 75), spredte over hele Herredet, flest dog i Sognene Lyng og Uggeløse, hvor der saaledes maa antages at have været vigtigere Bopladser. Gravhøjene, der vel for største Delen tilhører Bronzealderen, optræder som sædv. paa Højdedragene. Dog har de bakkede Jorder i Frdb. Slotss. og tilgrænsende Egne kun faa Mindesmærker fra Bronzealderen, og der haves ogsaa kun faa Bronzealdersfund herfra. Forholdene her svarer saaledes til, hvad der kendes fra Nabosognene i de tilgrænsende Hrdr. Mulig har Skov været en Hindring for Datidens agerdyrkende Befolkning. Fra Jernalderen endelig er der, især i Jørlunde S., fremdraget ikke ganske faa Minder, helt igennem af de for dette Afsnit karakteristiske Arter.

Litt.: Indberetn. om antikv. Undersøgelser i L.-Frdb. Hrd., af V. Boye, 1890 (Manusk.).

Frederiksborg Slotssogn

(se p. 48 Anm.) omgives af Hillerød Købstadsgrund, N.-Herlev og Lillerød S. samt Lyng-Kronb. (Grønholt og Karlebo S.), Holbo (Nøddebo) og Strø Hrd. (Alsønderup og Tjæreby S.). Frdb. Slotskirke er Slotsmenighedens og Hillerød Købstads Sognekirke. Terrænet er skovklædt Bakkeland, der mod SV. sænker sig til en stor Slette ad Slingerup til.

C. $\frac{2}{5}$ af Arealet er skovklædt (St.- og L.-Dyrehave, Præstevang, Nyvang, Tirsdagsskoven, Selskov, Keldskov, Tyskerplantagen, St.-og L.-Hestehave, Funkevang, alle under 1. Frdb. Skovdistr.). St.-Dyrehave er heget med Kampestensdige; i Skovene findes maleriske Smaasøer (St.-og L.-Funkedam, Karlsøerne, Tøkerisøen; i Præstevangen en Sø med „Fantasiens Ø“, hvor Fr. VII byggede et Hus til Lystfiskeri). Mange Engstrækn. minder om tidligere Fiskedamme. Mellem Hillerød Jorder og Frdb. Slotssogn strækker sig et Bælte af kun delvis opdyrket Jord med Moser og Tørvegrave (Salpetermosen). I St.-Dyrehave ved Hammersholt ligger Slettebjærg med pragtfuld Udsigt til Ravnsholt Skov, Farum, Jægerspris og over Arre Sø til Bakkerne ved Frederiksværk. Jorderne er temmelig lerede, vandholdige og af middelgod Beskaffenhed. Fraset Nyhuse er Landbruget Hovederhverv. Gennem Sognet gaar Landeveje fra Hillerød til Kbhvn., Helsingør, Helsinge, Frederiksværk, Slingerup og Lyng samt Nordbanen og Hillerød-Frederiksværk Banen.



Befolkning i 1916: 2516 (1801: 708, 1850: 1046, 1901: 2046), boende i 356 Gde og Hse. Det saml. **Hartk.** (1905): 311 Td.; 15 Gde med 206 og 164 Hse med 23 Td. Hartk., samt 12 jordløse Hse. **Ejdsk.** (1916): 18,356, deraf **Jordv.**: 2692. **Areal:** 3131 ha, hvoraf (1912) besaaet med Hvede 34 ha, Rug 125, Byg 208, Havre 255, Blands. til Modenhed 91, Kartofler 40, Foderroer 108; Brak udgjorde 130 ha, Grønfoder og Græsning 438, Tørvemoser 40, Skov 1413, ubenytt. 11, Vandar. 62. **Kreaturhold** (1914): 318 Heste, 1206 Stk. Hornkv. (deraf 826 Køer), 49 Geder, 38 Faar, 1024 Svin.

I Sognet Byen *Nyhuse* — 1916: 117 Huse og 1206 Indb. (1911: 1186 med flg. Erhverv: Landbr. 98, Haandv. 492, Handel 169, Transport 51) — en Forstad til Hillerød og sammenbygget med denne, med Skole, Bryggeri, Frdb. Amtstue og Hillerød Hospital (se p. 50). Desuden *Frederiksborg Slot* (se p. 135). Ved Frederiksværk Landevej, over Hillerødsholms Jorder, er der opstaaet en udstrakt Villabebyggelse ud efter Frederiksborg Højskole (Tjæreby S.).

Større Gaarde: *Hillerødsholm*, „Gamle Ladegd.“ (46 Td. H., Ejdsk. 650, Jordv. 380; 349 ha, deraf Ager 275, Eng 44, Skov 22. 8 Huse og „Hillerød Teglværk“); *Favrholm*, „Ny-Ladegd.“ (53,7 Td. H., Ejdsk. 500, Jordv. 344; 317 ha, deraf Ager 303; 4 Huse); *Trollesminde* (37 Td. H., Ejdsk. 400, Jordv. 246; c. 226 ha, deraf Ager 221). Statsejendommene Favrholt og Trollesminde, før bortforpagtede, drives fra 1918 af Staten og tænkes overdraget Landbohøjskolen som Forsøgsgaarde. Ved Favrholt en Skole, opf. 1912. Sognet har ingen egl. Bøndergde (undt. *Ladegaardsmøllen* ved Favrholt, med Ml. og Bageri), men derimod en Del Bebyggelse i de fra Hovedgaardene udparcellerede *Vange Hestehaven*, *Rønnevang*, *Tolvkarlevang* og *Strødam*. Endvidere *Bassehus* og *Rønnehus*, Skovfogedboliger, og *Slotspavillon*en, Restauration, Jærnbanehpl. paa Gribskovbanen.

Frdb. Slotssogn, en egen Sognekommune, har Tingsted i Hillerød og hører under Rets- og Politikr. Hillerød m. m., Frdb. Amtstuedistr., Frdb. Lægkr., Hillerød Skatte- og Skyldkr., Amtets 3. Folketingsvalgkr., 1. Forligskr. og 1. Udskrivningskr. 104. Lægd.

Slotssognet kan siges i Tidens Løb at have samlet sig af de Arealer, der ved Nabo-sognenes Udskiftning blev udelukkede fra disse. *Nyhuses* Oprindelse er ikke ældre end 1803-4, idet der i 1803 udkom alm. Regulativ for Fattigvæsen paa Landet, ifl. hvilket ved kgl. Anordn. oprettedes „Nyhuse Fattigdistr. i Frederiksborg Slotssogn“; 1804 oprettedes ligeledes et særligt „Nyhuse Skoledistr.“, og der blev anlagt egen Kirkegaard for de Lig af den saml. Menighed, der hverken kunde anses at henhøre til Hillerød Købstad eller til Herlev Sogn (her er bl. a. Overlærer G. Bricka, † 1901, begr.). Den fulde Uddannelse som eget Sogn fik Slotsmenigheden dog først efter Kommunal-anordn. af ¹³/₈ 1841. Til Slotssognet hører ogsaa (siden 1858) *Hestehaven*, der i Beg. af 19. Aarh. henlaa som Skovdistr., men c. 1810 for største Del blev ryddet og udelukkede brugtes til Græsgang for Frdb. Stutteris Heste; den var fra gl. Tid delt i „Store-Hestehave“, henregnet til Gaarden Favrholt, og „Lille-Hestehave“, til Hillerødsholm.

Hillerødsholm er en gl. Hovedgaard, der 1275 synes at have tilhørt Anders Pedersen Wæther. (Petrus Nicklessøn de Hyllerød Ridder var 1315 med paa et Danehof i Nyborg; men dette Hyllerød, ellers kaldet Eljærød, maa sikkert søges i Skaane). 1354 levede der en Væbner „Johannes Pætherson de Hildrisholm“, hvis Søster Cecilie 1381 solgte Gaarden til Hr. Jens Andersen Brok, som 1380 havde købt Part i Gaarden af Fru Edele Nielsdatter, Lung Nielsens Efterleverske, der havde arvet den efter sin Fader Niels Duus; 1388 købte Hr. Jens endelig endnu en Part i Gaarden af Peder Holck i Vejleby, hvis Hustru Ingeborg ogsaa var Datter af Niels Duus. Fra Hr. Jens er Gaarden saa formodentlig gaaet i Arv (Jens Jensen, Lage Jensen, Axel Lagesen, Pernille Axelsd., g. m. Hr. Albrecht Engelbrechtsen, Mette Albrechtsd., g. m. Hr. Mogens Gøye) til Fru Birgitte Gøye og Herluf Trolle. (En Væbner Johannes Olsen [Huitfeldt?] til Hildersholm 1401-7 har derfor vist kun haft Gaarden i Brug). Ved Mageskifte af 1. Juli 1560 overdrog Herluf Trolle Hillerødsholm til Fr. II (se videre under Frederiksborg).

Da Mageskiftet foregik, har der utvivlsomt ved Hillerødsholm ligget en Ladegaard, rimeligvis paa samme Sted hvor Hillerødsholms Stutteri og Avlsgaard laa. En lign. Ladegaard fandtes ved *Favrholm* (tidl. beliggende i det nu under N.-Herlev Sogn indtagne Freerslev Sogn). Peder Mortensen Due pantsatte 1364 Favrholm til Vald. Atterdag; Kronen blev senere dens Ejer og forlenede den saa bort; 1482-93 havde Væbneren Peder Steen, derefter hans Enke Mette Knudsdatter Gaarden i Pant; 1496 overførtes Pantet paa deres Svinger søn Jep Nielsen (Bryske); 1523 blev Hans Villumsen (Baden) hans Eftermand, men mistede Favrholm 1547, da Chr. III gav sin tyske Kansler Anders Barby Skøde paa Gaarden, som denne 1554 solgte til Peder Oxe, der kaldte den „Oxholm“ og atter 1558 solgte den til Prins Frederik (Fr. III) mod at faa Tølløse; Ladegaarden blev bevaret, men Hovedbygningen gav Kongen 1560 og atter 1561 Ordre til at nedbryde og genopføre ved Frederiksborg (den laa paa en oprindl. af Vand omgivet Holm; Pladsen var c. 1800 tydeligt at se). Begge Gaardene bortforpagtedes hver for sig, indtil Fr. IV henlagde deres Arealer til Frdb. Stutteri. Ved en i Res. af $\frac{21}{6}$ 1799 befalet Deling af Stutterijorderne blev en ny Ladebygning nødvendig, og denne, den nuv. Favrholm, opførtes 1804-6 omtr. paa den ældre Ladegaards Plads. Ved Stutteriets Reduktion 1839-40 blev den 3. Hovedgaard, *Trollesminde*, udlagt og opbygget og Hillerødsholms Ladegaards Jorder delt i „Hillerødsholm Stutterigaard“ og „Hillerødsholm Avlsgaard“. Efter Stutteriets Ophævelse 1871 solgtes Hillerødsholm 1873 til C. F. Tietgen, der 1883 solgte den for 510,000 Kr. til Edv. G. P. Hansen, hvis Enke 1907 solgte den for 440,000 Kr. til Forpagter A. Poulsen, der ejede den til 1916; nuv. Ejer er Konsul E. Lütken.

Kun eet Oldtidsminde kendes i Sognet: en fredlyst Langdysse ved Trollesminde, kaldet *Rokkestenen*, fordi Gravkamrets kolossale Dæksten lader sig rokke.

Frederiksborg.

Den Herregaard, som fra ældgl. Tid laa paa Holmene langs Vestsiden af Hille-rød Sø og kaldtes *Hillerødsholm*, nævnes første Gang 1275, ejedes da af Anders Pedersen Wæther og kan i det flg. Aarh. følges i denne Slægts Eje, indtil Jens Andersen (Brok) fra Gl. Estrup købte den 1381 (se p. 134). Den ejedes derpaa af Sønnen Jens Jensen, dræbt 1404, dennes Søn Lage Jensen og Sønnesønnen Axel Lagesen, hvis Datter Pernille bragte den til sin Mand Albrecht Engelbrechtsen (Bydelsbak), hvis Datter Mette ægtede Rigets Hovmester Mogens Gøye; hans Datter Birgitte bragte den endelig 1544 til Herluf Trolle. Der synes ingen anselig Hovedbygning at have været dengang. Da Herluf Trolle 1554 maatte opgive Krogen og intet andet Len fik, opførte han derfor ved Bygmester Matheus Rubensaadt en Borg paa den yderste Holm. Man har nu intet Billede af Herlufs Gaard, men den synes i Hovedsagen at have staaet uændret i det Ydre i den næste Snes Aar og var da bygget som to med Langsiden sammenhængende to Stokv. høje Huse med takkede Gavle. Paa Forsiden af Huset stod to Taarne med spidse Spir. Paa den mellemste Holm laa bl. a. en Kirke.

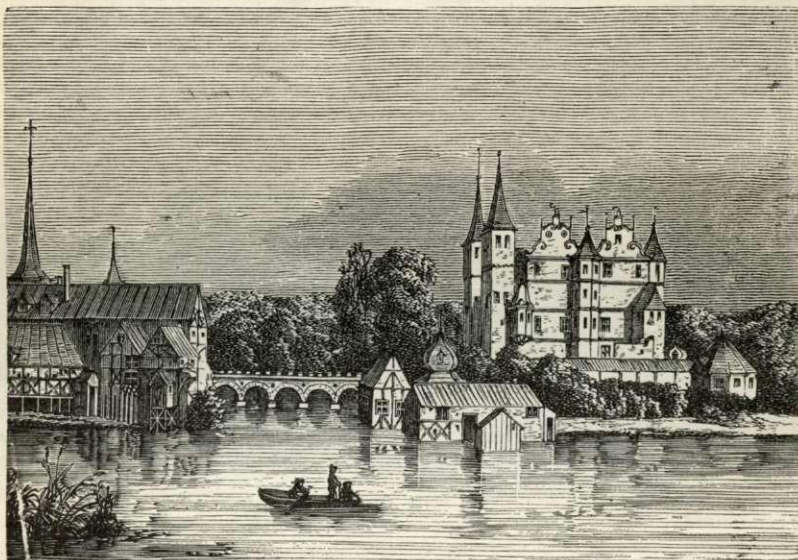
Fr. II, som metodisk arbejdede paa at danne et saml. Krongods i Nordsjæll., erhvervede ved Mageskifte af $\frac{1}{7}$ 1560 Hillerødsholm mod, at Herluf Trolle fik Skovkloster ved Næstved. Endnu nogle Aar sad denne som Lensmand paa Borgen, som fik Navnet Frederiksborg efter at være kommet i Kongens Eje. Ham er det formodentlig, som over den ene Taarnindgang lod sætte den Stentavle, som endnu findes over Amtmandsfløjens Port, med Indskr.:

Friderick the(n) anden goed och from
hans naade gjorde thette bytthe
Ath hyllersholm u(n)der kronen kom
oc Herlof till Skougkloster flitthe
M. D. LX

Ved en Udgravning paa Slottets Grund fandtes for faa Aar siden en Pendantsten fra det andet Taarn, med Indskr.:

(Frider)icksborg Er nv mit na(fn)
 (Ko)nig friderick lod mih (saa kald)e
 Af hannum gaar Sa(a) vjide safn
 Ofuer herrer och furster alde.

Fr. II begyndte straks efter Overtagelsen at bygge. I 1561 rejste det Hus sig paa den forreste Holm, som endnu kaldes „Herluf Trolles Taarn“, 1562 de to smaa runde Taarne, som i Jærnankrene bærer Kongens Valgsprog: Mein Hoffnung zv Gott allein, samt Aarst. 1562, og Kirken blev kobbærtækket og ændret. Efter



Frederiksborg i Frederik II.s Tid. (Efter Kniepers Tapet i Nationalmuseet).

sit Giftermaal foretog Kongen en Ombygning af Hovedslottet; Bygmesteren har utvivlsomt været Hans Paaske. Det forhøjedes med eet Stokv., Trappogavlene ændredes til svungne Afdækninger, og Bygningen udstyredes rundt om med Karnapper og andre Bekvemmeligheder samt Udbygninger. Fr. II opholdt sig hyppigt paa Slottet, og her fødtes Chr. IV $12/4$ 1577, efter Sagnet i fri Luft under en Tjørnebusk i den nuv. Amtmandshave; ogsaa den senere Kurfyrstinde Hedevig af Sachsen fødtes her $5/8$ 1581. Senere foretrak Kongen det nybyggede, pragtfulde Kronborg som Residens.

Chr. IV boede allerede som ung ofte paa F. Her fødtes hans første Barn, den tidligt afdøde Prins Frederik, $15/8$ 1599. Men da de mindre Forhold ikke passede ham, fattede han snart Planer om gennemgribende Om- og Nybygninger. Først nedrev han 1599 Staldene paa Søens modsatte Bred, hvor nu Slotshaven ligger, og opførte der et Lysthus i to Stokv., *Sparepenge* (om Oprindelsen til Navnet se Hist. Tidsskr. 6. R. III p. 235, ogsaa Fr. II havde her bygget et Lystslot med dette Navn), af røde Mursten med Sandstensbaand og Hjørnekvadre og med fladt Tag; Façaden afsluttedes foroven med en Balustrade. Sparepenge anvendtes som

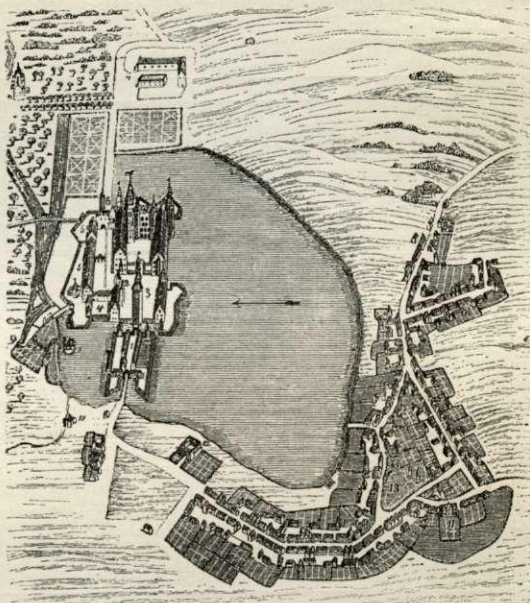
et mere intimt Tilflugtssted, naar Kongen var træt af Slottets Pragt; det rummede hans Kostbarheder og Rustkammer. Bag det laa Staldene.

Derpaa begyndte han at nedrive F. og opføre et nyt storartet Komplex paa den yderste Slotsholm, sikkert efter et af Bygmester Hans Stenwinkel d. æ. († 1601) udarbejdet Udkast. Slottet funderedes yderligere paa Holmen end den gl. Borg, saa man nu i Slotsgaarden kan paavise Fundamenterne til Herluf Trolles Bygning. Der sluttedes $\frac{2}{3}$ 1602 Kontrakt med Jørgen v. Friberg om Murerarbejdet, der beregnedes til 15,000 Dtl. Først opførtes den nordl. Fløj, *Kongefløjen*, som 1604 stod under Tag, 1606 den vestl., *Kirkefløjen*, og 1608 den østl., *Prinsessefløjen*, endelig 1609 den lave fjerde Fløj med Porthuset. 1613 var det Indre i de to Beboelsesfløje i Orden; Kirkefløjens Udstyrelse var først fuldendt 1620.

Slottets Plan er fransk, paavirket af du Cerceus Arkitekturbog, men Materialerne er anvendte efter hjemlig Smag og den i Holland og Nordtyl. gældende Skik. Paa en Sokkel af hugne Granitkvadre reiser Bygningen sig direkte af Søen. Murene er af Tegl med Sandstensbaand og Hjørnekvadre. De to Fløje har 4 Stokv., Kirkefløjen kun 3. Mellem Stokværkene løber kraftige Sandstensgesimser; Vinduerne har Kryds og Indfatninger af Sandsten, og over dem

er der i Reglen Gavlfelter af Sandsten med udhuggede Hoveder af rom. Kejsere og danske Sagnkonger; Taget er kobberdækket. Mod den mellemste Holm blev Kirke- og Prinsessefløjens Gavlmure, der har svungne Afdækninger med Sandstensfigurer og Prydelser, smykkede med to store Sandstenskarnapper, og ved Yderhjørnerne lagdes to enetages smaa sekskantede Runddele. Nordfløjen flankeres ogsaa af Runddele, men i 7 Stokv., mod V. „Kongens Runddel“ eller „Mønttaarnet“, mod Ø. „Dronningens Runddel“ ell. „Jægebakketaarnet“; øverst har de omløbende Balkoner og prydes med slanke, aabne Spir. Fløjens Nordmur brydes paa Midten af en fremspringende firkantet Bygning i 4 Stokv. med fladt Tag, „Krydshuset“ eller „Fremspringet“. Midt paa Muren anbragtes 1625 to Sandstenskarnapper i l. Sals Højde.

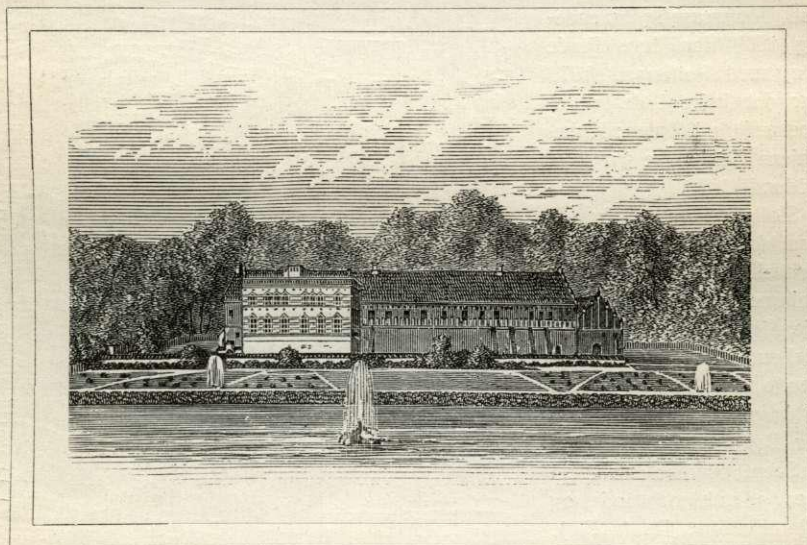
Kan saaledes Slottets store, kun lidet brudte Murflade mod Søen virke noget ensartet, blev Totalindtrykket mod Gaarden saa meget mere afvekslende. Til



Fugleperspektiv af Frederiksborg og Hillerød. (Efter Resen.)

1. Første Forgaard. — 2. Anden Forgaard. — 3. Marmor Fontaine. — 4. Mønten. — 5. Kongens Stald. — 6. Audienshuset. — 7. Sparepenge. — 8. Badstuen. — 9. Tornebusk aff Kong Frederick II sat. — 10. Slotsmølle. — 11. Frederiksborg Kong. Skole. — 12. Kongens Værtshuus. — 13. Byens Kirkegaard og Klokketaarn.

venstre mod Kirkefløjen knejser det svære firkantede „Klokketaarn“ (64 m) med dets store rigt forsirede Urskiver og det 4 Stokv. høje gennembrudte Spir, der hviler paa Kugler og flankeres af Fyramider; det har øverst en forgyldt Hest som Vindfløj og rummer 4 Klokker og et Klokkespil. Midt paa Prinsessefløjen ligger det halvt fremspringende Trappetaarn, „Prinsessetaarnet“, hvis Spir rager 6 m over Tagryggen; Kongefløjen har to helt fremspringende ottekantede Trappetaarne, „Kongetrappen“ mod V. og „Dronningetrappen“ mod Ø., hvis Spir naar 7,5 m over Tagryggen; alle Taarnene har Stenvindeltrapper. Gaarden har en mønstret Brølægning. Kirkens sydligste Vindue mod Gaarden dækkes af et pragtfuldt Smedejærns-gitter med Kongens Navneciffer og Aarst. 1617, udf. af Caspar Fincke. Kirkedøren



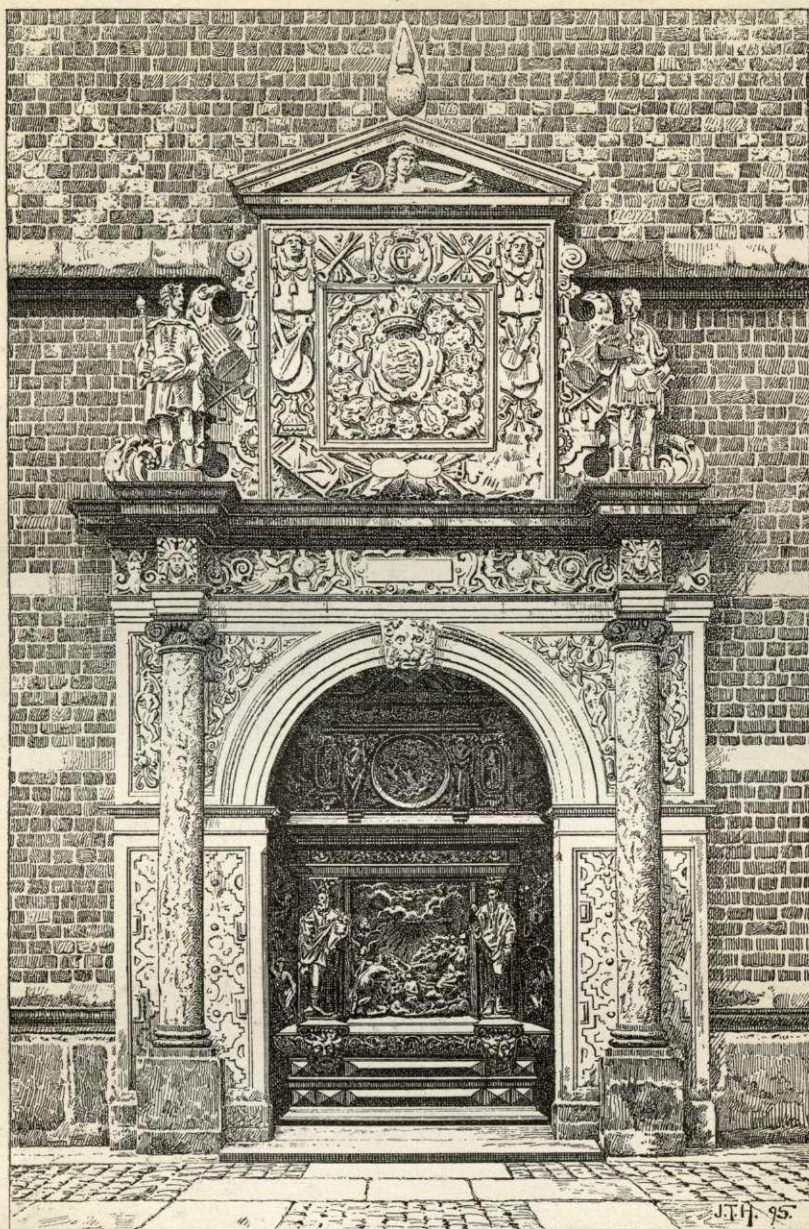
Sparepenge.

En Tegn. paa Rosenborg efter et Skærnbrædt fra Chr. V.s Tid.

er af svært Egetræ, rigt udsk. baade med bibelske Scener og Petrus- og Paulusfigurer. Ved Prinsessefløjens Mur lod Kongen c. 1620 „Løvebrønden“ ell. „Køkkenbrønden“ opsætte med Bronzefigurer, modell. af Peter Husum og udf. af Jørgen Wulff og med Sandstensarbejde af Hans v. Stenwinkel d. y.; 1659 førtes Figurerne til Sverige. Den Brønd, der nu staar der, er en Afstøbning af de gl. Figurer. Endvidere lod Kongen Hans v. Stenwinkel 1621 opføre ved Kongefløjens Gaardmur et to Stokv. højt Galleri af Sandsten og Marmor med Sandstensfigurer, udf. af Geraert Lambertsz i Henr. de Keyzers Atelier i Amsterdam; for det øvrige Stenhuggerarbejde paa Galleriet var Lorentz Pietersz Sweys Mester. Det skulde danne Forb. mellem Fløjene, thi oprindl. var der ikke direkte Adgang fra Kongetil Kirkefløjen. Den helt lave Fløj paa Gaardens 4. Side blev 1619-21 helt ombygget af Hans Stenwinkel d. y. „Terrassens“ Sydмур er i Flugt med Kirke- og Prinsessefløjens Gavle og bæres af 12 paa toskanske Søjler hvilende Stenbuer og har fladt Tag med en Balustrade. Under Buerne er i Nicher anbragt Sandstensfigurer af antikke Guder og Helte. Mod Gaarden har Terrassen aabne Hvælvinger. Midt paa Fløjen findes Porthuset, beklædt med Sandsten og rigt smykket; over



Frederiksborg Slotsgaard.

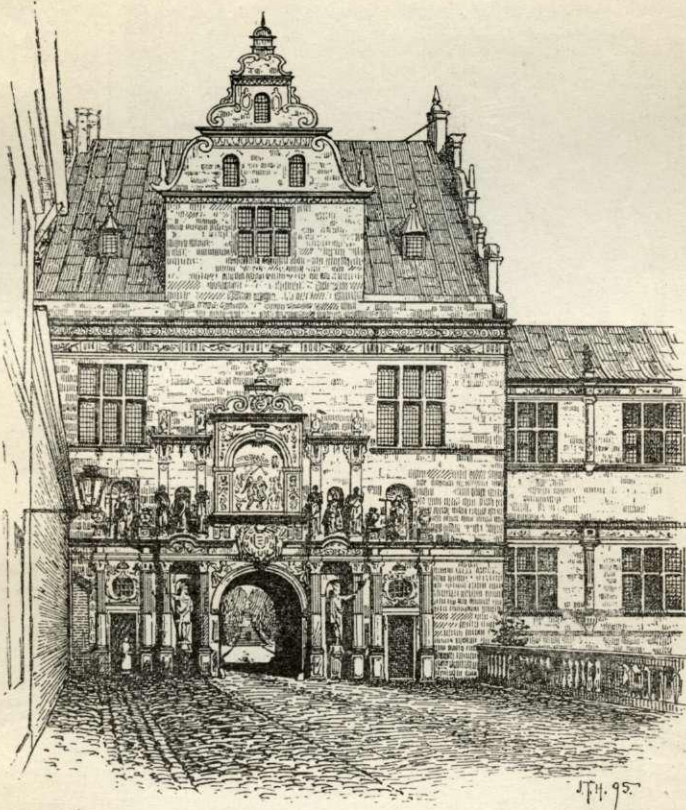


Kirkedøren paa Frederiksborg.

Indgangsporten sattes Kongens og Dronningens Vaaben. Man kom ind i Slots-
 garden over en muret Bro paa 4 Piller og oprindl. med en bevægelig Broklap,
 foran den stod paa høje Søjler Figurer af Alex. d. Store og Cæsar. Det kraftige

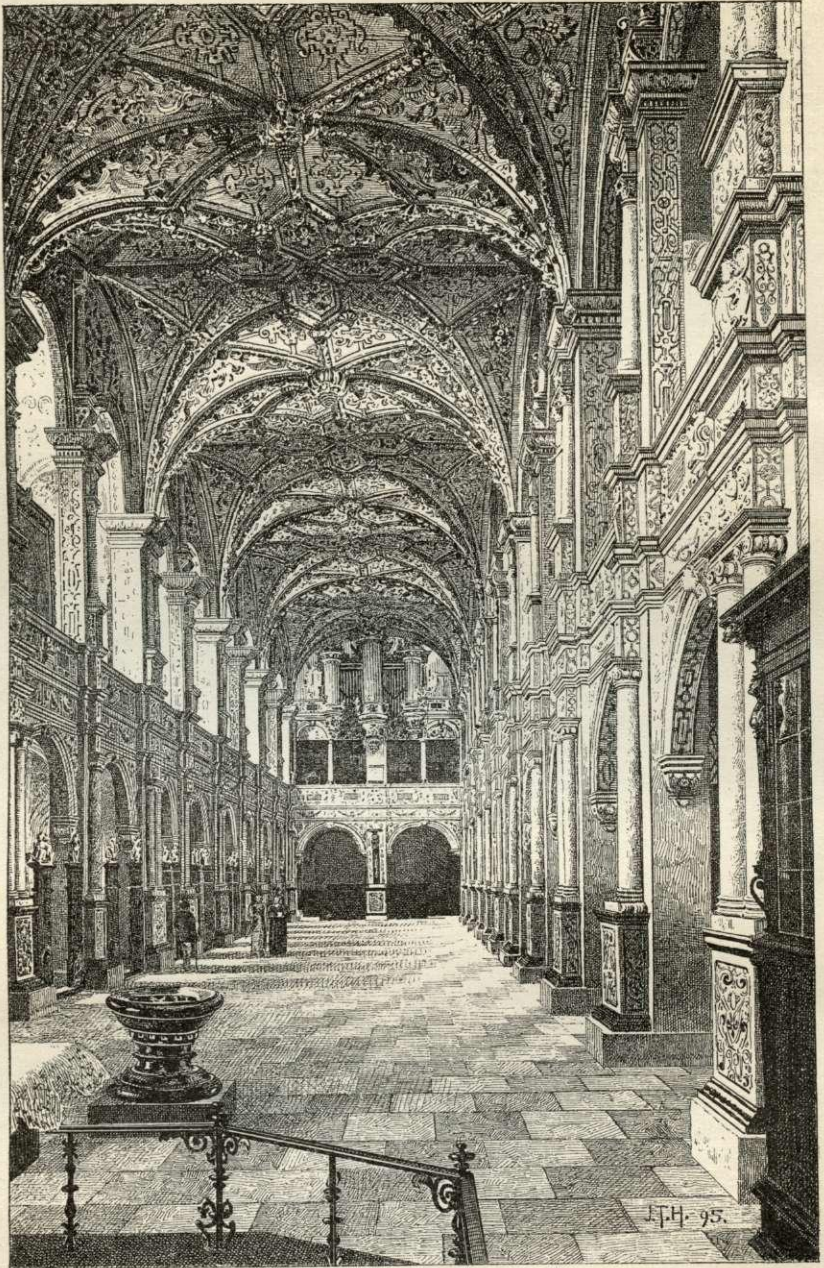
og vekslende Billede, Slotsgaarden nu frembyder, er dog intet mod det Indtryk, den maa have gjort paa Chr. IV's Tid, da Sandstenspartierne dels var forgyldte, dels stafferede med blaa og grøn Maling; desuden var Murene helt overmalede med rødt. Endnu 1765 var Forgyldningen kendelig (Hauber, Beskr. af Kbhvn., 1783 p. 207); nu er kun faa Spor tilbage.

Da Kongen var bleven færdig med Hovedslottet, begyndte han paa Arbejdet over Gravene. I 1613 sluttede han Kontrakt om Nybygninger ved Vejen mod



Møntporten.

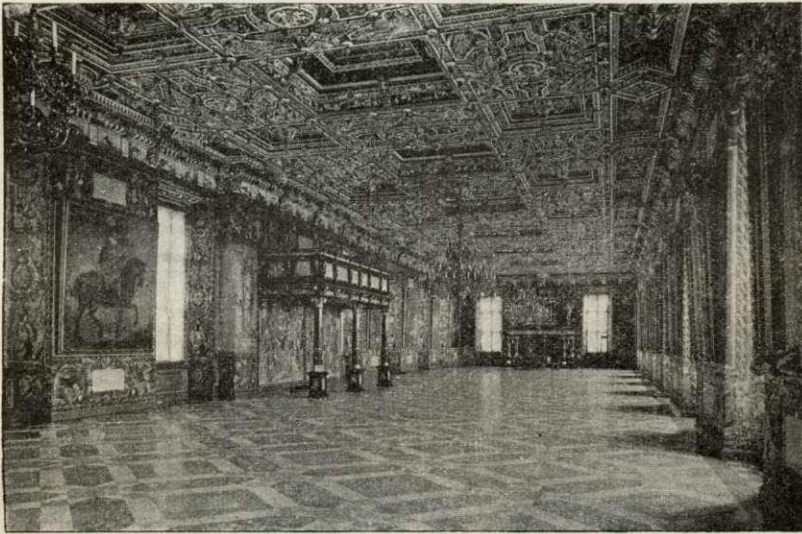
Østrupgaard, og i de flg. Aar rejste Løngangen over Graven og Audienshuset sig. *Løngangen* udgaar fra Mønttaarnets Stue, og 1. Etage bæres af 5 Buer paa 4 murede Piller i Graven; den er som Audienshuset helt beklædt med Sandsten og smykkes mellem de tredelte Vinduer af ioniske Trekvartsojler; den dækkes af et højt knivskarpt kobbertækket Tag. Den fører over til *Audienshuset*, en toetages Bygning, der foroven indeholder een stor Sal, „Audienssalen“; foruden har den Betydning som Porthus. Dette Parti af Slottet er i sin Stil stærkt franskpaairket; Løngangen er et af de ædleste Partier i dansk Arkitektur. „Møntporten“ blev udf. efter Strassburgermaleren Wendel Dietterlins trykte Udkast (paavist af Beckett), og Mesteren for denne Del af Slottet er sikkert Lourens v. Stenwinkel. S. for



Frederiksborg Kirkes Indre.

Audienshuset laa „Karouselgaarden“, begrænset af Graven og den gl. Længe fra Fr. II's Tid, som endnu kaldes „Havremagasinet“; paa den fjerde Side laa en af

Chr. IV opf. Bygning, „Judiceerhuset“, Dommerpladsen under Ringridningerne. Midt paa Pladsen var „Ringrendingsporten“ opf. med et pragtfuldt Smedejærngitter af Caspar Fincke. Gitret er endnu bevaret, men den Portal, som nu findes, er fra Chr. VI's Tid. — Samtidig med at Kongen lod Arbejderne begynde ved Audienshuset, ordnede han Forholdene paa den mellemste Slotsholm. Kirken blev nedbrudt, og omtr. paa dens Plads opførtes 1613-14 den Bygning mod V., som kaldes „Amtmandsboligen“, men dengang „Slotsherrens Hus“, en toetages Bygning med svungne Gavle og et Taarn, der dog næppe har været anvendt til Trappe, midt for Gaardspladsen. I 1613 nedreves den østl. Bygning paa Holmen, et stort Bindingsværkshus, som havde rummet Køkkenet; her rejstes „Kancelliet“,

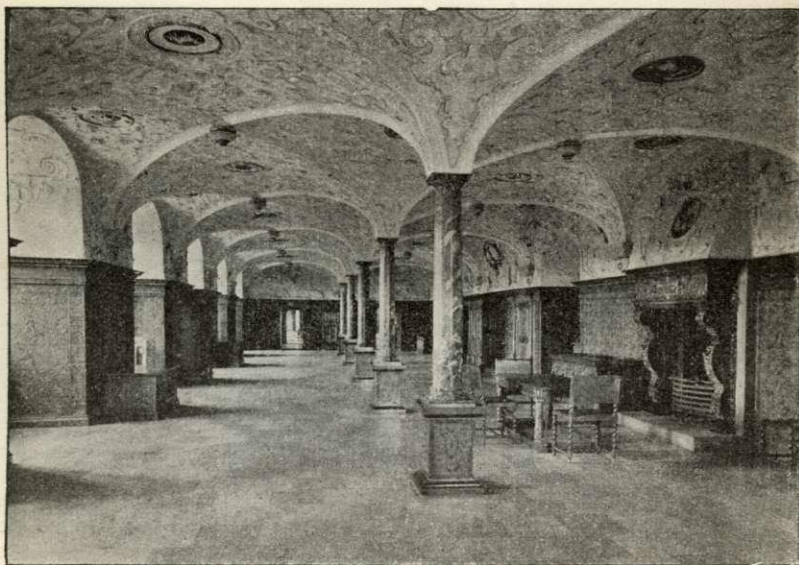


Riddersalen.

nu Slotsforvalterfløjen. Endnu byggedes 1618-21 det skønne og kraftige Porttaarn, en mægtig firkantet Murblok med dets ejendommelige og kraftige Spir. Midt i den ydre Slotsgaard lod Kongen en Vandkunst bygge, „Neptunbrønden“, en Allegori paa Kongen som Østersøens Behersker; Figurene var af Bronze og udførtes i Prag 1623 af Adriaen de Fries (se J. Böttiger: Bronsarbeten af Adriaen de Fries i Sverige, Stockh. 1884; Tidsskr. f. Kunstindustri 1890, p. 111); fra 16 Figurer skal der have sprunget 95 Straaler (D. Saml. 2. R. II p. 154). Slottets nærmeste Omgivelser ændredes, og bastionsagtige Forværker anlagdes rundt om Slottet. Øen foran Kongefløjen kaldes „Dronningeøen“.

Det indre Udstyr overgik dog den ydre Pragt. Rigest var vel Kirken udstyret, som endnu i Hovedsagen har bevaret sin gamle Pragt. Ved en dobbelt Buerække deles Kirken i Langskib og to Sideskibe. Vinduerne er høje og spidsbuede og sidder ud for de 6 rigt forgyldte Hvælvinger med deres ornamenterede Ribber, der bæres af afvekslende enkelte og dobbelte blankpolerede ioniske Søjler; fra Vinduerne falder Lyset gennem de øvre Arkader ned i Kirken. I den nordl. Sidevæg hang i Chr. IV's Tid det mægtige, af Nicolaus Maas forfærdigede Orgel.

Under det var der to mindre Stuer, som stod i direkte Forb. med Kongefløjen og var aabne ud mod Kirken, nemlig et Bedekammer for Kavallererne og Kongens Bedekammer, hvis Vægge var beklædte med kostbare Træsorter, og hvis Loft prydedes med Sølvornamenter; paa Væggene var indsat bibelske Malerier paa Kobber, udf. af kendte holl. Malere. Denne Del af Kirken ødelagdes ved Branden 1859, men er nu genindrettet (se senere). Fra Bedekamret var der Udgang til det omløbende Galleri, paa hvis Piller der fandtes store religiøse Malerier. Her er nu opstillet et glt. Orgel, som i sin Tid havde Plads i Dansesalen, udf. af Esaias Compenius med Bistand af Komponisten Michael Prætorius og skænk. Chr. IV af hans Søster Hertuginde Elisab. af Braunschweig-Lüneburg (se „Mu-



Rosen.

sæum“, 1891, II, 364; Tidsskr. f. Kunstind. 1897, p. 1; Fra Ark. og Mus. II, p. 380 og 513). Kirkestolene var rigt udskarne og indlagte. Prædikestolen er af Ibenholt med store Sølvfigurer fra Jacob Mores d. y.s Værksted (se Bernh. Olsen, Guldsmedene Jac. Mores d. æ. og d. y.s Arbejder, 1903). Altertavlen er af s. Materiale og viser Korsfæstelsen og paa Fløjene Christus som Urtegaardsmand og Vandringen til Emaus; den er udf. af Hamburgermesteren Hans Mores 1606. Over for Prædikestolen er Kongens lukkede Stol, af sjældne fremmede Træsorter. En stor, prægtig Sølvfont, ogsaa af Hans Mores, er nu forsvundet. Over Kirken laa *Dansesalen*, nu *Riddersalen*. I Loftet var der rige Udskæringer, hvorpaa efter Traditionen 26 Billedhuggere havde arbejdet i 7 Aar; i 7 Felter var der fremstillet mekaniske Sysler samt Kongens og Dronningens Vaabner. Væggene var beklædte med Gyldenlæder, hvorover der ved Festligheder var hængt en Række Gobeliner, forestillende Chr. IV's Sejr i Kalmarkrigen og hans Kroning, vævede af Karel v. Mander (se Burman-Becker: Vævede Tapeter, Kbh. 1878, p. 25). Midt paa Langsiden mod Gaarden var Indgangen fra Klokketaarnet, og over Døren

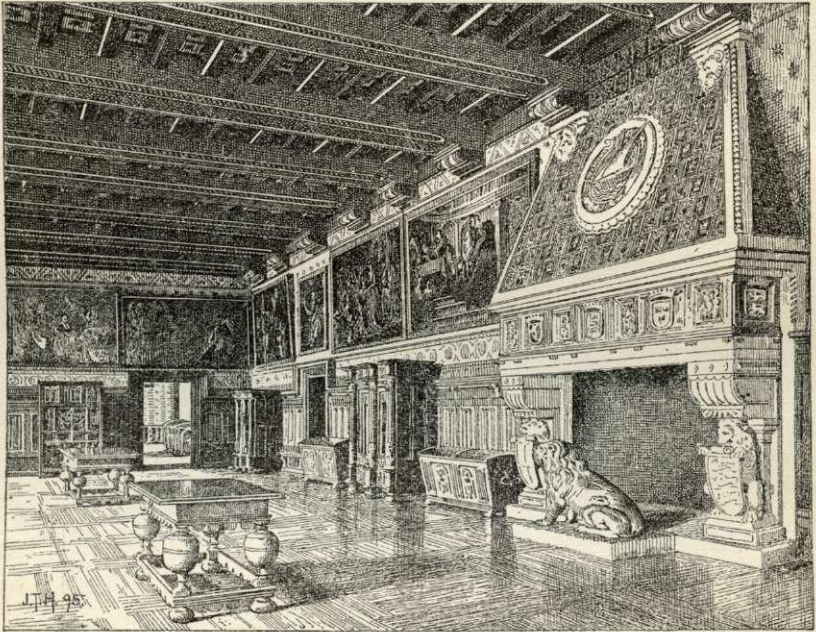
var der af Ibenholt, poleret Pætræ og Sølv bygget en Trompeterstol paa høje Søjler. Paa Gavlvæggen stod en mægtig Kamin af Ibenholt, sort Marmor og Sølv og paa Nordvæggen ind mod Kongefløjen en stor Skænk, som ved Fester udstyredes med prægtige Sølvarbejder. Først under Chr. V byggedes der gennem denne Endevæg en Forbindelse med Kongefløjens 2. Sal, hvis Gulv ligger lavere end Riddersalen. Gulvet var belagt med farvede Marmorfliser; i Loftet hang



Audienssalen eller Consaalsalen.

3 mægtige Sølvlysekroner. — I Kongefløjen rummedes i Stueetagen Forstue, Apotek, Sølvkammer og Drabantsal, og fra denne kom man ind i *Ridderstuen* eller *Rosen*, et af Slottets ejendommeligste Rum. Fire blankpolerede sorte og en rød Marmorøjle bar Loftets lave Hvælvinger, smykkede med Stukkaturarbejde. Væggene var prydede med sort Gyldenlæder fra Cordoba; for Midten af hver Hvælving sad en Messinglampe, og oven over det mørke Panel fandtes i Stukkatur en Mængde Hjorte med virkelige Hjortetakker. Længs Væggene stod Skænkeborde og for den ene Ende af Salen Musikanterstolen. Oven over *Rosen* laa paa 1. Sal Kongens Værelser med Udgang gennem „Kongens Runddel“ og Løngangen til

Audienshuset. Paa 1. Sal laa her *Audienssalen*, nu kaldet *Conseilsalen*; i Stuen paa hver Side af Møntporten fandtes Drejekamret og Mønten. Gennem en tragtformet Aabning i Gulvet i Mønttaarnet i 2 Stokv. kunde Chr. IV skovle gl. eller nyslagen Mønt ned i en Slidske, ad hvilken den gled ned i det faste Skatkammer i Kælderen. I Slottets nordvestl. Del op mod Kongens Runddel laa den store „Sommersal“, nu kaldet *Valdemarsalen*; i dens Karnap stod et Springvand af forgyldt Sølv og Ibenholt. I den østl. Del af Fløjen fandtes Dronningens Værelser, svarende til Dronningetrappen og Dronninge- ell. Jægerbakketaarnet; Salen her

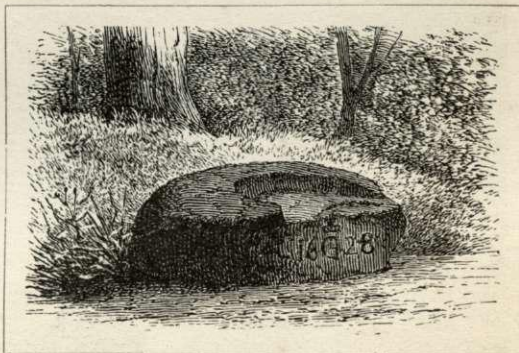


Valdemarsalen.

kaldtes „Vintersalen“. Paa 2. Sal laa over Kongens Værelser hans Moders Lejlighed med Hovedsalen „Fru Mutters Gemak“, „Gamle Dronningens Taffelstue“ ell. „Englesalen“; mod Ø. laa „Skibssalen“. I Prinsesseløjen fandtes Køkken, Forraads-kamre og Vinkælder og derover Kongens Børns Lejligheder.

F. var Chr. IV's Yndlingsresidens. Her fødtes 4 af hans Børn med Kirstine Munk, deribl. Leonora Christine $\frac{8}{7}$ 1621, og her foregik det endelige Brud med Børnenes Moder, i hvilken Anl. Kongen i Indelukket lod lægge en stor Sten med hans Navnetræk og Aarst. 1628. Efter Brømsebrofreden boede Kongen hyppigst her, og fra F. førtes han $\frac{21}{2}$ 1648 syg til Rosenborg, hvor han snart efter døde. Under Fr. III mistede Slottet en Del af sin Pragt. Vel blev dens Sale Rammen om det Gæstebud, som Kongen efter Roskildefreden bød Karl Gustav, men da denne snart efter atter greb til Vaaben, faldt Slottet i de Svenskes Hænder og blev grundig plyndret; Springvandsfigurene findes endnu i Haveanlægget ved Drottningholm. Og ikke nok hermed; $\frac{9}{12}$ 1665 udbrød der Ild i Audienshuset og Løngangen, hvis Udstyr ganske ødelagdes. Chr. V ofrede meget paa Slottet;

de afbrændte Dele blev atter udstyrede, fremmede Stukkatører indkaldtes, og snart stod disse Rum i deres gl. Pragt. I Løngangen er Loft og Vægge smykkede med Malerier og rige Stukarbejder (af Jan v. Verelt), i Conseilsalen byggedes et Kuppelloft efter Lambert v. Havens Plan, paa Væggene anbragtes store Malerier af de oldenborgske Konger af J. d'Agar og øverst en Frise af Slagbilleder fra den skaanske Krig af Cl. a Moënichen. Under Chr. V blev Muren mell. Danse-salen og Kongefløjen gennembrudt, saa der blev direkte Adgang til Festsalen, og Kirkens øverste Stokv. indrettedes til Ridderkapel for den lige indstift. Dannebrogsorden og for Elefantordenen; i Vindueslysningerne har fra den Tid Riddernes Skjolde faaet Plads. Endelig lod Kongen anbringe et stort Vandspring i Søen ud for Slotshaven (oprindl. bestemt for Jægersborg), forestillende en Hjort forfulgt af Hunde, udf. af Abraham Lamoureux. Fr. IV foretog flere Ændringer af Værelsesfordelingen og indrettede bl. a. et Spejlgalleri. Han opholdt sig gerne paa Slottet, især med Dronn. Anna Sophie. Paa denne Tid blev Sparepenge nedrevet, og Materialerne siges at være anvendte til Gartnerhuset ved „Badskes Bakke“. Haven blev helt omlagt efter Joh. Cornelius Kriegers Plan. Slottet blev 1716 besøgt af Peter d. Store, som skal



Christian IV's Sten.

have efterladt sig et Minde ved med sin Kaarde at bore et Hul i et indlagt Marmorbord. Under Chr. VI underkastedes Bygningerne en gennemgribende Restaurering. S-Broen, den svungne Forbindelsesbro mellem den inderste og den mellemste Slotsholm, omsattes, i Karrusselgaarden nedreves den gamle Ringrendingsport, og en ny af Gercken udf. Port opsattes, hvori Casp. Finckes gl. Gitter fik Plads; en ny Portal ved S-Broens Beg. byggedes og staar endnu; desuden byggedes en Træbro mel. den sydøstl. lave Runddel og Kancellibygningen, hvis Stueetage delvis indrettedes til Køkken. Ogsaa i Slottets Indre foretoges vigtige Ændringer. I Slotshaven lod Kongen paa det højeste Punkt 1745 opføre et Lyststed, „det kinesiske Hus“, hvor hans Enke senere tilbragte Sommeren; det blev dog nedrevet allerede 1768. Baade Kongen og Dronningen opholdt sig ofte paa Slottet. Efter 1750 blev det kun sjældent benyttet af Kongefamilien, da baade Hørsholm og Fredensborg var bekvemmere indrettede. Dog var det stadig Skik, at Kongernes Salving foregik her; med Undt. af Chr. VII er alle Enevoldskongerne salvede i Slotskirken, og her fandt ogsaa Fr. V's Bryllup med Juliane Marie Sted ^{8/7} 1752.

I Chr. VII's og Fr. VI's Tid benyttedes Slottet kun under Jagter. Da det med sine mange Minder og sit rige Udstyr stadig regnedes for en stor Seværdighed, fik Overhofmarskal Hauch Fr. VI til at bestemme, at den store Portrætsaml., som var skabt af Henr. Hielmstjerne, og som efter dennes Datters og hendes Mands Grev Rosencrones Disposition var tilfaldet Kongen, skulde anbringes paa F. for sammen med de derværende Portrætter og andre fra det gl. Kunstkammer at danne



Frederiksborg Slot, set fra Søen.

en særlig Saml. af Landets berømteste Mænd gennem Tiderne og af Kongehusets Medl. Denne Saml., paa hvis Indretning Vedel Simonsen og især Høyen havde stor Indflydelse, fik ikke ringe Betydning for Studiet af dansk Kunsthistorie. Da Nationalfølelsen og den hist. Sans ved Aarhundredets Midte blev en vigtig Faktor, valgte Fr. VII F. til sin Hovedresidens for derved at omgive sig med noget af Glansen fra Chr. IV's Tid; i Slotskirken blev han $\frac{7}{8}$ 1850 viet til Grevinde Danner. Men Hoflivet udsatte Slottets Skatte for adskillige Farer, og dets Samlinger blev praktisk næsten utilgængelige.

Medens Kongen og Grevinden beboede Slottet, udbrød der $\frac{17}{12}$ 1859 om Morgenen Kl $3\frac{1}{2}$ en hæftig Ildløs i den Stue paa 2. Sal mod N., hvor Kongens Oldsagsamling fandtes. Paa Kongens Ordre var der trods sagkyndiges Advarsler fyret stærkt i en Kamin, hvorved Gulvet var brændt igennem. Hele Hovedslottet med Undt. af Løngangen og Conseilsalen gik op i Luer, og store nationale Skatte tilintetgjordes, bl. a. talrige danske Portrætter og de v. Manderske Tapeter. I Kirken styrtede en Hvælving ned. Murene blev dog overalt staaende indtil Tag-skægget.

Tabet følte overordentlig dybt Landet over. Det besluttedes, under stærk Protest fra „Fædrelandet“s Side, hvor bl. a. Høyen modarbejdede Planen, at genrejse Slottet. Ved Tilskud fra Kongen og Rigsdagen og ved en Indsamling over hele Landet samt et Kunstflidslotteris Overskud kom Bygningen snart igen under Tag; Kirken indviedes allerede $\frac{28}{8}$ 1864, og 1875 var det Ydre i Hovedsagen fuldført; Arkitekten var Fr. Meldahl. I alt væsentligt var han gaaet meget pietetsfuldt frem; dog er Spirenes Forhold blevet noget ændret, ingenlunde til det bedre, og det maa utvivlsomt betragtes som et Fejlgreb, at han lod de gl. Sandstensstatuer i Galleriet mod Gaarden erstatte af Zinkafstøbninger. Med det indre Udstyr gik det langsommere. Først blev Kirken istandsat, og ved Brygger J. C. Jacobsens Rundhaandethed fik Bedestolen nogen Erstatning for de tabte Skatte ved de 23 Malerier med Motiver fra Christi Liv, som Carl Bloch malede; hertil kom senere et Par Billeder af Carl Thomsen, udf. paa Brygger Carl Jacobsens Bekostning og anbragte i og ved Kavalerstolen. Et nyt Orgel opsattes efter Tegn. af V. Klein.

Det havde været Meningen at genopføre F. som Kongebolig, men Midlerne til den indre Udstyrelse manglede. Riddersalen og Rosen var dog blevne istandsatte ved J. C. Jacobsens Gaver, men man manglede Penge til en værdig Udstyrelse af de øvrige Rum, der stod med nøgne Vægge. Da tilbød J. C. Jacobsen at skænke 200,000 Kr. til Kongefløjens Udsmykning under den Forudsætning, at Slottet kun maatte benyttes af Hoffet ved særlig festlige Lejligheder, men ellers skulde afgive Rum for et nationalhistorisk Museum og danne et Hjemsted for vækkende og mere omfattende Fremstillinger af fædrelandshist. Minder fra Christendommens Indf. i Danm. til den nyeste Tid. Kongen stadf. denne Plan $\frac{25}{6}$ 1877. Meldahl udstyrede nu det Indre efter Motiver fra fremmede og hjemlige Renæssancebygninger, og snart inddroges ogsaa Prinsessefløjen under Museet (kgl. Res. $\frac{13}{10}$ 1880).

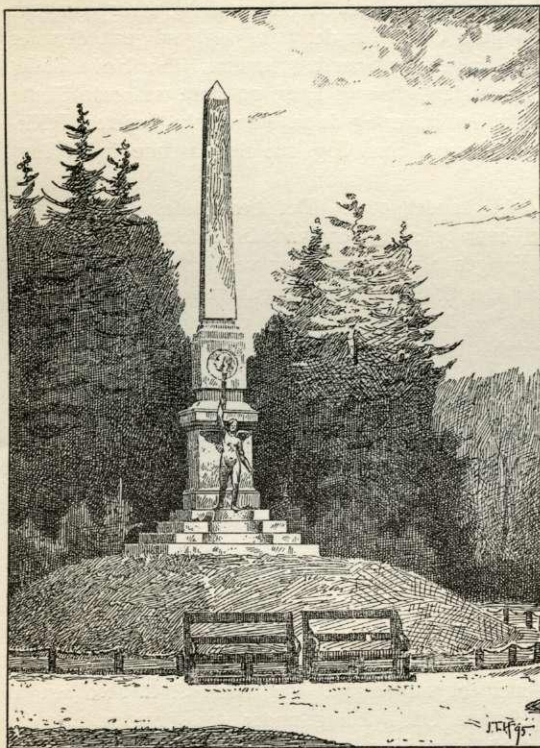
Det saaledes oprettede Museum faar sine Indtægter gennem den af J. C. Jacobsen stift. Carlsbergfond, dels som Renter af Kapital, dels som Andel i Carlsbergbryggeriernes Overskud. Bestyrelsen bestaar af 3 Medl., hvoraf et vælges af Kongen, et af Videnskabernes Selsk., og det tredje, Direktøren for Rosenborgsamlingen, er født Formand i Bestyrelsen; denne kan suppleres med sagkyndige Tilforordnede med Stemmeret ved Kunstanskaffelser. Efter den af Chr. IX stadf.

Plan skulde Museet være et Supplement til og en Fortsættelse af den kronologiske Samling paa Rosenborg.

I Aarenes Løb er Museet blevet rigt paa ældre og nyere Kunstværker, ofte hjembragte med store Ofre fra Udlandets Museer. Til en stor Samling af Originalportrætter af fortjente danske Mænd og Kvinder, hvor især Chr. IV's, Fr. V's og de flg. Kongers Værelser indeholder betydelige Kunstværker, slutter sig en stor Del Møbler af hjemlig Oprindelse; særlig betydningsfuld er Samlingen af udskaarne Kister og Skabe og af Møbler fra Chr. VII's Tid. I 1881 aabnedes Kongefløjen

for Publikum, senere Prinsessefløjen. Museet, der $\frac{1}{2}$ 1885 blev tilgængeligt for Publikum, og som under normale Forhold er aabent hver Dag Aaret rundt, besøges nu aarl. af over 70,000 Personer.

J. C. Jacobsen ydede endnu paa to Punkter Slottet betydelige Gaver. Figurene i Sverige fra Neptunbrønden lod han afstøbe, medens en enkelt blev nyudf. af Prof. Börjesson, og det nye Springvand blev opf. paa den gl. Plads i den ydre Slotsgaard i 1888. Ligeledes blev Løvebrønden i den indre Slotsgaard genopført. Begge drives ved et Pumpeværk i Slotsforvalterfløjen. Han paa-begyndte ogsaa Indretningen af et nyt Klokkespil til Erstatning for det 1619-21 af Johs. Heckelaur fra Nordhausen indrettede, 1859 ødelagte; Arbejdet førtes videre af hans Bo og senere



Reventlow-Monumentet i Frederiksborg Slotshave.

af Museet; nu spiller de 28 Klokker i Sommerhalvaaret automatisk en Salme hver Time Dagen igennem; desuden spilles ofte ved Haandklaviatur paa Klokkespillet. Mekanikken er forfærdiget af Fabrikant Bertram Larsen.

I Slotshaven, som i Hovedsagen steds holdes i den Stil, som den fik efter Kriegers Plan under Fr. IV (se C. E. Koch, i Medd. fra det kgl. d. Haveselskab 1916), blev $\frac{15}{8}$ 1888 — 100-Aarsdagen efter den Dag, da der overraktes 15 Bønder fra Frdb. og Kronb. Amter Arvefæsteskøde paa deres Gaarde — afsl. en Mindestøtte for Chr. Dittl. Reventlow i Form af en Obelisk med hans Portrætmed. og ved Støttens Fod Frihedens Genius med en Fakkell og et sønderbrudt Aag (af Pacht) og bl. a. Indskriften:

Vi vil skrive i Sand,
 hvad de Gamle led,
 men i Sten hans Navn,
 som for Frihed stred.

Over for Slotshaven paa den anden Side af Frederiksborgvejen ligger en større Park med Kanaler og Søerne Ødammen, hvori en Ø med en af Fr. VII opf. Fiskepavillon, et „norsk“ Tehus, og Badstuedammen. Den Del af Parken, som ligger nærmest Slottet, kaldes „Indelukket“ — her er paa Fredspladsen $\frac{5}{10}$ 1915 af Eg-



Badstuen.

nens Kvinder rejst en Mindesten for Grundloven —, det fjærnere Parti „Lille-Dyrehave“. Mellem de to Søer ligger et lille toetages Lystslot, *Badstuen*, med et ottekantet Trappetaarn paa Forsiden og 3 smaa Udbygninger paa Bagsiden. Det er opf. 1580 af Fr. II efter Forbillede fra Mecheln; Bygmester er formentlig Ant. v. Obergen. Bygningen er enfløjet, opf. af Mursten paa Granitsokkel med Sandstensbaand; Endemurene og de 3 Udbygninger har Trappegavle. Indgangen er gennem en rigt hugget Sandstensportal med det danske Vaaben i Trappetaarnets Vestside (afbild. i Tegn. af ældre nord. Arkitektur 2. S., 3. R., Pl. 18). Bygningen, der i Tidens Løb havde lidt meget, er nu restaur. af Meldahl. Lige udenfor Lille-Dyrehave — ved Teglværket — havde Fr. II bygget et andet lille Lysthus, *Frydensborg*, som dog nedbrødes 1667; dets Fundamenter fandtes for faa Aar siden; et Pyntebækken derfra findes i Nationalmuseet.

Litt.: Adam Berg, Beschreib. des weltberühmt. königl. Hauses Friedrichsburg, Kopenh. 1646. — La solitude Royale ou description de Fr., par le sieur Blondel, 7 Bl. Copenh.

1653. — Pontoppidan, D. Atlas II, p. 302 fl. — Thurah, Den d. Vitruvius II. — J. P. Rasbech, Fr. Slots Beskr., Kbh. 1832. — T. A. Becker, Orion I, 1839. — G. F. Lassen, Bidr. til den d. Bygningshist. af Archivdokumenter og andre Kilder, I. Fr. Slot, i Hist. Tidsskr., IV, p. 565 fl. — A. Petersen, Fr. Slots Inventarium 1650, i D. Saml., I. R., II, p. 118 fl. — N. Høyen, Fr. Slot, i saml. Skrifter, I. — F. R. Friis, Fr. Slot i 17. Aarh., Kbh. 1877. — F. R. Friis, Saml. til d. Bygnings- og Kunsthist., 1878, p. 207 fl. — „Beskr. af Fr. Slot i dets oprindl. Tilstand og Beretn. om Branden“, Kbh. 1860. — J. P. F. Königsfeldt, Fr. Slot, i Hist. Kalender, Kbh. 1865, p. 26 fl. — „Beretn. om Fr. Slots Genopf. og Restaurer. efter Branden 1859. Udg. ved Indenrigsministeriets Foranstaltn., Kbh. 1887. — Aktstykker vedr. Carlsbergf. og det nationalh. Mus. paa F., 1876-88, Kbh. 1894. — F. Meldahl, Denkmåler der Renaissance in Dänem., Berlin s. A. — Fr. Slotskirke, en ill. Vejledn., Kbh. 1903. — E. Marquard, Et Invent. fra Fr. Slot 1597, i „Fra Frdb. A.“, 1909. — Fr. Beckett, Fr. Slots Hist. Udg. af det nationalhist. Museum, I-II, Kbh. 1914-15.

Frederiksborg Stutteri blev anl. 1562 af Fr. II og grundedes til Dels paa indførte udenlandske Heste, men til Dels ogsaa paa Bestanden fra andre kgl. Stutterier. Hovedsædet blev opr. i Esum, hvis Græsvene var som skabte til løsgaaende Heste. Der indhegnedes her og ved Frdb. en Række Vange, 1611 nævnes Kyrasseer Vang, Engelsk Vang, Fændriks Vang, Tumler Vang, Munke Vang og Dyrehaven (med „det vilde Stod“). Landsbyerne Sørup, Siggerup, Hjørnerup og Ebbekøb henlagdes under Stutteriet. Fr. II's saaledes paabegyndte Værk fortsattes med stor Iver og Omhu af Chr. IV, der samlede Blomsten af den indenlandske Avl ved Stodhingste, som han fik i Forøring fra Adelens Gaarde; tillige havde Kongen „tyrkiske, marokkanske, engelske, salzburgske, lichtenbergske, schaumburgske og frisiske Hingster“ omkring paa sine mange Stutterier paa Frederiksborg, Esum, Jægerspris, Antvorskov, Ringstedkloster og Skanderborg m. fl. Avlen var stærkt blandet, og man havde Hingste i mange forsk. Farver, først paa Fr. IV's Tid begyndte man paa Renavl. Paa Chr. V's Tid dannedes efter lange Tiders Bestræbelser det bekendte hvidfødte Stod, der særlig anvendtes til Kongernes Paradeheste. Under Chr. VI inddroges alle de mindre Stutterier under Frdb., som derefter anlagdes efter en langt større Maalestok end tidligere; flere nye Bygninger opførtes, og Bestanden forøgedes stadig ved Indkøb af fremmede Heste, og skønt det reduceredes en Del i den Struenseeske Periode, var det i sin højeste Blomstring ved 18. Aarh's Slutn. og 19. Aarh's Beg.; det udøvede en stor Indflydelse især paa Øernes Hesteavl, og dets Heste var „berømte over hele Europa for deres ædle Blod, konstante Racer, skønne, elegante Former“; ved 1830 var der c. 800 Heste. Men denne Blomstringstid ophørte dog snart, thi allerede i denne Periode, ja fra 1770, viste der sig en paafaldende stor Dødelighed, og Sygeligheden hos Bestanden, og Ufrugtbarheden blandt Hopperne var foruroligende stor. Disse Forhold sammen med de store Summer, Stutteriet kostede Staten, vakte efterhaanden en stærk Opposition mod det og førte til en betydelig Indskrænkning 1833, og 1839 besluttedes det at opgive de gl. Frederiksborgske Hestestammer og omdanne Institutionen til et Stamstutteri for Fuldblodsheste; kun det hvide Stod bevaredes til Kongens Brug. Men man fortød snart, hvad der var gjort, og ved L. af $\frac{31}{8}$ 1852 genoptog man alle de gl., forkastede Principper, idet man vilde søge at genoplive de gl. Hestestammer og oprettede et Landstutteri af Hingste med Depoter i Kolding og Frederiksborg (ligesom ogsaa Staten skulde virke til Husdyravlens Fremme ved Uddeling af Præmier); men Forsøget faldt uheldigt ud, Landstutteriet hævdedes atter ved L. af $\frac{20}{1}$ 1862, og man søgte nye Veje for at bringe Frederiksborgstutteriet paa Fode igen; men de slog fejl, og Stutteriet hensygnede i de næste Aar, indtil det ved L. af $\frac{1}{4}$ 1871 ophævedes som Statsstutteri og overdroges til en Privatmand (Tietgen), der havde det til 1876. Derefter drevs det som et Fuldblodsstutteri af et dansk-svensk Aktieselsk., indtil det helt ophævedes Sept. 1894 (Se V. Prosch, Fr. Stutteri, Kbh. 1866, C. Christensen, Agrarhist. Studier, II, Kbh. 1890, p. 73 fig., J. Jensen, Det kgl. Frdb. Stutteris Hist., Kbh. 1910).

Nørre-Herlev Sogn (indtil 1918 Herlev), Anneks til Hillerød Købstad og Frdb. Slotssogn, omgives af dette Sogn og Lillerød, Lyngø, Uvelse og Gørløse S. samt Strø Hrd. (Tjæreby S.). Kirken ligger 5 km S. for Hillerød. Jorderne er mest sandmuldede og bakkede, højest mod Ø. Mod SV. sænker de sig mod den store Attemose paa Grænsen mod Gørløse S. Freerslev Hegn og Brødeskov er Statskovene under 1. Frdb. Skovdistr. Den tidligere Tørvevinding er nu meget ind-

skrænket. Gennem Sognet gaar Landeveje fra Hillerød til Slangerup og Lyngø, Nordbanen og Hillerød-Frederiksværk Banen. Mod Sydøst to smaa Enklaver.

Befolkning i 1916: 1005 (1801: 876, 1850: 1297, 1901: 907), boende i 167 Gaarde og Huse. Det saml. Hartk. (1905): 296 Td.; 45 Gaarde med 276 og 96 Huse med 18 Td. Hartk. samt 20 jordløse Huse. Ejdsck. (1916): 2883, deraf Jordv. 1626. Areal: 2246 ha, hvoraf (1912) besaaet med Hvede 22 ha, Rug 192, Byg 240, Havre 262, Blands. til Modenhed 63, Kartoffel 104, Foderroer 120; Brak udgjorde 186 ha, Grøn-foder og Græsning 450, Tørvemoser 35, Skov 383, ubenytt. 69, Vandar. 15. Kreaturhold (1914): 310 Heste, 1287 Stk. Hornkv. (deraf 737 Køer), 19 Geder, 55 Faar, 1486 Svin.

I Sognet Byerne: *Nørre-Herlev* (1250 Herleuæ norræ) med Kirke, Skole og Forsamlingshus; *Freerslev* (1178 Fræthersløff) med Skole (Folkehøjskolen, opr.

1867, flyttedes 1880 til Jørlunde), Ml. og Jærn-banehpl.; *Hammersholt* (1308 Hamersholt) med Skole, Forsamlingshus og Teglværk; en lille Del af *Børstingerød* (1319 Byrstingerøth). — Større Gaarde: *Herlevgd.* (30,7 Td. H., Ejdsck. 260, Jordv. 172; 165 ha, deraf 149 Ager, 15 Mose; en Del af Arealet i Uvelse S.); *Holmerødgd.* (16 Td. H., Ejdsck. 79, Jordv. 87; 96



ha, alt Ager). Andre Gde: *Leragergd.*, *Kalholmgd.*, indtil 1895 Skovriderbl. for 1. Frdb. Skovdistr.; nu bor Skovrideren ved Sandviggd., se p. 48.

N.-Herlev S., en egen Sognekommune, har Tingsted samme Sted som Hoved-sognet og hører under de samme Kredse som dette samt under 1. Udskrivningskr. 105. Lægd. Kirken tilhører Kommunen.

Kirken er en romansk Kampestensbygning, der dog allerede i senromansk Tid er forlænget mod V. og har faaet tilføjet et Taarn af Tegl, i den senere Middelalder er Koret nedbrudt og Skibet forlænget mod Ø. Altertavlen (Maleri: Christus paa Korset) har en pragtfuld Ramme fra c. 1700; Prædikestol fra 1620-30. Kirken bærer, især i sine Epitafier og Ligstene, Vidnesbyrd om i længere Tid at have været Sognekirke for den egentlige, bosiddende Menighed i Hillerød og Frederiksborg Slots nærmeste Omegn, saaledes en sort Marmortavle over Ulrik Kaas, Admiral og Stiftsamt. i Bergen, † 1746 paa Sandvigggaard ved Hillerød, og over hans Søn Fr. Kaas, Kaptejnlieutenant, falden i fransk Tjeneste i Indien 1759, en Ligsten over Jørgen Mortensen, Slotsprædikant paa Frederiksborg, † 1583, en anden Ligsten over Svenning Jensen, Herlevs sidste selvst. Sognepr., † 1655, en sort Marmortavle over Joachim Chrf. Bülow til Rosenlund, Amtm. paa Frederiksborg og Kronborg, † 1689, og en anden Tavle med lat. Indskrift over Margr. Torlufsdatter, Præsten Mads Jensen Medelfars 2. Kone, † 1612, den senere bekendte Lunde Biskop, der blev overfalden i sin Bispegaard af Holger Rosenkrantz til Glimminge, som derfor maatte udrede en Bøde, der tilfaldt Frederiksborg lærde Skole. Klokke fra 1490. Kirken er restaureret indvendig 1894. Kirkegaarden er udvidet 1905, og der er opf. et Ligkapel.

Herlev, med *Hammersholt*, dannede i Katolicismens Tid et eget Sogn, hvis Jorder, for saa vidt de hørte under Herlev By, ejedes af Esum Kloster. *Freerslev* var ogsaa et eget Sogn under Strø Hrd., hvis Kirke hørte under Æbelholt Kloster. Ved Klemmebrevet for Sjæll. Stift af 1555 blev Freerslev og Herlev Sogne forenede og Freerslev

Kirke derfor nedbrudt (paa Stedet finder man endnu Munkesten, Skeletter osv.; i et Hus viser man endnu Stedet, hvor Prædikestolen skal have staaet). Det saaledes udvidede Herlev Sogn havde sin egen Præst, indtil Herlev ved kgl. Res. af 4/11 1655 blev henlagt til Hillerød og Frederiksborg. Den gl. Præstegaard i Herlev vedblev som Mensalgods at følge Præstekaldet, indtil det ved kgl. Res. af 19/s 1783 blev tilladt den dav. Beneficiarius at bortsælge den til Fordel for Kaldet, og den kom da ind under Herlevgaard.

Ved 1160 nævnes Toue de Frithisleue.

Ved Freerslev fandtes 1876 ved Nedbrydningen af et Stendige en Runesten (i Nationalmus. Se Wimmer, D. Runemindesm. II).

N. for Hellerødgd. kendes paa et Højdedrag 2 Høje, hvorfra Bronzealdersager; under Hammersholt er 2 Langdysser og 4 Smaahøje sløjfede.

Lillerød Sogn, Anneks til Blovstrød i Lyng. Kronb. Hrd., omgives af dette, Lyng og N.-Herlev Sogne. Kirken ligger c. 7 km SSØ. for Hillerød. Jorderne, der er temmelig høje, er middelmaadige; der er gode Tørvemoser. En Del af Ravnsholt Skov, Tokkekøb Hegn og Brødeskov hører til Sognet. Nordbanen gennemskærer Sognet fra S. til N.



Befolkning i 1916: 698 (1801: 302, 1850: 413, 1901: 436), boende i 118 Gaarde og Huse. Det samlede Hartk. (1905): 80 Td.; 13 Gaarde med 66 og 67 Huse med 14 Td. Hartk. samt 2 jordløse Hse. Ejdsdk. (1916): 1604, deraf Jordv.: 705. Areal: 877 ha, hvoraf (1912) besaaet med Hvede 3 ha, Rug 70, Byg 75, Havre 112, Blands. til Modenhed 44, Kartofler 32, Foderoer 51; Brak udgjorde 70 ha, Grønfoder og Græsning 202, Tørvemoser 23, Skov 130, ubenytt. 4, Vandar. 10. Kreaturhold (1914): 131 Heste, 506 Stk. Hornkv. (deraf 335 Køer), 12 Geder, 3 Faar, 321 Svin.

I Sognet Byerne: *Lillerød* (c. 1370 Litlæruth) med Kirke, Skole (nyopf. 1910, Arkt. R. Schrøder), Kro, Savværker, Møbelfabr., Lervarefabr. og Jærnbanest.; Stationsbyen ligger for sig; største Delen af *Børstingerød* (1319 Byrstingerøth). I Tokkekøb Hegn Bolig for Skovrideren i Hørsholm Distr. (opf. 1903).

Lillerød S., en egen Sognekommune, har Tingsted i Hillerød og hører under Retskr. og Politikr. Hillerød m. m., Frdb. Amtstuedistr., Frdb. Lægkr., Hillerød Skattekr., Ølstykke Skyldkr., Amtets 3. Folketingsvalgkr., 1. Forligskr. og 1. Udskrivningskr. 109. Lægd. Kirken tilhører et Konsortium af Sognets Tiendeydere.

Kirken er en romansk Kampestensbygning, hvis Skib i senere Middelalder er forlænget mod Ø. og overhvalvet. Sommeren 1906 fik Kirken mod Ø. et delvis nyt Taarn, c. 23 m (over 6 m højere end før), skænk. af Rentier O. Jørgensen (som ogsaa paa Kirkegaarden har opf. et Mausoleum). Altertavlen er et Maleri af J. L. Lund: Englen ved Graven; romansk Granitfont. Den store Klokke er støbt 1588 af Gerh. Merwelt, den mindre 1517. — Paa Kirkegaarden et 1887 opf. Ligkapel.

I Chr. II's Tid har der i Sognet været et *Skt. Birgitte Kapel* (D. Mag. 5. R. II p. 41). — *Hvidekilde* ved Lillerød har været en hellig Kilde, der besøgtes Skt. Hans Aften. — Til Sognet hørte tidligere *Lerelte* (1600 Lierrillt).

Paa Lillerød Mark er der 3 stærkt ødelagte Langdysser, og smstd. er en Runddysse sløjfet; ogsaa S. for Børstingerød paavises en Langdysse og Tomten af en Dysse og en Gravhøj.

Lyng Sogn (*L.-Uggeløse Km.*) omgives af Annekset Uggeløse, Uvelse, N.-Herlev og Lillerød S. samt Lyng-Kronb. Hrd. (Farum S.). Kirken ligger 10 km S. for Hillerød og 14 km Ø. for Frederikssund. Jorderne er temmelig højtliggende og falder noget af mod N.; de er ret gode, ler- og sandmuldede. I Sognet ud-

springer Havelse Aa. Sognet gennemskæres af Landevejen Lyngø-Hillerød og Kbhvn.-Slangerup Banen.

Befolkning i 1916: 1023 (1801: 626. 1850: 1011, 1901: 935), boende i 211 Gaarde og Huse. Det saml. **Hartk.** (1905): 277 Td.; 52 Gaarde med 240 og 119 Huse med 37 Td. Hartk. samt 13 jordløse Huse. **Ejdsck.** (1916): 3205, deraf **Jordv.:** 2027. **Areal:** 1984 ha, hvorved (1912) besaaet med Hvede 33 ha, Rug 199, Byg 241, Havre 233, Blands. til Modenhed 101, Kartofler 88, Foderroer 151; Brak udgjorde 241 ha, Grønfoder og Græsning 521, Tørvemoser 13, Skov 12, ubenytt. 22, Vandar. 23. **Kreaturhold** (1914): 396 Heste, 1569 Stk. Hornkv. (deraf 934 Køer), 33 Geder, 96 Faar, 1712 Svin.



I Sognet Byerne: *Lyngø* (Liunge, c. 1370 Lyungæ) med Kirke, Præstegd., Skole (nyopf. 1910, Arkt. J. P. Tvede), Andelsmejeri (Bavnedal), Ml. og Jærnbane-st.; *Kollerød* (1285 Kulderuth) med Skole; *Lyngø Overdrev*, Hse. — Større Gaarde: *Lundebakkegd.* (22,7 Td. H., Ejdsck. 227; 140 ha. Et Hus og en mindre Gd.), *Flintholm* (9,5 Td. H., før Kollerødgd.), *Brønshøjgd.* (11,7 Td. H.) og *Mellemkøgd.* (10,7 Td. H.); *Solevad Gde.*

Lyngø S., een Sognekommune med Annekset, har Tingsted i Hillerød og hører under Retskr. og Politikr. Hillerød m. m., Frdb. Amtstuedistr., Frdb. Lægekr., Frederikssund Skattekr., Ølstykke Skyldkr., Amtets 3. Folketingsvalgkr., 1. Forligskr. og 1. Udskrivningskr. 110 Lægd. Kirken ejes af Kommunen.

Kirken er opf. af Kamp og Fraadsten i romansk Tid, Koret er dog nu ligesom de senere Tilbygninger, Sakristiet og Vaabenhuset, af røde Munkesten, Taarnet af gule Mursten (nu Cementpuds), antagelig først opf. i Fr. IV's Tid (mellem Lydhullerne staar: 1723). Skibet har spidsb. Triumfbue og fladt gibset Loft, Koret er derimod hvælvet ligesom Sakristiet. Ved en Restaur. 1870 blev Fraadstenene afløste af Kamp i Hjørnekvadrene og af røde Mursten omkr. Vinduerne. Der fandtes da Spor af Kalkmalerier baade i Skib og Kor; Billederne i Korhælv. og Triumfbuen, fra 15. Aarhs. Slutn., der fremstiller gldestamentl. Scener (Skabelsen, Syndefaldet m. m.), er restaur. 1906 af E. Rothe. Altertavle i Bruskbarok fra Chr. IV's Tid, med Bill. fra 1868 af A. Dorph: Skattens Mønt; Prædikestol fra Chr. IV's Tid. I Koret to Ligsten over Præsterne Rasm. Larsen Wolsing, † 1623, og Lamb. Hansen Windekilde (Windefontanus), † 1760. Den lille Klokke er fra 1490. — Paa Kirkegaarden et 1919 opf. Ligkapel.

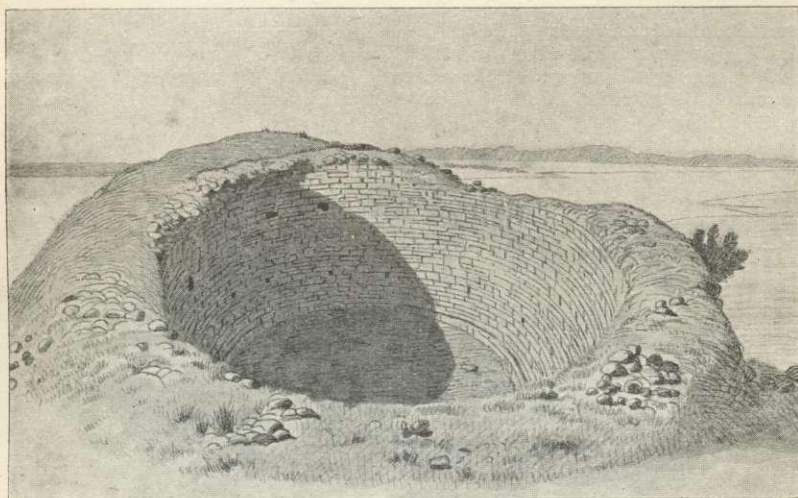
Kun faa af de paaviste c. 25 Høje og 15 Dysser er endnu bevarede: et Par Høje N. for Lyngø samt enkelte Dysser, disse dog i stærkt ødelagt Stand. I Mosehullet Brudevælte ved Fuglerup Gd. er der gjort et sjældent Fund af 6 Broncelurer.

Uggeløse Sogn (Lyngø-U. Km.), Anneks til Lyngø, omgives af dette, Uvelse, Slangerup og Jørlunde S. samt Ølstykke Hrd. (Slagslunde og Ganløse S.). Kirken ligger 10 km SSV. for Hillerød og 1,3 km VSV. for Lyngø Kirke. Landskabet er højt og bakket, men sænker sig mod S. til Bure- og Badstrup Søer (hhv. c. 78 og 33 ha) og det Vanddrag, der gennem-



strømmer dem (Hestetangsaa). Jorderne er ret gode, dels lerede, dels sandede; $\frac{1}{8}$ er bevokset med Skov, Uggeløse Hegn, Krogenlund (med de „vrang“ Bøge) og Terkelskov hører til 2. Frdb. Skovdistr. Landevejen Kbhvn.-Frederikssund gennemskærer Sognet; fra Lyng Kro udgaar en Hovedlandevej til Hillerød. København-Slangerup Banen gaar ogsaa gennem Sognet.

Befolkning i 1916: 1105 (1801: 736, 1850: 1159, 1901: 1019), boende i 269 Gaarde og Huse. Det saml. **Hartk.** (1905): 268 Td.; 56 Gaarde med 243 og 115 Huse med 25 Td. Hartk. samt 10 jordløse Huse. **Ejdsk.** (1916): 3299, deraf **Jordv.**: 2097. **Areal:** 2407 ha, hvoraf (1912) besaaet med Hvede 28 ha, Rug 180, Æg 248, Havre



Badstrup Ruin.

244, Blands. til Modenhed 81, Kartofler 97, Foderroer 162; Brak udgjorde 191 ha, Grønfoeder og Græsning 487, Tørvemoser 32, Skov 422, ubenytt. 4, Vandar. 131. **Kreaturhold** (1914): 413 Heste, 1472 Stk. Hornkv. (deraf 875 Køer), 53 Geder, 68 Faar, 1746 Svin.

I Sognet Byerne: *Uggeløse* (c. 1370 Vggeløsæ) med Kirke, Skole og Forskole (opr. 1919) og Brugsforen., nær Lyng Station; *Vassingerød* (1436 Watzsingerøt) med Skole og Forskole (opf. 1915), Teglværk og Jærnbanest.; *Vassingerød Old*, Huse; *Badstrup* (1457 Bastorp) med Skole og Forskole (opf. 1915); *Lindholm* (Lindholmge er egl. to fra en tidl. Landsby Lindholm (1340 Lyndholm) udflyttede Gde, nu 1 Gd. med 9,7 Td. H.) med Jærnbanest.; *Høveltsvang* Hse (1346 Høholte), *Hestetang* Hse og Ml. — Større Gaarde: *Mørdrupgd.* (1341 Myrethorp; 15,8 Td. H., Ejdsk. 196, Jordv. 155; 223 ha, deraf Ager 110, Eng 23, Skov 3, Mose 2, samt Bure Sø, 5 Hse; sammen med Mørdrupgd. drives *Rosenlund* Gd., 9 Td. H.; Ejdsk. 94, 77 ha, alt Ager). Endv. *Hejreholmgd.* (10,8 Td. H.); *Julemosegd.* (10,6 Td. H.), *Lyng Kro*, *Nymølle* og *Farum Kalkværk*, Sten og Gruskompagni, et A/S.

Uggeløse S., en egen Sognekommune, har Tingsted s. Sted og hører under s. Kredse som Hovedsognet samt under 1. Udskrivningskr. 111. Lægd. Kirken ejes af Kommunen.

Kirken er en romansk Kampestensbygning, hvis Kor dog allerede i senromansk Tid er ombygget med Tegl, Hvælvinger er senere indbyggede i gotisk Tid; ligeledes er Taarnet samt Vaabenhuset og Sakristiet, begge paa Sydsiden, Tilbygninger af Mursten fra senere Middelalder. Altertavlen er af Eckersberg (1842): Christus med nogle af Apostlene. Paa Kirkegaarden et 1919 opf. Ligkapel. — Kirken var 1539-70 annekteret til Helligesthus i Kbh., som skulde holde en Kapellan der.

I den sydl. Udkant af Uggeløse Hegn i den nu udtørrede Langesø ligger *Borre Voldsted*, stærkt afskaaret mod N., V. og Ø.; Sydsiden, der har været c. 50 m lang, skraaner jævnt nedad; Højden er c. 5 m. Mod S. er der Spor af Grav. Paa D. Atlas' Tid var der endnu Ruder af Bygninger.

30 m NØ. for Badstrup Sø ligger en mærkelig Ruin, kaldet *Badstrup Stenhus* (fredlyst 1848), muligvis Hjemstavn for Ebbe de Bastetorp, nævnt paa Kong Niels' Tid. Den bestaar af et rundt Taarn, som paa Inder- og Ydersiden er beklædt med Fraadstenskvadre, medens Murfylden udgøres af Kampesten, lagte i Kalk. Taarnet er indvendig 8,5 m i Gnmst., Murens Tykkelse har udgjort over 6 m; indvendig er det i søndre Side 5,7 m højt. Taarnets Indre er restaureret 1889; Nationalmuseet har 1895 ladet Jordfylden bortgrave udvendig. Ved Rydningen er der fundet Sølvmonter fra Vald. den Stores Tid (Nationalmus. 2. Afd.s Virksomhed siden 1892, Kbh. 190, p. 70).

Om en Skraa fra c. 1375 for et *Skt. Hans Gilde* i Uggeløse S. se „Fra Frdb. A.“ 1907, C. Nyrop, Danm. Gilde- og Lavsskraaer I, p. 101.

Der vides kun at have været et Par Gravhøje, derimod ikke mindre end c. 25 Dysser; knap Halvdelen af disse er bevaret, dog i mere eller mindre forstyrret Stand; sløjfet er endvidere en i 1786 fremdraget Jættestue ved Badstrup Sø.

Slangerup Sogn omgives af Gørløse S., Annekset Uvelse, Uggeløse, Jørlunde og Græse S. samt Strø Hrd. (Sigerslev-Vester S.). Kirken ligger c. 13 km SV. for Hillerød og 7 km Ø. for Frederikssund. Mod S. ved Græse Mølleaa er der gode Tørvemoser. Mod Ø. Lystrup Hegn, for største Delen under 2. Frdb. Skovdistr. Jorderne er muldlerede og muldsandede og i det hele gode, dog mindre i den vestl. (Hørup Mark) og i den østl. Del (Slangerup Overdrev og Aas), hvor de er en Del bakkede. Fra Slangerup gaar Landeveje til Roskilde, Frederikssund, Hillerød og Kbhvn. samt Kbhvn.-Slangerup Banen. Sognet deles i Bykommunen og Landsognet.

Bykommunen: **Befolkning** i 1916: 878 (1801: 336, 1850: 663, 1901: 713), boende i 187 Gaarde og Huse. Det saml. Hartk. (1905): 114 Td.; 20 Gaarde med 94 og 101 Huse med 20 Td. Hartk. samt 9 jordløse Huse. Ejds. (1916): 1839, deraf Jordv. 796. **Areal:** 893 ha, hvoraf (1912) besaaet med Hvede 6 ha, Rug 86, Byg 120, Havre 63, Blands. til Modenhed 41, Kartofler 35, Foderroer 70; Brak udgjorde 59 ha, Grønfoder og Græsning 216, Tørvemoser 27, Skov 52, Vandar. 3. **Kreaturhold** (1914): 167 Heste, 466 Stk. Hornkv. (deraf 295 Køer), 7 Geder, 17 Faar, 912 Svin.



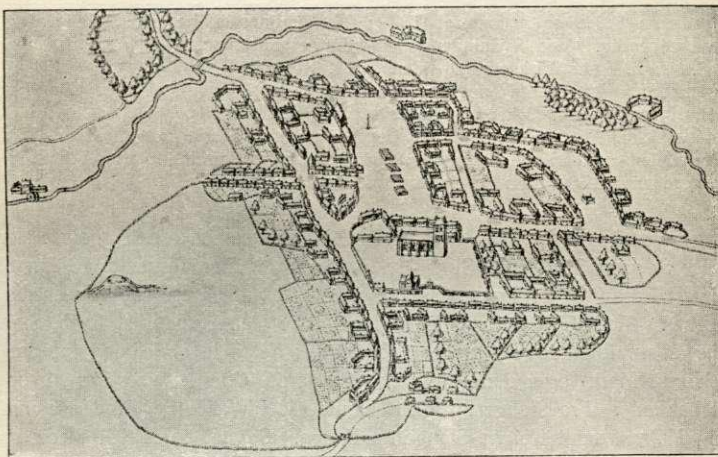
466 Stk. Hornkv. (deraf 295 Køer),

Landsognet: **Befolkning** i 1916: 495 (1801: 375, 1850: 604, 1901: 460), boende i 112 Gaarde og Huse. Det saml. Hartk. (1905): 208 Td.; 35 Gaarde med 183 og 71 Huse med 25 Td. Hartk. Ejds. (1916): 1587, deraf Jordv. 1002. **Areal:** 1064 ha, hvoraf (1912) besaaet med Hvede 5 ha, Rug 122, Byg 153, Havre 135, Blands. til Modenhed 21, Kartofler 46, Foderroer 80; Brak udgjorde 126 ha, Grønfoder og Græsning 329, Tørvemoser 7, ubenytt. 2, Vandar. 2. **Kreaturhold** (1914): 204 Heste, 976 Stk. Hornkv. (deraf 535 Køer), 5 Geder, 52 Faar, 1070 Svin.



I *Slangerup* Bykommune ligger Byen *Slangerup* (1231 Slangæthorp) — 1916: 187 Gde og Hse og 878 Indb. (1911 792; Erhverv: Landbrug 228, Haandværk 227, Handel 105, Transport 68) — med Kirke, Præstegd., Skole, privat Skole, Menighedshuset „Kingos Minde“ (opf. 1913), Landbrugsskole, Gæstgiveri (med Forsamlingsaal), Afholdshjem, Brugsforen., Kbmshdhl., Andelsmejeri „A/S Slangerup“, opr. 1912, Elektricitetsværk og flere mindre industr. Virksomheder og aarl. 4 Markeder for Heste og Kreaturer, Endestation for den private *Kbhvn.-Slangerup Bane*, anl. iif. Konc. af $\frac{10}{7}$ 1904, aabnet $\frac{20}{4}$ 1906, 34,2 km. *Slangerupgd.* (c. 13 Td. H., Ejds. 85, Jordv. 65; 52 ha, deraf Ager 46, Eng 4). Desuden *Krat Mølle*.

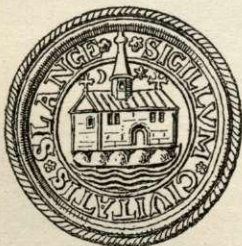
I *Slangerup* Landsogn ligger Byerne: *Jordhøj* (1344 Hiortøgh); *Manderup*; *Kvinderup* (1356 Quintorp) med Skole; *Hørup* (Højrup) med Skole. *Manderupgd.*



Købstenen Slangerup omkr. Aar 1660. Efter Resen.

(14,6 H., Ejds. 100, Jordv. 72; 72 ha, deraf Ager 68, Mose 2). Desuden mærkes *Bannerhøjgd.* og *Have Mølle* og *Stampeværk*.

Slangerup S., hvis to Dele, Bykommunen og Landsognet, hver udgør en egen Sognekommune, har Tingsted i Hillerød og hører under Retskr. og Politikr. Hillerød m. m., Frdb. Amtstuedistr., Frdb. Lægekr., Frederikssund Skattekr., Ølstykke Skyldkr., Amtets 3. Folketingsvalgkr., 1. Forligskr. og 1. Udskrivningskr. 106. (Bykomm.) og 107. Lægd (Lands.). Kirken er selvejende.



1608.

Slangerup har været Købstad og en af Landets ældste og Nordsjællands største Byer; men om dens første Hist. vides lidet eller intet. Erik Ejegod blev født der (1056). Han skal have bygget en Kirke der 1099 eller 1100, og Sagnet siger, at han er født paa det Sted, hvor Højalteret stod; 1098 hjemsendte han nogle Relikvier (en Splint af Korset og Ben af den hellige Nikolaus) til Kirken. Men at Erik Ejegod har givet Byen Friheder (Danske Atlas II, 316) eller endog Stadsret 1100, er der intet bevist om. Hvornaar den er bleven Købstad, vides ikke, maaske midt i 12. Aarh.; i Valdemars Jordebog opføres den paa en Liste over Købstæder; det ældste bevarede Brev er udstedt af Erik Menved $\frac{18}{2}$ 1302, hvorved Sl. fik lige Rettigheder med Roskilde; men

Relikvierne har sikkert ført mange til Stedet. Det er ligeledes ukendt, om Kirken fra Begyndelsen af har været Klosterkirke eller først senere, i Løbet af 12. Aarh., er bleven det. Sikker er det, at der c. 1175 i Sl. grundedes et Kloster for Cisterciensnonner; fra c. 1187 kendes to Breve, skrevne af Abbed Vilhelm i Æbelholt til Priorsen og to Nonner i Slangerup. Meget vides i øvrigt ikke om dets Historie. Flere Konger viste det Velgerninger; 1311 tog saaledes Erik Menved Nonnerne og den Forstander, som styrede Kl.s verdsl. Anliggender, i sin Beskærmelse; og da Agnete, den svenske Kong Birgers Datter, vilde indtræde i Klosteret, skænkede Vald. Atterdag det 1344 hele Slangerup By og Kronens Part af Sigerslev-Vester

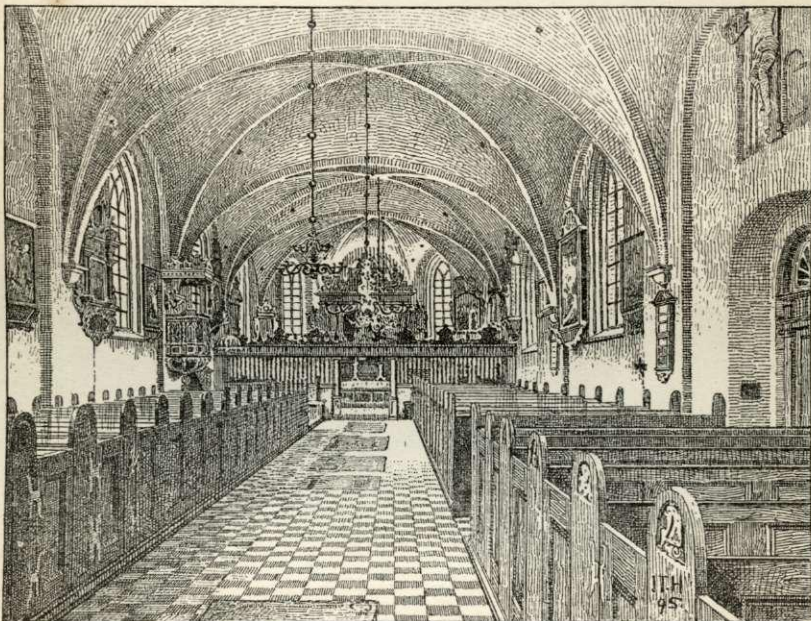


Slangerup Kirke.

med Kirken m. m.; Agnete skulde tillige med 2 Tjenestemøder have Underhold i Klosteret. I Testamenter betænkte dette oftere, og 1456 gav 8 Bisper det Aflad. Efter Reformationen bestod det en Tid lang, bortforlenet til forskellige; endnu 1555 omtales Klosterjomfruer. 1559 skænkede Fr. II Borgerne Klosterets Ager og Eng, medens Resten af Godset formodentlig lagdes under Frederiksborg; 1562 gaves Klosterets Stenhus sønden og østen op til Klosterkirken til Brug som Raadhus; Klosterkirken, hvori nævnes et Vor Frue Kapel, skulde fremtidig være Sognekirke. Dette sidste blev dog kun af kort Varighed, idet en ny Kirke snart efter indrettedes. I Slutn. af 17. Aarh. var Kloster og Klosterkirke i hvert Fald nedbrudte. Klosteret har staaet i Byens søndre Udkant, i det nuv. Klosterstræde, hvor endnu Munkesten opløjes. — Der har ogsaa i Sl. i Middeleal. været en *Skt. Jørgensgaard* for spedalske, nævnt 1505. — I det 16. Aarh. gik det tilbage for Byen, og at Ladepladsen Sundby Færge (nu Frederikssund) anlagdes, hjalp ikke. Allerede 1566 hedder det, at Sl. skal forandres til Landsby, og 1569 op-hævede Fr. II dens Privilegier som Købstad til Fordel for Hillerød, men 1573 bestemte han, at det Birketing, som før havde været holdt ved Frederiksborg, skulde flyttes til Sl., og samtidig fik den sine Købstadsrettigheder igen, idet Kongen bekræftede og udvidede dens Privilegier. Til dens Tilbagegang bidrog ogsaa voldsomme Brande, saaledes 1573 og 1724, da 57 Gde og Huse tillige med Raadhuset lagdes i Aske. Endelig ned-lagdes den som Købstad ved Reskr. af $\frac{12}{5}$ 1809, og den er nu en alm. Landsby, hvor kun den anselige Sognekirke endnu minder om dens Storhed. I 1902 ($\frac{6}{5}$) brændte c.

$\frac{1}{4}$ af Byen. — Sl. havde efter Reformationen faaet Latinskole, som ophævedes 1736 og omdannedes til en dansk Skole.

Kirken, der er en af Nordsjællands smukkeste og anseligste, stammer dog, som alt nævnt, ikke fra Middelalderen. Foruden Klosterkirken laa der nemlig midt i Byen paa det højestliggende af Terrænet en til Skt. Mikael viet Kirke, hvis Alder dog er ukendt. I Fr. II's Tid var den imidlertid blevet saa brøstfældig (hvilket bl. a. fremgaar af et Kongebrev fra 1576), at den for største Delen maatte nedbrydes (kun nederste Del af Taarnet og Trappehuset blev staaende og danner Dele af den nuv. Kirke), hvorpaa den nuv. Kirke opførtes (fuldført 1588) med Kongens Understøttelse af Bygmester Hans Stenwinkel d. ældre. Den er af røde Mursten, og om end Renæssancen gør sig gæl-



Slangerup Kirkes Indre.

dende i det Ydre, i Korets og det 22 m høje Taarns rigt udstyrede Gavle og i Vaabenhuset paa Sydsiden, er Anlægget dog i hele sin Karakter endnu ganske gotisk med Stræbepiller og spidsb. Vinduer, ligesom Skib og Kor danner et enkelt, tressidet afsluttet Rum. Paa Vaabenhuset en prægtig Portal, over hvis Bue der er indmuret 3 i Sandsten udhuggede Vaabenskjolde, hvoraf det midterste bærer Fr. II's og Dronning Sophies Navnetræk med Aarst. 1588. Den høje, lyse 45 m lange Kirke gør med sine fem Hvalvinger, spidsbuede Vinduer med 10 mal. Vaabenskjolde paa Ruderne, forgyldte og stafferede Mindetavler og gamle Lysekroner et rigt og prægtigt Indtryk. Koret adskilles fra Skibet ved et udsk. Gitter. Riget udsk. og prydet Altertavle, skænk. 1611 af Lensmanden paa Kronborg, Joachim Bülow til Ingelstad og Fru Else Grubbe, vistnok af Statius Otto (se S. Paulsson, Skånes dekorative Konst, 1915 p. 159). Alterbilledet er malet af Fru Ingemann. Døbefonten er et Træskærerarbejde med Baldakin. Riget udsk. Prædikestol fra 1606 med Bülownernes Vaaben (C. A. Jensen, Snedkere og Billedsn., Fig. 88). Lysekronen i Koret skænket af Thomas Kingo. Orgel med Fr. IV's Navnetræk og Aaret 1730, Mindetavler bl. a. over Hans Dal og Præsterne Jens Mortensen Pilt, † 1595, Villads Andersen Aalborg, † 1637, og Søren Poulsen Judichær Gotlænder, † 1668, og hans to Hustruer, samt over Borgmester i Slangerup Hans Atke, † 1680, og Hustru, og Raadm. Jacob Clausen, † 1624, og Hustru (Lund, D. mal. Portr. IX, 53 flg.). Af de 13 Ligsten er der, ved Kirkens nordre Væg, en over Præsten Peder Friis, † 1739, hvilken Sten oprindl. har ligget over Th. Kingos Forældre, og som har haft en Indskr., der

fortalte, at Hans Kingo var født i Skotland i Kril og døde i Slangerup 1671. Paa vestre Væg et i Skifer hugget Krucifix med Navnet Jørgen von Friborg, hvorunder læses Verset (fra c. 1700, maaske af Th. Kingo):

Jeg Bygningsmester var paa denne Slangerups Tempel,
Jeg har og hugget ud det Crucifix med Stempel,
Som gunstig Læser ser paa Muren her ophængt
Og nu af Maler-Haand med Maler-Farve sprængt.
Paa Frederiksborg Slot jeg og var Bygnings-Mester,
Som nu berømmet er af Læg og lærde Præster osv.

Hermed kan dog kun menes, at Friborg har været med ved Arbejdet og maaske forestaaet Billedhuggerarbejdet; thi den egentl. Bygmester var, som nævnt, H. v. Stenwinkel. Fra den gl. Skt. Mikaelkirke findes enkelte Genstande bevarede, saaledes Midtpartiet af et udsk. Alterskab fra 15. Aarh., en udsk. Degnestol og den mindste af de tre Klokker, rimeligvis fra 13. Aarh., af en mærkelig, sjælden Form og prydet med ejendommelige Lillieornamenter. Kirkens Gavle restaureredes 1873 og 75, det Indre 1880 (Herholdt) og 1912.

I Slangerup staar en Mindestøtte for Erik Ejegod og Dronn. Bodil, rejst 1887, og en anden for Thomas Kingo, f. i Slangerup 1634 og Præst her 1668-77, rejst 1883 lige overfor Kirken (i Kirken findes en Medaillon af ham og hans sidste Hustru, Afstøbning af Monum. i Fravde Kirke, skænk. af Billedhugger Fjeldskov).

Niels Pedersen (Sparre) til Slange-
thorp nævnes 1453-60. — Om Slaget 1147 mellem Svend Grade og Knud Magnussen stod her eller ved Slangerup ved Ringsted, er uvist.

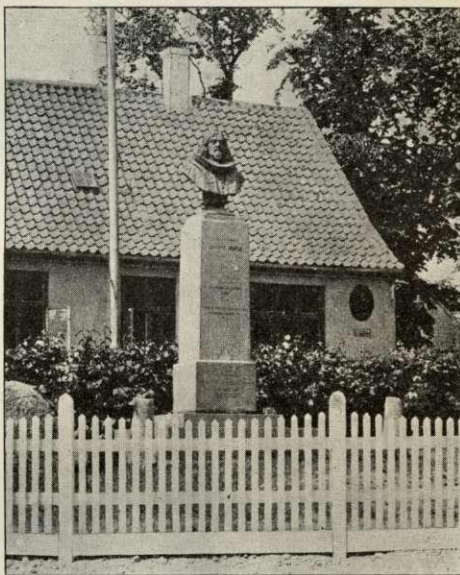
Jordhøj er blevet anset for at være det Sted, hvor Lejrekongernes Borg „Hjort“ har ligget (se H. V. Clausen, i Aarb. f. n. Oldk. 1916)

Under Hørup ligger 4 Langdysser, hvoraf en er fredlyst, samt en ligeledes fredet Runddyse. Den 3,5 m høje „Jættehøj“ N. for Jordhøj indeslutter en velbevaret udgravet Jættestue, og en lign., men ringere, findes SØ. for Højagergd. Af de paaviselige nogle og tyve Gravhøje er kun faa bevarede; Bronzealderssager er fundne i nogle af dem.

(Litt. Daugaard, D. Klostre, p. 198. Hundrup, Lærerstanden ved de nedl. Latinskoler i S. osv., 1871 p. 18. C. E. Secher, Nedlagte Købstæder I, Slangerup, i D. Købstadblad, 1875. Løffler, Sjæll. Stifts-Landsbyk., p. 34. F. R. Friis, Sl. Kirke, i „Ude og Hjemme“ I, 1877. P. A. Andersen, Sl. Klosters Hist., i „Fra Frdb. A.“ 1908, og s. Forf., Købstaden Sl. Nedlæggelse, smstds. 1909. Slangerup Oldermænds-Vedtægt, i „Fra Frdb. A.“ 1908. — I Thottske Saml. 1390 4to er Afskrifter af en stor Mængde Dokum. vedr. Sl.)

Uvelse Sogn, Anneks (siden 1555) til Slangerup, omgives af dette, Gørløse, N.-Herlev, Lyng og Uggeløse Sogne. Kirken ligger c. 8 km SV. for Hillerød og 11 km ØNØ. for Frederikssund. Til Sognet hører lidt af Lystrup Hegn. I øvrigt er Jorderne højtliggende, ret gode, mest mulderede. Gennem Sognet gaar Landevejen Hillerød-Lyng-Kbh.

Trap: Danmark, 4. Udg. II.

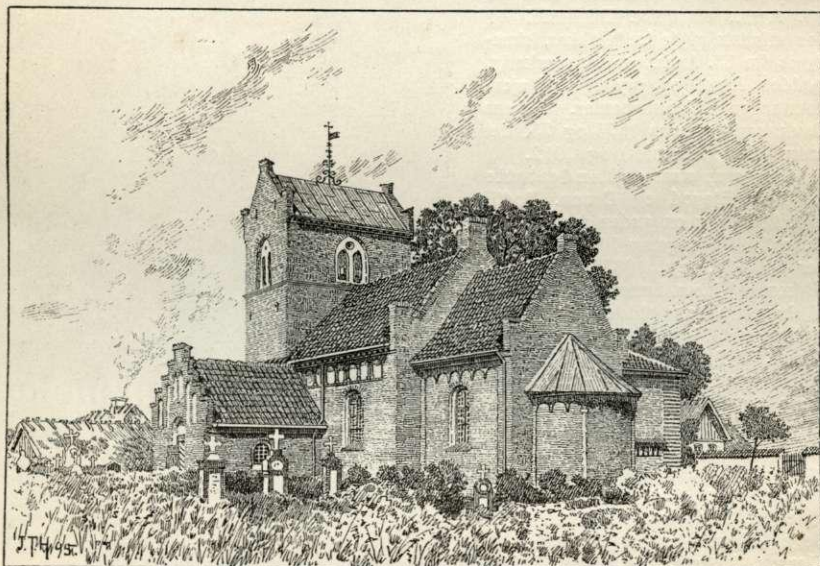


Kingos Monument.

Befolkning i 1916: 529 (1801: 444, 1850: 528, 1901: 429), boende i 93 Gaarde og Huse. Det saml. Hartk. (1905): 187 Td.; 32 Gaarde med 173 og 48 Huse med 8 Td. Hartk. samt 4 jordløse Huse. Ejds. (1916) 1671, deraf Jordv.: 948. Areal: 1188 ha, hvoraf (1912) besaaet med Hvede 13 ha, Rug 91, Byg 168, Havre 128, Blands. til Modenhed 75, Kartofler 61, Foderroer 92; Brak udgjorde 101 ha, Grønfoeder og Græsning 285, Tørvemoser 5, Skov 112, ubenytt. 4, Vandar. 5. Kreaturhold (1914): 216 Heste, 874 Stk. Hornkv. (deraf 483 Køer), 15 Geder, 21 Faar, 894 Svin.



I Sognet Byerne: *Uvelse* (c. 1370 Vghlæsæ, Vlæsæ) med Kirke, Skole, Missionshus og Brugsforen.; *Lystrup* (c. 1370 Lusthorp) med Skovfogedbl. (Lystrup-



Uvelse Kirke.

lund). — Større Gaarde: *Lystrupgd.* (29,8 Td. H., Ejds. 230, Jordv. 125; 173 ha, deraf Ager c. 146, Eng 17, Mose 3); *Højlundegd.* (14,9 Td. H., Ejds. 120, Jordv. 77; 78 ha, deraf Ager 76, Eng 1). Andre Gde: *Tvinnemose, Tibæk.*

Uvelse S., en egen Sognekommune, har Tingsted s. Sted og hører under de samme Kredse som Hovedsognet samt under 1. Udskrivningskr. 108. Lægd. Kirken ejes af Kommunen.

Kirken er en lille, men meget smuk Murstenskirke i romansk Stil, vist fra Slutn. af 12. Aarh., der dog har lidt under uheldige Forandringer. Den bestod oprindl. af Skib, Kor med Korunding og Taarn med aflang-firkantet Grundplan med de smalle Sider i N. og S.; øverste Stokv. er ombygget i 16. Aarh. Det synes oprindl. at have skudt sig op over Taget med en firkantet Overbygning (se Löffler, i Aarb. f. n. Oldk. 1899, p. 167). Taarnrummet staar i Forb. med Kirken ved 3 høje, slanke rundbuede Arkader, hvis Buer bæres af Murstenssøjler med Trapezkapitæler; dets Midtrum dækkes af en sentmiddelalderlig Krydshvælvning, Siderummene af oprindl. Tøndehvælvninger. Skibet har en usædvanlig smuk Frise dannet af Blindarkader med fine Smaasøjler, og Kor og Apsis en

enkelt Rundbuefrise med smukke Konsoller; Apsiden er fagdelt af fine Rundstave med pyntelige Kapitæler. Tidligere har den haft 3 cirkelrunde Vinduer. Ved begge Sider af den runde Korbue er der smaa Nicher til Sidealtre. I Vaabehuset mod S. er der en oprindl. rundbuet Portal. De i den senere Middelalder indbygg. lave Hvælvinger har paa en uheldig Maade forandret Kirkens Forhold og trykker nu det smukke vestre Parti med Søjerne. Kirken fik 1742 en uheldig Tilbygning paa Nordsiden af Skibet. Altertavle i Bruskbarok fra Chr. IV's Tid med Maleri af N. Simonsen (Christus); Prædikestol fra c. 1600; Kalkstensfont af skaansk Type (se N. Høyen, Dansk Maanedsskr. IV; Worsaae, Danske Mindesm. I. J. Kornerup, Aarb. f. n. Oldk. 1869 p. 18; Løffler, Uds. over Danm. Kirkebygn. 1883 p. 225; Storck, Danske Teglstensk. 1918). — Paa Kirkegaarden et 1917 opf. Ligkapel.

Endnu i Beg. af 16. Aarh. var *Lystrup* et eget Sogn ved Siden af Uvelse; Lystrup Kirke nævnes c. 1370; ^{19/1} 1583 fik Anders Barby kgl. Tilladelse til at afbryde „Kapellet“ i L. og bruge Materialet til eget Behov. Paa Kirkebakken er der fundet Munkesten og Skeletter.

„Lystgaarden“ *Lystrupgaard* var i Kronens Eje (endnu vises paa Gaarden „Kongestuen“, der benyttedes, naar der holdtes Jagt i Lystrup Hegn), da den efter 1660 kom i Borgmester Hans Nansens Eje for Tilgodehav. hos Kongen (Hist. Tidskr. 3. R., I, p. 236); Sønnen, Hans Nansen d. yngre, solgte den 1699 til Raadm. Meulengracht i Kbhvn., der atter 1701 afhændede den til Lieutn. (senere Kommercerd.) Chr. C. Bircherod (til Fravdegd.); 1707 solgte han den vel, men fik den atter 1710, da den solgtes ved Auktion paa Grund af Gæld; senere ejedes den af Fr. IV, der solgte den til Stabsmajor C. Willart. — Den smukke Hovedbygning er opf. efter en Brand 1906 (Arkt. G. B. Hagen, se „Archit.“ ^{21/7} 1909).

Af de c. 20 paaviselige Gravhøje er kun et Par bevaret, deribl. ved Femhøjgd. under Uvelse en fredlyst Høj, 3,5 m høj. Ogsaa en Dysse vides sløjtet.

Gørløse Sogn (*Skævinge-G. Km.*), Anneks til Skævinge S. i Strø Herred, omgives af Strø, Skævinge, Tjæreby i dette Hrd., samt N.-Herlev, Uvelse og Slangerup S. Kirken ligger c. 9 km SV. for Hillerød og 11 km NØ. for Frederikssund. Sognegrænserne dannes paa de tre Sider af Aaløb: Attemose- eller Havelse Aa (Borup Aa) og et Tilløb til denne; mod Syd for en Del af Lystrup Hegn; Jorderne er muldlerede og muldsandede og gode, især mod N.; mod Ø. er der større Engstrækn. ved Attemose. Gennem Sognet gaar Slangerup-Hillerød Landevej.



Befolkning i 1916: 519 (1801: 441, 1850: 580, 1901: 523), boende i 104 Gaarde og Huse. Det saml. **Hartk.** (1905): 233 Td.; 42 Gaarde med 221 og 50 Huse med 12 Td. Hartk. samt 4 jordløse Hse. **Ejdsk.** (1916): 2047, deraf **Jordv.:** 1307. **Areal:** 1232 ha, hvoraf (1912) besaaet med Hvede 23 ha, Rug 108, Byg 168, Havre 143, Blands. til Modenhed 89, Kartofler 54, Foderroer 82; Brak udgjorde 123 ha, Grønfoder og Græsning 375, Tørvemoser 11, ubenytt. 6, Vandar. 5. **Kreaturhold** (1914): 244 Heste, 950 Stk. Hornkv. (deraf 481 Køer), 6 Geder, 83 Faar, 1035 Svin.

I Sognet Byerne: *Gørløse* (1366 Gyærlosæ, c. 1370 Gerlösæ), med Kirke, Skole, Forsamlingshus (opf. 1896) og *Ml.*; *Borup* (1178 Bothorp) med Andelsmejeri, Teglværk og Jærnbanepl. paa Hillerød-Frederiksværk Banen; desuden *Kurreholm* (Kurveholm) Huse. — **Større Gaarde:** *Øllingegd.* (13,8 Td. H., Ejdsk. 120, Jordv. 85; 72 ha, deraf Ager 65, Eng 3, Mose 1); *Maglekærgd.* (12,8 Td. H., Ejdsk. 82, Jordv. 65; 56 ha, deraf Ager 49, Eng 4, Mose 2) og *Lundsgd.* (12,1 Td. H., Ejdsk. 95, Jordv. 75; 76 ha, deraf Ager 74, Eng 2), endv. *Borupgd.*

Gørløse S., een Sognekommune med Hovedsognet, har Tingsted i Hillerød og hører under Retskr. Hillerød m. m., Politikr. Hillerød m. m.. Frdb. Amtstuedistr.,

Frdb. Lægekr., Frederikssund Skattekr., Frederiksværk Skyldkr., Amtets 4. Folketingsvalgskr., 1. Forligskr. og 1. Udskrivningskreds' 126. Lægd. Kirken er selvejende.

Kirken er en romansk Kampestensbygn., hvis Kor er ommuret af Tegl; Hvælvingerne er senere indbyggede, ligeledes er Taarn og Vaabenhus tilføjede; det sidste, der har en med Slangerup K. beslægtet Gavlf, dog først c. 1600. Korbuen er halvrund, og enkelte af de oprindl. smalle, rundbuede Vinduer er tilbage. I to af disse Vinduers Sider er fremdraget Kalkmalerier, forest. Maria Magdalena, Skt. Catharina m. fl., omtr. fra 1300. Mere fremtrædende er dog den rige Renæssancedekoration paa Hvælvingerne i Skibet, afdækket og istandsat 1887 af J. Kornerup. Hvælvingsskapperne er helt bemalede med store Sving, stiliseret Vinløv m. m., i brogede Farver, fra c. 1570; over Korbuen Fremstilling af Lykkehjulet; over Prædikestolen to svævende Engle med en Kreds, hvori Jesusbarnet; i Buen under Taarnet en naiv Fremstilling af Skt. Christopher, der bærer Jesusbarnet (se M. Petersen, Kalkmal., p. 99), Allertavlen, hvis Midtfelt har Form af et Treklover, er et smukt Snitværksarbejde i Bruskarok med mange Figurer; Prædikestol i begyndende Bruskarok.

Henrik Skarsow, Forstander i Slangerup Kloster, skrev sig 1468 til Gørløse. Væbner Peder Andersen i Borup (Foged i Try Hrd.) nævnes 1458-68.

Ifl. Præsteindberetn. 1758 fandtes ved en Gd. i Borup „en Mængde Sten udi Jorden“, og der opgravedes Menneskeben og Hovedskaller, efter Sagnet hidr. fra et Kloster.

Der vides om 7 Høje og et lign. Antal Dysser, de fleste dog mere el. mindre ødelagte. Ved Borupgd. er fredlyst en Høj med 2 aabne Jættestuer.

Græse Sogn (G.-Sigerslev Km.) omgives af Roskilde Fjord, Annekset Sigerslev, Slangerup, Jørlunde og Ude-Sundby Sogne. Kirken ligger c. 4 km NØ. for Frederikssund. Jorderne er ret gode og mulderede, mod V. ved Fjorden dog sandede og bakkede. Mod S. Skovbakke, 50 m, hvorpaa „Dans Høj“ ligger; herfra er der milevidt Udsigt. Mod S. danner Græse Mølleaa Græsen; i Fjorden ligger den lille Stenø. Gennem Sognet gaar Frederikssund-Frederiksværk Landevej tæt langs Stranden.



Befolkning i 1916: 312 (1801: 282, 1850: 444, 1901: 330), boende i 71 Gaarde og Huse. Det saml. Hartk. (1905): 114 Td.; 27 Gaarde med 107 og 43 Huse med 7 Td. Hartk. Ejds. (1916): 954, deraf Jordv.: 581. **Areal:** 693 ha, hvoraf (1912) besaaet med Hvede 6 ha, Rug 73, Byg 102, Havre 74, Blands. til Modenhed 30, Kartofler 47, Foderroer 43; Brak udgjorde 71 ha, Grønfoder og Græsning 200, Skov 3, Veje, Bygegr. m. m. 29, Vandar. 3. **Kreaturhold** (1914): 133 Heste, 556 Stk. Hornkv. (deraf 276 Køer), 3 Geder, 60 Faar, 738 Svin.

I Sognet Byen *Græse* (c. 1370 Greswith) med Kirke, Præstegd. og Skole, nypf. 1907; den gl. Skolebygn. benyttes til Sogneraadlokale og kommunalt Forsamlingshus. Skolen ligger midt imellem begge Sognebyer og er den eneste i Pastoratet. — *Tollemose Gde, Græse Vandmølle.*

Græse S., een Sognekommune med Annekset, har Tingsted i Frederikssund og hører under Retskr. Frederikssund m. m. og Politikr. Frederikssund m. m., Frdb. Amtstuedistr., Jægerspris Lægekr., Frederikssund Skatte- og Skyldkr., Amtets 3. Folketingsvalgskr., 2. Forligskr. og 1. Udskrivningskr.' 123. Lægd. Kirken er selvejende.

Kirken synes at være en tidliggotisk Teglstensbygn. med Skib og særskilt, lige afsluttet Kor. Senere indbyggedes Hvælvinger, og i 2. Halvd. af 15. Aarh. fik Kirken et Taarn. Tarvelig Højrenæssancetavle, vist fra 1624, gotiserende Degnestol fra 1579 med Foldeværk i Fyldingerne; udmærket, gotisk 16-arnet Malmkrone. Epitaf. fra 1651 over

Præsten Søren Olufsen og Hustru. Paa Skibets Vægge afdækkedes 1899 nogle, ikke restaur., Kalkmalerier fra 14. Aarh., bl. a. forestill. Skt. Laurentius' Martyrdød.

I Græse laa i Middelalderen en større Herregaard, *Græsede-* eller *Græsegaard*, som har tilhørt den i Chrfl. II's Tid mægtige Ridder Hr. Jens Offesen (Neb). Gaarden gik i Arv til hans to Døtre, af hvilke den ene var g. m. Hr. Niels Hak, den anden med Jens Laurentsen (Panter). Niels Hak ægtede siden Marine Jensdatter Galen, som 1396 solgte G. til Jens Absalonsen (Ulfeld). Jens Laurentsens Datter ægtede Hr. Jens Andersen (Brok), til hvis Efterkommere G. ligesom Hillerødsholm gik i Arv; i Beg. af 16. Aarh. ejedes den saaledes af Mette Albrechtsdatter, g. m. Mogens Gøye (ifl. Eline Gøyes Jordebog byggede han Stenhus her); derefter kom G. til Fru Birgitte Gøye og Herluf Trolle, der ved Mageskifte 1560 (se S. 134) overdrog Fr. II G. tillige med Hillerødsholm i Bytte for Skovkloster. Fundamenter af Gaarden fandtes 1903 paa en Banke S. for den udtørr. Græse Sø (ved Aldershvile). Ved Nationalmuseets Udgravninger fremdroges Rester af et firkantet Taarn af Kamp og Munkesten samt Spor af andre Bygninger i Nærheden. Ved Kongebr. af 1586 fik Borgerne i Slangerup Lov til at bruge de ved Græse liggende hugne Sten til deres Kirkes Bygning. — Ifl. D. Atl. VI har der ved Græse Mølle været en Sundhedsskille, som besøgtes Skt. Hansdag.

Sydøstl. i Sognet kendes over 20 Oldtidsminder: 6 Langdysser (2 er fredl.), Resten Gravhøje; de fleste af disse er dog forlængst sløjfede. I øvrigt findes kun Rester af 2 Dysser samt, tæt ved Frederikssund Landevej, en ældre Stenalders Skaldyng.

Sigerslev Sogn (*Græse-S. Km.*), Anneks til

Græse, omgives af dette, Roskilde Fjord, Ølsted og Strø Sogne. Kirken ligger c. 6 km N. for Frederikssund. Jorderne er jævne med lave Strækninger mod Havelse Aa, som danner Grænsen mod NV. Gennem Sognet gaar Landevejen Frederikssund-Frederiksværk.



Befolkning i 1916: 249 (1801: 180, 1850: 206, 1901: 191), boende i 48 Gaarde og Huse. Det saml. Hartk. (1905): 89 Td.; 17 Gaarde med 84 og 23 Huse med 5 Td. Hartk. Ejds. (1916): 716, deraf Jordv.: 475. Areal: 581 ha, hvoraf (1912) besaaet med Hvede 1 ha, Rug 69, Byg 81, Havre 74, Blands. til Modenhed 22, Kartofler 31, Foderroer 31; Brak udgjorde 70 ha, Grønfoder og Græsning 151, Tørvemoser 1, Skov 7, ubenytt. 10, Vandar. 4. Kreaturhold (1914): 120 Heste, 453 Stk. Hornkv. (deraf 221 Køer), 4 Geder, 17 Faar, 644 Svin.

I Sognet Byen *Sigerslev-Vester* (1250 Syersløff westræ) med Kirke og Andelsmejeri. Af Gde: *Skelbækgd.* (10 Td. H.), hvortil hører Arvefæstegd. Stokkekilde. *Havelse Mølle.*

Sigerslev S., een Sognekommune med Hovedsognet, har Tingsted s. Sted og hører under s. Kredse som dette. Kirken er selvejende.

Kirken er en ganske lille romansk Kampestensbygning med Apsis, smal halvrund Korue og Spor af smaa oprindelige Vinduer. Kirken har intet Taarn, men en Tagrytter. Altertavle fra 1616; Alterbordsforde med Foldeværksfyldinger. Granitdøbefont; Klokke fra 14. Aarh. — Det befalede 1555 at nedrive Kirken, og Sognefolket henvistes til Græse Kirke; men 1562 toges denne Ordre tilbage.

Tyge Nielsen af Syersløff nævnes 1250.

Nær ved Frederiksværk Landevej ses en fredlyst Runddysser og SV. for Sigerslevvester den anselige „Grydehøj“; i øvrigt vides et Par Stengrave og Høje at være sløjfede. Ved Havelse Mølle ligger en ældre Stenalder Skaldyng (fredl.) og i Havelse Møllebanke en tilsvarende, nu dog næsten bortgravet; denne hører til de tidligst undersøgte Køkkenmøddinger.

Jørlunde [Hjørlunde] Sogn omgives af Slangerup, Græse, Ude-Sundby Landdistr. og Oppe-Sundby S. samt Ølstykke Hrd. (Snostrup, Ølstykke og Slagslunde S.). Kirken ligger c. 15 km SV. for Hillerød og 8 km Ø. for Frederikssund. De muld-

lerede og muldsandede Jorder er i det hele højliggende og gode, bedst mod S. ved Skænkelsø. Fra Skyhøj (Skihøj, 45 m, med Generalstabsmærke) ved Landevejen er der vid Udsigt. Jørlunde-, Skænkelsø- og Hagerup Søer er nu udtørrede. Gennem Sognet gaar Roskilde-Hillerød Landevej og København-Frederikssund Banen.

Befolkning i 1916: 1039 (1801: 600, 1850: 1091, 1901: 1051), boende i 230 Gaarde og Huse. Det saml. **Hartk.** (1905): 392 Td.; 62 Gaarde med 358 og 116 Huse med 34 Td. Hartk. samt 4 jordløse Huse. **Ejdsck.** (1916): 2872, deraf **Jordv.:** 1788. **Areal:** 2410 ha, hvoraf (1912) besaaet med Hvede 26 ha, Rug 223, Byg 329, Havre 269, Blands. til Modenhed 60, Kartofler 97, Foderroer 200; Brak udgjorde 207 ha, Grønfoder og Græsning 793, Haver o. l. 26, Tørvemoser 65, Skov 3, ubenytt. 8, Vandar. 8. **Kreaturhold** (1914): 448 Heste, 1798 Stk. Hornkv. (deraf 1025 Køer), 26 Geder, 59 Faar, 2173 Svin.

I Sognet Byerne: *Jørlunde* (Hjørlunde; c. 1370 Jurlundæ) med Kirke, Præstegd., Skole, Valgmenighedskirke (opf. 1886), Forsamlingshus (opf. 1909), Friskole (opf.

1917), Andelsmejeri, Brugsforen., Vandv. (1904), Elektricitetsværk (1914); Højskolen, som 1880 flyttedes hertil fra Freerslev, nedlagdes $\frac{1}{2}$ 1918. *Hagerup* (1396 Haghethorp); *Skænkelsø* (1085 Scenkilsisø) med Skole (ombygg. 1888), Ml. og Vandværk; *Sperrestrup* med Vandværk; *Sundbylille* (c. 1370 Sundby littæ) med Skole. *Holmen*, Gde. En Del af *Ølstykke Stationsby* ligger i Sognet. — Større Gaarde: *Søborggd.* (22,7 Td. H., Ejdsck. 212,5, Jordv. 117; 120 ha, deraf Ager 105, Eng 11, Mose 3), *Paastrupgd.* (i sin Tid sammenlagt af Paastrup By, 16,5 Td. H., Ejdsck. 112, Jordv. 65; 75 ha, deraf Ager 72, Mose 2), *Stensbjerggd.* (14 Td. H., Ejdsck. 108, Jordv. 62; 74 ha, deraf Ager 62, Eng 7, Mose 2, 1 Hus; anselig Hovedbyggn., opf. 1885); *Bjørnshøjgd.* (12,9 Td. H., Ejdsck. 85, Jordv. 51; 57 ha, deraf Ager 50, Eng 4, 2 Huse). Endv. *Ellisbjerggd.* (11,8 Td. H.).

Jørlunde S., en egen Sognekommune, delt i to Sognefogeddistrikter (nordre og søndre), har Tingsted i Frederikssund og hører under Retskr. Frederikssund m. m., Politikr. Frederikssund m. m., Frdb. Amtstuedistr., Jægerspris Lægekr., Frederikssund Skatte- og Skyldkr., Amtets 3. Folketingsvalgkr., 2. Forligskr. og 1. Udskrivningskr. 121. (nordre) og 122. Lægd (søndre). Kirken ejes af Kommunen.

Kirken er en af de anseligste Landsbykirker i Nordsjælland og vel den ældste i det tidligere Jørlunde Herred. Baade Stil og Materiale henviser til 12. Aarh., idet dens oprindl. Dele, Skibet og den vestl. Del af Koret, er opf. af tilhuggede Fraadsten, nu dækkede med Cementpuds. Den oprindl., halvrunde Kor slutning er allerede i Middelalderen nedbrudt og Koret udvidet mod Ø. med en firkantet Forlængelse af røde Munkesten. Ogsaa Taarnet, Vaabenhuset og Sakristiet er senere Tilbygninger, ligeledes Hvelvingerne, der afløste Bjælkeloftet. I dens Indre træder den romanske Stil tydeligt frem i den storslaaede høje, snævre Triumfbue. Paa Skibets Østsvæg opdagedes i 1864 to Rækker mærkelige Kalkmalier: Chr. opvækker Lazarus og besøger Maria og Martha, Chr. i Gethsemane og Korsfæstelsen (vist fra sidste Del af 12. Aarh.), men som i sin Tid ved Hvelvingernes Indbygning er bleven stærkt beskaarne. Figurerne er maalede paa blaa Bund og har forgyldte Glorier, modellerede i Stuk. Ogsaa Triumfbuens Underside



har Malerier, og paa Korets nordre Væg findes Rester af et Kalkmaleri: Jesu Indtog i Jerusalem og Nadverens Indstift. og derunder en smuk Frise. Hvalvingerne har en ornamental gotisk Dekoration. De romanske Malerier er nu konserverede af Figurm. E. Rothe. Altertavlen har en smuk Ramme i Renæssancestil, vistnok af Statius Otto, (fra 1613) med Chr. IV's og Dronn. Anna Catharinas Navnetræk. (Kornerup, Om nogle i d. Kirker opdagede Kalkmal., i Aarb. f. n. Oldk. 1868; M. Petersen, Kalkmal., p. 95).

I *Hagerup* laa forudm en Hovedgaard, hvis Fundamenter (Grundsten og Munkestensmur af en kvadratisk Bygn.) er fundne paa Askovsbanen. 1367 nævnes Ericus Nicolai miles de Hagetorp, 1387 Andr. Pedersen af Hagedorp og 1395 Boecius Porsaa in Haghætorp; 1473 boede her en Væbner Jep Mikkelsen (med et Blad til Skjoldmærke), der s. Aar havde købt Hagerup af Morten Andersen (Basse) af Beldringe og af Broderen Christiern Andersen. Jep Mikkelsen og hans Frue Tale Jensd. skænkede H. til et af dem stiftet Vicarie i Roskilde Domkirke. Senere boede paa H. Fru Tales Brodersøn Jens Tetz Rosengard, Kannik i Roskilde, † 1561. (Se „Fra Frdb. A.“ 1909 p. 82 flg.).

En Væbner Jens Madsen boede 1458 i Sundbylille.

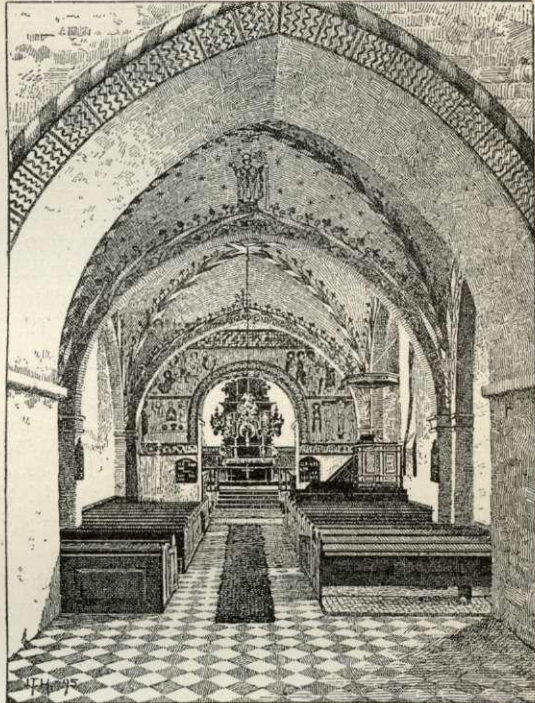
Om en højere Bondeskole i Sundbylille, opr. 1841, nedl. 1849, se „Fra Frdb. A.“ 1910.

Paa det østl. Højdedrag V. for Sperrestrup ligger en Langdysse og en halv Snes Gravhøje, til Dels afgravede el. overpløjede; anseligst er den 6 m høje „Skyhøj“, Herredets smukkeste Gravhøj. Under Skænkelsø har der paa et Højdedrag været nogle Høje, hvoraf kun een, ved Maglehøjgd., er bevaret, og V. for Sundbylille ses et Par Høje og Dysser. Ved Sperrestrup er der gjort nogle gode Gravfund fra Folkevandringstiden.

(Litt.: E. Carstensen: Hjørlunde S. Hist., Kbh. 1878, og Hist. Tidsskr. 5. R. I p. 705).

Ude-Sundby Landdistrikt, en Del af det gl. Ude-Sundby Sogn (1291 Utesundby, c. 1370 Ydræ Sundby), hvis øvrige Del 1867 henlagdes under Frederikssund (se p. 61), omgives af Græse, Jørlunde og Oppe-Sundby Sogne samt Frederikssunds Købstadsgrund. Til Sognet laa ogsaa tidligere, saaledes i 17. Aarh., Sundbylille, nu Jørlunde Sogn. Gennem Distriktet gaar Landeveje fra Frederikssund til Frederiksværk og Hillerød.

Befolkning i 1916: 340 (1801: 482. 1850: 659, 1901: 145), boende i 49 Gaarde og Huse. Det saml. **Hartk.** (1905): 91 Td.; 19 Gaarde med 87 og 13 Huse med 4 Td. Hartk. samt 3 jordløse Huse. **Ejds.** (1916): 765, deraf **Jordv.:** 454. **Areal:** 539 ha, hvoraf (1912) besaaet med Hvede 8 ha, Rug 54, Byg 72, Havre 81, Blands. til Modenhed 14, Kartofler 43, Foderroer 39; Brak udgjorde 56 ha, Grønfoeder og Græsning 136,



Jørlunde Kirke.

Tørvemoser 6, Skov 2, Vandar. 2. **Kreaturhold** (1914): 103 Heste, 396 Stk. Hornkv. (deraf 225 Køer), 8 Geder, 16 Faar, 565 Svin.

I Distriktet ligger Byen *Bonderup* (c. 1370 Bondorp) med Cementvarefabrik.

Distriktet har Tingsted s. Sted og hører under de s. Kredse som Oppesundby samt 1. Udskrivningskr.' 86. Lægd; m. H. t. Fattig- og Skolevæsen hører det til Frederikssund (om Kirken se p. 61), men i andre kommunale Anliggender har det en vis, begrænset Selvstændighed under et eget Distriktsraad.

Østligst, sluttende sig til de under Græse og Sundbylille nævnte Mindesmærker, har der NØ. for Lundgaard været en Høj og en Langdysse, og S. for Bonderup ligger 3 Høje; en fjerde smstds. vides sløftet.

Oppe-Sundby Sogn, Anneks til Frederikssund, omgives af dette, Ude-Sundby Landdistr. og Jør-lunde S. samt Ølstykke Hrd. (Snostrup S.) og Roskilde Fjord. Kirken ligger 2 km S. for Frederikssund. Jorderne er muldlerede og frugtbare. Aadalen ved Frederikssund Aa afgrænses med to Rækker smukke, høje Bakker; mod SV. er Sognet fladt. Gennem Sognet gaar Frederikssund-Roskilde Landevej og København-Frederikssund Banen. Til Sognet hører Øen Kølholm, 3 ha.



Befolkning i 1916: 560 (1801: 284, 1850: 381, 1901: 425), boende i 107 Gaarde og Huse. Det saml. **Hartk.** (1905): 200 Td.; 30 Gaarde med 189 og 41 Huse med 10 Td. Hartk. samt 1 jordløst Hus. **Ejds.** (1916): 1864, deraf **Jordv.**: 985. **Areal:** 920 ha, hvoraf (1912) besaaet med Hvæde 23 ha, Rug 80, Byg 125, Havre 125, Blands. til Mødenhed 26, Kartofler 48, Foderroer 79; Brak udgjorde 91 ha, Grønfoder og Græsning 238, Tørvemoser 16, Vandar. 2. **Kreaturhold** (1914): 186 Heste, 737 Stk. Hornkv. (deraf 420 Køer), 15 Geder, 28 Faar, 804 Svin.

I Sognet Byen *Oppe-Sundby* (c. 1370 Sundby Østræ og Uppæ Sundby) med Kirke og Skole, nyopf. 1912. *Marbæk* Hse og *Magleby*, en stærkt fremvoksende By ved Landevejen, op til Frederikssund Sognegrænse, med Mejeri. — Større Gaarde: *Pederholm* (15,6 Td. H., Ejds. 100, Jordv. 69; 66 ha, deraf Ager 61, Mose 5); *Ørumgd.* (tidl. Tollerupgd.).

Oppe-Sundby S., en egen Sognekommune, har Tingsted i Frederikssund og hører under Retskr. Frederikssund m. m., Politikr. Frederikssund m. m. (Politimester i Frederiksværk), Frdb. Amtstuedistr., Jægerspris Lægekr., Frederikssund Skatte- og Skyldkr., Amtets 3. Folketingsvalgkr., 2. Forligskr. og 1. Udskrivningskr.' 120. Lægd. Kirken ejes af et Interessentskab.

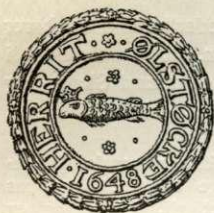
Kirken er en romansk Kampestensbygn., der dog i gotisk Tid er forlænget mod V. med Tegl; den halvrunde Korbue og Rester af de oprindl. Vinduer er bevarede. Vaabenhuset mod S. og Sakristiet mod N. er gotiske Tilføjelser af røde Munkesten. Altertavle (med Aarst. 1637) og Prædikestol er fra Chr. IV's Tid; smuk Alterbordsforside med Foldeværksfyldinger; Granitfont. I Taarnet et tidliggotisk Krucifiks; i Skibets Gulv Ligesten fra senere Middelalder over Andreas Ingvari og Hustru.

I Reskr. af 13/10 1665 nævnes *Skt. Olafs Kilde* paa Oppe-Sundby Mark; den blev 1757 sat i Stand af Præsten E. S. Lemming; den besøgte Skt. Hansdag. — Byen og Hovedgaarden *Tollerup* (c. 1370 Tollethorp) tilhørte i 14. Aarh. Roskilde Bispestol. Oppe- og Ude-Sundby Sogne hed da Sundbyøstre og Sundbyvestre, undertiden Sundbyøvre og Sundbyydre. — I Oppe-Sundby staar en Sten med Indskr.: „1789 blev denne Bye udskifft. J.N.S.“

I den anselige „Maglehøj“ nordligst paa Oppe-Sundby Mark er gjort et ejendommeligt Gravfund fra ældre Broncealder Mod Ø. i Sognet har i Tilslutn. til Oldtidsmindesmærkerne under Sundbylille været i Række 2 Høje og 6 Dysser, men kun to af disse sidste, ved Spangegd., er delvis bevarede.

Ølstykke Herred.

Sognene: Snostrup, Ølstykke, Stenløse, Veksø, Slagslunde, Ganløse, Farum.



1648.

Dette Herred er det sydligste og det mindste i Frederiksborg Amt og omgives af Lyng-Kronb. og Lyng-Frd. Hrd., Roskilde Fjord og Københavns Amt (Sømme og Smørum Hrd.), fra hvilket det adskilles ved Værebros Aa. Dets største Udstrækning fra V. til Ø. er c. 22 km, fra N. til S. 9 km. Det er fattigt paa Skov og paa Søer. Jorderne er af meget god Beskaffenhed, især i den vestl. Del (11 Td. Ld. i Gnmst. paa 1 Td. Hrtk.), og næst Horns Hrd. er dette Herred det frugtbareste i Amtet. Det saml. Areal udgør 11415 ha (c. 114 km²), deraf Vandarealet 227 ha. Ager og Engs Hartkorn samt det halv. Skovskjoldshrtk. udgjorde $\frac{1}{4}$ 1905: 1682 Td. Folketallet var $\frac{1}{2}$ 1916: 5764 (1801: 3484, 1850: 5524, 1880: 5949, 1901: 5432). Herredet danner i gejstl. Henseende eet Provsti sammen med Lyng-Frd. og Horns Hrd.

Ølstykke Herred hørte i Middelalderen til Østersyssel og hed oprindl. *Jurlunde*, senere *Jørnlunde* Herred efter Jurlunde (Jørnlunde) Sogn, og Græse Mølleaa dannede Herredets Nordgrænse; men da Ude- og Oppe-Sundby tillige med Jørnlunde Sogn 1562 lagdes under Frdb. Amt, fik Herredet sit nuv. Navn. I 18. Aarh. hørte Slagslunde, Ganløse og Farum Sogne til Kbhvns. Amt, indtil hele Herredet samledes under Frdb. Amt ved Res. af $\frac{1}{7}$ 1800. Om Try Herred, der indbefattede de 3 Hrd. Jørnlunde, Strø og Lyng, se p. 118.

Faa Egne i Landet kan paa et saa lille Fladerum opvise saa mange Stengrave fra Stenalderen som dette Hrd. Der vides i alt om henved 200, deraf c. 10 Jættestuer og 50 Langdysser; de fleste er dog forlængst sløffede. Gunstige Bebyggelsesvilkaar maa saaledes i den yngre Stenalder Herredet have budt, især dets vestl. Halvdel, idet de 3 Sogne nærmest ud mod Fjorden rummer c. $\frac{2}{3}$ af Stengravene. Ogsaa paa Oldsagfund fra den yngre Stenalder er Egnen ganske rig. Men Stengravene betegner ikke den tidligste Bebyggelse her; nær Kysten er der truffet en Skaldyng fra ældre Stenalder. Ogsaa fra Metaltiden er der mange Minder. Ikke faa Gravhøje, sikkert hovedsagelig fra Broncealderen, kendes navnlig i Stenløse, Farum og Ganløse S. Gravhøjene er dog mod Sædvane langt færre end Stengravene. Fra Jernalderen haves ligeledes adskillige Fund.

Litt: A. P. Andersen, Tryherred, i „Fra Frdb. A.“ 1909, der særlig beskriver Jørnlunde Hrd. — Indberetn. til Nationalmus. om antikv. Undersøgelser, af S. Müller og E. Schiødt, 1875 (Manusk.).

Snostrup Sogn omgives af Ølstykke S., Lyng-Frd. Hrd. (Jørnlunde og Oppe-Sundby S.), Roskilde Fjord og Københavns Amt, hvor Værebros Aa danner Grænsen. Kirken ligger c. 6 km SØ. for Frederikssund og 19 km SV. for Hillerød. Jorderne er muldlerede og især i Midten bakkede og højtliggende. Gennem Sognet gaar Landevejen fra Roskilde til Frederikssund og København-Frederikssund Banen.