

J. P. TRAP

KONGERIGET
DANMARK

FJERDE OMARBEJDEDE UDGAVE

UNDER MEDVIRKNING AF VIDENSKABSMÆND, FAGFOLK OG
STEDLIGE MEDDELERE FRA ALLE LANDETS EGNE

UDARBEJDET AF

HARALD WEITEMEYER

II. BIND

FREDERIKSBORG AMT
KØBENHAVNS AMT
HOLBÆK AMT

KØBENHAVN 1920

G. E. C. GADS FORLAG

(OSCAR GAD OG FREDERIK GAD)

Lynge-Kronborg Herred.

Sognene: Tikøb, Hornbæk-Hellebæk, Asminderød, Grønholt, Karlebo, Blovstrød, Birkerød og Hørsholm.



1648.

Dette Herred, der er det nordøstligste i Sjælland, begrænses mod Ø. og NØ. af Sundet, mod V. af Holbo og Lynge-Frederiksborg Hrd. og mod S. af Ølstykke Hrd. og et Stykke af Københavns Amt (Sokkelunds Hrd.); Udstrækningen er c. 30 km fra N. til S., 11-13 km fra V. til Ø. Det er rigt paa Skov og Moser; af Søerne mærkes Gurre- og Sjæl Sø; ogsaa den østl. Halvdel af Esrum Sø hører til Herredet. Det er ikke meget frugtbart, og er næst Strø det Herred i Frdb. Amt, hvor der gaar flest Tdr. Ld. paa 1 Td. H., nemlig $12\frac{3}{4}$ Td. i Gnmst. Herredets samlede Areal udgør 30,317 ha (c. 303 km²), deraf Vandarealet 1829 ha. Ager og Eng Hartk. samt det halv. Skovskylshrtk. udgjorde $\frac{1}{1}$ 1905 3324 Tdr. Folketallet var $\frac{1}{2}$ 1916 25,568 (1801: 11,613, 1850: 19,463, 1901: 21,987). I Herredet ligger Købstaden Helsingør. I gejstlig Henseende danner det eet Provsti, til hvilket, foruden Helsingør, ogsaa LillerødSogn (Anneks til Blovstrød) i Lynge-Frederiksborg Hrd. hører.

Lynge-Kronborg Hrd., 1231 kaldet *Lyunghæreth* og *Lungahæret*, hørte i Middelalderen til Østersyssel og udgjorde eet Hrd. med Lynge-Frederiksborg Hrd., som først udskiltes 1862, i den nyere Tid til Kronborg og Hørsholm Birker, fra 1660 til Kronborg og Hørsholm Amter; se videre p. 7. At den nordl. Del af det gamle Lynge Hrd. i Fortiden har været ubeboede Skovstrækninger, fremgaar formentlig af, at det havde Navn eft. Lynge Sogn, der ligger i Herredets sydl. Del. 1337 var endnu Herredstinget i det op til Lynge stødende Uggeløse.

Oldtidsminderne er ret ulige fordelte i Herredet, svarende til at Bebyggelsen paa Gr. af de særlige Terrænforhold har været noget uensartet. Kun eet Sted, ved Nivaa, har den ældre Stenalder efterladt sig fyldige Spor. Med Datidens højere Vandstand var de lave Strækninger langs Nivaa havdækkede; den smalle, dybe Vig, der her skar sig ind, bød gode Vilkaar for en Jæger- og Fiskerbefolkning. I den yngre Stenalder bredte Bebyggelsen sig videre i Herredet. Store Stengrave, især Langdysser, forekommer talrigt, dels enkelte Steder nær Kysten, dels og især ind gennem Landet, mange paa Strækningen Karlebo-Blovstrød. Mod NØ. i Eggen mellem Helsingør, Ellekilde, Gurre og Tibberup mangler de dog, ligesom jordfaste Oldtidsminder i det hele; Skov hindrede her formentlig Bosættelsen. Ogsaa mod SØ., i Hørsholmegnen, aftager Stengravene i Tal overensstemmende med, at de er ret sjældne i Kyststrækningen nærmest mod S. Den yngre Stenalder og Broncealderens Gravhøje optræder trindt om i de samme Egne som Stengravene, fyldigst dog i Hørsholmegnen, hvorfra der, ligesom fra Tikøb S., haves mange Broncealderfund. Derimod er Jernalderen her som andetsteds i Nordøstsjælland kun repræsenteret ved færre Fund.

Litt.: Indberetn. til Nationalmus. om antikv. Undersøgelser, af V. Boye og Magnus Petersen, 1884 (Manuskrt.).

Tikøb Sogn (*Tikøb-Hornbæk-Hellebæk Km.*), før Sjællands største Landsogn og et af de største i Landet, indtil Hornbæk-Hellebæk S. udskiltes ved kgl. Res. af ²⁰/₁₀ 1887 (allerede 1876 var en Del af Sognet henlagt under Helsingør Købstad), ligger V. og S. for Helsingør og omgives af Hornbæk-Hellebæk S., Holbo Hrd., Esrum Sø, Asminderød S., Øresund og Helsingør Købstadjorder. Kirken ligger c. 10 km SV. for Helsingør og 6 km NØ. for Fredensborg. Naturen præges stærkt af Vekselvirkningen mellem Skov og Sø; Gurre Sø (c. 243 ha) er næsten fuldstændig omgivet af Skove. Strækningerne ved Esrum Sø (af hvilken

c. 370 ha hører til Sognet) er derimod nøgne, men med Udsigt til Grib Skov paa den anden Side. Øresundskysten er ret bakket og paa lange Strækninger optaget af Villabebyggelse. Af de mange Skove nævnes Statsskovene Egebæksvang, Nyrup Hegn, Danstrup Hegn, Kelderis Hegn, Gurre Vang og Krogenberg Hegn (Gurre Skovdistr.), Horserød Hegn og en Del af Teglstруп Hegn (Kronb. Skovdistr.). Jorderne er for en stor Del lette og sandede. Gennem Sognet gaar Landevejene fra Helsingør til Hørsholm, Hillerød og Helsingø samt Strandvejen og Nord- og Kystbanen.



Befolkning i 1916: 3901 (1890: 4087, 1901: 3584), boende i 724 Gde og Huse. Det saml. Hartk. (1905): 542 Tdr.; 114 Gaarde med 466 og 428 Huse med 74 Tdr. Hartk., samt 331 jordløse Huse. Ejds. (1916): 19,829*); Jordv.: 8,515. Areal: 6647 ha, hvoraf (1912) besaaet med Hvede 42 ha, Rug 406, Byg 398, Havre 794, Blands. til Modenhed 290, Kartofler 129, Foderroer 285; Brak udgjorde 419 ha, Grønfoder og Græsning 1279, Haver o. l. 188, Tørvemoser 75, Skov 1462, ubenytt. 37, Vand. 655. Kreaturhold (1914): 729 Heste, 2918 Stkr. Hornkv. (deraf 1897 Køer), 87 Geder, 193 Faar, 2891 Svin.

I Sognet Byerne: *Tikøb* (c. 1370 Tydhækøb) med Kirke, Præstegd., Hoved- og Forskole, Arbejdsanstalt for Tikøb og Hornbæk-Hellebæk S. (opf. 1860, 150 Pl., med Afd. for sindssyge), Alderdomshjem (opf. 1911, 20 Pl., med Kommunens Kontorer og Sogneraadets Mødesal), Kro, Ml. og Andelsmejeri; *Tikøb Skovhuse*; *Tinkerup*; *Harrishøj* (1497 Hartzhede); *Sande* (1153 Sande; skrives nu undert. Saande: udt. Saane); *Jonstrup* (1499 Joonstrup); *Lille-Esbonderup* (1497 Esmendrop litle); *Gurre* (1361 Gorwe) med Fialialkirke og Skole; *Nyrup* (1178 Nuthorp) med Skole; *Reerstrup* (1211 Retherstorp); *Tibberup* (1184 Tyberop) med Mejeri og Ml.; *Espergærde* Fiskerleje — 1916: 144 Gde og Huse og 713 Indb. (1911: 500 med flg. Erhverv: Landbrug 54, Fiskeri 66, Haandv. 190, Handel 45, Transport 46) — med Egebæksvang Fialialkirke og Skole, Børnehjem (Fredensdal), Hotel, Pensionater og Villabebyggelse, Brugsforen., Baadehavn (2,6 m) og Jærnbaneest.; *Mørdrup* (1340 Myrethorp); *Skotterup* Fiskerleje med Missionshus, Hotel og Pottfabr.; *Snekkersten* Fiskerleje — 1916 med 131 Gde og Huse og 675 Indb.

*) Herunder hele Gurre Skovdistr. Ejds. 1,325, Jordv. 607.

(1911: 569 med flg. Erhverv: Landbr. 47, Fiskeri 191, Haandv. 104, Handel 34, Transport 77, Rentenyd. 60) — med Skole, Kro, Baadehavn (2,5 m), Baadebyggeri, Guldlistefabr., Børnesanat. (opr. 1894, Pl. for 20), Damehjem med Fribol. for enligt still. Damer, opr. 1907, og Stiftelse for afsked. Officerer og deres Enker med Børn (opr. 1907, skænk. til Officersforen. i Kbh.), alle opr. af Fru V. Heise, Enke efter Komponist H. (Arkt. H. J. Holm), Jærnbanest. (Knudepunkt for Nord- og Kystbanen), Toldkontrolsted og Stat. for 4. sjæll. Kystpolitidistr.; *Rørtang* (1211 Rørtange); *Bistrup* (c. 1370 Bisthorp); *Risby Huse* (1499 Riisby); *Bøtterup* (1499 Byttrup); *Plejelt* (Plegelt, 1497 Plegholt); *Kvistgaard* med Teglværk, Savværk og Jærnbanest. Desuden Dele af *Hornbæk*, *Stenstrup*, *Sante*, *Borsholm* og *Horserød* Byer med Lasaretlejr, Skovfogedbl. og Brugsforen. (om disse se Hornbæk-Hellebæk S.).

Større Gaarde: *Borupgd.* (1211 Bothorp; 26,4 Tdr. H., Ejds. 275, Jordv. 184; 152 ha, deraf Ager 136, Skov og Park 11; 6 Huse); *Nyrupgd.* (18,4 Tdr. H., Ejds. 200, Jordv. 117; 129 ha, deraf Ager 123, Eng 3, Skov og Mose 2; 3 Huse); *Ørsholt* (17,9 Tdr. H., Ejds. 206, Jordv. 130; 190 ha, deraf Ager 160, Skov 25, Mose 3); *Gurrehus* (16,7 Td. H., Ejds. 400, Jordv. 116; 150 ha, med Hovedbyggn., Forpagterbl., Gartnerbl. og Mejeri); *Skovlund* (14,8 Td. H., Ejds. 141, Jordv. 81; 114 ha, deraf Ager 102, Eng 7, Skov 4; 1 Hus); *Havegd.* (14,7 Td. H., Ejds. 135, Jordv. 100; 108 ha, deraf Ager 105); *Danstruplund* (før Landlyst, 20,7 Tdr. H., Ejds. 250, Jordv. 125; 138 ha, deraf Ager 124, Mose 3, Grund og Have 8, Hovedbyggn., Gartnerbl., Forvalterbl., 6 Huse). Af mindre Gde m. m. mærkes: *Sindsholte* med Teglværk, *Kvistgaard* (Hovedbyggn. opf. 1883, Arkt. J. S. Abrahams) med Teglværk, *Marianelund* Kro, *Kathøjgd.* (1499 Kathee), *Flynderup* Gd. (1211 Flunnerthorp) og *Valdemarlund*, Skovriderbl. for Gurre Skovdistr., *Langesø*, Planteskole og Gartneri.

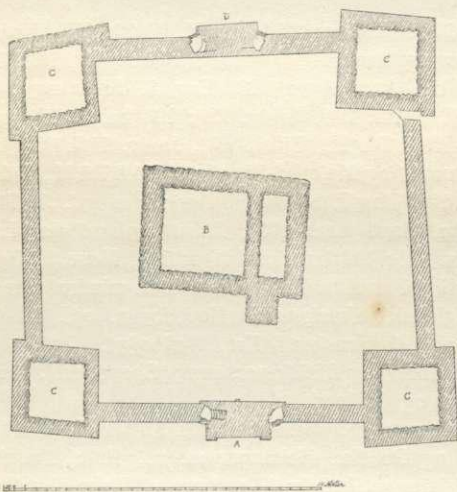
Tikøb S., een Sognekommune med Hornbæk-Hellebæk S., har Tingsted i Helsingør og hører under Rets- og Politikr. Helsingør m. m., Frdb. Amtstuedistr. (Esrum, Kronborg Lægekr., Helsingør Skattekr., Kronborg ø. Birks Skyldkr., Amtets 1. Folketingsvalgkr., 6. Forligskr. og 1. Udskrivningskr.' 152. Lægd. Tikøb Kirke tilh. det Schimmelmansske Fideikommis; Gurre og Egebæksvang Kirker er selvejende.

Tikøb Kirke er trods senere Tidens ukyndige Forandringer en af de smukkeste og ejendommeligste Murstens-Landsbykirker fra Middelald., og den Omhu, der har været anvendt paa den, peger hen paa det nærligg. Esrum Kloster. Den ældre Del, Skibet og Koret, med lige Gavlf., der er opf. af røde Munkesten i ren romansk Stil, er vistnok fra Beg. af 13. Aarh. Skibet er prydet med en Rundbuefrise og har fine, overordentlig slanke Portaler, Koret har en prægtig Frise med dobbelte Rundbuer; hvis Konsoller til Dels er modellerede som kronede Hoveder. Paa Kirkens Nordside ses flere af de oprindl., smalle Rundbuevinduer og i Korgavlen en Gruppe af 3 lign., nu tilmur. Vinduer. Indvendig synes Korbuen at have været lukket af en af 3 Bueaabninger gennembrudt Mur. Kirken har oprindl. haft Bjælkeloft, men senere er indbygget Spidsbuehvælvinger. Taarn, Vaabenhuis, Gavlkamme og et Sakristi (sidste fra 1517) er ogsaa senere tilføjede. I Skibet afdækkedes 1905 tarvelige, atter overhvidtede sengotiske Ornamenter. Altertavle fra 1723; Hovedfeltet er et Maleri: Nadveren. Malmstager fra 1681, der har tilhørt Skræderlavet i Helsingør; rigt udsk. Prædikestol fra Fr. II's Tid; smuk Sandstensdøbefont fra Kirkens ældste Dage, foroven smykket med rigt romansk Løvværk og en lat. Indskr., der siger, at den er udf. af Alexander til Christi, Jfr. Marias og alle Helgenes Ære (se Storck, Danske Teglstenskirker. 1918).

Gurre Kirke (Skt. Jakobs K.), paa en høj skovklædt Brink (Spidsbjærg Bakke) i Nyrup Hegn, er opf. 1917-18 (indv. $\frac{9}{10}$) af Arkt. C. Brummer og har kostet 62,000 Kr., hvoraf Staten har tilskudt 30,000. Den er af Mursten paa Markstenssokkel; Façaderne

er pudsede og hvidtede; Skib og Taarn har Sadeltage. Det indre er hvidkalket; Skibet har forskallet Tøndehvælv. og afsluttes med en halvrund Korniche. Fra Vaabenhuset i Taarnets Forside fører en Trappe op til Pulpitur og Orgelrum. Under Koret er Ligkapel. Prædikestolen er muret, pudset og let dekoreret. I Kirken er ti Oliemalerier med Motiver fra Lidelseshist.; et af dem, i en gl., forgyldt og rigt udsk. Ramme, tjener som Altertavle. — Den Brink, hvorpaa Kirken ligger, er anl. i Terrasser med Trapper og benyttes som Kirkegaard.

Egebækvang Kirke mellem Skotterup og Espergærde er opf. 1896-97 (indv. $\frac{8}{8}$), af Arkt. L. Knudsen og har kostet c. 32,000 Kr., hvoraf Staten, der har skænk. Grunden, har tilskudt 8500. Den er i romansk Stil af røde Mursten paa Granitsokkel og bestaar af Taarn mod Ø. (hvori Vaabenhuis), Skib og Kor. I det Indre er Skib, Kor og Vaabenhuis farvedekorerede; Skibet har Tagkonstruktion med skraat opadstræbende Spær, hvorpaa Bræddeloft, Koret har muret Hvælv., over Alterbordet en legemsstor Christusfigur (af A. Hassel); Granitdøbefont. — Paa Kirkegaarden er bl. a. begr. Maleren C. Baagøe, † 1902.



Grundplan af Gurre Ruin.

A. Syd. Hovedindgang. — B. Midttaarn. — C. Hjørnetaarne.
— D. Nordl. Udgang.

Borganlæg, hvis Sider i lidt uregelmæssig Firkant kun maaler 35-40 m, bestaar af et Midttaarn (Donjon) af Kamp, der efter det bevarede at slutte har været delt i mindst 3 Rum, omgivet af en Teglstensringmur med 4 Hjørnetaarne, uden om hvilken atter var Grav i Forbindelse med Gurre Sø. Ved et Par Fremspring i Ringmurens Syd- og Nordside fører murede Smaatrupper opad gennem Muren. Rimeligvis har Indg. til Taarnet været ad en Vindebro fra Ringmurens Sydside. Teglstensmuren maa antages at være opf. i 14. Aarh., medens Kampestenstaarnet kan være ældre, men da Gurre ikke kendes i Hist. før Vald. Atterdags Tid, synes intet at tale herfor uden det usikre Tovesagn (det har i øvrigt ogsaa været knyttet til „Lille-Gurre“ Ruin ved Vordingborg; se under Kong Sogn). I Nærheden af Borgen findes Fundam. af Udbygninger og af en formodet Kirke. Ved de nyere paa Nationalmuseets Foranstaltn. foretagne Udgravn. fremtræder Ruinerne nu langt anseligere end hidtil. I Nationalmuseet gemmes en stor Del Genstande, der er fundne ved de tidligere Udgravn., og desuden en i Graven foran Ruinen 1888 funden mærkelig Guldring med 3 indfatt. Edelstene, som kan henføres til Vald. Atterdags Tid. Det er, som sagt, først under denne Konge, vi hører Slottet nævne i hist. Dokumenter, og det har vist i den flg. Tid været en ret anselig Borg; paa Erik af Pommerns Tid var Gurre endog Møntsted (paa Monterne kaldes det „Castrum Gorge“); Valdemar Atterdag havde stiftet et Kapel i sin Fæstning Gurre og lagt Indtægter dertil; Fund. stadi. $\frac{31}{12}$ 1361 af Paven; $\frac{9}{3}$ 1364 skænkede Paven Relikvier til Kapellet, der kaldes Skt. Jakobs Kapel, og tilstaa Aflad til dem, som vilde be-

Ved det sydøstl. Hjørne af Gurre Sø ligger de (fra 1835) fredlyste Ruiner af det hist. bekendte *Gurre Slot*, som er blevet knyttet saa fast til Vald. Atterdags Navn ved Sagnet om Tovellille og Kongens vilde Jagt; intet er vel mere gaaet ind i Folkebevidstheden end hans Ord: „Lad Gud kun beholde sit Himmerig, naar jeg maa beholde mit Gurre“, og han døde paa sit elskede Slot $\frac{24}{10}$ 1375. Men Historikerne har allerede forlængst paavist, at Tovellilles Navn fejlagtig er sat i Forbindelse med Vald. Atterdag; hun var ikke hans, men Vald. I's Elskede. De arkæologiske Undersøgelser har yderligere godtgjort, at Borgens Opførelse næppe kan henlægges til Vald. I's Tid. Det hele

søge det; 1369-71 nævnes Jakob Nielsen som Hovedsmand paa Søborg og Gurre; af senere Hovedsmænd paa Gurre nævnes Oluf Bjørnsen 1376-77, Folmer Jepsen Lunge 1393, Niels Aagesen (Jernskæg) 1397, Peder Truelen (Petrus Trugilli) 1417, Godske Barsebæk 1458-70, Torbern Arvidsen Baad 1485-97; en Fru Lisbet af Gurre nævnes ved 1508; fremdeles Laurids (?) Knob 1510, Johan Brockenhuus 1511, Oluf Daa 1523; 1525 blev Gurre lagt til Krogen, 1534 blev det mageskiøft til Biskop Joakim Rønnow, men 1535 kom det tilbage til Kronen. Fra den Tid omtr. har man ladet den alt da stærkt medtagne Bygn. forfalde; paa Fr. II's Tid skal Gurre være blevet nedrevet, og Stenene er vistnok benyttede til andre Bygn. (se Friis, Saml. til d. Bygnings- og Kunsthist., p. 334), baade til Frederiksborg Slot og til privat Brug, senest i 19. Aarh., da alle de smaa Huse, Skovrider S. M. Bjørnsen lod opføre i Gurre By, blev byggede af Stene fra Ruinerne (Vedel-Simonsen, Hist. Efterr. om de sjæll. Borge Hjortholm og G., i Ann. for nord. Oldk. 1838-39, med en Grundplan. Kall-Rasmussen, Efterr. om G. Slot, i Hist. Tidsskr., I. Redegørelse for Nationalmuseets 2. Afd.s Virksomhed siden 1892, p. 58 flg. H. Olrik, i „Fra Frdb. A.“ 1907. A. Holbøll, en kort Beskr. af G. Slotsruin med hist. Oplysn., Kbh. 1913. Se ogsaa „Archit.“ ²/₀ 1916).

Borupgaard ejedes fra 1899 af Dir. G. A. Hagemann, der overtog den for 225,000 Kr.; nuv. Ejer er Dr. K. Hasselbalch, hans Svigersøn. — *Nyrupgaard* hørte indtil 1767 til Kronborg Rytterdistr.; 1793 solgte Kronen den til en Købmd. J. Claesen, hvis Enke 1813 solgte den til James Wilson, en Engländer. Nuv. Ejer er F. Smith. — *Gurrehus*, tæt ved Gurre Ruin, blev 1911 solgt af Fr. Tutein for 220,000 Kr. til Hofjægerm. K. T. Post, der kort efter solgte G. til Prins Georg af Grækenland, som lod den 1881 af Arkt. Ch. Abrahams opførte Hovedbyggn. helt ombygge (Arkt. Tvede).

I *Egebæksvang* tæt ved Egebækken fandtes ved Udgravn. 1911 spinkle Fundam. af Kamp, Brolægn. og løse Teglst. vistnok hidr. fra Bygn. fra 16. ell. 17. Aarh., hvis Hist. er ukendt. — I Skoven er en Kampstensætning til Minde om de raadgiv. Provinsialstænders Indførelse 1834 og Grundloven 1849 (F. M.).

Ved Strandvejen i Espergårde er en Kilde, hvis tilhugne Granitkumme bærer Slægterne Rostgaards og Revenfelds Vaabener samt Aarst. 1741.

Ved Snekkersten staar, nu dog ikke paa sin oprindl. Plads, en Sten (raa), med Indskr. C 5 og Aarst. 1682, efter Sigende opstill. til Minde om nogle forulykkede russiske Søfolk. — Halvvejs mel. Espergårde og Tibberup Ml. laa *Søbækshuset* („Somøllen“), et lille forfaldent Hus, nedbrændt 1907, hvor Johs. Ewald boede 1775-77 og skrev „Ode til Sjælen“ og „Til min Moltke“.

Horsørød Hegn udmærker sig ved sine mange Birketræer og sin hyppigt forekommende Lyngbund og er et af de faa Steder, hvor Muldebærret groer. *Teglstrup Hegn* har ogsaa interessante Træer, deribl. en mægtig Ene (*Juniperus communis*).

Formentlig nær Teglstrup Hegn har i Slutn. af 16. Aarh. og senere ligget *Teglstrup Gaard*, Ladegd. til Kronborg; fra 1588 er Kongebr. om Anlæg af Have derved; i en Synsforretn. fra 1600 nævnes paa Gaarden Kongens Kammer, Dronningens Kammer og Drengkamret.

Hvad der findes af Oldtidsminder, har hovedsagelig Plads i Sognets Nordkant. Saaledes er i Horsørød Hegn en lille Gruppe Langdysser, hvoraf 3 ret velbevarede, hver med to Kamre. Af de 3 Oldtidsm. sydvestl. i Sognet er et Dyssekammer ved Nyrupgd. fredlyst.

I Tikøb er Biskop Ludv. Hansen Munthe født 1593.



Gurre Ruiner.

Hornbæk-Hellebæk Sogn (*Tikøb-Hornbæk-Hellebæk Km.*), der ifl. Res. af 29/10 1887 udskiltes af Tikøb Sogn, og ifl. minist. Skr. af 29/7 1905 udgør eet Sogn, omgives af Tikøb S., Helsingørs Købstad-jorder, Sundet og Holbo Hrd. (Søborg S.). Hornbæk Kirke ligger c. 11 km NV. for Helsingør. Kysten N. for Helsingør er for en Del bakket og høj, saaledes de skovkransede Højder ved Julebækshusene og den smukke, med høje Bøgetræer overhængede Odinshøj (42 m), hvorfra der er smuk Udsigt over Sundet. Ved Nordkysten findes dæmpet og beplantet Flyvesand, Hornbæk Plantage (c. 240 ha) og Horneby Sand. Store Dele af Sognet er Skov, saaledes Klosterris Hegn og Risby Vang samt Dele af Teglstrup Hegn (der med Hornbæk Pl. hører til Kronb. Skovdistr.) og Hammermølle Skov, som forskønnes ved de mange smaa Skovsøer (Bondedammen, Kobberdammen, Klare Sø, Sorte Sø

m. fl.), hvoraf flere har smaa Øer med vilde Gæs om Sommeren. V. for Hammermølle Skov ligger Bøgholm Sø, S. for Hornbæk By Hornbæk Sø. I det hele hører denne Egn til Danmarks skønneste. Strandvejen fra Helsingør til Hornbæk ligger omgivet af talrige, til Dels smukke Villæer, og langs Kysten udfoldes et livligt Sommerliv; Beboerne udlejer deres Huse, og i Højsæsonen er saa at sige hvert Rum optaget. Gennem Sognet gaar Helsingør-Hornbæk-Gilleleje Banen.



Befolkning i 1916: 3528 (1890: 2646, 1901: 3414), boende i 681 Gaarde og Huse. Det saml. Hartk. (1905): 342 Tdr.; 71 Gaarde med 298 og 324 Huse med 37 Tdr. Hartk., samt 257 jordløse Huse. Ejdsck. (1916): 12,723; Jordv. 5407. Areal: 4384 ha, hvoraf (1912) besaaet med Hvede 1 ha, Rug 293, Byg 259, Havre 494. Blands. til Modenh. 116, Kartofler 146, Foderroer 152; Brak udgjorde 215 ha, Grønfoder og Græsning 746, Haver o. l. 129, Tørvemoser 29, Skov 1431, ubenytt. 103, Vandar. 110. Kreaturhold (1914): 688 Heste, 2368 Stkr. Hornkv. (deraf 1452 Køer), 38 Geder, 177 Faar, 2268 Svin.

I Sognet Byerne: **Hornbæk** (1497 Hornbeck), By og Fiskerleje, — 1916: 219 Gde og Huse og 988 Indb. (1911: 846 med flg. Erhverv: Landbrug 31, Fiskeri 200, Haandv. 218, Handel 151, Transport 64) — med Kirke, Præstegd., Skole, 2 Missionshuse, Hotel, Kro (fra 1918 A/S., skal omdannes til Badehotel, Arkt. Alfr. Jørgensen), Pensionater (Trouville og Bondegarden m. fl.), Sanatorium for Nervesvage, Apotek (opr. 1908), Gas- og Vandværk, Kbmshd., Baadehavn (indtil 3,5 m), Toldkontrol for Hornbæk Told distr., Station for 6. sjæll. Kystpolitidistr., Posthus og Jærnbanest.; **Hellebæk** med nedenn. Fiskerlejer Aalsgaarde, Boderne og Ellekilde, — 1916: 150 Gde og Hse og 1014 Indb. (1911: 1055 med flg. Erhverv: Landbrug 138, Fiskeri 54, Haandværk 539, Handel 101, Transport 50) —

med Kirke, Skoler, Hotel, Kro, „Hellebæk Klædefabrikker“ (et 1873 stift. A/S; beskæftiger c. 200 Personer, producerede i 1918 for c. 1,5 Mill. Kr. Klædevarer og i 1917 for c. 430,000 Kr. Bomuldsvarer, idet Bomuldsvæveriet var standset i 1918), Børnesanatorium, Station for 5. sjæll. Kystpolitidistr., Toldkontrolsted og Jærnbaneest.; *Aalsgaarde* Fiskerleje med Skole, Teglværk og Jærnbaneest.; *Apperup*; *Boderne* Fiskerleje med Sanatorium; *Ellekilde* Fiskerleje; *Skibstrup* med Jærnbanehpl.; *Horneby* (1499 Hornebye) med *Horneby Fælled*, Hse; *Holmene* (1178 Aholm) med Skole; *Havreholm* (1178 Hauerholm) med Skole, Andelsmejeri og Kbmshdl.; *Odinshøj* og *Julebæk*, begge med Jærnbanehpl. Desuden Dele (se p. 67) af *Stenstrup*; *Sante* (Savnte, udt. Sante, 1138 Sunde) med Kbmshdl. og Jærnbaneest.; *Borsholm* (1178 Birgersholm) med Skole og Kbmshdl. samt *Borsholm Overdrev*, Hse; *Horsørød* (1178 Horsøruth) med Baraklejr, der 1916-18 husede 1200 russ. Krigsfanger. — Større Gaarde: *Hellebækgd.* under det Schimmelmanske Fideikommis*) med Fiskerlejet Aalsgaarde, Forpagtergd. (c. 135 ha), 6 mindre Landbrug, et Teglværk m. m.; *Borsholmgd.* (13,7 Td. H., Ejds. 1917: 290, Jordv. 88; 108 ha, deraf Ager 97, Eng 2, Skov 7, 1 Hus); *Santegd.* (14,7 Td. H., Ejds. 210, Jordv. 117; 156 ha, deraf Ager 130, Eng 3, Skov 6, Mose 3, 6 Hse.). Af andre Gde. m. m.: *Nordskovgd.* med Ml.; *Nørregd.*, *Højgd.*, *Rosendal*; *Julebækshøj*, Skovriderbl. for Kronb. Skovdistr.

Hornbæk-Hellebæk S., een Sognekommune med Tikøb, har s. Tingsted og hører under de samme Kredse som dette samt under 1. Udskrivningskr. 151. Lægd. Hornbæk Kirke tilhører Staten („Domænekirke“), Hellebæk Kirke er selvejende.

Hornbæk Kirke er en Murstenskirke uden særskilt Kor, opf. 1737, med et lille blytækt Taarn, store rundbuede Vinduer og fladt Bjælkeloift. Altertavlen har et Maleri af Eckersberg, Jesus og den samarit. Kvinde (et lille romansk Krucifiks af forgyldt Kobber med indfattede Bjærgkrystaller, der stod paa Alteret, er nu i Nationalmus.). Romansk Granitdøbefont med to og to modvendte Løver med Himmel fra 1780; Prædikestol fra 1760. Det Indre blev restaur. 1914 (Arkt. Magdahl Nielsen). Vistnok allerede fra 16. Aarh. har her været en Kirke, men den ødelagdes af Storm og Uvejr, hvorfor Beboerne opførte en ny og 1672 fremkaldte en Befaling til Sognepræsten i Tikøb om herefter som tilforn at betjene Hornbæk Kirke. — Paa Kirkegården, der blev betydeligt udvidet 1916 og omgaves med en smuk Ringmur, ligger bl. a. begr. 64 russ. Krigsfanger med et ¹⁰/₁₀ 1918 afsl. Monument.

Hellebæk Kirke. Indtil 1919 holdtes Gudstj. i et ⁵/₁₀ 1770 indiv. enkelt, men stilfuldt Kapel i en Fløj af det Schimmelmanske Palæ (Hellebækgd.). Den nye Kirke, paa en Bakkeskrænt (Støjlebakke) ved Strandkanten, er opført 1917-19 efter Tegning af S. Lemche paa en af Schimmelmann skænket Grund med et Tilskud af Staten paa 50,000 Kr. Den er opf. paa Granitsockel med pudsede og hvidtede Mure og er smykket med Pilastre med Volutekapitæler; Taget er tækket med sortglaserede Tegl; paa Tagrygningen er et lille Spir, i hvilket Klokkeren er ophængt. Vinduerne har blyindfatt. Ruder. Den har 180 faste Siddepladser. Prædikestol og Døbefont er fra det gl. Kapel. I Underetagen er der Rum for Præsten, Konfirmandstue m. m. Der er indrettet Ligrum under Terrænet bag Kirken.

Hammermøllen, de nuv. „Hellebæk Fabrikker“ (se ovfr.) blev anl. ved 1600 som en Kobbermølle og Grovsmedie og var i de næste Aar undertiden i Privatmænds Eje; saaledes ejedes den en kort Tid af Kobbersmed Henrik Ehm, der fra 1656 havde haft en Kobbermølle ved Kronborg, men 1659 ombyttede den med Hammermøllen (Ehm ejede ogsaa en Tid Holmegaard ved Hornbæk, som han 1662 skødede til Eiler Holck til S. Elkær, Kommandant paa Kronborg), som han dog kun havde til 1664. Hammermøllen blev nogle Aar senere omdannet til Geværfabr. af Staten, under Navnet „Kron-

*) Det *grevelig Schimmelmanske Fideikommis*, opr. ¹¹/₁, 1781, har c. 28,5 Td. H., Ejds. 838; af Hrtk. er c. 15 Tdr. fri Jord, og Skov og Superficiaerfæste c. 13 Tdr.; Fideikommisskapitalen er c. 978,450 Kr. foruden 9600 Kr. Nationalbankaktier. Hele Arealet er c. 383 ha, deraf Ager c. 178, Eng og Mose hver 11, Skov 110, Byggepl. og Haver 11 og Søer og Damme 60.

borg Geværfabrik" (Peter Westhof fik 1669 kgl. Brev paa at drive den som saadan); men den forfaldt i de næste Aar og var paa forskell. Hænder, snart som Forpagtn., snart som Eje (flere Gange var den endogsaa nedlagt), indtil Krigskommiss. Stephen Hansen (der ogsaa ejede Hellebækgd., hvis Hovedbygn. han opførte) fik den 1743 og bragte den i Vejret; 1765 købte Staten den af ham for 120,000 Rd.; men $\frac{3}{5}$ 1769 solgtes den igen til Baron (senere Greve) C. E. Schimmelmann for 70,000 Rd. (efter at der 1768 havde været Tale om at sælge den til Joh. Fr. Classen); $\frac{1}{4}$ 1870 blev Geværfabr. nedl., da Hammermøllen med Vandværk, Bevill. paa Krohold og Brændevinhandel bortsolgtes af Fideikommiset, og 1873 oprettedes Klædefabr. (Litt.: C. Nyrop i „Fra Ark. og Mus.“ II, p. 87).

Per Ly i *Borsholm* (Birgersholm), Væbner, nævnes 1485. — Gaarden Borsholm har tilh. Struensee.

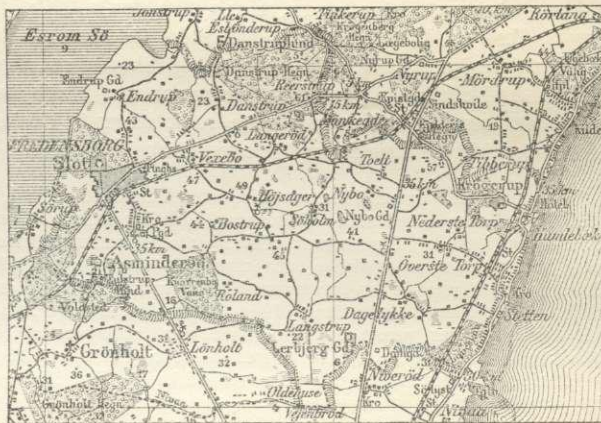
I *Horsørød Hegn*, der er kendt for sin ejendommelige Skønhed med sin Klittrække „Høje Stier“ ud til Søen, findes en Birk, „Kejsertræet“, hvori den russ. Kejser Alexander har skaaret et kronet „A. III“.

Hornbæk Plantage indeslutter en Langdysser, en forstyrret Runddysser og enkelte Gravhøje. Andre Stengrave og Høje findes især i en bred Stribe fra N. til S. gennem Sognets midterste Del, saaledes SØ. for Borsholm et Par Langdysser og i Risby Hegn atter enkelte Langdysser.

Asminderød Sogn

(*Asm.-Grønholt.Km*)

omgives af Tikøb S., Annekset Grønholt, Karlebo S. og Øresund. Kirken ligger c. 15 km SV. for Helsingør og 8 km NØ. for Hillerød. Sognet, navnlig den midterste Del, er temmelig bakket, og Jorderne er ret frugtbare. Der findes talrige mindre Skove, Skipperholmene, Kohaven, Fredensborg Lund, Veksebo Holme, Endrup Hegn, Danstrup Hegn, Knurrenborg (skrives alm. Knurrenborg) Hegn og Laveskov, alle under Gurre Skovdistr. Af Esrum Sø regnes c. 378 ha til Sognet. Gennem Sognet gaar Landevejene Hille-rød-Helsingør, Kbhvn.-Helsingør, Hørsholm-Fredensborg og Strandvejen samt Nord- og Kystbanen.



Befolkning i 1916: 4650 (1801: 2483, 1850: 4070, 1901: 4192), boende i 921 Gaarde og Huse. Det saml. Hartk. (1905): 643 Tdr.; 143 Gaarde med 552 og 581 Huse med 91 Tdr. Hartk., samt 70 jordløse Huse. Ejdsck. (1916): 16,451; Jordv.: 5126. Areal: 5491 ha, hvoraf (1912) besaaet med Hvede 31 ha, Rug 393, Byg 480, Havre 544, Blands. til Modenhed 214, Kartofler 121, Foderroer 310; Brak udgjorde 389 ha, Grønfoder og Græsning 1201, Haver o.l. 303, Tørvemoser 58, Skov 741, ubenytt. 68, Vandar. 424. Kreaturhold (1914): 878 Heste, 3438 Stkr. Hornkv. (deraf 2097 Køer), 67 Geder, 228 Faar, 3356 Svin.

I Sognet: *Fredensborg Slot og By*, ved Østkysten af Esrum Sø. Slottet, der ligger højt og er omgivet af Skove og Parkanlæg samt den efter Slottet opkaldte oprindelige Flække, der nu har udviklet sig til Villaby, er bygget efter italienske og franske Forbilleder, navnlig Slottet i Versailles, med hvide Mure og mange

Vinduer og indtager et ret aneligt Rum med alle sine Tilbygninger. Hovedbygningen er to Stokværk foruden Kælderen, har en kobberdækket Kuppel med 4 Skorstene, der ser ud som smaa Spir, paa Hjørnerne, og brede Stentrapper for Indgangen saavel mod Haven som mod Gaarden. Foran Slottet mod S. ligger den ottekantede, med lavere Bygninger omgivne Slotsplads med Fredens Billedstøtte i Midten. Ø. for Slottet ligger Kirken, bygget i samme Stil som Slottet, med Taarn. N. og V. for Slottet, mellem dette og Esrum Sø, strækker sig den store Slotspark, vist den smukkeste Park i Danmark, med storartede Alleer og prægtige Anlæg, hvoraf nogle i gl. fransk Stil, men de fleste dog efter engl. Mønster, og en Mængde Billedhuggerarbejder, hvoraf mange af Johs. Wiedewelt.



Fredensborg Slot set fra Haven.

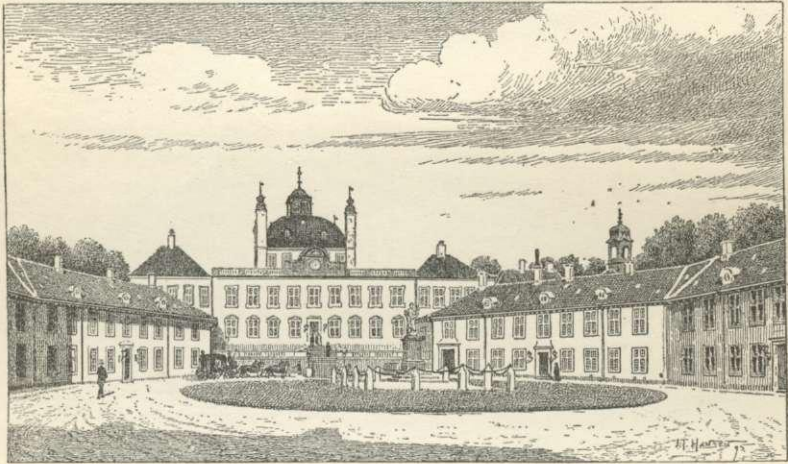
Slottet benyttes nu undert. som Hoffets Efteraarsresidens (se nærmere under Slottets Hist.).

Fredensborg By — 1916: 218 Gde og Hse og 1320 Indb. (1801: 443, 1860: 758, 1911: 1280 med flg. Erhverv: Landbr. 105, Haandv. 340, Handel 202, Transport 92, Rentenyd. 482) — Villaby og Forretningsby, Tingsted for Asminderød og Grønholt S. og Kronborg ø. Birk, med Ting- og Arresthus (opf. 1857, Pl. til 21 Arrestanter), flere private Smaaskoler, Dronning Louises Børneasyl (opr. 1865), Fattig- og Forsørgelsesanstalt, opf. 1866, nu i Forb. med det Winterfeldt-Vossiske Hospital*), delvis omdannet til Hjem for Alderdomsunderstøttede (Forsørgelsesanst. har Plads til 15 Alderdomsunderstøttede og 20 Fattigunderst., Hospitalet til 14 Alderdomsunderst.), Kaserne, Apotek, Missionshus (opf. 1893), Rekonvalescenthjemmet „Hegels Minde“ (oprettet 1891, egen Bygning 1908, Arkt. A. Clemmensen), Rekonvalescenthjemmet „Christiansro“, Frederiksborg Amts Optagelseshjem, Fredensborg og Omegns Spare- og Laanekasse (opr. 1902,

*) Den *Winterfeldt-Vossiske Stiftelse*; opr. ved Bestræbelse af Admiral J. B. Winterfeldt og Kammerraad J. Fr. Voss, traadte i Virksomhed 1830; Fund. kgl. Bekr. ^{27/6} 1831; Bygn. udvidedes og istandsattes 1845 og havde 1855 Pl. til 32 Lemmer (se V. Seeger, Bidr. til Asminderød og Grønholt S. Fattigvæs. Hist. 1738-1867, Helsingør 1893).

²¹/₃ 1917: Indskud 314,784, Reservef. 23,615), 3 Hoteller, Gas- og Vandv. (opr. 1906), Købmandsforr., Møbel- og Tobaksfabr., Postkontor, Telegrafstation, Valgsted for Frdb. Amts 2. Folketingsvalgkr., Sessionssted for 1. Udskr.kr. 147-152. Lægd samt Jærnbanest. paa Nordbanen. I Byen ved Fredensborg Lund er ¹¹/₇ 1908 afsl. et Mindesm. for Chr. IX (af Billedh. Hassel og Arkt. L. Knudsen). Byen har ingen Kirke, men benytter Slotskirken.

Desuden i Sognet Byerne: *Asminderød* (c. 1370 Asmundæruth), sammenbygget med Fredensborg — ¹/₂ 1916: 98 Gde og Hse og 463 Indb. (1911: 459 med flg. Erhverv: Landbr. 50, Haandv. 160, Handel 76, Transport 19, Rentenyd. 70) — med Kirke, Præstegd., Skole („Fredensb. Centralsk.“, opf. 1905-6), Kro og Savværk; *Bostrup* (skrives alm. Bastrup); *Roland*; *Endrup* (1458 Ætdenthorp); *Veksebo* (1158 Wixebodhe) med Skole; *Danstrup* (1458 Danstorp) med Skovfogedbl. og Ml.;



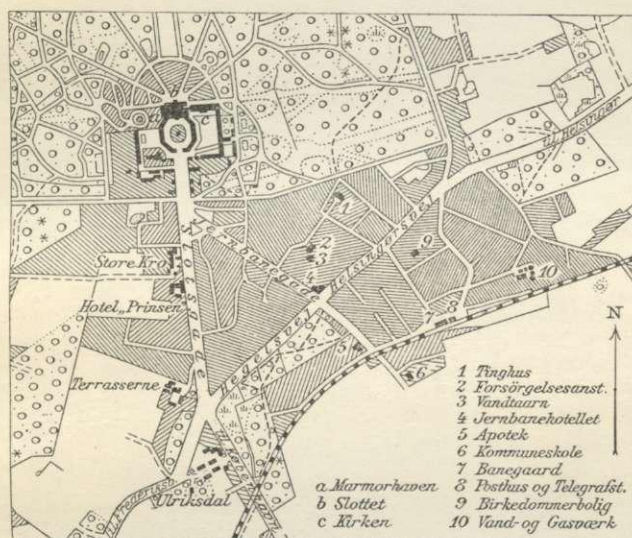
Fredensborg Slot set fra Gaarden.

Langerød (1248 Langeruth); *Højsager* (1458 Høysager) med Ml.; *Nybo* (1228 Nibo); *Scholt* med Ml. og Andelsmejeri; *Toelt* (1178 Totholt) med Skole; *Langstrup* (c. 1370 Lanxstorp) med Skole; *Dagelykke* (Daugelykke) med 2 Skoler og Ml.; *Torpen* (øvre og nedre) med „Humblebæk Teglværk“; *Sletten* — 1916: 121 Gde og Hse og 508 Indb. (1911: 480) — Fiskerleje med Villabebyggelse, Havn (2,5 m), Toldkontrolsted, Skole, Kronprinsesse Louises Asyl (opr. 1881), Kro, Hotel („Søvang“), Kbmshdl.; *Humblebæk* (herunder *Ny-Humblebæk* med Rekreationshjem for ubem. Kvinder) — 1916: 77 Huse og 348 Indb. (1911: 312 med flg. Erhverv: Landbr. 56, Fiskeri 81, Haandv. 52, Handel 19, Transport 24) — Fiskerleje med stor Villabebyggelse, Filialkirke, Kapellanbl., Kro, Hotel, Rekonvalescenthj. Magna Knutzons Gave „Riva“, Kbmshdl., Baadehavn (2,3 m) og Ladeplads, Skibs- og Baadebyggeri, Toldkontrolsted, Stat. for 3. sjæll. Kystpolitidist., Jærnbanest.

Større Gaarde: *Krogerup* (1575 Kruwerop, 32,1 Td. H., Ejds. 340, Jordv. 185; 188 ha, deraf Ager 180, Have 8; 6 Huse; særskilt vurd. Skov 93 ha, Ejds. 100); Arvefæstegodset udgør 26 Tdr. H. i fl. Sogne, 23,4 i Tikøb S.; *Nybogd.* (13,6 Td. H., Ejds. 150, Jordv. 78; 86 ha, deraf Ager 80, Eng 3; 4 Huse);

Endrupgd. (13,5 Td. H., Ejds. 105, Jordv. 70; 81 ha, deraf Ager 79; Forpågter-bl.); *Lerbjærggd.* (15,3 Td. H., Ejds. 135; 97 ha); *Damgaarden* (13,6 Td. H., Ejds. 115, Jordv. 80; 83 ha, deraf Ager 64, Eng 17, Mose 2; 1 Hus). Mindre Gaarde: *Tulstruplund* (tidl. Urbanslyst), *Veksebogd.*, *Vilhelmsro* og *Strandmosegd.* (paa Teglværket her var Digteren Kaalund Bestyrer i 3 Aar til 1856, da det nedlagdes). Ved Esrum Sø ligger *Skipperhuset*, meget kendt for sin skønne Beliggenhed, med Vandværk, kgl. Vaskeri og lille Havn med Motorbaadsfart til Nøddebo.

Asminderød S., een Sognekommune med Annekset Grønholt, har Tingsted i Fredensborg og hører under Rets- og Politkr. Helsingør m. m., Frdb. Amtstuedistr. (Esrum), Kronborg Lægekr., Helsingør Skattekr., Kronborg ø. Birks Skyldkr.,



Fredensborg Slot og By. 1:20 000.

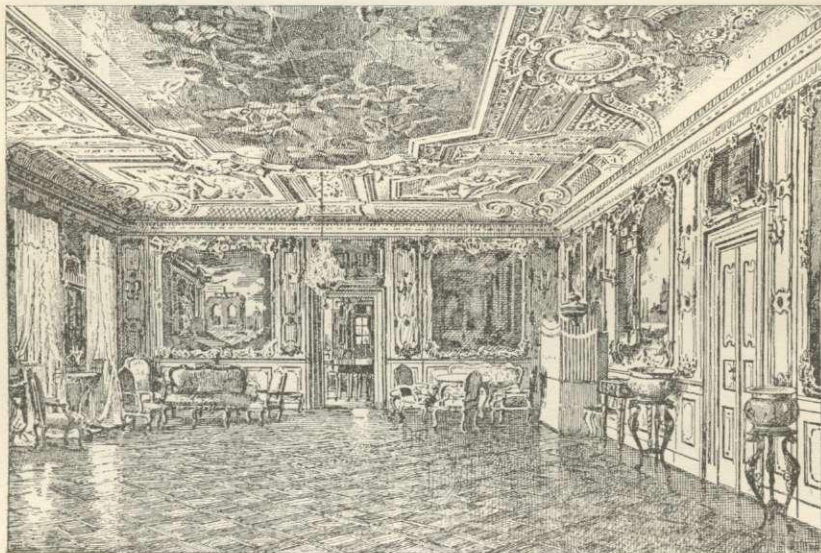
Amtets 2. Folketingsvalgkr., 1. Forligskr. og 1. Udskrivningskr.' 147. (nordre Del) og 148. Lægd (søndre Del). Asminderød Kirke er i Privateje, Humlebæk Filialkirke er selvejende. Ved Pastoratet Asminderød-Grønholt er ansat, foruden Sognepræsten, en resid. Kapellan, der bor i Humlebæk.

Asminderød Kirke, vistnok viet Skt. Olaf, er en romansk Kampstenkirke med lige afsluttet Kor, senere indbygg. Hvælvinger, senmiddelalderligt Taarn og et Par mindre Tilbyggn. mod N. og en stor Tilbyggn. fra 18. Aarh. mod S. Altertavlen fra 1658 er udf. af Lorents Jørgensen fra Holbæk; Højrenæssanceprædikestol; i ny Tid tilkøbt romansk Granitdøbefont; sengotisk Triumfkrucefiks. Paa to af Stolestaderne staar Navnene paa Hans Rostgaard og Kirsten Pedersd., der har skænket et Legat til Sognet. Den største Klokke er støbt 1511 af Johs. Fastenove. — Paa Kirkegaarden er begr. bl. a. Kontreadmiral H. C. Sneedorffs 1. Hustru „Betzy“, † 1815 (ejendommelig Gravindskr.), Balletmestrene Ant. og Aug. Bournonville, † 1843 og 1879, Skuespillerinde Joh. Cathr. Rosing, † 1853, Landskabsgartner R. Rothe, † 1877, Maleren P. A. Plum, † 1876, Digteren Fr. Paludan-Müller, † 1876 (Portrætmed. af Saabye), Forf. Beatus Dodt, † 1901, Maleren L. Kabell, † 1902, Generallieutn. W. F. L. Kauffmann, † 1902, Forf. H. F. Ewald, † 1908, Koncertm. Edv. Helsted, † 1900 (Portrætmed. af Petersen-Dan).

Humlebæk Kirke er opf. 1868 (indv. $\frac{3}{12}$), Arkt.: V. Tvede, ved friv. Bidr. fra Omegnens Beboere, i romansk Stil med Taarn og Hvælving. Døbefonten er skænket 1895 af Helligaandskirken i Kbhvn. Altertavlen, af Dorph (den korsfæstede), brændte tillige

med Koret ¹⁰/₁₂ 1898; ²²/₁₀ 1899 blev Kirken atter indv., efter at Koret var genopbygg. og Dorph havde malet Tavlen om. — Paa Kirkegaarden er begr. Admiral W. A. Carstensen, † 1909.

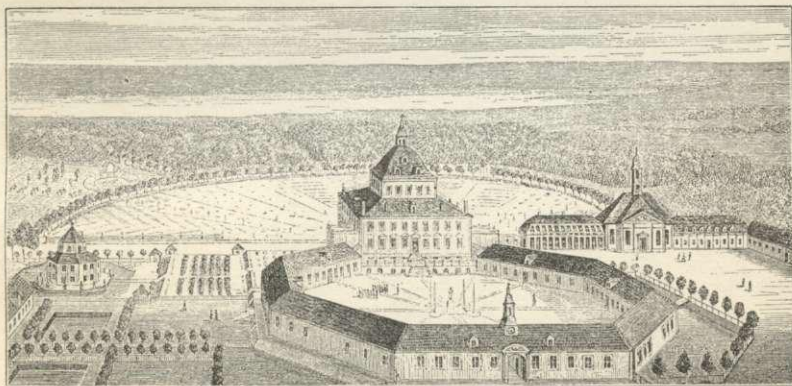
Omr. paa det Sted, hvor Indkørslen til den ydre Slotsgaard (Jærnporten) nu er, laa i 17. Aarh. en Ladegd. *Østrup* (1613 *Ørstrup*), som tillige med *Ebbekøb* (c. 1370 *Ebbekøb*) ejedes af Dronn. Sophie Amalie, der ofte boede der om Sommeren. *Ebbekøb* var dog allerede før Midten af 18. Aarh. nedrevet (omtr. paa det Sted, hvor den laa, findes nu en Bondegd. af s. Navn). I 1660'erne ejedes *Østrup* „kvit og frit“ af Dronningens Kammerfjener, senere Baron Jacob de Petersen, som 1670 solgte Gaarden til Ulr. Fr. Gyldeuløve, der atter afhændede den 1678 til Chr. V. Baade denne og Fr. IV besøgte ofte Stedet paa Grund af dets Skønhed, og den sidste lod kort efter sin Tronbestigelse foretage nogle Byggearb. paa *Østrup* (et nyt „Lysthus“). Men det hele blev ham dog



Havesalen paa Fredensborg.

snart for trangt, og da den kostbare store nordiske Krig lakkede mod Enden, virkelig gjorde han sin længe nærrede Plan at bygge et Lystslot der, idet han ²⁰/₄ 1719 befalede at nedrive „Sparepenge“ ved Frederiksborg og lade Stenene føre til *Østrup*; s. Aar blev Grundvolden lagt, og 1720 tog man fat paa Opførelsen af Hovedbyggn., der har staaet færdig ved Beg. af 1722. Indtil da var Bygn. bleven kaldt „*Østrup Slot*“, først paa Kongens Fødselsdag, ¹¹/₁₀ 1722, fik den Navnet *Fredensborg*. Slottet var færdigt 1724. Arbejderne var ledede af Bygmestrene Joh. Konr. Ernst og Joh. Corn. Krieger, men Hovedbyggn. var opf. af Marcantonio Pelli. Det var en firkantet, ikke videre stor Bygn., kun med 25 m Façade, opf. i ital. Stil: Midten af Bygn. dannedes af Kuppelsalen, til hvilken alle de andre Værelser stødte op. Den ottekantede Gaard begrænsedes af Hovedbyggn. og 7, et Stokv. høje Bygn., de saakaldte Fløje (nu vestre og østre Ottekant), af hvilke den lige for Hovedbyggn. havde Hovedporten og et lille Spir med Ur. Over Porten stod indhugg. et Vers. Midt i Gaarden stod og staa endnu Fredens eller Enighedens Statue, vistnok et ital. Arbejde; derimod er Fontænen, der omgav den, nu forsvunden. Desuden laa der et saakaldet Domestikhus (nu „den røde Længe“, hvor Fr. Paludan-Müller i en Række Aar boede) V. for Ottekanten. Udenom Slottet laa to Haver, en større, der som en Halvcirkel med Alleer og Gange laa foran Slottet, og en mindre, der laa V. for Slottet, hvor nu Marmorhaven ligger. Slottet og dets Omgivelser var udstyrede med en stor Mængde, til Dels fra Frederiksborg og Amalienborg hentede Statuer og andre Billedhuggerarb. af Sten og Bly, der nu for det meste er forsvundne,

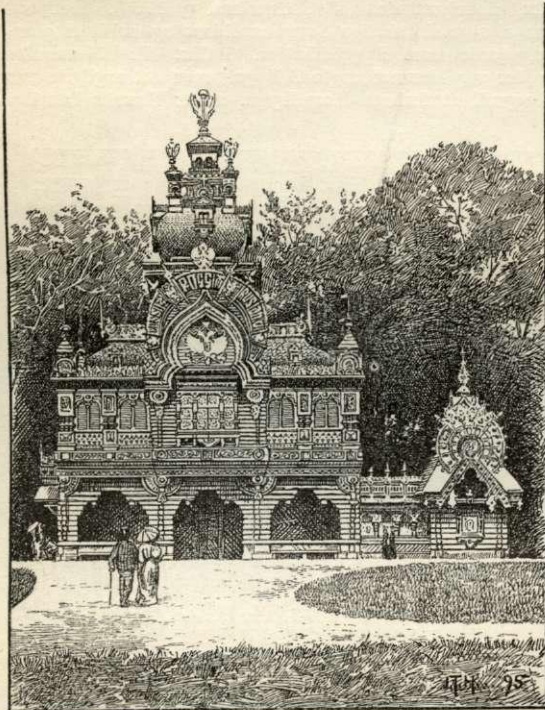
Værelserne var udstyr. med prægtige Stukarbejder, saaledes Loftet i den nuv. Kuppel-sal (dengang „Spisegemakket“) og Havesal (af Brenno); den ¹¹/₁₀ 1726 indv. den af Krieger bygg. Slotskirke, hvor Alter (Alterbill. af Krock), Prædikestol, Kongestol og Døbefont er af Joh. Fr. Ebbisch. Fr. IV opholdt sig i de sidste Aar af sit Liv for en stor Del paa Fredensborg, i alt Fald var han der „gerne ganske Sommeren igennem og langt ud paa Vinteren nogle Aar“; men under Chr. VI blev det anderledes. Da stod Slottet for det meste forladt, dels fordi det nye Kongepar havde ubehagelige Minder om den af dem lidet yndede Dronn. Anna Sophie, dels fordi Dronn. Sophie Magdalene ligefrem fik Afsky for Slottet, efter at hendes Moder, Christine Sophie, Markgrevinde af Kulmbach, var død her ²³/₈ 1737; før dette Dødsfald havde Hoffet dog af og til været paa Fredensborg, efter den Tid skete det næsten ikke mere. Det beboedes dog fra 1740 af Dronningens Søster, Enkefyrstinden af Ostriesland († 1764). Derimod gjorde Fr. V Fredensborg til saa at sige sin stadige Sommerresidens og holdt et glimrende Hof der, hvilket nødvendiggjorde store Byggearbejder. I Chr. VI's Tid var der kun foretaget faa Forandringer; der var kommet nogle Tilbyggn., men det vigtigste var dog, at man fra 1741 havde begyndt at forhøje Hovedbyggn. under Thurahs Ledelse.



Fredensborg paa Frederik IV's Tid.

Efter at disse Arbejder var tilendebragte 1749, toges der fat paa en Hovedrep. af Slottet, Havesalen blev dekoreret af Hänel og Fabris, nye Tilbyggn. opførtes, og endelig blev der, da Pladsen stadig var for lille, opf. fra 1753 under Ledelse af Thurah og Eigved de 4 Pavilloner paa Hjørnerne af Hovedbyggn., ligesom ogsaa de 4 Hjørnespir ved Kuppelen opførtes. Hvor omfattende disse Arbejder har været, kan ses af, at der i 1750-57 udbetaltes til dem c. 138,478 Rd. af Kongens Kasse. Ligeledes blev Slots-haven paa ny udsmykket, og der blev forfærdiget nye Billedhuggerarbejder; 1760-61 foretoges nye omfat. Byggearb., og i de flg. Aar omdann. efter Jardins, Marmorkirkens Bygmesters, Plan Slotsparken og Haven i den Skikkelse, som de nu omtr. har, blot at de nu til Dels er i engl. Stil; Marmorhaven og Nordmandsdalen anlagdes. Park og Have udgjorde c. 83 ha. Det er fra d'sse Aar (1760-69), at de fleste af Havens store Billedhuggerarbejder, navnlig af Johs. Wiedewelt, stammer; han har saaledes udf. de to store Vasar og de 4 Aarstider, der staar nær ved Slottet, de to kolossale Statuer af Danmark og Norge (hans ypperste Arbejder paa Fredensborg), der findes foran Slottet paa to store Postamenter, Grupperne Perseus og Andromeda, Æneas og Anchises, Zephyr og Flora og Paris og Helena; paa „Skibsbakken“ en Skibssøjle eller „Columna Rostrata“ med Indskriften „Fortissima concilia tutissima Anno 1762“ (sigtende til den politiske Stilling til Rusland; Søjlen fra 1762 blev 1784 erstattet af en ny); Monumentet af Sten og Marmor, prydet med et Sten- og et Marmorhoved og forsynet med en Rune-indskr., der fortæller, at Fr. IV har rejst disse Sten og Fr. V ladet riste Runerne (Monum. er stukket i Kobber efter et Maleri af J. Juel, med Underskr.: „Forblommet Antique i Fredensborg Hauge efter Kong Fr. V's af Wiedewelt udførte Tanke.“). En betydelig Udsmykning af overvejende kulturhist. Værdi fik Haven 1765 ved Opstill. af de

57 (senere flere) Sandstensfigurer, forestillende norske, færingske og islandske Bønder af J. G. Grund (han har selv beskrevet dem og ladet dem stikke i Kobber 1773), af hvilke Figurer 69 endnu er bevarede, og som vistnok er udførte efter Modeller af den norske Bondekunstner J. Garnaas (se E. Lexow, Bergens Mus. Aarb. 1915-16, og „Fra Ark. og Mus.“ Ser. II, Bd. I); de blev opstillede kredsformigt i en Forbygning, „Nordmandsdalen“, i hvis Midte J. G. Grund rejste en Sejrsstøtte, „Colonna triumphale“. Fra denne Periode stammer ogsaa Mandelbergs Malerier i Kuppelsalen, ligesom i det hele Malerisaml. paa Slottet betydelig forøgedes under Fr. V. Det var ogsaa paa denne Tid, at den lille By, som grundlagdes omkring 1736 — idet der da gaves kgl. Tilladelse til paa Overdrevet uden for Slottet at opføre smaa Huse til Bolig for de ved Slottet beskæftigede Arbejdere —



Den russiske Pavillon i Fredensborg Slotshave.

havde faaet „Anseende af en Flek eller liden Kiøbstad“ (D. Atl. II, 269). Efter denne Konges Død blev Fredensborg Enkesæde om Sommeren og langt ud paa Efteraaret for Enkedronn. Juliane Marie. Paa hendes Tid blev Fløjen midt for Slottet nedbrudt, medens de øvrige „Fløje“ blev forhøjede med et Stokv., og de to Endepavilloner blev byggede, en Forandring, som gav Slottet dets nuv. Udseende, og som 1774-75 foretoges af Harsdorff. Under Juliane Maries første Enkeaar har Livet paa Fredensborg været mere stille; hverken Chr. VII eller Caroline Mathilde vilde besøge hende, skønt de ofte opholdt sig paa det nærligg. Hirschholm. Efter 1772, da hun fik stor Indflydelse efter Struensees Fald, vendte de store Dage tilbage; Hofet holdtes hyppigt her. Efter Guldbergs Fald 1784 maatte Enkedronn. selv underholde sit Hof paa Fredensborg, hvor hun døde ^{10/10} 1796. Derefter var det foreløbig forbi med Fredensborgs Glanstid. Slottet stod nu tomt i en Del Aar. Da Prins Chr. (Chr. VIII) vendte hjem fra sit korte Kongedømme i Norge 1814, bestemte Fr. VI Fredensborg til hans Bolig; men det ombestemtes kort efter, da Prins Chr. af Hessen døde paa Odense Slot, som Tronfølgeren da fik tillige med Guvernementet over Fyns Stift; hans Søster, Juliane Sophie, opholdt sig derimod en Tid paa Fredensborg om Sommeren. Senere stod Fredensborg forladt og forfaldt. Det benyttedes en Tid til Husarkaserne og Kadetskole eller til Fribol. for afsked. Embedsmænd; ja det blev endog lejet ud til private Folk; Byens Folk fik Lov til at holde Bal i Salene, 1855 holdtes der Folketingsvalg i Kuppelsalen. Parken, som ogsaa var forfalden, fandt imidlertid allerede i 1833 en kyndig og talentfuld Havekunstner i R. Rothe; han omdann. den til Dels i engl. Stil, men bibeholdt dog noget af det gamle, navnlig de store, lige Alleer (Kæmpealleen, eller Bredealleen, Dybealleen osv.), han aabnede Udsigtspunkter over Søen osv.; og endelig dæmrede ogsaa en bedre Tid for Slottet, da Frederiksborg brændte 1859. Det blev atter bestemt til Sommerbolig for Kongen; Kasernen maatte fortrække, og ^{14/12} 1861 drog Fr. VII derind; men det var dog kun korte Besøg, han

—, havde faaet „Anseende af en Flek eller liden Kiøbstad“ (D. Atl. II, 269). Efter denne Konges Død blev Fredensborg Enkesæde om Sommeren og langt ud paa Efteraaret for Enkedronn. Juliane Marie. Paa hendes Tid blev Fløjen midt for Slottet nedbrudt, medens de øvrige „Fløje“ blev forhøjede med et Stokv., og de to Endepavilloner blev byggede, en Forandring, som gav Slottet dets nuv. Udseende, og som 1774-75 foretoges af Harsdorff. Under Juliane Maries første Enkeaar har Livet paa Fredensborg været mere stille; hverken Chr. VII eller Caroline Mathilde vilde besøge hende, skønt de ofte opholdt sig paa det nærligg. Hirschholm. Efter 1772, da hun fik stor Indflydelse efter Struensees Fald, vendte de store Dage tilbage; Hofet holdtes hyppigt her. Efter Guldbergs Fald 1784 maatte Enkedronn. selv underholde sit Hof paa Fredensborg, hvor hun døde ^{10/10} 1796. Derefter var det foreløbig forbi med Fredensborgs

aflagde i de flg. Aar (Sommeren 1862 modtog han der de norske og svenske Studenter og kort efter Karl XV), da han egentlig ikke yndede Stedet. Under det nye Kongehus kom derimod Fredensborg ret til Ære og Værdighed, ja det opnaaede under dette en Berømmelse som aldrig tidligere. Straks den første Sommer 1864 boede Chr. IX her, og siden den Tid blev det jævnlig Kongefamiliens Residens om Sommeren og langt ud paa Efteraaret og et Samlingssted for Kongeparrets Børn og Slægtninge. Det smukke Familieliv fordunklede Mindet om de glimrende Fester fra Fr. V's Tid, og de hyppige Besøg, som Prinsen og Prinsessen af Wales, Kongen og Dronn. af Grækenland osv., og navnlig Kejser Alexander III af Rusland og Kejserrinden aflagde, hendrog hele Europas Opmærksomhed paa det lille Slot. For Kongefam. var selvfølgelig Fredensborg rigt paa Mærkedage, saaledes $\frac{23}{6}$ 1866 Deklaration af Prinsesse Dagmars Forlovelse med den russ. Storfyrsttrønfølger (Alex. III), $\frac{27}{5}$ 1870 Prinsesse Thyras Konfirmation i Slotskirken, Prinsesse Thyras og Hertugen af Cumberlands Ophold paa Slottet efter deres Vielse i Kbh. $\frac{21}{12}$ 1878, Fakkeltøget $\frac{22}{10}$ 1885 i Anl. af Prins Valdemars og Prinsesse Maries Vielse i Frankrig s. Dag, og Brudeparrets Modtagelse af Byen $\frac{8}{12}$ s. Aar, Festlighederne $\frac{7}{9}$ 1887 i Anl. af Dronningens 70aarige Fødselsdag, Prins Vilhelm af Glücksborgs Bisættelse i Slotskirken $\frac{14}{9}$ 1893, Dagen før Ligets Overførelse til Roskilde m. m. Ogsaa under Fr. VIII, som $\frac{20}{7}$ 1906 gav en Fest her for Regeringen, Rigsdagen og Altinget, blev Slottet Kongefamiliens kæreste Opholdssted, hvortil den stadig vendte tilbage. Den nuv. Konge residerer ogsaa af og til nogle Efteraarsmaaneder paa Fredensborg; Kronprinsen og Prins Knud blev konfirmeret her.

Slottets Indre er under Fr. VIII blevet en Del fornyet, idet den gl. Stil dog selvfølgelig er bevaret. Det rummer en Del smukke gamle Møbler og gode Billeder. Kuppelsalen, der gaar gennem hele Bygn. og faar sit Lys fra Kuppelen, er som nævnt prydet med Malerier af Mandelberg, desuden af Abildgaard og Ryde; Stukkaturarbejdet er som nævnt af Brenno; de 4 prægtige Marmorportaler ved Dørene er efter et tvivlsomt Sagn Gaver til Fr. IV fra Storhert. Joh. Gaston af Toscana; desuden nævnes Havesalen, hvis Loftsmalerier af Krock og Stukkaturarb. af Brenno ogsaa er nævnte; ogsaa i andre Værelser findes der Loftsmalerier af Krock og J. C. Sturmberg. Den russ. Pavillon i Haven stod oprindl. paa Udstill. i Kbh. 1888, men opstilt her 1889, efter at en Privatmand havde skænk. den til Staten. Parken udmærker sig ved sin sjældne og smukke Bevoksning, sine høje Træer, prægtige Partier og storartede Alleer, samt ved sine mange, alt omtalte Billedhuggerarbejder. I den nyeste Tid er der rundt omkring i Parken rejst Buster af Kongefamilien: Chr. IX og Dronn. Louise, Alexander III, Kong Georg, Fr. VIII og Enkedronn. Louise, alle modellerede af Nielsine Petersen, undt. den sidste, der er af Oberstlieutn. C. F. Wegener. (Litt.: J. G. Bradt, Monumenta Fredensburgica, 1765. C. J. Lange, Otte Breve fra Slotsbyen Fr., Kbh. 1822. F. J. Meier, Efterretn. om Fr. Slot i Fr. IV's, Chr. VI's og Fr. V's Dage, Kbh. 1880. Fredensborg, det d. Kongehus og dets Slægt, 2 Bd., Kbh. 1895-98. V. Seeger, Fr., En hist.-topogr. Skildr., Hillerød 1915; s. Forf., Fr. Slotshaves gl. Anlæg og Monum., Hillerød 1917).

Krogerup er ikke nogen gl. Herregaard og har aldrig haft fri Hovedgaardstakst. Den er sammenlagt af flere øde Bøndergde, ejedes 1627 af Bonden Hans Henriksen og 1648 af Skriver Niels Jørgensen, hvis Enke 1652 solgte den for 3000 Rd. til Peder Christensen Svenske, hvis Datter Kirsten 1656 blev gift med Hans Rostgaard († 1684), som s. Aar blev Ridefoged i Kronborg A. Rostgaard købte Medarvingerne ud 1657 og blev saal. Gaardens Ejer; men Krogerups Jorder, for det meste under Ebbekøbs Gods (se p. 76), skænkede Fr. III ham og hans Arvinger 1661 til fri evindelig Brug, „ligest som alle andre fri Mænd deres Gaarde og Jordegods her udi Riget friest haver at nyde“, paa Gr. af hans Fortjenester under Svenskekrigen; tillige blev han Forvalter over Kronb. A. og gkl. Fiskemester. Ved sit 3. Ægtesk. 1674 med Dorthe Rhode, Enke efter Fyrforvalter Peder Jensen Grove til Nellerup, fik han ogsaa Anholt (s. d.). Han deltog i Forsøget paa at tilbageerobre Kronborg fra Svenskerne (se p. 47). Det Sted i Danstrup Hegn tæt ved Landevejen, hvor Rostgaard for at vilde sine Forfølgere skød sin Hest og kastede sin Hat og Kappe i Vandet, er betegnet ved en Mindesten (først rejst 1761 da det tidl. Mindetræ var blevet omhugge). Under Hans Rostgaards Søn, Fr. Rostgaard († 1745), blev Kr. plyndret af de Svenske, da Karl XII i 1700 gik i Land lidt N. for Humlebæk, ved Tibberup, hvorfor Fr. IV fritog Gaarden for Skatter. Fr. Rostgaards Datter, Konradine Sophie, var g. med Ritmester v. der Maase (adl. 1712, † 1728), en Søn af Hofpræsten Dr. Masius, og derved kom Kr. til sidstnævnte Familie. Af sine Godser: Kr. og Øerne Sejerø, Nekselø og Anholt oprettede Fr. Rostgaard $\frac{8}{6}$

1741 et Stamhus, som hans Datters Sønnese, Kmhr., Staldmester F. A. A. v. d. Maase ved Bevill. af ^{10/12} 1800 fik Tilladelse til at sælge mod at oprette en Fideikommiskapital. Kr. med 26 Tdr. H. under selve Gaarden og 71 Tdr. Bønderg. solgtes 1804 for 74,000 R. C. til Generalinde P. Sehested, f. Fabritius de Tengnagel. I 1813 solgtes Gaarden igen af hende, dog kun med 13 Tdr. Bønderg. for 120,000 R. C. til Konferensrd. Const. Brun, i hvis Families Besiddelse den endnu er; nuv. Ejer (fra 1889) er Hofjægerm. O. Brun. Hovedbygningen, i to Stokv., er opf. 1779 i St. for et tidl. Bindingsværkshus og ombygg. 1837. I Havegærdet findes fl. Kampesten med Indhugninger til Minde om Rostgaarderne. Tæt V. for Hovedb. er 1904 rejst en Broncestatue af Hans Rostgaard (af Pedersen-Dan). I Haven findes flere sjældne og store Træer, deribl. en mægtig, ægte Kastanje, som er pl. 1699 af Fr. Rostgaard, (Litt.: L. Thurah, Hans Rostgaards Liv og Levnet, Kbh. 1726. Chr. Bruun, Fr. Rostgaards Liv og Levnet, Kbh. 1870. G. Hornemann, i „Fra Arkiv og Musæum“, I, p. 50. L. Krabbe, Rostgaarderne paa Kr., i „Fra Frdb. A.“, 1916).

Asgotus Hærystsun de Asmundruth nævnes 1291. — Ved Sletten nævnes 1492 et *Helligorskapel*.

I Lunden Babylon ved Krøgerup er 3 jævnsides liggende Langdysser, og for enkelte andre Stengrave samt nogle Gravhøje spredt i Sognet kendes Pladserne.

Grønholt Sogn (*Asminderød-Gr.*

Km.), Anneks til Asminderød, omgives af dette og Karlebo S., Holbo Hrd. (Nøddebo S.) og Esum Sø. Kirken ligger 6 km ØNØ. for Hillerød og 4 km SV. for Fredensborg. Sognet er meget rigt paa Skove, saaledes Sørup Hegn, Gl.-Grønholt Vang, Tulstrup Vang og Grønholt Hegn (under Frederiks. Skovdistr.). Jorderne er bedst mod Ø. omkring Lønholt og mod N. ved Esum Sø. Gennem Sognet gaar Landevejene Hillerød-Helsingør og Hørsholm-Fredensborg samt Banen fra Hillerød til Helsingør.



Befolkning i 1916: 829 (1801: 682, 1850: 1172, 1901: 872) boende i 180 Gaarde og Huse. Det saml. **Hartk.** (1905): 175 Td.; 34 Gaarde med 134 og 127 Huse med 40 Td. Hartk. samt 19 jordløse Huse. **Ejds.** (1916): 1,834, **Jordv.:** 1,076. **Areal:** 1569 ha, hvoraf (1912) besaaet med Hvede 3 ha, Rug 138, Byg 124, Havre 141, Blands. til Modenhed 86, Kartofler 54, Foderroer 80; Brak udgjorde 117 ha, Grønfoeder og Græsning 362, Haver o. l. 24, Tørvemoser 20, Skov 259, ubenytt. 2, Vandar. 107. **Kreaturhold** (1914): 261 Heste, 1112 Stkr. Hornkv. (deraf 663 Køer), 52 Geder, 72 Faar, 1302 Svin.

I Sognet Byerne: *Grønholt* (1178 Grønholt) med Kirke og Skole; *Lønholt* (1348 Lønholtæ) ved Hørsholm-Fredensborg Landevej, med Skole; *Sørup* (1170 Sedorph) ved Esum Sø, med Skole. Desuden mærkes *Hegnsholtgd.* (48 ha), *Stendalshus*, Skovfogedbl., og *Skære Mølle* (1170 Scarne?).

Grønholt S., een Sognekommune med Hovedsognet, hører under de samme Kredse som dette samt l. Udskrivningskr. 149. Lægd. Kirken er selvejende.

Kirken er en romansk Kampestensbyggn., best. af Skib og lige afsluttet Kor med fladt Loft; Korbuen er smal og halv rund. I den senere Middelalder er indbygg. Hvælvinger og tilføjet et anseligt Taarn og et Vaabenhus med smuk Gavlf. af røde Munkesten. Altertavlen er et godt Maleri af Rump (Fremstillingen i Templet), skænk. 1843 af Chr. VIII, Prædikestolen et godt Snedkerarbejde med istandsat Staffering fra 1574; Degnestol fra 1569. Ved Genaabningen af Syddøren fandtes i 1912 Rester af det sentromanske søjleprydede Alterbord af Kalksten. Ovenover Hvælvingen ses, at Kirken i romansk Tid har været rigt udsmykket med Vægmalier; i en Frise over Korbuen

har saaledes Kristus og Apostlene været malede under Rundbuer med Søjler. Den ene Klokke, fra 1471, er støbt af Johs. Petri fra Slagelse.

Den lille *Hegnsholtgd.*, der oftere omtales af Forfattere, bl. a. af Beatus Dodt, har spillet en vis Rolle omkring 1800, da den ejedes af Overhofmarskal A. W. Hauch; 1881 købtes den af Hofjægerm. G. F. Grüner, der 1894 betydeligt udvidede den af Hauch opf. Hovedbyggn. (Arkt. C. F. Hansen) og 1916 solgte Ejend. for 110,000 Kr. til Landstingsmd. Vill. Lunn.

I Grønholt Vang ved Kirkevejen fra Grønholt til Asminderød findes et Voldsted (en omtr. kvadratisk Banke, c. 19 m i Kvadrat f. o. og c. 5 m høj), som før har været omgivet af en dyb, c. 7,5 m bred Grav. I 1851 blev den gennemskåret af to brede Gravfurer over Kors under Fr. VII's Tilsyn; der fandtes ingen Fundamenter, og rimeligvis har Bygn. været af Træ. I 18. Aarh. kaldtes Højen alm. „Slottet“, og der fortælles, at Fr. IV og Dronn. Louise meget yndede Stedet og „spiste imellem under et Telt paa samme Høj“. Paa Grønholt (Grunolt) har Knud VI underskrevet Aktstykker 1194 og 96, hvorfor man maa antage, at Borgen alt eksisterede dengang; til dens senere Hist. kendes intet.

Sognet har kun to Oldtidsminder: en forstyrret Langdyssse og en af Fr. VII udgravet Runddyssse, begge omtr. midt i Grønholt Hegn.

Karlebo Sogn omgives af Grønholt og Asminderød S., Øresund, Hørsholm, Birkerød og Blovstrød S., samt Lyng-Grdb. Hrd. (Lillerød S., Frdb. Slotss. og Hillerød Købstads Grund). Kirken ligger c. 7 km Ø. for Hillerød. Sognet strækker sig helt inde fra de bakkede Hillerød-



skove og ud til Sundet, hvor Terrænet er lavere, mere fladt, med mange Moser. Nivaa danner paa en Strækning Nordgrænsen, løber derpaa mod Ø. gennem Sognet og falder ud i Øresund, efter at have optaget det betydelige Tilløb fra Sjæl Sø fra S. Mod S. findes Starsevang og Bredelte Hegn under Hørsholm Skovdistr., mod N. Grønholt Hegn (I. Frederiks. Skovdistr.). Sognet gennemskæres af Landvejene fra Kbh. til Fredensborg og Helsingør, Strandvejen og Kystbanen.

Befolkning i 1916: 2237 (1801: 1511, 1850: 2492, 1901: 2243), boende i 508 Gde og Hse. Det saml. Hartk. (1905): 604 Td.; 108 Gde med 544 og 221 Hse med 51 Td. Hartk., samt 31 jordløse Huse. Ejds. (1916): 6961; Jordv.: 3562 Kr. Areal: 4171 ha, hvoraf (1912) besaaet med Hvede 56 ha, Rug 352, Byg 361, Havre 508, Blands. til Modenhed 271, Kartofler 89, Foderroer 249; Brak udgjorde 384 ha, Grønfoder og Græsning 1050, Haver o. l. 98, Tørvemoser 23, Skov 430, ubenytt. 23, Vandar. 66. Kreaturhold (1914): 758 Heste, 2815 Stk. Hornkv. (deraf 1723 Køer), 44 Geder, 134 Faar, 2710 Svin.

I Sognet Byerne: *Karlebo* (1231 Karlæbothæ) med Kirke, Præstegd., Skole, Teglværker og Ml.; *Avderød* (c. 1370 Awædæruth) med Skole og Bryggeri samt Missionshus paa Avderød Mark („Sela“, opf. 1902); *Hesselrød* (c. 1370 Hasleruth) med Andelsmejeri (Toft); *Vejenbrød* med Centralskole; *Niverød* (c. 1370 Nywærwth) med Nivaagaards Hospital for kroniske Patienter (opr. af J. Hage til Nivaagd. og skænk. til Frdb. Amt med en Driftskapital paa c. 100,000 Kr., 34 Senge), Kro og Teglværk; *Nivaa* (c. 1370 Nywa) med Filialkirke, Skole,

Jærnbanest. og Teglværk; *Ullerød* (c. 1173 Vlfurth); *Brønsholm* med Brønsholmsdals Arbejds- og Forsørgelsesanstalt (i en særlig Bygning) og Alderdomshjem for Karlebo, Blovstrød, Birkerød og Hørsholm Sogne (20 Pl.); paa Anstalten er en mindre Sal indr. til Gudstjeneste, hvori Hørsholm Sognepr. har Forpligtelse til at prædike en à to Gange om Maanedn; *Fredtofte* (c. 1370 Freethofthe, c. 1175 Frettoff); *Gunderød* (1268 Gunniddæryth); *Kirkette* (1285 Kirkijholt); *Karlebo Overdrev*, Hse med Skole og Missionshus („Kana“, opf. 1897).

Større Gaarde: *Fredtoftegd.* (15,7 Td. H., Ejds. 125, Jordv. 85; 87 ha); *Sølyst* (12 Td. H., Ejds. 340, Jordv. 154; 71 ha, deraf 52 Ager); *Mariehøj* (13,4 Td. H., Ejds. 85, Jordv. 60; 56 ha, deraf 52 Ager); *Niverødgd.* (c. 25 Td. H., Ejds. 150, Jordv. 100; c. 110 ha); *Keldagergd.* (13,3 Td. H., Ejds. 80, Jordv. 52; 56 ha); *Nivaagd.* (c. 40 Td. H., Ejds. 699,7; c. 265 ha, deraf Ager 193, Eng og Rørskær 44, Mose og Inddæmning 11, Skov og Have 16,5) med Teglværk (8-9 Mill. Sten aarl.), Nive Ml. og et Aaleetablisement; i Haven en af Godsejer Johs. Hage i 1903 opf. Museumsbygning (Arkt. Joh. Schrøder) til en Malerisamling, aabnet April 1904. (Se Karl Madsen, Malerisaml. paa N., Kbh. 1913). Andre Gde: *Lyngbæksgd.*, *Jellerød* (c. 1370 Hyælleruth). *Donsegd.* minder om det nedlagte Krudtværk.

Karlebo S., en egen Sognekommune, delt i 2 Fogeddistrikter (Kirkesognet og Strandsognet), har Tingsted i Hørsholm og hører under Retskr. Hørsholm Birk, Politikr. Helsingør m. m., Frdb. Amtstuedistr. (Nyhuse), Kronb. Lægekr., Helsingør Skattekr., Ølstykke Skyldkr., Amtets 2. Folketingsvalgkr., 7. Forligskr. (undt. Karlebo Overdrev, der hører til 1.) og 1. Udskrivningskr. 101. (vestl. Del) og 102. Lægd (østl. Del). Begge Kirkerne ejes af Kommunen.

Karlebo Kirke var oprindl. en romansk Kampestensbygning, men allerede ved Midten af 13. Aarh. nedbrødes Koret, et nyt rejstes af Tegl, og samtidig tilbygg. to Korsfløje, alle overhvalvede og forsyn. med trekoblede Vinduer, saa at Kirken nu er en anselig Korskirke. Den runde Korbue af Granit hører til den oprindl. Bygn. Det meget anseelige Taarn er sentmiddelalderligt. Stærkt lemlæstet Højrenæssancealtartavle (1597) med Maleri af Schleisner (Jesus velsigner de smaa Børn); samtidig Prædikestol.

Den højtliggende *Nivaa Kirke* der har afløst det tidl. lille Kapel i Nivaa, er opf. 1909-10 (indv. ^{22/10}) efter Tegn. af Kay Schrøder og skænk. af Johs. Hage, og har kostet c. 50,000 Kr., hvoraf Staten har givet 18,500. Den bestaar af Skib og Kor med lille polygon Apsis mod S. og Taarn med Hovedindg. mod N. og er af hvidtede Mursten og dækket med røde Tegl; det Indre er gulkalket; Skibet har spidsbuet, blaamalet Træloft; paa Alteret et Krucifiks; Døbefont af Savonieresten. Paa Kirkegaarden et Ligkapel (se „Archit.“ ^{22/7} 1911).

Ved Nivaa anlagde Regeringen 1753 en Galejhavn, som dog allerede nedlagdes 1767, og den laa nu ubenyttet, indtil Nivaa Havnegaard solgtes 1793, hvorved den nuv. *Nivaagaard* opstod. I 1859 købtes den af Kammerrd. Synnestveds Fallitbo af A. Hage, hvis Søn, Johs. Hage, den nuv. Ejer, overtog den 1872. Hovedbygningen, to Stokv. med Kamgavle, er opf. 1880-81 efter en Brand. Malerisamlingen, der rummer c. 150 Numre af ældre ital., holl. og dansk Kunst, blev opr. 1908 som selvejende Stiftelse og skal efter Hages Død overgaa til Staten.

Brønsholmsdals Klædefabrik blev anl. i Slutn. af 18. Aarh. af en Privatmand, der længe fik Underst. af Staten; 1811 forenedes den med Usserød (se p. 86); men Fabr. paa Br. sygnede snart hen og laa i mange Aar saa at sige øde, indtil den solgtes 1842; 1865 købtes den af de 4 ovenn. Kommuner, som opførte Arbejdsanstalten. — *Donse* (ell. Gunderød) *Krudtmølle* blev anl. 1704 af Dronn. Louise efter Forslag af Etatsrd. E. U. Dose; 1765 blev en tidligere Krudtmester og Forpagter af den, Fr. Rose, Ejer af den, og den var fra den Tid i privat Eje, indtil den 1910 købtes af Staten og nedlagdes; i sine sidste Aar producerede den aarl. 6-700 Ctrn. Krudt, og indtil 1884 fik Flaaden sit Krudt fra den. — *Starsevang* (Stadsevang) minder maaske om en forsvunden Landsby *Starstorp* i Lyng Hrd., nævnt første Gang 1346.

Den lave, flade Strandmark ved Nivaagd. og Nivaa stod i den ældre Stenalder under Vand, og fra Sundet skød sig her langs Nivaaen en Fjord ind med en Arm mod S. i det nuv. Mosedrag V. for Lyngbæksgd. og Ullerød. Paa Sydsiden af Fjorden omtr. ved Indløbet til nævnte Arm var der i den ældre Stenalder en stor Boplads, nylig undersøgt af Nationalmus. Ogsaa ved Fjordens Nordside er der paa fl. Steder fundet talrige Oldsager fra den ældre Stenalder. Fra den yngre Stenalder indeholder Sognet flere Stengrave, saaledes i Starsevang 2 Langdysser og en Runddysser og nordl. i Kirkelte Hegn 2 tætliggende Langdysser, den ene særdeles smuk, omsluttende 3 smaa Jættestuer. Andre, delvis dog forstyrrede Stengrave kendes ved Avderød og Gunderød og enkelte Gravhøje nær Stranden ved Ullerød.

(Litt.: „K. Sogn“, i C. Christensen, Hørsholms Hist., Kbh. 1879).

Blovstrød Sogn *) omgives af Karlebo, Birkerød samt Ølstykke og Lyng-Frd. Hrdr. (Farum S. og Annekset Lillerød). Kirken ligger c. 24 km NV for Kbh. og 10 km SØ for Hillerød. Det bølgeformede Terræn og den smukke Vekslen mellem Skov og Sø præger Landskabet stærkt. Sjæl Sø (udt. Sæl Sø), hvoraf c. 120 ha hører til Sognet, ligger aabent og frit; i Tokkekøb Hegn findes de smukke Skovsøer Store-Dam og Donse Dam. Den udtørrede Allerød Sø er delvis bevokset med Birketræer. Af de talrige Skove er Tokkekøb Hegn mod N. den største, med Storskov af Bøg ved Kongevejen. Den bakkede Ravnholt Skov (med Kattehole Mose) mod S., Sjælsø Lund ved Sjæl Sø, endv. Sønderskov og Stumpedysser Hegn, alle under Hørsholm Skovdistr. Jorderne er overvejende lette, enkelte Steder dog lermuldede. Gennem Sognet gaar Landevejen Kbh.-Hillerød og Hørsholm-Hillerød samt Nordbanen.



Befolkning i 1916: 2712 (1801: 785, 1850: 1374, 1901: 1648), boende i 266 Gaarde og Huse. Det saml. **Hartk.** (1905): 307 Td.; 59 Gaarde med 262 og 148 Huse med 23 Td. Hartk., samt 38 jordløse Huse. **Ejdsck.** (1916): 6,635; **Jordv.:** 2,636. **Areal:** 2769 ha, hvoraf (1912) besaaet med Hvede 31 ha, Rug 184, Byg 184, Havre 230, Blands. til Modenhed 71, Kartofler 76, Foderroer 123, Brak udgjorde 178 ha, Grønfoeder og Græsning 770, Haver o. l. 62, Tørvemoser 37, Skov 633, ubenytt. 7, Vandar. 163. **Kreaturhold** (1914): 372 Heste, 1414 Stk. Hornkv., (deraf 868 Køer), 51 Geder, 16 Faar, 992 Svin.

I Sognet Byerne: *Blovstrød* (c. 1370 Blawestæruth) med Kirke, Præstegd., Skole, Børneasyl (opf. 1895), Kro, Købmdshdl., Blovstrød Teglværk (under Frederiksholms Teglværker, aarl. Produktion 15 Mill. Sten); *Ludserød* (1266 Lusæruth); *Kettinge* (1346 Kyæthinge); *Sjælsmark* (udt. Sælsmark, c. 1370 Syælsmarkæ). — Større Gaarde: *Sandholm* (1346 Sandholm; 24,5 Td. H., Ejdsck. 210, Jordv. 129; 131 ha, deraf Ager 98, Eng 28, Skov 2); *Nebbegd.* (21,5 Td. H., Ejdsck. 290, Jordv. 139; 165 ha, deraf Ager 113, Eng 7, Skov 28; 2 Huse). Andre Gde: *Ny Allerødgd.* (ny Hovedbyg. med Spir, Arkt. Rolf Schrøder) med Teglværk; *Gl Allerødgd.* (1260 Airyth); *Tokkekøbgd.*, *Agiltegd.*, *Svenstrup* (1177 Swenstorp), *Lan-*

*) Hl. Bkg. af 23/12 1901 henlagdes Ludserød Overdrev (med Birkerød Station m. m.) til Birkerød Sogn, hvorimod Isterød Storskov med nogle Gde og Hse henlagdes til Blovstrød S.

gilte, Bredelte, Dæmpegd. (indtil 1903 Skovridergd.); ny Skovriderbl. i Tokkekøb Hegn; *Sjælsølund*, Villa (Bygningen opf. 1915, Arkt. Gerh. Rønne), før Skovfogedsted, nu sammenlagt med Stumpedyssegd. m. m. Af spredtliggende Huse: *Grønnegade* med Skole; *Isterød Storskov, Overdam og Usserød Huse. Høveltelejren* og *Sandholmlejren*, hver til 1 Bataillon, indrettede 1912 paa Jorder, der købtes fra Sandholm og den nu nedlagte Høveltegd. (1346 Høholt); ved Lejrene Øvelsesplads. *Dragebæks Tørfabrik*, Dragebæks Mose, opr. 1916, tilh. Gentofte Kommune.

Blovstrød Sogn, en egen Sognekommune, har Tingsted i Hørsholm og hører under Retskr. Hørsholm Birk, Politikr. Helsingør m. m., Frdb. Amtstuedistr., Kronb. Lægekr., Hillerød Skattekr., Ølstykke Skyldkr. og Amtets 2. Folketingsvalgkr., 7. Forligskr. og 1. Udskrivningskr. 100. Lægd. Kirken tilhører Kommunen.

Kirken er en senere overhævet romansk Kampstensbyggn. med lige afsluttet Kor; den gl. Korbue og et enkelt Vindue er bevaret. I gotisk Tid tilføjedes det ret anselige Taarn og et lille Vaabenhuis af røde Tegl. Alteret har et Maleri af Th. Wegener (Jesus og Synderinden). — Forf. Joachim Junge var Præst her fra 1791 til sin Død 1823.

Sandholmsgaard ejedes i Slutn. af 17. Aarh. af Raadmd. Jørgen Bøfke, købtes 1696 af Søster Svane, Biskop Hans Baggers Enke, der havde den til 1698; sen. ejedes den bl. a. af Ritmester Math. Mohr og Højesteretsadvokat Bertel Bjørnsen, der solgte den 1708 til Fr. IV, hvorpaa den var i Kronens Eje, indtil den 1743 overdroges i Forpagtn. til Bygmester Laurits de Thurah, som opførte en ny Hovedbyggn.; 1761 blev Gaarden ved Auktion solgt til Sophie Magdalenes Hofpræst Cramer, der var en ivrig Landmand og den første, som indførte Kartoffeldyrkning paa Eggen (se Frederikke Brun, *Wahrheit aus Morgenträumen* osv., Aurau 1824, p. 23, 151, 152; og Rahbeks Erindr. I. 65). Cramer solgte Gaarden 1771, og siden den Tid har den været ejet af mange, bl. a. af Hofmanden Vilh. Fredr. Harbou († 1845), der havde den 1816-23. Nuv. Ejer er P. Skovsgaard.

Ved Nordenden af Sjæl Sø (c. 298 ha, hvoraf 120 regnes til Sognet) i *Sjælsø Lund* ligger en Høj, *Dejligheden*, der var en af Fr. V's og Dronn. Louises Yndlingspladser, og paa hvilken der har staaet et nu forlængst forsvundet „Lysthus“.

Ove Pedersen (vistnok af Slægten Væbner) boede 1496 i Sjælsmark.

Nordl. i Tokkekøb Hegn ved Dæmpegd. staar en prægtig Langdysse med svære tætstillede Randsten og 2 Kamre, hvoraf det ene dækkes af en kolossal Overligger. Tæt Ø. herfor findes en stærkt forstyrret Langdysse og sydligere i Hegnet andre Stengrave, deribl. en anselig Langdysse med 4 Grave. Mod NØ. i Ravnsholt er der en ret velbevaret Langdysse, S. for Stumpedyssegd. en Runddysse, ved Skovfogedhuset Holmehus Rester af en Jættestue og i Nebbegd. Fredskov en fredlyst Høj med en noget forstyrret Jættestue. Desuden kendes spredt i Sognet hened en Snes sløjfede eller mere eller mindre odelagte Stengrave og Høje.

(Litt.: „Blovstrød Sogn“ i C. Christensen, Hørsholms Hist.).

Birkerød Sogn (se Anm. p. 83) omgives af Blovstrød, Karlebo og Hørsholm S. samt Ølstykke Hrd. (Farum S.) og berøres mod N. af Sjæl Sø, mod S. af Fure Sø. Kirken ligger c. 13 km SØ. for Hillerød og 6 km SV. for Hørsholm. Det er meget højtliggende med mange fremtrædende Bakkepartier, saaledes i Rudeskov Nordsjællands højeste Punkt, Maglebjerg, 91 m, med Udsigtstaarn, og Sandbjerg, 85 m, med Generalstabsmærke. Ved Fure Sø findes lave Eng- og Mosestrækninger. Rude Skov (c. 1370 Rudhæ) og Bistrup Hegn hører under 1. Kbh. Skovdistr. Gennem Sognet gaar Landevejen Kbh.-Hillerød og -Helsingør samt Nordbanen.

Befolkning i 1916: 5067 (1801: 1380, 1850: 2573, 1901: 4378), boende i 693 Gaarde og Huse. Det saml. **Hartk.** (1905): 499 Td.; 97 Gaarde med 437 og 384 Huse med 43 Td. **Hartk.**, samt 36 jordløse Huse. **Ejds.** (1916): 12,480; **Jordv.**: 4,979. **Areal:** 3991 ha, hvoraf (1912) besaaet med Hvede 26 ha, Rug 207, Byg 217, Havre 371, Blands. til Modenhed 194, Kartoffler 122, Foderroer 187; Brak udgjorde 235 ha,

Grønfoder og Græsning 901, Haver o. l. 225, Tørvemoser 37, Skov 780, ubenyttet 30, Vandar. 277. Kreaturhold (1914): 658 Heste, 1736 Stk. Hornkv., (deraf 1086 Køer), 48 Geder, 323 Faar, 2179 Svin.

I Sognet Byerne: *Birkerød* (c. 1370 Birkæruth) — 1916: 288 Gde og Hse og 1845 Indb. (1911: 1504 med flg. Erhverv: Landbr. 175, Haandv. 514, Handel 263, Transport 118, Rentenyd. 108) — med Kirke, Præstegd., Missionssal, Skole, højere Almen- og Kostsk. (opr. 1868 af J. Mantzius, udvidet med en ny Bygn., indv. $\frac{24}{100}$ 1905, Arkt. Wittrock), tekn. Skole (egen Bygn. 1917), Asyl (opr. 1874), Børnehjemmene Hvidegaard (opr. 1915), Højbjergshus (1910) og Spædbørnehjemmet Natanael (1917, tidl. „Kildedal“), Bank for B. og Omegn (opr. 1906, Aktiekap. 80,000, 1917/18: Indskud 1,099,724, Reservef. 32,000 Kr.). Kro, Ml., Teglværk, Maskinfabr., Cementstøberi, Kbmshdl., Fællesmejeri, Transformatorstation, Vandværk (anl. 1906), Gasværk (1913), Posthus (opf. 1918) og Jærnbanest.: *Kajerød* (c. 1370 Kadhæruth) med Fællesmejeri; *Ravnsnæs* (c. 1370 Raufsnes) med Skole; *Ravnsnæs Overdrev*, Huse; *Isterød* (1346 Estæruth); *Høsterkøb* (1198 Husfrecep) med Kirke, Skole, Pøgeskole og Asyl (opf. 1892); *Ubberød* (1346 Ubbæruth) med Landbrugskolonien „Frihedslyst“, (opr. 1894 af Foren. til Opr. af Landbrugskol. for fattige Børn, Pl. til c. 20) og Kolonien Ubberødgd. (opr. 1905); *Sandbjerg* (c. 1370 Sandbyærge); *Bistrup* (c. 1370 Biisthorp); *Usserød* med Bebyggelsen *Usserød Kongevej* — 1916: 157 Gde og Hse og 1354 Indb. (1911: 1244) — med Skole, Pigeskole, Amtssygehus (opf. 1897, 50 Senge), Asyl, Mølle, militær Klædefabrik (se ndfor), Bryggeri og Købmdshdlr. Desuden ligger i Sognet Spædbørnehjemmet *Søhøj* (1917).

Større Gaarde: *Eskemosegd.* (23,3 Td. H., Ejds. 200, Jordv. 164; 172 ha, deraf Ager 110, Eng 25, Skov 17, Mose 4, med Smedie og Ml.); *Friheden* (18,6 Td. H., Ejds. 170, Jordv. 115; 94 ha); *Hestkøbgd.* (c. 1370 „Hæstkyop.“ tidligere „Frederikshvile“: 12,2 Td. H., Ejds. 210, Jordv. 100; 100 ha) og *Frennegd.* (12,1 Td. H., Ejds. 175, Jordv. 98; 54 ha, Hovedbygningen er opført 1899). Andre Gaarde m. m.: Aandssvageanstalten *Ebberødgd.* (1346 Ebbæruth); *Petersborg*; *Sandbjærggd.*; *Nobis Mølle*; *Amsterdam Kro* (tidligere „Christinedal“).

Birkerød S., en egen Sognekommune, har Tingsted i Hørsholm og hører under Retskr. Hørsholm Birk, Politikr. Helsingør m. m., Frdb. Amtstuedistr. (Hørsholm), Kronborg Lægekr., Hillerød Skattekr., Ølstykke Skyldkr., Amtets 2. Folketingsvalgkr., 7. Forligskr. og 1. Udskrivningskr. 98. (vestl. Del) og 99. Lægd (østl. Del). Birkerød Kirke ejes af Kommunen, Høsterkøb Kirke er selvejende. — Rudegd. og Rudersdal Kro, Søllerød S., hørte indtil 1898 i gejstl. Hens. til dette Sogn.



Den anselige *Birkerød Kirke* er en senromansk Kampestensbyggn., hvis Skib i gotisk Tid er forlænget mod Ø., og som er blevet overhvalv. til forsk. Tider. Gotiske Tilføjelser af Tegl er det usædvanlig statelige Taarn, et stort Nordkapel, der oprindl. har haft Dobbeltgavle, et Sakristi og et Vaabenhus. Paa Skibets to ældste Hvalv. findes Kalkmalerier fra henimod 1400, forestillende Syndefaldet, Dommedag, Maries Himmelkroning og forsk. Allegorier (Lykkehjuliet), restaur. 1912 af E. Rothe. Gotisk Korstælestestavle fra 15. Aarh.s 2. Halvdel. I Kirken Epitafier over Præsten Jens Hermansen (Bircherød, † 1657, Stamf. til den Bircherodske Slægt), hans Hustru og Børn, Kromand Jens Nielsen, † 1650, og Henrik Gerner, Præst her 1659-93; her hænger ogsaa de Lænker med Jærnlod, som han bar i svensk Fangenskab (jvfr. Lund, D. malede Portr. IX, 42)*. — Paa Kirkegaarden ligger bl. a. begr. Forf. Prof. Jakob Knudsen, † 1917.

Paa Kropladsen ved Kirken er ¹⁵/₁₀ 1917 afsl. et Mindesmærke med Buste for Henrik Gerner (Billedhugger Johs. Kragh).

Høsterkøb Kirke er opf. 1907-8 (indv. ⁸/₁), Arkt. Plesner, af røde Mursten og bestaar af Skib og Kor, med Træløft, og Taarn med S.; glt. Renæssancealter fra Birkerød Kirke; Dekorationer efter Tegn. af Th. Bindesbøll.

Usserød Klædefabrik blev oprindl. anlagt 1791 af et privat Interessentskab som et Valseværk (det „gamle Værk“). Men den dreves med Tab trods gentagne Understøt. fra Regeringen, og da man forgæves havde søgt at sælge den ved Auktion, overtog Regeringen den 1802, hvorefter den udvidedes betydeligt; 1809 forandredes den til en Kommiss-Klædefabr. til Hærens Forsyning, og der tilkøbtes efterhaanden forsk. Ejendomme, nemlig det „nye Værk“, der var anl. 1794-95 som en Klæde- og Gulvtæppefabrik, ligeledes af Privatmænd, Brønsholmsdals Fabrikker (se p. 82) og Usserød Vandmølle; ved Reskr. af ⁹/₇ 1811 henlagdes alle Værkerne under Direktionen for samtl. militære Uldmanufakturur; 1814, da Værket stod paa sit Højdepunkt, beskæftigede det over 700 Arbejdere. Nogle Aar efter tog dog Driften af; det blev efterhaanden underlagt forsk. Bestyrelser og indskrænkedes (1841 bortsolgtes saaledes Brønsholms Fabr.), og endelig henlagdes det 1848 umiddelbart under Krigsministeriet; fra 1860 afløstes Vandkraften efterhaanden af Dampkr.; efter 1886 er der sket store Udvidelser (Jordtilligg. udgør c. 19 ha, 3,5 Td. H.) ogsaa i Produktionen (aarl. c. 140,000 m med o. 120 Arbejdere), som foruden i Munderingsklæder til Hær og Flaade bestaar i Klæde m. v. til andre Myndigheder og private, samt i Hestedækken- og Sengedækkentøj.

Ebberødgård, oprindl. en lille Bondegd., blev 1661 skænket af Fr. III til Ærkebispen Hans Svane, der anvendte meget paa Fiskeriet i de nu udtørrede Skovrød og Ebberød Søer og i det hele gjorde meget for Ejendommen, bl. a. har han plantet den store Lindeallé, der endnu fører op til Gaarden. Efter hans Død (1668) gik Gaarden over til hans Datter, Søster Svane, og derved til hendes 2. Mand, Biskop Hans Bagger, der fortsatte Svigerfaderens Arbejder med Hensyn til Fiskeriet; 1707 tilbagekøbte Kongen Ebberød af Enken og overdrog den til Dronn. Louise, som for nede den med Hørsholm Gods; Sophie Magdalene henlagde sit Stutteri hertil, men det nedlagdes 1749, og Gaarden solgtes 1759 til Forf. Erik Pontoppidan, som dog allerede 1763 igen afhændede den til Gehejmerd., Greve Otto Manderup Rantzau; hans Enke solgte den 1779 til Kapt. G. A. Thaae, som kort efter afstod en stor Del af Ejendommen (c. 180 Td. Ld.) til Kronen til Indlemmelse i Rude Skov, og fra nu af var den sunken ned til alm. Bondegård, indtil Gl.-Bakkehus købte den 1890 for 50,000 Kr. og indrettede den som en Filial til Arbejds- og Plejehjemmet for aandsvage. Bygningerne (Arkt. G. Wittrock) stod færdige Sommeren 1892. Anstalten har et Arbejdshjem for voksne Mænd og Kvinder og et Plejehjem i 3 Afdelinger, en for Mænd, en for Kvinder og en for Børn af begge Køn; der er i alt c. 450 Alumner.

Eskemosegd. har været i Kronens Eje fra Fr. II's Tid, der tilbyttede sig den af en Fru Urnes Arvinger, til 1780, da den solgtes; den har været ejet bl. a. af Generalmajor H. D. Zepelin 1823-35; nuv. Ejer er Gross. C. Zöylner.

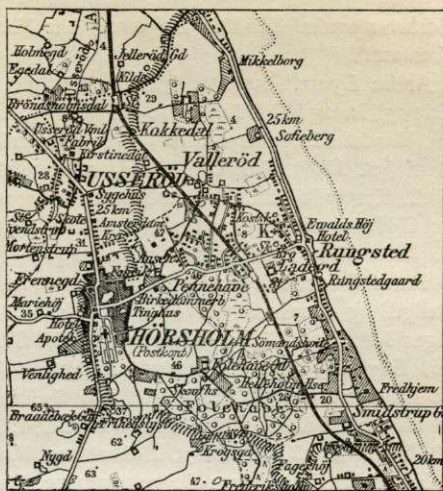
Ved Birkerød Kro staar en meget høj smaabladet Elm med en omfangsrig Stamme. — I Rude Skov er der flere meget høje Træer, saaledes en Rødgran og en Kastanie, ved Skovløberhuset en Eg („Paradiset“).

Der kendes i Sognet c. 15 Høje og Stengrave, de fleste dog nu ødelagte eller sløjfede. Ø. for Ravnebakken ved Bistrup staar som Rest af en Langdyse en lille Stenkiste.

(Litt., „Birkerød S.“, i C. Christensen, Hørsholms Hist. p. 288 flg.)

*) Paa en Tavle læses: „Vincula Svecica. Dette er af det svenske Fængsel, som Hr. Henr. Gerner, Sognepr. til Birkerød Sogn, haver baaret paa Haand og Fod for sit Fædreland, udi 18 Uger Nat og Dag Anno 1659 og 1660, der han sad fangen paa Kronborgs og Helsingborgs Slotte udi 43 Uger“. Mærkelig nok havde Gerner Ret til Krohold i Birkerød indtil 1679.

Hørsholm Sogn omgives af Karlebo og Birkørød S. samt Kbhvns Amt (Søllerød S.) og Øresund. Byen Hørsholm ved Sognets Vestgrænse ligger ved Hovedvejen, c. 22 km N. for Kbhvn. og 19 km S. for Helsingør. Den nordl. Del er temmelig bakket, Jorderne ret gode, dog mest sandmuldede. Ved Rungsted er Stranden gennemgaaende jævn med tæt Villabebyggelse. Skovene Folehave og Rungsted Hegn hører til Hørsholm Skovdistr., den østl. Del af Rungstedskov til Rungstedgd. Egnen, særlig Hørsholm og Rungsted med de gode Badeforhold og sin smukke Natur, søges meget af Københavnerne. Gennem Sognet gaar Kbhvn.-Helsingør Landevej og Strandvejen samt Landevejen fra Rungsted over Hørsholm mod V., endvidere Kystbanen.



Befolkning i 1916: 2644 (1801: 1068, 1850: 1473, 1901: 1656), boende i 369 Gaarde og Huse. Det saml. Hartk. (1905): 211 Td.; 18 Gaarde med 158 og 301 Huse med 21 Td. Hartk., samt 15 jordløse Huse. Ejdsdk. (1916): 17,038; Jordv.: 6,967. Areal: 1295 ha, hvoraf (1912) besaaet med Hvede 20 ha, Rug 59, Byg 107, Havre 124, Blands. til Modenhed 52, Kartoffler 1, Foderroer 52; Brak udgjorde 76 ha, Grønfoder og Græsning 265, Tørvemoser 8, Haver o. l. 189, Skov 203, ubenytt. 44, Vand. 27. Kreaturhold (1914): 240 Heste, 564 Stk. Hornkv. (deraf 354 Køer), 21 Geder, 32 Faar, 232 Svin.

I Sognet: **Hørsholm**, en velbygget købstadlign. By — 1916: 181 Gde og Hse og 1330 Indb. (1801: 501, 1860: 635, 1911: 1142 med flg. Erhverv: Landbr. 40, Haandv. 526, Handel 208, Transport 66, Rentenyd. 74) — med Klædefabr., Jærnstøberi, Savværk, Bogtrykkeri (Hørsholm Avis), Ml., Sæbefabr., Ludpulverværk, mange Kbmshdlr., Hotel, Gæstgiveri, Planteskole (anl. af Staten 1753, i privat Eje fra c. 1870; c. 14,2 ha, hvoraf 5,5 forpagtet af Folehave, 4,2 af Slots-haven), Mejeri og Mælkekomp., Gas- og Vandværk (anl. 1901-2), elektr. Transformatorst. m. m. (Byens Bygninger er indtagne under Købstædernes Brandforsikr., Forsikringssum $\frac{1}{4}$ 1919: 3,406,248 Kr.). Af oftl. Bygn. mærkes Kirken (se p. 91) og Hørsholm Birks Ting- og Arresthus, opf. 1847, ombygg. 1909 (Arkt. V. Holck; Pl. til 9 Arrestanter); Kommunebygning med Sogneraadslokaler (i Sogneraadssalen et Par Kammer fra Hørsholm Slot), kommunale Kontorer og Posthus er opf. 1918 (Arkt. B. Ingemann); Menighedshus er indrettet 1918 i ældre Bygn. Endvidere Birkedommerbl., Præsteb., Filial for Frdb. Amtstuedistr., Apotek (1840), Skole, Realskole, Børneasyl („Justitsraad Selmers Asyl for smaa Børn i Hørsholm“, indv. $\frac{10}{5}$ 1901, opr. ved Legat af Søstr. Eline Jacobine og Poulina Selmer, test. Best. af $\frac{25}{11}$ 1872), Odd-Fellow Ordenens „Hittebørns- og Optagelseshjem for Spædbørn“, aabnet $\frac{20}{4}$ 1919 (bestyres af Rebekkalogen i Kbhvn., c. 60 Pl.), Folkehøjskole for unge Handelsmedhjælpere („Købmandshvile“), opr. 1905 af Papirhldr. Louis F. Petersen og Hustru, senere Skolebygn. opf. 1911, Arkt. Leuning Borch, Hørsholm Distrikts økonom. Selskabs Spare- og Laanekasse (opr. 1862, $\frac{21}{3}$ 1917: Indskud 1,936,912, Reserf. 63,203 Kr.). Byen er Sessionssted for 1.

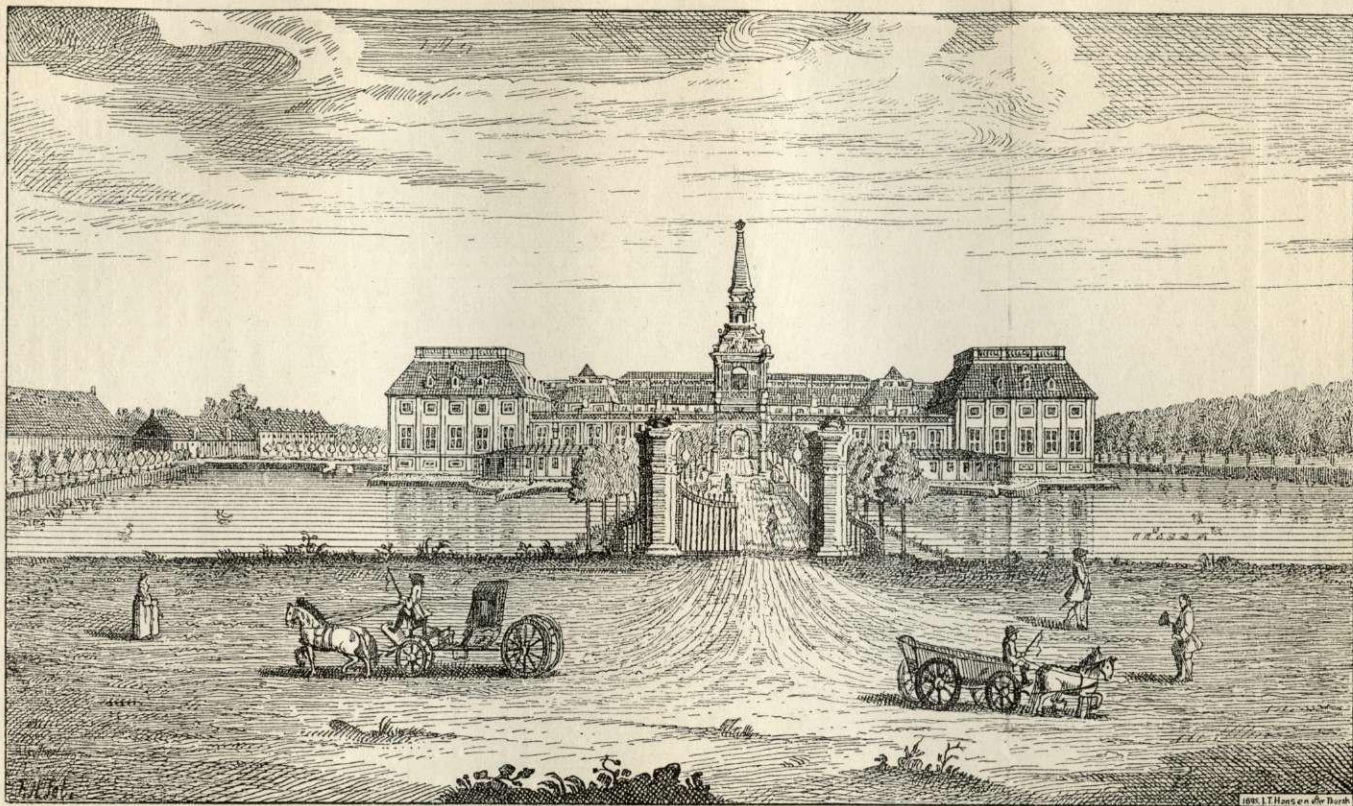
Udskrivningskr.' 97.-102. Lægd og har Markedsplads (April og Oktbr., Heste og Kreaturer).

Andre Byer: *Rungsted* (gl. F. Runæstigh), Fiskerleje og Stationsby — 1916: 81 Gde og Hse og 557 Indb. (1911: 474 med flg. Erhverv: Landbr. 50, Fiskeri 16, Haandv. 99, Handel 72, Transport 105) — med Filiakirke, Forskole, Kostskole og Gymnasium (gl. 1900), Kro, Gæstgiveri, ortopædisk Klinik, Toldkontrolsted, Stat. for 1. sjæll. Kystpolitidistr. og Jærnbanest., Havneanlæg paabegyndt 1918 af et A/S som en Ø-Havn med et Vandareal af 11,500 m² og en Dybde af 3,3 m; *Vallerød* (gl. F. Walæruth); *Smidstrup*, *Mikkelsborg* og *Pennehave*, Huse og Villakvarter.

Større Gaarde: *Rungsted Ladegaard*, sammenl. af 3 Gde, Rungstedlund, Rungstedgd. og Sømmandshvile (27,9 Td. H., Ejds. 650, Jordv. 598; c. 200 ha, deraf Ager 148, Skov 16,5); *Folehavegd.* (16,6 Td. H., Ejds. 175; c. 83 ha, deraf Ager 76, Eng 5,5, Skov 1,1); *Smidstrupgd.* (13,3 Td. H., Ejds. 575, Jordv. 369; c. 86 ha, deraf Ager 77, Eng 5; 3 Hse, 1 Arbejderbl.; nu under Udstykning); *Kokkedal* (35,7 Td. H., Ejds. 580, Jordv. 194; 193 ha, deraf Ager 150, Eng 19, Skov 18, Have 6). *Sophienberg*, *Bakkehave*, *Vallerødhus* og *Fredhejm*, Villaar.

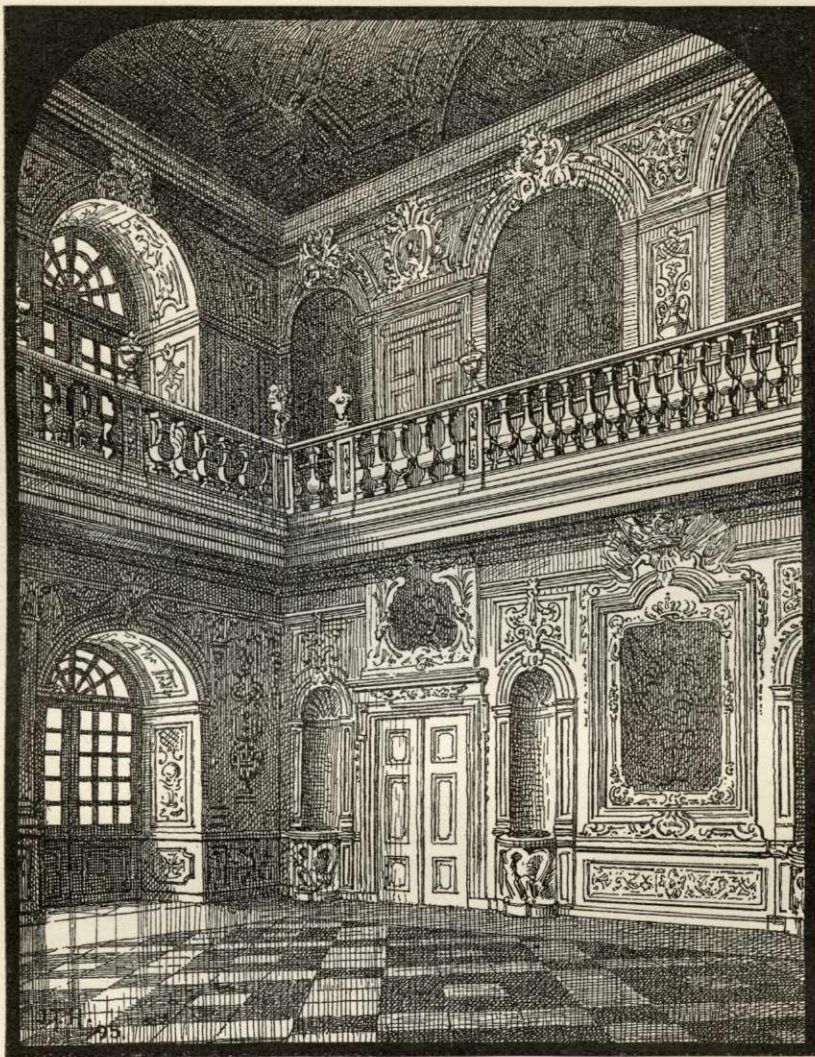
Hørsholm S., en egen Sognekommune, har Tingsted i Hørsholm og hører under Retskr. Hørsholm Birk, Politikr. Helsingør m. m., Frdb. Amtstuedistr. (Hørsholm), Kronb. Lægekr., Helsingør Skattekr., Ølstykke Skyldkr., Amtets 2. Folketingsvalgkr., 7. Forligskr. og 1. Udskrivningskr.' 97. Lægd. Kirken tilhører Staten, Filiakirken er selvejende (i gejstl. Hens. hører Usserød Værk til Sognet).

„*Hørningsholm*“ (ogsaa skrevet „*Hørringsholm*“ m. m.) tilhørte 1305 Erik Menveds bekendte Drost Jon Litle, der døde her ⁴/₈ 1307. Efter ham arvede hans Datter, Fru Cecilie Hr. Toke Jurissøns Gaarden. Af senere Ejere kendes Hr. Niels Eriksen (Saltensee) 1343, hans Datter Cecilie, g. m. Hr. Niels Knudsen (Manderup), og Søn Erik Nielsen, † 1379, derefter en anden Datter, Eline Nielsdatter, g. m. Hr. Bent Biug af Slægten Grubbe, der 1391 solgte Hørringsholm til Dronn. Margrethe. Gaarden forblev nu i Kronens Eje og var vistnok i Reglen underlagt København eller Krogen Slot; dog nævnes 1506-09 en Væbner Ove Pedersen af Hørningsholm (vistnok den samme, der nævnes i Sjælsmark, p. 84) og 1511 en Fru Drude af Hørningsholm. Fr. I forlenede Biskop Lage Urne med Hørsholm; 1567-71 var det selvstændigt Len under Kongens Jægermester Borkard Pappenheim, men forenedes saa med Frederiksborg. Sen. hørte „*Hirschholm*“ til Corfitz Ulfeldts Forleninger, men han maatte fraskrive sig den 1661 for at faa sin Frihed. Kort efter skænk. Fr. III denne Ejendom tillige med Ibsstrup (Jægersborg), Dronninggaard, Østrup og Ebbekøb (se p. 76) til sin Dronning Sophie Amalie, efter hvis Død (1685) Hørsholm ejedes af Chr. V, som dog vist ikke har benyttet det til Bolig, hvorimod hans yngste Søn, Vilhelm, maaske har boet der en Tid. Fr. IV oprettede Hørsholm med underliggende Sogne, Karlebo, Blovstrød og Birkerød, til Livgeding for Dronning Louise. Efter hendes Død (1721) gav Kongen „*Hirtzholm*“ til Kronprinsen, senere Chr. VI, som ⁷/₈ s. A. blev gift med Sophie Magdalene af Brandenburg-Kulmbach, og dermed begynder et nyt Afsnit for Hørsholm eller, som det efterhaanden i anden Halvdel af 17. Aarh. var blevet Mode at kalde det, *Hirschholm*. Det gamle Slot, som det stod, da Chr. VI fik det, kendes af flere Billeder og stammede fra 16.-17. Aarh.; efter Krigen 1660, i hvilken det havde lidt meget, lod Sophie Amalie det istandsætte og udvide; det bestod da af to anselige, noget fra hinanden liggende Huse (det røde og det hvide Hus), hvoraf det ene havde 5 blytæk. Taarne, af hvilke de 4 var Hjørnetaarne, under Fr. IV tilbygg. (1713) den store Kornlade, som endnu staar der. Allerede 1722 som Kronprins begyndte Chr. VI at bygge bl. a. to Sideløje (som dog sank nogle Aar efter) og en ny Bygn. mel. Slottet og Kirken; men de egentlige Nybygn. skriver sig først fra den Tid, da han 1731 havde overdraget Sophie Magdalene Slottet. Under Thurahs Ledelse fra 1733 føjedes der en Pavillon til hver Ende af den nye Bygn., der byggedes et nyt Slotskapel osv., 1737 endelig bestemte man sig til helt at nedbryde de gl. Bygn., og 1739 stod det i Rococostil opførte nye Slot færdigt i Hovedsagen, i hvilken Anledning Kongen og Dronningen foranstaltede en stor Fest ¹⁴/₅ s. A. Ligeledes gav Kongen ²⁷/₁₁ 1739 Byen Friheder og Privilegier som Købstad



Hørsholm Slot under Christian VI. Efter Thurah.

(stadf. $\frac{30}{4}$ 1783 og fl. Gange sen.; men disse Privil. har ofte været Genst. for Strid og Fortolkninger, og den opnaaede aldrig at blive anerkendt som virkelig Købstad, skønt der ofte, lige til den sidste Tid, har været Tale om det). I de næste Aar foretoges der dog endnu flere Arbejder, det vigtigste var Forhøjelsen af Hovedbygningens 2. Stokv.



Den store Sal i Hørsholm Slot. Rekonstr. efter Thurah.

1743-44. Af det Indre fremhæves den store Sal, der gik gennem begge Stokv. og havde et omløbende Galleri i 2. Stokværks Højde, Audiensgemakket, Konseilgemakket og Kapellet, alle prægtigt udstyrede med Stukkaturarb. bl. a. af Andreoli og Brenno, indlagt Arbejde, Forgyldning, Malerier, bl. a. af Krock og J. S. Wahl, osv.; i den store Sal var der to store Marmorkamener, over hvilke fandtes Chr. VI's og Sophie Magdalenes Billeder i fuld Legemsstør., og et Springvand midt i Salen; Kapellet, i den ene

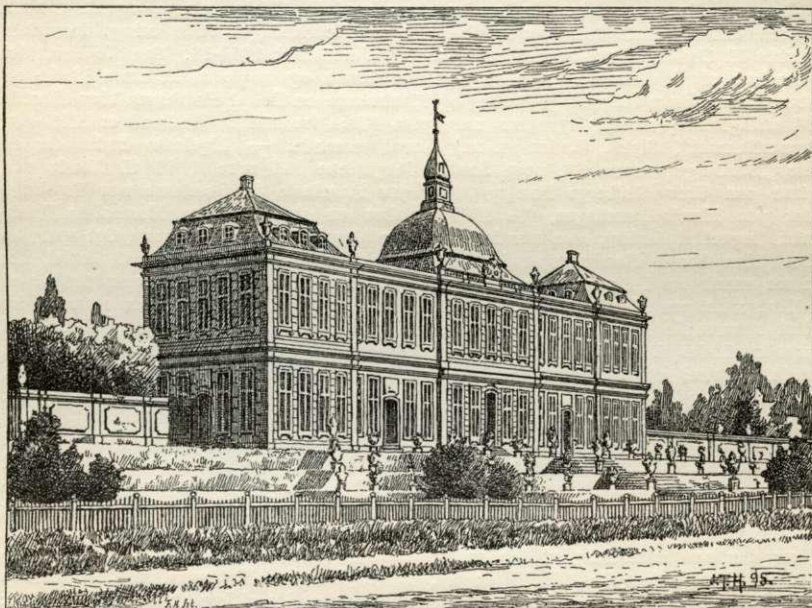
Hjørnepavillon, havde Kuppel, fritst. Piller og rigt Billedhuggerarb. paa Alter, Prædikestol, Orgel osv. Midt i Slotsgaarden stod en rigt prydet Fontæne med mange Figurer; den store Have var prydet med Springvand, Grotter, Vaser, Statuer, bl. a. af D. Gercken og Petzold, m. m. (om Slottets Indre se nedenn. Art. i „Fra Frdb. A.“ 1908). Chr. VI døde paa Hørsholm $\frac{6}{8}$ 1746, og Sophie Magdalene beholdt Slottet til sin Død (1770), hvorefter det faldt tilbage til Kronen. Der blev nu Liv paa Slottet, idet det nye Hof med Caroline Mathilde og Struensee i Spidsen drog herind $\frac{6}{10}$ s. A.; en stor Del af Struensees Kabinettsordrer er udstedte herfra, og Slottet var Skuepladsen for glimrende Fester, ogsaa for alvorligere Begivenheder, som da Dronningen fødte Louise Augusta $\frac{7}{7}$ 1771, og da de norske Matroser drog til Hørsholm $\frac{10}{10}$ s. A., medens Hoffet, der var advaret, midlertidig var draget til Sophienberg; $\frac{30}{11}$ 1771 forlod Hoffet Slottet, og fra den Dag stod det saa at sige øde. Allerede Guldberg fremkom med Forslag om Slottets Nedbrydelse, og vel blev der taget fat paa dets Istandsættelse 1772, men den standsede snart saa godt som helt, saa at Bygn. forfaldt, idet Piloteringspælene raadnede og Murene satte sig; militær Indkvarter. fremskyndede Ødelæggelsen; og da Istandsættelsen endelig vilde blive for kostbar, medens Nedrivningen vilde bringe fornødent Materiale til Christiansborg Slot, blev Hovedbyggn. nedbrudt 1810-12. Paa Tomten, der er omgivet af til Dels udtørrede og tilgroede Grave og nogle af de store Linde- og Kastaniealleer (Søen er udlagt til Eng og Planteskole, en Del af Slotshaven blev allerede 1794 udlagt til Planteskole), staar nu Byens Kirke (se ndfr.). Derimod er Sidebyggn. („Domestikhuset“, Stalde, Lader m. m.) blevet staaende. — Ligeledes findes der en Støtte, „Stolbergmonumentet“, som Sophie Magdalene lod rejse 1766 til Minde om, at hun paa Grev Stolbergs Forslag 1761 gav Arvefæste til Bønderne paa Hørsholm Gods; paa Hundredaarsdagen, $\frac{10}{10}$ 1861, holdtes en stor Fest paa Hørsholm; Monumentet (tegnet af Jardin), som var forfaldet, er blevet fornyet 1895, nøjagtigt som det ældre. Man har i Hørsholm samlet en Del arkitektoniske Brudstykker af Slottet, der spredtes rundt om i Egnen, og anbragt dem i den gl. Slotspark; flere er anvendte ved en Havegrotte paa Hørsholms Aas; i Gaarden til en Ejendom i Hørsholm staar en fra Slottet stammende Brønd (se om Kaminerne i den nye Kommunebyggn. p. 87). Ved Hørsholm findes flere sjældne Træer, saaledes flere Eksempl. af Thuja occidentalis (amerik. Livstræ) og, i Planteskolen, en høj Tsuga Canadensis, en Pinus Laricio (østr. Fyr), en Rødeg og en Cerasus Mahaleb (Weichseltræ), (C. Behrend, Et Besøg paa H. Slot i 1897, i „Fra Frdb. Amt“ 1908).

Hørsholm Sogn, der tidligere hørte til Birkerød S., blev ved Reskr. af $\frac{7}{6}$ 1790 et eget Præstekald. Beboerne havde fra den Tid, Slottet opførte at være Residens, søgt Birkerød Kirke ligesom tidligere; men fra 1784 blev det paalagt Sognepræsten i Solle-rød at prædike i Slotskirken, og denne blev ogsaa benyttet efter 1790 lige til 1816, idet det var blevet bestemt, at den skulde blive staaende, da Slottet nedbrødes. Men da var den saa brøstfældig, at den maatte lukkes og en af Arbejdsstuerne paa Brønsholmsdals Fabrik benyttes, indtil en ny, i den tidligere Slotsgaard af C. F. Hansen opført Kirke var færdig 1822; Altertavlen er et i Kornichen indmuret Gipsrelief: Christus indstifter Nadveren. — Paa Kirkegaarden, SØ. for Byen, er jordet Digteren Thom. Thaarup († 1821), der tilbragte sine sidste Dage paa en lille Gaard (Sophiehøj) i Smidstrup.

Rungsted Kirke er opf. 1905-7 (indv. $\frac{12}{10}$) paa en skænket Grund ved frivillige Bidrag for c. 30,000 Kr. efter Tegn. af L. Knudsen. Den er opf. i romansk Stil af Mursten og bestaar af Skib og Kor (med Kælder) samt Taarn mod Ø. med Vaabenhus, 36 m lang og over 9 m bred. Det Ydre er hvidtet, det Indre farvedekoreret; Skibet er dannet i Tagkonstruktionen, Koret har muret Tøndehvælv.; paa Alterbordet en Christusfigur (A. Hassel); Døbefont af Klæbersten.

Rungsted („Runæstigh“, „Runsti“) er et meget glt. Fiskerleje, hvor der allerede i Chr. II's Tid var en privilegeret Kro; 1613 gav Chr. IV Herolden Willum Carrom Brev paa Kroen; i Slutn. af 17. Aarh. solgtes den fra Kronen til Toldforvalter Lars Eskildsen, og efter ham kom den tillige med Nivaa og Vedbæk Kro m. m. i Hænderne paa en sen. Eftermand i Embedet, Kammerr., senere Justitsr. Hans Jak. Søbøtke, som paa Grund af Uredelighed 1703 maatte sælge sine Ejendomme til Kronen, hvorefter Rungsted forenedes med Dronn. Louises Livgeding, Hørsholm Gods. Denne beboede undertiden Rungstedgaard („Runsted Høj“), naar hun besøgte Godset, men ellers var det af og til beboet af Hoffunktionærer, medens Kroen bortforpagtedes (fra 1705) til Matthias Frigast. Ved Gavebr. af Sophie Magdalene, der havde faaet Hørsholm Gods (se p. 82 fl.), fik 1750 Hofbygmester Eigtved Rungstedgaard; hans Enke solgte den 1766 til Grev

Chr. G. Stolbergs Enke, der 1770 opførte en ny Hovedbyggn. (V. Lorenzen, Landgaarde, p. 49), hvorefter den vedblev at være i Privatmands Eje. Med Rungstedgaard forenedes 1849 de to andre Ejendomme *Sømandshvile* (1798-1808 ejet af Kmhr., Chef for Søkadetkorpset Andr. Henr. Stibolt) og *Rungstedlund* (den oprindl. Rungsted Kro, som Sophie Magdalene solgte 1764 med store Privilegier, der nu i det væsentligste er afløste), hvorefter den saml. Ejendom fik Navnet *Rungsted Ladegaard*. Den købtes 1879 af Jægern. A. W. Dinesen, hvis Enke nu ejer den. Den gl. trelængede Bygning er 1917 erstattet af en ny (Arkt. G. Tvede). I den mod Stranden vendende Siderum af Rungstedlund skelnes tydeligt den tilmurede Indkørselsport lige til Staplerne. Til Minde om Digteren Johs. Ewald, der 1773-75 boede i Rungsted Kro, er der 1876 paa *Ewalds Høj* (fredet fra 1918) af Rungstedlunds dav. Ejer C. M. Brøchner rejst en Mindestøtte (poleret Granit med Indskr. og Portrætmed.); det første i Beg. af 19. Aarh. rejste Minde var en simpel Granitsten med Navn).



Sophienberg under Chr. VI (efter Thurah).

Folehavegaard er bygget i 2. Halvdel af 18. Aarh. af Admiral Skinkel og ejedes senere af Jacob Brønnum Scavenius, som solgte den 1794 for 5500 Rd. til svensk Greve Claes Horn (der kaldte sig Fr. Classon), som ejede den til 1798. Af senere Ejere nævnes Anton David, 1821-69, hvorefter den solgtes til Konsul P. H. Block, som 1872 afhændede den til Brøchner, af hvem Jægern. A. W. Dinesen købte den 1879, i hvis Families Eje den nu er.

Smidstrupgaard, der er bygget 1866-67 af Overhofmarskal V. T. Oxholm (engl. Gotik, Arkt. C. V. Nielsen), blev 1876 købt af Gross. Jens Lund, efter hvem den 1888 købtes af Kong Georg af Grækenland; 1911 gik den over til et Konsortium, der 1917 solgte Hovedbyggn. med Park til Direktør C. Drost.

Kokkedal var en alm. Bondegaard, indtil den 1746 erhvervedes af Gehejmerd. C. A. Berckentin, der c. 1755 opførte en smuk Hovedbyggn. (eet Stokv., Arkt. J. G. Rosenberg, se „Architekten“, 1/8 1902), og efter ham af Datteren Overhofmesterinde Louise v. Plessen, senere af General Walterstorff; 1829 solgte Grosserer I. Henners den for 20,000 Rd. til senere Etatsrd. A. N. Hansen, som 1843 solgte den for 32,000 Rd. til Justitsrd. Nygaard; 1864 købtes den for 100,000 Rd. af Konsul Block, som 1865-66 opførte den nuv. Hovedbyggn. (Arkt. C. V. Nielsen) i holl. Renæssancestil (kun Kælder-

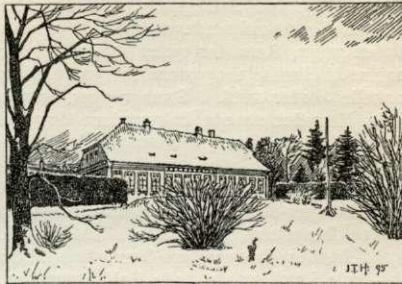
hvalvingerne af den gl. Bygn. er bevarede). Efter Blocks Død ejedes den af Arvingerne, indtil en af dem, Bankdirektør A. Heide, købte den 1902 for c. 400,000 Kr.; han solgte den 1910 for 600,000 Kr. til den nuv. Ejer, Viceadmiral, Kmhr. A. du Plessis de Richelieu.

Sophienberg var tidligere et kgl. Slot, som Sophie Magdalene lod N. Eigtved opføre 1744 i to Stokv. med Kuppel paa Midten og Terrasser foran Slottet ud mod Stranden. Efter 1772 havde Arveprins Frederik det som Sommerresidens; 1793 blev det solgt til en Privatmand, Kancellird. Neergaard, der atter 1797 solgte det til Arnoldus Falkenskjold († 1819). Senere forfaldt Bygningen, og kun det nederste Stokv. i c. $\frac{3}{5}$ af Bygningens oprindl. Længde staar endnu. Det benyttedes 1884-90 til et Hvile- og Rekreationshjem for Kvinder (flyttet til „Søvang“ i Sletten, s. d.). Nu ejes S. af Komponisten S. Lange-Müller, der 1898 købte det efter sin Svigerfader Konsul Block.

Sommeren 1700 var Rungsted en kort Tid besat af de svenske Tropper. — I Folehave Skov er Overførster C. H. v. Linstow, † 1823, begr.; paa Graven en Sten med Indskr.

Sognet indeholder kun en enkelt, i øvrigt meget forstyrret Langdyse (i „Deputatvagen“ i Folehave Skov), derimod et stort Antal Gravhøje fra Stenalderens Slutn. og Bronzealderen. I Folehave Skov er der saaledes en Snes Høje, paa Strandmarken Ø. for Sømandshvile en Gruppe af 3 anselige Høje og umiddelbart ved Rungsted Kro en lign. Gruppe med den ovfr. nævnte, nu stærkt omdannede „Ewalds Høj“. Ved Mikkelsborg har der lige oven for Skrænten været 7 Høje.

(Litt: Christensen: Hirschholms Gods i det forr. Aarh. Kbh., 1861. C. Christensen, Hørsholms Hist., Kbh. 1879. (Jfr. Hist. Tidsskr. 5. R. II, p. 402). Karl Larsen, Hørsholm og Rungsted, Hørsholm 1913).



Sophienberg i dets nuværende Skikkelse.

Holbo Herred.

Sognene: Esbønderup, Nøddebo, Søborg, Gilleleje, Græsted, Maarum, Helsinge, Valby, Blistrup, Vejby, Tibirke, Ramløse, Annesse.



1648

Dette Herred, der er Amtets nordligste og største næst efter Lyng-Kronborg Hrd., begrænses mod N. af Kattegattet og Sundet, mod Ø. og S. af Lyng-Kronborg og Strø Hrd., fra hvilket sidste det for en Del skilles ved Arre Sø. Den største Udstrækning fra V. til Ø. er ca. 24, fra N. til S. 21 km. Det er især i den sydøstl. Del rigt paa Skove; ligeledes har det flere større Moser; den vestl. Del af Esrum Sø og den nordøstl. Del af Arre Sø hører til det. Dets Frugtbarhed er ikke stor, idet der ligesom i Lyng-Kronborg H. gaar $12\frac{3}{4}$ Td. Ld. i Gnmst. paa 1. Td. Hrtk. Herredets Areal udgør 31,757 ha (c. 318 km²), deraf Vandareal 2332 ha, Ager og Engs Hartk. samt det halv. Skovskyls-hrtk. udgjorde $\frac{1}{2}$ 1905 3175 Td. Folketallet var $\frac{1}{2}$ 1916 15,736 (1801: 7908, 1850: 12,031, 1901: 13,921). Det danner i gejstl. Hens. sammen med Strø Hrd. eet Provsti, til hvilket ogsaa Gørløse Sogn (Anneks til Skåvinge i Strø Hrd.) i Lyng-Frd. Hrd. hører.