

J. P. TRAP

KONGERIGET  
DANMARK

FJERDE OMARBEJDEDE UDGAVE

PAA GRUNDLAG AF DEN AF H. WEITEMEYER UDGIVNE 3. UDGAVE  
OG UNDER MEDVIRKNING AF VIDENSKABSMÆND, FAGFOLK OG  
STEDLIGE MEDDELERE FRA ALLE LANDETS EGNE

UDGIVET AF

GUNNAR KNUDSEN

IV. BIND

MARIBO AMT · ODENSE AMT  
SVENBORG AMT

KØBENHAVN 1923

G. E. C. GADS FORLAG

(FREDERIK GAD)

	Pag.		Pag.
Musse (Døllefjælde-Musse Komm.) . . . . .	200	Sønder-Kirkeby (Sønder-Kirkeby-Sønder-	
Nebbelunde (Nebbelunde-Sædinge		Alslev Komm.) . . . . .	248
Komm.) . . . . .	154	Taagerup (Taagerup-Torslunde Komm.) .	141
Nordlunde (Horslunde-Nordlunde		Taars (egen Komm.) . . . . .	183
Komm.) . . . . .	126	Tillese [Tillitse] (egen Komm.) . . . . .	94
Nysted Landsogn (egen Komm.) . . . . .	209	Tingsted (egen Komm.) . . . . .	233
Nørre-Alslev (egen Komm.) . . . . .	221	Tirsted (Tirsted-Skørringe-Vejleby	
Nørre-Kirkeby (Stadager-Nørre-Kirkeby		Komm.) . . . . .	157
Komm.) . . . . .	229	Tøreby (egen Komm.) . . . . .	191
Nørre-Vedby (egen Komm.) . . . . .	219	Torkilstrup (Torkilstrup-Lillebrænde	
Nørre-Ørslev (Karleby-Horreby- Nørre-		Komm.) . . . . .	215
Ørslev Komm.) . . . . .	253	Torslunde (Taagerup-Torslunde Komm.)	143
Olstrup (Erindlev-Olstrup Komm.) . . . . .	145	Ulslev, se Vester- og Øster-Ulslev.	
Radsted (egen Komm.) . . . . .	188	Utterslev (egen Komm.) . . . . .	122
Ringsebølle (egen Komm.) . . . . .	140	Vaabensted (Vaabensted-Engestofte	
Ryde (Landet-Ryde Komm.) . . . . .	102	Komm.) . . . . .	177
Sakskøbing Landsogn (egen Komm.) . . . . .	180	Vaalse (egen Komm.) . . . . .	223
Sandby (egen Komm.) . . . . .	115	Vedby, se Nørre-Vedby.	
Skelby (Skelby-Gedesby Komm.) . . . . .	243	Vegerløse (egen Komm.) . . . . .	240
Skovlænge (Skovlænge-Gurreby Komm.)	106	Vejleby (Tirsted-Skørringe-Vejleby	
Skørringe (Tirsted-Skørringe-Vejleby		Komm.) . . . . .	162
Komm.) . . . . .	160	Vestenskov (egen Komm.) . . . . .	88
Slemminge (Slemminge-Fjælde Komm.)	196	Vesterborg (egen Komm.) . . . . .	134
Stadager (Stadager-Nørre-Kirkeby		Vester-Ulslev (egen Komm.) . . . . .	204
Komm.) . . . . .	228	Vignsnæs (egen Komm.) . . . . .	186
Stokkemærke (egen Komm.) . . . . .	108	Vindeby (egen Komm.) . . . . .	121
Systofte (egen Komm.) . . . . .	237	Ønslev (Ønslev-Eskilstrup Komm.) . . . . .	230
Sædinge (Nebbelunde-Sædinge Komm.)	156	Ørslev, se Nørre-Ørslev.	
Søllested (egen Komm.) . . . . .	103	Øster-Ulslev (Øster-Ulslev-Godsted	
Sønder-Alslev (Sønder-Kirkeby-Sønder-		Komm.) . . . . .	202
Alslev Komm.) . . . . .	249	Østofte (Østofte-Bandholm Komm.) . . . . .	164

**DEN FYNske ØGRUPPE** . . . . . 261

**ODENSE AMT** . . . . . 266—586

**Købstæder:** Assens p. 374 — Bogense p. 354 — Kerteminde p. 344 —  
Middelfart p. 363 — Odense p. 271.

**Herreder:** Aasum p. 417 — Baag p. 551 — Bjærg p. 439 — Lunde p. 463  
— Odense p. 387 — Skam p. 477 — Skovby p. 492 — Vends p. 518.

**Sogne** (og Landkommuner):

Aaby, se Nørre-Aaby.		Bedeslev (Nørre-Næraa-Bedeslev	
Aasum (Seden-Aasum Komm.) . . . . .	418	Komm.) . . . . .	482
Agedrup (Kølstrup-Agedrup Komm.) . . . . .	446	Bellinge (Brændekilde-Bellinge Komm.)	405
Allerup (Allerup-Davinge Komm.) . . . . .	424	Birkinge [Birkende] (Marslev-Birkinge	
Allese [Allesø] (Allese-Næsbyhoved-		Komm.) . . . . .	449
Broby Komm.) . . . . .	476	Brylle (egen Komm.) . . . . .	412
Asperup (Asperup-Rørslev Komm.) . . . . .	526	Brændekilde (Brændekilde-Bellinge	
Baagø (egen Komm.) . . . . .	552	Komm.) . . . . .	404
Balslev (Balslev-Ejby Komm.) . . . . .	537	Brænderup (egen Komm.) . . . . .	528
Barløse (egen Komm.) . . . . .	555	Dalby (Dalby-Stubberup Komm.) . . . . .	459

	Pag.		Pag.
Verninge (egen Komm.)	409	Vævlinge [Veflinge] (egen Komm.)	506
Viby (egen Komm.)	454	Ørslev (Føns-Ørslev Komm.)	546
Vigslev [Vigerslev] (egen Komm.)	510	Ørsted (egen Komm.)	568
Vissenbjærg (egen Komm.)	414	Østrup (egen Komm.)	470

**SVENBORG AMT** ..... 587—884

**Langeland** ..... 838

**Taaasing** ..... 701

**Ærø** ..... 873

**Købstæder:** Faaborg p. 611 — Marstal p. 668 — Nyborg p. 624 — Rudkøbing p. 649 — Svenborg [Svendborg] p. 592 — Ærøskøbing p. 660.

**Herreder:** Gudme p. 772 — Langelands Sønder-Hrd. p. 859 — Langelands Nørre-Hrd. p. 840 — Sallinge p. 712 — Sunds p. 674 — Vindinge p. 805 — Ærø Hrd. p. 873.

**Sogne** (og Landkommuner):

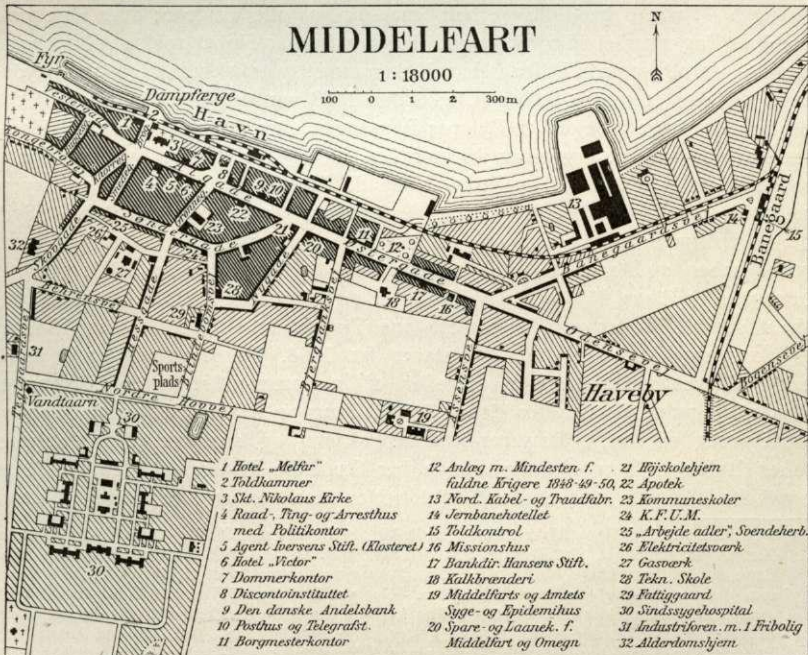
	Pag.		Pag.
Aaby, se Vester-Aaby.		Hellerup (Søllinge-Hellerup Komm.)	834
Aarslev (egen Komm.)	837	Herrested (egen Komm.)	830
Aastrup (egen Komm.)	719	Herringe (egen Komm.)	733
Allested (Allested-Vejle Komm.)	739	Hesselager (egen Komm.)	789
Avernakø (egen Komm.)	770	Hillerslev (egen Komm.)	750
Avnslev (Avnslev-Bovense Komm.)	807	Hjulby (egen Komm.)	806
Bjærgby [Bjerreby] (egen Komm.)	707	Horne (egen Komm.)	764
Bovense (Avnslev-Bovense Komm.)	810	Hostrup [Haastrup] (Jorløse-Hostrup Komm.)	759
Brahe-Trolleborg (egen Komm.)	726	Hov (Snøde-Stoense-Hov Komm.)	857
Bregninge (egen Komm.) Taasing	702	Humle [Humble] (egen Komm.)	864
Bregninge (egen Komm.) Ærø	878	Hunstrup [Hundstrup] (egen Komm.)	725
Broby, se Nørre- og Sønder-Broby.		Hæsinge, se Øster- og Vester-Hæsinge.	
Brudager (Gudme-Brudager Komm.)	801	Højrup, se Sønder-Højrup.	
Bøstrup (egen Komm.)	851	Jorløse [Jordløse] (Jorløse-Hostrup Komm.)	756
Diernæs [Diernisse] (egen Komm.)	714	Kirkeby (Ollerup-Kirkeby Komm.)	689
Drejø (egen Komm.)	709	Krarup (egen Komm.)	732
Egense (egen Komm.)	683	Kullerup (Kullerup-Revs-Vindinge Komm.)	816
Ellested (Gislev-Ellested Komm.)	828	Kværndrup (egen Komm.)	694
Ellinge (Skellerup-Ellinge Komm.)	815	Landet (egen Komm.)	706
Espe (egen Komm.)	736	Langaa (Langaa-Øksendrup Komm.)	786
Faaborg Købstads Landdistrikt (egen Komm.)	713	Lindelse (egen Komm.)	862
Fløstrup [Flødstrup] (Fløstrup-Ullerslev Komm.)	810	Longelse (Longelse-Fuglsbølle Komm.)	859
Fodsløtte (Tryggelev-Fodsløtte Komm.)	869	Lunde (egen Komm.)	693
Frørup (egen Komm.)	824	Lyø (egen Komm.)	769
Fuglsbølle (Longelse-Fuglsbølle Komm.)	861	Magleby (egen Komm.)	871
Gestelev (egen Komm.)	735	Marstal Landsogn (egen Komm.)	882
Gislev (Gislev-Ellested Komm.)	780	Nørre-Broby (egen Komm.)	742
Gudbjærg (egen Komm.)	802	Ollerup (Ollerup-Kirkeby Komm.)	687
Gudme (Gudme-Brudager Komm.)	797	Ore [Oure] (Ore-Vejstrup Komm.)	793
Haastrup, se Hostrup.		Revs-Vindinge [Refsvindinge] (Kullerup-Revs-Vindinge Komm.)	818
Heden (egen Komm.)	739		

## Middelfart.



1577

**Middelfart Købstad** ligger i Vends Herred under  $55^{\circ} 30' 24''$  n Br. og  $2^{\circ} 50' 53''$  v. L. for Kbh. —  $9^{\circ} 43' 47''$  ø. L. for Grw. — (beregnet for Kirken). Den ligger meget smukt ved Lille-Bælt, der bugter sig i store Krumninger mellem de til Dels skovbevoksede Kyster paa fynsk og jysk Side, og som her kun har en Bredde af 850-1200 m. Byen ligger paa et fladt Terræn; ved Kirkegaardens nordøstlige Hjørne er der 12,7 m, ved Kirketaarnet 7,8 m, ved Vesterport (Hj. af Skovg. og Sønderg.) omtrent 11 m. Afstanden fra Odense er 45 km (ad Jærnbanen 49,5 km), fra Bogense 24 og fra Assens 28 km. Byen strækker sig langs Kysten fra V. til Ø. c. 1750 m, fra N. til S. er den største Bredde kun c. 600 m. Hovedaaren er den fra V. til Ø. gaaende Algade, som fortsættes i Landevejen til Odense; mod S. fører flere Tværgader, deribl. Søndergade, som drejer mod V. parallelt med Algade og fortsættes i Vejen til Hinsgavl; ned til „Kongebroen“, det gamle Overfartssted til Snoghøj, fører Kongebrovejen. Mellem den ældre Bydel og Sindssygehospital, S. for Byen, er anlagt flere nye Gader, endvidere har Byen udvidet sig langs Odensevejen mod Ø., ved hvilken der er anlagt en Haveby, og ligeledes i Retning af Banegaarden samt langs Assensvejen. Husene i den ældre Bydel er for det meste uanselige i eet Stokværk; enkelte ældre Bindingsværkshuse er bevarede; i de nyere Dele er der megen Villabebyggelse.



Byen har 37 Gader og Stræder og 1 Torv. Købstadgrunden med tilhørende Markjorder udgør 321 ha, og der var  $\frac{1}{2}$  1921 1030 Huse (deraf 587 paa Markjorderne). Af Arealet var i 1919 154 ha besaaede, 4 Brak, 49 Grønfoder og Græsning, 46 Haver o.l., 26 Skov, 40 bebygget Grund, Veje o. l. og 1 Vandareal. Det saml. Harik. var 1905 78 Td. Der fandtes 27 Jordbrug i den egtl. Købstad med 43 Td., 246 Jordbrug med Avlsbygninger paa Markjorderne med 28 Td. Hk.



Bygningernes saml. Brandforsikringssum var 1921 26,568,236 Kr. (heri indbefattet Sindssygehospitalet med 5,657,405 Kr.). Ved Vurderingen til Ejendomsskyld 1920 udgjorde den saml. Vurderingssum 21,806,000 Kr., deraf Jordværdien 5,094,000 Kr.

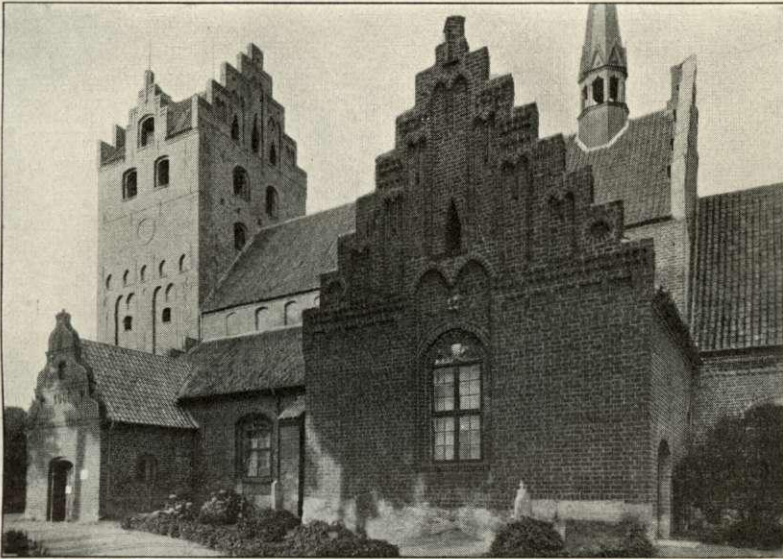
Til Middelfart hører et Landdistrikt, bestaaende af Hovedgaarden Hingsgavl og Øen Fænø; det har et særligt Distriktsraad, men for øvrigt Skole- og Forsørgelsesvæsen fælles med Købstaden, se under Vends Hrd.

Af offentlige og andre **Bygninger** samt **Institutioner** nævnes:

**Kirken**, ved Algade, i den katolske Tid viet Skt. Nicolaus, er godt 40 m lang, helt igennem opført af røde Munkesten og for største Delen hidrørende fra den seneste gotiske Tid. Koret er dog allerede opført i romansk Tid og har i Østgavlen og paa Nordsiden bevaret Rester af de oprindelige, rundbuede Vinduer. De gotiske Dele, der næppe er stort ældre end Reformationstiden, baade det tredelte Skib, et Korsarmkapel mod S., et Sakristi mod N. og det ret anselige Taarn i V., har fladbuede Vinduer og rigt blindingsprydede Trappegavl; paa Taarnet findes der i alt 4, idet der foruden de to Hovedgavl i Ø. og V. er mindre Kvistgavl i N. og S. Taarnet har tidligere haft Smaaspir paa alle Gavlene; over Østenden af Skibets Tag staar et lille Rytterspir. I det indre har Skibet spidse Arkadebuer, hvilende paa ottekantede Piller. Hele Kirkerummet overdækkes af gotiske Krydshvælv, der dog er senere indbyggede; endnu 1588 var kun Koret hvælvet. I det hele maa der være arbejdet en Del paa Bygningen efter Reformationen; 1574 omtales den som meget bygfældig, hvorfor den fik Lov til at tage Byggematerialer fra den delvis nedbrudte Viby Kirke (Udby S., Vends H.). Mange svære, nyere Stræbepiller støtter Skibets Nordmur. Vaabenuset, vestligst paa Skibets Sydside, er en nyere Tilbygning; paa en Sten i den svungne Renæssancegavl staar Byens Vaaben og Aarstallet 1667. Altertavlen (ifl. Dan. Atlas fra 1650; skænket af Borgmester Claus Madsen, † 1653) er et rigt Snitværk i Bruskarokstil, vistnok af samme Mester som Prædikestolens Trappe, med et Maleri fra 1843 af C. Eckersberg (Lucas 9, 48)\*). Alterstager fra 1564. Prædikestolen er et Snitværk i Højrenæssancestil med Relieffer af nytestamentligt Indhold, skænket 1596 af to Brødre, Borgmester Hans Nielsen Bang og Raadmand Rasmus Nielsen; dens Opgang og Dør, i Bruskarokstil, er skaaret og skænket 1675 af „Hans Nielsen Bilthuger Bang“. Stolestaderne har Gavl fra Renæssancetiden, de fleste vistnok fra 1632; de to øverste i Midtskibet er anseligere end de øvrige og bærer

\*) I et Testam. af 1507 (se Kirkeh. Saml., 2. R. VI p. 755) nævnes i Kirken Altre helligede Jmfr. Maria, Skt. Mauritius, Skt. Birgitte, Skt. Nicolaus, Skt. Andreas og Skt. Anna (til hendes Alter hørte et Skt. Anna Hus i Mørkegyde). Endvidere nævnes smstds. et Helligtrefoldigheds Kapel (om dette se Kirkehist. Saml. 3. R. V p. 477 og 4. R. IV p. 173) og et Helligkors Kapel, mulig begge hørende med til Kirken. Dog har der paa Kirkegaardens sydvestl. Hjørne været et Kapel, af hvilket der endnu fandtes Rester paa Resens Tid; paa dets Dør stod Aarst. 1489. Et andet Kapel skal have staaet Ø. for Byen paa Strandbanken (Kirkeh. Saml. 4. R. IV p. 171). 1504 nævnes „Hellig Kors Blok udenfor Middelfart“, hvor Dronn. Christine da ofrede Penge.

Chr. IV's kronede Navnetræk. Døbefonten bestaar af en lille Marmorengel, modell. af H. V. Bissen, skænk. af Generalløjtn. Sundt 1844. I Kirken findes to mindre og to større smukke Malmlysekroner, den ældste fra 1680, en Lysearm fra 1603, fl. Kirkeskibe og Portrætter af Præsten Alb. Leth, † 1849, og af dennes Søn Præsten Andr. Leth, † 1905. Langs Væggene er 1892 opstillet 18 store og 3 mindre Ligsten, der tidl. for største Delen har ligget i Midtskibets Gulv, og hvoraf flere er stærkt slidte; nogle Ligsten er ogsaa opstillede i søndre Kapel. Blandt Stenene, af hvilke de fleste ældre har Reliefportrætter af de afdøde, nævnes: over Byfoged Andersen, † 1564, og Hustru (defekt), over Borgm. Hans Olufsen Bang, † 1576, og Hustru (defekt), over Raadmd. Herman Meier og Hustru, † 1586, over Raadmd. Rasm. Nielsen



Middelfart Kirke.

Bang, † 1595, og Hustru, over Præsterne Oluf Pedersen Bang, † 1592, og Sone Lauridsen Svendborg, † omtr. 1617, samt deres Hustru Margrethe Tygesdatter, ligesom de foregaaende med Portrætfigurer (bekostet 1598 af den sidste Mand og Hustruen), over Byfoged Jep Pedersen, † 1602, og Hustru, over Byfoged Anders Nielsen Bierre og Hustru, fra omtr. 1630, over Borger Laur. Jørgensen Rones og Hustru samt hendes første Mand, fra omtr. 1640 (Kirkens anseligste Sten), over Byfoged Mads Sørensen, † 1637, og Borger Peder Nielsen samt deres Hustru, † 1648, over Borgm. Claus Madsen, † 1653, og Hustru (bekostet 1691), og over Amtsf. Henr. Leve, † 1752, og Hustru. I Kirken er der ophængt nogle Ben af en 1603 i Lille-Bælt fanget Hval, samt et Kirkeskib („Neptun“), skænket 1845 af Marsvinjæger-Lavet.

Ved Kirken, der er selvejende, er ansat en Sognepræst og en Kaldskapellan. Kirken ejede 1921 i Kapitaler c. 35,000 Kr.; den Gæld var c. 12,000 Kr.

**Missionshuset**, Østergade, er opf. 1896.

Paa den nu planerede Kirkegaard, c. 4000 m<sup>2</sup>, ved Kirken findes et Monument for den ovennævnte Alb. Leth. Den østre Kirkegaard, ved Landevejen

til Odense, er nedlagt og omdannet til et Anlæg; her findes et Mindesmærke (Obelisk), rejst 1866 for 74 her begravede Soldater fra Krigen 1848-50, og særskilte Grave for nogle i samme Krig faldne Officerer (deribl. for Premierlieutn. Cederstrøm). Paa vestre Kirkegaard, 1,7 ha, ved Kongebrovej, taget i Brug 1853, er der et Mindesmærke (Bautasten) for 24 Soldater, der faldt 1864. Paa Kirkegaarden er begravet Pastor A. P. M. Leth, † 1905 (Mindesten afsl.  $\frac{1}{6}$  1908, modell. af Niels Skovgaard), og Kmhr. H. A. Th. Kauffmann, † 1905.

**Raad-, Ting- og Arresthuset**, i Algade lige over for Kirken, er en 2 Stokv.



Raadhuset.

høj, grundmuret Bygning, der indviedes 1826 og c. 1900 restaureredes i Palæstil med graaligt Cementpuds (den ligger paa den samme Plads som det tidligere Raadhus, en toetages Bindingsværksbygning). Bygningen, hvoraf Amtet ejer  $\frac{2}{3}$ , udvidedes med en Tilbygning 1919 og indeholder bl. a. Retslokalene, Raadhussal, Udvalgsværelse, Sagførerværelse, Bolig for Arrestforvareren og Arrester for 9 Arrestanter.

Det kommunale Skolevæsen består af **Borgerskolen** samt

**Real- og Mellemskolen.** Til Skolevæsenet hører en Skolebygning i Grønnegade, 2 Stokv., opf. 1896, hvis 1. Sal benyttes af Real- og Mellemskolen, Stueetagen af Borgerskolens 2 mindste Parallelklasser; de øvrige Kl. findes i den nye Skolebygning paa Hj. af Grønnegade og Søndergade, opf. 1908, Arkt. Fusing, Kolding, en 2 Stokv. høj, rød Murstensbygning med Kælder og Manzarde tage, hvori der desuden findes Brusebadeanst. for Skolen samt i Gavlen mod Søndergade en kommunal offtl. Badeanstalt. Til Skolen hører et 1896 opf. Gymnastikhus med Gavl mod Søndergade, og desuden et mindre Lokale nær den ældre Skolebygning, købt 1919. Den gl. Borgerskole, Algade, der i lang Tid var Lærerbl., og den tidl. Friskole, Kongebrovejen, der i flere Aar udlejedes til Privatskole, er begge f. T. indrettede til Husvildeboliger. Real- og Mellemskolen har i alt 9 Klasser, Borgerskolen 27 Kl., og til Skolevæsenet er knyttet 1 Overlærer, 16 Lærere og 11 Lærerinder;  $\frac{15}{4}$  1921 var der 966 Elever, hvoraf 462 Piger. — **Teknisk Skole**, Blindebombsvej, er opf. 1896 af røde Mursten i eet Stokv., Arkt. N. Christoff Hansen, Vejle; den indeholder 4 Klasseværelser og Pedelbolig og har 5 Lærere og 90 Elever. — **Handelsskolen**, opr. 1900, men nedl. og genoprettet 1917, har gratis Lokaler i Kommuneskolen; 3 Lærere og 40 Elever. Desuden findes to private Skoler, Frk. Nielsens, der nyder kommunalt Tilskud, og en nyoprettet (1921), som har Lokaler i den tidl. Realskole (der i c. 20 Aar benyttedes til det nu nedlagte Dronn. Louises Børneasyl og derefter var Lokale for K. F. U. M.); den har 1 Lærer, 1 Lærerinde og c. 75 Elever.

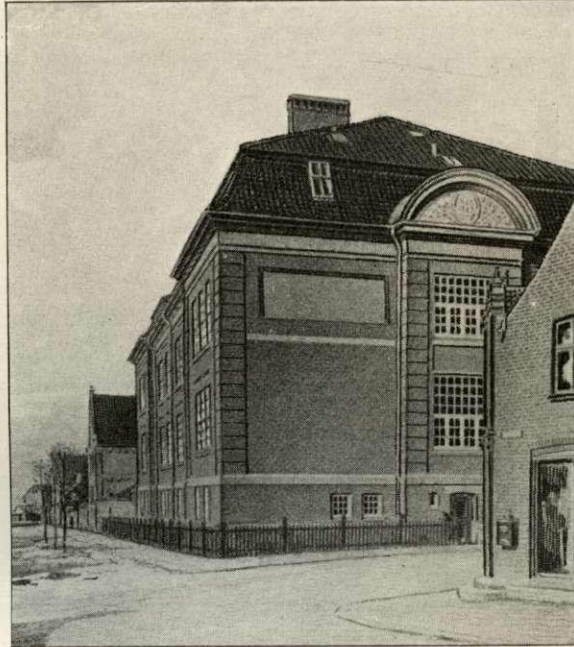
**Folkebogsamlingen**, Torvet, selvejende Institution, opr. 1911, har 2463 Bd., Antal Udlaan 19<sup>20/21</sup> 6085 Bd., driver Oplandsvirksomhed.

**Folkemuseet**, opr. af Museumsforen., har fra 1922 Lokaler i den tidl. af Frelsens Hær benyttede Bygn. ved Torvet, en gl. Bindingsværksbygning.

Der findes Teatersal paa „Hotel Melfar“ og paa Hotel „Victor“.

**Sindssygehospitalet**, S. for Byen, er opr. af Staten ved Lov af  $\frac{7}{5}$  1884 og toges i Brug  $\frac{14}{7}$  1888.

Det er nærmest bestemt til at optage Patienter fra Fyns Stift og fra største Delen af Vejle og Ribe Amter samt Aabenraa og Sønderborg Amt, men kan ogsaa modtage Patienter fra Rigets andre Dele og fra Udlandet, for saa vidt Pladsen tillader det. Det var fra først af beregnet til at kunne optage 400 Patienter (lige mange af hvert Køn), senere er det (ifl. Lov af  $\frac{14}{4}$  1893) udvidet, saa det nu har Plads til c. 770 (350 Mænd og 420 Kvinder); i det hele har der siden Oprettelsen været optaget henved 5300 Patienter. De er fordelt i 3 Forplejningsklasser, for hvilke Betalingen er henholdsvis 10,00, 5,50 og 3,00 Kr.; ufor- muende forplejes for 2,00 Kr. pr. Dag. Ved Hospitalet er ansat en Overlæge, 1 Afdelingslæge, 2 Reservelæger, 1 Hospitalsforvalter og Kasserer, 1 Bogholder, 1 Præst (Sognepræsten i Middelfart), 1 Oldfrue, 1 Køkkenbestyrerinde m. fl.; i det hele er der til Hospitalet knyttet c. 250 Funktionærer og Tyende. Direktionen bestaar af 3 Medl. med Overlægen som Formand. Hospitalet, der ligger meget smukt mellem Middelfart og Fænø Sund, indtager et Areal af c. 36 ha. Bygningskomplekset, med dets talrige aabne Gaarde og store Haver, er omgivet af et tæt Læbælte. Hospitalet er opf. efter Tegn. af Arkt., Prof. Vilh. Petersen og bestaar af 12 fritliggende Patientbygninger, en Hovedbygn., hvori der foruden Lægebolig findes Kirke og Festsal, og endv. en halv Snes Bygninger til Brug for Økonomien og til Bolig for Funktionærerne. En Række Bygninger til Beboelse for Plejepersonalet er senere opf. V. for Hovedkomplekset, Arkt. K. Varming. Hospitalet har sit eget Gas- og Vandværk, det sidste beliggende c. 2 km borte ved Stavreby Krat. Paa Hospitalets Kirkegaard er begravet Overlæge Fr. Lange, † 1907. (Litt.: „Architekten“  $\frac{10}{7}$  1913).



Nye Skolebygning.

**By- og Amts-Sygehuset**, Nordre-Hovvej, er opf. 1917, Bygmester I. P. Jensen,



og bestaar af en medic.-kirurg. Afd. med 32 Senge samt en epid. Afd. med 12 Senge. Endv. findes Installation for Røntgen- og Lysbehandling. — **Karantænehuset**, beliggende ved Sygehuset, opf. 1917, har 6 Senge og Desinfektionsanstalt. Sygehuset har kostet c. 150,000 Kr., hvoraf Byen har betalt  $\frac{2}{5}$ , Amtet  $\frac{3}{5}$ ; det omgives af et smukt Anlæg. (Det gl. Sygehus, opf. 1877, laa ved Blindebomsvej; det gl. Karantænehus, opf. 1885, laa paa Kappelbjærg, men solgtes 1917).

**Fattiggarden**, Blindebomsvej, opf. 1900, har Plads til 20 Lemmer. (Den tidl. Fattiggd. i Søndergade var opr. 1818). — Det kommunale **Alderdomshjem**,



Sindssygehospitalet, Administrationsbygningen.

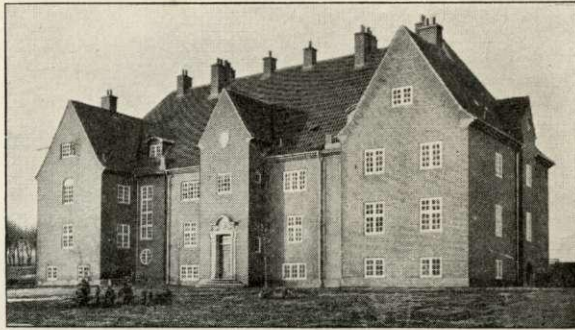
Skovgade, opf. 1919, Arkt. Gerh. Poulsen, en anseelig Bygn. i 2 Stokv. med Kælder, har 31 Pl.

Milde Stiftelser: **Chr. Ivarsens Hospital**, kaldet „Hospitalet“, opr. 1767 af kgl. Agent Chr. Ivarsen († 1788) og Hustru, har en 1 Stokværk høj Bygning i Algade (opført 1767), der afgiver Fribolig for 2 Familier. Bestyres af Byraadet. — **A. C. Hansens Stiftelse**, Østergade, oprettet ved Testamente af 1896 med Codicil af 1899 af Bankdirektør A. C. Hansen og Hustru, og traadte i Kraft efter Hustruens Død 1907; Bolig for 4 ældre Kvinder af Købmands- og Haandværkerstanden. Samtidig er oprettet og traadt i Kraft „A. C. Hansens Fond“, oprindelig 50,000 Kr., nu 152,000 Kr., med det Formaal at købe Stamhuset Hingsavl og forære det til Kommunen. Baade Stiftelse og Fond bestyres af Byraadet. — Den danske Pigeskoles Rekreationshjem **Sixtus**, ved Teglgaard, opført 1911, indviet Maj 1912, Arkt. Thorkild Møller, en hvid Villabygning i 2 Stokv. med Kælder, har 25 Pladser, fortrinsvis for ældre Lærerinder. Bygningen har kostet c. 60,000 Kr., hvoraf Hofjægermesterinde Bruun har skænket 20,000; Resten indsamlet gennem danske Pigeskoler. — **Industriforeningens Fribolig**, Teglgaardsvej, opf. 1916, Arkt. Jespersen, rummer 8 Lejligheder, af hvilke de 4 er Friboliger.

**Gasværket**, anlagt 1900, kostede c. 350,000 Kr., og er senere udvidet; aarl.

Gasprod. c. 450,000 m<sup>3</sup>. — **Elektricitetsværket**, opf. 1910 efter Tegn. af Ingeniør Petersen, for c. 150,000 Kr., udvidet 1912 og 1917, da der indlagdes Dampmaskine (det oprindl. Anlæg har Dieselmotor). Værket, der tillige forsyner en Del af Oplandet, producerede 1920/21 536,418 KWT. — **Vandværket**, anl. 1900, kostede c. 200,000 Kr. Det ligger i Stavreby Krat, og Grunden erhvervedes ved Ekspropriation ifl. særlig Lov. Det udvidedes betydeligt 1913-14, og elektrisk Drift indførtes; dagl. Vandforbrug c. 1000 m<sup>3</sup>.

**Jærnbastationen**, opf. 1865, for Enden af Banegaardsvej, Ø. for Byen, er saavel Station paa Statsbanestrækningen Nyborg-Strib som Endestation for den nordvestfynske Privatbane til Bogense. — **Toldkammeret**, opf. 1846, udvidet med en Sidebygn. 1912, ligger ved Havnen; desuden er der Toldkontrol paa Jærnbastationen. — **Posthuset** (Arkt. Thisted) ligger i Alg. og **Telegrafstat.** i Grønneg.



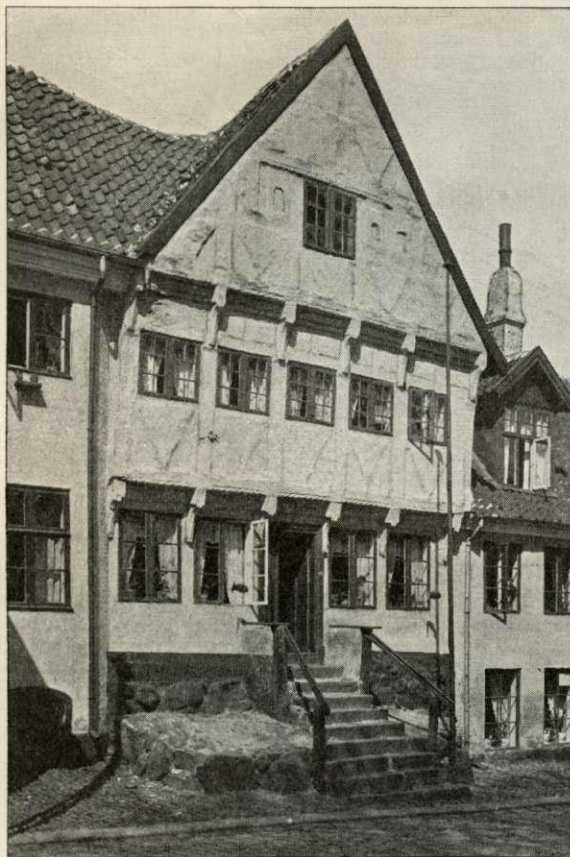
Alderdomshjemmet.

Af andre Bygninger nævnes: Diskontoinstituttet, Algade, (med Urette har man antaget, at dette var den tidl. „Magazingaard“, som før har været Præstegaard, men som senere benyttedes til Kvarter for danske og fremmede Krigsfolk, der drog gennem Byen), Spare- og Laanekassens Bygning, Algade, opf. 1917, Arkt. kgl. Bygningsinspektør Vilh. Petersen, Præstegaarden, Hessgade, opf. 1905, Arkt. Thorkil Møller, samt Borgmestergaarden i Algade.

Lystanlæg. Som nævnt p. 366 er den tidl. østre Kirkegaard omdannet til et Anlæg, alm. kaldet „Krigeranlægget“, c. 4700 m<sup>2</sup>. Nær Jærnbastationen, ud til Bæltet, er den tidl. Jordemoderlod, c. 2,8 ha, beplantet og benyttes som Lystanlæg. Det tidl. Anlæg paa Kappelsbjærg er 1917 afhændet til A/S Nordiske Kabel- og Traadfabrikker. Ved Købet af Hingsavl m. m. i 1921 (se p. 368) er Byen kommet i Besiddelse af meget store Skovarealer af sjælden Naturskønhed; ved Kongebrogaarden opføres 1922 en Restaurationspavillon. — Paa Fisketorvet har Byens Kvinder 1915 plantet en Eg til Minde om Grundloven.

**Gamle Huse.** Der findes endnu enkelte gamle Bindingsværkshuse. Bedst og tillige ældst er et 2 Stokv. højt Gavlhus i Brogade Nr. 6, fra omr. 1600, med affacede Knægte og udskåret Tovsnoning langs Overgangsfodens Underkant. Bag Nabohusets (Nr. 8) fremskudte, glatte Façade gemmer der sig en Bindingsværksbygning fra omr. samme Tid. Stærkt medtagne er de oprindelig knægbyggede Gaarde Adelgade 28, 19 og 21, samt Smedegade 10, medens Hjørnegaarden mellem Adel- og Nygade, 2 Stokv. høj, med stort, udhængende, over Gavlen afvalmet Tag, forholdsvis velholdt, har sine gamle Tømmerkonstruktioner i Behold. Fra et nu nedrevet Bindingsværkshus i Adelgade, Nr. 148, opbevares Træværket (deribl. en Egehammer med Indskr. og Aarst. MDLXX) i Borgmestergaarden, hvor der ogsaa findes en Egehammer fra et andet forsvundet Bindingsværkshus samt

en stor Samling af gamle Ovnplader. Fra et tredje, ligeledes nedrevet Hus have i Nationalmuseet en Indskriftstavle, med Aarstallet 1653. Fra Tiden omkring 1800 er Hotel Middelfarts (Behrendts Hotel, nu „Melfar“) gamle Længe mod Brogade med de dobbelte Stentrapper og Smedejærnsrækværk i Nyklassicisme (opført 1801), den 2 Etager høje, glatte, fornemme Gaard Adelgade 26, og den gamle Borgerskole, Adelgade 8, der bærer Aarstallet 1816.



Brogade 6.

Indbyggertallet var  $\frac{1}{2}$  1921: 6870 (1801: 1019, 1850: 1633, 1901: 4469). Efter Erhverv fordelte Folkemængden i Købstaden 1911 (5716) sig i flg. Grupper: 2543 levede af Haandv. og Industri, 918 af Handel o. l., 287 af Transport, 96 af Landbrug, 12 af Mejeridrift, 106 af Fiskeri, 415 af immateriel Virksomhed, 311 af Tyendegern. o. l., 188 af egne Midler, 775 væsentligst af offtl. Understøttelse, 65 var uden angivet Erhverv.

Skibsfart. Ved Middelfart Toldsted var der ved Udg. af 1920 hjemmehørende 7 Sejlskibe med en samlet Tonnage af 123, 4 Motorskibe med 50 R.T., samt 263 Baade (under 4 R.T.). I den udenrigske Fart klareredes 1920 for indgaende 77 Skibe med 13,200 Tons Gods, deraf 23 Dampskibe med 10,085, for udg. 115 Skibe med 930, deraf

18 Dampskibe med 119; i den indenrigske Fart for indg. 161 Skibe med 8763, deraf 9 Dampskibe med 4428, for udg. 148 Skibe med 3327, deraf 18 Dampskibe med 2185 Tons Gods.

Ved Middelfart Toldsted indbragte Indførselstolden 1920/21 89,817 Kr., Afgiften af Tobaksdyrkning 29,566 Kr.

I Middelfart holdes aarl. 7 Markeder, 2 i Febr., 1 i Marts, April, Juli, Sept. og Nov. med Heste og Kreat. Torvedag Tirsdag og Fredag.

Af Fabrikker og industrielle Anlæg nævnes: A/S J. S. Hess & Sønns Jærnstøberi (grl. 1852, A/S fra 1904, Aktiekap. 400,000 Kr., producerer Kakkelovne,

Komfurer og Bygningsstøbegods; c. 150 Arb.), A/S Nordiske Kabel- og Traadfabrikker (Aktieselsk., hvis Hjemsted er København, er opr. 1898 og har en Aktiekap. paa 5 Mill. Kr.; Filialfabrikken i Middelfart, anl. 1899, tilvirker Jærntraad, Søm, Landbrugskæder, Skruer m. m.; Maksimalproduktion 20,000 Tons Jærn aarl.; c. 600 Arbejdere og 80 Funktionærer; Fabrikken har eget Havneanlæg, Jærnbanespor og Elektricitetsværk), 1 Ølbryggeri, 1 Lervarefabrik, 4 Maskinsnedkerier og 3 Bogtrykkerier m. m.

I Middelfart udgives 3 Aviser: Middelfart Avis, grl. 1857, Middelfart Venstreblad, grl. 1891, A/S fra 1901, og Middelfart Social-Demokrat, grl. 1906 (trykkes i Odense).

Kreaturholdet var  $\frac{15}{7}$  1921: 79 Heste, 61 Stk. Hornkv. (deraf 53 Køer), 17 Geder, 9 Faar og 50 Svin (1914: 51).

Byens Øvrighed bestaar af en Politimester og en folkevalgt Borgmester. Byraadet bestaar af 13 valgte Medlemmer, indbefattet Borgmesteren som Formand.

Finansielle Forhold. Indtægter 19<sup>18/19</sup> (i 1000 Kr.): 339, deraf Ejendoms-skatte 10, personlige Skatte 268, Formue- og Erhvervsindtægter 38; Udgifter: 603, deraf Byens Bestyrelse 19, offtl. Understøttelse 325, Skolev. 92, Rets- og Politivæs. 19, Medicinalvæs. 15, Gader, Veje og Kloakker 7, Renter af Gæld 96. Aktiver  $\frac{31}{3}$  1919: 2343, Gæld 2223. Skatteproc. udgjorde 19<sup>20/21</sup> 7,4, Ligningsproc. 10,0.

Kommunens faste Ejendomme er:  $\frac{2}{3}$  af Sygehuset,  $\frac{1}{3}$  af Raadhuset, Skolerne, Fattiggården, Alderdomshjemmet, Gas-, Vand- og Elektricitetsværkerne, Sprøjtehuset, Kæmnerkontoret, 4 Beboelseshuse, Grimershushuset (købt 1921), Kongebrogården (købt 1921) og en Del Jorder, deribl.

24\*



Hjørnet af Adelgade og Nygade.



Adelgade 26.

en Del af Kongebroskoven (købt 1921 af Hingsavl, 12,1 ha), Vesterløkken (købt 1921, 11 ha). Endelig har Byen i 1921 købt hele Resten af Halvøen Hingsavl undt. Slottet, Parken og Julieplantagen (se p. 368). Jorderne drives ved Bestyrer og Skovene som Lystskov. De paastaaende Bygninger er, for saa vidt de ikke bruges til Avlsbygn. eller Arbejderhuse, udlejede. I alt ejer Kommunen c. 220 ha Ager og 235 ha Skov.

Politiet bestaar af en Politimester, 1 Overbetjent og 3 Betjente; endv. er der af Statspolitiet 1 Overbetjent og 1 Betjent. Brandvæsenet (Vedt. af  $\frac{1}{8}$  1905) bestaar af et fast Brandkorps med 1 Brandinspektør, 1 Overassistent, 1 Assit., 2 Underassistent. og 15 Brandsvende, samt et Ordenskorps paa 24 Mand, ledet af 1 Assit. og 6 Underassistent., hvis Foresatte er Politimesteren.

I *Spare- og Laanekassen for Middelfart og Omegn* (opr. 1853) var  $\frac{31}{100}$  1920 Indskud 3,243,636. Som Sikringsfond for Sparerne hæfter Middelfart Haandværkerforening, hvis Formue  $\frac{31}{100}$  1920 var 180,187 Kr. I *Diskontoinstituttet i Middelfart* (opr. 1853) var  $\frac{30}{100}$  1921 Aktiekap. 1 Mill., Indskud 6,700,763, Reservef. 1,396,670 Kr.

**Havnen** var i 18. Aarhundrede meget daarlig og usikker, idet den nemlig kun bestod af en paa Grund af Strøm og dybt Vand kort Skibsbro, der var ubrugelig i haardt Vejr, og Byens Fartøjer maatte om Vinteren søge ind under Fænø. Den ældste Del af Havnen er anlagt 1834-36 og er i de senere Aar uddybet en Del. 1903 udvidedes Havnen med 100 m Bolværk paa 7,5 m Dybde. Udvidelsen foretoges lige ud til Bæltet, Ø. for Bassinet, og en yderligere Udvidelse paa c. 200 m med 5,6-6,6 m Dybde er paabegyndt 1921; Bolværkerne forsynes med nedrammede Jærnsplænkede vægge. Havnebassinet, med Indløb fra V., er c. 7100 m<sup>2</sup>, 172 m langt og 31 m bredt, dets Dybde indtil 4,7 m. Havnepladsens Størrelse er c. 30,150 m<sup>2</sup>, den saml. Bolværkslængde c. 1020 m; til Havnen fører Havnebane. Havnevæsenet bestyres af et Havneudvalg med Borgmesteren som Formand. Havnen ejede  $\frac{1}{4}$  1921 c. 150,000 Kr., i faste Ejendomme c. 370,000 Kr., dens Gæld var c. 224,000 Kr., og den aarl. Indtægt af Havne- og Bropenge er c. 60,000 Kr. Paa Vestmolen et fast, rødt Fyr. Ved Havnen er ansat en Lods, der lodser fra Fredericia til Assens og Aarø Sund. Ved Nordiske Kabel- og Traadfabrikker en Anlægsbro med 7 m Vand; Importfirmaet A. C. Hansen har ligeledes sin egen Anlægsbro med 5,7 m Vand (Losning af Kuldampere); ved Kongebro er en lille Baadehavn.

I gejstlig Henseende udgør Købstaden med Landdistriktet eet Pastorat. Byen er Bopæl for en Dommer og en Politimester (se p. 269). Den hører under Assens Amtstuedistr., Middelfart Lægekr. (Kredslægen bor her) og har 1 Apotek (opr. 1799). Den hører til Amtets 5. Folketingskr. (Opstillingskr.), for hvilken den er Valgsted, Middelfart Skatte- og Skyldkr., Gamle Assens Amts 2. Forligskr. og 3. Udskrivningskr. 220. Lægd, samt er Sessionssted for Lægderne 201-20.

Ved Postvæsenet er ansat en Postmester og 4 Assistenten, ved Telegrafvæsenet en Bestyrer, ved Toldvæsenet en Toldforvalter og 2 Assistenten.

Jærnbaner. Om Statsbanestrækningen Odense-Strib og om den nordvestfynske Bane se p. 321-22. Med Statsbanerne befordredes i Driftsaaret 19<sup>20</sup>/<sub>21</sub> fra Middelfart 81,484 Personer, samt som Transit fra Nordvestfynske Bane 5,407 Personer. Totalvægten af Gods og Kreat. ankommet med Statsbanerne til M. udgjorde 28,146 Tons samt som Transit via M. til Nordvestfynske Bane 28,708 Tons, og afgaaet fra M.

18,868 Tons, samt som Transit til Nordvestfynske Bane 3,929 Tons. Med Nordvestfynske Bane befordredes 19<sup>20/21</sup> fra M. 25,096 Personer. Totalvægten af Gods og Kreaturer ankommet til M. med Nordvestfynske Bane udgjorde 924 Tons og gaaet fra M. 2784 Tons.

Dampskibsruiter. Byen staar i 2 G. ugtil. Dampskibsforbindelse med København. I Sommertiden fl. G. dagl. Dampskibsforb. med Fredericia, Kolding og Sommerudflugtssteder i Omegnen (A/S Middelfart Dampskibsselsk.) Hele Aaret Motorfærge til Snoghøj, der benyttes stærkt af Automobiltrafikken.

**Historie.** Middelfart nævnes i Vald. II's Jordeb. — *Mæthlefar* og *Mæthælfar* — som Kongens Ejendom (Middelfart Sund nævnes allerede i Knytlingesaga, da Bønderne fra Jylland satte over det efter den flygtende Konge, Knud den hellige); Navnet kommer af, at Stedet var det mellemste af de 3 Overfartssteder over Lille-Bælt; Strib, Middelfart og Fønsøre. Der har vel paa Kong Vald. II's Tid ligget en Kongsgaard („Gormsborg“, vel blot et sagnagtigt Navn for den formodede Borg, af hvilken man har ment at have fundet Rester — Kampesten, Munkesten, en gammel Brolægning m. m. — ved Gravning paa en Mark i den vestl. Ende af Byen ved Kirkegaarden; i en Præsteindberetning fra 1623 hedder det ogsaa, at „Medelfarts vestre Ende skal være den ældste, hvori tilforn skal have været en Herregaard, kaldet Borgen“). Begyndelsen til Byen har vel været et lille Fiskerleje. Aar 1496 gav Kong Hans Byen de samme Privilegier som Odense og Assens af tidligere Konger havde faaet; senere bekræftedes de bl. a. 1540, 1569 og 1596. Byen nævnes flere Gange i Middelalderens Historie. Aar 1287 blev den afbrændt af Kongemorderne; 1296 var der Underhandlinger her mellem Erik Menved og Erik Præstehader og 1306 og 1310 mellem Kongen og Brødrene Hertug Vald. IV af Sønderjylland og Hertug Erik af Langeland. I Beg. af 1359 blev 3 jydske Adelsmænd, Niels Bugge til Hald, Ove Stisen til Eskebjerg og Peder Andersen (Hvide) til Margaard paa Hjemrejsen fra Slagelse, hvor de forgæves havde underhandlet med Vald. Atterdag, myrdede i Middelfart af nogle Fiskere; men Mistanken for Mordet faldt paa Kongen, skønt han højtidelig fralagde sig Skylden. Beboerne af de Huse i Vestergade, hvor Gerningsmændene boede, maatte fra den Tid betale aarl. en Afgift i Jordskyld eller Blodpenge, de saakaldte „Buggespenge“ (49 Sk. i Stedet for den odiøse Tremarksbøde), en Skat, som først blev ophævet 1874. Middelfart har vel altid hørt til Fyns mindre Byer, men dens Beliggenhed som Overfartssted har stadig givet den en vis Betydning. Chr. II opholdt sig oftere her som Gæst hos Borgm. Oluf Bang; efter at have modtaget den jydske Adels Opsigelsesbrev i Vejle <sup>22/1</sup> 1523 forblev han her næsten en Maaned. Paa den anden Side medførte denne Beliggenhed ogsaa en Fare for Byen i Krigstider, saaledes i Grevens Fejde, da man maatte udrede 600 Lod Sølv og senere 1000 Gylde, i Svenskekrigen, da de allierede Tropper i Nov. 1659 gik over til Fyn ved Byen, og i den første slesvigske Krig, da Preusserne bombarderede den <sup>8/6</sup> 1848, skønt den var en aaben og forsvarsløs By. Om den nogen Sinde har været egentl. befæstet, vides ikke; ifl. Chr. IV's Forordn. af 1628 skulde den omgives af Volde og Grave; paa Resens Atlas ses ikke Spor af Befæstninger, men i Dske Atl. omtales dog 2 Grave og Volde S. for Byen, der henføres til Svenskekrigen 1658. Som Fyns andre Byer havde den lidt stærkt ved Svenskekrigen; 1672 havde den 756 Indb. I 18. Aarh. gik det endnu mere tilbage for den, hvortil store Ildebrande og Farsot bidrog; 1746 afbrændte en Del af Byen (25 Huse i Søndergade), 1761 hærgedes den af Blodgang (1769: 735 Indb.), og <sup>2/6</sup> 1791 brændte 14 Gaarde og Huse; 1735 var den saa fattig, at den ikke kunde lønne Byfogeden og Byskriveren; den havde i Slutn. af 17. Aarh. mistet det meste af sit Jordtilliggende, som var kommet under Hingsavl, og efter Fredericias Anlæg gik det meste af Færgefarten over Strib til stor Skade for Byen. I 19. Aarh. er den gaaet en Del frem. En Skuffelse var det, at den fynske Jærnbane ikke, som først projekteret, fik sit Endepunkt ved Middelfart, og den nordvestfynske Bane har vistnok ikke gavnnet Byen videre; dens Opland er lille, og meget af Handelen gaar til de oplomstrende Stationsbyer og til Odense. Derimod har Anlægget af Sindssygehospitalet været til Gavn for Byen, ligesom Jærnstøberiet og Kabelfabrikken har skaffet Beskæftigelse for mange Mennesker. Ogsaa som Turistby har Byen paa Grund af sin smukke Beliggenhed faaet nogen Betydning.

Byen har haft en Latinskoole, som havde Lokale i Brogade i en Bygning, som senere er blevet anvendt til Pakhus. Skolen har vistnok været til før Reformationen, da der alt 1507 nævnes Skolarer; den blev nedlagt 1739. — Byen havde i 18. Aar-

hundrede 3 Porte, Vesterport (nedbrudt 1813), Østerport og Sønderport. — Byen har haft et Marsvinsjægerlav, hvis Skraa er fra 1593, men som aabenbart er langt ældre; saaledes køber 1508 Dronn. Christine Marsvin fra M.; 1523 svarer Lensmanden paa Hingsavl bl. a. 20 Marsvin i Afgift; 1541 bilægges en Strid mel. Middelf. og Gamborg om Retten til Marsvinsfangsten, hvorunder ældre Privilegier paaberaabes. Lavet bestod af 30 Medl.; Jagten foregik paa den Maade, at Dyrene fra Bæltet dreves ind i Gamborg Fjord, toges paa Land med Vaad, og dræbtes med Knive. Marsvinstranen benyttedes bl. a. til Gadebelysning i Odense indtil 1853. I 1880'erne fangedes indtil 1800 Stk. aarlig, men 1892 ophørte Fangsten paa Grund af, at Tranpriserne var saa lave, at den ikke længere lønnede sig. Lavet ophævedes ved kgl. Res. af  $\frac{1}{5}$  1899. I Krigsaarene 1916-19 genoptoges Fangsten; et Aktieselsk. paa 200,000 Kr. stiftedes 1918, og 19 Fiskere deltog i Jagten, hvis Udbytte eksporteredes til Tyskland; der fangedes 300-700 Stk. aarlig. (Se Chr. Behrendt, Om Marsvinsjæger-Lauget i M., i Aarb. f. Odense og Assens A. 1921).

I Middelfart er født 1579 Biskop Mads Jensen Medelfar og 1772 Rektor S. N. J. Bloch.

Litt.: J. Bluhme, Beskr. over M. Købstæd osv., Odense 1795. — Se ogsaa Aktstykker osv. til Oplysn. af Danm. indre Forh., udg. af Fyens Stifts literaire Selskab, I p. 159, Saml. til Fyns Hist. III p. 183, og Kirkeh. Saml. 3. R. V p. 475 fl. og 4. R. IV p. 171 fl. — S. H. Klausen, Ved Lillebælt eller Middelfart Sunds Historie, Middelfart 1867. — C. C. Clausen, M. og Omegn, i Danmarks Byer og deres Mænd IV, Kbh. 1900. — N. Ehrenreich, M. By, i Dske Byer og deres Mænd XXI, Aarhus 1917. — J. P. Mosegaard, M. By, i Fynske Byer og deres Mænd X, Kbh. 1917. — En Indber. om M. 1735 trykt i Aarb. f. Odense og Assens A. 1916.

## Assens.



1535



1591

**Assens Købstad** ligger i Baag Hrd. under  $55^{\circ} 16' 9,40''$  n. Br. og  $2^{\circ} 40' 57,56''$  v. L. for Kbh. —  $9^{\circ} 53' 42''$  ø. L. for Grw. — (beregnet for Kirketaarnets Spids). Byen ligger ved Lille-Bælt, der her er c. 11 km bredt, ved en lille Bugt, der mod S. og V. begrænses af Halvøen Næs, og paa et mod Ø. jævnt opadskraanende Terræn, medens den mod N. og S. omgives af nogle smaa Bakker. Ved Kirkens nordre Side i den nordøstl. Udbygn. er Højden 8,1 m, paa Hjørnet af Møllevej og Østergade ved Præstegaarden 12,1 m; i Nørre-Allé udfor Brahesborgvejen er Højden 40,1 m. Afstanden fra Odense i lige Linie er c. 35 km (ad Jærnbanen 44 km), fra Faaborg c. 30 km, fra Svenborg c. 51 km, fra Middelfart c. 28 km. Byens største Udstrækning fra V. til Ø. er c. 1100 m, fra N. til S. er den største Bredde c. 850 m. Hovedaaren er Østergade, som gaar mod Ø. fra Jærnbangade og fører ud til Odensevejen; omtr. parallelt med den gaar Strand-