

J. P. TRAP

KONGERIGET
DANMARK

FJERDE OMARBEJDEDE UDGAVE

UNDER MEDVIRKNING AF VIDENSKABSMÆND, FAGFOLK OG
STEDLIGE MEDDELERE FRA ALLE LANDETS EGNE

UDARBEJDET AF

HARALD WEITEMEYER

III. BIND

SORØ AMT · PRÆSTØ AMT
BORNHOLMS AMT

KØBENHAVN 1921

G. E. C. GADS FORLAG

(FREDERIK GAD)

	Pag.		Pag.
Munke-Bjærgby (egen Komm.).....	113	Sørbymagle (Sørbymagle-Kirkerup Komm.)	200
Nordrup (Nordrup-Farendløse Komm.)	138	Taarborg (egen Komm.)	189
Nordrup (Sønderup-Nordrup Komm.)..	171	Teestrup (egen Komm.)	159
Omø (egen Komm.)	222	Terslev (egen Komm.)	146
Ottestrup (Sorterup-Ottestrup Komm.)	174	Ting-Jellinge (Haarslev-Ting-Jellinge Komm.)	205
Pedersborg (egen Komm.)	97	Tjæreby (egen Komm.)	213
Ringsted Landsogn (egen Komm.)....	121	Tystrup [Tjustrup] (Tystrup-Halagerlille Komm.)	224
Sigersted (Bringstrup-Sigersted Komm.)	126	Vallensved (egen Komm.)	235
Skt. Mikkel's Landsogn (egen Komm.)..	168	Valsøllille (Jystrup-Valsøllille Komm.)..	133
Skt. Peders Landsogn (egen Komm.)..	161	Vemmelev (Vemmelev-Hemmeshøj Komm.)	184
Slaglille (Slaglille-Bjærgede Komm.)... 108		Venslev (Holsteinborg-Venslev Komm.)	207
Skørpinge (Skørpinge-Faardrup Komm.)	198	Vester-Broby [Braaby] (egen Komm.)..	101
Slots-Bjærgby (Slots-Bjærgby-Sludstrup Komm.)	177	Vetterslev (Vetterslev-Høm Komm.)... 141	
Sludstrup (Slots-Bjærgby-Sludstrup Komm.)	178	Vigersted (egen Komm.)	134
Sneslev (egen Komm.)	144	Øde-Førslev (egen Komm.)	143
Sorterup (Sorterup-Ottestrup Komm.)..	173	Ørslev (egen Komm.)	147
Stenmagle (egen Komm.)	119	Ørslev (Ørslev-Sønder-Bjærg Komm.)	210
Sønder-Bjærg (Ørslev-Sønder-Bjærg Komm.)	212	Øster-Broby [Braaby] (egen Komm.)..	155
Sønderup (Sønderup-Nordrup Komm.)	170		

PRÆSTØ AMT 259—518

Købstæder: Næstved p. 282. — Præstø p. 264. — Stege p. 324. — Store-Heddinge p. 274. — Vordingborg p. 305.

Herreder: Baarse p. 459. — Bjæverskov p. 337. — Fakse p. 383. — Hammer p. 433. — Mønbo p. 491. — Stevns p. 359. — Tybjerg p. 410.

Sogne (og Landkommuner):

Allerslev (egen Komm.)	474	Gørslev (Vollerslev-Gørslev Komm.) ..	343
Alslev (egen Komm.)	387	Haarlev (Haarlev-Himlingøje Komm.)..	354
Aversi (egen Komm.)	412	Hammer (egen Komm.)	449
Baarse (egen Komm.)	467	Havnelev (egen Komm.)	381
Bavelse (Glumsø-Bavelse Komm.)	424	Hellested (egen Komm.)	373
Beldringe (egen Komm.)	469	Hellevmagle [Herlufmagle] (egen Komm.)	416
Bjæverskov (egen Komm.)	341	Herfølge [Herfølge] (egen Komm.)... 344	
Bogø (egen Komm.)	517	Himlingøje (Haarlev-Himlingøje Komm.)	356
Borre (egen Komm.)	502	Holme-Olstrup (egen Komm.)	439
Dalby, se Sønder-Dalby.		Holtug (egen Komm.)	366
Damsholte (egen Komm.)	510	Hylleholt (egen Komm.)	397
Elmelunde (egen Komm.)	500	Højerup (egen Komm.)	361
Endeslev (Endeslev-Vraaby Komm.)... 357		Jungshoved (egen Komm.)	472
Everdrup (egen Komm.)	462	Kalvehave [Kallehave] (egen Komm.) .	483
Fakse (egen Komm.)	393	Karise (egen Komm.)	383
Fanefjord (egen Komm.)	513	Kastrup (egen Komm.)	456
Fensmark (Fensmark-Rislev Komm.) ..	419	Keldby (egen Komm.)	497
Frøslev (egen Komm.)	378	Kongsted (egen Komm.)	398
Glumsø (Glumsø-Bavelse Komm.)	423	Køng (egen Komm.)	452

	Pag.		Pag.
Lellinge (egen Komm.)	338	Stege Købstads Landdistrikt (Stege Komm.)	494
Lidemark (egen Komm.)	339	Stege Landsogn (egen Komm.)	494
Lille-Heddinge (egen Komm.)	379	Store-Heddinge Landsogn (egen Komm.)	360
Lundby (egen Komm.)	450	Strøby (egen Komm.)	371
Lyderslev (egen Komm.)	376	Sværdborg (egen Komm.)	454
Magleby (egen Komm.)	364	Sædder (egen Komm.)	347
Magleby (egen Komm.)	504	Sønder-Dalby (Sønder-Dalby-Tureby Komm.)	407
Mern (egen Komm.)	481	Taarnby (Valløby-Taarnby Komm.)	354
Mogenstrup (Nestelsø-Mogenstrup Komm.)	442	Toksværd (egen Komm.)	434
Nestelsø (Nestelsø-Mogenstrup Komm.)	441	Tureby (Sønder-Dalby-Tureby Komm.)	408
Nyord (egen Komm.)	515	Tybjerg (egen Komm.)	413
Næsby (Næsby-Tyvelse Komm.)	426	Tyvelse (Næsby-Tyvelse Komm.)	429
Næstved Skt. Mortens Landdistrikt (Næstved Komm.)	432	Udby (egen Komm.)	476
Næstved Skt. Peders Landdistrikt (Næstved Komm.)	432	Ulse (egen Komm.)	404
Olstrup, se Holme-Olstrup.		Valløby (Valløby-Taarnby Komm.)	348
Præstø Købstads Landdistrikt (Præstø Komm.)	460	Varpelev (egen Komm.)	372
Rislev (Fensmark-Rislev Komm.)	420	Vejlø (Vejlø-Vester-Egesborg Komm.)	444
Roholte (egen Komm.)	402	Vemmetofte (egen Komm.)	389
Rønnebæk (egen Komm.)	436	Vester-Egede (egen Komm.)	411
Sandby (Sandby-Vrangstrup Komm.)	430	Vester-Egesborg (Vejlø-Vester-Egesborg Komm.)	448
Skelby (egen Komm.)	421	Vollerslev (Vollerslev-Gørslev Komm.)	341
Skibinge (egen Komm.)	471	Vordingborg Landsogn (egen Komm.)	486
Smerup (Spjellerup-Smerup Komm.)	375	Vraaby (Endeslev-Vraaby Komm.)	358
Snesere (egen Komm.)	465	Vrangstrup (Sandby-Vrangstrup Komm.)	431
Spjellerup (Spjellerup-Smerup Komm.)	388	Ørslev (egen Komm.)	477
		Øster-Egede (egen Komm.)	405
		Øster-Egesborg (egen Komm.)	478

BORNHOLMS AMT 519—652

Købstæder: Aakirkeby p. 575. — Allinge-Sandvig p. 556. — Hasle p. 551.

— Neksø p. 568. — Rønne p. 536. — Svaneke p. 563.

Herreder: Nørre-Hrd. p. 599. — Sønder-Hrd. p. 637. — Vester-Hrd. p. 582.

— Øster-Hrd. p. 622.

Sogne (og Landkommuner):

Aaker (egen Komm.)	644	Knudsker (egen Komm.)	583
Allinge-Sandvig Købstæders Landdistrikt (Allinge-Sandvig Komm.)	607	Nyker (egen Komm.)	585
Bodilsker (egen Komm.)	638	Nylarsker (egen Komm.)	595
Christiansø (ingen Komm., sorterer under Marineministeriet)	647	Olsker (egen Komm.)	616
Gudhjem (Øster-Larsker-Gudhjem Komm.)	626	Pedersker (egen Komm.)	642
Hasle Købstads Landdistrikt (Hasle Komm.)	600	Povelsker (egen Komm.)	640
Ibsker (egen Komm.)	634	Rutsker (egen Komm.)	603
Klemensker (egen Komm.)	600	Rø (egen Komm.)	619
		Vester-Marie (egen Komm.)	588
		Øster-Larsker (Øster-Larsker-Gudhjem Komm.)	622
		Øster-Marie (egen Komm.)	629

Mønbo Herred.

Sognene: Stege Købstads Landdistrikt, Stege Lands., Keldby, Elmelunde, Borre, Magleby, Damsholte, Fanefjord, Nyord, Bogø.



1326

Herredet bestaar af den ved Sydøstspidsen af Sjælland liggende Ø Møn, der skilles fra Sjæll. ved Ulvsund og fra Falster ved Grønsund, samt af Øerne Nyord, Bogø, Farø, Lindholm, Tyreholm med flere mindre Øer. Selve *Møn*, mel. $54^{\circ} 53'$ og $55^{\circ} 3'$ n. B. og $0^{\circ} 1'$ og $0^{\circ} 28'$ v. L. for Kbhvn., strækker sig fra V. til Ø. c. 30 km, medens dens Bredde fra N. til S. veksler mellem c. 3 og 10-11 km. Øens Form er meget uregelmæssig, især paa Nordkysten, hvor den udsender flere Halvøer, saaledes Ulvshale og Kosterland, mellem hvilke ligger Bugten Stege Strand, der atter afsætter Noret inden for Stege; Sydkysten dan-

ner ved en jævn Bue mod N. Hjelms Bugt. M. H. t. Højdeforholdene maa man skelne mellem en mindre, østl. Del, Høje-Møn, og en større vestl. Del, hvilke skilles ved en bred, fra N. til S. gaaende Sænkning (over Borre-, Busemarke- og Raaby Mose), som kun ligger lidt højere end Havets Overflade, indtil 3 m paa højeste Sted. *Høje-Møn* er en tæt sluttet Masse, hvis Rygning ligger nær ud ved Havet, og hvis Affald til Kysten næsten hele Vejen er en brat Klint, medens Højlandet skraaner mod V. jævnt ned til Sænkningen først med storslaaede senere med temmelig afglattede Former; endnu ved Magleby henved godt 3 km fra Klinten er Højden c. 50 m, men herfra sænker Landet sig stærkt, men jævnt mod Borre-Lavningen. De højeste Punkter ligger noget inden for Klinten paa eller ved Rygningen, nemlig Aborrebjærg, 143 m, og Kongsbjærg, 135 m, medens de højeste Punkter paa de af dybe Kløfter eller „Fald“ afbrudte hvide Kridtklinter er Dronningestolen og Hylledals Klint, 128 m. Den større, vestl. Del af Øen er forholdsvis lavtliggende med smaa, bakkede Former; i Nærheden af Elmelunde naar det dog op til 50 m, men gaar jævnt over i det lavere Terræn. Borren, i Nærheden af Koster, danner derimod en isoleret Højde paa 33 m; Præstebjærg ved Vollerup hæver sig til 47 m (trig. St.) og er det højeste Punkt i den vestligste Del. Lavtliggende Mose- og Engstrækninger danner dels Fortsættelse af Stege Nor, eller skærer sig flere Steder ind i Landet; den lave Halvø Ulvshale og Haarbølle-Strækningen ved Grønsund er udstrakte Partier af gamle Strandvolde. Underlaget paa Møn er overalt Skrivekridt, der dog uden for den østligste Del af Høje-Møn samt ved Vestenden af Stege Nor ikke naar op over Havfladen; kun i Strækningerne nærmest Klinten naar det tæt til Overfladen eller udgør selve denne. I Modsætning til Kridtets uforstyrrede Lejring ved Stevns Klint er det her stærkt forstyrret og tilsyneladende regelløst lejret; gennem Sidetryk er

mægtige, indtil 80 m tykke Kridtflager skudt over hinanden, og den ændrede Lagstilling markeres gennem Flintlagenes Stilling; „Faldene“ er dannede af Istidens Jordlag, der er forstyrrede sammen med Kridtet, og for en stor Del bevoksede med frodig Bøgeskov. Møns Klint hører til Landets naturskønneste og er en enestaaende Dannelse, op imod hvilken kun Rügens Klint kommer; gennem uforvarlig Fjernelse af Kystens beskyttende Materiale har denne dog i de sidste Aartier lidt stor Skade, og en Del af de smukkeste Klinter (Forchhammers Pynt og Vitmunds Nakke) er derved delvis nedstyrtede og ødelagte som Udsigtspunkter. Jordbunden over Klinten er som i øvrigt paa Øen frugtbar Agerjord; kun paa enkelte Steder ved Klinten træder Kridtet saa nær op, at Dyrkning er udelukket eller lidet lønnende. De omliggende smaa Øer er lave, paa Bogø hæver et Punkt sig dog til 32 m. Paa Skov er Herredet ikke rigt (1930 ha), og Vandløbene og Søerne er kun smaa. M. H. t. Frugtbarheden i det hele hører det til Amtets middelgode Hrd., idet der i Gnmst. gaar c. 10,5 Td. Ld. paa 1 Td. H. Det saml. Areal udgør 23,084 ha (c. 231 km²), deraf Vandar. 141; Møn selv er 21,742 ha (218 km²). Ager og Engs Hartk. og det halv. Skovskuldsh. udgjorde $\frac{1}{2}$, 1905 3983 Td. I Herredet ligger Købstaden Stege. Folketallet var $\frac{1}{2}$, 1916 13,447 (1801: 7568, 1850: 11,799, 1901: 13,535)*). I gejstl. Hens. danner det eet Provsti med Baarse Hrd. undt. Bogø (og Farø), der hører under Falster Nørre-Hrds. Provsti i Maribo Amt.

Møn kaldes i Vald. II's Jordeb. *Møen* og *Møn*; i latiniseret Form hedder det, som i Roskildebispens Jordeb. c. 1370, *Meonia* (eller *Meyonia*), hos Adam af Bremen *Moyland*; man har ogsaa antaget, at det i ældre Edda (Völsungakviða) nævnte Móinsheimar skulde være Møn; det omtales her som Kampplads i en Strid med „Granmarssønnerne“. Efter Sagnet beherskedes Øen i sin Tid af to Jætter el. Høvdinge, Jøjin Opsal, der havde Høje-Møn, og Grøn, som herskede over den vestl. Del, og efter hvem Grønsund fik Navn. Den hærgedes meget i 12. Aarhundrede af Venderne. Dens vigtigste Erhverv i Middelalderen var Sildefiskeriet, og den havde da en Købstad, nu Landsbyen Borre, der laa ved den Sænkning, som tidligere var vandfyldt og skilte Høje-Møn fra den øvrige Del af Øen; senere, efter at Borre var blevet ødelagt af Lübeckerne (se p. 335), blev Stege Øens eneste Købstad. Under Svenskekrigen 1658-60 gjorde Øen tapper Modstand under Anførsel af Just Ebel og Ritmester Hans Schrøder (senere adlet som Löwenhielm), der ledede Forsvaret henved et Aar mod flere af Karl Gustavs Generaler, indtil Øen gik tabt ved Forræderi i Kampen paa Lille-Damme Mader 29. Maj 1659, hvor Schrøder blev saaret og fanget, og Øen led meget ved Fjendens Plyndringer.

At der paa Møn alt tidligt har været Kongsgods, ses af Vald. II's Jordeb. I 14. Aarh. havde ogsaa Roskildebisperne store Besiddelser paa Øen, saaledes en Skov paa Klinten („supra Mønaklint“). Ved Reformationen kom dette Gods ind under Kronen, som efter senere at have erhvervet det tidligere Adelsgoods ejede hele Øen. Det mønske Gods blev i de næste 150 Aar forvaltet som det øvrige Kronens Gods. Efter Enevældens Indførelse overlodes den 1662 for en aarl. Afgift til Niels Pedersen Rumohr og efter hans Død 1663 til Enken Karen Andersdatter (Chr. IV's Frille), der 1664 kaldes Øens Forvalterske. Den danske Konges Faktor i Amsterdam Gabriel Marselis og Sønnen Baron V. Gyldenchrone († 1683) havde saa Øen i Pant i henved 20 Aar. I 1685 fik Hestgarden Standkvarter paa Øen, og dens Chef S. Chr. Plessen blev tillige Øens Amtmand; men det blev den største Ulykke for den. Plessen var hensynsløs og brutal, og han og Mandskabet, der for det meste var hvervede Tyskere, pinte og udsugede Beboerne, saa de nedsank i den største Fattigdom (se p. 336). Til sidst blev Kongen nødt til at hæve Indkvarteringen 1697 (Plessen blev afsat 1699 og tiltalt; han døde i Fængsel 1704). Kongen søgte atter at ophjælpe Øen ved under $\frac{12}{10}$ 1696 at tilbyde inden- og udenlandske Søfolk og Haandværkere fri Bolig, noget Korn og andre Begunstigelser, hvis de vilde nedsætte sig i de af en Del af Garderhusene indrettede saakaldte Baads-

*) Fiskeriet, især af Sild, Rødspætter, Torsk og Aal, har ikke ringe Betydning. I Fiskeriberetningen 1919 angives Fiskeriet paa Møn at beskæftige 125 Fiskere, der med 45 Motorfartøjer, 48 Sejlartøjer og 13 Robaade fangede for en Værdi af 111,000 Kr.

mandshuse, og der blev udvist andre Byggepladser til saadanne Huse, saa at deres Tal steg til c. 1000*). Tillige blev det ved Forordn. af 8/12 1696 gjort Bønderne til Pligt, som Vederlag for at Vornedskabet ophævedes, at lade en af deres Sønner, naar de havde flere, gøre dygtige til Sømandsskab (se om Navigationsskolen p. 330 og 336). Dog var denne Sømandskoloni, der mest bestod af sammenløbet Pak, kun af kort Varighed. Allerede 1721 begyndte man at inddrage Baadsmændkvartererne. De to Ladegaarde, Stege Ladegaard og Elmelundegaard, der i det mindste fra Chr. IV's Tid var de eneste Gaarde paa Landet, hvortil Bønderne gjorde Hoveri, blev nedlagte omtr. samtidig med Gardeindkvarterings Ophør. Fra den Tid var der ingen Hovedgaarde paa Øen, Bønderne var helt fri for Hoveri, og Øen gik frem i Velstand. Men 1769 blev Domænegodset inddelt i 5 Hovedgaarde og bortsolgt ved Auktion for 385,879 Rd. Derved opstod atter Hoveriet, og kun 257 Gaarde beholdt deres Frihed ved Køb. I 19. Aarh. er dog Fæstegaardenes Antal aftaget betydeligt; 1895 var der kun 40 med 187,6, 1905 22 med 95 Td. Hrtk., nu er næsten alt Fæstegodset afløst.

Møn, der i Middelalderen har været delt i 2 Herreder, Øster- og Vester-Hrd., udgjorde fra 1660 et eget Amt, *Møns Amt*, indtil det (ifl. Reskr. af 1793 og Plakat af 1794) 1803 forenedes med Præstø Amt (se p. 263).

I antikvarisk Hens. frembyder Øen ikke liden Interesse. Fra saa at sige alle Kulturafsnit lige fra den ældre Stenalder til Oldtidens Slutn. er der gjort Oldsagfund, og jordfaste Mindesmærker, Stengrave og Gravhøje, kendes i stort Antal, især dog paa Øens vestl. Halvdel og længst mod Ø. Tillige viser baade Fund og Mindesmærker, at det i hvert Fald til Tider har været en stor, velstaaende og evnerig Befolkning, Øen har huset. Ældre Stenalder Bopladser, til dels af stort Omfang, er trufne flere Steder langs Kysterne, og af monumentale Stengrave fra yngre Stenalder vides der at have været ikke mindre end c. 20 Jættestuer, 45 Langdysser, 5 Runddysser og 25 fritstaaende Dyssekamre. En Del heraf er endnu bevaret. Flere af Stengravene hører til Landets anseligste, smukkeste og mest karakteristiske; en Langdysse ved Fanefjord Kirke og Jættestuer i Damsholte Sogn har ikke mangesteds i det øvrige Danmark deres Lige. Ejendommeligt for de mønske Jættestuer er, at Kamret stundom er noget smallere ved Midten end ved Enderne. Af Gravhøje er der talt c. 400, omtr. Halvdelen nu dog sløftet eller ødelagt; snart er de ret smaa, snart meget anselige, indtil 7,5 m høje. Fund fra dem viser, at de navnlig tilhører Bronzealderen. Den ældre Jernalder er bl. a. repræsenteret ved flere romerske Bronzevarer, som Udtryk for, at Møn da har staaet i livlig Handelsforbindelse med sydligere Lande. Fra Vikingetiden foreligger nogle værdifulde Fund af Sølv- og Guldsmykker.

Litt.: J. Kaalund, Beskr. over dend Insul Møen, Kbh. 1722 (paa Vers; egtl. en rimet Bearbejdelse af H. J. Viborgs Descriptio insulæ Monæ, forf. ved 1679, Haandskr. paa kgl. Bibl.; Viborgs Bog blev oversat paa Dansk c. 1701 af Præsten J. With, og denne Oversættelse er udg. af J. K. Jensen, Stege 1902. — J. A. Dyssel, Tilforladelig Efterretn. om det navnkundige Forbjerg Møens Klint, i Danm. og Norges oekonom. Magazin 1757, p. 239 flg. — B. C. Sandvig, Omstændelig og tilforladelig Beskr. af Øen Møen, Kbh. 1776. — S. Abildgaard, Phys.-mineralog. Beskr. over Møens Klint, Kbh. 1781. — P. Bendtsen, Møen i Middelalderen, i Progr. for Frederiksborg Skole 1820. — J. Paludan, Forsøg til en antiqv., hist., statist. og geogr. Beskr. over Møen, 2 Dele, Kbh. 1822-23. — Chr. Puggaard, Møens Geologi, Kbh. 1851. S. Forf., Übersicht d. Geol. d. Insel Møen, Bern 1851. S. Forf., Geol. d. Insel Møen, Leipzig 1852. — C. Fogh, Geognost. Billeder fra Møen, Kbh. 1857. — Fr. Meisler, Møens Klint m. nærmeste Omgivelser, Stege 1862. — J. Jensen, Hist.-topogr. Beskr. over Møen, Stege 1866. — F. Johnstrup, Om Hævningsformerne i Møens Klint, i „Forhandl. ved de Skand. Naturf. Møde“, 1873 p. 69. — H. F. Rørdam, Blade af M.s Kirkehist. i 1. Halvd. af 18. Aarh., i Kirkeh. Saml. 4. R. VI. — Mindeblade fra en Udflugt til M.s Klint i Aaret 1845, Førerens efterladte Manuskr., Kbh. 1903. — V. Hintze, Trues M.s Klint med Ødelæggelse fra Havet. Medd. fra D. Geol. Foren., Kbh. 1904. S. Forf., Andragende til Landbrugsmin. om Sikringsforanstaltninger ved M.s Klint; Medd. fra D. geol. Foren., Kbh. 1914. S. Forf., i D. Bruun, Danm. V. S. Forf. En Monografi over Høje M. og Klinten, er under Trykning og vil antagelig udkomme 1922. — F. Bojsen, Jakob Suneson af Møn, Kbh. 1902; Stege Bys Bog 1904; Af Møns Hist., 4 Bd., 1905-18 (I. Den forhistoriske Tid, Kbh. 1905; II. Den ældre Middelalder, Kbh. 1906; III. Den yngre

*) Øens Baadsmænd tjente i Krig for 10 Mark maanedl. Sold. De havde ingen Jord til deres Huse. Enhver Baadsmændsenke maatte nyde Huset i et halvt Aar, „om hun imidlertid med en dygtig Baadsmænd kunde blive forsørgt“.

samt Øen *Lindholm* (1231 Lindholm) i Stege Strand (c. 5 ha); paa Øen er nylig opf. en Villa. Sydgrænsen af den nordl. Del berøres af Landevejen Stege-Lise-lund; gennem den sydl. Del gaar Landevejene til Koster og til Grønsund Færge.

Befolkning i 1916: 2691 (1801: 1193*), 1870: 2054, 1901: 2625), boende i 577 Gde og Hse. Det saml. **Hartk.** (1905): 602 Td.; 114 Gde med 563 og 331 Hse med 35, forsk. Lodder med 4 Td. Hartk., samt 17 jordløse Hse. **Ejds.** (1916): 9366, deraf **Jordv.**: 5247. **Areal:** 2785 ha, hvoraf (1912) besaaet med Hvede 134 ha, Rug 36, Byg 362, Havre 253, Blands. til Modenhed 250, Kartofler 9, Foderroer 96, Sukkerroer 246; Brak udgjorde 237 ha, Grønfoder og Græsning 703, Haver o. l. 54, Tørvemoser 10, Skov 71, ubenytt. 75, Vandar. 9. **Kreaturhold** (1919): 681 Heste, 2590 Stk. Hornkv. (deraf 1444 Køer), 66 Geder, 289 Faar, 932 Svin (1914: 2746).

I Sognet **Byerne:** *Svensmarke* (1366 Swensmarkæ) med Ml.; *Tøvelde* (1257 Tubald, 1317 Tupældæ, udt. Tøvle) med Skole; *Bissinge* (Bidsinge, c. 1370 Bilsingæ) med Ml.; de 3 Byer ligger ved Sydbredden af Noret;

Nøbbølle (c. 1370 Nybøle) med Ml.; *Tjørnemark* (1596 Tiørnemark) med Skole; *Koster* (c. 1231 Kost, hos Saxo Costa, 1596 Koestedt) med Forskole; *Lendemark* (Lindemark; 1664 Lendemark), lige S. for den fra Stege førende Storebro og regnet som dennes Forstad (se p. 324), med Forskole, Andelsmejeri, Mælkekondenseringsfabrik og Sukkerfabrik (se ndfr.); *Udby* (1596 Wdbye) med Skole. Saml. af Gde og Hse: *Hovedskov* (1596 Hoffuidskoff), *Rødeled*



Huse med Forsamlingshus (opf. 1894) og Brugsforen.; *Lille-Bissinge*, Huse. Ved Sydvestkysten af Noret *Rødkilde Folkehøjskole* (se ndfr.). Paa Spidsen af Kosterland *Koster Dampfærgehavn*, anl. 1893, ved Broen indtil 2,8 m Vand, benyttes udelukkende af Dampfærgerne til Kalvehave.

Af større Gde nævnes: *Koster Færgegaard*, 14,7 Td. H., Ejds. 170, Jordv. 132, c. 70 ha (Færgeprivilegiet, der har hørt til Gaarden, blev 1894 solgt til Præstø Amt, som da etablerede Dampfærgeforbindelsen); *Nøbbøllegd.* (før Marienlyst), 16 Td. H., Ejds. 180, Jordv. 131,5, c. 72 ha; *Gammel-Toftegd.*, 15,4 Td. H., Ejds. 125, Jordv. 107,7, c. 58 ha; *Lille-Toftegd.*, 14,3 Td. H., Ejds. 126, Jordv. 112, c. 60 ha; *Hovedskovgd.*, 15,3 Td. H., Ejds. 132, Jordv. 113, c. 67 ha; *Fælleskovgd.*, 16,9 Td. H., Ejds. 165, Jordv. 148, c. 68 ha. Desuden *Thorsvigd.*

Stege Lands., en egen Sognekommune, har Tingsted i Stege og hører under Retskr. Stege Kbst. m. m., Politikr. Vordingb. Kbst. m. m., Møns Amtstuedistr. (Stege), Sydsjæll. Lægekr., Vordingb. Skattekr., Møns Skyldkr., Amtets 4. Folke-

*) incl. det nuv. Stege Kbst. Lddistr.

tingskr., 5 Forligskr. og 2. Udskrivningskr.' 173. Lægd. Beboerne søger Stege Kirke.

Rødkilde Folkehøjskole blev opr. 1865 af den kendte Politiker Frede Bojsen i et lejet Lokale i Tjørnemark (en Bondegd.) og 1866 flyttet til sin nuv. Plads, efter at Bygningerne var opf. (Arkt. L. Fenger) med Badstuen ved Frederiksborg som Forbillede (Bojsens egen Plan); Navnet blev taget efter en jærnholdig Kilde i Haven (nu overbygget med et Kildehus af Kridtsten). Forstanderboligen er forb. med Skolebygningen ved en Havemur. Senere er der opf. flere Bygninger, saaledes et Forsamlings- og Gymnastikhus med Stald i Kælderen (1878, Arkt. Povlsen Nørbjerg), en ny Skolebyggn., Lærerbygninger m. m. I den c. 5 ha store Have, der indeholder fl. sjældne Træer (en *Wellingtonia gigantea*, vistnok den højeste her i Landet, og en *Paulownia Japonica*, som skal være det eneste, som har blomstret her), findes Mindesmærker for Bojsens 1. Hustru Karen Anker († 1866, Billedh. C. Hartmann) og 2. Hustru Augusta Konow († 1906, norsk Billedh.



Fra Rødkilde.

Rasmussen). I en Mindelund ved Vejen lige overfor Skolen er der rejst fl. Mindesten: for Jakob Sunesen, † 1246 (paa en Rest af Stege Slot), Jon Little, † 1307 (der formentlig har ejet Gods her), Hans Schrøder Løvenhjem, Møns Forsvarer 1659 (se p. 492), Præst i Stege F. E. Bojsen, Bojsens Fader, „Budstikke-Bojsen“, † 1882 (Monum. af C. Rohl Smith), og Valgmenighedspræst Vilh. Birkedal († 1892, f. paa Aalebæksgd.). Til Skolen har været knyttet en Haandværker- og en Havebrugsskole (nedl. 1905); nu er der en Landbrugsskole og en Fribørnsskole. Skolen, der indtil 1921 har været besøgt af 7000 Elever, havde fra Beg. c. 30, 1866 c. 60; 1921 har den 70 Elv. Bojsen selv var Forstander 1865-70 og 1905-9; nuv. Forstander er hans Svigersøn Vagn Møller.

Stege Sukkerfabrik, tilh. A/S „De danske Sukkerfabrikker“, ligger ved Stege Havns ene Arm, „Sukkerhavnen“. Fabrikken og 4 Saftstationer blev opf. 1883-84 under G. A. Hagemanns Ledelse af Ingeniør H. Hammerich og Arkt. L. P. Fenger. Det skyldes Højskoleforst. Bojsens Indflydelse, at Møn blev foretrukket til Anlægget. Centralfabrikken modtager Saften fra Stege, Pollerup, Holme (anl. 1894), Damsholte og Damme Saftstationer paa Møn samt Mern Saftstat. paa Sjælland (anl. 1902). Rørledningerne mellem Stationerne og Fabrikken er 35 km. En Tankdamper paa 300 T. fører Saften over fra Kalvehave til Stege. Dampkedlernes Hedeflade er 2435 m², Maskinkraften 1270 HK, Elektricitetsproduktionen 99 KW, Vandforbruget 1000 m³ pr. Time. Til Holme Saftstat. hører 11 km Transportbane. Til Stege Saftstat. hører 2 Slæbedampere og 20 Pramme, der laster fra 15-80 T. Sukkerroer. Fabrikken er gentagne Gange udvidet. Dens Ejendoms-

skyld er 2,339,500 Kr. Den forarbejdede 1884 18,906 T. Sukkerroer fra 680 ha og 1920 85,481 T. fra 4115 ha. I Kampagnen beskæftiges 700, udenfor denne 150 Md. Skorstenen er 64,3 m høj.

Kosterland var før den 1872-74 foretagne Tørlægning af Kostervig kun ved en smal Landstrimmel forbundet med Møn. Paa Landtangen lod Karl X Gustav anlægge en nu næsten nedpløjet Skanse med Bastioner i de 4 Hjørner. — Af de to *Hovedskovgde* har den ene (med en smuk Skov) været Landsdommersæde i Middelalderen. — Ved Lendemarke har der staaet et gammelt Teglværk, ved hvilket der er fundet mange halvbrændte Munkesten; Grunden, c. 7,5 m i Firkant, var af Kampesten.

Ved det sydvestl. Hj. af Stege Nor paa *Hvidtebanke* fandtes for en Del Aar siden en gl. Kirkegaard med mange Grave og Rest af Kirkegaardsmuren, men der var ikke Spor af nogen Kirkebygning; maaske har der her staaet en Trækirke. Stedet kaldtes fra gl. Tid „*Øde Kirke*“, som nu er indhugget paa en Sten. Paa Kirkegaarden fandtes og undersøgtes i Slutn. af 19. Aarh. en Stenaldersgrav, nu genopstillet paa den forbi-løbende Grøtteveid. Paa s. Plads har der tidligere været store Stenaldersgrave. — Paa Stege Rødstensmark har ligget et lille Kapel; i 1770'erne besøgtes dets Ruiner endnu af Syge Skt. Hans Dag. I Sognet har i 16.-17. Aarh. ligget Søgaard og Enkebølle Gde; i Svensmarke nævnes 1688 Storkegaarden som øde.

Paa Nøbbølle Mark ligger Gravhøjen *Jordhøj* omsluttende en anelig, fredl. Jættestue, udgravet i 1837; det c. 10 m lange, omtr. mandshøje Kammer er sat af 24 Sten og dækket med 6 Overliggere; paa en af Stenene i den c. 8 m lange Gang ses flere skaalformede Fordybninger. Tæt N. herfor har ligget en anden Høj med Jættestue, og ved Udby og Tøvelde har der ligeledes været Jættestuer. Spredt i Sognet kendes c. 60 Gravhøje, men de fleste er nu sløjfede; fredl. er i Skellet mellem Svensmarke og Tostrup en langstrakt Høj, *Lundehøj*, hvori har været en stor Stengrav. 7 kønt beliggende Høje ved Bissinge danner en af Møns smukkeste Højgrupper. — Fra den inddæmmede Kostervig og fra flere Punkter paa Øens Nordvestkyst hidrører ældre Stenalders Fund.

Keldby Sogn strækker sig fra Sydcoysten næsten op til Nordcoysten og begrænses mod V. af Stege Lands. og Købstadjorder og mod N. og Ø. af Elmelunde S.; omtr. paa Midten skærer den østl. Del af Stege Nor sig ind. Kirken, lige N. for Noret, ligger c. 4 km Ø. for Stege. De lavtliggende, noget bakkede og bølgeformede Jorder er ler- og sandmuldede; i den nordl. Del ligger Maglemose, mod Syd Holmose, N. for Maglemose den lille Spejlsby Skov. Gennem Sognet gaar Landevejen fra Stege til Liselund.

Befolkning i 1916: 1181 (1801: 805, 1850: 1322, 1901: 1250), boende i 265 Gde og Hse. Det saml. **Hartk.** (1905): 459 Td.; 88 Gde med 431 og 144 Hse med 26, forsk. Lodder med 2 Td. Hartk., samt 14 jordløse Hse. **Ejdsk.** (1916): 4644, deraf **Jordv.**: 3474.

Areal: 2033 ha, hvoraf (1912) besaaet med Hvede 182 ha, Rug 20, Byg 289, Havre 168, Blands. til Modenhed 189, Kartofler 12, Foderroer 57, Sukkerroer 204; Brak udgjorde 225 ha, Grønfoder og Græsning 505, Haver o. l. 47, Tørvemoser 16, Skov 5, ubenyttet 5, Vandar. 15. **Kreaturhold** (1919): 450 Heste, 1862 Stk. Hornkv. (deraf 985 Køer), 28 Geder, 97 Faar, 605 Svin (1914: 2150).

I Sognet Byerne: *Keldbymagle* (kaldes gerne Keldby; 1135 Kælby; 1372 Kelby maghlæ) med Kirke, Præstegd., Skole, Kbmshdshl. Andelsmejeri („Møns Andelsm.“) og Ml. med Savskæreri og Maskinsnedkeri; *Pollerup* (udt. Paalbe; 1596 Porluppe) med Saftstation til Stege Sukkerfabrik, Andelsbageri og Brugsforen. (ved Landsledgd.); *Ullemarke* (1596 Wllemarck) med Andelsmejeri („Røded.“); *Spejlsby* (1420 Spidelsby) med Skole; *Keldbylille* (1290 Kælby litle) med



Forsamlingshus („Slotshøj“, opf. 1897) og Skole; *Tostrup* (1199 Tostethorp) med Brugsforen. *Kullegaarden*, Gde og Huse.

Klosterskovgaard, under Nordfeld Gods, har 32,5 Td. H., Ejds. 300, Jordv. 250, c. 196 ha, deraf Erg 11, Resten mest Ager (en mindre Del i Elmelunde S.).



Keldby Kirke.

Landsledgaard (c. 1670 Landsledet), 28,5 Td. H., Ejds. 260, Jordv. 215, c. 127 ha, deraf Eng 9, Skov 3, Resten Ager; 4 Huse og en Ml. *Tostrupgaard*, 12,6 Td. H., Ejds. 117, Jordv. 102, c. 56 ha, alt Ager. *Præstegaarden*, 13,4 Td. H., Ejds. 98, Jordv. 85, c. 54 ha, næsten alt Ager.

Keldby S., en egen Sognekommune, har Tingsted i Stege og hører under Retskr. Stege Kbst. m. m., Politikr. Vordingb. Kbst. m. m., Møns Amtstuedistr. (Stege), Sydsjæll. Lægekr., Vordingb. Skattekr., Møns Skyldkr., Amtets 4. Folkestingskr., 5. Forligskr. og 2. Udskrivningskr.' 172. Lægd. Kirken er selvejende.

Kirken, indv. til Skt. Andreas, er en anselig senromansk Teglstenskirke med Hjørnelisener og Nordportal i et fremspringende Murfelt. I senere Middelalder forhøjedes Koret og fik Kamgavle, og der indbyggedes Hvælvinger, ligesom der i V. tilbyggedes et Taarn (Munkesten). Det overhvælv. Taarnrum har før tjent til Vaabenhus, men er nu ved sidste Restaur. for største Delen inddraget i Kirken. Sakristiet ved Korets Østside er fra ny Tid. Der findes særdeles interessante Kalkmalerier (fremdragne 1889-90 af Kornerup). De ældste fra c. 1275 findes i Koret, malede i Friser langs det tidligere Bjælkeloft og nu til Dels dækkede af den senere indbyggede Hvælving; den øverste Frise har Fremstillinger af det gl., den nederste af det nye Testamente (Herodes, der befaler de tre Konger at sige ham, hvor Jesusbarnet er, de tre Konger, der tilbeder Jesusbarnet paa Marias Skød med Omskriften „Hic sunt tres magi“, Indtoget i Jerusalem, Nadveren m. m.). C. 1300 maledes Væggene i Skibet som gamle Tæpper med smukke Borter og en hel „Biblia pauperum“; ogsaa disse Malerier har lidt ved Hvælvingernes Indbygning. Hvælvingerne er ligeledes blevne malede i 2. Halvdel af 15. Aarh. (Dommedag, Fremst. af den hell. Hist. m. m., meget lignende dem, der findes i Elmelunde)

Fra sen. Tid er ogsaa to Vaabenskjolde, Fikkesebarnes og Bøllernes, malede paa et nyere Kalklag over de romanske Borter i Koret (se M. Petersen, Kalkmal. p. 130, Kornerup, i Kirkeh. Saml. 4. R. IV). Paa den udskaarne, malede og forgyldte Altertavle (restaureret 1859) fra c. 1475 findes Fremstilling af Skt. Andreas' Legende; Prædikestol fra 1586, Degnestol fra omtrent samme Tid; romansk Granitfont med Rebsnning. Kirkeblok fra Fr. II's Tid. I Korets Nordmur staar en af Landets mærkeligste og i kulturhist. Hens. interessanteste Ligsten (før i Korgulvet) fra 2. Halvdel af 14. Aarh. over Henning Moltke, † 1326, hans Hustru Elsebeth, † 1355, og Fru Kirstine (deres Datter?), † 1347, Rigsrd. Fikke Moltkes Hustru; de tre afdøde er paa Stenen gengivne i fuld Figur i Datidens Dragter (se Løffler, Gravst. fra Middelald. p. 25). I Sakristiet et Portræt af Præsten Rasm. Gertsen Treschow, † 1708, med Hustru og Børn; smstds. et Portr. af en Kvinde



Henning Moltkes Ligsten.

Fra sen. Tid er ogsaa to Vaabenskjolde, Fikkesebarnes og Bøllernes, malede paa et nyere Kalklag over de romanske Borter i Koret (se M. Petersen, Kalkmal. p. 130, Kornerup, i Kirkeh. Saml. 4. R. IV). Paa den udskaarne, malede og forgyldte Altertavle (restaureret 1859) fra c. 1475 findes Fremstilling af Skt. Andreas' Legende; Prædikestol fra 1586, Degnestol fra omtrent samme Tid; romansk Granitfont med Rebsnning. Kirkeblok fra Fr. II's Tid. I Korets Nordmur staar en af Landets mærkeligste og i kulturhist. Hens. interessanteste Ligsten (før i Korgulvet) fra 2. Halvdel af 14. Aarh. over Henning Moltke, † 1326, hans Hustru Elsebeth, † 1355, og Fru Kirstine (deres Datter?), † 1347, Rigsrd. Fikke Moltkes Hustru; de tre afdøde er paa Stenen gengivne i fuld Figur i Datidens Dragter (se Løffler, Gravst. fra Middelald. p. 25). I Sakristiet et Portræt af Præsten Rasm. Gertsen Treschow, † 1708, med Hustru og Børn; smstds. et Portr. af en Kvinde

(hans første Hustru?) (Lund, Mal. Portr. IX 169). Den største Klokke, der revnede ved Ringningen over Fr. VI og omstøbtes 1843, var fra 1401 og støbt af Johs. Nicholai. I Taarnrummet findes en mærkelig lille Klokke fra 1522, „Tinkeklokken“, som kun bruges ved Skriftemaal. — Paa Kirkegaarden ligger bl. a. begr. Præsten og Digteren, Konsistorialrd. Christen Andersen Lund, † 1833, og Provst T. Chr. Taaffe, † 1885 (F. Bojsen, K. Kirke, i Aarb. f. Præstø A. 1914).

Ved Keldby, ved Noret, ligger den i sin Tid vidtkendte *Helsekilde*, der i Middelalderen var en hellig Kilde og har givet Keldby sit Navn; den skal dog temmelig tidlig have mistet sin Søgning, da Kippinge paa Falster kom i Ry som Valfartssted. En anden Kilde længere mod V. hed *Fredskilde* eller *Fruekilde*. Muligt er det denne, som 1750 fandtes af Præsten Ludv. Stoud (se Hofman, Fundat. VIII, p. 517.)

Ved *Spejlsby* (Spitalsby) har der ligget et *Skt. Jørgens Hospital* med tilhørende Kapel. Det er vistnok anlagt i den tidligere Middelalder, men dets Historie er saa godt som ukendt. I 16. Aarh. var det en kgl. Forlening*); 1518 fik Odenseklerken Chr. Pedersen Kaldsbrev til Keldby, hvortil Skt. Jørgens Kapel hørte som Anneks. Ved Fund. af 1607, fornyet 1618, blev Hospitalet ophævet og dets Jordegods, som bestod i 10 Gde i Udby, 4 Gde og 5 Hse i Spejlsby og 5 Gde og 1 Hus i Ullemark, henlagt til Vartov i Kbh., mod at 8 fattige fra Møn stedse skulde underholdes her; 1685 blev Hospitalsgodset magelagt mod forsk. Kongetiender. Hospitalsbygningen er for længe siden forsvunden; men endnu 1679 stod der et grundmuret Hus med Taarn tilbage (Hestgarden skal under sin Indkvartering paa Øen have benyttet det). I Byens nordvestl. Udkant (Matr. Nr. 3) er der fundet Fundamenter af den, ligesom der er opgravet Skeletter; det hedder sig, at der har løbet en Vold og Grav S. derfor; et Vievandskar af Granit, der staar som Vandtrug i den gl. Landsdommergd. i Hovedskov, skal hidrøre fra Kapellet. Paa Nabogaarden (Matr. Nr. 2) findes et delvis planeret Voldsted, hvis rektangulære Borgplads (c. 50 × 22 m) har været omgivet af en 10 m bred Grav. En rund, til Lysthøj omdannet Høj c. 15 m derfra har vistnok hørt med til Borganlægget. Muligt har Borgen efter Reformationen tjent som Bolig for Hospitalets Lensmænd, snarest er Voldstedet dog ældre.

Ved Norets Østspids har Voldstedet *Gammelborg* el. *Gamborgvold* ligget, udskaaet i en Aas, der har strakt sig langs Norets forlængst udtørrede inderste Del. Af dets oprindl. firsidede, med Lavninger og Grav omgivne Borgplads staar nu kun Østsiden med udenfor liggende Tværgrav tilbage. Resten er bortgravet til Grus. Borgpladsen har haft Kronvolde langs Øst- og Sydsiden. Rimeligvis har Borgens Bygninger i Vinkelform indtaget de to andre Sider. Ifl. Sagnet skal denne Borg være afløst af Stegeborg. Snarere har den hørt til Slægten Moltkes Besiddelser (se Ligsten ved Kirken). Der er fundet Mursten fra 13. og 14. Aarh. (Se L. Larsen, i Aarb. f. Præstø A. 1919 p. 36 flg.; F. Bojsen, Af Møns Hist. III p. 14 flg.). — Den gl. Hovedgaard *Holmegaard* menes (F. Bojsen, smstds. p. 144 flg.) at have ligget paa en Holm i Maglemose (Matr. Nr. 6).

Den sydl. Del af Sognet ses paa Vidensk. Selsk. Kort at have været delvis skovklædt i 18. Aarh.

Kun faa Stengrave kendes i Sognet, derimod en Del Gravhøje, men de fleste er sløjfede, saaledes to Grupper, hver af 3 til Dels anselige Høje, *Trehøjene*, ved Keldby-magle og Keldbylille. N. for Klosterskovgd. er der gjort et stort Bopladsfund fra den ældre Stenalder.

Litt.: H. F. Rørdam, Bl. af Møns Kirkehist., i Kirkeh. Saml. 4. R. VI p. 241 flg.

Elmelunde Sogn gaar tværs over Øen og omgives mod N. og S. af Østersøen (mod S. af Hjelms Bugt), mod V. af Stege Lands. og Keldby S. og mod Ø. af Borre og Magleby S. Kirken ligger c. 8 km Ø. for Stege. De især i Midten noget højtliggende og bakkede eller bølgeformede Jorder (højeste Punkt Ø. for Elmelunde, ved Sognegrænsen, 50 m) er overvejende lermuldede. En Del Skov, mest højstammet Bøgeskov (Nordfeld Fredsk., Skovrider-, Ridefoged- og Forvalter-

*) I „Spidelsby“ boede 1420 Væbneren Fikke Lauridsen, og 1510 skrev en af hans Efterkommere Niels Fikkelsen sig af S. Da det om sidstnævntes Farmorder Fru Margrethe, Hr. Joh. Fikkensens Enke, hedder, at hun havde „Skt. Jørgens Kloster paa Møn“, har Familien formentlig været en Slags arvelige Forstandere i Hospitalet. 1528 fik Johan Urne med Hustru Ane Rønnoy Brev paa Kongens og Kronens Hospital uden for Stege mod at give Lemmerne deres tilbørlige Underholdning, og 1536 fik Claus Eggertsen Ulfeld et lign. Forleningsbrev paa Hospitalet.

Iukke, Kohave m. m.) med enkelte tilgroede Moser; mod NV. Gammelsømoste med et større, lavtliggende inddæmmede Græsareal; mod S. langs Kysten Raaby Mose med en Mængde Tørvegrave. Nordkysten er skovbræmmede, Sydkysten flad. Fra Davrehøj ved Nordfeld Skov er der smuk Udsigt til Stevns, fra Kirkegaarden udmærket Udsigt over Egne. Gennem Sognet gaar Landevejen Stege-Liselund.

Befolkning i 1916: 858 (1801: 595, 1850: 848, 1901: 846), boende i 205 Gde og Hse. Det saml. **Hartk.** (1905): 389 Td.; 55 Gde med 364 og 106 Hse med 25 Td. Hartk., samt 5 jordløse Huse. **Ejdsk.** (1916): 3730, deraf **Jordv.**: 2599. **Areal:** 1984 ha, hvoraf (1912) besaaet med Hvede 187 ha, Rug 22, Byg 232, Havre 131, Blands. til Modenhed 171, Kartofler 4, Foderroer 57, Sukkerroer 193; Brak udgjorde 153 ha, Grønfoder og Græsning 496, Haver o. l. 35, Moser 35, Skov 195, ubenytt. 49, Vandar. 12. **Kreaturhold** (1919): 330 Heste, 1274 Stk. Hornkv. (deraf 674 Køer), 44 Geder, 79 Faar, 463 Svin (1914: 1849).

I Sognet Byerne: *Elmelunde* (1391 Elmelunde, Vidensk. Selsk. Kort har Ermelund, udt. ogsaa saaledes paa Stedet) med Kirke, Skole og Friskole; *Hjærtbjerg* (c. 1370 Hyerthebyergh) med Præstegd., Skole, Forsamlingshus (opført 1897) og Kbmshdl.; *Raabyllille* (1485 Raabyllille) med Skole; *Østermarke* (1405 Ødstensmark); *Torpe* (1596 Thorp); *Oregaard* (1596 Orre). *Hovmarken*, Gde og Hse.

Hovedgaarden *Nordfeld* har 103,2 Td. Ager og Engs H. og 19,6 Td. Skovsk., Ejdsk. 1000, Jordv. 725; c. 852 ha, deraf Eng 165 (før Sø, hvoraf en Del Borre Sø), Skov 220, Resten Ager; til Gaarden hører en Del Fæstegods og Lejehuse.

Elmelunde S., en egen Sognekommune, har Tingsted i Stege og hører under Retskr. Stege Kbst. m. m., Politikr. Vordingb. Kbst. m. m., Møns Amtstuedistr. (Stege), Sydsjæll.

Lægekr., Vordingb. Skattekr., Møns Skyldkr., Amtets 4. Folketingskr., 5. Forligskr. og 2. Udskrivningskr. 171. Lægd. Kirken er selvejende.

Kirken, der tjener som Sømærke (vistnok Øens ældste Stenkirke, i sin Tid Herredskirke), er i sin oprindl. Del en romansk Bygning, hvis nedre Mure bestaar af Kamp og Kridt i vekslende Skifter, de øvre af Fraadsten lagt i skraatstillede enkelte eller dobbelte Skifter. Kirken er i senromansk Tid forlænget mod V. med Munkesten; den nye Vestgavl fik mønstermuret Felt, hvori ogsaa Kridtsten er anvendt. I tidlig gotisk Tid tilføjedes mod V. Taarnet (Munkesten), hvis Overdel ombyggedes i senere Middelalder. Ved s. Tid overhævedes Kirken, Koret ombyggedes i Skibets Bredde (Munkesten og Kridt i Bælter), og Vaabehuset i S. tilbyggedes. Sakristiet er fra nyere Tid (smaa Sten). Interessante Kalkmalerier fra 2. Halvdel af 15. Aarh. af samme Mester som de i Keldby Kirke (fremdragne 1885-86), i Korets og Skibets Hvælvinger (M. Petersen, Kalkmal. p. 136). Altertavle med Chr. IV's Navnetræk og malet Aarst. 1646, skaarat af Henrik Werner fra Maribo (C. A. Jensen, Billedsn. p. 99); Prædikestol fra s. Værksted med Chr. IV's Navnetræk og malet Aarst. 1649; Fonten er et Jærnstativ fra 18. Aarh. Et nyt Orgel er 1917 skænket af Grev V. Danneskjold-Samsøe. Degnestol fra c. 1600. Et gotisk Røgeselskar fra Kirken findes nu paa Klintholm; et Krucifiks er i Nationalmus. siden 1906 (se III. Tid. 13/s 1906). Paa Korets Østvæg et Epitaf. over Præsten O. Chr. Wechmann, † 1785, og Hustru. I Vaabehuset 4 Ligsten, deribl. over Præsten Niels Hansen Borre, † 1630, og Hustru. — I Kirkegaardsmuren en Kridtsten, hvori er udsk. 3 Skjolde med Lidelsestegn. Paa Kirkegaarden er begr. Grev C. C. S. Danneskjold-Samsøe, † 1908. (F. Bojsen, E. Kirke, i Aarb. f. Præstø A. 1913).



Elmelunde var i Middelalderen en Gaard eller Borg, som tilhørte Roskilde Bispestol; 1504 var den forlenet til Eggert Andersen (Ulfeld), hvis Søn Claus Eggertsen beholdt Lenet, efter at det ved Reformationen var blevet Krongods. Det blev 1589 lagt under Stege. Gaarden var senere ofte Bolig for Møns Lensmænd, saaledes Corfits Ulfeld, der som nygift tilbragte Vinteren 1636-37 her med Leonora Christine (paa Altertavlen i Elmelunde Kirke, der er opsat af ham, stod indtil den sidste Tid hans Vaaben, men overstrøget med sort); Gaarden, der skal have lidt meget i Grevens Fejde, var dog da saa brøstfældig, at Ulfeld fik Lov af Kongen til at anvende 500 Speciesdaler paa dens Reparation. Ogsaa Amtmændene har haft den til Bolig (Amtmand S. Chr. Plessen, Hestgardens Chef, havde baade Stege og Elmelunde Ladegd. i Forpagtning); 1696 blev den nedlagt og af dens Jorder oprettedes 8 Bøndergde. Gaardens Tomt laa straks N. for Kirken, hvor der er fundet Rester af Fundamenter.

Nordfeld, den 4. Hovedgaard ved det mønske Gods' Salg (se p. 493) solgtes ved Auktion 1774 (Skøde af 1777) for 32,000 Rd. til Landsdommer paa Laaland Jørgen Wichfeld og havde dengang Hovedgaardst. 40, Bøndergods 424 Td. H. Wichfeld skødede N. 1787 for 48,275 Rd. til Peder Sølling, hvorpaa den 1806 for 210,000 Rd. blev købt af Kmhr. Chr. Schøller Bülow († 1830), der tillige s. Aar købte Aalebæksgd. for 35,000 Rd.; efter at Bülow var kommet under Konkurs 1818, blev begge Gdene solgte 1820 for 193,000 Rd. til Amtmd. Greve C. C. S. Danneskjold-Samsøe († 1823), efter hvis Død de gik over til hans yngste Søn, senere Generalpostdirekt. og Ordenskansler, Greve O. S. Danneskjold-Samsøe († 1894), derefter til hans Søn, Hofjægerm., Teaterchef, Greve C. C. S. Danneskjold-Samsøe, † 1908, hvis Enke havde den til 1916; nuv. Besidder er Sønnen Grev Viggo D.-S. — Hovedbygningen, der 1874 afløste den af Wichfeld 1774-76 opførte, er bygget i 2 Stokv. med takkede Gavle, Arkt. Wilsbech. I den c. 5,5 ha store, smukt anlagte Have findes et af Godssets Bønder rejst Mindesmærke for Grev O. S. Danneskjold-Samsøe († 1894) til Minde om hans Virksomhed for Selvejendoms Indførelse. (Om Haven se Ill. Tid. 1864-65, p. 260).

I *Hjærtbjærg* nævnes 1420 Væbneren Magnus Lydikessøn.

Elmelunde S., der tidligere blev kaldt Hjærtbjærg (saaledes endnu 1742) var fra c. 1582 til 1602 forenet med Borre S. (se Kirkeh. Saml. 4. R. VI, p. 254).

Især i Sognets Nordside, under Nordfeld, kendes en Del Gravhøje; paa Kirkegaarden lige Ø. for Koret ligger en stor Gravhøj. Derimod vides kun om faa Stengrave i Sognet; tæt S. for Raabylille har ligget en forlængst sløjftet Jættestue.

Litt.: H. F. Rørdam, Bl. af Møns Kirkehist., i Kirkeh. Saml. 4. R. VI p. 254.

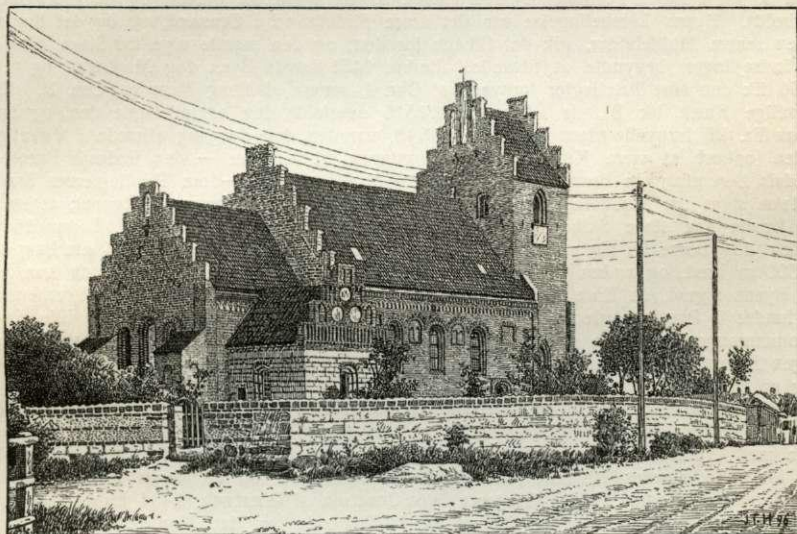
Borre Sogn strækker sig fra Nordkysten næsten til Sydkysten og omgives mod N. af Østersøen, mod V. og S. af Elmelunde og mod S. og Ø. af Magleby Sogn. Kirken ligger c. 11 km Ø. for Stege. De overvejende ler- og sandmuldede Jorder er i Midten lavtliggende, idet den p. 491 nævnte Sænkning her gaar tværs over Øen (Borre Sø med Borre Mose, Sømose, Borre Enge), men baade den vestl. og østl. Del (den sidste hørende til Høje-Møn) er højtliggende og bølgeformet; højeste Punkt, Orebjærg, 48 m, ligger mod NØ.; i den vestl. Del er det højeste Punkt, Egebjærg, 44 m; saavel fra disse som fra Aalebæksgd., Lishjærg, Brunhoved og a. St. er der vid Udsigt. Mod SV. ligger Skoven Raaby Oved og den afvandede Raaby Sø. Gennem Sognet gaar Landevejen Stege-Liselund.



Befolkning i 1916: 1226 (1801: 715, 1850: 1118, 1901: 1260), boende i 260 Gde og Hse. Det saml. Hartk. (1905): 419 Td.; 79 Gde med 387 og 162 Hse med 30, forsk. Lodder med 2 Td. Hartk., samt 2 jordløse Huse. **Ejds**k. (1916): 4389, deraf **Jordv.**: 3017. **Areal**: 2381 ha, hvoraf (1912) besaaet med Hvede 113 ha, Rug 55, Byg 242, Havre 176, Blands. til Modenhed 161, Kartofler 14, Foderroer 73, Sukkerroer

241; Brak udgjorde 183 ha, Grønfoder og Græsning 691, Haver o. l. 43, Tørvemoser 193, Skov 40, ubenytt. 2, Vandar. 27. Kreaturhold (1919): 408 Heste, 1611 Stk. Hornkv. (deraf 816 Køer), 76 Geder, 135 Faar, 568 Svin (1914: 2021).

I Sognet *Byerne*: *Borre* (c. 1370 Østerburgh; 1664 Borrig) med Kirke, Præstegd., Centralskole, Forsamlingshus (opf. 1894), Bageri, Brugsforen., Kbmshdl. m. m., Elektricitetsværk, Vandværk og Postkontor; *Nørreby* (*Nørre-Vestud*; c. 1370 Nørre Westhud) med Forskole og Ml. (Vingaardsml.) m. m.; *Sønderby* (*Sønder-Vestud*; 1688 Sønder West Udbye) med Lægebl., Kbmshdl., Bryggeri, Savværk m. m. og Vandværk; *Aalebæk* (1407 Alæbæk) med Forskole, Andelsmejeri („Holme“, efter en nu forsvunden Gd. Holmevænge), Saffstation for Stege Sukkerfabr. m. m. og Redningsstation („Aalebæksstrand“); *Nyborre* (1596 Nyborge) med



Borre Kirke.

Andelsbageri, Kbmshdl. og Vandværk; *Raabymagle* (c. 1370 Roby) med Forskole og Lægebl. *Nordfeld Kobbøl*, Huse („Kobbøl“ og „Koblerne“ forekommer mange Steder paa Øen og hidrører fra de indhegnede Græsgange for Hestgarden). *Bøgebjerg*, Fællesmejeri. — *Aalebæksgaard*, under Nordfeld, har c. 36 Td. H., Ejds. 270, Jordv. 240; c. 184 ha. — *Østerborg*, Gd.

Borre S., en egen Sognekommune, har Tingsted i Stege og hører under Retskr. Stege Kbst. m. m., Politikr. Vordingb. Kbst. m. m., Møns Amtstuedistr. (Stege), Sydsjæll. Lægekr., Vordingb. Skattekr., Møns Skyldkr., Amtets 4. Folketingskr., 5. Forligskr. og 2. Udskrivningskr. 170. Lægd. Kirken er selvejende (siden 1914).

Kirken er en anselig og meget smuk senromansk Teglstensbygning med Hjørnelisener, rige Buefriser, mønstermurede Felter og tvedelte udvendige Blindingsarkader mel. Vinduerne; i Østgavlen et treklobet Vinduesæt. Den ældste Del, Skib og Kor, er vist fra Beg. af 13. Aarh.; i senere Middelalder opførtes Taarnet i V., Vaabenhuset i S. (begge af Munkesten) og Sakristiet i N. (Kridt- og Munkesten), ligesom Kirken overhævedes. Hvalvingerne er maaske indbyggede, efter at Lübeckerne havde ødelagt Kirken 1510. Sakristiet har rigt blindingsssmykket Kamgavl og fl. indridsede Minuskelindskrifter fra 1516-17. Kirkens Indre restaureredes 1862, hvorved bl. a. Taarnrummet, der

før var Gravkapel (nogle Kister uden Navn blev henved 18. Aarh.s Midte nedgr. paa Kirkegaarden), inddrogtes i Kirken; 1869-71 blev det Ydre restaur. Nogle værdiløse Kalkmalerier afdækkedes 1903, dels sengotiske, dels endnu yngre, og overhvidtedes atter. Aftertavle i Højrenæssancestil med Lensmanden paa Elmelunde Peder Basses og Hustrus mal. Vaaben og Aarst. 1627; den har bevaret sit oprindl. Billede (Nadveren). Prædikestol med malet Aarstal 1591; ny Træfont. To Malmlysekroner, hvoraf den ene fra 1697, Rester af de gl. Stolestader fra 1568 med Munkernes og Skeelernes Vaaben hænger i Taarnet. Under Sakristiet er der en nu lukket Begravelse med Kister med 6 Voksne og 11 Børn fra c. 1700 (Familien Bülow el. Below). (Se H. Storck, Teglstenskirker, og F. Bojsen, B. Kirke, i Aarb. for Præstø A. 1913).

Landsbyen *Borre* var i Middelalderen en Købstad („Østerborg“), som laa ved eller i et Nor (nogle mener, at Byen har ligget paa en Ø i Noret, og Fund af Pæle rundt om Byen til at fastgøre Skibe ved synes at bekræfte dette), der mod N. stod i Forbindelse med Havet (imod den tidligere Antagelse, at Byen laa ved et Sund, som ogsaa mod S. var i aaben Forbindelse med Havet, strider Terrænforholdene og de geologiske Forhold). Byens Livsbetingelse var det store Sildefiskeri i Øresund, og da det tog af i den senere Middelalder, gik det tilbage for den, og den maatte vige for Stege, tilmed da Indsejlingen begyndte at tilsande. Endnu 1451 havde Byen dog Magistrat, og ^{17/1} 1460 fik den sine Privilegier fornyede af Chr. I, senere af Kong Hans og Chr. II. Sit egentlige Knæk fik B., da Lübeckerne 1510 overfaldt den og ødelagde den, og om ogsaa Fr. III fornyede dens Privilegier 1648, var den dog dengang allerede i Virkeligheden ophørt at være Købstad. I Ansøgningen til Kongen — der findes i Præsten Bredals Beretning om Borre fra 1763 i Borre Ministerialbog — om Privilegiernes Stadfæstelse siges „at Handelen tog mægtig af, efterdi Indløbet var saa tilstoppet, at hvor før kunde gaa store Skibe, kunde da kun gaa Skuder og store Baade“. Endnu 1697 strakte dog Borre Sø sig et Stykke S. for Aalebæk og Nyborre og var c. 4 km lang og c. 500 m bred, og endnu 1763 besejledes Indløbet af Baade. Borre Sø er nu kun faa ha. Byens Signet, en Kure paa et Vagtaarn, med Omskrift: Sigillum civitatis Borrhensis, er fundet i Præstegaarden. Minder om Byens Herlighed er Navnet paa en lille Eng, „Dommerengen“, og en Bjælke fra det gamle Domhus. Der er ikke fundet Spor af nogen Befæstning, der kan have givet Byen Navn. Paludan (Møen I p. 296) henlægger dog en saadan Befæstning til Nyborre.

Aalebæksgaard oprettedes ved det Mønske Gods Salg 1769 af 16 Bøndergde i Aalebæk og købtes da af Amtsfuldmægtig Johs. Jydtmann. Fra 1806 har den haft fælles Ejer med Nordfeld (se p. 502). — Her har dog ogsaa i fordem Tid ligget en Gaard, thi før 1395 nævnes Hennie Grubendal de Westath, 1406 Væbneren Folmer Jepsen in Alæbæk in Meonia, 1420 Væbneren Jens Josefson af Wæstwth, 1434 køber Hennie Grubendal Gods i Westædh og Olabek, og 1533 boede her den Mønske Landsdommer Per Friis. — Præsten Vilh. Birkedal († 1892) er født 1809 paa Aalebæksgd.

Nedenfor den store Risbanke ved Nørre-Vestud er der truffet Rester af en gl. Teglovn, hvori store, røde Munkesten, „som de, hvoraf Borre Kirke er bygget“, er fundne. — I Sognet har ligget en By *Højemark* (senere Høvemærk), vistnok den nuvæ. Nyborre.

Spredt i Sognet kendes en Del Oldtidsmindesmærker, især dog mod N. og mod SØ. under Nyborre, hvor der i Gruppe har ligget adskillige mindre Høje. Ved Aalebæksgd. findes paa Lisbjerg en fredl. Runddysse, hvis anselige Gravkammer dækkes af en meget stor Overligger; V. for Raabymagle ses et fritstaende Dyssekammer ligeledes med anselig Dæksten, og S. derfor en mindre Gravhøj, *Bushøj* (begge fredl.).

Litt.: H. F. Rørdam, Bl. af Møens Kirkehist., i Kirkeh. Saml. 4. R. VI p. 273 flg.

Magleby Sogn, det østligste paa Øen, omgives mod N., Ø. og S. af Østerøen, mod V. af Borre S. Kirken ligger c. 13 km Ø. for Stege. De højtliggende, kun mod S. og V. noget lavere Jorder, der for største Delen hører til Høje-Møn, er stærkt bakkede, mod N. mere ler-, mod S. mere sandholdige. De vigtigste Punkter paa Klinten (se p. 491), der deles i Lille-Klint mod N. og Store-Klint mod S., er fra N. til S. Slotsgavlene, 115 m, Taleren, 100 m, Hylledals Klint, 128 m, Vitmunds Nakke, 88 m, Forchhammers Pynt, 113 m, Dronningestolen, 128 m*), Freuchens Pynt, 81 m, Græderen, 82 m, Sommerspiret, 102 m, Graaryg

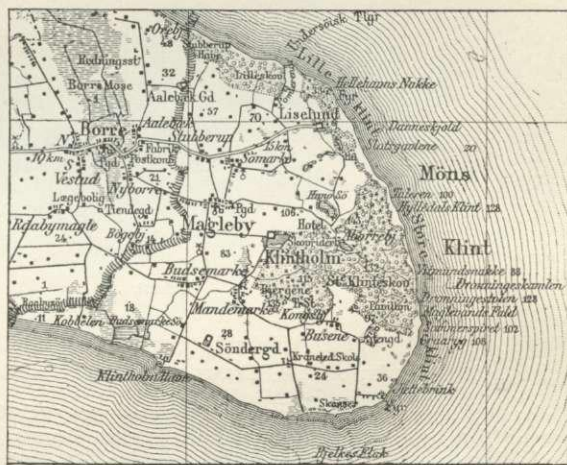
*) Dronningestolens øverste Del styrtede ned 1. Juledag 1868. Senere har der været flere Nedstyrtninger, saaledes 1914 og 1917.

108 m, Store-Stejlebjærg, 105 m, Hvidskud, 57 m, Hundevangsklint, 69 m; Geddebrink, hvor Klinten ender, er ganske lav (36 m). Lidt inden for Klinten ligger de højeste Punkter, Aborrebjærg, 143 m, og Kongsbjærg, med trig. Station, 135 m. De største af Dalene, „Faldene“, er Jydelejet, Abildgaards Fald, Sandskredfald, Maglevandsfald og Fruerstuefald. Paa Klinten findes flere mindre Søer; ved Liselund en hel Række; sydligere Hunosø, Aborresø og St.-Geddese. Mod N. ved Lilleskovs Østgrænse ligger Pomlerende, en dyb Udkæring med et Vandløb, hvor der gaar Kørevej ned til Stranden. C. $\frac{1}{3}$ af Arealet, Strækningerne over selve den høje Kridtklint er dækkede af Skov (St.-Klinteskov, Plantehaver, Bjærgene og Liselunds Skove, Stubberup Have, Lillesk. m. m). Sydligst i Sognet lave Enge (Busemarke Sø og Mose m. m). Møns Klint er et af de mest besøgte Steder i Danmark, og en stor Turiststrøm gaar hver Sommer hertil. Gennem Sognet gaar Landevejen Stege-Liselund.

Befolkning i 1916: 1409 (1801: 988, 1850: 1496, 1901: 1386), boende i 311 Gde og Hse. Det saml. Hartk. (1905): 541 Td.; 83 Gde med 509 og 161 Hse med 32 Td. Hartk. samt 19 jordløse Hse. Ejds. (1916): 5494, deraf Jordv.: 3649. Areal: 3679 ha, hvoraf (1912) besaaet med Hvede 133 ha, Rug 120, Byg 387, Havre 237, Blands. til Modenhed 193, Kartofler 22, Foderroer 46, Sukkerroer 299; Brak udgjorde 264 ha, Grønfoder og Græsning 712, Haver o. l. 56, Tørvemoser 26, Skov 812, ubenytt. 213, Vandar. 39. Kreaturhold (1919): 463 Heste, 1833 Stk. Hornkv. (deraf 944 Køer), 104 Geder, 329 Faar, 700 Svin (1914: 1987).

I Sognet Byerne: *Magleby* (c. 1370 *Maklæby*) med Kirke, Præstegd., Forsamlingshus, Skole, Realskole (opr. 1886), Spare- og Laanekasse (opr. 1892; $\frac{21}{100}$ 1918: Indsk. 243,891, Reservef. 15,218 Kr.), Kbmshdl.,

Ml. (Klinter- el. Østerml., under Klintholm), Haandværksdrift m. m. samt Elektricitetsværk; *Stubberup* (1267 *Stubbæthorp*); *Sømarke* (1447 *Sømærke*) med Kbmshdl.; *Busene* (c. 1370 *Bwsene*; 15. Aarh. *Buzsingelittle*); *Mandemarke* (c. 1370 *Man-næmarkæ*) med Skole og Kbmshdl.; *Busemarke* (1317 *Bucemarkæ*; 1318 *Bukkæmark*) med Kbmshdl. *Kranefeld Skole*, med Brugsforening. Gde og Hse: *Busemarke Kobbelt* og *Busemarke Sandlodder*. Paa Øens Sydøstspids *Møns Fyr*, hvidt Lynfyr (Fire-Lyn hvert 30. Sek., Fl. Højde 25 m, Synsvide 15 Sm., Lysevnen 25,5 Sm.). V. for Fyret ligger „*Gammel-Skanse*“ (jvfr. *Brøndehøje* ndfr.); S. for Pomlerende et *Hjælpefyr*. Paa Sydcosten ud for Busemarke ligger *Klintholm Havn*, anl. 1878 af Klintholms Ejer, udvidet 1911-12 (i Indløbet 2,8 m, ved Bolværket indtil 2,8 m, Havnfyrt; Havnen kan betragtes som isfri, med Toldkontrolsted.



Hovedgaarden *Klintholm* med Avlsgaarde har 73,7 Td. H. og 35,3 Td. Skovsk., Ejds. 1120, Jordv. 629 (deraf Hovedgaarden hhv. 180 og 20); c. 1030 ha, deraf

Ager c. 250, Skov 745 (Klinteskovene med Klinten, Stubberup Have, Busene Have og Raaby Oved, sidste i Borre S.); Avlsgaardene er, foruden Klintholm Avlsgd., *Søndergaard* — 26,1 Td. H., Ejds. 205, Jordv. 180; c. 119 ha, deraf Ager c. 110 —, *Stengd.*, (med Pensionat), *Hunosøgd.*, med Sommerhotel, og *Kobbelgd.*; desuden hører til Godset nogle Huse m. m.; ved Maglevandsfaldet ligger Hotel *Storeklint* og en Restaurationspavillon. — Hovedgaarden *Liselund* har 33,9 Td. Ager og Engs H. og 7 Td. Skovsk., Ejds. 390, Jordv. 226; c. 247 ha, deraf Skov c. 115, Resten mest Ager. Paa Liselund Forpagtergd. er der Gæstgiveri og Sommerpensionat, oprettet under nedenn. Gottl. Rosenkrantz.

Magleby S., en egen Sognekommune, har Tingsted i Stege og hører under Retskr. Stege Kbst. m. m., Politikr. Vordingb. Kbst. m. m., Møns Amtstuedistr.



Taleren.

(Stege), Sydsjæll. Lægekr., Vordingb. Skattekr., Møns Skyldkr., Amtets 4. Folketingskr., 5. Forligskr. og 2. Udskrivningskr.' 169. Lægd. Kirken er selvejende.

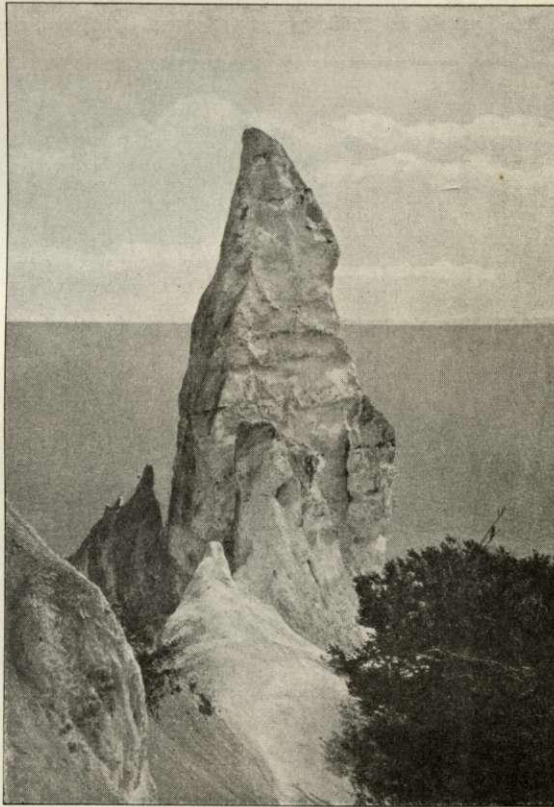
Kirken er en ret anselig romansk Teglstensbygning (c. 30 m lang, over 9 m bred og henved 13 m høj), hvoraf nu kun Skibet er bevaret. Taarnet (c. 25 m højt) i V., der er et Tvillingtaarn, er tilføjet allerede i den romanske Tids Slutn.; det har en aflang firkantet Grundform, er i 3 Stokv. og springer mod N. og S. ubetydeligt frem foran Skibets Mure. Det nederste Stokv. er nu Forhal, der ved en anselig, noget trykket Spidsbue staar i Forbindelse med Skibet; dets to oprindl. Hvælv er senere afløste af et uregelmæssigt femribbet Hvælv. Forhallen danner eet udelst Rum; Vindeltrappen til de øvre Stokv. er indbygget i Sydvesthjørnet; i 2. Stokv. er der tværs over Rummet fra V. til Ø. spændt en svær, halvrund Murbue, paa hvilken i 3. Stokv. de to Taarne, hvis indre Sidemure kun er fjærnede 0,8 m fra hinanden, hviler; Konstruktionen kan tyde paa, at man fra Beg. ikke har tænkt paa at tvedele Taarnet. Taarnene har vistnok oprindl. haft Spidsgavle i V. og Ø., men i nyere Tid har de faaet et fælles Valmtag, og Rummet mel. Murene er udfyldt med Murværk og yderligere skalmurede; maaske er den oprindl. Tagkonstruktion blevet ødelagt ved en Brand, og af de to Aarst., 1699 og 1765, som staar paa Sydturen, betegner det sidste maaske Tiden for Taarnets Ombygning. I

senere Middelalder er et Sakristi tilbygget til Nordsiden af det gl. Kor, der kort efter er nedrevet og ombygget i Skibets Bredde med to Hvæl. (paa Gavlen staar: 1758); Skibet er først blevet overhvalvet i 16. Aarh.; Vaabehuset i S. stammer ligeledes fra senere Middelalder. Tilbygningerne er af Munkesten. Udsk. Altertavle fra 1598 (maaske af Abel Schrøder d. æ.) med Chr. IV's Navnetræk og Breide Rantzaus og Karine Gøyes Navne og Vaabner (de skal være begr. i Kirken); ny Prædikestol (den ældre Prædikestol var fra 1634); tidlig gotisk Kalkstensfont med tikantet Kumme og talrige Dyrornamenter m. m. Pulpitur fra 18. Aarh. Epitaf. over Præsten Hans Coster, † 1786; foran Alteret Ligsten fra 14. Aarh. over Præsten Andreas Ebbesen. Den mindre Klokke er fra den ældre Middelalder. Ved Vaabehuset ligger et gl. Vievandskar. (Om Kirken se J. Kornerup, Gamle danske Kirker med Tvillingtaarne, i Aarb. f. n. Oldk. 1869 p. 28; J. B. Løffler, Uds. over Danm. Kirkebygn. p. 233 fl.; Opmaaling i Studierejser af Kunstakad. Elever 2,1; F. Boisen, M. Kirke, i Aarb. f. Præstø A. 1913).

Klintholm, ved det Mønske Gods' Salg Hovedgaard Nr. 5, hvortil var henlagt Hovedgaardst. 91 og Bøndergods 358 Td. H. samt Magleby Konge- og Kirke-tiende, solgtes (Skøde af 1777) for 42,358 Rd. C. til Købmand, Agent Ditl. Staal, efter hvis Død den solgtes 1798 for 102,000 Rd. til Justitsrd. J. B. Scavenius, Ejer af Gjorslev († 1820). Efter Enkens Død 1825 gik den over til den ældste Søn, Kmhr. P. B. Scavenius († 1868), derefter til dennes Søn, Kmhr. C. S. Scavenius, † 1901; den nuv. Ejer er siden 1918 Sønnen, cand. jur. S. Scavenius. — De ældste Bygninger, der var

opf. af ovenn. Staal, brændte 1819, hvorefter P. B. Scavenius opførte en mindre Hovedbygning, som staar endnu, men er blevet afløst af en anden, opf. i Renæssancestil i 2 Stokv. med Kælder og Taarn, af røde Mursten med Forsringer af Faksekalk, Arkt. A. Klein. (Litt. Ill. Tid. 1876-77, p. 113). — Kridtklinten og en Del af Klinteskoven er 1920 fredl. i Henhold til Naturfredningsloven; Sagen er dog ikke afsluttet endnu.

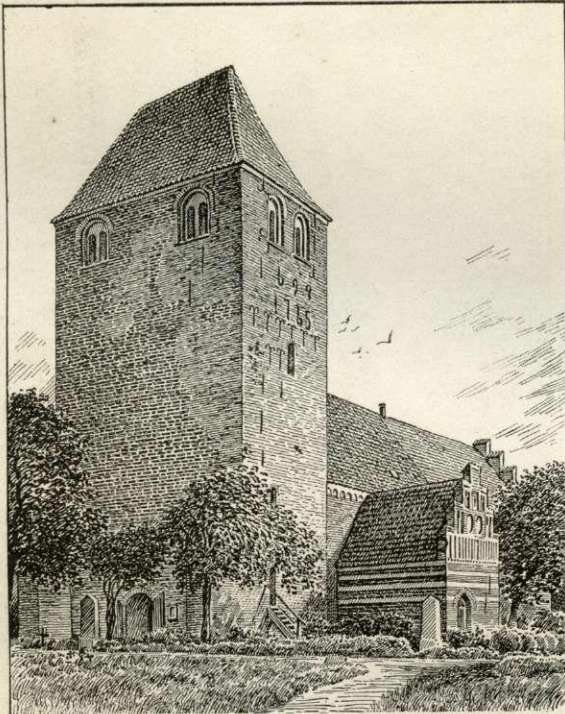
Opriidelsen til *Liselund* er *Sømarkegaard*, som i sin Tid skal have været Kongsgd.*); før Midten af 15. Aarh. boede Jep (Jakob) Nielsen (Frille?) i Sømarke, og 1465 blev Kronelet givet til Landsdommer paa Falster Peder Falster, hos hvis Slægt den var i flere Generationer. Sømarkegd. blev det nuv. Liselunds Forpagtergd., idet Amtsforvalter M. Schmidt ved det Mønske Gods' Salg 1769 købte den nordl. Del af Klinteskoven, forhen Storeskov



Sommerspiret.

*) Ifl. Sagnet skal der paa Klinten have ligget to Befæstninger, *Klntekongens Slot* nær Slots-gavlene og i Liselunds Park *Rejers* el. *Kong Rejners Vagtbood*. Ingen af Stederne kan der dog nu paavises Voldsteder, og Sagnet er sikkert hæftet ved naturlige Dannelser i Klinten.

kaldet, tillige med Sømarke By. Kmhr. P. A. G. B. de la Calmette til Marienborg († 1803), g. m. Anna Elisab. Iselin, købte Godset 1783 for 20,000 Rd. og gav det Navnet Liselund. Efter hans Død tilfaldt L. hans Søn Kmhr. C. R. B. de la Calmette, hvis Dødsbo solgte L. 1821 for 50,550 Rd. til Kmhr. Fr. Raben-Levetzau-Huitfeldt, † 1828; hans Enke Charl. Emmerentia Baronesse Rosenkrantz-Huitfeldt ejede derefter L. til sin Død 1843 og efterlod den til sin Brodersøn, Baron Gottl. E. Rosenkrantz til Sophiendal († 1884), hvis Enke Louise († 1911) 1886 solgte L. til Sønnen Fritz J. V. C. Rosenkrantz, den nuv. Ejer (Enken beholdt dog Bøndergodset, „Liselund Gods“, til sin Død). — Den ny trefløjede Hovedbygning er opf. 1887 i 2 Stokv. med Kælder og Taarn, Arkt. Ph. Schmidt. I Nærheden ligger den gl. Hovedbygning, „Slottet“, et lille Lyststed fra 1792, bygget i T-formet Grundplan, med pudsede hvidkalkede Mure



Magleby Kirke.

og med Straatag, hvis Udhang støttes af Træsøjler, og som krones af et lille tømret Spir. Bygherren har sikkert selv givet Udkast til den lille landlige Havebygning, som i øvrigt er udført af Arkt. A. J. Kirkerup. I den samtidige, ligeledes af Calmette skabte Have findes flere mindre Bygninger, „det norske Hus“, „Schweizerhuset“ og det kinesiske Lysthus; de har tjent som Staffage i det engl. Haveanlæg, der glider over i Klinten og dens Skove. Men nu er store Partier forsvundne ved Havets utæmmede Angreb i de senere Aartier, der dels har fremkaldt mindre Nedstyrtninger, dels to af større Omfang; saaledes ødelagdes „Kapelkløften“ og „Ruinhøjen“ med Djævlebroen og Badehuset, ved en pludselig Sænkning og Udskylning af c. 4 ha Land ^{5/11} 1905 („Kapellet“ var allerede ødelagt Aaret før ved Stormflod);

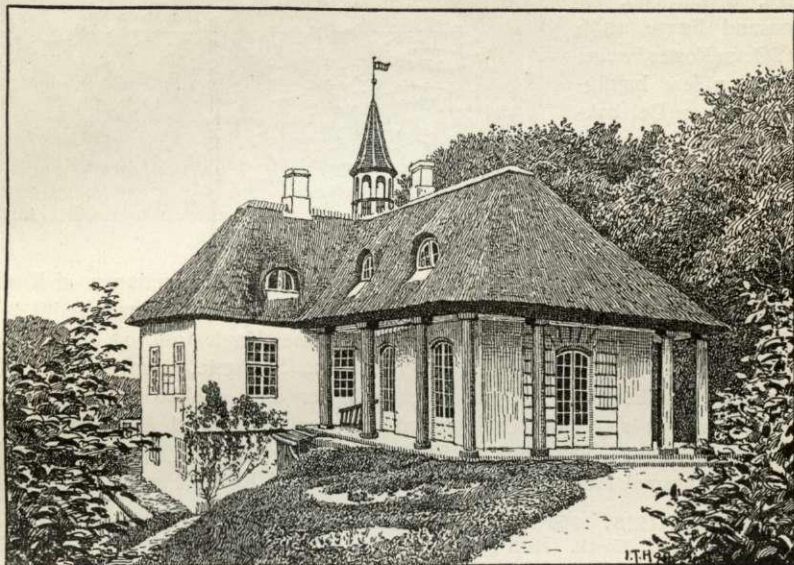
et Skred, der omfattede c. 2 ha Skov, ødelagde ^{12/10} 1920 Udsigtspladsen „Nonnebænken“ med Gratiestøtten, en Hyldest til Bygherrens Frue (to Gratie: „Elles attendant ici leur Soeur“). Bevaret er dog endnu Granitstøtten (nu i en Dal tæt ved) og enkelte andre nydelige Havemonumenter, og i de forskellige Bygninger er der samtidige smukke Interiører med oprindelige Møbler. (V. Hintze, Liselund og de sidste store Ødelæggelser, Kbhvn. 1905 (Særtr. af Berl. Tid.); Liselund, udg. af Foren. af 3. Dec. 1892, med Tekst af C. A. Jensen og L. Bobé, Kbh. 1918; „Archit.“ 1918; Palle Rosenkrantz, L., i Dske Herregde ved 1920 I). — Ved Pomlerende ligger et Hjelpefyrr samt Telegrafhuset, hvorfra det St. nord. Telegrafselskabs Kabel over Bornholm til Rusland er nedlagt.

Ved den nordvestl. Ende af den lille Hunosø ligger et Voldsted, *Huneborgen* („Kong Hunes Slot“, Sagnet lader Hune være Klintekongens Efterfølger), undersøgt af Nationalmus. i 1911. Det er formet som en kredsrund Ø, en Snes Meter i Gennemsnit, begrænset mod SØ. af Søen, paa de andre Sider af en Grav, der munder ud i Søen og endnu mod NØ. er vandfyldt. Paa det skovbevoksede Voldsted fandtes Rester af Munkesten og forbrændt Lerklining og Egetræ, der vidner om, at der har staaet en middel-

og med Straatag, hvis Udhang støttes af Træsøjler, og som krones af et lille tømret Spir. Bygherren har sikkert selv givet Udkast til den lille landlige Havebygning, som i øvrigt er udført af Arkt. A. J. Kirkerup. I den samtidige, ligeledes af Calmette skabte Have findes flere mindre Bygninger, „det norske Hus“, „Schweizerhuset“ og det kinesiske Lysthus; de har tjent som Staffage i det engl. Haveanlæg, der glider over i Klinten og dens Skove. Men nu er store Partier forsvundne ved Havets utæmmede Angreb i de senere Aartier, der dels har fremkaldt mindre Nedstyrtninger, dels to af større Omfang; saaledes ødelagdes „Kapelkløften“ og „Ruinhøjen“ med Djævlebroen og Badehuset, ved en pludselig Sænkning og Udskylning af c. 4 ha Land ^{5/11} 1905 („Kapellet“ var allerede ødelagt Aaret før ved Stormflod);

alderlig Bindingsværksbygning, hvori de udvendige Tavler har været udmuret med Teglsten, de indv. med klinet Ler, medens Taget har været dækket med Munketagsten. Maaske har det været en Gd. i eller ved Sømarke, tidligere en Borg.

Paa Øens sydøstl. Hj. har ligget en By *Brøndehøje* (1610 Bryndhøje), der oprindl. skal være anl. af Lübeckerne som et Fiskerleje. I Slutn. af Middelalderen var B. et kgl. Toldsted, hvorved der efterhaanden opstod en Handelsplads. Byen med hele Befolkningen gik til Grunde under den frygtelige Stormflod $\frac{1}{2}$ 1625 (som det er berettet i Herredsbogen af Hans Hetting, Præst her 1695-1710, jvfr. Hist. Tidsskr. 8. R. I p. 164 flg.). Stedet, hvor den har ligget, er nu skjult af Havet, men ældre Folk har under Lavvande set Pæleværk, og der er fundet Rester af Sildetønder i Sænkningen mel. Busene og den gl. Skanse, som nu kaldes B. Have og har været benyttet i den nyere Tids Krige.



Liselund.

Skansen er omgivet af en Grav og Volde. — En Gaard *Pølsegaard* nævnes i Roskildebispens Jordeb. c. 1370 (Polzeghaart) som liggende i Sognet.

Af de c. 150 Gravhøje, som kendes i Sognet, især i dets Øst- og Nordøstside, er endnu et stort Antal bevaret, mest i Klinteskovene, Lille-Skov, Stubberup Have og ved Liselund; ikke sjælden er de ved Foden stenomsatte. Adskillige af Højene fredes privat; under Nationalmuseet er fredl. en anelig Høj S. for Busene. Især mod S., under Busemarke og Mandemarke, og i Sognets Nordside er og har der været en Del Dysser og andre store Stengrave fra Stenalderen; saaledes ses i Stubberup Have en Langdysse og en Høj med en stor, ikke udgravet Jættestue, i Lille-Skov en Langdysse, *Havlidshøjen*, og V. for Busemarke en Langdysse; Ø. for Sømarke ligger en fredl. Runddysse med et polygont Kammer; paa en Dæksten et stort Antal skaalformede Fordybninger. Østlig i Klinteskoven har ligget en lille, stensat Gravkiste formentlig fra yngre Bronzealder, *Klintekongens Skatkammer*, hvori vejfarende fordem ofrede Smaamønt. Ogsaa betydelige Oldsagfund haves fra Sognet, optagne dels i jordfaste Mindesmærker, dels under flad Mark. I en sumpt Lavning ved Busene er saaledes fremdraget et interessant Votivfund fra Bronzealderens Slutn., bestaaende af et Hængekar, en Smykkeplade og 3 Spiralarmringe, alt af Bronze og nedlagt sammen med en Del Knogler af Husdyr i en paa et vandrigt Sted anbragt, tilhugget, hul Elletrunte og formentlig et Offer til Vandet eller dets Guddom. Paa Mandemarke Strand, ved Brøndehøje Skanse, er under Sten gjort et stort Smykkefund fra Vikingetiden, omfattende bl. a. flere Armringe af Guld og Sølv og en

lang Halskæde af Sølv med vedhængende Thorshammertegn. Ikke langt derfra er fundet 3 Armringe af Guld, ligeledes fra Vikingetiden.

Litt.: H. F. Rørdam, Bl. af Møens Kirkehist., i Kirkeh. Saml. 4. R. VI p. 278.

Damsholte Sogn, det

største i Herredet, omgives af Stege Lands., Østersøen, Fanebjerg S. og Ulvsund. Kirken ligger c. 7 km SV. for Stege, 8 km NØ. for Grønsund Færge og 6 km SØ. for Koster Færge. De ikke videre højtliggende, for en Del bakkede Jorder er mergel- og lerholdige med temmelig stærk Sandblandning paa enkelte Steder. Øen Borren (c. 1231

Borghund) i Ulvsund, c. 55 ha, er blevet landfast ved Inddæmningen af Koster Vig, af hvilken et større Stykke hører til Sognet; dens Niveau ligger indtil 1 m under Havfladen. Der findes flere Moser: Tranemose, Maglemose, og den tørlagte Røddinge Sø. I Sognet en Del Skov (Strandsk., Storresk., Grønvad Sk. (1670 Grønvid), Nylukke Sk., Gl.-Dyrehave); særlig er den smukke Strandskov ved Rydsebæk meget søgt som Udflugtssted, og her findes god Badestrand. Ved Østersøkysten findes temmelig høje Klinter. Gennem Sognet gaar Landevejen fra Stege til Grønsund Færge og Vejen fra Damsholte til Koster Færge.

Befolkning i 1916: 1950 (1801: 1256, 1850: 1764, 1901: 1981), boende i 432 Gde og Hse. Det saml. Hartk. (1905): 656 Td.; 116 Gde med 605 og 284 Hse med 51 Td. Hartk., samt 14 jordløse Hse. Ejds. (1916): 7704, deraf Jordv.: 5451. Areal: 3929 ha, hvoraf (1912) besaaet med Hvede 234 ha, Rug 112, Byg 449, Havre 335, Blands. til Modenhed 339, Kartofler 13, Foderroer 119, Sukkerroer 374; Brak udgjorde 339 ha, Grønfoder og Græsning 979, Haver o. l. 90, Tørvemoser 15, Skov 365, ubenytt. 13, Vandar. 12. Kreaturhold (1919): 679 Heste, 2548 Stk. Hornkv. (deraf 1406 Køer), 85 Geder, 272 Faar, 937 Svin (1914: 3405).

I Sognet *Damsholte Kirke* (1664 Dambsholt), ved Landevejen til Grønsund Færge, i Nærheden Præstegd. og Saftstation under Sukkerfabrikken ved Stege, og Byerne: *Ebbelnæs* (udt. Elmenæsse; 1596 Ebelnis) — med *Ny-Ebbelnæs* — med Skole og Forskole (Bygningen indv. 1916), Forsamlingshus (opf. 1903), Fatighus (Pl. til 6 Familier) og Andelsbageri; *Lille- og Store-Lind* (1596 Lind); *Sprove* (1596 Sproffue) — med *Sprove-Borren*, Gde — med Skole, Forskole og Forsamlingshus (opf. 1896); *Røddinge* (1596 Rødinge) med Bageri; *Nørre- og Sønder-Freuderup* (c. 1370 Frændorp); *Hjelm* (c. 1370 Hielm) — med *Hjelms Kobbel* — med Skole og Forskole, Forsamlingshus, Ml. og Andelsbageri; *Rydsebæk* (Rytsebæk; udt. Røsbæk; 1664 Rødtzebech); *Liseby* (opkaldt efter Elisab. Seline, se ndfr.). *Sprove Husrække, Rødhuse*. Paa Kysten mod V. Landingsstedet *Orehæld*.

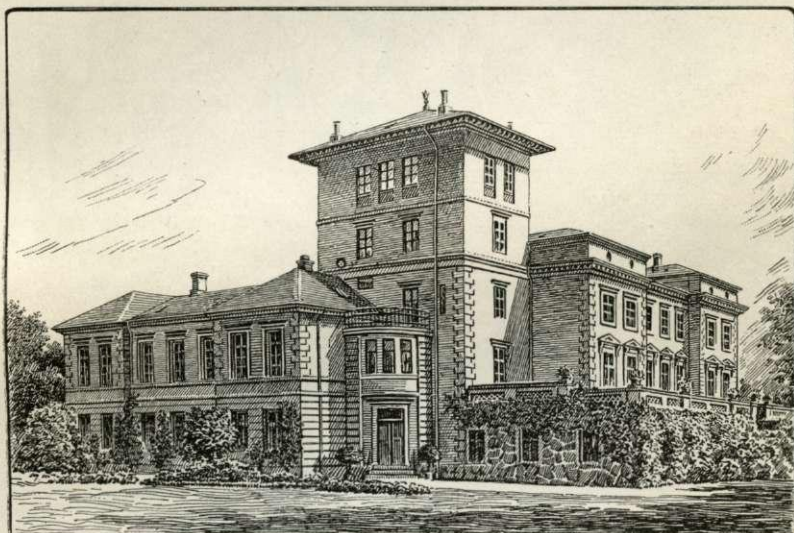
Hovedgaarden *Marienburg* (1596 Nyegaardt) med Parcelgdene *Egeløkke* og *Kostervig* samt noget Bøndergods har 168,9 Td. Ager og Engs H. og 13,3 Td.



Skovsk., Ejds. 2125, Jordv. 1492; c. 1408 ha (hvoraf Egeløkke c. 185, Kostervig 155), deraf Eng c. 165, Mose 85, Skov c. 340, Resten mest Ager; til Godset hører et Teglværk.

Damsholte S., en egen Sognekommune, har Tingsted i Stege og hører under Retskr. Stege Kbst. m. m., Politikr. Vordingb. Kbst. m. m., Møns Amtstuedistr. (Stege), Sydsjæll. Lægekr., Vordingb. Skattekr., Møns Skyldkr., Amtets 4. Folketingskr., 5. Forligskr. og 2. Udskrivningskr.' 174. Lægd. Kirken er selvejende.

Kirken, der først er opf., efter at Sognet ved Reskr. af ¹¹/₁₁ 1740 var blevet adskilt fra Stege Landsogn*), og som indviedes ¹⁷/₄ 1743, bestaar af Skib (uden særskilt Kor), der har Tøndehvæl af Træ, medens der i Koret og over det langs Kirkens 3 Sider gaaende Pulpitur er fladt Loft; Skibet har udvendige Murlisener og paa hver Langside



Marienborg.

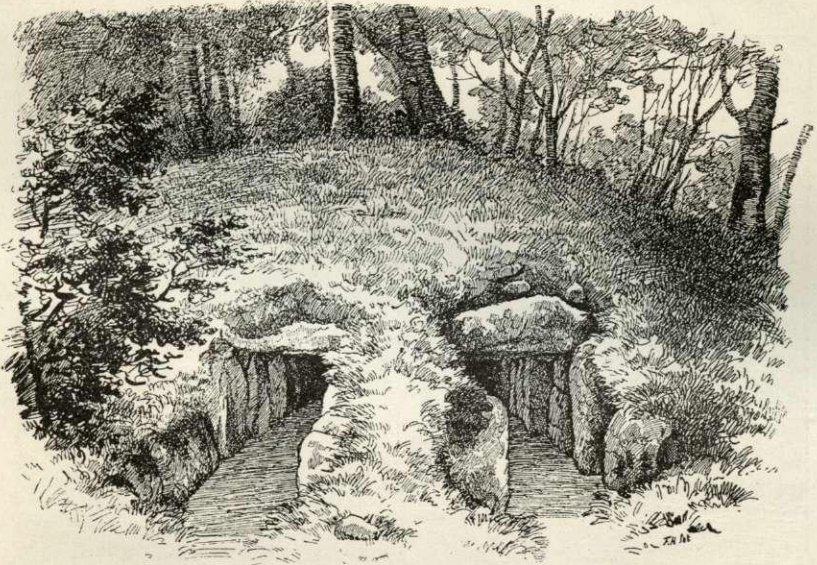
en svagt fremspringende Risalit med lille Trekantgavl; til nordre Risalit slutter sig det Calmetteske Gravkapel; paa Vestgavlen af Skibet er et lille Taarnspir. Altertavlen, der tidligere var et Maleri af C. Eckersberg (Christus velsignende), fra 1825, er 1910 erstattet med en Afstøbning af Thorvaldsens Kristus; den runde Prædikestol er anbragt over Alteret; Træfont. I Gravkapellet, der er prydet med ioniske Lisener, findes 5 Kister med Ligene af Gehejmerd., Amtm. P. A. G. B. de la Calmette, † 1803, hans Hustru Anna Elisabeth Iselin, † 1805 (to Marmorkister), hans Broder Kmhr. Ch. L. de la Calmette, † 1811, og hans Søn Ch. R. de la Calmette, † 1820, samt dennes Hustru, Marthe Sabine Mackeprang, † 1877; desuden findes i Kapellet et Marmorkrucifiks, to Gibsbuster af Amtm. de la Calmette og Hustru og to Ligsten (før i Gulvet foran Alteret, senere ved Kirkens Sydmur) over E. B. Rantzau og over Magn. Beringskjolds Svigermoder, Oberstlieutn. inde v. Cappelen, † 1770. — Paa Kirkegaarden en Jordhøj med muret Hvælving, hvori hviler Hofjægerm. P. A. Tutein, † 1885, og Hustru; i Hvælvingen en Broncebuste af ham. (F. Bojsen, D. Kirke, i Aarb. f. Præstø A. 1914).

I Rødninge har der været et *Hellig Eriks Gilde*, hvis Skraa endnu er bevaret (se p. 486). Sigilstemplet, fra den ældre Middelalder, opbevares i Nationalmuseet. S. for

*) Endnu kan man undertiden høre gamle Folk kalde det *Nysogn*. Se Anekdoten om Stege Landsogns Adskillelse, foranlediget ved Præsten, Provst Nic. Jægers Ord til Chr. VI, bl. a. i *Paludan I* p. 484.

Rødninge stødte man 1906 paa vistnok middelald. Fundamenter, som maaske hidrørte fra Gildehuset.

Hvor *Marienborg* nu ligger, laa ved Midten af 17. Aarh. to Fæstegaarde, Nygaarde, der siden blev sammenlagte og kaldtes *Nygaard*. Fr. III skænkede den til Jakob Nielsen Dannefer, der skal være født paa Møn, til Belønning for hans kække Bedrift i Krigen 1658, idet han indbragte et svensk Skib med Gods og danske Krigsfanger til Kbhvn. 1685 fik Gardens Chef, Møns Amtm., S. Chrf. Plessen Tilladelse til at lade den ombygge og herskabelig udstyre til Bolig for sig, naar han opholdt sig derovre. Efter Plessens Fald var Nygaard atter en Tid delvis overladt til Fæstebønder. Ogsaa de næste Amtm. havde Nygaard som Embedsbolig, saaledes C. G. Moltke, der opbyggede Gaarden og døde her 1728, og Gehejmerd. F. C. Møsting (hvis Søn J. S. Møsting, kendt som Gehejmestatsminister, fødtes her 1759). Da Gaarden ved de Mønske Godsers Salg 1769 blev bestemt til Hovedgd i Godset Nr. 1, købtes den (Hovedgaardst. 71, Bøndergods 294 Td. H.) ved



Klekkende Høj.

Auktionen $\frac{19}{100}$ 1769 af Bønderne for 47,050 Rd.; men da de ikke kunde stille den lovede Kaution, blev Godset Dagen efter solgt til Regimentskvartermester Esaias Fleischer og Kmhr. Magn. Beringskjold; Købet omfattede tillige 6 Kirker og en Del Strøgods, saa at hele Købesummen blev 83,000 Rd. Beringskjold blev kort efter Eneejer og opkaldte Gaarden efter sin Hustru Marie Christine Cappelen; 1777 skødede han, efter flere Transaktioner med den svenske Baron Niels Gyllenstjerna, Marienborg med sit øvrige Gods paa Møn for 102,000 Rd. til dav. höll. Minister Ch. F. Bosc de la Calmette († 1781), fra hvem det gik over til Sønnen P. A. G. B. de la Calmette († 1803), tillige Besidder af Stamhuset Rosenfeld, og dennes Søn Ch. R. B. de la C. († 1820). Godset solgtes derefter 1821 for 228,000 Rd. til P. A. Tutein, senere Hofjægmester († 1885), som 1874 for 130,000 Rd. tilkøbte den tørlagte Kostervig (c. 250 ha). 1888 købtes Godset af den nuv. Ejer, Hofjægerm. Greve H. V. Moltke. — Den enfløjede Hovedbygning er opf. 1853-54 af gule Mursten i 2 Stokv. med et c. 25 m højt Taarn; 1893 er der tilbygget en anden, nordl. Fløj, Arkt. Axel Berg; til Bygningen hører en meget smuk Have og Park samt Dyrehave med Kanaler, kunstige Anlæg m. m. og mange sjældne Træer, anlagt af Amtm. de la Calmette. Af sjældne Træer nævnes flere Eksemplarer af *Pseudotsuga Douglasii* (Douglasgran), hvoraf et er c. 14 m højt, en c. 22 m høj *Carpinus Betulus* (Avnbøg), en c. 32 m høj *Populus canescens* (Graapoppel), en *Salix alba* (Hvid Pil), hvis Krone er 20 m i Gennemsnit, en 25 m høj *Liriodendron*

Tulipifera (Tulipantræ), en 22 m høj *Tilia parvifolia*, en over 30 m høj *Acer dasycarpum* (hvid Ahorn), en c. 28 m høj *Juglans nigra*, en 17 m høj *Sophora japonica* og en c. 19 m høj *Gleditschia triacanthus*. — Paa en aaben Plads i Dyrehaven staar en 3 m høj Granitsten med Marmorportrætmedaillon, rejst 1871 til Minde om P. A. Tutein. (C. v. Bonstetten: Om Havekonsten, Marienborg paa Møen, i Iris og Hebe, Jan. Kvart. 1800; C. Molbech: Marienborg paa Møen, i Nyeste Skilderie af Kbhvn. 15. Bd. 1811, p. 511).

Ifl. Sagnet skal „Borre Søkarl“, en Sørover el. Næssekonge, have boet paa *Borren*. Paa en Plads, „Glasværket“, Ø. for den store Banke paa *Borren*, findes en Mængde Murbrokker, Glasstumper og glasserede Smaaastene.

Hvor *Bassenæs* Gd. ligger, har der tidl. ligget en By; 1688 nævnes Bastenes Bye med 5 Gde; 1596 Basnis.

Faa Sogne i Landet indeholder saa mange store og velbevarede Jættestuer som Damsholte. Ejendommeligst er den 3 m høje *Klekkende Høj* eller *Ludhøj* SØ. for Røddinge, hvis c. 9 m lange, c. 1,25 m høje Jættestue ved to tværstillede Sten er delt i to Kamre, hver med en c. 7 m lang Gang; Væggene i Stuen dannes af 20 Sten, hvorover 7 Dæksten. En Jættestue i en Høj N. for Hjelms har et 9 m langt, c. 1,35 m højt Kammer, og paa Sprove Mark ligger den anselige *Kong Askers Høj*, hvori en Jættestue med et c. 10 m l. Kammer sat af 19 Sidesten og 7 Dæksten; Gangen er 11 m l. Alle disse Jættestuer er forlængst udgravede og fredl., ligesom ogsaa Øens smukkeste Jættestue, i en Høj paa Sparresminde Mark Ø. for Ebbelnæs; Kamret er mandshøjt, c. 10 m langt, Gangen 7 m l. Desuden er og har der i Sognet været adskillige Dysser og Gravhøje; en Høj i Nylukke Skov er ualmindelig stor.

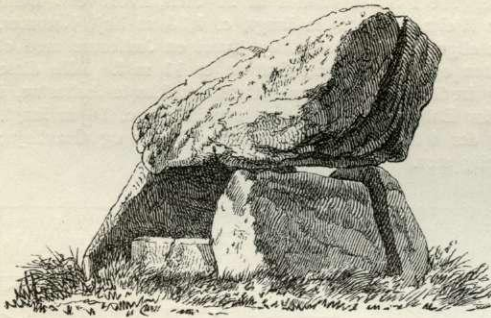
Fanefjord Sogn, det sydvestligste paa Øen, omgives af Damsholte S., Østersøen, Grønsund og „Letten“, Farvandet mellem Møn og Bogø. Kirken, ved en Vig af Grønsund, „Fanefjord“ — i hvis Indløb den lille Ø Malurtholm, c. 1,1 ha —, ligger c. 13 km SV. for Stege og 2,5 km Ø. for Grønsund Færge. De ved Vestkysten meget lavtliggende, men længere inde mere højtliggende Jorder — højeste Punkt er Præstebjerg, 47 m, med trig. St. og vid Udsigt — er overvejende bakkede og af god ler- og sandmuldet Beskaffenhed. Ved Sydøstkysten ligger den meget besøgte Fanefjord Skov og Madses Klint, 20 m. Mod N. den udtørrede Askeby Sø. Gennem Sognet gaar Landevejen Stege-Grønsund Færge.



Befolkning i 1916: 2477 (1801: 1297, 1850: 2144, 1901: 2356), boende i 595 Gde og Hse. Det saml. Hartk. (1905): 617 Td.; 171 Gde med 541 og 347 Hse med 70, forsk. Lodder med 6 Td. Hartk., samt 22 jordløse Huse. Ejds. (1916): 7561, deraf Jordv.: 4801. Areal: 3584 ha, hvoraf (1912) besaaet med Hvede 189 ha, Rug 171, Byg 392, Havre 291, Blands. til Modenhed 336, Kartofler 10, Foderroer 124, Sukkerroer 303; Brak udgjorde 390 ha, Grønfoder og Græsning 781, Haver o. l. 80, Tørvemoser 25, Skov 274, ubenyttet. 59, Vandar. 10. Kreaturhold (1919): 691 Heste, 2516 Stk. Hornkv. (deraf 1369 Køer), 82 Geder, 271 Faar, 1279 Svin (1914: 3539).

I Sognet *Fanefjord Kirke* (c. 1370 Fanæfyrth) og Byerne: *Vindebæk* (1596 Windebek); *Haarbølle* (udt. Harbølle, 1596 Harbølle) med Skole, Forskole, Andelsmejeri, Ml., Kbmshdl. og Brugstøen.; *Vollerup* (1596 Wollerup) med Præstegd., Friskole, Andelsmejeri og Cementvarefabr.; *Kokseby* (Kogseby, 1429 Koxe-

bye) med Ml.; *Store-Damme* (Dame, 1664 Damme) med Skole og Forskole, Fane-fjord Sparekasse (oprettet 1901, ^{21/3} 1918: Indskud 637,247, Reservef. 12,034 Kr.), Saftstation for Stege Sukkerfabrik, Kro, Gæstgiveri, Andelsmejeri („Fane-fjord“), Brugsforen., Kbmshdhl. m. m. og Elektricitetsværk; *Lille-Damme* med Færgested til Bogø; *Tostenæs* (1422 Tostenes) med Skole, Ml. og Bryggeri; *Lerbæk* (1596 Leerbeck); *Askeby* (1596 Askebye) med Skole og Postkontor. Saml. af Gde og Hse: *Hovmark* (1429 Hovemark); *Damme Kobbøl* med Skole og Ml., *Damme Have*, *Haarbølle Kobbøl*, *Vollerup Græsgang*, *Vollerup Kobbøl*, *Tostenæs Kobbøl*, *Askeby Kobbøl*, *Klemmen*, *Skovhaver* m. m. — Paa Halvøen Borgsted, der skyder ud N. for „Fane-fjord“, ligger *Grønsund (Borgsted) Færggaard* (1596 Nyhus) med Færgested (indtil 1,9 m Vand), hvorfra der er Overfart til Grønsund paa Falster og til Stubbekøbing. Paa Halvøens Vestpynt *Borgsted Fyr*, hvidt, rødt og grønt fast Fyr; paa Halvøen et c. 1917 anlagt, nu nedlagt Batteri, hvor K. F. U. M. 1918 har aabnet et Soldater-hjem. Sydligere ved Kysten *Haarbølle Bro*, 25 m lang, indtil 2,5 m Vand, Anløbssted for Dampskibe og paa Møns Sydvestspids, *Haarbølle Pynt*, *Haarbølle Ledefyr*, et nordl. og et sydl.



Dyssekammer ved Vollerup.

Fane-fjord S., en egen Sogne-kommune, har Tingsted i Stege og hører under Retskr. Stege

Kbst. m. m., Politikr. Vordingb. Kbst. m. m., Møns Amtstuedistr. (Stege), Sydsjæll. Lægekr., Vordingb. Skattekr., Møns Skyldkr., Amtets 4. Folketingskr., 5. Forligskr. og 2. Udskrivningskr. 175. Lægd. Kirken tilhører Ejeren af Klintholm.

Kirken, endnu stundom kaldet „Søndresogns“, er en tidliggotisk Teglstensbyggn., hvoraf nu kun det meget brede Skib er bevaret. Sidemurene er inddelte i Fag af Stræbepiller, der muligvis er oprindelige. De senere indbyggede Hvælvinger hviler paa retkantede Piller i Kirkens Midte, saa at Kirken er toskibet. Det med Skibet jævnbrede Kor har fladt Loft og tresidet Korafslutn., med rigt blindings Smykket Gavlf og er opf. i 15. Aarh. i St. for det ældre. Taarnet mod V. med Kamgavle, der vender mod N. og S., er fra s. Tid som Koret; Vaabenhuset i N. er ligeledes sengotisk, senere (1724?) ombygget. Tilbygningerne er af Munkesten. Altertavle i Renæssancestil, stafferet 1634, med Corfitz Ulfelds Navn; Prædikestol fra c. 1645; senromansk Font af gotlandsk Kalksten, bemalet med Empireornamenter. Paa Pulpituret Rester af Stolestader fra 1578. I Koret Ligsten over Alb. Iversen af Grønsund Færgedg. og i Taarnet over Jørgen Lorentz Grahner, † 1694. Den største Klokke er fra 1495. (F. Bojsen, F. Kirke, i Aarb. f. Præstø A. 1914).

Paa Haarbølle Mark (H. Overdrev), tæt ved Grønsund, skal i gl. Tid have staaet et Kapel. — N. for Haarbølle Færgested, i Hestehaven er et rektangulært Voldsted (42 × 33 m), der mod S. og Ø. har Rester af omgivende Grave.

Paa begge Sider af Fane-fjord ligger et Voldsted. Det sydlige, der er bedst bevaret, stammer ifølge sin Form vistnok fra den tidligste Middelalder. Det nordlige, *Borgvold*, paa Borgsted, nu helt omdannet ved Militæranlæg, stod kun som en flad, oval Højning (c. 60 × 65 m) med Spor af omgivende Grav; efter ældre Beskrivelser skal der have været ind mod Land dobbelte Grave med mellemliggende Vold; der er fundet en Brønd og Skaar af Keramik fra c. 1300, men ingen Fundamenter, og Rester af en Træbro, som har ført over Graven. Det er maaske Stedet for den ofte med Stegeborg forvekslede Borg *Nyhus*, Fyrst Vitslavs Borg, der saa tappert forsva-

rede sig mod den norske Flaades og Marsk Stigs Angreb i 1289. Borgen er vel oprindelig anlagt der til Forsvar for Færgestedet over til Falster, og af samme Grund er vel ogsaa den Skanse, der ses i Færgegaardens Have, senere blevet anlagt. — I Askeby findes et noget udjævnet Voldsted, *Hovgaarden*, hvis firsidede Borgbanke (c. 60 × 60 m) har været omgivet af Grave og vistnok ogsaa Volde. Der er fundet Trækul, men ikke Bygningsrester. Ifl. Sagnet boede der en „Kong Kat“. — Ved Vollerup har der været en hellig Kilde, *Blod-* eller *Blaakilden*. — I Skellet til Kokseby har ligget en stor tilhugget Kampesten, *Pilgrimsstenen*, til hvilket der har været knyttet Sagnet om Truels Døtre fra „*Ridder Truels Borg*“ el. „*Kokseby Slot*“. Sikkert er det, at der i Kokseby har ligget en større Gaard; en Gd. i Byen kaldes endnu „*Slottet*“, hvor der er fundet Rester af Mure m. m.; en Fru Grethe Rebers(?) til Kokseby „*Slot*“ blev brændt i 15. Aarh.

I Sognet har ligget en By *Bredemad* (1596 *Bremadt*), der i 17. Aarh. angives at have haft 6 Gde og 1 Hs. Endvidere nævnes 1429 en By(?) *Pested*.

De mange Gravhøje og c. 15 Stengrave, der kendes i Sognet, holder sig især til dettes større østl. Halvdel; Hovedmængden af dem er dog nu sløjfet. S. for Fanebjerg Kirke ligger paa Haarbølle Mark *Grønjægers* og *Fanes Sal* („*Grønsalen*“), en imponerende, c. 100 m lang, trekamret, fredl. Langdysse, omsat med c. 125 store Randsten, der staar meget regelmæssig og tæt; paa samme Lod har i sin Tid været endnu en Langdysse. Tæt Ø. for Fanebjerg Kirke under Vollerup ses et smukt, firsidet Dyssekammer af typisk Form (fredl.). Ved Tostenæs Kobbøl er fundet en ualmindelig stor Guldarmring fra yngre Bronzealder.

Litt.: H. F. Rørdam, Bl. af Møens Kirkehist., i Kirkeh. Saml. 4. R. VI p. 286.

Nyord Sogn, det mindste i Herredet, er en Ø

ved Møns Nordvestkyst, c. 4 km fra NØ. til SV., skilt fra Halvøen Ulvshale ved Ulvshaleløbet og fra Sjælland ved Bøgestrømmen. Kirken ligger c. 8 km NV. for Stege og 6 km NNØ. for Kalvehave Færged. Øen er delt i to skarpt adskilte Dele: en mindre vestl., hvis højeste Punkt er 15 m, og som paa sine Steder har bratte Klinter og Brinker ud til Kysten, og en større østl. Del, udelukkende ganske jævne Enge, der overskylls af Havet om Vinteren; Jorderne i den vestl. Del er meget frugtbare, medens den østl. Del med de mod N. liggende ubeboede Øer *Ebbenæsholm*, 23 ha, *Pommesholm* (Jeppommelsholm), 6 ha, *Krageholm*, 49 ha, og *Bredeholm*, 11 ha, kun kan anvendes til Græsning og Høslet. Kysten er mod V. paa sine Steder bevokset med Tjørn, men ellers er den skovløs. Fra Partiet om Kirken, men især fra „*Møllestangen*“ (se ndfr.) er der smuk Udsigt over Øen og til de omliggende Farvande og Øer. Til Sognet hører ogsaa den mod N. liggende lille *Ægholm* (2 ha).

Befolkning i 1916: 296 (1801: 177, 1850: 283, 1901: 365), boende i 69 Gde og Hse. Det saml. Hartk. (1905): 44 Td.; 19 Gde med 43 og 47 Hse med 1 Td. Hartk., samt 3 jordløse Hse. Ejds. (1916): 414, deraf Jordv.: 195. Areal: 510 ha, hvoraf (1912) besaaet med Hvede 2 ha, Rug 9, Byg 17, Havre 8, Blands. til Modenhed 36, Foderroer 4, Sukkerroer 4; Brak udgjorde 11 ha, Grønfoder og Græsning 366, Haver o. l. 2, Vand. 14. Kreaturhold (1919): 58 Heste, 234 Stk. Hornkv. (deraf 146 Køer), 215 Faar, 115 Svin (1914: 209).

Der er kun een By: *Nyord* (c. 1231 *Nyorth*; D. Atl. *Nyejordsøe*), med Kirke, Præstegd., Skole, Forsamlingshus (opf. 1906), Andelsmejeri og Havn (anl. 1885, udvidet 1898, med indtil 2,7 m Vand) med Lodseri. Paa en Bakke V. for Byen er et Stillads, „*Møllestangen*“ til Udkig for Lodserne.

Nyord S., en egen Sognekommune (fra $\frac{1}{2}$ 1846), har Tingsted i Stege og



hører under Retskr. Stege Kbst. m. m., Politikr. Vordingb. Kbst. m. m., Møns Amtstuedistr. (Stege), Sydsjæll. Lægekr., Vordingb. Skattekr., Møns Skyldkr., Amtets 4. Folketingskr., 5. Forligskr. og 2. Udskrivningskr.' 176. Lægd. Kirken er selvejende. Præsten er tillige Skolelærer.

Kirken, i Præsteboligens Have, er opf. 1846 (indviet ^{10/12}) efter Tegn. af Tømremester O. M. Glahn i Nykøbing F., efter at det paa Foranledn. af Provst D. Smith, Stege, ved kgl. Reskr. af ^{28/5} 1845 var blevet bestemt, at Øen skulde udskilles fra Stege Landsogn og være et eget Pastorat (allerede Morten Reenberg, Præst i Stege 1693-1709, havde dog arbejdet for det). Kirken er en ottekantet, grundmuret Bygning (omtr. som Frederiksberg Kirke ved Kbhvn.), opf. bl. a. af Materialer fra den gl. Skolebygning, c. 12,5 m lang, med gibset Loft, der hævdede sig efter Tagets Form, saa at Kirken indvendig havde en Højde af c. 9 m; i Spidsen af Taget var et lille Spir. Ved en Restauration 1888-89 sænkedes Loftet, saa Kirken nu kun er c. 6 m høj, og Spiret nedtoges; Klokken hænger nu i et Klokkestativ ved Siden af Kirken. Udvendig over Døren findes Chr. VIII's og Dronnings Navnetræk med Krone over, af støbt Jærn; endv. over Døren et Pulpitur. Altertavlen er en Gibsafstøbning af Thorvaldsens „Christus og Discipleene i Emaus“, modelleret paa Nysø for Kirken i Jungshoved; egetræsmalet Prædikestol med Himmel; Font af Terrakotta. I Loftet et tremastet Skib („Christina Maria 1808“) og en 1896 af Chr. IX skænket Lysekroner og 3 Lampetter. (F. Bojsen, N. Kirke, i Aarb. f. Præstø A. 1914). — Paa Kirkegaarden, der ligger over 1 km fra Kirken, er 1900 afsl. en Mindesten for 8 engl. Søfolk, der omkom i Stormfloden Nov. 1872 og ligger begr. her.

Paa Pladsen, hvor Kirken opførtes 1846, laa der en Stensætning af Kamp, kaldet „Kaplen“, der maaske var en Rest af et katolsk Kapel, om hvilket der ellers intet vides.

Nyord kaldes i Vald. II's Jordebog Nyorth; af Indbyggerne kaldes den undertiden Nore. Der har utvivlsomt allerede i Oldtiden været Mennesker paa Øen (se ndfr.); men regelmæssigt beboet er den vistnok først blevet forholdsvis sent, og de ofte paa Øen forekommende Fornavne som Jan, Gert og Bo kunde lede Tanken hen paa hollandsk Indvandring under Chr. II (eller maaske tidligere); muligt har en saadan Indvandring ogsaa fundet Sted i nyere Tid, under Fr. IV, der gjorde Forsøg paa at gøre Møn med omliggende smaa Øer til en Koloni for Sømænd. Allerede i 16. Aarh. var der Lodser paa Øen, men næppe endnu Agerdyrkning. I nyere Tid hørte Øen til Jungshoved Len og fra 1660 til Jungshoved Amt (se p. 263); 1668 skødede Chr. Parsberg den til sin Søster Fru Else Parsberg, Enke efter Laur. Ulfeld. Da Regeringen ved Auktion 1769 solgte det Mønske Gods, købte Øens 20 Gaardmænd den tillige med Konge- og Kirketiende (55 Td. H.) for 3903 Rd. Det vigtigste Erhverv for „Norboerne“ (som de kalder sig), der ligesom paa flere af de afsidesliggende danske smaa Øer har et eget Præg og en Tilbøjelighed til at være sig selv nok og udelukke fremmede, er, ved Siden af Landbrug, Skibsfart og Lodseri. Ved Udg. af 1918 var der paa Øen hjemmehørende 6 Skibe, 10 Baade og 27 Joller. Enhver konfirmeret Dreng uden Undtagelse kommer til Søs. Ved Lodseriet, hvori ogsaa Hartkornsejerne deltager, er der ansat en Lodsformand og 4 Lodser. Lodseriet ejede indtil Dec. 1897 (da Fonden indlemmedes i Danmarks Loders Fællespensionskasse) en Pensionsfond, som da var vokset til c. 57,600 Kr., og som understøttede afgaaede Lodser, deres Enker og Børn. Det havde fig. Oprindelse: I Dec. 1808 under Krigen med Sverige strandede ved Nyord en svensk Galease, Christina Maria (se under Kirken), hvis Mandskab for ikke at falde i Krigsfangenskab forlod Skibet, som Nyords Lodser bemægtigede sig; det ved Salget af Skib og Ladning indkomne Beløb deltes derefter lige mellem Lodserne og Kongen, men Fr. VI skænkede ved Reskrift af ^{9/5} 1809 sin Del af Salgssummen til ovennævnte Understøttelsesfond.

Paa Nyord findes ingen Gravhøje eller Stengrave; men som Vidnesbyrd om, at der i hvert Fald i en fjern Del af Oldtiden har færdedes Mennesker paa Øen, er der ved Stranden langs dens vestl. Spids, Vesternæs, opsamlet en stor Mængde Flintaffald fra Tilhugning af Flintredskaber samt flere saadanne.

Litt.: D. Smith, Øen Nyords Kirkes Indvielse ^{10/12} 1846, Kbhvn. 1847; den indeholder et Bill. af Kirken og Oplysninger om Øen i det hele. — Kirkeh. Saml. 4. R. II p. 308 og 5. R. I p. 247.

Bogø Sogn bestaar af Øerne *Bogø* (1231 Bokø), der er c. 4 km fra N. til S. og 6 km fra Ø. til V., *Farø* (med den ubeboede Holm *Kragetin- get*) ved Bogøs Nordvestspids, 89 ha, c. 1 km lang og bred, og den lille *Barholm*, c. 5,5 ha, ved Bogøs Syd- østspids. Øerne ligger i Farvandet



mel. Sjælland, Møn og Falster og skilles fra Møn ved Letten (i den allernyeste Tid har der været Planer fremme om at inddæmme Letten, hvorved der vilde indvindes 4 à 500 ha, og Bogø vilde blive landfast med Møn), og fra Falster ved Sortsø Gab og Grønsund. Kirken, paa Bogøs Nordside, ligger c. 18 km VSV. for Stege og c. 4 km N. for Stubbe- købing. Hovedøens Jorder er paa Midten temmelig højtliggende (højeste Punkt c. 32 m) og bølgeformede, for det meste sænkende sig til alle Sider, lermuldede og frugtbare. Enkelte Steder er der bratte Skrænter ved Kysten, saaledes ved Vesterskov og Skovklinten. Fra næsten alle Bakkerne er der vid Udsigt over de omliggende Farvande og Øer. Paa Østkysten ligger den c. 125 ha store Øster- skov; den vestl. Del af Øen, „Vesterskov“, har ogsaa været skovbevokset, men Skoven her blev fældet ved Domænesalget 1769. Øen er meget besøgt om Som- meren som Udflugtssted. Farø (1231 Farø, Faarø), højeste Punkt 11 m, har temmelig jævne Jorder med noget bratte Skrænter paa Sydkysten. Farvandet mel. Bogø og Farø, Melvig Strøm, har saa ringe Dybde, at man ved alm. Vandstand kan køre mel. Øerne.

Befolkning i 1916: 1194 (1801: 542, 1850: 1028, 1901: 1281), boende i 315 Gde og Hse. Det saml. **Hartk.** (1905): 224 Td.; 64 Gde med 182 og 235 Hse med 42 Td. Hartk., samt 8 jordløse Hse. **Ejdsck.** (1916): 3052, deraf Jordv. 1663. **Areal:** 1397 ha, hvoraf (1912) besaaet med Hvede 41 ha, Rug 121, Byg 132, Havre 113, Blands. til Modenhed 136, Kartofler 10, Foderroer 74, Sukkerroer 48; Brak udgjorde 150 ha, Grønforer og Græsning 310, Haver o. l. 40, Torvemoser 15, Skov 129, Vandar. 4. **Kreaturhold** (1919): 252 Heste, 1030 Stk. Hornkv. (deraf 607 Køer), 27 Geder, 105 Faar, 386 Svin (1914: 1972).

I Sognet *Bogøby* — eller *Gammelby* og *Nyby* — med Kirke, Præstegd., Kom- muneskole med Realundervisning (7 Kl., 3 Lærere og 2 Lærerinder, c. 150 Elv.) med Tilskud fra Staten, Navigationsskole (opr. 1865 af Folketingsmd. Chr. Berg, Bygningen indviet ¹⁹/_i 1867, ny Bygn. opf. 1885, Arkt. E. Blichfeldt, indtil Udg. af 1918 besøgt af 1936 Elv.; se B. Navigationssk. 1856-1916, Tisted 1916), privat Realskole og Gymnasium med Kostskole (opr. 1887 af Chr. Berg og Chr. Wad, fra 1911 med toaarigt Kursus til Artium; 1920 solgte Wad, der var bleven Ene- ejer 1899, den til H. B. Kragh; Bygningerne og den c. 3 ha store Have er assur. for 205,000 Kr.), Forsamlingshus (opf. 1886), Sparekasse (opr. 1873, ²¹/_s 1918: Indskud 581,620, Reservef. 20,201 Kr.), Lægebl., Andelsmejeri, Andelselsk. „B. Færgefart“ (opr. 1918), Bryggeri, Bagerier, Brugsforen., Fiskerøgeri med Eksport (Helleflynder), Handlende, Haandværkere, Gæstgiveri, Badehotel („Søvang“, opf. 1895) m. m. samt Centralelektricitetsværk (anl. 1908, A/S 1911, Andelselsk. 1917), Statstelefon (aabnet 1904) og Telegrafst.; i Gammelby et Mindesmærke for Chr. Berg, † 1891 (rejst ⁵/_s 1897, Granitsokkel med Buste, Billedh. Rasm. Andersen), i Nyby Ml. og Anlægsbro („Lindebro“, indtil 2,2 m Vand) med dagl. Dampskibsforbindelse med Stubbekøbing (Ledefyr). Ud for *Skaaningegde* (3 Gde) ligger paa Nordkysten

Skaaningebro med Landingssted (1,8 m Vand); paa Nordvestpynten *Bogø Fyr* (hvidt, rødt og grønt Vinkelfyr, En-Formørkelse hvert 5. Sek.), paa Østkysten *Aalborgbro* med Overfart til Møn. — Ved *Holmegde* mod S. Landingssted (Fruekilde); paa Nordøstkysten Landingsstedet Stenkilde. Paa *Farø* er der 3 Gde.

Bogø S., en egen Sognekommune, har Tingsted i Stubbekøbing og hører under Retskr. Stubbek. Kbst. m. m., Politikr. Nykøbing F. Kbst. m. m., Møns Amtstuedistr. (Stege), Sydsjæll. Lægekr., Vordingb. Skattekr., Møns Skyldkr., Amtets 4. Folketingskr., Maribo Amts 7. Forligskr. og 2. Udskrivningskr. 178. Lægd. Kirken er selvejende.

Kirken er oprindl. en romansk Kampestensbygn., hvoraf nu kun Skibets Sydside er bevaret. I den senere Middelalder er Nordmuren ombygget i Munkesten, ligesom Koret ombyggedes i Skibets Bredde. Ved s. Tid tilbyggedes i V. et Taarn og i S. et Vaabenhus. Hvelvingerne synes at stamme fra Reformationstiden. Alle Tilbygninger er af Munkesten. Ved en Restaur. 1867-68 forhøjedes Taarnet c. 6 m. Udsk. Alterbordsforside fra 1661; Altertavle fra Fr. III's Tid med malet Aarst. 1655 (paa Loftet laa endnu 1880 en sønderlaaet katolsk Altertavle). Prædikestolen, der er sammensat af Stykker fra forsk. Tid, har Evangelistfigurer fra c. 1650; romansk Granitfont. I Taarnrummet, der er aabent ind til Kirken, hænger et sengotisk Krucifiks (i Præstegaarden opbevares et Krucifiks fra kat. Tid). I Kirken hænger 3 Skibe. Den lille Klokke, med Indskr. help got und Maria, er fra 1451. Ved en Istandsættelse af Præstegaarden i 1881 fandtes under Køkkengulvet en Stentavle, der har været lagt over Præsten Jakob Nielsen, † 1633. (F. Bojsen, B. Kirke, i Aarb. f. Præstø A. 1914).

Bogø, i Vald. II's Jordeb. Bokø (der var da Hus og Hjort), var beboet i Oldtiden (se ndfr.). Grev Gert og Henrik af Mecklenburg holdt 1326 Møde paa Øen. Den blev 1689 lagt til Møns Amt for at lette Mønboerne i deres Afgifter til Livgarden; Bogø skulde svare Afgifterne i rede Penge og Havre, og Græsningen blev frataget Beboerne og indhegnet. Ved Reskr. af $\frac{8}{2}$ 1696 fritoges de ligesom Mønboerne for Vornedrettighed og Fødestavns Tiltale, mod at Forældrene lod en Søn oplære til Sømandsskab (Baadsmd.), og ved Forordn. af $\frac{15}{8}$ 1700 lovede Kongen dem for „deres Iver og Mandighed til vor Tjeneste og det almene Bedste“ fuldstændig Frihed for Vornedskab. Ved det Mønske Krongods' Salg 1769 solgtes Øen (146 Td. H.) til Beboerne for 18,456 Rd. Den største Del af Øen udskiftedes omkr. 1800. Fiskeri og Skibsfart har en Del Betydning. Tidligere var der megen Sejlads paa Island med Smaaskibe. Nu bor der mange Skibsførere og Styrmand paa Øen.

I Østerskov ligger ved en Eng, der strækker sig ud mod Havet, en af Grav og Vold omgivet oval Borgplads (c. 44 × 38 m), *Nyhavn*. Der skal ogsaa have ligget et „Slot“ ved Nordkysten paa *Hougaards Banke*, hvor der er opgravet Munkesten, men nu er Pladsen næsten helt udjævnet. Ogsaa tæt Ø. for Gammelby har der ligget et Voldsted, hvor der er opbrudt Munkesten og fundet en Jærnnøgle m. m. — Paa Vestkysten ved Sortsø Gab ligger der to Skanser. — *Farø* blev ved Reskr. af $\frac{25}{1}$ 1805 lagt til Bogø Sogn, for laa det til Vordingborg Sogn.

Af Oldtidsmindesmærker kendes paa Bogø c. 4 Jættestuer, 10 Langdysser, 5 fritstaaende Dyssekamre samt c. 20 Gravhøje. En Del heraf er endnu bevaret; saaledes ligger i Østerskoven ved Festpladsen en udgravet Jættestue og tæt ved Kysten 6 Langdysser, mere el. mindre forstyrrede. Især ved Kysten ligger ogsaa Øens andre Dysser, saaledes mod N. en tokamret, fredl. Langdysser. — Paa *Farø* findes derimod ingen jordfaste Oldtidsmindesmærker, men et større Fund af ældre Stenalder's Flintredskaber, fra Øens Sydkyst, viser, at den har været beboet i en Jærn Del af Oldtiden. Ogsaa enkelte yngre Stenalder's Sager er fundne der. — Paa *Kragetinget* er der fundet enkelte Flint-sager fra ældre Stenalder.

Litt.: Jens Kamp, Dske Folkeeventyr, Kbhvn. 1879 og 1891 (næsten helt hentede fra Bogø); J. V. Gudmand-Hoyer, Den hvide Pige paa B., Nykøbing F. 1883, V. H., Eng-lændere paa B., Søndagsbl. 1910-11 p. 615. — M. Pontoppidan, Et Dagbogsbl. fra 1807 (Farø), III. Tid. 1913-14, Nr. 48.