

J. P. TRAP

KONGERIGET
DANMARK

FJERDE OMARBEJDEDE UDGAVE

PAA GRUNDLAG AF DEN AF H. WEITEMEYER UDGIVNE 3. UDGAVE
OG UNDER MEDVIRKNING AF VIDENSKABSMÆND, FAGFOLK OG
STEDLIGE MEDDELERE FRA ALLE LANDETS EGNE

UDGIVET AF

GUNNAR KNUDSEN

V. BIND

HJØRRING AMT · TISTED AMT
AALBORG AMT

KØBENHAVN 1924

G. E. C. GADS FORLAG

(FREDERIK GAD)

	Pag.		Pag.
Sindal (egen Komm.)	129	Ugilt (egen Komm.)	125
Skagens Landdistrikt (egen Komm.)	86	Understed (Understed-Karup Komm.)	157
Skallerup (Skallerup-Vennebjærg Komm.)	147	Vejby (Vejby-Sejlstrup Komm.)	211
Skræm (egen Komm.)	267	Vennebjærg (Skallerup-Vennebjærg Komm.)	149
Skt. Hans (Skt. Hans-Skt. Olai Komm.)	121	Vester-Hjermeslev (Ingstrup-Vester-Hjermeslev-Alstrup Komm.)	240
Skt. Olai (Skt. Hans-Skt. Olai Komm.)	123	Vesterø (Byrum-Hals-Vesterø Komm.)	284
Skærum (Aasted-Skærum Komm.)	110	Vidstrup (Tornby-Vidstrup Komm.)	146
Skæve (egen Komm.)	170	Volstrup (egen Komm.)	160
Stenum (Tolstrup-Stenum Komm.)	227	Vore [Voer] (egen Komm.)	176
Taars (egen Komm.)	199	Vraa (Vraa-Em Komm.)	228
Tise (Vrensted-Tise Komm.)	222	Vrejlev (Vrejlev-Hæstrup Komm.)	204
Tolne (egen Komm.)	101	Vrensted (Vrensted-Tise Komm.)	221
Tolstrup (Tolstrup-Stenum Komm.)	224	Øland (egen Komm.)	273
Tornby (Tornby-Vidstrup Komm.)	144	Ørum (Hellevad-Ørum Komm.)	192
Torslev, Dronninglund Hrd. (egen Komm.)	166	Øster-Brønderslev (Øster-Brønderslev-Hallund Komm.)	234
Torslev, Øster-Han Hrd. (egen Komm.)	261	Øster-Svenstrup (egen Komm.)	264
Tranum (Lerup-Tranum Komm.)	256		
Tværsted (Tværsted-Ugerby Komm.)	91		
Ugerby [Uggerby] (Tværsted-Ugerby Komm.)	138		

TISTED AMT 287—482

MORS 436

Købstæder: Nykøbing p. 306 — Tisted p. 293.

Herreder: Hassing p. 386 — Hillerslev p. 342 — Hundborg p. 366 —
Morsø Nørre p. 464 — Morsø Sønder p. 438 — Revs p. 407 —
Vester-Han p. 320.

Sogne (og Landkommuner):

Ager [Agger] (Vestervig-Ager Komm.)	415	Helligsø (Helligsø-Gettrup Komm.)	427
Alsted (Alsted-Bjærgby Komm.)	475	Heltborg (Visby-Heltborg Komm.)	421
Arup (Østløs-Vestløs-Arup Komm.)	340	Hillerslev (Hillerslev-Kaastrup Komm.)	356
Bested (Bested-Grurup Komm.)	398	Hjaremaal [Hjardemaal] (egen Komm.)	364
Bjærgby (Alsted-Bjærgby Komm.)	474	Hjordtal [Hjordtals] (egen Komm.)	323
Blistrup [Blidstrup] (Vejerslev-Blistrup Komm.)	455	Hundborg (Hundborg-Janderup Komm.)	379
Bodum (Bodum-Ydby Komm.)	423	Hunstrup [Hundstrup] (egen Komm.)	361
Dragstrup (Dragstrup-Skallerup Komm.)	468	Hurup (egen Komm.)	419
Ejerslev (Sejerslev-Ejerslev-Jørsby Komm.)	481	Hvidbjærg, Morsø-Sønder Hrd. (Karby-Hvidbjærg-Rested Komm.)	449
Elsø (Lødderup-Elsø Komm.)	440	Hvidbjærg, Revs Hrd. (Hvidbjærg-Lyngs Komm.)	429
Erslev (Tødsø-Erslev Komm.)	465	Hvidbjærg vesten Aa (Hvidbjærg vesten Aa-Ørum-Lodbjærg Komm.)	401
Flade (Flade-Sønder-Draaby Komm.)	473	Hørdum (Skyum-Hørdum Komm.)	394
Frøslev (Frøslev-Møllerup Komm.)	440	Hørsted (Sønderhaa-Hørsted Komm.)	390
Galtrup (Galtrup-Øster-Jølby Komm.)	466	Janderup (Hundborg-Janderup Komm.)	383
Gettrup (Helligsø-Gettrup Komm.)	428	Jegindø (egen Komm.)	435
Grurup (Bested-Grurup Komm.)	400	Jørsby [Jordsby] (Sejerslev-Ejerslev-Jørsby Komm.)	481
Gøttrup (Kettrup-Gøttrup Komm.)	327	Kaastrup (Hillerslev-Kaastrup Komm.)	358
Hansted (Rær-Hansted-Vigsø Komm.)	345	Kallerup (Skjoldborg-Kallerup Komm.)	375
Harring (Harring-Stagstrup Komm.)	390		
Hassing (Hassing-Villerslev Komm.)	395		

	Pag.		Pag.
Karby (Karby-Hvidbjærg-Rested Komm.)	446	Sønder-Draaby (Flade-Sønder-Draaby Komm.)	477
Kettrup (Kettrup-Gøttrup Komm.)	325	Sønderhaa (Sønderhaa-Hørsted Komm.)	388
Klim (Klim-Vester-Torup Komm.)	328	Tilsted (egen Komm.)	367
Kollerup (egen Komm.)	321	Tisted Landsogn (egen Komm.)	366
Lild [Lil] (Tømmerby-Lild Komm.)	335	Torsted (Sjærrind-Torsted Komm.)	373
Lodbjærg (Hvidbjærg vesten Aa-Ørum-Lodbjærg Komm.)	406	Tved (Nors-Tved Komm.)	350
Lyngs (Hvidbjærg-Lyngs Komm.)	432	Tæbring (Tæbring-Ovtrup-Rakkeby Komm.)	443
Lødderup (Lødderup-Elsø Komm.)	438	Tødsø (Tødsø-Erslev Komm.)	464
Lørslev [Ljørslev] (Lørslev-Ørding Komm.)	457	Tømmerby (Tømmerby-Lild Komm.)	333
Møllerup (Frøslev-Møllerup Komm.)	442	Vang (egen Komm.)	377
Nors (Nors-Tved Komm.)	348	Vejerslev (Vejerslev-Blistrup Komm.)	452
Nørhaa (egen Komm.)	384	Vester-Assels (Øster-Assels-Vester-Assels Komm.)	463
Odby (Søndbjærg-Odby Komm.)	434	Vester-Torup (Klim-Vester-Torup Komm.)	330
Ovtrup (Tæbring-Ovtrup-Rakkeby Komm.)	444	Vester Vanned [Vandet] (Vester-Vanned-Øster-Vanned Komm.)	351
Rakkeby (Tæbring-Ovtrup-Rakkeby Komm.)	445	Vestervig (Vestervig-Ager Komm.)	408
Rested [Redsted] (Karby-Hvidbjærg-Rested Komm.)	451	Vestløs [Vesløs] (Østløs-Vestløs-Arup Komm.)	338
Ræer (Ræer-Hansted-Vigsø Komm.)	342	Vigsø (Ræer-Hansted-Vigsø Komm.)	347
Sejerslev (Sejerslev-Ejerslev-Jørsby Komm.)	477	Villerslev (Hassing-Villerslev Komm.)	396
Sennels (egen Komm.)	359	Visby (Visby-Heltborg Komm.)	397
Sjærrind [Sjærring] (Sjærrind-Torsted Komm.)	369	Vust (egen Komm.)	331
Skallerup (Dragstrup-Skallerup Komm.)	469	Ydby (Bodum-Ydby Komm.)	424
Skinnerup (egen Komm.)	368	Ørding (Lørslev-Ørding Komm.)	459
Skjoldborg (Skjoldborg-Kallerup Komm.)	374	Ørum (Hvidbjærg vesten Aa-Ørum-Lodbjærg Komm.)	404
Skyum (Skyum-Hørdum Komm.)	393	Øster-Assels (Øster-Assels-Vester-Assels Komm.)	461
Snedsted (egen Komm.)	387	Østerild (egen Komm.)	362
Solbjærg (Solbjærg-Sundby Komm.)	470	Øster-Jølby (Galtrup-Øster-Jølby Komm.)	467
Stagstrup (Harring-Stagstrup Komm.)	392	Øster-Vanned [Vandet] (Vester-Vanned-Øster-Vanned Komm.)	355
Sundby (Solbjærg-Sundby Komm.)	471	Østløs [Øsløs] (Østløs-Vestløs-Arup Komm.)	337
Søndbjærg (Søndbjærg-Odby Komm.)	432		

AALBORG AMT 483—788

Købstæder: Aalborg p. 489 — Løgstør p. 556 — Nibe p. 549 — Nørre-Sundby p. 541.

Herreder: Aars p. 714 — Fleskum p. 600 — Gislum p. 742 — Høllum p. 653 — Hindsted p. 683 — Hornum p. 624 — Kær p. 564 — Slet p. 765.

Sogne (og Landkommuner):

Aaby (Aaby-Birsted Komm.)	570	Aars (egen Komm.)	726
Aalborg Budolfi Landsogn (egen Komm.)	625	Ajstrup (Sulsted-Ajstrup Komm.)	580
Aalborg Frue Landsogn (egen Komm.)	565	Als (egen Komm.)	684
Aarestrup (egen Komm.)	641	Alstrup (Lovns-Alstrup Komm.)	758

Den lille Kirke havde indtil en gennemgribende Ombygning 1918-19 Kor og Skib fra romansk Tid, dels af huggen, dels af raa Granit og dels af Mursten, samt en c. 1880 foretaget Vestforlængelse af Skibet og et nymodens Vaabenhus foran den oprindelige Syddør. Koret og Dele af Skibet havde Skraakantsokkel. Korbuen var nedbrudt. Ved Ombygningen er de gamle Kvadermure brugte, hvor de fandtes i den oprindelige Bygning (de nedre Dele af Koret og Skibets østligste Del), medens Vestpartiet er helt omdannet og udvidet med et anseligt Vesttaarn og et nordre Sideskib med 3 Spidsgavle (Arkitekt: H. Paludan). Den gamle Kirkes Kor er bibeholdt som Sakristi. Det indre er overhvelvet. Altertavle og Prædikestol i Renæssancestil, sidstnævnte fra 1654. Romansk Granitfont. Klokker er støbt 1463 til Skt. Laurentius' Ære (Uldall: Kirkeklokker p. 294). Kirkegaarden er 1923 udvidet mod V.

I Sognet nævnes i 17.-18. Aarh. Gaardene *Storegd.*, *Nørgd.* og *Kelskovhede*. 1688 anføres det øde Bol „Bistrup“, og 1664 Gaarden „Soedborig“ (iflg. Dske Atl. lagde Chr. V et Boel kaldet Sodborg til Præstegaarden for Kaldets Ringheds Skyld).

Jegindø er nu næsten skovløs, men har før haft Skov, hvad Navne som Nørskov, Nørtoftskov, Sønderkov og Søndertoftskov vidner om. Øen tilhørte oprindl. Kronen (i Vald. Jrdb. nævnes, at der var „Hus“ her); 1523 og 1531 fik Marsken Tyge Krabbe Brev paa den; derefter Erik Krabbe og dennes Enke; 1580-97 havde Tyge Krabbe til Bustrup Kronens Gaard og Gods paa Jegindø, der derefter laa under Ørum indtil 1603, da Mourids Stygge fik Brev paa den; 1605 blev den forenet med Lundegaard paa Mors.

Dske Atl. anfører, at Jegindø tidl. har udgjort et eget Birk, som senere lagdes under Morsø Sønder-Herred.

Oldsager fra Stenalderen er fundne hist og her, ligesaa enkelte fra ældste Jernalder. Af jordfaste Oldtidsmindesmærker kendes kun ganske faa, alle nu sløjfede, deribl. et Par Høje paa Præstegaardens Mark. Tæt N. for Kirken har maaske staaet et før Mands Minde sløjfet Stenaldermindesmærke; Stedet kaldes *Tingstenene*. Vistnok har Øen i Oldtiden haft en Kystbebyggelse, næppe mere end en saadan.

Øen var under de to første Præster efter Reformationen Anneks til Søndbjærg-Odby, men blev derefter et eget Pastorat indtil 1827, da den atter blev Anneks til disse Sogne; 1859 blev den igen et eget Pastorat (ifl. Res. af ^{18/11} 1842).

Mors.

Mors, den største Ø i Limfjorden, omgives mod N. af Feggesund, der skiller den fra Vester-Han Hrd., mod V. af Tisted Bredning, Vilsund, Visby Bredning, Næssund og Skibsted Fjord, hvilke skiller den fra Ty og Tyholm, mod S. og Ø. af Kaas Bredning, Salling Sund og Livø- og Løgstør Bredning. Øens Længde fra Sydspidsen, *Hesterodde*, til Nordspidsen, *Feggeklit*, er 38 km; den største Bredde fra V. til Ø. er 19 km. Kysterne er en Del indskaarne — af større Vige nævnes *Dragstrup Vig* mod V. og *Draaby Vig* mod Ø. — og falder flere Steder stejlt af til Fjorden. Et Vandskel gaar fra S. til N. i store Bugtninger nærmest ved Østkysten over Højder som Harrehøj, 35 m, Tinghøj, 68 m, og ved Nordvestkysten Salgerhøj, 89 m, Øens højeste Punkt; mod N. taber Vandskellet sig ved den smalle Tange, paa hvilken den isolerede Feggeklit hæver sig til 23,5 m. I den sydl. Del strækker sig mod V. et Højdeparti, hvis højeste Punkt, Malhøj, er 64 m; et lignende Bakkeparti ligger i den nordl. Del, med Kridehøj, 80 m. Mellem de to Bakkepartier ligger midt paa Øen en Lavning, i hvilken Øens største Vandløb, *Lyngbro Bæk*, løber ud til Vestkysten. Jorderne, der hører til de frugtbarere i Amtet, er sortmuldede med Kalkunderlag og iblandede med Ler, især i den nordl. Del, og Sand. Som nævnt p. 288 findes der Moler, der navnlig træder

frem i den nordl. Del; i Midten er Blegekridt fremtrædende og underneden Skrivekridt, ligesom den ogsaa har de p. 291 omtalte Jordfaldshuller at opvise. Paa Skov er Øen nu fattig (1919 i alt 990 ha); men den har tidligere haft store Skove. Fladeindholdet, deri medregnet den lille Agerø ved Sydvestkysten, udgør 36,747 ha (c. 367 km²), deraf Vandar. 229 ha. Folketallet var $\frac{1}{2}$ 1921 26,269 (1801: 7591, 1850: 13,833, 1897: 22,237). Mors er delt i Sønder- og Nørre-Herred. I gejstl. Hens. danner Øen eet Provsti. —

Mors eller *Morsø* (Vald. II's Jordeb. Morsø; oldn. Mårsey; 1344 Morse; 1435 Morss; 1664 Morss Land), har sandsynligvis, men længe før den historiske Tid, bestaaet af flere Øer. Adam af Bremen nævner „Morse“ som een Ø. Første Gang, den nævnes, er under Harald Blaatand, da Otto II paa sit Tog mod ham skal være naaet herop og her have sluttet en Overenskomst med ham, hvilket dog vistnok er uhistorisk (se Johs. Steenstrup, Univ. Indbydelsesskr. i Anl. af Kongens Fødselsdag 1900, p. 61 flg.). Fra tidlig Tid nævnes Feggesund, Vilsund, Næssund og Salling Sund som dens Grænser (i et Dokum. af 1435 hedder det om Levering af Korn, at det skal ydes „inden 4 Sunde i Morse“). I Middelalderen hørte Øen til Sallingsyssel. Grev Johan af Henneberg forlenedes 1334 med M.; 1340 havde en Rantzau den i Pant, og de holstenske Grever forpligtede sig til at indløse den til Hertug Valdemar. Morsingboerne deltog i Bondeoprøret 1441 (se p. 327). Laur. Mogensen Løvenbalk var Lensmand paa M. 1473, og 1490 var Øen pantsat til Fru Dorete, Hr. Mogens Ebbesen Galts Enke, fra hvem Bisp Niels Glob 1492 indløste Pantet. Øen vedblev at være et eget Len, som efter Reformationen kaldtes Dueholms Len efter det inddragne Kloster; efter 1660 dannede Øen Dueholm Amt; se videre p. 291.

Allerede i Oldtiden har Mors haft en ikke ringe Bebyggelse, men det er ganske vist først med den yngre Stenalder, at denne ret indledes. Som i det øvrige Tisted Amt og i det Hele i Jyllands Vestegn kendes der paa Mors ganske faa Affaldslag fra den ældre Stenalder og heller ikke mange Enkeltfund fra dette Kulturafsnit. Den yngre Stenalder har derimod paa Øen efterladt sig et stort Antal karakteristiske Redskaber, Vaaben og Smykker af forskellig Art, repræsenterende dels Enkeltfund, dels samlede Fund. Hvad selve de jordfaste Mindesmærker fra den yngre Stenalder angaar, kendes Dysser og andre monumentale Stengrave dog næsten ikke, og af Øens mange Gravhøje er det sikkert kun et mindre Antal, som gaar tilbage til den yngre Stenalder. Hovedmassen hidrører utvivlsomt fra Broncealderen. I alt er der paa Øen talt langt over 1000 Høje; hist og her optræder de i større eller mindre Samlinger, der giver den paagældende Egn et eget Oldtidspræg, og de har gennemgaaende deres Plads, hvor Terrænet hæver sig til dog nogen Højde. Saaledes er Gravhøjenes Fordeling paa Mors ikke ganske ligelig. Flest falder paa de ganske vist ogsaa delvis ret store Sogne Lødderup, Rested, Vejerslev, Lørslev og Sejerslev; i adskillige andre Sogne er der kun paavist ganske faa Gravhøje. Usandsynligt er det i øvrigt ikke, at enkelte af Højene først hidrører fra Jernalderen; der foreligger Vidnesbyrd i den Retning, men i det Hele er Jernalderen paa Mors som i det øvrige Amt ikke særlig stærkt repræsenteret blandt Fundene.

Indbyggerne paa Øen Mors kaldes *Morsingboer* eller sjældnere *Morsinger*.

Litt.: C. Schade, Beskr. over Øen M., Aalborg 1811. — Indberetn. til Nationalmus. om antikv. Undersøgelser i M. Nørre og Sønder Hrd., af C. Engelhardt og Magn. Petersen, 1873, og af G. Hatt, 1922 (Manusk.). — C. Engelhardt, Oldtidsminder, Kirker og Voldsteder paa M., i „Fædrelandet“ 1874 Nr. 36 og 37. — Hist. Aarbog for Mors, udg. af Morslands danske Samfund. Nykøbing 1919 flg. — Om Præsterne paa Mors se Kirkehist. Saml. 2. R. I p. 96 og 700; V. p. 681; 3. R. I p. 177, II p. 202, III p. 745, VI p. 384; 5. R. III p. 686. — Indber. fra Præsterne 1638 se Saml. t. j. Hist. 4. R. I p. 128. — Om Slavekrigen se Aarb. f. Tisted A. 1911, 1912 og 1914 samt Hist. Aarb. f. Mors 1922. — Om den kirkelige Bevægelse paa Mors 1881-83 se Kirkehist. Saml. 5. R. VI p. 402. — H. F. Rørdam, Om de Tilskud til dansk Aandsliv, der i Reformationstiden ydedes af Morsingboere, i Kirkehist. Saml. 4. R. V p. 558. — F. Uldall, De jydskes Granitkirker, særlig de paa Mors, i Kirkehist. Saml. 4. R. V p. 547. — F. Rambusch, Sagn fra Mors, i Saml. t. j. Hist. IX. — M. Dahlsgaard, Mors, en Skildr. f. Turister (Kbh. 1915).

Morsø Sønder-Herred.

Sognene: Lødderup, Elso, Frøslev, Møllerup, Tæbring, Ovtrup, Rakkeby, Karby, Hvidbjærg, Rested, Vejerslev, Blistrup, Lørslev, Ørding, Ø.-Assels, V.-Assels.



1608

Sønder-Herred, det største af Øens to Herreder, til Dels adskilt fra Nørre-Hrd. ved Lyngbro Bæk, strækker sig fra V. til Ø. indtil 19 km, fra N. til S. indtil noget over 15 km. Om Overfladen se Øens Beskrivelse. Skovarealet var 1919 741 ha. Det hører til Amtets frugtbarste Herreder (ved Matrik. gik der omt. 17¼ Td. Ld. paa 1 Td. H.). Det saml. Areal udgør 20,760 ha (c. 208 km²), deraf Vandar. 140 ha. Ager og Engs Hartk. og det halv. Skovskyldshrtk. udgjorde 1/3 1905 2097 Td. Folketallet var 1/2 1921 9551 (1801: 3853, 1850: 6581, 1901: 9319). I Herredet ligger Købstaden Nykøbing. Med Nykøbing Kbst. og Morsø Nørre-Hrd. udgør Herredet eet Provsti, Morsø Sønder- og Nørre-Hrdr.s Provsti.

Herredet kaldes i Vald. II's Jordeb. *Morsø syndræhæreth.*

Lødderup Sogn (*L.-Elso Km.*), det største i Herredet, Anneks til Nykøbing, omgives af Nykøbing Købstadsjorder, Nørre-Hrd. (Tødsø S.), N.s andet Anneks Elso, Frøslev, Vejerslev og Lørslev Sogne samt Limfjorden (Salling Sund). Kirken ligger c. 4 km VSV. for Nykøbing. De noget højtliggende, til Dels bakkede Jorder (især mod SØ., hvor Bakkerne — højeste Punkt Bavneshøj, 52 m — nu er dækket af Legind Bjærg (1638 Legind Bacher) Plantager, I. anl. 1893, 57,4 ha, II. anl. 1905, 46,8 ha) er mod N. lerede, mod V. skarper og magrere, mod Ø. og S. meget sandblandede, med Rødder og rødt Sand i Underlaget; flere Kridt- og Hvidlersgrave. Sallingsund Kro med smukke Omgivelser er et meget yndet Udflugtssted. Gennem Sognet gaar Landevejen fra Nykøbing til Næssund.



Befolkning i 1921: 1185 (1801: 466, 1850: 657, 1901: 1051), boende i 239 Gde og Hse. Det saml. Hartk. (1905): 226 Td.; 59 Gde med 191 og 133 Hse med 35 Td. Hartk., samt 17 jordløse Hse. Ejds. (1920): 3476, deraf Jordv.: 1795. **Areal:** 2576 ha, hvoraf (1919) besaaet med Hvede 7 ha, Rug 111, Byg 156, Havre 503, Blands. til Modenhed 58, Kartofler 59, Foderroer 278; Brak udgjorde 19 ha, Grønfoder og Græsning 900, Haver o. l. 51, Tørvemoser 8, Skov 196, Heder og Lyngbakker 132, Vandar. 18. **Kreaturhold** (1922): 399 Heste, 2088 Stk. Hornkv. (deraf 704 Køer), 51 Geder, 381 Faar, 1340 Svin (1914: 1546).

I Sognet Byerne: *Lødderup* (1389 Ludrwp, 1410 Lyddrupp) med Kirke, Skole, Forsamlingshus (opf. 1891), Brugsforen., Ml. og Andelsmejeri (opr. 1896; Beboelsen opf. 1909); *Fredso* (1447 Fræthshøgh) med Skole, Asyl (opr. 1882, 20 Pl.), Misionshus (opf. 1923), Lødderup Sogns Spare- og Laanekasse (opr. 1872; 31/3 1921 var Indsk. 23,180, Reserver 3607 Kr.) og Ml.; *Kaarup* (1417 Korop, 1421 Kor-

drvpp); *Legind* (1520 Legind) med Skole; *Faarup* (1528 Fordrup). Gaarde: *Frydsbrønd* (1472 Frysbrønd): 15,0 Td. H., Ejds. 200, Jordv. 115; c. 84 ha, deraf Ager 69, Eng 8, Mose 5. *Bisgd.* (1435 Lyddrup Bisgardh), *Dalgd.* (1432 Dalgardh), *Vestergd.* (1432 Vestergardh), *Keldgd.* (1688 Kieldgaard), *Lynggd.*, *Trælleborg* (1664 Trelborg), *Markmølle* (1638 March Mølle), *Søgd.* (1688 Søegaard), *Damgd.* (1664 wed Dammeth), *Græsborg* (1664 Gresborig), *Østermølle* (1664 Øster Mølle). *Vestermølle* (1638 Vestermølle), Hus.

Lødderup S., een Sognekommune med Elsø S., i gejstlig Hens. forenet med Nykøbing M. Kbst. og Elsø S., har Tingsted i Nykøbing M. og hører under Rets- og Politikr. Nykøbing M. Kbst. m. m., Tisted Amtstuedistr., Mors Læge- og Skattekr., Mors østre Vurderingskr., Amtets 3. Folketingskr., 4. Forligskr. og 5. Udskrivningskr. Lægd 259b (Byerne Fredsø, Kaarup og Legind) og 259a (Resten af Sognet). Kirken er selvejende.

Kirken bestaar af Kor og Skib fra romansk Tid samt senere tilbygget Taarn mod V. og Vaabehus mod N. De romanske Dele er af Granitkvadre paa profileret Sokkel; en oprindelig Apsis blev nedrevet 1851-53; Syddøren kan spores; Granitkorbuuen er tilspidset. Taarnet (med hvælvet Underrum) og Vaabehuset, begge af Granit og Mursten, er fra den seneste Middelalder. Kirkens Indre har Bjælkelofter. Altertavlen, fra Beg. af 17. Aarh., er restaur. 1884 og har i Midtfeltet et moderne, udskaaet Relief (Christus i Emaus); Prædikestol, vistnok fra Tiden c. 1600. Romansk Granitfont. — Ved Kirkens Sydside er der fundet Grave fra Middelalderen. Foran Vaabehusdøren ligger Granitpladen til et Alterbord.

Frydsbrønd bestod 1471 af 3 Gaarde, der da fra Kronen blev mageskiiftede til Dueholm Kloster, og ligeledes 1665, da de (tilsammen 36 Td. H.) sammen med dette blev skødede til Poul Klingenberg. Aleta v. d. Camer skødede 1680 F. til Ida Weinholtz fra Flensborg; hun ægtede 1688 Mathias From, der 1696 solgte den da sammenlagte Gaard til Ritm. Oluf Krabbe til Nandrup, hvis Enke Ide Sophie Giedde forbeholdt sig Gaarden (21 Td. H.), da hun 1729 solgte Nandrup. 1751 blev Gaarden købt af Melchior Meldahl, der straks opførte nye Bygninger, som brændte 1752. Kort efter maa F. være kommet til Hans Winther, som 1754 solgte den for 450 Rd. til Lars Toft, der 1755 solgte F. til sin Svoger Christen Jensen Sundbye, som 1757 atter solgte den for 900 Rd. til Kapt. Jørgen Hauch til Klarupgd. 1762 købte Etatsrd. Fr. Hauch den, men han solgte den igen 1763 med Tiende (21 og 18 Td. H.) til Nik. Chr. Tøttrup for 2500 Rd. Han døde 1769, og s. A. solgte hans Enke den til Peder Wadsklær, † 1775, hvis Enke 1777 ægtede And. Poulsen, der 1804 solgte den for 7500 Rd. til Hans H. Jørgensen. 1825 blev den paa Tvangsaukt. købt for 3100 Rbd. Sedler af Købmd. N. Kjeldgaard Poulsen; derefter kom den til Poul U. E. Tøttrup og senere til Niels Voetmann, † 1875, hvis Bo s. A. afhændede den (27 Td. H.) for 192,300 Kr. til Sønnen, Forp. P. U. E. V. Efter at have ejet den en kort Tid solgte C. Levring den 1911 for 172,500 Kr. til et Kon-sortium, der delvis udstykkede den. Nu tilhører den Sagf. Niels Ovesen. Bygningerne er nyopf. efter en Brand 1896.

Medelste Mølle (1410 Myddelstæmolnæ) i Lødderup skødede Mikkel Spends Enke Inge Torkildsdatter 1410 til Dueholm Kl. — Ved et Mageskiifte med Bispen i Børglum fik samme Kloster 1435 *Lødderup Bisgaard*. — *Fredsø* var 1488 en Gaard og blev da skødet til Vestervig Kl.

I Matr. 1688 nævnes i Sognet „Behegaarden“, „Badegaard“ og „Bachsgaard“, alle øde. — Om to formentlige Helligkilder, Riskær ved Legind og Frydsbrønd, se Hist. Aarb. f. Mors 1920 p. 89. — Paa *Mestermanshøj* var tidl. Rettersted (nævnt f. Eks. i yk. Byregnsk. 1620).

Ved Sallingsund Kro en Mindesten (rejst 1919, med Vers af Joh. Skjoldborg) for Kromand Søren Sejersén, som har gjort sig fortjent af Plantningssagen. Ved Sallingsund Kro („Plagen“) er det gamle Overfartssted til „Pinen“ i Salling. I Bakkeskrænten ses flere gamle Vejspor, Levn af gl. Veje, som har ført ned til Færgestedet. I 1529 fik Morsingboerne her en ny Færge, som de havde krævet under Trusel af at nægte at betale deres Afgifter til Kongen og Bispen. (Om Færgefarten se Aarb. f. Tisted A. 1919 p. 31 og Hist. Aarb. f. Mors 1923 p. 2).

Dette Herredets største Sogn er ogsaa det paa Oldtidsmindesmærker rigeste, idet der

kendes c. 150 Gravhøje. Mest samler disse sig paa Strækningen mellem Kaarup, Fredsø, Legind og Legind Bjerge Plantage, hvor de tildels optræder i større eller mindre Samlinger og i det Hele giver Egnen en stærkt oldtidspræget Karakter, idet mangfoldige af dem endnu er velbevarede; meget er derfor ogsaa fredl. her, nemlig sydøstligst (i Plantage) 2 Høje, længere mod NV. 9 Høje liggende ret nær hinanden og atter vestligere (N. for Kaarup) i alt 15 Høje, deribl. de anselige *Margreteshøj* og *Mestermandsøj*. Ø. for Kaarup ligger i Plantage den saakaldte *Røverstue*, en aflang Høj, mulig Rest af en Langdysse. Tæt ved Fredsøgd. ses den store, fredl. *Byhøj*. De Høje, som ligger spredt i Sognets øvrige Del, er derimod oftest mere eller mindre forstyrrede; i *Dalgaards Østerhøj* ved Dalgd. er truffet en Stenalders Gravkiste og Spor af en Jættestue. (Se H. Kjær, Lidt om Oldtidsminderne paa Mors, i Hist. Aarb. f. Mors 1920). Nær Trælleborg Vandmølle ses ved Skellet mellem Faarup og Lødderup Rest af et gammelt, lavt Jorddige kaldet *Trældige* (1528 Treldige).

Elsø Sogn (*Lødderup-E. Km.*), det mindste i Herredet, Anneks til Nykøbing, omgives af N.s andet Anneks Lødderup og Frøslev S. samt Nørre-Hrd. (Erslev og Tødsø S.). Kirken ligger c. 4 km VNV. for Nykøbing. De noget højtliggende til Dels bakkede Jorder (Torshøj, 39,5 m, Harrehøj) er mod Ø. lerede og frugtbare, mod V. skarpe.



Befolkning i 1921: 258 (1801: 126, 1850: 230, 1901: 298), boende i 55 Gde og Hse. Det saml. Hartk. (1905): 84 Td.; 25 Gde med 73 og 29 Hse med 11 Td. Hartk., samt 3 jordløse Hse. Ejds. (1920): 915, deraf Jordv.: 492. Areal: 519 ha, hvoraf (1919) besaaet med Hvede 4 ha, Rug 20, Byg 48, Havre 143, Blands. til Modenhed 9, Kartofler 5, Foderroer 70; Brak udgjorde 3 ha, Grønfoeder og Græsning 179, Haver o. l. 12, Tørvemoser 2. **Kreaturhold** (1922): 116 Heste, 566 Stk. Hornkv. (deraf 205 Køer), 9 Geder, 105 Faar, 373 Svin (1914: 428).

I Sognet Byen *Elsø* (1342 Æthelshøgh) med Kirke, Skole, Forsamlingshus, Kbmshdl. og Ml. Gaarde: *Overgd.*, *Kærgd.* (1664 Kiergrd.), *Kildegd.* (Keldgd.), *Holmgd.*, *Svejgd.*

Elsø S., een Sognekommune med Lødderup S., i gejstlig Hens. forenet med Nykøbing Kbst. og Lødderup S., har s. Tingsted og hører under de s. Kredse som Lødderup samt 5. Udskrivningskr. 258. Lægd. Kirken tilhører en Privatmand.

Kirken, der nu er kullet, har Kor og Skib fra romansk Tid, af Granitkvader paa Skraakantsokkel; Syddøren spores; Granitkorbuen er bevaret. Det nymodens Vaabenhus foran Norddøren er af Mursten. Kirken har haft Taarn, der (ifl. Bircherods Dagb. p. 445) styrtede ned en Nat i Maj 1746 og beskadigede Skibet. Det indre har Bjælkeloft. Romansk Alterbord. Altertavle i Renæssancestil, fra Tiden ved Aar 1600, med moderne Krucifiksmaleri (af E. Bayer). Prædikestol, snedkret, fra 17. Aarh. Romansk Granitfont. En paa Kirkegaarden funden Kvader med syv Runer af ukendt Betydning opbevares nu i Nationalmuseet (Wimmer, Runemindesmærker II Nr. 66). Klokkeren, uden Indskrift, er sentmiddelalderlig.

I 17.-18. Aarh. nævnes i Sognet en *Tavborggaard* (1688 Taudborriggaard).

Sydvestligst i Sognet ligger den nu tæt beplantede, fredl. Gravhøj *Torshøj* og Ø. for *Elsø* lige ved Sogneskallet *Harrehøj*. I øvrigt kendes kun enkelte Gravhøje i Sognet, alle i dets sydl. Del og nu nedpløjede.

Ved Reskr. af ^{13/8} 1688 fik Mors' 2 Herreder og Lund og Jegindø Birker anvist fælles Tinghus ved *Harrehøj*. 1693 var Tinghuset her dog endnu ikke færdigt, og da det omsider kom i Stand, var det kun en tarvelig Hytte med lerklinede Vægge og Straatag. 1721 tillodes det derfor, at Tinghuset flyttedes til Nykøbing.

Frøslev Sogn (*F.-Møllerup Km.*) omgives af Annekset Møllerup, Vejerslev, Lødderup og *Elsø* Sogne samt Nørre-Hrd. (Erslev og Ø.-Jølby, fra hvilke det skilles ved Lyngbro Bæk, samt Dragstrup S.). Kirken ligger c. 8 km VNV. for Nykøbing. Jorderne, der er noget højtliggende og temmelig jævne (Staghøj (1638

Stahøye)), mod N. dog lave og side, er godt muldede med Ler, Sand og Kalk i Underlaget.

Befolkning i 1921: 605 (1801: 193, 1850: 430, 1901: 526), boende i 131 Gde og Hse. Det saml. **Hartk.** (1905): 166 Td.; 33 Gde med 143 og 51 Hse med 22, forsk. Lodder med 1 Td. Hartk., samt 12 jordløse Hse. **Ejdsck.** (1920): 2165, deraf **Jordv.:** 1190. **Areal:** 1174 ha, hvoraf (1919) besaaet med Hvede 6 ha, Rug 46, Byg 110, Havre 261, Blands. til Modenhed 17, Kartofler 17, Foderroer 141; Brak udgjorde 13 ha, Grønfoder og Græsning 467, Haver o. l. 25, Tørvemoser 24, Vandar. 3. **Kreaturhold** (1922): 216 Heste, 1240 Stk. Hornkv. (deraf 446 Køer), 8 Geder, 137 Faar, 726 Svin (1914: 961).

I Sognet Byerne: *Frøslev* (1416 Frøseff) med Kirke, Præstegd., Skole, Friskole, Forskole (opf. 1917), Forsamlingshus (opf. 1900), Missionshus (opf. 1900), Fattighus (opf. 1873, Plads til 3 Fam.), Enkehjem (2 Pl.), Frøslev-Møllerup Spare- og Laanekasse (opr. 1875; ^{31/3} 1921 var Indsk. 90,708, Reserver 3838 Kr.), Brugsforen., Kbmshdl., Maskinfabr. og Ml.; *Frøslevvang* med Kalkværk og Kridtbrud; *Andrup* (1441 Andropp). Gaarde: En Gaard i Andrup: 10,3 Td. H., Ejdsck. 127, Jordv. 87; c. 80 ha, deraf Ager 69, Eng 8. *Frøslevgd.* (1638 Frøseffgaard), *Benthinesminde*, *Pusgd.* (1664 Pustgrd.), *Dalgd.* (1688 Dahlgaard), *Bondehøjgd.* (1638 Bundhøy), *Østergd.*, *Vestergd.*, *Majgd.*, *Glintborg.*



Frøslev S., een Sognekommune med Annekset, har Tingsted i Nykøbing M. og hører under Rets- og Politikr. Nykøbing M. Kbst. m. m., Tisted Amtstuedistr., Mors Læge- og Skattekr., Mors østre Vurderingskr., Amtets 3. Folketingskr., 4. Forligskr. og 5. Udskrivningskr.' 261. Lægd. Kirken er selvejende.

Kirken består af Kor og Skib, Taarn mod V. og Vaabenhus mod S. Kor og Skib, med fladt Loft, er fra romansk Tid, af Granitkvadre med Sokkel; Granitkorbuene er svagt tilspidset. Skibets Norddør har Søjleportal med Tympanon. Paa to af Sokkelstenene i Korbuene er indhugget en Hestesko og en Fugl (se Aarb. f. n. Oldk. 1896 p. 249), paa en romansk Kvader i det nyere Vaabenhus en Løvefigur. Det i den senere Middelalder opf. Taarn, af Granit og Mursten, har hvælvet Underrum, fra hvilket en Spidsbue fører ind til Skibet. I Taarnet er indsat et gammelt, rundbuet Vindue. Andre af de oprindl. Vinduer er genindsatte ved Kirkens Restaurering 1904-05 (Arkt. Vald. Schmidt). Romansk Alterbord af Granitkvadre. Lutheransk Fløjaltertavle fra Tiden ved Aar 1600, med Otto Huitfeldts og Fru Anne Kaas' Vaaben og med Malerier fra Beg. af 18. Aarh. (Christus paa Korset). Romansk Granitfont, paa Kummen en Buefrise af naivt udførte Menneskeansigter. Prædikestol i Renæssancestil, med det maled Aarstal 1600 og maled Apostelfigurer. I Koret Skriftestol fra samme Tid som Prædikestolen. Ogsaa Stolestadernes Gavle er fra Renæssancetiden (et Par Paneler har gotiserende Foldeværksfelter). Sentgotisk Krucifiks. Gravsten over Præsten Knud Spormann, † 1732, og Gravtræramme over Jens Pedersen, † 1666, og Sophie Rolandsdatter, † 1646, begge boende paa Frøslevgd.

Frøslevgaard tilhørte i Beg. af 14. Aarh. Jens Ovesen, c. 1400 Hr. Tage Nielsen (Bild), 1419 hans Søn Jens Tagesen, 1435 hans Fætter Niels eller Jens Frøst, som vist fik den 1422 af sin Moster Cecilie Esgesdatter Bild, der var Enke efter Hr. Tage Nielsen. Jens Frøsts Datter Else bragte den først til sin Ægtefælle Niels Kat, efter hvis Død hun ægtede Albert Skeel, der 1455 skrev sig til F. 1453 nævnes Jep Kat til F., vistnok Fru Elses Søn af 1. Ægteskab og Broder til Kirsten Nielsdatter, med hvem Erik Stygge (Rosenkrantz) tilgiftede sig Gaarden, som de ejede 1482. Om Kirsten Kats Bortførelse af Erik Stygge, som omtales i Folkevisen, se C. Molbech, Om de gml. d. Folkeviser, i Hist.-biogr. Saml. p. 47 Anm., og V. S. Skeel, Optegn. om Familien Skeel, p. 44 flg. Deres Datter Berete ægtede Hans Johansen Lindenov, hvis Søn Anders Hansen 1568 skrev sig til F. Med hans Datter Kirsten Lindenov arvede Steen Bille ^{1/3} af F., som han 1574 mageskiftede til Kronen, der 1600 atter mageskiftede den til Ove Lunge, † 1601.

Fra 1578 havde Otto Huitfeldt og hans Frue Anne Kaas haft Livsbrev paa denne Part af Gden. Ove Lunges Sønnedatter Ide Lunge bragte F. til sin Mand Otte Skeel til Katholm, † 1644, hvis Datter Birgitte S., † 1659, derefter ejede F. (12 Td. H.), som hendes Svoger, den bekendte Jens Juel, 1671 solgte til Tage Høg til Vorgd., som for Gæld mistede den til Enevold Berregaard, som 1701 solgte F. (24 og 207 Td. H.) til Hans Hansen, Forp. paa Kokkedal. Han pantsatte den 1717 til Enevold Berregaard, som 1723 satte den til Tvangsaukt. og selv købte den (24 og 47 Td. H.) for 2740 Rd., men straks transporterede Købet til By- og Herredsfoged Rasmus Jørgensen, Nykøbing, der pantsatte den til Peder Mads Jensen til Ulstrup, som 1728 satte den til Aukt. og købte den for 2000 Rd. Han døde 1737, og hans Enke ægtede Aaret efter Jørgen Chr. Poulstrup, Byfoged i Tisted, der 1742 solgte den til Peder og Søren Børgesen. Peder († 1748) testamenterede sin Halvpart til Søren († 1754), der testamenterede Gden til Niels Mortensen Børgesen, † 1764. Den tilhørte derefter til 1773 hans Enke Karen Hvistendal, † 1798, og Svigersøn Jens Wandborg, † 1811, i hvis Tid F. brændte 1786. Hans Enke og Børn skødede 1812 F. (24), underlagt ufri Jord (7), Gods (214) og Frøslev og Mollerup Sognes Konge- og Kirketiender for 150,000 Rd. til hans Søn Jens Hvistendal W., der 1817 solgte den til Niels Stenild til Vorgaard († 1819) og Købmd. Fr. Juul i Hobro, der blev Eneejer og døde 1858 som Kancellird. Fra ham gik den over til Svigersønnen N. S. Mortensen, † 1862, hvis Enke bragte den til J. C. Schade, † 1884, hvorefter hun 1889 solgte den (18 Td. H.) for 132,000 Kr. til N. Poulsen, der 1898 afhændede den til V. Mørck, men atter 1904 maatte overtage den og 1906 solgte den for 97,500 Kr. til Niels Christensen. Senere har den haft flere Ejere. Nu er den udstykket, paa nær en Hovedparcel paa 7,2 Td. H., 54 ha. — Hovedbygningen, opf. af Grundmur efter Branden 1786, bestaar af Hovedfløj, med Karnap og Kvist, og to Sidefløje, alle i eet Stokv. (Litt.: Jakob Lykke, Hr. Otto Huitfeldt til Frøslevgd., i Hist. Aarb. f. Mors 1920).

Benthinesminde, en Afbyggergd. fra Frøslevgd., er oprettet 1846 af Fr. Juul (opkaldt efter hans Hustru Bente Marie Møller), der overdrog den til sin Søn Peder J., som 1875 solgte den (14 Td. H.) for 130,000 Kr. til sin ovennævnte Svoger J. C. Schade, hvis Enke havde den til 1902.

Paa en Gaard i *Frøslev By* boede vistnok Niels Svenningsen (Vinter), der 1441 skrev sig „i Frøslev“, og derefter hans Søn Morten Nielsen. — Peder Nielsen i *Andrup* nævnes 1441; Jep Brun 1482. — *Østergd.* i *Andrup* er 1910 solgt til Udstykning.

I et Anlæg ved Frøslev Forsamlingshus er rejst en Mindesten over Smed og Sognefoged A. Vestergaard, † 1918.

1688 nævnes i Sognet „Ødedamsgaard“, og „Løfsgaard“, der var øde.

Samtlige c. 20 Gravhøje, som er paaviste i Sognet, er nu mere eller mindre forstyrrede eller sløjfede; alle har deres Plads i Sognets sydvestl. Halvdel; 4 Høje liggende nær sammen V. for Vestergd. kendes under Navnet *Firhøjene*.

Mollerup Sogn (*Frøslev-M. Km.*), Anneks til Frøslev, omgives af dette, Vejerslev og Ovtrup Sogne. Kirken ligger c. 9 km V. for Nykøbing. De højtliggende, bakkede Jorder (højeste Punkt 55 m; Folsted Høje (1638 Foldstedhøj); Tinghøj (1638 den store Tinghøj, som domb oc rett holdis)) er i det hele lette og sandmuldede.

Befolkning i 1921: 349 (1801: 87, 1850: 178, 1901: 313), boende i 69 Gde og Hse. Det saml. Hartk. (1905): 45 Td.; 10 Gde med 30 og 49 Hse med 15 Td. Hartk., samt 6 jordløse Hse. Ejds. (1920): 712, deraf Jordv.: 358.

Areal: 631 ha, hvoraf (1919) besaaet med Rug 32 ha, Byg 28, Havre 143, Blands. til Modenhed 12, Kartoffler 17, Foderroer 66; Brak udgjorde 17 ha, Grønfoder og Græsning 235, Haver o. l. 15, Skov 7, Heder og Lyngbakker 32. **Kreaturhold** (1922): 120 Heste, 497 Stk. Hornkv. (deraf 186 Køer), 18 Geder, 155 Faar, 270 Svin (1914: 285).

I Sognet Byen *Mollerup* (1392 Myelthrup, 1453 Mollerup) med Kirke, Skole, Forskole (opf. 1923), Forsamlingshus (opf. 1900), Missionshus (opf. 1900), Brugsforen. og Ml. *Kildegd.*, *Dalgd.*, *Høllede* (1688 Hechenfeld), Gd.



Mollerup S., een Sognekommune med Hovedsognet, har s. Tingsted og hører under de s. Kredse som dette, samt 5. Udskrivningskr.' 262. Lægd. Kirken er selvejende.

Kirken, ifl. Dsk. Atl. fordum indviet til Skt. Anna, er en lille Bygning med Kor og Skib, vistn. fra romansk Tid, for en Del af raa Granit, men dog med skraakantet Kvadersokkel. Øverst i Murene er der røde Mursten. Vaabenhuset foran Norddøren er ny-modens. En Del af Skibets Sydside og hele Vestgavlen er ommuret med smaa, moderne Mursten (1855), og et Vesttaarn er helt nedbrudt. Det indre har fladt Loft. Altertavle i Renæssancestil, fra Beg. af 17. Aarh., med senere malede Aarstal 1670 og 1877. Ny-modens Prædikestol. Moderne Trædøbefont. Den skriftløse Klokke er sentmiddelalderlig.

Ved Kildegaard har der været en hellig Kilde (jvfr. Hist. Aarb. f. Mors 1920 p. 88). — Sønder-Herreds Ting har i 17. Aarh. (ifl. Præsteindb. 1638) været holdt paa den store Tinghøj S. for Byen; ved Højen fandtes en Dal „Tingdall“.

De c. 30 Gravhøje, som kendes i Sognet, har mest deres Plads i dets sydl. Halvdel; de allerfleste er dog nu ødelagte eller sløjfede. Sydligst ses den fredl. *Folsted Høj*, der hører til en Gruppe af i alt 4 Høje, af hvilken de 3 andre nu er ødelagte. Ø. derfor har været en anden lille Gruppe af Høje, nu dog alle forstyrrede eller sløjfede. V. for Mollerup ses 2 nedpløjede Høje, kaldede *Tinghøj*.

Tæbring Sogn (*T.-Ovtrup-Rakkeby Km.*), omgives af Annekserne Ovtrup og Rakkeby, af Karby Sogn samt Dragstrup Vig. Kirken ligger c. 15 km V. for Nykøbing. De til Dels højtliggende, bakkede Jorder (højeste Punkt Raaghøj, 30 m), der falder ret brat af til den lavtliggende Kyststrækning, er for det meste lermuldede og stærkt lerede. Til Dragstrup Vig løber Votborg Aa, hvis mindre Tilløb Lillebæk delvis danner Østgrænsen.



Befolkning i 1921: 360 (1801: 167, 1850: 231, 1901: 309), boende i 73 Gde og Hse. Det saml. Hartk. (1905): 75 Td.; 18 Gde med 63 og 44 Hse med 12 Td. Hartk., samt 4 jordløse Hse. Ejds. (1920): 864, deraf Jordv.: 506. Areal: 606 ha, hvoraf (1919) besaaet med Hvede 3 ha, Rug 33, Byg 65, Havre 148, Blands. til Modenhed 3, Kartofler 11, Foderroer 70; Brak udgjorde 2 ha, Grønfoeder og Græsning 229, Haver o. l. 11, Skov 3, Heder og Lyngbakker 6. Kreaturhold (1922): 105 Heste, 521 Stk. Hornkv. (deraf 181 Køer), 18 Geder, 128 Faar, 296 Svin (1914: 413).

I Sognet Byen *Tæbring* (1386 Tybring, 1424 Tæbering) med Kirke, Præstegd., Skole (fælles for Tæbring og Rakkeby, beliggende mellem de to Byer), Forsamlingshus (opf. 1894), Missionshus, Tæbring Pastorats Spare- og Laanekasse (opr. 1872; ²¹/₃ 1921 var Indsk. 74,265, Reserver 7420 Kr.), Brugsforen., Kbmshdl. og Ml. Gaarde: *Votborggaard* (1435 Wotteborg): 11,3 Td. H., Ejds. 123, Jordv. 83; c. 86 ha, deraf Ager 74, Eng 8, Skov 1. *Blaabjerg, Græsborg, Bjærggd. Votborg Vandmølle* (1638 Votborg Mølle).

Tæbring S., een Sognekommune med Annekserne Ovtrup og Rakkeby S., har Tingsted i Nykøbing M. og hører under Rets- og Politikr. Nykøbing M. Kb. m. m., Tisted Amtstuedistr., Mors Læge- og Skattekr., Mors vestre Vurderingskr., Amtets 3. Folketingskr., 4. Forligs. og 5. Udskrivningskr.' 264. Lægd. Kirken er selvejende.

Kirken bestaar af Kor og Skib samt senere tilbygget Vaabenhus mod S. Bygningens to oprindl. Dele er fra romansk Tid, af Granitkvadre paa Skraakantsokkel. Et enkelt Vindue samt den tilmurede Norddør er bevaret. Vestgavlens Spids er af røde Mursten ligesom Vaabenhuset (vistnok fra 19. Aarh.). I 1920 er Kirken underkastet en gennemgribende Restauration. Det indre har fladt Loft; den romanske Triumfbue er bevaret. Romansk Alterbord af Granitkvadre. Snedkret Altertavle (med Thorvaldsens Christus i

Gibs) og Prædikestol, fra Beg. af 17. Aarh. Series pastorum. Lille, romansk Granitfont. En lille, middelalderlig Krucifiksfigur opbevares i Morslands Museum.

Votborg var tidligere en Herregaard. 1435 nævnes Peder Nielsen (Bomøve) af Wotteborg, hvis Enke Inger Kaas synes at have efterladt den til sin Brodersøn Jens Kaas, der 1477 skrev sig hertil. 1667 blev den (24 Td. H.) af Anders Sandberg til Kvelstrup mageskiftet til Mag. Jak. Faber og 1704 af Hans Hansen Riber solgt til forr. Forp. af Damsgd. Peder Frederiksen. 1732 købte Kapt. Anders Ring til Damsgd. den halve Part af V. af Jesper Nielsen Leth, der havde arvet den efter Inger Mouridsdatter († 1729), og 1734 den anden Halvpart for 143 Rd. af hendes andre Arvinger, og endnu 1763 var den en Bondegd. (13 Td. H.) under Damsgd. 1798 ejedes V. af Frands Hagensen, † 1825, i hvis Slægt den længe blev (Sønnen Hagen H., † 1886, N. H. og Hagen H.); 1901 købtes den ved Tvangsaukt. af Chr. Østergaard. — I en Eng ved Aaen NØ. for Gaarden ses *Voldstedet* (1638 kaldet Gammel Votborg), bestaaende af en 3 à 4 m høj, firsidet Borgbanke (c. 50 × 50 m), der i N. har været beskyttet af Sø, medens der i Ø., S. og V. findes 4 m brede Grave med Spor af foranliggende Ydervold. Der er ikke Bygningsrester at se.

1664 anføres „Thebring Mølle“ som øde. — Om en Gaard, som 1573-74 tillagdes Præsten Anders Mortensen „for hans Præstegaards Ringheds Skyld“, se Saml. t. j. Hist. 2. R. II p. 393.

Kun ganske enkelte Gravhøje kendes i Sognet, deraf et Par vestligst nær Stranden. Et Stykke S. for Tæbring er en Høj forlængst ødelagt ved Vejanlæg.

Ved Reskr. af 18/4 1903 blev Tæbring-Ovtrup oprettet til et eget Pastorat, medens det tidl. Anneks Rakkeby lagdes til Karby Sogn; fra 1/7 1923 er Rakkeby paany lagt til T.-Ovtrup Pastorat.

Ovtrup Sogn (*Tæbring-O.-Rakkeby Km.*), Anneks til Tæbring, omgives af dette, Rakkeby, Rested og Møllerup Sogne, Nørre Hrd. (Dragstrup S.) og Dragstrup Vig. Kirken ligger c. 12 km V. for Nykøbing. De for en Del højtliggende og bakkede Jorder (højeste Punkt Kløvenhøj (1638 Kløvenhøje), 57 m, paa Sydgrænsen; Skaarhøje (1638 Skorehøje); Aaghøj (1638 Ogehøj)) er dels muldede, dels grusblandede med Ler til Underlag. I Sognet en Del af Morsø Sønder-Herreds Plantage (anl. 1891, 290 ha; Resten i Rakkeby, Rested, Møllerup og Vejerslev Sogne).



Befolkning i 1921: 496 (1801: 251, 1850: 343, 1901: 502), boende i 111 Gde og Hse. Det saml. Hartk. (1905): 140 Td.; 33 Gde med 122 og 66 Hse med 18 Td. Hartk., samt 13 jordløse Hse. Ejds. (1920): 1607, deraf Jordv.: 993. Areal: 1451 ha, hvoraf (1919) besaaet med Hvede 6 ha, Rug 44, Byg 79, Havre 290, Blands. til Modenhed 9, Kartofler 25, Foderroer 126; Brak udgjorde 19 ha, Grønfoder og Græsning 454, Haver o. l. 32, Tørvemoser 3, Skov 250, Heder og Lyngbakker 69, Vandar. 5. Kreaturhold (1922): 176 Heste, 1040 Stk. Hornkv. (deraf 288 Køer), 9 Geder, 247 Faar, 519 Svin (1914: 667).

I Sognet Byerne: *Ovtrup* (1422 Opthorp) med Kirke, Skole, Forsamlingshus, Brugsforen., Kbmshdl., Ml. og Andelsmejeri (Damsgaardsmølle; opr. 1890, ombygget 1907); *Fjallerslev* (1422 Fiældersløff). *Folagergde*. — Gaarde: Hovedgaarden *Damsgaard* (1435 Damsgardh): 28,8 Td. H., Ejds. 275, Jordv. 200; c. 183 ha, deraf Ager 162, Eng 8, Skov 2, Hede 2. *Fruergd.*, *Ogd.*, *Østergd.*, *Højgd.*

Ovtrup S., een Sognekommune med Hovedsognet Tæbring og Rakkeby S., har s. Tingsted og hører under de s. Kredse som Hovedsognet, samt 5. Udskrivningskr. 263. Lægd. Kirken er selvejende.

Kirken bestaar af Kor, Skib og Taarn mod V. (et Vaabenhus mod N. fra 19. Aarh. er nu nedrevet, og Indgangen er paa Taarnets Sydside). Kor og Skib er fra romansk

Tid, af Granitkvadre; Taarnet (med tidligere hvælvet Underrum og med Gavle i N. og S.), af Granitkvadre og røde Mursten, er tilføjet i den senere Middeldalder. Flere oprind. Vinduer og Syddøren er tilmurede. Det indre har fladt Loft; den romanske Triumfbue er bevaret. Romansk Alterbord af Granit. Altertavle, vistnok fra 17. Aarh., med en Thorvaldens Christus i Gibs; Alterstager fra 1620, skænkede af Hartvig Bille og Hustru; Prædikestol, fra omtrent samme Tid som Altertavlen, nu med Aarstallet 1711. Romansk Granitfont. Mellem Kor og Skib staar et broget malet Tralværk af Træ med Aarst. 1732. Korsmærket, romansk Gravsten. I Korvæggen Ligsten over Knud Pedersen, † paa Damsgd. 1692. Der har tidligere været Begravelse for Damsgaards Ejere Paa Morslands Museum findes 3 Figurer forestill. Christus og Røverne paa Korset.

Damsgaard ejedes 1422 og 1452 af Mogens Pedersen (Due eller Glob) og tilfaldt derefter hans Døtre Maren, Ove Ovesen (Galskyt)s Enke, og Kirsten, g. m. Thomes Jensen, hvis Søn Mogens Thomsen (Kaas) gjorde sig skyldig i Falskneri, hvorfor Chr. II lod hans Lig opgrave og hænge. D. kom derefter til hans Søn Niels K., † barnløs 1542, og dennes Søster Kirsten Mogensdatter, Frands Dyres, som 1571 skødede den til sine Broderbørn; bl. disse var Niels Kaas, med hvis Datter Anne Kaas, † 1650, Hartvig Bille tilgiftede sig Gaarden (begge begr. i Ovtrup Kirke). Deres Døtre Hilleborg og Karen ægtede Predbjørn Gyldenstjerne og Henrik Friis, hvilken sidste 1668 skrev sig til D., men den førstes Søn Knud Gyldenstjerne til Møllerup, † 1682, blev Ejer af D. (30 Td. H.), som hans Datter Hilleborg Gyldenstjerne ved Ægteskab (1702) bragte til Major Chr. Trolle, der 1703 solgte D. (28 og 247 Td. H.) for 10,000 Rd. til Vilh. Deichmann, der 1704 solgte D. til Anders Winther, der atter 1709 solgte den for 8300 Rd. til Oberstløjtn. Mathias Rosenørn til Aakær, † 1725, hvis Enke Hedevig Margr. Bornemann 1729 solgte den (28, 91 og 288 Td. H.) til Kapt. Anders Ring († 1739). Hans Enke Ingeborg Marie Jørgensdatter Gleerup ægtede Niels Hansen, † 1743, og derefter Christen Nielsen Nørbæk, † 1782, hvorefter den (29, 21 og 49 Td. H.) paa Aukt. 1783 blev solgt for 8781 Rd. til Mads og Niels Pedersen Refsgaard. Sidstnævnte afkøbte 1797 Broderen hans Halvpart for 4391 Rd. Da han døde 1812 blev D. ved Aukt. købt af Mads Refsgaard m. fl., men Skødet udfærdigedes 1813 til Jens Breinholt og hans Søn Christen, som s. A. af sin Fader fik Skøde paa dennes Halvpart for 8000 Rbd. S. V. Efter Chr. B.s Død 1851 kom D. (29 Td. H.) for 30,000 Rd. til hans Søn Jørg. Chr. B., der 1891 solgte den for 150,000 Kr. til sin Søn Chr. B., som 1901 afhændede den til N. Overgaard, den nuv. Ejer. — Hovedbygningen er paa de Tre Sider omgivet af udtørrede Grave, paa den fjerde af en Dam. Bygn. opf. efter Brand ved Lynnedslag 1915. Dske Atl. nævner et Øksnehus med Niels Kaas' og Hustrus Navnetræk og Aarst. 1591.

I *Fjallerlev* boede 1443 Anne, Enke efter Mogens Mogensen (Due), og 1471 hendes Søn Mogens Mogensen. — I Sognet nævnes 1664 „Østergrd.“. 1638 nævnes „Smedgaard“ samt Møllerne „Ofvermølle“, „Meldmølle“ og „Nedermølle“, hvoraf den første var øde.

De c. 40 Gravhøje, som kendes i Sognet, har næsten udelukkende deres Plads i den sydl. Halvdel, ikke lidt deraf i „Morsø Sønder Hrd.s Plantage“, saaledes *Kløvenhøj* lige ved Sogneskellet og de 2 *Skaarhøje*. Ø. for Ovtrup har været en Gruppe af 8 Høje. Den i Dsk. Atlas nævnte *Mands-Høj* straks V. for Kirkegaarden er forlængst sløjet ligesom den smstds. omtalte *Oge Høj* (*Ygleshøj*) tæt N. for Ovtrup.

Rakkeby Sogn (*Tæbring-Ovtrup-R. Km.*), Annekts til Tæbring S., omgives af dette, Ovtrup, Rested, Hvidbjærg og Karby Sogne. Kirken ligger c. 15 km VSV. for Nykøbing. De noget højliggende, for en Del bakkede Jorder, er til Dels lermuldede.



Befolkning i 1921: 254 (1801: 129, 1850: 203, 1901: 223), boende i 55 Gde og Hse. Det saml. Hartk. (1905): 59 Td.; 14 Gde med 49 og 37 Hse med 10 Td. Hartk., samt 2 jordløse Hse. Ejds. (1920): 942, deraf Jordv.: 560. Areal: 621 ha, hvoraf (1919) besaaet med Hvede 2 ha, Rug 22, Byg 39, Havre 153, Blands. til Modenhed 9, Kartofler 12, Foderroer 56; Brak udgjorde 13 ha, Grønfoder og Græsning 208, Haver o. l. 14, Skov 8, Heder og Lyngbakker 54, Vandar. 3. Kreaturhold (1922): 97 Heste, 479 Stk. Hornkv. (deraf 154 Køer), 11 Geder, 133 Faar, 204 Svin (1914: 263).

I Sognet Byen *Rakkeby* (1611 *Rackebye*) med Kirke, 2 Kbmshdlr. og Mølle (Nørremølle; 1664 *Rachebye Nør Mølle*). *Blaabjærggde* (1481 *Blaborrig*). *Hovmølle*, *Nørmølle*, *Søndermølle*, Gde.

Rakkeby S., een Sognekommune med Tæbring og Ovtrup Sogne, i gejstlig Henseende Anneks til Tæbring, har Tingsted i Nykøbing M. og hører under Rets- og Politikr. Nykøbing M. Kbst. m. m., Tisted Amtstuedistr., Mors Læge- og Skattekr., Mors vestre Vurderingskr., Amtets 3. Folketingskr., 4. Forligskr. og 5. Udskrivningskr. 265. Lægd. Kirken er selvejende.

Kirken har romansk Kor og Skib, af Granitkvadre paa Skraakantsokkel. Et Par oprindelige Vinduer (nu tilmurede) er bevaret. Vaabehuset, foran Norddøren, er af Mursten, fra nyere Tid. Det indre har Bjælkeloft; Triumfbuen er den romanske. Altertavle i Renæssancestil, fra Beg. af 17. Aarh. Moderne Prædikestol, hvori der er brugt Hjørnesøjler fra en Renæssancestol. Romansk Granitfont.

I et lavt Engdrag S. for Blaabjærggde findes Voldstedet *Blaabjærg* el. *Blaaborg*, en firsidet Banke (c. 40 \times 35 m og 4 à 5 m høj) omgivet af en 15 m bred Grav, der udadtil mod det tidligere Vanddrag begrænses af en lav, 14 til 20 m bred Dæmning, som kun er afbrudt i Nordvesthjørnet. Ud for Midtbankens Vestside findes Rester af Bropæle i Gravbunden. Paa Toppen er fundet svære Stolper af Træbygninger. 1478 tog Hr. Niels Timmesen (Rosenkrantz) Vidne om, at B. var Hr. Hans Podebusks rette Arvegods, og han pantsatte det til Hr. Skarpenberg. Per Skammelsen i *Blaborrig* nævnes 1481. 1661 blev Blaaborg (Bladborg) udlagt fra Kronen til Alb. Balt. Berends Arvinger og Leonh. Marselis. 1662 var „Blaaborrig“ en Fæstegd. paa 19 Td. H.

N. for Rakkeby ses paa en Banke en ganske anselig, fredl. Gravhøj; i Nærheden har været 2 andre Høje. Østligst findes ogsaa nogle Høje, men ellers har der kun været faa i Sognet.

Ved Klemmebrev af 1555 bestemtes, at Rakkeby Kirke skulde nedbrydes og Sognefolket søge til Tæbring Kirke; men paa Menighedens Bøn toges Ordren tilbage 1558, og der ansattes en Kapellan med Bolig i Rakkeby Præstedg., for at der hver Søndag kunde blive holdt Gudstjeneste i alle tre Sogne. Kapellanen skulde oppebære Kronens Part af Rakkeby Sogns Tiende. Kapellaniet blev nedlagt 1660, fordi Sognet havde lidt meget i Svenskekrigen (se Kirkeh. Saml. 2. R. V p. 139). Ved Reskr. af 18/4 1903 blev Rakkeby, der hidtil havde været Anneks til Tæbring, i Stedet annekteret til Karby Sogn, men fra 1/7 1923 blev det atter lagt til Tæbring; dog har Sognepræsten i Karby Pligt til hver 4. Helligdag at prædike i Rakkeby Kirke.

Karby Sogn (*K.-Hvidbjærg-Rested Km.*), omgives af Hvidbjærg, fra hvilket det delvis skilles ved Ejstrup Bæk, Rakkeby, hvorfra det skilles ved Spangaa, og Tæbring S. samt Limfjorden (Visby Bredning og Næs-sund). Kirken ligger c. 18 km VSV. for Nykøbing. Mod V. skyder Halvøen Næs ud. Til Sognet hører Øerne Agerø (c. 386 ha), Stenklippen (6,5 ha) og nogle mindre ubenævnte Øer. De ikke videre højtliggende, bakkede Jorder (Torshøj, 25 m; Hvilshøj (1638 Huillshøj); Aarbjærgtorn, yndet Udflugtssted og Festplads) er sorte, frugtbare Muldjorder med Lerunderlag. Gennem Sognet gaar Landevejen fra Nykøbing til Næs-sund.

Befolkning i 1921: 1023 (1801: 506, 1850: 846, 1901: 1003), boende i 233 Gde og Hse. Det saml. Hartk. (1905): 275 Td.; 61 Gde med



250 og 124 Hse med 25 Td. Hartk., samt 24 jordløse Hse. Ejdsk. (1920): 3043, deraf Jordv.: 1768. Areal: 2299 ha, hvoraf (1919) besaaet med Hvede 7 ha, Rug 65, Byg 173, Havre 469, Blands. til Modenhed 31, Kartofler 35, Foderroer 216; Brak udgjorde 9 ha, Grønfoeder og Græsning 1066, Haver o. l. 20, Tørvemoser 22, Skov 2, Heder og Lyngbakker 99, Vandar. 48. Kreaturhold (1922): 337 Heste, 1769 Stk. Hornkv. (deraf 600 Køer), 22 Geder, 545 Faar, 1023 Svin (1914: 1257).

I Sognet Byerne: *Karby* (1447 Karlby) med Kirke, Præstegd., Skole, Pogeskole, det Brøchner-Obelske Hospital (opf. 1843 for Gaver af Præsterne Laur. Lassen Brøchner, † 1804, og Andr. Chr. Obel, † 1843, for trængende Familier), Missionshus (opf. 1906), 6 Kbmshdlr., Afholdshjem, 2 Mr., Cementvarefabr., Andelsmejeri (opr. 1882, indtil 1888 Fælles-

mejeri; nuv. Bygn. opf. 1893) og Postkontor; *Torp* (1638 Torp) med Ml.; *Næs* (1418 Neesz, 1638 Neeszby) med Skole; paa den ved „Agervejle“ med Hvidbjærg Sogn forbundne Agerø *Agerby* (1231 Aker, 1638 Agger) med Fillaikirke og Skole. *Næs-sund Østside* (1638 Nees-sund) med Færgefart til Tyholm (Næssund Vestside) og Kro. Saml. af Gde og Hse: *Aarbjærg, Ørndrup Mark* med Skole. — Gaarde: Ho-

vedgaarden *Ørndrup* (1452 Ørndrup) har 20,2 Td. H., Ejdsk. 205, Jordv. 137; c. 208 ha, deraf Ager 96, Eng 96. *Kringsholm*: 12,7 Td. H., Ejdsk. 112, Jordv. 78; c. 75 ha, deraf Ager 58, Eng 12. *Kibsgd., Søndergd.*

Karby S., een Sognekommune med Rested og Hvidbjærg S., har Tingsted i Nykøbing M. og hører under Rets- og Politikr. Nykøbing M. Kbst. m. m., Tisted Amtstuedistr., Mors Læge- og Skattekr., Mors vestre Vurderingskr., Amtets 3. Folketingskr., 4. Forligskr. og 5. Udskrivningskr. 272. Lægd. Kirkerne er selvejende.

Kirken, forhen viet Skt. Maria, bestaar af Apsis, Kor og Skib, Taarn mod V., Sidefløj mod S. samt Vaabenhus og Sakristi mod N. De tre førstnævnte Bygningsdele er fra romansk Tid, væsentl. af raa Granit, men Apsis af Granitkvadre. Apsiden har bevaret sine romanske Halvsøjler samt et Par Billedkvadre med Dyrefigurer, som har flankeret Østvinduet, men har i øvrigt lidt en Del ved Ombygning, der særligt har ødelagt Gimsims Rundbuefrise (se Aarb. f. n. Oldkynd. 1896 p. 248); Apsisvinduet Overligger er for nogle Aar siden købt tilbage til Kirken. I Slutn. af Middelalderen er Skibet forlænget mod V. med Mursten, ligesom Taarnet, af Granit og Mursten, med Pyramidetag, og de andre Udbygninger er tilføjede. Det indre har Bjælkeloft undt. Apsis (med Halvkuppel) samt Taarnrum og Sakristi (begge med sentgotiske Krydshvælv). Sakristihvælvet er dekoreret med Kalkmaerier fra Tiden c. 1700. Romansk Alterbord af Granitkvadre, med Panel fra Renæssancetiden. Udskaaren Altertavle i Bruskbarokstil, opsat 1690 af Præsten Mads Schytte († 1708), der har benyttet Resterne af en ældre Renæs-



Karby Kirke.

sancetavle med Fløjdøre dels til en Series Pastorum, dels til et Epitafium over sin Hustru Johanne Jørgensdatter († 1672). Romansk Granitfont med Himmel fra Tiden c. 1700. Krucifiks fra Beg. af 15. Aarh. Prædikestol fra Renæssancetiden, malet 1703. Stolestader ligeledes fra Renæssancetiden; paa de øverste Stader Thomes Kaas og Anne Vinds Vaaben. Vestpulpitur med Malerier fra 1689. I Koret og søndre Korsfløj har været Begravelser for Ørndrup Ejere (sml. D. Atl. V p. 561). — I Sydfløjens Ydermur er indsat en korsmærket Gravsten, vist fra 12. Aarh., paa hvilken der i 15. Aarh. er indhugget en Minuskelindskrift, idet den paany er benyttet som Gravminde.

Filialkirken eller Kapellet paa Agerø er opf. 1907 og indviedes $\frac{2}{3}$ 1908.

Ørndrup tilhørte 1452 Christen Borre, 1455 Mogens Borre og senere Erik Høeg (Banner), der faldt 1500 i Ditmarsken. Hans Søster Abel H. bragte den til sin Mand Niels Kaas. Den tilhørte 1523 deres Søn Mogens K., derefter hans Sønner Niels, Iver og Jens Kaas; sidste døde 1609; hans Sønsøn Thomes Kaas til Ø. døde 1651; hans Datter Kirsten ægtede Vald. Skram.; om hende sang Egnens Bønder endnu i 18. Aarh. en Nidvise; 1677 og flg. Aar gjorde Kreditorerne Indførsel i Ø. (72 Td. H.) for deres Tilgodehavende hos Vald. Skram. Største Parten af den kom til Peder Mathisen, † 1689,



Ligsten i Karby Kirkegrav.

hvis Enke Jytte Jespersdatter yderligere samlede den, saa hun 1696 ejede 24 af dens 41 Td. H., som hun da solgte til Peder Madsen i Lemvig, der 1697 solgte dem til Forp. paa Aagd. Christen Broerholt, som synes at være bleven Eneejer og 1699 solgte Ø. (41 og 201 Td. H.) til Anders Kjørulf til Bjørnsholm, der c. 1728 udlagde den som Arv til sin Søn Kancellird. Severin K., † 1730. Paa Aukt. efter ham blev Ø. (41, med Gods i alt 395 Td. H.) købt 1731 af Helene Rebekka Byssing, sl. Kancellird. Christen Gjørups, der ægtede Peder Fogh til Ryomgd., som 1734 solgte Ø. til Herlov Jensen Stjernholm til Keldgd. († 1759). Denne overdrog 1755 Ø. (41, 30 og 311 Td. H.) for 8000 Rd. til sine Sønner Peter og Nic. S., begge † 1766, hvorefter deres Broder Major Jens S., † 1774, overtog Ø. Hans Enke Else Kragballe skødede 1775 Ø. (41, 119 og 237 Td. H.) til sin Svigersøn Overkrigskomm. Niels Kragh Lange til Bøttigersholm for 32,000 Rd., og denne solgte 1776 Gaarden (41, 38 og 25 Td. H.) for 7384 Rd. til Hagen Jørgensen, som 1797 solgte den for 39,000 Rd. til Niels Refsgaard til Damsgd., der transporterede Købet (41, 62 og 206 Td. H.) til Landsdommer Henr. Joh. Leth, Ritm. Joh. Konr. Schuchardt og Overkrigskomm. Fr. Jørg. Fønss. Sidstnævnte døde kort efter, men Enken ægtede Ritm. Schuchardt, som 1798 sammen med Landsdomm. Leth fik Bevill. paa at udparcellere Gaarden og 1800 solgte Ø. Hovedparcel med Rakkeby Kirketiende (22 og 14 Td. H.) til Peder Lillelund for 11,000 Rd. Han solgte 1804 begge til Niels H. Nissen, † 1829, hvis Enke 1834 afhændede Ø. til Fr. Juul til Frø-slevgd. og hans Svigersøn Andr. Poulsen; dennes Søn F. J. P. solgte den (20 Td. H.) 1902 for 125,000 Kr. til Niels Voetmann, den nuv. Ejer. — Hovedbygningen, opf. 1848, er i 1 Stokv. Paa Gaarden findes en Smedejærnsfløj med Aarst. 1660 og adelig Krone. I den tidligere Bindingsværksbygning, opført 1742, sad ifl. Dske Atl. en Løs-

holt fra den endnu ældre Bygning med Vald. Skrams og Hustrus Navnetræk og Aarst. 1656.

Næs var fordum en adelig Sædegaard, der 1412 beboedes af Mogens Andersen, og tilhørte derefter dennes Døtre Marine, Peder Svendsens Enke og hendes Søster, der først var g. m. Poul Jensen eller Nielsen, som 1426 fik Frihed og Frelse og 1435 skrev sig til N., saa med Christen Lauridsen. Sønnen af 1. Ægtesk., Præsten Jens Poulsen, samlede N. ved at udkøbe sin Moster (1485) og sine mange Halvsøskenke og gav den derefter til Vor Kl. 1490. Dog havde han en Medejer i sin Halvbroder Laurids Christensen, som ogsaa havde opkøbt Andele i Gaarden og 1501 pantsatte den til Dueholm Kl. Hans Søster Kirsten Christensdatter skrev sig endnu 1515 til N.; Erik Abildgaard til N. nævnes 1474.

I Sognet nævnes i 17. Aarh. Gaarden *Bobjærg* (1664 Boebierg) samt *Strandmølle*.

I Karby (Karleby) Sogn „findes ligesom ved Heltborg (i Ty) nogle store Sten, til Dels med Huller og Mærker af Fingre i, som Morslands *Karle* og Tylands *Helte*, efter gammel Tradition, have kastet over Vandet til hverandre“ (D. Atl. V p. 561).

I en Bakke „Louberge“ skulde ifl. Tradition den fra Viserne kendte „Hr. Loumand“ ligge begravet (Præsteindb. 1638).

Der vides kun om faa Gravhøje i Sognet. Nordligst, umiddelbart ved Torshøjgd., ligger *Torshøj*. S. for Karby har været 3 Høje i Gruppe (*Trealshøje*), Ø. for Karby Vig paa en Banke Gravhøjen, *Aarbjærgtornhøj*.

Karby S. havde tidl. Hvidbjærg til Anneks, indtil det ved Reskr. af ¹⁸/₄ 1903 i Stedet fik tillagt Rakkeby Sogn; fra ¹/₇ 1923 er dette atter lagt til Tæbring; dog har Sognepræsten Pligt til hver 4. Helligdag at prædike i Rakkeby Kirke.

Hvidbjærg Sogn (Karby-H.-Rested Km.), Anneks til Rested, omgives af dette og Rakkeby S., Karby S., fra hvilket det delvis skilles ved Ejstrup Bæk, og Limfjorden med Glomstrup Vig. Kirken ligger c. 16 km VSV. for Nykøbing. De især mod NØ. noget højtliggende, dog temmelig jævne Jorder (Kløvenhøj, 32 m; Brunhøj) er lerede og frugtbare. Gennem Sognet gaar Landevejen fra Nykøbing til Næssund.



Befolkning i 1921: 657 (1801: 320, 1850: 472, 1901: 590), boende i 136 Gde og Hse. Det saml. Hartk. (1905): 190 Td.; 36 Gde med 177 og 52 Hse med 13 Td. Hartk., samt 35 jordløse Hse. Ejds. (1920): 1670, deraf Jordv.: 1001. **Areal:** 1485 ha, hvoraf (1919) besaaet med Hvede 11 ha, Rug 70, Byg 157, Havre 378, Blands. til Modenhed 35, Kartofler 30, Foderroer 182; Brak udgjorde 9 ha, Grønfoder og Græsning 488, Haver o. l. 21, Skov 36, Heder og Lyngbakker 26, Vandar. 9. **Kreaturhold** (1922): 271 Heste, 1289 Stk. Hornkv. (deraf 478 Køer), 10 Geder, 296 Faar, 988 Svin (1914: 716).

I Sognet Byerne: *Øster-Hvidbjærg* (1391 Huidbergbye; 1638 Østerhuidberge) med Kirke, Skole, Karby-Hvidbjærg-Rested Spare- og Laanekasse (opr. 1872; ⁸¹/₈ 1921 var Indsk. 208,999, Reserver 21,222 Kr.), Brugsforen., Kbmshdl. og Ml.; *Vester-Hvidbjærg* (1638 Vesterhuidberge) med Forsamlingshus (opf. 1881), Fattiggård med Alderdomshjem (35 Pl.) og Kbmshdl. Gaarde: Hovedgaarden *Glomstrup* (1376 Glomstorp) har 13,7 Td. H., Ejds. 152, Jordv. 82; c. 107 ha, deraf Ager 78, Eng 22, Skov 3. *Hvidbjærggd.* (1555 Huidbieregord): 12,5 Td. H., Ejds. 112, Jordv. 73; c. 54 ha, deraf Ager 46, Eng 4, Mose 1. *Ejstrupgd.* (1638 Eistrup). *Bovbjærg*, Gd.

Hvidbjærg S., een Sognekommune med Hovedsognet Rested og Karby S., har s. Tingsted og hører under de s. Kredse som disse, samt 5. Udskrivningskr. 271. Lægd. Kirken er selvejende.

Kirken har Apsis, Kor og Skib samt senere tilbygget Taarn mod V. De oprindelige Dele er fra romansk Tid, af Granitkvadre paa Dobbeltsokkele, som under Apsis er rigt profileret. Enkelte af de oprindel. Vinduer og begge de romanske Døre er bevarede i tilmuret Stand. Taarnet, af Kamp og Munkesten, er sentgotisk, med Blindingsgavle. Det hvævede Taarnrum tjener nu som Vaabenhus; Kor og Skib har fladt Loft. Apsis er ved en Mur afskildret fra Kirken. Romansk Alterbord af Granitkvadre, med Panel fra Renæssancetiden, paa hvis Felter er malet Evangelisterne. Renæssance-Altartavle med Fløje og Maleri fra 1885 af Wenzel Tornøe (Christus og Marie Magdalene ved Graven Paaskemorgen). Romansk Granitfont med Rankeværk paa Foden. Prædikestol i Renæssancestil, med malet Aarstal 1601. Kalk og Disk fra 1652, skænket af Anne og Elline Krag til Glomstrup. I Skibet hænger en Trætavle med en lille Messingplade, hvorpaa graveret Iver Grøns fædrene og mødrene Vaaben samt hans Dødsaar 1591. Tidliggotisk Krucifiks paa Kirkens Loft. Paa Kirkegaarden et Ligkapel, opf. 1910.

Glomstrup kaldes 1424 Glymstorp. Den tilhørte 1376 Mogens Nielsen og 1494 Niels Eskildsen (Høg eller Banner). Anne Nielsdatter Høg har rimeligvis bragt den til sin Mand Jens Nielsen (Rotfeld), hvis Datter Fru Johanne R., † 1577, Enke efter Hans Lykke, 1568 ejede 4 Gde „som kaldes Glumstrup“. 1591 nævnes Christen Krag til G. og 1613 han og hans Broder Mogens K., begge † 1622, denne begr. i Hvidbjærg Kirke; hans Døtre Ellen, † 1668, og Anne, † 1678, begge begr. smstds., ejede derefter Gaarden (32 Td. H.). Nogle af deres Arvinger (Jørgen, Hartvig og Mogens Kaas samt Sophie Krabbe, Kjeld Krags) solgte 1680-81 deres Arveparter i G. til Assessor P. Benzon til Havnø. Han har vistnok solgt sin Part til Chr. Schytte, † 1687, hvis Enke Else Jørgensdatter 1693 udkøbte Otte Krag og Greve Otto Rantau, og derefter endnu s. A. solgte G. (28 Td. H.) til Ritm. Georg Arnold v. Post, † 1708, begr. i Hvidbjærg Kirke. Efter ham fulgte Enken Helvig Brockenhuus († 1728), hvis Søn Chr. Post 1734 solgte Gaarden til Kmjkr. Fr. Chr. Klingenberg til Lund, † 1750, hvis Enkes 2. Ægtefælle Major Samitz 1754 solgte G. (29, 17 og 211 Td. H.) for 9600 Rd. til Peder Espersen Møller fra Havretoft i Salling, der 1755 solgte den for 9800 Rd. til Mads Isager i Ringkøbing, † 1771. Dennes Enke Anne Marie Eerslev ægtede 1772 Niels Christensen Nandrup, † 1785, hvorefter hun 1788 solgte G. (29, Gods 130 Td. H.) til Bodil Hille-rup, Enke efter P. Nissen til Spøttrup, som 1789 afhændede den for 17,400 Rd. til Jens Kjærulf Sand, Forp. af Hvidstedgd., der 1805 skødede den for 41,000 Rd. til Christen Jakobsen til Hegnet og Anders Gjedde, der 1809 blev Eneejer og 1812 igen kompletterede Gaarden. Han døde 1836. Fra hans Enke gik G. over til Sønnen, Justitsrd. D. G. Gjedde, † 1863, hvis Enke beholdt Godsset, da hun overdrog Gaarden (32 Td. H.) til sin Søn A. G.; 1914 købte Morslands Udstykningsforening den for 264,000 Kr. Hovedparc. kom s. A. til J. Odgaard, har fl. Gange skiftet Ejer og tilhører nu H. Bering. — Hovedbygningen er opf. 1797 i eet Stokv., forsynet med takkede Gavle af Anders Gjedde, der ogsaa til Dels har anlagt den store Have. Gaarden var afbrændt 1688; 1769 siges, at Borggaarden bestod af 3 Huse, hvilke saavel som Lade-gaarden var af Bindingsværk, tildels med murede Vægge. — 1917 brændte Udbyg-ningerne.

Hvidbjærgsgaard ejedes 1481 af Væbneren Enert Lauridsen og 1505 og 1523 af Niels Bagge, 1532 af Enevold Eriksen (Rekhals?) og hans Søn Niels Enevoldsen, † 1564 paa H. Gaarden, skyldsæt for 1 Læst Byg og 2 Td. Smør, tilfaldt paa Skiftet efter ham Iver Grøn († barnløs 1591 og begr. i Hvidbjærg Kirke), hvis Moder var en Broderdatter af Niels Bagge. Hans Arvinger har formodentlig solgt H. til Jørgen Friis til Krastrup, som ejede den 1594, men 1602 tilhørte den Erik Kaas, † 1625, og 1627 dennes Enke Karen Mogensdatter (Harbou). 1662 ejedes H. (24 Td. H.) af Søstrene Krag paa Glom-strup, derefter af deres Søstersøn Mogens Kaas, hos hvem Jens Pedersen, Forv. paa Frøslevgaard, 1666 fik Indførsel i H. for 1600 Rd. 1671 blev den af Chr. Schytte til Glomstrup pantsat til Peder Benzon til Havnø, der 1691 afkøbte hans Enke Gaarden, men straks transporterede Købet til Christen Christensen fra Bodum Bisgd., som 1698 solgte den (22 Td. H.) til sin Broder Niels Christensen Wellegaard, † 1699. Dennes Enke ægtede 1700 Jens Sørensen Bloch af Højris, † 1712; paa Skiftet efter ham blev H. udlagt til Stifsonnen Hans Nielsen, som 1716 solgte H. til Oberst M. Rosenørn til Damsgd. for 489 Rd. 1718 ejedes den af Rektor i Tisted Chrf. Nislev, blev snart efter øde og hjemfaldt før 1722 til Kronen, der 1750 solgte den for 51 Rd. (!) til Peder Damgaard, af hvem Jens Hegelund i Holstebro 1751 købte H. (21 Td. H.) for 98 Rd. Han delte Gaarden. Den ene Halvdel solgte han 1758 for 120 Rd. til Peder Espersen paa Ballegd., som 1767 solgte den for 100 Rd. til Mads Bittekjær, hvis Enkes anden

Mand Peder Andersen 1771 solgte den til Christen Riis paa Blistrup, hvis Søn Jens Christensen R. 1782 solgte den for 200 Rd. til Jens Thomsen, † 1784, der vistnok forud ejede den anden Halvdel. Sin Sædegaards Frihed mistede H. allerede i 17. Aarh.

Ejstrupgaard hørte til Skarpenbergs Gods paa Mors. 1661 blev den (19 Td. H.) m. m. Gods udlagt fra Kronen til Alb. Balts. Berends Enke og Arvinger og Leonh. Marselis. Den tilhørte senere Anthoni Klerque, † 1725, men 1730 blev den (15 Td. H.) solgt af Købm. Oluf Nielsen i Nykøb. til Lars Nielsen Bugge, † 1761, hvorefter den med Sognets Kongetiende (17) købtes ved Aukt. for 2150 Rd. af Chr. Staunstrup til Blistrup, der 1776 solgte den for 780 Rd. til And. Poulsen Riis, der tilkøbte Tiender (41) og Gods (88). Han døde 1782, hans Søn Povl Riis 1807. Enken bragte E. til sin anden Mand Chr. Madsen, † 1838, hvis anden Hustru blev g. 2. m. Henrik Wang, † 1844, og 3. m. Kmrrd. Chr. J. Møller, der plantede meget. Han solgte 1891, kort før sin Død, E. til Chr. Mehl, der 1911 solgte den (15 Td. H.) for 109,000 Kr. til Morslands Udstykningsforening. Hovedparcellen kom 1914 til Chr. Ørgaard.

I *Hvidbjærg Plantage* ved Gaarden staar et Mindesmærke for Kammerd. C. J. Møller, † 1891, der 1847 overtog Gaarden i næsten ødelagt Stand, men efterhaanden opdyrkede den; paa Støtten staar: „Han gik foran med Træplantning og jydsk Kvægavl“.

I Sognet nævnes 1688 Gaarden „Høygard“. Vandmøllen *Søndermølle* er nedl. (1664 Rachebye Sønder Mølle).

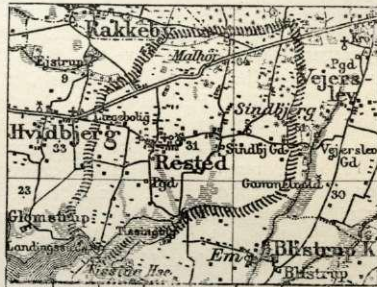
Ø. for Ø.-Hvidbjærg lige ved Sogneskillet ses 3 fredl. Gravhøje i tæt Gruppe (*Tre-høje*) og SV. for V.-Hvidbjærg den anselige, fredl. *Brunhøj*. Alle de øvrige c. 30 Gravhøje, som kendes i Sognet, er overpløjede eller sløjfede.

Hvidbjærg S., der tidl. var Anneks til Karby, blev ved Reskr. 18/4 1903 henlagt til Rested.

Litt.: M. Mikkelsen, Af Redsted og H. Sognes Hist., i Hist. Aarb. for Mors 1919 og 20.

Rested [Redsted] Sogn (*Karby-Hvidbjærg-R. Km.*), omgives af Annekset

Hvidbjærg, Rakkeby, Ovtrup og Vejerslev S., Blistrup og V.-Assels Sogne, hvortil Grænsen delvis gaar over den inddæmmede og næsten tørlagte Tissing Vig, samt Limfjorden (Glomstrup Vig). Kirken ligger c. 14 km VSV. for Nykøbing. Jorderne, der mod N. er højtliggende og bakkede (Malhøj (1638 Mallhøje), 64 m), i den sydl. Del lavere og jævner, er overvejende lette, sandblandede Muldjorder. Gennem Sognet gaar Landevejen fra Nykøbing til Næssund.



Befolkning i 1921: 879 (1801: 250, 1850: 421, 1901: 777), boende i 192 Gde og Hse. Det saml. **Hartk.** (1905): 113 Td.; 21 Gde med 82 og 151 Hse med 31 Td. Hartk., samt 30 jordløse Hse. Ejds. (1920): 2834, deraf Jordv.: 1562. **Areal:** 1586 ha, hvoraf (1919) besaaet med Rug 83 ha, Byg 104, Havre 368, Blands. til Modenhed 17, Kartoffler 49, Foderroer 161; Brak udgjorde 7 ha, Grønfoder og Græsning 535, Haver o. l. 27, Tørvemoser 3, Skov 31, Heder og Lyngbakker 148. **Kreaturhold** (1922): 270 Heste, 1030 Stk. Hornkv. (deraf 436 Køer), 23 Geder, 92 Faar, 778 Svin (1914: 750).

I Sognet Byerne: *Rested* (1376 Redstedt, 1408 Ræsteth) med Kirke, Præstegd. (opf. 1867), Skole, Kbmdshdl., Maskinfabr. (Landbrugsmaskiner), Brugsforen., Ml. og Posteksp.; *Sindbjerg* (1424 Synbyrkiæ) med Skole og Kbmdshdl. *Tissinghuse*, Udskebingssted med Anlægsbro (2,3 m Vand), Skole, 2 Kbmdshdl. og Teglværk. *Porsmark*, Hse. *Rested vestre Skole*. Gaarde: *Sindbjerggd.*: 11,8 Td. H., Ejds. 128, Jordv. 89; c. 122 ha, deraf Ager 83, Eng 32. *Mariesminde*, Gd., *Kammerhøjd.*, *Kvalstedgd.*

Rested S., een Sognekommune med Annekset Hvidbjærg og Karby S., har Tingsted i Nykøbing M. og hører under Rets- og Politikr. Nykøbing M. Kbst. m. m., Tisted Amtstuedistr., Mors Læge- og Skattekr., Mors vestre Vurderingskr., Amtets 3. Folketingskr., 4. Forligskr. og 5. Udskrivningskr.' 270. Lægd. Kirken er selv-
ejende.

Kirken har Kor og Skib fra romansk Tid, af Granitkvadre paa Skraakantsokkel; Vestgavlen er senere ommuret med røde Mursten. Vaabenhuset foran Norddøren, af Granit, er nyere. I Østgavlen et tilmuret rundbuet Vindue. Det indre har Bjælkeløft; den oprindelige Triumfbue er bevaret. Altertavlen, i hvis Storfelt der nu er anbragt et forgyldt Kors, og Prædikestolen stammer fra Beg. af 17. Aarh. Alterkalk fra 1644. Romansk Granitfont. Klokkestabel ved Østgavlen. Paa Kirkegaarden et Ligkapel, opf. 1910.

Sindbjærggaard ejedes 1485 af Børglum Bisp, sen. af Kronen, som 1538 gav Niels Krag Brev paa den. Den brændte 1577, da Nikkel Pindsbæk havde Livsbrev paa den, blev sen. pantsat til Mogens Juel, men lagdes 1598 under Hald Len. 1636 blev den (24 Td. H.) af Kronen mageskiftet til Jfr. Anne Sehested, der anlagde Haven. Efter hendes Død 1665 deltes den bl. hendes Arvinger. 1693 skødede Assessor Hans Knudsen en Tredjepart til Christen Nielsen, Forp. paa Lund, medens en anden Tredjedel 1694 af Gregers Høg til Vang blev solgt til Vennich Sørensen († 1697), der 1696 købte flere Smaaparter af Axel Sehested og Baron Putbus. Sørensens Enke Dor. Nielsdatter Abildgaard ægtede 1698 Peder Tæbring af Blistrup, som yderligere samlede Gaarden (1698 Skøde fra Kirsten Hein, Hr. Mogens Poulsens, 1701 fra Jfr. Edel Sehested); efter hans Død 1727 blev S. med Gods (16, ialt 31 Td. H.) 1728 udlagt til deres Datter Sidsel Pedersdatter, g. m. Christen Nandrup, † 1745; hun solgte 1763 S. til sin Søn Vennich Nandrup, som 1778 solgte den (16, 48 og 11 Td. H.) for 9100 Rd. til Mad. Maren Vistsdatter, sl. Mads Nyssoms, der 1780 ægtede Jens Riis til Blistrup, som 1783 solgte S. (i alt 26 Td. H.) for 5500 Rd. til Peder Støvelbech fra Strandbjærggd., † 1812, der 1811 solgte den for 16,000 Rd. til sin Svigersøn Poul Chr. Stokholm, † 1822, hvis Enke s. A. ægtede Niels Bjerregaard, hvis Sønner overtog den 1850; de henlagde en Del af Jorderne til *Mariesminde*, som Niels B. overtog, mens Chr. B. beholdt S., som hans Enke 1907 solgte for 90,000 Kr. til N. P. Jensen af V.-Assels, der 1914 afhændede den til Ant. Lyngs. — Hovedbygningen brændte 1823 (1769 siges den at være af Bindingsværk, med Straatag), Avlslængerne 1895. Der ses endnu Spor af de gl. Grave.

1688 nævnes i Sognet en Gd. „Kirkegaard“ samt „Høygard“, der da kaldes øde; den fandtes endnu i 19. Aarh.; endv. Gaardene „Stiernholt“, „Strandegaard“, „Korsgaard“, „Ploumarchsgaard“ og „Suanegaard“.

Om Sindbjærg Plantage se Hedeselsk. Tidsskr. 1902 p. 235.

Størsteparten af de c. 130 Gravhøje, som er paavist i Sognet, er nu mere eller mindre ødelagte; for en Del dannede de spredte Samlinger eller Grupper. Fredl. er en Høj tæt Ø. for Rested, hvor tidligere har været en Gruppe af c. 10 Høje, nu overpløjede eller sløjfede; Navnet *Skodshøje* var knyttet i hvert Fald til nogle af dem. I Sognets nordl. Del, tæt N. for Landevejen fra Nykøbing til Næssund er paa Højdedragene nær Banken Malhøj fredl. i alt 7 Høje.

Det var paa Tale at nedbryde Rested Kirke efter Reformationen, men Ordren blev dog ikke udstedt. Sognet var i hvert Fald fra Reformationstiden af Anneks til Karby, dog med residerende Kapellan i Rested indtil 1763, og ved Res. af $\frac{24}{3}$ 1850 oprettedes atter et Kapellani i R. (først besat 1866) med Kapellanbl.; ved Reskr. af $\frac{18}{4}$ 1903 blev R. et eget Pastorat med Hvidbjærg til Anneks.

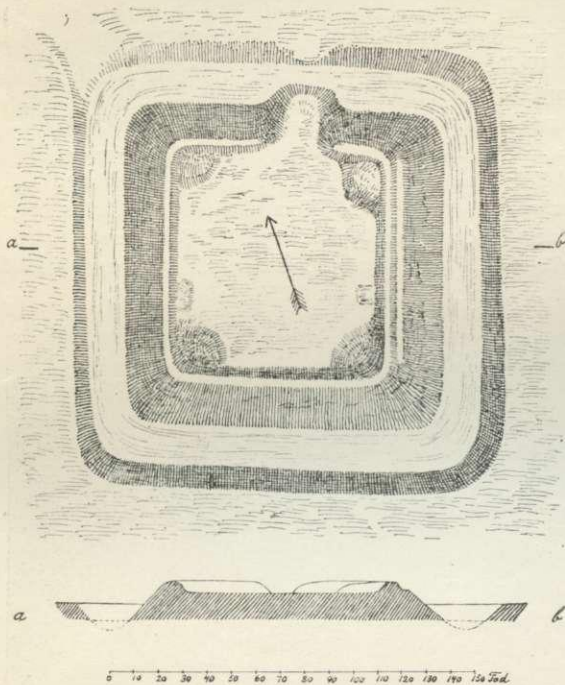
Litt.: M. Mikkelsen, Af R. og Hvidbjerg Sognes Hist., i Hist. Aarb. for Mors 1919 og 20.

Vejerslev Sogn (*V.-Blistrup Km.*) omgives af Annekset Blistrup, Rested, Mollerup, Frøslev, Lødderup, Lørslev og Ørding Sogne. Kirken ligger c. 10 km VSV. for Nykøbing. De højtliggende, noget bakkede Jorder (Smedehøj (1638 Smidjebjærg), hvor der afholdes Sommermøder, med smuk Udsigt over Mors og Salling; Brændhøje (1638 Brendhøj), Oenshøj (1638 Aandtzhøj)) er sandmuldede med Ler til Underlag. Gennem Sognet gaar Landevejen fra Nykøbing til Næssund.

Korgavl blev restaur. 1885 (Arkt.: F. Uldall), men 1902-3 er hele Bygn. gennemgribende istandsat (Arkt.: V. Schmidt), ved hvilken Lejlighed Murene er delvis omsatte med Brug af de gamle Kvadre, de oprindl. Vinduer i Ø. og N. genaabned og tilsvarende, men parvis ordnede Vinduer indrettede i S. Norddøren, med glat Tympanonfelt, er bevaret. Indgangen er nu gennem det sentgotiske, af Kamp og Mursten byggede Taarn, der har været adskilligt højere. Apsis har Halvkuppelhvælv, Kor og Skib fladt Loft. Paa Alterbordet staar et moderne Egetraskrucifiks. Romansk Granitfont. Prædikestol med fire udskaarne Relieffer fra Tiden ved Aar 1600, i moderne Rammeverk. En romansk Gravsten med en indridset Krigerfigur findes nu i Nationalmuseet (Löffler, Gravst. Pl. XI. Om Kirken se Højskolebl. 1903 Sp. 1677 og 2167).

Vejerslevgaard var tidligere en adelig Hovedgaard, som Kongen tildømte Ridder Niels

Krabbe fra Biskop Jeppe Friis i Børglum. Hr. Niels Krabbes Enke Fru Bege Mortensdatter ejede 1457 V., som 1481 tilhørte hendes Sønneson Niels Krabbe, hvis Datter Karen K. bragte den til sin Ægtefælle Eiler Lykke. 1568 tilhørte den disses Søn Erik L. I Ørding Kirke skal ligge begr. velbyrdig Niels Simonsen til V. (fra Slutn. af 16. Aarh.) og hans Frue Anne Høg. 1662 var V. en Bondegd. (29 Td. H.) under Sindbjærggd., men 1683 anerkendte Rentekammeret den som „en ældgammel Sædegaard“. Den tilfaldt Jfr. Anne Sehesteds Søsterbørn Jørgen og Karen Lykke, hvilken sidste 1666 ved Mageskifte blev Eneejer. 1688 hjemfaldt den til Kronen for Skatterestancer og blev 1693 udlagt til Ryttergods, men 1716 skødede Kongen den (17 Td. H.) m. m. for 330 Rd. Kroner som en Bondegd. til Jens Bloch Kampmann, der 1731 solgte V. for 500 Rd. til Kmjkr. F. C. Klingenberg



Gammelvold. Efter Tegn. af P. Hauberg i Nationalmus.

til Lund. 1760 tilhørte den Student Jens Jørg. Thestrup, † 1775, hvorefter den blev købt ved Aukt. s. A. for 430 Rd. af Jens Peder Woydemann og Peder Dyhr, der straks transporterede deres Bud til Studiosus Niels Nielsen, som 1777 solgte Gaarden (19 Td. H.) til Chr. Staunstrup til Blistrup. V. var derefter en Fæstegaard til 1853, da P. Chr. Clausen købte den. Han solgte den 1872 til sin Søn N. P. C., † 1899, hvorefter den 1901 overtoges af hans Søn Alb. C. 1895 udstykkedes *Enggaard* og *Vejerslevlund* fra V. (Til *Vejerslevgd.* henføres Folkevisen om Ellen Ovesdatter, der fik Præsten i *Vejerslev* til i Kirken at læse den lange Læst, hvorved hun undgik at blive bortført af Hr. Magnus, idet hun imidlertid flygtede over Sallingsund. Se Hist. Aarb. for Mors V p. 3).

Vilsgaard nævnes 1487 og tilhørte da en Christiern Andersen. 1636 fulgte den med Sindbjærggd. til Jfr. Anne Sehested. 1770 solgte Peder Espersen fra Ballegaard sin Gaard V. (14 Td. H.) til Chr. Staunstrup til Blistrup, hvis Søn Jens Riis 1783 solgte den for 200 Rd. til Morten Jensen, hvis Enke Maren Thomasdatter 1808 skødede den for 6000 Rd. til sin Søn J. Chr. Mortensen; den tilhørte derefter hans Svigersøn Casp. Schade, † 1874, hvis Søn Fr. Chr. S. overtog den 1884 og 1913 solgte den for 120,000 Kr. til Morslands Udstykningsforening.

Viborggaard (1664 *Wiboriggaard*) var 1662 en adelig Sædegaard (24 $\frac{1}{2}$ Td. H., hvoraf 14 $\frac{1}{2}$ Mlsk.), tilhørende Jfr. Anne Sehested til Sindbjærggd., men 1682 blev den af Rentekammeret erklæret for en Bondegd. Før 1687 blev den øde og hjemfaldt til Kronen, men den nævnes endnu i 18. Aarh. — To Vandmøller, N.- og S.-Mølle, laa tidl. i Sognet; 1420 nævnes saaledes „Norra møllæ“, og begge fandtes endnu i 2. Halvdel af 18. Aarh.

I Engdrag (tidl. Sø) ved Aaen S. for Vejerslevgd. findes det velbevarede, fredlyste Voldsted *Gammelvold*, hvis firsidede Borgbanke (c. 40 \times 40 m, 5 m høj) har en 2 m høj Vold langs Topfladens Ydersider og omgives af en 5 $\frac{1}{2}$ m bred Vandgrav; der har vistnok været en Dæmning udenom Graven. En Aabning midt i nordl. Vold viser Portens Plads, og i de 4 Hjørner synes der at have staaet Taarne af Træ eller Bindingsværk. Den i 1457 nævnte *Syborgh* synes at have ligget her.

Henved 100 Gravhøje kendes spredt i Sognet, men meget heraf er nu ødelagt. Fredl. er tæt ved Vejerslev Kirke 3 Høje i en Plantage paa det bakkede Terræn Smedebjærg (den største af disse Høje kaldes *Smedehøj*), V. for Vejerslev By lige ved Sogneskellet 2 Høje og ikke langt derfra de 2 anselige *Slumshøje* (de eneste tiloversværende af en Gruppe paa i alt 8 Høje); endvidere N. for Vils i Plantage 1 Høj (i samme Plantage ligger ogsaa den anselige Brunhøj med Monument over Niels Chr. Kusk), samt ved Vilsgd. i en lille Plantage 2 af *Brændhøjene*. I Dsk. Atl. nævnes, at der ved Vils ligger mange Høje, kaldede *Vils Byting*.

Litt.: Th. Balslev, Da „Lærebogen“s Forf. var Præst i V., i Hist. Aarb. f. Mors 1922.

Blistrup [Blidstrup] Sogn (*Vejerslev-B. Km.*).

Anneks til Vejerslev, omgives af dette og Ørding S., Ø.- og V.-Assels, fra hvilke det delvis skilles ved Storup Aa og den nu udtørrede inderste Del af Glomstrup Vig, samt Rested S., hvortil Grænsen gaar over den nu udtørrede Tissing Vig. Kirken ligger c. 13 km SV. for Nykøbing. De noget lavtliggende, temmelig jævne Jorder er godt muldede med Lerunderlag, mod N. dog noget sandede.



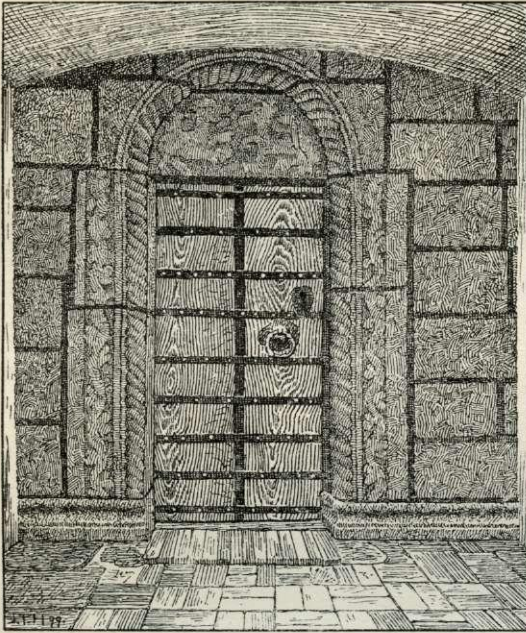
Befolkning i 1921: 241 (1801: 104, 1850: 202, 1901: 187), boende i 48 Gde og Hse. Det saml. Hartk. (1905): 88 Td.; 11 Gde med 82 og 23 Hse med 6 Td. Hartk., samt 2 jordløse Hse. Ejds. (1920): 1165, deraf Jordv.: 582. Areal: 954 ha, hvoraf (1919) besaaet med Rug 29 ha, Byg 73, Havre 197, Blands. til Modenhed 6, Kartofler 14, Foderroer 73; Brak udgjorde 21 ha, Grønfoder og Græsning 463, Haver o. l. 20, Tørvemoser 22, Skov 6, Heder og Lyngbakker 2, Klitarealer og Stenmarker 2, Vandar. 6. Kreaturhold (1922): 115 Heste, 649 Stk. Hornkv. (deraf 199 Køer), 10 Geder, 119 Faar, 321 Svin (1914: 231).

I Sognet *Blistrup Kirke* og Byen *Em* (1638 *Emb*) med Skole (opf. 1913), Kbmshdl., Ml. og „Riis' og Hustrus Minde“ (opr. 1891 af Etatsrd. P. Knudsen til Blistrup og Hustru Ane Jensine Riis, med 2 Huse til Fribol. for 4 trængende Familier). Gaarde: *Moustrup* (1460 *Moustrup*, 1495 *Mowctrop*): 14,7 Td. H., Ejds. 175, Jordv. 110; c. 154 ha, deraf Ager 118, Eng 20, Mose 7. Hovedgaarden *Blistrup* (1402 *Blixtrup*), nu udstykket. *Gammelgd.* (1638 *Gammelgaard*), *Molsgd.* (1638 *Mulsgaard*), *Noraagd.* (1486 *Nøraa*).

Blistrup S., een Sognekommune med Hovedsognet, har s. Tingsted og hører under de s. Kredse som dette, samt 5. Udskrivningskr.' 269. Lægd. Kirken er selvejende.

Kirken er en romansk Granitkvaderbygning, bestaaende af Apsis, Kor og Skib, Taarn mod V. og senere tilbygg. Vaabenhus mod S. Sokkelforholdene er ejendommelige, idet Apsiden og Skibet har Profilsokkel, Koret kun Skraakant. Taarnet, der sikkert ogsaa er romansk, har Dobbelsokkel. Skibets Sydportal er smykket med en Tovstav, Rankeværk og i Tympanonfeltet to Løver; ogsaa Norddøren har været skulpteret. De romanske Nord-

vinduer er genaabnede eller rekonstruerede. Vaabnhuset, af Mursten, er fra 1864. I det indre er den oprindl. Triumfbue bevaret ligesom Taarnbuen. Apsis har Halvkuppel, Skibet Bjælkeloft, medens Koret og Taarnet er sentgotisk hvælvede. Romansk Alterbord. Alter-

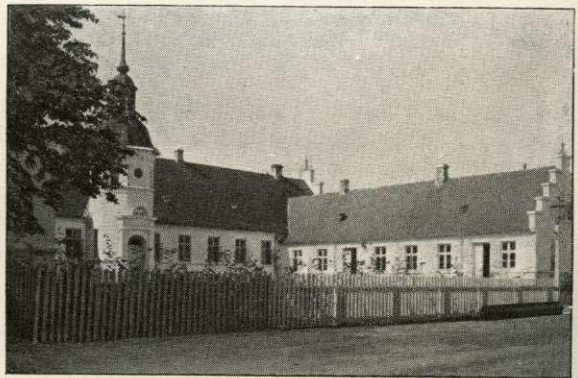


Blistrup Kirkes Sydportal.

til Thomes Kaas, † 1651, hvis Svigersøn Vald. Skram 1679 mistede B. (36 Td. H.) ved Indførsel for 641 Rd. til Mag. Peder Willumsen Paludan, som 1683 transporterede den til Fru Margr. Reedtz paa Rydhave, † 1693, hvis Arvinger 1697 transporterede den til Poul Hansen Tanche. Denne solgte 1705 ved Aukt. B. med Gods (26 og 16 Td. H.) for 2250 Rd. til Etatsrd. Poul Klingenberg til Højris († 1723). Efter denne fulgte Sønnen Etatsrd. Fr. Chr. Klingenberg, der ogsaa ejede Lund (hans Enke, f. v. Bülow, ægtede Oberst Samitz, se p. 462), med hvilken Gaard B. var forenet til 1771, da den (26, 33 og 119 Td. H.) blev afhændet for 13,871 Rd. til Christen Staustrup, som 1780 solgte den (26, 50 og 206 Td. H.) for 13,990 Rd. til sin Søn Jens Staustrup eller Riis, † 1804, hvis Enke 1807 ægtede Visti Søndergaard, † 1823; ved Skiftet efter hans Enke Anne Nørgaard († 1824) udlagdes B. for 14,000 Rbd. Sølv til hendes Søn af 1. Ægteskab Christen Riis, ved hvis Død 1873 den gik over til Datteren Anne Jensine († 1892),

altartavle fra 1606, med moderne Maleri (Kopi efter C. Bloch). Prædikestol fra samme Tid, med Læsepult fra 1570. Ornamenteret romansk Granitfont. Sentgotisk Krucifiks. Skriftestol og Stolestader fra Renæssancetiden. I det til Gravkapel indrettede Taarnrum, der skilles fra Skibet ved et Tralværk af Træ fra 18. Aarh., staar Kister med Lig af Fr. Chr. Klingenberg til Lund, Blistrup m. m., † 1750, Oberst Ph. Gotf. Samitz til Blistrup, † 1762, og hans Svoger Major F. L. Bülow.

Blistrup ejedes 1402 og 1410 af Terkel Jensen, 1435 af Henrik Eriksen, 1457 af hans Enke Karine Nielsdatter Krabbe. 1547 kom den sammen med Stubberkloster fra Kronen til Iver Juel, † 1556, og tilhørte 1568 (da delt i 4 Gde) hans Enke Mette Munk († 1589), hvis Datter Maren Juel, † 1624, blev g. m. Erik Rosenkrantz til Landting, † 1591. Hans Søn af et tidligere Ægteskab, Axel R. til Glimminge, solgte 1625 B.



Blistrup.

Enke efter Jak. Septrup Knudsen til Movtrup († 1869); hun blev 2. Gang gift med dennes Broder Etatsrd. Poul Knudsen, ved hvis Død 1905 B. kom til hans Stif søn Joh. Knudsen til Bangsbo. 1923 solgte han den til Statens Jordlovsudvalg til Udstykning, efter at en Del Udlænger kort før var nedbrændte. Den er nu delt i 23 smaa Ejendomme; Hovedbygning og Have er solgt til Gdr. Stockholm i Sindbjærg. — B.'s Hovedbygning er opf. 1875-76 af røde Mursten i 3 Fløje i eet Stokv. med takkede Gavle og et Taarn med Spir midt for Hovedfløjen til Gaardsiden (den gamle Bygning, Mur- og Bindingsværk, var forandret og til Dels fornyet efter 1824).

Movtrup ejedes 1460 og 1488 af Væbner Anders Mogensen, 1495 af hans Søn Jens Andersen, som 1503 solgte den til Biskop Niels Friis, dog saaledes, at han skulde beholde den til Laan og Leje af denne, og endnu 1514 skrev han sig til den. 1662 var den en Bondegaard (32 Td. H.) under Blistrup; men 1679 fik Claus Maltesen Sehested Indførsel i den m. m. for 2216 Rd. hos Vald. Skram. 1698 solgte Joachim Lægaard 8 Td. H. i M. til Tøger Nørkjær paa Nandrup. 1715 købte Oberst M. Rosenørn Gaarden (17 Td. H.) af Etatsrd. Oluf Krabbe, og endnu 1763 var den en Bondegd. (17 Td. H.) under Damsgd. 1784 tilhørte den Knud Pedersen Nørsgaard, † 1812, hvis Enke Anne Riis 1813 solgte den for 333 Rbd. til sin Søn Joh. Chr. Knudsen, † 1872, der overdrog den til sin Søn Jak. Septrup K., † 1869. Hans Enke arvede 1873 Blistrup, med hvilken den derefter havde fælles Ejer til 1923, da Joh. K. solgte B. — Gaarden brændte 1704.

I Sognet nævnes 1688 „Sandegaarden“.

Ved Tissing Vigs Inddæmning 1874 indvandedes c. 330 ha.

SØ for Movtrup ses en tæt Gruppe af 5 Gravhøje, af hvilke de 3 er ganske anselige og velbevarede (fredl.). Yderligere kendes i Sognet c. 20 Høje, hvoraf de fleste ligger i dets nordl. Del, men nu mest er forstyrrede eller nedpløjede.

Lørslev [Ljørslev] Sogn (*L.-Ørding Km.*) omgives af Annekset Ørding, hvorfra det delvis skilles ved et mindre Vandløb (Vittrup Strøm), Vejerslev og Lødderup Sogne samt Salling Sund. Kirken ligger c. 8 km SSV. for Nykøbing. De til Dels højtliggende, stærkt bakkede Jorder (Galthøje (1638 Galltzhøje), Pinkhøj) er sandmuldede; nogle ufrugtbare, skarpsandede Strækninger er til Dels beplantede (Højris Plantage, delvis ogsaa i Lødderup S., anl. 1896, 107 ha). Desuden en Del Skov (Højris Skov (1638 Høyris skoff)).



Befolkning i 1921: 294 (1801: 118, 1850: 179, 1901: 243), boende i 64 Gde og Hse. Det saml. Hartk. (1905): 70 Td.; 15 Gde med 65 og 25 Hse med 5 Td. Hartk., samt 3 jordløse Huse. Ejdsck. (1920): 920, deraf Jordv.: 463. Areal: 1004 ha, hvoraf (1919) besaaet med Rug 66 ha, Byg 47, Havre 172, Blands. til Mødenhed 19, Kartoffler 26, Foderroer 95; Brak udgjorde 28 ha, Grønfoder og Græsning 324, Haver o. l. 21, Tørvemoser 12, Skov 106, Heder og Lyngbakker 66, Vandar. 6. Kreaturhold (1922): 99 Heste, 566 Stk. Hornkv. (deraf 180 Køer), 2 Gedar, 192 Faar, 227 Svin (1914: 299).

I Sognet Byen *Lørslev* (Ljørslev; 1413 Lørsleff) med Kirke, Præstegd., Skole, Forsamlingshus, Missionshus, Fattighus (3 Pl.), Kbmshdl. og Ml. *Vittrupgd.* (1435 Wibthorp), *Ogdde*. — Gaarde: Hovedgaarden *Højris* (1413 Høwrís) har 19,9 Td. H., Ejdsck. 300, deraf Skoven 65, Jordv. 140, deraf Skoven 23; c. 441 ha, deraf Ager 157, Eng 75, Skov 183, Hede 11, Mose 2. *Kirstinedal*, *Nebel* (1430 Nebel), *Vestergd.* (1688 Vestergaard), *Brogd.* *Lilleris Vandmølle* (1658 Lilldris mølle).

Lørslev S., een Sognekommune med Annekset, har Tingsted i Nykøbing M. og hører under Rets- og Politikr. Nykøbing M. Kbst. m. m., Tisted Amtstuedistr.,

Mors Læge- og Skattekr., Mors østre Vurderingskr., Amtets 3. Folketingskr., 4. Forligskr. og 5. Udskrivningskr.' 266. Lægd. Kirken er selvejende.

Kirken bestaar af Kor og Skib, Taarn mod V. og Vaabenhus mod S. Kor og Skib, med fladt Loft, er fra romansk Tid, af Granitkvadre. Den oprindl. Korbue er bevaret. I den senere Middelalder er det lille, slanke Taarn, af Granit og Mursten, med Gayle i N. og S., tilføjet, ligesom Vaabenhuset, af Mursten. Altertavle (Den gode Hyrde) er malet af C. Dalsgaard 1864; Prædikestolen fra Fr. IV's Tid. Moderne Døbefont. I et Gravkapel i Vestenden staar 2 Sandstenskister med Ligene af Konferensrd. P. Klingenberg, † 1723, og Hustru U. A. v. Speckhan, † 1757. I Vaabenhuset er indmurede to gamle Ligsten, den ene over Junker Peder Hein, † 1750 paa Højris. En Del store, af Fru Speckhan skænkede Malerier (Christi Fødsel, Lidelse og Død), der har smykket Kirken, opbevares nu i Museet paa Dueholm.

Højris ejedes 1387 af Rigsrd. Hr. Joh. Skarpenberg, der 1413 skødede den til Børglum Kloster. 1425 nævnes Thomas Pedersen af H., 1436 Kjeld af H. 1445 ejedes den



Højris.

af Rigsrd. Anders Nielsen (Banner), † 1486; hans Søn Hr. Erik Andersens Enke Karen Gøye ægtede Niels Høg, som ejede Gaarden. 1524 tilhørte den Erik Eriksen Banner († 1554), Søn af ovenn. Erik B.; han skødede den 1535 til Jens Thomesen (Sehested), † 1555. H. ejedes derefter af dennes Søn Malte S., † 1592, og hans Søn, Statholder paa Øsel, Claus S., † 1612, hvis Enke Anne Lykke beholdt Gaarden til 1636, da hendes Svigersøn Erik Juel udbetalte Svogrene deres Andel i Gaarden. Erik Juel døde stærkt forgældet 1657, og H. blev udlagt til Kreditorerne, deribl. Dr. med. Niels Benzon, † 1674; han afstod 1664 Gaarden til Mogens Iversen Kaas, der atter 1670 solgte den (60 Td. H.) til Generalpostmester Poul Klingenberg († 1690), hvem Kongen skænkede Herlighedsretten over Salling- og Vilsund med Ret til at hæve Sundkorn for Overfarten over hele Mors, en Rettighed, der 1871 blev ophævet. K., der anlagde den smukke Have, afstod 1685 H. som mødrene Arv til sin Søn af s. Navn († 1723), hvis Enke U. A. v. Speckhan 1755 solgte H. (41, 135 og 427 Td. H. m. m.) — med en tredje Poul Klingenberg som Mellemmand — til Konferensrd., Amtmand Fr. Hauch († 1789). Af ham solgtes den (41, 67 og 204 Td. H.) 1769 for 29,000 Rd. til Major Alb. Winding, som maatte gøre Opbud, hvorefter den kom tilbage til Hauch, der 1778 paany solgte den til Købmand Didrik Galtrup i Tisted for 20,000 Rd. Ved hans Død 1799 kom den til Enken Maren Kortbech, men ved Skifte 1812 udlagdes den (41, 97 og 216 Td. H.) til Svigersønnen And. Gjedde til Glomstrup, † 1836, hvis Enke beholdt

den til sin Død 1849, da den kom til Sønnen Justitsrd. Didr. Galtr. G., † 1863, hvis Svigersøn Løjtn., senere Kmhr. C. L. A. Steensen-Leth 1865 for 120,000 Rd. overtog H., som han udvidede og forskønnede. 1918 solgte han den (20 Td. H.) til Generalkonsul C. M. Pay for 1,200,000 Kr.; fra ham gik den 1922 ved Tvangsaukt. for 280,000 Kr. over til Jysk Hypotekforening, der straks afhændede den til Direktør J. C. Bream, der s. A. solgte den for 450,000 Kr. til Entreprenør Carl Jensen, som 1924 har solgt den for c. 600,000 Kr. til Ingeniør Alfr. Jensen. — Hovedbygningen, der er omgivet af Grave, bestaar af tre nymodens, i Dimensionerne ret forskellige Fløje omkring den mod Ø. aabne Borggaard. Alle Fløjene er af hvidkalket Grundmur, med Kældere og takkede Gavle. Vestfløjen tillige med det spirprydede, 31 m høje Taarn, gennem hvilken Hovedindkørselen er, er opf. 1859. I den sydl. Sideløjt, der er forbunden med Vestfløjen ved Taarnet, og som er opf. med Karnap 1876 efter Tegn. af A. H. Klein paa en gl. grundmuret Bygnings Grund, findes Riddersalen (Portræterne af Konferensrd. P. Klingenberg († 1723) og Hustru, som før hang her, skænkedes 1922 til Postmuseet af Generalkonsul C. M. Pay, der ligeledes nedtog de sjældne Gyldenlæderstapeter i Karnapstuen). Aar 1816 fremkom i den gl. Bygn. ved en Nedstyrtning af Riddersalens Sidemur et 2,5 m højt og 0,5 m bredt Rum, der var afdelt i to Rum, hvoraf det øverste (1,9 m højt) indeholdt Levninger af Menneskeben, der hensmuldrede ved Berøring; dette syntes at bekræfte et Sagn om, at en Ejer af H. skal have ladet sin utro Hustru indmure (se J. G. Burman-Becker, Efterretn. om de gl. Borge i Danm. og Hertugd., III p. 9). Den gl. Hovedbyggn., der var i 2 Stokv., bar et stort rundt Taarn og havde murede Kældere; tre Bindingsværkslænger omgav Borggaarden paa de andre Sider. En prægtig Allé fører op til Gaarden, som er omgivet af de gamle, nu oprensede Grave, og hvortil slutter sig en stor Have. Paa Voldbakken er rejst en Portrætbuste af Kammerherre Steensen-Leth. (Om Klingenberg og hans Have se Friis Rottbøll, Kbhskes Selsk. Skrifter X p. 413, og P. W. Beckers Saml. I p. 230. — S. Nygård, H., i Dske Hgde ved 1920; Sagn om H. se Saml. t. j. Hist. IX p. 348. Om Plantagerne ved H. se Hedeselsk. Tidsskr. 1911 p. 280).

Nebel og Nebel Fang blev 1430 skænket til Dueholm Kl. af Brødrene Niels og Lars Bomøve, der havde arvet den efter deres Forældre. 1640 blev Gaarden N. (12 Td. H.) fra Kronen skødet til Erik Juel, som inddrog den under Højris' Hovedgd. Paa dens Jorder opførte D. G. Gjedde 1849 Gaarden *Kirstinedal*, som fra hans Enke († 1876) gik over til Svigersønnen Vinc. Steensen-Leth, der 1883 solgte den (16 Td. H.) for 72,500 Kr. til Etatsrd. Poul Knudsen til Blistrup m. fl.; hans Stif søn Joh. K. solgte den 1906 til et Konsortium. Derefter kom den til P. Hovmøller.

I Sognet nævnes 1688 Gaardene: „Kolberupgaard“, „Jordahl“ og „Heede øde Gaard“.

Hvad endnu er velbevaret af de c. 75 Oldtidsmindesmærker, som kendes i Sognet, er for Størstedelen fredl., saaledes en ganske tiltalende Gruppe af 4 Høje (*Galthøjene*) paa Lørslev Præstegaards Mark, endvidere ikke langt N. derfor 3 Høje, ved Pinkhøjlund en meget anelig Høj og Ø. og SØ. for Vittrupgde 9 Høje, tildels liggende i Smaagrupper. Tæt V. for Højris ses en stor, aflang, men noget beskadiget Høj, kaldet *Langdyssen*.

Litt.: J. Lykke, Ørding Degn og Ljørslev Præst, i Hist. Aarb. f. Mors 1921.

Ørding Sogn (Lørslev-Ø. Km.), Anneks til Lørslev, omgives af dette, Vejerslev, Blistrup og Ø.-Assels Sogne samt Salling Sund. Kirken ligger c. 11 km SSV. for Nykøbing. De noget højtliggende Jorder (Store-Kongehøj, 27 m) er sandmuldede, for en Del frugtbar, dog er der en Del tung, kold Jord.

Befolkning i 1921: 763 (1801: 235, 1850: 445, 1901: 593), boende i 162 Gde og Hse. Det saml. **Hartk.** (1905): 125 Td.; 34 Gde med 105 og 79 Hse med 20 Td. Hartk., samt 6 jordløse Hse. **Ejdsck.** (1920): 1722, deraf **Jordv.:** 813. **Areal:** 1384 ha, hvoraf (1919) besaaet med Rug 87 ha, Byg 81, Havre 354, Blands. til Modenhed 33, Kartofler 56, Foderroer 160; Brak udgjorde 15 ha, Grønfoder og Græsning 499, Haver o. l. 23, Tørvemoser 13, Skov 14, Heder og Lyngbakker 22, Vandar. 6. **Kreaturhold** (1922): 229 Heste, 1153 Stk. Hornkv. (deraf 403 Køer), 21 Geder, 184 Faar, 663 Svin (1914: 923).



I Sognet Byerne: *Ørding* (1302 Yrthinge) med Kirke, østre Skole (udvidet 1916), Forsamlingshus, Lørslev-Ørding Spare- og Laanekasse (opr. 1876; $\frac{81}{3}$ 1921 var Indsk. 52,608, Reserver 3153 Kr.), Brugsforen., Kbmshdshl., Ml., Elektricitets-



Ørding Kirke.

værk (privat, anl. 1918) og Maskinfabr. (Landbrugsmaskiner); *Storup* (1410 Storup). *Lægde*. Gaarde: *Storupgd.* (1664 Storupgaard), *Aarbæk* (1638 Aarbeck mølle), *Hedegd.* (1688 Hadegaarden).

Ørding S., een Sognekommune med Hovedsognet, har s. Tingsted og hører under de s. Kredse som dette, samt 5. Udskrivningskr.' 267. Lægd. Kirken er selvejende.



Ørding Kirkes Indre.

Kirken, maaske indviet til Skt. Ursula og de 11000 Jomfruer (om Relikvie fundet 1681 i Alterbordet, se Dske. Atl. V p. 556), er en romansk Granitkvaderbygning med Apsis, Kor, Skib og Taarn mod V. De tre førstnævnte Bygningsdele har Skraakantsokkel. Apsiden har bevaret sit romanske Vindue, ligesom flere andre oprindelige Vinduer samt Syd- og Norddøren ses. Taarnet, der er stærkt om-

bygget og nu har Pyramidetag, synes i sine nedre Dele at være romansk; Taarnbuen ind til Skibet er formet som Triumfbuen og Apsisbuen. Kirkens Indre har Bjælkeløft, Apsiden dog Halvkuppelhælv. Paa det romanske Alterbord staar et lille, moderne Kors. Romansk Granitfont. Prædikestol og Stolestader i Renæssancestil, fra Beg. af 17. Aarh.

Storupgaard, forhen en adelig Hovedgaard, tilhørte den under Hvidbjærggd. nævnte Niels Enevoldsen og arvedes af Fru Kirstine Grønsdatter, som ejede den 1568. Senere tilhørte den Søren Høj 1587, der med sin Frue Kirsten Simonsdatter (Grønsdatter?) er begr. i Ørding Kirke. Kronen skødede den (10 Td. H.) 1716 for 614 Rd. til Kapt. Joh. Mich. v. Hausen. 1910 blev den (11 Td. H.) efter at den var nedbrændt solgt af Chr. Seerup for 85,000 Kr. til Morslands Udstykningsforening. — Johannes Nielsen de Yrthing paa Mors nævnes 1304 og Peder Nielsen (Bomøse) af Ørding, Væbner, 1415 og 1430. — 1445 nævnes *Hyllgaard* („Hyllægardh) i Ørding Sogn.

C. 60 Gravhøje kendes spredt i Sognet, men næsten alt er nu ødelagt. S. for Storup er paa et Højdedrag fredl. en ganske anselig Høj, den sydligste af *Trehøjene*. N. for Storup ses en c. 75 m lang overpløjet Høj (*Elhøj*), vistnok Rest af en Langdyse og identisk med den *Troldstue* paa Storup Mark, der omtales i Dske Atlas. I den nu overpløjede *Store-Kongshøj* N. for Ørding er gjort betydelige Gravfund fra ældre og yngre Jernalder.

Litt.: J. Lykke, Ørding Degn og Ljørslev Præst, i Hist. Aarb. f. Mors 1921.

Øster-Assels Sogn

(Ø.-Assels-V.-Assels Km.)

omgives af Annekset V.-Assels, Blistrup, hvorfra det delvis skilles ved Storup Aa, Ørding S. samt Limfjorden (Kaas Bredning). Kirken ligger c. 14 km SV. for Nykøbing.



De bølgeformede, mod SV. lavtliggende Jorder (Tohøje (1638 Thohøye)) er frugtbar og muldede med Lerunderlag. Mod SV. den sydvestligste Spids af Mors Hesterodde. Til Sognet hører en Del (14,5 ha) af Øerne Rotholme.

Befolkning i 1921: 1035 (1801: 318, 1850: 689, 1901: 910), boende i 243 Gde og Hse. Det saml. Hartk. (1905): 166 Td.; 46 Gde med 145 og 113 Hse med 21 Td. Hartk., samt 70 jordløse Hse. **Ejds.** (1920): 2330, deraf **Jordv.**: 1188. **Areal:** 1633 ha, hvoraf (1919) besaaet med Hvede 19 ha, Rug 71, Byg 125, Havre 409, Blands. til Modenhed 17, Kartofler 50, Fodderroer 155; Brak udgjorde 23 ha, Grøn-foder og Græsning 616, Haver o. l. 31, Tørvemoser 7, Skov 12, Heder og Lyngbakker 11, Klitarealer og Stenmarker 6, Vandar. 14. **Kreaturhold** (1922): 257 Heste, 1361 Stk. Hornkv. (deraf 526 Køer), 9 Geder, 329 Faar, 871 Svin (1914: 953).

I Sognet Byerne: *Øster-Assels* (1555 Østerassels) med Kirke, Præstegd., Skole (opf. 1889), Forskole (opf. 1900), Forsamlingshus (opf. 1897, ombygg. 1908), Missionshus (opf. 1916), Anlæg (skænket 1913 af Kbmd. N. C. Rasmussen og Hustru), Alderdomshjem (opf. 1912, ombygg. 1923; 11 Pl.; desuden Sogneraad-lokale), Assels Pastorats Spare- og Laanekasse (opr. 1874; ²¹/₈ 1921 var Indsk. 257,600, Reserver 21,030 Kr.), Brugsforen., flere Kbmdshdr., Afholdsbeværtning, Andelsmejeri (opr. 1888), Elektricitetsværk (anl. 1912), Posteksp.; *Sillerslev* (1520 Seritzløff) med Skole, Forskole (opf. 1904), Forsamlingshus (opf. 1916), Frimissionshus (opf. 1912), Brugsforen. og 2 Ledefyr (opf. 1911); Fiskerlejet *Sillerslev Fiskerby*. *Sillerslevøre* (1520 Seritzløffør), Færgested med Overfart til Nymølle i Salling. *Lund* (1404 Lund), Gde og Hse. — Gaarde: *Peterslund*: 15,4 Td. H., Ejds. 160, Jordv. 110; c. 164 ha, deraf Ager 148, Eng 9. *Kathrinelund*, *Nylund*, *Gammellund*, *Kalvhøjgd.*, *Mariesminde* m. m. Ved *Hesterodde* Færgested (0,7 m Vand) med Overfart til Jegindø. *Staghøj Mølle*, *Nørlands Mølle*.

Øster-Assels S., een Sognekommune med Annekset, har Tingsted i Nykøbing M. og hører under Rets- og Politikr. Nykøbing M. Kbst. m. m., Tisted Amtstue-

distr., Mors Læge- og Skattekr., Mors østre Vurderingskr., Amtets 3. Folketingskr., 4. Forligskr. og 5. Udskrivningskr.' 273. Lægd. Kirken er selvejende.

Kirken, fordum indviet til Vor Frue, er en romansk Granitkvaderbygning, bestaaende af Apsis, Kor og Skib samt senere tilbygget Vesttaarn. De oprindelige Dele har Profilsokkel, Apsis, der blev ommuret 1883, tillige profileret Gesims. Over Apsistagets Spids sidder en udkragende Granitsten af Form som et omvendt Vievandskar. Begge de romanske Døre er tilmurede. Taarnet, af Granit og Mursten, med Gavle vendende i N. og S., er sentmiddelalderligt. Det hvælvede Taarnrum tjener nu som Vaabenhus; tidl. var her en aaben Begravelse, hvori hvilede nogle af Kirkens Præster. Kor og Skib har Bjælkeloft; Triumfbuen er den oprindelige. Altertavlen (med et moderne Maleri) og Prædikestolen (istandsat 1884) stammer fra Renæssancetiden. Romansk Granitfont med Ornamenter. Sentgotisk Krucifiksgruppe paa Skibets Nordvæg, fra Tiden c. 1520; Rester af et noget ældre Krucifiks findes nu i Museet paa Dueholm. Fem Gravsten fra Tiden c. 1700-50 (nu paa Kirkegaarden). Bircherod omtaler 1708 i sin Dagbog et brøstfældigt Kapel ved Kirken, man søgte om at faa nedbrudt.

Lund var i Middelalderen et kongeligt Slot og Gods og havde sit eget Birk. Henrik Skarpenberg skal have ejet Lund, men forbrudt det til Kongen. 1404 og 1413 nævnes Hr. Johan Skarpenberg af L., 1453 Fru Mette Jensdatter (Due), Enke efter Hr. Lyder Kabel, af L., og 1470 var Hr. Peder Høg Lensmand paa L., 1496 hans Søn Hr. Niels H., 1520 Thomes Iversen Juel osv. 1651 blev L. tillige med Bustrup udlagt for 53,980 Rd. til Albert B. Berens og Leonh. Marselis. Den tilhørte siden førstnævntes Svigersøn Generalpostmester Poul Klingenberg til Højris († 1690), som 1685 afstod den (60 Td. H.) som mødrene Arv til sin Søn Konferensrd. Poul K. († 1723), der 1688 fik den bevilget Sædegaardsfrihed. Den tilfaldt derefter Sønnen Etatsrd. F. C. K. og efter dennes Død 1750 Enken Anna Cathr. v. Bülow. Hun ægtede Oberst Ph. G. v. Samitz, der 1752 af nyt opbyggede Borgegaarden med 4 Fløje af Bindingsværk (den tidligere Gaard havde været omgivet af Volde og Grave). Samitz døde 1762, hvorefter Enken 1763 solgte L. (53 Td. H.) og Blistrup (26 Td. H.) med Tiender og Bøndergods (131 og 443 Td. H.) for 37,000 Rd. til Thomas Lund til Grindeslevkloster, der forbedrede Gaarden meget og anlagde en Fajancefabrik. Han døde 1777, og Aaret efter solgte hans Enke Birgitte Sophie Friis L. (53, 86 og 423 Td. H.) for 36,000 Rd. til Hans Meulengracht og Saxo Aschanius († 1788), hvilken sidste 1784 udkøbte Meulengracht for 2450 Rd. Aschanius' Enke Martzen Marie Erling solgte 1794 L. med samme Tilliggende og Fajancefabrikken for 56,700 Rd. til P. S. Fønss til Løvenholm og H. J. Leth til Lyngholm. Efter at over 300 Td. H. Bøndergods m. m. var bortsolgt, blev L. 1798 solgt for 60,000 Rd. til Byfoged, Justitsrd. Thomas Wissing i Viborg († 1811), der udstykkede L. efter Bevill. af 1804 i 2 Hovedparceller, *Peterslund* (se ndfr.) og Lund, og bortsolgte Resten af Bøndergodset. L. (30 Td. H.) med Ø.-Assels Konge- og Kirke-tiende (34 Td. H.) m. m. solgte han 1805 for 21,000 Rd. til Købmd. J. Jørg. Bonne, der 1811 skødte samme Ejendomme for 47,000 Rd. til Chr. Jakobsen til Hegnet og J. Chr. Sahl; denne udkøbte 1812 hin. 1814 ejedes L. af Jørg. Jakobsen, der fraskilte nogle Parceller. Paa Aukt. i hans Opbudsbo 1818 købte hans Fader, ovennævnte Chr. J., Gaarden (24½ Td. H.) for 5000 Rbd. N. V. og delte den i 2; den ene, *Gammel-lund* (12 Td. H.), solgte han s. A. for 4000 Rbd. r. S. til Søren Stjernholm, der 1823 solgte den til Chr. Riis til Blistrup. Senere tilhørte den Rigsdagsmd., Justitsrd. I. C. Bonne (1837-80), som solgte den for 88,200 Kr. til O. Knudsen, der 1905 solgte den til N. T. Nielsen. — Den anden Parcel, *Katrinelund* (12 Td. H.) solgte Chr. Jakobsen 1819 for 2000 Rbd. Sølv til sin Søn Jørg. J.; den kom snart efter til Prokur. P. S. F. Bendix, † 1858; hans Enke beholdt den til sin Død 1867. — Parcellen *Nylund*, der dannedes senere, tilhørte J. S. Munch til 1862, Ex. jur. P. C. Bendix til 1866 og Chr. Møller, † 1890. — Ved Gammellund staar nogle ældgamle, meget store Hvidtjørne.

Lund havde tidl. eget Birketing og Birk, der i 17. Aarh. omfattede Sognene Ø.- og V.-Assels.

Peterslund (19½ Td. H.) og Tiende (20) skødte Th. Wissing 1803 for 14,000 Rd. til Peder Gimlinge, † 1813, hvis Enke Birg. Mar. Møller 1815 tilkøbte nogle Parceller af Lund (5½ Td. H.) for 5000 Rbd. N. V.; 1830 solgte P. Chr. Bloch P. (25) med V.-Assels Kirke for 5000 Rbd. r. S. til J. Stokholm, N. Breinholt og P. Munch; sidste, † 1883, blev Eneejer. Hans Søn C. M. M. solgte 1877 P. (14 Td. H.) for 86,000 Kr. til Jens Odgaard, fra hvis Dødsbo den s. A. overgik til Poul Mikkelsen. Derefter tilhørte den Chr. Overgaard og J. M. Poulsen, der 1906 solgte den til N. M. Sørensen.

Kancellird. Thomas Lund indrettede 1774 en Fajance- og Stentøjsfabrik ved *Gammellund*, som fortsattes af Meulengracht og Aschanius, men snart efter gik ind. Fabrikens ret primitive Fajancer er nu sjældne. (J. W. Frohne, Danske Fajancer, 1911, p. 82 flg. E. Hannover, Dansk keramisk Haandb. I). Tæt SV. for Gaarden ses Spor af Fabrikken. — Gaarden Lund's Hovedbygning, der bestod af 4 Bindingsværkslænger, blev nedrevet 1818 og flg. Aar, og den tidligere Hestestald indrettedes til Beboelse. Voldstedet er endnu at se i Haven til Gammellund og bestaar af en i Langsiderne lidt indsnævret, oval Banke (c. 80 × 40 m og indtil 7 m høj), omgivet af en 4 til 8 m bred Vandgrav med Vold udenfor i NV. Opkørslen har været i S., hvor en Del af Graven er sløjft.

I Anlægget i Ø.-Assels er 1920 rejst en Genforeningssten (Rhombeporfy, stammende fra Sillerslevkær). — I Sillerslev har været en Helligkilde, „Helligbrønd“, se Hist. Aarb. f. Mors 1920 p. 88.

Ikke en eneste Gravhøj er nu fuldt bevaret, men der vides om c. 15 udjævnede Høje i Sognet, mest liggende under Ø.-Assels.

Vester-Assels Sogn (*Ø.-Assels-V.-Assels Km.*), Anneks til Ø.-Assels, omgives af dette, Blistrup og Rested Sogne, fra hvilke det skilles ved Storup Aa og den nu udtørrede Del af Glomstrup Vig, samt Limfjorden. Kirken ligger c. 17 km SV. for Nykøbing. De bølgeformede Jorder (Kvindhøj (1638 Liden og Store Qvindhøj)), der især mod N. og S. er lavtliggende, er frugtbare og lermuldede med Lerunderlag. En Del (c. 14 ha) af Øerne Rotholme hører til Sognet.



Befolkning i 1921: 375 (1801: 254, 1850: 443, 1901: 408), boende i 86 Gde og Hse. Det saml. Hartk. (1905): 106 Td.; 32 Gde med 93 og 43 Hse med 13 Td. Hartk., samt 26 jordløse Hse. Ejds. (1920): 1398, deraf Jordv.: 751. Areal: 937 ha, hvoraf (1919) besaaet med Hvede 1 ha, Rug 18, Byg 71, Havre 234, Blands. til Modenhed 15, Kartofler 13, Foderroer 92; Brak udgjorde 12 ha, Grønfoder og Græsning 371, Haver o. l. 17, Heder og Lyngbakker 3, Klitarealer og Stenmarker 3, Vandar. 14. Kreaturhold (1922): 166 Heste, 760 Stk. Hornkv. (deraf 258 Køer), 9 Geder, 176 Faar, 401 Svin (1914: 645).

I Sognet Byen *Vester-Assels* (1388 Westher Asselse) med Kirke, Skole (opf. 1900), Forskole (opf. 1920), Forsamlingshus (opf. 1897, ombygg. 1918), Missionshus (opf. 1920), Brugsforen., Afholdshjem (opr. 1897), Ml. og Teglværk (opf. 1913). *Sandholm*, Gde og Hse. — Gaarde: *Mydam* (1638 Mydam Mølle), *Keldgd.* (1559 Kieldgaardt), *Kongsgd.* (1688 Kongsgaard), *Horsagergd.*, *Hyldgd.* (1688 Hyllegard), *Grimshøjd.*

Vester-Assels S., een Sognekommune med Hovedsognet, har s. Tingsted og hører under de s. Kredse som dette, samt 5. Udskrivningskr.' 274. Lægd. Kirken er selvejende.

Kirken, fordum indviet til Skt. Michael, bestaar af Kor og Skib samt Taarn mod V. Kor og Skib er fra romansk Tid, af Granitkvadre paa Skraakantsokkel. Det i den seneste Middelalder tilføjede Taarn af Granit og Mursten, nu med Pyramidetag, har hvælvet Underrum, medens Kirken iøvrigt har Bjælkeloft. Den romanske Korbue er bevaret. Altertavle (restaur. 1897) og Prædikestol i Renæssancestil. Romansk Granitfont. Klokke fra 14. Aarh. med Klokkestøberens Nicolaus' Navn (Udall, Kirkeklokker p. 69). En udskaaet Figur, Skt. Michael, fra 13. Aarh., findes nu paa Nationalmuseet.

Kun enkelte og nu udjævnede Høje kendes i Sognet. Paa en i Limfjorden mod N. udskydende Odde synes at have været en Stenalder's Skaldyng.

Morsø Nørre-Herred.

Sognene: Tødsø, Erslev, Galtrup, Ø.-Jølby, Dragstrup, Skallerup, Solbjærg, Sundby, Flade, Bjærgby, Alsted, S.-Draaby, Sejerslev, Ejerslev, Jørsby.



1610



1648

Nørre-Herred, det mindste af de to Herreder, til Dels adskilt fra Sønder-Hrd. ved Lyngbro Bæk, strækker sig fra N. til S. c. 19 km og er højst 15 km bredt. Om Overfladen se Øens Beskrivelse. Der er kun 188 ha Skov. Det er Amtets frugtbarste Hrd. (ved Matr. 14¹/₄ Td. Ld. paa 1 Td. Hrtk.). Det saml. Areal udgør 15,010 ha (c. 150 km²), deraf Vandar. 83 ha. Ager og Engs Hartk. samt det halv. Skovskuldshrtk. udgjorde ¹/₁ 1905 1867 Td. Folketallet var ¹/₂ 1921 8366 (1801: 3087, 1850: 5854, 1901: 8426). Med Nykøbing Kbst. og Morsø Sønder-Hrd. udgør Hrd. eet Provsti, Morsø Sønder- og Nørre-Hrd.s Provsti.

Morsø Nørre-Hrd. kaldes i Vald. II's Jordebog *Nørræhæreth*.

Tødsø Sogn (*T.-Erslev Km.*) omgives af Annekset Erslev, Galtrup og Alsted Sogne, Limfjorden og Sønder-Hrd. (Nykøbing Købstadsjorder, Lødderup og Elso S.). Kirken ligger c. 5 km NV. for Nykøbing. De noget højtliggende, temmelig bakkede Jorder (højeste Punkt Trælhøj (1638 Thrællhøj), 35 m; Øksenhøje (1638 Øxenhøj)) er gode, muldede og lerblandede. Gennem Sognet gaar Landevejen fra Nykøbing til Vilsund og Feggesund Færger.



Befolkning i 1921: 739 (1801: 370, 1850: 556, 1901: 802), boende i 165 Gde og Hse. Det saml. **Hartk.** (1905): 202 Td.; 50 Gde med 178 og 81 Hse med 24 Td. Hartk., samt 10 jordløse Hse. **Ejds.** (1920): 3001, deraf Jordv.: 1843. **Areal:** 1505 ha, hvoraf (1919) besaaet med Hvede 2 ha, Rug 50, Byg 136, Havre 370, Blands. til Modenhed 112, Kartofler 21, Foderoer 200; Brak udgjorde 21 ha, Grønfoder og Græsning 455, Haver o. l. 50, Tørvemoser 13, Skov 3, Vandar. 2. **Kreaturhold** (1922): 317 Heste, 1701 Stk. Hornkv. (deraf 617 Køer), 8 Geder, 229 Faar, 1211 Svin (1914: 1220).

I Sognet Byerne: *Tødsø* (Tødse; 1375 Thysæ, 1418 Thydzø) med Kirke, Præstegd., Skole og Forskole, 2 Forsamlingshuse, Tødsø-Erslev Sp.- og Laanekasse (opr. 1875; ²¹/₃ 1921 var Indsk. 323,848, Reserver 21,437 Kr.), Brugsforen. og 2 Mr.; *Vodstrup* (1420 Wostrup) med Vinkelfyr (opr. 1911, vises fra et brunt Hus; hvidt, rødt og grønt Fyr med Formærkelser; Flammens Højde o. H. 16 m, Synsvide 12 Sømil). *Hyldiggaarde* (1438 Hyldigh). — Gaarde: *Bjørndrup* (1424 Bjørndrup), *Tødsøgd.*, *Dalgd.*, *Lynggd.* (1436 Lyonggards Mark), *Vestergd.* (1440 Westergard), *Purup* (1664 Purup), *Højgd.* (1420 Høffgardh), *Smedegd.* (1688 Smedgrd.), *Trælhøjgd.*, *Østergd.*

Tødsø S., een Sognekommune med Annekset, har Tingsted i Nykøbing M. og hører under Rets- og Politikr. Nykøbing M. Kbst. m. m., Tisted Amtstuedistr.,

Mors Læge- og Skattekr., Mors østre Vurderingskr., Amtets 3. Folketingskr., 4. Forligskr. og 5. Udskrivningskr.' 252. Lægd. Kirken er selvejende.

Kirken har romansk Kor og Skib, af Granitkvadre paa Skraakantsokkel, samt senere Taarn mod V. Et Par oprindelige Vinduer (nu tilmurede) og Norddøren ses; Syddøren har en ejendommelig Portal med Søjler, af hvilke den enes Skaft er ganske kort. Taarnet, af Granit og Mursten, med hvælvet Underrum og med Gavle i N. og S., er fra den senere Middelalder. Kirkens Indre har fladt Loft; den oprindl. Korbue er bevaret. Romansk Alterbord af Granit. Altertavle, Prædikestol og Stolestader og Krucifiks fra Renæssancetiden. Romansk Granitfont. Gravsten af Granit over Provst Peder Pedersen Harre, † 1605, Sognets anden lutherske Præst. Sentmiddelalderlig Klokke med ulæselige Tegn.

I Tødsø laa en nu forsvunden Hovedgaard *Tødsøgaard*, hvis Historie kan fortælles langt tilbage i 14. Aarh. Jens Ovesen af Frøslev solgte sin Sædegaard i T. til Torkil Mogensen, der gav den med sin Datter til Mikkel Pedersen (Spend), hvis Datter Elne Mikkelsdatter af „Rønberw“ 1424 gav den til Dueholm Kl. for Sjælemesser. 1465 nævnes Poul Torstensen i T. (næppe adelig, eftersom hans Søn Jens Poulsen blev adlet 1452) og 1480 Jens Bordsen i T., g. m. Anne Poulsdatter. Gaarden maa da vistnok have været paa flere Hænder, thi 1479 havde Orlof Persdatter, Bord Jensens Enke, erhvervet den ved Mageskifte med Hr. Erik Ottesen Rosenkrantz. Hendes Datter Fru Marine Bordsdatter tog 1503 Laasebrev paa T., men skødede den s. A. til Vore Kloster.

En Gaard *Dætterbarnhave* i Tødsø blev 1430 af Mikkel Andersen (Vinter) skødet til hans Broder Svenning Andersen, der 1437 mageskiiftede den og en anden Gaard i T. til Dueholm Kl. — *Højgaard* i Vodstrup blev 1420 af Mikkel Andersen givet til samme Kloster. Disse Brodres „Farbroder“ Harild Assersen skrev sig 1451 i *Vodstrup*, ligeledes Svenning Andersen 1437-52. Denne gav 1452 *Vestergaard* i V. og 1454 *Krogsgaard* i V. til Dueholm Kl. — 1688 nævnes Gaardene „Øddelengard“, „Cappelgaard“ og „Balde Ødegaard“.

Ø. for Tødsø ses den meget anselige, fredl. Gravhøj *Trælhøj*. Iøvrigt kendes i Sognet kun en halv Snes Høje, nu oftest overpløjede.

Erslev Sogn (*Tødsø-E. Km.*), Anneks til Tødsø, omgives af dette, Galtrup og Ø.-Jølby Sogne samt Sdr.-Hrd. (Frøslev og Elso S.), fra hvilket det delvis skilles ved Lyngbro Bæk. Kirken ligger c. 8 km NV. for Nykøbing. De lidt bakkede Jorder er lette og muldede med Kalk i Underlaget. I Sognet flere Kalkbrud samt den største Tørvemose paa Mors. Gennem Sognet gaar Landevejen fra Nykøbing til Vilsund.



Befolkning i 1921: 784 (1801: 206, 1850: 421, 1901: 736), boende i 188 Gde og Hse. Det saml. Hartk. (1905): 120 Td.; 38 Gde med 86 og 115 Hse med 31, forsk. Lodder med 3 Td. Hartk., samt 15 jordløse Hse. Ejdsks. (1920): 1932, deraf Jordv.: 993. Areal: 1017 ha, hvoraf (1919) besaaet med Hvede 5 ha, Rug 45, Byg 77, Havre 239, Blands. til Modenhed 36, Kartofler 24, Foderroer 152; Grøn-foder og Græsning udgjorde 339 ha, Haver o. l. 24, Tørvemoser 40, Vandar. 2. Kreaturhold (1922): 147 Heste, 934 Stk. Hornkv. (deraf 385 Køer), 17 Geder, 77 Faar, 774 Svin (1914: 1098).

I Sognet Byen *Erslev* (udtales Eerslev; 1412 *Æærsløf*) med Kirke, Skole og Forskole, Forsamlingshus, Alderdomshjem for Tødsø-E. Sogne, Ferskvandsfiskeri-anlæg („Nordjysk Damkultur“), Brugsforen., Kbmshdl., Ml., Afholdsbeværtning, Ølbryggeri, Andelsmejeri (opr. 1887, nuv. Bygn. opf. 1896, ombygg. 1905 og 1913) og Posteksp. *Holmegde*, Gd. og Hse. *Sanddal* (1664 Sandall), Gde. *Baarupgd.* (1664 Baarup).

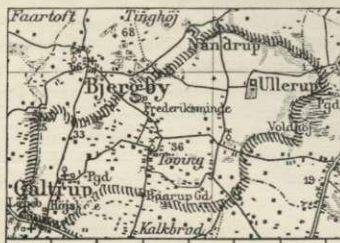
Erslev S., een Sognekommune med Hovedsognet, har s. Tingsted og hører under de s. Kredse som dette, samt 5. Udskrivningskr.' 253. Lægd. Kirken er selvejende.

Kirken har romansk Kør og Skib, af Granitkvadre paa Skraakantsokkel, samt nyere Vaabenhus foran Syddøren. Et oprindeligt Østvindue og Norddøren (nu tilmurede) er bevarede. I Muren paa Vaabenhuset, af raa Granit og Mursten, er indsat en Vinduesmonolit og en lille, korsmærket, romansk Ligsten. Udvendig paa Skibets Nordmur et Mandehoved i Granit. Det indre har fladt Loft; den oprindl. Korbue er bevaret. Romansk Granitalterbord. Altertavlen er et moderne Maleri, forestillende Christi Daab, Romansk Granitfont med fordybde Spirallinier. Prædikestol fra 1614, delvis med oprindelig Staffering (restaur. 1904).

I Sognet findes et meget stort samt flere mindre Kalkbrud, hvor der brydes Gødningskalk til næsten hele Øens Forsyning.

Kun faa og nu ødelagte Gravhøje kendes i dette Sogn.

Galtrup Sogn (*G.-Ø.-Jølby Km.*) omgives af Annekset Ø.-Jølby, Solbjærg og Bjærgby S., Flade S., hvorfra det skilles ved Skarum Aa, Alsted, Tødsø og Erslev Sogne. Kirken ligger c. 10 km NV. for Nykøbing. De til Dels højtliggende, bakkede Jorder (Træhøj (1638 Thræhøj), 33 m; Stenhøj (1638 Stienhøj); Tinghøj, 47 m) er mest gode, muldede; en Del er blandet med Ler og Sand.



Befolkning i 1921: 715 (1801: 191, 1850: 484, 1901: 639), boende i 147 Gde og Hse. Det saml. Hartk. (1905): 186 Td.; 31 Gde med 163 og 82 Hse med 22, forsk. Lodder med 1 Td. Hartk. Ejds. (1920): 1956, deraf Jordv.: 1087. Areal: 1414 ha, hvoraf (1919) besaaet med Hvede 13 ha, Rug 51, Byg 110, Havre 338, Blands. til Modenhed 28, Kartofler 23, Foderroer 158; Brak udgjorde 40 ha, Grønfoeder og Græsning 555, Haver o. l. 37, Tørvemoser 12, Skov 2, Vandar. 5. Kreaturhold (1922): 239 Heste, 1290 Stk. Hornkv. (deraf 485 Køer), 14 Geder, 244 Faar, 959 Svin (1914: 1100).

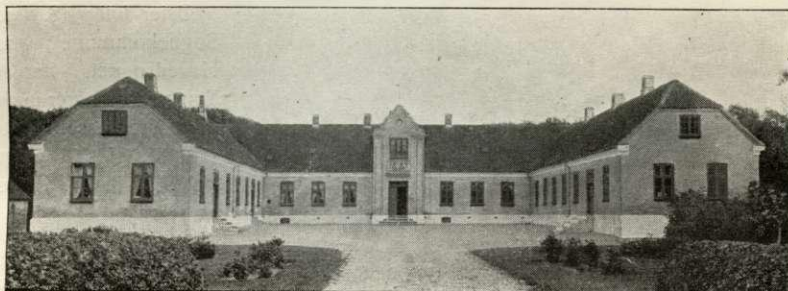
I Sognet Byerne: *Galtrup* (1371 Galtropp) med Kirke, Præstegd., Skole, Folkehøjskole (opr. 1864), Forsamlingshus (en stor, ottekantet Bygn., opf. 1876), *Galtrup-Ø.-Jølby Sp.* og *Laanekasse* (opr. 1872; $\frac{21}{100}$ 1921 var Indsk. 320,704, Reserver 23,919 Kr.) og *Vindmotorfabr.*; *Tøving* (1371 Thøwing) med Friskole, Skole, Brugsforen. og Ml. — Gaarde: Hovedgaarden *Ullerup* (1337 Vidorp): 41,5 Td. H., Ejds. 365, Jordv. 230; c. 322 ha, deraf Ager 250, Eng 60, med Ml. *Galtrugd.*, *Frederiksminde*, Gd.

Galtrup S., een Sognekommune med Annekset, har Tingsted i Nykøbing M. og hører under Rets- og Politikr. Nykøbing M. Kbst. m. m., Tisted Amtstuedistr., Mors Læge- og Skattekr., Mors vestre Vurderingskr., Amtets 3. Folketingskr., 4. Forligskr. og 5. Udskrivningskr. 254. Lægd. Kirken er selvejende (fra 1910).

Kirken bestaar af Kør og Skib, Taarn mod V. og Vaabenhus mod S. Koret, der oprindl. har haft Apsis, og Skibet er fra romansk Tid, af Granitkvadre paa Skraakantsokkel. Et oprindeligt Vindue er bevaret i Koret (nu tilmuret). Det brede og svære Taarn, med Pyramidetag, er fra den senere Middelalder. Det nyere Vaabenhus er af Mursten. Kirkens Indre har fladt Loft; Taarnrummet, med Rundbue ind til Skibet, har været hvælvet. Romansk Granitalterbord. Altertavle fra 1904 (Kopi efter C. Bloch, Christus i Emaus, af A. Chr. Andersen, Tisted; den ældre Tavle, fra 1702, nu i Nykøbing Museum). Alterstager med Navnet Albert Wendt. Alterkalk fra 14. Aarh. med Majuskler i Spejlskrift: Dns. Iohanes Petirs Vggvdrop (☩: Ullerup). Romansk Granitfont med Rankeværk paa Kummen. Prædikestol fra Tiden c. 1600, med Malerier fra 1699. Et Epitafium over Chr. Qvistgaard til Ullerup er nu afgivet til Museet i Nykøbing. Series pastorum. Over Korbuen et lille, sentgotisk Krucifiks, anbragt paa en malet Tavle fra 1692. I Taarnmuren er indsat to romanske Ligsten, den ene med et Kors, den anden med en Runeindskrift over Isulv Thorkelssøn (Wimmer, Runemindesmærker VI Nr. 3). Paa Kirkegaarden er der 1909 undersøgt en stensat Grav fra den ældre Middelalder.

Ullerup pantsattes 1337 af Hertug Vald. til Kateman Friis. 1432 tilhørte den Strange Mus,

1500 Brødr. Albrecht Nielsen (Mus) og Jens Mus Nielsen, 1539 Mogens Albrechtsen og Mus Albrechtsen, 1568 dennes Enke Fru Karen, hvis Søn Albrecht Mus allerede 1555 nævnes til U. Hans Datter Anne Mus ægtede Albert Vind, † 1608, der 1577 udkøbte Fru Karen; dernæst deres Søn Niels Vind, † 1615, hvis Enke Kirsten Juel døde 1627 paa U. Hendes Søn Niels Vind solgte 1642 U. til Jfr. Helvig Sandberg († 1700), der 1646 ægtede Sivert Brockenhuus. U. (34 Td. H.) kom derefter (før 1685) til Amtsf. i Tisted Jens Hansen, † 1719, hvis Enke Karen Christensdatter 1737 ved Aukt. solgte U. med Gods (38 og 214 Td. H.) for 4400 Rd. til de Berregaardske Arvinger paa Kølbygd., som 1739 solgte U. (38, 50, 282 Td. H.) for 6500 Rd. til Konsistorialrd. Rudbek Humble, † 1742, hvorefter den ved Aukt. 1743 blev købt for 6271 Rd. af Christen Qvistgaard, efter hvis Død 1762 den (38, 50 og 362 Td. H.) atter ved Aukt. blev solgt til Niels Aars i Tisted, der 1765 solgte U. og Overgd. med Tiender og Gods (henh. 38 og 16, 62 og 420 Td. H.) for 30,200 Rd. til Overkrigskommissær Fr. Bager Clausen i Randers, som 1776 solgte dem (Godset forøget til 438 Td. H.) for 28,560 Rd. til Kmhr. Theodor Adeler, der atter 1786 skødede dem (Tiender 88, Gods 406 Td. H.) for 41,740 Rd. til Jens Peter Woydemann i Nykøbing, der s. A. solgte U. (38, 12 og 173 Td. H.) for 18,500 Rd. til Jens Stadel



Ullerup.

til Sø, † 1820, der atter kompletterede den. I hans Families Besiddelse forblev den længe: Enken Sigbr. Ilum, † 1831, Sønnen Fr. H. Stadel, † 1860, dennes Søn Jens S., † 1888, og hans Søn Fr. H. S., der 1923 har solgt Gaarden til Propr. Toft, Rolstrup. — Hovedbygningen, der er omgivet af Grave, er opf. 1863 af Grundmur i 1 Stokv. og bestaar af 3 Fløje. Ladebygningerne er opf. efter en Brand 1809. Den ældre Hovedbygning var opf. 1755 og bestod af 3 teglhængte Fløje af Bindingsværk.

I Galtrup har ligget en adelig Sædegaard, thi 1419-47 nævnes Peder Mogensen (Glob) til G. og 1492 Ejler Tun i G.

En By „Langhseby“ nævnes 1337, idet Hertug Vald. foruden Ullerupgd. ogsaa pantsatte sit Gods i L. til Kateman Friis; om denne By har ligget ved Ullerupgd. er dog usikkert. Paa Tøving Mark har der (ifl. Schade, Mors p. 96) været en firkantet Plads, kaldet „Kirkegaard“, hvor der skal have staaet et Kapel.

Galtrup Højskole oprettedes 1864 af Anders Kr. Poulsen-Dahl, en af Christen Kolds Medarbejdere, og har siden været et Midtpunkt for den grundtvigske Bevægelse paa Mors. Senere har den været ejet af Georg Himmelstrup, P. Hansen, P. Kilrich og J. Lykke (til 1923). 1914 opførtes en ny Foredragssal. Skolen havde 19^{20/21} 57 Elever, hvoraf 4 paa Haandværkerafdelingen.

De c. 20 Høje, som er paaviste i Sognet, er næsten alle helt ødelagte. Sydøstligst paa Tøving Mark, lige ved Sogneskallet, kendes 2 Gravhøje ved Navn *Tinghøjene*.

Øster-Jølby Sogn (Galtrup-Ø.-J. Km.), det mindste i Herredet, Anneks til Galtrup, omgives af dette, Solbjærg S., Dragstrup S. og Sønder-Hrd. (Frøslev S.), fra hvilke det skilles ved Lyngbro Bæk, samt Erslev Sogn. Kirken ligger c. 10 km NV. for Nykøbing. De temmelig jævne Jorder er muldede med Lerunderlag, mod N. mere skarpe og grusblandede. Ved Nordgrænsen gaar Landevejen fra Nykøbing til Vilsund.



Befolkning i 1921: 410 (1801: 79, 1850: 141, 1901: 315), boende i 98 Gde og Hse. Det saml. Hartk. (1905): 43 Td.; 14 Gde med 37 og 46 Hse med 6 Td. Hartk., samt 2 jordløse Hse. Ejdsdk. (1920): 1382, deraf Jordv.: 488. Areal: 328 ha, hvoraf (1919) besaaet med Hvede 3 ha, Rug 15, Byg 22, Havre 69, Blands. til Modenhed 14, Kartofler 7, Foderroer 45; Brak udgjorde 1 ha, Grønføder og Græsning 118, Haver o. l. 7, Tørvemoser 13. Kreaturhold (1922): 55 Heste, 306 Stk. Hornkv. (deraf 120 Køer), 1 Ged, 70 Faar, 239 Svin (1914: 288).

I Sognet Byen *Øster-Jølby* (1412 Jwlby, 1439 Øster-Jølby) med Kirke, Frimenighedskirke, Bolig for Frimenighedspræsten, Skole, Friskole, Brugsforen., Kbmdshdl., Maskinfabr., Ml., Savværk, Andelsmejeri (opr. 1882, indtil 1893 Fællesmejeri, ombygg. 1913) og Elektricitetsværk (privat, anl. 1913). *Søndergd., Pismølle.*



Ansgarkirken.

Øster-Jølby S., een Sognekommune med Hovedsognet, har s. Tingsted og hører under de s. Kredse som dette, samt 5. Udskrivningskr.' 255. Lægd. Kirken er selvejende.

Øster-Jølby S., een Sognekommune med Hovedsognet, har s. Tingsted og hører under de s. Kredse som dette, samt 5. Udskrivningskr.' 255. Lægd. Kirken er selvejende.

Den lille Kirke har Kor og Skib, fra romansk Tid, af Granitkvadre paa Skraakantsokkel, samt nyere Vaabenhus mod N., af Mursten. I Koret et oprindeligt, tilmuret Vindue, under hvilket sidder en Kvader med det senere indhuggede Aarstal 1727.

Det indre har Bjælkeloft; Korbuen er den oprindelige. Altertavle fra 1893. Romansk Granitfont. Prædikestol fra Beg. af 17. Aarh. Stolestader fra Renæssancetiden. 1638 var Bygningen i slet Tilstand og kun takket med Straatag. — Nogle emailerede, middelalderlige Alterstager fra Kirken er nu i Nationalmus. — Ved Kirken har der ifl. D. Atl. (V p. 564) været en Jordhøjning, „den hellige Grav“, hvor en Munk skal været slaet ihjel; her dreves Overtro.

Frimenighedskirken, Ansgarkirke, indviet ^{17/12} 1871 som Valgmenighedskirke (1883 blev den Frimenighedskirke), er opf. i Spidsbuestil og bestaar af Langhus med tresidet Korafslutn., Korsarme med krenelerede Gavle samt Taarn med Pyramidetag mod V. Kirken har Hvalvinger. Altertavlen (Ansgar døber et Barn) er malet af C. Dalsgaard; blaamalet Prædikestol (i Form af en Klokkeblomst); Granitfont.

Søndergaard siges 1638 at være en Adelsgaard. 1634 tilhørte den Niels Friis, 1662 (28 Td. H.) Dr. Niels Benzon, som havde faaet den ved Indførsel hos Falk Gøye.

Kun i Sognets østl. Halvdel kendes Gravhøje, faa i Tal og nu alle ødelagte.

Litt.: J. Lund, Det gamle Ø.-Jølby, i Hist. Aarb. f. Mors 1919.

Dragstrup Sogn (*D.-Skallerup Km.*) omgives af Annekset Skallerup og Solbjærg S., Ø.-Jølby S., hvorfra det skilles ved Lyngbro Bæk, Sønder-Hrd. (Frøslev og Ovtrup S.) samt Dragstrup Vig og Vilsund; paa Vestkysten ligger Rovvig. Kirken ligger c. 12 km VNV. for Nykøbing. De ikke videre højtliggende, noget bakkede Jorder er forskelligartede, dels muldede med Lerunderlag, dels skarpe Sandjorder. I Sognet Dragstrup Plantage (anl. 1891, 46 ha, deraf tilplantet 22 ha)

samt flere mindre Plantager. Ud for Kirken skærer Jølby Nor (1479 Jølbye noer) sig ind fra Dragstrup Vig.

Befolkning i 1921: 386 (1801: 196, 1850: 263, 1901: 323), boende i 75 Gde og Hse. Det saml. **Hartk.** (1905): 99 Td.; 31 Gde med 93 og 28 Hse med 6 Td. Hartk., samt 6 jordløse Hse. **Ejds.** (1920): 983, deraf **Jordv.**: 567. **Areal:** 902 ha, hvoraf (1919) besaaet med Hvede 3 ha, Rug 33, Byg 66, Havre 183, Blands. til Modenhed 12, Kartofler 18, Foderroer 84; Brak udgjorde 8 ha, Grønfoeder og Græsning 355, Haver o. l. 6, Tørvemoser 12, Skov 58, Heder og Lyngbakker 14, Vandar. 21. **Kreaturhold** (1922): 120 Heste, 644 Stk. Hornkv. (deraf 215 Køer), 11 Geder, 412 Faar, 345 Svin (1914: 470).

I Sognet Byerne: *Dragstrup* (1435 Dragzstrup; næsten helt udflyttet) med Kirke, 2 Friskoler (den ene opf. 1920) og Udskibningssted; *Vester-Jølby* (1433 Wester Julby) med Præstegd., Skole (ny-opf. 1920), Forsamlingshus, Fattighus, Kbmshdl. og Ml. *Dragstrupgd.*, *Digsind* (Dissing; 1433 Digisænde), *Kærgd.*, *Kibsgd.* (Kivsgd.).

Dragstrup S., een Sognekommune med Annekset, har Tingsted i Nykøbing M. og hører under Rets- og Politikr. Nykøbing M. Kbst. m. m., Tisted Amtstuedistr., Mors Læge- og Skattekr., Mors vestre Vurderingskr., Amtets 3. Folketingskr., 4. Forligskr. og 5. Udskrivningskr.' 257. Lægd. Kirken er selvejende.



Kirken, maaske før indviet til Maria Magdalene, har romansk Kor og Skib, af Granitkvadre paa Skraakantsokkel, samt nymodens Vaabenhus mod N. Et Par oprindelige Vinduer og Syddøren (tilmurede) ligesom den smukke Granitkorbue er bevarede. I Korets Sydмур findes et ganske lille, lavtsiddende Vindue, der ifl. en stedlig, sikkert rigtig Tradition kaldes de Spedalskes Lydhul. Det indre har Bjælkeloft; Triumfbuen er den oprindelige. Ved Korbuen fremdroges 1880 nogle Kalkmalerier fra 1. Halvdel af 16. Aarh. (Bebudelsen, Lykkehullet, m. m.; se Magn. Petersen, Kalkm. p. 44). Romansk Alterbord af Granitkvadre. Moderne Altertavle (to ældre Malerier findes i Museet paa Dueholm). Romansk Granitfont med Dragefigurer og Rankeslyng. Prædikestol fra Tiden ved Aar 1600. Præstestol med Malerier fra 18. Aarh. Epitafium med Snitværksramme i Barokstil og Portrætmaleri over Sognepræst Chr. Jacobsen Erichsen, † 1695, med Hustru og Søn. Sentmiddelalderlig Klokke uden Indskrift. — Udenfor Kirkegården, ved Digets Nordøsthjørne, var en hellig *Maria Magdalene Kilde*, hvis Vand ansaas godt for Øjensvaghed; den udtørredes efter Dragstrup Mølles Nedlæggelse; Stedet blev 1918 udgravet (se Hist. Aarb. f. Mors 1919 p. 84, og 1920 p. 87).

Digsind var tidligere en Hovedgaard Digisende. Ved Aar 1400 nævnes Fru Maren af D., Hr. Lage Urnes Moster, som synes at have skænket den til Dueholm Kloster, som 1435 gav Brune Erik (Banner) Livsbrev paa Hovedgaarden D. Det er rimeligvis samme Gaard, der 1520 kaldes Klostersgaard i V.-Jølby.

SØ. for Dragstrup, i Engdraget Kobberkæret, ligger Voldstedet *Kobbevold*, der bestaar af en kvadratisk Borgbanke (c. 60 × 60 m), hvis Topflade langs Siderne har en Vold, der i hvert af de 4 Hjørner er forhøjet ved en lille, rund Jordhøj, hvorpaa formodentlig har staaet Taarne af Træ eller Bindingsværk. Indkørslen findes i den sydlige Vold; en Vejdæmning fører endnu dertil fra det højere Terræn i S. Banken synes oprindelig at have være omgivet af Sø, undtagen i N., hvor en Grav afskærer den fra Landsiden.

Kun faa og nu nedpløjede Gravhøje kendes i Sognet. Den i Dsk. Atlas omtalte Stendysse *Visti-Stol*, paa V.-Jølby Mark nær Fjorden, er længst forsvunden.

Litt.: A. Thaning, Erindr. fra Mors 1834-36, i Saml. t. j. Hist. 3. R. V p. 538.

Skallerup Sogn (*Dragstrup-S. Km.*), Anneks til Dragstrup, omgives af dette, Solbjærg og Sundby Sogne samt Vilsund med Rovvig, hvori Flejskær Hage gaar

ud. Kirken ligger c. 14 km NV. for Nykøbing. De noget bakkede, men ikke videre højtliggende Jorder (højeste Punkt Marbjærg (1638 Maerbierge Høje), 27 m) er muldede og lerede og meget frugtbare.

Befolkning i 1921: 348 (1801: 157, 1850: 287, 1901: 397), boende i 79 Gde og Hse. Det saml. Hartk. (1905): 91 Td.; 31 Gde med 76 og 51 Hse med 15 Td. Hartk., samt 8 jordløse Hse. Ejds. (1920): 1162, deraf Jordv.: 601. **Areal:** 612 ha, hvoraf (1919) besaaet med Hvede 3 ha, Rug 18, Byg 73, Havre 135, Blands. til Modenhed 4, Kartofler 7, Foderroer 83; Brak udgjorde 9 ha, Grønfoder og Græsning 209, Haver o. l. 14, Skov 3, Heder og Lyngbakker 3, Klitarealer og Stenmarker 2. **Kreaturhold** (1922): 133 Heste, 727 Stk. Hornkv. (deraf 238 Køer), 3 Geder, 186 Faar, 427 Svin (1914: 572).

I Sognet Byerne: *Skallerup* (1408 Skaldorp) med Kirke, Friskole, Kbmshdl. og Dragstrup-Skallerup Sognes Spare- og Laanekasse (opr. 1878; $\frac{21}{3}$ 1921 var Indsk. 148,553, Reserver 8775 Kr.); *Torup* (1432 Torp) med Skole, Forsamlingshus (opr. 1887), Brugsforen., Kbmshdl. og Ml. *Majgd.*, *Keldgd.* (1664 Kiellergrd.).

Skallerup S., een Sognekommune med Hovedsognet, har s. Tingsted og hører under de s. Kredse som dette, samt 5. Udskrivningskr. 256. Lægd. Kirken er selvejende (fra 1912).

Kirken har Kor og Skib fra romansk Tid, af Granitkvadre med Rester af profileret Sokkel, samt nyere Vaabenhus (af Bindingsværk) mod N. og Klokkehus mod Ø. Eet rundbuet Vindue og Syddøren (tilmurede) er bevarede. Det indre har fladt Loft og oprindelig Korbue. Prædikestol, Alterbord og Altertavle med udskåret Christuserelief, alt af Eg, er udf. 1894 af Anders Dissing, Ø.-Jølby, efter Tegn. af Arkt. Fleischer. Kalk og Disk er skænkede 1600 af Niels Kaas til Damsgd. Romansk Granitfont.

Tulsgaard („Twlszgaardt“) i Skallerup S. pantsattes 1497 og solgtes siden til Økloster af Jens Andersen til Movtrup. — Hl. Dsk. Atl. var Præstegaarden tidl. i Skallerup, men 1555 flyttedes den til V.-Jølby.

I Skallerup har der været en hellig Kilde, *Skt. Hans Kilde*.

Mest paa det høje Land mod N. har de c. 15 Gravhøje, som er paaviste i Sognet, deres Plads; heroppe kendes paa en høj Banke ved Limfjorden, med smik Udsigt til alle Sider, en Gruppe af 5 Høje kaldede *Marbjærg høje*.

Solbjærg Sogn (*S.-Sundby Km.*) omgives af Annekset Sundby, Skallerup, Dragstrup, Ø.-Jølby, Galtrup og Bjærgby Sogne. Kirken ligger c. 12 km NV. for Nykøbing. De især mod N. højtliggende og bakkede Jorder (Kongens Høj, 67,4 m) er muldede og stærkt lerede. Gennem Sognet gaar Landevejen fra Nykøbing til Vilsund.

Befolkning i 1921: 746 (1801: 215, 1850: 530, 1901: 748), boende i 169 Gde og Hse. Det saml. Hartk. (1905): 158 Td.; 38 Gde med 136 og 97 Hse med 22 Td. Hartk., samt 15 jordløse Hse. Ejds. (1920): 1771, deraf Jordv.: 1005. **Areal:** 1123 ha, hvoraf (1919) besaaet med Hvede 9 ha, Rug 28, Byg 124, Havre 277, Blands. til Modenhed 34, Kartofler 17, Foderroer 151; Brak udgjorde 8 ha, Grønfoder og Græsning 356, Haver o. l. 23, Tørvemoser 15, Skov 7, Heder og Lyngbakker 7, Vandar. 2. **Kreaturhold** (1922): 257 Heste, 1231 Stk. Hornkv. (deraf 408 Køer), 38 Geder, 229 Faar, 817 Svin (1914: 1142).

I Sognet Byerne: *Solbjærg* (1407 Solberigh) med Kirke, Præstegd., Skole, Forskole, Friskole, Forsamlingshus (opf. 1897), Brugsforen., Kbmshdl., Ml., Destruk-



tionsanstalt, Andelsmejeri (opr. 1913) og Posteksp.; *Mellem-Jølby* (1376 Julby, 1638 Meddelst Jølbye) med Kbmshdl. Gaarde: *Jølbygd.* (1521 Jølbygaardt), *Nørgd.* (1664 Lille Nøregrd.), *Bassehave* (1498 Baszis gaardt; 16. Aarh. Bassy haifue); *Vangsgrd. Jølbygaards Mølle.*

Solbjærg S., een Sognekommune med Annekset, har Tingsted i Nykøbing M. og hører under Rets- og Politikk. Nykøbing M. Kbst. m. m., Tisted Amtstuedistr., Mors Læge- og Skattekr., Mors vestre Vurderingskr., Amtets 3. Folketingskr., 4. Forligskr. og 5. Udskrivningskr.' 251. Lægd. Kirken er selvejende.

Kirken, højt beliggende, har romansk Kor og Skib samt senere tilbygget Taarn mod V. og Vaabenhus mod N. De romanske Dele er af Granitkvadre paa Skraakantsokkel. Syddøren er tilmuret; et Par oprindelige Vinduer spores. Det lave, tidligere en Del højere Taarn, af Granit og Mursten og nu med Pyramidetag, er fra den senere Middelalder. Kirkens Indre har Bjælkeloft; den romanske Triumfbue er bevaret. Inventaret er restaureret 1904-5. Altertavlen er fra Renæssancetiden (c. 1600), med Farver delvis fra 1758. Over Tavlen en anelig Træbaldakin fra 1666. Alterstagerne er skænkede 1674 af Laves Andersen til Solbjærg. Romansk Granitfont med firkløverformet Kumme. Prædikestol i Renæssancestil, med Malerier fra 18. Aarh., Stolestader fra Renæssancetiden, stofferede i 18. Aarh. Epitafium med Portrætmaleri over Præsten Jens Knudsen Soelberg, † 1674. Mindetavle over Niels Jensen paa Jølbygd., † 1671, og Hustru, som skænkede Penge til Alterbaldakinen. Et Krucifiks fra Tiden c. 1400 findes nu i Nationalmuseet. Klokke fra 1475 (Uldall, Kirkeklokker p. 187).

Jølby (Julby, Ølby) ejedes 1376 af Fru Elne, Hr. Ebbe Strangesens Enke; 1505 nævnes Niels Kaas af Ø., 1521-25 Peder Madsen til Ø., 1536 og 1568 Niels Nielsen Kaas (begr. i Solbjærg Kirke), 1599 dennes Søn Erik K., † c. 1625. Derefter kom J. til dennes Søsterdatter Anne Ovesdatter Juul, g. m. Holger Bille, der 1636 solgte J. til Jfr. Anne Vesteni, fra hvem den ved Arv kom til Søstersønnen Mogens Ottesen Kaas, der ejede den 1646. 1662 tilhørte den (24 Td. H.) Peder Henriksen (Mylting), † 1663 som Slægtens sidste Mand. Hans Søster Fru Magd. Henriksdatter, Enke efter Jon Oudensen (Tordenstjerne), lod sig 1671 indføre i den, der da tilhørte Broderens Enke Agnete Kaas. Denne pantsatte en Part af J. til Søsteren Fru Abel Kaas, der 1700 overdrog den til sin Søstersøn Henr. Linderot, som 1713 transporterede den til sin Broderdatter Jfr. Dorete Linderot, der s. A. solgte den til Forpagteren, Christen Knudsen, † 1726 som Ejer af hele J. (16 Td. H.), der kom til dennes Svigersøn Anders Enevoldsen, som 1746 solgte den for 900 Rd. til Degnen i Galtrup og Ø.-Jølby Sejer Olufsen Leth, † 1760. Hans Enke ægtede 1762 Laur. Bonderup, som 1764 solgte J. for 1364 Rd. til Mads Brøndum, som 1769 skødede den til Bernt Møldrup. 1773 ejedes den af Andr. Schuurmand; paa Aukt. efter ham 1775 blev den for 1620 Rd. købt af Niels Tøfting, som 1804 skødede den for 13,000 Rd. til Laur. Wandborg, der 1816 ved Aukt. solgte den m. m. for 32,100 Rbd. N. V. til Købmændene Niels Faarhoff og Kjeldgaard Povlsen i Nykøbing; disse skødede den 1818 til Niels Søndergaard, som c. 1840 delte dens Jorder mellem sine 2 Sønner. Den største Parcel (12 Td. H.) fik Povl S., hvis Enke 1870 solgte den for 38,000 Rd. til C. J. Østergaard, der 1903 frasolgte en Del af Jorderne.

En Gaard *Bassehave* havde Lars Rekhals og hans Frue Sidsel Pedersdatter i Leje af Økloster, der 1498 havde faaet Skøde paa den af Hans Simonsen; den kaldtes da Bassegaard. Endnu 1543 boede Fru Sidsel paa B. Hl. D. Atl. (V p. 562) har der i Solbjærg Kirke hængt en lille Trætavle med Navnene Lars og Erik Rekhals samt et Vaaben, og Erik R. med Hustru og Børn har ligget begravet paa Kirkegaarden.

Dels i det sydl. Parti af Sognet, dels længst mod N. ligger de c. 35 Gravhøje, som kendes i Sognet; ikke sjældent samler de sig til Smaagrupper. De fleste af Højene er dog nu overpløjede eller sløjfede.

Sundby Sogn (Solbjærg-S. Km.), Anneks til Solbjærg, omgives af dette, Bjærgby Sogn, Tisted Bredning og Vilsund samt Skallerup Sogn. Kirken ligger c. 15 km NV. for Nykøbing. De højtliggende og bakkede Jorder (højeste Punkt Kridehøj, 80 m; Skarphøj), der falder ret brat af mod N. til Tisted Bredning, er overvejende stærkt lerede. Gennem Sognet gaar Landevejen fra Nykøbing til Vilsund.

Befolkning i 1921: 675 (1801: 209, 1850: 434, 1901: 648), boende i 138 Gde og Hse. Det saml. Hartk. (1905): 168 Td.; 30 Gde med 153 og 84 Hse med 15 Td. Hartk., samt 18 jordløse Hse. Ejdsck. (1920): 2186, deraf Jordv.: 1235. Areal: 1140 ha, hvoraf (1919) besaaet med Hvede 4 ha, Rug 15, Byg 115, Havre 300, Blands. til Modenhed 4, Kartofler 9, Foderroer 126; Brak udgjorde 25 ha, Grønfoder og Græsning 467, Haver o. l. 11, Skov 8, Heder og Lyngbakker 9. Kreaturhold (1922): 208 Heste, 1065 Stk. Hornkv. (deraf 319 Køer), 13 Geder, 313 Faar, 623 Svin (1914: 695).

I Sognet Byerne: *Sundby* (1408 Swndby) med Kirke, Skole, Forskole, Forsamlingshus, Missionshus (opf. 1898), Brugsforen., Kbmtdshdl., Solbjærg-Sundby Spare- og Laanekasse (opr. 1872; $\frac{2}{3}$ 1921 var Indsk. 342,472, Reserver 39,826 Kr.), Cementstøberi, Teglværk og Ml.; i Sundby var $\frac{1}{4}$ 1924 25 Fiskere, der ejede 20 Fartøjer (deraf 9 Motorf.) til Værdi 12,000 Kr., samt Redskaber for 22,000 Kr., Værdien af Fangsten (deribl. 40 T. Sild og 29 T. Aal) udgjorde 1923 85,000 Kr.; *Faartoft* (1418 Fortoft) med Friskole. *Vilsund Østside* (1638 Villsundt; 1688 Wildsunds Fergested), *Færgested* med Overfart til Vilsund Vestside, Afholdskro og Markedsplads (Marked i April, Juli og Sept. med Heste og Kreat.). Gaarde: *Kirkegd.*, *Klitgd.* (1480 Klittegaardt), *Overgd.* (1502 Offuergaardt), *Bækhøj* (1664 Bechhøj), *Kølviggd.*, *Sundbygd.* (1664 Sundbyegr.), *Sortvildgd.*



Sundby S., een Sognekommune med Hovedsognet, har s. Tingsted og hører under de s. Kredse som dette, samt 5. Udskrivningskr.' 250. Lægd. Kirken er selvejende.

Kirken bestaar af Apsis, Kor og Skib, opf. i romansk Tid af Granitkvadre paa Skraantsokkel, samt nyere Vaabenhus mod S., af Mursten. Det indre har fladt Bjælkeloet, Apsis Halvkuppelhvelving. Et Taarn, mod V., blev nedrevet omtr. 1820. Et Par oprindelige Vinduer er bevarede (nu tilmurede); Norddøren kan spores. Ved Kirken ligger en romansk Gravsten med Processionskors og Indskrift (Marm. Dan. II p. 265 giver en ganske forkert Tydning af det latinske Vers). Ved en Restauration omtr. 1890 ombyggedes Nordmuren og den indvendige Sydmur. Romansk Alterbord. Ny Altertavle med en Christusfigur af Kallipasta. Et Par malede Felter fra den ældre Tavle findes nu i Museet paa Dueholm. Alterstager fra 1624. Romansk Granitfont, smykket med Arkader og Menneskehoveder. Prædikestol fra Renæssancetiden, med senere malet Aarstal 1669. I Apsis, der ved en Mur er afskildret fra Koret, staar ved Sydsiden et ejendommeligt lille Granitalter, over hvilket der i Muren findes en Fordybning som et Vievandskar. Skriftløs, sentmiddelalderlig Klokke. — $\frac{15}{1}$ 1579 udstedtes Kongebrev om, at Kirkeværgerne indtil videre maatte oppebære Afgiften af Kronens Part af Tienden af Sundby Sogn til Istandsættelse af den meget bygfældige Kirke.

Til *Overgaard* nævnes 1507 og 1515 Væbneren Peder Madsen, hvis Vaaben var en Pil. Med hans Datter Johanne kom O. til Joh. Pors og ejedes saa af deres Søn Mads P. og deres Svingersøn Niels Andersen (Vinter), hvis Søn Knud V. til O. døde 1590. O. tilhørte dog 1568 Fru Jytte Podebusk, men var beboet af en adelig Enke Anne Porsdatter, Moder til nævnte Joh. P. og Enke efter Jørg. Skadeland. Rimeligvis er O. snart kommet tilbage til Familien Pors, thi 1662 tilhørte den (24 Td. H.) Mads P.s Sønmedatter Jfr. Inger P., men 1675 kom den ved Indførsel til Morten Thomsen, hvis Søn, Præsten i Kobberup Christen Mortensen Scheel, 1692 solgte O. til Jens Mulli i Tisted. 1711 og 1728 tilhørte den Peder Tøgersen, derefter Jak. Winther, † 1761, hvis Enke s. A. stillede den til Aukt.; 1762 blev den med Gods (16 og 5 Td. H.) af Malte Chr. Friis solgt til Ritm. Joh. Glud, som 1764 solgte den til Niels Aars til Ullerup, der 1765 solgte begge Gaarde til Overkrigskommissar Fr. Bager Clausen. Først 1786 blev O. atter skilt fra Ullerup, idet J. P. Woydemann 1786 solgte O. for 2330 Rd. til Jak. Dahlgaard, der 1799 afhændede den for 4600 Rd. til Thom. Jepsen og Peder Smedgaard. Derefter tilhørte den sidstnævntes Søn Christen S., † 1808, hvis Enke 1809 ægtede Ole Larsen

Wangsgaard og efter hans Død 1822 P. Chr. Østergaard, hvis Søn O. O. Pedersens Enke 1882 afstod den (15 Td. H.) til sine Sønner, der delte den.

Faartoft var fordm en Hovedgaard. 1418 nævnes Per Nielsen af Fortoft, Væbner, 1424-42 Anders Pedersen, 1470 Morten Andersen, 1483 Anders Mortensen, alle formodentlig Søn efter Fader. Sidstnævntes Broder Bod Mortensen gav sin Andel i F. til Biskop, Niels Friis. Provsten i Vestervig havde dog nogen Adkomst til Gaarden fra ældre Tid, thi en vis Mikkel Ibsen havde 1456 forpligtet sig til kun at sælge F. til ham, og Otte Andersen (antagelig Broder til Morten Andersen) skødede 1463-83 sin Part i F. til denne Provst, men skrev sig dog selv endnu 1493 til F. 1662 tilhørte *Faartoftgaard* (25 Td. H.) Borgmester Jakob Madsens Arvinger, til hvem den var blevet udlagt af Vestervig Klosters Gods. Den kom dog tilbage til Kronen, som 1716 skødede den (12 Td. H.) for 248 Rd. til Byfogden Rasm. Jørgensen i Nykøbing. — *Klitgaard* blev 1480 og 1488 erhvervet af Provsten i Vestervig; 1580 skrev Mads Pors sig til K., som hans Sønnedatter Inger Hansdatter Pors 1648 maatte udlægge for Gæld.

I *Faartoft* nævnes 1469 Gaarden „Krogsgaardt“. Den siges 1688 at være øde, men nævnes endnu i Dske Atl.

C. 25 Høje kendes i Sognet, mest i dets vestl. Del, ud mod Fjorden; meget er dog nu forstyrret. Paa et højt Næs ved Vils Færgegaard kendes en Gruppe af 5 Høje.

Litt.: Om Østerrigerne paa Mors 1864 se Ugebl. „Danebrog“ 1883-84 p. 1, 21 og 33.

Flade Sogn (*F.-S.-Draaby Km.*) omgives af Anekset Bjærgby, Galtrup S., hvorfra det skilles ved Skarum Aa, Alsted, S.-Draaby og Sejerslev Sogne samt Limfjorden (Tisted Bredning). Kirken ligger c. 11 km NNW. for Nykøbing. Jorderne, der mod N. er højtliggende og bakkede (Salger Høj (1638 Seillgiarhøy), Mors' højeste Punkt, 89 m, med trig. St.; Dejbjærg (1638 Deibere); Langsbjærg Høj (1638 Langsbere); Rughøj (1638 Roehøy)), med høje, ejendommelige Molerklinter (deribl. Hanklit) ved Kysten, mod S. lavere, er mod N. en Del sandede, mod S. mere lerede og muldede.



Befolkning i 1921: 629 (1801: 250, 1850: 517, 1901: 699), boende i 126 Gde og Hse. Det saml. **Hartk.** (1905): 150 Td.; 30 Gde med 134 og 82 Hse med 16 Td. Hartk., samt 13 jordløse Huse. **Ejds.** (1920): 1638, deraf **Jordv.**: 978. **Areal:** 1290 ha, hvoraf (1919) besaaet med Hvede 3 ha, Rug 34, Byg 130, Havre 291, Blands. til Modenhed 31, Kartoffler 33, Foderroer 142; Brak udgjorde 33 ha, Grønfoder og Græsning 436, Haver o. l. 23, Tørvemoser 4, Skov 28, Heder og Lyngbakker 39, Vandar. 2. **Kreaturhold** (1922): 205 Heste, 1095 Stk. Hornkv. (deraf 417 Køer), 8 Geder, 399 Faar, 787 Svin (1914: 806).

I Sognet Byen *Flade* (1408 Flathwith) med Kirke, Præstegd., Skole, Forskole, Forsamlingshus (opf. 1886), *Flade-S.-Draaby* Spare- og Laanekasse (opr. 1883; ²¹/₃ 1921 var Indsk. 339,483, Reserver 21,103 Kr.), Brugsforen., Kbmshdl., Ml., Savværk og Andelsmejeri (opf. 1913; Arkt. Lind, Skive). *Vestre Skole*. — Gaarde: Hovedgaarden *Nandrup* (1449 Nandrop) har 21,9 Td. H., Ejdsk. 212, Jordv. 147; c. 118 ha, deraf Ager 109, Eng 3, Mose 2. Gaarden *Lindholm* har 15,0 Td. H., Ejdsk. 134, Jordv. 94; c. 75 ha, deraf Ager 66, Eng 3, Skov 2. *Kortbæk*: 12,0 Td. H., Ejdsk. 114, Jordv. 76; c. 83 ha, deraf Ager 66, Skov 2, Hede 10. *Plejdrup* (1470 Pleidrup).

Flade S., een Sognekommune med S.-Draaby S., i gejstlig Henseende forenet med Bjærgby S., har Tingsted i Nykøbing M. og hører under Rets- og Politikr. Nykøbing M. Kbst. m. m., Tisted Amtstuedistr., Mors Læge- og Skattekr., Mors vestre Vurderingskr., Amtets 3. Folketingskr., 4. Forligskr. og 5. Udskrivningskr. 247. Lægd. Kirken er selvejende.

Kirken, fordm indviet til Skt. Margrethe, har Kor og Skib fra romansk Tid, af Granitkvadre paa Skraakantsokkel, samt nyere Vaabenhus mod N. Flere oprindelige Vinduer er bevarede (nu tilmurede). I Kirkens Mure er indsatte en Sten med to Menneskehoveder i Relief, et Par Sten med smaa indridsede Figurer, en romansk Ligsten med Navnet Thore og en Ligsten med Indskriften Stephanus, sacerdos, † 1450 (se Løffler, Gravst. Pl. XXIII). Det indre har fladt Loft. Romansk Alterbord af Granit. Altertavlen er Midtskabet af en lutheransk Fløjttavle fra Slutn. af 16. Aarh., udstyret med bruskbarokke Snitværksvinger (hvorpaa O. Krabbes og Hustrus Vaaben) samt et moderne Maleri (Bebudelsen). Alterkalk, skænket 1661 af Bartolomæus Ritter. Romansk Granitfont. Prædikestol fra Beg. af 17. Aarh. Klokke fra 1486 (Uldall, Kirkeklokker p. 106). Om et Par i Nationalmuseet opbevarede Alterstolper fra 13.-14. Aarh. sml. Aarb. f. n. Oldk. 1911 p. 217. Tre Gravtræer, som tidligere fandtes paa Kirkegaarden, er nu forsvundne.

Nandrup er en gl. Sædegaard, der allerede nævnes ved Midten af 15. Aarh., som tilhørende den morsingske Adelsslægt Vinter. Den første kendte Ejer er Peder V. 1449 og 1460, saa Adser V. 1481 og 1502, Niels V. 1542, dennes Enke Anne Spend 1549, Jens V. 1549 og Peder V., Slægtens sidste Mand, 1568. Den ejedes 1625 af Jfr. Helvig Kaas og Thomes Juel og arvedes af Otte Kaas, der 1634 ogsaa erhvervede Thomes Juels Part. N. blev udlagt til Otte Kaas' Kreditorer, af hvilke Jak. Krabbe solgte N. til Henr. Linderot eller Rot, der 1644 afhændede den til Enevold Kaas. 1662 ejedes N. (52 Td. H.) af dennes Svoger Hans Wulf Unger, † 1665, 1671 af Sønnen Claus U., hvis Broders Enke ægtede Ritm. Otto Jak. v. Schwerin, der 1681 ejede N., som hans Stifsøn Joh. Rud. Unger 1694 solgte med Gods (28 og 31 Td. H.) til Ole Rud. Krabbe til Bjerre († 1728), som 1722 solgte den for 8500 Rd. til Herm. Bertelsen paa Laage, men Købet gik tilbage, og O. Krabbes Enke Ide Sophie Giedde solgte saa 1729 N. (28, 40 og 191 Td. H.) til Præst i Hunstrup og Østerild Rudbek Humble, † 1742. N. blev derefter købt paa Aukt. 1743 for 5221 Rd. af Søren Nielsen Nandrup til Sø, som 1754 solgte den (i alt 312 Td. H.) til Provst Søren Henriksen Ammitzbøll, der 1763 skodede den til sin Søn Niels Sørensen A., † 1771, hvis Enke s. A. ved Aukt. solgte N. (28, 47 og 295 Td. H.) samt ufri Jord under Hgden (nlg. Gden Lille-Nandrup, 9½ Td.) for 18,000 Rd. til Hans Ilum, der 1776 solgte N. (37, 24 og 200 Td. H.) for 13,000 Rd. til Frans Vogelius Steenstrup, † 1810. Da hans Søn Jens Kraft S. var død 1829, solgtes 1830 ved Aukt. den nu ufri Hgd. N. (28) og Lille-N. (9½) for 8100 Rbd. r. S. til Niels Bredahl Buchwaldt, † 1852, hvis Arvinger 1872 overdrog den (39 Td. H.) for 110,000 Rd. til hans Søn A. S. O. B., † 1891, hvis Enke beholdt den en Aarrække. Bl. de følg. Ejere var N. Basballe, der 1919 solgte den til et Konsortium, der udstykkede den. Hovedparc. tilhører nu J. P. Krogh. — Hovedbygningen er opf. 1832. — Ved den ældre Nandrupgd. var ifl. Dsk. Atl. baade Borge- og Ladegaard af Bindingsværk.

Isak Jonsen i *Flade* nævnes 1422, og 1450 nævnes „Lidell Bredtoft“ i Flade Sogn. *Strekhhals Gods*, et kongeligt Len, der 1604 lagdes til Hald Len, skal efter en Lensprotokol af 1547 have ligget i „Tuinge, Bjerby og Flede Sogne“ (∴ Tøving, Bjærgby og Flade). — I en Dal N. for Kirken er der en hellig Kilde, „Skt. Margrethes Kilde“ eller „Mergos Kilde“. Ved Kilden en Jordforhøjning, kaldet Graven (se Hist. Aarb. f. Mors 1919 p. 84, og 1920 p. 84).

C. 25 Gravhøje er paaviste i Sognet, især i dets nordl. Halvdel, men det meste heraf er nu forstyrret. *Salgerhøj*, Mors højeste Punkt, N. for Flade, er fredl., ligesom *Rughøj* NØ. for Flade og den meget anselige *Langsbjærg Høj* atter nordøstligere.

Litt.: Lærer Poul Henrichsens Selvbiografi, i Saml. t. j. Hist. 4. R. I.

Bjærgby Sogn (*Alsted-B. Km.*), Anneks til Flade, omgives af dette og Galtrup Sogn, hvilke Sogne skiller det fra Alsted S., Solbjærg og Sundby Sogne samt Limfjorden (Tisted Bredning). Kirken ligger c. 11 km NV. for Nykøbing. De overvejende højtliggende, bakkede Jorder (højeste Punkt Tinghøj (1638 Tinghøj), 68 m; Burhøj (1638 Burhøj); Grydhøj (1638 Grydhøj)), med stejle Molerklinter ved Kysten (Svalklit, 31 m), kun i Midten noget lavere, er dels lerede, dels sandede.



Befolkning i 1921: 534 (1801: 176, 1850: 384, 1901: 654), boende i 119 Gde og Hse. Det saml. Hartk. (1905): 95 Td.; 28 Gde med 69 og 92 Hse med 26 Td. Hartk.,

samt 20 jordløse Hse. Ejds. (1920): 1589, deraf Jordv.: 870. Areal: 769 ha, hvoraf (1919) besaaet med Rug 9 ha, Byg 89, Havre 211, Blands. til Modenhed 12, Kartoffler 18, Foderroer 106; Brak udgjorde 6 ha, Grønfelder og Græsning 234, Haver o. l. 16, Tørvemoser 3, Skov 15, Heder og Lyngbakker 7. Kreaturhold (1922): 161 Heste, 774 Stk. Hornkv. (deraf 324 Køer), 27 Geder, 96 Faar, 587 Svin (1914: 782).

I Sognet Byerne: *Bjærgby* (1408 Biærby) med Kirke, Skole, Friskole, Forsamlingshus (opf. 1884), Bjærgby Sogns Sparekasse (opr. 1898; Indsk. 157,873, Reserver 8,374 Kr.), Brugsforen., Kbmshdl. og Savværk; *Gullerup* (1435 Goytropp, 1439 Goldrup) med Friskole, Brugsforen. og Ml. *Keldbjærg*, Gd.

Bjærgby S., een Sognekommune med Alsted S., i gejstlig Henseende Anneks til Flade S., har Tingsted i Nykøbing M. og hører under Rets- og Politikr. Nykøbing M. Kbst. m. m., Tisted Amtstuedistr., Mors Læge- og Skattekr., Mors vestre Vurderingskr., Amtets 3. Folketingskr., 4. Forligskr. og 5. Udskrivningskr. 249. Lægd. Kirken er selvejende.

Den ejendommelige, lille Kirke bestaar af et romansk Langhus med Apsis, men uden særlig Korbbygning, samt et yngre Vaabenhus mod S. De oprindelige Mure er af Granitkvadre paa Skraakantsokkel; paa Nordmuren er et svagt Skel mellem Kor og Skib, men dette genfindes hverken paa Sydturen eller i det indre; eet oprindeligt Østvindue er bevaret (nu tilmuret ligesom Norddøren). Vaabenhuset er af Mursten. Romansk Alterbord af Granitkvadre. Ret anselig Altertavle i landlig Højrenæssancestil, malet 1641, ligesom Prædikestolen, der er lidt ældre, restaur. 1904 med broget Staffering. Romansk Granitfont. Stolestader fra Renæssancetiden (1648). Sentgotisk Krucifiks. Klokker fra 1486 er omstøbt 1919 (Støbermærket bevaret i Nationalmuseet). Middelalderlig Ligsten af Granit med Indskr. Tufo sacerdos; af han var Munk i Dueholm Kloster og blev den første lutherske Præst for Alsted-Bjærgby (se D. Atl. V p. 565), er urigtigt.

I *Gullerup* har ligget en adelig Sædegaard. 1435 og 1443 nævnes Peder Mogensen (Due) af „Goytropp“ og 1566 Niels Stygge til G., † 1606, der vist solgte den til Claus Maltesen (Sehested), hvis Datter Annie S. 1636 mageskiftede Gullerupgd. til Kronen, der atter erhvervede den 1649 ved Mageskifte med Sigv. Brockenhuus. Derefter blev den udlagt til A. B. Berens Arvinger, som 1662 ejede den (25 Td. H.).

Henv. 50 Gravhøje kendes spredt i Sognet, tildels liggende i Grupper. NØ. for Bjærgby er paa en Banke fredl. 2 anselige Høje hørende til en større Gruppe kaldet *Burhøjene*, og et Stykke Ø. derfor er fredl. en af de 3 *Tinghøje* (de 2 andre er nu nedpløjede). Ogsaa under Bjærgby ligger den fredl. *Kylbjærgshøj*.

Bjærgby var lige fra Reformationen Anneks til Alsted, indtil Sognet 1885 blev Anneks til Flade.

Litt.: J. Lykke, Fra Udskiftningen af Bjærgby Bys Jorder, i Hist. Aarb. f. Mors 1920. — S. Forf., Morsingsk Sognestyre i 1840'erne, sstds. 1922.

Alsted Sogn (A.-Bjærgby Km.) omgives af Annekset S.-Draaby, hvortil det skilles ved Frisdige, Flade og Galtrup Sogne, der skiller det fra Bjærgby S., Tødsø S. samt Limfjorden (Livø Bredning). Kirken ligger c. 7 km NNV. for Nykøbing. De ikke videre højtliggende, noget bakkede Jorder (Flasager Høj (1638 Fladsager Høj), 19 m) er godt sandmuldede med Lerunderlag. Gennem Sognet gaar Landevejen fra Nykøbing til Feggesund.

Befolkning i 1921: 374 (1801: 209, 1850: 316, 1901: 394), boende i 84 Gde og Hse. Det saml. Hartk. (1905): 98 Td.; 22 Gde med 82 og 40 Hse med 16 Td. Hartk., samt 12 jordløse Hse. Ejds. (1920): 983, deraf Jordv.: 540. Areal: 794 ha, hvoraf (1919) besaaet med Hvede 1 ha, Rug 31, Byg 57, Havre 202, Blands. til Modenhed 32, Kartoffler 22, Foderroer 95; Brak udgjorde 4 ha, Grønfelder og Græsning 300, Haver o. l. 12, Tørvemoser 10, Heder og Lyngbakker 3, Vandar. 4. Kreaturhold (1922): 137 Heste, 732 Stk. Hornkv. (deraf 265 Køer), 25 Geder, 305 Faar, 630 Svin (1914: 720).





Alsted Kirkes Indre.

Mors Læge- og Skattekr., Mors vestre Vurderingskr., Amtets 3. Folketingskr., 4. Forligskr. og 5. Udskrivningskr.' 248. Lægd. Kirken er selvejende (fra 1917).

Kirken har romansk Kor og Skib af Granitkvadre samt senere tilbygget Vaabenhuse af Mursten mod S. Et oprind. Vindue (nu tilmuret) er bevaret; Norddøren kan spores. Det indre dækkes af et Bjælkeloft. Altertavle fra 1902 (den tidl. er skænket til Morslands hist. Museum). Prædikestol fra Beg. af 17. Aarh. Romansk Granitfont. Paa Skibets Nordvæg et sentgotisk Krucifiks (c. 1500). Paa de øverste Stolestader Erik Hvas' Navn og Vaaben samt Aarst. 1566. Sentmiddelalderlig Klokke med ulæselige Tegn. I Vaabenhuset er opsat en middelalderlig Ligsten med Korsstav og et ikke tydet Navn.

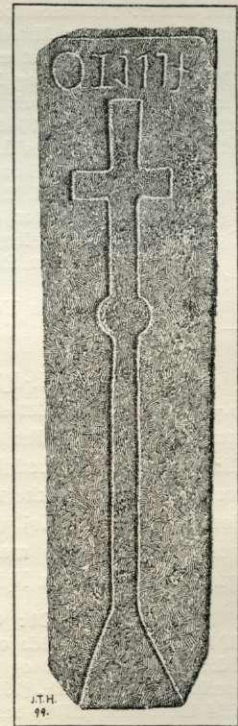
I Sognet har der ligget en Borg *Alstedvold*, som ifl. D. Atl. Erik af Pommern skænkede Peder Pykstrud, men som blev brændt af Henrik Skarpenberg, som derved forbrød sit Gods til Kronen. *Skarpenbergs Gods* paa Mors var længe et kgl. Len. I Engdrag NV. for Alsted By findes det ældste Voldsted, *Voldhøj (Alstedvold)*, hvis paabegyndte Sløjfning det lykkedes at standse 1919. Den stærkt afrundede, oprindl. firsidede Borgbanke (c. 35 × 30 m, 7 m høj) er omgivet af en indtil 17 m bred Grav, der udadtil, mod tidligere Sø, begrænses af en Vold, undtagen i NV., hvor højt Terræn støder til Graven; her har ogsaa Broen været. Fra senere Middelalder synes Voldstedet *Gravene*, nordl. i Alsted By, at stamme. Det er ret ødelagt, og har bestaaet af en afrundetfirsidede Borgbanke (c. 25 × 20 m), omgivet af en Grav; derom har atter strakt sig Vold eller Ringdæmning med ydre Grav.

Nørgaard i Skarum har været en adelig Sædegaard, der 1580 tilhørte Erik Hvas. Ifl. Dske Atl. V p. 567 nævnes 1422 Jens Mortensen af Skarem og 1490 Johannes Petri de Skarm. — Chr. III forlenede 1552 Anders Skeel til Hegnet for Livstid med bl. a. 7 Gaarde i Alsted; disse mageskiftedes 1590 til Niels Kaas til Damsgaard.

Der vides kun om enkelte og nu forsvundne Gravhøje i Sognet.

I Sognet Byerne: *Alsted* (1422 Alstedt) med Kirke, Skole, Forsamlingshus (opf. 1902), Købmandshdl. og Ml.; *Skarum* (1415 Skarm, 1555 Skerom) med Præstegd. og Købmdshdl. *Nørgd.* (1638 Nørgaardt).

Alsted S., een Sognekommune med Bjærgby, i gejstlig Henseende forenet med S.-Draaby S., har Tingsted i Nykøbing M. og hører under Rets- og Politikr. Nykøbing M. Kbst. m. m., Tisted Amtstuedistr.,



Ligsten paa Alsted Kirkegaard.

Sønder-Draaby Sogn (*Flade-S.-Draaby Km.*), Anneks til Alsted, hvorfra det skilles ved Frisdige, omgives endvidere af Flade, Sejerslev og Jørsby Sogne samt Limfjorden (Draaby Vig). Kirken ligger c. 11 km N. for Nykøbing. De lavtliggende, temmelig jævne Jorder er muldlerede med Lerunderlag. Gennem Sognet gaar Landevejen fra Nykøbing til Feggesund.



Befolkning i 1921: 419 (1801: 135, 1850: 288, 1901: 420), boende i 98 Gde og Hse. Det saml. Hartk. (1905): 68 Td.; 20 Gde med 54 og 64 Hse med 14 Td. Hartk., samt 6 jordløse Hse. Ejds. (1920): 1164, deraf Jordv.: 557. Areal: 571 ha, hvoraf (1919) besaaet med Hvede 1 ha, Rug 22, Byg 62, Havre 135, Blands. til Modenhed 20, Kartoffler 14, Foderroer 70; Brak udgjorde 3 ha, Grønfoeder og Græsning 208, Haver o. l. 7, Heder og Lyngbakker 2, Vandar. 2. Kreaturhold (1922): 106 Heste, 509 Stk. Hornkv. (deraf 204 Køer), 22 Geder, 156 Faar, 319 Svin (1914: 440).

I Sognet Byen *Sønder-Draaby* (1430 Syndher Droby) med Kirke, Skole, Forskole (opf. 1905), Forsamlingshus (opf. 1904), Gæstgiveri, Savværk, Kbmdshdl. og Landingssted (ved Broen 2,4 m Vand). *Bukhave* (1664 Buchawe), Gd.

Sønder-Draaby S., een Sognekommune med Flade S., i gejstlig Henseende Anneks til Alsted S., har Tingsted i Nykøbing M. og hører under Rets- og Politikr. Nykøbing M. Kbst. m. m., Tisted Amtstuedistr., Mors Læge- og Skattekr., Mors vestre Vurderingskr., Amtets 3. Folketingskr., 4. Forligskr. og 5. Udskrivningskr. 246. Lægd. Kirken er selvejende (fra 1916).

Kirken bestaar af Kor og Skib, fra romansk Tid, af Granitkvadre paa Skraakant-sokkel, samt nyere Vaabenhus mod S. Et Par oprindelige Vinduer er bevarede; Norddøren blev fremdraget under en ved Arkt. Paludan 1922-23 foretaget Hovedistandsættelse. En Del af Sydturen og Østgavlen var tidl. (1915) blevet fornyet. Det indre har Bjælkeloft; den romanske Korbue er bevaret. Altertavle i Renæssancestil, hvis (noget yngre) Malerier og Staffering fra 1641 er genfremdraget 1905. Sentromansk Døbefont af guldsk Marmor. Prædikestol fra 1590, opsat af Fru Maren Lykke til Skaregaard, med Indskrift og hendes og hendes Mands Vincents Rosenkrantz' Vaaben. Pulpitur opsat 1923. Paa Kirkegaarden ligger en Granitsten med indhuggede Bomærker. — En romansk Kirkelampe af Granit, med 5 runde Fordybninger foroven, er nu i Nationalmuseet (se Aarb. f. n. Oldk. 1888 p. 106 fig.).

Der vides intet om jordfaste Oldtidsmindesmærker i Sognet.

S.-Draaby var lige fra Reformationen Anneks til Flade, indtil det 1885 blev Anneks til Alsted.

Sejerslev Sogn (*S.-Ejerslev-Jørsby Km.*), det nordligste og største i Herredet, omgives af Ejerslev, Jørsby, S.-Draaby og Flade Sogne samt Limfjorden (Tisted Bredning, Feggesund og Løgstør Bredning). Kirken ligger c. 14 km N. for Nykøbing. De overvejende højtliggende og bakkede Jorder (højeste Punkt Bavnehøj, 51 m; Brunhøj (1638 Broenhøj), Skarrehøj (1638 Skaarshøj), Mortenshøj (1638 Morthenshøj)) er muldsandede, til Dels lerblandede og frugtbare. Mod N. løber Sognet ud i den lange, smalle og lave Landtunge Feggeklit Hals, paa hvilken den flade, c. 22 ha store Bakke *Feggeklit* (1638 Feggiklitte), 24 m, ligger med en stejl Skrænt ud til Løgstør Bredn.; fra Landtungen gaar mod NØ. et Flak, paa hvilket ligger ved det østl. Indløb til Feggesund den lille Holm *Feggeron*, c. 5,5 ha. Mange Steder ved Kysterne findes høje Skrænter af Moler. Inden for Skarrehage ligger de c. 18 ha store Skarresøer, S. for hvilke er en Del Plantage (Skarregaards Pl., anl. 1898, 25,3 ha) samt de smukke Skærbæk Bjerge med stejle Skrænter mod Bredningen. Paa Østgrænsen en Del af den 1868 udtørrede Hundso. Gennem Sognet gaar Landevejen fra Nykøbing til Feggesund (1638 Feggesund).

Befolkning i 1921: 966 (1801: 350, 1850: 668, 1901: 916), boende i 195 Gde og Hse. Det saml. Hartk. (1905): 214 Td.; 47 Gde med 186 og 111 Hse med 28 Td. Hartk., samt 31 jordløse Hse. Ejds. (1920): 2376, deraf Jordv.: 1408. Areal: 2071 ha, hvoraf (1919) besaaet med Rug 82 ha, Byg 124, Havre 430, Blands. til Modenhed 63, Kartoffler 70, Foderroer 179; Brak udgjorde 19 ha, Grønfoder og Græsning 809, Haver o. l. 27, Tørvemoser 27, Skov 58, Heder og Lyngbakker 33, Klit-arealer og Stenmarker 51, Vandar. 33. Kreaturhold (1922): 355 Heste, 1692 Stk. Hornkv. (deraf 497 Køer), 15 Geder, 761 Faar, 1114 Svin (1914: 1115).

I Sognet Byerne: *Sejerslev* (1415 Seyærsløff) med Kirke, Præstegd., Skole (opf. 1854), Forsamlingshus (opf. 1905), Missionshus (opf. 1905), Brugsforen. (opr. 1900), Kbmshdl., 2 Mir. og Andelsmejeri (Hovgaard, opr. 1896, ombyg. 1906); *Nørre-Draaby* (1433 Droby, 1527 Nørdrøbye) med Skole og Fattiggd. for S.-Ejerslev-Jørsby Km. (opf. 1876; 30 Pl.); *Hanstholm* (1638 Handstholm); *Skærbæk* (1424 Skørbech); *Skrandrøp* (c. 1418 Skrandropp, 1638 Skrandrup); *Hesselbjerg* (1420 Heselbergh) med Skole, Kbmshdl. og A/S Skarrehage Molerværk (se ndr.); *Feggesund* med Kro, Færgested (Overfart til Hannæs; ved Broen 1,5 m Vand), Anlægsbro for Dampskibe (3,3 m Vand) og mellem Broerne Baadehavn. *Søgaard*. — Gaarde: Hovedgaarden *Sø* (1486 *Sø*) har 13,2 Td. H., Ejds. 114, Jordv. 71; c. 94 ha, deraf Ager 74, Eng 12. — *Mølhavn*, *Dybdal* (1474 Dybdall), *Søndergd.* (1688 Syndergaard), *Skarregd.* (1406 Skarwe). *Feggeklit* (1664 Fegi Klitt), Gd. *Sø Mølle*.



Seierslev S., een Sognekommune med Ejerslev og Jørsby Sogne, et eget Pastorat, har Tingsted i Nykøbing M. og hører under Rets- og Politikr. Nykøbing M. Kbst. m. m., Tisted Amtstuedistr., Mors Læge- og Skattekr., Mors vestre Vurderingskr., Amtets 3. Folketingskr., 4. Forligskr. og 5. Udskrivningskr.' 243. Lægd. Kirken er selvejende.

Den anselige Kirke bestaar af Apsis, Kor og Skib samt senere tilbygget eller ombygget Taarn mod V., der tidl. har været noget højere, og Vaabenhus mod S. De oprindelige Dele er fra romansk Tid, af Granitkvadre med Sokkel. Flere romanske Vinduer er bevarede (nu tilmurede); Norddøren kan spores. Taarnet, af Granitkvadre og Mursten, er i sin nuv. Form fra Slutn. af Middelalderen. I det nye Vaabenhus' Mure er to Vinduesmonoliter indsatte. Paa to af Kvadrene i Taarnet findes et Menneskehoved i Relief (se D. Atl. V p. 566). Det indre har Bjælkeloft, Apsiden dog Halvkuppel og Taarnrummet gotisk Krydshvælv; den oprindl. Korbue er bevaret. Romansk Granitalterbord. Paa den sentmiddelalderlige Væg, som nu skiller Apsis fra Koret, gemmer der sig et Kalkmaleri fra Reformationstiden. Fløjaltertavle fra 1590, hvis oprindl. Malerier og Indskrifter er genfremdragne 1905 (C. A. Jensen, Snedkere og Billedsnidere, Fig. 2). Romansk Granitfont med Rankeslyng paa Kummen. Prædikestol fra Beg. af 17. Aarh. Sentmiddelalderligt Krucifiks i Taarnhvælvingen. Paa de øverste Stolestader Fru Maren Lykkes fædrene og mødrene Vaaben og Aarst. 1587. I Skibet et Epitafium over Præsten Knud Olufsen Thisted, † 1685, med et Portrætmaleri af ham, Hustru og Datter, udført af H. Westerholt 1675. Om tidl. Begravelser i Kirken se D. Atl. V p. 565.

Sø (Siöö) menes at have tilhørt Poul Mattissen, der 1433 blev adlet med Slægten Dyres Vaaben, og ejedes i alt Fald 1486 af hans Svigersøn Jep Andersen (Grubbe), hvis Fader Anders Jepsen 1470 nævnes til S., som han dog næppe ejede. 1488 tilhørte Gaarden Jep Andersens Enke Anne Poulsdatter, der siden ægtede Iver Clausen Dyre, som til. Dske Atl. ejede S. 1507 og 1539; derefter dennes Søn Claus Iversen, † 1547, hans Søn Mogens Clausen 1556, dennes Broder Jens Clausen, † 1587, hvis Søn Iver Dyre 1632 solgte S. til Mourids Brun, der s. A. solgte den til Claus Kaas, hvis Søn Enevold K. ejede den 1646, men solgte den 1654 til sin Søster Agnete Kaas, Peder Henriksen Myltings, der da pantsatte den til Henrik Linderot. 1662 ejedes S. (46 Td. H.) af Peder Henriksen, † 1663, hvorefter Agnete Kaas 1675 skødede den (24 Td. H.) til sin Søstersøn Claus Unger, som 1687 solgte den (36 Td. H.) til Kmjkr. Peder Rodsteen; 1691 blev den af Jørgen Jørgensen i Kbh. solgt til Evert Weinman smstds., som 1695 solgte den til Provst Christen Stistrup i Ullis, som 1696 afhændede S. til Gunde Jensen, Forpagter paa Nandrup, † 1731, af hvis Dødsbo Jesper Andersen af Todbøl 1731 paa Aukt. købte S. (21) med Tiende (20 Td. H.) og 6 Huse for 1177 Rd., men han transporterede straks Købet til Forp. Søren Nielsen Nandrup, som 1749 solgte S. til Thom. Poulsen Momtoft, der 1763 skødede S. for 800 Rd. til Laur. Ammitzbøll, som 1768 afhændede den med Tiende og Bondekyld (henh. 20, 22 og 5 Td. H.) for 3100 Rd. til Jens Peter Woydemann; denne solgte 1772

S. for 2750 Rd. til Jens Stadel (1778: 20 Td. H., Tiender 76 og Bønderg. 256), efter hvis Død 1820 den ejedes af hans Enke Sigbr. Illum til 1831, da den overtoges af Sønnen Justitsrd. Fr. H. Stadel til Ullerup. 1860 kom den til hans Datter Sigbrith, Enke efter Pastor Sonnesen, fra hvem den 1881 gik over til hendes Svigersøn, Premierlt. C. C. Mansa, † 1911; den tilhørte derefter bl. a. hans Enke, hans Søn F. M. og N. Basballe, fra hvem den kom til et Konsortium, der udstykkede den. Hovedparcellen tilhører nu Niels Riis. — Hovedbygningen er opf. 1861 af Grundmur og bestaar af een Fløj i 1 Stokv. med takkede Gavle. — Paa Dsk. Atl.s Tid (1769) var Sø en privilegeret Sædegaard med Bondegaards Bygning. — Gaarden *Molhave* blev bygget af Jens Stadel paa Sø's Jorder, og *Sø Hedegaard's* Udhuse er væsentlig opf. af Materiale fra nedrevne Bygninger paa Hovedgaarden.

Skarregaard var 1406 en Sædegaard, der ejedes af Niels Eriksen (Banner), med hvis Datter Elline den vist kom til Hr. Eskil Nielsen (Banner), hvis Sønner Thomas og Niels Eskilsen ejede den 1481-1507. Thomas Eskilsens Enke Anne (Glob) nævnes 1580 i „Skarup“, og hans Søn Søren Høg solgte S. til Hr. Otte Krumpen, der ejede den til 1568. Mod Slutn. af det 16. Aarh. tilhørte den Maren Lykke, Enke efter Vinc. Rosenkrantz, og 1615 skrev Alb. Vinds Enke Ellen Glambek sig til S. Siden skattede den som en Bondegd. indtil ved 1650, men 1662 var den en Hovedgd. (31 Td. H.), tilhørende Sivert Brockenhuus. Den kom derefter til Kronen og blev 1688 udl. til Ryttergods, men 1715 solgtes den (16 Td. H.) ved Aukt. for 355 Rd. til Byfog. Rasm. Jørgensen i Nykøbing, der lagde den under Frøslevgd. 1833 blev den af Fr. H. Stadel til Ullerup solgt for 2200 Rbd. til

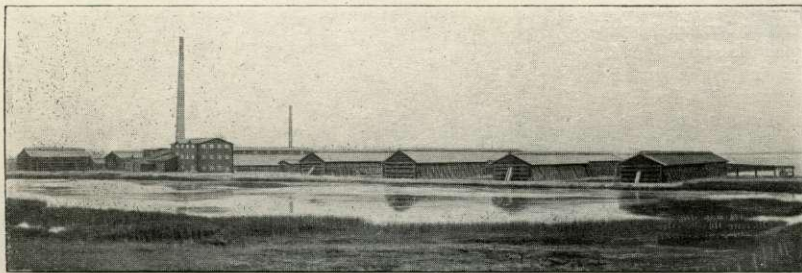


Sejerslev Kirke.

Jørg. Chr. Overgaard, i hvis Slægt den derefter har været. — N. for Skarregaard, yderst paa den c. 35 m høje Bakkekam Krogbjærg, der skyder sig ud i Lavningen langs Limfjorden, ligger det fredlyste *Skarreborg Voldsted*, en jævn, skævt firsidet Boroplads (c. 35 × 35 m), omgivet af lave Randvolde. Paa de 3 Sider har Borgens været beskyttet ved Bakkens stejle Skrænter, paa den fjerde, Sydsiden, ved en svær Vold mellem to tørre Grave, hvorover Broen har ført. Der er fundet Mursten og Rester af Granitfundamenter. — Paa Feggeklit skal efter Sagnet have ligget en „Kong Fegges Borg“, og hertil stedfæstes Amled (Hamlet-) Sagnet, sikkert uden Grund; Spor af Voldsted er ikke paavist.

Bondegaarden *Hanstholm* (nu nedl.), som Chr. III havde henlagt til Nykøbing Skole, blev 1559 fra denne mageskiftet til Fru Inger Høg paa Sø. 1662 ejedes den (16 Td. H.) af Siv. Brockenhuus til Skarregd.; fra hans Bo udlagdes den 1685 til Fru Helle Gyldenstjerne. Den ejedes 1697 af Niels Unger, som 1699 solgte den (9 Td. H.) for 190 Rd. til Ole Krabbe til Nandrup, fra hvilken Gaard den 1772 blev solgt til Jens Stadel, der lagde en Del af dens Jorder under Sø.

Hyldegård i Sejerslev skænkedes 1420 til Dueholm Kl., men maatte 1492 indværges paa ny af Klosteret. — Gaarden *Feggeklit* ved Foden af Feggeklit Bakke, paa hvilken en Del af dens Jorder ligger, blev 1661 fra Kronen udlagt til Alb. Balts. Berens Ar-



Skarrehage Molerværk.

vinger. Den var da 24 Td. H., men uden Bygning. 1674 var den af Povl Klingenberg overladt til Fru Agnete Kaas, der døde her 1688. Aaret efter solgte han den til Laur. Koch paa Vestløgsgaard, hvis Enke og Arvinger havde den til 1715, da hans Svigersøn Jens Hurtigkarl solgte den (6 Td. H.) for 200 Rd. Kroner til Hans Hansen til Froslevgd.

En Byskraa for Sejerslev fra 1688 er trykt i Aarb. f. Tisted A. 1914 p. 50.

Paa Funsbakke har ligget en 7 m lang og 2 m høj Granitsten, *Funssten*, efter Sagnet kastet af en Kæmpe ved Østerild mod Sejerslev Kirketaarn; den blev bortført og brugt ved Tybanens Anlæggelse.

Skarrehage Molerværk er oprettet af et 1912 stiftet Interessentskab af Borgere i Nykøbing. I Begyndelsen fremstilledes Produkterne paa Vindø Teglværk ved Hobro, men 1917 opførtes et eget Teglværk, der dog brændte 1919, og derefter opførtes i 1920 et moderne Værk, projekteret af F. L. Smidth & Co., og som senere er blevet udvidet. (Fra 1922 ejes Værket af et A/S, Aktiekap. 700,000 Kr.). Moleret, en Blanding af Diatomékiisel og Ler, har vist sig særlig egnet til Fremstilling af Isolationsmateriale til Bygningsbrug, og ved Tilsætning af organiske Stoffer forinden Brændingen fremkommer de hjøporøse Molersten, hvis Vægtfylde kan bringes ned til 0,3. Molerprodukterne eksporteres i stor Udstrækning til oversøiske Pladser.

I dette Herredets største Sogn findes ogsaa de fleste Gravhøje, i alt over 100, men meget heraf er nu forstyrret eller sløjfet. Flere Steder optræder Højene i Rækker eller Grupper, saaledes en Gruppe af 9 nu overpløjede Høje (*Kirkehøjene*) tæt Ø. for Skærbæk. S. for Sejerslev lige ved Sogneskillet kendes 2 *Tinghøje*. 4 Gravhøje er frendl., nemlig *Møgelhøj* ved Skærbæk, *Stensbjærgshøj* nordligst paa N.-Draaby Mark samt 2 Høje S. for Sejerslev. I Sejerslev Kær er fremdraget et Offerfund fra den yngre Stenalder bestaaende af c. 500 Ravperler samt c. 60 gennemborede Hundetænder.

Sejerslev havde indtil 1905 Ejerslev og Jørsby Sogne til Anneksler.

Litt.: A. C. Skyum, Et glt. morsingsk Bondehus, i Hist. Aarb. for Mors 1921.

Ejerslev Sogn (*Sejerslev-E.-Jørsby Km.*) omgives af Sejerslev, Annekset Jørsby samt Limfjorden (Løgstør Bredn.). Kirken ligger c. 15 km NNØ. for Nykøbing. De højtliggende og bakkede Jorder (højeste Punkt Hulhøj, 41 m), i den nordl. Del med stejle Molerklinter til Kysten, er tunge, lerblandede med Lerunderlag og meget frugtbare. Paa Vestgrænsen ligger den siden 1868 udtørrede Hund sø (c. 115 ha, hvoraf c. 56 ha i Sejerslev S.). Til Sognet hører den lille Ø Ejerslev Røn, c. 2 km fra Kysten.



Befolkning i 1921: 390 (1801: 167, 1850: 309, 1901: 477), boende i 84 Gde og Hse. Det saml. Hartk. (1905): 101 Td.; 29 Gde med 88 og 45 Hse med 13 Td. Hartk., samt 11 jordløse Hse. Ejds. (1920): 1160, deraf Jordv.: 751. Areal: 795 ha, hvoraf (1919) besaaet med Rug 8 ha, Byg 65, Havre 197, Blands. til Modenhed 17, Kartofler 13, Foderroer 63; Brak udgjorde 9 ha, Grønfoder og Græsning 308, Haver o. l. 18, Tørvemoser 8, Skov 3, Heder og Lyngbakker 22, Klitarealer og Stenmarker 23, Vandar. 2. Kreaturhold (1922): 150 Heste, 769 Stk. Hornkv. (deraf 229 Køer), 1 Ged, 401 Faar, 478 Svin (1914: 551).

I Sognet Byerne: *Ejerslev* (1422 Ethersløff; 1435 Eyærsløff) med Kirke, Præstebel., Skole, Missionshus (opf. 1914), Ml., Brugforen., Kbmshdl., Sejerslev-Ejerslev-Jørsby Spare- og Laanekasse (opr. 1871; ³¹/₃ 1921 var Indsk. 800,988, Reserver 47,283 Kr.) og et stort Molerbrug (Ejds. 400, Jordv. 98). *Vester-Hunderup* (1355 Hundorp; 1448 Westerhundrup). *Ejerslevvang*, Hse. Gaarde: *Øster-Hunderup* (1448 Øster hundrup). *Damgd.*, *Bisgd.*, *Kirkegd.*, *N.-* og *S.-Hovgd.*

Ejerslev S., een Sognekommune med Annekset Jørsby og Sejerslev Sogne, har Tingsted i Nykøbing M. og hører under Rets- og Politikr. Nykøbing M. Kbst. m. m., Tisted Amtstuedistr., Mors Læge- og Skattekr., Mors vestre Vurderingskr., Amtets 3. Folketingskr., 4. Forligskr. og 5. Udskrivningskr. 244. Lægd. Kirken er selvejende.

Kirken bestaar af Kor og Skib fra romansk Tid, af Granitkvadre paa Skraakantsokkel, samt moderne Vaabenhus (1890) mod N. Syddøren spores. Flere store Bindesten i Kirkens Vestmur tyder paa, at der her har staaet et Taarn. Romansk Alterbord af Granit. Altartavle og Prædikestol i Renæssancestil fra Tiden c. 1600. Kalk, skænket 1639 af Peder Nielsen Basse. Smuk, romansk Granitfont med Rundbuefrise paa Kummen. I Koret en Skriftestol fra Renæssancetiden og en udskaaen Krucifiksfigur i tidliggotisk Stil, paa sentgotisk Korstræ (restaur. 1905).

Mellem E. Kirke og Fjorden ligger *Ejerslev Voldsted* i lavt Terræn. Det har haft Form af en lav, firsidet Borgbanke, der vist paa alle Sider var omgivet af Vold og ydre Grav. Grav og Vold er endnu bevaret i Nordvestsiden, ligesom en Del af nordøstre Grav ses. Resten af Anlægget er meget udvisket.

Ejerslev Molerværk er oprindl. opr. 1902 af „Det danske Molerselskab“, men overgik sen. til A/S Frederiksholms Tegl- og Kalkværker, der 1919 traadte i Forb. med et engelsk Selskab, og Virksomheden drives baade med Fabr. i Colchester og i Ejerslev (sidstn. opf. 1920, udvidet 1924), med samlet Kapitalinteresse paa c. 4 Mill. Kr. Til Fabrikken i England afskibes aarlig c. 15,000 T. raa Moler.

De c. 15 Gravhøje, som kendes i Sognet, er næsten alle nedpløjede, saaledes ogsaa Gravhøjen *Hulhøj* nordligst i Sognet.

Ejerslev S. var indtil 1905 Anneks til Sejerslev.

Jørsby [Jordsby] **Sogn** (*Sejerslev-Ejerslev-J. Km.*), Anneks til Ejerslev, omgives af dette, Sejerslev og S.-Draaby Sogne samt Limfjorden (Livø Bredn. og Draaby Vig). Kirken ligger c. 8 km NNØ. for Nykøbing. De ikke videre højtliggende, mod S. lave og jævne Jorder er tunge og lerblandede med Lerunderlag samt

meget frugtbar. Mod SØ. skyder den lave Landtunge Buksør Odde ud mellem Livø Bredn. og Draaby Vig; ved dens Sydspids den lille Ø Tamholm.

Befolkning i 1921: 251 (1801: 177, 1850: 256, 1901: 258), boende i 58 Gde og Hse. Det saml. Hartk. (1905): 72 Td.; 15 Gde med 64 og 31 Hse med 8 Td. Hartk., samt 8 jordløse Hse. Ejds. (1920): 2369, deraf Jordv.: 812. Areal: 679 ha, hvoraf (1919) besaaet med Rug 18 ha, Byg 60, Havre 144, Blands. til Modenhed 8, Kartofler 9, Foderroer 59; Brak udgjorde 3 ha, Grønfoder og Græsning 350, Haver o. l. 4, Heder og Lyngbakker 2, Vandar. 4. Kreaturhold (1922): 92 Heste, 500 Stk. Hornkv. (deraf 141 Køer), 9 Geder, 441 Faar, 270 Svin (1914: 458).

I Sognet Byen *Jørsby* (Jordsby; 1402 Jørsbo) med Kirke, Skole og Kbmshdl. *Hedegde*. Gaarde: *Jørsbygd.* (1638 Jørsbougaard), *Nygd., Engholm.*

Jørsby S., een Sognekommune med Hovedsognet Ejerslev og Sejerslev S., har s. Tingsted og hører under de s. Kredse som Hovedsognet, samt 5. Udskrivningskr. 245. Lægd. Kirken er selvejende.

Kirken er en gotisk Murstensbygning, den eneste paa Mors af dette Materiale og Øens yngste Sognekirke. Den bestaar af Kor og Skib samt et senere tilbygget Vaabenhus mod S. Et Vindue i Koret og den spidse Korbue er bevarede. Altertavlen (Jesus med Barnet) er malet 1866 af C. Dalsgaard. Paa Kalken Krag'ernes og Skram'ernes Vaaben. Prædikestol i Renæssancestil. Romansk Granitfont. I Skibet paa hver Side af Korbuen en spidsbuet Niche, hvori der tidligere har staaet to middelalderlige Træfigurer. Af disse opbevares den ene, Maria med Barnet, endnu i Kirken, den anden, Skt. Mikael, i Nationalmuseet. Sentmiddelalderlig Klokke med ulæselige Tegn.

Jørsbygaard (Jørsbogd.) ejedes 1424 og 1439 af Erik Kid, der erhvervede den ved Magekifte med Dueholm Kl., 1477 af hans Søn Myg Eriksen, 1485 af hans Søn Mikkel Krag (Kid), 1496 af Peder Kid, der 1502 solgte sin Gaard i Jørsbo til Provst Henrik. 1597 tilhørte den Christen Krag, † 1622. 1654 blev den af Niels Kaas til Bækmark solgt til Hans Wulf Unger, hvis Søn Wulf Unger 1691 solgte den (13 Td. H.) til Forpagter paa Nandrup Gunde Jensen; paa Aukt. efter denne 1731 blev J. købt for 150 Rd. af Byfoged Peter Lybecker, † 1763. Allerede 1682 havde Rentekammeret erklæret den (24 Td. H.) for en Bondegd. — 1439 nævnes i Sognet Gaarden „Skoningsgard“. — 1610 skrives Laur. Navl til *Hedegaard*.

De faa Gravhøje, som kendes i Sognet, alle liggende N. og Ø. for Jørsby, er nu ødelagte.

Jørsby S. var indtil 1905 Anneks til Sejerslev S.

