

J. P. TRAP

KONGERIGET
DANMARK

FJERDE OMARBEJDEDE UDGAVE

PAA GRUNDLAG AF DEN AF H. WEITEMEYER UDGIVNE 3. UDGAVE
OG UNDER MEDVIRKNING AF VIDENSKABSMÆND, FAGFOLK OG
STEDLIGE MEDDELERE FRA ALLE LANDETS EGNE

UDGIVET AF

GUNNAR KNUDSEN

IV. BIND

MARIBO AMT · ODENSE AMT
SVENBORG AMT

KØBENHAVN 1923
G. E. C. GADS FORLAG
(FREDERIK GAD)

INDHOLD AF FJERDE BIND

	Pag.
MARIBO AMT	1—260
Købstæder: Maribo p. 9 — Nakskov p. 21 — Nykøbing p. 60 — Nysted p. 53 — Rødby p. 46 — Saksøbing p. 39 — Stubbekøbing p. 80.	
Herreder: Falsters Nørre-Hrd. p. 213 — Falsters Sønder-Hrd. p. 236 — Fuglse p. 139 — Laalands Nørre-Hrd. p. 112 — Laalands Sønder-Hrd. p. 88 — Musse p. 172.	
Sogne (og Landkommuner):	
Aastrup (egen Komm.)	258
Alslev, se Nørre- og Sønder-Alslev.	
Arninge (egen Komm.)	92
Askø (egen Komm.)	171
Avnede (Halsted-Avnede Komm.)	108
Bandholm (Østofte-Bandholm Komm.) .	166
Birket (egen Komm.)	136
Branderslev (egen Komm.)	112
Brarup (Kippinge-Brarup Komm.)	226
Bregninge (Kettinge-Bregninge Komm.)	207
Bursø (Holeby-Bursø Komm.)	153
Danmare (egen Komm.)	93
Døllefjælde (Døllefjælde-Musse Komm.)	199
Engestofte (Vaabensted-Engestofte Komm.)	179
Erindlev [Erindlev] (Erindlev-Olstrup Komm.)	143
Eskilstrup (Ønslev-Eskilstrup Komm.)	232
Falkerslev (egen Komm.)	256
Fejø (egen Komm.)	168
Fjælde [Fjelde] (Slemminge-Fjælde Komm.)	198
Fuglse (Fuglse-Krønge Komm.)	147
Fæmø [Femø] (egen Komm.)	170
Gedesby (Skelby-Gedesby Komm.) ...	245
Gloslunde (Gloslunde-Græshave Komm.)	97
Godsted (Øster-Ulslev-Godsted Komm.)	203
Græshave (Gloslunde-Græshave Komm.)	98
Gundslev (egen Komm.)	217
Gurreby (Skovlænge-Gurreby Komm.) .	107
Halsted (Halsted-Avnede Komm.)	129
Herredskirke (Herredskirke-Løjtøfte Komm.)	127
Herreslev [Herritslev] (egen Komm.) ..	208
Hillested (egen Komm.)	163
Holeby (Holeby-Bursø Komm.)	151
Horbelev (egen Komm.)	254
Horreby (Karleby-Horreby-Nørre-Ørslev Komm.)	252
Horslunde (Horslunde-Nordlunde Komm.)	124
Hunseby (egen Komm.)	174
Idestrup (egen Komm.)	238
Kappel (egen Komm.)	90
Karleby (Karleby-Horreby-Nørre-Ørslev Komm.)	251
Kettinge (Kettinge-Bregninge Komm.) .	205
Kippinge (Kippinge-Brarup Komm.) ...	224
Kirkeby, se Nørre- og Sønder-Kirkeby.	
Krønge (Fuglse-Krønge Komm.)	150
Købelev (egen Komm.)	119
Landet (Landet-Ryde Komm.)	100
Lillebrænde (Torkilstrup-Lillebrænde Komm.)	216
Løjtøfte (Herredskirke-Løjtøfte Komm.)	128
Maglebrænde (egen Komm.)	214
Majbølle (egen Komm.)	187
Maribo Købstads Landdistrikt (Maribo Komm.)	173

	Pag.		Pag.
Musse (Døllefjælde-Musse Komm.)	200	Sønder-Kirkeby (Sønder-Kirkeby-Sønder-	
Nebbelunde (Nebbelunde-Sædinge		Alslev Komm.)	248
Komm.)	154	Taagerup (Taagerup-Torslunde Komm.) .	141
Nordlunde (Horslunde-Nordlunde		Taars (egen Komm.)	183
Komm.)	126	Tillese [Tillitse] (egen Komm.)	94
Nysted Landsogn (egen Komm.)	209	Tingsted (egen Komm.)	233
Nørre-Alslev (egen Komm.)	221	Tirsted (Tirsted-Skørringe-Vejleby	
Nørre-Kirkeby (Stadager-Nørre-Kirkeby		Komm.)	157
Komm.)	229	Toreby (egen Komm.)	191
Nørre-Vedby (egen Komm.)	219	Torkilstrup (Torkilstrup-Lillebrænde	
Nørre-Ørslev (Karleby-Horreby-Nørre-		Komm.)	215
Ørslev Komm.)	253	Torslunde (Taagerup-Torslunde Komm.)	143
Olstrup (Erindlev-Olstrup Komm.)	145	Ulslev, se Vester- og Øster-Ulslev.	
Radsted (egen Komm.)	188	Utterslev (egen Komm.)	122
Ringsebølle (egen Komm.)	140	Vaabensted (Vaabensted-Engestofte	
Ryde (Landet-Ryde Komm.)	102	Komm.)	177
Sakskøbing Landsogn (egen Komm.)	180	Vaalse (egen Komm.)	223
Sandby (egen Komm.)	115	Vedby, se Nørre-Vedby.	
Skelby (Skelby-Gedesby Komm.)	243	Vegerløse (egen Komm.)	240
Skovlænge (Skovlænge-Gurreby Komm.)	106	Vejleby (Tirsted-Skørringe-Vejleby	
Skørringe (Tirsted-Skørringe-Vejleby		Komm.)	162
Komm.)	160	Vestenskov (egen Komm.)	88
Slemminge (Slemminge-Fjælde Komm.)	196	Vesterborg (egen Komm.)	134
Stadager (Stadager-Nørre-Kirkeby		Vester-Ulslev (egen Komm.)	204
Komm.)	228	Vignæs (egen Komm.)	186
Stokkemærke (egen Komm.)	108	Vindeby (egen Komm.)	121
Systofte (egen Komm.)	237	Ønslev (Ønslev-Eskilstrup Komm.)	230
Sædinge (Nebbelunde-Sædinge Komm.)	156	Ørslev, se Nørre-Ørslev.	
Søllested (egen Komm.)	103	Øster-Ulslev (Øster-Ulslev-Godsted	
Sønder-Alslev (Sønder-Kirkeby-Sønder-		Komm.)	202
Alslev Komm.)	249	Østofte (Østofte-Bandholm Komm.)	164

DEN FYNske ØGRUPPE 261

ODENSE AMT 266—586

Købstæder: Assens p. 374 — Bogense p. 354 — Kerteminde p. 344 —
Middelfart p. 363 — Odense p. 271.

Herreder: Aasum p. 417 — Baag p. 551 — Bjærge p. 439 — Lunde p. 463
— Odense p. 387 — Skam p. 477 — Skovby p. 492 — Vends p. 518.

Sogne (og Landkommuner):

Aaby, se Nørre-Aaby.		Bedeslev (Nørre-Næraa-Bedeslev	
Aasum (Seden-Aasum Komm.)	418	Komm.)	482
Agedrup (Kølstrup-Agedrup Komm.)	446	Bellinge (Brændekilde-Bellinge Komm.)	405
Allerup (Allerup-Davinge Komm.)	424	Birkinge [Birkende] (Marslev-Birkinge	
Allese [Allesø] (Allese-Næsbyhoved-		Komm.)	449
Broby Komm.)	476	Brylle (egen Komm.)	412
Asperup (Asperup-Rorslev Komm.)	526	Brændekilde (Brændekilde-Bellinge	
Baagø (egen Komm.)	552	Komm.)	404
Balslev (Balslev-Ejby Komm.)	537	Brænderup (egen Komm.)	528
Barløse (egen Komm.)	555	Dalby (Dalby-Stubberup Komm.)	459

Døbefont. Prædikestol af laalandsk Højrenæssancetype, c. 1610. Over Korbuen et lille, gotisk Krucifiks. Kirkeskib.

Krigsraad Schiøtz: „Antiq. Beskr. over Loll. og Falster“ 1856 (Msk. i Nationalmus.) meddeler, at der skal være fundet Rester af en Borg sydligst paa Askø.

Jordfaste Oldtidsmindesmærker synes ikke at være paa Øen.

Askø var til Reformationen Anneks til Fejø.

Musse Herred.

Sognene: Maribo Købstads Landdistrikt, Hunseby, Vaabensted, Engestofte, Saksjøbing Lands., Taars, Vignæs, Majbølle, Radsted, Toreby, Stemminge, Fjælde, Døllefjælde, Musse, Øster-Ulslev, Godsted, Vester-Ulslev, Kettinge, Bregninge, Herreslev, Nysted Lands.



1648

Musse Herred, det største i Amtet, omgives mod V. af Fuglse Hrd., paa hvis Grænse Sønder sø og Røgbølle Sø ligger, og begrænses i øvrigt mod N., Ø. og S. af Vordingborg Bugt, Guldborg Sund og Østersøen. Den største Udstrækning fra V. til Ø. er c. 22 km, fra N. til S. c. 30 km. Til Herredet hører Øerne *Vigsø*, i Vordingborg Bugt, *Majbølle Ø*, *Hjelm Ø*, *Stenskær*, *Lilleø* og *Kejlsø*, i Guldborg Sund, og *Store-Skaane*, *Lindholm* og *Kalveholm*, i Østersøen. De for det meste lerede og lermuldede, mod SØ. dog i nogle Egne lidt sandede og grusede Jorder er gennemgaaende lavtliggende og jævne, i Egnen ved Nysted dog noget bølgefornede; den nord-østl. Del kaldes *Guldborgland* (se i øvrigt p. 3). M. H. t. Frugtbarheden hører Herredet til de daarlige i Amtet, idet der ved Matr. i Gnmst. gik over $9\frac{1}{4}$ Td. Ld. paa 1 Td. Hrtk. Derimod er det det rigeste paa Skov (6001 ha). Det saml. Areal udgør 41316 ha, c. 413 km², deraf Vandar. 498. Ager og Engs Hartk. og det halv. Skovskylshrtk. udgjorde $\frac{1}{1}$ 1905 6815 Td. Folketallet var $\frac{1}{2}$ 1921 19,813 (1801: 11,452, 1850: 15,915, 1901: 17,225). I Herredet ligger Købstæderne Maribo, Saksjøbing og Nysted. Med Købstæderne Saksjøbing og Nysted danner Herredet — undt. Maribo Købstads Landdistr., der hører til Fuglse Hrd.s Provsti — eet Provsti.

Musse Herred, i Vald. II's Jordeb. *Mossæhareth*, hørte fra 1660 til Aalholm Amt (se p. 8).

Store Bopladsfund fra den ældre Stenalder navnlig ved Hrd.s Nord- og Sydkyst og vestligst nær de store Vanddrag fortæller om, at Hrd. alt i en meget tidlig Del af Oldtiden i hvert Fald spredtvis har været ret vel beboet. Længere frem i Stenalderen bredte Bebyggelsen sig videre ud, men ikke ligeligt over hele Hrd., at dømme efter de jordfaste Oldtidsmindesmærker fra Sten- og Bronzealderen. Ialt kendes ikke mindre end c. 175 Dysser og Jættestuer og andre store Stengrave fra Stenalderen samt over 600 Gravhøje, og Hrd. hører saaledes til de paa jordfaste Oldtidsmindesmærker rigeste i Landet. Men af Mindesmærkerne falder langt den største Del paa Hrd.s østl. Parti, ud mod Guldborg Sund; i de 7 Sogne her er der talt c. 140 store Stengrave og c. 375 Gravhøje. I den midterste og den vestl. Del er Oldtidsmindesmærkerne derimod til Dels faatallige; flere Sogne har ingen eller kun ganske faa Stengrave og Høje at opvise; i andre forekommer Højene dog i større eller mindre Samlinger. Fra Jernalderen foreligger dog nogle Fund, gennemgaaende dog ikke af større Betydning.

Litt.: F. R. Friis, Hist.-topogr. Efterretn. om M. Hrd., Kbh. 1872. — Indberetn. til Nationalmus. om antikv. Undersøgelser i M. Hrd., af Engelhardt og M. Petersen, 1879-80 (Manusk.).

Maribo Købstads Landdistrikt bestaar af to adskilte Dele, der ligger V. og Ø. for Maribo. Den vestl. Del omgives af Maribo Købstadjorder, Nørresø, Hunseby S. samt Fuglse Hrd. (Østofte og Hillested Sogne), den østl. Del omgives af Maribo Købstad-jorder, Søndersø samt Engestofte og Hunseby Sogne. I Distriktet findes Lysemose Skov, smukt beligg. ved Nørresø, samt en Del af Skoven Skaanshave. Gennem Distriktet gaar Landevejene fra Maribo til Nakskov og Bandholm, samt Banerne til Nakskov og Rødby.



Befolkning i 1921: 163 (1801: 64, 1850: 155, 1901: 140), boende i 25 Gde og Hse. Det samlede **Hartk.** (1905): 96 Td.; 8 Gde med 90 og 8 Hse med 3, forsk. Lodder med 3 Td. Hartk., samt 3 jordløse Hse. **Ejds.** (1920): 1178, deraf Jordv.: 817. **Areal:** 630 ha, hvoraf (1919) besaaet med Hvede 53 ha, Rug 9, Byg 124, Havre 67, Blands. til Modenhed 9, Kartofler 4, Foderroer 20, Sukkerroer 99; Brak udgjorde 8 ha, Grønfoeder og Græsning 98, Haver o. l. 7, Tørvemoser 4, Skov 33, Vandar. 53. **Kreaturhold** (1920): 63 Heste, 348 Stk. Hornkv. (deraf 197 Køer), 2 Geder, 30 Faar, 46 Svin (1914: 239).

I Distriktet Byen: *Revshale* (Refshale; 1231 Refshaleburgh). — *Lysemosehuse* med Restauration.

Hovedgaarden *Maribo Ladegaard*, under Grevsk. Knuthenborg, 52,4 Td. H., Ejds. 635, Jordv. 485; c. 244 ha, deraf Ager 239, Eng 1. En Gd. i Revshale har 12,3 Td. H., Ejds. 152, Jordv. 103; c. 68 ha, deraf Ager 57, Eng 11.

Maribo Købstads Landdistr. har sit eget Distriktsraad, men har Kirke-, Skole- og Fattigvæsen sammen med Købstaden, hvorfor det yder Købstaden et fast, aarligt Vederlag.

Maribo Kbst.s Landdistrikt har Tingsted i Maribo og hører under Retskr. Maribo Kbst. m. m., Politikr. Rødby Kbst. m. m., Maribo Amtstuedistr., Midtlaands Lægekr., Maribo Skatte- og Skyldkr., Amtets 2. Folketingskr., 3. Forligskr. og 2. Udskrivningskr.' 237. Lægd.

Efter Maribo Klosters Ophævelse overlod Chr. IV en Del af dets Udmarker til Byens Borgere mod en Afgift; men da de ikke blev drevet tilbørligt, blev de tillige med *Maribo Ladegaard*, med Frihed som privilegeret Sædegaard, ^{28/12} 1693 skødet til Margrethe Wilders, Enke efter kgl. Leverandør Friedr. Werdelmann, og ^{4/1} 1694 skødede hun Ejendommen til Eggert Chrf. Knuth til Aarsmarke, hvorefter den 1714 indlemmedes i Grevskabet Knuthenborg.

Nordligst ved Nørresø ligger det ejendommelige, skovbevoksede Voldstedsanlæg *Grimstrup Slot* (kaldes ogsaa *Højslottet* el. *Lysemose Slot*), hvortil knyttes Sagnet om en Kong Grim. I en Tange, som strækker sig henover nu udtørrede Søenge i omtr. øst-vestl. Retning, er ved endnu delvis vandfyldte Tværgrave dannet flere Borgbanker og Volde paa Rad. Midterst ligger de 2 firsidede, egentlige Borgbanker, af hvilke den højeste og største (c. 37 × 39 m med 5 m's Højde) i Ø. har mange Munkestensbrokker, ligesom et Stykke af en middelalderlig, nedstyrtet Munkestensmur ses i Østgraven. Ø. for disse Midtbanker rejser sig bag Graven en Vold, V. for et større Forplateau, og disse Forværker forbindes i N. ved en Langvold. Fra denne skal kunne spores Bropæle til vestlige Midtbanke. Atter udenfor dette Anlæg, yderst paa Tangen, findes Tværgrave til begge Sider. Dette Voldsted er Resten af det gamle *Grimstrup Slot*, der 1359 tilhørte gamle Hr. Benedict Ahlefeldt, som 1390 eller 1396 tilskødede Dronn. Margrethe Slottet. Hun maa dog alt tidligere, maaske ved Pant, være kommen i Besiddelse af det, thi 1388 vedkendte Cort Moltke den ældre og hans Sønner Evert og Vikke M. sig at have G. i Forlening af Dronningen. Hun fastsatte i sit Testamente, at Slottet skulde anvendes til Opførelse af et Benediktinerkloster, men 1408 gav hun G. til Oprettelsen af et Birgittinerkloster (det senere Maribo Kloster).

I Lysemose Skov findes endnu 2 Voldsteder, der sikkert paa en el. anden Maade har staaet i Forbindelse med Grimstrup Slot. Det ene er c. 140 m SØ. for Grimstrup Slot, længere inde paa Tangen, bestaaende af en lav Borgbanke (c. 32 m i Kvadrat), omgivet af Grav, det andet S. for Grimstrup Slot, hinsides den lille tørlagte Sø. Den firsidede lille Borgbanke, vist oprindl. delt i to (nu er Skydepavillon anlagt derpaa), er her ved en tresidet Grav indgravet i den naturlige Hævning, saaledes at denne paa de tre Sider danner Vold og Forplateau, som atter isoleres fra det faste Land ved en Halsgrav.

I Vald. II's Jordeb. nævnes ikke Revshale By, men *Refshaleburgh*, der maaske er den faste Borg, der har ligget paa Borgø i Maribo Sø udfor Revshale By (se Engestofte Sogn).

Hunseby Sogn omgives af Vaabensted og Engestofte Sogne, Maribo Kbst.s Jorder og Landdistr., paa hvis Grænse Nørresø ligger, Fuglse Hrd. (Østofte og Bandholm S.) og Vordingborg Bugt (Bandholms Bugt). Kirken ligger c. 3 km NØ. for Maribo og 8 km V. for Sakskebøing. Jorderne er lavtliggende, jævne, lerede, mod Stranden lettere og meget lave, saa de paa længere Strækninger maa værnes med Diger. Især den nordl. Del er oversaaet med mindre Skove (Knuthenborg Park, Dyrehave, Indtægten, Haveløkke, en Del af Merretsk. m. m.). Hunsaa, der kommer fra Nørresø, løber mod N. ud i Vordingborg Bugt. Gennem Sognet gaar Landevejene fra Maribo til Bandholm, Sakskebøing og Nysted, samt Maribo-Bandholm og Nykøbing-Maribo Banen.



Befolkning i 1921: 1784 (1801: 702, 1850: 1136, 1901: 1501), boende i 377 Gde og Hse. Det saml. Hartk. (1905): 508 Td.; 72 Gde med 472 og 193 Hse med 36 Td. Hartk. Ejds. (1920): 9717, deraf Jordv.: 4416. Areal: 2713 ha, hvoraf (1919) besaaet med Hvede 197 ha, Rug 45, Byg 493, Havre 198, Blands. til Modenhed 113, Kartofler 12, Fodderroer 93, Sukkerroer 424; Brak udgjorde 65 ha, Grønfoder og Græsning 437, Haver o. l. 78, Tørvemoser 7, Skov 345, Vandar. 21. Kreaturhold (1920): 424 Heste, 1716 Stk. Hornkv. (deraf 1072 Køer), 12 Geder, 225 Faar, 510 Svin (1914: 1427).

I Sognet Byerne: *Hunseby* (1339 Hunzeby) med Kirke, Præstegd., Forsamlingshus, Brugsforen. og Hospital (opr. 1715 af Søster Lerche til Aarsmarke, Enke efter Gehejmerd. E. Chf. Knuth, med Fribl. for 8 fattige); *Skelstrup* (1421 Skelstorp) med Skole (Skelstrup-Hunseby Sk.) og Andelsmejeri (Midtlaals Andelsm.); *Anderstrup* (1420 Anderstorp); *Grimstrup* (1359 Grimstorp); *Maglemer* (1404 Maglemerde) med Skole, Brugsforen. og Jærnbanehpl. I Maglemer findes Karen Knuths Friboliger, opr. 1874 af Grev E. Chf. Knuth, † 1874, for ældre og svage, som har tjent paa Grevskabet. Saml. af Gde og Hse: *Aamosehuse*, *Lomosehuse*, *Tokkeløkkehuse*.

Hovedgaarden *Knuthenborg* under **Grevskabet Knuthenborg***) har 56,5

*) Til Grevskabet *Knuthenborg* hører 511 Td. H., deraf Hovedgaarde 363, Bøndergods 31 og Skove 23 samt 94 Td. fuld Skovskylvd, Bankaktier 32,600 Kr., Fideikommisskapital 3,266,400 Kr. samt Besætnings- og Inventariegjenstande, som er paa Hoved- og Avlsgaarden samt paa Slottet, af Værdi 401,000 Kr. Med Grevskabets Bestyrelse er forbundet den for Stamhuset Lerchenfeldt (Mørup) substituerede Kapital (98,000 Kr.). Til Grevskabet hører foruden *Knuthenborg Park* Hovedgaardene *Knuthenborg Avlsgd.*, *Maribo Ladegd.*, *Havløkkegd.* og *Vaarskovgd.* (begge i Bandholm S.), samt *Avlsgaardene Hasagergd.* og *Damsmosegd.*, *Sakshøj* (alle i Hunseby S.), *Lerbjærggd.* (Bandholm S.) og *Paarupgd.* (Østofte S.) med et samlet Tilliggende af c. 1656 ha, samt c. 1165 ha Skov. Skovene har en saml. Ejds. af 1626, deraf Jordv. 1049.

Td. H., Ejds. 1300, Jordv. 520; c. 424 ha, deraf Ager 63, Eng 174, Skov 151. *Knuthenborg Avelsgd.* har 33 Td. H., Ejds. 580, Jordv. 280; c. 179 ha, deraf Ager 132, Eng 44. Under Knuthenborg hører endvidere: *Hasagergd.* og *Damsmosegd.*, 32,8 Td. H., Ejds. 500, Jordv. 262; c. 167 ha, deraf Ager 147, Eng 13, Skov 1, *Toftegd.* 14,1 Td. H., Ejds. 165, Jordv. 93; c. 51 ha, alt Ager, samt *Sakshøj*, Gd. (10,5 Td. H.). Andre Gaarde over 12 Td. H.: En Gd. i Maglemer, 14 Td. H., Ejds. 192, Jordv. 125; c. 68 ha, deraf Ager 65, Eng 1. Præstegaarden, 14,6 Td. H., Ejds. 164, Jordv. 97; c. 53 ha, deraf Ager 50, Eng 1. Gaardene *Kirstinelund* og *Idasminde*, der drives sammen, har tilsammen 25,3 Td. H., Ejds. 387, Jordv. 270; c. 122 ha. — *Anderstrupgd.*, *Skelstrupgd.*

Hunseby S., en egen Sognekommune, har Tingsted i Maribo og hører under Retskr. Maribo Kbst. m. m., Politikr. Rødby Kbst. m. m., Maribo Amtstuedistr., Midtlaalands Lægekr., Maribo Skatte- og Skyldkr., Amtets 2. Folketingskr., 3. Forligskr. og 2. Udskrivningskr. 236. Lægd. Kirken tilhører Grevskabet Knuthenborg.

Kirken bestaar af Kor, Skib, Taarn mod V., Knuthernes Kapel mod S. og en Tilbygning (Varmehus) mod N. De romanske Dele, Kor og Skib, er af Granitkvadre, med Rester af oprindl. Døre og Vinduer. Den for længe siden tilmurede Norddør er dækket af Tilbygningen; den interessante Sydportal er gentagne Gange ilyttet; 1851 nedtoges den fra sin oprindelige Plads og anbragtes ved Siden af Kirkegaardsporten; 1912 indmuredes den omkring Taarnets Vestdør, hvor Hovedindgangen nu er. Karmstenene, der ligesom den vandrette Overligger har rebsnoet Kant, bærer en Majuskelindskrift fra 12. Aarh., bl. a. „Salomon me fecit monasterium“ (om Indskriften se Ny kirkeh. Saml. I p. 196, og Berl. Tid. ^{20/1} 1897). Paa Skibets sydlige Hjørne findes en Sten med et Mandehoved og en anden med en Figur af koncentriske Cirkler, efter Sagnet „Kong Huses“ Hoved og Navle. Taarnet og den nordre Udbygning (tidl. Vaabehus) er af Mursten med gotiske Trappegavle, Kapellet derimod først opf. 1881 paa et ældre, søndre Vaabehus' Plads. I det Indre har Korbuen romanske Kragsten med Rebsnoninger; Skibet er dækket af fladt Gibslof, Kor og Taarnrum gotisk hvælvede. Kirken er restaureret 1851. Altertavlen er et Snitværk fra c. 1700 med rig Barokakantus og E. C. Knuths og Søster Lerches Vaabener som Ramme om et Nadvermaleri. Prædikestolen et Snedkerarbejde fra c. 1600, hvis Hjørnefigurer bærer Knud Urnes og Hustrus Anevaaben. Moderne Cementdøbefont. Over Korbuen et moderne Krucifiks, ved dens Side en Præstetavle af Sten fra 17. Aarhs. Slutn. I det fra Kirken ved en Glasdør og et Smedejærnsgritter aflukkede Kapel staar Epitafium med Brystbilleder over Gehejmerd. E. Chrf. Knuth, † 1697, og Hustru Søster Lerche, † 1723, samt 6 Marmorkister, hvori hviler F. M. Knuth (tidl. begr. paa Kirkegaarden), † 1856, og senere Besiddere med Slægt; i Kapellets Kælder findes flere Kister, der tidligere stod i Knuthernes Begravelse i Taarnrummet. Desuden er en Buste af F. M. Knuth opstillet i selve Kirken. Den største Klokke er fra 1465.

Knuthenborgs gamle Navn er *Aarsmarke* (1389 Aarsmarcke). Den skal ved Aar 1400 have været Ladegaard under Nielstrup. Hr. Peder Basse til Svenstrup skødede 1404 sin Ejendom i Aarsmarke og Aarsmarke Fang, som han arvede efter sin Farmoder Fru Kirstine, til Folmer Jakobsen Lunge i Tvede. Der er dog her kun Tale om en Arvepart i A., thi Gaardens egentlige Ejer var Hr. Niels Sivertsen, der 1389 skrev sig dertil, og som førte Slægten Grubendals Vaaben. Den ejedes ogsaa senere af hans Eiterkommere, Albrecht Nielsen 1425-76, Niels Albrechtsen 1490-93, Elsebe Albrechts-



Karmsten af Granit
i Hunseby Kirke.

datter, g. m. Jørgen Olsen (Baad). Sidstnævntes Søn Albrecht Jørgensen solgte 1527 A. til Knud Urne († 1543), der 1536 fik Stævning over Maribos Borgere, som havde plyndret Gaarden under Grevens Fejde. Knud Urne efterfulgtes af sin Søn Rigskansler Axel U. († 1577), dennes Søn Knud U. († 1622) og hans Søn Rigskansler Chr. U. († 1663). Dennes Søn Chr. U. solgte Gaarden 1667 til Etatsrd. Cornelius Lerche, hvis Enke Sidsel Grubbe 1682 skødede A. til sin Svigersøn Gehejmerd. E. Chr. v. Knuth. Hans Enke Søster Lerche fik ved kgl. Bevilling af $\frac{19}{4}$ 1714 A., Havløkke, Kværkebygd. og Sandbygd. (se II, p. 653, 656 og 906) oprettet til et Grevskab, der efter hendes Søn Gehejmerd. Adam Chr. Kn. († 1736) fik Navn af Knuthenborg (i alt 2524 Td. H.); 1738 blev det sjællandske og noget af det laalandske Gods (821 Td. H.) udskilt og andet laalandsk Gods lagt til, saa at Grevskabet blev paa 2500 Td. H. De flg. Besiddere har været Sønnen



Knuthenborg (Maglemerporten).

E. Chr. Greve Kn. († 1776), dennes Søn, Gehejmerd. Stiftamtmand J. H. Greve Kn. († 1802), dennes Broder Gehejmekonferensrd. Fr. Greve Kn. († 1818), dennes Søn Kmhr. Fr. M. Greve Kn. († 1856), dennes Søn E. Chr. Greve Kn. († 1874), dennes Broder A.V. Greve Kn. († 1888), derefter hans Søn E. Chr. Kn. († 1920), hvorefter hans Søn Fr. Knuth har arvet Godset. — Der stod 1776 en gl. tofløjet Hovedbyggn., hvis sidste Fløj nedbrødes 1803, og siden har der ikke været nogen Hovedbyggn. Aar 1855 paabegyndtes vel Opførelsen af en ny, anselig Hovedbygning, der skulde være trefløjet i to Stokv.

med flere Taarne; men denne blev senere opgivet. I den c. 600 ha store i engelsk Stil anlagte Park, der er omgivet af en c. 8 km lang, 2 m høj Granitmur med to smukke, anselige Indkørselsporte med Smedejærnsgrite (efter Tegn. af Arkt. H. Sibbern) ved Bandholm og ved „Egehuset“, findes flere smukke Bygninger (efter Tegn. af samme), deribl. en to Stokv. høj Bygning med Taarn, der er opf. 1865-66, formentlig paa den gamle Bandholmgaardens Plads, og tidligere benyttedes som Enkesæde (senere beboedes den af Besidderen); tillige en Jagtpavillon („Flintstenshuset“), Overjægerbolig og Skovridergaard samt Boliger for Skytten og Haveformanden; desuden ligger Avlsgaarden inden for Muren.

I den smukt vedligeholdte Park findes mange sjældne Træer, dendrologiske Seværdigheder af Rang. For danske Skovtræer findes anselige Repræsentanter. Den største Eg er 5,9 m i St. Omf. og 20 m høj. En mærkelig Dobbelt-Bøg med to St. („Adam“ og „Eva“) er henholdsvis 3,8 og 3,6 m i Omf. og 26 m høj; Skærmfl. c. 300 m². Af fremmede Træarter fremhæves en mægtig Pyramidepoppe (Pop. nigra ital.), 4,8 m og 27 m, en Skyrækker (Ailant. gland.), 2,5 m og 19 m, nogle Thuja (Th. gigant.), den største 2,7 m og 26 m. Desuden prægtige Eksempl. af Abiesarter, Pinus Jeffer., Sequoia gigant. m. fl. Navnlige er Parken ogsaa berømt for sine Rhododendrongrupper under de prægtige gl. Ege. — I Parken Dyrehave med Zichjorte. Paa Knuthenborg indrettedes et af Danm.s første Fasanerier. Selve Parkanlægget er planlagt af den engelske Landskabsgartner Milner. I Parken er anbragt en Dysse, hidført fra Lerbjerggaardens Mark (Bandholm S.). (Litt. Palle Rosenkrantz i Dske Herregde ved 1920).

Om Grimstrup Slot se p. 173.

Henrik Byseræ i *Hasager* nævnes 1397.

I Sognet laa tidl. en By *Strandby*, der endnu nævnes i Slutn. af 18. Aarh., 1664 havde den 8 Gde 6 Hse, 1688 4 Gde 4 Hse.

Kun i Sognets nordvestl. Del, i Fredskovene, findes Oldtidsmindesmærker. I Knuthenborg Skov ligger saaledes enkelte Gravhøje, i Merretskov c. 30, til Dels velbevarede Høje (en af disse har indesluttet en Jættestue) og i Haveløkkerne enkelte Høje.

Litt.: Th. J. Hansen, Træk af Livet i en laal. Landsby (Hunseby) 70 Aar tilbage, i Aarb. f. Laal.-Falster 1916-18. — N. K. Larsen, Dagligdags Tale i Grimstrup, i Dania V p. 50.

Vaabensted Sogn (*V.-Engestofte Km.*) omgives af Hunseby S., Annekset Engestofte, Slemminge S., Sakskebøing Lands., Købstad og Fjord. Kirken ligger c. 6 km ØNØ. for Maribo og 4 km VSV. for Sakskebøing. De lavtliggende og jævne, mod Ø. noget mere højtliggende og bølgeformede Jorder er lerede. Især langs Fjorden en Del Skov (Dyrehave, Agerup Sk., Kragevig Sk., Nyvangskrog, Raabjærg (1664 Raaberig), Maltrup Vænge). Gennem Sognet gaar Landevejen Maribo-Sakskebøing og Nykøbing-Maribo Banen.



Befolkning i 1921: 948 (1801: 600, 1850: 848, 1901: 725), boende i 215 Gde og Hse. Det saml. Hartk. (1905): 376 Td.; 47 Gde med 351 og 69 Hse med 25 Td. H. Ejds. (1920): 5097, deraf Jordv. 3122. Areal: 2227 ha, hvoraf (1919) besaaet med Hvede 129 ha, Rug 63, Byg 383, Havre 216, Blands. til Modenhed 55, Kartofler 16, Foderroer 66, Sukkerroer 356; Brak udgjorde 64 ha, Grønfolder og Græsning 389, Haver o. l. 69, Skov 303, Vandar. 8. Kreaturhold (1920): 340 Heste, 1489 Stk. Hornkv. (deraf 911 Køer), 18 Geder, 172 Faar, 572 Svin (1914: 939).

I Sognet Byerne: *Vaabensted* (udt. Vognsted; 1231 Wapnæstath) med Kirke, Præstegd., Skole med 1913 opf. Forskole, Fattiggd. (opr. 1876, 20 Pl.), Forsamlingshus (opf. 1906), Elektricitetsværk og Brugsforen.; *Budderup* (1360 Budørp); *Kraarup* (1664 Kraarup) med Skole. *Kraarupskov*, *Kragevig Hse* (1387 Krageuigh), *Kikophuse*, *Rødeledshuse*. *Ventepose Ml.* er nedrevet.

Hovedgaarden *Nielstrup* (1309 Niclæstorph) under Grevskabet Hardenberg-Reventlow (se Anm. p. 189) har 88 Td. H., Ejds. 1096, Jordv. 703; c. 512 ha, deraf Ager 362, Eng 7, Skov 119. Under Nielstrup hører 1 Fæstegd. i Vaabensted og 1 i Sakskebøing Lands. Avlsgaarden *Agerupgd.* (1397 Haghørpæ, 1417 Agerpe), 40,5 Td. H., Ejds. 400, Jordv. 296; c. 204 ha, deraf Ager 165, Eng 7, Skov 22 (4 Hse); en Del af Arealet i Sakskebøing Lands. *Trustolpegd.* (1397 Thrøelstorpæ), 17,4 Td. H., Ejds. 204, Jordv. 146; c. 89 ha, deraf Ager 76, Skov 10. *Stenstrupgd.*, 16,2 Td. H., Ejds. 200, Jordv. 140; c. 114 ha, deraf Ager 92, Eng 7, Mose 10. — *Maltrupgd.* (1664 Malt-Rud; 1719 Malterudsgaard), *Lejrupgd.* (1664 Legerup Gaard), *Billehus* (1688 Bildegaarden).

Vaabensted S., een Sognekommune med Annekset, har Tingsted i Sakskebøing og hører under Rets- og Politikt. Sakskebøing Kbst. m. m., Maribo Amtstuedistr., Østlaalands Lægekr., Maribo Skattekr., Sakskebøing Skyldkr., Amtets 3. Folketingskr., 5. Forligskr. og 2. Udskrivningskr.' 213. Lægd. Kirken tilhører Grevsk. Hardenberg-Reventlow.

Kirken bestaar af Kor, Skib, Taarn mod V., Kapel mod S. og Vaabehus mod N., alt af Munkesten. De romanske Dele, Kor og Skib, har sirlige Enkeltheder; i Korets Østgavl findes tre lige store Vinduer adskilte ved Rundstave; Korets Gesims har dobbelt Rundbuefrise, Skibets Spærstik og Tandsnit; de ret rige Portaler skjules af de gotiske Vaabehuse. Paa Taarnet, der har spaantækt Pyramidetag, fortæller en Indskrifttavle,

at Kirken er bleven restaur. og Taarnet opbygget 1674 af C. Lerche til Nielstrup og Aarsmarke (se p. 20). Senere er Bygningen restaur. (1864). Skib og Kor har fladt Loft; Taarnrummet er hvælvet og aabent ind mod Skibet ved en Spidsbue. Altertavlen er et Billedskærerarbejde af en Nykøbingmester c. 1620, med et Maleri, Jairi Datter, af Aug. Jerndorff 1885. Moderne Cementfont. Snedkret Prædikestol af laalandsk Højrenæssancetype, c. 1610. I Vaabenhusmuren er indsat en Ligsten over Johan Oxe († 1534) og Hustru med Oxernes og Gøyrernes Vaabener og Aarst. 1544, og en anden, lagt af Ejler Gyldenstjerne og Hustru, over Sognepræsten Ivar Nielsen, † 1618. — Paa et Tømmerstykke fra Præstegaardens Ladeport er skaaret 1585.

Nielstrup skal være oprettet af en Landsby. 1309 skødede Bernardus Plesse „Nielstorph“ til Kongens Kammermester Nicolaus Herlughson; Plesse havde faaet Gaarden af



Vaabensted Kirke.

Kongen, og før ham havde Drosten Peder Hoseøl ejet den. I Slutn. af 14. og Beg. af 15. Aarh. tilhørte den Slægten Basse, maaske 1368 Hr. Jens B., der i alt Fald ejede Gods paa Laaland, 1392 Hr. Peder B., 1403 Hr. Tyge B., hvis Datter Maren bragte Gaarden til sin Ægtefælle Hr. Ove Lunge. Hans Datter var g. m. Hr. Torbern Bille, hvis Datter ægtede Hr. Johan Oxe, i hvis Familie Gaarden blev i omtr. 100 Aar. Dens Bygninger, der ved denne Tid opførtes af Grundmur med Taarn og Vægtergang, er senere nedbrudt. Hr. Johan Oxe beboede Gaarden i 1534 og forsvarede den mod Bønderne, men faldt under Belejringen, saaret i Laaret ved at en Falkonet sprang under Affyringen. Hans Søn Albert O. døde 1577 som Slægtens sidste Mand. Dennes Enke ægtede Frederik Hobe, der

en kort Tid skrev sig til N., som dog gik i Arv til Albert Oxes Søstersøn Johan Barnekow. Senere solgtes N. til Rigskansler Chr. Urne, hvis Søn Chr. U. 1664 solgte den til Etatsraad Cornelius Lerche, der nedrev største Delen af den gamle Hovedbygning (dog stod et Portaarn med Aarstallet 1515 til senere Tid) samt afrundede og forøgede Godset. Ved hans Død 1681 gik N. over til Sønnen Etatsrd. Chr. L. († 1720); under ham brændte Bygningen 1716; hans Enke skødede 1721 N. til Sønnen Kammerjunker Cornelius Johan L. (Hovedgaardst. 64, Bøndergods 345, Tiender 72 Td. H). Han afhændede den 1732 for 33,000 Rd. C. til Kommercerd. Jakob Flindt († 1750); derpaa tilhørte den Sønnen Konferensrd. Henr. de F., der opførte nye Bygninger, og senere Jagtjunker C. v. F., der fik Gaarden 1790 for 70,000 Rd., og som 1799 solgte den til Grev C. H. A. Hardenberg-Reventlow for 116,000 Rd. Den blev indlemmet i Grevskabet Hardenberg-Reventlow ved dettes Oprettelse. — Nielstrup har nu ingen Hovedbygning, men Gravene, der har omgivet den ældre Hovedbygning, findes endnu. Ved Gravninger 1914 fremdroges adskillige Murrester samt en Sten, som bar Oxernes Vaaben.

Agerupgaard, hvis Hovedbygning er af Grundmur i 1 Stokv. med svagt fremspringende Midtparti og Fronton paa Havesiden, omgives af en stor og smuk Have. Gaarden beboedes 1885-1900 af Greve R. C. L. A. Holck-Hardenberg-Reventlow's Enke; nuv. Ejler Hofjægerm., Greve C. B. Reventlow. — Byen Agerup havde 1637 3 Fæstegaarde.

I Agerup Skov ligger der et Kapel (indv. 17/2 1885) for Familien Holck-Hardenberg-Reventlow.

Las Nielsen af „Haghorpæ“ (Agerup) og Joh. Krukow i „Thrøelstorpæ“ (Trustolpe) nævnes 1397.

I Sognet findes nu ingen Oldtidsmindesmærker. S. for Vaabensted har der i sin Tid ligget nogle Gravhøje.

Engestofte Sogn (Vaabensted-E. Km.), Anneks til Vaabensted (fra 1570), omgives af dette, Slemminge S., Hejrede Sø, Godsted S., som berører det paa Tangen mel. Søerne, Søndersø, Maribo Landdistr. og Hunseby S. Kirken ligger c. 4 km ØSØ. for Maribo. De lavtliggende, jævne Jorder er lerede. Især i Sognets sydl. Del, ved Søerne, hvor der er meget naturskønt, findes en Del Skov (Holmesk., Bøgesk., Nørresk.). Til Sognet hører Borgø (33 ha) og Worsaaes Ø (0,4 ha) i Søndersø. Gennem Sognet gaar Maribo-Nysted Landevej, og Landevejen til Saksjøbing og Maribo-Nykjøbing Banen berører dets nordl. Spids.



Befolkning i 1921: 300 (1801: 236, 1850: 318, 1901: 321), boende i 64 Gde og Hse. Det saml. Hartk. (1905): 155 Td.; 14 Gde med 142 og 30 Hse med 9, samt forsk. Lodder med 4 Td. Hartk. **Ejds.** (1920): 2385, deraf **Jordv.:** 1358. **Areal:** 1080 ha, hvoraf (1919) besaaet med Hvede 65 ha, Rug 16, Byg 150, Havre 67, Blands. til Modenhed 13, Kartofler 6, Foderroer 23, Sukkerroer 128; Brak udgjorde 44 ha, Grønfoeder og Græsning 148, Haver o. l. 15, Skov 138, Klitar. o. l. 5, Vandar. 156. **Kreaturhold** (1920): 146 Heste, 603 Stk. Hornkv. (deraf 350 Køer), 17 Geder, 61 Faar, 158 Svin (1914: 437).

I Sognet Byerne: *Engestofte* (1231 Ingæstoph)t med Kirke, Skole, Hospital (opr. 1734 af Bodil Kathrine From, Enke efter B. Wichmann til Engestofte, 6 Pl.) og Ml.; *Olstrup* (1231 Olafsthorp); *Forneby* (1468 Fornebøghe); *Skovby*, Hse; *Lymose*, Hse.

Hovedgaarden *Engestofte* under *Stamhuset Engestofte og Ulriksdal**) har 57,1 Td. H., Ejds. 650, Jordv. 425; c. 248 ha, deraf Ager 220, Eng 24. — *Frisenlund*, Gd.

Engestofte S., een Sognekommune med Hovedsognet, har s. Tingsted og hører under de samme Kredse som dette, samt 2. Udskrivningskr. 214. Lægd. Kirken tilhører Stamhuset Engestofte og Ulriksdal.

Kirken, der bestaar af Kor og Skib ud i eet med polygonal Afslutning og Vaabenhus mod N., er opført i gotisk Stil, af Munkesten, nu hvidkalket. Over Vestgavlen rejser sig et Ryttertaarn med spaantækt Pyramidespir. Skib, Kor og Vaabenhus er overhvalvede; ind til Vaabenhuset er der en stor, buet Dør. Kirken blev restaur. 1856 under Ledelse af Arkt. Zeltner. Altertavlen er et smukt, forgyldt Billedskærerarb. (Maria med Jesusbarnet, i Fløjene bl. a. Skt. Birgitta og Skt. Clara mellem Nonner) fra c. 1510, der tidligere har staaet paa et Alter i Maribo Kirke, men 1648 solgtes til Fru Barbara Wittrup til Engestofte (se Fr. Beckett, Altertav. p. 81 fl.). Ny Prædikestol; Stendøbefont. Paa Skibets sydl. Væg et moderne Mindesmærke af Granit over Etatsrd. Jørgen Wichfeld til Engestofte, † 1797. — Paa Kirkegaarden blev 1889 undersøgt en af røde Munkesten bygget Gravkiste fra Midten af 13. Aarh.; den indeholdt et Mandslig.

*) Til *Stamhuset Engestofte og Ulriksdal* hører 223 Td. H. af alle Slags; saml. Areal 502 ha, Ejds. 1036,6. Skovareal 372 ha, Ejds. 429; Bøndergods Ejds. 121, Bankaktier 7,600 Kr., Fideikommisskapital 883,807 Kr.

Engestofte (tidligere *Ingestofte*) nævnes 1459, da Hr. Niels Pedersen Gyldenstjerne havde den i Værgе, men ved Dom blev tvungen til at afstaa den til Kronen; som Forlening kom den endnu samme Aar til Anders Ebbesen (Galt), senere til Henning Jensen (Quitow). Den kom nu for steds ud af Kronens Eje, idet Kong Hans 1496 bortmageskiftede den til Jørgen Olsen (Baad) til Aarsmarke, hvis Enke Fru Elsebe Albrechtsdatter 1529 solgte den til Hr. Johan Urne († 1537). Dennes Søn Jørgen U. ejede den endnu 1555; hans Datter Fru Anne U. arvede Gaarden og bragte den til sin Mand Peder Huitfeldt; deres Datter Anne bragte den til sin Ægtefælle Hans Wittrup, og deres Datter Barbara ægtede Kansleren Christian Friis til Kragerup († 1639), hvis Datter Fru Anne Kathrine Friis, Tønne Juuls Enke, 1695 solgte Gaarden til Etatsrd. Chr. Lerche. Dennes Enke Fru Sophie Ulrikke v. Reichav fik 1721 Gaarden (Hovedgaardst. 54, Bøndergods 203, Tiender 9 Td. H.) tilskødet af Arvingerne for 13,400 Rd. C. Hun solgte 1727 E. for 15,000 Rd. C. til Købmand Bertel Wichmann i Nykøbing. Hans Søn Etatsrd. Jørgen W., adlet 1777 med Navnet Wichfeld, købte E. 1760 efter Moderens Død af sine Medarvinger; han fik 1770 Bevill. til at opsætte en Pudder- og Stivelsefabrik paa E.; han døde 1797, og under ^{8/11} 1799 oprettedes E. med Ulriksdal til et Stamhus for hans Brodersøn Oberst Henning W. († 1846). Efter dennes Søn, Kmhr. J. W. († 1888), blev hans Søn, Hofjægerm., Lieutn. H. F. Wichfeld († 1907) Besidder af Stamhuset, hvorefter det arvedes af Sønnen J. A. Wichfeld, den nuv. Besidder. — Hovedbygningen, opf. 1805-7 i nyklassisk Stil, er en lang Bygning, to Stokv. høj over Kælderen, med pudsede hvide Mure; Havesidens Midtparti er markeret ved fire joniske Pilastre under en Trekantgavl; 1889 er Bygn. restaur. og udvidet med en Sidefløj. — Parken strækker sig langs Søen og omslutter Hovedgaarden og Kirken. Der findes et c. 4 km langt Vildthejn. I Haven findes bl. a. en meget høj Rødel (Alnus glutin.) og en bredkronet Skovlind (Tilia parv.). (Litt. Ræbild, Stamhuset E. I Anl. af Stamhusets 100-Aars Jub. ^{8/11} 1899. Maribo 1900. — W. Norvin, E., i Dske Herregde ved 1920).

I Engestofte og Olstrup (Olafsthorp) havde Vald. Sejr Ejendomme, og 1429 pantsatte Erik af Pommern 2 Gde i Engestofte.

Paa den vestre Ende af den skovbevoksede *Borgø* ligger det betydelige Voldsted af *Revshaleborgen* (1231 Refshaleburgh), bestaaende af en høj Borgplads ovenfor Søbredden, til de 3 Landsider omgivet af flere Volde og Grave. Kmhr. J. Wichfeld lod hugge Stier paa Voldstedet, hvor han indrettede et Traktørsted. Ifl. Traditionen skal en lang Fjælebro have ført fra Borgens Fod til Landet imod Nord. Det er blevet paavist (C. Paludan-Müller, i Vidensk. Selsk. Skr. 5. R., hist. og fil. Afhdl., IV Bd. V p. 205), at det er denne Revshaleborg, og ikke, som tidligere troet, en Borg ved Kbhvn., som blev nedbrudt i Kaadkarleoprøret 1256 af Bønderne. (Om Voldstedet se Wichfeld, Fortidsminder fra Egnen om Maribo Sø p. 59 flg.).

Kun i den sydl. Del af Sognet findes Oldtidsmindesmærker, men ret faa i Tal; i Bøgeskoven paa Landtungen mellem Sønder sø og Hejrede Sø ligger en Gruppe af 8 velbevarede Smaahøje; i Nærheden nogle mægtige Bøge. Paa Østsiden af den lille, fredl. Holm *Worsaaes Ø* i Sønder sø er der opsamlet en Mængde Flintredskaber fra Stenalderen.

Sakskøbing Landsogn omgives af Sakskøbing Kbst., Taars, Radsted, Majbølle, Slemminge og Vaabensted Sogne, Sakskøbing Fjord og Vordingborg Bugt (her kaldet Taars Vig); det har en meget uregelmæssig Form og ligger dels S. for Sakskøbing, dels N. for denne langs Fjorden, hvor det mod N. udsender en lav Halvø Stensøre, der til Dels maa beskyttes ved Diger og ender i Rødsnæs. De lerede, til Dels sandblandede Jorder er for det meste jævne, mod N. lidt mere højtliggende, mod S. lavtliggende og noget side. I den nordl. Del nogen Skov (Stensøre, Holcksminde, Christianelund, Arkadien, Kohave). Sakskøbing Aa udmunder i Sakskøbing Havn, og paa Østgrænsen løber et mindre Aaløb. Gennem Sognet gaar Landevejene fra Sakskøbing til Nysted, Nykøbing, Guldborg Færge og Orebygd. Nykøbing-Nakskov Banen berører Sydspidsen af Sognets Nordpart.

Befolkning i 1921: 1906 (1801: 700, 1850: 1016, 1901: 1367), boende i 483 Gde og Hse. Det saml. Hartk. (1905): 348 Td.; 41 Gde med 322 og 137 Hse med

26 Td. Hartk., samt 25 jordløse Hse. Ejds. (1920): 10107, deraf Jordv.: 3376. Areal: 2062 ha, hvoraf (1919) besaaet med Hvede 109 ha, Rug 53, Byg 383, Havre 151, Blands. til Modenhed 65, Kartofler 15, Foderroer 68, Sukkerroer 319; Brak udgjorde 51 ha, Grønfoder og Græsning 421, Haver o. l. 55, Tørvemoser 22, Skov 179, Vandar 7. Kreaturhold (1920): 342 Heste, 1378 Stk. Hornkv. (deraf 796 Køer), 6 Geder, 184 Faar, 457 Svin (1914: 940).

I Sognet Byerne: *Oreby* (1231 Woræby, 14. Aarh. Oreby), tidl. Losse- og Ladeplads for Saksøbing (se p. 44 og 45), med Anløbsbro (4,5 m Vand; Lods lodser op til Saksøbing), Skole og Kro; *Rørbæk* (1231 Rørbæc) med Skole, Chr. Gøyes Hospital (opr. 1581 af Chr. Gøye til Avnsbjærg m. v. og Hustru Birgitte Bølle til Orebygd., med Bolig for 10 fattige af Orebygaards Gods, se p. 46), Hvilehjem (opf. 1913, Arkt. Tvede, af Værnehjemsforeningen; Pl. for 6 enligtstill. Kvinder), Missionshus (opf. 1896), Brugsforen., Kbmshdl., Dampmølle, Andelsmejeri og Sukkerfabrik (se ndfr.). Byen regnes som Forstad til Saksøbing (se p. 39), og langs Vejene, især Nykøbingvejen og Nord paa langs Orebyvejen, er der stærkt bebygget. *Lille-Rørbæk* (1393 Rørbeck lille), *Rørbæk Langet* og *Strandhuse*, Hse. I Sognets sydl. Del *Reersø* (1368 Redersjø) og *Reersø Huse*.



Hovedgaarden *Orebygaard*, Hovedsædet i *Baroniet Guldborgland**) har 54,1 Td. H., Ejds. 1200, Jordv. 464; c. 317 ha, deraf Ager 211, Eng 83; c. 39 ha af det inddæmmede Areal hører under Taars S. Til Baroniet hører ogsaa Avls- gaarden *Rodsnaes*, 46,1 Td. H., Ejds. 572, Jordv. 437; c. 314 ha, deraf Ager 275, Eng 19 (6 Hse) og *Ødegd.*, 36,8 Td. H., Ejds. 345, Jordv. 266; c. 170 ha, deraf Ager 158, Eng 0,5, Mose 4 (5 Huse; en større Del af Arealet ligger i Taars S.). — *Cypressegd.*, 18,4 Td. H., Ejds. 237, Jordv. 157; c. 88 ha, deraf Ager 73, Eng 10, Skov 0,5, Mose 0,5 (4 Huse); en Del af Arealet i Radsted S.

Saksøbing Landsogn, en egen Sognekommune, har Tingsted i Saksøbing og hører under Rets- og Politikr. Saksøbing Kbst. m. m., Maribo Amtstuedistr., Østlaalands Lægekr., Saksøbing Skatte- og Skyldkr., Amtets 3. Folketingskr., 5 Forligskr. og 2. Udskrivningskr. 211. Lægd.

Saksøbing Sukkerfabrik tilhører A/S „De danske Sukkerfabrikker“ og ligger lidt Ø. for Byen. Den er opf. 1909-10 under Direktør W. Millingers Ledelse af Selskabets egne Ingeniører og Arkt. H. C. Glahn. Det skyldes afdøde Købmand Fritz Rasmussens inærdige Arbejde, at der blev tegnet saa stort Roearial, at Fabrikken kunde bygges. Fabr. modtager Sukkerroer fra et stort Opland, der gennemkrydes af et Smalsporbanenet paa 91,2 km, hvoraf Fabr. ejer 44 km og „Saksøbing Omegns Baneinteressentskab“ (Ro-

*) Til *Baroniet Guldborgland* hører c. 343 Td. H. af all. Slags, hvoraf fri Jord 251, indtaget til Skov 30, Bøndergods 63, i Bankaktier 18,800 Kr., Søassuranceaktier 4000, Fideikommisskapitaler c. 2,406,200 Kr. Baroniet omfatter Hovedgaardene Orebygd. og Berridsgd. og Avls- gaardene Rodsnaesgd. og Ødegd. med et saml. Tilligg. af c. 1175 ha fri Jord foruden c. 1303 ha Skov.

dyrkerne) 47,2 km, og hvortil hører 8 Lokomotiver og 500 Banevogne, samt endvidere fra Smaalandshavets mange Øer, hvorfra de transporteres til Saksøbing af 1 Slæbedamper og 7 Pramme, der laster fra 20 til 80 T. Sukkerroer. Dampkedlernes Hedeflade er 1752 m², Maskinkraften 930 HK, Elektricitetsproduktionen 150 KW, Vandforbruget 780 m³ pr. Time. Ejendomsskylden er 2,436,000 Kr. Fabr. forarbejdede 1910 67,247 T. Sukkerroer fra 2204 ha og 1920 78,695 T. fra 3585 ha. I Kampagnen beskæftiges 493 Mand, udenfor denne 148 Mand. Skorstenen er 60 m høj.

Orebygaard nævnes 1315 og ejedes da af Sivert Lavridsen; 1333 nævnes Siffridus af O., Kongens Hofmarskalk, formodentlig en Søn af førstnævnte, thi 1336 tilhørte O. en Sivert Sivertsen; disse førte Slægten Grubendals Vaaben. Derefter ejedes Gaarden af den rige Erik Sjællandsfar og hans Enke Margrethe Jakobsdatter, hvis Datter Bodil Eriksdatter ægtede Laurids Jensen (Blaa), som 1394 skrev sig „i Oræby“ og da over-



Orebygaard.

drog til Henneke Olsen (Bjørn) al den Ret i Godset i Bregentved og Valsø i Sjælland, som tilkom hans Hustru som Arv efter hendes Fader, der havde dette Gods i Pant for 10 Mark Sølv. Laurids Jensens Sønner Sivert og Oluf Lauridsen delte O., til hvilken de begge skrev sig. De var gode Venner, naar de var ude, men hjemme paa O. forligtes de kun daarligt, hvorfor man gav deres Hustruer Skylden. Saa var Gaarden delt i to Halvdele, idet Siverts arvedes af hans Datter Anne, g. m. Erik Madsen (Bølle) paa Krønge, og derefter af Sønnen Mads Bølle, den anden Halvdel gik i Arv til Oluf Lauridsens Sønner Jakob Olufsen (1471) og Erik Olufsen, † omkr. 1503 som sidste Mand af Slægten Blaa. Sidstnævntes Datter Barbara ægtede Otte Clausen (Huitfeldt), der 1504 skrev sig til O., men han eller hans Enke synes at have solgt deres Ejendom i Gaarden til Hr. Mads Bølle, der saaledes blev Eneejer. Hans Søn Erik B. († 1562), sin Slægts sidste Mand, efterlod O. til sin Datter Birgitte B., „de Brahers gale Moster“, g. m. Chrf. Gøye til Bremersvold († 1584); efter Fru Birgittes Død 1595 tilfaldt O. hendes Halvbroder Otto Brahes Søn Axel B., og Sønnen Falk B. ejede derefter Gaarden. Han solgte den 1620 for 40,000 Lod Sølv til Hr. Jakob Ulfeld († 1630), efter hvis Død den ejedes af hans Sønner Grev Frans U. († 1636) og Hr. Flemming U. Hans Datter Sofie U. arvede O. og ægtede Grev Chr. Chrf. Holck († 1676); hun beholdt Gaarden til sin Død 1698, hvorefter den tilfaldt hendes ældste Datter Hilleborg H. (se

III, p. 156), som før sin Død (1724) testamenterede O. til sin Brodersøn Grev Chr. Chr. Holck. Hans Enke Ermegaard Sophie Winterfeld døde 1774, hvorpaa Arvingerne s. Aar solgte O. til Kmhr. P. A. Lehn (Hovedgaardst. 38, Bøndergods 219 Td. H.) for 38,000 Rd. Lehn (adlet 1780 som Baron, † 1804) oprettede 1781 af sine store Godser Baroniet Lehn (s. d.), 1803 Stamhuset Sønderkarle (1819 ophøjet til Baroni, se p. 147) og ^{17/8} 1784 *Baroniet Guldborgland* af Orebygd. og Berridsgd. (1373 Td. H.), det sidste for den næstældste Datter Erica Christine, men da hun døde ugift før Faderen, blev Baroniet bestemt for hans 3. Datter Margrethe Krabbe († 1789), g. m. Kmjkr. H. G. v. Barner til Vedbygd., hvorefter Baroniet ved Lehns Død gik over til deres eneste Datter Christiane Henriette Barner, g. m. Kmhr. O. D. Kaas til Nedergd., som efter Tiltrædelsen af Baroniet ophøjedes til Baron af Kaas-Lehn; han døde barnløs 1811, hvorefter Enken 1820 ægtede Major, sen. Kmhr. H. Chr. Rosenørn, ophøjet til Baron R.-Lehn († 1847). Efter ham gik Baroniet over til Sønnen O. D. Baron Rosenørn-Lehn, Kmhr. og Udenrigsminister, efter hvis Død 1892 det tilfaldt Broderen, Højfærgem. C. C. S. Baron Rosenørn-Lehn, † 1899, som efterfulgtes af Sønnen, Forstkand. Fr. Rosenørn-Lehn, den nuvæ. Besidder. — Hovedbygningen, nær ved Ladepl. Oreby og ved Mundingen af Saksø Fjord, med smuk Udsigt over Laalands Nordkyst og Vordingborg Bugt, ligger paa den vestl. Del af den gl., med Grave og en høj Vold (den har været c. 540 m lang; nu er ¹/₄ af den sløjft) omgivne Borgplads, der danner en uregelmæssig Oval. Her lod Birgitte Bølle 1587 opføre en prægtig Bygning, hvis Bygmester vistnok var Johs. Stenvinkel, der opførte Uranienborg. Det var en grundmuret Bygning i to Stokv. med flere m tykke Mure, hvalvede Kældere og to høje Taarne samt mod SØ. en Udbygning, hvor der skal have været et katolsk Kapel, og som skal være ældre end den øvrige Bygning; senere indrettede Flemming Ulfeldt et Kapel i det nordvestl. Hjørne af Bygningen, hvor der over Døren skal have staaet hans og Hustrus Vaabener og Aarst. 1639. Den gl. Hovedbygn. blev moderniseret og forandret 1813-15, og 1872-74 blev den atter helt ombygget efter Tegn. af Arkt. Ove Petersen. Det er en stor, anselig Bygn., opf. af røde Mursten i Chr. IV's Stil og bestaaende af 3 Fløje i to Stokv. med Kviste og to høje Taarne med Spir; Kælderne og nogle af de gamle Mure er bevarede. Paa Gaarden findes et anseligt Bibliotek (c. 25,000 Bd. og flere værdifulde Haandskr.) og store Samlinger af Malerier, Raderinger, Mønter m. m., til hvilke Grunden er lagt af P. A. Lehn, og som tidligere havde Plads paa Berridsgd. I Malerisamlingen, der omfatter c. 500 Nr., maa nævnes Portrætter af Griffenfeldt (af C. van Mandern eller Abrah. Wuchters), Chr. V, Abrah. Lehn m. fl. Den øvrige Del af Borgpladsen optages af den smukke Have; over Graven fører to nye Broer. — I Guldborglands store Skove findes nogle af vore anseligste ældgamle Ege. Særlig fremhæves „Jomfruegen“ med en mægtig (hul) St., 8 m i Omf. Alder antagelig mindst 700 Aar.

I Rørbæk boede 1449 Væbneren Lage Mogensen (Galt).

Reersø By var tidl. delt i et Store- og Lille-Reersø (1362 Lidell Reyrsø; 1424 Merre Reyersø (hvor Merre betyder Store); 1488 Store Reyersø); Delingen findes endnu i 17. Aarh.

Ved *Oreby Havn* findes en Fattigblok, af hvis indsamlede Beløb en lille Del skal indsendes til Helsingørs Hospital, medens Resten gaar til trængende i Sognet uden for Fattigvæsenet.

Nogle Gravhøje og enkelte store Stengrave kendes i Sognet. Ved Cypressegaarden, der oprindl. hed Syvbjergsgaarden efter 7 nu udgravede stenomsatte Gravhøje fra yngre Bronzealder, som fandtes paa en af Gaardens Marker, ligger en fredl. anselig Gravhøj og NØ. for Orebygaard en anden, fredl. Høj med udgravet mindre Jættestue. En Stendysse ses tæt ved Reersø.

Taars Sogn omgives af Vignsæs, Majbølle, Sakskøbing Lands. og Vordingborg Bugt (Taars Vig), hvis inderste Del kaldes Kalø Vig. Kirken ligger c. 4 km N. for Sakskøbing. De lavtliggende og jævne, mod N. noget bølgeformede Jorder er lerede og sandblandede. I Sognet findes en Del Skov (Langekrog og den som Udflugtssted yndede Kalø Skov, Dele af Storskoven, Kogangen, Folehave, Hartofte Have, Vindemose). Et Aaløb, der kommer fra Egnen ved Berridsgd., falder mod N. ud i Taars Vig og danner en Del af Vestgrænsen.

Befolkning i 1921: 894 (1801: 710, 1850: 911, 1901: 836), boende i 205 Gde og Hse. Det saml. Hartk. (1905): 378 Td.; 52 Gde med 350 og 92 Hse med 28

Td. Hartk., samt 20 jordløse Hse. Ejdsk. (1920): 4876, deraf Jordv. 2921. Areal: 2264 ha, hvoraf (1919) besaaet med Hvede 163 ha, Rug 46, Byg 403, Havre 185, Blands. til Modenhed 79, Kartofler 9, Foderroer 40, Sukkerroer 364; Brak udgjorde 40 ha, Grønfoder og Græsning 376, Haver o. l. 78, Skov 375, Vandar. 4. Kreaturhold (1920): 353 Heste, 1234 Stk. Hornkv. (deraf 738 Køer), 16 Geder, 199 Faar, 399 Svin (1914: 1085).

I Sognet Byerne: *Taars* (Tors; ogsaa kaldet Øster-Taars; 1358 Thornes) med Kirke, Præstegd., Skole (ny Bygn. 1904), Forsamlingshus (opf. 1905), Brugsforen. og Hospital (opr. 1848 af Baronesse C. H. Rosenørn-Lehn, Enke efter Baron, Kmhr. H. C. Rosenørn-Lehn, med Fribl. for 10 Lemmer); *Kalø* (1610 Kalløe) med Skole (ny Bygn. 1906), Ml. og Andelsmejeri (Kalø-Vignæs Andelsm., ny Bygn. 1918); *Killerup* (1502 Kylerup, 1568 Kylørpe) med Brugsforen. (K.-Kalø Brugsf.). *Kalø Skovby*. — Til Baroniet Guldborgland (se p. 181) hører Hovedgaarden *Berridsgaard* (1382 Biergitt); 78,7 Td. H., Ejdsk. 930, Jordv. 630; 374 ha, deraf Ager 331, Eng 26. Hertil hører Huset *Eremitagen*, tidligere Birkedommerbolig, der er indrettet til Alderdomshjem for Kvinder.

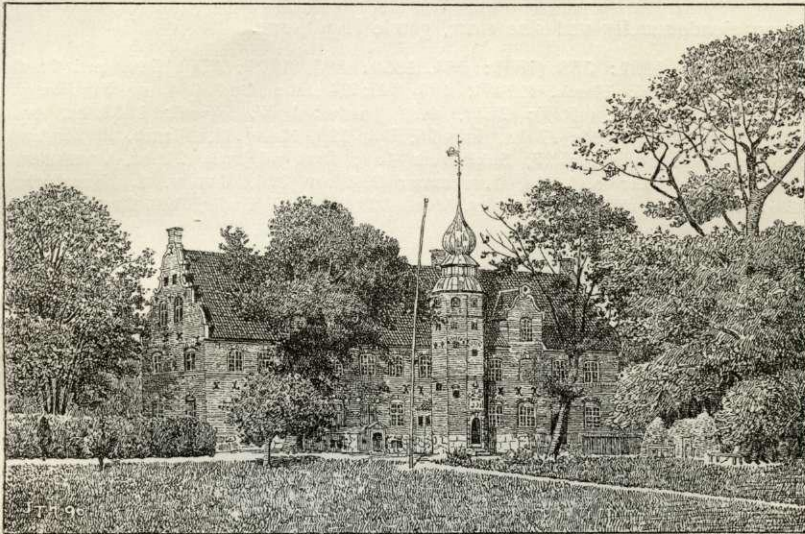


Taars S., en egen Sognekommune, har Tingsted i Sakskebøing og hører under Rets- og Politikr. Sakskebøing Kbst. m. m., Maribo Amtstuedistr., Østlaalands Lægekr., Sakskebøing Skatte- og Skyldkr., Amtets 3. Folketingskr., 5. Forligskr. og 2. Udskrivningskr.' 215. Lægd. Kirken tilhører Baroniet Guldborgland.

Kirken, fordm indviet til Skt. Andreas, bestaar af Kor, Skib, Taarn mod V. og nyt Vaabenhus (nu Ligkapel) mod S., alt af Mursten og stærkt restaur. 1859-60. Kor og Skib er romanske, med rige, vekslende Gesimsfriser; Korgavlen er delt af glatte Lisener og dens Tagparti med Savsnitbaand, der er efter Tagtømmerets Konstruktion. Taarnet er vistnok sentmiddelalderligt; paa dets vestl. Mur Aarst. 1668, paa den østl. C. V. V. H. (Chr. Ulr. v. Harstall). Indgangen til Kirken er gennem en ny Portal i Vestgavlen af Taarnet. Taarnrum, Skib og Kor er overhvalvede. Altertavlen er fra 1860, med et Maleri af italiensk Skole (Disciplene i Emaus). En i Alterbordet funden Relikvieæske (med „Relikvier af de 11,000 Jomfruer eller Skt. Johannes' Arm“) er nu i Nationalmus. Moderne Cementfont. Over Korbuuen et Krucifiks af Egetræ. Prædikestolen af laalandsk Højrenæssancetype c. 1610. I Vaabenhuset Gravsten over Præsten Mads Hansen, † 1660, og over Sognepræst Nikolaus Finkiusk, † 1411, (med hans Billede, afb. Løffler: Gravsten, Pl. XXII). Over Hvælvingerne paa den nordl. Mur i Skibet findes Rester af maledede Ornamente, fra Tiden c. 1300. Klokken, uden Indskrift, er formentlig fra 14. Aarh. — Paa Kirkegaarden er bl. a. begravet Baronesse C. H. Barner († 1860) med hendes 2 Mænd, Baron O. D. Kaas-Lehn og H. Chr. Baron Rosenørn-Lehn, Udenrigsmin., Kmhr. O. D. Baron Rosenørn-Lehn († 1892) og Præsten Laur. Nicolai Hallager († 1868), over hvem et af Menigheden rejst Monument; endvidere Gravsted (med Granitsten og Jærngitter) for de Krigere fra 1864, der døde paa Lasaretten paa Berridsgd.

Berridsgaard tilhørte oprindelig Slægten Pøyske: Markvard P. af „Biergitt“ 1382, Hartvig „Poysækæ“ i „Byæræth“ 1397, Hr. Hans P. 1462, Ejler P. 1487, Markvard P. 1502. Sidstnævntes Søster Inger ægtede Erik Olufsen (Blaa) til Oreby, og deres Datter Barbara bragte begge disse Gaarde til sin Ægtefælle Otte Clausen (Huitfeldt). Næste Ejer var disses Søn Rigsraad Chr. H. († 1559), derefter hans Søn Jakob H. († 1583), Fader til Hr. Henrik H. († 1652), den sidste Ejer af denne Familie. Hans Datter Øllegaard H. bragte Gaarden til sin Mand Righshofm. Joach. Gersdorff, der 1654 solgte den til v. Harstall, hvis Søn Overstaldmester Chr. Ulrik v. H. forøgede Tilliggendets betydning. Han døde 1719, og Datteren Dorothea Magdalene v. H. solgte 1724 sin Halvpart til sin Svoger Generalmajor J. C. v. Kørbitz. Hans Enke Charlotte Sophie v. H.

solgte B. 1736 (559 Td. H.) for 37,000 Rd. C. til Abrh. Lehn († 1757), hvis Søn Poul Abrh. L. oprettede Baroniet Guldborgland (se p. 183). — Hovedbygningen, nær ved Landevejen til Guldborg Færge og omgivet af Skov, er opført 1586 af Elisabeth Friis, Enke efter Jac. Huitfeldt. Gaarden har tidligere været omgivet af dobbelte Grave, som nu kun er delvis bevarede. Det lange, to Stokværk høje Hus er over den kvaderklædte Kældermur af røde Mursten med Detailler af Sandsten, i Baand, Vinduesstik og Gavlkamme. Usymmetrisk foran Façaden staar et ottekantet Vindeltrappetaarn med kobbertækt Løgspir; over Taarnportalen sidder en Bygningssten med fire Anevaaben; i øverste Stokv. findes Riddersalen; Baron D. Rosenørn-Lehn har ladet Bygningen restaurere for saa vidt muligt helt at føre den tilbage til dens oprind. Skikkelse; samtidig er der paa Nordfaçaden tilbygget en Karnap og en Altan. Bygningen, som nu er ubeboet, benyttedes 1864 til Lasaret. I den smukke Have er der nogle store Lindealleer. Paa Berridsgaard opbevares en rigt udskaaet og malet Alter-



Berridsgaard.

tavle af Maribomesteren H. Werner, oprindl. anskaffet 1638 af Flemming Ulfeld til det af ham funderede Kapel paa Orebygaard. (Se *C. Molbech*, Bidr. til Berridsgd. Hist., i Hist. Tidsskr. 1. R. II Bd. p. 123 fl.; Opmaal. i Studierejser af Kunstakad. Elever II Saml.).

I Taars (Thornes) boede 1414 Jens eller Niels Jepsen (Gøye) og 1417 Hr. Hartvig Pøyske.

I Sognet laa tidl. Byen *Bramstrup* (1231 Bramsthorp); 1568 er der en nedl. Adelsgd. („Fru Inger till Bramstofftegaardt som en bonde nu paa boer oc giffuer hende land-gield“); endnu i 18. Aarh. nævnes Bramstoffegd. En anden By *Tuderød*, der endnu nævnes i Slutn. af 18. Aarh., havde 1664 5 Gde.

Kalø Birk, glt. Krongods, pantsat 1567 tilligemed Vignæs og Soesmarke Birker til Albert Oxe, gik efter hans Død 1577 op i Aalholm Regnskabslen.

I Guldborglands Skove (Storskoven og Kalø Skov) er der fredlyst 5 mindre Gravhøje, 2 Dyssekamre med omgivende lav Jordhøjning samt en Høj, *Splittorps Høj*, omsluttede en udgravet Jættestue, hvis Kammer er 8,5 m l. I den Høj, hvorpaa den i 1890'erne nedbrændte Killerup Mølle stod, fremgravedes 1898 en anselig Jættestue med et 10 m langt Kammer, hvortil førte en 8,5 m l. Gang; i denne Jættestue gjordes et betydeligt Fund af Oldsager. Fra en anden stor Jættestue, VSV. for Kalø, opbevares et større Fund i Maribo Stiftsmuseum. Andetsteds i Sognet kendes nogle Dysser og Gravhøje.

Vignæs Sogn, et Næs, der skyder ud i Vordingborg Bugt mellem de to Vige Hildesvig og Taars Vig, det nordligste i Herredet, omgives af Taars og Majbølle Sogne, Vordingborg Bugt og Guldborg Sund. Kirken, hvorfra der er smuk Udsigt, ligger c. 11 km N. for Saksjøbing og 6 km NV. for Guldborg Færge. De temmelig jævne Jorder er lerede, mergelblandede og meget frugtbare. Henved $\frac{1}{4}$ af Arealet er dækket med Skov (en Del af Storsk., Hildesvig Sk., Vignæs Sk., Odden). Til Sognet hører Øen Vigsø (1231 Wiskø), c. 16 ha, med Sømærke; den er meget søgt som Udflugts- og ejendommelig ved sine store, gamle Hvidtjørne.



Befolkning i 1921: 358 (1801: 264, 1850: 385, 1901: 370), boende i 71 Gde og Hse. Det saml. **Hartk.** (1905): 164 Td.; 24 Gde med 154 og 31 Hse med 10 Td. **Hartk. Ejds.** (1920): 2622, deraf **Jordv.**: 1607. **Areal:** 1181 ha, hvoraf (1919) besaaet med Hvede 77 ha, Rug 26, Byg 129, Havre 87, Blands. til Modenhed 28, Kartofler 8, Foderroer 27, Sukkerroer 189; Brak udgjorde 21 ha, Grønfoeder og Græsning 170, Haver o. l. 18, Tørvemoser 9, Skov 314, Vandar. 4. **Kreaturhold** (1920): 174 Heste, 632 Stk. Hornkv. (deraf 329 Køer), 4 Geder, 134 Faar, 321 Svin (1914: 694).

I Sognet Byerne: *Vignæs* (1319 Vixnes), med Kirke, Præstegd. (nyopf. efter Brand 1918), Skole, Forsamlingshus (opf. 1895), Brugsforen. og Ml.; *Skovby* (Udflyttergde fra Vignæs). *Vestermark Huse*, *Hildesvig*, Skovriderbl. — Præstegaarden har 13,8 Td. H., Ejds. 195, Jordv. 124; c. 68 ha, deraf Ager 61, Skov 6. — *Toftekærgd.*

Vignæs S. en egen Sognekommune, har Tingsted i Saksjøbing og hører under Rets- og Politikr. Saksjøbing Kbst. m. m., Maribo Amtstuedistr., Østlaalands Lægekr., Saksjøbing Skatte- og Skyldkr., Amtets 3. Folketingskr., 5. Forligskr. og 2. Udskrivningskr. 219. Lægd. Kirken er selvejende (fra 1914).

Kirken, beliggende S. for Vejen (den gamle nu nedbrudte Kirke laa N. for den; den var en lille lav Bygning, opf. af Mursten, uden Hvælvinger og med et Taarn over Vaabehuset), bestaar af Skib og Kor med kantet Afslutn. samt mod V. Taarn med ottekantet Spir. Den er opf. 1868-69 i gotisk Stil af Mursten efter Tegn. af Arkitekt Ove Petersen. Over Indgangsdøren i den vestl. Taarnmur er der et Basrelief (en Engel) af Billedhugger Evens og Indskr.: Domino et redemptori. Taarnrummet har fladt Loft, i Skibet og Koret ses Tagværket. Altertavlen, med en delvis gammel Ramme, har et Maleri (Nadveren) fra omtr. 1700; Altergitteret, af Smedejærn, bærer Harstalls og Offenbergs Vaabener og Aarstallet 1702. Prædikestolen og Sandstensdøbefonten er ny; Orgel fra 1895.

Vignæs Birk, glt. Krongods, udgjorde en Del af Regnskabslenet Nykøbing; senere særskilt pantsat til Mogens Gøye, † 1544; derefter til Peder Oxen; 1558 til Halsted under Klavs Hvitfeldt; 1559 til Ravensborg Regnskabslen. 1567 tilligemed Soesmarke og Kalo Birker pantsat til Albert Oxen, der 1577 fik Godset frit paa Livstid, men døde samme Aar, hvorefter Birkerne blev lagt til Aalholm.

Der har i Sognet været flere Gravhøje og enkelte Dysser, men det meste er nu sløjet. I Storskoven findes dog endnu enkelte mindre Gravhøje; en af disse er freld.

Vignæs var i Middelalderen i gejstlig Henseende forenet med Taars; 1532 tillod Kongen, at Beboerne i V. selv maatte holde og lønne en Kapellan, da de havde klaget over, at de boede langt fra deres Sognekirke Taars, og det var en svar ond Vej dertil om Vinteren. 1533 kaldes V. Kirke „thenndt capell paa Wixness“. Med Taars var V. atter forenet 1660-70 og 1690-1776.

Litt.: H. F. Rørdam, Diskvisition om Vixnæs Kald 1658, i Kirkeh. Saml. II, p. 230.

Majbølle Sogn omgives af Taars, Vignæs, Sakskebøing Lands., Radsted og Toreby Sogne samt Guldborg Sund, der N. for Guldborg danner Hildesvig Bugt. Kirken ligger c. 8 km NØ. for Sakskebøing. Jorderne er lavtliggende, særlig mod Sundet, og stærkt lerede. I Sognet en Del Skov (en Del af Storskov, nemlig Hejresk. og Nykrog, samt Færgemark Sk.). I Noret, en fra Guldborg Sund indtrængende Vig, der mod S. begrænses af et udskydende Næs, ligger de smaa Øer Majbølle Ø (2,5 ha), Hjelm (1,7 ha) og Stenskar (0,2 ha). Gennem Sognet gaar Landevejen fra Sakskebøing til Guldborg Færge.



Befolkning i 1921: 1247 (1801: 800, 1850: 1044, 1901: 1275), boende i 294 Gde og Hse. Det saml. Hartk. (1905): 380 Td.; 69 Gde med 344 og 155 Hse med 36 Td. Hartk. Ejds. (1920): 5885, deraf Jordv.: 3197. Areal: 2109 ha, hvoraf (1919) besaaet med Hvede 147 ha, Rug 50, Byg 339, Havre 169, Blands. til Modenhed 39, Kartofler 13, Foderroer 75, Sukkerroer 274; Brak udgjorde 70 ha, Grønoder og Græsning 364, Haver o. l. 72, Tørvemoser 8, Skov 366. Kreaturhold (1920): 418 Heste, 1375 Stk. Hornkv. (deraf 779 Køer), 43 Geder, 216 Faar, 804 Svin (1914: 1754).

I Sognet Byerne: *Majbølle* (1231 Mæthelbøloræ, 1411 Madebølle) med Kirke, Præstegd., Skole, Brugsforen., Andelsmejeri og Ml.; *Hjelm* (1330 Hielm) med Skole og Brugsforen.; *Soesmarke* (1568 Soersmarch) med Skole; *Guldborg* (i Dske Atl. omtales kun „Guldborghuset“ ved Stranden, hvorfra Færgen gaar til Falster — 1921: 70 Gde og Hse og 283 Indb. — med Udskibningssted og Færge til Guldborg paa Falster, Lodsstation, Toldassistentbl., Telegrafst., Kvindehøjskole (flyttet hertil fra Toreby, hvor den oprettedes 1/7 1877 som Haandgerningsskole), Hotel, Savværk, Elektricitetsværk („Guldborg“), Brugsforen., Kbmdshdl. og Ml.

Majbølle S. en egen Sognekommune, har Tingsted i Sakskebøing og hører under Rets- og Politikr. Sakskebøing Kbst. m. m., Maribo Amtstuedistr., Østlaalands Lægekr., Sakskebøing Skatte- og Skyldkr., Amtets 4. Folketingskr., 5. Forligskr. og 2. Udskrivningskr. 212. Lægd. Kirken er selvejende (fra 1914).

Kirken bestaar af Kor, Skib, Taarn mod V. og en Korsarm mod S., alt af Mursten. De ældste Dele, Kor og Skib, er vistnok helt fra gotisk Tid; den spidse Bue forekommer ialfald baade i et tilmuret Østvindue og i Vestgavlens Blendinger, som nu skjules bag det tilbyggede, sentgotiske Taarn. Omtr. samtidigt med dette er Korsarmen; i det indre er alle Bygningsafsnit gotisk hvælvede. Kirken er restaureret 1855-59, da Indgangen lagdes i Vest. Kalkmalerier fra Reformationstiden blev undersøgte 1876, men ikke bevarede. Altertavlen er et Maleri af A. Dorph (Korsfæstelsen); tidligere har den under Berridsgaard nævnte Altertavle en Tid staaet her. Granitdøbefonten, med Kors under Buer, skal tidligere have staaet i Vignæs Kirke; Prædikestolen er ny. Lysekronen fra 1702. I Taarnrummet en Stentavle over Abrah. Lehn, † 1757, Hustru og Børn, og et lille Krucifiks. I Sidefløjen til Gravsten med Portrætfigurer over Otte Clausen til Berridsgd., † 1529, og Jac. Huitfeldt, † 1583, (før i Sakskebøing Kirke) samt en Sten over Sakskebøing-Borgeren Jacob Henrichsøn og Hustru, † 1626; i Koret Ligsten over Præsten Adam Røy, † 1690. Den store Klokke fra 1474 er omstøbt 1911; i Indskriften paa den lille Klokke, fra 1621, kaldes Kirken Skt. Anna Kirke.

Majbølle Birk var et gammelt Kronlen, som Landsdommeren paa Laaland Chrf. van Haffn havde i Pant i Chr. I's Tid. Morten Venstermand indløste det fra ham, men kvitterede selv 1489 Hr. Johan Oxen paa Pantsummen; 1502 havde vistnok Fru Thale

(Baad), Enke efter Laurids Knob, Lenet, siden hendes Søn Laurids Knob 1523; 1547 fik Peder Oxø Følgebreve derpaa; senere laa det under Halsted Kloster og Nykøbing og fra 1582 under Aalholm Len. — Om *Soesmarke Birk*, der var glt. Krongods, se Vignæs Birk p. 186.

Ved Guldborg ses Rester af Skanser fra Svenskekrigen 1658-59 og tæt ved, lige ved Stranden, en efter Sigende 1809 opført Skanse. — I en Have (tidl. Mose) i Soesmarke fandtes 1895 Sølv- og Guldager samt Mønter fra 1640-55, nedlagt 1658, da Svenskerne drog gennem Egnen.

Mere end 150 Oldtidsmindesmærker kendes i Sognet, deraf c. 25 store Stengrave, Resten Gravhøje. For en væsentlig Del har de deres Plads i Guldborglands Skove, og næsten alt, hvad der endnu er velbevaret, er fredlyst (i alt 68 Mindesmærker); saaledes i Færgemarken 3 Langdysser, et Dyssekammer og 2 Høje, i Storskoven en Langdyse, 18 hovedsagelig smaa Høje (de 14 heraf liggende i Gruppe) og en Sten, *Hindestenen*, med skaalformede Fordybninger, i Nykrog 2 Langdysser og i Hejreskoven 42 Smaahøje, disse udgørende i alt 4 Grupper. NV. for Soesmarke ligger 2 fredl. Langdysser, den ene c. 40 m lang.

Majbølle Sogn var Anneks til Saksøbing 1690-1803.

Radsted Sogn omgives af Majbølle, Toreby, Fjælde og Slemminge Sogne samt Saksøbing Lands. Kirken ligger c. 4 km ØSØ. for Saksøbing. Den store Radsted Mose, en Del af den Sænkning, der strækker sig fra Fuglsang til Saksøbing (se p. 3), deler Sognet i en større nordøstlig og en mindre sydvestlig Del. Jorderne er lavtliggende, men hæver sig lidt mod NV., de er lermuldede, dog ret stærkt lerede i Sognets nordl. Del. Der findes flere mindre Skove (Slaahave, Dyrehave, Indelukket, Hydesk., Holmesk.,



Studehave, Drengsk. m. m.) og Moser. Gennem Sognet gaar Nykøbing-Nakskov Banen og Landevejene Nykøbing-Nakskov og Saksøbing-Nysted.

Befolkning i 1921: 1392 (1801: 913, 1850: 1237, 1901: 1244), boende i 299 Gde og Hse. Det saml. **Hartk.** (1905): 560 Td; 77 Gde med 513 og 110 Hse med 30, forsk. Lodder med 17 Td. Hartk., samt 50 jordløse Hse. **Ejdsk.** (1920): 7931, deraf Jordv.: 4313. **Areal:** 3648 ha, hvoraf (1919) besaaet med Hvede 130 ha, Rug 202, Byg 508, Havre 207, Blands. til Modenhed 126, Kartofler 21, Foderroer 107, Sukkerroer 457; Brak udgjorde 108 ha, Grønfoder og Græsning 659, Haver o. l. 155, Tørvemoser 13, Skov 706, Vandar. 12. **Kreaturhold** (1920): 539 Heste, 2041 Stk. Hornkv. (deraf 1163 Køer), 32 Geder, 321 Faar, 772 Svin (1914: 1701).

I Sognet Byerne: *Øster-Radsted* med *Radsted Kirke* (1358 Rathestethe), Præstegd., Skole, Elektricitetsværk, Tørfefabr., Brugsforen., Ml. og Forsamlingshus (opf. 1908); *Nørre-Radsted* med Skole; *Krungerup* (1389 Krungerup) med Skole, Brugsforen., Teglværk (under Grevsk. Hardenberg-Reventlow) og Jærnbanepl.; *Radsted Langet* (Nørre-Langet; 1378 Langitt); *Pogemosetofte* (Pommerstofte; 1664 Pugermoesze Toffter; 1690 Pommerstofte); *Hydesby* (Hydeskov; 1411 Høygett).

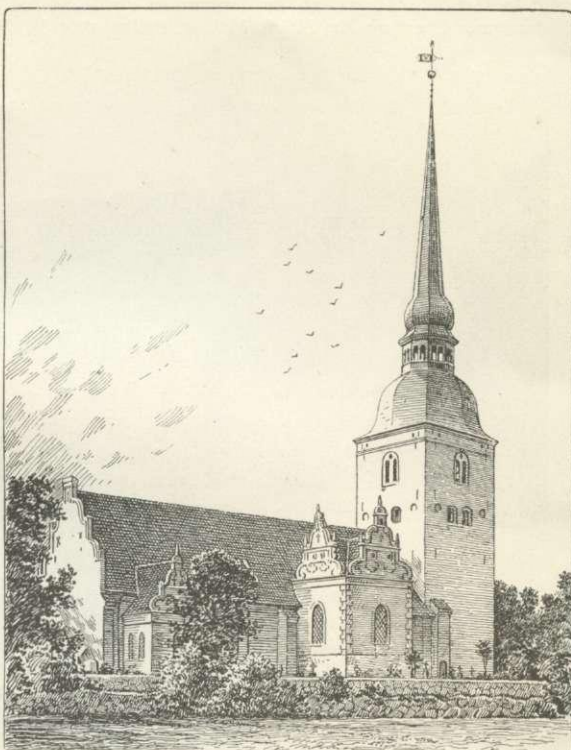
Hovedgaarden *Hardenberg*, Hovedsædet i Grevsk. **Hardenberg-Reventlow***,

*) Under *Grevskabet Hardenberg-Reventlow* hører c. 711 Td. H. af alle Slags, deraf fri Jord 588, Skove 14 Td., Skovskyls-H. c. 37 Td., Bøndergods c. 111 T., i Bankaktier 28,800, i

har 79,3 Td. H., Ejds. 1,450, Jordv. 560, c. 447 ha, deraf Ager 323, Eng 51, Skov 25. Avlsgaarden *Idalund* (under samme Grevsk.) har 49,5 Td. H., Ejds. 600, Jordv. 380; c. 350 ha, deraf Ager 322, Eng 2. Til Gaarden hører et Teglværk.

Radsted S. en egen Sognekommune, har Tingsted i Saksbøbing og hører under Rets- og Politikk. Saksbøbing Kbst. m. m., Maribo Amtstuedistr., Østlaalands Lægekr., Saksbøbing Skatte- og Skyldkr., Amtets 3. Folketingskr., 5. Forligskr. og 2. Udskrivningskr. 218. Lægd. Kirken tilhører Grevskabet Hardenberg-Reventlow.

Kirken er en anselig Bygning, bestaaende af Kor og Skib ud i eet, Taarn mod V., Vaabenhus (nu Ligkapel og Materialhus) mod S. samt Sakristi, Kapel og et lille Trappehus mod N, alt af Mursten (kalket). Ældst er den vestlige Del af Langhuset, en sentromansk eller tidliggotisk Bygning, hvis spidsbuede Vestgavl-blendinger skjules af det sentgotiske Taarn. De store Om- og Tilbygninger hidrører ellers vistnok alle fra Renæssance-tiden og har ialfald nu Kamgavle i denne Stil. Elisabeth Rosensparre har rejst baade det søndre Vaabenhus fra 1621 og Gravkapellet fra 1616; paa det sidstnævnte svungne Gavle ses Sandstensplader med Brahe-Rosensparre Vaaben. Sakristiet er opf. omt. 1784 paa samme Plads som et Reventlow-Gravkapel fra 1739, men er ved Kirkens Hovedistandsættelse 1868-70 ombygget i Renæssancestil. 1621 har Elis. Rosensparre endvidere forhøjet Taarnet med



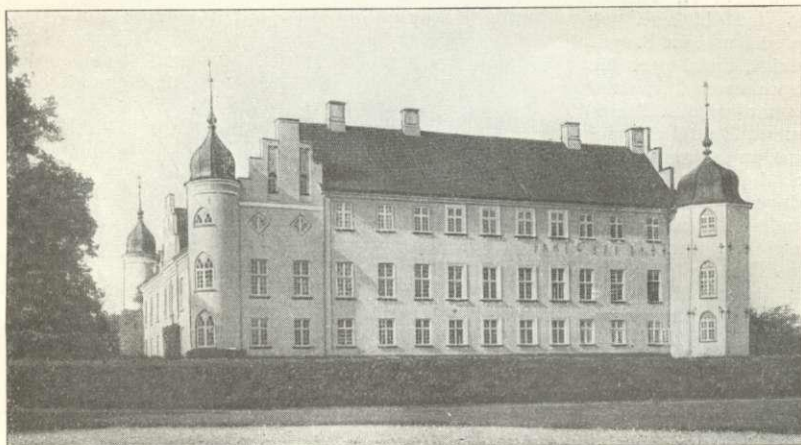
Radsted Kirke.

et Klokketokværk og et højt, spaantækt Laternespir beslægtet med det paa Nysted Kirke (Højde i alt 54 m); efter at være ødelagt ved Lynnedslag $\frac{2}{12}$ 1898 er det genrejt i dets tidligere Form (Arkt. H. Glahn). Hovedindgangen er nu i Taarnets Vestmur gennem en Portal, hvorover der staar Aarstallet 1636. Det indre har Hvælvinger, hvis Kalkmalerier ikke er bevarede. Altertavlen, et Snedkerarbejde fra Beg. af 17. Aarh., har et Maleri fra 1870 af A. Dorph (Disciplene i Emaus); den stærkt fornyede Prædikestol har Hjørnesøjler fra 1608; ungotisk Kalkstensdøbefont. I Kapellet, der nu er skilt fra Kirken ved en Glasvæg, Marmorepitafium med et Maleri paa Kobber af Palle Rosenkrantz, † 1642, hans 3. Hustru Elisab. Lunge, † 1659, og hans Søn Jørgen R., † 1660,

Fideikommisskapitaler 1,670,893 Kr. Grevskabet omfatter Godserne Hardenberg med Idalund, Nielstrup (Vaabensted S.), Rosenlund (Toreby S.) og Nørregd. (Stemminge S.), udgørende østre Distr., samt Christiansdal (Branderslev S.) og Sæbyholm (Halsted S.), der udgør vestre Distr., med et Tilliggende af i alt c. 2270 ha foruden c. 1592 ha Skov. Skovarealet har en saml. Ejds. af 2147, deraf Jordv. 946.

og et med over 60 Vaabenskjolde prydet Epitafium over Elisab. Rosensparre, † 1657. I Taarnrummet er indmurede to Gravsten med Portrættfigurer, den ene over Albert Gøye, † 1558, og Hustru Anne Rosenkrantz, † 1589, den anden over Otte Gøye, † 1567. I Sakristiet to Ligsten, ligeledes med Figurer, over Præsterne Niels Winther, † 1629, og Anders Thøgersen Gunderup, † 1630.

Hardenberg, det gamle *Krenkerup*, der er opstaaet af en Landsby af samme Navn (1330 *Krenckerop*), tilhørte paa Dronn. Margrethes Tid Slægten Gøye. 1381 skrev Mogens Gøye sig til K., og Sønnen Hr. Axel Mogensen (Gøye) købte 1392 en Part af K. af Hr. Lavrids Nielsen (Kabel). Paa Skiftet efter Hr. Axel 1411 blev *Krenkerup* udlagt til hans to Sønner Oluf og Mogens Axelsen. Oluf Axelsen døde tidlig; hans Enke Fru Mette Christiernsdatter ægtede Jens Olufsen (Godov) til Hesle, der solgte K. med Mølle samt to Gaarde i Høget, en nu forsvunden By i Radsted Sogn, til Hr. Oluf Axelsens Søstersønner Evert og Hr. Mattis Moltke, hvilke atter 1427-30 afhændede den til deres



Hardenberg.

Morbroder Hr. Mogens Axelsen Gøye den ældre (se Gisselfeld III, 157), der saaledes fik hele Gaarden, men dog maatte indløse den (1436 tog han Laasebrev paa Gaarden) fra Hr. Morten Jensen (Gyrstinge), til hvem Moltkerne havde pantsat den. K. arvedes derpaa af Mogens Gøyes Søn Eskil G. og efter hans Død 1506 af hans Søn Rigshofmester Mogens G. († 1544), efter hvem den tilfaldt Sønnen Albrecht G., hvis Datter Margrethe bragte den til sin Ægtefælle Peder Brahe til Krogholm († 1610), efter hvem den arvedes af Sønnen Axel Brahe († 1613). Hans Enke Elisab. Rosensparre ægtede 1622 Palle Rosenkrantz († 1642), som derefter skrev sig til K. Hans Enke Lisbeth Lunge havde derefter Gaarden under Børnenes Mindreaarighed. Sønnen Jørgen R. overtog Gaarden 1649, efter hvis Død 1660 K. tilfaldt hans Søstre og Søstersønner. En af disse, Jørgen Skeel til Gammel-Estrup († 1695), samlede atter Godset, dels ved Køb, dels ved Mage-skitte. Hans Enke Fru Benedicte Margrethe v. Brockdorff, der arvede de laal. Godser *Krenkerup* og *Rosenlund*, ægtede 1700 Grev Chr. D. Reventlow (en Broder til Dronning Anna Sophie), der 1736 oprettede et Stamhus af K., *Rosenlund* og *Nørregaard* († 1738). Han efterfulgtes af Sønnen Konr. Dil. R. († 1750), dennes Søn Chr. Dil. R. († 1759) og hans Datter Juliane Frederikke, der 1774 ægtede den bekendte preussiske Statsmand Fyrste C. A. Hardenberg, og efter en lang Proces med den yngre Linie beholdt Stamhuset. Dennes Søn Chr. H. A. Hardenberg († 1840) arvede de to Stamhuse *Krenkerup* og *Frisenvold* (ved Randers), hvilket sidste han 1798 fik kgl. Tilladelse til at sælge, hvorefter han efter Købet af *Nielstrup*, *Sæbyholm* og *Christiansdal* fik disse Gaarde sammen med *Krenkerup* ^{13/12} 1815 erigeret til Grevskabet *Hardenberg-Reventlow*. Efter hans Død gik Grevsk. over til hans eneste Datter Ida Augusta, 1. gift med Kmhr. Grev Harald Holck († 1839), 2. med C. L. J. A. D. Gersdorff (ophøjet til Greve 1842 under Navn af G.-Hardenberg-Reventlow, † 1846), 3. med S. D. Greve af *Almaforte* (ophøjet

1856 til Greve d'Almaforte-Hardenberg-Reventlow, † 1864). Efter Grevindens Død 1867 gik Grevsk. over til hendes Søn af 1. Ægteskab Kmhr. Greve R. C. L. A. Holck, efter hvis barnløse Død 1885 det gik over til Kvindeliniem, nemlig til Lucie Grevinde Haugwitz-Hardenberg-Reventlow født Prinsesse Schönauich-Carolath, en Søsterdatters Datter af Grevskabets Opretter; hun var gift med Grev Curt Haugwitz († 1888); efter hendes Død 1903 gik Grevsk. over til Sønnen Grev Heinrich Haugwitz-Hardenberg-Reventlow, som 1921 har overdraget det til sin Brodersøn Grev Heinrich Haugwitz.

Den anselige Hovedbygning, omgivet af Grave, bestaar af tre Floje med Taarne paa tre af Hjørnerne og med Port gennem Østfløjen. Murene er pudsede og hvidkalkede, men er alle opførte af røde Munkesten. Ældst er det midterste Parti af Nordfløjen, med Murværk i Munkeskifte, sikkert opf. af Eskil Gøye, der lod bygge „det Hus, som staar norden paa Gaarden paa den højre Haand næst inden Porten“ (Eline Gøyes Jordebog p. 447). Denne Bygningskerne har Mogens Gøye øget, idet han forlængede Nordfløjen og opførte Øst- og Vestfløjen, to Stokværk over Kælderen, med blendingssmykkede Trappegavle; Østfløjen har to runde, maaske lidt yngre Hjørnetaarne med løgformede Hætter. Senere har Elisabeth Rosensparre bygget paa Gaarden, idet hendes Navn og Aarstallet 1620 har staaet paa en Gavl, og 1631 forhøjede Palle Rosenkrantz Nordfløjen med dens tredje Stokværk og byggede sikkert ogsaa det ottekantede Nordvesttaarn (Navnetræk og Aarstal i Murankrene). Den fjerde Side, der vender ud mod Haven, er nu begrænset af et lavt Rækværk; her har staaet en Vestfløj, som brændte 1689 (jvfr. Gobelinbilledet paa Gammel-Estrup, fra Jørgen Skeels Tid). Den Hovedstandsættelse, som bestemmer Gaardens nuværende Virkning, er foretaget under Grev C. H. A. Hardenberg-Reventlow. Til Gaarden hører anselige Udbygninger, af hvilke en har Rester af Renæssancegavle med P. Brahes og M. Gøyes Navnetræk samt Aarstallet 1591 i Jærnanke. I den store og smukke Have findes Pavilloner, Drivhuse m. m., og en 1860 rejst Mindesten for Grev Gersdorff-Hardenberg-Reventlow, og flere sjældne Træer. I Hardenberg udstrakte Skove findes en Del gl. Ege og Bøge, bl. a. en Bøg, der er 5,6 m i St. Omf., maaske Laalands tykkeste Bøg. — Allerede i 1770erne blev der af Forstmanden G. W. Brüel udarbejdet en Driftsplan for Hardenberg Skove. (Litt.: W. Norvin, H., i Dske Herregaarde ved 1920; om Haven Laal.-Falst. Aarb. 1920).

I *Radsted* (Radstædhæ) har ligget en større Gaard, der ved Aar 1400 tilhørte Jakob Pedersen (Gøye), hvis Enke Abel, dengang Enke efter Gotfred Bang, 1407 skrev sig i R. Sønnen Jens eller Niels Jepsen i R. og Henrik Jepsen pantsatte 1406 og 1412 den af deres Fader fordum beboede Gaard til Hr. Oluf Axelsen Gøye, hvis Broder Hr. Mogens Gøye indløste Pantet.

I Holmeskovs nordl. Udkant findes Rester af et anseligt Voldsted („Galmindeager Slot“), der har Form af en skæv Firkant og er omgivet af Grave.

I Sognet har tidl. ligget en Landsby *Tolstrup*, der 1664 havde 2 Gde.

En Byskraa for Radsted fra 1635 er trykt i Bjerger og Søegaard, Dske Vider og Vedt. I p. 239.

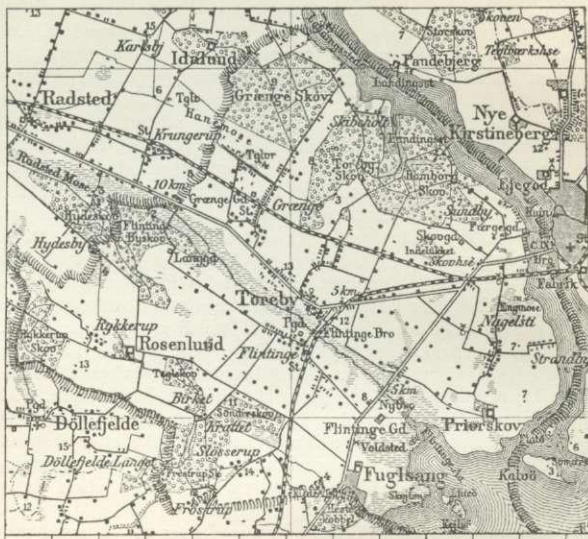
Størstedelen af de c. 75 Oldtidsmindesmærker, som kendes i Sognet, ligger i Idalunds Indelukke, hvor der ses en Jættestue, et Par Langdysser og to Grupper af større og mindre Gravhøje, den ene omfattende 38, den anden c. 5. V. for Radsted ligger en meget anselig Langdysser, 75 m l.

Toreby Sogn, det største i Herredet og paa Laaland, omgives af Majbølle, Radsted, Fjælde, Døllefjælde, Bregninge og Kettinge Sogne samt Guldborg Sund. Kirken ligger c. 11 km SØ. for Saksjøbing og 6 km VSV. for Nykjøbing. Jorderne er flade eller svagt bølgeformede, lerede og noget sandblandede. Over $\frac{1}{5}$ af Arealet er dækket med Skov (Grænge Sk., Storsk., af hvilken Toreby Sk. og Hamborgsk. er Dele, Flintinge Bysk., Tømmerholt, Indelukket, Rykkerup Sk., Teglsk., Søndersk., Østersk., Sløsserup Sk., Frostrup Sk., hvori findes et af Landets største Egetræer, m. m.), og der findes større Moser (Hanemose, Eskemose). Flintinge Aa løber gennem den Lavning, der strækker sig fra Saksjøbing Fjord til Guldborg Sund (se p. 3), og udmunder i Guldborg Sund. Til Sognet hører Øerne Kejlsø, 7,3 ha, og Lilleø, 2,7 ha, begge i Guldborg Sund. Gennem Sognet gaar Landevejene fra Nykjøbing til Saksjøbing og Nysted, samt Banerne fra Nykjøbing til Nakskov og Nysted.

Befolkning i 1921: 3415, (1801: 1740, 1850: 2382, 1901: 2875), boende i 737 Gde og Hse. Det saml. Hartk. (1905): 1048 Td.; 158 Gde med 956 og 363 Hse med 92 Td. Hartk., samt 21 jordløse Huse. Ejdsk. (1920): 15,767, deraf Jordv.: 8669. **Areal**: 7049 ha, hvoraf (1919) besaaet med Hvede 161 ha, Rug 376, Byg 859, Havre 429, Blands. til Modenhed 245, Kartofler 56, Foderroer 245, Sukkerroer 651; Brak udgjorde 365 ha, Grønfoder og Græsning 1497, Haver o. l. 195, Tørvemoser 140, Skov 1498, Vandar. 13. **Kreaturhold** (1920): 1022 Heste, 3986 Stk. Hornkv. (deraf 2258 Køer), 50 Geder, 759 Faar, 1854 Svin (1914: 4007).

I Sognet Byerne: *Toreby* (Thoreby; 1231 Thoræby) med Kirke, Skole, Fattiggd., Forsamlingshus (opf. 1888), Maskinfabr., Savværk, Brugsforen., Andelsmejeri, Ml., Sparekasse (opr. 1871,

²¹/₃ 1920: Indskud 92,725 Kr., Reservef. 11,149 Kr., senere op-
hørt); *Øster-Toreby*, en forstadsagtig Bebyggelse paa den østl. Del af Toreby Mark, med Skole (Toreby østre Sk.), 3 Grusgrave og Cementvarefabr. samt Kbmdshdl.; *Flintinge* (1231 Flyntingi) med Præstegd., 2 Skoler (F. Sk. og F. Nyskole), Sønderkov Optagelsehjem (opr. 1917 af Fru B. Neergaard til Fuglsang, efter Forbillede af Optagelsehjemmet Møl-



trup, Pl. til 20 Mænd), Brugsforen., Kbmdshdlr., Jærnbaneetat. og Posteksp.; *Grænge* (udat. middelalderlig Form: Graffwinge; 1568 Greng) — 1921: 37 Gde og Hse med 201 Indb. — med 3 Skoler (deraf G. Sk. og G. Skovskole), Andelsmejeri, Hanemose Dampteglvarfabr., A/S Grængegaards Teglværk, Brugsforen., Kbmdshdlr., Kro, Jærnbaneetat., Posteksp. og Telegrafstat.; *Nagelsti* (1315 Naflæstigh, 1688 Naulstie) med Skole, Elektricitetsværk, Savværk (tilhør. Fuglsang) og Kbmdshdl.; *Sundby* (1315 Swndby) med den tidl. Færgegd., Fuglsangs Skovriderbl. og Skovfogedbl. Hamborghus med Traktørsted og Baadebro samt Haveselsk. „Fuglsang“, c. 500 Kolonihaver, anl. paa Fuglsangs Grund; *Rykkerup* (1231 Ryggøthorp) med Brugsforen.; *Birket* (1610 Bircedt, i 17. Aarh. 4 Gde, nu udflyttet); *Sløsserup* (1423 Sløserup) med kommunal Grusgrav; *Frostrup*. *Sløsserup Krat*, *Nagelsti Skovhuse*, *Skibeholt*, Hse. *Svenskebro*, Udskibningssted.

Hovedgaarden *Rosenlund* under Grevsk. Hardenberg-Reventlow (se Anm. p. 189) har 84,4 Td. H., Ejdsk. 916, Jordv. 556; c. 421 ha, deraf Ager 383, Skov 3, Mose 27. Til *Fuglsang-Priorskov* Godser hører Hovedgaarden *Fuglsang*, 69,9 Td. H., Ejdsk. 1071, Jordv. 546; c. 362 ha, deraf Ager 270, Eng 61 (6 Hse), Hovedgaarden *Priorskov*, under hvilken Øerne Kejls og Lilleø hører, 40,5 Td. H., Ejdsk. 442, Jordv. 292; c. 240 ha, deraf Ager 194, Eng 12, Skov 10 (3 Hse), Avlsgaarden *Flintinge* (opr. 1881 af 3 sammenlagte Bøndergaarde

og en Fælleseng, 21,3 Td. H., Ejds. 176, Jordv. 123; c. 126 ha, deraf Ager 59, Eng 65 (2 Hse), og Avlsgaarden *Nagelsti Skovgaard*, 18,1 Td. H., Ejds. 264, Jordv. 187; c. 106 ha, alt Ager. Største Delen af Bøndergodset bortsolgtes 1916; der var da 338³/₈ Td. H., nu er c. 40 Td. H. tilbage. Til Godserne hører Toreby Sogns Kirke- og Kongetiende. Godserne omfatter de ovennævnte 2 Hovedgde og 2 Avlsgde i Toreby S., i alt c. 834 ha; desuden hører til Godserne et Skovdistrikt med c. 825 ha Skov (Ejds. 1031, deraf Jordv. 516). Andre Gde: A/S *Grængegaardens Teglværk* (stiftet 1898, Aktiekap. 130,000 Kr.), 12,3 Td. H., Ejds. 320, Jordv. 120; c. 104 ha, deraf Ager 72. (Flere Funktionær- og Arbejderboliger). *Langgaarden* (tilh. A/S Skandinavisk Frøkompagni), 12,3 Td. H., Ejds. 140, Jordv. 100; c. 77 ha, deraf Ager 61, Eng 10, Skov 1 (1 Hus).

Toreby S., en egen Sognekommune, men delt i 3 Sognefoged-distrikter, har Tingsted i Saksøbing og hører under Rets- og Politikr. Saksøbing Kbst. m.m., Maribo Amtstuedistr., Østlaalands Lægekr., Saksøbing Skatte- og Skydkr., Amtets 4. Folketingskr., 5. Forligskr. og 2. Udskrivningskr. 216. og 217. Lægd. (Nordøstre Del udgør Lægd 216 a, nordvestre Del 216 b, søndre Del 217). Kirken tilhører Ejeren af Fuglsang.



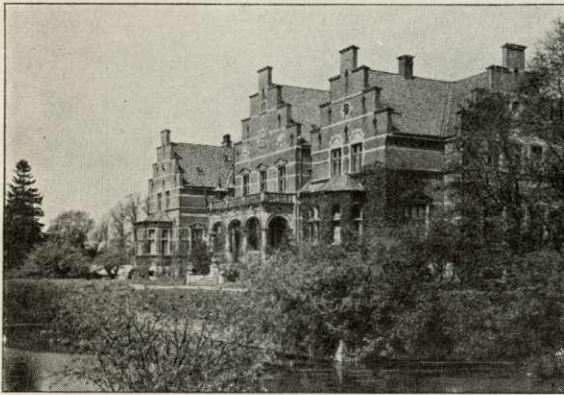
Toreby Kirke.

Kirken er en anselig, rødkalket Murstensbygning, bestaaende af Kor, tredelt Skib, svært Taarn med Pyramidetag mod V., Vaabenhus mod S. og Sakristi paa Korets Nordside (Opmaal. i Studierejser af Kunstakad. Elever. I. Bl. 8). Allerede de ældste Dele, Kor og Skib, har dannet en stor Bygning opf. i sentromansk Stil med elegante Buefriser, som nu alle er skjulte under Tilbygningernes Tage; Koret har haft Apsis, der dog allerede i tidliggotisk Tid er erstattet af en lige Mur med tre spidse Vinduer. Endnu før denne Ændring maa det sentromanske Taarn være tilbygget, og næppe meget yngre er Halvtags Sakristiet paa Korets Nordside. I sentgotisk Tid er Sideskibene og Vaabenhuset tilføjede, Midtskibet forhøjet og hele Kirken overhvalvet; det nordre Sideskib udmærker sig ved elegant formede Hvalvinger. Paa Sakristiets Hvalvinger findes Kalkmalerier fra Beg. af 14. Aarh. (Adam og Eva, Mikael, Moses); mindre Rester af tilsvarende Malerier er fremdragne paa Triumfvæggen, og paa Midtskibets Hvalv findes sentgotiske Ornamente (se M. Petersen, *Kalkmal.* p. 79). Altermaleriet forestiller Christi Gravlæggelse, kopieret 1849 af A. Küchler efter Peruginos Billede fra 1495 og skænket 1919 af Fru B. Neergaard, Fuglsang, der i de sidste Aar har iværksat en gennemgribende Istandsættelse af Inventaret (under Ledelse af Nationalmuseet). Den tidligere Altertavle, fra 19. Aarh., med enkelte Rester af Snitværk fra c. 1580, er flyttet til Sideskibet. I Korbuken er genopsat en Krucifiksgruppe fra Tiden c. 1300, der ligesom Prædikestolen, et rigt Snitværk af Jørgen Ringnis fra 1645, og et Vestpulpitur fra 1705, er stafferet med Farver i gammel

Stil. Et Par Korstole har sentgotiske Gavle; Granitdøbefonten er omhugget 1848 af en ældre, der havde Figurer og Ornamente. De øverste Stolestader bærer Erik Ruds og Anne Hardenbergs Vaabener og Aarst. 1567. I Skibet Epitaf., opsat 1643 af H. H. Brems, Foged paa Kærstrup, over hans Forældre, med et usædvanligt godt Maleri (Ezechiels Syn) samt Marmorindetavle over Præsten Hans Brygmann, † 1774, og Hustru. I Taarnrummet er der et Gravkapel, i hvilket der findes 5 Ligkister og et Marmor-monument (med Relief) af Wiedewelt over Kathrine Margrethe v. Wallmoden, f. Lehn, † 1788, gift med Amtmand, Friherre C. G. v. Wallmoden, † 1793. Paa Kirkegaarden et Ligkapel.

Af Torebys Præster nævnes Hans Jørgensen Sadolin (Søn af Reformatoren Jørgen S.), 1559-76, dansk-latinsk Digter, Digteren Hans Nordrup, 1748-50, Æstetikeren, Dr. theol. Jens Sandøe, 1774-1805, og Stiftsprovst H. P. Kofoed-Hansen, 1867-83, kendt som æstetisk Forf., samt H. G. Saabye, 1884-1913, kendt som theol. Forf.

Oprindelsen til *Rosenlund* er en tidligere Hovedgaard *Geltoftegaard* (1397 Gyæltøftæ)



Fuglsang.

i Geltofte By, der 1568 havde 8 Gde, og 1637, da Byen nedlagdes af Palle Rosenkrantz, 7 Gde. Gaarden har i sin Tid tilhørt en lidet kendt Linie af Gøye-Slægten (Mads Skytte i G. 1397, Jens Madsen 1445-63, Henr. Jensen 1472, Erik Jensen 1455-67). Oprindl. var Gaarden kun et Pant fra Odense Bispestol (1147 havde Biskop Rikulf skænket G. til Skt. Knuds Kloster i Odense), men Jens Madsen mageskiftede sig 1445 Ejendomsretten til den. Hans Boesen i G. 1458 var vel besvogret med Gøyerne. Jens Madsens Datter Fru Marine

og hendes Søn Henrik Krummedige solgte 1490 G. til Hr. Eskil Gøye; 1552 tilhørte Gaarden sidstnævntes Sønnedatter Fru Eline Gøye, men var da beboet af en Bonde; 1569 var der Strid mellem Albert Oxen paa Aalholm og Fru Anne Rosenkrantz, Enke efter Albert Gøye, om alle de Skove, der havde ligget til Geltofte. I 17. Aarh. tilhørte Gaarden Palle Rosenkrantz til Krenkerup, som har givet den dens nuværende Navn, og som opførte en grundmuret Bygning, der bærer Aarst. 1638. Derpaa tilhørte den hans Svigersøn Erik Rosenkrantz til Rosenholm († 1681), men senest fra 1680 tilhørte den Ejerne af Krenkerup (se under Hardenberg p. 190). En stor Del af Bygningerne er opf. 1906-07, deribl. Hovedbygningen.

Fuglsangs (1423 Fwglesank) ældste kendte Ejer var Anders Siundesen, der nævnes 1368-87, men oftest skrev sig til Kærstrup. *Fuglsang* arvedes af hans Børn, Sønnen Hr. Axel Andersen, død barnløs, og Datteren Sidsel, gift med den senere Rigshofmester Hr. Jens Due, hvis Datter Fru Mette Jensdatter, Hr. Lyder Kabels Enke, 1446 skænkede Gaarden til Maribo Kloster, men 1448 atter lejede den af Klosteret, der 1453 for øvrigt fik Fru Mettes Gave stadfæstet af Mikkel Due, hendes Broderson, og endnu 1473-74 erhvervede den Ret, som Hr. Jens Due (Thott) og hans Søster Birgitte Bondesdatter, hvis Fader var Søstersøn af fornavnte Hr. Jens Due, kunde have i F. Mærkelig nok havde Klosteret alt da for længe siden (1457) mageskiftet F. til Oluf Andersen Gøye, hvis Datter Sophie ægtede Henning Venstermand og 1507 boede paa F. som Enke. Hun var dog ikke Ene-ejer. Oluf Andersens Enke havde ægtet Johan Venstermand, som 1480-89 skrev sig til F. En anden Medejer var Claus Neb, hvis Enke Birgitte Daa i andet Ægteskab med Hr. Mads Bølle havde Datteren Dorte B., som ved sit Ægteskab med Hr. Knud Rud († 1554) bragte F. til dennes Slægt. Han efterfulgtes af sin Søn Erik R. († 1577) og dennes Sønner Peder R. († 1572) og Korfitz R. til Sandholt, der ved sin Død 1630 efterlod F. til sin Datter Fru Helvig R., gift med Hr. Gregers Krabbe,

Statholder i Norge († 1655). Deres Datter Vibeke bragte F. til sin Mand Chr. Daa, som 1661 solgte Gaarden til Dronning Sophie Amalie, efter hvis Død 1685 den tilfaldt Kronen, men blev 1725 tillige med Priorskov solgt til Kmhr. C. C. v. Gabel (Hovedgaardstakst henholdsvis 61 og 39, Bøndergods 509 og 303, Tiender 132 og 25 Td. H.) for i alt 57,400 Rd. C. Gabel solgte 1726 Godserne til Abbr. Lehn, hvis Svigersøn Gehejmerd. v. Wallmoden († 1793) blev Ejer af F. og Priorskov, som forblev i hans Familie til 1819, da de for 295,000 Rd. solgtes til P. J. Neergaard († 1835), efter hvem de arvedes af Sønnen, Amtmand J. F. Neergaard († 1849), efter hvis Enkes Død 1866 de gik over til Sønnen, cand. polit. R. V. Neergaard, † 1915, hvis Enke nu ejer dem. — Hovedbygningen, der afløste den 1840-41 opførte Bygning, er opf. 1868-69 efter Tegn. af Arkitekt J. G. Zinn i gotisk Renæssancestil og er omgivet af Grave. Udbygningerne er opf. 1851-52, efter at de gamle var afbrændte ved Lynild. I den c. 18 ha store, i engelsk Stil anlagte Have med Park findes der udmærkede Drivhuse og mange sjældne Træer. Særlig store er en Frynseeg (*Q. cerris*), en Platan (*Pl. orient.*) og en *Sophora japonica*. — I Storskoven en af Danm.s højeste Bøge „Hejrebøgen“, hvis Højde angives til omtr. 40 m, St. Omf. c. 3,5 m, samt en sjælden stor Kirsebær Kornel (*Cornus mas.*). Ved Fuglsang findes den naturfredede Halvø Skejten med store Stenblokke og vildtvoksende Egetræer. I Storskoven er der en fredet Hejrekoloni.

Hvornaar *Priorskov*, som skal være oprettet af nedlagte Bøndergaarde, er blevet Hovedgaard, vides ikke. Sandsynligvis har den allerede fra 16. Aarh. haft samme Ejere som Fuglsang (i 1609 udgaar der kgl. Befaling til Mogens Gøye m. fl. at undersøge, hvorvidt P. i et Søkendeskifte skulde ligge til Fuglsang under den Takst, som denne Gaard staar for i et Skifte af 1604, eller om den bør særskilt takseres). — Der er ingen Hovedbygning. — I den vestl. Del af Gaardens Mark er der gamle Murrester.

Ved Landevejen N. for Fuglsang, hvortil Guldborg Sund tidl. har naaet ind, ligger Gaardens ældste Voldsted, *Gammelholm*, bevokset med Træer. Den rundede Borgholm (c. 50 m i Ø.-V., c. 29 m i N.-S.) omgives af 2 vandfyldte Grave med mellemliggende Vold, hvorpaa der findes en Del runde Smaaforhøjninger som efter Taarne. Paa selve Borgpladsen, hvor der er indrettet en aaben Begravelse for J. F. Neergaard til Fuglsang med Hustru, er man stødt paa middelalderl. Mure.

I samme Strandenge, tæt Ø. for Flintingegd. og S. for Udløbet af Flintinge Aa, ligger det saakaldte *Voldsted*, bestaaende af 2 træbevoksede, lave, rundede Holme i N. og S. for hinanden. Paa og omkring dem findes mange store, raa Kampesten som fra Bygninger. Fra det lidt højere Land i N. og V. fører fra N. en Dæmning til nordre Holm.

I *Slosserup* laa forudm. en Hovedgaard, af hvilken Halvparten 1381 blev tilskødet Ingemar Nielsen Grubbe af hans Faster Gunder Ingemarsdatter, Niels Duses Efterleverske. Senere var Gaarden delt paa mange Hænder, dog synes den største Del at have været hos Slægten Brand (Poul B. 1423, Peder B. 1451, dennes Søn Peder B. 1487), der solgte Gaarden til Hr. Eskil Gøye; 1552 tilhørte den Fru Eline Gøye, men var da kun beboet af en Bonde.

Toreby Birk var tidligere et Kronlen, der 1502 var forlenet til Jørgen Jensen, 1514-35 til Ejler Eriksen, ogsaa kaldet Ejler Madsen Bølle; det blev 1570 lagt under Nykøbing Len og 1582 forenet med Aalholm.

Nagelsti Birk var paa lignende Maade 1502 forlenet til Johán Venstermand. Ogsaa dette Len kom 1582 under Aalholm. — I Nagelsti har der tidl. staaet et Bystævne.

I Sognet har ligget en Landsby *Povlstrup*, som i 17. Aarh. havde 2 Gde og 3 Hse; i Dske Atl. kaldes den Plovstrup; den er lagt under Priorskov. *Korsemarke* nævnes allerede 1332, da den holstenske Grev Johan købte Gaarden af Borgmester Everhard de Ale i Lübeck; sen. kom den til Antvorskov Kloster og var 1389 udlejet til Væbner Johs. Kruckow, 1459 til Jørgen Daa. 1397 boede Ridderen Hr. Henrik Wardenberg her. I 16.-17. Aarh. var der 2 Gde; nævnes endnu i Dske Atl.

Svenskebro skal have Navn efter, at Svenskerne i Krigen 1659 her byggede en Bro til Falster, bestaaende af svære Træstammer. Rester af disse fjernedes 1903 ved en Udybning af Sejløbet.

En Byskraa for Toreby fra 1674 er trykt i Bjerger og Søegaard, Dske Vider og Vedt. I p. 249.

Ikke overvættes mange Sogne vides at have indeholdt et saa betydeligt Antal store Stengrave fra Stenalderen som Toreby S., hvor der er talt c. 50; tilmed er mange af dem velbevarede. 27 er fredl., nemlig 5 Jættestuer, 14 Langdysser (en er c. 75 m l.), 4 Runddysser og 4 Dyssekamre; de fleste af dem ligger i Flintinge Byskov og Stor-

skoven eller paa Fuglsangs og Priorskovens Markjorder. Fra en af Jættestuerne i Flintenge Byskov haves i Nationalmuseet et stort og vigtigt Fund; ogsaa Gravhøje kendes i ikke ringe Antal, og tillige findes her flere runde Stenlægninger, vist fra den senere Oldtid.

Litt.: P. Petersen, Træk af loll. Landboliv i Fæstetidens Dage, i Laal-Falsters Aarb. 1913 (om Grænge), jvfr. Aarb. 1914 p. 163.

Slemminge Sogn (*S.-Fjælde Km.*) omgives af Annekset Fjælde, Musse, Godsted, Engestofte og Vaabensted Sogne samt Saksjøbing Lands. og Radsted Sogne. Kirken ligger c. 5 km S. for Saksjøbing og 8 km ØSØ. for Maribo. De lavtliggende, i Midten noget bakkede Jorder er lerede og noget sandblandede. Paa Sydvestgrænsen ligger Hejrede Sø, hvis vestlige Side er skovkranset. I Sognet findes Skovene Indtægten, Hegningen og Ettehave Sk. og flere Moser (Sømose, Humlemose). Gennem Sognet gaar Landevejene Maribo-Nysted og Saksjøbing-Nysted.

Befolkning i 1921: 888 (1801: 582, 1850: 842, 1901: 834), boende i 222 Gde og Hse. Det saml. Hartk. (1905): 375 Td.; 69 Gde med 341 og 96 Hse med 26, forsk. Lodder med 8 Td. Hartk., samt 7 jordløse Hse. Ejds. (1920): 5149. Jordv.: 3128. Areal: 1914 ha, hvoraf (1919) besaaet med Hvede 84 ha, Rug 121, Byg 368, Havre 190, Blands. til Modenhed 60, Kartofler 11, Foderroer 76, Sukkerroer 307; Brak udjorde 25 ha, Grønfor og Græsning 355, Haver o. l. 35, Skov 103, Vandar. 20. Kreaturhold (1920): 373 Heste, 1468 Stk. Hornkv. (deraf 858 Køer), 12 Geder, 248 Faar, 609 Svin (1914: 1462).



I Sognet Byerne: *Store-Slemminge* (1231 Sclyming), med Kirke, Præstegd., Skole, Forsamlingshus (opf. 1889), Missionshus (opf. 1899), Andels-Elektricitetsværk (opf. 1911), Andelsmejeri (Kildedal, ny Bygning 1910) og Brugsforening; *Østerby* (Øster-Slemminge; 1394 Øøstreby); *Lille-Slemminge* (1394 Lille Slymynghe) med Ml.; *Udstolpe* (endnu 1719 Ugestrup; 1762 Udstolpe; jvfr. nedenfor) med Skole; *Hejrede* (1374 Hegherde); *Ettehave* (1380 Ettehafluue). Saml. af Gde og Huse: *Kistofte*, *Brandstolpe* (1394 Bramstorpe), *Sorteby*, *Slette-skov*, *Kamperhave*. — Hovedgaarden *Nørregaard* under Grevsk. Hardenberg-Reventlow (se Anm. p. 189), har 68,7 Td. H., Ejds. 842, Jordv. 562; c. 327 ha, deraf Ager 295, Mose 24. *Fælleseje* (sammenlagt af 2 Gde i Slemminge S. (1905), hvortil er lagt Arealer af Godsted S.), 23,2 Td. H., Ejds. 310, Jordv. 210; c. 146 ha, deraf Ager 89, Eng 28, Skov 19, Mose 2. (3 Huse). *Østergaard*, 16,6 Td. H., Ejds. 190, Jordv. 122; c. 71 ha, deraf Ager 65, Eng 2, Mose 1 (2 Hse). *Sølund*, 12,3 Td. H., Ejds. 164, Jordv. 105; c. 65 ha, deraf Ager 56, Eng 6.

Slemminge S., een Sognekommune med Annekset, har Tingsted i Saksjøbing og hører under Rets- og Politkr. Saksjøbing Kbst. m. m., Maribo Amtstuedistr., Østlaalands Lægekr., Saksjøbing Skatte- og Skyldkr., Amtets 3. Folketingskr., 5. Forligskr. og 2. Udskrivningskr. 209. Lægd. Kirken er selvejende (fra 1914).

Kirken (kalket) bestaar af Kor, Skib og Taarn mod V. (et Vaabenhus mod N. nedbrødes 1867), alt af Mursten. Kor og Skib er romanske, med Rundbuefrise paa Koret og enkelte Rester af oprindelige Vinduer og af Norddøren. Det anselige, sikkert sentgotiske Taarn, har et slankt Pyramidetag med firkantet Laternespid, efter Sigende bygget af Fru Karen Gyldenstjerne, Admiral Hans Lauridsens (Baden) Enke, til Nørregaard, men fornyet og omdannet efter Ødelæggelse ved Lynnedslag Juni 1901 (Arkt. H. Glahn).

Indgangen er nu gennem Taarnrummet; Skib og Kor er overhævede. Altertavlen, fra 1587, er snedkret i Ungrenæssancestil, med nyere, malede Bibelsprog; Prædikestolen er et Snedkerarbejde fra Tiden c. 1600; romansk Granitdøbefont. I Koret en smuk, lille Lysekrone fra 1590, skænket, ligesom Altertavle og Prædikestol, af ovennævnte Karen Gyldenstjerne, † 1616. Gravsten over Admiral Hans Lauridsen Baden († 1566 og begr. i Skt. Marie Kirke i Visby paa Gotland), Karen Gyldenstjerne og deres Børn, med Portfigurer og 32 Vaabenskjolde.

Udstolpe hed 1374 Vaghesorp, 1379 Wstorp, 1397 Hughætstorpæ, og var oprindelig en Hovedgaard, der 1380 ejedes af Peder Jensen af „Algitstorp“ og paa Skifte blev udlagt til Broderen Niels Jensen, som siden skrev sig til Gaarden; den var Arv efter deres Moder Fru Cathrine. Niels Jensen var gift med Mette Madsdatter Ketelhod, der 1386 var Enke og synes at have efterladt sig to Døtre, Mette, gift med Henneke Godov, og Kirsten, gift med Jens Jepsen Skave; disse holdt 1394 Skifte, hvorved Gaarden „Vghestorp“ tilfaldt Henneke, der 1397 skrev sig til den og da var Ridder og kaldtes Hr. Johan Godov. Han har dog ikke været Enejer, thi sammen med ham nævnes 1397 en anden Adelsmand Lasse Skytte i Hughætstorpæ, og paa en eller anden Maade kom Gaarden tilbage til Skaverne og tilhørte 1417-32 Fru Kirsten Skaves, altsaa Jens Jepsens Enke, 1449-52 Lasse Skave og 1474 Jep Skave, vist begge Sønner af Jens Jepsen Skave. Jep S. synes at have nedlagt U. og i Stedet oprettet *Nørregaard*, thi 1474 skrev han sig „i Nørgaard i Wgitstrup“, og hermed viger Navnet U. for Nørgaard eller Nørregaard. N. tilhørte derefter 1483 Evert Truidsen (Rosenspar), 1504 dennes Enke Fru Hylle Jepsdatter Skave. Den næste kendte Ejer var den fra Flaadeulykken under Gotland 1566 uheldig bekendte Admiral Hans Lauridsen (Baden), der sikkert har arvet Gaarden, thi hans Moder Gedske Hansdatter Juel var Datterdatter af Fru Hylle Jepsdatter. N. tilhørte derpaa hans Søn Christen Hansen, † 1618, som sidste Mand af Slægten, og dennes Søster (anden Gang Enke efter Eustachius v. Thümen), der solgte Gaarden til Hr. Palle Rosenkrantz, ved hvis Død den tilfaldt Svigersønnen Chr. Skeel til Sostrup. Senere tilhørte den Otto Josva v. Korff, der myrdede sin Hustru Magdalene Sibylle v. Pappenheim og blev henrettet 1676 (se om ham Personalh. Tidsskr. 1890, p. 261 fl.), og kom endelig til Reventlowerne og indlemmedes i Stamhuset Krenkerup 1736 (se p. 190). Af *Nørregaards* gl. Hovedbygning var 1755 kun „Rudera“ tilbage. Den nuværende Hovedbygning er grundmuret, teglhængt og forsynet med 2 Frontespicer.

I *Ugestrup* (Udstolpe) By har ligget en Gaard *Tolevraa*, der i 15. Aarh. tilhørte en Slægt af Navnet Raa, som pantsatte den til Hr. Eskil Gøye.

I *Brandstolpe* maa foruden have ligget en adelig Sædegaard, thi 1386 nævnes Fru Grete, Niels Madsen af Bramstoftes Efterleverske, og 1397 Fikke Moltke af B. Sidstnævntes Brodersøn Hans M. ejede Gaarden 1446, og 1498 boede hans Datter Husfru Dorte Hansdatter, Jep Barridsens, paa den.

Ettehave tilhørte i 14. Aarh. Thorsten Jensen af E., der pantsatte sit Gods her til Biskop Niels i Odense, hvis Broder Niels Esgesen, som kaldes Westfalle, 1380 skødede sit Gods i E. og Ettehave Fang til Mogens Persen, hvis Søn Las Mogensen arvede Gaarden, men synes at være død uden Børn før 1453, hvorefter E. tilfaldt hans Farbroder Mads Pedersens Børn, største Delen Sønnen Niels Madsen, der 1461 var Borgmester i Sakskøbing. Han solgte E. til Hr. Niels Lauridsen (Kabel) til Tostrup, men erhvervede den tilbage af Datteren Fru Anne, Hr. Tyge Lunges. En følgende Ejer, Laurids Nielsen, udkøbte forskellige Medarvinger af Gaarden, men maatte selv 1493 og flg. Aar pantsætte E. Hovedgaard til Hr. Anders Gøye paa Kærstrup, hvis Enke Fru Margrethe Korfitzdatter (Rønnow) 1498 afstod sin Rettighed til Hr. Eskil Gøye. Til denne snu Godssamler maatte saa Laurids Nielsens Sønner Niels og Magnus Lauridsen, først ved Pant, siden ved Skøde, i 1499-1506 afhænde deres sidste Ejendomsret til deres Fædrengård, som formodentlig snart efter blev udstykket i flere Bøndergaarde.

I *Hejrede* har der ligget en Hovedgaard, der 1425 tilhørte Otte Kabel, hvis Datter Mette ægtede Jesper Bryske, som 1449 boede i H.; 1468-72 ejedes H. af den ovennævnte Jep Skave.

I *Østerby* boede 1394-1444 Væbneren Gotskalk Clausen og 1497 og 1505 Otte Pors.

NV. for *Nørregaard* har staaet en anselig Jættestue, som efter i 1906 at være udgravet er overført til Nationalmuseet og opstillet dér. Især mod V. i Sognet har der været nogle, nu forsvundne Gravhøje.

Fjælde Sogn (*Slemminge-F. Km.*) omgives af Hovedsognet Slemminge, Radsted, Toreby, Døllefjælde og Musse Sogne. Kirken ligger c. 6 km SSØ. for Saks København og 11 km ØSØ. for Maribo. Jorderne er lavtliggende, jævne, for en Del erede, men hist og her grusblandede. Mod N. og Ø. er en Del Mose; Østgrænsen dannes af en Biaa til Saks København Aa. Der findes en Del Skov (Fjælde Sk.). Landevejene fra Saks København og Maribo til Nysted forenes i Sognet.

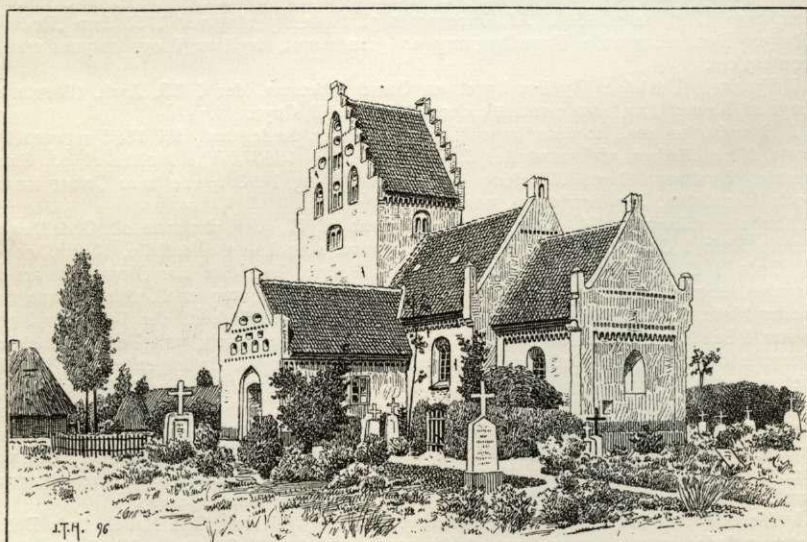


Befolkning i 1921: 333 (1801: 278, 1850: 349, 1901: 307), boende i 87 Gde og Hse. Det saml. **Hartk.** (1905): 137 Td.; 25 Gde med 123 og 43 Hse med 11, forsk. Lodder med 3 Td. Hartk. samt 4 jordløse Huse. **Ejdsk.** (1920): 1582, deraf **Jordv.**: 989. **Areal:** 747 ha, hvoraf (1919) besaaet med Hvede 26 ha, Rug 49, Byg 99, Havre 71, Blands. til Modenhed 36, Kartofler 4, Foderroer 27, Sukkerroer 70; Brak udgjorde 21 ha, Grønfoder og Græsning 233, Haver o. l. 22, Tørvemoser 9, Skov 44. **Kreaturhold** (1920): 136 Heste, 431 Stk. Hornkv. (deraf 273 Køer), 12 Geder, 113 Faar, 166 Svin (1914: 476).

I Sognet Byerne: *Fjælde* (Fjelde; 1359 Fjæle) med Kirke, Skole og Brugsforen.; *Kartofte* (1336 Karlltofte). — *Kongestolpe*, Gde og Hse.

Fjælde S., een Sognekommune med Hovedsognet, har s. Tingsted og hører under de samme Kredse som dette, samt 2. Udskrivningskr.' 210. Lægd. Kirken er selvejende (fra 1916).

Kirken bestaar af Kor, Skib, Taarn mod V. og Vaabehus (nu Materialhus) mod S., alt af røde Mursten og rødkalket. Kor og Skib er romanske, med Tandsnitfriser. Under



Fjælde Kirke.

Østgavlens Vindue ses en lodretstillet Rundstav. Tilbygningerne er sentgotiske; Taarnet, hvis rige Blendingsgavl mod Sædvane vender i N. og S., bærer Aarstallet 1589, hvorfor det, sikkert med Urette, siges at være opf. af Karen Gyldenstjerne (sml. Slemminge). Indgangen til Kirken er nu gennem en Portal i Taarnets Vestmur. Taarnrum, Skib og

Kor har gotiske Hvælvinger. Altertavle fra 1586 med paamalede Bibelsprog, snedkret ligesom Prædikestolen, der er et Par Aartier yngre. Romansk Granitdøbefont med Kors og Liljer under Rundbuer.

Kartofte kaldes 1374 *Karltoftæ*. 1412 ejede Peder Ingvorsen i K. en Andel i Krenkerup og Krenkerup Fang. Her laa for øvrigt forud en Hovedgaard *Ellehøve*, hvis Borgplads paavises, forskellig fra Ettehøve i Slemminge S. Aar 1336 pantsatte Peder Madsen af Ellehøffue Ellehøvegaard til sin Husfrue Kirstine Iversdatter. Senere var den delt paa flere Hænder; Axel Mogensen Gøye købte 1389-90 Parter i Gaarden af Svend Nielsen og af Laurids Pedersen (Gøye), men hans Søn Mogens G. besad 1432 endnu Gaarden i Fællesskab med Fru Kirsten Skaves af Ugestrup, hvis Søn Jep Skave først 1474 solgte sin Part i E. til Hr. Eskil Gøye.

I Fjælde Skov ligger adskillige (c. 35) større og mindre Gravhøje, til Dels i Grupper; flere af Højene er ved Foden omsatte med Randsten. Ellers kendes i Sognet kun eet Oldtidsmindesmærke: Rest af en Jættestue SØ. for Fjælde.

Fjælde har i det mindste siden 1536 været Anneks til Slemminge.

Døllefælde Sogn (*D.-Musse Km.*) omgives af Annekset Musse, Bregninge, Toreby og Fjælde Sogne. Kirken ligger c. 8 km SSØ. for Saksøbing og ligesaa langt NNW. for Nysted. En Lavning, der strækker sig mel. Saksøbing og Nysted, gaar gennem Sognet; Jorderne er i øvrigt ret lavtliggende, lidt bakkede, overvejende lerede. Mod Ø. findes Langet Skov. Landevejen fra Saksøbing til Nysted gaar langs Vestgrænsen.



Befolkning i 1921: 365 (1801: 260, 1850: 301, 1901: 301), boende i 79 Gde og Hse. Det saml. Hartk. (1905): 154 Td.; 21 Gde med 136 og 39 Hse med 11, forsk. Lodder med 7 Td. Hartk. samt 4 jordløse Huse. Ejds. (1920): 1825, deraf Jordv.: 1095. **Areal:** 758 ha, hvoraf (1919) besaaet med Hvede 17 ha, Rug 47, Byg 118, Havre 70, Blands. til Modenhed 28, Kartofler 3, Foderroer 17, Sukkerroer 157; Brak udgjorde 15 ha, Grønfoder og Græsning 154, Haver o. l. 4, Skov 66. **Kreaturhold** (1920): 141 Heste, 510 Stk. Hornkv. (deraf 276 Køer), 19 Geder, 109 Faar, 300 Svin (1914: 742).

I Sognet Byerne: *Døllefælde* (udt. Døllefølle; 1382 Døllefyldte; 1401 Dønæfelle) med Kirke, Præstegd., Skole, Brugsforen. med Forsamlingsaal (opf. 1911 efter en Brand ²/₃ 1911, der ogsaa ødelagde en stor Del af Byen), og Mejeri; *Døllefælde Langet* (Sønder-Langet; 1610 Langidtt).

Gaarden *Christiansminde* har 15,8 Td. H., Ejds. 160, Jordv. 111; c. 70 ha, deraf Ager 57, Eng 12. (3 Hse).

Døllefælde S., een Sognekommune med Annekset, har Tingsted i Nysted og hører under Rets- og Politikr. Saksøbing Kbst. m. m., Maribo Amtstuedistr., Østlaalands Lægekr., Saksøbing Skatte- og Skyldkr., Amtets 3. Folketingskr., 6. Forligskr. og 2. Udskrivningskr.' 226. Lægd. Kirken er selvejende (fra 1911).

Kirken bestaar af Kor, Skib og Taarn mod V., alt af Mursten og kalket. Det nuværende Kor, der oprindeligt har været Skib i den lille romanske Kirke, har bevaret sine ret rige Portaler i N. og S. og sine Tandsnitgesims; paa Østgavlen ses tydelige Spor af den nu forsvundne, samtidige Korbygning. Skibet er helt og holdent en gotisk Bygning, fra Beg. af 15. Aarh., med samtidige Stræbepiller, store, spidsbuede Vinduer og rige Blendingsgavle, af hvilke den vestre dækkes af det sentgotiske, i skæv Firkant byggede Taarn. Dettes nu fornyede Gavle har som Minde om en Hovedreparation baaet E. C. Knuths og S. Lerches Navnetræk samt Aarstallet 1694 i Jærnanke. Hovedindgangen er nu gennem Taarnrummet. Det indre er gotisk hvælvet. Altertavlen og Prædikestolen er Snedkerarbejder fra Tiden c. 1610; den romanske Granitfont har under Rundbuer Kors, Liljer, en Dyrefigur og en Fremstilling af en Bygning. I Koret hænger et anseligt gotisk Krucifiks. Et Glasmaleri fra Tiden c. 1390 (en fuldrustet Kriger,

hvorunder staar: Dni Hinric Plot), der før sad i et Korvindue i Kirken, findes nu i Nationalmuseet.

I et Manusk. i Kirkens Arkiv, forf. af Præsten J. B. Pougdal 1759, omtales det 1694 nedrevne romanske Kor som et Kapel Ø. for Kirken, opf. 1266 (eller 1296) af Mursten. Det var indviet til Skt. Keld, „hvori de aflagde deres Andagt, som brugte Spring-Kildens Vand, der var Ø. for Præstens Have. Denne Kilde var stoppet og sprang op i Kirken, hvor den blev dæmpet og siden udbrod ved Degnets Have i Norden, hvor den endnu (1710) udspringer“. Om denne Skt. Kelds Kilde se ogsaa Friis, Musse Hrd. p. 75.

Torsten Budde af *Døllefjælde* nævnes 1424. Han oplod sin Svigersøn Flow eller Fløff, som kaldes Brun, en Gaard i D. i Medgift med sin Datter Elsebe. Dis ses Søn Hans B. og hans tre Søstre solgte 1448 deres Gods i D. til Mogens Gøye.

Vald. Atterdags Søn Chr. gav 1362 sin Gaard „*Thorstrup*“ med alle Herligheder til Præstens Bord i „Dyllefjeldt“ for at lade læse Messer for sin Sjæls Frelse. Det antages for en stor Del at hidrøre fra denne Gave, at Præstegaarden har været saa stor; ved 1870 var den 179 Td. Ld. (99 ha), 1884 er det meste bortsolgt; nu er den kun 18 ha Ager og 12 ha Skov. I en gammel Præstebog staar: „Ude i den vestre Mark ligger Thostrup Fang, saa kaldet af en Gaard, som haver været bygget der og kaldet Tostrup“. Der er endnu paa Jorderne Spor af, hvor Gaarden har ligget, og der er fundet enkelte røde Munkesten og forkullet Træ. Navnet er bevaret i „Tostrup Mose“ og „Tostrupgd“.

Musse Sogn (*Døllefjælde-M. Km.*) omgives af Hovedsognet Døllefjælde, Bregninge, Herreslev, Godsted, Slemminge og Fjælde Sogne. Kirken ligger c. 7 km NV. for Nysted og 10 km SSØ. for Saksjøbing. Jorderne er temmelig jævne og overvejende lerede; den midterste, højestliggende Del af Sognet har en Del temmelig let Jord med Grusgrave; mod V. er Jorderne lavere, og mod SV. falder Terrænet brat mod den store Musse Mose. Mod N. en Del Skov (Vesterkobbøl, Dyrehave). Landevejen fra Saksjøbing til Nysted.



Gennem Sognet gaar

Befolkning i 1921: 397 (1801: 269, 1850: 281, 1901: 324), boende i 86 Gde og Hse. Det saml. **Hartk.** (1905): 153 Td.; 21 Gde med 143 og 45 Hse med 10 Td. Hartk., samt 3 jordløse Huse. **Ejdsk.** (1920): 2072, deraf **Jordv.**: 1286. **Areal:** 882 ha, hvoraf (1919) besaaet med Hvede 34 ha, Rug 52, Byg 164, Havre 92, Blands. til Modenhed 12, Kartofler 5, Foderroer 33, Sukkerroer 138; Brak udgjorde 31 ha, Grøn-foder og Græsning 181, Haver o. l. 24, Tørvemoser 15, Skov 56. **Kreaturhold** (1920): 172 Heste, 594 Stk. Hornkv. (deraf 350 Køer), 18 Geder, 108 Faar, 305 Svin (1914: 563).

I Sognet Byerne: *Store-Musse* (1425 Kyercke Mose; 1610 Store Mosse) med Kirke, Skole, Ml. og Brugsforen.; *Lille-Musse* (1374 Lillæmoosæ) med Kbmdshdl. Saml. af Gde og Hse: *Musse Mader* (Mussemarre), *Musse Stillinger* (Stilundene) og *Lille-Musse Skov*.

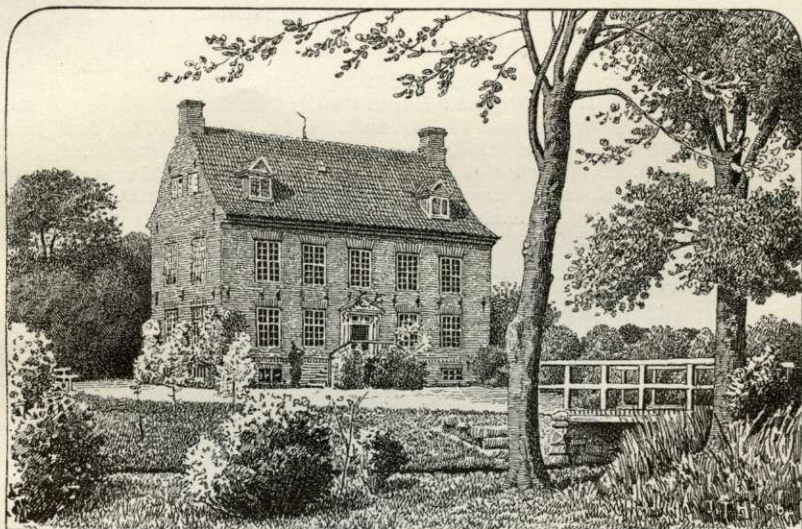
Hovedgaarden *Bramsøkke* (1423 Bramsslycke) under Grevskabet Christiansholm havde umiddelbart forinden Grevskabets Overgang til fri Ejendom 44,8 Td. H., Ejdsk. 533, Jordv. 363; c. 245 ha (deraf Ager 186, Skov 56 og Have 1), men heraf er 1921 127 ha stillet til Raadighed for Staten. — *Engholm*, Gd. *Paaholtegd*.

Musse S., een Sognekommune med Hovedsognet, har s. Tingsted og hører under de samme Kredse som dette, samt 2. Udskrivningskr. 227. Lægd. Kirken er selvejende (fra 1910).

Kirken (kalket) bestaar af Kor, Skib og en i nyere Tid tilbygget Forhal mod V. Bortset fra denne sidste og en Del Stræbepiller er Ydermurene romanske, af Mursten, med Tandsnitgesimser, med Rester af oprindelige Vinduer og Døre. Paa Nordsiden har

der tidligere ligget et Vaabenhus. Skib og Kør er gotisk hvælvede. 1853 blev Kirken restaureret. Altertavlen ligner den i Slemminge; foran staar en Gibsafstøbning af Thorvaldens Christus. Romansk Granitdøbefont, omtr. som i Døllefjælde. Prædikestolen er et Billedskærerarbejde af en Nykøbingmester c. 1610-20. Degnestol fra 1578. Gravsten over Sarmas van Vemerens, † 1635.

Bramsløkke ejedes 1423 af Oluf Pedersen, 1434 af Anders Pedersen (Godov), 1449 af Henning von Hafn, der sammen med flere andre Adelsmænd var Dommer i en Trætte mellem Borgerne i Saksøbing og Bønderne i Vaabensted Sogn om Græsningsret; 1472 tilhørte B. Klaus Reberg, der var gift med Anders Pedersens Datter Anne. Deres Datter Karen Reberg ægtede Erik Mogensen Mormand, der ejede B. fra 1520, derefter Sønnen Mogens Eriksen, † c. 1586, dennes Søn Erik Mogensen, Landsdommer i Laaland, † c. 1603, der maaske i Begyndelsen ejede den sammen med Broderen Claus M. (i det p. 200 omtalte Manusk. af Præsten Pougdal fortælles, at der i Døllefjælde Kirke er



Bramsløkke.

begravet „Mogens Hugaf, som ejede Bramsløkke“; hans Vaaben staar paa et af Vinduerne). Erik Mogensens Enke Anne Brok ejede Gaarden til 1625, hvorefter den kom til Datteren Barbara, gift med Erik Steensen til Sølstedgaard. Han afhændede 1647 B. til Palle Rosenkrantz' Enke, Fru Lisbeth Lunge, hvis Datter Fru Lisbeth Rosenkrantz var gift med Frans Rantzow til Estvadgaard, † 1657; deres Søn Generallieutn. Johan R. solgte B. 1677 til Generalmajor Joach. v. Schack († 1700), efter hvis Død Børnene skødede den 1701 til deres Broder Lieutn. H. v. Schack (Hovedgaardstakst 34, Bøndergods 202 Td. H.) for 10,816 Rd. og 1705 til den anden Broder Niels Rosenkrantz v. Schack. Denne solgte 1715 B. til Broderen Major Otto v. S., hvis Arvinger atter solgte den 1724 til Niels Rosenkrantz v. S. for 16,000 Rd. Efter hans Død 1731 købtes B. 1732 af Emerentia Levetzau, Enke efter Gehejmerd. J. O. Raben († 1719); derefter indlemmedes den i Grevskabet Christiansholm ved dettes Oprettelse 1734. — Hovedbygningen, der er omgivet af Grave, er et lille enkelt, men kønt Hus af røde Mursten, to Stokv. højt over Kælderen, med glaseret Tegltag. Over Gavlene knejser svære Skorstene, og paa Bagsiden findes to smaa firkantede Udbygninger. Formodentlig er Bygningen opf. af Joachim Schack henimod Aar 1700. Stiftamtmand Fr. Raben, Faderen til de første Grever, lod Bygningen istandsætte og Dørportalen fornye. (Litt.: Fr. Jürgensen West, B., i Dske Herregaarde ved 1920).

Sognet laa fordum *Mussegaard* eller *Mosegaard*, der 1381 tilhørte den ansete Ridder Hr. Oluf Olufsen Lunge. En flg. Ejer var Mogens Clausen „i Møsæ“ 1397. I Fru Eline Gøyes Jordebog nævnes „Lillemosegaard“, muligvis kun en Bondegaard.

De faa Oldtidsmindesmærker, Sognet vides at have indeholdt, er næsten alle sløjfede; bevaert og fredd. er en Langdysse V. for Store-Musse.

Litt.: Een Synfs-Forretning . . . paa dend skammelige og forargelige Begravelse i Musse Kirke 1580, i Nye Dske Magaz. IV p. 157.

Øster-Ulslev Sogn (Ø.-U.-Godsted Km.) omgives af Annekset Godsted, Herreslev S., Østersøen og V.-Ulslev S. Kirken ligger c. 8 km NV. for Nysted. Jordsmønnet, der veksler fra det stiveste Rødler til Sandjord, skraaner jævnt nedad mod S. og gaar over i en Saltgræsning, der mod Ø. beskyttes af Diger. Mod S. nogen Skov (Ny- og Gl.-Fredsk., Høvængesk., Præstesk.; Toftesk. er opdyrket). Gennem Sog- net gaar Landevejen Rødby-Nysted, og den projekterede Bane mel. samme Byer vil gaa gennem Sognet.



Befolkning i 1921: 688 (1801: 398, 1850: 565, 1901: 662), boende i 155 Gde og Hse. Det saml. Hartk. (1905): 192 Td.; 34 Gde med 173 og 95 Hse med 19 Td. Hartk. Ejdsk. (1920): 3745, deraf Jordv.: 1950. **Areal:** 1136 ha, hvoraf (1919) besaaet med Hvede 23 ha, Rug 64, Byg 204, Havre 116, Blands. til Modenhed 17, Kartofler 5, Foderroer 43, Sukkerroer 185; Brak udgjorde 37 ha, Grønfoder og Græsning 204, Haver o. l. 21, Skov 159. **Kreaturhold** (1920): 200 Heste, 734 Stk. Hornkv. (deraf 427 Køer), 10 Geder, 121 Faar, 532 Svin (1914: 1102).

I Sognet Byerne: *Øster-Ulslev* (1397 Hulsleuæ; 1421 Østre Wsløff) med Kirke, Præstegd., Skole (noget S. for Byen, opf. 1903), Asyl for 7 Lemmer (opf. 1881), Forsamlingshus (opf. 1884), Ml., Fællesmejeri, Maltgørieri, Garveri, Brugsforen. og Kbmndshdl. — Saml. af Gde og Hse: *Øster-Ulslev Skov. — Høvængegd.*, 27,9 Td. H., Ejdsk. 537, Jordv. 293; c. 286 ha, deraf Ager 128, Eng 9, Skov 146 (Ejdsk. 196, deraf Jordv. 102), 8 Huse. *Louisehøj*, 16,8 Td. H., Ejdsk. 183, Jordv. 116; c. 74 ha, deraf Ager 72 (2 Huse). 22 ha ligger i V.-Ulslev S.

Øster-Ulslev S., een Sognekommune med Annekset, har Tingsted i Nysted og hører under Rets- og Politikr. Sakskebøbing Kbst. m. m., Maribo Amtstuedistr., Østlaalands Lægekr., Maribo Skattekr., Rødby Skyldkr., Amtets 3. Folketingskr., 6. Forligskr. og 2. Udskrivningskr. 228. Lægd. Kirken er selvejende.

Kirken (se Tegn. af æld. n. Arkit. 2. S., 2. R., Bl. 16) bestaar af Kor, Skib og 1853 tilbygget Vaabenhus mod S. Kor og Skib er romanske, af Mursten, nu kalkede, med sirlige og rige Detailler, særlig paa Koret, hvis Gesims er smykket med dobbelte Rundbue- eller enkelte Spidsbuefriser. Baade Skibets Døre og Præstedøren paa Korets Sydside indfattes af Portaler med Søjlestave. Vestgavlen er ombygget 1719, hele Kirken restaur. 1853. Paa Skibets Tag et ottekantet Træspir. Det indre har fladt, gipset Loft. Altertavlen er et Maleri af Wegener fra 1853 (Christus siddende paa Himlens Trone); sentromansk, gullandsk Døbefont. Prædikestolen er et Snedkerarbejde i Renæssancestil (Christus og Evangelisterne). I Korvæggen er to Præsteligsten, den ene over Præsterne Anders Povlsen Rhode, † 1619, og Oluf Nielsen Glob, † 1635, samt Margrethe Christiørnsdat, † 1647; den anden over Zacharias Poulsen Danchel, † 1715, og Hus- tru; i Koret en Series pastorum.

I Øster-Ulslev har der ligget en gammel Hovedgaard, af hvis Ejere kendes Henneke Sporæ i „Hulsleuæ“ 1397, Jens Nielsen af Ulslev 1440-50, Jens Esbensen i Øster-Ulslev 1494, der 1505 var Landsdommer i Laaland; hans Søn Jørgen Jensen, Sognepræst i Bursø Sogn, solgte 1556 *Ulslevgaard*, som han havde arvet efter sine Brødre Laurids og Christoffer Jensen, til Peder Oxe. Disse Brødre og deres Fader hørte til en ellers ukendt Adelslægt, hvis Vaaben var to paa en Skraabjælke gaende Ænder og paa Hjelmen en staaende And.

I Sognet ligger „Dødemose“ (Dømose), hvori efter Sagnet en Del Soldater skal være

omkomne under Svenskekrigen. Ved Mosen ligger en Granitsten, vistnok Laalands største, 7 m bred, 9 m lang.

I Præstegaardens Skov ses flere ejendommelige Stenkredse og stenomsatte, ganske lave Smaahøje, vistnok hidrørende fra Jernalderen; de er alle fredl. Andetsteds i Sognet kendes et Par Dysser og nogle Gravhøje, men det meste er nu sløjfet.

Godsted Sogn (*Øster-Ulslev-G. K.*) omgives af Engestofte, Slemminge, Musse, Herreslev, Hovedsognet Øster-Ulslev og Vester-Ulslev Sogn samt Fuglse Hrd. (Krønge S.). Paa Vest- og Nordgrænsen hører Dele af Røgbølle Sø, Søndersø og Hejrede Sø til Sognet. Ved Søerne og de omliggende Skove er der meget naturskønt, frem for alt ved Sømod. Kirken ligger c. 9 km SØ. for Maribo og ligesaa langt SSV. for Saksøbing. Det bølgeformede Terræn skraaner mod N. og løber ud i et Mosedrag, der staar i Forbindelse med Musse Mose. Jorderne er meget uensartede, lerede og sandede. En Del Skov (Ulriksdals Skov, Næs, Kaarup Vænger, Højskov, Lars Jensens Skov m. m.).



Befolkning i 1921: 343 (1801: 217, 1850: 267, 1901: 306), boende i 78 Gde og Hse. Det saml. Hartk. (1905): 145 Td.; 18 Gde med 138 og 34 Hse med 7 Td. Hartk., samt 4 jordløse Hse. **Ejds.** (1920): 2318, deraf Jordv.: 1201. **Areal:** 1203 ha, hvoraf (1919) besaaet med Hvede 41 ha, Rug 60, Byg 170, Havre 96, Blands. til Modenhed 35, Kartofler 8, Foderroer 33, Sukkerroer 158; Brak udgjorde 13 ha, Grønfoeder og Græsning 227, Haver o. l. 18, Tørvemoser 12, Skov 117, Vandar. 137. **Kreaturhold** (1920): 147 Heste, 696 Stk. Hornkv. (deraf 430 Køer), 21 Geder, 42 Faar, 258 Svin (1914: 648).

I Sognet Byerne: *Godsted* (1415 Gostædthæ) med Kirke, Skole (lidt uden for Byen, opf. 1920) og Kbmshdl.; *Karleby* (1568 Kallebye). *Sømodhuse* (1610 Sømodhuse), *Kaarup Huse* (1610 Kaarup), *Karleby Huse*. — Hovedgaarden *Ulriksdal*, under Stamhuset Engestofte og Ulriksdal (se p. 179), har 45,8 Td. H., Ejds. 553, Jordv. 302; c. 252 ha, deraf Ager 222, Eng 27. — *Aalevadsgd.* (1568 Aaelvad), *Ugleholm*, Gd.

Godsted S., een Sognekommune med Hovedsognet, har s. Tingsted og hører under de samme Kredse som dette, samt 2. Udskrivningskr. 229. Lægd. Kirken er selvejende.

Kirken (kalket) bestaar af Kor, Skib og Vaabehus mod S., alt af Mursten og, med Undtagelse af det yngre Vaabehus, fra romansk Tid. Skibet har dobbelt Rundbuefrise og paa Vestgavlen Omrids af tilmurede Arkader og en Midtpille, der viser, at Kirken har haft et romansk Taarn, hvis Fundament endnu findes i Jorden. Kor og Skib har fladt Loft. Kirken restaureredes 1850. Altertavlen er fra 1825 med Kopi af A. Dorphs Maleri: Christus hos Martha og Marie; Kalken er 1593 skænket af Fr. Hobe til Bose-rup og Hustru, Fru Sidsel Urne. Prædikestolen er et Billedskærerarbejde fra 17. Aarh.; Granitdøbefont. En Kirkestol med I. Daæs Vaaben og Snedkernavnet Morten Markes er fra 1576-78. Foran Alteret Gravsten med Vaaben og Majuskelskrift over Niels, Søn af Ridderen Henrik Anker, † 1339. (Løffler: Gravstene, Pl. XIX.)

Ulriksdal, der ligger paa et Sted, hvis ældste Navn skal have været Hindsholm, og som skal have været en Ø, hed i Middelalderen *Bispensø* og var en Sædegd. under den fynske Bispestol. Efter Reformationen blev den inddraget under Kronen og bortforlenet som „Øen Len“. Efter Enevoldsmagtens Indførelse blev den i nogen Tid bortforpagtet, indtil Chr. V 1691 mageskiftede den (42 Td. H.) mod Søllestedgd. til Gehejmerd. H. Ulrik v. Lützw, som 1714 gav Gaarden Navnet Ulriksdal. Derefter ejedes den af Sønnen Generalmajor Chr. Fr. v. L., hvis Datter Sophie ægtede Kmhr. G. H. v. Krogh. Denne

Modenhed 51, Kartofler 10, Foderroer 52, Sukkerroer 255; Brak udgjorde 39 ha, Grønfoder og Græsning 420, Haver o. l. 57, Tørvemoser 13, Skov 31, Vandar. 24. **Kreaturhold** (1920): 337 Heste, 1133 Stk. Hornkv. (deraf 666 Køer), 36 Geder, 272 Faar, 637 Svin (1914: 1117).

I Sognet Byerne: *Vester-Ulslev* (1397 Hulsleuæ; 1411 Wester Wlsleff) med Kirke og Præstegd., Skole, Andelsmejeri, 2 Brugsforen. og Forsamlingshus (opf. 1906); *Øllebølle* (1568 Øllebølle); *Sløsse* (Sløse; 1411 Sløsse) med Skole og Ml.; *Sørup* (1425 Søthørp) med Kbmddshl. og Lægebl.; *Handermelle* (1568 Handermelle); *Sandager* (1411 Sandagher) med Skole (Strandby Sk.). — *Skovgaard* (1/3 1920 frasolgt fra Bremersvold Gods) har 31,6 Td. H., Ejdsk. 370, Jordv. 299; c. 156 ha, deraf Ager 121, Eng 28, Mose 4. — *Louisenhøj*, Gd.

Vester-Ulslev S., en egen Sognekommune, har Tingsted i Nysted og hører under Rets- og Politikr. Saksikøbing Kbst. m. m., Maribo Amtstuedistr., Østlaalands Lægekr., Maribo Skattekr., Rødby Skyldkr., Amtets 3. Folketingskr., 6. Forligskr. og 2. Udskrivningskr. 230. Lægd. Kirken er selvejende (fra 1910).

Kirken bestaar af Kor, Skib og Taarn mod V., alt af Mursten og rødkalket. Kor og Skib er romanske, med Tandsnitgesims, Taarnet gotisk, med højt Pyramidetag. En Restauration 1852 ødelagde de romanske Døre; Indgangen er nu gennem Taarnet. I det indre har alle tre Bygningsdele gotiske Hvælvinger. Altertavlen er et Billedskærerarbejde, skænket 1616 af Sognepræsten Morten Knudsen, som Ramme om Thorvaldsens Christus; Prædikestolen er fra omtr. samme Tid; sentromansk, gullandsk Kalkstensfont. Over Skibets Hvælvinger er der Rester af Kalkmalerier, der vistnok er fra samme Tid som Kirkens Opførelse, Midden af 13. Aarh.

Biskop D. G. Monrad var Præst i V.-Ulslev 1846-48.

Sørup tilhørte 1360 Emmike Kale, 1425 Claus Venstermand, 1450 Anders Nielsen. Sidstnævnte var muligvis kun kgl. Lensmand, thi Jørgen Daa, som fra 1468 skrev sig til S., havde Sørup Birk i Forlening. Det endte siden under Halsted Kloster.

I Sognet synes at have ligget en By *Kærstrup*, der 1664 havde 7 Gde („Kierstrup“), men 1688 ligger under V.-Ulslev By.

Især nordligst i Sognet, under Sørup, og sydligst i Sognet, under Handermelle og Sandager, har der været nogle Gravhøje og store Stengrave, men det meste er nu sløjfet. Paa en lav Holm i *Vestermosen* (tidligere en Sø) SV. for V.-Ulslev er der gjort et betydeligt Bopladsfund fra den ældre Stenalder; paa en Flade af c. 235 m² optoges henved 6000 Oldsager.

Kettinge Sogn (*K.-Bregninge Km.*) omgives af Torrey S., Annekset Bregninge, Nysted Lands. og Købstad-jorder og Guldborg Sund. Kirken ligger c. 4 km N. for Nysted. De lavtliggende og jævne Jorder er lerede, mod Ø. og V. noget sandblandede. I Sognet findes en betydelig

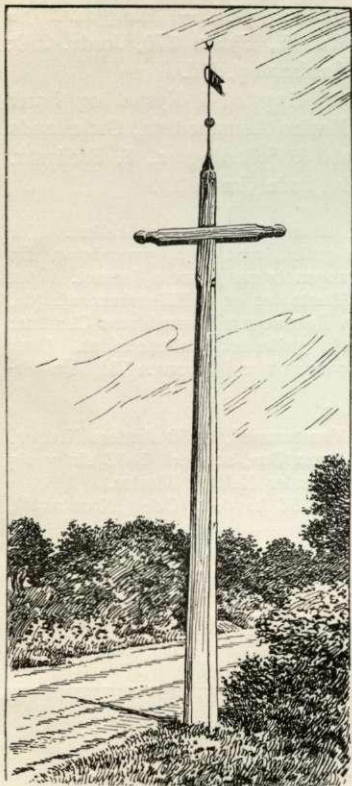


Del Skov (Frejlev Skov, bestaaende af Bøget og Bækkesk., samt Hestekobbel m. m.) og gode Tørvemoser (Frøjlev Mose); mod S. ligger den lille Marksø; Frejlev Aa løber mod Ø. Gennem Sognet gaar Landevejen Nysted-Nykøbing og Stubbekøbing-Nysted Banen.

Befolkning i 1921: 1636 (1801: 905, 1850: 1246, 1901: 1319), boende i 419 Gde og Hse. Det saml. Hartk. (1905): 542 Td.; 96 Gde med 485 og 196 Hse med 57 Td. Hartk., samt 10 jordløse Hse. **Ejdsk.** (1920): 8330, deraf **Jordv.:** 4796. **Areal:**

3046 ha, hvoraf (1919) besaaet med Hvede 67 ha, Rug 187, Byg 448, Havre 247, Blands. til Modenhed 129, Kartofler 27, Foderroer 129, Sukkerroer 412; Brak udgjorde 112 ha, Grønføder og Græsning 549, Haver o. l. 91, Tørvemoser 13, Skov 430, Klitar. 4, Vandar. 4. **Kreaturhold** (1920): 625 Heste, 1991 Stk. Hornkv. (deraf 1143 Køer), 50 Geder, 451 Faar, 1292 Svin (1914: 3543).

I Sognet Byerne: *Kettinge* (1610 Kiettinge) — 1921: 32 Gde og Huse og 125 Indb. — med Kirke, Præstegd., Skole, Fattighus og Alderdomshjem, Elektricitets-



Skalkekorset.

lavle med Indskrift over Døren, se Brasch, *Vemmetofte*, III p. 109); dets to smukke Smedejærnsdøre er nu anbragte mellem Taarnet og Skibet. Kirkens Indre er under Ledelse af Prof. H. J. Holm blevet underkastet en gennemgribende Restauration (endt 1897), ved hvilken Lejlighed de tidligere fundne sentgotiske Kalkmalerier paa Korets og Skibets Hvælvinger (se Magn. Petersen, *Kalkmal.*, p. 81) er blevet restaurerede. Kapellet, hvis Kister er nedsankede i Jorden, indeholder nu Værelse for Præsten, Varmeapparat m. m. Altertavlen er et anseligt Snedkerarbejde i Højrenæssancestil, med Malerier, skænket 1612 af Knud Urne til Aarsmarke og hans Hustru; Prædikestolen er fra samme Tid og af lignende Arbejde; romansk Granitdøbefont med Liljer, Kors og Smaafigurer under Rundbuer. En Kirkestol fra 1635. Series pastorum i Kapellet. Den næststørste Klokke er fra 1407. Gravsten over to Nykøbingborgere, Hans Madsen og Knud Sørensen, † 1626.

N. for Frejlev har ligget en nu nedlagt Landsby *Frostrup*; her ses ogsaa et gammelt Voldsted, „Frejlev Slot“.

værk, Teglværk (Klokkemose), Brugsforen., Savværk, Ml., Jærnbanestat. og Posteksp.; *Frejlev* (1264 Fræthæløfæ) med 2 Skoler (F. Byskole og østre Sk.), Forsamlingshus (opf. 1884), Andelsmejeri, Brugsforen., Ml., A/S Laalands Frugtplantage (24 ha, hvorpaa 1919 er plantet 22,800 Æbletræer), Jærnbanestat. og Posteksp.; *Raagelunde* (1231 Rokælund); *Tokkerup* (1610 Tockerup). Saml. af Gde og Hse: *Frejlev Østermark* (Frejlev Enghave), *Nørre-Frejlev*, *Soby*, *Sønderhave*, *Bækkeskov*, *Eskemose*.

Kettinge S., een Sognekommune med Annekset, men delt i to Sognefogeddistrikter (søndre og nordre), har Tingsted i Nysted og hører under Rets- og Politikr. Saks København Kbst. m. m., Maribo Amtstuedistr., Østlaalands Lægekr., Saks København Skatte- og Skyldkr., Amtets 4. Folketingskr., 6. Forligskr. og 2. Udskrivningskr. 223. (vestre) og 224. Lægd (østre Del). Kirken tilhører Ejeren af Christiansholm.

Kirken (kalket) bestaar af Langhus med tresidet Afslutn., Taarn mod V. og Kapel mod N., alt af Mursten og nu ialfald helt i gotisk Stil. Vinduerne har oprindeligt haft gotisk Stavværk, omend i rigere Former end nu. En haardhændet Istandsættelse har moderniseret det ydre; og 1853 lagdes Indgangen gennem Taarnet, der krones af Pyramidetag. Taarnrummet, Skibet, Koret og Kapellet er overhvalvede. Kapellet blev indrettet til Begravelse for Landsdommer Poul Mathisen († 1708) og Hustru (ifølge Marmor-

Paa Frejlev Mark staar *Skalkekorset*, et meget højt hvidmalet Trækors med smaa Arme og paa Toppen Vindfløj (fornyet i senere Tid; paa den lille Tværstang er malet 1533; i Vindfløjen staar 1862), til hvilket knytter sig følgende Sagn: Da Bønderne engang havde dræbt en kgl. Foged, benaadede Kongen dem paa den Betingelse, at de leverede 12 Par hvide Øksne med røde Ører; da de imidlertid ikke kunde skaffe mere end 11 Par, farvede de de hvide Ører paa to Øksne røde. Efter at de var afleverede, vaskede Regnen den røde Farve af, og da man spurgte Kongen, hvad der skulde gøres ved Mændene, svarede han: „Intet, de er nogle Skalke“. Drabet skal være foregaaet nær ved Stranden; den Sten („Knækkeryg“), hvorpaa Bønderne knækkede hans Ryg, vises endnu; Blodsporene paa den opriskes med rød Risfarve; fra Stenen slæbte Fogden sig et Stykke bort; hvor han udaandede, rejstes Korset. — Det gamle Frejlev Byblavs Dokumenter opbevares endnu paa Stedet i et Egetræsskrin med tre Laase for.

Spredt i Sognet, mest dog under Kettinge samt i Frejlev Skov og østl. paa Frejlev Mark, kendes et betydeligt Antal Oldtidsmindesmærker, i alt c. 140, deraf c. 20 store Stengrave og henv. 100 Gravhøje; en Del heraf er dog nu sløffet eller mere eller mindre forstyrret. 18 Mindesmærker er fredl., nemlig SV. for Kettinge en Høj omsluttende en ikke udgravet Jættestue, lige ved Frejlev Rest af et Dyssekammer og Ø. for Byen *Store- og Lille-Guldhøj*, begge indesluttende anselige Jættestuer, samt i Frejlev Skov en Runddysse, en Langdysse (*Kong Grøns Høj*) og 12 ved Foden stenomsatte Gravhøje.

Bregninge Sogn (*Kettinge-B. Km.*) omgives af Hovedsognet Kettinge, Nysted Lands., Herreslev, Musse, Døllefjælde og Toreby Sogne. Kirken ligger c. 5 km NNV. for Nysted. De især mod S. bakkede Jorder er lerede og sandblandede. Mod NØ. lidt Skov (Bregninge Sk., Langet Sk.); der findes en Del Moser (Lundbæk, Aamose, Pigholm). Tæt V. for Kirken er der trigonom. Stat., 27 m.



Befolkning i 1921: 393 (1801: 229, 1850: 392, 1901: 373), boende i 82 Gde og Hse. Det saml. Hartk. (1905): 173 Td.; 35 Gde med 165 og 27 Hse med 8 Td. Hartk., samt 6 jordløse Hse. Ejds. (1920): 2320, deraf Jordv.: 1499. Areal: 1039 ha, hvoraf (1919) besaaet med Hvede 17 ha, Rug 81, Byg 185, Havre 96, Blands. til Modenhed 37, Kartofler 9, Foderroer 55, Sukkerroer 158; Brak udgjorde 76 ha, Grønfoder og Græsning 225, Haver o. l. 23, Tørvemoser 9, Skov 45. **Kreaturhold** (1920): 215 Heste, 755 Stk. Hornkv. (deraf 428 Køer), 12 Geder, 145 Faar, 439 Svin (1914: 1095).

I Sognet Byerne: *Bregninge* (1623 Bregning); *Grønnegade* (1664 Grønnegade) med Bregninge Kirke, Skole og Ml.; *Underup* (1610 Wnderup); *Laagerup* (1543 Logerope). — *Torupgde* (1610 Thorup), *Kirkemark* Gde, *Syddenbanken*.

Bregninge S., een Sognekommune med Hovedsognet, har s. Tingsted og hører under de samme Kredse som dette samt 2. Udskrivningskr.' 225. Lægd. Kirken er selvejende.

Kirken bestaar af Kor, Skib og et c. 1800 opført Vaabenhus mod S. (der skal tidligere have staaet et mod N.), alt af Mursten og kalket. Kor og Skib er romanske, med Tandsnitgesims og Levninger af de oprindelige, rundbuede Døre og Vinduer. Det indre overhvalvet. Kirken blev restaur. 1870. Altertavlen er et Billedskærerarbejde fra 17. Aarh., skænket af Sognepr. Zacharias Christophersen, † 1639; i Midtfeltet et Maleri (Jesus i Gethsemane); Prædikestolen er et Snedkerarbejde fra Beg. af 17. Aarh.; romansk Granitdøbefont med Rebstave. Over Hvalvingerne er der fundet Rester af Kalkdekorationer, vistnok fra Midten af 13. Aarh. I Kirkegaardsdiget var der tidligere en Runesten, som oprindelig har staaet paa en Gravhøj i Nærheden, og som nu findes i Nationalmuseet; dens Indskrift er: Aase gjorde dette Mindesmærke efter Toke, sin og Toke Haklang-søns Søn (Wimmer, *Dske Runemindesm.* III, Nr. 14).

I *Bregninge* har der antagelig ligget en Sædegaard, der tilhørte en Adelsmand Jep

Kaare, hvis Søn formodentlig var den Niels Jepsen af Bregninge, som med sin Moder Husfru Grete 1462 var Arving efter Fru Grete Rebergs, „som brændt var“; s. A. har for øvrigt „Jordhen Holstedh i B., som Vævner er“, beseglet et paa Laalands Lands-ting udstedt Tingsvidne. Kort efter maa Gaarden være kommet til Jep Kaares Datter, Karine, der ægtede Hans Brand, som 1486 boede i B.; 1511 nævnes Henning Brand i B., der førte adeligt Vaaben. Gaarden fandtes endnu i 1557 og ejedes da af Iver Lunge.

Ø. for Grønnegade ligger to fredl. Dysser, straks N. for Laagerup en fredl. Langdysse; andetsteds i Sognet kendes enkelte Dysser og Gravhøje.

Bregninge S. var indtil 1695 Anneks til Herreslev S., da B. blev annekteret til Kettinge og Herreslev til Nysted.

Herreslev [Herritslev] Sogn omgives af Nysted Lands., Bregninge, Musse, Godsted og Ø-Ulslev Sogne samt Østersøen. Kirken ligger c. 6 km NV. for Nysted. Jordsmonnet er for største Delen bølgeformet, mod S. lavere og mere jævnt, og Jorderne er overvejende lerede. Ved Kysten den smukke Egholm Skov, et søgt Udflugtssted til Skovtur og Badning. Flere Moser (Vestermose, Aamose, Herreslev Mose). Til Sognet hører Øen Lindholm, c. 10 ha. Landevejene fra Saksøbing og Rødby til Nysted støder sammen i Sognet, og den projekterede Bane Nysted-Rødby vil gaa gennem det.



Befolkning i 1921: 781 (1801: 495, 1850: 722, 1901: 676), boende i 175 Gde og Hse. Det saml. Hartk. (1905): 289 Td.; 52 Gde med 275 og 50 Hse med 14 Td. Hartk., samt 46 jordløse Hse. Ejds. (1920): 4248, deraf Jordv.: 2365. Areal: 1594 ha, hvoraf (1919) besaaet med Hvede 15 ha, Rug 131, Byg 300, Havre 176. Blands. til Modenhed 33, Kartofler 13, Foderoer 75, Sukkerroer 274; Brak udgjorde 46 ha, Grøn-foder og Græsning 387, Haver o. l. 21, Tørvemoser 20, Skov 34, Vandar. 2. **Kreaturhold** (1920): 321 Heste, 1226 Stk. Hornkv. (deraf 715 Køer), 13 Geder, 156 Faar, 727 Svin (1914: 1662).

I Sognet Byerne: *Herreslev* (Herritslev; 1403 Hæritzlef) med Kirke, Præstegd. (opf. 1907), Skole, Andelselektricitetsværk, Brugsforen., Fattighus (med Kommunalstue) og Ml.; *Skaarup* (1450 Skorderup; 1568 Skaarpe); *Stubberup* (1348 Stybbesthorp) med Skole, Brugsforeningsfilial og Udskibningssted for Sukkerroer til Nykøbing Fabrik. Saml. af Huse: *Kalvehave*, *Brydebjerg* med Andelsmejeri, i hvis Bygn. findes Forsamlingsaal. — Gaarden *Egholm* (1610 Eegholm) under Christiansholm havde 1920 21,3 Td. H., Ejds. 197, Jordv. 132; c. 119 ha, deraf Ager 68, Eng 41, men heraf er ved Grevskabets Overgang til fri Ejendom 1921 40 ha stillet til Raadighed for Staten. Til Gaarden hører Øen Lindholm. *Stubberupgd.* (ligeledes under Grevsk. Christiansholm) har 14,8 Td. H., Ejds. 178, Jordv. 105; c. 78 ha, deraf Ager 58, Eng 12, Mose 4. Paa Gaarden, der drives sammen med Aalholm Avlsgd., er Bolig og Kontorer for Grevskabets Godsforvalter. *Skaarupgd.*, 16 Td. H., Ejds. 275; c. 98 ha, deraf Ager 88, Eng og Mose 10.

Herreslev S., en egen Sognekommune, har Tingsted i Nysted og hører under Rets- og Politikr. Saksøbing Kbst. m. m., Maribo Amtstuedistr., Østlaalands Lægekr., Saksøbing Skattekr., Rødby Skyldkr., Amtets 3. Folketingskr., 6. Forligskr. og 2. Udskrivningskr. 222. Lægd. Kirken er selvejende (fra 1911).

Kirken, en kaldet Murstensbygning, bestaar af Kor, Skib og Taarn, med Pyramide-tag, mod V. Kor og Skib er romanske, med enkelte Rundbuefriser; Skibets Østgavl er

væsentlig prydet med Savskiftebaand; den smukke Nordportal er bevaret. Indgangen (til 1867 ad den nordre Dør) er gennem det sentgotiske Taarns Vestmur. Skib og Kor har gotisk indbyggede Hvælvinger, over hvilke der er fundet Spor af Kalkmalerier. Altertavlen er en Gibsafstøbning af Thorvaldsens Relief: Christus og Disciplene i Emaus; Prædikestolen er snedkret i laalandsk Højrenæssancestil c. 1610; Granitdøbefont (kun Kummen er gammel). Foran Koret en Ligsten over Præsten Zacharias Christophersen, † 1639, med to Hustruer. Til Kirken hører 2 Kirkegaarde, den ene omkr. Kirken, den anden overfor Kirken paa den anden Side af Landevejen, med Ligkapel.

Egholm var tidl. en Landsby; 1664 havde den 7 Gde, og 1688 8 Gde. Gaarden Egholm er oprettet i Beg. af 18. Aarh. af 4 nedlagte Bøndergaarde; den første Ejer Erik Andersen solgte den 1732 til Emerentia v. Levetzau, Gehejmerraadinde v. Raben for 1670 Rd. eller 100 Rd. pr. Td. Hartk.

I Skaarup, „Skorderup“, nævnes 1450 og 1487 en Jens Brun, der synes at have været af Adel.

Den 3. April 1776 udkæmpedes „Bataillen i Herreslev“ mellem Toldvæsenet fra Nysted og en Del Borgere under Anførsel af Byfogeden mod Bønderne, som haardnakket værgede deres Ret til Brændevinsbrænding, og som havde nedsænket deres Brændevinstøj i „Bysjøvlen“ : Gadekæret, og forsvarede det saa tappert, at Nystedfolkene maatte flygte. Derefter vedtog Bønderne, at de herefter ikke vilde købe el. sælge noget i Nysted. Men 20. April ankom en Major med 40 Ryttere, og nu blev 11 af Synderne fanget og dømt til Tvangsarbejde og Kagstrygning, og deres blodige Skjorter udstilledes i Sognet til Skræk og Advarsel.

I Sognets sydl. Halvdel har der været flere Gravhøje og enkelte Dysser, men nu er det meste sløjfet. Bevaret og fredl. er en Gravhøj ved Herreslev samt ved Egholm en meget anelig Langdysse, *Kæmpegaarden*, 76 m l., omsat med c. 100 Randsten.

Sognet var indtil 1695 et eget Pastorat med Bregninge til Anneks (og „Anneksgaarden“, der ligger ved Kirken, skal da have været Præstegd.); den solgtes siden til Grevskabet for 600 Rd.); Herreslev var derefter Anneks til Nysted indtil $\frac{1}{7}$ 1906, da det blev selvstændigt Pastorat. Indtil $\frac{1}{4}$ 1920 var Sognepræsten desuden residerende Kapellan for Nysted Købstad.

Nysted Landsogn,

der er delt i to Stykker, som adskilles ved Nysted Købstadjorder, omgives af Herreslev, Bregninge og Kettinge Sogne, Nysted Købstad, Østersøen og Guldborg Sund. Jorderne er bakkede, lerede og noget sandblandede. Der findes en Del Skov



(Roden Sk., Folehave, Hestehave paa en Halvø mod S.). Mod Guldborg Sund danner Kysten to Fremspring, Fuglehave Nakke og Stegens Odde med store Enge, Rodfed. Langs de lave Kyster er der Engstrækninger; N. f. Aalholm Engene Røde Enge og Rørsø; af Søer nævnes Storesø, Lillesø og ved Nordgrænsen Marksø. De to ubeboede Holme Store- og Lille-Skaane hører til Sognet. Gennem Sognet gaar Landevejene fra Nysted til Rødby og Nykøbing, samt Nysted-Nykøbing Banen; den projekterede Bane Nysted-Rødby vil gaa gennem Sognet.

Befolkning i 1921: 769 (1801: 511, 1850: 701, 1901: 678), boende i 177 Gde og Hse. Det saml. Hartk. (1905): 344 Td.; 40 Gde med 319 og 53 Hse med 25 Td. Hartk., samt 21 jordløse Hse. Ejds. (1920): 5893, deraf Jordv.: 3104. Areal: 2393 ha, hvoraf (1919) besaaet med Hvede 67 ha, Rug 86, Byg 323, Havre 162, Blands. til Modenhed 63, Kartoffer 15, Foderroer 90, Sukkerroer 233; Brak udgjorde 62 ha. Grønfoeder og Græsning 398, Haver o. l. 62, Tørvemoser 17, Skov 658, Vandar. 27.

Kreaturhold (1920): 336 Heste, 1381 Stk. Hornkv. (deraf 786 Køer), 7 Geder, 422 Faar, 612 Svin (1914: 1578).

I Sognet Byerne: *Vantore* (1231 Wantæworæ) med Kirke, Skole (ny Bygn. 1908), Forskole (opf. 1911), Forsamlingshus (opf. 1886), Andelsmejeri (opf. 1888) og Brugsforen. (opf. 1889); *Taagense* (1568 Thogens) med Skole (ny Bygn. 1906). Saml. af Huse: *Vantore Strandhuse, Taagense Enge*.

Til **Grevskabet Christiansholm***) hører Hovedgaarden *Aalholm* (1330 Aleholm), Hovedsæde i Grevskabet, 1920: 89,4 Td. H., Ejds. 2867, Jordv. 1088; c. 1050 ha, deraf Ager 335, Eng 8, Skov 628, Mose 24. Heraf er ved Grevskabets Overgang til fri Ejendom 1921 67 ha stillet til Raadighed for Staten. Endvidere hører *Bødkegaard*, 14,4 Td. H., Ejds. 193, Jordv. 121; c. 95 ha, deraf Ager 68, Eng 18, Skov 1, og *Stenvængegaard*, 13,3 Td. H., Ejds. 176, Jordv. 141; c. 145 ha, deraf Ager 55, Eng 88, til Grevskabet. Andre Gde over 12 Td. H.: *Høeghsd.*, 20,8 Td. H., Ejds. 225, Jordv. 160; c. 108 ha, deraf Ager 83, Mose 22 (6 Huse). *Annalyst*, 13,6 Td. H., Ejds. 152, Jordv. 112; c. 71 ha, deraf Ager 60, Eng 8 (2 Huse). En Gd. i Vantore, 13,4 Td. H., Ejds. 160, Jordv. 108; c. 61 ha, deraf Ager 57, Mose 2 (1 Hus).

Nysted Landsogn, en egen Sognekommune, har Tingsted i Nysted og hører under Rets- og Politikr. Saksjøbing Kbst. m. m., Maribo Amtstuedistr., Østlaalands Lægekr., Saksjøbing Skattekr., Rødby Skyldkr., Amtets 3. Folketingskr., 6. Forligskr. og 2. Udskrivningskr.' 221. Lægd. Kirken ejes af Nysted Kirke.

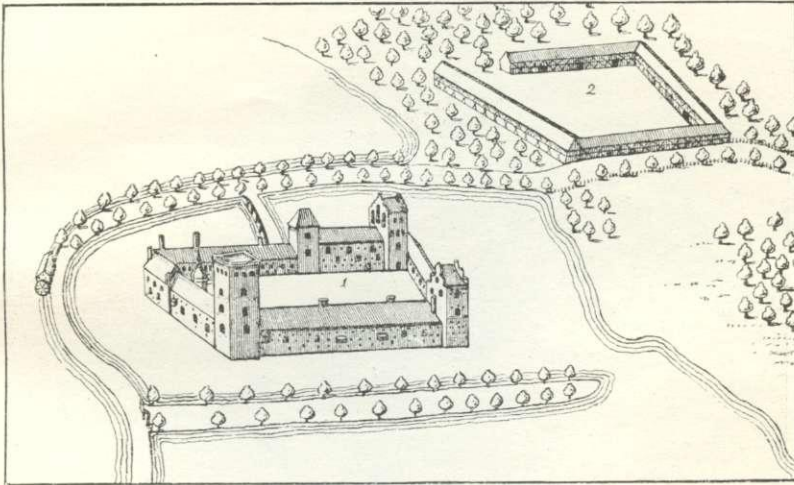
Kirken (Vantore Kapel), opf. 1906, Arkt. H. Glahn, indviet $\frac{4}{11}$ 1906, er en grundmuret Bygning, bestaaende af Skib og Taarn; Indgangen er gennem Taarnets Sydside. Opførelsen kostede c. 18,000 Kr.

Aalholm var i 14. Aarh. en fast Borg, paa hvilken Lensmanden over Laaland boede; 1329 blev den af Chr. II pantsat til Grev Johan den milde, 1359 afstod Benedict Ahlefeldt den til Vald. Atterdag, og den var derpaa 1360-63 Residens for Hertug Chr. af Laaland; $\frac{28}{7}$ 1366 sluttedes her en Traktat mellem Vald. og den svenske Konge Albrecht af Mecklenburg. I Krigene med Hansetæderne og de holstenske Grever blev A. belejret 1368, men ikke erobret. Blandt Lensmændene paa A. nævnes: Gamle Hr. Benedict Ahlefeldt 1359, Christiern Kule 1364 og 1370, Henning Schacht 1376, Niels Thomsen 1378-82, Werner Gnewekowe 1388, Hr. Jens Olufsen (Lunge) 1398, Hr. Erik Krummedige 1423-32, Henning van Hafn 1440, Hr. Oluf Axelsen Thott 1445 og 1448, Hr. Johan Frille 1449 og 1453, Mogens Ebbesen Galt 1457-66, Hr. Hans Pøjske 1472, Hr. Eskil Gøye 1475-79, Erik Jepsen Ravensberg 1481, Hr. Eskil Gøye atter 1492, Truid Andersen (Thott) 1494, Johan Venstermand 1499, Anders Tidemand 1501-5 m. fl. I Grevens Fejde blev A. 1534 taget af Grevens Folk ved Overrumpling, men to Aar efter tilbageerobret af de kgl. Tropper. Fred. I's Dronning Sophie havde bl. a. A. i Livgeding til sin Død 1568, hvorefter A. atter fik kgl. Lensmænd. Efter Fred. II's Død havde Dronning Sophie Aalholm som Livgeding til sin Død 1631. Efter 1660 blev Aalholm som et kgl. Amt under Kronen; Amtmanden boede her en Tid. I Aarene 1670-85 hørte A. til Dronning Sophie Amalies, 1699-1714 til Dronning Charlotte Amalies Livgeding. 1725 solgte Fred. IV A. tillige med Bremersvold (Hovedgaardstakst henholdsvis 87 og 89, Bøndergods 809 og 615 Td. H.) til Fru Emerentia v. Levetzau, Enke efter Gehejmerd. J. O. v. Raben, for omtr. 95,000 Rd., og $\frac{10}{4}$ 1734 oprettedes af A., Bramsløkke og Egholm Grevskabet Christiansholm for Emerentia v. Levetzau Sønsøn Grev Chr. v. Raben († 1750), efter hvem Grevskabet gik over til Broderen Gehejmerd. Grev O. L. v. R. († 1791), derpaa til dennes Søn Grev Fr. Chr. v. R. († i Rio Janeiro

*) Til *Grevskabet Christiansholm*, der 1921 er overgaaet til fri Ejendom, hørte 1920 219,9 Td. Ager og Engs Hartk. og 33,6 Td. Skovskylshartkorn. Ejds. 4928, Jordv. 2364, i Bankaktier 16,000 Kr., i Fideikommisskapitaler c. 2,394,000 Kr. Jordtilliggendet udgjorde 2404 ha, deraf Hovedgaarde 1054, Skov 1316 (Ejds. 1580, Jordv. 840). Heraf er der i Henhold til Lov af $\frac{1}{10}$ 1919 ved Grevskabets Overgang til fri Ejendom (1921) 234 ha stillet til Raadighed for Staten. Grevskabet indbefatter Hovedgaardene Aalholm, Egholm og Bramsløkke, samt Avlsgaardene Bødkegaard, Stenvængegaard og Stubberupgaard.

1838), dennes Søn Kmhr., Dr. phil., Grev G. Chr. v. R. († 1875) — som fik Bevill. til at give Slottet dets oprindl. Navn Aalholm, efter at det i nogen Tid var blevet kaldt Christiansholm ligesom Grevskabet —, dennes Broder Jul. v. R. († 1879), hvorefter det gik over til Kmhr. Jos. Raben-Levetzau († 1889), hvis Søn, Kmhr., Hofjægerm. Grev F. Chr. O. Raben-Levetzau, er den nuv. Besidder.

Aalholm Slot, umiddelbart V. for Nysted, er anlagt paa en lav Holm; en Vejdæmning, der skiller det ferske og det salte Vand, og som nu er beplantet med Lindealléer, fører fra Byen Ø. og S. om Slotsbygningen, som det allerede ses paa Resens Billede; nu er Graven S. for Slottet dog fyldt. Selve den røde Murstensbygning er trods mange Ombygninger endnu et af Landets mærkeligste middelalderlige Borganlæg, hvis gamle Karakter især viser sig i Murene udad mod Gravene. Allerede i Middelalderen har Slottet haft fire Fløje, ordnede i en Rektangel, 74 m lang mod N. og S., men kun 35 m mod Ø. og V. Meget afgørende for Bygningens Virkning er de svære, nordre Hjørnetårne, der har samme Bredde som de gamle Fløje. Ældst af disse er det nordøstre Taarn,



Aalholm. Efter Resen.

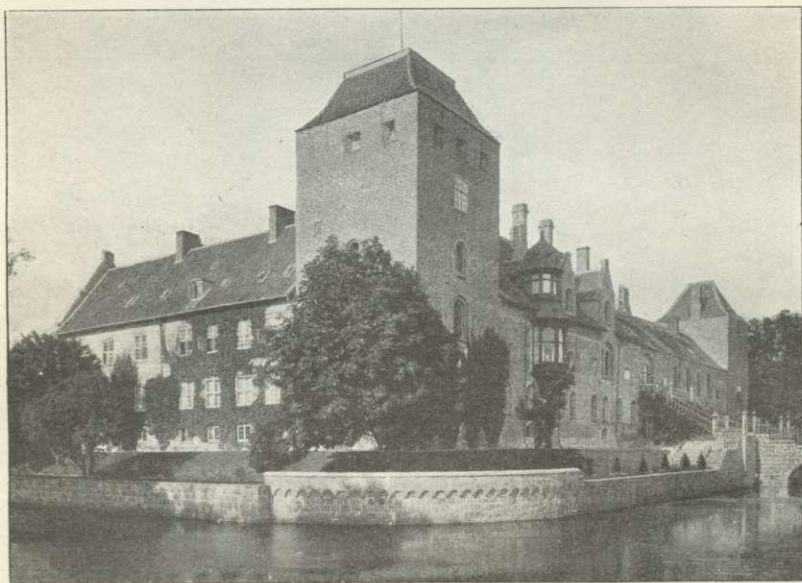
1. Aalholm Slot med een fersk Sø omkring. 2. Avlsgaarden.

hvis nedre, c. 3 m svære Mur, af Munkesten i Munkeskifte, omslutter et ejendommeligt, højt tøndehvælvet Kælderrum, som har haft Vindue mod Ø. og Trappe i selve Murtykkelsen. Samtidig med dette gamle Taarn (fra 14. Aarh.) er Vestmuren, der nu staar som en Borgmur med Tinder, idet Vestfløjen ellers er nedrevet. Noget yngre (fra 15. Aarh.) er Nordfløjens Nordmur af mere gulladde, flammede Sten, tildels i polsk Skifte, og med enkelte Rester af smaa, fladbuede, oprindelige Vinduer. Fra samme Byggeperiode som Nordmuren stammer Nordvesttaarnet, og middelalderlige Kældermure er endelig bevarede sydligst i den stærkt ombyggede Østfløj, hvor der findes en Stump af en Vindeltrappe ganske som dem i Nysted Kirke (sikkert fra Beg. af 15. Aarh.). Over Sydøsthjørnet har der utvivlsomt ogsaa rejst sig et Taarn, men dette var dog ombygget allerede paa Resens Tid. Omtr. midt i Sydfløjen, der nu er nedrevet eller ombygget, stod Portaarnet, og V. for dette fandtes før de sidste Ombygninger et Hus, der var bygget til forskellige Tider, antagelig i Løbet af 15. Aarh.; det vestligste Afsnit, der paa Renæssancetiden synes at være omformet til et femte Taarn, havde øverst rummet en Sal med kalkmalede Dekorationer fra Tiden c. 1400 (Mejborg: Gamle danske Hjem, p. 100) og bar næppe helt med Urette Navnet Margretefløjen.

Allerede i 16. Aarh. klagedes der over Slottets „Bygfældighed“, og paa Fred. II's Tid foretoges ret anselige Ombygninger. Hak Ulfstand byggede 1581 flg. et grundmuret Hus, utvivlsomt Østfløjen, hvor Lensmandens Bolig var ved det nu forsvundne Vindeltrappetaarn ind mod Gaarden. Et endnu bevaret Minde om et kgl. Besøg er de 1882 gen-

fundne kalkmalede Indskrifter fra 1585 paa den sydlige Væg i Nordfløjens østre Ende.*) Samme Aar, 1585, besluttedes det at opmure de ufuldendte Taarne 6 Al. over Hustagene, og fra denne Tid stammer da ogsaa de nordre Hjørnetaarnes øvre Dele, der er af røde Sten i Krydsskifte; det østre Taarn har øverst Skydeskaar, som vistnok altid har manglet paa det noget lavere vestre.

I 17. Aarh. kom Slottet efterhaanden i Forfald, saa at det sandsynligvis har været ret ubeboeligt. 1779 ombyggedes Østfløjen, der nu blev en ganske enkel Bygning, og samtidig er den østlige Del af Sydfløjen bleven nedrevet. I Beg. af 19. Aarh. rejstes der over Nordvesttaarnet en firkantet Bindingsværksbygning som Observatorium for Grev C. F. Raben. Men endnu ned til den nyeste Tid stod Bygningen uoplejet og forsømt. 1889 paabegyndtes en gennemgribende Ombygning (Arkt., Prof. Hans I. Holm), der i væsentlig Grad har ændret det gamle Anlæg, især til Gaarden og imod S. Ved nye



Aalholm.

Tværfløje er den gamle, langstrakte Borggaard delt i et mod S. aabent Midtparti og to lukkede Sidegaarde, Margretefløjen er omdannet og skalmuret (kun dens tøndehvelvede Renaissance-Kælder er bevaret), Vestfløjen nedrevet og de andre Gaardmure omdannede ved Tilbygninger og Gallerier. Skønt der til det nye er brugt Motiver fra hjemlig Murstensgotik, virker det dog helt moderne. Borgens Ydermure staar endnu gamle og vejrbidte; foruden enkelte mindre Ændringer af Vinduer og Nedtagning af Observatoriet er her af nyt kun tilført en Karnap og en stor Havetrappe paa Nordsiden, hvorfra en Bro fører over til en ny, i Mosen anlagt Blomsterhave. Samtidig er de tilgroede Grave paa de tre Sider oprensede og regulerede. — Avlsbygningerne er genopf. efter Brand 1906. Den gamle Have, V. for Slottet, bestaar af den 1796-1814 anlagte ældre Del, den 1830-35 anlagte yngre Del, den saakaldte „Skovhave“, og den omtr. samtidig anlagte „Vinterhave“. Da Haven ligger beskyttet mod V. og SV. af den tilstødende Skov Hestehave, og da den har en leret, noget fugtig Jordbund med Underlag af kridtholdigt Ler,

*) Den ene Navneliste lød: Fred. der Ander, konning zu Dennmarchen undt Norwegen, Sofia, konningin Dennemarken, Niels Kaas, Absalon Juil, Gurgern Ernst Worm, Reinholdt Fuux von Boineborgh, Gabriel Sparre, Detloff Holck, Knudt Rudt Eriksønd (til hvert Navn var føjet vedkommendes Valgsprog). Paa den anden Tavle stod: Magnus Swave, Klaus Podbusk, Preben Bild, Hans Stralendorff, G(lob) Krabbe, . . . nek . . ., Wilh. v. der Wense, Chr. Koryot (det sidste Navn ledsaget af en Narrehue med Bjælder og et Ølkrus).

er den fortrinlig skikket til Dyrkning af fremmede Planter og Træer, hvorpaa den ogsaa er meget rig. Af Træer i Slotshaven er af særlig Interesse flere anselige Eksempl. af fremmede Løvtræarter: Acer, Aesculus, Betula, Crataegus, Fraxinus, Gymnocladus, Gleditschia, Juglans, Liriodendron, Magnolia, Populus, Platanus, Prunus, Quercus, Robinia, Sorbus, Tilia, Ulmus, Virgilia m. fl. Af Naaletræer: Abies, Juniperus, Larix, Pinus, Taxodium, Taxus, Thuja. De største Individuer har i St. Omf. og Højde naaet: Abies pect. 4,7 og 30 m, Acer dasycarpum 3,8 og 23 m, Popul. monilifera 4,4 og 34 m, Platan. occid. 3,8 og 35 m. Endvidere findes en Rhododendron-Gruppe fra 1825. Denne rigt afvekslende Træbestand skyldes særlig den for Botanik begejstrede Fr. C. Raben († 1838), for hvem der 1874 er rejst et Mindesmærke i Haven. Desuden findes ældre Mindesmærker med latinske Indskrifter, rejste af Grev G. C. Raben over hans Fader og hans Hustru, samt et Par Havepavilloner i Liselund-Stil. (Litt.: R. Mejborg: Dagbladet ²²/₈ 1882; Ill. Tid. 1902-03 p. 107, 1905-06 p. 695; Chr. Axel Jensen, Aa., i Danske Herregaarde ved 1920).

Roden Skov var i første Del af forr. Aarh. bekendt for sine store, grenede Ege, der gav „Krumtømmer“ til Skibsbygn. Egene havde ligesom i fl. andre laalandske Skove Undervækst af Avnbøge.

Der har i Sognet været en Del Oldtidsmindesmærker, men mange er nu sløjfede eller forstyrrede. I Aalholm Hestehave og ligesaa i Taagense Skov og Roden Skov ses enkelte Langdysser og Gravhøje, Ø. for Nysted en fredl. lille Langdysse, til hvis Kammer fører en lang Gang. Østligst ved Stranden er og har der været flere ejendommelige runde Stenkrede og stenomsatte lave Smaahøje.

Vantore og Taagense hørte tidl. under Kettinge S., men henlagdes 1846 under Nysted Landsogn.

Falsters Nørre-Herred.

Sognene: Maglebrænde, Torkilstrup, Lillebrænde, Gundslev, Nørre-Vedby, Nørre-Alslev, Vaalse, Kippinge, Brarup, Stadager, Nørre-Kirkeby, Ønslev, Eskilstrup, Tingsted.



1610

Nørre-Herred, det mindste Herred i Amtet, udgør Øens nordvestl. Del og begrænses mod SØ. af Sønder-Hrd., medens det ellers er omgivet af Guldborg Sund, Vordingborg Bugt og Grønsund. Dets største Udstrækning fra N. til S. og fra Ø. til V. er c. 21 km. Mod NV. ligger Øens højeste Punkt, Bavnehøj; se for øvrigt om Overfladeforholdene p. 3. De overvejende lerede Jorder er enkelte Steder sandblandede. Skovarealet udgør 2170 ha. Med Hensyn til Frugtbarheden hører det til de bedste af Amtets Herreder, idet der efter Matr. i Gennemsnit gik omtr. $8\frac{1}{4}$ Td. Ld. paa 1 Td. Hrtk. Det saml. Areal udgør 22,420 ha (c. 224 km²), deraf Vandareal 51. Ager og Engs Hartk. og det halv. Skov-

skyldsh. udgjorde $\frac{1}{2}$ 1921 4440 Td. Folketallet var $\frac{1}{2}$ 1921 13,976 (1801: 6613, 1850: 9779, 1901: 12,217). I Herredet ligger Købstaden Stubbekøbing. I gejstlig