

J. P. TRAP

KONGERIGET
DANMARK

FJERDE OMARBEJDEDE UDGAVE

PAA GRUNDLAG AF DEN AF H. WEITEMEYER UDGIVNE 3. UDGAVE
OG UNDER MEDVIRKNING AF VIDENSKABSMÆND, FAGFOLK OG
STEDLIGE MEDDELERE FRA ALLE LANDETS EGNE

UDGIVET AF

GUNNAR KNUDSEN

V. BIND

HJØRRING AMT · TISTED AMT
AALBORG AMT

KØBENHAVN 1924

G. E. C. GADS FORLAG

(FREDERIK GAD)

	Pag.		Pag.
Karby (Karby-Hvidbjærg-Rested Komm.)	446	Sønder-Draaby (Flade-Sønder-Draaby Komm.)	477
Kettrup (Kettrup-Gøttrup Komm.)	325	Sønderhaa (Sønderhaa-Hørsted Komm.)	388
Klim (Klim-Vester-Torup Komm.)	328	Tilsted (egen Komm.)	367
Kollerup (egen Komm.)	321	Tisted Landsogn (egen Komm.)	366
Lild [Lil] (Tømmerby-Lild Komm.)	335	Torsted (Sjærrind-Torsted Komm.)	373
Lodbjærg (Hvidbjærg vesten Aa-Ørum-Lodbjærg Komm.)	406	Tved (Nors-Tved Komm.)	350
Lyngs (Hvidbjærg-Lyngs Komm.)	432	Tæbring (Tæbring-Ovtrup-Rakkeby Komm.)	443
Lødderup (Lødderup-Elsø Komm.)	438	Tødsø (Tødsø-Erslev Komm.)	464
Lørslev [Ljørslev] (Lørslev-Ørding Komm.)	457	Tømmerby (Tømmerby-Lild Komm.)	333
Møllerup (Frøslev-Møllerup Komm.)	442	Vang (egen Komm.)	377
Nors (Nors-Tved Komm.)	348	Vejerslev (Vejerslev-Blistrup Komm.)	452
Nørhaa (egen Komm.)	384	Vester-Assels (Øster-Assels-Vester-Assels Komm.)	463
Odby (Søndbjærg-Odby Komm.)	434	Vester-Torup (Klim-Vester-Torup Komm.)	330
Ovtrup (Tæbring-Ovtrup-Rakkeby Komm.)	444	Vester Vanned [Vandet] (Vester-Vanned-Øster-Vanned Komm.)	351
Rakkeby (Tæbring-Ovtrup-Rakkeby Komm.)	445	Vestervig (Vestervig-Ager Komm.)	408
Rested [Redsted] (Karby-Hvidbjærg-Rested Komm.)	451	Vestløs [Vesløs] (Østløs-Vestløs-Arup Komm.)	338
Ræer (Ræer-Hansted-Vigsø Komm.)	342	Vigsø (Ræer-Hansted-Vigsø Komm.)	347
Sejerslev (Sejerslev-Ejerslev-Jørsby Komm.)	477	Villerslev (Hassing-Villerslev Komm.)	396
Sennels (egen Komm.)	359	Visby (Visby-Heltborg Komm.)	397
Sjærrind [Sjærring] (Sjærrind-Torsted Komm.)	369	Vust (egen Komm.)	331
Skallerup (Dragstrup-Skallerup Komm.)	469	Ydby (Bodum-Ydby Komm.)	424
Skinnerup (egen Komm.)	368	Ørding (Lørslev-Ørding Komm.)	459
Skjoldborg (Skjoldborg-Kallerup Komm.)	374	Ørum (Hvidbjærg vesten Aa-Ørum-Lodbjærg Komm.)	404
Skyum (Skyum-Hørdum Komm.)	393	Øster-Assels (Øster-Assels-Vester-Assels Komm.)	461
Snedsted (egen Komm.)	387	Østerild (egen Komm.)	362
Solbjærg (Solbjærg-Sundby Komm.)	470	Øster-Jølby (Galtrup-Øster-Jølby Komm.)	467
Stagstrup (Harring-Stagstrup Komm.)	392	Øster-Vanned [Vandet] (Vester-Vanned-Øster-Vanned Komm.)	355
Sundby (Solbjærg-Sundby Komm.)	471	Østløs [Øsløs] (Østløs-Vestløs-Arup Komm.)	337
Søndbjærg (Søndbjærg-Odby Komm.)	432		

AALBORG AMT 483—788

Købstæder: Aalborg p. 489 — Løgstør p. 556 — Nibe p. 549 — Nørre-Sundby p. 541.

Herreder: Aars p. 714 — Fleskum p. 600 — Gislum p. 742 — Hellum p. 653 — Hindsted p. 683 — Hornum p. 624 — Kær p. 564 — Slet p. 765.

Sogne (og Landkommuner):

Aaby (Aaby-Birsted Komm.)	570	Aars (egen Komm.)	726
Aalborg Budolfi Landsogn (egen Komm.)	625	Ajstrup (Sulsted-Ajstrup Komm.)	580
Aalborg Frue Landsogn (egen Komm.)	565	Als (egen Komm.)	684
Aarestrup (egen Komm.)	641	Alstrup (Lovns-Alstrup Komm.)	758

	Pag.		Pag.
Astrup (Astrup-Store-Arden Komm.)...	703	Lille-Vorde [Lillevorde] (Gudum-Lille-	
Binderup (Kongens-Tisted-Binderup-Du-		Vorde Komm.)	620
rup Komm.)	748	Lovns (Lovns-Alstrup Komm.)	756
Birsted (Aaby-Birsted Komm.)	575	Lundby (egen Komm.)	784
Bislev (egen Komm.)	648	Lyngby (Skibsted-Lyngby Komm.)...	669
Blenstrup (Gerding-Blenstrup Komm.)	674	Løgsted (Kornum-Løgsted Komm.)...	766
Blære (Blære-Ejdrup Komm.)	723	Malle (Ranum-Malle-Overlade Komm.)	770
Brorstrup (Brorstrup-Haverslev Komm.)	716	Mov (egen Komm.)	620
Buderup (Buderup-Gravlev Komm.)...	637	Næsborg (Næsborg-Skarp-Salling-Ovtrup	
Bælum (Bælum-Solbjærg Komm.)	660	Komm.)	774
Dal (Ferslev-Dal-Volsted Komm.)	606	Nørholm (egen Komm.)	630
Durup (Kongens-Tisted-Binderup-Durup		Nørre-Kongeslev (Sønder-Kongeslev-	
Komm.)	748	Nørre-Kongeslev-Komdrup Komm.)	657
Døstrup (Øls-Hørby-Døstrup Komm.)	713	Nørre-Sundby Landsogn (Sundby-Hvo-	
Ejdrup (Blære-Ejdrup Komm.)	725	rup Komm.)	566
Elleshøj [Ellidshøj] (Elleshøj-Svenstrup		Nørre-Tranders (egen Komm.)	601
Komm.)	632	Nøvling (Gunderup-Nøvling Komm.)	611
Farstrup (egen Komm.)	780	Ove (Ove-Valsgaard Komm.)	699
Farsø (Strandby-Farsø Komm.)	762	Overlade (Ranum-Malle-Overlade	
Ferslev (Ferslev-Dal-Volsted Komm.)	605	Komm.)	736
Flejsborg (Vester-Hornum-Hyllebjærg-		Ovtrup (Næsborg-Skarp-Salling-Ovtrup	
Flejsborg Komm.)	735	Komm.)	778
Fovlum (Ullis-Fovlum Komm.)	754	Ranum (Ranum-Malle-Overlade Komm.)	768
Frejlev (Sønderholm-Frejlev Komm.)	630	Ravnkilde (egen Komm.)	717
Fræer (egen Komm.)	682	Rold (Rold-Vebstrup Komm.)	707
Gerding (Gerding-Blenstrup Komm.)	674	Romdrup (Romdrup-Klarup Komm.)	612
Gislum (Gislum-Vonsild Komm.)	751	Rostrup (egen Komm.)	697
Giver (Skivum-Giver Komm.)	722	Rørbæk (Rørbæk-Grynderup-Stenild	
Gravlev (Buderup-Gravlev Komm.)	640	Komm.)	743
Grynderup (Rørbæk-Grynderup-Stenild-		Sebber (egen Komm.)	785
Komm.)	744	Seem [Siem] (Store-Brøndum-Seem-To-	
Gudum (Gudum-Lille-Vorde Komm.)	617	rup Komm.)	671
Gundersted (egen Komm.)	779	Sejlflo [Sejlflo] (egen Komm.)	616
Gunderup (Gunderup-Nøvling Komm.)	608	Skarp-Salling (Næsborg-Skarp-Salling-	
Hadsund (Skelum-Visborg og Vive		Ovtrup Komm.)	775
Komm.)	695	Skelum (Skelum-Visborg Komm.)	687
Hals (egen Komm.)	595	Skibsted (Skibsted-Lyngby Komm.)	666
Hammer (Hammer-Horsens Komm.)	583	Skivum (Skivum-Giver Komm.)	721
Havbro (egen Komm.)	729	Skørping (egen Komm.)	678
Haverslev (Brorstrup-Haverslev Komm.)	715	Solbjærg (Bælum-Solbjærg Komm.)	663
Horsens (Hammer-Horsens Komm.)	586	Stenild (Rørbæk-Grynderup-Stenild	
Hvorup (Sundby-Hvorup Komm.)	567	Komm.)	745
Hyllebjærg (Vester-Hornum-Hyllebjærg-		Store-Arden (Astrup-Store-Arden Komm.)	706
Flejsborg Komm.)	734	Store-Astrup [Ajstrup] (egen Komm.)	787
Hørby (Øls-Hørby-Døstrup Komm.)	712	Store-Brøndum (Store-Brøndum-Seem-	
Klarup (Romdrup-Klarup Komm.)	614	Torup Komm.)	670
Komdrup (Sønder-Kongeslev-Nørre-Kon-		Store-Vorde [Storvorde] (egen Komm.)	615
geslev-Komdrup Komm.)	658	Strandby (Strandby-Farsø Komm.)	759
Kongens-Tisted (Kongens-Tisted-Binde-		Suldrup (Sønderup-Suldrup Komm.)	645
rup-Durup Komm.)	747	Sulsted (Sulsted-Ajstrup Komm.)	577
Kornum (Kornum-Løgsted Komm.)	766	Svenstrup (Elleshøj-Svenstrup Komm.)	634

	Pag.		Pag.
Sønderholm (Sønderholm-Frejlev Komm.)	626	Vester-Hasing (Vester-Hasing-Øster- Hasing Komm.)	589
Sønder-Kongeslev (Sønder-Kongeslev- Nørre-Kongeslev-Komdrup Komm.)	654	Vester-Hornum (Vester-Hornum-Hylle- bjærg-Flejsborg Komm.)	733
Sønder-Tranders (egen Komm.)	604	Vilsted (Vilsted-Vindblæs Komm.)	771
Sønderup (Sønderup-Suldrup Komm.)	644	Vindblæs (Vilsted-Vindblæs Komm.)	773
Torup (Store-Brøndum-Seem-Torup Komm.)	672	Visborg (Skelum-Visborg Komm.)	688
Ullis (Ullis-Fovlum Komm.)	753	Vive (egen Komm.)	693
Ulsted (Del af Ulsted Komm.)	593	Vokslev (egen Komm.)	650
Ulstrup (egen Komm.)	731	Volsted (Ferslev-Dal-Volsted Komm.)	607
Vadum (egen Komm.)	568	Vonsild (Gislum-Vonsild Komm.)	752
Valsgaard (Ove-Valsgaard Komm.)	701	Øls (Øls-Hørby-Døstrup Komm.)	710
Vebbestrup (Rold-Vebbestrup Komm.)	709	Øster-Hasing (Vester-Hasing-Øster-Ha- sing Komm.)	591
Veggerby (egen Komm.)	647	Øster-Hornum (egen Komm.)	635
Vejgaard (Nørre-Tranders Komm.)	603		

Byen har haft en enestaaende stærk Vækst gennem det 19. Aarh. og navnlig i dettes sidste Del, efter at Jærnbanen var kommen; den tilførte Byen en betydelig Del af Vendsyssels Handel. Men størst har Væksten dog været efter 1900, da Byen er blevet Hjemsted for meget store industrielle Foretagender som de to Cementfabrikker og Svovlsyre- og Superfosfaffabrikken foruden mange andre betydelige Virksomheder, og Byen har da i særlig Grad faaet Præg heraf. Havnen er udbygget paa en udmærket Maade, og Byen kan nu tjene som Havneby for en større Del af Vendsyssel; man har haft stor Fordel af de Bestræbelser, der fra Aalborgs Side gennem mange Aar har været øvet paa Forbedringen af Besejlingsforholdene i Limfjorden uden dog at have bidraget noget hertil, og Aalborgs Handel har ofte følt sig besværet af Konkurrencen fra denne driftige Naboby og ønsket en Sammenslutning i kommunal Henseende; allerede $\frac{1}{6}$ 1867 ned-sattes af Regeringen en Kommission, der skulde forberede en saadan, og Spørgsmaalet har ofte senere været paa Bane, men uden at være kommet sin Løsning nærmere.

Litt.: Chr. Petresch Christensen, Nørresundbys Hist. indt. 1701, Hjørring 1921; s. Forf., Nogle Efterretn. om Slaget ved N.-S. og Helm. Wrangels Indfald i Nordjylland 1644, i Saml. t. j. Hist. 4. R. I; s. Forf., Om Jyllands første Kridtpibefabr., sst. 4. R. I; s. Forf., Lidt om Nørre-Sundbys Brand 1865, i Fra Himmerl. og Kjær Hrd. II p. 219; s. Forf., Fra Kejserens Tid, sst. I p. 55. — H. P. Barfod, Fra Nørre-Sundbys Brandtomter, i Ill. Tid. 1865 p. 323.

Nibe.



1727

Nibe Købstad ligger i Hornum Hrd., under $56^{\circ} 59' 0,59''$ n. Br. og $2^{\circ} 56' 18,69''$ v. L. for Kbh. — $9^{\circ} 38' 21''$ ø. L. for Grw. — (beregnet for Kirketaarnets Vestgavl). Byen ligger venligt ved Nibe Bredn. paa et temmelig jævnt Terræn — højeste Punkt, paa Torvet, 5,4 m —, til Dels omgivet af høje Bakker og Plantninger. Særlig fra Sønderbakke er der smuk Udsigt over Limfjorden og det omgivende Land. Afstanden fra Aalborg er 17 km, fra Løgstør 23 km (ad Jærnbanen henh. 26 km og 52 km). Byens største Udstrækning fra N. til S. er c. 800 m, fra V. til Ø. 500 m. Hovedaaren er Mellemgade, der mod Ø. fører over Torvet ud til

Landevejen til Hobro, den deler Byen i nordre og søndre Rode; fra Torvet gaar mod N. Store-Nørregade til Aalborgvejen; mod S. gaar fra Torvet: Skomagergade, Genboløs og Sønderbomsgade til Løgstørvejen. Husene er for det meste i eet Stokværk. Byen er ejendommelig ved sine anselige ældre Købmandsgaarde og sine mange Haver.

Byen har 27 større og 12 mindre Gader og Stræder samt 1 Torv. Købstadsgrunden med tilhørende Markjorder udgør 349 ha, og der var $\frac{1}{2}$ 1921 287 Huse. Af Arealet var i 1919 130 ha besaaede, 13 Brak, 106 Grønfoder og Græsning, 21 Haver o. l., 30 Skov, 36 bebygget Grund, Veje o. l. Det saml. Hartk. var 1905 50 Td. Der fandtes 27 Jordbrug i den egl. Købstad med 35 Td., 4 Jordbrug med Avlsbygninger paa Markjorderne med 11 Td. H. Paa Markjorderne ligger *Nibe Mølle*.

Bygningernes saml. Brandforsikringssum udgjorde 1923 6,119,134 Kr. Ved Vurderingen til Ejendomsskyld 1920 udgjorde den samlede Vurderingssum 3,802,000 Kr., deraf Jordværdien 913,000 Kr.



Efter Generalstabens Revision 1921.

- | | |
|---|---------------------------------|
| 1 Emballagefabrik | 13 Nibe og Oplands Bank |
| 2 Teknisk Skole | 14 Pellesmejeri |
| 3 Kommuneskoler | 15 Missionshus |
| 4 Banegaard med Posthus,
Telegrafstation og Toldkammer | 16 Nibe Kirke |
| 5 Sernævehotellet | 17 Præstebolig |
| 6 Lindtners Hotel | 18 Andelsmejeri |
| 7 Dommerkontor | 19 Apotek |
| 8 Nibe Kilde | 20 Hotel „Phoenix“ |
| 9 Limfabrik | 21 Politikontor |
| 10 Bæmnerkontor | 22 Raad- og Arresthus |
| 11 Centralhotellet | 23 Stiftelsen „Høygards Minde“ |
| 12 Borgmesterkontor | 24 Nibe By og Omegns Sparekasse |
| | 25 Afholdshotel |

fløjen har 2 ulige høje Spidsbuer ind til Skibet (i den laveste var indtil 1897 bragt et Pulpitur), Vaabehuset en bred, spidsbuet Portal. Taarnet, med Spidsgavle som de øvrige Gavle, er for den øvre Dels Vedk. ombygget 1733 (paa Vejrløjen staar: 1741); det overhævede Underrum har før haft Spidsbue ind til Skibet, men denne er nu lukket med en tynd Mur, hvori en Dør. Ved en Restauration af det indvendige 1897 fik Kirken lyse Farver og nye Stolestader. Altertavlen, i en rigt udskaaen Ramme (restaureret af V. Fjeldskov) med Chr. Gyldenløves og Hustru Dorthe Krag's Navne paa Søjlerne, er malet af Anker Lund 1885 (Christus i Emaus). I Sidefløjen hænger et ældre Alterbillede, Nadveren. Anselige Malmalterstager, skænkede i Begyndelsen af 18. Aarhundrede af Jørgen Hansen Tancke og Sophie Amalie Tychoff, Sognepræsten Peder Tanckes Forældre. Sentmiddelalderlig Alterkalk med en Indskrift, ifølge hvilken den er indviet til Skt. Jodosus*). Romansk

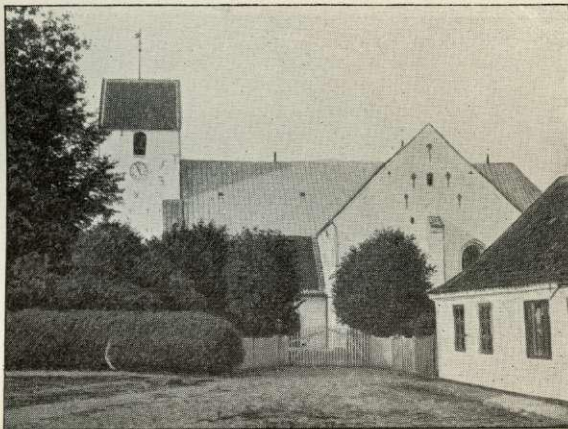


Af Byens offentlige og andre Bygninger samt Institutioner nævnes:

Kirken, ved Mellemgade, bestaar af Skib og Kor med tresidet Afslutn., Taarn mod V., Sidefløj mod S. og ved dennes Vestside et lille Vaabehus med Halvtag. Kirken er opf. i 1. Halvdel af 15. Aarh. af Munkesten (overhvidtet). Skibet har oprindl. ogsaa haft Korsarm mod N., som dog allerede i gotisk Tid er blevet nedrevet. De høje, spidsbuede Vinduer er bevarede baade i Skib og Kor. Indgangen er gennem den spidsbuede Syddør i Skibet; Nordsiden har to, ligeledes oprindl. Døre, en i Skib og en i Kor. Kirken, 27,3 m lang og 10,7 m bred, har i Skibet 4, i Koret 2 og i Sidefløjen 2 Krydshvælvinger. Side-

*) Kirken kaldtes i Middelalderen „Skt. Justs“ eller „Skt. Jodosi Kapel“. Efter et Sagn (se D. Atl. V p. 9) skal den være bygget og bekostet af en lybsk Skipper efter et Løfte, han havde givet; men efter en skriftlig Optegnelse skal Skt. Justs Kapel i Nibe være grundlagt af en Præst blandt Gildebødrene i Guds Legems Lav i Aalborg, Hr. Lokke. Kapellet eller Kirken

Granitfont (altsaa ældre end Kirken og formodentlig tilført); paa Messingdøbefadet staar Aarstallet 1700 og Navnene Anders Lauridsen og Karen Søffrensdatter. Prædikestol fra 1706 i Barokstil, skænket af Amtsforvalter Tyge Thomsen og Hustru Geske Blum. Foran Alteret staar et Jærntrålværk fra 1727. Paa Skibets Nordvæg et Pulpitur med Malerier af Lidelseshistorien, skænket 1707 af Birkefoged Knud Pedersen. Orgelet staar over Taarnhvelvingen. I Koret Epitafium over Præsten Marcus Alsing, † 1766. I Sidefløjen, hvor der findes nogle Endestykker af Stolestader fra 1589 og 1617 samt nogle Malerier fra et 1861 nedtaget Pulpitur, er et Epitafium over Major Conr. Wichmann, † 1681, og Hustru Maren Andreasdatter Giedzmann, † 1719, samt hendes anden Mand, ovenn. Birkefoged Knud Pedersen. Over Pulpituret i Skibet Epitafier over „Hamand Wulfeldt af Churlandtzen“, † 1661, 4 Aar gl. (Søn af en Ritmester Rasm. Ulfeld), og en Poul Christensen og Hustru. I Skibet to Kirkeskibe, hvoraf det ene fra 1706, og to Lysekroner, hvoraf den ene fra 1715, i Sideskibet en Lysekrone fra 1684. Over Orgelet en udskaaen Figur, hørende til et Klokkespil, der før har staaet i Forbindelse med Taarnuret. I Taarnet hænger 3 Klokker. Ved Kirken nogle Gravsten fra den nu sløjfede Kirkegaard, bl. a. over Karen Færch, g. m. Købmd. Anders Færch, † 1785 (?), og derefter med Købmd. Jacob Staun († 1788).



Nibe Kirke.

Den gamle Kirkegaard er planeret. Den nye Kirkegaard, 1,1 ha, indviet ²⁸/₁₀ 1828, udvidet 1867, ligger mod S. uden for Bygrænsen.

Ved Kirken, der fra 1915 ejes af Kommunen, er ansat en Sognepræst, der tillige er Præst for Vokslev Sogn.

Missionshuset „Eben-Ezer“, Mellemgade, er opf. 1906.

Raad-, Ting- og Arresthuset, ved Torvet, er ombygg. 1872 i to Stokv. af røde Mursten efter Tegn. af Th. Arboe; over den med Søjler smykkede Indgang staar: „Land skal med Lov bygges“. Det ejes af Amtet med ⁴/₅ og Byen med ¹/₅ og indeholder bl. a. Retssal, Byraadssal, Plads for 11 Arrestanter og Arrestforvarerbolig. Paa Raadhuset et oliemalet Portræt af Fr. VI.

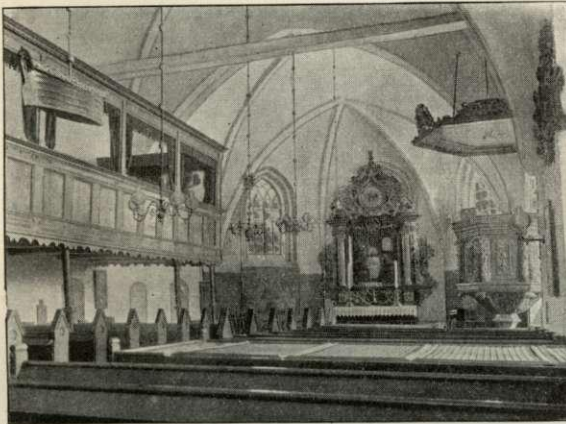
Politistationen, paa Torvet umiddelbart ved Raadhuset, er opf. 1920, Arkitekt Packness.

Det kommunale Skolevæsen bestaar ifl. Skoleplan af 1921 af en 7-klasset Borgerskole og en 3-klasset Realskole med Præliminæreksamen som Maal. **Real-**

har vel haft Relikvier af denne Helgen; thi at den har været Valfartskirke, ses af fig. Vers: „Af Pilgrim-Reise kommer intet godt, — Det kommer dem stundom selv til Spot; — Somme gaae til Sanct Jost i Nibe — Og somme til Sanct Lambert i Ribe; — Til Esserbæk Kilde gaae og Somme — Det kommer Ingen af dem til Fromme“ (Reformationsskr.: Peder Smed og Atzer Bonde).

skolen, Nordre-Strandgade, er opf. 1890 af røde Mursten i 1 Stokv. og indeholder 6 Klassevær., Apparatværelse, Kontor for Skoleinspektøren m. m. **Borgerskolen**, umiddelbart ved Realskolen, er opf. 1904 i 2 Stokv. af røde Mursten og indeholder 5 Klasseværelser. Ved det kommunale Skolevæsen er ansat 7 Lærere og 3 Lærerinder; c. 300 Elever. Der findes en Privatskole med c. 10 Elever. — **Teknisk Skole**, opr. 1877, har egen Bygn. i Store-Grønnegade, opf. 1905 med Statstilskud.

Sygehuset, ved Løgstørvejen paa Søndre Bakke, er opført 1910 af Amtet og Kommunen i Forening efter Tegning af Arkitekt H. Paludan; den medicinskirurgiske Afdeling har 21 Senge, og Epidemiafdelingen 10 Senge.



Nibe Kirkes Indre.

Fattighuset, ved Tyvedalsgade, i 1 Stokv., har 24 Pladser.

Stiftelsen **Til C. P. Høygards Minde**, mod Ø. ved Bygrænsen, er opf. 1882 af Apoteker A. M. Nielsen i 1 Stokv. af røde Mursten med to smaa Kvistgavle og udvidet 1896; den afgiver Fri bolig for 4 Enker og 6 trængende Personer eller Ægtepar.

Gasværket, kommunalt, ved Løgstørvej, er opf. 1903; aarl. Prod.

140,000 m³. — **Andelselektricitetsværket**, Hovvej, er opf. 1921; aarl. Prod. 32,231 KWT.— Byen har intet Vandværk.

Jærnbanestationen, ved Havnen, for Svenstrup-Nibe-Aars Banen, er opf. 1899. — **Posthuset** og **Telegrafstationen** er i Stationsbygningen. — **Toldkontrolbygningen**, udvidet 1878, ligger ved Jærnbanestationen; den ejes af Kommunen.

Af andre Bygninger nævnes den 1898 opf. *Præstegaard* ved Nørregade, *Apoteket*, Mellemgade, opf. 1880, *Sparekassen for Nibe By og Omegn*, Skomagergade, opf. 1900, *Afholdslogen*, Grønnegade, og *Hotel Nibe*, Mellemgade.

Lystanlæg. Byen har to Lystanlæg ved Kysten (S. („Sønderbakken“) og N. for Byen („Nordre Anlæg“), henh. 0,3 og 1,7 ha, det førstnævnte for en Del anvendt til Byggegrund for Sygehuset) samt N. for Byen den 28,3 ha store *Skal Plantage*, anl. 1876, og senere udvidet, med Sommerrestauration og Dansestræde, opf. 1907; smuk Udsigt over Byen og Fjorden; Nordre Anlæg er i de senere Aar blevet stærkt udvidet, saaledes at det nu staar i Forb. med Skal Plantage. I Nordre Anlæg 2 Mindesten, den ene for Lærer J. Paulsen Grysted, med Portrætmedaillon af Billedhugger Sondrup, rejst 1919 af Danmarks Afholdsforeninger, og den anden for Apoteker Annæus Nielsen, ligeledes med Portrætmedaillon af Sondrup, rejst 1920 af Byens Borgere. Byens største Mærkværdighed i sin Slags er *Nibe Kilde*, bestaaende af to større og et mindre Bassin og omgivet af huggen Kamp; den giver c. 1400 hl Vand i Døgnet. Kilden er 1923 blevet omgivet af et smukt Smedejærns-Rækværk, skænket af Apoteker A. Nielsen.

Gamle Huse. Bygningerne har et ret ensartet Præg af Senempire, Gadebilledet er hyggeligt, sine Steder yndefuldt og helt, og blandt de beskedne gul- og hvidkalkede Smaahuse af Grundmur med kraftige Tandsnitgesimser findes der enkelte af særdeles fast og god Form. Ud over jævnt smaaborgerligt Format naar Arkitekturen dog ikke, og kun i „Axelhus“ i Strandgade er der Tilløb til en lidt rigere Façadeudmykning i nyklassisk Smag. En udskaaen Gadedør med Byens 3 Sild m. m. fra det nedbrudte „Kolds Minde“ er nu anbragt i et nyere Hus i Store-Tranegade.

Indbyggertallet var $\frac{1}{2}$ 1921 1869 (1801: 1044, 1850: 1161, 1901: 1723).

Efter Erhverv fordelte Folkemængden i Købstaden 1911 (1807) sig i flg. Grupper: 673 levede af Haandv. og Industri, 382 af Handel o. l., 132 af Transport, 94 af Landbrug, 9 af Mejeridrift, 58 af Fiskeri, 121 af immateriel Virksomhed, 160 af Tyendegern. o. l., 75 af egne Midler, 85 væsentligst af offtl. Understøttelse, 18 var uden angivet Erhverv.



Nibe Raadhus.

Skibsfart. Ved Nibe Toldsted var der ved Udgangen af 1920 hjem-

mehørende 37 Baade (under 4 R.T.). I den udenrigske Fart klareredes 1920 for indgaaende 23 Sejlskibe uden Bestuvning, for udg. 21 med 2640 Tons Gods; i den indenrigske Fart for indg. 41 Sejlskibe med 961 Tons Gods, for udg. 33 med 205.

Fiskeri: I Nibe var der $\frac{1}{1}$ 1924 17 Fiskere, der ejede 30 Fartøjer (deraf 6 Motorf.) til en saml. Værdi af 12,000 Kr., samt Redskaber til en Værdi af 44,500 Kr. Fangsten udgjorde i 1923 i alt 38,500 Kr. og bestod hovedsagelig i Sild (88 Tons).

Angaaende Indførselstolden se under Aalborg.

I Nibe afholdes følgende Markeder: Jan., Marts, Maj, Juni, Sept., Okt. og Nov. med Heste og Kreat.; Torvedag hver Mandag og Fredag; 2. og 3. Mandag i hver Maaned med lev. Kreat.

Af Fabrikker og industrielle Anlæg nævnes: En Emballagefabr., c. 60 Arb., aarl. Prod. c. $\frac{1}{2}$ Mill. Stk. Træemballage til Margarine, en Limfabr., c. 20 Arb., aarl. Prod. c. 60,000 kg Læderlim, en Beslagfabr., c. 35 Arb., fremstiller aarl. c. 170,000 kg Bygningsbeslag, et Cementstøberi, et Ølbryggeri, en Trævarefabr., et Bogtrykkeri m. m.

Kreaturholdet var $\frac{15}{7}$ 1922: 76 Heste, 144 Stk. Hornkv. (deraf 92 Køer), 2 Geder, 30 Faar og 84 Svin (1914: 262).

Byens Øvrighed består af en Politimester og en folkevalgt Borgmester; Byraadet består af 9 valgte Medlemmer, indbefattet Borgmesteren som Formand. Finansielle Forhold. Indtægter 19²⁰/₂₁ (i 1000 Kr.): 165, deraf Ejen-

domsskatter 8, personlige Skatter 149, Formue- og Erhvervsindtægter ÷ 2; Udgifter 155, deraf Byens Bestyrelse 8, offtl. Underst. 43, Skolevæs. 45, Rets- og Politivæs. 7, Medicinalvæs. 9, Gader, Veje og Kloakker 12, Renter af Gæld 14. Aktiver ^{31/3} 1921: 480, Gæld: 370. Skatteproc. 19^{23/24} 8,43, Ligningsproc. 12,5.

Kommunens faste Ejendomme bestaar af Andel i Raadhuset, Andel i Sygehuset, Politistationen, Borger- og Realskolen, Fattighuset, Gasværket, Toldkontrolbygningen, et Sprøjtehus og i alt c. 80 ha Jorder, heri indbefattet Lystanlæggene; de store Kærstrækninger langs Aalborg- og Løgstørvejen tilhører ligeledes Kommunen og udlejes til Byens Avlsbrugere.

Politiet bestaar af 2 Politibetjente, hvoraf den ene

tillige er Arrestforvarer, samt 2 Nat-Patrouillebetjente, og i Byen er stationeret 1 Betjent af Kriminalpolitiet. Brandkorpset bestaar af 1 Brandinspektør, 1 Assistent, 6 Underbefalingsmænd og 200 Mand.

Pengeinstitutter. I *Spare- og Laanekassen for N. By og Omegn* (opr. 1866) var ^{31/3} 1922 Indsk. 7,187,461, Reserver 436,773 Kr. I *N. og Oplands Bank A/S* (opr. 1910) var ^{31/12} 1921 Aktiekap. 60,000, Reserver 37,000, Indsk. 1,424,299.



Fra Grønnegade.

Havnen. Fra ældre Tid har her kun været mindre Stenkaase til Brug for Fiskerbaadene, og større Skibe maatte blive liggende paa Reden og losse ved Hjælp af Kaage. Den nuvæ. Havn er anl. 1865-66 for 100,000 Kr. af Ingeniør Johs. Bruhn og bestaar af en om et Vandbassin lagt Dæmning og beskyttes af en 1 km lang Skærm; Havnen er 19,700 m², og Havnepladsen 26,400 m²; samlet Bolværkslængde c. 200 m med 2,8 m Vand; i 1902 uddybedes Indløbet, der tidl. kun var 2,8 m, til 3,8 m. Havneudvalget bestaar af Borgmesteren som Formand og 2 Medlemmer, af hvilke den ene er uden for Byraadet. Havnens Gæld var ^{31/3} 1923 13,180 Kr., og Indtægten af Havne- og Bropenge udgjorde 19^{22/23} 4925 Kr. En Fastlods (Havnefogden) lodser mod Ø. til Aalborg, mod V. til Løgstør.

I gejstlig Henseende udgør Nibe eet Pastorat med Vokslev S. Byen er Bolig for en Dommer og en Politimester. Den hører under Aalborg Amtstuedistr., Amtets søndenfjordske Lægekr. (i Aalborg) og har et Apotek (opr. 1812). Den hører til Amtets 5. Folketingskr. (Opstillingskr.), for hvilken den er Valgsted, Nibe Skatte- og Vurderingskr., Amtets 7. Forligschr., 5. Udskrivningschr. 375. Lægd, samt er Sessionssted for Lægderne 359-60, 366-67, 370-71, 375-80, 384-92 af 5. Udskrivningschr.

Ved Postvæsenet er ansat en Postmester, der tillige er Bestyrer af Telegraf-

stationen, samt 1 Assistent. — Nibe Toldsted nedlagdes 1903, og i Stedet oprettedes en Toldkontrolstat. under Aalborg, hvorved er ansat en Toldassistent.

Jærnbaner. Med Aalborg-Hvalpsund Banen (se p. 531 flg.) befordredes i Driftsaaret 19^{22/23} 22,412 Personer fra Nibe. Totalvægten af Gods og Kreaturer afgaaet fra Nibe med denne Bane udgjorde s. A. 4298 og ankommet til N. 11,265 Tons. — Byen staar i Dampskibsforbindelse med de øvrige Byer ved Limfjorden.

Historie. Nibe nævnes vistnok første Gang 1376, da Tue Nielsen af Nibe skøder noget andetsteds liggende Arvegoods til Peder Iversen. 1406 nævnes „Nypægøtz“ som tilhørende Kronen. Nogen egentlig By har her næppe været før i 15. Aarh., i dettes første Halvdel byggedes jo et Kapel her (se p. 550), og Byen er sikkert opstaaet som Fiskerleje. I 16. Aarh. blev Sildefiskeriet her af saa stor Betydning, at Sildepriserne her blev tagne som Norm for de andre Fiskerier, og Kongerne havde her i Sildetiden deres „Saltere“ (^{11/2} 1551 og senere befaler Kongen, at der skal bygges en Salterbod, hvor de kgl. Saltere kunde have deres Ophold), som for Kongens Regning skulde indkøbe Sild til de kgl. Slottes og Orlogsskibenes Behov (60 Læster Sild fra N. og Sebersund), hvorfor ingen andre maatte købe Sild fra Lørdag Aften til Mandag Aften, indtil Salterne havde opkøbt det nødvendige (se Kanc. Brevb. ^{9/4} 1557 og flere Gange senere). Ogsaa til Sverige gik der mange baade ferske og saltede Sild. Byen var et saa betydeligt Fiskerleje, at den regnedes lige med de mindre Købstæder og f. Eks. ligesom disse indkaldtes til Rigsdagen, men Købstadret kunde den stadig ikke faa, fordi Aalborg hævdede sin Handelsret her paa Pladsen; 1570 og oftere forbødes det alle udenlandske at drive Handel og Fiskeri her til Skade for Aalborg. Den var ofte i Handelstrætte med Aalborg (se Saml. t. j. Hist. VII, p. 315 flg. og 323). Da den sidste Bys Borgere vilde formene N. at holde Haandværkere, medens N. hævdede, at det var nødvendigt at have saadanne i Sildetiden baade for Indbyggerne selv og for de fremmede og Udlændingene samt for de kgl. Saltere, bevilgede Fr. II ^{22/1} 1587 Byen Ret til at have 2 Grovmede, 2 Skomagere og 2 Skræddere (se Hist. Tidsskr. V p. 28 flg.). Et første Skridt i Retning af Frigivelse fra Aalborgs Formynderskab, var det, at Chr. III 1545 havde bevilget Byen Birkeprivilegium (Birketinget, der ellers holdtes i Byen, blev 1590 flyttet udenfor; det flyttedes dog i Beg. af 17. Aarh. tilbage til Byen igen, og omkr. 1687 opførtes det første Tinghus). Omkr. Aar 1600 svigtede Silden, og Byen gik stærkt tilbage; i 1633 stod saaledes 72 af Aalborg Slots Byggesteder i N. øde, men ved 1635 blomstrede den op paa ny. 1645 kom atter en kongelig Salter til Byen, og Aalborgkøbmændene vendte tilbage til deres Salteboder og Købmandshandel der. Ved Karl-Gustav-Krigens Tid synes Fiskeriet dog atter at være forbi, og først omkr. 1680 kom Silden igen. I 1673 fik Byen Konsumption i Lighed med Købstæderne og betragtede det som en indirekte Tilkendegivelse af, at Byen havde faaet Købstadret, men da Aalborg stævnede flere af de Handlende for Retten, naaede disse dog ikke at faa Medhold for Domstolene; Byens Handel fortsattes imidlertid. Førgæves søgte Borgerne 1693 om at faa de attraaede Rettigheder; i 1699 fik Byen Bevilling til at købe Salt og Tønder af andre end Aalborgkøbmændene, ligesom de fik Ret til at sælge deres Fiskevarer til hvem de vilde, og de fik Lov at holde et aarligt Marked den 19. September (allerede i Middelalderen holdtes her Pinsemarked i Anledning af Sildefiskeriet, Aalborg havde 1460 førgæves klaget over det, men opnaaede under Kong Hans at faa det forlagt til Aalborg; et nyt Pinsemarked opstod omkr. 1590, men blev forbudt 1594). Endelig ^{10/12} 1727 fik Byen af Fr. IV meddelt virkelige Købstadsprivilegier, og den lange Kamp med Aalborg var til Ende. Den havde været haard og hensynsløs. Som Eksempel kan nævnes, at da Aalborg 1676 havde faaet Ordre til at stille 70 Baadsfolk til Flaaden, drog en Skare bevæbnede Aalborgere til Nibe og tog det fornødne Antal Fiskere og andre til Fange og lod dem indrullere. Før Byen blev Købstad, havde den ingen Øvrighed af nogen Art; en Slags Byvedtægt fra 1579, svarende til Landsbyernes Vider, kendes dog; Birkefogeden forbød 1593 af Hensyn til Brandfaren „den skammelige Tobakssmøgen paa Gaden og i Gaarde“, og s. A. oprettede Borgerne paa eget Initiativ en Representation paa 12 Mand, en Art Magistrat, der skulde varetage Byens Tarv, og en ny Byvedtægt indførtes 1699. Største Delen af Byen tilhørte fra 1406 Kronen, og Borgerne fæstede deres Ejendomme af Lensmanden paa Aalborghus og havde omtrent samme Raadighed over dem som Købstadbeboere (se Johs. Steenstrup, Stud. over Kong Vald.s Jordeb. p. 134 og Saml. t. j. Hist. X p. 50 flg.), men 1664 solgte Kronen alle sine Ejendomme

i N. til Rigmarskalk Joh. Chr. v. Korbitz til Hellerup, der tog haardere fat med Inddrivning af de paahvilende Afgifter, og næsten alle Grundejendommene tilhørte herefter private Godsejere, medens Borgerne var Fæstere. Kort efter 1700 synes Byen at have naaet en Størrelse som aldrig før eller siden; den har vist haft omkr. 400 bosiddende Mænd eller c. 1600-2000 Indbyggere. Ved Midten af 18. Aarh. begyndte Fiskeriet at tage af, og 1769, da Byen havde 1029 Indb., siger Dske Atl., at Nibe, „som før var i Velstand, er bleven alt mere og mere forarmet“, og at der kort efter 1727 var „90 Fiskere, som sad i nogenledes god Stand, hvilket Tal efter den Tid har saaledes formindsket sig, at der nu ikkun findes 19, som er i Stand til at bruge Fiskeriet, saa at nogle 100 Fiskesteder derover staa ledige i Fjorden“; i en Beretn. fra Aalb. fra 1771 siges, at „siden 1750 har Velsignelsen af Sild aarl. formindsket sig, saa der nu ikke gaar til den halve Part mod forhen, siden Silden er falden saa stærkt til den svenske Kyst“ (se ogsaa Saml. t. j. Hist. X p. 95). L. M. Wedel (Indenlandske Rejse osv, i Aarene 1799-1804, p. 95 og 96) angiver Fiskernes Antal til 40 og Skippernes til 10. Til Tilbagegangen i 18. Aarh. bidrog ogsaa en stor Ildebrand $\frac{22}{100}$ 1765, hvorved 127 Gaarde og Huse ødelagdes; 1806 brændte ligeledes en stor Del af Byen. I 19. Aarh. ophørte Sildefiskeriet næsten helt efter Agertangens Gennembrud, og Byen er kun gaaet langsomt frem i 19. Aarh. Til Gengæld er der opstaaet nogen Industri, men nogen betydelig Handel ud over Forsyningen af det nærmeste Opland finder ikke Sted, og Anlæggene af Havn og Bane har ikke givet Byen særlig Fremvækst.

Nibe var tidligere Anneks til Vokslev, og Præsten boede før paa Dalsgaard, „som er den rette Præstegaard til Vokslev Sogn“. Om Striden mellem Præsten, der blev dømt til at flytte til Nibe, og Menigheden, se Kanc. Brevb. $\frac{20}{100}$, $\frac{20}{100}$ og $\frac{25}{100}$ 1572 (se ogsaa Fr. I's dsk. Reg. $\frac{16}{100}$ 1528 og $\frac{8}{100}$ 1529). I 2. Halvdel af 17. Aarh. flyttede Præsten til Vokslev og snart efter til Nibe.

Litt.: C. Klitgaard, Nibe Bys Historie indtil 1728, Hjørring 1917. Samme, Et Overfald, i Hist. Tidsskr. 8. R. VI p. 479.

Løgstør.



1900

Løgstør Købstad ligger i Slet Herred under $56^{\circ} 57' 52,31''$ n. Br. og $3^{\circ} 19' 24,67''$ v. L. for Kbh. — $9^{\circ} 15' 15''$ ø. L. for Grw. — (beregnet for Løgstør Møllens Midte). Den ligger ret smukt langs Limfjordens Sydkyst ved Begyndelsen af Løgstør Bredning og Frederik VII's Kanal paa lavt, jævnt Terræn — paa Hj. af Raadhushus- og Blindebomsgade er der 2 m —, mod S. omgivet af høje Bakker (ved Korsvejen mod S. til Løgstør Mølle er der 39 m), fra hvilke der er smuk Udsigt over Byen og Fjorden. Afstanden fra Aalborg er 39 km, fra Nibe 23 km (ad Jærnbanen henh. 77 km og 52 km). Byens største Udstrækning fra

V. til Ø. er c. 800 m, fra N. til S. c. 400 m. Hovedaarerne er fra V. til Ø. Fjordgade, Vægtergade med Skolegade, Jærnbangegade og Søndergade med Bredgade, der fører ud til Aalborgvejen, fra N. til S. Østerbrogade, der fører ud til Hobrovejen. Byen har nu begyndt at brede sig op over de store Bakker mod S., hvor der ligger en Del Villaer. Husene er overvejende i 1 Stokv., dog findes der forholdsvis mange større og tidssvarende Bygninger. De gode velholdte Gader er i stor Udstrækning belagte med Tjærebeton.