

J. P. TRAP

KONGERIGET
DANMARK

FJERDE OMARBEJDEDE UDGAVE

PAA GRUNDLAG AF DEN AF H. WEITEMEYER UDGIVNE 3. UDGAVE
OG UNDER MEDVIRKNING AF VIDENSKABSMÆND, FAGFOLK OG
STEDLIGE MEDDELERE FRA ALLE LANDETS EGNE

UDGIVET AF

GUNNAR KNUDSEN

VII. BIND

AARHUS AMT · VEJLE AMT

KØBENHAVN 1926

G. E. C. GADS FORLAG

(FREDERIK GAD)

Nim Herred.

Sognene: Tamdrup, Nim, Underup, Hvirring, Hornborg, Endelave.



1610



1648

Nim Herred, det sydligste i Amtet, begrænses mod NØ., N. og NV. af Vore, Tyrsting og Vrads Hrd., mod SV. og S. af Vejle Amt (Nørvang og Hatting Hrd.); mod SØ. berører det det inderste af Horsens Fjord. Nordvestgrænsen dannes af Gudena-

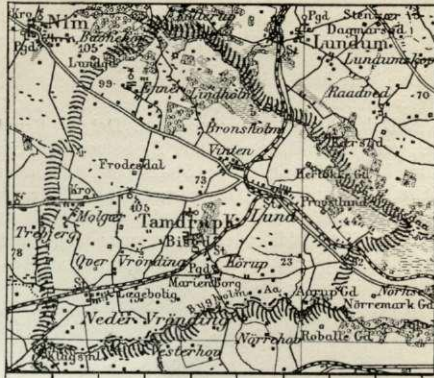
aa, paa en Del af Østgrænsen løber Store-Hansted Aa, paa en Del af Sydgrænsen Bygholm Aa. Største Udstrækning fra N. til S. og fra V. til Ø. er c. 15 km. Overfladen er for det meste højtliggende, især mod V. og i Midten, men falder af mod Ø.; i Midten ligger mod N. Møgelbjærg, 109 m, og sydligere de to Bavnehøje, begge 105 m; mod SØ. og S. ved Aærne er der snarest lavt. Jorderne er for en stor Del sandede og muldblandede, især mod V. og N.; mod S. er de lermuldede. Herredet har meget lidt Skov (i alt 876 ha). Til Herredet hører Øen Endelave i Kattegat. Det hører til Amtsraadskredsens bedste Herreder (ved Matr. gnmstl. 15 Td. Ld. paa 1 Td. H.). Det saml. Areal udgør 12,897 ha (c. 129 km²), deraf Vandar. 45 ha. Ager og Engs Hartk. og det halv. Skovskylshrtk. udgjorde $\frac{1}{2}$ 1905 1463 Td. Folketallet var $\frac{1}{2}$ 1921 6099 (1801: 2733, 1850: 5198, 1901: 5854). Til Hrd. hører Horsens Kbst., der ligger isoleret. I gejstl. Hens. udgør Hrd. med Horsens Kbst. og Vore Hrd. eet Provsti, Vore og Nim Hrd.s Provsti.

Nim Hrd., i Vald. II's Jrdb.: *Nymhæreth*, hørte i Middelalderen til Løversyssel, senere under Bygholm Len og fra 1660 under Stjernholm Amt; se videre p. 6.

Som Minder fra en Bosættelse allerede i den ældre Stenalder er der ved Opmudring i Horsens Fjord fremdraget en Række Sager fra dette fjerne Oldtidsafsnit, deribl. flere Hjortetaksoxer. Endvidere kendes langs Fjorden en Del Køkkenmøddinger, formentlig dog hidrørende fra den yngre Stenalder, og paa Øen Endelave er ligeledes truffet Bopladslag fra Stenalderen. Derimod er den yngre Stenalderes Megalithkultur kun svagt repræsenteret, idet der kun kendes 7 Dysser eller store Stengrave. Af de jordfaste Oldtidsmindesmærker er det Gravhøjene, som præger Egnen. I alt er paavist henv. 450, af hvilke dog et stort Antal nu er sløjjet. For en Del gaar Højene vel tilbage til den yngre Stenalder, men ogsaa Bronzealdergrave er hyppige i dem. Deres Udbredelse i Hrd. er ganske ejendommelig, idet de ofte samler sig i Grupper og Striber som formentlige Udtryk for Bygder og Vejforbindelser. Saaledes iagttages Højsamlinger vestlig i Tamdrup Sogn, fortsættende sig derfra dels op i Nim Sogn, dels som en Stribe hen gennem Hvirring Sogn; fra Nim Sogn gaar Høje videre op gennem Underup Sogn, hvor store og smukke Højgrupper findes bevarede; ogsaa i den modsatte Kant af Hrd., i Hornborg Sogn, optræder paa lignende Maade en udpræget Højstribе. Jernalderen er repræsenteret ved en Del Gravfund under Markflade; et Bopladsfund fra den ældre Jernalder er fremdraget ved Hornborg; fra Porskær Mose (Underup Sogn) stammer et Offerfund fra Folkevandringstiden, og ved Enner (Tamdrup Sogn) er gjort et Sølvfund fra Beg. af 11. Aarh.

Litt.: Beretn. om den antikv. Undersøgelse af Nim Hrd., ved Martin Kristensen 1896-98 (Manusk.). — S. Elkjær, Nim Hrd.s Præster 1536-1660, i Aarh. Stifts Aarb. 1925. — J. Lykke, En Tiendestrid i Vor og Nim Hrd., sst. 1910.

Tamdrup Sogn, det største i Herredet, omgives af Hornborg, Hvirring, Nim og Underup Sogne, Vore Hrd. (Østbirk, Lundum og Hansted S.), fra hvilket det skilles ved Store-Hansted Aa, og Vejle Amt (Hatting Hrd.), fra hvilket det for en Del skilles ved Bygholm Aa. Kirken ligger c. 8 km NV. for Horsens. De i den nordl. Del højtliggende og bakkede, mod S. og Ø. skrånende Jorder (højeste Punkt Bavnehøj, 105 m, c. 1 km V. for Kirken, med vid Udsigt) er dels lermuldede med



Lerunderlag, dels sandmuldede. En Del Skov (Enner Sk., Vinten Sk., Provstlund, Bisgaard og Aarupgaards Sk.). Mod N. og Ø. langs St.-Hansted Aa Kær- og Mosestrækninger (Møgelkær, Lundmose). Gennem Sognet gaar Landevejene fra Horsens til Silkeborg og N.-Sned samt Horsens-Tørring og Horsens-Bryrup Banerne.

Befolkning i 1921: 1638 (1801: 705, 1850: 1489, 1901: 1574), boende i 365 Gde og Hse. Det saml. **Hartk.** (1905): 464 Td.; 103 Gde med 420 og 191 Hse med 43, forsk. Lodder med 1 Td. Hartk., samt 40 jordløse Hse. **Ejds.** (1924): 5924, deraf **Jordv.**: 2782. **Areal:** 3303 ha, hvoraf (1919) besaaet med Hvede 62 ha, Rug 175, Byg 303, Havre 601, Blands. til Modenhed 157, Kartoffler 85, Foderroer 498; Brak udgjorde 64 ha, Grønfoder og Græsning 1025, Haver o. l. 57, Tørvemoser 19, Skov 163, Heder og Lyngbakker 1, Klitrealer og Stenmarker 1, Vandar. 7. **Kreaturhold** (1924): 561 Heste, 3313 Stk. Hornkv. (deraf 1709 Køer), 13 Geder, 105 Faar, 2965 Svin.

I Sognet *Tamdrup Kirke* (1279 Thomæthorp) og Byerne: *Kørup* (1403 Kiørup) med Præstegd., Jærnanest. og Posteksp.; *Vrønding* (1440 Vrønding; delt i Over- og Neder-V. (1664 Neder Wrønding)) med Skole (ombygg. 1920), Forskole (ombygg. 1901), Forsamlingshus (opf. 1898), Ml., Brugsforen., Kbmdshdl., Jærnbane- og Telegrafst. samt Posteksp.; *Molgær* (Molgiær; 1522 Moelkiær) med Kro; *Lund* (1350 Wintenslund, 1415 Wintenslund) — $\frac{1}{2}$ 1921: 75 Gde og Hse med 283 Indb. — med Skole (ombygg. 1907), Kbmdshdl., Jærnbane- og Telegrafst. samt Posteksp.; *Vinten* (1610 Wintens; se ogsaa under Lund) med Skole (*Vinten-Enner Sk.*, med Forskole, mellem de to Byer; ombygg. 1905), Forsamlingshus (opf. 1922), Andelsmejeri („Albion“, opr. 1888; ombygg. 1914, Arkt. A. Hansen, Vestbirk) og Brugsforen.; *Enner* (1415 Ennir) med Fattiggd. (paa E. Mark, opr. 1871, 40 Pl.). *Østerkær*, *Vinten-Lindholm*, *Vinten Holme*, *Brønsholm*, Hse. Gaarde: *Tamdrup Bisgaard* (1611 Birsgaard) har 32,3 Td. H., Ejds. 315, Jordv. 147; c. 193 ha, deraf Ager 149, Eng 19, Skov 19; *Provstlund* (1490 Proustlund): 19,0 Td. H., Ejds. 180, Jordv. 100; c. 152 ha, deraf Ager 102, Eng 4, Skov 35, Mose 8; *Aarupgaard* (1459 Orruplund): 15,1 Td. H., Ejds. 160, Jordv. 80; c. 98 ha, deraf Ager 89, Eng 6, Skov 1; *Marienburg*: 13,1 Td. H., Ejds. 125, Jordv. 80; c. 79 ha, deraf Ager 67, Eng 8, Skov 1, Mose 2 (1 Hus); *Ennergd.*: 10,3 Td. H., Ejds. 92, Jordv. 54; c. 73 ha, deraf Ager 60, Eng 3, Skov 5, Mose 4; *Frodedal*, *Sofienborg*, *Herlykkegd.* med Ml., *Vrøndinggd.*, *Laurasminde*, *Grønbybjerg*, *Marie-lyst*, *Oleslund*.

Tamdrup S., en egen Sognekommune, har Tingsted i Horsens og hører under Retskr. Bjærg Hrd. m. m., Politikr. Vore Hrd. m. m. (Horsens), Skanderborg Amtstuedistr., Horsens Læge- og Skattekr., Vore-Nim Hrd.s Vurderingskr., Gl.-Skan-

derborg Amts 3. Folketingskr., 2. Forligskr. og 4. Udskrivningskr.' 161. (søndre) og 162. Lægd (nordre Del). Kirken tilhører Sognebeboerne.

Den mærkelige Kirke, sikkert en af Landets ældste, bevarede Stenkirker, bestaar nu af Kor mod Ø., treskibet Langhus, Taarn mod V. og Vaabenhus mod N. Dens oprindelige Dele, Skibet og den vestl. Del af Koret, af Fraadsten og Al paa Skraakantsokkel, er opført i Beg. af 12. Aarh. som en treskibet Basilika, der meget har lignet Vor Frue Kirke i Roskilde og Starup ved Haderslev. Koret og Sideskibene havde halvrunde Afslutninger mod Ø., og Hovedskibet skiltes fra Sideskibene ved Arkader, der bares til hver Side af 7 lave, runde Søjler (en dog firkantet). Højkirken oplystes af de over Sideskibenes Tage siddende, meget smaa, rundbuede Vinduer. Af de oprindl. Døre er den sydl. bevaret, men tilmuret; den nordl. er senere udvidet. Korbuen er ogsaa bevaret;



Tamdrup Kirke.

oven over den var der en rundbuet Aabning ind til Rummet over Korloftet. Korets Ydermure har mod N. og S. slanke rundbuede Blindinger. Hele Kirkens indv. Længde var 32 m (deraf Korets 6,3), Midtskibets Bredde 5,9, dets Højde c. 6,3 m; Sideskibenes Bredde og Højde var 3,4 og 4 m. I Slutningen af Middelalderen mistede Kirken ved en Ombygning meget af sin oprindl. Karakter. De 3 Apsider blev nedbrudt sammen med Korets oprindl. Østgavl, Kormurene forlængedes c. 4,4 m, afsluttedes med lige Gavl og overhvælvedes. I Skibets Østgavl ses endnu de tilmurede Buer til de to andre Apsider. I Skibets Indre erstattedes Bjælkeloftet med 4 Fag Krydshvælvinger, og hveranden Søjle blev nedbrudt for at faa de spidsbuede Arkader ind til Sideskibene bredere, saa at der nu kun er 3 Søjler paa hver Side; Højkirkens Vinduer tilmuredes, Sideskibenes Mure forhøjedes (nu er der store rundbuede Vinduer i Sideskibene), og alle tre Skibe fik fælles Tag. Endelig tilføjedes Vaabenhuset og det anselige Vestaarn, hvis Overdel brændte ved Lynnedslag 1836, og som nu har Pyramidetag (paa Taarnets Vestmur Bogstaverne EWF — CSF og Aarstallet 1779). Alle de sentgotiske Tilføjelser er af Munkesten. Ved en Reparation 1869 fremkom flere, nu udslettede Kalkmalier; paa Væggen, som afskildrer Korets østre Del, ses endnu en Rest af en Petrusfigur samt Aarhusbispens Niels Clausen Skades Vaaben († 1531). Altertavle og Prædikestol i Senrenæssancestil (c. 1625, restaureret 1894); 25 drevne, kobberförgylde Plader, der var Rester af en romansk Altertavle, og som i nyere Tid sad i Prædikestolens Fyldinger, kom 1873 til Nationalmus.; Prædikestolen har nu brandmalede Egetræsfyldinger (Christus og Evangelisterne efter Thorvaldsen). Romansk Granitfont med Løvværk og Evangelist-

symboler. Klokke med Minuskelindskrift fra 1463 „Dagen før Olaf Martyrs Dag“ (Uldall: Kirkeklokker p. 90). Tre korsmærkede, romanske Granitgravsten, den ene over Setifote, den anden over Margareta, den tredje, med længere Indskrift, over Brida og Bardo (?). Desuden findes paa Kirkegaarden Gravsten over Jens Mandix, † 1744, Sognepræst Hans B. Colding, † 1785, og flere, samt et Par yngre Granitsten af Gravtræform. (Om Kirken se Löffler, i Aarb. f. n. Oldk. 1881 p. 69 flg., og Uds. over D. Kirkeb. p. 39 flg.).

Bisgaard (?: Bispegaard) hørte i Middelalderen under Aarhus Bispestol (her er vel

Forklaringen til den anseelige Kirke); senere laa den under Stjernholm Len og beboedes 1578 af Anders Grøn, † 1580, hvis Enke s. A. fik Livsbrev paa den; 1603 og 1621 nævnes Holger Grøn (Søn af Anders G.) i B. Med mere Gods blev den 1664 fra Kronen skødet til Jakob, Isak og Samuel de Lima, men 1683 tilhørte den Rentemester Henr. Müller, og 1690 blev den af Præsident, Etatsrd. Hans Nansen skødet til Frederik Olufsen Svane, der 1700 af Oberstløjtn. Trappaud købte *Tamdrupgaard* og 1723 af Kongen Relutionsretten til en Del Gods, bl. a. B. (10 Td. H.) og T. (9). Fr. Svane døde 1725, og hans Enke Else Marie Thorup ægtede Jens Olesen Mandix, † 1744, der 1732 tilkøbte 62 Td. H. Gods. Deres Søn Ole M. († 1805) fik 1750 Bevill. paa, at Tamdrupgd. ($7\frac{1}{2}$ Td. H.), der forlængst var øde, fremdeles maatte bruges under B., og købte 1781 for 3450 Rd. af Landsdommer Casp. P. Rothe *Kørupgaard* (12 Td. H.),

som senere ogsaa blev brugt under B., hvortil der 1785 var 119 Td. H. Gods. Mandix' Enke Johanne Marie Kruse († 1813) ægtede 1805 Sten Hasselbalch († 1827), fra hvem B. (28 Td. H.) 1826 ved Tvangsaukt. for 10,000 Rbd. Sølv og 3220 Rbd. Sedler kom til Købmd., Konsul Rasm. Secher i Horsens († 1850), der særskilt købte 29 Td. H. af det tilliggende Gods. Han solgte 1848 B. for 65,000 Rd. til Kmjkr., senere Kmhr. O. A. Reedt († 1887), hvis Dødsbo 1888 solgte den (32 Td. H.) for 175,000 Kr. til Landbrugskand. J. M. Lorenzen († 1908), hvis Enke Anna Johanne Cecilie f. Ipsen nu ejer den. — Hovedbygningen, af Egebindingsværk i 1 Stokv. med Kvistgavl, er ifl. en Indskrifttavle bygget 1784 af O. Mandix og Bodel Margrete Frydensberg.

Aarupgaard, der hørte til Ring Klosters Gods, var 1559 af Hr. Herluf Trolle forlenet til Fru Dorothea Sested. 1627 var den af Kronen overdraget til Holger Andersen Grøn, som havde opgivet sin Adel, og derefter til hans Søn Anders G., der var Herredsskriver i Nim Hrd. 1668 skødede Kronen A. (14 Td. H.) og noget Gods (24) for 1910 Rd. til Borgm. i Horsens Peder Jensen Hammel († 1680). Derefter tilhørte Gden Hans Hansen Eitsbøll, hvis Enke Susanne Helvig Morland 1698 ægtede Herredsf. Peder Jensen Hege-



Tamdrup Kirkes Indre.

lund, som 1714 skødede A. med Gods (15 og 35 Td. H.) for 2905 Rd. til Borgm. i Horsens Stefan Rasmussen Hofgaard († 1716). 1723 købte Rasm. Jensen af Kronen for 84 Rd. Relutionsretten til A., og 1740 solgte han den (uden Gods) for 1850 Rd. til Zakarias Wichmann († 1764), som 1759 afhændede den til sin Søn Erik W. († 1780), som 1761 skødede den for 1960 Rd. til Postmester Jens Chr. Fussing i Horsens († 1792), der 1767 skødede den med 3 Hse for 3900 Rd. til Købmd. P. N. Wellejus i Horsens († 1793), som 1791 gjorde Opbud. 1813 solgtes A. (12 Td. H.) m. m. af Andr. Bjørn til Stiftamtmd. N. E. de Thygeson til Bygholm, fra hvem den med Gods (i alt 127 Td. H.) 1830 ved Tvangsaukt. for 19,758 Rbd. r. S. kom til Købmd. Ib Andersen og Forligskommissær Joh. P. Frich, der s. A. afhændede Gd. og Gods til Den kgl. Kasse, der ogsaa ejede Bygholm, med hvilken Gd. A. siden har fulgt, indtil den 1924 købtes af Forpagteren, R. Chr. Winther fra Østerhov. 1837 fik A. T. Schütte Bevill. paa at lægge 3½ Td. H. af en Gd. i Lund under A. — Hovedbygningen, af Grundmur i 3 Floje, 1 Stokv. med Kælder under Midtfløjen, er opf. efter en Brand 1872.

Marienburg skal være opført af Ole Mandix til Bisgd. i Slutn. af 18. Aarh. Hans Enke bragte den til Sten Hasselbalch. Fra 1813 tilhørte den (10 Td. H.) Jak. Bergh Secher (senere til Vedø), som 1821 solgte den for 4000 Rbd. Sølv til Birkedommer, Kammerrd. Christen Christensen († 1852). Fra 1841 ejedes den af Chr. Abrahamsen, og 1854 kom den (14 Td. H.) til exam. jur. Niels Ammitzbøll († 1867), hvis Enke Cathr. f. Ammitzbøll 1879 solgte den for 90,000 Kr. til sin Søn Landbrugskand. Carl A., som 1903 afhændede den for 99,000 Kr. til J. A. Riisberg, fra hvem den 1911 kom for 135,000 Kr. til Otto J. Petersen.

Provstlund tilhørte 1495 Vore Kloster, men den nuv. Gd. er samlet efter kgl. Bevill. af 1843 og 1851 af A. T. Schütte til Bygholm, hvis Søn cand. jur. L. T. S. til Eskær 1872 solgte den (18½ Td. H.) for 52,000 Rd. til Forv. Møhl, som 1875 afhændede den for 138,000 Kr. til Forp. E. H. Gedde paa Tyrstinggd., som 1884 solgte den (19 Td. H.) med Besætn. for 135,000 Kr. til Forp. Brohm paa Bavelse. Fra ham kom den 1898 for 70,000 Kr. til J. H. T. Koch; fra 1918 tilhører den hans Søn C. G. Koch. — Vore Kloster fik 1350 af Otte Limbek til Boller Skøde paa dennes Gods i *Vintenlund*.

I *Vinten Skov* ligger et Voldsted med to Borgbanker, kaldet „æ Hummelgaardsknold“ eller „Drosthholm“; den ene Banke er rund (Diam. 40 m), den anden SØ. derfor firsidet (30 × 27 m, 3 m høj), begge omgivet af tilgroede Grave. Paa den ene Banke er fundet Munkesten. S. for har i Skoven været forskellige Diger og Volde, der delvis er jævned. 1440 nævnes *Droszholm* og *Schiffhauffnd.* D. tilhørte i 15. Aarh. Tamdrup Kirke. (Aarh. Stifts Aarb. 1921 p. 142 f. og 1923 p. 89 ff.). — I Sognet nævnes 1662 „Kober Mølle“, der da var øde, og 1688 „Lychehusit“.

I Haven til Lund Skole staar, omgivet af en nu stærkt omdannet Jordhøjning, en stor og anselig Stenalders Stengrav af oval Form (som en lille Jættestue), sat af 9 Sidesten, men forlængst berøvet sin Dæksten. Det er den eneste bevarede Stengrav i Sognet (eller rettere i hele Nim Hrd.), men Ø. for Tamdrup Mølle vides at have staaet 4 Dyssekamre („Jynovne“) i tætsluttet Gruppe. *Anahøj* N. for Lund skal ogsaa have indesluttet en Stenalders Stengrav. De c. 65 Gravhøje, der kendes i Sognet, har væsentligst deres Plads paa de høje Jorder i Sognets vestl. Del, mellem Enner, Molgær og Tamdrup Kirke, i nær Tilslutning til Højsamlinger i Nim og Hvirring Sogne. Størsteparten af Højene er dog nu sløftet eller mere eller mindre forstyrret; sløftet er saaledes den oprindelig meget anselige og højtliggende *Vrøding Bavnehøj* S. for Tamdrup Mølle; paa samme Bakkeknupe har ligget flere andre Høje, af hvilke een dog endnu er velbevaret. Paa en Mark S. for Enner fremdroges 1849 et Sølvfund fra Beg. af 11. Aarh., bestaaende af 1315 Sølvmønter og forskellige Smykkesager m. m.

Tamdrup var Anneks til Hvirring indtil 18¼ 1742, da det blev et eget Pastorat.

Nim Sogn (*N.-Underup Km.*) omgives af Annekset Underup, fra hvilket det delvis skilles ved Kærsgaard Bæk, Tamdrup og Hvirring Sogne samt Tyrsting Hrd. (Føvling og Træden S.), fra hvilket det skilles ved Gudena. Kirken ligger c. 12 km NV. for Horsens. De højtliggende, ujævne Jorder (højeste Punkt Keidhøj, 107 m; Bavnehøj, 105 m) er mod NØ. lermuldede, iøvrigt sandmuldede og sandede, enkelte



Steder skarpsandede. Nim Skov; Bolund Plantage, anl. 1897, 35 ha. Langs Gudena Eng- og Kærstrækninger (en Del af Porskær). Gennem Sognet gaar Landevejen fra Horsens til Silkeborg.

Befolkning i 1921: 580 (1801: 244, 1850: 493, 1901: 529), boende i 130 Gde og Hse. Det saml. **Hartk.** (1905): 109 Td.; 32 Gde med 83 og 87 Hse med 26 Td. Hartk., samt 1 jordløst Hus. **Ejdsk.** (1924): 1727, deraf **Jordv.:** 723. **Areal:** 1482 ha, hvoraf (1919) besaaet med Hvede 3 ha, Rug 114, Byg 87, Havre 249, Blands. til Modenhed 99, Kartoffler 36, Foderroer 176; Brak udgjorde 46 ha, Grønfoder og Græsning 386, Haver o. l. 19, Tørvemoser 8, Skov 170, Heder og Lyngbakker 34, Vandar. 5. **Kreaturhold** (1924): 176 Heste, 988 Stk. Hornkv. (deraf 507 Køer), 25 Geder, 67 Faar, 880 Svin.

I Sognet Byen *Nim* (1231 Nym) med Kirke, Præstegd., Skole, Forsamlingshus Vandværk (anl. 1921), Spare- og Laanekassen i Nim og Underup S. (opr. 1866; ^{31/3} 1924 var Indsk. 117,518, Reserver 8211 Kr.), Ml., Brugsforen. og Kbmshdl. *Sletkær*, Gde og Hse. *Moruplund* (1664 Morupmarch), 2 Hse. *Bræstenbro Kro* (1426 Brøsten brouff, Brøstrum bro), ved Landevejen og Broen over Gudena. Gaarde: *Lundgd.*, *Bolund* (1408 Bordelund), *Sækærgd.*



Nim Kirke.

Nim S., een Sognekommune med Annekset, har Tingsted i Horsens og hører under Retskr. Bjærgø Hrd. m. m., Politikr. Vore Hrd. m. m. (Horsens), Skanderborg Amtstuedistr., Horsens Læge- og Skattekr., Vore-Nim Hrdr.s Vurderingskr., Gl.-Skanderborg Amts 3. Folketingskr., 2. Forligskr. og 4. Udskrivningskr.' 160. Lægd. Kirken er selvejende.

Den ret lille, højtliggende Kirke bestaar af Kor og Skib fra romansk Tid, Taarn mod V. og Vaabehus mod S. Den oprindl. Bygning er af Granitkvadre; kun under Vestgavlen synes der at være Skraakantsokkel. Norddøren og eet Vindue ses tilmurede; Syddøren benyttes endnu. I den seneste Middelalder opførtes Taarnet (sikkert oprindelig højere end nu), af Granit og Munkesten. Vaabehuset er yngre. Korgavlen og Kirkens Sydside er senere ommurede. I det indre har hele Kirken fladt Loft. Korbuen, af huggen Granit med Løvefigurer paa Gesimsstenene, er oprindelig. Altertavlen er et Maleri, Kopi efter C. Bloch 1907 (Christus i Getsemane), i ny Ramme. Romansk Granitfont med Dobbeltløver og et Fantasivæsen. Prædikestol i Renæssancestil fra 1614, med Vaaben, der vistnok henviser til nedenn. Chrf. Holgersen. Sentkatolsk Krucifiks. I Vaabehuset Ligsten (med Portrættefig.) over Chrf. Holgersen og Hustru (Indskriften er udslidt). En anden Gravsten fra 18. Aarh. er helt udslidt.

Nim nævnes allerede i Vald. Jrdb. som Krongods; Marsk Stig havde det i Forlening af Erik Klipping. I 16. Aarh. var Nim Birk en Tid lang et særligt Len. 1596 blev det lagt til Skanderborg.

Lundgaard i Nim Sogn er maaske den Gd. af dette Navn, hvortil Erik Henriksen (Hvas) nævnes 1511.

Bolund tilhørte Kammerrd. A. Muusmann († 1871), derefter hans Søn M. A. Muusmann, der solgte den 1896 til J. Dahl. Nuv. Ejer er Chr. Madsen. — I Haven staar en Eg, der maaler 10 m i Omfang.

I Nim Skov paa *Eslund Bjærg* har der (ifl. D. Atl.) ligget en Gaard med Volde omkring, af hvilken der endnu i Slutn. af 18. Aarh. saas Rudera; nu er der kun en Del Grundsten, ligesom et Murstensgulv og Ildsted for nylig er fundet. Et Husmandshus er opført paa Stedet. — Pladsen hidrører dog næppe fra en middelalderlig Gaard, men fra det kgl. Jagthus, der nævnes her i Fr. II's og Chr. IV's Tid og laa under Nim Birk (senere under Skanderborg). Jagthuset blev meget ødelagt 1644 og nævnes sidste Gang i en Synsforretn. fra 1645. (Aarh. Stifts Aarb. 1921 p. 142 f., 1923 p. 93 ff., Orion II 1851 p. 210 f.). Den saak. *Kongsgaard* i N. solgtes 1721 og blev snart efter delt. Tidligere var den Fogedbolig.

Svenskerne havde 1644 opkastet en Skanse ved Bræstenbro.

Ved Bræstenbro har i senere Middelalder ligget et til Vor Frue indviet Kapel, som c. 1400 var „funderet af Aarhusbispen Bo († 1423) og renoveret af Biskop Ulrik († 1449)“. Det betænkte 1456 i Niels Gyldenstjernes Testamente. 1461 nævnes en Præst af Brynstingbro og c. 1500 en Toft „Sønden til Vor Frue Capels Gaard hos B.“. Tæt V. for Kapellet har været en Helligkilde med Udløb til Aaen. Efter at Kapeltoften, den saakaldte „gamle Kirkegaard“, i mange Aar havde været benyttet til Grus- og Stengrav, hvorved Fundamenter og mange Skeletter var opgravne, foretog Nationalmuseet 1917 en Udgravning, hvorved der dog kun fandtes en Fundamentrest af Kapellets Sydмур samt et Par Grave. Kapellets Materiale havde været Munkesten. (Aarh. Stifts Aarb. 1919 p. 123 ff.).

De henv. 100 Gravhøje, som kendes i Sognet, samler sig væsentligst i dettes østl. Del, hvor de danner Rækker og Samlinger, i Tilslutn. til Høje i Tamdrup og Underup Sogne; en udpræget Høj række har saaledes her fulgt et Stykke af Horsens-Silkeborg Landevej omtrent hen til Nim By, og til denne Høj række har stødt en anden, sydpaa efter Sletkær. Flere af Højene er endnu ganske velbevarede, deribl. *Keldhøj* og *Bavnehøj* ved Nim samt en fredl. Høj S. for Byen; men mangfoldige andre er sløjfede.

Sognet regnedes endnu paa D. Atl.'s Tid til Tyrsting Hrd.

Underup Sogn (*Nim-U. Km.*), det mindste i Herredet og Anneks til Nim, omgives af dette, fra hvilket det delvis skilles ved Kærsgaard Bæk, og Tamdrup Sogn samt Vore Hrd. (Østbirk S.) og Tyrsting Hrd. (Træden S.), fra hvilket det skilles ved Gudena. Kirken ligger c. 13 km NV. for Horsens. De højtliggende, bakkede Jorder (højeste Punkt Møgelbjærg, 109 m) er dels ler-muldede med Lerunderlag, dels sandmuldede med Sandunderlag. En Del Skov (Nørresk., Nedersk. m. m.). Mod NØ. Torp Sø (1662 Warbierig Søe); mod S. en Del af Porskær. Sognets Nordspids berøres af Horsens-Bryrup Banen.



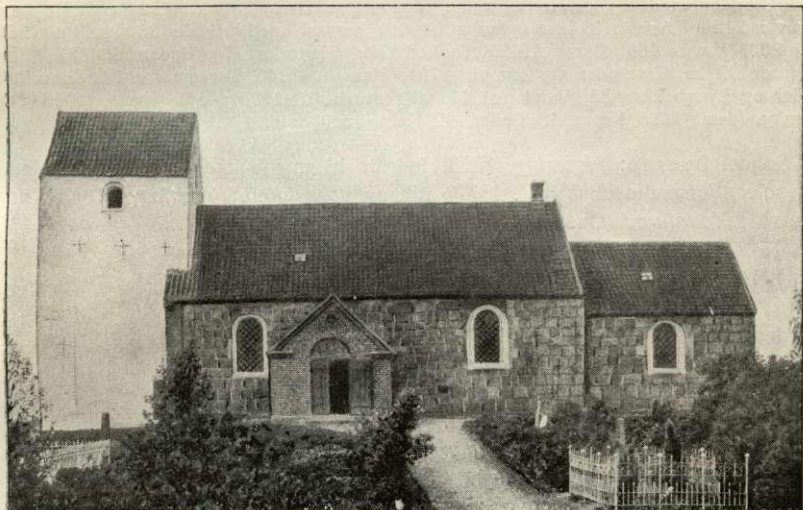
Befolkning i 1921: 435 (1801: 182, 1850: 466, 1901: 498), boende i 101 Gde og Hse. Det saml. Hartk. (1905): 102 Td.; 33 Gde med 80 og 79 Hse med 22 Td. Hartk. Ejds. (1924): 1428, deraf Jordv.: 632. Areal: 1247 ha, hvoraf (1919) besaaet med Hvede 11 ha, Rug 89, Byg 76, Havre 186, Blands. til Modenhed 105, Kartofler 31, Foderroer 165; Brak udgjorde 20 ha, Grønfoder og Græsning 349, Haver o. l. 10, Tørvemoser 22, Skov 116, Heder og Lyngbakker 18, Vandar. 10. Kreaturhold (1924): 143 Heste, 821 Stk. Hornkv. (deraf 448 Køer), 10 Geder, 38 Faar, 955 Svin.

I Sognet Byerne: *Underup* (1345 Undorp) med Kirke og Skole; *Vorbjærg* (1610 Worbierrig; jfr. under Torp); *Torp* (1333 Worbertorp, 1446 Warbertrop) med Skole, Forsamlingshus, Andelsmejeri (opr. 1892) og Brugsforen. *Sudkær*, *Vestermærk*, Hse. *Naldalgaard*, *Kærsgaard*.

Underup S., een Sognekommune med Hovedsognet, har s. Tingsted og hører under de s. Kredse som dette, samt 4. Udskrivningskr.' 163. Lægd. Kirken tilhører Tiendeejerne.

Kirken bestaar af Kor og Skib fra romansk Tid samt Taarn mod V. og Vaabenhus mod S. De oprindelige Mure er af Granitkvadre paa Skraakantsokkel. Korbuuen, begge Døre og flere Vinduer er bevarede (Norddøren og eet Vindue tilmuret). I den seneste Middelalder tilføjedes Munkestenstaarnet, med glatte Gavle. Vaabenhuset er stærkt ombygget 1887. Kirkens Indre har fladt Loft. Altertavlen er et nyt Maleri (Vandringen til Emaus, Kopi efter A. Dorph). Cylindrisk Granitfont, af een Sten. Prædikestol i Ungrenæssance, landligt Snedkerarbejde med Fr. II's Navnetræk. Granitgravsten over Christen Nielsen Elkier, † 1763.

I Ørsthjærg nær ved Underup skal ifl. D. Atl. en Næskonge Ørst være begravet, og smstds. nævnes *Vorbjærggaard*, som da beboedes af Bønder, men tidligere var beboet



Underup Kirke.

af Korfits Ulfeld til Matrup, som døde paa V. 1690. — Niels Jensen af *Underup* nævnes 1450. — Jmfr. Sophie Galt nævnes 1641 til *Torp*.

I en bred Stribe fra SSV. mod NNØ. midt hen gennem Sognet, over Underup, Vorbjærg og Sudkær, trækker Hovedparten af de c. 110 Gravhøje sig, der kendes i Sognet; Striben slutter sig til Høje i Nim og Østbirk Sogne. Paa denne Strækning optræder Højene i Grupper, og adskillige er velbevarede; fredlyste er saaledes en Gruppe af 5 Høje (deribl. 2 Langhøje) S. for Underup, endv. en større Samling af 13 Høje mellem Underup og Vorbjærg og ikke langt derfra den enligt liggende *Espøj*, samt NØ. for Vorbjærg en smuk og højtliggende Gruppe af 8 Høje (tildels af ganske anselig Størrelse). Ogsaa i Sognets Vestside kendes en Del Høje, derimod er Østsiden højtattig. Et ejendommeligt Fund fra Folkevandringstiden, især indeholdende en Mængde Dupsko til Sværdskeider, er fremdraget i Porskær Mose; det maa sikkert betragtes som et Offerfund.

Underup var oprindl. eet Pastorat med Hvirring, Hornborg og Tamdrup Sogne. Da Præsten for disse 4 Sogne, Laurids Pedersen, døde 1566, androg Præsten i Nim om, at Underup maatte henlægges til Nim, da der til dette Kald kun hørte 13-14 Gaarde, hvilket bevilgedes ²¹/₁₂ 1566.

Hvirring Sogn (*H.-Hornborg Km.*) omgives af Annekset Hornborg, Tamdrup og Nim Sogne, Tyrsting Hrd. (Føvling S.) og Vrads Hrd. (Aale S.), fra hvilket det skilles ved Gudena, samt Vejle Amt (Hatting Hrd.), fra hvilket det skilles ved Lilleaa. Kirken ligger c. 13 km VNV. for Horsens. De højtliggende, bakkede

Jorder (højeste Punkt Gilhøje, 101 m; Møgelbjerg, 78 m) er overvejende sandmuldede, sandede og skarpsandede mod N. og V., mod S. en Del lerede. Særlig i den sydl. Del af Sognet findes en Del Skov (Rask Sk., Honum Sk., Skyggelund), og i den sydvestl. Del, især omkring Boring, er der en Del Kær og Moser (Rask Sø). Gennem Sognet gaar Landevejen fra Horsens til N.-Snedede og Horsens-Tørring Banen (om den under Anlæg værende Sidebane fra Rask Mølle til Ejstrupholm se p. 127).

Befolkning i 1921: 1558 (1801: 574, 1850: 1127, 1901: 1478), boende i 326 Gde og Hse. Det saml. **Hartk.** (1905): 321 Td.; 83 Gde med 258 og 223 Hse med 61, forsk. Lodder med 2 Td. Hartk., samt 20 jordløse Hse. **Ejdsck.** (1924): 5288, deraf **Jordv.:** 2126. **Areal:** 3242 ha, hvoraf (1919) besaaet med Hvede 38 ha, Rug 252, Byg 204, Havre 486, Blands. til Modenhed 210, Kartofler 111, Foderroer 468; Brak udgjorde 89 ha, Grønfoder og Græsning 791, Haver o. l. 45, Tørvemoser 14, Skov 295, Heder og Lyngbakker 35, Vandareal 11. **Kreaturhold** (1924): 562 Heste, 2998 Stk. Hornkv. (deraf 1698 Køer), 18 Geder, 92 Faar, 3240 Svin.

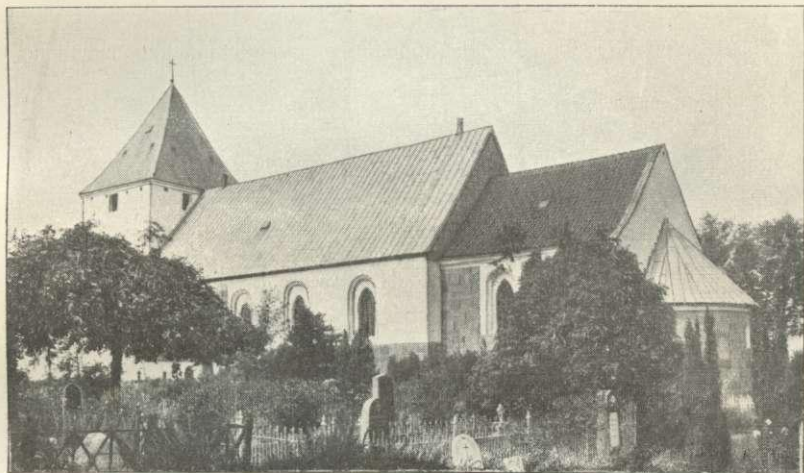
I Sognet Byerne: *Hvirring* (1323 Hwirringh) med Kirke, Præstegd., Skole, 2 Forskoler, Forsamlingshus (opf. 1882), Ml. og Brugsforen.; *Trebjerg* (1345 Thrybyærgh); *Kodallund* (Over- og Neder-K.; 1348 Kodallund); *Honum* (Hornum; 1467 Huorum, 1610 Hornum) med Skole, Forskole, Friskole, Forsamlingshus (opf. 1884), Fattiggaard (opr. 1869, 50 Pl.) og Brugsforen.; *Honumskov*; *Boring* (1323 Borthing) med Skole, Forskole, Forsamlingshus (opf. 1891), Teglværk og Kbmshdl.; *Rask Mølle*, Stationsby, med Forsamlingshus, Ml., fl. Handlende og Haandværkere, Kro, Filial af Horsens Bank, Andelsmejeri (opr. 1901), Ølbryggeri, Andels-Elektricitetsværk, Jærnbanest. (paa Horsens-Tørring Banen; den under Anlæg værende Sidebane til Ejstrupholm (se p. 127) vil komme til at udgaa herfra), Telegrafst. samt Posteksp. *Boringskov*, *Lindbæk*, *Rask Gammelmark*, Gde og Hse. *Banbjerg*, Gd. og Hse. *Tjaase* (Tjørnse), Hse. Hovedgaarden *Rask* (1664 Raasch Hgd.), nu udstykket, i Hovedbygningen Rekonvalescenthjem, Privatskole (opr. 1924) og Forsamlingslokale. Gaarde: *Rosenlund*, *Skyggelund*, *Kokborg* (1664 Køche Borig), *Nordvang*.



Hvirring S., een Sognekommune med Annekset, har Tingsted i Horsens og hører under Retskr. Bjerge Hrd. m. m., Politikr. Vore Hrd. m. m. (Horsens), Skanderborg Amtstuedistr., Horsens Læge- og Skattekr., Vore-Nim Hrd.s Vurderingskr., Gl.-Skanderborg Amts 3. Folketingskr., 2. Forligskr. og 4. Udskrivningskr. 164. og 165. Lægd. Kirken er selvejende.

Den anselige Kirke bestaar af Apsis, Kor og Skib fra romansk Tid samt Taarn mod V. og Vaabenhus mod S. De oprindl. Mure er af Granitkvadre paa Skraakantsokkel (under Koret er Soklen delvis profileret). Begge Døre, med Tympana (Nordøren, i hvis Tympanon er indhugget et Træ, er istandsat 1888), og et Vindue i Apsis (se Aarb. f. n. Oldk. 1894 p. 288) benyttes endnu. Koret har oprindeligt haft fire højtiddende Vinduer samt i Sydsiden et lille, lavtsiddende „Spedalskvindue“. Triumfbuen har ornamenterede Kragsten. Det sentgotiske Munkestenstaarn, der har erstattet et ældre, mindre

Taarn, har nu Pyramidetag og er i 1778 delvis ombygget (paa Syd- og Vestmuren staar dette Aarst. og Bogst. TT—ET). Vaabenhuset, vistnok fra Tiden c. 1600, er af Granitkvadre og store røde Mursten. Ved en Restaurering 1917-19 (Arkt. Mogens Clemmensen) indsattes blyindfattede, rundbuede Vinduer, paa Nordsiden de oprindl. smaa Vinduer, ligesom Stolene fornyedes. Kirkens Indre er sentgotisk hvælvet, ifl. Traditionen af Claus Glambek til Rask, der skal have brugt Sten fra den nedbrudte Boring Kirke. Ifl. Kongebreve byggedes der paa Kirken 1590 og 1593. En Mur skiller Apsis fra Koret. Som Altertavle tjener et Vægmaleri af Joakim Skovgaard fra 1919 (De dødes Opstandelse paa Dommedag); et Alterbord, svarende hertil, er udført af J. Th. Skovgaard. Romansk Granitfont. Prædikestol i Renæssancestil. I Skibet Epitafium over Mourids Hansen Høyer til Rask, † 1722, og Hustru. I Korvæggen Gravsten, med Figurer, over ovenn. Claus Glambek, † 1591, Hustru og 2 Børn (hvælvet Begr. under Koret). — Paa Kirkegaarden



Hvirring Kirke.

Monument over A. E. Bjørn til Rask, † 1810, samt to Granitsten fra Fr. VI's Tid, i Form af Ligtræer.

Rask tilhørte 1493 Las Grøn, 1498 og 1532 Søren Gjødese, 1543 dennes Enke „Hustru Karen“ Rekhals, 1552 og 1563 Sønnen Iver Sørensen, ogsaa kaldet Iver Rask, 1577 hans Enke Barbara Splid, og kom, da de var barnløse, til hans Søster Fru Maren Sørensdatter Gjødese († 1600, Enke efter Niels Glambek) og til disses Søn Claus G. († 1591), hvis Enke Birgitte Rosenkrantz 1609 nævnes til R.; deres Datter Sophie († 1620) bragte den 1609 til sin Mand Mogens Pachs, † 1642, som 1634 skødede halve R. til sin Søn Chr. P. (1650 snigmyrdet paa R.), og hans Enke Hilleborg Bille ejede den (1638 64¹/₂ Td. H., 1662 75) endnu 1661. Senere ejedes den af Mette Grubbe († 1683, Enke efter Ebbe Ulfeld til Urup), hvis Broder Alex. Grubbe 1686 skødede halve R. og en Del Gods til Mourids Hansen Høyer († 1722), som 1689 købte den 2. Halvdel af R. (27 Td. H.) og en Del Gods af Mathias Fr. Lützwow til Vedbygd., hvis Stifbørn (Børn af Sivert Grubbe) havde arvet denne Part efter deres Faster Fru Mette G.; M. Høyers Arvinger skødede 1723 R. (48) med Skov (6), Tiende (18) og Gods (i alt 368 Td. H.) for 70 Rd. pr. Td. H. til Kapt. Henr. Lassen til Aakær, som 1731 skødede R. (54, 18 og 274 Td. H.) for 150 Rd. pr. Td. H. Hovedgaardstakst, 100 pr. Td. H. Tiende og 70 Rd. pr. Td. H. Gods til Borgmester Hans Marcusen († 1764), efter hvem R. (54, 18 og 327 Td. H.) 1766 overtoges af hans Stifson Laurids Ammitzbøll († 1776) for 38,439 Rd. Paa Aukt. efter ham i 1776 solgtes R. (54, 18 og 297 Td. H.) for 68,100 Rd. til Kancelliråd. Andr. Bjørn († 1814), der 1791 skødede Gd. og Gods (i alt 390 Td. H.) for 76,000 Rd. til Sønnen Andr. Eman. B. († 1810), som 1798 fik kgl. Bevill. paa at bortsælge Godset med Forbehold af Hovedgdens Frihed. Hans Enke Charl. Nicol. Qvottrup ægtede 1811 Præsten, Konsistorialråd. H. G. Bechmann († 1836),

som 1819 fik Tilladelse til at afhænde 45 Parceller (17 Td. H.) af Hovedgden. Denne kom 1837 med 30 Td. H. Gods til Forligskommiss. Joh. P. Frich (sen. til Havreballegd.), som 1839 solgte den (uden Gods) for 42,000 Rbd. Sølv til Ex. jur. P. F. Abell (sen. til Lundhof), der 1842 afhændede den med Hvirring Sogns Kongetiende for 56,500 Rbd. til A. J. A. Nielsen († 1874). Fra ham kom den (46 Td. H.) 1853 til Herm. Christiansen fra Flensborg, efter hvis Død 1902 den s. A. ved Tvangsaukt. købtes for 205,000 Kr. af Fabrikant E. S. Høllund, som 1918 solgte den for 720,000 Kr. til et Konsortium. 1921 købtes den for 385,000 Kr. af Skanderborg Amts Udstykningsforen., hvorefter den 1922 udstykkedes til 38 Statshusmandsbrug; Hovedbygningen med Parken købtes af Enkefru Broager, der har indr. Rekonvalescenthjem. — Hovedbygningen, ombygget 1840-42, bestaar af Stuehus med Kvist, og to Sidefløje, alle af Grundmur i et Stokv. Over Indgangen sidder en Sten fra 1724 med H. Lassons og Christiane Dorthea v. Rhedens Vaaben.

I en Mose umiddelbart N. for Boring By ligger den Nationalmuseet tilhørende Gaard-



Rask Hovedgaard.

tomt *Boringholm*, der i 14. Aarhundrede tilhørte Adelslægten Brok. Vald. Atterdag fik 1365 en Fjerdepart af Helene Peter Broks Datter, ved et Dombrev af 1396 bekræftes Besiddelsen, og det oplyses, at de $\frac{3}{4}$ var Bønderere; senere stadfæstedes Kronens Rettigheder, bl. a. ved et af Hr. Iver Lykkes Sønner i Aaret 1400 udstedt Skøde paa „Bordinge med Holmen og Hus og Bygning“; 1406 udstedte Mogens Munk til Bolter et lignende Afkaldsbrev, og derefter nævntes B. aldrig mere. Udgravninger 1906-12 har vist, at Gaarden var anlagt ude i Mosen, hvor der er nedrammet flere hundrede Egepæle, tydende paa en firlænget Hovedbygning (c. 30 \times 30 m), omgivet af en uregelmæssig rundet Omkreds med Forborge i Ø. og V. og med Broer ind til det faste Land i N. og S. Talrige mindre Træstammer har skullet fastholde Fylden, som over Risfletninger er ført ud i Sumpen, og som for en stor Del bestaar af Gødnings. Kun Hovedbygningens søndre Del synes at have hvilet paa en lille, naturlig Holm, og i Forborgens vestre Del, der aldrig er blevet færdig, staar Pælene som en tom Ramme. I Hovedbygningens nordre Fløj, som engang er brændt, har den svage Byggegrund svigtet, og under et stort Ildsted af Kampesten er Bjælkerne knækkede og vipede over Ende. Selve Bygningerne, der var af Bindingsværk og Træ, er kun bevarede i sparsomme Rester, men i den fugtige Fyld er optaget mange Tømmerstykker af ældre Bygninger, sikkert for en stor Del andetsteds fra tilført Materiale, deribl. Vægplanker og Tømmer af Bulhuse samt Tømmer til Bindingsværk med klinede Vægge, enkelte Stykker kan ses at være brugt 2 Gange paa forskellig Plads, og en Mængde Genstande af forskellig Art, som Vogndele, Vognhjul, Klædningsrester, Læder, c. 300 Sko og Saaler, hvoribl. mange Snabelsko af den Type, der brugtes 1350-1400, Remme, Vaaben, Hestetøj, Plader af Rustninger, et stort Jærnsværd i Skede, Armbrøster, deraf nogle ganske smaa, aabenbart brugt som Legetøj, Segle, Forke, Grebe af Træ og Jærn, Træskovle, Handsker, Knive og Knivskeder, Dele af dansk og fremmed Lertøj, Værktøj, Tønder,

Dambrikker og Dele af et Spillebrædt til Møllespillet. Alle Smaafundene (nu paa Nationalmuseet) hidrører fra 14. Aarh.

Endnu 1626 laa her en større Gd. *Borningsgaard*, der da tilhørte Knud Galt († 1650). 1662 laa Boring Hovgaard (22 Td. H.) under Rask og var paa dette Tidspunkt bortfæstet til 2 Bønder.

Paa Kirkebakken ved Boring har der staaet en Kirke, endnu nævnt 1524; 1548 omtales den som „den øde Kirke“ ved Navlhale (∩: Rask Mølle), den skal være nedbrudt af ovenn. Claus Glambek, der 1589 benyttede Murstenene til Hvalvinger i Hvirring Kirke. Kirkens Grund ses endnu. — Til Boring Sogn, der vistnok var Anneks til Uldum, hørte Boring og Kalhave Byer.

Ved Skyggeslund staar en ualmindelig bredkronet Bøg med betydeligt St. Omf. og af en ejendommelig Skønhed.

Af de c. 110 Gravhøje, som kendes i Sognet, er c. $\frac{2}{3}$ nu overpløjet eller sløjft. Væsentligst har Højene deres Plads i en udpræget Stribe, der gaar fra Ø.-V., begyndende N. for Trebjærg (i Tilslutn. til Høje ved Molgær i Tamdrup Sogn) og derfra fortsættende sig norden om Hvirring og Honum hen i Rask Vesterskov. 6 Høje i denne Stribe er frendl., nemlig V. for Hvirring *Ishøj* og den anselige Langhøj *Langbjærg*, NV. for Honum 4 store Høje paa tæt Række.

Litt.: S. Elkjær, Fattigvæsenet i Hvirring-Hornborg 1769-1814, i Aarh. Stifts Aarb. 1921. — S. Forf., Præsten Ove Hansen Guldberg, sst. 1924. — Om Sognehistorien se p. 417.

Hornborg Sogn (*Hvirring-H.*

Km.), Anneks til Hvirring, omgives af dette og Tamdrup Sogne samt Vejle Amt (Hatting og Nørvang Hdr.), fra hvilket det til Dels skilles ved Bygholm Aas Baa Gesager Aa og Lilleaa. Kirken ligger c. 12 km V. for Horsens. De højliggende Jorder (højeste Punkt Bavnehøj, 88 m) er overvejende lermuldede, nogle Steder stenede. Nogen Skov (Kalhave Sk., Havrum Sk.). Ved Sydvestgrænsen lidt Mose (Sønderkær). I den nordl. Del gaar Horsens-Tørring Banen.



Befolkning i 1921: 1259 (1801: 618, 1850: 998, 1901: 1121), boende i 253 Gde og Hse. Det saml. Hartk. (1905): 324 Td.; 72 Gde med 287 og 138 Hse med 36, forsk. Lodder med 1 Td. Hartk., samt 4 jordløse Hse. Ejds. (1924): 4214, deraf Jordv.: 1846. Areal: 2305 ha, hvoraf (1919) besaaet med Hvede 29 ha, Rug 107, Byg 227, Havre 410, Blands. til Modenhed 144, Kartofler 29, Foderroer 375; Brak udgjorde 51 ha, Grønfoder og Græsning 688, Haver o. l. 42, Tørvemoser 10, Skov 90, Heder og Lyngbakker 23, Vandar. 7. Kreaturhold (1924): 401 Heste, 2408 Stk. Hornkv. (deraf 1205 Køer), 14 Geder, 83 Faar, 2379 Svin.

I Sognet Byerne: *Hornborg* (1323 Hornburgh) med Kirke, Kapellanbl., Skole, Forskole, Forsamlingshus (opf. 1888), Kbmshdl., Brugsforen., Vejr- og Vandml. (1664 Huorenborrig Møle); *Havrum* (1610 Haurum) med Skole (opf. 1924, Arkt. Jensen, Horsens) og Kbmshdl.; *Kalhave* (1396 Kalhaffue) med Skole, Forsamlingshus og Kbmshdl.; *Flemming* (1420 Fleming) med Efterskole, Privatskole, Andelsmejeri (opr. 1904), Kbmshdl., Jærnbane- og Telegrafst. samt Posteksp.; *Dorteaminde* med Tagpapfabrik, Kbmshdl. og Jærnbanehpl. *Hornborg Gammelmark*, Gde og Hse. *Lille-Kalhave*, Gd. og Hse. *Vadbjerg*, Hse. Gaarde: *Hornborg-* og *Flemming Østergaard*, *Havrum Vestergaard*, *Abildballegd.*,

Ribegd., Elmegd., Juulsgd., Mariendal, Klagsmølle (1610 Klagsmølle), Gd. med Vandml.

Hornborg S., een Sognekommune med Hovedsognet, har s. Tingsted og hører under de s. Kredse som dette, samt 4. Udskrivningskr.' 166. og 167. Lægd. Kirken er selvejende.

Kirken bestaar af Kor og Skib fra romansk Tid samt Vaabenhus mod S. De oprindl. Mure er af Fraadsten, Al og Kamp; enkelte Steder ses Rester af Soklen (under Koret dobbelt). Den rundbuede Norddør og enkelte Vinduer er tilmurede. Vaabenhuset er senere tilføjet, af store, røde Mursten. Altertavle fra 1916, med Ramme, begge Dele Kopi efter Joakim Skovgaard: Den gode Hyrde, ved Troels Trier. Moderne Granitfont. Enkel Prædikestol, vistnok fra 18. Aarh.

Klagsmølle har i 1782-1908 tilhørt Slægten Ammitzbøll; anselig trefløjet, grundmuret Hovedbygning. — Et rundt Hul i Nærheden af Klagsmølle, c. 8 m i Tværmaal, kaldes *Harald Klaks Kirke*; ifl. Sagnet skulde Harald Klak have boet her i Nærheden og have haft sin Kirke her; denne skulde være sunket i Dybet, og Hullet skulde aldrig kunne fyldes; imidlertid er det for faa Aar siden blevet omtr. tilfyldt med Jord. — I „Riberdam“ skal ifl. Sagnet Valdemar Sejrs under sit Ridt fra Skanderborg til Ribe have vandet sin Hest.

Ved Havrum ligger det saak. „*Havrum Slot*“, et Voldsted, bestaaende af lav, rund Banke, 20 m i Tværmaal, omgivet af tørnlagte Grave. En Del af Banken er afgravet, hvorved Grundsten fremkom. C. 35 m vestligere ligger en anden Borgbanke i højere Terræn, c. 50 × 25 m i Firkant, omgivet af Grave, undt. mod S.; nu overpløjet (Aarh. Stifts Aarb. 1921 p. 141).

Ved Hornborg er 1897 fremgravet en pælesat Ulvegrav. — Paa en flad Strækn. paa Havrum Mark, „*Havrum Sø*“, ligger en stor Granitsten („*Havrum Søsten*“, c. 19,5 m³), til hvilken der knytter sig flere Sagn.

I Sagnet nævnes 1610 „*Hagiszdals Mølle*“. En øde Mølle, „*Kobber Møllen*“, nævnes i Matr. 1688; i Matr. 1664 siges den at ligge i Tamdrup Sogn.

De c. 50 Gravhøje, der kan paavises i Sagnet, ligger alle i dettes sydvestl. Del, i en Stribe fra NV.-SØ.; de fleste af dem er dog nu sløjfede eller forstyrrede ved Gravninger. I en Bakkeskraaning NV. for Hornborg er af Nationalmuseet undersøgt et Kulturlag fra den ældre Jernalder.

Om Sognehist. se p. 417.

Endelave Sogn bestaar af den i det sydvestl. Hjørne af Kattegat liggende *Ø Endelave* uden for Horsens Fjord, c. 10 km Ø. for Ashoved paa Jyllands Kyst og lige-saa langt SØ. for Kolsnakke, Sydspidsen af Gyllingnæs, ved Indløbet til Horsens Fjord samt c. 14 km V. for Samsøs Sydspids. Den er 12,6 km² og har Form af en



retvinklet Hage, med Toppunktet Lyngør Hage mod SØ., den nordl. Arm endende i „*Øverste Ende*“, den vestl. i „*Kloppen*“; de to Arme er c. 5 km lange, medens Bredden er c. 2 km. Kirken ligger c. 29 km SØ. for Horsens. De lavtliggende, svagt bølgefornige Jorder (højeste Punkt 8 m) er ret frugtbare, sandmuldede med Ler og Sand til Underlag, undtagen den nordøstl. Del, der er opfyldt af Hede. Kysterne er, navnlig mod V. og N., omgivne af lave Grunde.

Befolkning i 1921: 629 (1801: 410, 1850: 625, 1901: 654), boende i 152 Gde og Hse. Det saml. Hartk. (1905): 143 Td.; 40 Gde med 130 og 105 Hse med 13 Td. Hartk., samt 7 jordløse Hse. Ejdsks. (1924): 1495, deraf Jordv.: 585. Areal:

1318 ha, hvoraf (1919) besaaet med Hvede 7 ha, Rug 73, Byg 61, Havre 115, Blands. til Modenhed 139, Kartoffler 23, Foderroer 97; Brak udgjorde 55 ha, Grønfoeder og Græsning 371, Haver o. l. 21, Skov 42, Heder og Lyngbakker 261, Vandar. 5. **Kreaturhold** (1924): 141 Heste, 906 Stk. Hornkv. (deraf 477 Køer), 16 Geder, 131 Faar, 723 Svin.

I Sognet *Endelave By* (1231 Øndælghæ), ved Nordvestkysten, med Kirke, Præstegd., Skole, Missionshus (opf. 1895), Andelsmejeri (opr. 1889), Ml., Kro, flere Kbmshdr. og Statstelefonst.; den lille Havn, 2,5 m dyb, med et Havnebassin paa c. 600 m², er forbundet med Land ved en c. 350 m lang Dæmning, med Skinnespor; paa Molehovederne rød og grøn Lanterne, og V. for Endelave Kirke findes to røde, faste Ledefyr paa hvide Fyrbaaker. Havnen anløbes daglig af Dampbaad fra Horsens (Horsens Dampskibsselskab). Gaarden *Louislund* har 15,5 Td. H.,



Endelave Kirke.

Ejds. 160, Jordv. 72; c. 169 ha, deraf Ager 94, Eng 39, Skov 20, Hede 15. — Paa Endelave var der 1925 29 Fiskere, deraf 19 Erhvervsf., der ejede 57 Fartøjer (deraf 10 Motorf., de 4 over 5 Tons) til Værdi 44,900 Kr. og Redskaber for 25,050 Kr.; Værdien af Fangsten (deribl. c. 26 Tons Aal, 79 T. Torsk) udgjorde 79,000 Kroner.

Endelave S., en egen Sognekommune, har Tingsted i Horsens og hører under Retskr. Bjærg Hrd. m. m., Politikr. Vore Hrd. m. m. (Horsens), Skanderborg Amtstuedistr., Horsens Læge- og Skattekr., Vore-Nim Hrdr.s Vurderingskr., Gl.-Skanderborg Amts 3. Folketingskr., 2. Forligskr. og 4. Udskrivningskr.' 168. Lægd. Kirken er selvejende.

Kirken bestaar af Kor og Skib samt Vaabehus mod S. Kor og Skib er opf. i sentromansk Tid af raa Granit, med Hjørnekvadere, samt Munkesten. Syddøren er bevaret; Nordsiden har aldrig haft Dør eller Vinduer. I nyere Tid er Korbuens Mur, Korets Spidsgavl og Skibets Vestgavl blevne ombyggede med Mursten, delvis af Bindingsværk (det er maaske disse Arbejder, der menes, naar D. Atl. siger, at Kirken næsten helt er opbygget paany af Fr. Krag 1707; et lille Spir, der nævnes smstds., er forlængst forsvundet); 1922 er dog Østgavlens Bindingsværk erstattet med Mur. Vaabehuset er af raa Granit, med yngre Murstengavl. Altertavle fra Renæssancetiden med et nyt Maleri fra 1902 af Rud. Pedersen (Jesus hos Martha og Maria) samt Kragernes Vaaben og Bogst. BFK—FEK. Paa den ene Malmalterstage staar Nils von Søfrensens Gülling 1696, paa den anden Karien Niels Døchter 1696. Romansk Granitfont. Prædikestol fra Midten

af 16. Aarh., med Foldeværksfyldinger. I Skibets Vestende et Pulpitur i Rokokostil. Paa Skibets nordlige Væg findes en meget udslidt Ligsten med Billede af en Præst og hans to Hustruer.

Endelave, i Vald. II's Jrdb.: *Øndælaghæ*, 1406 *Endelæø*, 1610 *Endelauge Lanndt*, 1664 *Engelauge Land*, blev tillige med Samsø af Chr. I ^{21/10} 1253 overdraget Albrecht af Braunschweig som Pant for Kongens Løfte paa Als og er maaske bleven i de braunschweigske Hertugers Besiddelse til 1300, da Øerne skal være solgt til Greve Gert (se II p. 574). Under Chr. II og Fr. I var Øen givet i Forlening som Pant til de sidste katolske Bisper i Aarhus. Kongen gav 1661 Frederik og Christian Banner til Rødkilde Livsbrev paa Kronens Indkomster af E. m. m., men udløste dem heraf 1667 og skødede s. A. Øen til Overjægerm. V. J. Hahn, der 1670 solgte den til Hofmarskal Chr. Sested til Nislevgd.; han fik 1677 jus patr. og Birkeret samt Frihed for 50 Td. H. paa Øen til Oprettelse af en Sædegaard; men 1689 afstod han atter Øen til Kronen. Derpaa kom den til Baron Fr. Krag til Stensballegd. og indlemmedes (146 Td. H.) i Stamhuset ved dets Oprettelse 1748, men 1787 gaves kgl. Tilladelse til at bortsælge den, paa Betingelse af, at der i Stedet købtes andet Gods; 1796 blev den solgt for 11,500 Rd. til Major Georg Ditl. Schildknecht og en Fideikommiskapital i Stedet lagt ind under Stamhuset.

Fr. Krag opførte i den vestl. Ende af Endelave By Gaarden *Edelsholm* (opkaldt efter hans 3. Hustru Edele Krag) til Ophold for Stensballegd.'s Besiddere, naar de besøgte Øen; senere boede hans Søn af 2. Ægteskab, Baron Børge Krag, her til sin Død 1761. Ved Øens Salg til Major Schildknecht blev Edelsholm delt i to Fæstegaarde, som senere er blevet Selvejendom ligesom det andet Fæstegods. — *Louisenlund* er oprettet efter kgl. Bevill. af 1797 ved Sammenlægning af 2 Fæstegaarde ($8\frac{1}{2}$ Td. H.) af Major Schildknecht paa Øens Østside i Skoven (nu mest El og enkelte Bøge; Skoven har tidligere været langt større og bestaaet især af Ege, som Majoren skal have fældet og solgt til Skibstømmer; flere Steder paa Øen findes Kristtorn); hans Enke Karen f. Fischer († 1839) skødede den 1830 for 11,000 Rbd. til sin Søn Forligskommissær Joh. Dan. Schildknecht († 1857), som 1839 fik kgl. Bevill. paa at lægge Gden Lønkrogen (3 Td. H.) under L.; hans Enke A. M. N. f. Nørgaard († 1869) overdrog 1863 L. til Svigersønnen Gerh. Hoe, efter hvem den 1903 overtoges af det Berregaardske Fideikommis, som s. A. solgte den for 70,000 Kr. til Entreprenør J. Bjerregaard. Senere kom den (15 Td. H.) til C. F. Jørgensen og solgtes 1919 af A. Andersen for 375,000 Kr. til Købmd. G. Einarson. Fra 1923 tilhører den Chr. Beck. — Den nuværende Hovedbygning er opført 1900 af Grundmur.

Affaldspletter fra Stenalderen fremdragne flere Steder paa Øens nordøstl. Del vidner om, at Øen tidligt er bleven beboet. Ved Stranden tæt Ø. for Endelave By har staaet en Dysse.

Øen hørte tidligere til Hads Hrd., men blev ved Reskr. af ^{15/s} 1838 henlagt til Vore Hrd. og senere til Nim Hrd. Øens Indbyggere kaldes Laboer.

Litt.: Om Øen se J. C. Schytte, Skanderborg Amt, Kbh. 1843, p. 152 flg.