

J. P. TRAP

KONGERIGET  
DANMARK

FJERDE OMARBEJDEDE UDGAVE

PAA GRUNDLAG AF DEN AF H. WEITEMEYER UDGIVNE 3. UDGAVE  
OG UNDER MEDVIRKNING AF VIDENSKABSMÆND, FAGFOLK OG  
STEDLIGE MEDDELERE FRA ALLE LANDETS EGNE

UDGIVET AF

GUNNAR KNUDSEN

V. BIND

HJØRRING AMT · TISTED AMT  
AALBORG AMT

KØBENHAVN 1924

G. E. C. GADS FORLAG

(FREDERIK GAD)

	Pag.		Pag.
Karby (Karby-Hvidbjærg-Rested Komm.)	446	Sønder-Draaby (Flade-Sønder-Draaby Komm.)	477
Kettrup (Kettrup-Gøttrup Komm.)	325	Sønderhaa (Sønderhaa-Hørsted Komm.)	388
Klim (Klim-Vester-Torup Komm.)	328	Tilsted (egen Komm.)	367
Kollerup (egen Komm.)	321	Tisted Landsogn (egen Komm.)	366
Lild [Lil] (Tømmerby-Lild Komm.)	335	Torsted (Sjærrind-Torsted Komm.)	373
Lodbjærg (Hvidbjærg vesten Aa-Ørum-Lodbjærg Komm.)	406	Tved (Nors-Tved Komm.)	350
Lyngs (Hvidbjærg-Lyngs Komm.)	432	Tæbring (Tæbring-Ovtrup-Rakkeby Komm.)	443
Lødderup (Lødderup-Elsø Komm.)	438	Tødsø (Tødsø-Erslev Komm.)	464
Lørslev [Ljørslev] (Lørslev-Ørding Komm.)	457	Tømmerby (Tømmerby-Lild Komm.)	333
Møllerup (Frøslev-Møllerup Komm.)	442	Vang (egen Komm.)	377
Nors (Nors-Tved Komm.)	348	Vejerslev (Vejerslev-Blistrup Komm.)	452
Nørhaa (egen Komm.)	384	Vester-Assels (Øster-Assels-Vester-Assels Komm.)	463
Odby (Søndbjærg-Odby Komm.)	434	Vester-Torup (Klim-Vester-Torup Komm.)	330
Ovtrup (Tæbring-Ovtrup-Rakkeby Komm.)	444	Vester Vanned [Vandet] (Vester-Vanned-Øster-Vanned Komm.)	351
Rakkeby (Tæbring-Ovtrup-Rakkeby Komm.)	445	Vestervig (Vestervig-Ager Komm.)	408
Rested [Redsted] (Karby-Hvidbjærg-Rested Komm.)	451	Vestløs [Vesløs] (Østløs-Vestløs-Arup Komm.)	338
Ræer (Ræer-Hansted-Vigsø Komm.)	342	Vigsø (Ræer-Hansted-Vigsø Komm.)	347
Sejerslev (Sejerslev-Ejerslev-Jørsby Komm.)	477	Villerslev (Hassing-Villerslev Komm.)	396
Sennels (egen Komm.)	359	Visby (Visby-Heltborg Komm.)	397
Sjærrind [Sjærring] (Sjærrind-Torsted Komm.)	369	Vust (egen Komm.)	331
Skallerup (Dragstrup-Skallerup Komm.)	469	Ydby (Bodum-Ydby Komm.)	424
Skinnerup (egen Komm.)	368	Ørding (Lørslev-Ørding Komm.)	459
Skjoldborg (Skjoldborg-Kallerup Komm.)	374	Ørum (Hvidbjærg vesten Aa-Ørum-Lodbjærg Komm.)	404
Skyum (Skyum-Hørdum Komm.)	393	Øster-Assels (Øster-Assels-Vester-Assels Komm.)	461
Snedsted (egen Komm.)	387	Østerild (egen Komm.)	362
Solbjærg (Solbjærg-Sundby Komm.)	470	Øster-Jølby (Galtrup-Øster-Jølby Komm.)	467
Stagstrup (Harring-Stagstrup Komm.)	392	Øster-Vanned [Vandet] (Vester-Vanned-Øster-Vanned Komm.)	355
Sundby (Solbjærg-Sundby Komm.)	471	Østløs [Øsløs] (Østløs-Vestløs-Arup Komm.)	337
Søndbjærg (Søndbjærg-Odby Komm.)	432		

**AALBORG AMT** ..... 483—788

**Købstæder:** Aalborg p. 489 — Løgstør p. 556 — Nibe p. 549 — Nørre-Sundby p. 541.

**Herreder:** Aars p. 714 — Fleskum p. 600 — Gislum p. 742 — Høllum p. 653 — Hindsted p. 683 — Hornum p. 624 — Kær p. 564 — Slet p. 765.

**Sogne** (og Landkommuner):

Aaby (Aaby-Birsted Komm.)	570	Aars (egen Komm.)	726
Aalborg Budolfi Landsogn (egen Komm.)	625	Ajstrup (Sulsted-Ajstrup Komm.)	580
Aalborg Frue Landsogn (egen Komm.)	565	Als (egen Komm.)	684
Aarestrup (egen Komm.)	641	Alstrup (Lovns-Alstrup Komm.)	758

	Pag.		Pag.
Astrup (Astrup-Store-Arden Komm.)...	703	Lille-Vorde [Lillevorde] (Gudum-Lille-	
Binderup (Kongens-Tisted-Binderup-Du-		Vorde Komm.) .....	620
rup Komm.) .....	748	Lovns (Lovns-Alstrup Komm.) .....	756
Birsted (Aaby-Birsted Komm.) .....	575	Lundby (egen Komm.) .....	784
Bislev (egen Komm.) .....	648	Lyngby (Skibsted-Lyngby Komm.)...	669
Blenstrup (Gerding-Blenstrup Komm.)	674	Løgsted (Kornum-Løgsted Komm.)...	766
Blære (Blære-Ejdrup Komm.) .....	723	Malle (Ranum-Malle-Overlade Komm.)	770
Brorstrup (Brorstrup-Haverslev Komm.)	716	Mov (egen Komm.) .....	620
Buderup (Buderup-Gravlev Komm.)...	637	Næsborg (Næsborg-Skarp-Salling-Ovtrup	
Bælum (Bælum-Solbjerg Komm.) .....	660	Komm.) .....	774
Dal (Ferslev-Dal-Volsted Komm.) .....	606	Nørholm (egen Komm.) .....	630
Durup (Kongens-Tisted-Binderup-Durup		Nørre-Kongeslev (Sønder-Kongeslev-	
Komm.) .....	748	Nørre-Kongeslev-Komdrup Komm.)	657
Døstrup (Øls-Hørby-Døstrup Komm.)..	713	Nørre-Sundby Landsogn (Sundby-Hvo-	
Ejdrup (Blære-Ejdrup Komm.) .....	725	rup Komm.) .....	566
Elleshøj [Ellidshøj] (Elleshøj-Svenstrup		Nørre-Tranders (egen Komm.) .....	601
Komm.) .....	632	Nøvling (Gunderup-Nøvling Komm.)..	611
Farstrup (egen Komm.) .....	780	Ove (Ove-Valsgaard Komm.) .....	699
Farsø (Strandby-Farsø Komm.) .....	762	Overlade (Ranum-Malle-Overlade	
Ferslev (Ferslev-Dal-Volsted Komm.)..	605	Komm.) .....	736
Flejsborg (Vester-Hornum-Hyllebjerg-		Ovtrup (Næsborg-Skarp-Salling-Ovtrup	
Flejsborg Komm.) .....	735	Komm.) .....	778
Fovlum (Ullis-Fovlum Komm.) .....	754	Ranum (Ranum-Malle-Overlade Komm.)	768
Frejlev (Sønderholm-Frejlev Komm.)..	630	Ravnkilde (egen Komm.) .....	717
Fræer (egen Komm.) .....	682	Rold (Rold-Vebbestrup Komm.) .....	707
Gerding (Gerding-Blenstrup Komm.)..	674	Romdrup (Romdrup-Klarup Komm.)...	612
Gislum (Gislum-Vonsild Komm.) .....	751	Rostrup (egen Komm.) .....	697
Giver (Skivum-Giver Komm.) .....	722	Rørbæk (Rørbæk-Grynderup-Stenild	
Gravlev (Buderup-Gravlev Komm.) ...	640	Komm.) .....	743
Grynderup (Rørbæk-Grynderup-Stenild-		Sebber (egen Komm.) .....	785
Komm.) .....	744	Seem [Siem] (Store-Brøndum-Seem-To-	
Gudum (Gudum-Lille-Vorde Komm.)..	617	rup Komm.) .....	671
Gundersted (egen Komm.) .....	779	Sejfflo [Sejfflod] (egen Komm.) .....	616
Gunderup (Gunderup-Nøvling Komm.)	608	Skarp-Salling (Næsborg-Skarp-Salling-	
Hadsund (Skelum-Visborg og Vive		Ovtrup Komm.) .....	775
Komm.) .....	695	Skelum (Skelum-Visborg Komm.) ...	687
Hals (egen Komm.) .....	595	Skibsted (Skibsted-Lyngby Komm.)...	666
Hammer (Hammer-Horsens Komm.)... 583		Skivum (Skivum-Giver Komm.) .....	721
Havbro (egen Komm.) .....	729	Skørping (egen Komm.) .....	678
Haverslev (Brorstrup-Haverslev Komm.)	715	Solbjerg (Bælum-Solbjerg Komm.) ...	663
Horsens (Hammer-Horsens Komm.)... 586		Stenild (Rørbæk-Grynderup-Stenild	
Hvorup (Sundby-Hvorup Komm.) .....	567	Komm.) .....	745
Hyllebjerg (Vester-Hornum-Hyllebjerg-		Store-Arden (Astrup-Store-Arden Komm.)	706
Flejsborg Komm.) .....	734	Store-Astrup [Ajstrup] (egen Komm.)..	787
Hørby (Øls-Hørby-Døstrup Komm.)... 712		Store-Brøndum (Store-Brøndum-Seem-	
Klarup (Romdrup-Klarup Komm.) .....	614	Torup Komm.) .....	670
Komdrup (Sønder-Kongeslev-Nørre-Kon-		Store-Vorde [Storvorde] (egen Komm.)	615
geslev-Komdrup Komm.) .....	658	Strandby (Strandby-Farsø Komm.)... 759	
Kongens-Tisted (Kongens-Tisted-Binde-		Suldrup (Sønderup-Suldrup Komm.)... 645	
rup-Durup Komm.) .....	747	Sulsted (Sulsted-Ajstrup Komm.) .....	577
Kornum (Kornum-Løgsted Komm.) ... 766		Svenstrup (Elleshøj-Svenstrup Komm.)	634

	Pag.		Pag.
Sønderholm (Sønderholm-Frejlev Komm.)	626	Vester-Hasing (Vester-Hasing-Øster-	
Sønder-Kongeslev (Sønder-Kongeslev-		Hasing Komm.)	589
Nørre-Kongeslev-Komdrup Komm.)	654	Vester-Hornum (Vester-Hornum-Hylle-	
Sønder-Tranders (egen Komm.)	604	bjærg-Flejsborg Komm.)	733
Sønderup (Sønderup-Suldrup Komm.)	644	Vilsted (Vilsted-Vindblæs Komm.)	771
Torup (Store-Brøndum-Seem-Torup		Vindblæs (Vilsted-Vindblæs Komm.)	773
Komm.)	672	Visborg (Skelum-Visborg Komm.)	688
Ullis (Ullis-Fovlum Komm.)	753	Vive (egen Komm.)	693
Ulsted (Del af Ulsted Komm.)	593	Vokslev (egen Komm.)	650
Ulstrup (egen Komm.)	731	Volsted (Ferslev-Dal-Volsted Komm.)	607
Vadum (egen Komm.)	568	Vonsild (Gislum-Vonsild Komm.)	752
Valsgaard (Ove-Valsgaard Komm.)	701	Øls (Øls-Hørby-Døstrup Komm.)	710
Vebbestrup (Rold-Vebbestrup Komm.)	709	Øster-Hasing (Vester-Hasing-Øster-Ha-	
Veggerby (egen Komm.)	647	sing Komm.)	591
Vejgaard (Nørre-Tranders Komm.)	603	Øster-Hornum (egen Komm.)	635

---

# NÖRRE - SUNDBY

- |                                                         |                                                           |
|---------------------------------------------------------|-----------------------------------------------------------|
| 1 Administrationsbygn. og Borgmesterkontor . . . . . F3 | 11 Hotel „Skandinavien“ . . . . . F3                      |
| 2 Afholdshjem . . . . . F3                              | 12 Mejeri . . . . . F3                                    |
| 3 Apotek . . . . . F3                                   | 13 Missionshus . . . . . F3                               |
| 4 Arresthus . . . . . F2                                | 14 Politibygning m. Politio- og Dommerkontor . . . . . F3 |
| 5 Bank f. N.-S. og Omegn . . . . . F3                   | 15 Posthus og Telegrafkt. . . . . F3                      |
| 6 —, D. D. Andels- . . . . . F3                         | 16 Realskole . . . . . E2                                 |
| 7 Baneg. (Sæby) . . . . . F4                            | 17 Sparekasse, Landbo- . . . . . F3                       |
| 8 Baptistkirke . . . . . D2                             | 18 Sømandshjem . . . . . F3                               |
| 9 Bryggeri . . . . . F3                                 | 19 Toldkammer og Havne- kontor . . . . . F3-4             |
| 10 Hotel „Dania“ . . . . . F3                           |                                                           |



færd og Lejersteder i Aalb., i Fra Himmerl. og Kjær Hrd. 1922. S. Forf., Budolfi Kirke i Aalb., Aalb. 1923. — P. Jensen, Det nye Aalborg. Aalb. [1915]. — Aalborgbogen, skrevet af Aalb.-Journalister. Aalb. 1913. — Andr. K. Jensen, Aalb., i Dske Byer og deres Mænd III. Aalb. 1915. — Aalb. og N.-Sundby Vejviser 1882-1921. — Svend-Aage Christensen, Aalb. og Omegn, Aalb. 1918. — P. C. Knudsen, Stuhrlægten i Aalb. Aalb. 1916. — Will. Christensen, Oluf Christensen og Sønner. Aalb. 1913. — T. A. Becker, Brigadér Halling. Aalb. 1902. — N. K. Strøyerberg, Jacob Kjellerup. Aalb. 1912. — Manuskript Ny kgl. Saml. 747 b 4to (kgl. Bibl.) indeholder en Del Afskr. af Dokumenter m. v. vedr. Aalborg.

## Nørre-Sundby.



1899

**Nørre-Sundby Købstad** ligger i Kær Hrd. under  $57^{\circ} 3' 39,94''$  n. Br. og  $2^{\circ} 39' 24,26''$  v. L. for Kbh. —  $9^{\circ} 55' 16''$  ø. L. for Grw. — (beregnet for Kirke-taarnets vestl. Gavl) ved Limfjordens nordl. Bred lige over for Aalborg, med hvilken den er forbunden ved Chr. IX.s Pontonbro (se p. 517), samt med den noget vestligere liggende Jærnbanebro (se p. 517). Den ligger paa Affaldet af den mod N. lejrede Skansebakke, der mod V. er gennemskaaren af Dalstrøg, og fra hvis Højder (indtil 51,5 m) der er prægtig Udsigt over Byen, Fjorden og Aalborg og i sigtbart Vejr langt ind i Vendsyssel. Højeste Punkt i Byen er ved Kirkens Nordvesthjørne, 12 m, paa Torvet er der 2 m. Afstanden fra Aalborg er 1,5 km, fra Hjørring 45 km (ad Jærnbanen henh. 2,2 km, og 46 km). Byens største Udstrækning er fra VNV. til ØSØ. c. 1500 m, fra S. til N. er der 800 m. Hovedgaderne er Brogade, der gaar fra Pontonbroen mod N. til Torvet, og Vester- og Østergade, der gaar fra V. til Ø. og fører ud til Landevejene til Tisted og Hjørring. De mange Villaveje mellem Nøregade og Skansebakken er først opstaaet i Tiden efter 1895, og den store Bebyggelse i Byens østlige Del er endnu yngre. Byens ældre Dele bestaar overvejende i lav Bebyggelse paa 1 eller 2 Stokværk. — Byplan over N.-Sundby findes paa Aalborg-Kortet.

Byen har 43 Gader og Stræder og 1 Torv. Som Forstæder regnes Gl.-Lindholm Forstad og Ny-Lindholm Fabriksby i N.-Sundby Lands., samt N.-Uttrup Cementby i Hvorup S. Købstadsgrunden\*) med tilhørende Markjorder udgør 204 ha, og der var  $\frac{1}{2}$  1921 578 Huse samt 634 i de ovennævnte Forstæder. Af Arealer var i 1919 65 ha besaaede, 35 Grøfoder og Græsning, 45 Haver o. l., 7 Skov, 40 bebygget Grund, Veje o. l. Det saml. Hartkorn var 1905 31 Td. Der fandtes 28 Jordbrug i den egl. Købstad med 9 Td.,



\*)  $\frac{1}{4}$  1915 indlemmedes i Nørre-Sundby Købstad en Ejendom i N.-Uttrup By og nogle Ejend. af Lindholm By, begge i N.-Sundby Landsogn.

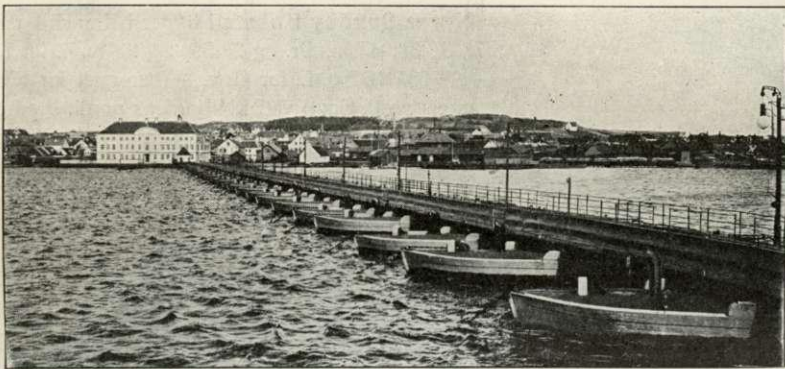
42 Jordbrug med Avlsbygninger paa Markjorderne med 3 Td. Hk. Paa Markjorderne ligger Gaarden *Aldershvile*.

Bygningernes saml. Brandforsikringssum udgjorde  $\frac{1}{4}$  1923: 22,917,464 Kr. Ved Vurderingen til Ejendomsskyld 1920 udgjorde den samlede Vurderingssum 15,438,000 Kr., deraf Jordværdien 4,229,000 Kr.

Om Nørre-Sundby Landsogn (Sundby S.) se Kær Hrd.

At Byens offentlige og andre **Bygninger** samt **Institutioner** nævnes:

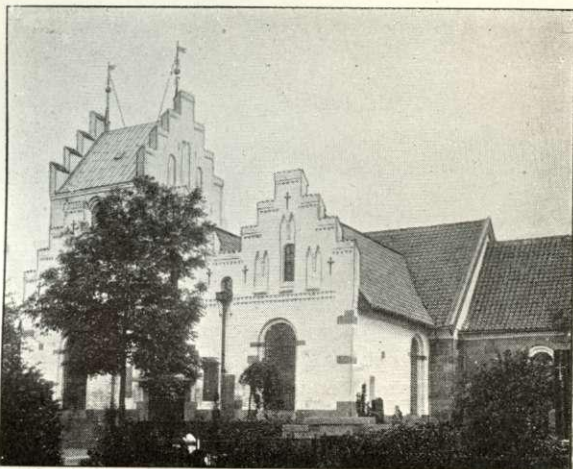
**Kirken** (muligvis indviet til Skt. Peder), liggende paa en Bakke ved Skolegade, bestaar af Skib og Kor med tilbygget Sakristi, Taarn mod V. og to Korsfløje mod S. og N., til hvilken sidste der er føjet en Tilbygning (Skriftestol). Oprindelig har Kirken bestaaet af Skib og Kor (vistnok med Apsis), opførte i romansk Tid (den nævnes første Gang 1219) af hugne Granitkvadre. Paa Korets



Chr. IX's Bro (Pontonbroen), set mod Nørre-Sundby.

Nordside findes et lille rundbuet Vindue (nu tilmuret). I Slutn. af Middelalderen tilføjedes, væsentlig af gule Mursten, det anselige Taarn, hvis hvælvede Underrum forbandtes med Skibet ved en Spidsbue. Omtr. samtidig blev Koret overhvalvet og et lille Vaabenhus opf. mod S. Langt senere, i 1680, opførtes mod N. en anselig Fløj; 1764 lod Præsten Knud Christensen Schott Sakristiet føje til Koret. Kirken er i Tidens Løb undergaaet store Ombygninger. Saaledes er store Partier af Kormuren omsatte fra Grunden; paa Taarnets Sydside staar Aarstallet 1832; 1887-88 foretoges en omfattende Restauration, hvorved der bl. a. indlagdes nyt Bjælkeloft i Skibet. Endelig foretoges 1897-98 under Ledelse af Bygningsinspektør H. Kampmann en stor Ombygning for at skaffe mere Plads. Kun Koret med Sakristiet og Taarnet blev staaende; Skibet, med Bjælkeloft, gjordes 7,5 m bredere, og de anselige Korsfløje, hver med tre Kamgavle og Bjælkeloft, opførtes; i Korsfløjene, der aabner sig ind til Skibet med 3 Rundbuer, opsattes store Pulpiturer. Indgangene er gennem Taarnets Vestside og den sydl. Korsfløj. Altertavlens Ramme er fra 1772, med et Billede, Christus i Getsemane, malet 1898 af J. G. F. Schwartz (det gl. Alterbillede staar i Ligkapellet paa Kirkegaarden). Alterkanden er skænket 1770 af Pastor Schott, Oblatæskan af Sophia Catharina Truchsessinn v. Høfninge. Ny Granitdøbefont med gammelt Døbefad. Udskaaen Prædikestol, skaaret 1706 af Billedsnider Hendrich Herman Fischer (opforyldt 1898). Nyt Orgel, i den sydl. Korsfløj. Over Korbuen et Krucifiks i sent-

gotisk Stil. I Loftet 3 Messinglysekroner, af hvilke den ene bærer Bircherodernes og Bartholinernes Vaaben og Bogstaverne JB—SB (J: Jens Bircherod og Søster Bartholin). Ligsten over Pastor Schott, † 1770, i Sakristiet, under hvilket der er en 1898 tilkastet Gravhvælving. I Koret Epitafium over Præsterne Hans Hansen Ware, † 1660, Laur. Jensen Lemvig, † 1663, og Lauritz Jakobsen Beeske, † 1676, samt deres Hustru Maren Christensdatter, med Portrætter. I Taarnrummet Epitafium over Præsten Kjeld Nielsen, † 1723, og Hustru Anne Christensdatter Mule, † 1735 (af Indskriften ses, at Nordfløjen er tilbygget i hans Tid). Desuden er der flere Ligsten, indsatte dels i Kirkemuren, dels i Muren om Kirkegaarden, bl. a. over ovennævnte Præster Ware, Lemvig og Lauritz Jakobsen Beeske, samt deres Hustru, ovenn. Maren Christensdatter, † 1688, en Mindetavle i Kirken over Oldermænd for Færgelavet Jens Jacobsen Hvorup, † 1804, og hans to Hustruer, samt i den sydl. Fløjs Ydermur en lille Ligsten af Granit fra den ældre Middealder med Fremstilling af Christus paa Korset (se Løffler, Gravst. Pl. IX). En Klokke fra 1507, indviet til Jesus, Maria og Skt. Anna, er omst. 1905. Under Korgulvet er begr. Vitskøl-Kl.s sidste Abbed Andersen, † 1572.



Nørre-Sundby Kirke.

Byen har to Kirkegaarde, den gamle omkring Kirken, c. 0,5 ha, og den nye NV. for Kirken, anl. 1840, 1,4 ha, og senere udvidet med 0,8 ha. Paa den gamle Kirkegaard er et 1888 opf. Ligkapel, paa den nye en Mindesten over to frivillige (en dansk og en svensk), der faldt i Lundbykampen 1864.

Ved Kirken, der er selvejende, er ansat en Sognepræst, der tillige er Præst for N.-Sundby Lands. og Annekset Hvorup, samt en residerende Kapellan.

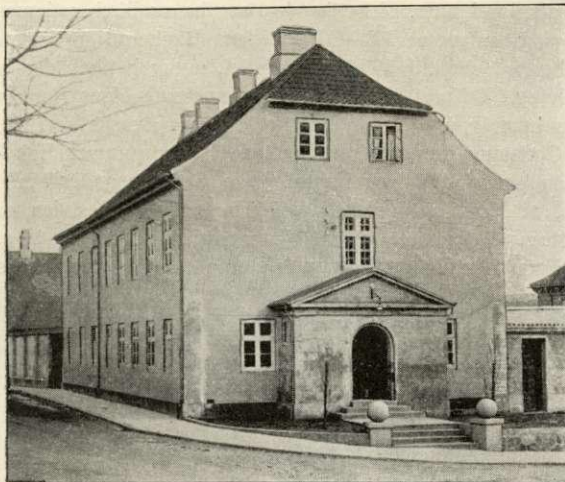
**Baptistkirken**, Hj. af Vestergade og Knud Skottsgade, er opf. 1922-23 i moderne Gotik af røde Mursten med Taarn og stort Sideskib efter Tegn. af Arkt. Nielsen Gjøderum, Frederikshavn.

**Missionshuset**, Torvegade, er indrettet 1904 i en c. 1890 opf. Bygn. i 2 Stokv., hvor Banken f. Nørre-Sundby og Omegn indtil 1904 havde Lokaler.

**Ting- og Arresthuset**, i Nørregade, er en 1847 opf., 1895 udvidet to Stokv. høj Bygning, der ejes af Amtet med  $\frac{5}{6}$  og Købstaden med  $\frac{1}{6}$ . Den indeholder bl. a. Retslokaler, Arkiv, Pl. for 17 Arrestanter og Arrestforvarerbl.

**Dommer- og Politigaarden**, Tinghusgade, er opf. 1919-20, Arkt. Charles Jensen, som en Vinkelbygning i 2 Stokv. af gule Munkesten paa Sokkel af tilhuggede Granitsten og med Frontespice over Vestfaçaden for en Sum af 260,000 Kr. Den indeholder Lokaler for Kriminalpolitiet og det kommunale Politi, samt Kontorer og Boliger for Dommer og Politimester. (Se Den danske Dommerforenings Medlemsblad  $\frac{1}{6}$  1922).





Ting- og Arresthuset.

nale Skolevæsen var  $\frac{1}{4}$  1923 ansat 21 Lærere og Lærerinder, og der var c. 800 Elever, fordelt i 25 Klasser. En kommunal Efterskole, med Lokale i Kommunesk., giver gratis Dagundervisning i Dansk, Skrivning, Regning, Bogføring og kvindelig Haandgøring for Elever i 14-18 Aars Alderen. — **Mellem- og Realskolen**, privat, i Nørregade, er opf. 1902 i 2 Stokv., med Tværløje for begge Ender efter Tegn. af Arkt. Østergaard-Nielsen; den har 10 Lærere og 195 Elever. Desuden er der 1 Privatskole med 94 Elever. — **Handelsskolen**, i Kommuneskolen, en Filial af Justitsrd. Møllers Handelssk. i Aalborg, nyder Tilskud fra Staten, Kommunen og Handelsforen. og dimitterer til Eksamen under Provins-Handelsforen.s Skoleudvalg.

**Folkebiblioteket**, Torvegade, er opr. 1918; der findes Læsesal og i alt 4523 Bd.; Antal Udlaan 19<sup>22/23</sup>: 31,400.

Der er Teatersal i Hotel Royal og Afholdshotellet, Østergade.

**Alderdomshjemmet**, Lindholmsvej (indviet  $\frac{15}{4}$  1923) er indrettet i en Villa (opf. efter Tegn. af Arkt. Østergaard-Nielsen), som Kommunen for 35,000 Kr. har købt og ombygget hertil; 10 Pladser. Det udvides 1924 for c. 80,000 Kr. — **Fattiggården**, Lindholmsvej, V. for Kirkegården, i 1 Stokv., har 14 Pladser.

**Hittebørnehospitalet**, Lindholmsvej, er under Opførelse 1924. Midlerne hertil er skænket af Direktør P.P. Hedegaard. Det vil faa 20 Pladser.



Dommer- og Politigaarden.

Et nyt Raadhus opføres i nær Fremtid paa Torvet (Administrationsbyggn. og Borgmesterkontor).

Det kommunale Skolevæsen (Skoleplan af 1912) omfatter en Kommuneskole, i Nørregade, opf. 1895 i 2 Stokværk og udvidet 1906, Arkt. Østergaard-Nielsen; mod Gaardsiden bærer Bygningen to runde Trappetaarne. Til Skolen hører Gymnastikbygning, Skolehave og en større Idrætsplads. Ved det kommu-

**Gasværket**, mod N. ved Bondrops- og Helgolandsgade, er anl. 1897; 1923 produceredes 455,934 m<sup>3</sup> Gas. — **Elektricitetsværket**, ved Galstersgade, opf. 1911 efter Tegn. af Arkt. J. M. Jørgensen, producerede 1923 689,941 KWT. — **Vandværket**, ved Bakkelygade, er anl. 1898 af et privat Konsortium og 1920 overtaget af Kommunen; dagl. Vandforbrug c. 1000 m<sup>3</sup>. — Brandstationen ligger i Galstersgade.

Byen har to **JærnbaneStationer**, Statsbanestationen, V. for Byen i Landsognet, opf. 1906-07, Arkitekt Professor Wenck (den ældre, der laa paa modsat Side af Banen og nærmere Byen, var en Træbygning), og Stationen for Fjerslev-Nørre-Sundby-Sæby-Frederikshavn Banen, ved Havnen, opf. 1899 paa et i Fjorden opfyldt Terræn. — **Toldkamret**, ved Havnen, er opf. 1898; i



Fra Østergade (Bryggergaarden).

samme Bygn. findes Havnekontoret. **Posthuset** og **Telegrafstationen**, opf. 1899 V. for Havnestationen, vil i en nær Fremtid blive flyttet til en særlig Bygning, der opføres ved Torvet.

Af andre Bygninger nævnes: *Præstegaarden*, Nørregade, opf. 1916, Arkt. H. Paludan; *Banken for Nørre-Sundby og Omegns Bygn.*, Torvet, en ældre Bygn., der 1924 afløses af en Bygn. sstds., Arkt. Charles Jensen og H. Paludan; *Haandværkerforeningens Bygn.*, Vestergade, tilhører den 1874 stiftede Haandværkerforen. (se P. C. Knudsen, N.-S. Handelsforen. 50-Aars Jubil. 1874-9. Febr. 1924, Nørre-Sundby 1924), en ældre, ombygget Ejendom i 2 Stokv., indviet <sup>17</sup>/<sub>2</sub> 1920, indeholdende Foreningslokaler, Festsal og Restauration; den har i alt kostet 320,000 Kr.; *Hotel Royal*, ved Pontonbroen, opf. 1906, Arkt. H. Østergaard-Nielsen, i tre Stokv. i Palæstil.

Lystanlæg. Kommunen ejer *Vestre Anlæg* („Bonnes Skov“), ved Fuglesangsvej, 1,1 ha, og *Skansebakkerne*, N. for Byen, 3 ha (heraf er 1,7 ha 1854 beplantet af Fabrikant J. Galster); fra „Skansehuset“, hvor der findes Restauration, er der en

smuk Udsigt over Fjorden til Aalborg. Endvidere, i Landsognet, *Lindholm Høje*, 7 ha, hvorfra der er meget vid Udsigt i alle Retninger.

**Gamle Huse.** Branden 1865 tilintetgjorde Størstedelen af, hvad der fandtes af ældre Huse, og kun i Østergade findes der en Række meget enkle, men særdeles gode Empirehuse. Blandt disse fortjener især „Bryggergaarden“, Østergade 8, at fremhæves, en 1 Stokv. høj Længe med anselig Stentrappe og smukt Jærnrækværk.

Indbyggertallet var  $\frac{1}{2}$  1921 6083 (1801: 606, 1850: 950, 1901: 3544), med de foran nævnte Forstæder 9497. Efter Erhverv fordelte Folkemængden i Købstaden 1911 (4570) sig i flg. Grupper: 2137 levede af Haandv. og Industri, 909 af Handel o. l., 567 af Transport, 127 af Landbrug, 9 af Mejeridrift, 9 af Fiskeri, 203 af immateriel Virksomhed, 223 af Tyendegern. o. l., 212 af egne Midler, 98 væsentligst af offtl. Understøttelse, 76 var uden angivet Erhverv.

Om Skibsfart og Indførselstold se under Aalborg.

Fiskeri. I Nørre-Sundby var  $\frac{1}{2}$  1924 1 Erhvervsfisker med 7 Fartøjer, deraf 1 Motorb., til Værdi af 3000 Kr., samt Redskaber for 2500 Kr.; Værdien af Fangsten (deribl. 1 T. Aal) udgjorde 1923 4700 Kr.

I Byen afholdes følgende Markeder: i Jan. (Heste og Kreat.), Febr. (Heste), Marts, Apr. og Okt. (Heste og Kreat.). Torvedag hver Onsd. og Lørd.; hver Tirsd. fra Okt. til Fastelavn Torvedag med Kreaturer.

Af Fabrikker og industrielle Anlæg, hvoraf dog flere ligger udenfor Bygrænsen, nævnes: Dansk Andelscementfabr., stiftet 1911, Driften begyndt 1913 (i N.-S. Landsogn), beskæftiger c. 425 Arb. og producerer aarl. c. 700,000 Td. Cement; Andelskapitalen udgør 468,725 Kr., og Anlægget er bogført for c.  $3\frac{1}{2}$  Mill. Kr.; Fabr. er anlagt paa Forsyning af Brugsforeningerne samt indenlandske Cementvarefabrikker; Nørre-Sundby Portland-Cementfabr., stift. 1906, A/S, Aktiekap.  $1\frac{1}{4}$  Mill. Kr., og Østasiatisk Kompagni er Hovedaktionær; den beskæftiger c. 550 Arb., og producerer aarl. c. 750,000 Td. Cement, der alt eksporteres; til Fabrikken hører et Areal af 171 ha; Svovlsyre- og Superfosfatfabr. „Limfjorden“, grl. 1912 af Det Østasiatiske Kompagni, men Hovedinteresserne i Selsk., hvis Aktiekap. er 1,2 Mill. Kr., overgik 1913 til Dansk Svovlsyre- og Superfosfatfabr.; Fabrikken var  $\frac{21}{12}$  1922 bogført for 4,8 Mill. Kr.; Aalborg Amts Andels-Svineslagteri, opr. 1891, c. 60 Arb. (i 1923 slagtedes 115,471 Svin); endvidere et Bryggeri („Skandia“), 2 Dampteglværker, 2 Træskofabr., 1 Tagpapfabr., 1 Maskinfabr., 1 Mineralvandsfabr. (grl. 1897), 1 Klædefabr. (A/S Ryegades Fabr., opr. 1903, Aktiekap. 300,000 Kr.), 1 Gødningskridtfabr. (grl. 1910), 1 Cementstøberi, 2 Bogtrykkerier m. m. A/S N.-S. Skibsværft, i Lindholm, der havde en Aktiekap. paa 1,125,000 Kr., er nu i Likvidation. Af større Handelsvirksomheder nævnes Nordjyllands Kulkompagni, A/S, stift. 1920, Aktiekap. 1 Mill. Kr., og Dansk Pakhuskompagni, A/S, stift. 1919, Aktiekap. 1,5 Mill. Kr., der ejer et Silo-Pakhus (opf. 1917 af A/S Coldings Foderblanding; kan rumme 10,000 Tons) samt har lejet et Havneareal paa 0,6 ha, hvor flere Pakhuse agtes opført. A/S Peder P. Hedegaard (A/S fra 1916, Aktiekap. 1,25 Mill. Kr.) har bl. a. et 1916 opf. Silo-Pakhus ved Havnen.

Kreaturholdet var  $\frac{16}{7}$  1922: 153 Heste, 60 Stk. Hornkv. (deraf 55 Køer), 13 Geder, 8 Faar og 205 Svin (1914: 258).

Byens Øvrighed består af en Politimester og en folkevalgt Borgmester. Byraadet består af 11 valgte Medlemmer, indbefattet Borgmesteren som Formand.

Finansielle Forhold. Indtægter 19<sup>20</sup>/<sub>21</sub> (i 1000 Kr.): 591, deraf Ejendoms-skatte 33, personlige Skatte 503, Formue- og Erhvervsindtægter 17; Udgifter: 783, deraf Byens Bestyrelse 31, offtl. Understøttelse 194, Skolevæs. 126, Rets- og Politivæs. 40, Medicinalvæs. 56, Gader, Veje og Kloakker 31, Renter af Gæld 149. Aktiver <sup>21</sup>/<sub>22</sub> 1921: 3173, Gæld 2917. Skatteproc. udgjorde 19<sup>23</sup>/<sub>24</sub> 8,33, Ligningsproc. 11,0.

Kommunens faste Ejendomme: Andel i Raadhuset, Skolen, Fattiggaarden, Alderdomshjemmet, Toldkamret, en Vejerbod, Gasværket, Elektricitetsværket, Vandværket, Brandstationen, Havnen og Lystanlæggene. Endv. 6 Beboelseshuse med 2 Lejligheder, 1 med 4 Lejligheder og Træbarakker med 24 Lejligheder, opførte 1920 til Husvildeboliger.

Politiet bestaar af 1 Politifuldmægtig, 1 Overbetjent og 4 Betjente; af Kriminalpolitiet er i Byen stationeret 1 Overbetjent og 2 Betjente. — Brandkorpset bestaar af 1 Brandinspektør, 1 Assistent, 1 Underassistent og 10 Brandmænd.

Pengeinstitutter: I A/S *Banken for Nørre-Sundby og Omegn* (opr. 1897) var <sup>21</sup>/<sub>22</sub> 1921 Aktiekap. 1,500,000, Reserver 719,114, Indsk. 14,433,310 Kr. Desuden er der Filial af *Andelsbanken* samt af *Landbosparekassen*, Aalborg.

**Havnen**, hvis Anlæg blev begyndt 1874, fik 1895 et nyt, 157 m langt Bolværk og 1898 en ny Anlægsbro, og udvidedes i 1908 og 1913 med en Kaj, i alt 553 m. 1914-17 udvidedes den yderligere mod Ø. Langs Kajerne er Jærnbansespor, og der findes meget store, private Silo-Pakhuse. Der er nu i alt 917 m Bolværk, og Dybden er 7,5 m ved Kajen, ved Anlægsbroen 5,3 m; Havnepladsens Areal 15 ha. Havnen bestyres af Havneudvalget, der foruden Borgmesteren som Formand bestaar af 3 Medlemmer. Havneanlægget med Toldkammer, Vejerbod m. m. vurderes til 2,296,474 Kr.; Havnens Gæld var 1923 1,966,703 Kr.; den aarl. Indtægt af Havne- og Broenge er c. 300,000 Kr. Ved Havnen findes Lods, der lodser til Hals og til Løgstør. — V. for Byen findes Dansk Andels-Cementfabriks private Bro, en 85 m lang Anlægsbro, der ved en 250 m lang Pælebro og Dæmning staar i Forb. med Land. Ved Anlægsbroens Sydside er 5,6 m Vand, ved Nord-siden 3,5 m. (Litt.: N. C. Monberg, Nye Havneanlæg ved Nørre-Sundby, i Ingeniøren 1909 Nr. 19).

I gejstl. Hens. udgør Købstaden eet Pastorat med N.-Sundby Lands. og Hvorup Sogne. Byen er Bolig for en Dommer og en Politimester (se p. 486 flg.). Den hører under Aalborg Amtstuedistr., Amtets nordenfjordske Lægekr. (Kredslægen bor her), og har 1 Apotek (opr. 1845). Den hører til Amtets 6. Folketingskr. (Opstillingskr.), for hvilken den er Valgsted, Nørre-Sundby Skattekr., Nibe Vurderingskr., Amtets 2. Forligskr., 5. Udskrivningskr.' 444. Lægd, samt er Sessionssted for Lægderne 434-49 af 5. Udskrivningskr.

Ved Postvæsenet er ansat 1 Postmester, der tillige er Telegrafbestyrer, og 3 Assisterter. Med Hensyn til Toldvæsen hører Byen under Aalborg Toldsted.

Jærnbaner. Nørre-Sundby er Station paa den <sup>10</sup>/<sub>11</sub> 1871 aabnede Statsbane samt for Privatbanerne til Fjerreslev og til Frederikshavn. *Fjerreslev-Nørre-Sundby-Frederikshavn Jærnbane* (140 km) er bygget i Henhold til Lov af <sup>8</sup>/<sub>10</sub> 1894 og <sup>27</sup>/<sub>10</sub> 1908 og Eneretsbevillinger af <sup>14</sup>/<sub>10</sub> 1894, <sup>26</sup>/<sub>10</sub> 1896 og <sup>26</sup>/<sub>10</sub> 1913. Strækningen Aalborg-Fjerreslev aabnedes for Drift den <sup>10</sup>/<sub>11</sub> 1897, Strækningerne Aalborg-Sæby-Frederikshavn og Nørre-Sundby S.-Nørre-Sundby H. den <sup>18</sup>/<sub>7</sub> 1899 og Strækningen Asaa-Ørsø den <sup>11</sup>/<sub>11</sub> 1914. Banen ejes af A/S Fjerreslev-Nørre-Sundby-Frederikshavn Jærbaneselskab. I Driftsaaret 19<sup>22</sup>/<sub>23</sub> udgjorde Antallet at Rejsende 663,787, Total-

vægten af Gods og Kreaturer befordret med Banen udgjorde s. A. 268,835 Tons. — Fra Nørre-Sundby befordredes i Driftsaaret 19<sup>21/22</sup> af Statsbanerne 34,574\*) Personer. Totalvægten af Gods og Kreaturer ankommet med Statsbanerne til N.-S. udgjorde 11,849\*) og afgaaet fra N.-S. 43,481\*) Tons. Med Fjerreslev-Frederikshavn Banen befordredes 19<sup>22/23</sup> 83,772 Personer fra N.-S. Totalvægten af Gods og Kreaturer afgaaet fra N.-S. med denne Bane udgjorde 95,560 Tons. — Nørre-Sundby staar i Dampskibsforbindelse med København samt med Limfjordsbyerne.

**Historie.** Nørre-Sundby, der allerede i Slutn. af det 17. Aarh. omtales som „en Flække“ og 1856 blev Handelsplads (jfr. Lov af <sup>18</sup>/<sub>2</sub> 1856 og <sup>17</sup>/<sub>4</sub> 1868 samt Regl. af <sup>17</sup>/<sub>10</sub> 1858), har siden <sup>1</sup>/<sub>1</sub> 1900 været Købstad (ifl. Lov af <sup>7</sup>/<sub>4</sub> 1899). Tiden for Byens Oprindelse er ukendt, men Stedet har allerede i Oldtiden været beboet. Nørre-Sundbys oprindelige Navn var slet og ret „Sundby“, medens Betegnelser som „Nørre Sundby“, „Nør Sundby“ etc. overhovedet ikke ses at være anvendt før efter 1650 og i det hele kun forekommer sjældent før hen mod Slutn. af det 18. Aarh. Byen nævnes første Gang i Aaret 1203, da den af Valdemar Sejrs tilligemed andet af hans Fædrenegods, — bl. a. Vorbjerg og det meste af Lindholm —, blev skænket til Vitskøl Kloster, fra hvilket den efter Reformationen overgik i Kronens Eje. 1667 blev „Sundby Gods“, som det undertiden kaldtes, solgt til den fra Københavns Belejring bekendte Stadshauptmand Frederik Thuresen, der allerede 1660 havde faaet den i Pant af Kongen. Fr. Thuresen solgte 1674 Godset til Christoffer Lindenov til Lindersvold, Restrup m. m., og 1683 erhvervedes det af Vicestiftamtmand Dr. Niels Jespersen i Aalborg († 1696), hvis Arvinger ejede Størstedelen deraf indtil 1756, da det blev købt af Konsistorialrd. J. Chr. Gleeup, af hvem det 1769 og flg. Aar blev udstykket, saa at Byens enkelte Ejendomme i Løbet af den næste Menneskealder overgik til Selvejendom. Nørre-Sundbys Betydning i Midlalderen og i den nyere Tid laa i, at den var Overfartssted fra Vendsyssel til Aalborg. Af en kgl. Bevill. af <sup>30</sup>/<sub>6</sub> 1591, hvorved N.-S. fik Lov til at holde to Færger mellem de to Byer, efter at det <sup>18</sup>/<sub>6</sub> 1589 var bleven bevilget Aalborg at holde 4 Færger, ses, at N.-S. „fra Arilds Tid“ havde haft denne Færgefart (jfr. Nørresundbys Hist. indtil 1701 p. 62 ff.). Nørre-Sundbys Beliggenhed som „Hovedporten“ til Vendsyssel har ogsaa flere Gange gjort den til Skueplads for krigerske Begivenheder. I Bondeoprøret 1441 var det vistnok i Omegnen af Byen, at den Træning fandt Sted, hvori Esge Brok faldt. Under Kejserkrigen slog „Kejserens Folk“ Bro over Fjorden og omdannede Nørre-Sundby til en komplet Fæstning med en Ring af Løbegrave og Forskansninger, Kirkegaarden blev befæstet, Forter anlagt ved Færgebroen og Byens østre Indkørsel samt paa „Sundby Bjerg“, paa hvis Top der opførtes et Vagthus i 2 Stokværk og den store Skanse, som man endnu trods Beplantningen kan se tydelige Rester af. 1644 gik de svenske over den tilfrosne Fjord fra Aalborg til N.-Sundby og adspalttede her Kær og Jerslev Herreders Bønder, som havde samlet sig for at hindre Overgangen, i hvilken Træning en af Bøndernes Førere, den gamle Delefoged Lars Dyrskjøt fra Ørum, fandt Døden tilligemed en stor Mængde andre. 1657 var Sundby paa ny besat af Svenskerne, der kom hertil fra Harboør og, som det synes, — ligesom de kejserlige Tropper —, byggede en Flydebro (paa Tønder) over til Aalborg. 1864 besatte en dansk Troppestykke de samme Bakker, medens Fjenden laa i Aalborg, og opkastede ved denne Lejlighed den Jordvold, af hvilken der findes Rester Ø. for „Skansehuset“. I N.-S. anlagdes c. 1772 af Johan Adolph Rømer Jyllands første Fabrik for Kridtpiber, hvilke paa den Tid var en stor Artikel. Ogsaa den driftige Agent Galster forsøgte i Begyndelsen af forrige Aarh. forskellige Industrivirksomheder der i Byen som f. Eks. et Hattemageri og et Drejelsvæveri, og fik særlig kgl. Bevilling til at drive Købmandsforretning i Sundby, hvor han havde Butik i en Ejendom paa østre Side af Torvet, den saakaldte „Sundby Bod“. N.-S. har flere Gange været hærget af større Ildebrande, navnlig 1791 og 1865. Ø. for Byen paa Svovlsyrefabrikens Grund ved Fjorden har ligget et firsidet af Grave omgivet Voldsted, „Stisborg“, som nu er helt sløjft. Borgens Historie er ukendt, og Voldstedet omtales første Gang i en Indberetning af 1732 fra Præsten Knud Schott til Alb. Thurah. Ved samme Voldsted laa en lang Jordvold med Fordybninger som til Kanoner og Grave paa begge Sider, hvilken Volds Oprindelse ligeledes er ukendt.

\*) excl. Transit via Nørre-Sundby mellem Statsbanerne og de private Baner.

Byen har haft en enestaaende stærk Vækst gennem det 19. Aarh. og navnlig i dettes sidste Del, efter at Jærnbanen var kommen; den tilførte Byen en betydelig Del af Vendsyssels Handel. Men størst har Væksten dog været efter 1900, da Byen er blevet Hjemsted for meget store industrielle Foretagender som de to Cementfabrikker og Svovlsyre- og Superfosfatfabrikken foruden mange andre betydelige Virksomheder, og Byen har da i særlig Grad faaet Præg heraf. Havnen er udbygget paa en udmærket Maade, og Byen kan nu tjene som Havneby for en større Del af Vendsyssel; man har haft stor Fordel af de Bestræbelser, der fra Aalborgs Side gennem mange Aar har været øvet paa Forbedringen af Besejlingsforholdene i Limfjorden uden dog at have bidraget noget hertil, og Aalborgs Handel har ofte følt sig besværet af Konkurrencen fra denne driftige Naboby og ønsket en Sæmslutning i kommunal Henseende; allerede  $\frac{1}{6}$  1867 ned-sattes af Regeringen en Kommission, der skulde forberede en saadan, og Spørgsmaalet har ofte senere været paa Bane, men uden at være kommet sin Løsning nærmere.

Litt.: Chr. Petresch Christensen, Nørresundbys Hist. indt. 1701, Hjørring 1921; s. Forf., Nogle Efterretn. om Slaget ved N.-S. og Helm. Wrangels Indfald i Nordjylland 1644, i Saml. t. j. Hist. 4. R. I; s. Forf., Om Jyllands første Kridtpibefabr., sst. 4. R. I; s. Forf., Lidt om Nørre-Sundbys Brand 1865, i Fra Himmerl. og Kjær Hrd. II p. 219; s. Forf., Fra Kejserens Tid, sst. I p. 55. — H. P. Barfod, Fra Nørre-Sundbys Brandtomter, i Ill. Tid. 1865 p. 323.

## Nibe.



1727

**Nibe Købstad** ligger i Hornum Hrd., under  $56^{\circ} 59' 0,59''$  n. Br. og  $2^{\circ} 56' 18,69''$  v. L. for Kbh. —  $9^{\circ} 38' 21''$  ø. L. for Grw. — (beregnet for Kirketaarnets Vest-gavl). Byen ligger venligt ved Nibe Bredn. paa et temmelig jævnt Terræn — højeste Punkt, paa Torvet, 5,4 m —, til Dels omgivet af høje Bakker og Plantninger. Særlig fra Sønderbakke er der smuk Udsigt over Limfjorden og det omgivende Land. Afstanden fra Aalborg er 17 km, fra Løgstør 23 km (ad Jærnbanen henh. 26 km og 52 km). Byens største Udstrækning fra N. til S. er c. 800 m, fra V. til Ø. 500 m. Hovedaaren er Mellemgade, der mod Ø. fører over Torvet ud til

Landevejen til Hobro, den deler Byen i nordre og søndre Rode; fra Torvet gaar mod N. Store-Nørregade til Aalborgvejen; mod S. gaar fra Torvet: Skomagergade, Genboløs og Sønderbomsgade til Løgstørvejen. Husene er for det meste i eet Stokværk. Byen er ejendommelig ved sine anselige ældre Købmandsgaarde og sine mange Haver.

Byen har 27 større og 12 mindre Gader og Stræder samt 1 Torv. Købstadsgrunden med tilhørende Markjorder udgør 349 ha, og der var  $\frac{1}{2}$  1921 287 Huse. Af Arealet var i 1919 130 ha besaaede, 13 Brak, 106 Grønfoder og Græsning, 21 Haver o.l., 30 Skov, 36 bebygget Grund, Veje o.l. Det saml. Hartk. var 1905 50 Td. Der fandtes 27 Jordbrug i den egl. Købstad med 35 Td., 4 Jordbrug med Avlsbygninger paa Markjorderne med 11 Td. H. Paa Markjorderne ligger *Nibe Mølle*.

Bygningernes saml. Brandforsikringssum udgjorde 1923 6,119,134 Kr. Ved Vurderingen til Ejendomsskyld 1920 udgjorde den samlede Vurderingssum 3,802,000 Kr., deraf Jordværdien 913,000 Kr.