

J. P. TRAP

KONGERIGET  
DANMARK

FJERDE OMARBEJDEDE UDGAVE

PAA GRUNDLAG AF DEN AF H. WEITEMEYER UDGIVNE 3. UDGAVE  
OG UNDER MEDVIRKNING AF VIDENSKABSMÆND, FAGFOLK OG  
STEDLIGE MEDDELERE FRA ALLE LANDETS EGNE

UDGIVET AF

GUNNAR KNUDSEN

VII. BIND

AARHUS AMT · VEJLE AMT

KØBENHAVN 1926

G. E. C. GADS FORLAG

(FREDERIK GAD)

## Nørre-Tyrstrup Herred.

Sognene: Stenderup, S.-Bjert, Vejstrup, Hejels, Vonsild, Dalby, Ødis, Taps.



18. Aarh.

Nørre-Tyrstrup Herred, det sydligste i Amtet, begrænses mod Ø. af Lille-Bælt, der her afsætter Mosvig (Binderup Bugt), mod N. af Kolding Fjord og Brusk Hrd., mod V. af Ribe Amt (Anst Hrd.) og mod S. af Haderslev Amt (S.-Tyrstrup Hrd.), hvor Grænsen til Dels dannes af Kær Mølleaa og Fovsaa. Den største Udstrækning fra V. til Ø. er c. 21, fra N. til S. henved 15 km. Overfladen er i det hele højtliggende og bakket, kun mod Ø. ved Lille-Bælt lavtliggende; i den østlige Del hæver den isolerede Skamlingsbanke, med brat Affald til alle Sider, sig til 113 m.

Jorderne er mer eller mindre lermuldede, dog mod V. sandmuldede. Af de smaa Vandløb til Lille-Bælt nævnes Solkær Aa. Det er ret godt forsynet med Skov, 1919 i alt 2124 ha. Det hører til Amtets mere frugtbare Herreder (ved Matr. gnmstl. 12<sup>1</sup>/<sub>2</sub> Td. Ld. paa 1 Td. Hrtk.). Det saml. Areal udgør 19,706 ha (c. 197 km<sup>2</sup>), deraf Vandar. 78 ha. Ager og Engs Hartk., samt det halv. Skovskylshrtk. udgjorde <sup>1</sup>/<sub>1</sub> 1905 2695 Td. Der var 1921 2147 Gde og Hse. Folketallet var <sup>5</sup>/<sub>11</sub> 1925: 10,774 (1803: 4388, 1855: 7593, 1901: 9269). Med Kolding Kbst. og Brusk Hrd. udgør Hrd. eet Provsti, Brusk og Nørre-Tyrstrup Hrd.s Provsti.

Tyrstrup Hrd., i Vald. II's Jrdb.: *Thyurstrophæreth*, hørte i Middelalderen under Barvidsyssel. Senere hørte det til Haderslev Len og fra 1660 til Haderslev Amt. Ved Fredsslutningen 1864 blev 8 af Herredets Sogne lagt ind under Vejle Amt og kaldtes N.-Tyrstrup Hrd. (der var dengang Tale om at benævne det Kolding Hrd.), medens de øvrige 7 med Christiansfeld blev afstaaede.

Nogen særlig stor Oldtidsbebyggelse synes N.-T. Hrd. ikke at have haft. Der kendes kun et lille Antal Stenalders Megalithgrave og kun c. 150 Gravhøje, for en Del vel først hidrørende fra Bronzealderen. Mest har disse Oldtidsmindesmærker deres Plads i Hrd.'s Østside, men Størsteparten af dem er forlængst ødelagt eller sløjft. Heller ikke Oldsagfund foreligger i større Mængde. Det betydeligste Stykke er en stor Guldhalsring med Runeindskrift, fra Jærnalderen (fra Dalby Sogn).

Litt.: P. Lauridsen, Bidr. til Haderslev Amts Hist. og Beskr., i Sønderj. Aarb. 1889 p. 161 flg. og 1891 p. 264 flg. — P. Eliassen, Fra de 8 Sogne, i Vejle Amts Aarb. 1907. — P. Rhode, Saml. t. Haderslev Amts Beskr., Kbh. 1775. — J. Nissen, Haderslev Amt, Hadersl. 1840. Se iøv. den IX p. 33 anf. Litteratur. — Indberetn. til Nationalmus. om antikv. Undersøgelse i N.-T. Hrd., af Soph. Müller 1886 (Manusk.). — I de 8 Sognes Arkiv i Rigsarkivet findes udmærkede, haandtegnede Kort over Bymarkerne i Stenderup, S.-Bjert, Vonsild og Ødis Sogne fra 1716.

**Stenderup Sogn**, det nordøstligste i Herredet, skyder som en Halvø ud i Lille-Bælt mellem Kolding Fjord og Mosvig (eller Binderup Bugt), endende i Stenderup Hage (nordligste Punkt ved Kolding Fjord er det søgte Udflugtssted Løverodde), og omgives mod Land af S.-Bjert Sogn. Kirken ligger c. 9 km ØSØ. for Kolding. De mod N. ret højtliggende, i det hele bølgeformede Jorder, med stejle Skrænter ved Kolding Fjord, er lermuldede; gode Enge ved Solkær Aa (Binderup Mølleaa), der løber gennem Sognet. Betydelige Skove (Stenderup Sk., delt i Nørresk., Midtsk. og Søndersk., alle hørende til Stenderup Skovdistrikt; Varmark Sk.). Gennem Sognet gaar Landevejen fra Kolding til S.-Stenderup og Kolding-Hejelsminde Banen.

Befolkning i 1925: 1231 (1803: 659, 1855: 1047, 1901: 1182). Gde og Hse (1921): 220. Det saml. Hartk. (1905) 440 Td.; 42 Gde med 391 og 157 Hse med 23,

forsk. Lodder med 26 Td. Hartk., samt 15 jordløse Hse. Ejdsk. (1924): 6343, deraf Jordv.: 3733. Areal: 3124 ha, hvoraf (1919) besaaet med Hvede 134 ha, Rug 10, Byg 301, Havre 252, Blands. til Modenhed 164, Kartofler 15, Foderroer 136, Sukkerroer 92; Brak udgjorde 142 ha, Grønfoeder og Græsning 635, Haver o. l. 78, Tørvemoser 2, Skov 964, Vandar. 20. Kreaturhold (1924): 260 Heste, 1587 Stk. Hornkv. (deraf 835 Køer), 21 Geder, 45 Faar, 1383 Svin.

I Sognet Byerne: *Sønder-Stenderup* (1308 Stendorpmark, 1436 Stendorp) — <sup>5/11</sup> 1925 506 Indb. (1921: 121 Gde og Hse), indbef. Stationsbyen Varmark — med Kirke, Præstegd., Skole (opf. 1926), Missionshus og Forsamlingshus (begge opf. 1900), Fattiggaard med Alderdomshjem (opf. 1843), Afholdsrestaura-



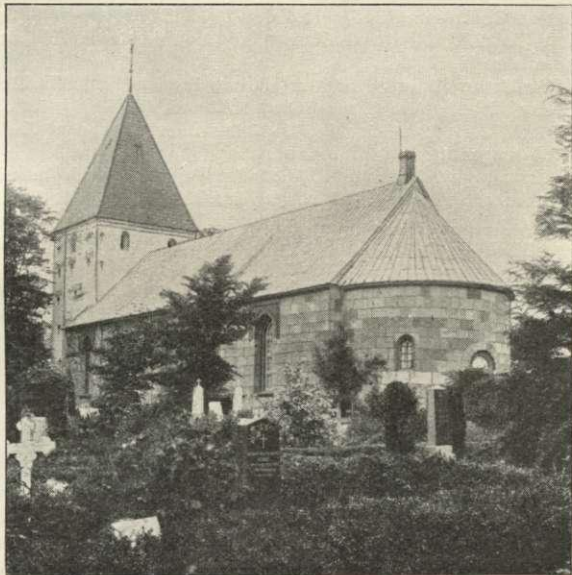
tion, Kbmshdl., Brugsforen., Ml., Andelsmejeri (opn. 1894) og Andels-elektricitetsværk (anlagt 1909); *Varmark* (1580 Whre, 1612 Warmarck) med Jærnbane-st. og Posteksp. Saml. af Gde og Hse: *Stenholt*, *Vestermark*, *Stenderupskov* med Skole og Brugforen., *Gl.-Aalbo*, *Mørkholt*, *Frydenborg*, *Himmeltoft*, *Aalry* med Jærnbanepl. og Savværk, *Moshuse*. Gaarde: *Kathrineberg* har 31,1 Td. H., Ejdsk. 305, Jordv. 208; c. 157 ha, deraf Ager 126, Eng 25, Skov 6. *Lykkesgd.*: 28,3 Td. H., Ejdsk. 265, Jordv. 188; c. 150 ha. *Varmarkgd.*: 25,5 Td. H., Ejdsk. 257, Jordv. 190; c. 143 ha, deraf Ager 121, Eng 12, Skov 7. *Juhlsminde*: 22,0 Td. H., Ejdsk. 224, Jordv. 158; c. 125 ha, deraf Ager 110, Eng 8, Skov 4. *Thygesminde*: 20,5 Td. H., Ejdsk. 220, Jordv. 149; c. 110 ha. *Fensbjerggd.*: 19,7 Td. H., Ejdsk. 200, Jordv. 135; c. 103 ha, deraf Ager 88, Eng 1, Skov 10. *Østergd.*: 19,3 Td. H., Ejdsk. 198, Jordv. 137; c. 99 ha, deraf Ager 87, Eng 3, Skov 7. *Stenderupgd.*: 17,4 Td. H., Ejdsk. 185, Jordv. 123; c. 94 ha, deraf Ager 75, Eng 6, Skov 10. *Østerkær*: 16,3 Td. H., Ejdsk. 169, Jordv. 113; c. 88 ha, deraf Ager 65, Eng 7, Skov 15. *Lauritsminde*: 14,9 Td. H., Ejdsk. 168, Jordv. 118; c. 92 ha, deraf Ager 73, Eng 5, Skov 14. *Vang*: 13,9 Td. H., Ejdsk. 148, Jordv. 99; c. 74 ha, deraf Ager 56, Eng 10, Skov 7. *Solkærgd.*: 13,6 Td. H., Ejdsk. 147, Jordv. 100; c. 82 ha, deraf Ager 58, Eng 17, Skov 1 (1 Hus). *Dorthealund*: 13,3 Td. H., Ejdsk. 140, Jordv. 98; c. 73 ha, deraf Ager 60, Eng 8, Skov 3. *Troldkær*: 13,1 Td. H., Ejdsk. 152, Jordv. 105; c. 75 ha, deraf Ager 63, Eng 7, Skov 3. *Stensgd.*: 11,2 Td. H., Ejdsk. 110, Jordv. 77; c. 56 ha, deraf Ager 51, Eng 4. *Østerskovgd.*: 11,0 Td. H., Ejdsk. 127, Jordv. 86; c. 77 ha, deraf Ager 45, Eng 20, Skov 8, Mose 3. *Kongens Hørregd.* (tidligere: Hedegd., 1543 Hegardhe): 10,3 Td. H., Ejdsk. 102, Jordv. 75; c. 53 ha, deraf Ager 50, Skov 2. *Aakær*, *Gammelhjem*, *Brødregd.*, *Gl.-Aalbogd.*, *Pindshøj*, *Ejensgd.*, *Strandholm*, *Skibe-lund*, *Amorshave*, *Kildevæld*, *Stenderupstrand*, Skovridergd. *Løverodde*, Traktørsted med Anløbsbro. — I Stenderup S. var der 1925 28 Fiskere (deraf 24 Erhvervsf.), der ejede 70 Fartøjer (deraf 6 Motorf.) til Værdi 19,100 Kr. og Redskaber for

61,350 Kr.; Værdien af Fangsten (blanke og gule Aal i Vaad og smaa Ruser, Sild og Torsk) udgjorde 81,862 Kr.

Stenderup S., en egen Sognekommune, har Tingsted i Kolding og hører under Rets- og Politikr. Kolding Kbst. m. m., Vejle Amtstuedistr., Kolding Læge- og Skattekr., Kolding Hrd.s Vurderingskr., Amtets 6. Folketingskr., 2. Forligskr. og 7. Udskrivningskr.' 95. Lægd. Kirken er selvejende.

Kirken bestaar af Apsis, Kor og Skib, Taarn mod V. og Vaabehus ved dettes Vestmur. De tre førstnævnte Bygningsdele er fra romansk Tid af Granit, Skibet af raa Kamp

med Kvadre i Hjørner og Sokkel, Koret med dets halvrunde Apsis kvaderklædt. Oprindelig har Bygningen haft skraakantet Dobbeltsoinkel, men Apsiden og Sydturen er stærkt ændret ved en Istandsættelse 1869 (Winstrup). Nordturen har endnu en Række romanske Vinduer. I Slutn. af Middelalderen opførtes Taarnet, af røde Munkesten, med hvælv. Underrum og Spidsbue ind til Skibet; det har firsidet Spir og et Trappehus mod S., Kirkens Indre har fladt, dekoreret Loft, Apsis en sikkert noget yngre Ribbevælv. Vaabehuset, af Mursten, er fra nyere Tid. Ny Altertavle af J. Roed (Christus for Pilatus). Apostelfigurer fra en ældre Tavle findes i Kirken; andre sentkato-



Sønder-Stenderup Kirke.

ske Figurer opbevares paa Nationalmuseet. Romansk Granitfont. Ny Prædikestol. I Koret et tidliggotisk Krucifiks. Series pastorum. Kirken fik 1386 Ret til at meddele Aflad.

I Sognet har der ligget flere Hovedgaarde eller Borge. *Skinkelsborg* købte Dronn. Margrethe 1407 af Claus Limbek, som med Hennike Limbek havde købt den af Henneke Skinkel; S. udgjorde endnu 1518 med S.-Stenderup By et eget Birk og endnu 1580 et eget Len; 1442 blev Hr. Eggert Frille forlenet med S. C. 650 m VSV. for Lykkesgaard ligger det middelalderlige Voldsted *Skinkelsborg*, der tidligere delvis har været omgivet af Vanddrag, nu Eng og Mose. Der findes en uregelmæssigt firsidet Borgbanke (58 × 53 m, henved 4 m høj), og N. derfor, afskilt ved en tør og smal Grav, en lavere, voldlignende Banke (38 × 25 m, indtil 2 m høj). I V. begrænses disse af Engdrag, medens de til de øvrige Sider omslutes af en delvis udtørret, indtil 10 m bred Grav, uden for hvilken der ligger en indtil 12 m bred, 1,3 m høj Dæmning. Udenom ligger Engdrag og Mose undtagen i NØ., hvor en 7 m bred ydre Grav afskærer Anlægget fra en naturlig Hævning i Engen. Voldstedet er noget beskadiget og delvis opdyrket. (Se Orion I (1839) p. 166 ff. Vejle Amts Aarb. 1907 p. 75 f.).

Langs Stranden, i Skovene, findes desuden flere middelalderlige Befæstningsanlæg, der vidner om Kystens Betydning for Overfarten til Fyn. I Nørreskov, mellem Pavillon og Rønshoved, lidt inde fra Kysten, ligger „*Blidestang Bakke*“; paa et Kort fra 1716-17 er indsat „*Blidestang Grave*“. — Sydligere findes „*Borgsted Bakke*“, der paa samme Kort kaldes „*Stenborg*“, et Voldsted fra ældste Middelalder. Den afrundede Borgbanke (Tværm. c. 25 m) er anlagt yderst paa Brinken mod Stranden, idet en tør Grav er trukket omkring Landsiden og udmunder i Skrænten ved begge Sider. — Endnu

sydligere, NØ. for Skovridergaarden, findes endnu et Voldsted, en aflang, firkantet Borg-banke, hvis ene Side værnes af Stranden, medens en 3 m dyb Grav er lagt omkring Landsiderne. — I den nordøstlige Udkant af Sønderskov, mellem Dorthealund og Seljumshave, ligger Voldstedet „Husvold“, en nærmest tresidet, lav Holm (Tværm. indtil 60 × 70 m) omgivet af Eng, tidligere Vanddrag, og paa den ene Side afskaaret fra højere Land ved en Grav, hvis Fyld er lagt op til begge Sider. (Se Vejle Amts Aarb. 1907 p. 74. Om Spor af gl. Vej fra Husvold til Skinkelsborg, se Orion I (1839) p. 168).

Fr. I skænkede *Stenderupgaard* nogle Friheder 1523, og disse fornyedes af de gl. Konger, fordi „Gaarden laa i den kgl. Vildtbane og maatte bære Byrderne ved Natteleje“. *Stenderupgaard* tilhørte 1787 C. L. Zoega († 1829), derefter hans Enke Christiane Soph. f. Erichsen, fra 1832 J. C. Thygesen, hans Søn P. T. († 1888) og fra 1894 hans Søn J. C. T., som 1913 solgte den for 205,000 Kr. til P. Juhl. 1918 blev den af Ravn solgt for 270,000 Kr. til Hansen, og s. A. købte P. Juhl den for 288,000 Kr. Nu tilhører den H. Wilckens.

*Stenderup Vargaard* tilhørte Hartvig Smalsted († c. 1482) og Sønnen Timme S., hvis Søster Helvig blev g. m. Anders Ebbesen (Ulfeld, † 1523). Med hans Søn af andet Ægtesk. Jost Andersen Ulfelds Datter Ellen kom den til Mads Erikson Vasspyd, som 1585 mageskiftede den til Kronen.

*Varmarkgaard* tilhørte 1818-39 Jep Pagh, fra 1839 Frederik Petersen, fra 1893 dennes Søn Anker P., som 1912 solgte den (23 Td. H.) for 220,000 Kr. til Juhl, der 1913 afhændede den for 246,000 Kr. til R. P. Juhl. Nuv. Ejer er Konsul A. Gjording.

*Thygesminde* tilhørte 1855 P. J. Brodersen, som 1899 solgte den til Baron P. C. Bille-Brahe-Selby, der 1908 afhændede den for 178,000 Kr. til den nuv. Ejer Nis Jørgensen.

*Lykkesgaard* har længe tilhørt Fam. Thygesen, nemlig Jes T. 1800-38, hans Søn af samme Navn 1838-86 og hans Søn, ligeledes af s. N., der var cand. jur. og døde 1910, hvorefter L. kom til den nuv. Ejer O. L. Juhl.

*Fensbjærggaard* blev samlet af J. L. Beck, hvis Søn C. L. Frost overtog den 1894 for 140,000 Kr. og endnu ejer den.

*Kathrineberg* blev af P. C. J. Bogh, der havde overtaget den 1883 efter Fru Tonnesen, solgt 1909 for 165,000 Kr. til den nuv. Ejer Gross. N. P. Stenderup i Kolding.

*Stenderup Skovdistrikt* (tilh. Staten), ialt 1326 ha, hvoraf 165 ubevoks., omfatter Skovene Nørresk., Midtsk., Søndersk. samt Grønnehoved Strandsk. (S.-Bjert Sogn), Vargaarde Sk. (delvis i Hejels S.), Fovslet Sk., Drenderup Sk. og Svanemose (de tre sidste i Ødis Sogn, en Del af Svanemose i Vonsild S.) og Enemærke Sk. (i Vejstrup S.). Distriktet har mange gode Bøgebevoksninger, men navnlig trives Eg og Ask fortrinligt, og der forekommer Avn og Løn m. m. Tillige en Del Rødgranbevoksninger. Ligesom i mange andre af Østjyllands Bøgeskove er Kristtornen almindelig her. *Stenderup Skove* er bekendte for deres Frødhed og Skønhed og vide Udsigter over Bæltet fra Skranterne ved Kysten. Fra Vildtbanens Tid (se ovenf.) laa der tidligere i Skoven et kgl. Jagthus. Distriktet er endnu temmelig vildtrigt.

Fra *Stenderup Hage* gik det svenske Fodfolk <sup>30/1</sup> 1658 paa Isen over Lille-Bælt til Fynsskov. — I S.-*Stenderup By* brændte <sup>27/6</sup> 1807 21 Gaarde og 36 Huse tillige med Præstegaarden. Byen brændte ogsaa 1591. — Ved Præstegaarden ligger *Stenkilde*.

Spredt i Sognet kendes c. 75 Gravhøje, af hvilke nogle endnu er bevarede, andre overpløjede eller sløjfede. Adskillige ligger i Skovene ud mod Havet, baade i Nørreskoven og i Midtskoven.

**Sønder-Bjert Sogn** omgives af *Stenderup Sogn*, *Kolding Fjord* (*Agtrup Vig*, begrænset af *Løger Odde* og *Skarre Odde*), *Dalby* og *Vejstrup Sogne* samt *Lille-Bælt* (*Mosvig* eller *Binderup Bugt*). Kirken ligger c. 7 km SØ. for *Kolding*. De højtliggende, ret jævne, mod S. dog en Del bakkede *Jorder* (den nordl. Del affaldende fra *Skamlingsbanken*; højeste Punkt 107 m; *Bjærget* 100 m) er overvejende lermuldede. En Del *Skov* (*Strandsk.*, *Vester- og Søndersk.*, *Bolbro Sk.*, *Kobbelsk.*, *Fælleshave*, *Skovhave*, *Bjert Sk.*); en Del *Eng* (ved *Solkær Aa*, der løber gennem Sognet; *Vindemose* ved *Mosvig*). *Binderup Strand* søges af *Badegæster*. Gennem Sognet gaar *Landevejen* fra *Kolding* til *S.-Stenderup* og *Kolding-Hejelsminde Banen*.

**Befolkning** i 1925: 1892 (1803: 792, 1855: 1563, 1901: 1808). Gde og Hse (1921): 412. Det saml. Hartk. (1905): 522 Td.; 85 Gde med 472 og 249 Hse med

50 Td. Hartk., samt 38 jordløse Hse. Ejds. (1924): 7426, deraf Jordv.: 4245. Areal: 3345 ha, hvoraf (1919) besaaet med Hvede 170 ha, Rug 54, Byg 316, Havre 434, Blands. til Modenhed 296, Kartofler 34, Foderoer 232, Sukkerroer 145; Brak udjorde 90 ha, Grønfoder og Græsning 895, Haver o. l. 125, Skov 227, Vandar. 5. Kreaturhold (1924): 385 Heste, 2333 Stk. Hornkv. (deraf 1144 Køer), 40 Geder, 124 Faar, 1857 Svin.

I Sognet Byerne: *Sønder-Bjert* (1280 Biarth, 1304 Byartæ) med Kirke, Præstegd., Skole (mellem B. og Binderup), Missionshus (opf. 1889), Forsamlingshus (opf. c. 1900), Kro, S.-Bjert og Vejstrup Sognes Sparekasse (opr. 1867;  $\frac{31}{3}$  1924 var Indsk. 2,208,249, Reserver 84,743 Kr.), Kbmshdl., Brugsforen., Andelsmejeri

(Vesterlykke, opr. 1887, Beboelsen opf. 1902), Jærnbanest. og Posteksp.; *Skartved* (1459 Skartwyedh) med Jærnbanehpl.; *Agtrup* (1231 Agthorp) med Skole, Fattiggaard og Alderdomshjem (opr. 1867), Kbmshdl., Ml. og Savmølle; *Binderup* (1543 Bynderuph) med Kbmshdl., Vandml. (1541 Byndorpp Mhoell) og Andelselektricitetsværk (anl. 1908). Saml. af Gde og Hse: *Agtrupskov* med Skole og Brugsforen., *Agtrupvig*, *Skarre*, *Straarupmark*, *Markgde*, *Binderup Vesterkov*, *Dalager* med Jærnbanestation og Postekspedition, *Binderup Strand* med Badepensionat, *Bjert Strand* med Brugsforening og Jærnbaneholdeplads.

Gaarde: *Binderupgaard* har

23,6 Td. H., Ejds. 285, Jordv. 199; c. 140 ha, deraf Ager 116, Eng 11, Skov 9, (5 Hse). *Kellerup*: 19,5 Td. H., Ejds. 216, Jordv. 162; c. 130 ha, deraf Ager 106, Eng 6, Skov 17. *Dalagergaard*: 17,8 Td. H., Ejds. 220, Jordv. 150; c. 116 ha, deraf Ager 93, Eng 6, Skov 16. *Trojsel*: 16,1 Td. H., Ejds. 153, Jordv. 109; c. 86 ha, deraf Ager 76, Eng 2, Skov 6. *Agtrup Østergaard*: 15,1 Td. H., Ejds. 151, Jordv. 107; c. 77 ha, deraf Ager 64, Eng 5, Skov 6 (1 Hus). *Skartvedgaard*: 13,8 Td. H., Ejds. 130, Jordv. 90; c. 71 ha, deraf Ager 67, Eng 1, Skov 2. *Binderuplund*: 13,7 Td. H., Ejds. 166, Jordv. 120; c. 98 ha, deraf Ager 84, Eng 2, Skov 10. *Agtrupgaard*: 13,2 Td. H., Ejds. 124, Jordv. 91; c. 69 ha, deraf Ager 61, Skov 7. *Bjertgaard*: 13,0 Td. H., Ejds. 148, Jordv. 106; c. 75 ha. *Bjærgagergd.*: 12,9 Td. H., Ejds. 141, Jordv. 101; c. 72 ha, deraf Ager 63, Eng 6, Skov 2. *Vesterbygd.*: 12,6 Td. H., Ejds. 132, Jordv. 94; c. 71 ha, deraf Ager 57, Eng 8, Skov 5. *Juhlsgd.*: 12,5 Td. H., Ejds. 132, Jordv. 87; c. 70 ha, deraf Ager 64, Eng 2, Skov 2, Mose 2. En Gaard i Skartved: 12,2 Td. H., Ejds. 123, Jordv. 83; c. 65 ha, deraf Ager 62, Eng 2. En Gaard i Binderup: 11,7 Td. H., Ejds. 150, Jordv. 108; c. 81 ha, deraf Ager 71, Eng 1, Skov 8. En Gaard i Binderup: 11,2 Td. H., Ejds. 145, Jordv. 110; c. 87 ha, deraf Ager 73, Eng 3, Skov 10. *Egelund*: 10,8 Td. H., Ejds. 140, Jordv. 96; c. 76 ha, deraf Ager 62, Eng 2, Skov 10. *Toftedal*: 10,4 Td. H., Ejds. 90, Jordv. 67; c. 57 ha, deraf Ager 49, Eng 1, Skov 6. *Krogager* 12,4 Td. H., Ejds. 133; c. 72 ha. *Bengd.* (1481



Bengardh), *Langholt, Christiansminde*, Traktørsted med Anløbsbro. — I S.-Bjert S. var der 1925 31 Fiskere, deraf 24 Erhvervsf., der ejede 38 Fartøjer (deraf 10 Motorf., de 5 mel. 5 og 15 Tons) til Værdi 44,000 Kr. og Redskaber for 18,450 Kr.; Værdien af Fangsten (Blanke Aal, Sild, Makrel, Torsk og Rødspætter) udgjorde 58,245 Kr.

Sønder-Bjert S., en egen Sognekommune, har Tingsted i Kolding og hører under Rets- og Politikr. Kolding Kbst. m. m., Vejle Amtstuedistr., Kolding Læge- og Skattekr., Kolding Hrd.s Vurderingskr., Amtets 6. Folketingskr., 2. Forligskr. og 7. Udskrivningskr. 94. Lægd. Kirken er selvejende.

Den anselige Kirke bestaar af Apsis, Kor og Skib samt Taarn mod V., Sakristi ved



Sønder-Bjert Kirke.

Korets Nordside og Vaabenhus mod S. Apsis, Kor og Skib er opf. i romansk Tid af Granit med Hjørnekvadre, men senere noget ombyggede. Skibet har fladt Loft, Koret to senere indbyggede Hvælvinger med ejendommeligt dekorede Gjordbuepiller; den 1886 restaurerede Apsis oprindelig Halvkuppelhvælv. Norddøren ses; 3 rundbuede Vinduer er restaur. I den sen. Middelalder opførtes Taarnet med hvælv. Undertrum og Spidsbue ind til Skibet, det hvælv. Sakristi og Vaabenhuset, alle af Munkesten; Taarnrummet er nu Forhal, Vaabenhuset Materialhus;

Taarnet har Pyramidespir mellem 4 blindingsprydede Gavle (som de Tørninglenske Taarne) samt et Trappehus mod N. I Korbuen er der fundet Kalkmalerierester fra Reformations-tiden. Altertavlen er et rigt Snedkerarbejde i Renæssancestil fra 1624, istandsat 1915 med den oprindl. Farvegivning og med et Midtbillede. (Krucifiksgruppe) af N. Skovgaard. Døbefont af Træ med Aarstallet 1792 og inden i denne en lille, middelalderlig Malmkumme med gennembrudt Rand. Smukt udsk. Prædikestol i Renæssancestil fra 1607. Orgel fra 1839. Over Korbuen et stort tidliggotisk Krucifiks, hvori der 1880 er fundet Relikvier; paa Korsets Bagside er malet Aarstallet 1630 og Bogst. MIS m. m. (vistnok Præsten Johs. Schrøder, † 1634). Paa Korets Væg en udskaaen Kisteforside, med fire Relieffer fra Tiden c. 1640, sikkert opsat i Kirken 1714.

Hovedgaarden *Agrtrupgaard* (Akhtorpgardth) blev af Joh. Kalf 1350 pantsat til Kannikerne i Ribe, og et Brev, hvis Dato er ukendt, meddeler, at „Kalfgaardt udi Actrop i Bierthe Sogen“ blev tildømt Ribe Kapitel. Agrtrupgd. skal have ligget i den nordvestl. Udkant af Agrtrup By, hvor der N. for den nuv. Gaard er en jævn Forhøjning over Eng, hvor der er fundet Murbrokker, men ikke Spor af Grave. Ø. derfor er en gl. Mølle-dæmning.

*Bengaard* ejedes 1460 af Hartvig Smalsted og 1483 af dennes Søn Timme Smalsted, hvorefter den gik over til dennes Søster Helvigs Søn Hartvig Andersen Ulfeld og dennes Halvbroder Otte U., † 1543. Derpaa ejedes B. af Geske Rantzau; Pladsen for den gamle Gaard ses endnu. (Se Sønderj. Aarb. 1889 p. 187).

*Fromhave* blev af den sidste Ejer skænket Pastoratet til Sone for et Mord. D. Atl. siger, at der paa Binderup Mark har ligget en Hovedgaard *Oblinggaard*; 1355 solgte Ridder Erland Kalf til Drostens Niels Limbek alt sit Gods i „Alengy“ i Bjert Sogn med Møllen; maaske er dette Oblinggd. *Skartvedgaard* blev købt af Kronen 1743 paa Auktion.

*Binderupgaard* tilhørte H. M. Uldall, † 1811, og hans Søn F. H. U., hvis Enke 1847 ægtede hans Broder T. H. U., hvis Søn F. T. U. overtog den 1877 og solgte den 1911 for 197,000 Kr. til H. Juhl til Hardsminde, som s. A. afhændede den for 215,000 Kr. til Inspektør R. Conradsen og Partikulier A. Jepsen. Senere har den tilhørt M. Juul og C. N. Lind til Gersdorfslund. Nuv. Ejer er O. Juhl.

*Dalagergaard*, der tilhørte H. H. Jakobsen, kom 1828 ved Tvangsaukt. til J. Petersen, hvis Søn P. H. P. overtog den 1871. Hans Enke ægtede 1889 T. A. Høhling, efter hvis Død den tilhørte hans Enke, derefter Frk. M. K. Høhling og nu Løjtn. J. P. Ziska.

*Kellerup* kom 1821 ved Giftermaal til Johs. H. Bogh, hvis Søn H. J. B. († 1895) overtog den 1854 og 1884 afstod den til sin Søn J. H. B. († 1908), hvis Enke Anne Laurine, f. Frost derefter ejede den til 1925, da hun for 360,000 Kr. solgte den til Landbrugskand. F. Zastrow. Ved Tvangsaukt. er Gd. 1926 overgaaet til en Kreditforening for 200,000 Kr.

Ved Binderup har ligget nogle nu sløjfede Stenalders Mindesmærker (rimeligvis Langdysser) samt en halv Snes Gravhøje, men kun enkelte af disse er endnu bevarede, saaledes *Torshøj* og *Paaskehøj*, begge dog noget afgravede. Omkring Agtrup har ligget c. 12 Gravhøje, alle nu sløjfede. Andetsteds i Sognet kendes jordfaste Oldtidsmindesmærker ikke.

**Vejstrup Sogn** omgives af S.-Bjert Sogn, Lille-Bælt, Hejels Sogn, Haderslev Amt (S.-Tyrstrup Hrd.), hvorfra det skilles ved Kær Mølleaa, Taps, Vonsild og Dalby Sogne. Kirken ligger c. 10 km SSØ. for Kolding. De navnlig mod Ø. højtliggende og bakkede Jorder (højeste Punkt Skamlingsbanken, hvorfra storslaaet Udsigt, 113 m, med trigon. Station, Pavillon og Mindestøtter) er gode og lermuldede, enkelte Steder dog noget lette og sandede. En Del Skov (Grunninghoved Strandsk., der hører til Stenderup Skovdistrikt, Tværskifte, Sjølund Sk., Sønderskove). I Sognet udspringer Solkær Aa (Binderup Mølleaa). I Sognet ender Landevejen fra Kolding til Sjølund, og gennem det gaar Kolding-Hejelsminde Banen.



**Befolkning** i 1925: 1147 (1803: 484, 1855: 847, 1901: 1160). Gde og Hse (1921): 266. Det saml. Hartk. (1905): 326 Td.; 65 Gde med 292 og 148 Hse med 34 Td. Hartk., samt 17 jordløse Hse. Ejds. (1924): 4486, deraf Jordv.: 2308. **Areal:** 2183 ha, hvoraf (1919) besaaet med Hvede 65 ha, Rug 88, Byg 148, Havre 329, Blands. til Modenhed 227, Kartofler 22, Foderroer 196, Sukkerroer 36; Brak udgjorde 72 ha, Grønfoeder og Græsning 654, Haver o. l. 67, Tørvemoser 35, Skov 110, Vandar. 5. **Kreaturhold** (1924): 266 Heste, 1506 Stk. Hornkv. (deraf 783 Køer), 20 Geder, 35 Faar, 1451 Svin.

I Sognet *Vejstrup* (1231 Wisænthorp, 1436 Westorp). Kirke og Byerne: *Sjølund* (c. 1476 Sjølund) med Præstegd., Skole, Forskole, Missionshus (opf. 1890), Forsamlingshus (opf. 1891), Kbmdshdl., Brugsforen., Ml., Jærnbane- og Posteksp.; *Grunninghoved* (Grunninghoved; 1440 Grundingehøuede, Grundinghouet) med Statskolehjem for Piger, Kbmdshdl. og Jærnbanehpl.; *Vejstruprød* (1542 Veistorprod, Vesedorprot), med Vejstrup-Hejels Andelsmejeri (opr. 1888, Beboelsen opf. 1912) og Jærnbanehpl. Saml. af Gde og Hse: *Stangmoseled*, *Vejstrupskov*, *Grunninghoved Søndermark*, *Grunninghoved Strand*, *Skamling*. Gaarde: *Vejstrupgaard* har 20,1 Td. H., Ejds. 210, Jordv. 139; c. 119 ha, deraf Ager 110, Eng 2, Skov 1, Mose 2. *Sjølundgaard*: 19,4 Td. H., Ejds. 228, Jordv. 143; c. 126 ha, deraf Ager

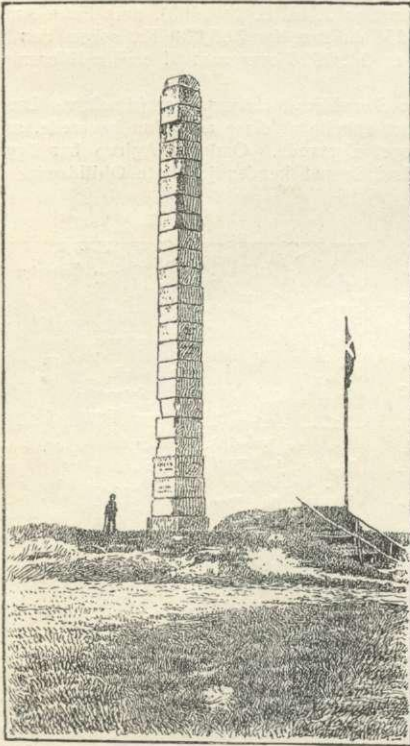


102, Eng 8, Skov 6, Mose 4. *Grunninggd.*: 18,5 Td. H., Ejds. 180, Jordv. 107; c. 97 ha, deraf Ager 87, Eng 2, Skov 3, Mose 1. *Ravnsminde*: 12,0 Td. H., Ejds. 118, Jordv. 71; c. 65 ha, deraf Ager 50, Eng 3, Skov 8, Mose 1. En Gaard i Vejstrup: 11,8 Td. H., Ejds. 111, Jordv. 69; c. 64 ha, deraf Ager 49, Eng 2, Skov 3, Mose 5. *Damgaard*: 10,7 Td. H., Ejds. 104, Jordv. 76; c. 47 ha, deraf Ager 40, Skov 4, Mose 1. En Gaard i Grunninghoved: 10,5 Td. H., Ejds. 106, Jordv. 66; c. 61 ha, deraf Ager 48, Eng 1, Skov 9. En Gaard i Grunninghoved:

10,0 Td. H., Ejds. 90, Jordv. 67; c. 61 ha, deraf Ager 52, Eng 3, Skov 2, Mose 1. *Kurkgd. Kær Mølle Jærnbanehpl., Skamlingsbanke Jærnbanehpl.*

Vejstrup S., en egen Sognekommune, har Tingsted i Kolding og hører under Rets- og Politikr. Kolding Kbst. m. m., Vejle Amtstuedistr., Kolding Læge- og Skattekr., Kolding Hrd.s Vurderingskr., Amtets 6. Folketingskr., 2. Forligskr. og 7. Udskrivningskr. 97. Lægd. Kirken er selvejende.

Kirken bestaar af Langhus og Taarn mod V. Den er opf. 1840 (Bygningsinspektør Meyer, Slesvig), efter at den gamle Kirke var nedbrudt paa Taarnet nær. Langhuset er af gule Mursten med et mod Ø. afvalmet Tag. Tøndehvelving af Træ og i Østenden en indv. Alterniche mellem Præstens Værelse og et Materialkammer. Det af et højt Pyramidetag kronede Taarn, af raa Granit og Mursten med Indgang fra V. og et hvelvet Taarnrum (nu Forhal), er fra Middelalderens Slutning; mod N. et Trappehus. Kirken blev restaureret 1875 (L. A. Winstrup). Altertavle fra 1875 af Schleisner (Jesus og den samaritanske Kvinde); ny Prædikestol, Døbefont og Orgel. Af det gamle Inventar findes Malmalterstager fra 1674,



Hovedstøtten paa Skamlingsbanke.

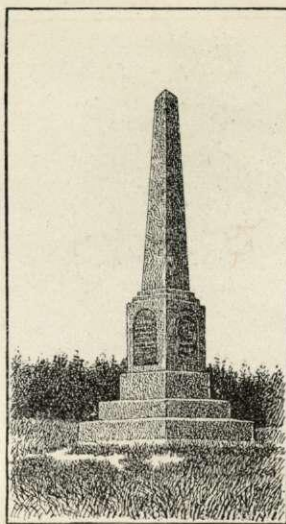
et tidliggotisk Krucifiks og, i Taarnet, en sentkatolsk Fløjaltertavle fra Begyndelsen af 16. Aarhundrede, med udskaarne Figurer, i Midtskabet Christi Gravlæggelse, i Fløjene Apostlene. En romansk Fontekumme er 1907 ført til Kirken fra en Gaard i Kolding. Paa Kirkegaarden en mærkelig Gravsten fra 1750 over Michel Eriksen, Sjølund. I den gamle Kirkes Alter blev der 1665 fundet en Pergamentstrimmel med Oplysning om, at Højalteret var indviet 1471 til Skt. Peder og Paul (se Rhode, Saml. t. Haderslev A. p. 384).

*Vejstrupgaard* blev 1829 paa Aukt. købt af Aarstrup, som 1839 solgte den til A. M. Dall, hvis Søn M. D. overtog den 1867. Han solgte den 1910 for 133,000 Kr. til Chr. Frederiksen. 1917 blev den af Fr. Frederiksen solgt for 220,000 Kr. til P. H. Bogh. Nu tilhører den Nis Eriksen. Laden brændte 1925.

*Sjølundgaard* er en gl. Selvejergd., der siden 1690 har været i samme Families Eje Indtil 1862 stod den med sine gamle Bulværkslænger, men blev da helt ombygget. Gden kom 1852 til Landsvæsenskomm. Landstingsmd. Nis J. Ravn († 1892), hvis Søn Landstingsmd. cand. phil. Chr. R. († 1914) overtog den (vurderet til 200,000 Kr.) 1893 Nu tilhører den Holg. Ravn.



N. F. S. Grundtvig.



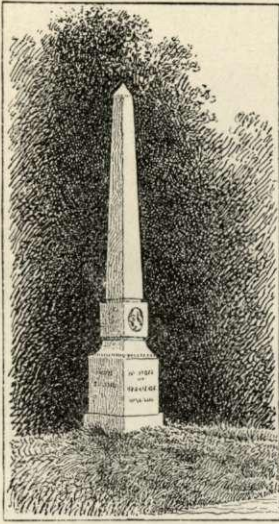
Laurids Skau.

*Mindestøtter paa Skamlingsbanke.*

Skamlingsbanke er en til Dels af Skov omgiven Bakkekam ud mod Lille-Bælt. Fra dens Top „Højskamling“, det højeste Punkt i det gamle Sønderjylland, er der en af de videste Udsigter i Danmark: mod Ø. over Lille-Bælt og Fyn til Vissenbjerg, mod SØ. til Ærø, mod S. over det nordl. Sønderjyll., mod V. til Ribegnen, mod N. over Koldingegnen. Banken er bleven navnkundig ved de store Folkefester („Sprogfester“), der afholdtes her med Mellemrum i Aarene 1843-59 til Støtte for den danske Sag i Sønderjylland; den første afholdtes  $18/5$  1843, Aarsdagen for Sprogskriptets Udstedelse. I Efteraaret 1863 rejstes her paa Festpladsen, c. 4 ha, der 1843 var købt af en Kreds af Bønder, en 16 m høj Støtte af 25 Granitkvadre til „Minde om den danske Sags Forkæmper i Slesvig“, med Navnene paa 18 Sønderjyder (*Nis Lorenzen, Lilholt, P. Hiort-Lorenzen, Haderslev, C. Paulsen, C. Manicus, Eckernførde, C. v. Vimpfen, Flensborg, C. Jaspersen, Angel, T. Hoyer-Jenson, Bov, A. G. Fabricius, Humtrup, N. Abrahamsen, Slesvig, E. Pontoppidan, Als, G. H. Overbeck, Flensborg, H. Nissen, Hammelev, H. J. Staal, Taarning, P. C. Koch, Haderslev, F. Fischer, Aabenraa, L. Skau, Sommersted, C. Flor, H. Kryger, Bevtoft*);  $22/5$  1864 væltede Preusserne den ved Sprængning; men Stenene opbevarede af Folk i Egnen, og  $21/5$  1866 genrejstes den. I Nærheden af Støtten findes 6 Mindestøtter: for Biskop N. F. S. Grundtvig, afsløret  $4/7$  1884, sat af norske og svenske Højskolelærere, for Laur. Skau († 1864), en 2 m høj Granitobelisk med Portrætmedaillon (af Bissen), rejst  $18/5$  1893, da Møderne paa Banken genoptoges, for Stiftamtmand Th. A. J. Regenburg († 1895), en Granitobelisk med Portrætmedaillon



Talerstolen paa Skamlingsbanke.



Th. A. J. Regenburg.



M. Mørk-Hansen.

*Mindestøtter paa Skamlingsbanke.*

(af Pacht), afsl.  $\frac{2}{9}$  1898, for Stütsprovst *M. Mørk-Hansen* († 1895), af Granit efter Tegn. af Arkt. J. Mørk-Hansen, med Portrætmedaillon (af Fru M. A. Nielsen), afsl.  $\frac{30}{6}$  1899, for *C. Flor* († 1875), en Granitsten med Portrætrelief i Bronze, afsl.  $\frac{14}{7}$  1912, rejst af Sønderjysk Centralforening, og for *P. Skau* († 1917), en Buste, udført af Billedhugger Martin Hansen, og afsl.  $\frac{21}{7}$  1921. En Talerstol af svære Kampesten, udført efter Tegn. af Lorenz Frølich af Billedhugger N. Larsen Stevns, er opsat 1903 (afsl.  $\frac{24}{6}$ ) for indsamlede Bidrag (*Johs. Clausen*, Talerstolen paa Skamlingsbanken, i Højskolebladet XXVIII, Sp. 25 flg.). Paa Banken er en 1868 opf. Pavillon, 1882 ombygget og 1898 forøget med en hvælvet Sal, hvori flere nationale Buster. (Se K. Hede, Højskamling eller Skamlingsbankens Hist., Kolding 1882, og Højskolebladet 18. Aarg. Nr. 21. P. Eliassen, Skamlingsbanke. 3. Udgave. Kolding u. A. Johs. Clausen, Skamlingsbanke, Kolding 1903. H. Rosendal, Grundtvig og Skamlingsbanke, i Vejle Amts Aarb. 1910).

*Skamlingsbankens Højskole* oprettedes 1903 af Georg Himmelstrup med Støtte af Egnens Befolkning; den anselige Bygning, i 1 Stokv. over høj Kælder og med Kvistetage, opførtes s. A. efter Tegn. af Bygmester Bentsen, Vallekilde. 1918 solgtes Skolen til Staten, og Bygningen benyttes nu som Skolehjem for vanskelige Pigebørn. Et Par gl. Bullader fra Skolehjemmets Gaard er overflyttet til Frilandsmuseet ved Kongens-Lyngby. (G. Himmelstrup, Højskolen ved Skamlingsbanke, i Højskolebladet XXVIII, Sp. 433 flg., 1025 flg.; jfr. H. Krarup, sst., Sp. 1235 flg.).

I Strandskoven ligger umiddelbart Side om Side 2 store Langdysser, begge dog nu udenstensatte Gravkamre og med kun faa bevarede Randsten. Andetsteds i Sognet vides at have været et Par forlængst sløjfede Stenalders Mindesmærker samt en halv Snes Gravhøje, nu dels overpløjede, dels sløjfede.

Vejstrup, før Anneks til Hejels, blev et eget Pastorat  $\frac{1}{5}$  1878.

**Hejels Sogn** omgives af Vejstrup Sogn, Lille-Bælt, Hejelsminde (med Indløbet Slusen, hvorover en Bro fører) og Haderslev Amt (S.-Tyrstrup Hrd.), hvorfra det skilles ved Kær Mølleaa. Kirken ligger c. 14 km SØ. for Kolding. De gennemgaaende lavtliggende Jorder, der skraaner ned fra Skamlingsbanken i Vejstrup Sogn, er fortrinligt lermuldede. En Del Skov (Vargaard Sk., Kalve-



Chr. Flor.



Peder Skau.

*Mindestøtter paa Skamlingsbanke.*

høj Sk.). Hejelsminde er et søgt Badested. Gennem Sognet gaar Kolding-Hejelsminde Banen.

Befolkning i 1925: 984 (1803: 425, 1855: 719, 1901: 1057). Gde og Hse (1921): 246. Det saml. Hartk. (1905): 236 Td.; 40 Gde med 211 og 119 Hse med 25 Td. Hartk., samt 21 jordløse Hse. Ejdsk. (1924): 3642, deraf Jordv.: 1829. Areal: 1455 ha, hvoraf (1919) besaaet med Hvede 73 ha, Rug 39, Byg 113, Havre 212, Blands. til Modenhed 97, Kartofler 15, Foderroer 131, Sukkerroer 11; Brak udgjorde 46 ha, Grønfoder og Græsning 419, Haver o. l. 60, Tørvemoser 16, Skov 108, Heder og Lyngbakker 4, Vandar. 4. Kreaturhold (1924): 179 Heste, 1284 Stk. Hornkv. (deraf 633 Køer), 39 Geder, 17 Faar, 1313 Svin.

I Sognet Byerne: *Hejels* (1231 Hæghærils, 1413 Heghels) — delt i *Overby*, *Midtby* og *Bæklund* — med Kirke, Præstegd., Skole, Friskole (opf. 1914, Arkt. Knud Brücker), Missionshus (opf. 1897), Forsamlingshus (opf. 1880), Kro, Brugsforen. (opr. 1906), Kbmdshdlr., Jærnbanest. og Posteksp.; *Hejelsminde* —  $\frac{5}{11}$  1925 117 Indb. (1921: 30 Gde og Hse). — Ladeplads med Badehotel, Kbmdshdl., Teglværk, Kalksandstensfabr., Havn (ved Bolværket 3 m Vand; i det smalle Indløb til Noret er kun 2-3 m Vand; ved Teglværket er 1914 bygget en c. 150 m lang Damskibsbro, med c. 4,5 m Vand ved Brohovedet), Toldkontrolsted og Endestation for Kolding-Hejelsminde Banen. Saml. af Gde og Hse: *Vargaarde* (1543 Wargarde, Wardgorde), *Kalvehøj*, *Hejels Skovhuse*, *Trappendal*, *Andsig*, *Esbjærg*. Gaarde: *Hejelsgaard* har 17,7 Td. H., Ejdsk. 179, Jordv. 124; c. 102 ha, deraf Ager 78, Eng 17, Skov 3. *Bæk-*



*lund*: 15,6 Td. H., Ejds. 167, Jordv. 119; c. 92 ha, deraf Ager 83, Skov 5, Mose 1 (1 Hus). *Klostergaard*: 13,8 Td. H., Ejds. 147, Jordv. 97; c. 77 ha, deraf Ager 65, Eng 3, Skov 7, Mose 1. *Østergd.*: 13,4 Td. H., Ejds. 138, Jordv. 92; c. 84 ha, deraf Ager 65, Eng 5, Skov 11, Mose 1. *Bygebjerg*: 13,3 Td. H., Ejds. 136, Jordv. 88; c. 80 ha, deraf Ager 56, Eng 10, Skov 7. *Kongstedgaard*: 10,5 Td. H., Ejds. 122, Jordv. 78; c. 65 ha, deraf Ager 54, Eng 2, Skov 7. *Kærmølle*, Ml. med Elektricitetsværk (privat; anl. 1897) og Kbmdshdl., 2,4 Td. H., Ejds. 120,



Hejels Kirke.

Jordv. 40, c. 38 ha, deraf Ager 29, Skov 1. En Gaard i Vargaarde: 13,4 Td. H., Ejds. 148; 85 ha, deraf Ager 72, Eng 2, Skov 11. *Stavnsbjerg* (1541 Staffensberch, 1639 Staffuensbergh). — I Hejels S. var der 1925 20 Fiskere, deraf 7 Erhvervsf., der ejede 38 Fartøjer (deraf 5 Motorf., de 2 over 5 Tons) til Værdi 13,250 Kr. og Redskaber for 4200 Kr.; Værdien af Fangsten (gule Aal, Sild, Makrel og Torsk) udgjorde 35,632 Kr.

Hejels S., en egen Sognekommune, har Tingsted i Kolding og hører under Rets- og Politikr. Kolding Kbst. m. m., Vejle Amtstuedistr., Kolding Læge- og Skattekr., Kolding Hrd.s Vurderingskr., Amtets 6. Folketingskr., 2. Forligskr. og 7. Udskrivningskr. 96. Lægd. Kirken er selvejende.

Kirken (maaske indviet til Skt. Peder og Skt. Paulus) bestaar af Kor og Skib, Taarn mod V., Sakristi ved Korets Nordside og Vaabenhus ved Taarnets Vestmur. Kor og Skib, med fladt Loft, er fra romansk Tid af Granit (Koret kvaderhvelvet, Skibet af raa Kamp med Hjørnekvadre). Dørene og flere Vinduer ses. I den sen. Middelald. opførtes Taarnet, med hvælv. Underrum og stor Bue ind til Skibet, af røde Munkesten (nu hvidkalket); det har et firsidet Spir, mod N. et Trappehus. Sakristiet (Halvdelen bruges nu til Varmeapp.) er opf. af røde Sten, vistn. 1781; under Gulvet er Gravkælder; Vaabenhuset, af Mursten, er nyt (det har afløst et ældre paa s. Plads, og der skal desuden have været et andet Vaabenhus ved Skibet). Interessant sentgotisk Fløjaltertavle med mange udsk. Figurer (i Midtfeltet Korsfæstelsen og fire Helgener, paa Fløjene Apostlene; se Vejle Amts Aarb. 1905, p. 193 fig., med Billede af Altertavlen). Kalk fra 1678, Rejsekalk fra 1546, Malmalterstager fra 1677. Romansk Granitfont med Rundbuer og paa Foden 4 Hjørnefigurer. Ny Prædikestol (den ældre, i Renæssancestil, er nu i Kolding Museum). Over Korbuen et tidliggotisk Krucifiks. I Sakristiet Portræt af Præsten Hack Johansen Skovgaard, † 1738. I Skibets Nordside sidder en middelalderlig Ligsten med Kors og Lam. Paa Kirkegaarden en slidt og itubrudt Gravsten med Portrætfigurer over Joachim Breide til Vargaarde, † 1574, og Hustru. Paa Kirkegaarden er begravet Jep Fink, † 1882.

*Vargaarde* har været en Hovedgaard, der 1481 og 1517 tilhørte Hans Breide, derefter Sønnen, ovenn. Joach. Breide, hvis Sønner Hans og Chr. B. 1588 afhændede den

til Fr. II, hvorefter den hørte som en Forpagtergaard under Kronen, indtil den 1791 blev udparcelleret. — Lige S. for Vargaarde ses det stærkt udjævnedes Voldsted: en lav, aflang-firkantet Højning, omgivet paa den ene Side af Eng, paa de andre af en svag Sænkning, der er Rest af en Grav; der findes mange Murbrokker. Kær mølle hed opr. Vargaard Mølle. (Litt.: P. Eliassen: Hist. Strejftog i Kolding og Omegn p. 74 ff.).

Til *Bygebjærg* skrev Albert Galskyts Enke Anne Madsdatter (Gjordsen) sig 1604.

Paa den nordl. Del af Banken Bygebjærg, NV. for Bygebjærggd., er opløjet Munkestensbrokker. I Engdrag c. 100 m N. derfor er fundet middelalderl. Tagsten og tætstaaende Rækker af nedrammede Egepæle.

*Hejelsgaard* tilhørte A. P. Geltzer, efter hvis Død den (17 Td. H.) 1874 blev solgt for 81,000 Rd. til Jak. L. Bolvig († 1902). Paa Tvangsaukt. hos ham 1881 købtes den for 130,000 Kr. af L. Lange, som 1912 solgte den for 175,000 Kr. til den nuv. Ejer Knud Andersen.

*Hejels Nor* eller *Hejelsminde* er c. 190 ha og saa fladt, at kun Pramme og Baade kan besejle det. Der synes i 17. Aarh. at have været 2 Udløb eller Sluser, over hvilke Landevejen gik, men Udløbet har forskudt sig mod N. og samlet sig til eet. Slusen, der omtales som ødelagt efter Kejserkrigen 1627, siges 1775 at være bortskyllet for c. 80 Aar siden. Bebyggelsen ved Hejelsminde begyndte 1843; det blev et betydeligt Udsknibningssted for Korn (Pakhus opf. 1857, 1880 indr. til Cikorieterrieri). Baneanlægget 1913 muliggjorde Turistbesøg, og et Badehotel opførtes 1913, ligesom her er et Par Sommerpensionater. (Se Vejle Amts Aarb. 1913 p. 196 flg.). En ny Bro over Sejløbet er aabnet <sup>20/10</sup> 1923; selve Jærnbrossen skænkedes af Kolding Kommune, og Arbejdet, der kostede 175,000 Kr., er betalt af Vejle og Haderslev Amter samt Hejels og Aller Sognekommuner.

Fra Hejelsminde gik det svenske Rytteri og Artilleri over Isen til Fyn <sup>37/1</sup> 1658.

De c. 20 jordfaste Oldtidsmindesmærker, som kendes i Sognet, har næsten udelukkende deres Plads i dettes Sydøstspids, omkring Trappendal og Andsig Gaarde; næsten alt er dog nu sløffet eller overpløjet. Bevaret, men en Del afgravet er den ret store *Brohøj* mellem Andsig Gaarde og Hejelsminde Teglværk.

**Vonsild Sogn** omgives af Annekset Dalby, hvorfra det delvis skilles ved Dalby Møllebæk, der udspringer i Sognet, Vejstrup, Taps og Ødis Sogne samt Ribe Amt (Anst Hrd.). Kirken ligger c. 3 km S. for Kolding. De højtliggende, temmelig jævne Jorder er gode og lermuldede. En Del Skov (Vonsild Sk., Kobelsk.). Mod V. ligger en Del af den store Svanemose, hvor Kolding Aas Tilløb Seest Mølleaa, der løber gennem Sognet, udspringer. Gennem Sognet gaar Landevejene fra Kolding til Haderslev og Sjelund samt Kolding-Taps-Vamdrup Banen.

Befolkning i 1925: 2295 (1803: 546, 1855: 878, 1901: 1080). Gde og Hse (1921): 330. Det saml. Hartk. (1905): 263 Td.; 45 Gde med 238 og 124 Hse med 25 Td. Hartk., samt 15 jordløse Hse. Ejdsck. (1924): 7200, deraf Jordv.: 3220. Areal: 2216 ha, hvoraf (1919) besaaet med Hvede 111 ha, Rug 33, Byg 213, Havre 372, Blands. til Modenhed 193, Kartofler 30, Foderoer 190, Sukkerroer 43; Brak udgjorde 121 ha, Grønfoder og Græsning 563, Haver o. l. 53, Tørve-moser 21, Skov 155, Vandar. 7. Kreaturhold (1924): 255 Heste, 1536 Stk. Hornkv. (deraf 756 Køer), 40 Geder, 56 Faar, 1142 Svin.

I Sognet Byen *Vonsild* (1340 Wonsvlethe, 1436 Odenschulde, 1480 Odenshyldh) med Kirke, Præstegd., Skole og Forskole (Sønderskole), Missionshus (opf. 1900), Forsamlingshus (opf. 1898), Kro, Kbmdshdl., Brugsforen., Ml., Teglværk, Andelsmejeri (Godthaab, opr. 1886, Beboelsen opf. 1889), Jærnbanest. og Posteksp. Saml.



af Gde og Hse: *Hoppes Huse* med Brugsforen., Jærnbanest. og Posteksp.; *Hede-huse, Godrum, Johanover*. Gaarde: *Vonsildgaard* (Sønderskovgd.) har 29,7 Td. H., Ejds. 355, Jordv. 265; c. 228 ha, deraf Ager 204, Skov 20, Mose 1. *Sønderholm*: 16,8 Td. H., Ejds. 199, Jordv. 139; c. 111 ha, deraf Ager 93, Skov 14, Mose 3. *Paulinesminde*: 15,3 Td. H., Ejds. 183, Jordv. 125; c. 97 ha, deraf Ager 83, Skov 11, Mose 3. *Overbygaard*: 13,4 Td. H., Ejds. 190, Jordv. 127; c. 102 ha, deraf Ager 80, Skov 19. *Christiansminde*: 13,0 Td. H., Ejds. 156,



Vonsild Kirke.

Kirken er opf. 1824-25, i Stedet for den ældre, til Skt. Anna indviede Kirke, efter Tegn. af Konferensrd. C. F. Hansen; Grundstenen nedlagdes af Fr. VI  $\frac{5}{6}$  1824. Bygningen, der minder om Frue Kirke, Kbh., har kalkede Murstensmure, med firkantede Vinduer forneden og cirkelrunde foroven (som fører ind til Rummet over Hvelvingen), samt et lille Taarn mod V., der hviler paa en aaben, portalagtig, rundbuet Forhal og afsluttes med et ganske lavt Pyramidetag, kronet af et forgyldt Kors (Taarnet blev forhøjet 1880). Langhusets Tag er afvalmet paa alle fire Sider. Indvendig dækkes det brede udelte Rum af en malet Tøndehvelving af Træ; mod Ø. findes en Alterniche (ikke synlig udv.). Kun Malmalterstagerne, fra 1676, er fra den gamle Kirke. Paa Nordmuren et Krucifiks (af Prof. Stein). Over Sandstensfonten to Basreliefs (Christus velsigner Børn og Opstandelsens Engle), udf. og skænk. af Prof. Chr. Freund. I Kirken flere Basreliefs af Thorvaldsen. Orgel. Inventariet blev malet 1898 samtidig med, at der i Koret maledes en Frise: Christi Gang til Korset (C. Petersen). Paa Kirkegaarden er begr. Sognepræsten M. Mørk-Hansen, † 1895, Landstingsmd. Simon Raben, † 1907, og Sognepr. Johs.

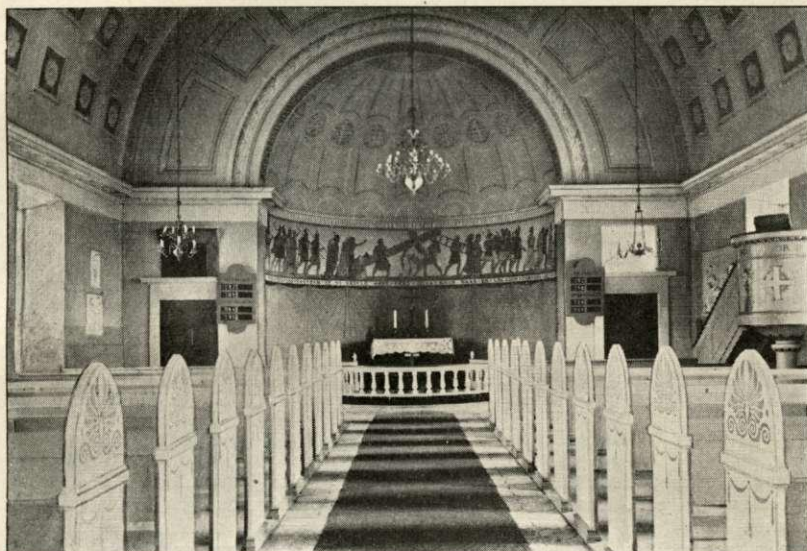
Jordv. 107; c. 101 ha, deraf Ager 94, Eng 2 (2 Hse). *Nørreholm*: 10,9 Td. H., Ejds. 156, Jordv. 100; c. 92 ha, deraf Ager 61, Eng 4, Skov 22, Mose 2. *Teglgaard*: 10,9 Td. H., Ejds. 156, Jordv. 100; c. 86 ha, deraf Ager 70, Skov 13, Mose 1. *Malkstedgaard*: 9,7 Td. H., Ejds. 135, Jordv. 85; c. 83 ha, deraf Ager 60, Skov 19, Mose 3. *Kokholm, Tvendesminde, Langkær-gd., Ingersholm, Fredensborg, Svanemosegd.*

Vonsild S., en egen Sognekommune, i gejstlig Henseende forenet med Dalby S., har Tingsted i Kolding og hører under Rets- og Politikr. Kolding Kbst. m. m., Vejle Amtstuedistr., Kolding Læge- og Skattekr., Kolding Hrd.s Vurderingskr., Amtets 6. Folketingskr., 2. Forligskr. og 7. Udskrivningskr. 92. Lægd. Kirken selvejende.

Clausen, † 1905, over hvem en Mindesten er afsl.  $\frac{2}{8}$  1908. (Om Kirken se S. Chr. Salling, Frederikskirken i Wonsyld, Haderslev 1827).

Over Præstegaardens Døre sidder 3 Egetræstavler med Indskrifter forfattede af Johs. Ryde, Præst her 1659-1707 (om ham se Wisbechs Alm. 1884 og 1886, Vejle Amts Aarb. 1907 p. 99 flg. og 1910 p. 113 flg.). Den bekendte Førkæmper for den danske Sag i Sønderjyll., M. Mørk-Hansen var Præst her fra 1866 til sin Død 1895.

*Sønderholm* (Navnet stammer først fra 1876, men er oprindl. Navnet paa en Del af



Vonsild Kirkes Indre.

Byen, der var delt i 2 Ejerlav: Sønderholmer og Nørholmer) har længe været i Familiens Tingleffs Besiddelse, Søn efter Fader. Hans H. T. († 1801) skødede den 1797 til sin Søn Sør. H. T. († 1840). Derefter Sognefoged Hans S. T. († 1876), der forøgede Gden meget, Amtsraadsmlem Niels H. T., der overtog den 1873; nu O. H. M. T. — Gden blev bygget 1844-56. Ladebygningerne brændte 1865 og 1896.

*Vonsildgaard* (Sønderskovgaard) ejedes af Stadshauptmd. A. M. Wissing i Kolding († 1836), som overdrog den til sin Søn H. M. W. († 1872), som 1868 afstod den til sin Søn P. J. T. W. († 1917), hvis Søn Carl W. nu ejer den.

Litt.: P. Eliassen, Spredte Optegnelser fra V. Sogn, i Vejle Amts Aarb. 1915.

**Dalby Sogn**, det mindste i Herredet og Anneks til Vonsild, omgives af dette, hvorfra det delvis skiller ved Dalby Møllebæk, som løber gennem Sognet, Vejstrup og S.-Bjert Sogne, Kolding Fjord og Kolding Købstadjorder. Kirken ligger c. 3 km SØ. for Kolding. De højtliggende, mod N. bakkede Jorder, nogle Steder med stejle Skrænter ned til Fjorden, er overvejende fortrinligt lermuldede. Noget Skov (Dalby Sk., Højgaard Sk.). Gennem Sognet gaar Landevejen fra Kolding til S.-Stenderup samt Kolding-Hejlsminde Banen og Kolding-Taps-Vamdrup Banen.

Befolkning i 1925: 636 (1803: 371, 1855: 515, 1901: 467). Gde og Hse (1921): 95. Det saml. Hartk. (1905): 198





Td.; 22 Gde med 189 og 47 Hse med 9 Td. Hartk., samt 2 jordløse Hse. Ejds. (1924): 3095, deraf Jordv.: 1796. Areal: 1289 ha, hvoraf (1919) besaaet med Hvede 49 ha, Rug 18, Byg 128, Havre 164, Blands. til Modenhed 105, Kartoffler 17, Foderroer 76, Sukkerroer 47; Brak udgjorde 60 ha, Grønfoder og Græsning 394, Haver o. l. 40, Tørvemoser 2, Skov 84, Vandar. 6. Kreaturhold (1924): 123 Heste, 768 Stk. Hornkv. (deraf 374 Køer), 10 Geder, 20 Faar, 445 Svin.

I Sognet Byerne: *Dalby* (1416 Dalby) med Kirke, Skole, Kbmshdl. og Vandml. (1639 Dalbiuemølle); *Rebæk* (1541 Rebeck); *Tved* (1475 Tved, 1486 Twitzgard, 1537 Twedth) med Kbmshdl., Maskinfabr. (fremstiller Landbrugsmaskiner, 30-40 Arbejdere) og Jærnbanehpl. Gaarde: *Straarup* (1483 Strorup) har 30,8 Td. H., Ejds. 350, Jordv. 250; c. 191 ha, deraf Ager 162, Eng 9, Skov 14. *Dalbygaard*: 27,2 Td. H., Ejds. 290, Jordv. 199; c. 146 ha, deraf Ager 120, Eng 1, Skov 11. *Højgaard*: 25,0 Td. H., Ejds. 295, Jordv. 213; c. 189 ha, deraf Ager 177, Skov 8, Mose 1 (2 Hse). *Lindgaard*: 20,9 Td. H., Ejds. 255, Jordv. 171; c. 127 ha, deraf Ager 117, Skov 8. *Bøgelund*: 20,2 Td. H., Ejds. 260, Jordv. 176; c. 127 ha, deraf Ager 106, Skov 18. *Ankerhus*: 13,5 Td. H., Ejds. 135, Jordv. 97; c. 81 ha, deraf Ager 68, Skov 12. *Bjærgegd.*, *Mariasminde*, *Møllegd.* *Straarup Jærnbanehpl.*

Dalby S., en egen Sognekommune, i gejstlig Henseende Anneks til Vonsild S., har Tingsted i Kolding og hører under Rets- og Politikr. Kolding Kbst. m. m., Vejle Amtstuedistr., Kolding Læge- og Skattekr., Kolding Hrd.s Vurderingskr., Amtets 6. Folketingskr., 2. Forligskr. og 7. Udskrivningskr.' 93. Lægd. Kirken er selvejende.

Kirken er med Undt. af Taarnets Underdel opf. 1872-73 (Arkitekt L. A. Winstrup) og bestaar af Apsis, Kor og Skib af røde Mursten paa Granitsokkel (Skibet har Rundbuefrise), samt Taarn, der over de sentmiddelalderlige Munkestensmure, en Levning af Sognets gamle Kirkebygning, har et ottesiddet Spir; Indgangen til den hvælvede Forhal i Taarnet er fra V. Kirken har dekoreret Bjælkeloft, Apsis Halvkuppelhvælv. Altertavlen er malet 1872 af Schleisner (Christus; den gamle Altertavle er i Kolding Museum); Prædikestolen er ogsaa ny. Alterstager til Minde om Hans Strarup, † 1648, og Hustru. Romansk Granitfont med Rundbuer og paa Foden Mandehoveder. Middelalderligt Trækrucifiks. En Lysekrone til Minde om Anker Jørgensen Schultz, † 1877, og Hustru, † 1900. I Vaabenhuset en Mindetavle om Kvægstesten 1746.

I Sognet har ligget en Sædegaard *Tveds Hovgaard* eller *Tvedsgaard*, som 1417 tilhørte Fru Jutte, Hennike Limbeks Efterl., 1480 og 1492 Markvard Tegenhus, 1535 hans Søn Otto T., hvis Søster Ellen bragte den til sin Mand Anders Ebbesen Ulfeld; derefter tilhørte den dennes Søn Just Ulfeld, hvis Datter Anne U. ægtede Jørgen Friis, der 1585 mageskiftede T. til Kronen. Ovenn. Fru Jutte pantsatte 1427 Brændkærmark (1427 Brendekerremarke) til Kolding By; siden var der Strid mellem Byen og Familien Tegenhus paa Tvedsgaard, indtil denne ved et Forlig afstod Halvdelen af Marken til Byen. Tved Hovedgaard skal have ligget paa samme Sted som den nuv. Gd.; der findes en høj, jævn Banke, begrænset af Eng og nogle Smaadamme. (Litt.: Sønderj. Aarb. 1889 p. 186, Vejle Amts Aarb. 1906 p. 198 fl.).

*Straarup* (Strarup), tidligere en Landsby, blev 1684 gjort til en kgl. Forpagtergaard, som blev udparcelleret 1788, men atter samlet og tilhørte 1801 H. Nielsen, 1813 J. Müller, 1814-23 H. G. Castenschiold (sen. til Borreby), derefter Kammerdr. A. L. Kjær († 1853), hans Enke Anna Cathr. f. Petersen († 1880) og fra c. 1856 Greve F. Knuth, som 1864 solgte den til Haltermann. Han afhændede den (33 Td. H.) 1882 for 320,000 Kr. til Direktør, Jærgemester A. N. Grøn, som 1886 solgte den for 295,000 Kr. til Rentier O. J. Toft, som 1902 for 250,000 Kr. afstod den til Sønnen P. N. Toft, hvis Enke Fru Emmy T. nu ejer den. — Hovedbyggn. er opf. 1876. Lade og Kostald brændte 1925.

*Dalbygaard* blev 1894 solgt af H. H. Petersens Enke til den nuv. Ejer, Amtsraadsmedlem J. C. Thygesen, for 200,000 Kr.

*Bøgelund*, der er udskilt fra Dalbygaard, har tilhørt Johs. C. Petersen og hans Søn Em. A. C. P., som 1898 solgte den for 151,000 Kr. til A. P. Andreasen (sen. til Bjø-

rumgd.), som 1916 afhændede den for 250,000 Kr. til den nuvær. Ejer O. K. Kristofersen.

*Højgaard*, der 1855 tilhørte J. K. Petersen, blev 1900 (24 Td. H.) solgt for 190,000 Kr. til cand. phil. Joh. Andr. Neergaard, som 1910 afhændede den for 210,000 Kr. til cand. polyt. H. L. d'Auchamp, fra hvem den 1915 kom for 347,000 Kr. til Kammerjkr. C. Steenbach, der 1916 solgte den for 375,000 Kr. til P. J. Juhl. Han afhændede den 1918 for 515,000 Kr. til den nuv. Ejer S. W. Lyngbye, forh. til Nebbegd.

*Lindgaard*, der længe har tilhørt Fam. Lind, blev 1891 af H. O. Linds († 1877) Enke A. C. J. f. Wyff solgt for 120,000 Kr. til hendes Søn den nuv. Ejer J. H. L.

Lige N. for Tved, ved Fjorden, laa et stærkt udjævnet Voldsted „*Borgevold*“, fra den tidligste Middelalder. Paa en jævnt rundende Bakkeflade fandtes den runde Borgbanke (Tværm. 40 Skridt), hvorom der i Landsiderne rundede sig en Gravsænkning, der til begge Sider mandede ud i Strandskranten. Ødelagt af Banen 1913.

Paa *Tinghøj* ved Straarup synes Tyrstrups Hrd.s Ting at have været holdt, før det flyttedes til Tingskovhede paa Aastorp Mark (se p. 734).

Imellem Dalby og Kolding synes, ifl. Dokument af 25/4 1480, at have ligget en By *Nyrup*.

Ved Straarupgd. ses en større Langdyssse (*Tinghøj*) og ikke langt derfra et stort, men noget mangelfuldt Stenalders Gravkammer (med svær Dæksten). I samme Gaards Have ligger en Udsigtshøj, mulig opkastet over Rester af en Gravhøj. Desuden vides i Sognet om et Par andre Stenalders Stenmindesmærker samt om en halv Snes Gravhøje, alt dog nu sløffet. V. for Straarupgd. er fundet en stor og værdifuld Guldhalsring fra Jernalderen, med Runeindskrift.

Litt.: P. Eliassen, Fra Dalby Mølle, i Vejle Amts Aarb. 1924.

**Ødis Sogn**, det største i Herredet, omgives af Taps og Vonsild Sogne, Ribe Amt (Anst Hrd.) og Haderslev Amt (S.-Tyrstrup Hrd.). Kirken ligger c. 10 km SV. for Kolding. De højliggende, temmelig jævne Jorder (højeste Punkt 77 m) er overvejende ler-muldede, mod V. sandmuldede, dog mest med Lerunder-



lag. En Del Skov (Fovslet Sk. og Drenderup Sk., der begge hører til Stenderup Skovdistrikt), Mose og Kær (en Del af den til samme Distrikt hørende Svanemose, c. 55 ha, Drenderup Mose, Karholm Mose, Dridekær). I Sognet udspringer Fovsaa, der danner Sydøstgrænsen, samt ved Vestgrænsen, og dannende en Del af denne, Kongeaa. Gennem Sognet gaar Kolding-Taps-Vamdrup Banen.

**Befolkning** i 1925: 1696 (1803: 698, 1855: 1373, 1901: 1723). Gde og Hse (1921): 389. Det saml. Hartk. (1905): 465 Td.; 88 Gde med 413 og 192 Hse med 52 Td. Hartk., samt 36 jordløse Hse. Ejdsk. (1924): 7225, deraf Jordv.: 3867. Areal: 4186 ha, hvoraf (1919) besaaet med Hvede 90 ha, Rug 136, Byg 292, Havre 517, Blands. til Modenhed 457, Kartofler 69, Foderroer 400, Sukkerroer 51; Brak udgjorde 109 ha, Grønfolder og Græsning 1134, Haver o. l. 81, Tørvemoser 186, Skov 374, Vandar. 16. Kreaturhold (1924): 460 Heste, 2740 Stk. Hornkv. (deraf 1391 Køer), 62 Geder, 28 Faar, 2686 Svin.

I Sognet Byerne: *Ødis* (1429 Ødhys) med Kirke, Præstegd., Skole og Forskole, Missionshus (opf. 1893), Forsamlingshus, Kro, Ødis Sogns Spare- og Laane-

kasse (opr. 1880;  $\frac{31}{3}$  1924 var Indsk. 251,143, Reserver 22,689 Kr.), Kbmshdl., Brugsforen., Andelsmejeri (opf. 1916, Arkt. Jespersen, Fredericia), Jærnbanest. og Posteksp.; *Ødis-Bramdrup* (1334 Bramthorp) med Skole, Afholdshotel, Ml., Brugsforen., Jærnbanest. og Posteksp. Saml. af Gde og Hse: *Fovslet* (1477 Fobetlet) med Skole, Forsamlingshus (opf. 1901), Kransbjærg Mølle, Jærnbanest. og Posteksp.; *Vadhuse*, *Ødiskrog*, *Tyskehuse*, *Fløjbjærg*, *Gaaskær* med Jærnbanehpl., *Farris*, *Sandkær*, *Anholt*. Gaarde: *Fovsletgaard* (1390 Fubbethslææt) har 38,9 Td. H., Ejds. 355, Jordv. 230; c. 240 ha, deraf Ager 196, Eng 20, Skov 8, Mose 6; *Kransbjærggaard*: 17,0 Td. H., Ejds. 184, Jordv. 118; c. 116 ha; *Christiansholm*: 16,7 Td. H., Ejds. 175, Jordv. 112; c. 101 ha, deraf Ager 82, Eng 13, Mose 2; *Hardtsminde*: 14,7 Td. H., Ejds. 178, Jordv. 118; c. 109 ha, deraf Ager 91, Eng 14; *Bramdrupgaard*: 14,5 Td. H., Ejds. 178, Jordv. 113; c. 136 ha, deraf Ager 91, Eng 30, Skov 7, Mose 4; *Kajbjærggaard*: 13,5 Td. H., Ejds. 150, Jordv. 96; c. 89 ha, deraf Ager 69, Eng 10, Skov 6; *Tagkærgaard*: 9,7 Td. H., Ejds. 126, Jordv. 82; c. 81 ha, deraf Ager 76, Skov 2 (1 Hus). *Østergaard*: 9,2 Td. H., Ejds. 138, Jordv. 87; c. 84 ha, deraf Ager 55, Eng 25, Mose 1. Fovslet og Drenderup Skov med Svanemosen, under Stenderup Statsskovdistr., har 20,9 Td. H., Ejds. 339, Jordv. 234; c. 396 ha, deraf Skov 318, Hede 70. *Langbjærggd.*, *Nord-* og *Sønderskovgd.*, *Drenderupgd.* (1421 Drendorp), *Drenderup Nygd.*, *Drenderup Møllegd.* (1639 Drenderup Mølle), *Riglandseg* (1672 Ricklands Eg), *Langvad* (1639 Langwadt), *Petersborggd.*

Ødis S., en egen Sognekommune, har Tingsted i Kolding og hører under Rets- og Politikr. Kolding Kbst. m. m., Vejle Amtstuedistr.\*), Kolding Læge- og Skattekr., Kolding Hrd.s Vurderingskr., Amtets 6. Folketingskr., 2. Forligskr. og 7. Udskrivningskr. Lægd 91 a (Ødis Distrikt) og 91 b (Ødis-Bramdrup Distrikt). Kirken er selvejende.]

Kirken er opf. 1856-57 i gotisk Stil (Bygningsinspektør L. A. Winstrup) og bestaar af Langhus med tresidet Afslutn. mod Ø., af Granitkvadre fra den gamle Kirke og gule Mursten, samt Taarn mod V., fra den gamle Kirke, af røde Mursten, men forhøjet og forsynet med ottekantet Spir. Indgangen til Forhallen er i Taarnets Vestside. Langhuset har fladbuede Hvælvinger af Træ. Kirken blev malet og dekoreret 1895, samt, under Ledelse af Kunstmaler Johs. Kragh, 1922, da Kirkerummet og Stolene maledes i afstemte Farver, og Alterpartiet blev kunstnerisk udsmykket; de høje Vægnicher paa begge Sider af Alteret udfyldtes med Freskomalerier, øverst Engle, nederst Menighedens Vandring til det ny Jerusalem, og i Nichen over Alteret indsattes et Glasmaleri (Lammet), omgivet af 4 Keruber i Fresko. Om Alterbilledet (J. Roed, Vandringen til Emaus) udfyldtes Felterne med Billeder af Engle og Profeter samt med Motiver fra den gamle Pagt, alt paa Guldgrund. Gammel, firkløverformet Kalkstensfont. Ny Prædikestol med malede Billeder af Evangelisterne og Paulus (L. Frølich). I Forhallens Væg en smuk Gravsten fra 1548 med Portrætfigurer over Christoffer Johansen Lindenov († 1585) og to Hustruer. Den slanke Klokke, uden Indskr., er fra Tiden c. 1200 (Uldall, Kirkeklokker p. 8, Fig. 5).

*Fovslet* (Fubbethslææt, senere Fobislet) har været en Hovedgaard, som ejedes af Familien Lindenov; 1390 tilhørte den Johan Thomesen (Lindenov), 1477 nævnes Joh. Johansens Enke Fru Margr. Emmiksdatter til F., 1525 Hans Johansen til F. († c. 1535); derefter ejedes F. af dennes Søn Anders Lindenov, † 1562, og dennes Brødre Hans, † 1568, og Chr., † 1585, endelig af Hans Lindenov († 1596, Søn af den 1568 afdøde Hans L.), der 1584 skødede F. til Kronen. (Fovslet By afbrødes af Kongen før 1595; dens Stenbro og Toftegrøfter skal endnu kunne ses Ø. for Fovsletgd.). 1594 var Henr. Rammel forlenet med F.; senere blev den Ryttergods og beboedes bl. a. af Regimentskvartermester Claus Beenfeldt 1678, Overførster Hans Bachmann 1710, Major Joh. G. v. Rehder 1726, Oberst Sam. Ludv. v. Kalckreuth 1734, og Oberst Chr. Nørck (1754 adlet med Navnet Nørckenrone) 1735. Efter Koldinghus Rytterdistrikts Ophævelse blev

\*) En mindre Del af Sognet hører under Ribe Amtstuedistr.

den 1797 udstykket og solgt. Hovedparcellen tilhørte 1799 Morten Sommer, senere C. Fr. Martens, som 1836 solgte F. for 22,400 Rd. til G. F. V. A. Hånichen († 1849), hvis Enke Conradine Vilh. f. Veiner 1851 solgte den for 27,680 Rd. til J. C. G. Lorenzen; han forbedrede Ejendommen meget og solgte den (39 Td. H.) 1890 for 250,000 Kr. til A. E. Bloch, som 1900 for 200,000 Kr. solgte den til H. Bech, der 1911 afhændede den for 340,000 Kr. til I. H. Skafte, af hvem den 1912 solgtes for 350,000 Kr. til den nuv. Ejer J. Petersen. — Hovedbygningen, af Grundmur i 1 Stokv. med Kamgavle og Kvist, er opf. 1861, restaur. 1892. Umiddelbart V. for den nuv. Gd. findes det meget ødelagte Voldsted, der i sin Tid har haft to Borgbanker. — Tidligere i Middelalderen har F. dog formentlig ligget i den sydl. Udkant af Fovslet Skov, hvor der findes et middelalderligt Voldsted op til en lille Mose; de to firsidede, noget afrundede Borgbanker (Tværm. 15 og 18 m, Højde godt 1 og 2 m) adskilles og omgives af en 5 m bred Grav, som for Enderne munder ud i tidligere Vanddrag, nu Mose og Eng. (Litt.: Vejle Amts Aarb. 1921 p. 205. P. Eliassen, Hist. Strefjotog i Kolding og Omegn, Kold. 1923, p. 31).

Ovennævnte Chr. Lindenov boede 1584 i *Vestergaard* i Ødis.

*Drenderup* ejedes ogsaa af Familien Lindenov; 1541 tilhørte den Chr. Johansen L. († 1585), og 1584 blev den af hans Søn Hans L. († 1610) mageskiftet til Kronen for Ørslevkloster. Senere var den en kgl. Forpagtergd. (bl. Beboerne var Overførsterne Aug. Maes, † 1689, og H. A. Jantzen, † 1718), og 1718-65 var den under Koldinghus Rytterdistrikt. 1793 blev den udparcelleret og solgt. Ejere af Hovedparcellen var 1796 Poul Voss († 1817), 1816 Andr. Holm, 1827 Conr. Vogel, senere C. L. E. Petersen. Paa Aukt. i hans Fallitbo 1868 købtes D. (18½ Td. H.) for 40,070 Rd. af Chr. Bonde, som 1872 solgte den for 50,000 Rd. til Jac. Madsen. Den tilhørte derefter Chr. Hoppe og fra 1898 J. C. Jacobsen, som 1904 afhændede den for 123,500 Kr. til N. F. Finnemann, der 1911 solgte den for 140,000 Kr. til I. F. Mackeprang, som 1913 afhændede den for 171,300 Kr. til N. P. Autzen. Fra ham kom den 1915 for 225,000 Kr. til J. Sandager (sen. til Glibingg.). Derefter har den tilhørt J. Anker Ladefoged, som 1920 for 425,000 Kr. solgte den til S. Sørensen, der 1921 for 275,000 Kr. overdrog den til Vejle Amts Udstykningsforening. Den er nu udstykket i c. 20 Husmandslodder; til Hovedparc. hører kun c. 25 ha, og Bygningerne er til Dels nedrevet. Lige V. for Gaarden ligger det fredlyste Voldsted af det ældre D., en 2 m høj Borgbanke, som paa den ene Side begrænses af Eng, paa den anden af en Grav, der skærer sig ind fra Engen til begge Sider; Rester af en Dæmning i V. viser, at Vandet her har været stemmet op i Graven. (Litt.: Syn over Drenderup, Vejle Amts Aarb. 1926).

*Bramdrupgaard* købte I. M. Sørensen 1878 for 215,000 Kr.; for 136,000 Kr. kom den 1899 til K. E. Jensen af Sommersted, som 1903 solgte den (19 Td. H.) til Fr. Bærentzen fra Kiel. S. Aar blev den ved Tvangsaukt. udlagt til Aug. Voss smst.; 1904 kom den til Den vest- og sønderjyske Kreditforening, som 1906 for c. 120,000 Kr. overdrog den til et Konsortium, som s. A. solgte den for 140,000 Kr. til den nuv. Ejer J. S. Kjærsgaard.

*Hardtsminde* tilhørte længe Familien Hardt, indtil den 1891 for 141,000 Kr. kom til L. M. U. Juhl, som 1911 solgte den for 200,000 Kr. til Har. Juhl. Han solgte den 1912 for 235,000 Kr. til den nuv. Ejer P. Madsen.

*Kransbjærggaard*, der er en Parcel af Fovslet, kom 1798 til H. H. Schmidt, tilhørte fra 1808 hans Søn N. H. S. og blev af dennes Søn H. P. S. († 1901) 1891 solgt for 105,000 Kr. til den nuv. Ejer O. J. Brandorff.

En Adelsmand Niels Thomsen i *Ødis* nævnes 1429.

Mellem Drenderup og Ødis ligger den stærkt udjævned Tomt (en naturlig, maaske oprindelig tvedelt Banke, omgivet af en Grav) af en anden Herregaard, *Gammel Hovgaard*.

I Ødis er 1920 rejst en Genforeningssten.

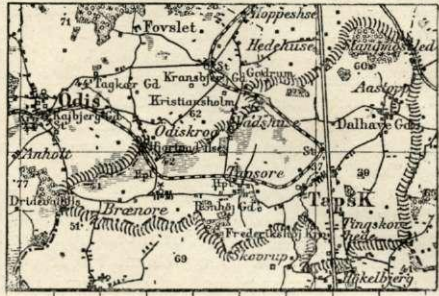
Mellem Ødis-Bramdrup og Højrup i Stepping S., S-Tyrstrup Hrd., har der før staaet en Kirke; til Sognet hørte Ødis-Bramdrup og Højrup.

Til Fovslet og Drenderup stedfæstes Folkevisen om Hr. Adelbrand og Lantolille, se Sønderj. Aarb. 1889 p. 64.

Skovene i Ødis Sogn kan betragtes som Rester af den fordum store *Farris Skov*, der strakte sig fra Farup ved Ribe til Østersøen (se Haderslev Amt, Gram Hrd., Jels S.). For blot et Par Aarh. siden optoges den sydl. Del af Sognet af Skov.

I Fovslet Skov ses 6 mindre Gravhøje, de fleste ret velbevarede. Iøvrigt kendes jordfaste Oldtidsmindesmærker ikke i Sognet.

**Taps Sogn** omgives af Ødis Sogn, hvorfra det skilles ved Fovsaa, Vonsild og Vejstrup Sogne samt Haderslev Amt (S.-Tyrstrup Hrd.). Kirken ligger c. 11 km S. for Kolding. De højtliggende, noget bølgeformede Jorder er overvejende gode og lermuldede, dog findes mod NV. lettere, sandmuldede Jorder og en Del Mose og Kær. En Del Skov (Aastorp Nørre- og Vestersk., Tredsk., Gelting Sk., Tapsore Sk., Søndersk.). Mod N. udspringer Taps Aa. Gennem Sognet gaar Landevejen fra Kolding til Haderslev og Kolding-Taps-Vamdrup Banen.



Befolkning i 1925: 893 (1803: 413, 1855: 651, 1901: 792). Gde og Hse (1921): 189. Det saml. Hartk. (1905): 244 Td.; 41 Gde med 230 og 102 Hse med 14 Td. Hartk., samt 16 jordløse Hse. Ejds. (1924): 3886, deraf Jordv.: 2047. Areal: 1908 ha, hvoraf (1919) besaaet med Hvede 72 ha, Rug 39, Byg 206, Havre 309, Blands. til Modenhed 137, Kartoffler 19, Foderroer 146, Sukkerroer 38; Brak udgjorde 83 ha, Grønfoder og Græsning 563, Haver o. l. 54, Tørvemoser 40, Skov 102, Vandar. 5. Kreaturhold (1924): 226 Heste, 1247 Stk. Hornkv. (deraf 558 Køer), 35 Geder, 60 Faar, 1490 Svin.

I Sognet Byerne: *Taps* (1436 Tappe, 1440 Tapp) med Kirke, Præsteb., Hovedskole (opf. 1904; Gymnastiksalen benyttes som Forsamlingslokale), Missionshus (opf. 1906), Kbmshdlr., Brugsforen., Andelsmejeri (Enigheden, opr. 1887, ombygg. 1915), Jærbanest. og Posteksp.; *Aastorp* (1440 Østorp, 1477 Ostorp); *Tapsore* (1541 Vre, 1672 Tapsuhr) med Forskole og Jærbanehpl.; *Brænore* (Vidensk. Selsk.s Kort: Branduhr) med Ml., Kbmshdl. og Jærbanehpl.; *Tingskovede*; noget af *Høkelbjærg* (Resten i Tyrstrup S., Haderslev Amt). Gaarde: *Dalhøvegaard* har 22,5 Td. H., Ejds. 255, Jordv. 163; c. 145 ha, deraf Ager 127, Skov 14; en Gaard i Aastorp: 18,7 Td. H., Ejds. 215, Jordv. 141; c. 127 ha, deraf Ager 116, Skov 5, Mose 1; *Gyldenhave*: 17,5 Td. H., Ejds. 230, Jordv. 160;

c. 157 ha, deraf Ager 122, Eng 28, Mose 2; en Gaard i Tapsore: 16,8 Td. H., Ejds. 165, Jordv. 93; c. 146 ha, deraf Ager 124, Eng 7, Skov 8, Mose 1; *Skovgaard*: 12,5 Td. H., Ejds. 140, Jordv. 96; c. 83 ha, deraf Ager 73, Skov 6; *Rønshøjgaard*: 12,3 Td. H., Ejds. 125, Jordv. 84; c. 75 ha, deraf Ager 67, Skov 3, Mose 2; *Hørregaard*: 10,4 Td. H., Ejds. 128,



Taps Kirke.

Jordv. 80; c. 87 ha, deraf Ager 59, Eng 8, Skov 15. *Gettinggd., Tapsgd., Nefgd., Gejlbjærg, Dridevad, Frederikshøj Kro.*

Taps S., en egen Sognekommune, har Tingsted i Kolding og hører under Rets- og Politikt. Kolding Kbst. m. m., Vejle Amtstuedistr., Kolding Læge- og Skattekr., Kolding Hrd.s Vurderingskr., Amtets 6. Folketingskr., 2. Forligskr. og 7. Udskrivningskr.' 90. Lægd. Kirken er selvejende.

Kirken bestaar af Apsis, Kor og Skib, Taarn mod V. og Vaabenhus mod S. De tre førstnævnte Bygningsdele er fra romansk Tid, af Granitkvadre paa Granit-sokkel. Korbuen er beva-ret; Syddøren, med 4 Søjler og reliefprydet Tympanon (Krucifiksgruppe), er flyttet frem til Vaabenhusets ydre Dør; Skibets simpelt firkante Norddør er tilmuret. Taarnet, fra den senere Middelalder, af Granitkvadre og røde Munkesten, har nu et firsidet Spir; nyt Trappehus mod N. Vaabenhuset, af Mursten, er nyt; paa Muren en romansk Gravsten med Baandfletning m. m. Apsis, som har tre romanske Vinduer, er ved en Mur, der skjuler det meste af den kvadersatte Apsisbue, adskilt fra Ko-ret og indrettet til Præsteværelse. Kirken har store nye Vinduer og fladt Loft; Apsis er dog hvalvet. Sengtotisk Fløjalter-tavle med mange udsk. Figurer; i Midtskabet den korsfæstede og Helgener; i Fløjene Apostlene og i Fodstykket 15 „Nødhjælpere“. Romansk Granitfont med Udhugninger paa Foden. Ny Prædikestol. Over Korbuen et Krucifiks fra tidliggotisk Tid (to Sidefigurer findes nu paa Koldinghus). I Skibet en Tavle med et Billede (Christus i Getsemane) fra 18. Aarh. Epitafium i Barokstil over Præsten Morten Horsiin, † 1766, og Hustru; deres Gravsten er opstillet i Taarnet, ligesom en Ligsten over Herredsfoged Peder Anchersen i Aastorp, 1640.

I Brånore har ligget en Hovedgaard, *Brånore*, der har været ejet af Slægten Emmiksen, nemlig af Hartvig Emmiksen til Revsø, og af hans Sønner Niels og Emmike Hartvigsen. Sidstes ene Datter Magdalene var g. m. Albert Maltesen (Viffert), hvis Søn Chr. Maltesen 1583 skødede  $\frac{1}{2}$  B. til Kronen; en anden Datter Anne († 1561) ægtede Erik Kaas, hvis Søn Mogens K. døde 1582. Hans Enke Anne Rantzau skødede 1584 ligeledes  $\frac{1}{2}$  B. til Kronen. (Se Sønderj. Aarb. 1899 p. 181).

Til *Aastorp* nævnes Henneke Stake, der levede paa Chr. I's Tid.

Tæt S. for Fovsaa, i Engdraget Dridekær N. for Brånore, ligger Resterne af det middelalderlige Voldsted *Mosbjærgshøj*; en isoleret Banke er ved en Ringgrav i Skraa-



Taps Kirke, Syddøren.

ningerne afdelt i en henved 3 m høj Borgbanke og en Ringvold om Foden. Ved Sløjfninger er fundet mange Munkesten og S. for Voldstedet Træværk af en Bro. (Litt.: P. Eliassen, Hist. Strejftog i Kolding og Omegn p. 69 ff.).

Paa Tingskovhede laa i 17. Aarh. det gl. Tyrstrup Hrd.s Tingsted; senere flyttedes det til Aller.

Ved Frederikshøj Kro (tidl. „Høkelbjærg Kro“), hvor der tidl. var Grænsetoldsted, foregik <sup>10/7</sup> 1920 Kong Christian X's højtidelige Indtog i Sønderjylland; ved det Sted, hvor han besteg den hvide Hest for at ride over Grænsen, er <sup>20/10</sup> 1921 afsl. en af Vejle Amt og „de 8 Sogne“ rejst 3 m høj Genforeningssten til Minde herom.

Efter tidligere at have været et eget Pastorat blev Taps Anneks til Aller Sogn, men da dette ved Freden 1864 blev skilt fra Danmark, blev Taps atter et eget Pastorat, og samtidig blev Brænøre, der før hørte til Frørup Sogn, lagt til Taps Sogn. Ved en nærmere Regulering af Grænsen 1865 kom Skovrup By, der før hørte til Sognet, til Sønderjylland.

---