

J. P. TRAP

KONGERIGET
DANMARK

FJERDE OMARBEJDEDE UDGAVE

PAA GRUNDLAG AF DEN AF H. WEITEMEYER UDGIVNE 3. UDGAVE
OG UNDER MEDVIRKNING AF VIDENSKABSMÆND, FAGFOLK OG
STEDLIGE MEDDELERE FRA ALLE LANDETS EGNE

UDGIVET AF

GUNNAR KNUDSEN

IV. BIND

MARIBO AMT · ODENSE AMT
SVENBORG AMT

KØBENHAVN 1923

G. E. C. GADS FORLAG

(FREDERIK GAD)

INDHOLD AF FJERDE BIND

	Pag.
MARIBO AMT	1—260
Købstæder: Maribo p. 9 — Nakskov p. 21 — Nykøbing p. 60 — Nysted p. 53 — Rødby p. 46 — Saksøbing p. 39 — Stubbekøbing p. 80.	
Herreder: Falsters Nørre-Hrd. p. 213 — Falsters Sønder-Hrd. p. 236 — Fuglse p. 139 — Laalands Nørre-Hrd. p. 112 — Laalands Sønder-Hrd. p. 88 — Musse p. 172.	
Sogne (og Landkommuner):	
Aastrup (egen Komm.)	258
Alslev, se Nørre- og Sønder-Alslev.	
Arninge (egen Komm.)	92
Askø (egen Komm.)	171
Avnede (Halsted-Avnede Komm.)	108
Bandholm (Østofte-Bandholm Komm.) .	166
Birket (egen Komm.)	136
Branderslev (egen Komm.)	112
Brarup (Kippinge-Brarup Komm.)	226
Bregninge (Kettinge-Bregninge Komm.)	207
Bursø (Holeby-Bursø Komm.)	153
Danmare (egen Komm.)	93
Døllefjælde (Døllefjælde-Musse Komm.)	199
Engestofte (Vaabensted-Engestofte Komm.)	179
Erindlev [Errindlev] (Erindlev-Olstrup Komm.)	143
Eskilstrup (Ønslev-Eskilstrup Komm.)	232
Falkerslev (egen Komm.)	256
Fejø (egen Komm.)	168
Fjælde [Fjelde] (Slemminge-Fjælde Komm.)	198
Fuglse (Fuglse-Krønge Komm.)	147
Fæmø [Femø] (egen Komm.)	170
Gedesby (Skelby-Gedesby Komm.) ...	245
Gloslunde (Gloslunde-Græshave Komm.)	97
Godsted (Øster-Ulslev-Godsted Komm.)	203
Græshave (Gloslunde-Græshave Komm.)	98
Gundslev (egen Komm.)	217
Gurreby (Skovlænge-Gurreby Komm.) .	107
Halsted (Halsted-Avnede Komm.)	129
Herredskirke (Herredskirke-Løjtofte Komm.)	127
Herreslev [Herritslev] (egen Komm.) ..	208
Hillested (egen Komm.)	163
Holeby (Holeby-Bursø Komm.)	151
Horbelev (egen Komm.)	254
Horreby (Karleby-Horreby-Nørre-Ørslev Komm.)	252
Horslunde (Horslunde-Nordlunde Komm.)	124
Hunseby (egen Komm.)	174
Idestrup (egen Komm.)	238
Kappel (egen Komm.)	90
Karleby (Karleby-Horreby-Nørre-Ørslev Komm.)	251
Kettinge (Kettinge-Bregninge Komm.) .	205
Kippinge (Kippinge-Brarup Komm.) ...	224
Kirkeby, se Nørre- og Sønder-Kirkeby.	
Krønge (Fuglse-Krønge Komm.)	150
Købelev (egen Komm.)	119
Landet (Landet-Ryde Komm.)	100
Lillebrænde (Torkilstrup-Lillebrænde Komm.)	216
Løjtofte (Herredskirke-Løjtofte Komm.)	128
Maglebrænde (egen Komm.)	214
Majbølle (egen Komm.)	187
Maribo Købstads Landdistrikt (Maribo Komm.)	173

	Pag.		Pag.
Musse (Døllefjælde-Musse Komm.)	200	Sønder-Kirkeby (Sønder-Kirkeby-Sønder-	
Nebbelunde (Nebbelunde-Sædinge		Alslev Komm.)	248
Komm.)	154	Taagerup (Taagerup-Torslunde Komm.) .	141
Nordlunde (Horslunde-Nordlunde		Taars (egen Komm.)	183
Komm.)	126	Tillese [Tillitse] (egen Komm.)	94
Nysted Landsogn (egen Komm.)	209	Tingsted (egen Komm.)	233
Nørre-Alslev (egen Komm.)	221	Tirsted (Tirsted-Skørringe-Vejleby	
Nørre-Kirkeby (Stadager-Nørre-Kirkeby		Komm.)	157
Komm.)	229	Toreby (egen Komm.)	191
Nørre-Vedby (egen Komm.)	219	Torkilstrup (Torkilstrup-Lillebrænde	
Nørre-Ørslev (Karleby-Horreby-Nørre-		Komm.)	215
Ørslev Komm.)	253	Torslunde (Taagerup-Torslunde Komm.)	143
Olstrup (Erindlev-Olstrup Komm.)	145	Ulslev, se Vester- og Øster-Ulslev.	
Radsted (egen Komm.)	188	Utterslev (egen Komm.)	122
Ringsebølle (egen Komm.)	140	Vaabensted (Vaabensted-Engestofte	
Ryde (Landet-Ryde Komm.)	102	Komm.)	177
Sakskøbing Landsogn (egen Komm.)	180	Vaalse (egen Komm.)	223
Sandby (egen Komm.)	115	Vedby, se Nørre-Vedby.	
Skelby (Skelby-Gedesby Komm.)	243	Vegerløse (egen Komm.)	240
Skovlænge (Skovlænge-Gurreby Komm.)	106	Vejleby (Tirsted-Skørringe-Vejleby	
Skørringe (Tirsted-Skørringe-Vejleby		Komm.)	162
Komm.)	160	Vestenskov (egen Komm.)	88
Slemminge (Slemminge-Fjælde Komm.)	196	Vesterborg (egen Komm.)	134
Stadager (Stadager-Nørre-Kirkeby		Vester-Ulslev (egen Komm.)	204
Komm.)	228	Vignæs (egen Komm.)	186
Stokkemarke (egen Komm.)	108	Vindeby (egen Komm.)	121
Systofte (egen Komm.)	237	Ønslev (Ønslev-Eskilstrup Komm.)	230
Sædinge (Nebbelunde-Sædinge Komm.)	156	Ørslev, se Nørre-Ørslev.	
Søllested (egen Komm.)	103	Øster-Ulslev (Øster-Ulslev-Godsted	
Sønder-Alslev (Sønder-Kirkeby-Sønder-		Komm.)	202
Alslev Komm.)	249	Østofte (Østofte-Bandholm Komm.)	164

DEN FYNske ØGRUPPE 261

ODENSE AMT 266—586

Købstæder: Assens p. 374 — Bogense p. 354 — Kerteminde p. 344 —
Middelfart p. 363 — Odense p. 271.

Herreder: Aasum p. 417 — Baag p. 551 — Bjærg p. 439 — Lunde p. 463
— Odense p. 387 — Skam p. 477 — Skovby p. 492 — Vends p. 518.

Sogne (og Landkommuner):

Aaby, se Nørre-Aaby.		Bedeslev (Nørre-Næraa-Bedeslev	
Aasum (Seden-Aasum Komm.)	418	Komm.)	482
Agedrup (Kølstrup-Agedrup Komm.)	446	Bellinge (Brændekilde-Bellinge Komm.)	405
Allerup (Allerup-Davinge Komm.)	424	Birkinge [Birkende] (Marslev-Birkinge	
Allese [Allesø] (Allese-Næsbyhoved-		Komm.)	449
Broby Komm.)	476	Brylle (egen Komm.)	412
Asperup (Asperup-Rorslev Komm.)	526	Brændekilde (Brændekilde-Bellinge	
Baagø (egen Komm.)	552	Komm.)	404
Balslev (Balslev-Ejby Komm.)	537	Brænderup (egen Komm.)	528
Barløse (egen Komm.)	555	Dalby (Dalby-Stubberup Komm.)	459

Del af Byen ved Torvet og Kirken, den havde kun 1 Rektor og 1 Hører samt 2 Skolestuer og nedlagdes 1740; Bygn. benyttedes indtil 1852 til Skole og nedbrødes 1869. Teologen Niels Hemmingsen († 1600) har gaaet i Skole her (F. E. Hundrup, Lærerstanden ved de lærde Skoler i Nakskov, Nysted og Rønne; Roskilde 1866). — Digteren E. Aarestrup var i 1827-38 praktiserende Læge i Nysted og boede i Adelgade 90, „Aarestrups Hus“. — Herreslev var i Aarene 1695-1906 Anneks til Nysted.

I Nysted Nor er gjort et større Bopladsfund fra den ældre Stenalder.

Litt.: Rhode, Saml. osv. ved J. J. F. Friis, I p. 369. — F. R. Friis, Hist. topogr. Efterretn. om Musse Hrd., Kbh. 1872. — C. A. Hansen, Nysted 1409 — 7. Dec. — 1909, Nysted 1909.

Nykøbing.



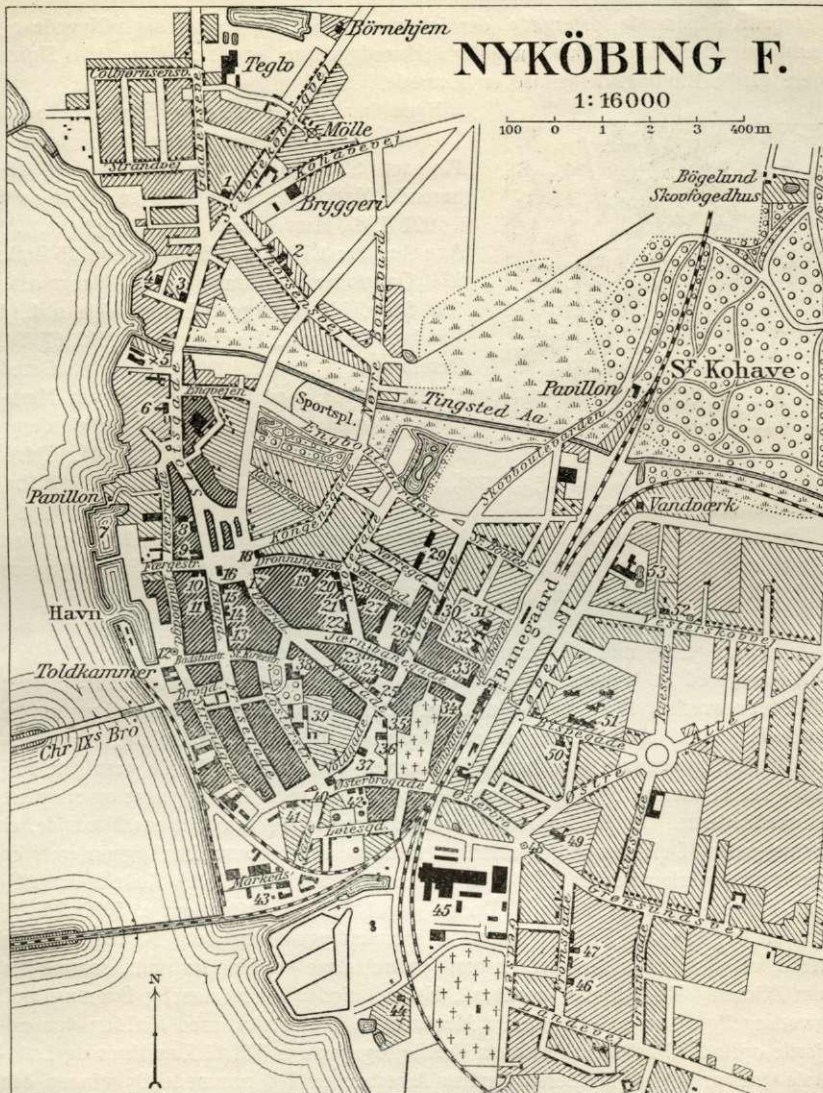
1584.



Købstaden Nykøbing ligger i Falsters Sønder-Hrd. under $54^{\circ} 45' 56''$ n. Br. og $0^{\circ} 42' 24''$ v. L. for Kbhvn. — $11^{\circ} 52' 16''$ ø. L. for Grw. (Kirketaarnet) meget smukt ved den østl. Bred af det her over 600 m brede Guldborg Sund, til Dels omgivet af store Skove, c. 17 km SV. for Stubbekøbing, 20 km S. for Orehoved, 22 km NNV. for Gedser og 15 km ØSØ. for Saksjøbing. Terrænet, hvorpaa Byen er lejret, skraaner jævnt ned mod Sundet; ved Kirken er der c. 7,6 m, ved Raadhuset godt 4 m. I den nordl. Del af den gamle By ligger en sid Strækning (Vestensborgsø), tidligere en Vig fra Sundet (endnu 1806 siges, at Byen næsten helt omgives af Vand, idet Guldborg Sund „gør en Indbugt henved den gamle Slotshave“). I de senere Aar er Byen blevet betydelig udvidet baade mod N., V. og S., idet hele det tidligere Nyk. Kbsts. Landdistrikt er blevet indlemmet*). Dens Udstrækning fra NV. til SØ. er nu c. 3500 m, medens det bredeste Sted fra V. til Ø. er c. 1500 m. Hovedaaren fra S. til N. er de parallelt med Havnen løbende Gader Frisegade, Langgade og Slotsgade, der fører ud til Landevejen til Stubbekøbing; nærmere ved Stranden gaar de med Hoved-

aaren parallelt løbende Gader, Strandgade, Toldbodgade og Vestergade, som mod N. munder ud i Slotsgade; af andre Hovedgader nævnes den fra Torvet ved

*) Ved kgl. Res. af $31/10$ 1877 og $21/9$ 1899 henlagdes fl. Ejendomme af Landdistriktet til Købstaden; ved Res. af $22/9$ 1904 indlemmedes nogle Arealer af Idestrup S. (Vesterskov), og ved Res. af $27/5$ 1907 indlemmedes hele Resten af Landdistriktet baade i verdsl. og gejstl. Hens. under Købstaden.



Efter Generalstabens Revision. 1921

- 1 „Bethania“
- 2 Kommuneskole
- 3 Realskole
- 4 Sæmandsstiftelse
- 5 Ruin (Nykøbing Slot)
- 6 Ting- og Arresthus
- 7 Lystbaadehavn
- 8 Katedralskole
- 9 Industri- og Landbrugsbank
- 10 Czar Peters Hus
- 11 Nye Apotek
- 12 Mindestøtte for E. C. Benzon
- 13 Landbostandens Sparekasse
- 14 Landmandsbankens Filial
- 15 Løveapotek
- 16 Sparekasse
- 17 Industribyggn. m. Theater
- 18 Telegrafstation

- 19 Nationalbankens Filial
- 20 Raadhus og Administrationsbyggn.
- 21 Kommuneskole
- 22 Hotel „Phoenix“
- 23 Laane- og Diskontobank
- 24 Teknisk Skole
- 25 Prostebolig
- 26 Hotel „Royal“
- 27 Luthersk Missionsforening
- 28 Dønmøntkontor
- 29 Laane- og Diskontobank
- 30 Borgerforen^s Stiftelse
- 31 Frimurerloge
- 32 Amtmandsbolig
- 33 Jærnbanehotellet
- 34 Postkontor
- 35 Brandstation
- 36 Elektricitetsværk

- 37 Menighedshus
- 38 Kirke
- 39 Nykøbing Hospital
- 40 Mindestøtte f. Fr. VII
- 41 Handelskole
- 42 Gasværk
- 43 Offentl. Slagtehus
- 44 Prinsholm
- 45 Sukkerfabrik
- 46 Asyl
- 47 Kommuneskole
- 48 Mindest. f. R. Clausen
- 49 Bispegaard
- 50 Katolsk Kirke
- 51 Sygehus og Epidemihospital
- 52 Fattiggærd
- 53 Andelslageri

Slotsgade udgaaende Østergade, der løber mod SØ. og spalter sig i Nygade og Jærnbanegade. Mange Huse, navnlig i Hovedgaderne, er ret anseelige, i fl. Stokv. Flere gamle Bindingsværkshuse er bevarede.



492, Jordv. 335, c. 123 ha, og *Ejegod*, 16,9 Td. H., Ejds. 306, Jordv. 184, c. 68 ha, samt Skoven Bangsebro.

Bygningernes saml. Brandforsikringssum var $\frac{1}{4}$ 1920 53,031,983 Kr. Ved Vurdering til Ejendomsskyld i 1920 udgjorde den saml. Vurderingssum 59,756,000 Kr., deraf Jordværdien 14,390,000 Kr.

Af offentlige og andre **Bygninger** samt **Institutioner** nævnes:

Kirken, ved St.-Kirkestræde og Klosterstræde, er den gl. Graabrødrekirke, som 1532 blev overladt Byen til Sognekirke. Den sengotiske Munkestensbygning fra Tiden hen imod 1500 bestaar af et Langskib med tresidet Korafslutn., blindings-smykkede Trappegavl, spidsbuede Vinduer og Stræbepiller. De to vestligste Fag hører vel til samme Byggeplan som de østre Dele, men er dog yngre og simpleere i Enkelthederne. Et lille, spinkelt Taarn, der rejser sig paa Kirkens Nordside, er i sine nedre Dele sentmiddelalderligt, medens det kobbærtækte Løgspir over en Murforhøjelse stammer fra 1766 (ifl. Reskr. af 1758 indsamledes Kollekt overalt i Laal.-Falster, og hver Kirke i Danm. gav 1 Rdl.; i alt indkom c. 5000 Rdl. til Opf. af det nedfaldne Taarn). Taarnet er sammenbygget med de til Kirken stødende Rester af Graabrødreklosteret, hvoraf endnu staar en Fløj fra omtr. samme Tid som Kirken. Til Kirkens nordvestl. Hjørne støder en ret anelig Bygning, opf. hovedsagelig af røde Munkesten i Munkeskifte, i to Stokv. med Kælder; den udgjorde oprindl. Graabrødreklosterets Vestfløj og tjente en Tid til Raadhús og Latin-skole (se p. 66); i Kælderen fandtes Arrester; en Tid rummede Bygningen den Classenske Bogsamling, nu benyttes den til Indgang til Kirken, til Ligkapel og til Museum (se p. 67). Kælderen er ved en Tværmur delt i en større, nordl. Del, dækket af 4 Krydsribbehvælvinger og baarne af en Midterpille, samt et mindre Sydparti, nu delvis forstyrret, men endnu med et afskildret, tøndehvælvet Rum: 1 Fløjens nederste Stokv. løber indenfor Østmuren en Korsgang, dækket af 7 Fag Krydsribbehvælvinger, og Korsgangen fortsættes i Kirkens Taarn. I øvrigt har hele nederste Stokv. haft fladt Loft, ligesom ogsaa øverste Stokv. Omtr. midt paa Fløjens Nordgavl staar en Pille, tilsyneladende Stræbepille, Rest af en Gavl-mur, der i Forb. med den nordøstl. Stræbepille paa Vestfløjen markerer en oprindl. Nordfløj, sammenbygget med Vestfløjen. Utvivlsomt har Klosteret ogsaa haft en Østfløj. Langs Kirkens Skib strækker sig en søndre Korsgangsfløj, i 2 Stokv.,

med spidsbuede Vinduer og Krydsribbehvælvinger i nederste Stokv. og fladbuede Vinduer i øverste. Det meste af disse Bygninger hidrører fra Tiden omkr. Aar 1500 (at der paa denne Tid har fundet Byggearbejder Sted, fremgaar af, at Klosterets Guardian 1507 betalte 100 Mark for Mursten fra Dronn. Christines Teglværk paa Tranekær). Kirkens Indre, hvortil søndre Korgangsløj nu slutter sig



Nykøbing Kirke med det gamle Raadhus.

som et nordre Sideskib, er anseligt, med 7, noget lavspændte Hvælvinger (som sikkert stammer fra Dronn. Sophies Tid, idet man tidligere har nøjedes med Træloft) foruden Korafslutningens, og gør ved sit forgyldte Inventar, Lysekronerne og Epitafierne et festligt Indtryk. Altertavlen, skænket af Dronn. Sophie 1618, er udsk. i rig Senrenæssancestil (i Storfeltet Korsfæstelsesmaleri); den lidt yngre Prædikestol, der bæres af Moses med Lovens Tavler, er et Snitværk af Jørgen Ringnis fra 1630'erne, vistnok skænk. af Hans og Oluf Nickelsen og deres Søster Anna. Der bruskbarokke, malmstøbte Font er givet 1648 af Karen Andersd. Schytte som Betaling for Gravsted. Baade et Fontegitter og en høj, stærkt forgyldt Korsranke

(den sidste af Jørgen Ringnis 1638) er nu forsvundne. Kirkens ejendommeligste Prydelse er den af Anton Clement fra Odense paa Træ malede Mecklenburgske Stam-tavle, der indtager to Hvælvingsfag paa Korets Nordvæg; Dronn. Sophie, Fr. II's



Nykøbing Kirkes Indre.

Enke, lod den forfærdige og opstille 1627; den har 63 Portrætter af hendes fædr. og mødr. Aner, endvidere et Stamtræ over de tilsvarende fyrstl. Vaabenskjolde. Nederst ses Dronningen selv, til venstre hendes Fader, Ulrich af Mecklenburg, til højre hendes Moder, Elisabeth af Danm., Hertuginde af Mecklenburg, derefter følger over dem i opadstigende Rækker Anerne, hvis Billeder aftager i Størrelse for hver Række. Borgerlige Epitafier findes over Albert Ritz, † 1621,

hans Hustru og hendes 2. Mand (mal. af Anton Clement 1625), Niels Rasmussen (opsat 1616), Sognepræst Jens Mikkelsen Vejle, † 1612, og Hustru (opsat 1622), Hofpræst Nicolai Wismar († 1651), Dronn. Sophies Rentemester Johs. Oberberg, † 1632 (mal. af Reinhold Thim 1634), sammes Livlæge Anders Schytte, † 1631, samt dennes Datter Karen og hendes Ægtefæller Oluf Nickelsen og Knud Bentsen (de to sidste af B. Paprocsky 1649). Interessant er en Mindetavle over Anna Sofia Bönawin, † 1650, som indfatter et ældre Maleri af Lucas Cranach: Christus som Smertensmand. Endelig findes Mindetavler over Oberstlieutn. Gabriel Regnspurgk og Hustru (opsat 1656) og Oberst Eberhard v. Putkammer, † 1659, „in ein Occasion auf Langelandt geschossen“, m. fl. Af de faa bevarede Gravsten nævnes de over Livlæge Antonius Battus, † 1602, hans Efterfølger Henrik Paulli, † 1610, og Lægen Michael Lyser, † 1659. Alterstagerne er fra 1501, en Pengeblok fra 1584. Flere Lysekroner, af hvilke den ud for Prædikestolen er skænk. 1650 af Hans Fischer fra Lübeck, og 3 Skibe, det ældste fra 1730, det yngste, „Kronprins Frederik“, ophængt 1891. Af de 3 middelald. Klokker er de to uden Aarst. fra 15. Aarh., den mindste fra 1493 (Uldall: Kirkeklokker, samt Loll. Falst. Stiftstid. ¹³/₂ 1894). — Kirken blev restaur. 1832 og, under Ledelse af Herholdt, 1873-74, ved hvilken sidste Lejlighed bl. a. et Sakristi blev nedbrudt, Ydermurene istandsattes, Hvælvingerne afpudsedes, det tidligere tilmurede, store Vindue i Vestgavlen aabnedes igen og Inventaret, deribl. Altertavle, Prædikestol (hvilke fik danske Indskrifter i St. for de tidligere tyske) og Stamtavle restaureredes. Ved denne haardhændede Istand-sættelse fik den gl. Klosterfløj helt nye Vinduer mod V. I 1901 blev Østsiden med Klostergangen nænsomt ført tilbage til sin gl. Form (Arkt. H. Glahn). (Se Kirkeh. Saml. 5. R. II p. 392 fl.; V. Lorenzen, De dske Franciskanerklostres Bygningshist., 1914, p. 77; V. Holm, N. Kirke og dens Omgivelser, i Loll.-Falst. hist. Aarb. 1916-18).

Ved Kirken, der er selvejende, er ansat en Sognepræst og en resid. Kapellan, der tillige er Præster ved Annekset Systofte. Kirken ejer (¹/₄ 1921), foruden en Jordlod, en Kapital paa 22,130 Kr.; dens Gæld er 146,808 Kr.

Katolsk Kirke, Bispegade, er opf. 1916, Arkt. C. J. Larsen. — **Baptistkirken Bethania**, Stubbekøbingvejen, er opf. 1914. Et **Missionshus** (Luthersk Missionsforening), Skolegade, er opf. 1894. **Menighedshuset**, Voldgade, er opf. 1901, Arkt. H. Glahn. **Frelsens Hørs Bygning**, Dronningensgade.

Kirkegaarde. Den **gamle Kirkegaard** omkr. Kirken er 1873 omdannet til et Anlæg (se p. 70). Den **nyere Kirkegaard** (nu kaldet Gl.-Kirkegd.), ved Ny- og Østerbrogade, lige op til den gl. Bygrænse, er indviet ⁴/₈ 1847, udvidet 1865; her ligger bl. a. begr. Biskop S. Cl. Bindsbøll, † 1871, over hvem et anseligt Marmormonument, rejst af Stiftets Gejstlighed, Biskop D. G. Monrad, † 1887, og hans første Hustru (Portrætmed.), og Forstander for Næsgaards Landbrugs-skole N. C. Fangel, † 1897, og Hustru (Monum. rejst 1908). Den **nye Kirkegaard**, S. for Sukkerfabrikken ved Gedservej, er indviet 1883, c. 3,5 ha; her er 1906 opført et Ligkapel, Arkt. H. Glahn; her er begr. Biskop H. V. Sthyr, † 1905 (et Monum., en 5 m høj Granitsten, er rejst 1906). I 1921 paatænkes en ny Kirkegaard anl. N. for Byen.

Ting- og Arresthuset, ved Slotsgade paa Slotsbanken, der tidligere tillige var Raadhus, er opf. 1873-74 i gotisk Stil af røde Mursten i to Stokv., Arkt. V. Tvede. Bygningen, der ejes af Amtet med ⁵/₈ og Byen med ³/₈, indeholder Arrestforvarerbolig og Værelse for Forligskommissionen, men i øvrigt udelukkende Lokaler for Retsvæsen, derunder Nævningesal; i en Sidebygning er Arrestere for 10 Arrestan-

ter. Bygningens Indre blev i 1919 underkastet en omfattende Forandring af Hensyn til den nye Retsreforms Ikrafttræden. Det Maleri af den fra Krigen 1658 for sin djærve Optræden kendte Sognepræst Jesse Jessen, † 1676, med Hustru og 4 Børn (se p. 78), findes nu paa Raadhuset.

Raadhuset, Skolegade, Hj. af Dronningensg., er opf. 1919-20, Arkt. Morten Hansen, i 3 Stokv. med Kælder og Hjørnetaarn. Det indeholder Lokaler for Politimesteren, det kommunale Politi og Statspolitiet (Stuen), Centralbiblioteket (1. Sal) samt Byraadssal (her det ovennævnte Maleri) og Udvalgsværelser (2. Sal); tillige findes i Bygningen Lokaler for Skatteinspektoratet.



Raadhuset i Nykøbing.

Administrationsbygningen, Skolegade, 2 Stokv. med Sidefløje, er en i 1912 (indviet ^{13/10}) omdannet tidligere Skolebygn. (Arkt. C. Andersen); den indeholder Kontorer for Borgmesteren, Kæmner og Bogholder, Stads- og Havneingeniøren, Forsørgelsesvæsenet og Klokkeren.

Katedralskolen, Slots-gade, en 3 Stokv. høj, rød Murstensbygning, opf. 1786, der erhvervedes 1808 (fra 1532 havde Skolen Lokale i nederste Stokv. af den ved Kirken liggende Klosterfløj, se p. 62); i 1906 opførtes (indviet ^{7/1} 1907) en ny Skolebygning i Gaar-

den, Arkt. Professor Albert Jensen, for c. 125,000 Kr. Den gamle Bygning bruges nu til Rektorbolig, Skolebibliotek og til Undervisning i Særfag. Skolen har en Rektor, 5 Lektorer, 9 Adjunker, en Gymnastiklærer m. m., i alt 21 Lærere; Elevtallet var ved Skoleaarets Beg. 1921 292, hvoraf 43 Piger og 80 Drengene udenbys. Skolens Bibliotek har ca. 17000 Bd.; offtl. Udlaan. (E. P. Rosendahl, Om N. Skoles Velgørere, 1842; M. Wittrup, N. Katedralskoles Hist., 1866).

Det kommunale Skolevæsen omfatter en Betalingsskole (højere Borgerskole) og en Borgerskole. **Betalingsskolen**, Skolegade, er opf. 1889, to Stokv., Arkt. H. Glahn, betydeligt udvidet 1911-12, Arkt. C. Andersen (en ny Udvidelse paatænkes 1922); Skolen har 12 Klasseværelser m. m., i det hele 20 Klasser (7 Klassetrin). **Borgerskolen** (Friskole) er delt i to Skoledistrikter; Østre- og Nørre Skoler. Østre Skoler, Fromsgade, består af 3 Bygninger: Forskolen, to Stokv. med 2 Klassevær. i Stuen og Overlærerbl. paa 1. Sal, opf. 1898, Arkt. H. Glahn; en Bygning i to Stokv. med Kældere og 10 Klassevær. samt Gymnastikhus, opf. 1907-8, Arkt. Glahn; en Bygning i to Stokv. med Kælder og 8 Klassevær., opf. 1918-19, Arkt.

C. Andersen. Nørre Skoler, Thorsensvej, bestaar af to Bygninger, en mindre, i to Stokv. med 4 Klassevær. samt Gymnastikhus, Arkt. Glahn, og en i to Stokv. med Kælder og 4 Klassevær, opf. 1907-8, Arkt. C. Andersen. De kommunale Skoler havde i 1920 i alt 1666 Elever, deraf Betalingsskolen c. 540; det saml. Lærerpersonele bestaar af 3 Overlærere (hvoraf Betalingsskolens tillige er Skoleinspektør), 22 Lærere, 17 Lærerinder, 1 Timelærer, 3 Timelærerinder og 1 fast Vikar. — Desuden er der en privat **Realskole**, Slotsgade, opr. 1897, egen Bygning, og en 1898 opr. Pigeskole. — **Teknisk Skole**, Jærnbaneg., er opr. 1853 af den 1852 stift. Haandværker- og Industriforening, Bygningen opf. 1883, udvidet 1898; den har foruden Forstanderen 19 Lærere; c. 270 Elv. — **Handelsskolen**, Frisegade, i en 1886 opf. privat Bygning, er opr. 1896, tilh. Handelsforeningen, Aftenskole med 3 Kl. og c. 150 Elv. En privat Dagskole i samme Lokaler er opr. 1909 og har Forstander, 6 Lærere og c. 30 Elv.

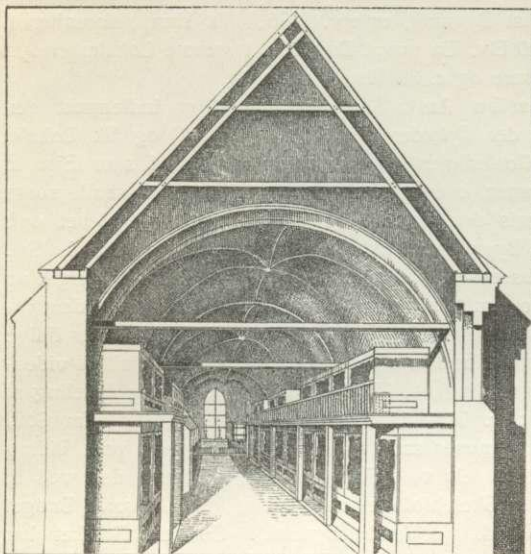
Centralbiblioteket for Maribo Amt, Raadhuset, hvori er indlemmet den Classenske Bogsamling, der flyttedes fra Korselitse 1838 og fik Lokale, hvor før Latinskolen var i Klosterfløjen (se p. 62). Skolen stod som Ejer af Lokalet indtil 1859, da Kommunen overtog det paa Betingelse af at skulle sørge for Plads til Bogsamlingen, hvis den flyttedes. Da Raadhuset var blevet opf. 1873, og Byraadet fraflyttede Bygningen, fik Bogsamlingen Plads paa 1. Sal. Saml. vedligeholdtes af det Classenske Fideikommis indtil $\frac{1}{4}$ 1919, da den gik op i „Centralbiblioteket for Maribo Amt“, som var dannet paa Grundlag af den $\frac{21}{4}$ 1914 stift. Folkebogsamling. I 1920 flyttede det til sin nuv. Plads, hvor der tillige er Læsesal og Udlaanslokale. Det bestaar af en ældre, værdifuld Saml. af videnskabelig Indhold (den Cl. Bogsamling), c. 15,000 Bd., og en særlig Afdeling af populær og skønlitterær Natur, c. 7000 Bd.; det drives ved Tilskud fra Stat, Amt, N. Kommune og Sognekommuner samt Fideikommis'et og ved priv. Bidrag og udfolder en stor Virksomhed dels ved Udlaan til By og Land, dels ved at udsende Vandrebogsamlinger til Skolebibliotekerne (sidste Regnskabsaar: Budget c. 18,000 Kr., Udlaan 43,267 Bd., 63 Vandrebogsaml.). Centralbiblioteket har overtaget Industri- og Haandværkerforeningens Bibliotek. — Om Biblioteket i Katedralsk. se ovfr.

Et **Museum**, „Falsters Minder“, opr. 1913, flyttet til det gl. Raadhus ved Kirken (se p. 62), hvor det indtager det meste af Stuen og hele 1. Sal, rummer Dragter og andre folkehist. Genstande fra Falster.

Syge- og Epidemihuset, Bispegade, der ejes af Amtet med $\frac{2}{3}$ og Byen med $\frac{1}{3}$, bestaar af en Afd. for medicinske Sygdomme, opf. 1893, Arkt. H. C. Glahn, 39 Senge, en Afd. for kirurgiske Sygd., opf. 1914-15, Arkt. C. Andersen, 42 Senge, og en samtidig opf. Afd. for epidemiske Sygd., 28 Senge. — **Fattiggaarden**, ved Vejen til Vestenskov, er opf. 1893 i 2 Stokv., Arkt. H. C. Glahn, 30 Pl. — **Alderdomshjemmet**, Nørregade, opf. 1900, Arkt. H. C. Glahn, 2 Stokv. med Kælder; oprindl. 28 Pl., men udvidet 1906 og afgiver nu Bolig for 32 enkelte Personer og 8 Familier. Det dermed i Forbindelse staaende Alderdomshjem ved Engboulevarden er opf. 1918, Arkt. C. Andersen, i 2 Stokv. med Kælder; 25 Pl. og 2 Sygestuer.

Nykøbing Hospital, beliggende S. f. den gl. Kirkegaards Plads ved Klosterstræde, har sin Oprindelse fra det Helliggesthus, der i den senere Middelalder var grundlagt i N., uvist hvilket Aar (første Gang nævnt 1447), som Hjemsted for fattige og syge. Det var en verdslig Stiftelse. En Række Breve giver Oplysning om dets Jordegods. 1452 sluttede Patronerne for Skt. Olafs Alter i Helliggesthus

en Overenskomst med Sognepræsten ved Skelby Kirke, hvorefter han skulde nyde Indtægterne af Alteret mod at læse 2 ugtl. Messer. 1460 pantsatte en Borger i N. til Helligaandshuset Jordegods i Stovby; 1482 mageskiftede Oluf Folmersen i Egebjerg til den Helligaands Kirke og Gaard 1 Gd. i Radbjærg, 1 Gd. i S.-Vedby og en øde Jord i Nykøbing med 2 Gde i Egebjerg, som han havde haft i Leje af den Helligaands Kirkevænger, og 1487 gjorde Helliggesthuset et Mageskifte om Jord med Borgmester og Raad i N. Aaret i Forvejen havde Kong Hans skænket det Idestrup Kirke, som det endnu besidder; til Gengæld skulde bl. a. Kongen for sig og Efterkommere have jus patronatus til Helligaandskapellet.



Nykøbing Helligaandskapels Indre.

Til Dels paa Grund af denne Gave har man ment, at det var Kong Hans, som er fremstillet som en af de hellige tre Konger paa Midtfløjen af en i Beg. af 16. Aarh. til Kapellet udf. Altertavle (fra 1823 i Nationalmus., se Fr. Beckett, Altertavler, p. 139 fig.); trods det oldenborgske Vaaben kan der næppe være Tale om Portræt, da der findes udenlandske Repliker af Tavlen, som er malet af den saakaldte „Meister von Frankfurt“. Helligaandshuset synes saaledes i Middelalderen at have været en ret velhavende og anset Stiftelse. 1532 blev det af Fr. I for-

lenet til Laurids Ølmand, mod at han fremtidig skulde underholde 5 syge Mennesker frit og give 4 fattige frit Husly. Ogsaa senere modtog Hospitalet betydelige Udvidelser. Nakskov Helligaandsklosters Jorder er henlagt til det. 1585 fik det Kongetienden af 11 Sogne paa Falster samtidig med, at der gaves det en ny Fundats. Lemmernes Antal skulde herefter være 20, og til at røgte de syge skulde der foruden Forstanderen være 7 Personer; desuden skulde Latinskolens Rektor og Hører have Kosten der. I Slutn. af 16. og 1. Halvdel af 17. Aarh. søgte Hospitalet ved Magelæg af de laalandske Ejendomme at samle sine Besiddelser paa Falster, og 1663 foretoges et sidste Mageskifte, hvorved alt Godset kom til at ligge i Idestrup og Vegerløse Sogne. Nu er det meste bortsolgt.

Hospitalet, der danner et stort Kompleks af Bygninger, er i 19. Aarh. undergaet store Forandringer. Ved kgl. Reskr. af $22/1$ 1817 blev det approberet, at den gamle Hospitalsbygning skulde nedrives og afløses af en ny; 1818 paabegyndtes Nedrivningen (fuldendt 1833); 1821 opførtes den østl. Lemmefløj — den er nu nedreven, og paa dens Grund opførtes 1895 en ny, „Kronprins Frederiks Bygning“, efter Tegn. af Arkt. H. Glahn —, 1834 fuldendtes den endnu staaende vestl. Lemmefløj og 1835 Forstanderboligen, i hvilken Fløj der 1836 indviedes et

Kapel (fra 1895 i „Kronpr. Fred.'s Bygning“); 1848, 1862 og 1876 opførtes nye Bygninger („Chr. VIII's“, „Fr. VII's“ og „Chr. IX's“); desuden byggedes 1883 en Filial i Nakskov (se p. 28). — Den i 1817 nedlagte Hospitalsbygning stod omtr., hvor nu den vestl. Lemmefløj er. Den bestod af to under en ret Vinkel sammenbyggede Fløje, af hvilke den sydl. var selve det gamle Helligaandskapel (30 m lang), hvis hvælvede Skib og Kor, med tresidet Afslutning, var ud i eet; Taarnet, mod V., havde Kamgavle. Den anden Fløj (13 m lang), som stødte op til Koret og aabnede sig ind til dette, var opf. 1761. Saavel i denne Fløj som i Kapellet løb der ved begge Langsider et af Træpiller baaret Galleri; under og paa dette fandtes Lemmernes Sovesteder, indrettede i Smaarum, der var aabne ud mod Midtgangen (se Billedet p. 68). I Kapellet holdtes der daglig Morgen- og Aftenbøn med Lemmerne af en Discipel fra Latinskolen og af Sognepræsten en maanedlig Gudstjeneste. I Taarnrummet var der endnu til Slutn. af 18. Aarh. 2 Daarekister.

Ved Fund. af $\frac{22}{1}$ 1834 bestemtes Lemmeantallet til 40 værdige og trængende Kvinder, der ved Optagelsen skulde have Forsørgelsesret i en Kommune i Laaland-Falsters Stift; senere er der foretaget store Udvidelser i Henhold til kgl. Res. af $\frac{3}{12}$ 1845, $\frac{10}{7}$ 1861, $\frac{20}{5}$ 1874, $\frac{14}{5}$ 1881 og $\frac{7}{6}$ 1893, saa at nu Lemmernes Antal er 110, hvoraf dog 20 i Nakskov Filial; Lemmerne faar fri Bolig, Belysning, Medicin og Lægehjælp og 91 af dem tillige 6 Kr. ugentl. og $1\frac{1}{2}$ Favne Brænde aarl.; de 19, fortrinsvis svagelige Personer, som optages i Kronprins Fred.'s Bygning, „Sygeafdelingen“, faar fuld Forplejning og 1 Kr. ugentl. Desuden yder Stiftelsen if. kgl. Res. af $\frac{20}{4}$ 1872 og $\frac{17}{5}$ 1901 i Understøttelse 12 Portioner paa 250 Kr., 20 Port. paa 200, 20 Port. paa 100 og 20 Port. paa 50 Kr. til Personer uden for Hospitalet. Ved Udg. af 1919 ejede Stiftelsen i rentebær. Kapitaler 1,631,850 Kr. og kontant 96,216 Kr., desuden ejer Hospitalet som ovfr. nævnt Idestrup Kirke. Hospitalets Jordtilliggende bortsolgte 1909, hvorved Kommunen overtog Skovene. Hospitalet bestyres, under Stiftamtmandens og Bispens Direktion og Sognepræstens og Borgmesterens Inspektion, af en Forstander.

Af andre milde Stiftelser nævnes: **Borgerstiftelsen**, Tværgade, opf. 1876, udvidet 1897, der afgiver Fribolig for 16 værdige trængende Borgere og Borgerinder; Formue 1920 14,000 Kr. (Se N. P. Mørch, N. Borgerst. gennem 50 Aar, Nyk. 1918); **Lærer Rs. Petersens Fribolig**, Vestenskovvej, stift. 1908, for 2 Lærerenker. **Asylet**, Fromsgade, tidl. beliggende i Asylstrædet, stift. 1839 af D. V. Grandjean til Vennerslund; Pl. til c. 120 Børn; en anden Afdel. findes paa Stubbekøbingvej. **Sømandsstiftelsen**, Helgolandsgade, opf. 1905, Arkt. H. Glahn, med 6 Lejligheder, f. T. billigt udlejet til gl. Sømænd og Sømandsenker. Ved Stubbekøbingvej ligger et Børnehjem med 27 Pl., opr. 1905.

Gasværket, Østerbrogade, anl. 1865, er senere betydeligt udvidet; $19^{19}/_{20}$ produceredes c. 1 Mill. m³ Gas. **Elektricitetsværket**, Nygade, anl. 1907, efter Tegn. af Ingeniør P. A. Pedersen og Arkt. H. Glahn, har Maskiner paa 1150 HK. **Vandværket**, i Systofte S., men omtr. ved Byens Grænse, er anl. 1890; det ældre Vandtaarn ligger i Klosterstræde, det nyere, opf. 1908, Arkt. E. Ambt, i Østergade; det er forsynet med Udsigtstaarn; dagl. Vandforbrug i $19^{19}/_{20}$ c. 1790 m³. — Et offentligt **Slagtehus**, Markedsgade, er opf. 1912, Arkt. C. Andersen, og senere udvidet; i Slagtehuset findes Kødkontrollen og et 1913 oprettet kommunalt Mælkelaboratorium; ved Markedsgade ligger ogsaa A/S Nykøbing F. offentlige Markedshal, opf. 1916, Arkt. C. Andersen.

Jærnbanestationen, Jærnbanevej, er opf. 1872, men betydelig udvidet 1910-11.

Posthuset, Jærnbanegade, i privat Bygn., opf. 1909, Arkt. C. Andersen. **Telegrafstationen**, Torvet, er opf. 1920-21, Arkt. Prof. H. Wenck. **Toldkammerbygningen**, Havnepladsen, er opf. 1901 efter Tegn. af Prof. Vilh. Petersen ved Arkt. H. Glahn, i Palæstil med grovtpudsede Mure og rig Anvendelse af gotlandsk Kalksten, for 101,000 Kr. Telefonselskabets Hovedkontor er i Nygade, Telefoncentralen i Østergade.

Af andre Bygninger nævnes: *Teaterbygningen*, Torvet, opf. 1867, delvis ombygget 1904 med Pl. til 550 Tilskuere, afgiver tillige Lokaler for Industri- og



Det nye Vandtaarn i Nykøbing.

Haandværkerforeningen og erhvervedes af denne 1904. (Se V. Boetius, Haandv. og Industriforen. i N., Jubilæumsskr. 1902). *Frimurerlogen* (Dagmar), Jærnbanevej, opf. 1908, Arkt. H. Glahn, i Palæstil med hvide Mure og sort, glaceret Tag, for c. 200,000 Kr. *Odd Fellow Logen* (Humanitas), Rosenvænget, opf. 1921, Arkt. Morten Hansen og L. Kildegaard, for 135,000 Kr. Ved Grønsundsvej ligger *Bispegaarden*, og ved Skovstien *Amtmandsboligen*. I Dronningensgade ligger *Nationalbankens Filial*, opf. 1908, Arkt. H. Glahn. *Logetbygningen for N. I. O. G. T.*, S.-Boulevard, opf. 1909. *Laal-Falsters Industri- og Landbrugsbank*, i „Palæet“, købt 1911. *Hotel Phoenix*, opf. 1900.

Paa en Pl. ved Østerbrogade er der 1891 rejst en Mindestøtte for Fr. VII (Stenobelisk med Portrætmed.); ved Kirken er 1909 rejst Mindestøtte for Geheimkonferensrd. E. Tesdorpf, † 1889 (Granitmonument med Bronzebuste)

); paa Havnepladsen ud for Toldkammerbygningen en Portrætbuste paa Stensockel for Skibsbygmester E. C. Benzon; paa Hj. af Gedservej og Grønsundsvej en $\frac{20}{100}$ 1907 afsløret Stenobelisk med Portrætmed. for Folketingsmand Rasmus Claussen, † 1905. — Paa Hj. af Engboulevarden og Tværgd. er der i 1921 rejst et Genforeningsmindesmærke.

Et kommunalt Lystanlæg er anl. 1902 i „Engen“ ved den komm. Sportsplads, med smukke Spadserestier, Kanaler og Græsplæner. Kommunen ejer endvidere Lystskoven Vestenskov, der tidl. tilhørte Hospitalet, med Restaurationsbygning.

Gamle Huse. De to ældste Bindingsværkshuse (den i 1917 restaur. Façade Langgade 18 og Slotsgade 13), fra Slutn. af 16. Aarh., er delvis ombyggede; de oprindl. Partier er ret ensartet udstyrede med Akanthusornamenter og Halvrossetter. *Ritmestergaarden*, Hj. af Langgade og St. Kirkestræde, hvis Forhus er om-

bygget (Hotel Dania), har en Sidefløj med rigt Snitværk fra 17. Aarh. (se Ældre nord. Ark. 2. R. Pl. 8). „Det skæve Hjørne“ eller Czar Peters Hus, Hj. af Langgade og Færgestræde, er en Bygning fra Tiden henimod Aar 1700 med profilerede Bjælkehoveder og Mellemstykker paa begge Stokv., men uden Knægte. Hjørnестuen, der er beklædt med malede, oprindl. marmorerede Fyrretræspaneler, giver et morsomt og sjældent Billede af et borgerligt Værelse fra den Tid. Huset er bekendt fra Peter den Stores Ophold paa Gennemrejse til København 1716 (se herom Cl. Seidelins Levnedbeskr., i Clausen & Rist: Memoir Bd. XXII, og G. Hornemann, Peter den St. paa Falster 1716, i L.-F. hist. Samf.s Aarb. 1913), til Minde om hvilket der i det nævnte Hjørneværelse er ophængt en Trætavle med



Bispegaarden i Nykøbing.

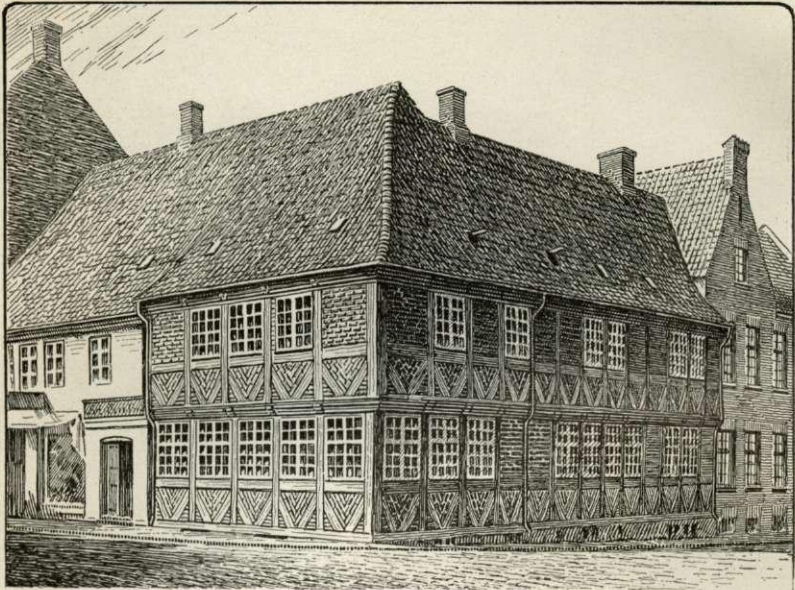
følgende Indskrift: „Ihro Czarische Majestät zu Moscovien Peter Alexewitz hat hier gespeiset Anno 1716 d. 15 July. J. R. F.“ (Iver Rosenfeldt, Navnet paa Gæstgiveren). Desuden hænger der et Billede af Peter den Store og en Tavle til Minde om Chr. IX's, Kronprins Frederiks og den russiske Storfyrstronfølger Alexanders (Alex. III) Besøg her 1867 i Anl. af Aabningen af Broen over Guldborg Sund. Kejser Nicolaus skænkede 1845 den davær. Ejer af Huset 100 Sølvrubler og en Guldmedaille at bære i Skt. Annaordenens Baand (Reskr. af ¹⁵/₁ 1846 i Algr.-Ussings Reskript-saml.), og 1898 blev Huset istandsat paa den russiske Regerings Bekostning (Arkt. H. Glahn; Chr. Ax. Jensen, i Loll.-Falsters Stiftstidende ²¹/₁₂ 1898). Smaa, ret rige Grundmursbygninger i nyklassisk Stil er Langgade 9 og 16 (Apotek), begge noget ombyggede. — Endelig nævnes, at der i Nygade 21 som Trappetrin ligger en Ligsten med Aarst. 1514 og to Adelsvaabener (Oluf Holgersen Ulfs-tand, Hovedsmand paa N. Slot, † 1529, og Hustru Anne Fikkesen).

Indbyggertallet var ¹/₂ 1921 12,970 (1801: 1079, 1850: 2123, 1901: 7345) med Forstaden Kraghave 13,667. Efter Erhverv fordeltes Folkemængden 1911 (11,010) i flg. Grupper: 4888 levede af Haandv. og Industri, 2356 af Handel o. l.,

1052 af Transport, 261 af Landbrug, 32 af Mejeridrift, 180 af Fiskeri, 599 af immat. Virksomhed, 775 af Tyendegern. o. l., 526 af egne Midler, 168 væs. af offtl. Understøttelse, 173 var uden angivet Erhverv.

Ved Udg. af 1919 var der ved Toldstedet hjemmehørende 28 Sejlskibe med en saml. Tonnage af 644, 15 Motorsk. med 148 og 2 Dampsk. med 29 R. T., samt 238 Baade (under 4 R. T.).

Skibsfart. I den udenrigske Fart klareredes 1919 for indg. 188 Skibe med 44,699 Tons Gods, deraf 59 Dampsk. med 35,983; for udg. 166 Skibe med 223, deraf 47 Dampsk. uden Bestavning; i den indenrigske Fart for indg. 492 Skibe med



Czar Peters Hus.

12,346, deraf 99 Dampsk. med 3567, for udg. 519 Skibe med 11,441, deraf 105 med 3060 Tons Gods.

Ved Nykøbing Toldsted var Indførselstolden 19^{19/20} 491,953 Kr., Afgiften af Spiritusprod. 29,539, af Cigar- og Cigaretprod. 1,547,325 Kr.

I Nykøbing afholdes Marked hver Tirsdag med Kreaturer, endv. i Marts (Heste), April (Heste og Kreat.), Juli (Sommermarked), Okt. og Nov. (Heste og Kreat.). Torvedage Onsdag og Lørdag. De ugentlige Kreaturmarkeder afholdes i den offentlige Markedshal (se p. 69).

Af Fabrikker og industrielle Anlæg nævnes: Andelssukkerfabrikken Nykøbing, opr. 1884 paa Edv. Tesdorps Initiativ, indbetalt Kap. 2,100,000 Kr.; Røemængde 19^{19/20} 131,300 Tons, avlet paa 5020 ha; Sukkerprod. 19,630 Tons; beskæftiger i Kampagnen c. 480 Arbejdere. Laal-Falsters Andelssvineslagteri, opr. 1889, slagter aarl. c. 88,000 Svin; c. 49 Arb. Bruunshaab, Fabr. for Træbearbejdningsmask. En Fabr. for Elektromotorer og Dynamoer tilh. A/S Bruun & Nielsen. E. Nobels Tobaksfabr., grundl. 1835, c. 250 Arb. Dansk Madras Co.,

Fabr. for Spiralmadrasser, grl. 1900, c. 60 Arb., med Bambusmøbelfabr. A/S Fri-sers Fabrikker, grl. 1907 (Sæbefabr.). W. Kihls kemiske Fabr., grl. 1891, nye Fabriksbyggn. 1917. A/S Værne Klosters Mælkefabr. (Mælkekondensering). Falsters Margarinefabr., A/S, 1921 overtaget af Margarinefabr. Alfa, Vejen. A/S Dampmøl-len i N., grl. 1857, A/S fra 1906, Aktiekap. 600,000 Kr., c. 40 Arb. Endvidere er der Bryggeri (N. Bryghus, A/S, stift. 1899), Kalkbrænderi, Teglværk, Cementvæ-refabr., Æskefabr., Mineralvandsfabr., Jærnstøberi (Guldborg) med Modelfabr., tilh. A/S Holeby Dieselmotorfabr., Træskærerier, Uldspinderi, flere Mejerier og Bog-trykkerier, 3 Møller, 2 Ægpakkerier m. m.

I Nykøbing udgives følgende Aviser: Lolland-Falsters Folketidende, grl. 1872, Lolland-Falsters Stiftstidende, grl. 1805, Lolland-Falsters Venstreblad, tilh. A/S af 1914 Lolland-Falsters Venstreblade, der er opstaaet af Østlollands Folkeblad, Ma-ribo Amts Avis, Rødby Dagblad, Nakskov Folkeblad og Nykøbing Dagblad, samt Nykøbing Socialdemokrat.

Kreaturhold ^{15/7} 1920: 92 Heste, 252 Stk. Hornkv. (deraf 165 Køer), 3 Faar, 97 Svin (1914: 359).

Byens Øvrighed bestaar af Politimesteren og en folkevalgt Borgmester, By-raadet af 17 valgte Medl. med Borgmesteren som Formand.

Finansielle Forhold. Indtægter 19^{18/19} (i 1000 Kr.) 1103, deraf Ejen-domsskatter 37, personlige Skatter 898, Formue- og Erhvervsindtægter 138; Ud-gifter 1426, deraf Byens Bestyrelse 50, offtl. Understøttelse 732, Skolevæs. 140, Rets- og Politivæs. 37, Medicinalvæs. 71, Gader, Veje og Kloakker 27, Renter af Gæld 170. Aktiver ^{31/3} 1919 3961, Gæld 4258. Skatteproc. var 19^{20/21} 6,3, Lig-ningsprocenten 7,4.

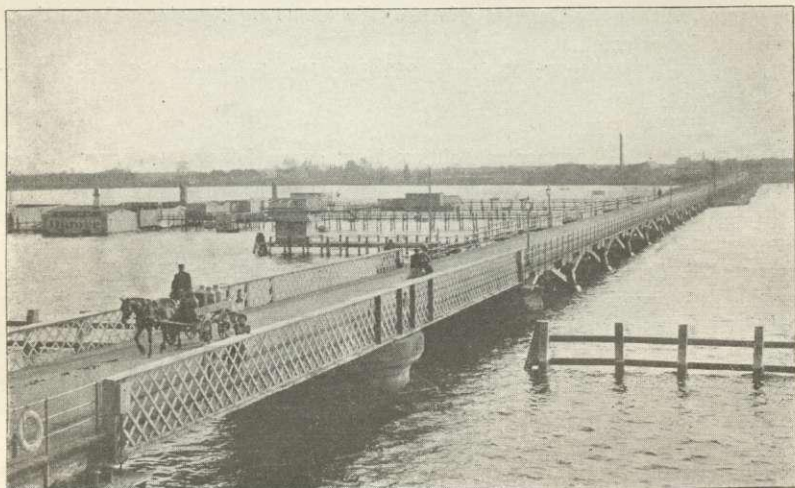
Kommunens faste Ejendomme er: Det gl. og det nye Raadhus, Administra-tionsbygningen, Kommuneskolerne, Alderdomshjemmet, Gas-, Vand- og Elektrici-tetsværkerne, det offentlige Slagtehus, Sprøjtehuset i Nygade, Andel i Ting- og Arresthuset samt Sygehuset m. m., endv. forskellige Arealer, deribl. Lystskoven Vestenskov, Vestenskovmarken, forsk. Engarealer, den tidl. Eksercerplads, Sports-plads, Anlæg, Grusgrav, Lergrav og forsk. mindre Grundstykker.

Politikorpsset bestaar af 1 Politiaassistent, 1 Overbetjent og 10 Politibetjente; ved Statspolitiet er ansat 1 Overvagtimester og 3 Betjente. Brandkorpsset bestaar af 1 Brandinspektør, 1 Vicebrandinspektør, 2 Assistenten og 30 Brand-svende og udgør et fast lønnet Korps.

I *Sparekassen i Nykøbing F.* (opr. 1828) var ^{31/3} 1920 Indsk. 13,536,539, Reservef. 739,558 Kr. I *Landbostandens Sparekasse* (opr. 1863) var ^{31/3} 1920 Indsk. 13,321,560, Reservef. 673,436 Kr. I *Landmandsbankens Afdeling i Ny-købing F.* (opr. 1872) var ^{31/12} 1919 Sparekasseindsk. 7,490,282 Kr. I *Lolland-Falsters Industri- og Landbrugsbank i Nykøbing* (opr. 1907) var ^{31/12} 1920 Aktiekap. 1 Mill., Reservef. 529,076, Indsk. 16,997,947 Kr. I *Laane- og Dis-kontobanken i Nykøbing F.* (opr. 1907) var ^{31/3} 1920 Aktiekap. 250,000, Reservef. 50,000, Indsk. 2,102,606 Kr. — Endvidere findes Filialer af *Nationalbanken* og *Andelsbanken*.

Havnen er blevet betydelig forbedret i 2. Halvdel af 19. Aarh.; saaledes blev det søndre Løb gennem Sundet uddybet 1859-60; efter 1867 er Bolværket nu for-længet indtil den faste Bro (Jærnbanebroen) over Sundet; i de senere Aar er Havnepladsen blevet forhøjet og brolagt, og Veje og Gader anlagt paa Areallet, der er inddæmmet mellem Laalandsbanen og Havnebanen, og det disponible

Areal er udlejet til industrielle Anlæg og Handelsvirksomheder, Havnesporene udvidede m. m. Den mindste Dybde i det nordlige Indløb gennem Sundet er 6,2 m, i det sydlige Indløb er der kun 2,5 m. — Den egtl. Havn er c. 18,000 m², Bolværket langs Sundet har en Længde af c. 665 m; N. for Havnen en Baadehavn, og ved Sukkerfabrikken en Havn for Pramme. Havnepladsens Størrelse er c. 26,600 m², og Bolværkernes saml. Længde c. 1150 m. Dybden i selve Havnen er 2,5-4,5 m, ved Bolværkerne langs Sundet 5,3-6,3 m. Havnens Bygninger bestaar af Vejerbod, Brohus, Materialhus og nogle mindre Bygninger. Ved Indsejlingen til Havnen er der 2 Ledefyr. Der er ansat 2 Lodser, som lodser mod S. og N. i Sundet. Havnevæsenet bestyres af Borgmesteren som Formand og 4 Medl. Ved Udg. af Aaret 19^{20/21} ejede Havnen af Kapitaler en rentebærende Statsobligation



Christian IX's Bro.

paa 3600 Kr.; dens Bygninger, Bolværker og Arealer m. m. var ansat til en Værdi af 1,250,350 Kr., og dens Gæld udgjorde 574,895 Kr.

Over Guldborg Sund fører til Laaland to Svingbroer, nemlig en sydl., Jærnbanebroen (se ndfr.), og en nordl. for den almindelige Trafik, „Chr. IX's Bro“, der aabnedes $\frac{4}{7}$ 1867, Ingeniør: Oberst W. A. Thulstrup. Svingbroen paa den sidste er 40 m, den faste Bro 211 m, hvortil slutter sig paa Falstersiden et 11 m langt Brohoved og paa Laalandssiden en over 315 m lang Dæmning.

I gejstl. Hens. er Systofte S., Sønder-Hrd., Anneks til Nykøbing.

I Nykøbing bor Stiftamtmanden for Laaland-Falsters Stift, der tillige er Amtmand over Maribo Amt, og Biskoppen over Laaland-Falsters Stift.

Byen er Bopæl for en Dommer og en Politimester (se p. 5). Den hører under Maribo Amtstuedistr. (i Byen er Filial af Amtstuen), Falster Lægekr. (Amtslægen, der tillige er Kredslæge, bor her) og har 2 Apoteker. Den hører til Amtets 4. Folketingskr. (Opstillingskr.), for hvilken den er Valgsted, Stubbekøbing Skattekr., Falsters søndre Skyldkr., 8. Forligskr. og 2. Udskrivningskr. 208. Lægd samt er Sessionssted for Lægd. 190-208, 216 og 217.

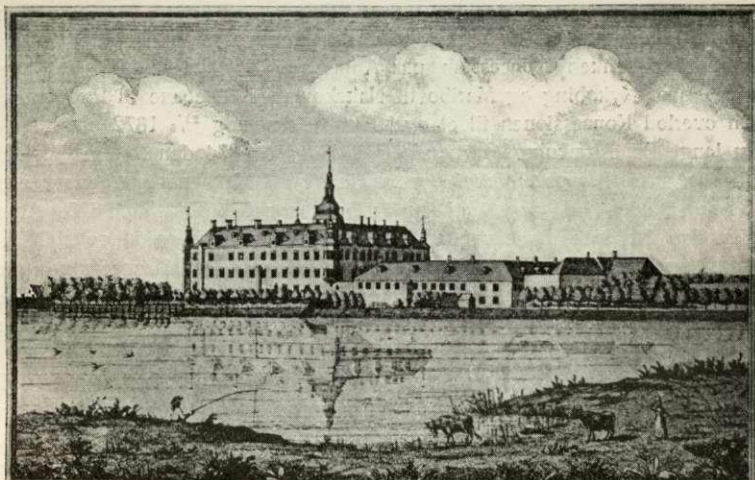
Ved Toldstedet er ansat en Toldforvalter, en Toldkontrollør og 5 Toldassistenter; ved Guldborg er ansat 1 Toldassistent og 1 Toldopsynsmand. Ved Postvæsenet en Postmester, 2 Postkontrollører og 7 Assisterter, ved Telegrafvæsenet en Telegrafbestyrer, 2 Telegrafkontrollører og 10 Telegrafister samt 5 Telefonister. Nykøbing har Statstelefon og staar desuden ved Lolland-Falsters Telefonaktieselskab (opr. 1896) i Forbindelse med Øernes andre Byer og deres Opland. (Se L.-F. Telefon A/S gen. 25 Aar, Nykøbing 1921).

De Laaland-Falsterske Jærnbaner. Efter at der havde været flere Planer oppe om en Bane igennem Sydsjælland over Laaland-Falster — bl. a. 1864 et Projekt om en Bane gennem Sydsjælland paa en Bro over Øerne Farø og Bogø til og gennem Laaland til Syltholm over for Femern, en Plan, som ogsaa siden og nu i den nyeste Tid atter har været paa Tale for at gøre Søvejen til Tyskland saa kort som mulig (se p. 53) —, og efter at den første Bane paa Laaland, Maribo-Bandholm Banen (se p. 18), var aabnet, gav Regeringen i Henhold til Lov af ²²/₈ 1872 Privatbanken Koncession paa Anlægget af en Laaland-Falster Bane fra Orehoved over Nykøbing og Maribo til Nakskov med Sidebane til Rødby; Privatbanken overlod Koncessionen til et eget Aktieselskab, og ²²/₈ 1872 aabnedes den 22 km lange Banestrækning *Orehoved-Nykøbing*, ¹/₇ 1874 den 64 km lange Bane fra *Guldborg Sund* over *Sakskøbing* og *Maribo* til *Nakskov* og *Rødby*; Jærnbanebroen over Guldborg Sund, en Træbro, aabnedes først ¹/₁₀ 1875. Anlægssummen for den hele Bane var $5\frac{3}{4}$ Mill. Kr. Efter at det ved Lov af 1881 (se III p. 315) var bestemt at forlænge Masnedesund Banen over Masnedø med Dampfærgeforbindelse til Orehoved, bekostede det Laaland-Falsterske Selskab en Dampfærgehavn ved sidstnævnte Sted (Anlægssum 220,000 Kr.), og Forbindelsen mel. Masnedø og Orehoved aabnedes ¹⁵/₁ 1884. Allerede ved Lov af ²³/₅ 1873 var der vedtaget en Bane fra *Nykøbing* til *Gedser* med en Havn der, men først 1884 blev der givet „Gedser Jærnbaneselskab“ Koncession paa den, og ¹/₇ 1886 aabnedes den 23 km lange Bane (Anlægssum for den og Havnen 3 Mill. Kr.), og der aabnedes Dampskibsroute paa Warnemünde, der 1903 afløstes af Dampfærgeforbindelse. Fra ¹/₁ 1893 har Staten overtaget Driften af Linien Orehoved-Gedser, saa at nu kun de Laalandske Baner er under privat Drift. Senere er der anlagt endnu et Dampfærgeleje ved Orehoved, og Træbroen over Guldborg Sund er erstattet med en Jærnbro, afleveret færdig ²⁸/₁₁ 1894. — *Stubbekøbing-Nykøbing-Nysted Banen* (44,2 km) er bygget i Henhold til Lov af ²⁷/₅ 1908 og Eneretsbev. af ⁶/₁₁ 1908. Strækningen *Nykøbing-Nysted* aabnedes for Driften den ¹⁵/₁₂ 1910, Strækningen *Stubbekøbing-Nykøbing* den ²⁰/₆ 1911. Banen drives af A/S „Stubbekøbing-Nykøbing-Nysted Jærnbaneselskab“, som har Hjemsted i Nykøbing F.

Fra Nykøbing befordredes 1920 med Laal.-Falsterske Baner 87,796 Personer. Totalv. af Gods og Kreat. ank. til N. med disse Baner var 15,342, afg. fra N. 26,064 Tons. Fra N. befordredes 19¹⁹/₂₀ med *Stubbekøbing-Nykøbing-Nysted Banen* 98,117 Pers., Totalv. af Gods og Kreat. ank. til N. med denne Bane var 70,490 og afg. fra N. 46,119 Tons. Fra N. befordredes med Statsbanerne 19¹⁹/₂₀ 113,099 Pers., samt som Transit fra laalandske Baner 58,147 og fra *Stubbekøbing-Nykøbing-Nysted Banen* 11,067. Totalv. af Gods og Kreat. ank. til N. med Statsbanerne var 94,560, samt som Transit til laalandske Baner 74001 og til *Stubbekøbing-Nykøbing-Nysted Banen* 7804 Tons og afg. fra N. 87,275, samt som Transit fra laalandske Baner 57,693 og fra *Stubbekøbing-Nykøbing-Nysted Banen* 8457 Tons.

Nykøbing staar i ugentlig Dampskibsforbindelse med København.

Historie. Nykjøbing (i Vald. II's Jordeb. *Nykoping*) er utvivlsomt opstaaet efter Opførelsen af Slottet eller Borgen, hvis Oprindelse vistnok gaar tilbage til sidste Halvdel af 12. Aarh., da der ved Danmarks Sydkyster anlagdes Befæstninger til Værn mod Venderne, men Saxo omtaler ikke Byen. Om Slottets og Byens Historie i Middelalderen vides for øvrigt meget lidt. Aar 1253 blev Slottet indtaget og Byen afbrændt af Lübeckerne og Holstenerne; en Tid var Slottet Enkesæde for Dronn. Margrethe Sambiria (Sprænghest); 1287 blev Slottet afbrændt af Marsk Stig, der understøttedes af Nordmændene; 1320 blev det indtaget af Chrf. II. 1326 holdtes her et Møde mel. Chrf. II og de mecklenborgske Herrer samt Herrerne af Werle; og her døde Chrf. II $\frac{2}{8}$ 1332, efter at være flygtet fra sit Opholdssted i Saksjøbing. Slottet var 1329-43 pantsat til Grev Johan, fra hvem Vald. Atterdag indløste det; $\frac{22}{11}$ 1365 sluttedes her Fred mellem Vald. Atterdag og Hansestæderne; $\frac{28}{9}$ 1399 sluttedes et Forlig mellem Dronn. Margrethe og Hansestæderne om fælles Optræden mod Fetaliebrødrene; $\frac{7}{1}$ 1507 sluttedes Forlig mellem Kong Hans og Hansestæderne („Den Nykjøbingske Reces“). Under Grevens Fejde



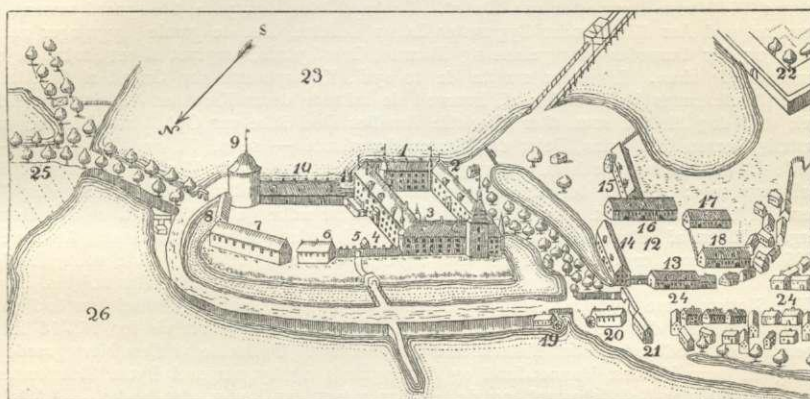
Nykjøbing Slot 1760. Efter Joh. Jac. Bruun.

stod Byen paa Chr. II's Side og overrumplede Slottet, som Fred. I's Dronning Sophie af Pommern havde til Enkesæde, og som hun havde overdraget til Knud Pedersen Gyldenstjerne. Aar 1571 mødtes Fred. II her med Ulrich af Mecklenburg og hans Gemalinde Elisabeth for at fæste deres Datter Sofie til Brud. Kongerne opholdt sig ofte i Nykjøbing paa Grund af den rige Jagt paa Falster*).

Slottet var anlagt paa den nordl. Ende af den Halvø, der skød sig ud mellem Guldborg Sund og den fra Sundet indtrængende, nu forsvundne Slotssø („Vestborg Sø“), saaledes at Slotsholmen kun hang sammen med det øvrige Land mod S., paa hvilken Side den ved Grave var adskilt fra Byen. Paa denne Holm anlagdes Befæstningen, der mulig fra først af kun har været Jordvolde, men senere har bestaaet af en Ringmur med nogle Taarne. Nogen egentlig sammenhængende Slotsbygning har der næppe været, derimod flere Bygninger, der laa op til Ringmurens Inderside. I Synsfortællinger af 1526 og 1531 nævnes saaledes Stegers, Bryggers, Fadebur, Borgestue, Spisekølder, Smedje, Kapel og Stuehavehus samt Krudttaarnet og Farshat. Sidstnævnte Taarn laa mod N. i Ringmuren og stod endnu i 1702, medens Krudttaarnet sikkert er det, der fandtes ved den senere af Dronn. Sophie opbyggede Slotsbygningens Vestfløj; thi baade dets Murmasser og dets uregelmæssige Stilling i Fløjen tyder paa, at det er et ældre Værk, der er blevet indbygget i det nye Slot.

*) Af Slottets Hovedsmænd i Middelalderen kendes Peder Nielsen 1379, Laurits Jensen (Blaa). Hr. Iven Bryske 1414 og 1419, Gert Bryske 1423, Hr. Mogens Gøye 1444 og 1445, Hr. Evert Moltke 1449, Hr. Joh. Friile 1458 og 1462, Oluf Folmersen (Baa) 1473, Axel Walkendorff 1480 og 1482 Hr. Joh. Fikkesen, Oluf Holgersen Ulfstand 1487-1529.

Efter at Fr. II havde fuldført Kronborg, tænkte han paa at ombygge Nykøbing Slot, men hans Forhandlinger i denne Anledning med Anthonis v. Opbergen blev dog uden Resultat. Efter Svigerfaderen, Ulrich af Mecklenburgs Raad indkaldtes da dennes Bygmester Philip Brandin, som ogsaa udkastede Planen til en Nybygning; men Kongen døde snart efter, og det blev da Regeringsraadet, som kom til at bestemme om det nye Slot, der var givet Enkedronn. Sophie til Livgeding. Slottet opførtes 1588-94, men der var stærke Rivninger mellem Regeringsraadet og Dronningen, og det er næppe blevet ganske, som Bygmesteren og hun ønskede, idet den ydre Slotsgaard endnu omgaves af den gamle Ringmur med dens Bindingsværksbygninger og Farshat, en mindre standsmæssig Adgang til det nye Slot. — Med Benyttelse af de gamle Ringmure og Bibeholdelsen af det store Taarn var Slottet opført paa den sydl. Del af Slotsholmen, der ved en Tværføj skiltes fra Nordenden, og dannede en uregelmæssig Firkant af 3 Stokv. høje Huse med Kælder og højt Tegstenstag. Det gamle Taarn fik et Renæssancespir med Fløjstang (50 m til Toppen), og paa hvert Hjørne af Bygningsfirkanten anbragtes et Karnaptaarn, der dog ikke naaede til Tagrygningen; paa Nordsiden tæt ved Porten var en Karnap, og Façaderne havde dels murede Kviste, dels udbyggede „Hemmelig-



Nykøbing Slot. Efter Resen.

1. Nykøping Slots Kirke og der paa Dantze sal med andre smaae gemacher. — 2. Audientzsalen og derunder Køchenit Bagersit og Udspisningskielder. — 3. Adtskillige gemacher og derunder Sucher Bagersit Doctoris oc Chirurgi Residentzer oc atter der under Viin Kielderne. — 4. Dronningens egen Gemacher oc Fruen Timmeritz. — 5. Porterens Logement. — 6. Huusfogdens residentz. — 7. Proviant huusit med bøcker huusit derunder. — 8. Køchen-Skrifvers oc Viin Skenkens logement. — 9. Fars-Hat et Fangetaarn. — 10. Skrifver stuen, Brøgersit oc salt huusit. — 11. Vaske-huusit. — 12. Stald gaarden. — 13. Korn huusit oc sukker huusit. — 14. Arbeids Heste stald. 15. Liff stalden — 16. Kuske stalden. — 17. Ride huusit. — 18. Vogn huusit. — 19. Vand Møllen. — 20. Heste Møllen. — 21. smiden. — 22. Dronningens Have. — 23. Den ferske See. — 24. Slotstens gade. — 25. Vejen til Stubbe-Kjøbing. — 26. Guldborg Fjord.

heder". I den indre Slotsgaard var der i hvert Hjørne et ottekantet Trappetaarn, og Nordfløjens Nordside havde et Par Karnapper. Denne synes at have været Hovedfløjen og indeholdt væsentlig de kgl. Gemakker; Vestfløjen havde paa Grund af det indbyggede, gamle Taarn kun faa Rum; Østfløjen indeholdt bl. a. Kirken og Dansesalen, den sidste i hele Fløjens Længde i øverste Stokv. Kirken, c. 17,5 m lang, laa i den nordre Ende, gik igennem to Stokv. og havde hvælvet Loft, der bares af to Rækker Piller, hvilke tillige var Støtte for et Pulpitur, som gik langs Nord-, Øst- og Vestsiderne, medens der mod S. i Galleriets Højde laa en Kirkestol for de fyrstelige Personer (et Anlæg, der for en Del minder om de senere Slotskirker paa Koldinghus og Frederiksborg). S. for Slottet laa Slotsmøllen og Staldgaarden, og til hele Anlægget knyttede sig Haver, navnlig en stor Have langs Byens Østside, hvortil der oprindeligt førte en Pælebro fra Slottet over Slotssøen. — Enkedronn. Sophie, der for det meste boede paa Slottet lige til sin Død ³/₁₀ 1631, og som ofte fik Besøg her af Sønnen, Chr. IV, der plejede at lægge Vejen over Falster, naar han rejste til Hertugdømmerne, bestyrede sit store Enkegods med betydelig Dygtighed og forøgede sin store Formue, saaledes at hun

ved sin Død efterlod omtr. 3 Mill. Rd. Species (hun skal ogsaa have givet sig af med Forsøg i Guldsmagerkunsten). Ved Siden deraf havde hun store Fortjenester af Landvæsenet, ophjælp Agerbrug og Husflid paa sine Len, af hvilke hun udkøbte Adelen, var gavmild og viste sin Kærlighed til dansk Sprog og Videnskab (hun opfordrede saaledes Anders Sørensen Vedel til at samle Kæmpeviserne). Denne Periode kan kaldes Slottets og vel ogsaa Byens Stortid. (Se M. Mackeprang, Dronn. Sophie og Livgedinget, i Hist. Tidsskr. 7. R. III p. 527 flg.). Tre Aar efter hendes Død blev Slottet Residens for hendes Sønnesøn, den udvalgte Prins Christian, som opholdt sig her med sin Gemalinde Magdalena Sibylla af Sachsen, og i hvis Tid Gustav Adolfs Enke nogle Maanedes 1640 gæstede Slottet; efter Prinsens Død 1647 (paa en Baderejse i Tyskland) boede hans Enke endnu af og til her, indtil hun 1652 blev gift med Fr. Vilh. af Sachsen-Altenburg. Aar 1667, ^{25/6}, stod Chr. V's Bryllup med Charlotte Amalie paa Slottet. Senere blev det Livgeding, først for Enkedronn. Sophie Amalie og dernæst for Enkedronn. Charlotte Amalie. Under disse Perioder foretoges der enkelte Forandringer, Afdeling af Værelser, Anlæg af Korridorer osv., men den vigtigste bestod i, at den 43,3 m lange Dansesals sydligste Del addeltes til Værelser, saaledes at der kun i den nordl. Ende forblev en 18,8 m lang Sal, der af Charlotte Amalie indrettedes til et reformert Kapel. Oluf Steenwinkel († 1659) nævnes 1643 som Bygmester paa Slottet. Derimod blev den ydre Slotsgaard væsentlig forandret ved Aar 1700 under Bygmester Ernsts Ledelse, idet de gamle Bygninger nedrevs, og der dannedes en regelmæssig firkantet Gaardsplads, omgivet af eet Stokv. høje, grundmurede Huse. Ligeledes maatte de to sydl. Karnapitaarne paa Grund af Brostfældighed undermures fra Grunden af, hvorved de mistede deres Karakter. I sine Hovedtræk stod dog Slottet, som efter Charlotte Amalies Død ikke var Opholdssted for nogen fyrstelig Person (Katharina, Peter den Stores Gemalinde — se p. 71 om Czar Peter — boede i 1716 flere Dage her), i sin gamle Skikkelse, saa at Fr. V ved et Besøg 1750 skal have sagt: „Det er dog en artig gammeldags Bygning, vi ville holde den vedlig“. Men det blev ved Løftet. En Tid paatænkte man at udlægge Slottet med en Del Bøndergods til en af Prinserne af Holstein Beck som Vederlag for en traktatmæssig Apanage; 1766 tilbød man forgæves Byen det som fri Ejendom, mod at den skulde vedligeholde eller i det mindste ikke nedbryde det; da Krongodset paa Falster s. Aar solgtes, blev tillige Slottets store Bygningskompleks opraabt til Bortsalg, men da Budet kun lød paa 7205 Rd., blev det ved en ny Auktion ^{9/2} 1767 bortsolgt parcelvis for 16,718 Rd., hvorefter det nedbrødes, idet Materialerne benyttedes til Opførelse af flere Herregaarde i Omegnen (som Valnæs, Vennerslund og Ovrugaard) og Bygninger i Byen. Slotstomten er nu for en stor Del bebygget, og det er kun yderst faa Rester, der findes. I Arkitekt Glahns Have ligger en Hjørnemur af Slottets sydøstl. Del, af røde Munkesten i Munkeskifte, samt lidt N. derfor en Kampestensmurkærne og en underjordisk Gang (Kældershal?) med flad Tøndehvælvning; længere mod N. paa Margarinefabrikkens Grund, findes Rester af et anseligt, rundt Taarn (ligeledes Munkeskifte), der maa have ligget i den ydre Slotsgaard. Af Slottets Udhus er der bag Staldgaarden bevaret en Bygning af smaa, gule og røde Sten i vekslende Skifter, med fladbuede Vinduer. (Se specielt om Slottet J. V. Gudmand-Høyer, „Lidt om Nykjøbing Slots Ruiner“, i Laal.-Falsters Stiftstid. 1875 Nr. 180, og F. R. Friis, Bidr. til dsk. Kunsthist., Kbh. 1890-1901, p. 126-160. Grundplan af Slottet bl. a. hos Resen (se ovfr.), i Ny kgl. Saml. Fol. 399 d, i Thurahs Vitruvius, og Bygm. Ernsts Planer, approb. ^{11/6} 1702, findes i Rigsark., Assignationskontorets kgl. Resol. og Reskr.).

Af Resens Afbildning af Nykøbing ses, at Byen ogsaa har været dækket af Fæstningsværker mod S., bestaaende af Grave og Volde med Bastioner; de strakte sig dengang fra Sundet S. om Byen til Slotshaven, men de har formentlig tidligere sluttet sig til Slotssøen. I et Anlæg SØ. for Byen findes endnu Levninger af Voldene og Gravene. Sagnet vil vide, at disse Befæstninger er anlagte af Karl Gustav; men de er ældre, i alt Fald fra Chr. IV's Tid; derimod vides det, at de er udbedrede af Karl Gustav 1659. Det er ogsaa til denne Tid, at Sagnet om Sognepræsten Jesse Jessens (se p. 66) djærve Optræden knytter sig (da Byen ikke kunde udrede den paaalgte Brandskat og derfor skulde brændes, forhindrede Præsten dette ved sin Prædiken i Kirken, hvor den svenske Konge var tilstede, og senere ved en haard Tiltale til ham i sit Hjem).

Om Byens Betydning i Middelalderen vidner saa vel det p. 67 omtalte Helliggesthus som det af Erik af Pommern 1419 „til Ære for Gud, Vor Frue, Skt. Michael og Skt. Franciscus“ stiftede Graabrødrekløster „ved Skt. Nicolai Kapel“, til hvilket Klostet Kongen henlagde baade Kapellet og den Ø. for samme liggende „Kongsgaard“. Aar 1482 holdt Graabrødrene et Kapitel her; 1503 bragte Vikaren Anders Glob Konventet

til Observants. I øvrigt vides der næsten intet om Klosteret; 1486, 1505 og 1514 betænkes det i Testamentet, og 1515 modtog Guardianen Peder Ellemose af Mogens Gøye 200 Mark som Vederlag for, at Adelsmanden Josef Reberg til Sknede havde betænkt Graabrødrene med sin Gaard, men da disse ikke maatte have faste Ejendomme, testamenteret Gaarden til Mogens Gøye. Efter Munkenes Udvandring blev 1532 Klosterkirken gjort til Sognekirke i Stedet for den gamle*), og „det Hus, hvori Ringeporten er“, indrettedes til Raadhus; en tredje af Klosterets Bygninger, som det synes af Bindingsværk, blev s. Aar overladt Knud Gyldenstjerne til Nedbrydning. Af Klosteret, som oprindl. har været et firfløjet Komplex med Kirken som sydl. Fløj, staar endnu — som omtalt p. 62 — saavel Kirken som Raadhusfløjen.

Hvornaar Nykøbing har faaet Købstadsprivilegier, vides ikke; ³⁰/₄ 1560 bekræftede Fred. II dem. Byen tiltog betydelig i 16. Aarh., især efter at Slottet var blevet Dronn. Sophies Enkesæde, overfløj snart Stubbekøbing, som tidligere havde været Falsters vigtigste By, og havde ikke ringe Handel og Skibsfart (ved Udgravninger i de seneste Aar har man fundet Rester af Bolværker, der viser, at den gamle Færgehavn har naaet lige op til Torvet). Da Slottet ophørte at være Enkesæde, begyndte det at gaa tilbage for Byen, Krigene i 17. Aarh. har vel ogsaa skadet den, og i 18. Aarh. førte den en hensygnende Tilværelse; 1672 havde den 861, 1769 1038 Indb. Efter Midten af 19. Aarh. er den gaaet betydelig frem, navnlig paa Grund af de forbedrede Forhold ved Havnen, Jærnbaneanlæggene og Broforbindelsen med Laaland, hvorved Handelen har taget et stort Opsving, og samtidig er Byen i nogen Grad blevet Industriby. — I Koleraaaret 1853 døde 168 Mennesker i Byen.

Teologen Niels Hemmingsen skal en Tid have gaaet i Latinskolen, senere har Chr. Winther og Poul Martin Møller været Elever her. Matematikeren Chr. Ramus er født i Nyk. ⁵/₁₂ 1806.

Gaarden *Vestensborg*, tidligere kaldet *Norre-Ladegaard* under Nykøbing Slot, blev som Hovedgaard (i alt 712 Td. Hrtk.) solgt ved Auktionen i Sept. 1766 over det Falsterske Krongods til Agent Joh. Chr. v. Westen, † 1774, (der gav Gaarden sit nuvæ. Navn), for 53,000 Rd., hvis Sønner solgte den 1778 for 100,000 Rd. til Justitsrd. P. Thestrup, Chr. Hincheldey til Ovrupgd. og H. Tersling til Vennerslund (Hovedgaardstakst 132, Bøndergods 566, Tiender 82 Td. H.). 1789 udkøbte Thestrup sine Medejere og solgte 1793 Gaarden til Staten for 150,000 Rd. (Hovedgaardstakst 118 Td. H., ellers som ovfr.). Senere er en stor Del af Hovedgaardsjorden udparcelleret og bortsolgt. (Se H. Rasmusen, i Laal.-Falst. Aarb. 1915, jvfr. 1917 p. 137). — Ogsaa en mindre *Søndre-Ladegaard*, Lumstrup, omtales 1571 og dreves i Dronn. Sofies Tid fra Slottet.

Litt.: Rhode, Saml. ved J. J. F. Friis, II S. p. 8 fl. — C. Paludan-Müller, „Gamle Minder om Nyk. By og Slot“, i Laal.-Falsters Stiftstid. 1865 Nr. 270 og 276. — V. Holm, Efterretn. om Borger- og Købmandslaget i Nyk., Nyk. 1883. — J. V. Gudmand-Høyer, Lidt om N. og N. Slot, Nyk. 1908. — K. Carøe, De medicinske Hofstater paa N. Slot, Kbh. 1908 (Særtr. af Ugeskr. f. Læger). — V. Boëtius, Nogle Blade af N. Læseforens Hist., Nyk. 1910. — S. Forf., Industri- og Haandværkerforen. i N., Nyk. 1902. — J. Hansen, Det loll.-falsterske Jærnbaneselskab 1874-99, Kbh. 1899. — Se ogsaa om tysk Gudstjeneste i Nyk. Kirkeh. Saml. 2. R. III Bd. p. 177 fl. og 4. R. V Bd. p. 804, og om Skolevæsenet Kirkeh. Saml. 3. R. II Bd. p. 245 fl.

*) Den gamle Sognekirke, „Vor Frue Kirke“, som omtales i en Del Gavebreve og Skøder fra 1481-1527, i hvilke bl. a. nævnes Højalteret (1481), Skt. Catharinas Alter (1494), Skt. Nicholaus' Alter (1496) og Hellig Trefoldigheds Alter (1504), skal have ligget N. for Torvet, omtr. hvor nu Pladsen „Gamle Kirkegaard“ findes; den skulde if. kgl. Befaling 1532 nedbrydes; efter andre blev den afbrændt i Grevens Fejde af Lübeckerne; men 1539 fik Borger i Nyk. Jens Brygger Ejendomsbrev paa et Stykke Jord i Nyk., „sønden op til Vor Frue Kirke“. Graabrødrekirken blev bestemt til Sognekirke, vistnok fordi den var større og anseligere end Vor Frue Kirke. I Mands Minde er der ved Gravninger fundet mange Menneskeben ved den nordl. Ende af Torvet og de tilstødende smaa Gader op til „Gamle Kirkegaard“.