

J. P. TRAP

KONGERIGET  
DANMARK

FJERDE OMARBEJDEDE UDGAVE

PAA GRUNDLAG AF DEN AF H. WEITEMEYER UDGIVNE 3. UDGAVE  
OG UNDER MEDVIRKNING AF VIDENSKABSMÆND, FAGFOLK OG  
STEDLIGE MEDDELERE FRA ALLE LANDETS EGNE

UDGIVET AF

GUNNAR KNUDSEN

IV. BIND

MARIBO AMT · ODENSE AMT  
SVENBORG AMT

KØBENHAVN 1923

G. E. C. GADS FORLAG

(FREDERIK GAD)

## INDHOLD AF FJERDE BIND

	Pag.
<b>MARIBO AMT</b> .....	1—260
<b>Købstæder:</b> Maribo p. 9 — Nakskov p. 21 — Nykøbing p. 60 — Nysted p. 53 — Rødby p. 46 — Saksøbing p. 39 — Stubbekøbing p. 80.	
<b>Herreder:</b> Falsters Nørre-Hrd. p. 213 — Falsters Sønder-Hrd. p. 236 — Fuglse p. 139 — Laalands Nørre-Hrd. p. 112 — Laalands Sønder-Hrd. p. 88 — Musse p. 172.	
<b>Sogne</b> (og Landkommuner):	
Aastrup (egen Komm.) .....	258
Alslev, se Nørre- og Sønder-Alslev.	
Arninge (egen Komm.) .....	92
Askø (egen Komm.) .....	171
Avnede (Halsted-Avnede Komm.) ....	108
Bandholm (Østofte-Bandholm Komm.) .	166
Birket (egen Komm.) .....	136
Branderslev (egen Komm.) .....	112
Brarup (Kippinge-Brarup Komm.) ....	226
Bregninge (Kettinge-Bregninge Komm.)	207
Bursø (Holeby-Bursø Komm.) .....	153
Danmare (egen Komm.) .....	93
Døllefjælde (Døllefjælde-Musse Komm.)	199
Engestofte (Vaabensted-Engestofte Komm.)	179
Erindlev [Errindlev] (Erindlev-Olstrup Komm.) .....	143
Eskilstrup (Ønslev-Eskilstrup Komm.)	232
Falkerslev (egen Komm.) .....	256
Fejø (egen Komm.) .....	168
Fjælde [Fjelde] (Slemminge-Fjælde Komm.) .....	198
Fuglse (Fuglse-Krønge Komm.) .....	147
Fæmø [Femø] (egen Komm.) .....	170
Gedesby (Skelby-Gedesby Komm.) ...	245
Gloslunde (Gloslunde-Græshave Komm.)	97
Godsted (Øster-Ulslev-Godsted Komm.)	203
Græshave (Gloslunde-Græshave Komm.)	98
Gundslev (egen Komm.) .....	217
Gurreby (Skovlænge-Gurreby Komm.) .	107
Halsted (Halsted-Avnede Komm.) ....	129
Herredskirke (Herredskirke-Løjtøfte Komm.) .....	127
Herreslev [Herritslev] (egen Komm.) ..	208
Hillested (egen Komm.) .....	163
Holeby (Holeby-Bursø Komm.) .....	151
Horbelev (egen Komm.) .....	254
Horreby (Karleby-Horreby-Nørre-Ørslev Komm.) .....	252
Horslunde (Horslunde-Nordlunde Komm.)	124
Hunseby (egen Komm.) .....	174
Idestrup (egen Komm.) .....	238
Kappel (egen Komm.) .....	90
Karleby (Karleby-Horreby-Nørre-Ørslev Komm.) .....	251
Kettinge (Kettinge-Bregninge Komm.) .	205
Kippinge (Kippinge-Brarup Komm.) ...	224
Kirkeby, se Nørre- og Sønder-Kirkeby.	
Krønge (Fuglse-Krønge Komm.) .....	150
Købelev (egen Komm.) .....	119
Landet (Landet-Ryde Komm.) .....	100
Lillebrænde (Torkilstrup-Lillebrænde Komm.) .....	216
Løjtøfte (Herredskirke-Løjtøfte Komm.)	128
Maglebrænde (egen Komm.) .....	214
Majbølle (egen Komm.) .....	187
Maribo Købstads Landdistrikt (Maribo Komm.) .....	173

	Pag.		Pag.
Musse (Døllefjælde-Musse Komm.) . . . . .	200	Sønder-Kirkeby (Sønder-Kirkeby-Sønder-	
Nebbelunde (Nebbelunde-Sædinge		Alslev Komm.) . . . . .	248
Komm.) . . . . .	154	Taagerup (Taagerup-Torslunde Komm.) .	141
Nordlunde (Horslunde-Nordlunde		Taars (egen Komm.) . . . . .	183
Komm.) . . . . .	126	Tillese [Tillitse] (egen Komm.) . . . . .	94
Nysted Landsogn (egen Komm.) . . . . .	209	Tingsted (egen Komm.) . . . . .	233
Nørre-Alslev (egen Komm.) . . . . .	221	Tirsted (Tirsted-Skørringe-Vejleby	
Nørre-Kirkeby (Stadager-Nørre-Kirkeby		Komm.) . . . . .	157
Komm.) . . . . .	229	Toreby (egen Komm.) . . . . .	191
Nørre-Vedby (egen Komm.) . . . . .	219	Torkilstrup (Torkilstrup-Lillebrænde	
Nørre-Ørslev (Karleby-Horreby- Nørre-		Komm.) . . . . .	215
Ørslev Komm.) . . . . .	253	Torslunde (Taagerup-Torslunde Komm.)	143
Olstrup (Erindlev-Olstrup Komm.) . . . . .	145	Ulslev, se Vester- og Øster-Ulslev.	
Radsted (egen Komm.) . . . . .	188	Utterslev (egen Komm.) . . . . .	122
Ringsebølle (egen Komm.) . . . . .	140	Vaabensted (Vaabensted-Engestofte	
Ryde (Landet-Ryde Komm.) . . . . .	102	Komm.) . . . . .	177
Sakskøbing Landsogn (egen Komm.) . . . . .	180	Vaalse (egen Komm.) . . . . .	223
Sandby (egen Komm.) . . . . .	115	Vedby, se Nørre-Vedby.	
Skelby (Skelby-Gedesby Komm.) . . . . .	243	Vegerløse (egen Komm.) . . . . .	240
Skovlænge (Skovlænge-Gurreby Komm.)	106	Vejleby (Tirsted-Skørringe-Vejleby	
Skørringe (Tirsted-Skørringe-Vejleby		Komm.) . . . . .	162
Komm.) . . . . .	160	Vestenskov (egen Komm.) . . . . .	88
Slemminge (Slemminge-Fjælde Komm.)	196	Vesterborg (egen Komm.) . . . . .	134
Stadager (Stadager-Nørre-Kirkeby		Vester-Ulslev (egen Komm.) . . . . .	204
Komm.) . . . . .	228	Vignæs (egen Komm.) . . . . .	186
Stokkemarke (egen Komm.) . . . . .	108	Vindeby (egen Komm.) . . . . .	121
Systofte (egen Komm.) . . . . .	237	Ønslev (Ønslev-Eskilstrup Komm.) . . . . .	230
Sædinge (Nebbelunde-Sædinge Komm.)	156	Ørslev, se Nørre-Ørslev.	
Søllested (egen Komm.) . . . . .	103	Øster-Ulslev (Øster-Ulslev-Godsted	
Sønder-Alslev (Sønder-Kirkeby-Sønder-		Komm.) . . . . .	202
Alslev Komm.) . . . . .	249	Østofte (Østofte-Bandholm Komm.) . . . . .	164

**DEN FYNske ØGRUPPE** . . . . . 261

**ODENSE AMT** . . . . . 266—586

**Købstæder:** Assens p. 374 — Bogense p. 354 — Kerteminde p. 344 — Middelfart p. 363 — Odense p. 271.

**Herreder:** Aasum p. 417 — Baag p. 551 — Bjærg p. 439 — Lunde p. 463 — Odense p. 387 — Skam p. 477 — Skovby p. 492 — Vends p. 518.

**Sogne** (og Landkommuner):

Aaby, se Nørre-Aaby.		Bedeslev (Nørre-Næraa-Bedeslev	
Aasum (Seden-Aasum Komm.) . . . . .	418	Komm.) . . . . .	482
Agedrup (Kølstrup-Agedrup Komm.) . . . . .	446	Bellinge (Brændekilde-Bellinge Komm.)	405
Allerup (Allerup-Davinge Komm.) . . . . .	424	Birkinge [Birkende] (Marslev-Birkinge	
Allese [Allesø] (Allese-Næsbyhoved-		Komm.) . . . . .	449
Broby Komm.) . . . . .	476	Brylle (egen Komm.) . . . . .	412
Asperup (Asperup-Rorslev Komm.) . . . . .	526	Brændekilde (Brændekilde-Bellinge	
Baagø (egen Komm.) . . . . .	552	Komm.) . . . . .	404
Balslev (Balslev-Ejby Komm.) . . . . .	537	Brænderup (egen Komm.) . . . . .	528
Barløse (egen Komm.) . . . . .	555	Dalby (Dalby-Stubberup Komm.) . . . . .	459

Havn, og nye Jærnbaneanlæg til Nysted og Nakskov har tilvejebragt Mulighed for dens Benyttelse i større Udstrækning. Havneanlægget er sket med den Mulighed for Øje, at der senere vil komme Færgeforbindelse med Femern, hvorved Byen vil kunne blive et Knudepunkt paa en Hurtigrute fra Skandinavien over Rødby-Femern-Lybæk-Hamborg og paany vil kunne komme til at indtage en lignende Stilling som i 16. 17. Aarh. som Trafikby.

I sidste Menneskealder er foregaaet store Inddæmningsarbejder. Allerede ved kgl. Res. af 1857 (fornyet 1861 og 1867) blev der meddelt Konsul A. Hage Koncession paa at inddæmme og tørlægge største Delen af Rødby Fjord mod en Erstatning paa 15,000 Rdl til Kommunen for Afsavn af Sejlds paa Fjorden og Udhavnen Kramnesse. Hage overdrog Koncessionen til Englænderen Sir Morton Peto, der 1862 opf. en Dæmning ved Kramnesse og begyndte Udtømning af Fjordvandet, men 1863 brød Stormen igennem. Efter Anlægget af Statsdiget 1873-76 er inddæmnet flere større Fjordarealer, saaledes af et Interessentskab af Lodsejere i Rødby, Gerringe og Nebbelunde, der har indtaget den inderste Del af Fjorden, senere Mellemmøret m. m., og der er jævnlig Planer fremme om en fuldstændig Udtørring af Fjorden, hvoraf endnu c. 1500 ha er tilbage, og som har Aflob til Havet gennem to selvvirkende Sluser ved Dragsminde og Kramnesse. De inddæmmede Arealer er meget frugtbare, men maa stadig holdes afvandede ved Pumpning; ved Lidsø Pumpestation hæves Vandet saaledes 3-4m; en Del af Jorderne er kultiverede.

Paa Markjorderne er en Jættestue (fredl.); flere er sløjfede i den nyeste Tid. — Ved Bindernæs findes en Skanse, aabenbart opkastet til Forsvar for Indsejlingen til Dragsminde Havn. I Matriklen 1664 omtales under Rødby en Gd. *Brunsgaard*, som er forsvunden, og i Matr. 1688 nævnes 4 Møller: Øster Peber Ml., Vester Ml., Rødhøj Ml. og Markeml. — Et Falkeleje skal ogsaa have været ved Byen; 1546 fik Oluf Overskærer, Borger i Kbhvn., Brev paa Rudby Falkeleje i Laaland; Falkelejer var Steder, hvor Falkene byggede, og efterstræbtes af Falkefængerne til Brug ved Falkejagten.

Litt.: P. Petersen, Byen med de tre Havne, i Laal-Falsters hist. Aarb. 1915. — H. F. Rørdam, En Trolddomssag fra R. 1634, i Kirkeh. Saml. 2. R. IV p. 190.

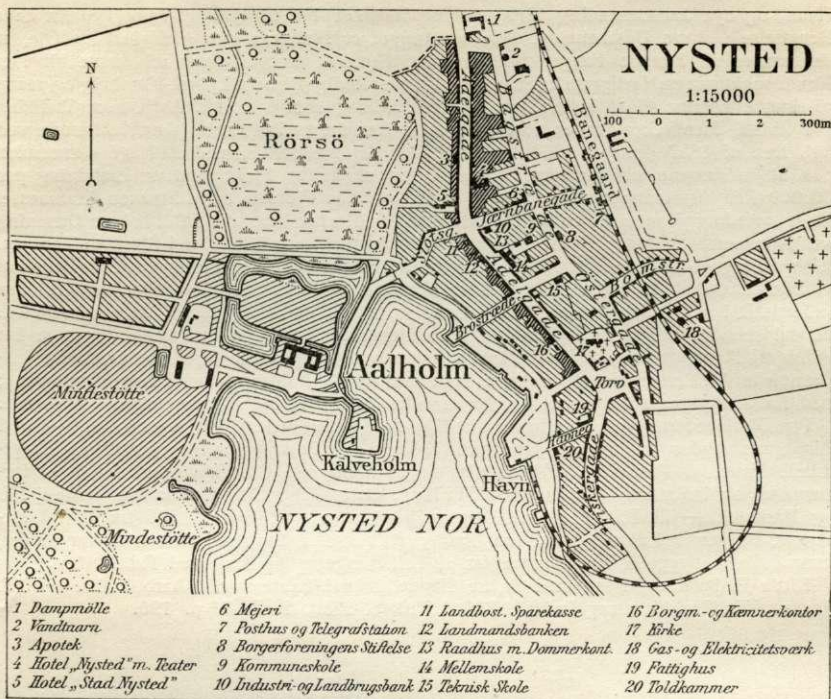
## Nysted.



1854.

**Købstaden Nysted** ligger i Musse Hrd. under 54° 39' 53" n. Br. og 0° 50' 38" v. L. for Kbhvn. — 11° 44' 2" ø. L. for Grw. — (beregnet for Kirketaarnet) ved Østkysten af en lille Vig, Nysted Nor, der skærer ind fra Østersøen, og som mod N. skilles fra en lille, næsten tilgroet Sø (Rørsø) ved en ganske smal Landstrimmel, ad hvilken en Lindeallé fører til Aalholm. Byen ligger særdeles smukt og efter laalandske Forhold ret højt, idet den er lejret paa Affaldet af det p. 3 nævnte Vandskel; højeste Punkt er ved Raadhuset, 13,2 m. Den ligger c. 13 km SV. for Nykøbing

og 15 km SSØ. for Saksøbing. Udstrækningen fra N. til S. er c. 1130 m, fra V. til Ø. er der mellem 190 og 500 m. Ad Nykøbingvejen kommer man ind i den mod S. løbende Hovedgade Adelgade, der gaar til Gammel- eller Gaasetorv og fortsættes i Fiskergade; den anden større Gade er Bagstræde og dens Fortsættelse Østergade, der gaar parallelt med Adelgade. Af Tværgader nævnes Jærnbangegade, der mod V. fortsættes i Slotsgade og Alléen til Aalholm. Byen har i den sidste Tid udvidet sig noget mod Ø. omkring Banegaarden. Der findes ikke mange gamle Bygninger.



Efter Generalstabens Revision, 1921.

Byen har 16 Gader og Stræder og 2 Torve. Købstadsgrunden med tilh. Markjorder udgjorde  $\frac{1}{2}$  1921 549 ha (deraf Bygrunden c. 34), og der var 331 Huse. Af Arealet var i 1919 352 besaaede, 17 Brak, 109 Grønføder og Græsning, 21 Haver, 2 Moser, 3 Skov, 39 bebygget Grund, Veje o. lign. Det saml. Hartk. var i 1905 114 Td. Der fandtes 16 Jordbr. i den egtl. Købstad med 29 Td. og 59 Jordbr. med Avlsbygn. paa Markjorderne med 66 Td. H. Paa Markjorderne ligger bl. a. *Nysted Mark*, Gde og Hse, og *Nysted Skov*, Hse.

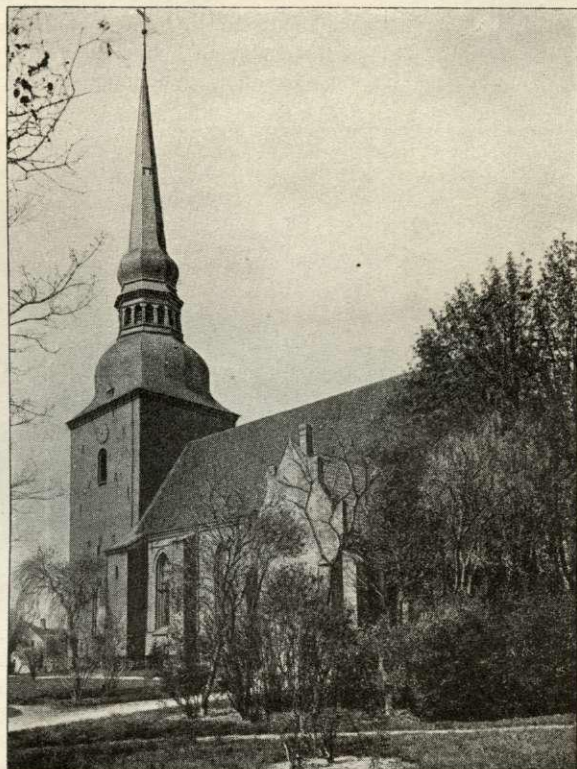
Bygningernes saml. Brandforsikringssum var 1921 c. 7,200,000 Kr. Ved Vurdering til Ejendomsskyld i 1920 udgjorde den saml. Vurderingssum 4,244,000 Kr., deraf Jordværdien 1,572,000 Kr.



Af offentlige og andre **Bygninger** samt **Institutioner** nævnes:

**Kirken** er en Murstensbygning (med Taarnet c. 41 m lang), som bestaar af Skib og Kor ud i eet med manglekantet Afslutning (Halvdelen af en Ottekant), en stor Tilbygning mod N. (c. 19 m lang og 6,2 m bred), højt Taarn mod V. samt et Gravkapel (nu Sakristi) mod S. og et andet N. for Taarnet. Bygningens ældste Del, Langhuset, er opf. i gotisk Stil i 15. Aarh.; i Korpolygonen er der bevaret et enkelt Vindue med oprindl. Formstensprofiler, og Taarnet skjuler den gl. blindingsprydede Vestgavl. I det Indre er Skibets 4 Krydshvælvinger og Korets femdelte Hvælv oprindl. Den nordre Tilbygning, „den nye Kirke“, der er opf. 1643, er lavere end

Kirken, hvis Tag er forlænget ned over den, og har særskilt Indgang og Krydshvælvinger. Det sentgotiske Taarn, gennem hvis stjernehvælv. Taarnrum der nu er Hovedindgang til Kirken, krones af et 1649-51 opf. slankt, spaantækket, smukt og elegant formet Spir (i alt 55 m), der er et vigtigt Sømærke (1804 var der Tale om at opsætte et Lampefy). Det sentgotiske Kapel mod S., købt 1649 af Jost Papenheim til Ligkapel for ham og Familie, hvorom en Sandstenstavle med Vaaben endnu vidner; 1763 indrettede Gehejmerd., Stiftsbefalingsmd. Fr. Raben († 1773) det til Begravelse for sig og Familie, og 16 Kister, deribl. Papenheims og Frues, ned-sænkedes i Jorden; 1900 afstod Ejeren af Aalholm det til Kirken, for at det kunde indrettes til Sakristi. Det grev. Rabenske Kapel N. for Taarnet er opf. 1782 af Gehejmeraadinde Raben, f. Buchwald; det indeholder flere Marmorkister fra 18. Aarh. (mod S. har der ligget et tredje, det Suhrske Kapel, nedbrudt 1862). Kirken er restaur. 1861-62 af Herholdt. Altertavlen er et bruskarokt Billedskærerarbejde (paavirket af H. Werners Stil) fra Slutn. af 17. Aarh. og 1694 bekostet stafferet af Kammerrd. Fr. Suhr (Farverne opmalede 1902, af Kunstmalers M. Henriksen); Prædikestol (omtr. som i Maribo) er opsat 1605, tidligere med malede Adelsvaaben; Font af støbt Messing, fra 1697; Orgelet er fra 1659. Gotisk Krucifiks. I Koret hænger to Malerier, det ene af Præsten Knud Lerche, † 1666, og Hustru, det andet af Svigersønnen, Raadmd. og Slotsskriver paa Aalholm Iver Nielsen, † 1666, med Hustru og Børn; begge er ophængte 1663 (Lund, Mal. Portr. IX p. 195). I Skibet to Mindetavler, den ene om en Gave til Skibets Opførelse 1651, den anden fra det nævnte Suhrske Kapel. Af Ligsten findes en over ovenn. Knud Lerche og en over Raadmd. Mathias v. Westen, † 1677. Af de 4 Klokker er den største og næstmindste (Tolvklokken) fra 15., den mindste, med Indskr.: Beata, fra Beg. af 14. Aarh. En Sølvvinkande fra 1592 er nu i Nationalmuseet.



Nysted Kirke.

Ved Kirken, der er selvejende, er ansat en Sognepræst, der tillige er Præst ved Vantore Kapel i Nysted Landsogn (se d.). Kirken ejede 1920 faste Ejen-

domme til Ejendomsskyld 26,900 og i Kapitaler 111,312 Kr.; den havde ingen Gæld.

Der er to **Kirkegaarde**, den gamle omkring Kirken, 0,35 ha, og den nye, Ø. for Byen, c. 1,7 ha, anl. 1845, paa hvilket der er et s. Aar opf. Ligkapel, udvidet og ombygget 1919. Paa Kirkegaarden findes bl. a. et 1908 afsl., af Menigheden rejst Monument over Præsten H. V. Graae, † 1907.

**Raad-, Ting- og Arresthuset**, Adelgade, er opf. 1839 i to Stokv., udvidet og ombygget i Palæstil 1920, Arkt. Joh. Holck, med Byens Vaaben i Sandsten i Frontespicen over Hoveddøren; det indeholder to Politi- og to Dommerkontorer, Retslokale (med et stort Buevindue i Mosaik: Retfærdighedens Gudinde), Byraads-sal, Værelser for Lignings- og Forligskommissionen samt Arrestforvarerbolig. I



Raadhuset i Nysted.

det 1895-96 tilbyggede Arresthus (Arkt. H. Glahn), i to Stokv., er der Pl. til 9 Arrestanter. Bygningerne ejes af Amtskommunen med  $\frac{7}{10}$  og af Byen med  $\frac{3}{10}$ . Administrationsbygningen, med Borgmester- og Kæmnerkontor, Adelgade, er i en tidl. Præstebolig, der 1920 ombyggedes af Kommunen.

Det kommunale Skolevæsen omfatter en **Folkeskole** og en **Mellem- og Realskole**, en Ordning, der stammer fra 1911, da Kommunen overtog den private Realskole (Byens tidligere Realskole nedlagdes 1880); samtidig opførtes en ny Skolebygning bag ved Raadhuset til Folkeskolen med 4 Klassevær. — hvortil senere er kommet to Særklassevær. for Tegning og Naturhistorie —, medens den gl. 1852 opf. Skolebygn. ved Raadhuset omdannedes til Mellem- og Realskolen; fælles for begge Afdelinger er den 4-klassede Grundskole; Folkeskolen har to, Mellemskolen 4 Klasser og en Realklasse; det saml. Elevtal var Jan. 1921 284, hvoraf 60 i Mellemskolen; ved Skolerne er ansat 6 Lærere og 4 Lærerinder. — **Teknisk Skole**, Smedestræde, er opf. 1893 i eet Stokv. af Industriforeningen; c. 50 Elev. og 4 Lærere. — En **Handelsskole**, opr. 1905, har Lokaler i Realskolen; c. 20 Elev.

og 2 Lærere. — Et Institut, **English School**, opr. 1918 med en 1919 opf. Bygn. tæt ved Kysten S. for Byen, optager unge Piger til Undervisning i Sprog, Litteratur og Husgerning; Pl. til 60 Elv. (Den ved Kirkegaarden Ø. for Byen i 1891 oprettede Høj- og Landbrugsskole blev nedlagt 1902).

Et **Epidemihus**, S. for Byen, har 6 Senge; det er opf. 1883 (det 1896 opførte Sygehus, mod S. uden for Fiskergade, er nedlagt 1918, og har været brugt som Husvildeafdeling; Planer om nyt Sygehus er under Udarbejdelse). — Fattighuset, Søndergade, er nedlagt 1909 og omdannet til Beboelse. Et **Optagelsehjem** for Pigebørn (30-35 Pl.), ved Landevejen S. for Byen, er opf. 1921 af By og Amtskommune; Arkt. C. Andersen, Nykøbing, og J. Holck.

Milde Stiftelser: **Borgerforeningens Stiftelse**, Bagstræde, er opr. 1863 af Borgerforeningen, Bygningen opf. 1877, Arkt. R. Holck, og afgiver 4 Friboliger. Den tidligere Stiftelse for ældre Kvinder, **Hospitalet**, Adelgade, der var opr. 1676 af Handelsmd. P. Sørensen (forøget 1706 af Paaske Jensen med 3 Boder), er nedlagt 1904 og Bygningen solgt for 11,000 Kr.; af Kapitalen og af Indtægten af nogle Jorder er dannet „Nysted Købstads Huslejelegat“, der tildeles 6 ældre Kvinder. Ligeledes er *Mette Christiansens Stiftelse*, Søstræde, en Fribolig for 2 fattige Enker, opr. 1875, solgt 1907, og af Kapitalen er dannet „Mette Christiansens Huslejelegat“, som tildeles en ældre Kvinde.

Et kommunalt **Gas- og Elektricitetsværk**, SØ. for Byen, er anl. 1912 (et Acetylen-gasv. var anl. 1902); et komm. **Vandværk** med et over 35 m højt Vandtaarn, NØ. for Byen, er anl. 1913; dagl. Vandforbrug c. 150 Tons; en Pumpestation ligger i Folehaven.

**Banegaarden**, mod N. i Byen, er opf. 1910, Arkt. J. Holck. **Posthuset** med **Telegrafstationen**, ved Banegaarden, er opf. 1911. **Toldkammeret**, ved Havnen, Hj. af Havnegade og Strandvejen, er opf. 1904, Arkt. C. H. Andersen. — Af andre Bygninger nævnes den smukke *Villa Marina*, Adelgade, opf. 1878 af Digteren A. Munch, Arkt. V. Dahlerup.

Lystanlæg. Ved Havnen S. for Byen er der en lille Grund omkring „Skansen“ — antagelig anl. under Krigene i 17. Aarh. for at værne Indløbet til Noret —, der 1902 erhvervedes af Kommunen; her er plantet det smukke **Skanseanlæg**, der senere er udvidet og nu er over 3 ha; i Anlægget er 1911 opf. en Pavillon, og 1917 er her rejst et Mindesmærke for Borgmester H. J. Holck, † 1917.

**Gamle Huse**. I Fiskergade 1 findes et Dørtræ med Aarst. 1649, i Adelgade 15 et Porttræ med Snitværk fra omtr. s. Tid. I øvrigt er Byen rig paa maleriske gl. Smaabygninger.

Indbyggertallet var  $\frac{1}{2}$  1921 1642 (1801: 690, 1850: 1082, 1901: 1411). Efter Erhverv fordeltes Folkemængden i 1911 (1479) i flg. Grupper: 476 levede af Haandv. og Ind., 339 af Handel o. l., 124 af Transp., 168 af Landbr., 70 af Fiskeri, 91 af immat. Virksomhed, 105 som Tyende o. l., 65 af egne Midler, 27 væs. af oftl. Underst., 14 var uden angivet Erhverv.

Ved Udg. af 1919 var der ved Nysted Toldsted hjemmehørende 7 Sejlskibe med 52, 1 Motorsk. med 5 R. T., samt 100 Baade (under 4 R. T.).

Skibsfart. I den udenrigske Fart klareredes 1919 for indgaaende 19 Skibe med 1157 T. Gods, for udg. 21 Skibe med 11, i den indenrigske Fart for indg. 43 Skibe med 520, for udg. 32 Skibe med 339 T. G. — Ved Toldstedet indbragte Indførselstolden 19<sup>19/20</sup> 4454 Kr.

I Nysted holdes Marked i Marts, April og Sept. med Heste, i Nov. med Heste og Kreaturer.



Af Fabrikker og industrielle Anlæg nævnes: en Dampmølle (grl. 1858), et Bryggeri, et Andelsmejeri (grl. 1918) og Laalandske Brostens- og Skærvekompani, A/S opr. 1918, Aktiekap. 30,000 Kr. (c. 30 Arb.), desuden et Savværk, et Skibsbyggeri, et Garveri, et Bogtrykkeri, en Mølle m. m.

Kreaturholdet var <sup>15</sup>/<sub>7</sub> 1920: 109 Heste, 285 Stk. Hornkv. (deraf 166 Køer), 2 Geder, 59 Faar og 165 Svin (1914: 425).

Byens Øvrighed bestaar af en Politimester, der har Bolig i Saksøbing, men Kontorafd. her, og en folkevalgt Borgmester, Byraadet af 9 valgte Medl. med Borgmesteren som Formand.

Finansielle Forhold. Indtægter 19<sup>18</sup>/<sub>19</sub> (i 1000 Kr.) 117, deraf Ejendomsskat 8, personlige Skatter 94, Formue- og Erhvervsindtægter 10; Udgifter 145, deraf Byens Bestyrelse 6, offtl. Underst. 56, Skolevæs. 18, Rets- og Politivæs. 6, Medicinalvæs. 4, Gader, Veje og Kloakker 3, Renter af Gæld 37. Aktiver <sup>31</sup>/<sub>3</sub> 1919 692, Gæld 762. Skatteproc. var 19<sup>20</sup>/<sub>21</sub> 5,5, Ligningsproc. 6,5.

Kommunens faste Ejendomme er: Andel i Raadhuset (se p. 56), Administrationsbygningen, Skolebygningerne, Sygehusbygningerne, Fattighusbygningen, Sprøjtehuset, et Magasin, Gas- og Elektricitetsværket, Vandværket med Vandtaarnet, Pavillonen i Lystanlægget samt c. 9,9 ha Jorder.

Politikorpset bestaar af 2 Betjente, 1 Statsbetjent, 1 Arrestforvarer og 1 Landbetjent; i Brandkorpset gør enhver Borger, undt. Embedsmænd og Byrådsmedlemmer, Tjeneste.

Der er Filialer af *Falster Landbostands Sparekasse* (opr. 1883), af *Laalands Laane- og Sparebank*, nu Landmandsbanken i Kbhvn. (1855), *Industri- og Landbrugsbanken i Nykøbing F.* (1912) og *Andelsbanken* (1921).

**Havnen** er udvidet og uddybet i 1910, idet der er bygget et 110 m langt nyt Bolværk mod S.; dens Dybde er 4,7 m, Bolværkernes Længde 284 m. Indløbet har en Dybde af 4,5 m og er 25-30 m bredt. Havnen bestyres af Borgmesteren som Formand og 4 af Byraadet valgte Medl. Havnen ejede i Jan. 1921 i Kapitaler c. 4000 Kr., dens Gæld er c. 70,000 Kr.; Havne- og Bropenge er aarl. c. 12,000 Kr. Havnen er ved Jærnbanespor Ø. og S. om Byen i Forbindelse med Banegaarden. Hvidt, fast Fyr paa Skansehage S. for Havnen. Ved Havnen er der Lods, som lodser over Rødsand til Søs og gennem Guldborg Sund til Nykøbing.

I gejstl. Hens. danner Nysted eet Pastorat med Landsognet. Den hører under Rets- og Politikr. Saksøbing Kbst. m. m. og er Tingsted for Nysted Kbst. og Birk; den hører til Maribo Amtstuedistr. (Maribo), Østlaalands Lægek. (Saksøbing) og har et Apotek („Østlaalands Ap.“, opr. 1827). Den hører til Amtets 3. Folketingskr. (Opstillingskr.), Saksøbing Skattekr., Rødby Skyldkr., 6. Forligskr. og 2. Udskrivningskr. 231. Lægd og er Sessionssted for Læggerne 221-31.

Ved Toldvæsenet er ansat en Toldforvalter og en Toldassistent, ved Postvæsenet en Postmester og 2 Assisterter, ved Telegrafvæsenet en Bestyrer (Postmesteren).

Jærnbaner. Om den <sup>2</sup>/<sub>12</sub> 1910 aabnede *Stubbekøbing-Nykøbing-Nysted Bane* se under Nykøbing p. 75. I 19<sup>19</sup>/<sub>20</sub> befordredes fra Nysted 29,604 Pers. Totalv. af Gods og Kreat. ank. til N. var 13,181 og afg. fra N. 17,972 Tons. — Om den projekterede Privatbane *Rødby-Nysted* se under Rødby p. 51.

Byen har ugtl. Dampskibsforbindelse med Kbhvn.

**Historie.** Nysted (1339 Nystæth) nævnes ikke i Vald. II's Jordeb. og er utvivlsomt først opstaaet senere omkring Slottet Aalholm og Franciskanerklosteret (se ndfr.). Byens Indbyggere blev ansete som Bønder og Vornede under Aalholm Slot, indtil Erik af Pommern  $7/12$  1409 gav dem deres Frihed og Byen dens Privilegier (staaf. 1519); 1527 fik Borgerne frit tilstaaet Brændsel fra Bækkeskov under Aalholm, og 1598 fik de Brugen af Klostermarken. Byen har aldrig været betydelig og har altid hørt til Laalands mindste Byer, om end den maaske har været forholdsvis mere ved Velmagt i gamle Dage paa Grund af dens større Handel og Sejlads, navnlig paa Rostock og Lübeck. Der udskibedes i 17.-18. Aarh. betydelige Mængder af Korn, Æbler og især Hasselnødder til Udførsel. Pontoppidan erklærer 1767, at den „af Handel, saavel som anden Næring, næst efter Nakskov er den velhavenste og beste“. 1632 henlagdes Olstrup Marked til Nysted. 1672 havde den 691 Indb., 1769 kun 486, men siden har den været i Fremgang. I 1867 byggedes Broen over Guldborg Sund, hvorved Nykøbing berøvede Byen en Del af dens naturlige Opland, og Banen fra Maribo til Rødby 1874 virkede i samme Retning og bragte en stærk Nedgang i Byens Handel; senere har Forholdene dog bedret sig, navnlig efter at der kom Bane til Byen. I Aarene 1860-70 var Byen Sæde for en stor Kornhandel, der udskibedes aarl. c. 40,000 Td. Indtil 1807 var der regelmæssig Færgefart fra Byen til Heiligenhafen i Holsten. Fangsten af Sælhunde, der i Flokke holder til paa Halvøen Rødsand, har til Tider været meget stor, 1801 oprettedes et Selskab, der fik Privilegium paa at fange dem, og 1802 ihjelslog 4 Mand paa faa Timer 915; nu fanges aarl. c. 200. Byen havde i 18. og Beg. af 19. Aarh. en betydelig Stivelsesfabr.; 1824 udførtes 28,986 Pund Stivelse; den laa ved Piledammen. Et Salpeterværk omtales 1569. Byen har ofte været hjemsogt af Ildebrande. 1455 skal 100 Huse, 1560 200 Gde og Huse, og  $22/5$  1654 atter 100 Gde og Huse være brændte. Tallene synes dog overdrevene; større Brande nævnes endvidere 1641, 1651, 1700, 1720, 1729, 1831 og 1845; ved Branden 1654 brændte Raadhuset, og Byen fik Skattefrihed i 3 Aar. 1750 brændte Nysted (Aalholm) Ladegaard, der var oprettet af Klostergodset og laa ved Slottet; efter at den 1886 var genopbygget paa sin nuv. Plads ved Landevejen tæt N. for Nysted, brændte den atter 1906.

Franciskanerklosteret, der har ligget ved den østl. Ende af Klosterstræde, skal være stiftet 1286 af Herrerne til Kærstrup og Kelstrup, som byggede Kirken, Sovesalen og Biblioteket. 1291 fik det et Afladsbrev paa 1 Aar og 40 Dage. 2 Aar efter maa det have staaet færdigt, siden der kunde holdes Kapitel her; senere Kapitel holdtes 1319, 1340, 1362, 1378, 1415 samt i Observanttiden 1483 og 1517. Klosteret synes at have staaet i Yndest hos Adelen og betænktes oftere af adelige i Testamentener. Ogsaa flere adelige valgte deres Gravsted i Klosterkirken, saaledes Væbneren Hans Ahlefeldt, † 1360, Lyder Kabel, † 1389, Anders Sjundesten til Kærstrup, † 1390, og Odensebispnen Vald. Podebusk, † 1392. 1473 bestemte Paven, at den strængere Ordensregel, Observansen, skulde indføres i Nysted Kl.; men først 1477 skete det efter megen Modstand fra Konventualernes Side. Det var Laurens Brandsen, bistaet især af den fremmede Munk Michael fra Lier, der fik Observansen indført; Michael døde 1483 og blev begr. i Nysted Kl. Efter Reformens Indførelse maatte Kl. sælge sine Ejendomme, saaledes Gde i Radsted og Langet. I Nysted havde Graabrødrene i øvrigt deres sidste Tilflugtssted her i Landet efter Reformat; først 1538 blev Kl. nedlagt. 1554 fik Præsten Nic. Wulf Klosterets Abildhave og Humlehavn, men i øvrigt blev Jorderne henlagt under Aalholm. Klosterets Nedbrydning paabødes 1551, for at Materialerne kunde anvendes til et Slot, som Kongen agtede at opføre i Nakskov. Dette blev dog opgivet, og Murstenene synes at være blevet sendt til København og Kolding; 1577 stod der dog endnu et Stenhus tilbage, som Kongen da gav Ordre til at nedbryde til Brug ved Byggearbejder paa Aalholm; Aaret efter maatte Ordren dog gentages. Endnu omkr. Aar 1800 var der dog Rester tilbage af Kl., saa at den davær. Ejer kunde optage baade Mursten og over 1000 Læs Kampesten, af hvilke sidste han opsatte flere Hundrede Favne Stengærde i Spurvevænget  $\sigma$ : den Mark, paa hvilken Kl. har staaet. 1891 fandtes ved Udgravn. af Grunden til Højskolen Rester af Kampestensfundamenter, og atter i 1900 betydelige Rester, bl. a. af Langside og maaske Gavl eller Tværmur af en større Bygning; Fundamentet var raa Kamp og derover Rester af Murværk (Munkesten i Munkeskifte); tillige fandtes da en Del smukke Formsten, der viser, at der i Klosteranlægget har været hvælvede Rum og smukke arkitektoniske Enkeltheder, samt at Dele af Bygningerne maa have hidrørt fra Gotikkens Slutningsperiode.

Nysted har haft en lille Latinskole, der ligesom det tidl. Raadhus laa i den sydl.

Del af Byen ved Torvet og Kirken, den havde kun 1 Rektor og 1 Hører samt 2 Skolestuer og nedlagdes 1740; Bygn. benyttedes indtil 1852 til Skole og nedbrødes 1869. Teologen Niels Hemmingsen († 1600) har gaaet i Skole her (F. E. Hundrup, Lærerstanden ved de lærde Skoler i Nakskov, Nysted og Rønne; Roskilde 1866). — Digteren E. Aarestrup var i 1827-38 praktiserende Læge i Nysted og boede i Adelgade 90, „Aarestrups Hus“. — Herreslev var i Aarene 1695-1906 Anneks til Nysted.

I Nysted Nor er gjort et større Bopladsfund fra den ældre Stenalder.

Litt.: Rhode, Saml. osv. ved J. J. F. Friis, I p. 369. — F. R. Friis, Hist. topogr. Efterretn. om Musse Hrd., Kbh. 1872. — C. A. Hansen, Nysted 1409 — 7. Dec. — 1909, Nysted 1909.

## Nykøbing.



1584.



**Købstaden Nykøbing** ligger i Falsters Sønder-Hrd. under  $54^{\circ} 45' 56''$  n. Br. og  $0^{\circ} 42' 24''$  v. L. for Kbhvn. —  $11^{\circ} 52' 16''$  ø. L. for Grw. (Kirketaarnet) meget smukt ved den østl. Bred af det her over 600 m brede Guldborg Sund, til Dels omgivet af store Skove, c. 17 km SV. for Stubbekøbing, 20 km S. for Orehoved, 22 km NNV. for Gedser og 15 km ØSØ. for Saksjøbing. Terrænet, hvorpaa Byen er lejret, skraaner jævnt ned mod Sundet; ved Kirken er der c. 7,6 m, ved Raadhuset godt 4 m. I den nordl. Del af den gamle By ligger en sid Strækning (Vestensborgsø), tidligere en Vig fra Sundet (endnu 1806 siges, at Byen næsten helt omgives af Vand, idet Guldborg Sund „gør en Indbugt henved den gamle Slotshave“). I de senere Aar er Byen blevet betydelig udvidet baade mod N., V. og S., idet hele det tidligere Nyk. Kbsts. Landdistrikt er blevet indlemmet\*). Dens Udstrækning fra NV. til SØ. er nu c. 3500 m, medens det bredeste Sted fra V. til Ø. er c. 1500 m. Hovedaaren fra S. til N. er de parallelt med Havnen løbende Gader Frisegade, Langgade og Slotsgade, der fører ud til Landevejen til Stubbekøbing; nærmere ved Stranden gaar de med Hoved-

aaren parallelt løbende Gader, Strandgade, Toldbodgade og Vestergade, som mod N. munder ud i Slotsgade; af andre Hovedgader nævnes den fra Torvet ved

\*) Ved kgl. Res. af  $31/10$  1877 og  $21/9$  1899 henlagdes fl. Ejendomme af Landdistriktet til Købstaden; ved Res. af  $28/9$  1904 indlemmedes nogle Arealer af Idestrup S. (Vesterskov), og ved Res. af  $27/3$  1907 indlemmedes hele Resten af Landdistriktet baade i verdsl. og gejstl. Hens. under Købstaden.