

J. P. TRAP

KONGERIGET
DANMARK

FJERDE OMARBEJDEDE UDGAVE

PAA GRUNDLAG AF DEN AF H. WEITEMEYER UDGIVNE 3. UDGAVE
OG UNDER MEDVIRKNING AF VIDENSKABSMÆND, FAGFOLK OG
STEDLIGE MEDDELERE FRA ALLE LANDETS EGNE

UDGIVET AF

GUNNAR KNUDSEN

V. BIND

HJØRRING AMT · TISTED AMT
AALBORG AMT

KØBENHAVN 1924

G. E. C. GADS FORLAG

(FREDERIK GAD)

INDHOLD AF FEMTE BIND

	Pag.
DEN JYSKE HALVØ	1—16
HJØRRING AMT	17—286
LÆSØ	277
Købstæder: Brønderslev p. 77 — Frederikshavn p. 50 — Hjørring p. 27 — Skagen p. 62 — Sæby p. 40.	
Herreder: Børglum p. 198 — Dronninglund p. 156 — Horns p. 85 — Hvetbo p. 237 — Vennebjerg p. 120 — Øster-Han p. 253.	
Sogne (og Landkommuner):	
Aasted (Aasted-Skærum Komm.)	108
Agersborg (egen Komm.)	268
Albæk (egen Komm.)	173
Alstrup (Ingstrup-Vester-Hjermeslev-Al- strup Komm.)	241
Asaa-Melholt (Dronninglund og Ulsted Komm.)	188
Asdal (Horne-Asdal Komm.)	142
Astrup (egen Komm.)	132
Bejstrup (Haverslev-Bejstrup Komm.)..	270
Bindslev (egen Komm.)	96
Bjærgby (Bjærgby-Mygdal Komm.) ...	134
Brovst (egen Komm.)	257
Byrum (Byrum-Hals-Vesterø Komm.)..	282
Børglum (Børglum-Furreby Komm.)...	213
Dronninglund (Del af Dronningl. Komm.)	182
Elling (egen Komm.)	98
Em (Vraa-Em Komm.)	230
Flade (Flade-Gerum Komm.)	112
Furreby (Børglum-Furreby Komm.) ...	218
Gerum (Flade-Gerum Komm.)	115
Gøl (egen Komm.)	250
Hallund (Øster-Brønderslev-Hallund Komm.)	194
Hals (Byrum-Hals-Vesterø Komm.) ...	285
Harreslev [Harridslev] (Harreslev-Rakke- by Komm.)	155
Haverslev (Haverslev-Bejstrup Komm.)	266
Hellevad (Hellevad-Ørum Komm.)....	190
Hellum (egen Komm.)	196
Hirsholmene (egen Komm.)	117
Horne (Horne-Asdal Komm.)	139
Hune (Saltum-Hune Komm.)	245
Hæstrup (Vrejlev-Hæstrup Komm.) ...	209
Hørby (egen Komm.)	164
Hørmested (egen Komm.)	103
Ingstrup (Ingstrup-Vester-Hjermeslev-Al- strup Komm.)	237
Jelstrup (Jelstrup-Lyngby Komm.) ...	154
Jerslev (egen Komm.)	232
Jetsmark (egen Komm.)	247
Karup (Understed-Karup Komm.)....	159
Lendum (egen Komm.)	106
Lerup (Lerup-Tranum Komm.)	254
Lyngby (Jelstrup-Lyngby Komm.) ...	220
Maarup (Rubjærg-Maarup Komm.) ...	152
Mosbjerg (egen Komm.)	94
Mygdal (Bjærgby-Mygdal Komm.) ...	135
Raabjærg (egen Komm.)	87
Rakkeby (Harreslev-Rakkeby Komm.) .	210
Rubjærg (Rubjærg-Maarup Komm.)....	151
Saltum (Saltum-Hune Komm.)	242
Sejlstrup (Vejby-Sejlstrup Komm.) ...	212
Serreslev [Serridslev] (egen Komm.)...	231

	Pag.		Pag.
Sindal (egen Komm.)	129	Ugilt (egen Komm.)	125
Skagens Landdistrikt (egen Komm.)	86	Understed (Understed-Karup Komm.)	157
Skallerup (Skallerup-Vennebjerg Komm.)	147	Vejby (Vejby-Sejlstrup Komm.)	211
Skræm (egen Komm.)	267	Vennebjerg (Skallerup-Vennebjerg Komm.)	149
Skt. Hans (Skt. Hans-Skt. Olai Komm.)	121	Vester-Hjermeslev (Ingstrup-Vester-Hjermeslev-Alstrup Komm.)	240
Skt. Olai (Skt. Hans-Skt. Olai Komm.)	123	Vesterø (Byrum-Hals-Vesterø Komm.)	284
Skærum (Aasted-Skærum Komm.)	110	Vidstrup (Tornby-Vidstrup Komm.)	146
Skæve (egen Komm.)	170	Volstrup (egen Komm.)	160
Stenum (Tolstrup-Stenum Komm.)	227	Vore [Voer] (egen Komm.)	176
Taars (egen Komm.)	199	Vraa (Vraa-Em Komm.)	228
Tise (Vrensted-Tise Komm.)	222	Vrejlev (Vrejlev-Hæstrup Komm.)	204
Tolne (egen Komm.)	101	Vrensted (Vrensted-Tise Komm.)	221
Tolstrup (Tolstrup-Stenum Komm.)	224	Øland (egen Komm.)	273
Tornby (Tornby-Vidstrup Komm.)	144	Ørum (Hellevad-Ørum Komm.)	192
Torslev, Dronninglund Hrd. (egen Komm.)	166	Øster-Brønderslev (Øster-Brønderslev-Hallund Komm.)	234
Torslev, Øster-Han Hrd. (egen Komm.)	261	Øster-Svenstrup (egen Komm.)	264
Tranum (Lerup-Tranum Komm.)	256		
Tværsted (Tværsted-Ugerby Komm.)	91		
Ugerby [Uggerby] (Tværsted-Ugerby Komm.)	138		

TISTED AMT 287—482

MORS 436

Købstæder: Nykøbing p. 306 — Tisted p. 293.

Herreder: Hassing p. 386 — Hillerslev p. 342 — Hundborg p. 366 —
Morsø Nørre p. 464 — Morsø Sønder p. 438 — Revs p. 407 —
Vester-Han p. 320.

Sogne (og Landkommuner):

Ager [Agger] (Vestervig-Ager Komm.)	415	Helligsø (Helligsø-Gettrup Komm.)	427
Alsted (Alsted-Bjærgby Komm.)	475	Heltborg (Visby-Heltborg Komm.)	421
Arup (Østløs-Vestløs-Arup Komm.)	340	Hillerslev (Hillerslev-Kaastrup Komm.)	356
Bested (Bested-Grurup Komm.)	398	Hjaremaal [Hjardemaal] (egen Komm.)	364
Bjærgby (Alsted-Bjærgby Komm.)	474	Hjortdal [Hjortdals] (egen Komm.)	323
Blistrup [Blidstrup] (Vejerslev-Blistrup Komm.)	455	Hundborg (Hundborg-Janderup Komm.)	379
Bodum (Bodum-Ydby Komm.)	423	Hunstrup [Hundstrup] (egen Komm.)	361
Dragstrup (Dragstrup-Skallerup Komm.)	468	Hurup (egen Komm.)	419
Ejerslev (Sejerslev-Ejerslev-Jørsby Komm.)	481	Hvidbjærg, Morsø-Sønder Hrd. (Karby-Hvidbjærg-Resed Komm.)	449
Elsø (Lødderup-Elsø Komm.)	440	Hvidbjærg, Revs Hrd. (Hvidbjærg-Lyngs Komm.)	429
Erslev (Tødsø-Erslev Komm.)	465	Hvidbjærg vesten Aa (Hvidbjærg vesten Aa-Ørum-Lodbjærg Komm.)	401
Flade (Flade-Sønder-Draaby Komm.)	473	Hørdum (Skyum-Hørdum Komm.)	394
Frøslev (Frøslev-Møllerup Komm.)	440	Hørsted (Sønderhaa-Hørsted Komm.)	390
Galtrup (Galtrup-Øster-Jølby Komm.)	466	Janderup (Hundborg-Janderup Komm.)	383
Gettrup (Helligsø-Gettrup Komm.)	428	Jegindø (egen Komm.)	435
Grurup (Bested-Grurup Komm.)	400	Jørsby [Jordsby] (Sejerslev-Ejerslev-Jørsby Komm.)	481
Gøttrup (Kettrup-Gøttrup Komm.)	327	Kaastrup (Hillerslev-Kaastrup Komm.)	358
Hansted (Ræer-Hansted-Vigsø Komm.)	345	Kallerup (Skjoldborg-Kallerup Komm.)	375
Harring (Harring-Stagstrup Komm.)	390		
Hassing (Hassing-Villerslev Komm.)	395		

eneste, endda tvivlsomt jordfast Oldtidsmindesmærke (en nu sløjft formentlig Høj VNV. for Gøl Kirke).

Øen hørte tidl. ifl. Resol. af Chr. III 1546 under Aalborg Byting.

Litt.: C. Klitgaard, Bidr. til Aalb. Stifts Præstehist., i Kirkeh. Saml. 1907-09 p. 395.

Øster-Han Herred.

Sognene: Lerup, Tranum, Brovst, Torslev, Ø.-Svenstrup, Haverslev, Skræm, Agersborg, Bejstrup, Øland.



1584

Øster-Han Herred, det sydvestligste i Amtet, grænser mod NØ. og Ø. til Hvetbo Hrd., mod S. til Limfjorden, mod V. til Tisted Amt (Vester-Han Hrd.) og mod N. til Vesterhavet. *Øland* i Limfjorden, der tidligere var en Ø, men nu ved Dæmninger er i Forbindelse med Fastlandet, hører til Herredet. Dets største Udstrækning fra NØ. til SV. er c. 30 km, fra NØ., hvor det er 13 km bredt, løber det spidst til mod SV. Mod NV. ligger der et stærkt bakket Højdeparti, hvori Lerup Bavnehøj hæver sig til 82 m; men i øvrigt er Overfladen for det meste lavtliggende og jævn, med store Mose- og Kærstrækninger samt Heder og Flyvesand. Jorderne er af forskel-

lig Beskaffenhed, enkelte Steder lerede, men i øvrigt mest sandmuldede og sandede. Flere smaa Vandløb søger ud til Limfjorden. Skovarealet (1919: 1612 ha) er forøget betydeligt ved Nyplantninger i de senere Aar. M. H. t. Frugtbarheden hører det til Amtets middelgode Herreder (gennemstl. 31³/₄ Td. Ld. paa 1 Td. H.). Det samlede Areal udgør 28,715 ha (c. 287 km²), deraf Vandar. 73 ha. Ager og Engs Hartk. og det halv. Skovskuldshrtk. udgjorde ¹/₄ 1905 1628 Td. Folketallet var ¹/₂ 1921 10,293 (1801: 4283, 1850: 6356, 1901: 9725). I gejstl. Hens. danner Herredet eet Provsti med Vester-Han Hrd. (i Tisted Amt), Han Herredernes Provsti.

Øster-Han Hrd. er en Del af det oprindelige Hanherred, i Vald. Jrdb. kaldet *Hanæhareth*, der hørte til Tysyssel; i den senere Middelalder dannede Hanherred et eget Len. Senere hørte det under Vendsyssel og Aalborghus Len; fra 1660 hørte det til Aalborghus Amt; se i øvrigt p. 24 og under Tisted Amt. Den vestlige Del af det gamle Hanherred havde oprindeligt sit eget Ting (Næsbo Fjerdings); dette nedlagdes midt i 16. Aarh., men maatte atter oprettes. Det egtl. Hanherredsting fandtes paa Heden i Skræm S. Ved Forordn. af ²⁶/₁₁ 1687 blev Næsbo Fjerdingssting endeligt nedlagt; og det samlede Omraade blev delt i Øster- og Vester-Han Herred, og fik fælles Tingsted i Brøndum i Kollerup Sogn ved Reskr. af ¹³/₃ 1688. Det flyttedes før 1769 til Fjerreslev, c. 1835 til Skerpinggd. i Kollerup S. og 1909 til Fjerreslev igen. Grænsen mellem Ø.- og V.-Han Herred kom ved Amsomlægningen 1793 til at danne Grænse mellem Tisted og Hjerring Amter.

Her som andetsteds bekræfter det sig, at de jordfaste Mindesmærker fra Sten- og Bronzealderen fortrinsvis holder sig til den højere Jord. Saaledes er det navnlig i Hrd.s højere, vestl. Del, at Oldtidsmindesmærkerne optræder, medens de store, lavtliggende Strækninger mod Ø., i Tranum og Brovst Sogne, er ganske højtattige. I alt kendes i Hrd. henv. 450 Mindesmærker, deraf c. 25 store Stenalders Stengrave, Resten Gravhøje. Blandt Stengravene udmærker enkelte sig ved Størrelse eller Bygningsmaade; navnlig gælder dette 2 Jættestuer i Skræm S. og i endnu højere Grad en Jættestue i Torslev S., som

endog er af enestaaende Art. Ogsaa nogle af Gravhøjene er ret anselige, eller de frembyder Interesse ved at optræde i større eller mindre Grupper; ganske tiltrækkende er saaledes en Højgruppe ved Lundegd. i Lerup S. Ikke faa af Oldtidsmindesmærkerne er endnu velbevarede og fredlyste. Fra Jernalderen kendes kun forholdsvis faa Fund.

Litt.: Indberetn. til Nationalmuseet om antikv. Undersøgelser i Ø.-Han Hrd., af Henry Petersen og J. B. Løffler, 1878 (Manusk.). — J. G. B. Dreyer, Erfaringer fra mit Landliv i Ø.-Hanherred, i Tidsskr. f. Landoek. 1842 p. 79, og 1844 p. 1 flg. — C. Klitgaard, Bidr. til Hanherredernes Topografi, i Aarb. f. Thisted A. 1918.

Lerup Sogn (*L.-Tranum Km.*) omgives af Annekset Tranum, Øster-Svenstrup og Skræm Sogne samt Tisted Amt (V.-Han Hrd.) og Skagerrak (Jammerbugt). Kirken ligger c. 50 km SV. for Hjørring og c. 20 km NØ. for Løgstør. De højtliggende og meget bakkede Jorder (højeste Punkt Lerup Bavnehøj, 82 m, med trigon. St.; Topbak Høj) gennemskæres af dybe, naturskønne Dale (Fosdalen; 1638: Fosz er en rendendis Vand och Beck, som løbber altid) og skraaner temmelig jævnt mod S. og Ø., medens de mod N. c. 3 km fra Kysten falder af i bratte Skrænter (den oprindl. Kystlinie) til den aldeles flade Kystslette. De er for det meste skarptsandede med store Hedestrækninger, hvoraf nu en stor Del er beplantede (Fosdal Statsplantage, anl. 1902, 305 ha, deraf tilplantet 134 ha, 42 kan ikke tilplantes; af det saml. Areal ligger 84 ha i Hjortdal S., V.-Han Hrd.). I den sydl. Del udspringer Tranum Aa.



Befolkning i 1921: 322 (1801: 204, 1850: 254, 1901: 337), boende i 61 Gde og Hse. Det saml. Hartk. (1905): 80 Td.; 21 Gde med 60 og 45 Hse med 20 Td. Hartk., samt 3 jordløse Hse. Ejdskr. (1920): 723, deraf Jordv.: 404. Areal: 1903 ha, hvoraf (1919) besaaet med Rug 100 ha, Byg 59, Havre 145, Blands. til Modenhed 45, Kartofler 45, Foderoer 51; Brak udgjorde 73 ha, Grønfelder og Græsning 454, Haver o. l. 6, Tørvemoser 21, Skov 116, Heder og Lyngbækker 690, Klitarealer og Stenmarker 37, Vandar. 2. Kreaturhold (1922): 154 Heste, 624 Stk. Hornkv. (deraf 318 Køer), 625 Faar, 394 Svin (1914: 530).

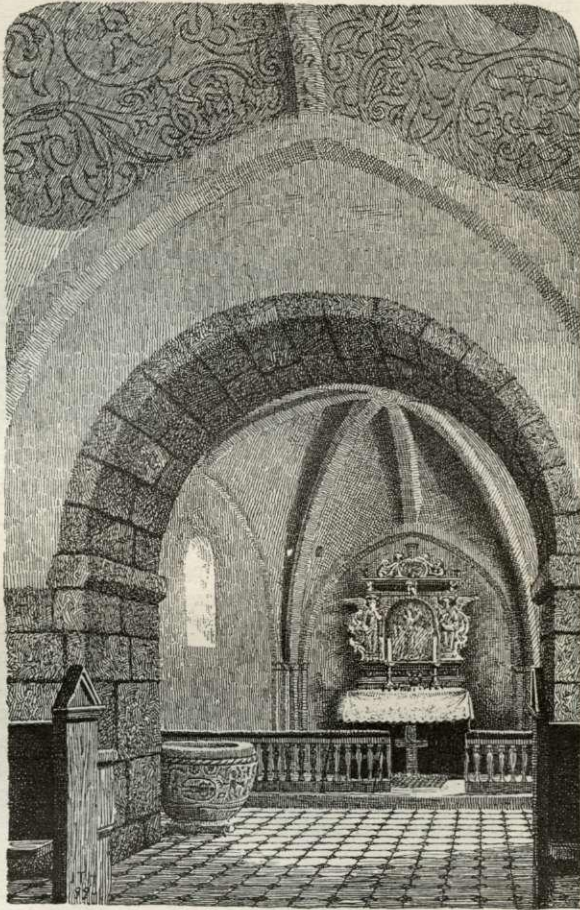
I Sognet *Lerup Kirke* (1553 Lierup) og *Byen Telling* (1610 Telling) med Skole (ombygg. 1905 og flyttet uden for Byen). Saml. af Gde og Hse: *Møgelvold*, en Del af *Underlien* (Resten i Tranum S.). Gaarde: *Liengd.* (1638 Lien), *Paarup* (1473 Porup), *Lund* (1610 Lunnd), *Stagsted* (1610 Stagsted), *Mølgd.* (1610 Mølggaard), *Lerupgd.* (tidl. Præstegd.; 1461 Lierupsgaardt). *Mellemmølle* (1664 Mølggaardtz Mølle).

Lerup S., een Sognekommune med Annekset, har Tingsted i Fjerreslev og hører under Retskr. Ø.- og V.-Han Hrdr., Politikr. Tisted Kbst. m. m., Hjørring Amtstuedistr., Hvetbo og Ø.-Han Hrdr.s Lægekr., Børglum m. fl. Hrdr.s Skattekr., Ø.-Han Hrd.s Vurderingskr., Amtets 5. Folketingskr., 9. Forligskr. og 5. Udskrivningskr. 537. Lægd. Kirken er selvejende.

Kirken, fordum indviet til Vor Frue, bestaar af Skib og Kor, Taarn mod V. og Vaabenhus mod S. Den ældste Del, Skib og Kor, er opf. ved Midten af 12. Aarh. af tilhugne Granitkvadre paa en Sokkel med Skraakant. Norddøren er tilmuret, Syddøren, flere rundbuede Vinduer og den halvrunde Korbue er bevarede. I Slutn. af Middelalderen tilføjedes det af Kamp og Munkesten opførte Taarn, hvis overhvalvede Underrum har Spidsbue ind til Skibet. Samtidig overhvalvedes Koret og den østl. Del af Skibet (mod

V. er der Bjælkeloift); paa Skibets Hvælving findes en Dekoration fra 1. Halvdel af 16. Aarh. med Friisernes, Gøernes og Bannernes Vaaben. I nyere Tid er Vaabehuset blevet tilføjet og Taarnets Overdel ommuret. Udskaaren Altertavle fra sidste Halvdel af 17. Aarh., senere opmalet paa Bekostn. af Hans Rud. Grabow til Bratskov († 1767) og Hustru Øllegaard Rantzau, hvis Vaaben findes paa Topstykket. Kalk fra 1600. Romansk Granitfont med meget primitive Figurbilleder, kun udhugne i Kontur. Prædikestol fra Fr. IV's Tid. Ligsten over Præsten Joh. Hornemann, † 1697, er indmuret i den nordl. Korvæg. Klokken, uden Indskrift, er fra Midten af 15. Aarh. En Kvader med Relikviagemme er indmuret i Taarnets Vestgavl.

Da Lerupgd., den hidtilværende Præstegd., i 1901 bortsolgtes, blev Fosdalen undtaget fra Salget, overtaget af Staten og sammen med tilkøbte Hedearealer i Lerup og Hjortdal Sogne oprettet til *Fosdal Plantage*. Selve den naturskønne Fosdal („Fas“), en dybt nedskaaren, træ- og lyngbevokset Kløft mellem de inderste, høje Klitbakker, har talrige Sidedale i Ø. og V. og ligner et kæmpemæssigt Bregneblad. I Dalens sydl. Ende nær Kirken findes *Vor Frue Kilde*, der tidl. søgtes Vor Frue Dag, og hvor der langt op i Tiden holdtes Marked, „Lerup Marked“, der sen. forlagdes til Skræm Sogn. Oprindelsen til dette Marked skal være en aarlig „Paaskeaflad“ i den katolske Tid; 1585 søgte Præsten om at faa Markedet flyttet til Herredets Tingsted (Kirkehistoriske Samlinger 3. R. II p. 782). — Lerupgaard har mulig oprindelig været en Kongsgaard med et Barfred



Korparti i Lerup Kirke.

og har vistnok ligget N. for Kirken; 1519 laa Gaarden S. for Kirken.

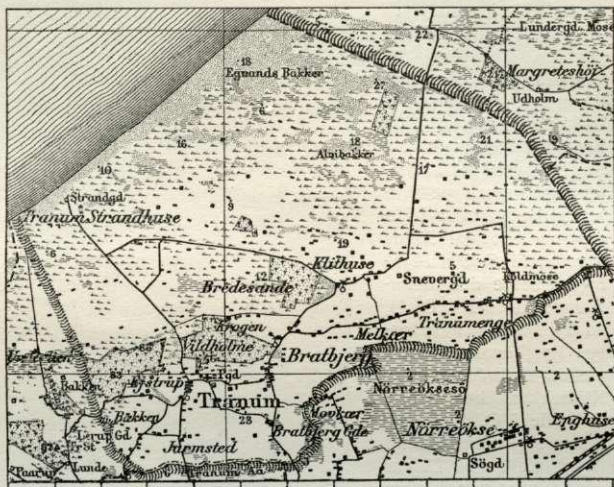
I 17.-18. Aarh. nævnes i Sognet *Bismølle* (1688 Bis Mølle, 1610 Biszløff mølle).

Et betydeligt Antal jordfaste Oldtidsmindesmærker (c. 85, udelukkende Gravhøje) kendes i Sognet, mest paa Bakkedragene, hvor de ofte tegner sig synlige viden om. En stor Part heraf er endnu mere eller mindre velbevaret, og ikke lidt er fredlyst. Ejenommeligt er en fredlyst Gruppe af c. 30 Gravhøje (dels store, indtil 4 m høje, dels ganske smaa), som ses paa Toppen af et langstrakt Bakkedrag ved Lundegd.; hertil synes at slutte sig den ligeledes fredlyste *Lerup Bavnehøj*. Ved Paarupgd. ligger 2 anselige fredlyste Høje (den ene kaldet *Markedshøj*), og under Telling er fredlyst 4 Høje, deriblandt de 2 *Kiltsbjærg høje*. I øvrigt er i Sognet fredlyst: ved Stag-

stedgd. 2 Høje, ved V.-Liengd. 2 Høje, deriblandt den anselige *Naborre Høj*, ved Ø.-Liengd. 1, paa Mølgaards Hede 4 (de tre af disse liggende paa S.-Egebjerg), samt V. for den tidl. Lerup Præstegd. en meget anselig Høj, den østligste af *Lundehøjene*. Paa Rødlands Hede ses en ejendommelig Samling af større og mindre, firkantede Pladser indhegnede af ganske lave Jordkamme. Traditionen lader dem snart være Porsehaver, snart Bytofter og siger, at Beboerne uddøde i Pestens Tid; utvivlsomt er det dog Dyrkningsstykker fra Oldtiden (ligesom andre af samme Slags andetsteds i Vendsyssel). Det bedst bevarede Parti af disse Oldtidsagre, stort 3,75 ha, er i 1911 fredl. af Klitinspektoratet.

Tranum Sogn

(*Lerup-T. Km.*), det største i Herredet og Anneks til Lerup, omgives af dette, Øster-Svenstrup og Brovst Sogne, fra hvilke det delvis skilles ved Tranum Aa, samt Hvetbo Hrd. (Aaby, Jetsmark og Hune S.) og Skagerrak (Jammerbugten). Kirken ligger c. 47 km SV. for Hjørring og c. 23 km NØ. for



Løgstør. De mod V. højtliggende og bakkede Jorder, der er en Fortsættelse af det i Lerup Sogn omtalte Højdedrag (højeste Punkt 83,5 m; Bavnehøj; den smukke „Langdal“, der strækker sig fra N. til S. gennem Ejstrup Klitbakker), samt de mod Ø. og N. temmelig lavtliggende og jævne Jorder er i det hele sandede og ufrugtbare (Sognet er det ufrugtbareste i Herredet); store Strækninger er dækkede af Heder og Flyvesand, der dog for en stor Del enten er beplantet (Ejstrup Pl., opr c. 1900 af Amtet, 77 ha; Rødhus-Tranum Statsplantage, delvis i Hune S., Hvetbo Hrd., 562 ha; Langdalen Pl., anl. 1901, 121 ha; Langdalen II Pl., anl. 1920, 42 ha, deraf bepl. 8 ha; Tranum Pl., anl. 1903, 186 ha; Tranum Klitpl., anl. 1899, 41 ha, hvoraf er bepl. 3 ha) eller er bestemt til at beplantes. Mod Ø. ligger Koldmose.

Befolkning i 1921: 1394 (1801: 556, 1850: 817, 1901: 1540), boende i 293 Gde og Hse. Det saml. Hartk. (1905): 166 Td.; 45 Gde med 99 og 235 Hse med 67 Td. Hartk., samt 10 jordløse Hse. Ejds. (1920): 2836, deraf Jordv.: 1520. Areal: 7177 ha, hvoraf (1919) besaaet med Hvede 1 ha, Rug 252, Byg 217, Havre 431, Blands. til Modenhed 170, Kartofler 128, Foderroer 141; Brak udgjorde 85 ha, Grønfoeder og Græsning 2015, Haver o. l. 21, Tørvemoser 106, Skov 354, Heder og Lyngbakker 2567, Klitarealer og Stenmarker 510, Vandar. 4. Kreaturhold (1922): 495 Heste, 1943 Stk. Hornkv. (deraf 1051 Køer), 45 Geder, 2123 Faar, 1124 Svin (1914: 1925).

I Sognet Byerne: *Tranum* (1432 Tranum) med Kirke, Præstegd. (1901 flyttet hertil fra Lerup), Skole, Forsamlingshus (opf. 1897), Missionshus (opf. 1898), Brugsforen., Kbmshdl., 2 Mr., Lerup-Tranum Pastorats Spare- og Laanekasse (opr. 1874; ^{31/3} 1921 var Indsk. 247,618, Reserver 13,005 Kr.) og Andelsmejeri („Tranhøj“,

opr. 1888); *Bratbjerg* (Nørre- og Sønder-; 16. Aarh. Bratberig) med Ml. og Kbmshdl.; *Jarmsted* (1610 Jarmsti); *Ejstrup* (1470 Eystrup). Saml. af Gde og Hse: *Bækken*, en Del af *Underlien* (Resten i Lerup S.), *Tranum Enge* med Skole og Teglværk, *-Klit* med Skole, *-Strandhuse* med Sommerrestauration, *Klit-huse* (1466 Klythussze) med Skole, Ml. og Kbmshdl., *Koldmose* med Filialkirke og Skole, *Krogen*, *Melkær* med Privatskole. *Snever* (1688 Snefuer), Gd.

Tranum S., een Sognekommune med Hovedsognet, har s. Tingsted og hører under de s. Kredse som dette, samt 5. Udskrivningskr. 536. Lægd. Kirkerne er selvejende.

Kirken, tidl. indviet til Skt. Nicolaus, bestaar af Skib og Kor, Taarn mod V. og Vaabenhus mod S. Den ældste Del, Skib og Kor, er opf. ved Midten af 12. Aarh. af tilhugne Granitkvadre paa en Sokkel med Skraakant. Flere af de oprindelige, granit-indfattede Vinduer samt Syddøren og Korbuen er bevarede. I Middelalderens Slutn. har man tilføjet Taarnet, hvis overhvalvede Underrum har halvrund Bue ind til Skibet, og sat Hvalv. over Skib og Kor. Paa Taarnets sydl. Side staar 1763, Aaret for en Restauration. Ved en Restauration 1888 (efter Tegn. af F. Uldall), hvorved bl. a. Skibets Sydmur omsattes, opførtes et nyt Vaabenhus i gotisk Stil af gule Mursten paa en Granit-sokkel. Alterbilledet er malet 1864 af F. Storch (Christus paa Korset) i moderne Ramme i gotisk Stil. Kalk fra 1770 skænket af Oberstinde Sophie Hedevig Brockdorff. Romansk Granitfont med Zigzagbaand samt paa Foden Kors i Arkadeblindinger. Prædikestol fra 18. Aarh. Klokken er fra 15. Aarh. Ligsten paa Kirkegaarden over Laur. Møller, † 1796, og Bertel Møller, † 1827, begge til Tranum Strandgaard.

Filialkirken i Koldmose er opf. 1910 (indv. ^{18/12}), Arkt. V. Ahlmann. Der findes ikke Kirkegaard ved denne, men Sognekirkens Kirkegaard benyttes.

Bratbjerggaard, nu udstykket i fl. Gaarde, er en meget gl. Gaard, der 1434 ejedes af Fru Elisab. Nielsdatter, Hr. Vald. Albrechtsen Ebersteins Efterleverske; Jfr. Edel Bjørnsd. Kaas skrev sig 1606 til B., som hun havde faaet ved Skifte efter sine Forældre; 1631 blev den af Kronen mageskiftet til Falk Gøye til Bratskov, og i 1662 var den delt i 3 Bøndergde og laa under Bratskov. 1784 var disse delte i 6 Bøndergde (tils. 29 Td. H.) og laa endnu 1801 under Bratskov.

Fra *Tranum Strandgaard* blev der drevet en Del Skudehandel i 18. og 19. Aarh. Den tilhørte 1762 Poul Møller, der 1777 købte Skovsgaard ved Hobro, derefter hans Søsterson Laur. Møller, † 1796, hvis Enke ægtede hans Broder Bertel M., † 1827, hvorefter Enken s. A. skødede T. S. med nogle Huse og Jorder for 1450 Rbd. Sølvt til sin Søn af 1. Ægtesk. Jørgen M. († 1883), der ogsaa ejede N.-Skovsgd. i Ød.-Svenstrup S.

I 16.-17. Aarh. nævnes i Sognet Beboelserne „Røedberg“, „Doesmoese“ og „Dorklytte“.

De c. 40 jordfaste Oldtidsmindesmærker (udelukkende Gravhøje), som kendes i Sognet, har deres Plads i dettes sydvestl., højere Del, især under Ejstrup og Jarmsted samt sporadisk under Tranum og Bratbjerg. 4 af Højene ved Ejstrup er fredl. I Dsk. Atlas nævnes ved et lille Vadested i Sognet en med Kampesten omsat Høj, *Fladhøj*. I Heden ved Ejstrup ses flere lignende firkantede Indhegninger (Oldtidsagre) som paa Rødlands Hede i Lerup S.

Om Sandflugten i T. Sogn se Saml. t. j. Hist. 2. R. IV p. 445 flg.

Brovst Sogn omgives af Torslev og Øster-Svenstrup S., Tranum S., hvorfra det delvis skilles ved Tranum Aa, Hvetbo Hrd. (Aaby S.), Øland og Øland Vejle. Kirken ligger c. 49 km SV. for Hjerring og c. 13 km NV. for Nibe. De mod V. noget bakkede, i øvrigt lavtliggende og jævne Jorder er i det hele, navnlig mod V., gode, dels muldede, dels sandmuldede, med store Eng- og Kærstrækninger (den nu udtørrede Nørre-Økse Sø er een stor Eng; Movkær). Gennem Sognet gaar Landevejen fra Aalborg til Tisted og Nørre-Sundby-Fjerreslev Banen.

Befolkning i 1921: 3182 (1801: 836, 1850: 1374, 1901: 2585), boende i 683 Gde og Hse. Det saml. Hartk. (1905): 392 Td.; 91 Gde med 302 og 289 Hse med 74, forsk. Lodder med 16 Td. Hartk. Ejds. (1920): 8980, deraf Jordv.: 4283. **Arealt**: 5189 ha, hvoraf (1919) besaaet med Hvede 35 ha, Rug 363, Byg 524, Havre 385,

Blands. til Modenhed 378, Kartofler 139, Foderroer 329; Brak udgjorde 156 ha, Grønfoder og Græsning 2386, Haver o. l. 69, Tørvemoser 216, Skov 33, Heder og Lyngbakker 32, Vandar. 17. **Kreaturhold** (1922): 967 Heste, 4096 Stk. Hornkv. (deraf 2223 Køer), 42 Geder, 1473 Faar, 3433 Svin (1914: 4716).

I Sognet Byerne: *Brovst Kirkeby* (1468 Brouest) — $\frac{1}{2}$ 1921: 83 Gde og Hse med 394 Indb. (1911: 457 Indb. med bl. a. flg. Erhverv: Landbr. 278, Haandv. og Ind. 63, Handel 14) — med Kirke, Præstegd., Skole, Missionshus (opf. 1887), Baptistkirke (opf. 1912), Amtssygehus (opf. 1892, Arkt. Wiinholt og Hagerup; 23 Pl.; ombygges 1923-24), Apotek, Brugsforen., flere Kbmshdhr. m. m., Ml., Afholdshotel, Farveri og Teglværk (A/S, opr. 1906); *Brovst Stationsby* — $\frac{1}{2}$ 1921: 174 Gde og Hse og 676 Indb. (1911: 505 Indb. med bl. a. flg. Erhverv: Landbr. 82, Haandv. og Ind. 253, Handel 63, Transport 31) — med Skole (opf. 1901),



teknisk Skole (opr. 1907), Filial af Andelsbanken, Brovst Sogns Sp.- og Laanekasse (opr. 1869; $\frac{31}{2}$ 1921 var Indsk. 1,614,779, Reserver 82,871 Kr.), Bryggeri, 2 Maskinfabr. (C. O. Jensen, c. 50 Arb., fabr. Vindmotorer og Landbrugsmaskiner; H. Rasmussen, c. 20 Arb., fabr. spec. Radrensere), Cementstøberi (opr. 1910), Savværk, 3 Kbmshdhr., privat Elektricitetsværk (opr. 1903), Vandværk (anl. 1904), Jærnbane- og Telegrafst. samt Posteksp.; *Halvrimmen* — $\frac{1}{2}$ 1921: 76 Gde og Hse med 319 Indb. (1911: 298 Indb. med bl. a. flg. Erhverv: Landbr. 66, Haandv. og Ind. 122, Handel 49, Transport 8) — med Missionshus (opf. 1923), Folkebibliotek (opf. 1923), Valgsted for Hjørring Amtskreds 5. Opstillingskr. til Folketinget, Skole, 4 Kbmshdhr., Kro, Bryggeri, Markedspl. (Marked i Apr. og Sept., Heste og Kreat.), Andelsmejeri (opr. 1898), Elektricitetsværk (anl. 1913), Jærnbanest. og Posteksp.; *Sønder-Økse* (1500 Synder luxe) med Skole og Kbmshdhr.; *Nørre-Økse* (1480 Nør luxe) med Skole, 2 Kbmshdhr. og Ml.; *Røgild* (1664 Røgell); *Arentsminde* med Skole, Brugsforen., Kbmshdhr., Ml., Andelsmejeri (opr. 1898), Jærnbanest. og Posteksp. Saml. af Gde og Hse: *Nymark* med Ml., Dampuldspinderi og -karteri, *Fredensdal* med Skole, *Vilsbæksminde Mosehuse*, *Jegerum* (1664 Ithrum), *Sønder-Økse Enge*, *Nørre-Økse Enge*, *-Kær*, *Vester-Røgild Udflyttere* med Skole, *Langeslund* med Filialkirke, Forsamlingshus og Ml., *Kærgde*. — Gaarde: Hovedgaarden *Bratskov* (1307 Broutschow) har 14,4 Td. H., Ejds. 184, Jordv. 104; c. 97 ha, deraf Ager 65, Eng 26. *Boelsgd.*: 17,1 Td. H., Ejds. 180, Jordv. 120; c. 124 ha, deraf Ager 85, Eng 24, Mose 6. *Vilsbæksminde* med Kbmshdhr., *Haabet*, *Brovst Østergaard*, *Bratskov Mølle*, *Karlsminde Mølle*, *Esbæk* (1664 Eszbech).

Brovst S., en egen Sognekommune, delt i 2 Sognefogeddistrikter, har Tingsted i Fjerreslev og hører under Retskr. Ø.- og V.-Han Hrdr., Politikr. Tisted Kbst. m. m., Hjørring Amtstuedistr., Hvetbo- og Ø.-Han Hrdr.s Lægekr., Børglum m. fl.

Hrdr.s Skattekr., Ø.-Han Hrd.s Vurderingskr., Amtets 5. Folketingskr., 9. Forligskr. og 5. Udskrivningskr.' Lægd 533 a (vestre) og 533 b (østre Sognefogeddistrikt). Kirkerne er selvejende.

Kirken bestaar af Skib, Kor med halvrund Apsis, Taarn mod V. og Vaabenhus mod N. Oprindeligt stod her en ved Midten af 12. Aarh. opf. Kvaderstensbygning, der ved Slutn. af 14. Aarh. blev nedreven og erstattet med den nuv., af raa Kamp, store, røde Mursten og Kvadre fra den nedbrudte Bygning. Taarnet, der nu ligger skævt for Skibet, havde oprindeligt samme Bredde som dette (med 4 rundbuede Hvelvinger, der har hvilet paa en muret Midtpille), men blev senere paa Grund af Brøstfældighed gjort smallere. Skibets Vestmur har to, nu tilmurede Arkadebuer, af hvilke den ene har dannet Indgangen til det hvelvede Taarnrum, der nu er Materialhus. Paa Taarnets Sydside staar:

S. H. R. G. (?: Sl. Hans Rud. Grabow) og Aarst. 1779, formodentlig Tidspunktet for den omtalte Forandring (ifl. D. Atl. har Frands Rantzau istandsat Kirken 1729, ligesom han lod gøre Altertavle, Prædikestol og et Pulpitur). Kirken har fladt Loft, Apsis Halvkuppelhvelving; Vaabenhuset er nyt (eller ombygget). Altertavlen er fra Beg. af 18. Aarh. med et Maleri fra 1898 (Christus i Emaus af A. Dorph, Kopi af ham selv); den har paa Topstykket Frands Rantzaus og Margr. Rodsteens Vaaben. Et Alterklæde fra 1757 med Hans R. Grabows og Hustru f. Rantzau's Navnetræk blev



Bratskov.

i 1843 med andre Sager bortstjaalet fra Kirken. Messehagel fra c. 1700. Romansk Granitfont. Prædikestol fra samme Tid som Altertavlen. I Skibet Ligsten over Præsten Søren Jørgensen Bølge, † 1707, og over Sidsel Christiansdatter Lassen, † 1779, g. 1. med Præsten Poul Basballe, 2. med Provst Jens Spliid. Klokkeren, uden Indskr., er fra den senere Middelalder. — Paa Kirkegaarden staar en formentlig Bøvtasten fra Oldtiden, c. 2,5 m høj.

Langeslund Filialkirke er opf. 1883 efter Tegn. af Arkt. Steenstrup, Nørre-Sundby, i Rundbuestil af gule Mursten og bestaar af Skib, Kor med tresidet Afslutn. og Taarn, med firsidet, pyramideformet Tag, mod V. Kirken har Bræddeloft; Taarnrummet er Forhal. Altertavlen er et Maleri af A. Dorph (Christus i Emaus, Kopi af S. Simonsen 1885). Gl. Granitfont fra en anden Kirke.

Bratskov (1307 Broutschow, 1407 Brotskogh, 1419 Browestskow) er en meget gl. Gaard, der i flere hundrede Aar var i Familien Rotfelds Besiddelse. Den skal allerede have tilhørt Slægtens ældste kendte Mand Brod Ingesen og hans Søn Torsten Vilde; dennes Søn Hr. Ud Torstensen († før 1307) ejede den i hvert Fald, og derefter tilhørte den hans Søn Ingvor Udsøn, og Sønnesøn Niels Ingvorsen († før 1391). Dennes Sønner Niels Kalf, Morten Nielsen og Erik Nielsen († 1452) skrives alle til B., som derefter tilhørte sidstnævntes Efterkommere: Niels Eriksen Rotfeld 1458-71, Jens Nielsen R. 1471-1504 og Niels Jensen R. 1531; den sidste Mand af denne Slægt var Jens Nielsen R., † 1558. Hans Søster Margr. R. bragte saa Gaarden til sin Ægtefælle Hans Holck, og den tilhørte derefter deres Søn Manderup H., † 1588, dennes Enke Fru Lene Juel 1627 samt deres Datter Kirsten H., † 1599, g. m. Steen Brahe. Sidstnævntes Datter Helvig Brahe, g. m. Falk Gøye, ejede endnu 1646 B.; 1655 blev den af Jørgen Brahe til Hvedholm og Bjørn Ulfeldt til Raabeløf skødet til Oberst Frands Rantzau, † 1676, hvis Søn Fred. R. 1677 solgte en Halvdel i B. (48 Td. H.) til sin Broder Palle R., † 1691, hvis Søn, Major Frands R. døde 1738, hvorefter Enken Margr. Rodsteen 1739 skødede den

(72 Td. H.) med Tiender (133) og Gods (529) til sin Svigersøn Oberst Hans Rud. Grabow til Urup, † 1765, hvis Enke Margr. Øllegaard Rantzau døde 1772. Derpaa overtog hans Søster Oberstinde Sophie Hedeveg Brockdorff, f. Grabow, B. Hun døde 1784 og s. A. blev Gaarden med Tiender og Gods paa Aukt. købt af Justitsrd., Generalkrigskommissær Ole Tønder Lange († 1814) for 90,000 Rd. Lange, som gjorde meget for Godset — han tørlagde saaledes Søarealer og Moser (se ndfr.), anlagde en Dæmning over til Øland, udskiftede Gaardene osv., udparcellerede Gaarden (se ndfr.) og skødede 1811 dens Hovedparcel (27 Td. H.) m. m. for 79,000 Rd. til Arent Hassel Rasmussen, som fortsatte Udparcelleringen og s. A. skødede den nye Hovedparcel (12 Td. H.) og Tiende (24) for 45,000 Rd. til Asmus Mau og Laur. Høyer; førstn. blev 1815 Eneejer, men da han maatte gøre Opbud, udlagdes B. 1823 til Hans Wilsbech, som 1826 solgte den m. m. for 6000 Rbd. Sølv til Christen Skibsted († 1865), efter hvem Sønnen J. Sk. overtog den for 102,000 Rd.; han solgte den 1885 for 230,000 Kr. til M. V. Sass, efter hvis Fallit 1893 den købtes for 160,000 Kr. af V. H. Hane-Schmidt († 1921), der efter at have fraskilt en Del Jorder testamenterede Gaarden til Hedselskabet. — Hovedbygningen, der endnu mod V., N. og Ø. omgives af Gravrester, er et trefløjet Anlæg, som aabner sig mod Ø.; den aneligste af Fløjene er den vestre, to Stokv. høj, med kalkede Mure af Munkesten i Munkeskifte og formodentlig opført af den sidste Rotfeld c. 1550; Vinduerne synes oprindl. at have været fladrundbuede. Det firkantede Trappe-taarnt paa Gaardsiden skal være tilføjet af den ældre Frands Rantzau; Taarnets svungne Kamgavl er maaske endnu yngre, ligesom dets Dørportal og de nuv. Vinduesformer. De to lavere, kun et Stokv. høje Sidelænger, af Egebindingsværk, stammer vistnok fra Beg. af 18. Aarh.; i Sydfløjen, hvorigennem der er Port, er Sydsiden omsat med Grundmur. Endnu i Slutn. af 18. Aarh. fandtes der en Østfløj, ligeledes i et Stokv., af Bindingsværk, som senere er nedrevet; fra Østfløjen var udbygget to Huse, det ene Stald, det andet tidl. benyttet til Ridehus. Alle Udbygningerne brændte 1905. (Litt.: S. Nygård, B., i Danske Herregaarde ved 1920 p. 659).

Langeslund blev udstykket fra Bratskov 1789 af O. T. Lange (der ligeledes udstykkede Gaarden *Vilbækssminde*, opkaldt efter hans Hustru, f. Wilsbech) med 1450 Td. Ld. 1817 solgte Langes Enke de to Gaarde til Gross. A. C. F. Schrøder, men efter Overenskomst udstedtes Skødet (1820) til hans Kautionist Kmhr. S. P. F. Skeel til Stamhuset Birkelse. Det omfattede L. (26 Td. H.), V. (13), Gods (283), Kollerup og Lerup Kirker m. m., og Prisen var 40,688 Rbd. Sølv og 40,000 Rbd. Sedler. Efter Skeels Død 1826 solgtes ved Aukt. L. og V. samt 85 Td. H. Gods for 10,500 Rbd. Sølv til Den almindelige Enkekasse, som 1829 skødede samme Ejendomme for 20,000 Rbd. Sølv til et Konsortium, der s. A. afhændede L. med 12 Td. H. Gods for 10,010 Rbd. Sølv og 565 Rbd. Sedler til Justitsrd. A. H. Plesner, † 1875, som 1861 overlod den (28 Td. H.) for 50,000 Rd. til Sønnen Justitsrd. H. C. Plesner, † 1915, som 1896-97 udskilte Gaarden *Haabet*, hvilken overdroges til den ældste Søn, A. P., og 1899 solgte L. (16 Td. H.) for 130,000 Kr. til sin anden Søn H. S. S. Plesner, der fortsatte Gaardens Udstykning. — Hovedbygningen, der består af to Fløje i eet Stokv., er oprindl. opf. 1788 af Bindingsværk, men senere ombygget af Grundmur.

Vilbækssminde (jvfr. ovfr.) blev 1829 solgt af det nævnte Konsortium for 3000 Rbd. Sølv og 2500 Rbd. Sedler til Bartholomæus Hasselbalch til Vestrupgd., † 1832, hvorefter hans Enke straks skødede den til sin Søn Jac. Hasselbalch, † 1883, hvis Arvinger udstykkede den; 1903 overtoges den (5 Td. H.) af Sønnen A. M. Hasselbalch.

Jegerum var en Fæstegaard (7½ Td. H.) under Bratskov, men blev 1814 af O. T. Langes Enke solgt for 10,000 Rbd. N. V. til Laurits Høyer, † 1844, og tilhørte derefter dennes Søn Chr. H., † 1866, hvis Arvinger 1874 solgte den (16 Td. H.) for 49,500 Rd. til Forpagteren M. I. Mølgaard, der 1905 afhændede den for 100,000 Kr. til Jens Gregersen; derefter tilhørte den Jens Chr. Nielsen og fra 1909 A. P. Jørgensen, den nuv. Ejer.

Boelsgaard (9 Td. H.) solgtes 1811 af A. H. Rasmussen til Bratskov for 3000 Rd. til Hans Tøxen († 1830), som samtidig købte nogle Parceller af Bratskov. Han skødede den 1817 for 8281 Rbd. N. V. til Ditlev Wad, efter hvis Død 1842 den (14 Td. H.) købtes paa Aukt. for 11,420 Rd. af A. L. Bruun, † 1846, hvis Søn R. T. Bruuns Arvinger efter hans Død 1902 solgte den (17 Td. H.) for 122,000 Kr. til Chr. Rendbech, den nuv. Ejer.

Omtr. 2 km fra Bratskov i den tidl. Nørre-Økse Sø vil Sagnet vide, at den fra Folkeviserne bekendte *Brattingsborg* har ligget; men det er højst usikkert, og Navnet lokaliseres mange andre Steder. I Stedet for Borgen, som siges at være sunken, skal Bratskov

være opført. Af de Rudera af Bygninger, der omtales i D. Atl. V p. 312, findes nu intet Spor.

Den ovennævnte *Nørre-Økse Sø* blev delvis tørlagt allerede i Slutn. af 18. Aarh. af O. T. Lange, som anlagde to Kanaler, *Nørre-Økse-* og *Tranum Kanal*, ud til Limfjorden (se *Oeconom. Annal.* 1785 I p. 496 flg.). Den vestre, Tranum Kanal, blev senere gjort sejlbår til Nymark af et Par Købmænd, som fik Privilegium paa med smaa Skibe at føre Varer op til deres Pakhuse; nu kan den ikke besejles. Omkring 1870 blev Søen helt udtørret. Flere andre Kanaler gennemskærer Sognet.

Ingen Oldtidsmindesmærker er nu bevarede, men 3 Høje mindes at have ligget paa de flade Marker ved Langeslund og 1 (*Bavnehøj*) under Bratskov, SV. for Gaarden.

Den Spids af Sognet, der gaar ind i Aaby S., (Røgild m. m.), har indtil 1919 i retslig Hens. ligget under Hvetbo Hrd. (se C. Klitgaard, Hvetbo Hrd. II p. 530).

Litt.: S. A. Christensen, Brovst By, i Jyske Byer og deres Mænd VI, Kbh. 1917.

Torslev Sogn omgives af Brovst, Annekset Øster-Svenstrup og Skræm S., Haverslev S., hvorfra det skilles ved Holmsø Aa og dets Tilløb Palsvad Aa (16. Aarh. Parriswadt), samt Limfjorden. Kirken ligger c. 54 km SV. for Hjørring og c. 14 km NV. for Nibe. De for en Del noget højtliggende og bakkede Jorder (Møllebakke, 50 m; Stenkol, Blushøj) er overvejende lermuldede. Til Sognet hører de ubeboede Torslev Holme (Overholm, 23 ha, Bredholm, 18,5 ha, Stokholm, 7 ha, Overodde, 4,6 ha, Mellemholm, 4,2 ha, m. fl.) i en Gren af Limfjorden, der 1921 er inddiget. Gennem Sognets nordvestl. Del gaar Nørre-Sundby-Fjereslev Banen.



Befolkning i 1921: 1258 (1801: 527, 1850: 819, 1901: 1174), boende i 259 Gde og Hse. Det saml. **Hartk.** (1905): 192 Td.; 53 Gde med 151 og 167 Hse med 41 Td. Hartk., samt 6 jordløse Hse. **Ejdsk.** (1920): 3298, deraf **Jordv.**: 1716. **Areal:** 2465 ha, hvoraf (1919) besaaet med Hvede 10 ha, Rug 176, Byg 193, Havre 147, Blands. til Modenhed 228, Kartofler 89, Foderroer 178; Brak udgjorde 79 ha, Grønfoder og Græsning 1029, Haver o. l. 16, Tørvemoser 2, Skov 89, Heder og Lyngbakker 141, Vandar. 8. **Kreaturhold** (1922): 406 Heste, 1730 Stk. Hornkv. (deraf 863 Køer), 11 Geder, 630 Faar, 1814 Svin (1914: 2111).

I Sognet Byerne: *Torslev* (1307 Torslef) med Kirke, Skole (i 2 Skolebygn.), Forsamlingshus, Missionshus (opf. 1898), Hospital (opr. 1740 af D. Braës til Kokkedal, med 1 Hus til 3 fattige, og 3000 Rd.), Torslev Sogns Spare- og Laanekasse (opr. 1872; $\frac{21}{3}$ 1921 var Indsk. 640,489, Reserver 31,803 Kr.), 4 Kbmshdlr., Teglværk og Andelsmejeri (Torstoft; opr. 1887, ombygg. 1900 og 1908); *Aarup* (1418 Aarthorp); *Flegum* (1610 Flegum); *Alshjærg* (1371 Alsbergh); *Attrup* (1408 Athorp) med Skole, Forskole, Missionshus (opf. 1899), 2 Kbmshdlr. og Ml. Saml. af Gde og Hse: *Torslev Kær*, *-Enge*, *Nørre-Tranders* med Præstegd. (opf. 1907), en mindre Del af *Skovsgaard Stationsby* (Resten i Ø.-Svenstrup S., se p. 264) med Missionshus (opf. 1922). — Gaarde: Hovedgaarden *Kokkedal* (1407 Kokkedall): 26,7 Td. H., Ejdsk. 450, Jordv. 280; c. 345 ha, deraf Ager 248, Eng 28, Skov 58 (desuden Tinggaardens og Andebjærg Plantager med Ejdsk. 190 og Jordv. 56). *Haven* (1638 Hafuen), Gd. *Kokkedal Mølle*.

Torslev S., en egen Sognekommune, i gejstlig Henseende forenet med Ø.-Svenstrup S., har Tingsted i Fjereslev og hører under Retskr. Ø.- og V.-Han Hdr.,

Politikr. Tisted Kbst. m. m., Hjørring Amtstuedistr., Hvetbo og Ø.-Han Hdr.s Lægekr., Børglum m. fl. Hdr.s Skattekr., Ø.-Han Hrd.s Vurderingskr., Amtets 5. Folketingskr., 9. Forligskr. og 5. Udskrivningskr.' 534. Lægd. Kirken er selvejende (fra 1913).

Den anselige Kirke består af Skib og Kor, Taarn mod V. og Vaabenhus mod N. Skib og Kor er vistnok opført i 13. Aarhundrede; af de oprindl. Døre er den nordl. i Skibet og en paa Korets Nordside bevarede (den sidste atter aabnet 1895; se Aarb. f. n. Oldk. 1896 p. 252). En Tympanon med Johannes' og Matthæus' Symboler og en Karmsten med Søjle, der foroven ender i et Mandshoved, findes nu i Nationalmuseet (se Løffler, Uds. o. Danm. Kirkeb. p. 21 og 122). Skib og Kor hviler paa en profileret Granitsokkel. Muligvis har Kirken haft et romansk Kvaderstenstaarn med Forhal; rigt profilerede Sokkelsten og en tærningformet Søjlebasis, formentlig hidrørende herfra, er indmurede i de yngre Dele af Kirken. I Slutn. af Middelalderen blev dette Taarn nedrevet, Skibet forlængedes betydelig mod V., og et nyt Taarn opførtes her, væsentlig af store, gule Munkesten, med overhvalvet Underrum, der har Spidsbue ind til Skibet. Samtidig indbyggedes Hvælvinger i Skib og Kor. Senere blev store Partier ommurede og Vaabenhuset tilføjet. 1841 blev Taarnets øverste Del ommuret og gjort c. 2 m lavere. I nyeste Tid har Kirken faaet et meget skæmmende Skifertag. Altertavlen er dannet af Figurer fra et katolsk Alterskab fra Beg. af 16. Aarh. (i Midtfeltet Gud Fader og Søn), opsat 1654 af Karen Galde til Kokkedal, hvis fædr. og mødr. Vaaben findes paa Postamentet. Alterkalken er skænket 1682 af Gude Parsberg og Karen Krag, forbedret 1728 af D. Braës til Kokkedal. Oblatæskan er skænket 1701 af Fru Ingeb. Cathr. Lugge til Kokkedal, Vinkanden fra 1693 af Didr. Braës og Fru Ingeb. Seefeld. Smedejærns Alterskranke fra c. 1700. Romansk Granitfont. Udskaaen Prædikkestol fra Midten af 17. Aarh., ligeledes med Benyttelse af Figurer (Apostle) fra den gotiske Tavle. Paa fire Stolegavle findes Børge Rosenkrantz' og Karen Galdes fædr. og mødr. Vaaben med Aarst. 1665. I Koret to anselige Ligsten af Kalksten over Erik Banner til Kokkedal, † 1483, og over Erik Banner, † 1554, og hans to Hustruer Mette Rosenkrantz, † 1533, og Margr. Gyldenstjerne, † 1554. Fru Ingeb. Seefeld lod i 1698 Taarnet indrette til en Familiebegravelse og afskildre fra Skibet med en Smedejærns Dør. I Taarnet Epitafier over Fru Ingeb. Seefeld, † 1695, og Anders Kjørulff til Sodal, † 1735. I Skibet Ligsten over Præsten Ancher Jensen, † 1726. I Koret Mindetavle over Præsten Anders Olesen, † 1685. Mindetavle over Maren Nielsdt. († 1694) og hendes to Mænd Rasmus Ottesen († 1646) og Pors Laursen († 1705). Den mindste Klokke, med Minuskelindskr., er fra den sen. Middelalder; den anden, skænket 1570 af Frands Banner, er revnet og erhvervet af Nationalmuseet. I Skibets Sydmur er indmuret en romansk Ligsten over Thormod (se Løffler, Gravst. Pl. IV).

Kokkedal nævnes første Gang 1407, da den tilh. Væbneren Anders Albrechtsen (Stenbrikke), derefter hans Søn Godske Andersen 1432 og dennes Søn Niels Godskesen 1450. I Bondeoprørene 1438 og 1441-43 synes K. at være blevet brændt; i hvert Fald var dette Tilfældet med en anden, paa Kokkedals Jorder beliggende *Gaard Frejstrupgaard*, hvis Ejer Niels Ovesen blev dræbt, hvorefter dens Jorder forenedes med K.'s. (Frejstrupgd. skal i 14. Aarh. have tilhørt Niels Torstensens Rotfeld). K. ejedes senere af Anders Nielsen Banner († 1486) til Aasendrup, der fik den ved Giftermaal med Kirsten Eriksd. Gyldenstjerne, Godske Andersens Enke, og som opbyggede den paany. Derefter tilhørte K. hans Søn Erik Andersen og dennes Søn Erik Eriksen B., bekendt som Lensmand paa Kalø, da Gustav Vasa undslap derfra. Erik B., senere Rigsmarsk, døde 1554, efter at K. i Grevens Fejde paany var blevet erobret og afbrændt. K. tilfaldt derefter hans Søn Frands B., der ved sin Død 1575 efterlod den til sin Datter Karen, med hvem den kom til Henrik Lykke til Overgaard, som 1596 istandsatte det nuværende K. Efter dem fulgte deres Søn Frands L., som 1649 mageskiftede den til Karen Galde, der ægtede Børge Rosenkrantz. Efter hendes Død 1671 kom den til hendes Søster Anne Galde, Verner Parsbergs, † 1680, og saa til dennes Søn Gude P., † 1692, som 1691 solgte den (39 Td. H.) med Tiender og Gods til Palle Rantzau til Bratskov, hvis Enke Ingeb. Cathrine Seefeld ægtede Didr. Chr. Braës, men døde 1695. Efter Braës' Død 1748 kom K. til hans Søn Peder Enevold B., † 1771, hvis Enke Anne Buchwald 1773 solgte den (Hovedgaardstakst 37, Tiender 23, Bøndergods 418 Td. H.) til Konsistorialrd. Lars Joh. Jelstrup, † 1792. Enken Christiane Birg. Obelitz ægtede 1793 Justitsrd. Christen Hviid, † 1812, hvorefter K. blev købt for 330,600 Rd. (omskrevet til 82,650 Rbd. S.V.)

af Major J. L. Fischer-Benzon og Landinsp. Mikkel Schibsted, hvilken sidste afhændede sin Halvpart til sin Medejer. 1823 blev den ifl. Dom stillet til Aukt. af Direktionen for Statsgælden og købt for 12,200 Rbd. Sølv af Kongens Kasse, i hvis Besiddelse den var til 1838, da den blev solgt for 54,000 Rbd. til Morten Leth Hastrup, som bortsolgte en stor Del af Bøndergodset og derefter afhændede Resten med Torslev, Bejstrup og Brovst Kirker for 90,000 Rd. til Krigsass. Ad. Hein, som meget forbedrede Ejendommen. Han solgte 1847 K. for 140,000 Rbd. til Hans Chr. Øckenholt, af hvem Peter Schrøder 1851 købte den; derpaa solgtes den 1870 til Kmhr., Hofjægerm. R. Bruun til Stenalt, hvis Søn Hofjægerm. J. C. I. V. Bruun overtog den 1881 og 1911 solgte den for 354,000 Kr. til S. P. Sørensen, der 1916 solgte den til et Konsortium. 1917 købtes K. af Prins Erik, der desuden erhvervede Tingskoven og Annebjærgskoven.

1923 solgtes K. til nuv. Ejer Justitsrd. A. Boyer, Horsens. — Hovedbygningen, der ligger højt paa et Bakkehæld, med vid Udsigt over Limfjorden, er rejst paa et banket Voldsted, omgivet af brede Grave, hvis Vand standses af Dæmninger i N. og Ø. Voldskraaningerne er nu benyttede til Haveanlæg. Den trefløjede, to Stokv. høje Bygn., hvis Gaardsplads aabner sig mod Ø., har hvidkalkede Grundmure af gule Munkesten i Munkeskifte og er opf. c. 1550. Ældst er sikkert Vestlængen, hvis Kældere er dækkede af sentgotiske Krydshvælvinger, og som over det øvre Stokværk har et lavt Halvstokværk med Skydeskaar udad mod V. Sydgvælen, med Blindinger og Trappegavle,



Kokkedal.

er bevaret i oprindelig Stand ligesom Tagværket. De to andre Fløje, der har Trappegavle ikke blot mod Ø., men ogsaa mod V., over Sammenbygningen med Vestfløjen, er ikke meget yngre. Sydfløjen, hvorigennem den tøndehvælvede, paa Ydersiden ved et Murspring markerede Port fører, har under Sydgesimsen Fladrundbuefrise og paa Vestgvælen Blindinger, der dog er tarveligere end paa den ældre Fløj. Spor i Murværket tyder paa, at den ydre Portbue har været c. 1 m dyb og har gaaet op gennem begge Stokværk. Den smalle Nordfløj, der ligesom Hovedfløjen har Kælder og Halvstokværk, men uden Hvælvinger eller Skydeskaar, er ogsaa oprindl. bygget i Munkeskifte, med rundbuede Spejl over Vinduene, men er senere i Renæssancetiden (rimeligvis 1596) delvis ombygget og har da faaet vandrette Profileringer mellem Etagerne og paa Østgvælen. C. 1600 synes ogsaa det firkantede Trappetaarn i Gaardens sydvestre Hjørne at være blevet opført; det krones af et Renæssanceagtigt Laternespir. En i 19. Aarh. nedrevet, fjerde Fløj, som lukkede Borgegaarden i Ø., og som synes at have været den yngste af Længerne, kan dog heller ikke have været yngre end Bannernes Ejertid; dens Stilpræg var sentgotisk, med Blindinger i Form af Cirkler og et Patriarkalkors. D. C. Braës lod Bygningerne restaurere 1738. Paa Gaarden findes en Gravsten fra den ældre Middelalder med Indskrift: Tyki Petersun (se Løffler, Gravst. Pl. VI). (Litt.: Louis Bobé, K., i Dske Hgde. ved 1920; V. Lorenzen, Herregaardsarkitektur p. 243, 263).

Tomten af den ovenn. *Frejstrupgaard*, en lav Banke, hvor der er opgravet mange

Murstensbrokker, vises endnu SV. for Kokkedal i Frejstrupmarken. Den har vistnok aldrig været omgivet af Grave.

Alsbjærggaard var en gammel Hovedgd., af hvis Ejere kendes Niels Jensen 1371 og 1401, dennes Datter Karine Nielsdatter, Vogn Jepsens Efterleverske, 1450, Laurids Dan 1462, Svend Saxstrup 1470, Laur. Dans Svigersøn Jep Jensen i Skovgaard (Brusk H.), dennes Søn Jørgen Skovgaard, † 1557, og hans Børn. Den blev formodentlig afbrændt i Skipper Klements Fejde. 1585 blev den af Fru Anne Parsberg, Hans Skovgaards, mageskiftet til Kronen, som 1586 mageskiftede den til Henrik Lykke, hvis Søn Frands Lykke 1649 byttede den bort til Fru Karen Galde sammen med Kokkedal. — Midt i Alsbjærg By vises endnu i sid Engjord den stærkt forstyrrede, firkantede Tomt (15 × 18 m), paa hvilken der er truffet talrige Murstensbrokker, og hvor endnu enkelte Kampesten rager frem. I Slutn. af 18. Aarh. var Gravene endnu kendelige. (Litt.: C. Klitgaard, A., i Vendsyss. Aarb. 1921).

Ill. en ganske uhjemlet Tradition har der ved Torslev Kirke i Middelalderen staaet et Nonnekloster, *Styvels Kloster*, som siden skal være flyttet til Øland. Navnet er endnu bevaret for det ovennævnte af Braës grundlagte Hospital, „Styvelet“. Imidlertid er det sikkert, at der SØ. for Kirkebakken og S. for Kirken har staaet flere gamle Murstensbygninger.

Hvad der kendes af Oldtidsmindesmærker (mindst 75, næsten udelukkende Gravhøje), har sin Plads i Sognets vestl. Del, især V. for Torslev og omkring Alsbjærg, Flegum og Aarup. N. for Aarup findes saaledes en Højgruppe, oprindl. omfattende c. 12 Høje, men nu noget mindre; heraf er fredl. 2 meget store Høje, 2 mindre Høje samt en Langhøj. Ved Flegum er fredl. en Høj og ved Torslev 1 Langhøj og 4 Rundhøje. Sognets mærkeligste Oldtidsminde er ved Alsbjærg den fredl. Gravhøj *Hvissehøj* med udgravet Jættestue; Stuen er af enestaaende Bygningsform, med 3 Kamre, det ene liggende bag det andet og indbyrdes forbundne ved Døraabninger; en kort Gang fører til det yderste Kammer, som er det længste, medens det inderste er det korteste. — I Dsk. Atlas nævnes, at der i Sognet var mange Stendysser og Begravelser, hvoraf en kaldtes „Mandstrup-Stenstuen“.

Øster-Svenstrup Sogn, det mindste i Herredet og Anneks til Torslev, omgives af dette, Brovst, Tranum S., hvorfra det skilles ved Tranum Aa, Lerup og Skræm Sogne. Kirken ligger c. 50 km SV. for Hjørring og c. 16 km NV. for Nibe. De især mod V. højtliggende og stærkt bakkede Jorder (indtil 60 m; Brandshøj; Møgelhøj; Troldhøj (1638 Troldhøj)) er muldede og sandmuldede med Sand og Ler til Underlag; mod V. en Del Hede, nu delvis opdyrket. Gennem Sognet gaar Landevejen fra Aalborg til Tisted og Nørre-Sundby-Fjerreslev Banen.



Befolkning i 1921: 870 (1801: 191, 1850: 327, 1901: 652), boende i 178 Gde og Hse. Det saml. Hartk. (1905): 84 Td.; 18 Gde med 58 og 111 Hse med 26 Td. H., samt 5 jordløse Hse. Ejds. (1920): 2231, deraf Jordv.: 983. **Areal**: 1342 ha, hvoraf (1919) besaaet med Hvede 11 ha, Rug 97, Byg 85, Havre 147, Blands. til Modenhed 108, Kartofler 55, Foderroer 104; Brak udgjorde 30 ha, Grønfoeder og Græsning 442, Haver o. l. 24, Tørvemoser 8, Skov 42, Heder og Lyngbakker 105, Vandar. 3. **Kreaturhold** (1922): 244 Heste, 968 Stk. Hornkv. (deraf 493 Køer), 9 Geder, 430 Faar, 856 Svin (1914: 1198).

I Sognet Byerne: *Øster-Svenstrup* (1462 Swenstrup; 1464 Øster Suenstrup) med Kirke, Skole, Frimenighedskirke (opf. 1897, et alm. Hus med Kirkesal; i dets ene Ende er indrettet Friskole, udv. 1920), Forsamlingshus (opf. 1887), Frimissionshus (opf. 1912), Brugsforen., Kbmshdl. og Ml.; *Skovsgaard* (1610 Skoffsgaard) — $\frac{1}{2}$ 1921: 81 Gde og Hse med 382 Indb., deraf 19 Gde og Hse med 97 Indb. i Torslev S. — med Sessionssted for Lægderne 532-541 af 5. Udskrivningskreds, Skole (opf. 1920), Øster-Svenstrup Sogns Spare- og Laanekasse (opr. 1914; $\frac{21}{3}$

1921 var Indsk. 101,294, Reserver 3903 Kr.), Andelsbageri, Maskinfabr., Vognaksel-fabr. (Christiansværk), Kro, Markedsplads (Marked i Marts, Juni og Sept., Heste og Kreat.), Brugsforen., 3 Kbmdshdlr., Afholdshotel, Elektricitetsværk (anl. 1922), Jærnbane- og Telegrafst. samt Posteksp.; *Janum* (16. Aarh. Iernwm) med *Ml. Janumhave*, Hse. *Næsgaarde* (1501 Neszgaardt). — Gaarde: *Nørre-Skovsgaard* (1638 Nørskouffsgaardt): 8,4 Td. H., Ejds. 195, Jordv. 141; c. 127 ha, deraf Ager 99, Eng 5, Skov 11, Mose 5. *Sønder-Skovsgaard* (1638 Sønderkouffsgaardt).

Øster-Svenstrup S., en egen Sognekommune, i gejstlig Henseende Anneks til Torslev S., har Tingsted i Fjerreslev og hører under Retskr. Ø.- og V.-Han Hrdr., Politikr. Tisted Kbst. m. m., Hjørring Amtstuedistr., Hvetbo og Ø.-Han Hrdr.s Lægekr., Børglum m. fl. Hrdr.s Skattekr., Ø.-Han Hrd.s Vurderingskr., Amtets 5. Folketingskr., 9. Forligskr. og 5. Udskrivningskr. 535. Lægd. Kirken er selv-jende (fra 1913).

Kirken bestaar af Skib og Kor, Taarn mod V. og Vaabenhus mod S. Oprindelig synes der her at have staaet en i romansk Tid af Granitkvadre opf. Kirke, men den maa i saa Fald være blevet nedbrudt før Slutn. af 13. Aarh. og erstattet af den nuv., opf. for største Delen af store, røde Munkesten (i Korvæggen flere Granitkvadre). Begge de oprindl. Døre med Tandskifte uden om Rundbuen og flere Vinduer kan ses (nu til-murede). I Triumfvæggen findes paa begge Sider af Korbuen en rundbuet Niche, hvor der i den katolske Tid har været Sidealtre. Skib og Kor har fladt Bjælkeloft. Langt senere tilføjes det lille Taarn med firsidet pyramideformet Tag; paa den sydl. Side staar H. R. Grabows til Bratskov og Hustru Margr. Øllegaard Rantzaus Navne cifre og Aarstallet 1766. Vaabenhuset er fra Nutiden. Kirkens Sydмур fornyedes 1886. Ud-skaaren Altertavle fra 1646 med Jens Nielsen af Nørre-Skovsgaard og Hustrus Navne-træk; i Midtfeltet en udskaaen Fremstilling af Nadveren. Kalken skænket 1616 af Jens Nielsen, Ø.-Svenstrup (antagelig samme som forann.). Alterbordet er af Granit. Romansk Granitfont. Prædikestol, skænket 1633 af den samme som Altertavlen.

N.-Skovsgaard tilhørte Fru Anne Mouridsdatter (Gyldenstjerne), † 1545, og hendes Søn Hr. Mourids Olsen (Krogno), † 1550. Jfr. Karen Bille skrives 1654 til N.-S. Af Henrik Rantzau til Aagaard, † 1674, var den (13 Td. H.) 1662 forlenet til Knud Holck, men 1677 skødede Friherre Ejler Holck den til Palle Rantzau til Bratskov, og den var derefter en Avlsgd. under B. til 1809, da O. T. Lange skødede den (13 Td. H.) for 8600 Rd. til Godsinsp. Henr. Krøymann, der 1810 fik Bevill. paa at udstykke den. 1814 tilhørte den (9 Td. H.) Joh. P. Keller, † 1827, men 1819 blev den ved Foged-forretn. udlagt til Langes Enke. Christen Skibsted paa Bratskov skødede den 1826 med en Parcel paa 3 Td. H. for 1000 Specier og 2000 Rbd. r. S. til Jørgen Møller, † 1883, som 1869 solgte den til Chr. Kronborg, † 1893, hvorefter den tilhørte hans Søn M. B. K. og derefter N. Th. C. Isager, der yderligere udstykkede den.

S.-Skovsgaard tilhørte ligesom N.-S. Fru Anne Mouridsdatter (Gyldenstjerne) og var ligesom denne 1662 forlenet til Knud Holck. Senere var den en Avlsgd. (11¹/₂ Td. H.) under Bratskov og beboedes 1731 af Fru Margr. Ide Høg. O. T. Langes Enke solgte den m. m. (53 Td. H.) 1815 for 8000 Rbd. S.V. og 2400 Rbd. N.V. til et Konsortium, som straks afhændede den til Søren Ovsen, men 1819 skødede Langes Enke den for 5000 Rbd. Sølv til P. Jacobsen fra Hobro. Senere tilhørte den Adjunkt J. B. K. Frigast, C. L. Lautrup og fra 1847 P. F. Lange, der gav 28,000 Rd. for den, bortsolgte en Del Jorder, og 1858 solgte Resten for 29,100 Rd. til A. V. Schönau.

Fru Kirsten Bosdatter Høg pantsatte 1519 *Næsgaard* til Glob Krabbe; Falk Gøye for-lenede den 1633 til Vogn Krag, hvis Søn Jens Vognsen Munk boede her 1665-69. 1663 skødede Erik Kaas til Restrup til Hans Petersen Blat, Borger i Kbh., en Part i denne, og 1681 solgte Mogens Torbensen, Forp. paa Hammelse, Næsgd. til Hans Fr. Levetzau til Oksholm. Endnu 1791 laa den (11 Td. H.) under Oksholm, men 1801 under Brat-skov. Afgiften af N. var 1729 henlagt til Vedligeholdelse af Levetzauernes Begravelse i Oksholm Kirke.

De jordfaste Oldtidsmindesmærker (udelukkende Gravhøje) har især deres Plads i Sognets nordvestl. Del. Noget heraf er endnu velbevaret og fredl., saaledes ved Janum en Langhøj (*Kragehøj*) og 7 Rundhøje (3 af disse kaldes *Lundehøjene*) og ved Nørre-Skovsgd. en Høj (*Troldhøj*). Ved Janum er undersøgt en lille Gruppe Smaahøje fra den senere Jærnalder.

V. for Ø.-Svenstrup ligger en stor erratisk Blok af Gnejs Granit (*Janum Kjet*); den rager 2 m op over Jordfladen, største Længde er $6\frac{1}{2}$ m (se A. Jessen: Geologisk Kort, Kortbladene Aalborg og Nibe, p. 68-69, hvor Afbildn. af Stenen).

Ø.-Svenstrup var indtil 1817 Anneks til Brovst; da blev det Anneks til Torslev.

Haverslev Sogn (*H.-Bejstrup Km.*) omgives af Bejstrup, Anneks Skræm og Torslev S., hvorfra det skilles ved Holmsø Aa og dets Tilløb Palsvad Aa, samt Limfjorden. Kirken ligger c. 50 km SV. for Hjørring og c. 12 km NØ. for Løgstør. De mod N. noget højtliggende og bakkede (højeste Punkt 48 m), mod S. lavere og jævne Jorder er i det hele muldsandede med Sand til Underlag. Langs Limfjorden nogle Kærstrækninger med Hvidler til Underlag. Mod N. Andebjærg Plantage, anl. 1872, 161 ha. Gennem Sognet løber Haverslev Aa til Limfjorden. Gennem Sognet gaar Nørre-Sundby-Fjerreslev Banen.



Befolkning i 1921: 830 (1801: 439, 1850: 715, 1901: 822), boende i 205 Gde og Hse. Det saml. Hartk. (1905): 172 Td.; 46 Gde med 138 og 120 Hse med 33, forsk. Lodder med 1 Td. Hartk., samt 15 jordløse Hse. Ejds. (1920): 2188, deraf Jordv.: 1019. Areal: 2411 ha, hvoraf (1919) besaaet med Rug 185 ha, Byg 181, Havre 183, Blands. til Modenhed 137, Kartofler 92, Foderroer 134; Brak udgjorde 104 ha, Grønfoder og Græsning 921, Haver o. l. 10, Tørvemoser 27, Skov 31, Heder og Lyngbakker 338, Vand. 3. Kreaturhold (1922): 322 Heste, 1294 Stk. Hornkv. (deraf 658 Køer), 3 Geder, 579 Faar, 1273 Svin (1914: 1583).

I Sognet Byerne: *Haverslev* (1376 Hawerthsløf) med Kirke (1 km N. for Byen), Præstegd. (Stuehuset opf. c. 1835), Skole (ombygg. 1912), Forsamlingshus, Brugsforen., 2 Kbmshdlr. og Andelsmejeri („Kirkedal“, opr. 1887, tilbygg. 1910); *Holmsø* (1307 Holmsø) med Vand- og Vejmølle; *Bonderup* (1553 Bunderup) med Misionshus (opf. 1898, udvidet 1922), 2 Kbmshdlr., Afholdshotel, Haverslev Sogns Spare- og Laanekasse (opr. 1872; $\frac{81}{100}$ 1921 var Indsk. 209,125, Reserver 11,845 Kr.), Jærnanest. og Posteksp.; *Tanderup* (16. Aarh. Tandrups) med Skole (ombygg. 1907); *Løstede* (1356 Løchyrstat). Saml. af Gde og Hse: *Haverslev Strand*, *Vang*, *Mærskan* med Brugsforen. og Forsamlingshus, *Bonderup Vang*, *Kærhus*.

Haverslev S., een Sognekommune med Bejstrup S., i gejstlig Henseende forenet med Skræm S., har Tingsted i Fjerreslev og hører under Retskr. Ø.- og V.-Han Hrd., Politikr. Tisted Kbst. m. m., Hjørring Amtstuedistr., Hvetbo og Ø.-Han Hrd.s Lægekr., Børglum m. fl. Hrd.s Skattekr., Ø.-Han Hrd.s Vurderingskr., Amtets 5. Folketingskr., 9. Forligskr. og 5. Udskrivningskr. 539. Lægd. Kirken er selvejende.

Kirken, fordum indviet til Vor Frue, bestaar af Skib, Kor med halvrunder Apsis, Taarn mod V. og Vaabehuset mod N. Dens ældste Dele, Skib og Kor, er fra Midten af 12. Aarh. af tilhugne Granitkvadre paa en Sokkel med Skraakant. Flere af de oprindl. Vinduer og Nordøren er delvis bevarede. I Slutn. af Middelalderen opførtes det anselige Taarn (ombygg. 1757), hvis overhvalvede Underrum har Spidsbue ind til Skibet. Samtidig indbyggedes Hvalvinger i Skib og Kor, og dette skiltes fra Apsis, der har Halvkuppelhvalving, ved en Mur. Vistnok samtidig opførtes Vaabehuset. Kirkens sydl. Mur saavel som Dele af Apsiden har været nedtagne. Altertavle fra Midten af 17. Aarh. med en udskaaen Fremstilling af Nadveren i Midtfeltet, lidt ældre Alterbordspanel med Malerier af Kristus mellem Troen og Kærligheden (c. 1620). De store Malmstager er 1603 købte til Kirken af Præsten Hr. Peder Tamesæn. Romansk Granitfont; Døbefad

fra 1689. Prædikestol fra 1582 med Præsten Thomas Pedersens Navn. I Sakristiet (den udskilte Apside) staar et stort Krucifiks fra c. 1450. I Skibet Ligsten over Præsten Laurids Helverschou, † 1793, og Hustru. — Til den nordl. Del af Kirkegaardsdigets østl. Side har der tidligere stødt en Kirkelade, af hvilken Grundstenene delvis er bevarede.

1664 nævnes i Sognet „Gubbenes Mølle“. — I Præstegaarden har der ifl. D. Atl. (V p. 307) tidl. været en Barfred, „Fredborg“. — En Helligkilde, *Vor Frue Kilde*, fandtes tidl. S. for Kirken.

Mest i Sognets vestl. Del findes Oldtidsmindesmærkerne, af hvilke kendes c. 60 Gravhøje samt enkelte Dysser og, ved Tanderup, en lille Jættestue. En Del heraf er endnu velbevaret og fredl.: ved Bønderup saaledes 4 Høje, deribl. de 2 anseelige *Hals Høje*; under Haverslev en Langhøj samt 5 Rundhøje, deribl. N. for Byen *Vejhøj*, V. for Byen *Hestehøj* og SV. for Byen (ud mod Limfjorden) de 2 *Visnæs Høje*; under Holmsø 2 Høje, NV. for Lørsted 1 Høj (*Grydehøj*) og S. for Tanderup 1.

Litt.: Om Haverslev Degnebolig 1558, i Saml. t. j. Hist. 3. R. V p. 194.

Skræm Sogn, Anneks til Haverslev, omgives af dette, Torslev, Øster-Svenstrup og Lerup Sogne, Tisted Amt (Vester-Han Hrd.) og Bejstrup S. Kirken ligger c. 59 km SV. for Hjørring og c. 12 km NØ. for Løgstør. De noget højtliggende og bakkede Jorder (højeste Punkt Morshøj, 60 m; Andebjærg) er i det hele sandede. En Del Plantage (en Del af Andebjærg Pl. (se p. 266), i hvilken den nu næsten helt forsvundne Henrik Sø; Tinggaardens Pl., anl. 1884, 406 ha).



Gennem Sognet gaar Landevejen fra Aalborg til Tisted og Nørre-Sundby-Fjerreslev Banen.

Befolkning i 1921: 384 (1801: 228, 1850: 237, 1901: 393), boende i 87 Gde og Hse. Det saml. Hartk. (1905): 71 Td.; 13 Gde med 53 og 77 Hse med 18 Td. Hartk., samt 3 jordløse Hse. Ejds. (1920): 1130, deraf Jordv. 554. Areal: 1931 ha, hvoraf (1919) besaaet med Hvede 4 ha, Rug 132, Byg 60, Havre 123, Blands. til Modenhed 108, Kartofler 62, Foderroer 89; Brak udgjorde 82 ha, Grønfoeder og Græsning 503, Haver o. l. 4, Skov 496, Heder og Lyngbakker 227, Vandar. 3. Kreaturhold (1922): 187 Heste, 684 Stk. Hornkv. (deraf 345 Køer), 11 Geder, 276 Faar, 494 Svin (1914: 621).

I Sognet Byen *Skræm* (1553 *Skrem*) med Kirke, Skole, 2 Kbmshdr. og Jærnbanepl. Saml. af Gde og Hse: *Aalegaard Hede* med Teglværk og Ml., *-Huse*, *Hassig*, *Myrager*, *Fruerbro*. Gaarde: *Aalegaard* (1340 Aal), *Gundestrup* (1664 *Gundestrup*), *Bisgd.*, *Horslev* (1473 Orsløffgaard), *Tinggd.* (1688 Tinghuusit).

Skræm S., en egen Sognekommune, i gejstlig Henseende Anneks til Haverslev S., har Tingsted i Fjerreslev og hører under Retskr. Ø.- og V.-Han Hrdr., Politikr. Tisted Kbst. m. m., Hjørring Amtstuedistr., Hvetbo og Ø.-Han Hrdr.s Lægekr., Børglum m. fl. Hrdr.s Skattekr., Ø.-Han Hrd.s Vurderingskr., Amtets 5. Folke-tingskr., 9. Forligskr. og 5. Udskrivningskr. 538. Lægd. Kirken er i privat Eje.

Den højtliggende Kirke bestaar af Skib og Kor med Apsis, Taarn mod V. og Vaabenus mod N. Den ældste Del, Skib og Kor, er opf. ved Midten af 12. Aarh. af tilhugne Granitkvadre paa en Sokkel med Skraakant. Af de oprindl. Vinduer kan eet endnu skimtes. Syddøren er tilmuret, Norddøren er udvidet i Bredde. Den romanske Korbue med Kragbaand er bevaret. I Slutn. af Middelalderen tilføjedes Taarnet, hvis overhvalvede Underrum har halvrund Bue ind til Skibet; ved 1840 blev Taarnets øverste Del nedrevet i Højde med Skibet og dets Tag forlænget hen over den tilbagestaende Del, over

hvilken der 1870 opførtes et lille Klokkehus. Vaabenhuset er nyt. Den gl. Alterbordsplade af Granit med to Relikviegemmer ligger som Trinsten under Korbuen. Altertavlen er bekostet malet i sidste Halvdel af 17. Aarh. af Thomas Pedersen i Aalegaard og Hustru Maren Hansdatter; Alterbilledet fra c. 1885 med Prospekt af Jerusalem. Kalken er 1704 forbedret af Otte Marsvin og Fru Lene Marie Hovenbech. Anselige Alterstager af Malm, skænkede 1667 af ovennævnte Th. Pedersen. Romansk Granitfont. Prædikestol fra Beg. af 19. Aarh. Ligsten paa Kirkegaarden over Maren Nyestrup til Gundestrup, † 1806.

Aalegaard. 1450 tilhørte *Arlofgaard* Bispen af Børglum, af hvis Lensmænd kendes Jep Nielsen 1449, Jep Andersen 1450, Jesper Lunov 1453 og 1496, Jes Andersen 1473 og 1477, Jørg. Simensen 1477, Vogn Mortensen 1513, Iver Clausen Dyre 1515. Ved Reformationen tilfaldt den Kronen, der gav Pantebrev derpaa til Jørg. Spliid, 1563 til Gregers Ulfstand. Siden var den en fri Hovedgaard; 1635-40 skrev Anders Kaas sig til A., men 1662 var den (21 Td. H.) af Kronen pantsat til Henr. Rantzau til Aagd., der maa være bleven Ejer af den, thi 1678 mageskiftede hans Brodersøn af s. Navn til Fru Anne Helv. Gyldenstjerne, Jørg. Marsvins Enke, sin Arvepart i A. (7 Td. H.). Hendes Søn Otte Marsvin solgte 1699 Gaarden med Tiender og Gods (16, 26 og 34 Td. H.) til Oberst Theodosius Levetzau til Oksholm, † 1719, hvis Enke Anna Margr. Brockdorff 1756 skødede A. (16, 147 og 229 Td. H.) for 16,000 Rd. til sin Søn H. Fr. L.; A. fulgte derefter med Oksholm til 1797, da Søren Hillerup fik Bevill. paa, at den maatte beholde sin Hovedgaardstakst, selv om den blev udparcelleret og Godset frasolgt, hvorefter han s. A. skødede den (16, 13 og 202 Td. H.) for 32,000 Rd. til Forp. paa Rynkebygd. Arent H. Rasmussen, der 1798 solgte Hovedparcellen (8 Td. H.) med 21 Td. H. Gods for 8000 Rd. til Forv. Nikolaj Winther, † 1845, der 1803 solgte den uden Gods for 9050 Rd. til Ritm., Kmjkr. Hans Benzons, † 1817. Amtmd. P. S. Fønss solgte 1810 A. og Parcellen Tvegaard (i alt 11 Td. H.) for 9000 Rd. til Eyber, som 1815 skødede dem for 4500 Rbd. S. V. til Peder Rotbøll, der ejede A. til sin Død 1834. Fra 1843 tilhørte den Ex. jur. J. F. N. Hasselbalch, † 1880, der 1855 solgte den til sin Søn, Ex. jur. B. M. H., som 1882 afhændede den til sin Søn J. K. H., † 1922, hvorefter dennes Søn Karl H. ejer den. — 1769 bestod Borggaarden af 1 Fløj, Ladegaarden af 3 Fløje, alt af Bindingsværk.

Paa *Gundestrup* boede 1682 velb. John Finlasson Scott, † 1713, forhen i Hunetorp.

Ved *Gundestrup* ses 2 ejendommelige, udgravede og fredl. Jættestuer, hver omsluttet af en ved Foden stenkranset Høj. Den ene af Jættestuerne har mod Sædvane 2 Gange, og disse fører ind til et c. 12,5 m l. Kammer, til hvis Bagvæg støder 2 smaa Sidekamre. Ved den anden, men betydelig mindre Jættestue er til Kamret (kun 3,25 m l.) ligeledes føjet et Sidekammer. Disse 2 Oldtidsminder samt en større Jordhøj ligger tæt samlede, paa jævn Mark. Nær Ø. for Jættestuerne findes paa Skråm Mark en c. 70 m l. trekamret, fredl. Langdyse omsat med c. 45 Randsten og lige S. derfor (under Bisgd.) 3 fredl. Gravhøje. Højene og Langdyssen har hørt til en større, samlet Gruppe af Oldtidsmindesmærker (den eneste i Sognet), men de andre Høje er forlængst ryddede. I øvrigt kendes spredt i Sognet en Del Høje.

Sognet var Anneks til Kollerup i V.-Han Hrd., indtil det (ifl. Reskr. af ²⁴/₂ 1862) 1885 blev Anneks til Haverslev.

Litt.: Joh. Skjoldborg, Kollerup og Skråm Sognes Tilstand og Beskaffenhed for 200 Aar siden, i Saml. t. j. Hist. 2. R. II p. 257.

Agersborg Sogn omgives af Annekset Bejstrup, Tisted Amt (V.-Han Hrd.), hvorfra det delvis skilles ved Nørre-Bjærge Aa, og Limfjorden. Kirken ligger c. 68 km SV. for Hjørring og c. 3 km N. for Løgstør. Jorderne, der i Midten er noget højtliggende (Bavnehøj (1638 Bawnhøj), Trehøje), men ved Grænserne lave og jævne, er i Midten



overvejende muldede, med Limsten og Mergel til Underlag, ved Kysten opfyldte

af Kærstrækninger. Vest- og Sydysten er gennemskarne af talrige Vige og Vejler, der danner en Række smaa Holme som Sønder-Tranholme, 74,5 ha, Borgholm, 71 ha, Vadholm, 42,4 ha, Ullerup Langholm, 25,8 ha, Knokkerne, 25 ha, Langholm, 23 ha, Nørre-Tranholme, 33,3 ha, Søholm, 0,8 ha, m. m. Gennem Sognets sydøstl. Del gaar Landevejen fra Fjerreslev til Agersund.

Befolkning i 1921: 738 (1801: 373, 1850: 513, 1901: 856), boende i 188 Gde og Hse. Det saml. Hartk. (1905): 146 Td.; 36 Gde med 122 og 112 Hse med 24 Td. Hartk., samt 20 jordløse Hse. Ejds. (1920): 1818, deraf Jordv.: 857. Areal: 2087 ha, hvoraf (1919) besaaet med Rug 100 ha, Byg 99, Havre 52, Blands. til Modenhed 57, Kartofler 46, Foderroer 81; Brak udgjorde 22 ha, Grønfoder og Græsning 1359, Haver o. l. 6, Heder og Lyngbakker 226, Vandar. 18. Kreaturhold (1922): 225 Heste, 926 Stk. Hornkv. (deraf 471 Køer), 4 Geder, 520 Faar, 609 Svin (1914: 911).

I Sognet *Agersborg* (c. 1100 Akersburgh) Kirke og Byerne: *Agersborg* (udflyttet) med Præstegd., Kbmshdl. og Spare- og Laanekassen i Agersborg S. (opr. 1876; $\frac{21}{8}$ 1921 var Indsk. 386,037, Reserver 29,044 Kr.); *Torup* (1610 Torup; 1688 Aggersborg Taarup); *Ullerup* (1466 Woldrup; 1555 Willerup) med Skole, Kbmshdl. og Ml.; *Nørre-Agersund Færgeby* (1638 Aggersund) — $\frac{1}{2}$ 1921: 79 Gde og Hse med 276 Indb. (1911: 310 Indb. med bl. a. flg. Erhverv: Fiskeri 3, Landbr. 62, Haandv. og Ind. 106, Handel 58, Transport 37) — Færgested med Dampfærgeforb. til S.-Agersund i Slet Hrd. (i Færgelejet 2,3 m Vand; to faste, røde Ledefyr), Anløbssted for Dampskibe (ved Brohovedet 3,2 m Vand), Skole, Privatskoler, Forsamlingshus, Dampskibseks., Kro, 4 Kbmshdlr. m. m., Savværk, Teglværk, Kalkbrænderi, Andelsemejeri (beliggende i Bejstrup S.; opr. 1888, ombygg. 1914), Vandværk, Andelselektricitetsværk (anl. 1911), Telegrafst. og Posteksp.; *Kærhuse*; *Krøldrøp* (1638 Kryldrøp), Hse. — Gaarde: Hovedgaarden *Agersborggaard* har 30,8 Td. H., Ejds. 174, Jordv. 124; c. 279 ha, deraf Ager 66, Eng 177 (af Arealet ligger 27 ha i Gøttrup S.). *Mosegd.* (1638 Moesgaard). *Nørgd.* (1638 Nørgaardt). *Ullerup Vestergd.* (1638 Vestergaardt).

Agersborg S., en egen Sognekommune, i gejstl. Hens. forenet med Bejstrup S., har Tingsted i Fjerreslev og hører under Retskr. Ø.- og V.-Han Hrd., Politikr. Tisted Kbst. m. m., Hjørring Amtstuedistr., Hvetbo og Ø.-Han Hrd.s Lægekr., Børglum m. fl. Hrd.s Skattekr., Ø.-Han Hrd.s Vurderingskr., Amtets 5. Folketingskr., 9. Forligs. og 5. Udskrivningskr. 541. Lægd. Kirken er selvejende (fra 1911).

Kirken bestaar af Skib og Kor, Taarn mod V. og Vaabenhus mod S. Den ældste Del, Skib og Kor (maaske har det haft Apsis), er opf. ved Midten af 12. Aarh. af tilhugne Granitkvadre paa en Sokkel med Skraakant. To af de oprindl. Vinduer og begge Skibets Døre samt en Dør i Korets Sydmur og den oprindl. Korbue er bevarede. Døren i Koret er rundbuet, de to andre fladt afdækkede. Vistnok ved Slutn. af Middelalderen opførtes Taarnet, af Kamp og store, gule Munkesten; det overhvalvede Underrum har Spidsbue ind til Skibet. Vaabenhuset, i Rundbuestil, er opf. 1884 som Afløsning for et ældre paa samme Plads. Altertavlen er et nyere Maleri (Nadveren). Alterkalk, Disk og Oblataske er skænkede af Chr. Speitzer og Hustru Anna Margr. Lund 1754. Romansk Granitfont. Prædikestol fra Slutn. af 18. Aarh. Taarnrummet, der ved en Smedejærnsdør er adskilt fra Skibet, har været Gravkapel (Kisterne er nu nedsatte paa Kirkegaarden); her Mindetavle af Marmor over Chr. Speitzer, † 1767, og Hustru, samt Træepitafium over Mads Gregersen Speitzer, og Hustru Maren Christensd. Hvandstrup. I Kirken Ligsten over Præsten Henr. Pedersen Kampmann, † 1678, og Hustru, over Herredsf. Chr. Larsen, † 1715, og to Hustruer, samt over Præsten Melchior Iversen, † 1612 (se Saml. til j. Hist. IX p. 194). — Paa Kirkegaarden Gravsten over Niels Jensen i Torup, † 1610, Tøger Jensen, † 1625, og Provst Henr. Nikolaj Clausen Leth, † 1914.

Agersborg var oprindl. en Kongsgaard, der beherskede Færgefarten over Limfjorden. Under Vendelboernes Oprør 1086 flygtede Knud den hellige fra Børglum til Biskopstorp,

det nuv. Bejstrup, en Gaard, som Børglumbispen ejede; en Del af Kongens Mænd tyede derimod ind paa Agersborg, men blev fordrevne herfra, hvorefter Gaarden hærgedes. To Kongebreve 1272 og 1327 er daterede Akærsburgh. Aar 1373 forpligtede Vald. Atterdag Ridder Niels Eriksen (Gyldenstjerne) til at opbygge „det Slot og Fæste A., samt den uden for liggende Vorborg (Forborg, Ladegaard) og dets Barfred, med Planker, Broer, Grave og Volde, alt ligesaa godt og fuldkomment, som det havde været, før det blev afbrændt i sidste Oprør og Fejdetid“. Under Oprøret mod Christoffer af Bayern 1441 afbrændte Bønderne Slottet, hvorefter det ikke er blevet genopbygget. Borgen skal have staaet S. for Kirken. Paa Terrænet, kaldet *Borgen*, ses en buet, for begge Ender aaben, nu stærkt udjævnet Halvkredsvold, der omslutter et fladt, c. 3 ha stort Stykke Land. Baade her og paa Volden er der opløjet talrige Mursten, og ved Anlæg af en Mølle er man truffet paa en gammel Kælder, som dog ikke blev nærmere undersøgt. Volden synes snarest at være et Anlæg fra den ældre Middelalder, medens Bygningsresterne maa stamme fra det 1441 afbrændte Slot. Den senere *Agersborggaard* tilhørte 1493 en Morten Mortensen, nævnes atter 1512, ejedes siden af Evert Bilds Enke Vibeke Podebusk, som døde her 1596, af hendes Søn Preben Bild, † 1602, og af hans Enke Anne Kaas; deres Datter Fru Vibeke Bild, Enke efter Erik Rantzau, solgte 1631 A. til Erik Kaas, der atter 1652 solgte den til Eiler Høg, † 1660, hvis Datter Marie Høg ægtede Hak Vind. Efter hans Død skødede hun 1686 A. (36 Td. H.) med c. 20 G. og B. til Hans Mogensen Arenfeldt til Kølskegd.; 1702 ejedes den af Kancellird. Peder Benzons Børn og blev 1718 af Hans B. til Korsøgd. solgt til Mads Gregersen Speitzer, Forpagter paa Kyø, † 1753. Sønnen Christen Madsen S. og Hustru Anna Margr. Lund oprettede 1767 af A. med Tiender og Gods (35, 102 og 474 Td. H.) m. m. et Stamhus, som efter hans Død s. A. ejedes af Enken til hendes Død 1777, hvorefter Højesteret 1779 omstødte Erektionen, og Mads Speitzer afkøbte saa sine Medarvinger A. for 36,500 Kr. Han solgte Gaarden 1804 for 100,000 Rd. til Kbmd. i Aalborg Jak. Kjellerup, der solgte den 1808 til Generalauditor Hans Jakob Lindahl til Avnsbjærg, som 1811 skødede den med Gods (i alt 108 Td. H.) for 44,000 Rd. til Kapt. Sten Kjerulf, † 1833, hvis Enke Anna Cathr. Lüttichau 1838 solgte den til Amtsforv., senere Konferensrd. L. C. Brinck-Seidelin, der 1846 solgte den til Johs. Nic. Ovesen, som 1852 solgte den med Mølle, Konge- og Kirketiende samt nogle Huse for 70,000 Rd. til Jak. Nørgaard — fulde Navn: J. N. Christensen Kronborg — († 1893), efter hvis Enkes Død den 1903 kom til Sønnen H. B. F. N., den nuv. Ejer. — Hovedbygningen, der til Dels er bygget paa Tomten af en ældre, firfløjet Bygning, bestaar af 3 Egebindingsværksfløje paa massiv murede Fundamenter af Kamp; i Kælderen under den sydl. Fløjs Østgavl er der anvendt tilhugne Granitkvadre, der sikkert tidligere har tjent til anden Bygningsbrug; mellem den sydl. og nordl. Fløj har man fundet Rester af en gammel Indkørselsport, med et slidt Gulv af Munkesten til begge Sider, og under Gaardspladsen gammel Brolægning. Over Indgangsdøren staar: 17. C. S. A. M. L. 58. Avlsbygningerne er opf. efter en Brand 1894.

Kronen mageskiftede 1579 *Kongens Gd.* i A. S. til Fru Vibeke Podebusk. — I Sognet nævnes 1664 Gaardene „Lychegrd.“, „Ved Broen“ og „Bronchgrd.“; 1688 „Bechegrd.“ — Paa *Borreholm* skal der tidl. have staaet 3 Gaarde. — Ved Agersborg har der været en hellig Kilde, *Skt. Nilaus Kilde*.

I Agersborg var i Chr. III's Tid et kgl. Birk, der ophævedes 1606.

Kun i Sognets midterste højereliggende og østl. Del, i en Stribe fra Agersborg Kirke hen til Krøldrup kendes Oldtidsmindesmærker (c. 30, alle Gravhøje). Paa Ullerup Mark har ifl. Dsk. Atlas ligget en Dysse.

Bejstrup Sogn (*Haverslev-B. Km.*), Anneks til Agersborg, omgives af dette, Limfjorden, Haverslev og Skræm Sogne samt Tisted Amt (V.-Han Hrd.). Kirken ligger c. 63 km SV. for Hjørring og c. 9 km NØ. for Løgstør. De mod N. noget højtliggende og bakkede, mod S. lavtliggende Jorder er i det hele sandmuldede, med Ler og Sand til Underlag. Langs Fjorden er der Kær og Enge. Gennem Sognets vestl. Del gaar Landevejen fra Fjerreslev til Agersund.

Befolkning i 1921: 718 (1801: 451, 1850: 688, 1901: 732), boende i 155 Gde og Hse. Det saml.



Hartk. (1905): 158 Td.; 48 Gde med 124 og 87 Hse med 34 Td. Hartk., samt 11 jordløse Hse **Ejdsk.** (1920): 2072, deraf **Jordv.:** 1058. **Areal:** 1798 ha, hvoraf (1919) besaaet med Hvede 3 ha, Rug 128, Byg 139, Havre 148, Blands. til Modenhed 110, Kartofler 77, Foderroer 124; Brak udgjorde 69 ha, Grønfoder og Græsning 810, Haver o. l. 25, Skov 22, Heder og Lyngbakker 129, Klitarealer og Stenmarker 6. **Kreaturhold** (1922): 346 Heste, 1426 Stk. Hornkv. (deraf 655 Køer), 4 Geder, 566 Faar, 1402 Svin (1914: 1586).

I Sognet Byerne: *Bejstrup* (1371 Bysdrop, 1435 Beesdrop) med Kirke, Skole (opf. 1894), Forsamlingshus, Spare- og Laanekassen for Bejstrup S. (opr. 1871; ^{31/8} 1921 var Indsk. 367,489, Reserver 28,171 Kr.), Brugsforen., Kbmshdl. og Ml.; *Manstrup* (1553 Mandstrup) med Skole (opf. 1908), Friskole (opr. 1908), Brugsforen., Kbmshdl. og Ml. Saml. af Gde og Hse: *Bejstrup Vang*, *Blegebrønde*



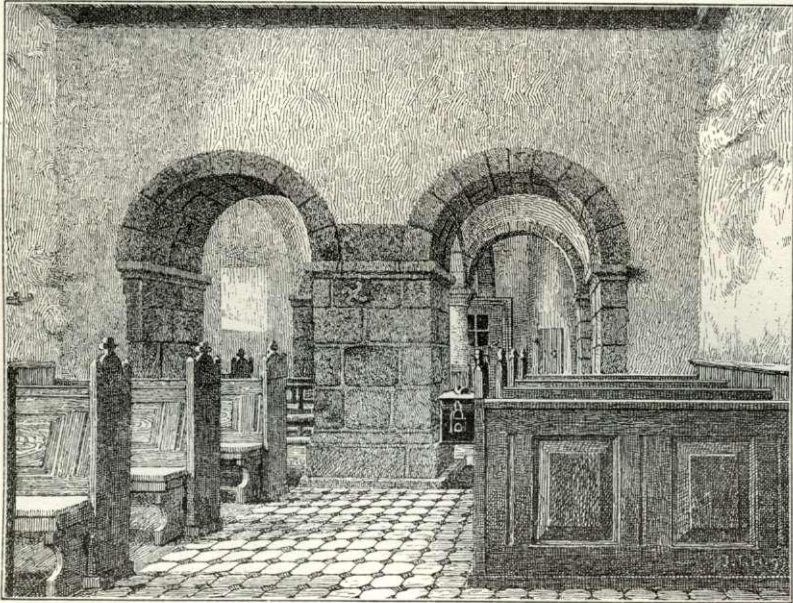
Bejstrup Kirke.

(1688 Blegbrønd). Gaarde: *Tanderupgd.* (1638 Tanderupgaard), *Sønderstrup* (1638 Søndestrup).

Bejstrup S., een Sognekommune med Haverslev S., i gejstlig Henseende Anneks til Agersborg S., har Tingsted i Fjerreslev og hører under Retskr. Ø.- og V.-Han Hrd., Politikr. Tisted Kbst. m. m., Hjørring Amtstuedistr., Hvetbo og Ø.-Han Hrd.s Lægekr., Børglum m. fl. Hrd.s Skattekr., Ø.-Han Hrd.s Vurderingskr., Amtets 5. Folketingskr., 9. Forligskr. og 5. Udskrivningskreds' 540. Lægd. Kirken er selvejende (fra 1918).

Kirken, fordum indviet til Skt. Nikolaus, bestaar af Skib og Kor, Taarn mod V. og Vaabenhus mod N. Den ældste Del, Skib og Kor, er opf. ved Midten af 12. Aarh. af tilhugne Kvadre paa en Sokkel med Skraakant. Af de oprindl. Vinduer er flere bevarede paa Nordsiden, ligesom Norddøren; Syddøren er tilmuret. Korbuen med Kragsten er bevaret. Omt. 1200 opførtes Taarnet, af Granitkvadre paa en anelig Dobbeltsoinkel. Underrummet er indrettet til Forhal med Indgang fra V., hvor der findes en enkel Søjleportal; Rummet er overhvalvet med fire flade Kuppelhvælvinger, baarne af fire Gjordbuer, som i Midten løber ned paa en Granitsøjle, og er forbunden med Skibet ved to

rundbuede Arkader, der bæres af en svær firkantet Pille. Paa en af Kvadrene i denne er indhugget et Hagekors (se Löffler, Uds. over Danm. Kirkebygn. p. 22 og 138). Taarnets Ydre er forneden prydet med slanke, rundbuede Arkadeblindinger, baarne af flade Pilastre; paa flere af Kvadrene er indhugget Kors og andre Figurer. Hvorledes Overdelen oprindelig har været, vides ikke; i 1874 blev Taarnet nedtaget paa Grund af Brøstfældighed, og dets øverste Del, der var sammenflicket af Kamp og Mursten, og som tilhørte den sentgotiske Tid (paa Taarnets Sydside stod Aarstallet 1797), blev ommuret med røde Mursten og fik et firsidet, skiferdækket Spir. Underdelen og Forhallen opførtes paany med Bibeholdelse af alle oprindelige Enkeltheder (Arkitekt H. Paludan). Vaabenhuset (ligeledes ombygget 1874) er opført i sentgotisk Tid hovedsagelig af Granitkvadre, der sikkert er fra Taarnets oprindelige Overdel. Altertavlen er en protestantisk Fløjtavle fra Slutningen af 16. Aarhundrede med et Maleri (Christus paa Korset med Johannes og Maria) fra 1770 og 1850; den bærer Fru Sophie



Forhallen i Bejstrup Kirke.

v. Eyndens Navn, Enke efter Gehejmerd. H. Fr. Levetzau til Oksholm og Aalegd. Kalken er skænket af Generalløjtnantinde Levetzau, f. Brockdorff, 1748. Romansk Granitfont; Døbefad med Aarst. 1689. Prædikestol fra 1584 med Præsten Hr. Thomis Pedersøns Navn. Mindetavle over Præsten Laurids Jensen, † 1645, og Ligsten over Niels Nielsen, † paa Tanderupgd. 1622. I Vaabenhuset et Ligtræ over Mariane Christensdt. Borgaard, † 1822. — Paa Kirkegaarden en Ligsten med Indskrift: Domina Elizabet . . . og vistnok Aarst. 1379 (se Aarb. f. n. Oldk. 1887 p. 123 fig.).

I Sognet nævnes 1610 Gaarden „Brogaard“; 1688 „Holm Gaard“ og „Lille Krøllerup“ (den sidste ogsaa i Dske Atl.).

1921 er ved Skellet mellem Manstrup og Bejstrup anlagt et Anlæg med Mødeplads; her er rejst en Genforeningssten.

De c. 60 Oldtidsmindesmærker (c. 10 Stenalders Stengrave, Resten Gravhøje), som kendes i Sognet, har deres Plads omkring Manstrup samt NV., N., NØ. og Ø. for Bejstrup. En Del heraf er endnu mere eller mindre velbevaret. Tæt Ø. for Bejstrup ligger saaledes en fredl., tokamret Langdysse (*Grønhøj*); fremdeles er under Bejstrup fredl. en anselig Gravhøj (den ene af de 2 *Dalshøje*), et Dyssekammer med omgivende Jordhøjning samt endnu 2 Høje. Ved Manstrup ses en Gruppe af en halv Snæs Høje og en nu

ganske ødelagt, men oprindl. c. 70 m l. Langdysse, efter hvilken Højene kaldes *Langdysshøje*; en af disse Høje er fredl. Andetsteds under Manstrup ligger 2 fredl. Høje, den ene kaldet *Klovenhøj*. V. for Manstrup har staaet en Jættestue med Sidekammer.

Bejstrup var tidligere Anneks til Haverslev, indtil det 1885 blev annekteret Agersborg S.

Øland Sogn er adskilt fra det faste Land ved en smal, meget grundet Vig, „Ølands Vejle“, over hvilken fører en Dæmning til Sønder-Økse i Brovst S. Desuden er Øland forbundet med Gøl ved en 1914-18 fuldført Dæmning (se p. 252) og ligeledes (1921) med Attrup i Torslev S., til Beskyttelse mod Saltvandsoversvømmelser. Kirken ligger c. 50 km SV. for Hjørring, c. 21 km V. for Aalborg og c. 10 km NV. for Nibe. Øen har paa Midten et Højdedrag (højeste Punkt



41 m; Hvolgaard Bakker med fortrinlig Udsigt, der falder af mod V. med en til Dels lyngklædt Skrænt; paa Sydspidsen ligger den isolerede Bakke Knudebjærg, 17 m; i øvrigt er Jorderne lavtliggende, dels muldede, dels sandede, med Hvidler til Underlag. Oksholm Skov. Til Sognet hører nogle ubeboede Holme, *Tøtterne*, 67,5 ha, *Horsholme*, 24,7 ha, *Troldholm*, 18,5 ha, *Torslev Holme*, 5,2 ha, *Mellemholm*, 2,6 ha, *Sønder-Trillingen*, 1,6 ha, *Stokholm*, 1,2 ha, *Nørre-Trillingen*, 0,2 ha, *Skomagerholm*, 0,15 ha, m. m.

Befolkning i 1921: 597 (1801: 478, 1850: 612, 1901: 634), boende i 130 Gde og Hse. Det saml. Hartk. (1905): 166 Td.; 38 Gde med 138 og 76 Hse med 28 Td. Hartk., samt 8 jordløse Hse. Ejdsk. (1920): 2129, deraf Jordv.: 1069. Areal: 2412 ha, hvoraf (1919) besaaet med Hvede 4 ha, Rug 145, Byg 134, Havre 88, Blands. til Modenhed 79, Kartofler 58, Foderroer 92; Brak udgjorde 119 ha, Grønfoder og Græsning 1189, Haver o. l. 7, Tørvemoser 7, Skov 429, Heder og Lyngbakker 39, Vandar. 14. Kreaturhold (1922): 227 Heste, 1044 Stk. Hornkv. (deraf 544 Køer), 3 Geder, 505 Faar, 760 Svin (1914: 837).

I Sognet *Oksholm Kirke* og Byerne: *Østerby* (1664 Østerbye) med Præstegd., Forsamlingshus (opf. 1895), Øland Sogns Spare- og Laanekasse (opr. 1900; ^{81/3} 1921 var Indsk. 213,243, Reserver 6415 Kr.), Brugsforen., Kbmndshd. og Andelsmejeri (opr. 1898); *Vesterby* (1664 Westerbye) med *Ml. Øland Skole*. *Skallerne*, Gde og Hse. — Gaarde: Hovedgaarden *Oksholm* (1638 Oxholm) har 47,4 Td. H., Ejdsk. 750, deraf Skoven 250, Jordv. 402, deraf Skoven 76; c. 1056 ha, deraf Ager 328, Eng 269, Skov 421. *Hvolgd.* (1638 Hullgaard) er underlagt Oksholm. *Knudegd.* (1638 Knudegaard).

Øland S., en egen Sognekommune, har Tingsted i Fjerreslev og hører under Retskr. Ø.- og V.-Han Hrd., Politikr. Tisted Kbst. m. m., Hjørring Amtstuedistr., Hvetbo og Ø.-Han Hrd.s Lægekr., Børglum m. fl. Hrd.s Skattekr., Ø.-Han Hrd.s

Vurderingskr., Amtets 5. Folketingskr., 9. Forligskr. og 5. Udskrivningskr.' 532. Lægd. Kirken er selvejende.

Kirken, den nordl. Fløj af Hovedgaarden Oksholm, bestaar af et anseligt Skib og Kor ud i eet (c. 32 m) med tresidet Afslutning, et lavt Sideskib mod N. og et slankt Taarn mod V. Ø. for Sideskibet en lidt smallere Kapeludbygning. Svarende til det nordre Sideskib har der strakt sig en Klostergang langs Kirkens Sydside (konstateret ved Gravninger i 1910). Kirken er opf. i gotisk Stil af gule Munkesten i Munkeskitte i Beg. af 16. Aarh. (den ældste Klosterkirke, der var opf. i 2. Halvdel af 12. Aarh., er helt nedbrudt, og kun enkelte Kampestenskvadre i den nuv. Bygning og en tærning-formet Søjlekapitel, der staar ved Oksholms Hovedbygning, er de eneste Rester). Kirke-



Korpartiet af Oksholm Kirke.

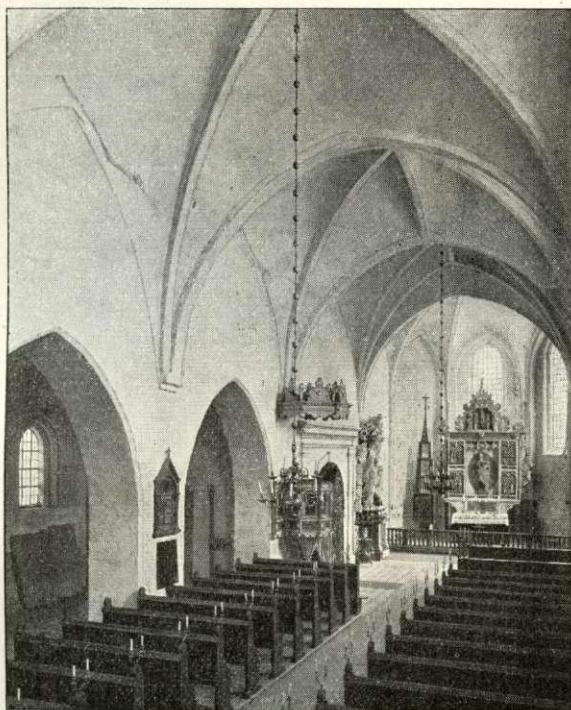
rummet, der udmærker sig ved sine smukke Forhold, er dækket af højtspændte Krydshvælvinger, 5 i Hoved-, 5 i Sideskibet, foruden 1 i det nordøstre Kapel. Lyset kommer ind fra store, spidsbuede, paa Grund af Klostergangen meget højtsiddende Vinduer paa Sydsiden, der nu til Dels er tilmurede, og fra to Vinduer i den tresidede Afslutn. I Sideskibets Nordmur er den oprindl. Dør, der nu er Indgang, bevaret; paa Hovedskibets Sydvæg ses et Par oprindl. Døre. Af Sideskibets Hvælvinger er de to vestlige kun halvt saa store som de øvrige, og det samme gælder de to vestl. af de fem Spidsbuer, som oprindeligt har forbundet de to Skibe med hinanden; dette hænger sammen med den tidligere Anordning i Hovedskibets Vestfag, der i sin Tid har haft to Stokv., hvoraf det øverste (c. 3,5 m over Kirkegulvet) har dannet et vestl. Kor til Opholdssted for Nonnerne (se Høyen, i Kirkeh. Saml. 2. R. II p. 680, og Løffler, Indberetn. til Nationalmus.); dette Kor har været baaret af 4, paa en Midtpille hvilende Krydshvælvinger i nederste Stokv., som vistnok har aabnet sig ud til Hovedskibet med to Spidsbuer paa samme Maade som endnu ud til Sideskibet. Fra Nonnekoret har der ved en Spidsbue været Adgang til Taarnet, der tjente som Forhal, og fra dennes Sydside har der været Forbindelse med Klosteromgangen. I 17. Aarh. indrettedes Sideskibets Østfag og Kapellet Ø. for dette til et Gravkapel. Paa Taarnet staar H. F. Levetzaus og Anna Margr. Brockdorffs Begyndelsesbogstaver og Aarst. 1768, da det er blevet restaureret og vistnok ombygget for Overdelens Vedk. Altertavlen er en sentgotisk Fløjtavle fra c. 1500 med Mariafigur i Midtskabet og 8 smaa Helgenfigurer i Fløjene, i 17. Aarh. forsynet med Vinger og Topstykke. Alterkalken er skænket af Generalløjtn. H. F. Levetzau, † 1696, og Hustru f. Brockdorff (se ndr.). Malmalterstagerne er maaske fra Beg. af 16. Aarh. Døbefont i Timeglasform af Smedejærn, vistnok fra omkr. 1700 (se Tegn. af ældre n. Arkit. 2. S. I R. Pl. 5). Prædikestol i Renæssancestil fra Beg. af 17. Aarh. Ved Alteret staar et i Egetræ rigt udskaaret Monstranshus i gotisk Stil fra Beg. af 16. Aarh. og med Navnet paa en Prior Jens Nielsen i Ø Kloster. Klokker, fra 1513, er nu i Nationalmuseet. I Kirken et gotisk Røgelsekar og to Malmlysekrone, hvoraf den ene er skænket af Ritm. G. D. Levetzau til Tjele og Elkær. I det ovennævnte Gravkapel, til hvilket

der udmærker sig ved sine smukke Forhold, er dækket af højtspændte Krydshvælvinger, 5 i Hoved-, 5 i Sideskibet, foruden 1 i det nordøstre Kapel. Lyset kommer ind fra store, spidsbuede, paa Grund af Klostergangen meget højtsiddende Vinduer paa Sydsiden, der nu til Dels er tilmurede, og fra to Vinduer i den tresidede Afslutn. I Sideskibets Nordmur er den oprindl. Dør, der nu er Indgang, bevaret; paa Hovedskibets Sydvæg ses et Par oprindl. Døre. Af Sideskibets Hvælvinger er de to vestlige kun halvt saa store som de øvrige, og det samme gælder de to vestl. af de fem Spidsbuer, som oprindeligt har forbundet de to Skibe med hinanden; dette hænger sammen med den tidligere Anordning i Hovedskibets Vestfag, der i sin Tid har haft to Stokv., hvoraf det

Adgangen er gennem en Portal med Smedejærnsdør i den østl. Spidsbue, stod tidligere en Del Kister med Lig af Levetzauernes og Brockdorffernes Familie, men de fleste blev 1889 nedsatte i en nu tilmuret Gravkælder under den østligste Hvælving og Kistepladerne ophængte i Kapellet. Tre Marmorsarkofager og en Sandstenskiste fra 18. Aarh. er dog bevaret. Lige Ø. for Portalen ind til Kapellet staar et pragtfuldt, 1726 opsat Monument af sort og hvidt Marmor i Rokokostil over Generalløjtn. Hans Fr. Levetzau, † 1696, og Hustru L. E. Brockdorff, † 1693, med deres hvide Marmorstatuer i Legemstørrelse. Paa Kirkevæggen Rester af et Epitafium over Jørg. Thube (♁: Taube), † 1611, og Hustru Ellen Banner, † 1590. I Gulvet Gravsten bl. a. over Præsten Anders Lund, † 1765, ovennævnte Ellen Banner, Ladefoged paa Oksholm Mads Andersen, † 1706, og Hustru, Forp. Søren Glud, † 1790, Birked. Anders Vognsen, † 1740, og Hustru, samt over Birkeskriver Laurids Madsen, f. 1672, og Hustru. (Jfr. Saml. t. j. Hist. 2. R. III p. 47 ff.). — Paa Kirkegaarden et Ligkapel.

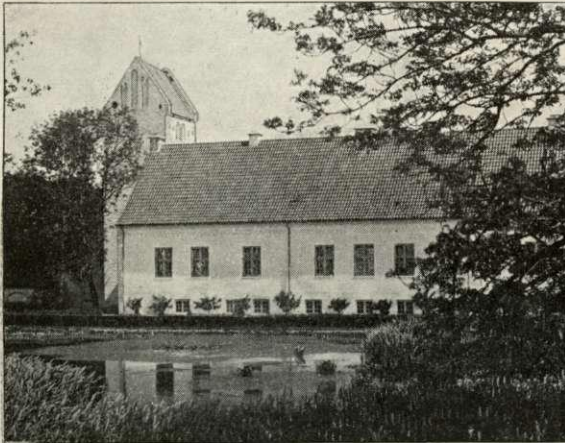
Oksholm er opstaaet af det gamle Ø Kloster (saaledes kaldet efter dets Beliggenhed paa en Ø), der husede Nonner af Benediktinerordenen. Klosteret er stiftet i 3. Fjerdedel af 12. Aarh. af Børglumbispen Tyge, der selv maa have været fra Øland; her laa i al Fald hans fædrene Gods, som han skænkede til Oprettelse af Kl. I Dokumenter nævnes det tidligst 1268, da det betænktes med en Gave. I Spidsen for Nonnerne stod en Priorisse, medens en Prior forvaltede Jordtiliggendef. Dette laa navnlig i Vendsyssel, i Salting og paa Mors, og

efterhaanden blev det ret stort; hertil kom adskillige Aalegaarde i Limfjorden, paa hvilke Kl. i 1524 fik kongelig Stadfæstelsesbrev. 1272 tog Erik Klipping Nonnerne i sin Beskærmelse og bekræftede deres Friheder, deriblandt Birkeret paa Øen, hvilke Friheder senere flere Gange blev stadfæstede. Paa Anmodning af Børglumbispen Jakob stadfæstede Paven Aar 1486 Biskop Tyges Oprettelse af Ø Nonnekloster. Ligesom i mange andre Kløstre føltes ogsaa her Katolicismens sidste Tider som en Trængselsperiode, især fordi Ø Kl. nu hørte under de berygtede Bisper Niels Stygge og Stygge Krumpen. I et Klageskrift fra 1536 over sidstnævnte anføres endog, at der da kun var 3 Nonner tilbage i Kl., idet de andre var forrevne eller flygtede for Bispens Efterstræbelser. Ved Reformationens Indførelse sekulariseredes Kl. og inddrogtes under Kronen; 1542 overlodes det som Pantelen til den tidl. Odensebisp Knud Gyldenstjerne, bl. a. mod at han skulde underholde de tilbageblevne Jomfruer (denne Forpligtelse gentoges endnu 1559). 1573 mageskiftede Fr. II det med tilligg. Gods til Frands Banner til Kokkedal († 1575) mod Strøgods i Sjæll., Jyll. og Langeland; efter hans Hustru Fru Anna Oxen fik Klosteret Navnet Oksholm, om end det gamle Navn ikke gik ganske af Brug. Med deres Datter Ellen Banner kom O. 1587 til hendes Mand Jørg. Taube (Due), † 1611, og hans Søn Frands Due, der afhændede den for Gæld til Palle Rodsten til



Oksholm Kirkes Indre.

Hørbylund, som atter før 1621 afstod den til Jørgen Ernst Worm til Vaar. Næste Ejer var Iver Friis, † 1623, hvis Søn Jørgen F., † c. 1636 ugift, fik tilskødet Halvdelen af O. 1626 af sin Moder, Fru Dorete Budde, men 1638 ejede hun og hendes to Svigersønner Henrik Sandberg og Knud Seefeld hver Tredjeparten af O., som var 132 Td. H.; senere blev K. S. Eneejer, men 1667 fik Borgmester i Randers Mads Poulsen († 1676) Indførsel i O. med Tilligg. for en Fordring paa 12,600 Rd. med Renter hos ham. Poulsen og tre andre Kreditorer solgte den 1670 til Generalløjtn. Hans Fr. Levetzau til Restrup, † 1696, fra hvem den gik over til Sønnen Generalløjtn. Theodosius L. til Bygholm, † 1719, hvis Enke Anna Margr. Brockdorff 1729 skødede O. med Tiender og Bøndergods (49, 113 og 333 Td. H.) samt 194 Stader i Limfjorden for 14,764 Rd. til Sønnen Gehejmerd. H. Fr. L., † 1763, hvis Enke Sophie v. Eynden beholdt den til sin Død 1795. Af hendes Dødsbo købte Sønnen Gehejmerd. Albr. Ph.



Oksholm.

L. († 1817) 1796 O. med Tiender og Bøndergods (49, 113 og 364 Td. H.) og Aalegaard (16, 147 og 231 Td. H.) for 64,000 Rd., men solgte straks efter begge Gaarde for 144,000 Rd. til Kanceli-rd. S. Hillerup til Asdal, som 1797 solgte O. (49, 42 og 261 Td. H.) for 75,000 Rd. til O. T. Lange til Bratskov, Hans Hansen til Lyngholm og Jak. Bregendahl. Efter at en Del Gods m. m. var frasolgt, overdrog de to sidstnævnte 1799 deres Halvpart af O. og Gods (i alt 201 Td. H.) for 70,000 Rd. til Lange, der s. A. fik Bevill. paa, at Hovedgaarden maatte beholde sin Frihed, naar Godset solgtes, og foretog betydelige Inddæmningsarbejder. Da Lange var død 1814 solgte hans Enke 1815 (Skøde 1820) O. med Øland Kirke (4 Td. H.), Gods (108 Td. H.), 443 Sildestader og 74 Aalerusestader for 60,000 Rbd. S. V. og 90,000 Rbd. N. V. til Major, Kmhr. S. P. F. Skeel til Birkelse († 1826); derpaa solgtes den ved Aukt. 1827 for 70,000 Rbd. Sølv til Konsul N. Chr. Rasch († 1831), hvis Enke ægtede Krigsrd. H. P. Nielsen, af hvem Agent N. Nyholm 1847 købte O. for 175,000 Rd., og han solgte den 1852 for 160,000 Rd. til C. J. Sønnichsen; denne afhændede den 1860 til fhv. Forp. af Christianssæde C. F. H. Goedecke, † 1872, der 1865 solgte den til Løjtn. Henry Bruun de Neergaard († 1869), hvis Enke solgte den 1887 til sin Brodersøn, sen. Branddir. Otto Skeel, som 1906 afhændede den til Kmhr., Greve Hendrik Bille-Brahe-Selby, der 1916 solgte den til den nuv. Ejer Sigurd Andersen. — Hovedbygningen bestaar af to i en ret Vinkel sammenstødende, hvidkalkede Grundmursfløje i V. og S., der svarer til det sentmiddelalderlige Klosteranlæg, hvori Kirken danner den nordre Fløj. Relativt bedst bevaret staar den meget smalle Sydfløj, af gule Munkesten i Munkeskifte og med Cirkelblindinger i Ydermurene, stammende fra samme Tid som Kirken; Porten er senere gennembrudt og Vinduerne ændrede; paa en Stentavle over en af Dørene staar H. F. Levetzau's og Hustrus Navnetræk og 1669. Vestlængen, den nuv. Hovedfløj, har bevaret middelalderligt Murværk i Nordpartiet, men er ellers stærkt ombygget, især efter en Brand Dec. 1870. Et Aaret efter opf. rundt Trappetaarn paa Gaardsiden, hvor der tidligere havde staaet et Taarn, er af den nuv. Ejer erstattet med en kort Tværfløj, samtidigt med en Hovedstandsættelse af de gamle Bygninger. Vestfløjen er ikke sammenbygget med Kirken, idet der er c. 1 m mellem dens Nordgavl og Kirketaarnet, men i Nonnernes Tid har der været Forbindelse ad en Korsgang langs Kirkens Sydмур, ligesom der har været en fjerde, østre Fløj. Grundsten af disse forsvundne Bygninger er konstateret ved Gravninger 1910. Østfløjen nedreves af ovenn. Rasch, der ligeledes omdannede flere fra Klosteritiden stammende Rum

i det Indre af de endnu staaende Fløje; ogsaa den saakaldte „Glittersal“ ved Enden af Riddergangen yderst mod Kirketaarnet, hvorfra der i Klostertiden var Adgang til Kirken for Nonnerne, er senere omdannet. Udbygningerne brændte 1910. Den nuv. Ejer har ladet foretage Forandringer ved Avlsgaarden, idet den ældre Ladegaard delvis er blevet nedrevet og nye Bygninger opførte længere mod S. (Litt.: Vilh. Lorenzen, O., i Dske. Hgde. ved 1920; A. Barfod, Bidr. til Økl. og Oxh. Hist., i Saml. t. jysk Hist. 2. R. III p. 26 flg.).

I O. Skov findes enkelte, ret anselige Træer: nogle Bøge over 20 m høje, en 18 m høj Eg og en 22 m høj Ælm; disse Træers St. Omf. er over 2,5 m, Egen den tykkeste: 2,8 m. Alder antagelig henv. 200 Aar.

Tæt V. for Oksholm har ligget et *Skt. Laurentii Kapel*, hvilket Sognefolkene 1562 fik kgl. Tilladelse til at nedbryde for at benytte Tømmer og Sten til Udbedring af Ø Klosters Kirke. Kapellet har ligget paa en flad Banke lige S. for to sammenløbne Damme, der kaldes „Silaus Dammene“ (utvivlsomt Forvanskning af *Skt. Laurentius*).

Oksholm havde sit eget Birk til 1811.

Der vides ikke om Stengrave eller Gravhøje paa Øland; men som Vidnesbyrd om dens Bebyggelse allerede i Stenalderen foreligger en Del spredte Fund af Flintredskaber. Den mærkeligste Oldsag fra Ø. er en massiv Guldhalsring fra den senere Jernalder (nu i Nationalmus., Værdi c. 2500 Kr.), der 1857 skal være fundet paa 0,65 m dybt Vand i Vejlen mellem Skidbækken og Mellemøen, kort fra Bredden; ifl. en anden Beretn. fandtes den paa en Pløjemark under Oksholm.

Litt.: D. H. Wulff, Øland Præstegd. og Sognekald, i Saml. t. j. Hist. 2. R. II.

Læsø.

Sognene: Byrum, Vesterø, Hals.

Øen Læsø, den største og nordligste af Øerne i Kattegat, ligger c. 19 km fra det nærmeste Punkt paa den jyske Kyst, 22 km ØSØ. for Sæby, 29 km SØ. for Frederikshavn, 64 km N. for Øen Anholt, 165 km NV. for Helsingør og 68 km SV. for Gøteborg, under 57° 17' 58" n. Br. og 1° 33' og 35" v. L. for Kbh. — 11° 1' 5" ø. L. for Grw. — (beregnet for den trig. Station paa Højsande). Den har en meget uregelmæssig Form, løbende smalt til mod NØ. i *Syrodde*; den største Udstrækning fra VSV. til ØNØ. er c. 22 km, den største Bredder fra N. til S. c. 12 km. Øen er lavtliggende og Overfladen meget jævn, naar undtages Klitterne paa Vest- og langs med Nordkysten; det højeste Parti ligger ved Nordkysten, den saakaldte *Højsande*, der hæver sig til 28 m; mod NØ. uden for Højdepartiet ligger i Nærheden af *Syrodde Jegens Høj*, 9,5 m, og *Danzigmand*, 12 m. I det hele minder Øens Natur i høj Grad om Nørrejylland. Mod N. falder den stejlt af, mod SV. og S. skraaner den jævnt ned til den lave Kyst. Mod S. ligger nogle lave, ubeboede Holme, de saakaldte „Rønner“, nemlig *Vester- og Sønder-Nyland*, *Færon*, *Kringelrøn*, *Langerøn* og noget sydligere *Hornfiskerøn*; kun den sidste og S.-Nyland kan dog endnu betragtes som Øer, idet de andre blot skilles fra Læsø ved smalle, lave Rander („Løb“ eller „Floder“), der næsten helt er tilsandede og alene ved Højvande har Vand. Øen er omgivet af langt udskydende Rev og Flak, der meget vanskeliggør Sejladsen i Kattegat. Fra den østl. Del af Nordkysten skyder *Læsø Nordøstflak* c. 8 km ud mod NØ., og NØ. for *Syrodde* ligger en af Kattegats farligste Grunde, den lille Stengrund *Læsø Trindel*, uden for hvilken ligger et Fyrskib (udlagt 1829; det første danske Fyrskib; hvidt Blinkfy, Flamemens Højde 10 m, Synsvidden 11 Sømil) med Sirene og Undervandsklokke. Fra