

J. P. TRAP

KONGERIGET  
DANMARK

FJERDE OMARBEJDEDE UDGAVE

PAA GRUNDLAG AF DEN AF H. WEITEMEYER UDGIVNE 3. UDGAVE  
OG UNDER MEDVIRKNING AF VIDENSKABSMÆND, FAGFOLK OG  
STEDLIGE MEDDELERE FRA ALLE LANDETS EGNE

UDGIVET AF

GUNNAR KNUDSEN

IV. BIND

MARIBO AMT · ODENSE AMT  
SVENBORG AMT

KØBENHAVN 1923

G. E. C. GADS FORLAG

(FREDERIK GAD)

	Pag.		Pag.
Musse (Døllefjælde-Musse Komm.) . . . . .	200	Sønder-Kirkeby (Sønder-Kirkeby-Sønder-	
Nebbelunde (Nebbelunde-Sædinge		Alslev Komm.) . . . . .	248
Komm.) . . . . .	154	Taagerup (Taagerup-Torslunde Komm.) .	141
Nordlunde (Horslunde-Nordlunde		Taars (egen Komm.) . . . . .	183
Komm.) . . . . .	126	Tillese [Tillitse] (egen Komm.) . . . . .	94
Nysted Landsogn (egen Komm.) . . . . .	209	Tingsted (egen Komm.) . . . . .	233
Nørre-Alslev (egen Komm.) . . . . .	221	Tirsted (Tirsted-Skørringe-Vejleby	
Nørre-Kirkeby (Stadager-Nørre-Kirkeby		Komm.) . . . . .	157
Komm.) . . . . .	229	Tøreby (egen Komm.) . . . . .	191
Nørre-Vedby (egen Komm.) . . . . .	219	Torkilstrup (Torkilstrup-Lillebrænde	
Nørre-Ørslev (Karleby-Hørreby- Nørre-		Komm.) . . . . .	215
Ørslev Komm.) . . . . .	253	Torslunde (Taagerup-Torslunde Komm.)	143
Olstrup (Erindlev-Olstrup Komm.) . . . . .	145	Ulslev, se Vester- og Øster-Ulslev.	
Radsted (egen Komm.) . . . . .	188	Utterslev (egen Komm.) . . . . .	122
Ringsebølle (egen Komm.) . . . . .	140	Vaabensted (Vaabensted-Engestofte	
Ryde (Landet-Ryde Komm.) . . . . .	102	Komm.) . . . . .	177
Sakskøbing Landsogn (egen Komm.) . . . . .	180	Vaalse (egen Komm.) . . . . .	223
Sandby (egen Komm.) . . . . .	115	Vedby, se Nørre-Vedby.	
Skelby (Skelby-Gedesby Komm.) . . . . .	243	Vegerløse (egen Komm.) . . . . .	240
Skovlænge (Skovlænge-Gurreby Komm.)	106	Vejleby (Tirsted-Skørringe-Vejleby	
Skørringe (Tirsted-Skørringe-Vejleby		Komm.) . . . . .	162
Komm.) . . . . .	160	Vestenskov (egen Komm.) . . . . .	88
Slemminge (Slemminge-Fjælde Komm.)	196	Vesterborg (egen Komm.) . . . . .	134
Stadager (Stadager-Nørre-Kirkeby		Vester-Ulslev (egen Komm.) . . . . .	204
Komm.) . . . . .	228	Vignsæs (egen Komm.) . . . . .	186
Stokkemarke (egen Komm.) . . . . .	108	Vindeby (egen Komm.) . . . . .	121
Systofte (egen Komm.) . . . . .	237	Ønslev (Ønslev-Eskilstrup Komm.) . . . . .	230
Sædinge (Nebbelunde-Sædinge Komm.)	156	Ørslev, se Nørre-Ørslev.	
Søllested (egen Komm.) . . . . .	103	Øster-Ulslev (Øster-Ulslev-Godsted	
Sønder-Alslev (Sønder-Kirkeby-Sønder-		Komm.) . . . . .	202
Alslev Komm.) . . . . .	249	Østofte (Østofte-Bandholm Komm.) . . . . .	164

**DEN FYNske ØGRUPPE** . . . . . 261

**ODENSE AMT** . . . . . 266—586

**Købstæder:** Assens p. 374 — Bogense p. 354 — Kerteminde p. 344 — Middelfart p. 363 — Odense p. 271.

**Herreder:** Aasum p. 417 — Baag p. 551 — Bjærgø p. 439 — Lunde p. 463 — Odense p. 387 — Skam p. 477 — Skovby p. 492 — Vends p. 518.

**Sogne** (og Landkommuner):

Aaby, se Nørre-Aaby.		Bedeslev (Nørre-Næraa-Bedeslev	
Aasum (Seden-Aasum Komm.) . . . . .	418	Komm.) . . . . .	482
Agedrup (Kølstrup-Agedrup Komm.) . . . . .	446	Bellinge (Brændekilde-Bellinge Komm.)	405
Allerup (Allerup-Davinge Komm.) . . . . .	424	Birkinge [Birkende] (Marslev-Birkinge	
Allese [Allesø] (Allese-Næsbyhoved-		Komm.) . . . . .	449
Broby Komm.) . . . . .	476	Brylle (egen Komm.) . . . . .	412
Asperup (Asperup-Rørslev Komm.) . . . . .	526	Brændekilde (Brændekilde-Bellinge	
Baagø (egen Komm.) . . . . .	552	Komm.) . . . . .	404
Balslev (Balslev-Ejby Komm.) . . . . .	537	Brænderup (egen Komm.) . . . . .	528
Barløse (egen Komm.) . . . . .	555	Dalby (Dalby-Stubberup Komm.) . . . . .	459



	Pag.		Pag.
Verninge (egen Komm.)	409	Vævlinge [Veflinge] (egen Komm.)	506
Viby (egen Komm.)	454	Ørslev (Føns-Ørslev Komm.)	546
Vigslev [Vigerslev] (egen Komm.)	510	Ørsted (egen Komm.)	568
Vissenbjærg (egen Komm.)	414	Østrup (egen Komm.)	470

**SVENBORG AMT** ..... 587—884

**Langeland** ..... 838

**Taaasing** ..... 701

**Ærø** ..... 873

**Købstæder:** Faaborg p. 611 — Marstal p. 668 — Nyborg p. 624 — Rudkøbing p. 649 — Svenborg [Svendborg] p. 592 — Ærøskøbing p. 660.

**Herreder:** Gudme p. 772 — Langelands Sønder-Hrd. p. 859 — Langelands Nørre-Hrd. p. 840 — Sallinge p. 712 — Sunds p. 674 — Vindinge p. 805 — Ærø Hrd. p. 873.

**Sogne (og Landkommuner):**

	Pag.		Pag.
Aaby, se Vester-Aaby.		Hellerup (Søllinge-Hellerup Komm.)	834
Aarslev (egen Komm.)	837	Herrested (egen Komm.)	830
Aastrup (egen Komm.)	719	Herringe (egen Komm.)	733
Allested (Allested-Vejle Komm.)	739	Hesselager (egen Komm.)	789
Avernakø (egen Komm.)	770	Hillerslev (egen Komm.)	750
Avnslev (Avnslev-Bovense Komm.)	807	Hjulby (egen Komm.)	806
Bjærgby [Bjerreby] (egen Komm.)	707	Horne (egen Komm.)	764
Bovense (Avnslev-Bovense Komm.)	810	Hostrup [Haastrup] (Jorløse-Hostrup Komm.)	759
Brahe-Trolleborg (egen Komm.)	726	Hov (Snøde-Stoense-Hov Komm.)	857
Bregninge (egen Komm.) Taaasing	702	Humle [Humble] (egen Komm.)	864
Bregninge (egen Komm.) Ærø	878	Hunstrup [Hundstrup] (egen Komm.)	725
Broby, se Nørre- og Sønder-Broby.		Hæsinge, se Øster- og Vester-Hæsinge.	
Brudager (Gudme-Brudager Komm.)	801	Højrup, se Sønder-Højrup.	
Bøstrup (egen Komm.)	851	Jorløse [Jordløse] (Jorløse-Hostrup Komm.)	756
Diernæs [Diernisse] (egen Komm.)	714	Kirkeby (Ollerup-Kirkeby Komm.)	689
Drejso (egen Komm.)	709	Krarup (egen Komm.)	732
Egense (egen Komm.)	683	Kullerup (Kullerup-Revs-Vindinge Komm.)	816
Ellested (Gislev-Ellested Komm.)	828	Kværndrup (egen Komm.)	694
Ellinge (Skellerup-Ellinge Komm.)	815	Landet (egen Komm.)	706
Espe (egen Komm.)	736	Langaa (Langaa-Øksendrup Komm.)	786
Faaborg Købstads Landdistrikt (egen Komm.)	713	Lindelse (egen Komm.)	862
Fløstrup [Flødstrup] (Fløstrup-Ullerslev Komm.)	810	Longelse (Longelse-Fuglsbølle Komm.)	859
Fodslette (Tryggelev-Fodslette Komm.)	869	Lunde (egen Komm.)	693
Frørup (egen Komm.)	824	Lyø (egen Komm.)	769
Fuglsbølle (Longelse-Fuglsbølle Komm.)	861	Magleby (egen Komm.)	871
Gestelev (egen Komm.)	735	Marstal Landsogn (egen Komm.)	882
Gislev (Gislev-Ellested Komm.)	780	Nørre-Broby (egen Komm.)	742
Gudbjærg (egen Komm.)	802	Ollerup (Ollerup-Kirkeby Komm.)	687
Gudme (Gudme-Brudager Komm.)	797	Ore [Oure] (Ore-Vejstrup Komm.)	793
Haastrup, se Hostrup.		Revs-Vindinge [Refsvindinge] (Kullerup-Revs-Vindinge Komm.)	818
Heden (egen Komm.)	739		



## Odense Herred.

*Sogne: Odense Skt. Hans Landdistr., Odense Vor Frue Landsogn, Paarup, Næsbyhoved-Broby, Trøstrup-Korup, Ubberud, Dalum, Sanderum, Brøndekilde, Bellinge, Stenløse, Fangel, Vervinge, Tommerup, Brylle, Vissenbjærg.*



1610

Odense Herred, det midterste i Fyn, grænser mod Ø. til Aasum Hrd., hvorfra det paa en lille Strækning adskilles ved Odense Aa, mod N. til Lunde og Skovby Herreder, mod V. til Vends og Baag Herreder og mod S. til Svenborg Amt (Sallinge Hrd.), hvorfra det adskilles ved Odense Aa og et Tilløb til denne. Udstrækningen fra V. til Ø. er c. 24 km, fra N. til S. c. 18 km. Den nordl. Del er temmelig jævn og lavtliggende; mod S. og særlig mod V. er Overfladen stærkt bakket og højtliggende (højeste Punkt Vissenbjærg, se p. 262); mod N. er Jorderne stærkt lerblandede, mod S. og V. lettere, dog godt muldede. Navnlige den vestl. Del er rig paa Skov (1752 ha

i det hele). De vigtigste Vandløb er Odense Aa med dens Tilløb og Stavisaa. Med Hensyn til Frugtbarhed hører det til Amtets middelgode Herreder (gnmstl. 10 Td. Ld. paa 1 Td. Hrtk.). Det saml. Areal udgør 29,009 ha (c. 290 km<sup>2</sup>), deraf Vandareal 152 ha. Ager og Engs Hartk. og det halv. Skovskylldshrtk. udgjorde  $\frac{1}{4}$  1905 5012 Td. Folketallet var  $\frac{1}{2}$  1921 30,057 (1801: 9951, 1850: 15,445, 1901: 19,530). I Herredet ligger Købstaden Odense. I gejstl. Hens. hører Odense Vor Frue Landsogn og Odense Skt. Hans Landsogn til Odense Købstads Provsti, Næsbyhoved-Broby til Lunde m. fl. Herreders Provsti. De andre Sogne i Herredet udgør Odense Herreds Provsti.

Odense Hrd., i Vald. II's Jordeb. kaldet *Othænsværeth*, hørte fra 1660 til Odensegaards eller Skt. Hans Klosters Amt, se i øvrigt p. 269.

En Undersøgelse af Hrd. i antikvarisk Henseende er endnu ikke foretaget; der kan saaledes ikke gøres nærmere Rede for de jordfaste Oldtidsmindesmærker, deres Art og Fordeling. Efter hvad der paa anden Maade vides, synes Mindesmærker dog ikke at være eller have været til Stede i noget stort Antal. Derimod synes Fund af Oldsager, baade af enkeltvis og samlet nedlagte Genstande, og endvidere Gravfund under flad Mark at tyde paa, at Hrd. dog har huset en ikke ringe, til Tider endog velstaaende Befolkning. Allerede fra den ældste Stenalder er der fremdraget enkelte Stykker, og fra de følgende Afsnit af Oldtiden, især fra den yngre Bronzealder og fra Jernalderen foreligger der adskillige og til Dels meget rige Fund, saaledes nogle store Offer- og Skattefund fra den yngre Bronzealder, Gravfund med romerske eller provinsielt-romerske Sager fra den ældre Jernalder, det overordentlig store og vigtige Mosefund med Vaaben, Ride-tøj, Husgeraad etc. fra Vimosen ved Odense, endvidere Guldfund fra den efterromerske Jernalder og anseelige Sølvsmykker fra Vikingetiden.

Litt.: Vedel Simonsen, Haandskr. Saml. til O. Hrd. (i Nationalmus.). Indberetninger til Nationalmuseet af Chr. Borch og M. Mackeprang, 1912.

**Odense Skt. Hans Landdistrikt** omgives af Vor Frue Lands., Odense Købstads Jorder, Paarup og Næsbyhoved-Broby Sogne samt Lunde Hrd. (Lumby S.) og Aasum Hrd. (Seden S.). Kirken ligger c. 2 km N. for Odense. Stavisaa danner paa et Stykke Nordgrænsen; Næsbyhoved Sø, hvis største Del laa i Sognet og havde Afløb til Aaen, er nu udtørret. Odense Kanal gennemskærer Distriktet og forener sig i dette med Odense Aa, som løber paa en Del af Østgrænsen. De jævne, lavtliggende Jorder er muldede, enkelte Steder stærkt ler-



muldede, andre Steder, som ved Udløbet af Odense Aa, noget sandmuldede. En Del Skov. Gennem Distriktet gaar Landevejen fra Odense til Bogense og den fynske Hovedbane.

**Befolkning** i 1921: 6905 (1801: 411, 1850: 492, 1901: 2223), boende i 856 Gde og Hse. Det saml. **Hartk.** (1905): 170 Td.; 20 Gde med 154 og 285 Hse med 16 Td. **Hartk.**, samt 46 jordløse Huse. **Ejds.** (1920): 18947, deraf **Jordv.**: 5044. **Areal:** 836 ha, hvoraf (1919) besaaet med Hvede 18 ha, Rug 13, Byg 50, Havre 20, Blands. til Modenhed 73, Kartofler 36, Foderroer 22, Sukkerroer 80; Brak udgjorde 13 ha, Grønfoder og Græsning 140, Haver o. l. 81, Tørvemoser 7, Skov 116, Vandar. 17. **Kreaturhold** (1921): 124 Heste, 120 Stk. Hornkv. (deraf 98 Køer), 31 Geder, 203 Svin (1914: 234).

Distriktet, der regnes som Forstad til Odense, er for en stor Del bymæssigt bygget. Efter Erhverv fordeltes Indbyggerne i 1911 (i alt 4358) paa flg. Maade: Landbr. 192, Handel 756, Haandv. og Ind. 2446, Transport 561, og Rentenydere 111. Distriktet har Kirke („Fredens Kirke“), Præstegd. og Skole (oprindl. opf. 1878, men udvidet mange Gange, saaledes 1895, 1897, 1899, 1900, 1909, 1912, 1921; sidste Udvidelse, efter Tegn. af Arkt. H. C. Holm, anslaaet til 475,000 Kr., omfatter et Gymnastikhus og en særlig Skolebygning med 8 Klassevær., 3 Særklasser, Sangsal, Skolekøkken, 2 Sløjdlokaler og Biblioteks-værelse. Fra  $\frac{12}{7}$  1912 indførtes fuldstændig Købstads-skoleordning, og fra  $\frac{1}{4}$  1919 oprettedes Mellem- og Realskoleafdeling. Ved Skolen er ansat en Overlærer og 28 Lærere og Lærerinder, og der var 1921 1053 Elever, fordelt i 31 Klasser). Af større industrielle Virksomheder nævnes: Odense Staalskibsværft, grl. 1918 af Skibsreder A. P. Møller, anl. ved Kanalen paa Hedvigslunds Jorder, med 3 Beddinger. A/S Fyns Konserverfabr., grl. 1907, Aktiekap. 300,000 Kr. A/S Fyns Skotøjsfabr., grl. 1906, Aktiekap. 76,000 Kr. A/S Odense Cement-, Rør- og Tagstensfabr., grl. 1900, Aktiekap. 65,000 Kr. A/S Odense Stølefabr., Aktiekap. 200,000 Kr. En Møbelfabr., 1 Oliefabr., 1 Blikvarefabr., 2 Bogtrykkerier m. m. Desuden mange Handlende og Næringsdrivende, 1 Brugsforen., Frølagre for A/S L. Dæhnfeldt og Fællesforen. for Danm. Brugsforeninger. Paa *Marielund* og *Aaløkkegaards* (1352 Alycchæ) Jorder er der udbredt Villabebyggelse. *Skibhusene* (1688 Schibhuuszet) med Kro. *Næsbyhoved Mølle*. I Næsbyhoved Skov Traktørstedet *Fuglsang* og Friluftsteater. — Hovedgaarden *Marielund*: 31,3 Td. H., Ejds. 508, Jordv. 468; c. 140 ha; *Hedvigslund*: 15,5 Td. H., Ejds. 255, Jordv. 225; c. 76 ha, deraf Ager 55, Eng 3, Skov 8. — *Mosegd.*, *Sømosegd.* (tilh. Odense Havnevæsen).

Distriktet har sit eget Distriktsraad paa 11 Medl. og vælger 1 Medl., som tiltræder Odense Byraad ved Behandl. af Sager vedr. Forsørgelsesvæsenet, som er fælles med Købstaden, og til hvilket Distriktet efter Overenskomst yder et procentvis Bidrag. Distriktet har Tingsted i Odense og hører under Rets- og Politikr. Odense Kbst. m. m., Odense Amtstuedistr., Midtbyn Lægekr., Kertemindes Skattekr., Odense Hrd.'s Skyldkr., Amtets 1. Folketingskr., 1. Forligskr. og 3. Udskrivningskr. 164. Lægd. Kirken er selvejende.

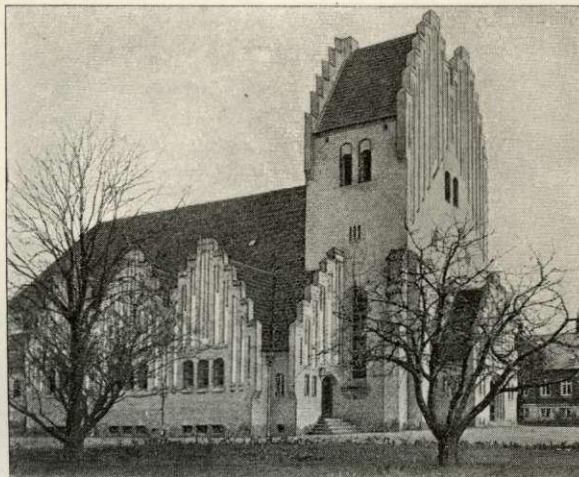
Kirken, kaldet „Fredens Kirke“, indviet  $\frac{26}{10}$  1920, er opf. efter Tegn. af Arkt. P. V. Jensen Klint, bestaar af Taarn, Skib og Kor af samme Bredde, er bygget af hvidgule, haandstrøgne Sten og tækket med røde Tegl. Taarnet har tvedelt Tag og takkede, blindingsprydede Gavle, og Taarnrummet gaar i eet med Skibet og Koret til et stort,





højt Rum, der er overhvalvet med 5 Fag Krydshvælvinger og afsluttes med en mangekantet Korhvælving. Paa Taarnets Bredside et Vaabenhus; paa Skibets Sydside et Side-skib, der kan lukkes mod Kirken og benyttes som Menighedssal; i Kælderen under dette findes et større Køkken samt Varme anlæg; paa Sydsiden ligeledes et Ligkapel. Altertavlen („Kommer hid til mig“) er et i Egetræ udskaaet, farvelagt Reliefarbejde. Billedhugger Axel Paulsen. Kirken, der har kostet c. 250,000 Kr., hvoraf Staten har betalt Halvdelen, er bygget i Gl.-Annasholms Have, hvoraf 3,5 ha er udlagt til Kirkegaard, medens Hovedbygningen er indrettet til Præstegaard.

Paa den skovbevoksede „Slotsbanke“ c. 2 km N. for Odense har den i Middelalderen berømte Kongsgaard *Næsbyhoved* (1337 *Næsbyhowæt*) ligget. Henrik Pedersen af N. nævnes 1337, om han var kgl. Lensmd. eller Ejer er uvist, snarest dog det sidste. I 1. Halvdelen af 14. Aarh. var Slottet ligesom hele Fyn i Hænderne paa de holstenske Grever (Herman van der Jura var Hovedsmand her 1340). Senere synes det i hvert Fald at være kommet i privat Eje, thi 1368 oplod Evert Moltke til Kong Vald N., som han havde købt af Herman Henriksen, der turde være en Søn af Henrik Pedersen og selv havde afstaaet sin Ret til Kronen. Kongen pantsatte Slottet til Hr. Benedikt Ahlefeldt d. y., fra hvem Dron. Margrethe 1389 indløste det; 1402 var Hr. Bjørn Olsen Lensmand her; 1412 pantsatte Kong Erik det til Bisp Peder af Roskilde, hvis Eftermand Bisp Jens

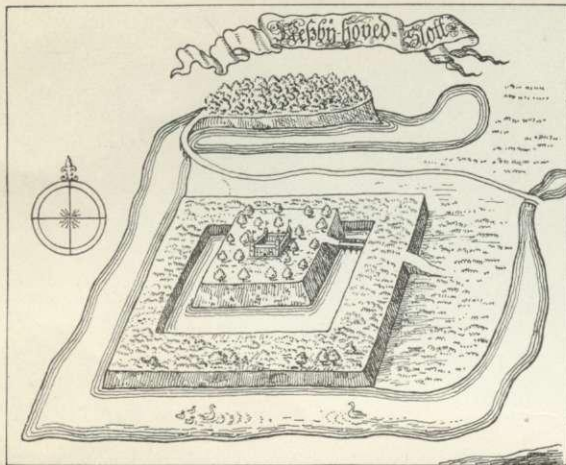


Fredens Kirke.

1419 afstod sin Panteret til Kongen mod Nygaard i Ods Herred. I den følgende Tid var Slottet forlenet til Medlemmer af Slægten Bryske: Gert B., † 1441, og hans Sønner Hr. Iven B. 1452 og Claus B. 1471-78; dernæst bl. a. til Niels Andersen (Passow) 1497, Otte Porsfeld 1499-1504, og Per Stygge 1508 og 1511. Kongerne opholdt sig jævnlig paa N., især Kong Hans; hans Dronn. Christine tog som Enke stadigt Ophold her, indtil hun kort før sin Død flyttede ind til Odense. I Begyndelsen af Grevens Fejde, i Juli 1534, blev Slottet erobret af Borgerne fra Odense og ødelagt. — Den højtliggende, imponerende, nu skovbevoksede Slotsbanke har været omgivet af Vandet fra Næsbyhoved Sø, der først udtørredes 1863. Selve Slotspladsen, som begrænses af dybe, tørre Grave, er af Firkantform, c. 60 m paa hver Side. Af Bygningerne findes ingen Levninger over Jorden. Borgen bestod af 4 sammenbyggede Fløje med Taarne paa Hjørnerne. Endnu 1593 stod ifl. den p. 273 omtalte Grundtegning Ringmuren, et af Taarnene og en Del af Bygningen; paa Resens Tid ses der ikke at være noget af dem tilbage; da Banken i 1764 kom i private Hænder (Købmand Østrup, der byggede en Gaard i Odense til Dels af Stenene herfra), var Ruinerne helt overgroede, men blev da ryddede; ved Gravningen af Kanalen i Slutn. af 18. Aarh. blev Omgivelserne meget forandrede. Ogsaa paa en lille Holm i den udtørrede Sø tæt V. for Slotsbanken er fundet Bjælkeværk og Bygningsrester. Adskillige Betegnelser fra Slottets Tid har holdt sig til den nyeste Tid, saaledes Dronningebro og Ladegaarden. Der er i ældre Tid foretaget flere mindre Udgravninger paa Slotspladsen (se Iversens almenyttige Saml., Odense 1793 p. 132; Nyeste Skilderie af Kbhvn. 1824 p. 712), hvorved adskillige Smaaafund fremdroges. Vald. Atterdag indrettede Vandmølle ved Næsbyhoved Sø. (Vedel Simonsen, Borgruinerne, 1. Hæfte, p. 9 fl.; se ogsaa Kortet fra 1813 i 2. Hæfte, paa hvilket der er afsat i Næsbyhoved Sø en Ø med Navnene *Store- og Lille-Thorslund* (1245 Thorslund) samt en lille Holm *Viehalm*; se om denne N. M. Petersen, i Nord. Tidsskr. f. Oldk. II, p. 105; om Voldst. Soph. Müller, i Vor Oldtid p. 646).



*Aaløkkegaard* har Navn efter en Mark, som hed Aaløkken, der tidligst nævnes 1280 som tilhørende Byen. Senere kom den under Skt. Hans Kloster, og ved Reformationen tilfaldt den Kronen og blev til sidst udlagt til Rytergods; ved Auktionen over dette  $\frac{14}{4}$  1764 blev den solgt til Borgm. Holm i Odense for 35,932 Rd. C. (Hovedgaardstakst 65, Bøndergods 230 Td. H.). Efter Holms Død 1766 skødedes A. 1768 for 60,000 Rd. C. til C. Møller, der fuldførte de af Holm begyndte Bygningsarbejder; 1786 overdrog han Gaarden til sin Svigersøn F. I. Leth, senere Etatsrd., † 1835, hvorefter den 1843 solgtes af Enken for 192,000 Rd. til Konsistorialrd. B. H. Knap, † 1850, der bortsolgte det meste af Bøndergodset. Den ejedes af Enken, f. Prætorius, til hendes Død 1854; derpaa blev den drevet ved Bestyrer til 1864 og gik over til Dattersønnen Jægermester H. C. Steenbach, † 1898, hvis Enke 1905 solgte det meste af Ejendommen til



Næsbyhoved Slot. Efter Resen.

A/S Kongehusmarken for 429,000 Kr., og 1907 Resten (50 ha) til A/S Aaløkkemarken, hvorefter store Udstykninger fandt Sted, og et betydeligt Areal tilbyggedes med Villaer. Bygningerne med c. 116 ha solgtes 1905 til Propr. V. Goldschmidt, der 1910 overdrog det hele til A/S Aaløkkemarken; derefter solgtes 1915 Bygn. med c. 6 ha til Overretssagf. Chr. Rasmussen, der 1920 overdrog Hovedbyggn. og 2 Anneksbyggn. samt 1,4 ha til Methodisternes Samfund, der her oprettede Børnehjemmet Aaløkke, en selvejende Institution. Forskellige Arealer af Gaardens Jorder er 1912 og 1915 indlemmede i Købstaden. — Hovedbyg-

ningen, opf. 1788 i eet Stokv., ombyggedes 1866 og forsynedes med Frontespice og takkede Gavl; 1880 blev et Taarn tilføjet. Aar 1868 solgtes Kræmmermarken (15 Td. H.) til Odense Kommune for 55,000 Rd., og Tarupgd., Paarup S., tilkøbtes. Ved Udtørringen af Næsbyhoved Sø havde Gaarden vundet et Engareal paa c. 55 ha (i det hele indvandedes c. 120 ha). (Se Gustav Rasmussen, Aaløkkegaard, Odense 1916).

*Marielund* er oprettet 1765 af Købmd. Peder Eilschou († 1783), der havde købt Gaard og Gods (Hovedgaardstakst 90, Bøndergods 562 Td. H.) med Broby Kirke for 144,759 Rd. Efter hans Enkes Død 1799 solgtes Gaard og Gods 1801 (Hovedgaardstakst 65, Bøndergods 463 Td. H. og Allese Kirketiende) for 187,000 Rd. til Justitsrd. Hansen og Kancellird. Hillerup, der erhvervede Bevilling paa at sælge Bøndergodset til Fæsterne og udstykke Hovedgaarden. De solgte Gaarden 1803 til Mørck, som atter afhændede den 1825 til Wedel; denne solgte den 1834 til Trolle, som afhændede den 1865 til Etatsrd. Langkilde for 101,000 Rd., efter hvem Sønnen, N. W. Langkilde, overtog den for 240,000 Kr. Denne solgte 1900 M. til et Interessentskab for 200,000 Kr., der 1918 overdrog den til Skibsreder A. P. Møller for 494,000 Kr. Denne tilkøbte c. 20 ha af Annasholms Jorder og en Gd. i Biskorup, 31 ha, der nu drives under Gaarden. — Hovedbygningen er gammel, opf. af Egebindingsværk med Straatag; i 1871 er der tilbygget en Fløj, ligeledes af Egebindingsværk. I Gaardens anelige Parceller staar 12,000 Kr. til hver af de to Stiftelser „Eilschous Boliger“ i Odense og „Eilschous Hospital“ i Lumby S.

*Hedevigslund* blev 1913 købt af Odense Kommune for 145,000 Kr. (i alt c. 75 ha); Købet skete af Hensyn til, at Kommunen ønskede fuld Raadighed over Kanalbredderne. 1918 udlejedes c. 6 ha paa 50 Aar til Skibsreder A. P. Møller, der her anlagde Odense Staalskibsværft.

*Bogø Strand* er efter Kanalens Flytning 1904 blevet inddæmmed og opfyldt med Jord



fra Kanalens Uddybning, og de indvundne Arealer tilhører Odense Kommune. Kanalen gik tidl. tæt forbi Skibhusene.

I Nærheden af Næsbyhoved (mulig dog i Lumby S.) stod i Middelalderen en meget besøgt Valfartskirke, Helligtrefoldighedskapellet eller Kluset kaldet, som bl. a. betænkes med Pengegaver af Kong Hans' Dronning Christine; 1545 blev den nedlagt og skænket til Deling mellem Odense Graabrødre Hospital (se p. 294) og Lumby Kirke.

Paa Kræmmermarken ved Annasholm fandtes 1898 i c. 1,5 m Dybde en Grav fra den ældre Jernalder (1. Aarh. e. Chr.) med et ubrændt Lig og derved et ganske rigt Udstyr af Sager: 3 romerske Broncekasseroller, Saks, Kniv og Remspænde af Bronze og en Benkam.

**Odense Vor Frue Landsogn** omgives af Skt. Hans Landdistr., Odense Købstads Jorder, Dalum S. og Aasum Hrd. (Fravde, Aasum og Seden S.), hvorfra det skilles ved Odense Aa og dens Tilløb Lindved Aa. Kirken ligger c. 2 km Ø. for Odense. De jævne, lavtliggende Jorder er muldede. Gennem Sognet gaar Landevejene fra Odense til Nyborg, Svenborg og Kerteminde samt den fynske Hovedbane og Odense-Kerteminde Banen.

Befolkning i 1921: 1461 (1801: 410, 1850: 480, 1901: 872), boende i 215 Gde og Hse. Det saml. Hartk. (1905): 243 Td.; 37 Gde med 231 og 90 Hse med 12 Td. Hartk., samt 4 jordløse Hse. Ejdsk. (1920): 5274, deraf Jordv. 2052. Areal: 1207 ha, hvoraf (1919) besaaet med Hvede 18 ha, Rug 75, Byg 172, Havre 96, Blands. til Modenhed 46, Kartofler 39, Foderroer 79, Sukkerroer 57; Brak udgjorde 5 ha, Grønfoder og Græsning 302, Haver o. l. 52, Torvemoser 8, Skov 63, Vandar. 15. Kreaturhold (1921): 311 Heste, 785 Stk. Hornkv. (deraf 460 Køer), 39 Geder, 80 Faar, 542 Svin (1914: 720).

I Sognet Byerne: *Ejby* (14. Aarh. Eyby), der sammen med *Nyborgvej* regnes som Forstad til Odense — 1921: 138 Gde og Hse med 954 Indb.; 1911 var der i Ejby 400 Indb. med Erhverv: Landbr. 87, Handel 50, Haandv. og Ind. 175, Transport 10 — med Kirke („Vor Frelsers Kirke“), Præstegd., Skole, Forsamlingshus (opf. 1894), Afholdshotel, Kbmdshldr., Brugsforen., Andelsmejeri (opr. 1893, ny Bygn. 1898), Teglværk, Vandmølle samt Interessentskabet Fyns Kaffesurrogat- og Cikoriefabr., stift. 1911, Kapit. 157,200 Kr.; Bygn. genopf. efter Brand 1917; *Biskorup* (1664 Biskoerup, 1496 Kordorppesgaard); *Killerup* (1327 Kiiletorp) med Elektricitetsværk, anl. 1905. *Skt. Jørgensmark* (1664 Ste Jørgens Garde), Gde og Hse. *Gillestedgd.*, 17,8 Td. H., Ejdsk. 184, Jordv. 103; c. 73 ha, deraf Ager 66, Skov 2, Mose 2 (En Del af Arealet under Odense Købstadsjorder). *Egegd.*, 12,1 Td. H., Ejdsk. 124, Jordv. 81; c. 56 ha, deraf Ager 46, Eng 6, Skov 2. Havebrugsforsøgsstationen *Blangstedgd.* (1309 Blansvetæ), 11,7 Td. H., 61 ha, hvoraf en Del i Fravde S. *Stærmosedg.*, *Avlskovgd.*, *Killerupgd.*

Odense Vor Frue Landsogn, en egen Sognekommune, har Tingsted i Odense og hører under Rets- og Politikr. Odense Hrd. m. m., Odense Amtstuedistr., Midt-fyn Lægekr., Kerteminde Skattekr., Odense Hrd.s Skyldkr., Amtets 1. Folketingskr., 1. Forligskr. og 3. Udskrivningskr.' 147. Lægd. Kirken er selvejende.

Kirken, „Vor Frelsers Kirke“, er opf. 1908-09 (indv.  $\frac{2}{3}$  1909) efter Tegn. af kgl. Bygningsinspektør J. Vilh. Petersen, en lille Murstenskirke, bestaaende af Kor med pudset Træ-Tøndehvælv, Skib med fladt Bjælkeloft og Taarn; den rummer c. 300 Mennesker og har kostet 40,000 Kr. Alterbillede af Joach. Skovgaard (Christus og Synderinden).





*Blangstedgaard* nævnes allerede 1309. Den tilhørte i sin Tid Odense-Bisperne, som benyttede den som deres Lyststed. Den var da en stærkt befæstet Borg med Volde og Grave. Efter Reformationen blev Gaarden 1540 overladt til Graabrødre Hospital i Odense; i den svenske Krig skal den være blevet afbrændt. Hospitalet solgte den 1790 til Kmrh. Heinen; 1814 købte Major Lassen den, og 1822 købtes den for 21,000 Rd. af E. P. Lüders († 1849), der drev den op til en Mønstergaard; derefter ejedes den af S. Lüders, indtil den 1852 solgtes til V. T. Borchsenius til Fravdegd., som ejede den til sin Død, da den 1894 købtes af N. Unger Nyborg, der 1908 mageskiftede den til Kammerjunker C. Steenbach. Denne solgte den 1915 til Foren. til Udstykn. af Landejend. i Sjæll. og Fyns Stift, der udstykkede Hovedparten af Jorderne, men udlejede Hovedparcellen paa 40 Aar til Statens Forsøgsvirksomhed i Plantekultur, der her oprettede en Havebrugsforsøgsstation. Bygningerne restaureredes 1915 og 1917; i Hovedbygningen indrettedes Bolig for Forsøgslederen, og i Møllens Stuehus for en Assistent; desuden er der 2 Huse med 3 Funktionærboliger. I Haven findes Familien Lüders' Gravsted med 8 Lig, deribl. af ovennævnte E. P. Lüders og hans Søn Havnekapt., Kommandør F. V. L., † 1895. (Se om Gaarden Vedel Simonsen, Bidr. til Odense Byes æld. Hist. I 2. Hæfte p. 12 fl.).

Ved Killerup er fremdraget et Guldfund fra den efterromerske Jernalder, bestaaende af nogle Guldrakteater og en Del Ringguld.

**Paarup Sogn** omgives af Skt. Hans Landdistr., Odense Købstads Jorder, Sanderum, Ubberud, Trøstrup-Korup og Næsbyhoved-Brobys Sogne, fra hvilket sidste Sogn det skilles ved Stavisaa, som fra S. optager Kalør Aa eller Rydsaa i Nærheden af den for sit udmærkede Vand bekendte Karolinekilde. Kirken ligger c. 5 km V. for Odense. Jorderne er lermuldede, overvejende jævne og lavtliggende, dog med temmelig bakket



Terræn mod S. Langs Aærne mindre Engarealer. Gennem Sognet gaar Odense-Brænderup Banen samt Landevejene fra Odense til Middelfart og til Rugaard.

Befolkning i 1921: 1134 (1801: 662, 1850: 832, 1901: 918), boende i 258 Gde og Hse. Det saml. Hartk. (1905): 298 Td.; 61 Gde med 266 og 123 Hse med 32 Td. Hartk., samt 14 jordløse Hse. Ejds. (1920): 4377, deraf Jordv.: 2063. Areal: 1512 ha, hvoraf (1919) besaaet med Hvede 6 ha, Rug 150, Byg 177, Havre 143, Blands. til Modenhed 112, Kartofler 38, Foderroer 100, Sukkerroer 118; Brak udgjorde 81 ha, Grønfoder og Græsning 410, Haver o. l. 52, Skov 47, Vandar. 6. Kreaturhold (1921): 302 Heste, 966 Stk. Hornkv. (deraf 591 Køer), 27 Geder, 131 Faar, 341 Svin (1914: 710).

I Sognet Byerne: *Paarup* (1360 Pathorp) med Kirke, Skole (opf. 1869), Forsamlingshus (opf. 1910), Fattighus og Elektricitetsværk; *Tarup* (1528 Taroppe) med Præstegd. og Kbmshdlr.; *Snestrup* (1394 Snestorp) med Kbmshdl. og Jærnbanehpl.; *Vilestoft* (1390 Willestoffte) med 2 Mr., Kbmshdlr., Jærnbane- og Telegrafst. samt Posteksp.; *Stegsted* (1610 Stegstedt) med Kbmshdl. — *Tarupgd.*, c. 21,5 Td. H., Ejds. 242; c. 104 ha, deraf Ager 86, Eng 16, Skov 2 (en Del af Arealet paa Odense Købstads Grund); *Ensomhed*, 13,4 Td. H., Ejds. 123, Jordv. 85; c. 57 ha, deraf Ager 47, Eng 8, Skov 1. *Ellegd.* (1610 Elgaard), *Skovsgd.* (1610 Skouffsgaardt), *Karolinekildegd.*, *Munkerødgd.* (1405 Munckerydh), *Krogshøj* (1610 Krogs Høe).

Paarup S., en egen Sognekommune, har Tingsted i Odense og hører under Rets- og Politikr. Odense Hrd. m. m., Odense Amtstuedistr., Midtfyn Lægekr.,



Bogense Skattekr., Odense Hrd.s Skyldkr., Amtets 1. Folketingskr., 2. Forligskr. og 3. Udskrivningskr. 162. Lægd. Kirken er selvejende.

Kirken, fordm. viet Vor Frue, var oprindl. vistnok en sentromansk Bygning af Mursten og Granitkvadre (Skrakantsokkel), men den er i den seneste Middelalder blevet gennemgribende ombygget og efter Nedrivning af det gamle Kør forvandet til et Langhus. I sentgotisk Tid tilføjedes endvidere en Korsarm mod N. samt det svære, kraftige Taarn, hvis Gavle vender i N. og S., og endnu senere byggedes et Halvtagshus (nu Vaabenhus) paa Taarnets Nordside (Mackeprang: Landsbykirker, Fig. 82). Det indre (ogsaa Korsarm og Taarn) er gotisk hvælvet. Ved en moderne Istandsættelse er de fladbuede sentgotiske Vinduer rekonstruerede.

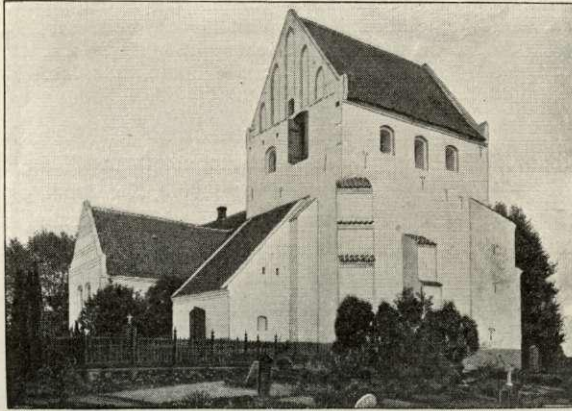
Godt udskaaren Altertavle fra 1656; enkel Prædikestol fra 1679 med Snosøjler paa Hjørnerne. Romansk Granitfont med omvendte Bueslag paa Kummen og Rebsnoning. I Koret et sentgotisk Krucifiks og Gravsten over Thomas Madsen i Munkerud og Hustru, † 1584. I Kapellet Epitafium og Gravsten over Forvalter ved Skt. Knuds Kloster og Len Anders Pedersen, † 1680. I Skibet Ligsten over Skovrider Søren Thobo, † 1760. Klokke fra 1496.

— I Odense Museum findes tre middelalderlige Træfigurer fra Kirken. To sentmiddelalderlige Kirkegaardsportaler er ombyggede i ny Tid.

Saavel Gaarden som den vandrige Kilde (c. 280 m<sup>3</sup> Vand i Døgnet) i Skoven ved *Karolinekilde* har Navn efter Dronn. Caroline Amalie; Kilden indviedes og døbtes af Biskop Plum 1837 paa Dronningens Fødselsdag; Skoven (tidligere kaldet Bispens Skov) var længe efter den Tid et yndet Udflugtssted for Odensianerne. Ved Stegsted skal have været en hellig Kilde, udsprungen paa et Sted, hvor 3 Jomfruer, der var paa Vej til Ottesang, blev dræbt af Røvere (se Aarb. f. Odense og Assens A. 1916 p. 449).

*Skovsgaard* var tidl. en Sædegaard, der 1506 ejedes af Karl Bryske. — Anders Emmixen skrev sig 1526 til *Paarup*; en Paarupgd. nævnes i D. Atl. og findes endnu. — Robert Paris i *Munkerød* nævnes 1405; Munkerød havde 1774 2 Gde og 1 Hs.

Kirken skænkedes 1339 til Skt. Knuds Kloster; 1566 lagdes den til Graabrødre Hospital (se p. 294) og var saaledes annekteret til Hospitalspræsteembedet; 1816 blev Sognet et eget Pastorat.



Paarup Kirke.

**Næsbyhoved-Broby Sogn** (*Allese-N.-B. Km.*), Anneks til Allese, Lunde Hrd., omgives af Skt. Hans Landdistr., Paarup og Trøstrup-Korup Sogne, fra hvilke det skilles ved Stavisaa, Skovby Hrd. (Vigslev og Sønder S.) og Lunde Hrd. (Allese og Lumby S.). Kirken ligger c. 7 km NV. for Odense. Jorderne, der er muldede og lerblandede, danner en





Højderyg fra Ø. til V., skraanende mod S. til Stavisaa med Engstrækninger, mod N. til en Dalsænkning, der gaar fra Odense Fjord gennem Moserne ved Kirken-  
drup, den nu indtørrede Broby Sø og den idylliske Kløft Spurvelund til Vimose  
(D. Atl. Vidmose), hvor Sognets højeste Punkt, Vindebjerg, 35,5 m, ligger. Mod  
V. Smaaskove ved Stavisaa. Gennem Sognet gaar Odense-Bogense Landevejen  
og Odense-Bogense Banen.

**Befolkning** i 1921: 1008 (1801: 473, 1850: 693, 1901: 773), boende i 235 Gde  
og Hse. Det saml. **Hartk.** (1905): 300 Td; 56 Gde med 281 og 101 Hse med  
19 Td. Hartk., samt 14 jordløse Hse. **Ejds.** (1920): 3978, deraf **Jordv.:** 2004.  
**Areal:** 1442 ha, hvoraf (1919) besaaet med Hvede 21 ha, Rug 129, Byg 183, Havre  
155, Blands. til Modenhed 113, Kartofler 26, Foderroer 115, Sukkerroer 61; Brak ud-  
gjorde 56 ha, Grønfoeder og Græsning 424, Haver o. l. 45, Tørvemoser 18, Skov 18,  
Vandar. 8. **Kreaturhold** (1921): 268 Heste, 981 Stk. Hornkv. (deraf 545 Køer), 27  
Geder, 63 Faar, 524 Svin (1914: 970).

I Sognet Byerne: *Næsbyhoved-Broby* (13. Aarh. Norræbroby, 1585 Allesze-  
Brouby, 1548 Broby hosz Neszbyhoffueth) med Kirke, Skole (opf. 1915) og Poge-  
skole, Kro, Ml., Forsamlingshus (opf. 1900), Kbmshdl. og Andelsmejeri (opr. 1891);  
*Kirkendrup* (1272 Kirketorp); *Næsby* (1351 Næszby) med Forskole, Kbmshdl.,  
Jærnanest. og Posteksp.; *Skovs-Højrup* (1528 Skowshøyrup) med Ml. og Kbmshdl.  
*Søhus* (før Jærnanestens Anlæg altid kaldet Søhus), Hse med Jærnanest. og Posteksp.

**Større Gaarde:** *Toftebæk*, 14,7 Td. H., Ejds. 128, Jordv. 87; c. 68 ha, deraf  
Ager 60, Mose 6. *Vestergd.*, 13,3 Td. H., Ejds. 120, Jordv. 85; c. 66 ha, deraf  
Ager 56, Skov 2, Mose 5 (Vindmølle, 1 Hus). *Mosegd.*, 12,9 Td. H., Ejds. 109,  
Jordv. 72; c. 60 ha, deraf Ager 44, Eng 13, Skov 1, Mose 1. *Næsby Møllegd.*,  
12,3 Td. H., Ejds. 109, Jordv. 73; c. 56 ha, deraf Ager 45, Eng 6, Skov 2,  
Mose 1. En Gd. i Skovs-Højrup, 13,5 Td. H., Ejds. 113, Jordv. 80; c. 57 ha,  
deraf Ager 50, Skov 3, Mose 2.

Næsbyhoved-Broby S., een Sognekommune med Hovedsognet, har Tingsted i  
Odense og hører under Rets- og Politikr. Odense Herred m. m., Odense Amtstue-  
distr., Midtfnyn Lægekr., Bogense Skattekr., Lunde-Skam Hrdrs. Skyldkr., Amtets  
7. Folketingskr., 2. Forlingskr. og 3. Udskrivningskr. 163. Lægd. Kirken er selv-  
ejende (fra 1916).

Kirken har haft en lignende arkitekturhistorisk Udvikling som Paarup Kirke. Skibets



Næsbyhoved-Broby Kirke.

Langmure er Rester af en  
tidliggotisk Murstensbyg-  
ning, som havde spidse  
Vinduer, men ikke Sok-  
kel. I sentgotisk Tid er  
Koret ombygget, saa at  
Kirken har faaet Langhus-  
form, og det anselige  
Taarn samt Vaabenhuset  
(mod S.) tilføjede. Kor-  
gavlen er rigt blindings-  
smykket. I det indre er  
Taarnrummet og Koret  
gotisk hvælvede, medens  
Skibet kun har fladt Stuk-  
loft. Sentgotisk Fløjalter-  
tavle med ret haand-  
værksmæssige Figurer, i  
Midtskabet Korsfæstelsen,  
i Fløjene Apostlene; Top-



stykket og andre Ziratur, med malede Ornamerter, er tilføiede i Rokokotiden. Romansk Granitfont med Skulpturer (Christus, Løve og Træ). Prædikestol fra 1577. Mellem Skib og Vaabenhus en gammel Dørløj med Jærnbeslag og store Jærnbogstaver: help ihs anno dni mdxii (1512), efter Sagnet smeddet af et Jærnanker, som fandtes i Vimosen. Krucifiks fra 1660, skænket af Grevinde Danner.

Paa *Mollegaards* Grunde er fundet Rester af en Vandmølle og et Teglværk. Paa *Rullekrogd.* har der til c. 1870 været privil. Kro.

Fra *Vimosen* hidrører et af de største og betydeligste Oldtidsfund, der kendes. Fundet omfatter c. 4000 Genstande, især Vaaben, Ridetøj, Husgeraad, Værktøj m. m., alt fremdraget 0,65-2 m dybt i Mosen, liggende paa en forholdsvis lille Plet. Sagerne er nedlagte ved Aar 300 e. Chr. og er utvivlsomt Minder om en stedfunden Kamp, efter hvilken Sejrherrerne har henlagt Sagerne som et Takoffer til Guderne (C. Engelhardt, *Vimose-Fundet*, Kbh. 1869). — I *Ogemosen* ved Kirkendrup er der gjort et større Skattefund fra den yngre Bronzealder, omfattende Hængekar og Skaale, Bælteplader, Smykkestykker m. m., alt af Bronze.

Litt.: R. Chr. Sørensen Allesø: En fynsk Sognekommune gennem Tiderne. Odense 1916.

**Trøstrup-Korup Sogn** omgives af Annekssognet Ubberud, hvorfra det skilles ved Rydsaa, Paarup Sogn, Næsbyhoved-Broby Sogn, hvorfra det skilles ved Stavisaa, og Skovby Hrd. (Vigslev S.), hvorfra det delvis skilles ved Sværup Mølleaa. Kirken ligger c. 8 km NV. for Odense. Jorderne er overvejende sandmuldede, ret flade med højtliggende Partier mod SV. og skraanende mod N. langs Engdragene ved Stavisaa. Mod S. ligger Holeskov ved den nu udtørrede Trøstrup Sø; i Nærheden ligger Slukefter Kro, et yndet Udflugtssted om Sommeren for Odense Bybefolkning. Gennem Sognet gaar den nordvestfynske Jærnbane og Landevejen fra Odense til Rugaard.



**Befolkning** i 1921: 607 (1801: 330, 1850: 546, 1901: 518), boende i 139 Gde og Hse. Det saml. Hartk. (1905): 183 Td.; 37 Gde med 165 og 66 Hse med 18 Td. Hartk., samt 5 jordløse Hse. Ejdsck. (1920): 2191, deraf Jordv.: 1057. Areal: 1118 ha, hvoraf (1919) besaaet med Hvede 2 ha, Rug 111, Byg 98, Havre 82, Blands. til Modenhed 123, Kartofler 52, Foderroer 90, Sukkerroer 50; Brak udgjorde 61 ha, Grønfoeder og Græsning 322, Haver o. l. 35, Tørvemoser 12, Skov 44, Vandar. 3. **Kreaturhold** (1921): 184 Heste, 701 Stk. Hornkv. (deraf 387 Køer), 32 Geder, 57 Faar, 372 Svin (1914: 617).

i Sognet Byerne: *Trøstrup-Korup* (1383 Kordorp) med Kirke, Præstegd., Skole, Forskole, Brugsforen., Kbmndshdr., Andelsmejeri (opr. 1890), Jærnbane- og Telegrafst. samt Posteksp. (Korup); *Trøstrup* (1467 Thrudsroppe); *Store- og Lille-Pederstrup* (1437 Pederstrup). *Slukefter* med Kro og Jærnbanehpl. — *Korupgd.*, 18,6 Td. H., Ejdsck. 165, Jordv. 116; c. 104 ha, deraf Ager 83, Eng 13, Skov 3, Mose 1. (3 Lejhuse).

Trøstrup-Korup S., en egen Sognekommune, har Tingsted i Odense og hører under Rets- og Politikr. Odense Hrd. m. m., Odense Amtstuedistr., Midtfn Lægekr., Bogense Skattekr., Odense Hrd.s Skyldkr., Amtets 7. Folketingskr., 2. Forligskr. og 3. Udskrivningskr. 161. Lægd. Kirken er selvejende.

Kirken var oprindelig en sentromansk Bygning, dels af raa Kamp, dels af Mursten, der særlig synes at have været brugte til Nordmuren; bevaret er Rester af de gamle, nu tilmurde Døres profilerede Murstenskarne. I sentkatolsk Tid er Koret forlænget mod Ø., og Vaabenhuset mod S. samt det svære, undersætsige Taarn, hvor der paa en Mur-



sten er indridset Aarstallet 1473, tilføjede. Alle de yngre Dele har velbevarede, blindingsmykkede Trappegavle. Det indre er gotisk overhvalvet. Alttertavlen er et Maleri af A. Dorph 1870, forestillende Kristus i Emaus (paa den nu forsvundne, katolske Tavle saas Skt. Jørgen, vistnok Kirkens Værnehelgen); Prædikestol i Renæssancestil, c. 1580; romansk Granitdøbefont, med stiliserede Liljer og andre Ornamenter. Paa Taarnets Vestvæg et sentgotisk Krucifiks med Maria og Johannes ved Siderne. Paa Kirkevæggen Mindesten over Præsten Hans Olufsen Steen, † 1707; i Gulvet to Ligsten.

N. for Byen, ved Stavisaa, har der været en hellig Kilde, som besøgtes af syge endnu i 18. Aarh. (se Aarb. f. Odense og Assens A. 1916 p. 451).

**Ubberud Sogn** omgives af Trøstrup-Korup Sogn, til hvilket det er Anneks, og hvorfra det skilles ved Rydsaa, Paarup, Sanderum, Brylle og Vissenbjerg Sogne samt Skovby Hrd. (Vigslev S.). Kirken ligger c. 9 km V. for Odense. De bakkede og noget højtliggende Jorder (højeste Punkt Dyret, 123 m, med trigon. Stat.) er for en stor Del lette og sandmuldede, mod V. dog stærkt lerede. Spredt i Sognet en Del Skov (Hovhave, Horsehave, Skrædersk., Ernebjerg og Hesbjerg Sk.). Gennem Sognet gaar Landevejen fra Odense til Middelfart.



Befolkning i 1921: 1271 (1801: 777, 1850: 1168, 1901: 1115), boende i 296 Gde og Hse. Det saml. Hartk. (1905): 317 Td.; 78 Gde med 282 og 178 Hse med 35 Td. Hartk., samt 11 jordløse Huse. Ejds. (1920): 4877, deraf Jordv.: 2473. Areal: 2132 ha, hvoraf (1919) besaaet med Hvede 20 ha, Rug 176, Byg 158, Havre 153, Blands. til Modenhed 210, Kartofler 50, Foderroer 172, Sukkerroer 21; Brak udgjorde 103 ha, Grønfoder og Græsning 565, Haver o. l. 72, Torvemose 10, Skov 304, Vandar. 12. Kreaturhold (1921): 375 Heste, 1458 Stk. Hornkv. (deraf 792 Køer), 43 Geder, 140 Faar, 838 Svin (1914: 1526).

I Sognet Byerne: *Store-Ubberud* (1335 Vbberuthæ) med Kirke, Skole, Forsamlingshus (opf. 1890), Brugsforen., Kbmshdl. og Andelsmejeri (opr. 1890); *Lille-Ubberud*; *Vejrup* (1610 Verup) med Hospital; *Højbjerg* (1455 Høgebierigh) med Savværk; *Troelsrød* (udt. og ofte skrevet Troelse, 1610 Throls Rud); *Radby* (1688 Lindemose eller Rabbihuuse). *Gundersø Gde* (1610 Gundes Rudt); *Spedsbjerg* (1610 Spedtzbjerg) med Skole; *Ravnebjerg Gdesteder* (1664 Lille Raffnebjerg Gadehuse); *Hallingsmark*, Hse; *Blommenslyst*, Hse, med Kro, Kbmshdl., Ml. og Dampmølle, Bryggeri, Garveri og Limfabrik.

Hovedgaarden *Hesbjerg* (1548 Hettzbierigh) har 25,3 Td. H., Ejds. 600, deraf Skoven 260, Jordv. 264, deraf Skoven 105; c. 303 ha, deraf Ager 118, Eng 22, Skov 157 (herunder Øghaven i Sanderum S., se p. 403). *Husemosegd.* (1610 Husmoese): 15,0 Td. H., Ejds. 178, Jordv. 111; c. 118 ha, deraf Ager 68, Eng 6, Skov 34, Mose 2. *Ny-Tanggd.*, 14,1 Td. H., Ejds. 140, Jordv. 88; c. 78 ha, deraf Ager 63, Eng 5, Skov 5, Mose 3 (1 Hus). — Af andre Gaarde mærkes *Kalørgd.* (1610 Kalør), solgt til Udstykning 1914, *Krogshøjgd.*, *St.- og Lille-Korsebjerg* (14. Aarh. Korszebierigh), *Korsebjerglund* med Ml., et lille Lystanlæg med Traktørsted, *Ryggemose*, *Gl.- og Ny-Dyregravvæde* (1664 Diurgraveede), *St.-, Lille- og Ø-Bisbjerg* (1455 Biiscopsbierigh), *St.- og Lille-Dyret*



(1664 Dyred), *Ejlstrup, St.- og Lille-Ernebjerg* (1542 Jernsberg), *St.- og Lille-Langebjerg, Bobbjerg Mølle* med Dampml. og Savværk, *Dyrlevgd.* (1664 Diurloeff Gadehusze), *Vejrplund* (1664 Veiruphusz).

Ubberud S., en egen Sognekommune, har Tingsted i Odense og hører under Rets- og Politikr. Odense Hrd. m. m., Odense Amtstuedistr., Midtlyn Lægekr., Bogense Skattekr., Odense Hrd.s Skyldkr., Amtets 7. Folketingskr., 2. Forligskr. og 3. Udskrivningskr.' 160. Lægd. Kirken tilhører Forlagsboghandler Milo, Odense.

Kirken er selv i sine ældste Dele, Kor og Skib, en gotisk Murstensbygning, hvori der dog er anvendt en Del Kamp og enkelte Kvadre; de oprindelige Vinduer har været

fladbuede og Gavlene kun sparsomt dekorerede. I sentgotisk Tid er der indføjet Hvælv i det oprindeligt fladloftede Rum, ligesom det kraftige Taarn, hvis Trappegavl er dekoreret med vandrette Savskifter, er tilføjet; V. for Taarnet er der i 19. Aarh. bygget et Vaabenhus. Altertavlen er udført efter Tegn. af Lorenz Frølich og har et Maleri af samme (Christus og den rige Yngling); den tidligere, sentkatolske, fra Claus Bergs Odense-Værksted udgaaede Altertavle, med Fremstillinger af Johannes Døberen og hans Legende, er ophængt i Skibet. Granitdøbefonten er romansk, med en omvendt Buefrise paa Kummen.



Hesbjerg.

Udskaaret Prædikestol fra 1616. Krucifiks fra 14. Aarh. Nogle af Endestykkerne paa Stoleværket er fra 16. Aarh.; et enkelt bærer Aarstallet 1557. I Koret Mindesten over Ritmester Aug. Wulff, † 1714, og Elisabeth Bairr, † 1737. I Vaabenhuset Ligsten over en Præst. I et tilmuret Vindue i Korets Gavlfandtes for en Snes Aar siden et blindfattet Vindue med Vaaben henvisende til Biskop Karl Rønnow, † 1501, og Medlemmer af Domkapitlet (nu i Nationalmuseet).

*Hesbjerg* er opstaaet af 2 Gaarde, *Store- og Lille-Hesbjerg*. St.-H. hørte til det fynske Ryttergods og købtes 1764 af Stiftsbefalingsmand C. H. v. Heinen, hvis Familie ejede den til 1822. L.-H. skødedes 1793 af Kancellird. Chr. Ewald til Komtesse Birgitte Eleonore Rantzau. Begge Gde købtes af Hans Rasmussen Roulund († 1828), L.-H. 1809 og St.-H. 1822 tillige med en der paa Foranstaltning af Fyns Stifts patriotiske Selsk. anlagt Fajancefabrik med Teglværk. Fra R. gik Gaarden over til Sønnen, Landmaaler H. C. Roulund († 1854), og den blev nu i Familien til 1865, da den paa Auktion købtes af Boghandler H. C. A. Milo i Odense († 1881), som 1868 tilkøbte Skovejendommen *Øghaven* af Kmhr. Benzou til Christiansdal; Enken afstod Gaarden 1895 ifl. testamentarisk Bestemmelse til Forlagsboghandler Chr. Milo, der har tilkøbt Ubberud Kirke. Milo solgte 1913 H. til Baron Mogens Holck, der 1917 solgte den til Overretssagf. Rich, Kbhvn. Denne solgte 1918 Gaarden til Skibsreder Steen Giebelhausen for 750,000 Kr. Ved Tvangsaukt. <sup>20/3</sup> 1922 tilsløges den Dommerfuldm. E. Jopp, Horsens, for 450,000 Kr. — Den med Have og Park omgivne Hovedbygning, i hollandsk Renæssancestil, er opf. 1880-81 efter Tegn. af Arkt. E. Schwanenflügel; den gamle, af Komtesse Rantzau opførte Hovedbygning er nu Inspektørbolig. Den smukke Hesbjerg Skov, med et højt Udsigtstaarn paa Bakken „Smedebjerg“, er et yndet Udflugtssted for Odensianerne. I Skoven en stor smuk Bøg, „Jomfrubøgen“, 2,65 m i St. Omf. og 25 m høj. (Se Illustr. Tid. <sup>1/2</sup> 1881. — Hesbjerg. Smaa hist. Notitser. Odense 1898).



Ved St.-Ernebjerg ligger en fredl. Stenalders Stengrav med omgivende Rest af Jordhøj; Dækstenen er afvæltet.

Ubberud Sogn er fra 1572 Anneks til Trøstrup-Korup.

**Dalum Sogn** omgives af Stenløse og Sanderum Sogne, Odense Købstads Jorder og Vor Frue Sogn samt Aasum Hrd. (Fravde og Højby S.). Kirken ligger c. 4 km S. for Odense. Jorderne er lavtliggende og lermuldede (højeste Punkt 40 m). Gennem Sognet gaar Landevejene til Assens og Faaborg, langs hvilke der er blevet stærkt bebygget i de senere Aar, særlig ved „Dalumvejen“, samt Odense-Nørre-Broby-Faaborg og Odense-Svenborg Banen.



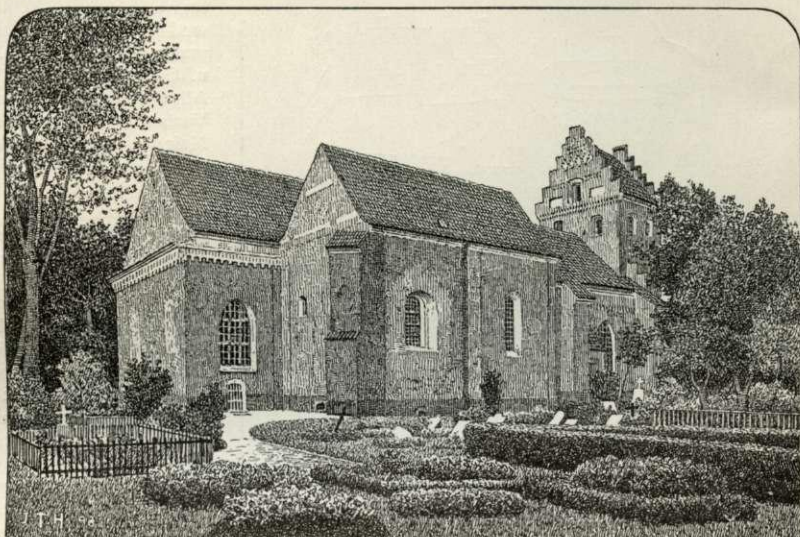
**Befolkning** i 1921: 4570 (1801: 309, 1850: 567, 1901: 1567), boende i 754 Gde og Hse. Det saml. **Hartk.** (1905): 239 Td.; 37 Gde med 213 og 209 Hse med 26 Td. Hartk., samt 12 jordløse Hse. **Ejdsck.** (1920): 13528, deraf **Jordv.:** 2886. **Areal:** 1167 ha, hvoraf (1919) besaaet med Hvede 42 ha, Rug 72, Byg 111, Havre 72, Blands. til Modenhed 63, Kartofler 28, Foderroer 98, Sukkerroer 34; Brak udgjorde 40 ha, Grøn-foder og Græsning 252, Haver o. l. 84, Tørvemoser 6, Skov 49, Vandar. 8. **Kreaturhold** (1921): 243 Heste, 910 Stk. Hornkv. (deraf 541 Køer), 33 Geder, 59 Faar, 486 Svin (1914: 1066).

I Sognet: *Dalum Kirke* (1267 Dalum) og Præstegd.; *Dalum Fabriksby*, Forstad til Odense (se p. 272) — 1921: 96 Gde og Hse og 563 Indb. (1911: 484 Indb. med flg. Erhverv: Landbr. 22, Handel 15, Haandv. og Ind. 380, Transp. 11) — en købstadsmæssig Bebyggelse med 2 Skoler (Dalum Sk., bygget 1900, udvidet 1917 og 1922, for mindre Børn, og Centralskolen, opf. 1911, for Børn fra 11 Aars Alderen, med Afd. for Præliminæreksamen; ved Sognets saml. Skolevæs. er ansat 1 Overlærer og 12 Lærere og Lærerinder;  $\frac{1}{4}$  1921 var der 625 Elv. i 20 Klasser), kommunalt Gasværk (opr. 1914, Anlægssum 250,000 Kr.), Kommunekontorbygning ved Dalumvej, Forsamlingshus, Brugsforen, Ml., Bryggeri, Kbmshdlr. og Jærnbanepl. *Dalum Papirfabrik*, opr. 1873 af et A/S, begyndt Jan. 1875; 1889 optaget i A/S „De forenede Papirfab.“; Fabrikken har et Jordtilliggende af 22 ha (hvoraf 11 er bortforpagtet), og drives med 2200 H. Dampkr. og 2 Vandturbiner; den har 5 Papirmaskiner, beskæftiger normalt 450 Arb. og producerer Tryk- og Skrivepapir; ved Landevejen ovenfor Broen ligger til begge Sider en Række Arbejderboliger; *Dalum Landbrugsskole* (se ndfr.); *Dalum Kloster*, den tidl. Hovedgd. Christiansdal (se ndfr.), Pensionat og Hvilehjem, tilh. den katolske Skt. Hedevigsorden; Hjemmet, der indviedes  $\frac{18}{8}$  1907, har 40 Pl., og Plejen besørges af en Priorinde og 17 Nonner (Se Ill. Tid.  $\frac{8}{9}$  1907). *Fruens Bøge-Kvarteret*, der regnes som Forstad til Odense (se p. 272) — 1921: 456 Gde og Hse og 2628 Indb. (1911: 629 Indb. med flg. Erhverv: Landbr. 46, Handel 62, Haandv. og Ind. 401, Transp. 23) — med Lystskov og Pavillon, Kbmshdlr., Cementvarefabr., Plovfabr. („Sanderum“), Jærnbane- og Telegrafst. samt Posteksp.; *Hjallose* (Hjallose; 1186 Hielløse), Forstad til Odense (se p. 272) — 1921: 150 Gde og Hse og 1089 Indb. (1911: 370 Indb. med flg. Erhverv: Landbr. 98, Handel 38, Haandv. og Ind. 140, Transp. 18) — med Skole, Forsamlingshus, Missionshus, kommunalt Alderdomshjem (det tidligere Redningshjem „Stormly“, opr. 1899, som 1919 købt af Kommunen; 16 Pl.), Tuberkulosesanatoriet „Helsebod“ (under Diakonissestiftelsen i Kbhvn., opr. 1896, 20 Pl.), Andelsmejeri (opr. 1895), Maskinfabr., Mælke-



kondenseringsfabr., Andels-Cikorietørreri, Kbmdshdlr., Andels-Elektricitetsværk (opf. 1911, Anlægssum 258,000 Kr.), Jærnbane- og Telegrafst. samt Posteksp. Saml. af Gde og Hse: *Hjalløse Hestehave* og *Hjalløsetorp*; *Sejerskov*, Hse med Kbmdshdl.; *Hegningen*, Hse; *Profithuse*. — Hovedgaarden *Dalumgd.*, 41,1 Td. H., Ejdsk. 388, Jordv. 212; c. 167 ha, deraf Ager 138, Eng 7, Skov 12 (i Sanderum S.), Mose 1. (En Skovfogedbolig). *Rikkeminde*: 31,9 Td. H., Ejdsk. 310, Jordv. 230; c. 145 ha, deraf Ager 119, Eng 11, Skov 1. Af Arealet ligger c. 90 ha i Sanderum S.; c. 17 ha ved Odense Købstadsgrænse er udlagt til Villabebyggelse. *Torpegd.* (sammenlagt af 2 Gde), 13,8 Td. H., Ejdsk. 136, Jordv. 84; c. 73 ha, deraf Ager 60, Eng 5, Skov 4, Mose 1.

Dalum S., en egen Sognekommune, delt i 2 Sognefogeddistr., har Tingsted i



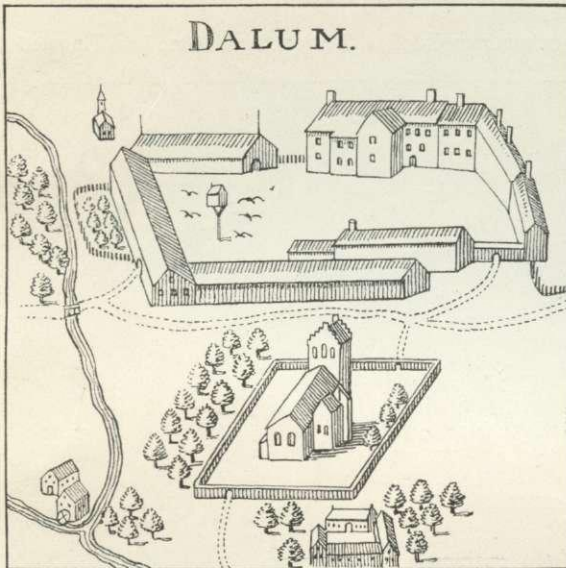
Dalum Kirke.

Odense og hører under Rets- og Politikr. Odense Hrd. m. m., Odense Amtstuedistr., Midtfyn Lægekr., Kerteminde Skattekr., Aasum Hrd.s Skyldkr., Amtets 7. Folketingskr., 2. Forligskr. og 3. Udskrivningskr. 149. Lægd. Kirken er selvejende (siden 1913).

Kirken er en ret anelig, 38 m l., 11,5 m br. Bygning, hvis ældste Dele er opførte af Munkesten i sentromansk Stil (Beg. af 1200'erne). Den har da været bygget som en Korskirke, men af dette Anlæg findes der nu kun Rester af Korskæringen, den nordre Korsarm og Skibet. Fuldstændigst bevaret er den oprindelige Arkitektur i nordre Korsarm (nu Gravkapel), der i det indre er overdækket af to sentromanske, ejendommelige Helstenschvælvinger med profilerede Ribber, og som ind til Korskæringen (nu Kor) har aabnet sig med to rundbuede Arkader hvilende paa en leddelt Pille med indlagte Murstave og andre Detaljer, som minder om Vor Frue K. i Odense. Rester af en tilsvarende Pille findes i Sydveggen lige overfor den 'nordre. Ikke blot i Korsarmen, men ogsaa i Skibet, der synes at være opført lidt senere, findes mange Rester af de oprindelige Vinduer; paa Nordsiden af Skibet har der siddet to Rækker af Vinduer over hinanden, sikkert fordi Rummet har været delt af et Nonnepulpitur. Paa Skibets Sydмур skimtes Spor af den Klostergang, der har sluttet sig til Kirken. Meget sirlig var Skibets, nu for største Delen af det yngre Taarn skjulte Vestgavl, der prydedes af et slankt Søjle-



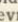
galleri med kløverdelt Buer og rigt vekslende Mønstermuring. Allerede i den senere katolske Tid er Kirken blevet ret stærkt ombygget; fra denne Periode stammer det ret uanselige, skævt placerede Vesttaarn og Skibets to Stjernehvælvinger, medens de plumpe Hvælv over Østpartiet vistnok er yngre end Reformationen. Ikke blot Klosteret, men ogsaa Kirken kom da i Forfald. 1618 fik den nyt Tagværk, og da Lensmanden Iver Vind 1646 havde erhvervet den nordre Korsarm til Gravkapel mod at yde 400 Speciedaler til Kirkens Reparation, blev 1647 den søndre Korsarm nedbrudt. Samtidigt er utvivlsomt ogsaa Koret blevet forkortet; det er nu knapt halvt saa langt som det oprindelige. I 19. Aarh. er indsat store, spidsbuede Vinduer. Paa Korets Østvæg staaer 1646 og 1718; tidligere har der paa Kirkevæggene været malet adelige Vaabenskjolde



Dalum Kloster og Kirke. Efter Resen.

Friis, † 1572 og 1580 (afbildet i Saml. til Fyns Hist., VI p. 193), en over Jmfr. Catharine Øllegaard v. Holsten, † 1753, og en romansk Gravsten af Granit med to Kors (se Løffler, Gravst., Pl. VIII). En middelalderlig Gravsten over Prior og Præst i Dalum Ulf Pedersen, † 1456 (Løffler, Gravst., Pl. XXII) er opstillet smstds. Gravkapellet i nordre Korsarm er afskildret fra Kirken ved et Trægitter med en ejendommelig Fremstilling af Dødens Triumf, sikkert skaaret af Anders Sørensen og opsat kort efter Iver Vinds Erhvervelse af Kapellet, hvorom en Indskriftsten fortæller. I selve Kapellet, der ved en Tværvæg er delt i to Rum, findes et stort, bruskbarokt Sandstensepitafium over Iver Vind samt en Mængde, delvis rigt beslaaede Kister fra 17.-18. Aarh. (H. Hansen, Indskrifter fra D. Kirke, i Personahist. Tidsskrift 5. R. 3. B. p. 76. Om Anders Sørensens Arbejder sml. C. A. Jensen: Snedkere og Billedsnidere p. 93 f.). — Paa Kirkegården Mindesten for Oberst Th. C. Faaborg, faldet <sup>20</sup>/6 1864, Højskoleforst. Christen Kold, † 1870, og Landbrugs-koleforst. Jørgen Petersen, † 1908.

Kirken hørte til *Dalum Kloster*, der grundlagdes formentlig samtidig med Kirken (ved Aar 1200) af de Nonner, der hidtil havde boet paa Borgbanken S. for Odense (se p. 323). Efter gammel Antagelse var Dalum Kl. af Augustinerordenen, men i Virkeligheden har det huset Benediktinernonner\*), for en stor Del af adelig Æt. I Spidsen for det stod

\*) Et Dokument af 1193 nævner: „moniales de Burg ordinem ab ipsis monachis (o: Benediktiner Skt. Knudsmunkene i Odense) habuere“. Aar 1326 omtales „monasterium Dalumense et prior ordinis Benedictini“ og 1365 „Gewardis priorissa, Thora Ewesdoter, Margareta filia Nicolai et Abela filia Laurentii, sanctimonialia monasterii ordinis sancti Benedicti in Dalym“. Et paveligt Afladsbrev af 1414 er udstedt til Fordel for dem, der besøgte Dalum Nonnekloster „ordinis sancti Benedicti“. I den i Script. Rer. Dan. Bd. V trykte Regula b. Augustini, som indeholder Bestemmelser truffene paa Kapitler i Augustinerordenens forskellige Klostre i Danmark, nævnes Dalum  heller ikke.

med Navne paa Klosters Nonner, væsentlig fra 16. Aarh. (Opmaal. i Ældre nord. Architektur, 6. S., 2. R., Bl. 4-7, med Tekst af M. Mackeprang; Løffler, i Aarb. f. n. Oldk. 1904 p. 316). Altertavlen, med IverVinds Vaaben og med samtidige Malerier, er et anseligt bruskbarokt Snitværk fra c. 1650, ligesom Prædikestolen sikkert skaaret af Anders Sørensen i Odense. Romansk Granitfont med mærkelige Farverester. To Endestykker til Stole med Oluf Bagers Navn og Bømærke samt Aarst. 1585 hidrører mulig fra Graabrødre Kirke i Odense; to andre Stole bærer Egern-Friisernes og Brockenhouseernes Vaabener. I Skibet et stort, tidliggotisk Krucifiks. I Koret en Ligsten over Prioriserne Alhed og Anne



en Priorisse, medens en Prior (ofte en verdslig Adelsmand) havde dets Tjenere i Forsvar og styrede dets økonomiske Forhold. Snart efter Flytningen voksede Dalum Kl. op til en rig Stiftelse; navnlig ved Gaver fra Adelen samlede det sig et stort Jordtilliggende ikke alene paa Fyn, men ogsaa paa Langeland, Ærø og Laaland, hvad der fremgaar af en Jordeb. fra 1533 over dets Gods (se Saml. til Fyens Hist. IV p. 307); det ejede ogsaa enkelte Kirker (Sanderum, Hjalløse og Bellinge) og fik flere Gange pavelige Afladsbreve. I øvrigt ved man ikke meget om Klosteret. Det havde oftere Stridigheder med fynske Adelsmænd, som vilde fratage det Godser; i 13. og 14. Aarh. søgte dets Prior at blande sig i Odensebispevalget, men maatte 1348 give Afkald paa Ret hertil. 1378 var Nonnerne Genstand for et voldeligt Overfald, en Tildragelse, som i Forbindelse med andet har givet Anledning til Rygter om usædeligt Liv i Klosteret; 1487 fik to af Nonnerne pavelig Tilladelse til paa Grund af Ordensreglens daarlige Overholdelse i Dalum at maatte træde over i et andet Benediktinerkloster. 1534, under Grevens Fejde, blev der atter øvet Vold mod Nonnerne, denne Gang af Henr. Skrup (se p. 326). Middelalderens Slutn. synes i det hele at have været en ret ugunstig Tid for Klosteret, og Bisp Jens Andersen Beldenak maatte endog gøre Kongen Forestillinger for at hindre dets økonomiske Undergang. Ved Reformationen inddroges det under Kronen og var nu en Tid lang en kgl. Forlening, men



Dalum Kloster.

Nonnerne fik Lov at blive boende; endnu 1571 var 4 i Live, men Novbr. 1580 siges alle at være døde. — Chr. IV tog ofte ind paa Dalum Kloster, saaledes havde han sit Hovedkvarter her i Krigen 1627, og den ene af hans Sønner med Kirstine Munk døde her s. Aar. 1659 blev det pantsat til Jens Lassen, senere Landsdommer († 1706), som 1662 fik Skøde paa det („Dalum Ladegaard“; 38 Td. H. beregnet til 60 Rd. pr. Td., 2103 Td. H. Bøndergods til 50 Rd. pr. Td.). Paa Gr. af Skatterestancer kom den 1681 atter til Kronen, der skødede den 1682 til Gehejmerd. Didr. v. Schult til Finstrup († 1704), der gav den Navnet *Christiansdal* efter Chr. V, og hvis Datter Frederikke Christiane var gift med Admiral C. C. Gabel, hvilken sidste 1722 skødede Gaarden til Kronen. Den hørte nu til det fynske Ryttergods indtil 1764, da den (Hovedgaardstakt 91, Bøndergods 593 Td. H. samt Dalum og Sanderum Kirker) solgtes for 108,790 Rd. C. til Kmhr. Chr. Benzon († 1801). Gaarden blev længe i denne Families Eje, først fra 1787 som Substitution for det af Gehejmerd. Jac. Benzon 1766 oprettede Stamhus Cathrineberg (se II p. 317), senere som en Del af Substitutionen for det i 1757 af Chr. Hansen oprettede Stamhus Lønborggaard, derpaa, efter i 1855 at være udløst heraf, som Privatejendom. 1882 solgtes Christiansdal, efter at det meste af Tilliggendet, deribl. Fruens Bøge, var bortsolgt, for 80,000 Kr. til Baron H. F. C. Zytphen-Adeler, som 1891 afhændede Hovedbygningen med 21 Td. Ld. for 40,400 Kr. til Enkefru Rump, † 1902. Arvingerne solgte 1906 Gaarden for 60,000 Kr. til den katolske Skt. Hedevisgorden, som indrettede den til Rekreationshjem. — Den egentlige Klosterbygning, som mulig har været trefløjet og har stødt op til Kirkens Sydside og i Forening med denne omsluttet Nonnegaarden, var allerede forsvundet i 17. Aarh., paa Resens Tid. Til Klosteret har der dog vistnok ogsaa hørt andre og fritliggende Bygninger. I alt Fald hidrører den nordlige Fløj af Christiansdals trefløjede Hovedbygning, i to Stokv., fra Middelalderen og er helt opf. af Munkesten; i den sydl. Sidemur ses en oprindl., fladbuet Døraabning og et Kælderrul, som fører ned til et Kælderrum, der gaar paa tværs gennem Fløjen og dækkes af to temmelig flade Krydshvælvinger (næppe middelalderlige); Husets Indre er i øvrigt nyt. Den vestl. Fløj er vist ogsaa gammel, dog yngre end Nordfløjen. Paa Grund af Bygningernes tykke Pudslag kan intet nærmere siges om deres Alder. Sydfløjen er opf. ved Aar 1800. (En Tegning af Dalum Kloster i Fugle-



perspektiv, fra 1720, findes i Nationalmus. Arkiv, og er gengivet i Fyns Stiftstid.s Jule-nummer 1906.)

*Dalumgaard* hørte som tidl. nævnt oprindl. under Christiansdal, men blev 1842 frasolgt af Kmh. Chr. F. O. Benzon til Fru Trolle for 50,000 Rd.; hun overdrog den 1844 til Sønnen H. Chr. Pedersen († 1861), hvis Enke solgte den for 125,000 Rd. til Niels Andersen, som 1863 af Kmh. Benzon tilkøbte Grynborg Skov (Sanderum S.), 13 ha; 1876 gik den over til Sønnen A. N. Andersen, hvis Enke nu ejer den. — Hovedbygningen, i eet Stokv. af Grundmur, er opf. 1845.

I Dalum stiftede den kendte Højskolemand Christen Kold 1862 *Dalum Højskole*, hvor han virkede til sin Død 1870. I 1886 gik den over til at blive Landbrugsskole med Jørgen Petersen som Forstander og udviklede sig nu til at blive den største danske Landbrugsskole. Skolen



Fra Dalum Landbrugsskole.

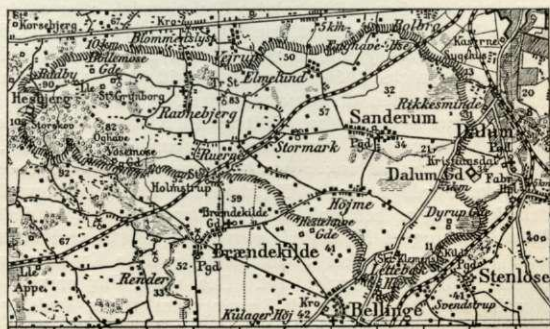
er gentagne Gange udvidet, saaledes ved betydelige Tilbygninger (Arkt. O. Jacobsen) i 1900, da der ogsaa byggedes Mejeri, og 1910 (Mejeriskolen), og omspænder et stort Areal; dens Ejendoms-skyld udgør 329,600 Kr., og til Skolen hører et Landbrug paa c. 39 ha, 7 Td. H. Den ejes siden 1908 af Selskabet „Dalum Landbrugsskoles Legat“ og har indtil 1920 været besøgt af 6194 Elever. Den består af 2 Afdelinger, Landbrugsafd. og Mejeriskolen, og har 1

Forst. og 7 Lærere. 1908-20 var Th. Madsen-Mygdal dens Leder, fra 1920 Johs. Petersen-Dalum. Til Skolen er knyttet en Forsøgshave, et kemisk Laboratorium (opf. 1907) og et Landbrugsmuseum (ligel. opf. 1907). I Haven er der Mindesten for Christen Kold og Jørgen Petersen. (Se H. Appel, D. Landbrugssk. 1886-1911, Odense 1911).

I *Hjalløse* har den gamle Sognekirke ligget, til hvilken ogsaa Hunderup By søgte 1532-71. Det var her, at Chr. III blev hyldet af den fynske Adel i Juli 1534. Ved kgl. Gavebrev af <sup>22</sup>/<sub>11</sub> 1576 tillodes det Jørgen Marsvin at nedbryde den og dens Kirkelade og benytte Materialet til Opførelse af Holluigaard. Kirken har ligget, hvor nu Skolen er. Lige uden for Skolen (en af Fred. IV's Skoler, fra 1722) ligget et ovalt Bystævne, bestaaende af 21 Sten; de 20 er firsidet tilhugne og bærer Aarst. 1868 (da Stævnet sattes) og Bymændenes Navnetræk. Oprindl. stod Stenene i Retvinkel, 1878 fik Stævnet sin nuv. Form; det benyttes nu kun sjældent.

Sognet, der tidl. var i kommunal Forbindelse med Sanderum S., fraskiltes 1909 som egen Kommune.

**Sanderum Sogn** omgives af Odense Købstads Jorder, hvorfra det skilles ved Hedeback, Paarup, Ueberud, Brylle og Brændekilde Sogne, Stenløse S., hvorfra det skilles ved Odense Aa, og Dalum Sogn. Kirken ligger 5 km SV. for Odense. De i den østlige Del jævne, men i den øvrige Del meget bak-





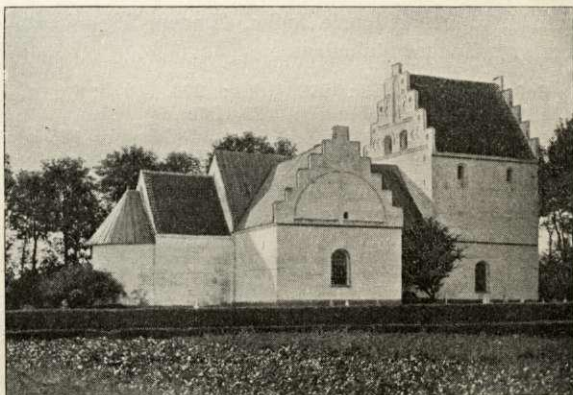
kede og højliggende Jorder (Flintebjærg, 90 m) er til Dels lermuldede, mod V. stærkt lerede. En Del Skov (Hesbjerg Storsk., Øghaven, se p. 396, Vosemose Sk., Grynborg Sk. m. m.). Gennem Sognet gaar Landevejen fra Odense til Assens og Faaborg samt Odense-Strib Banen.

**Befolkning** i 1921: 1679 (1801: 840, 1850: 1338, 1901: 1541), boende i 338 Gde og Hse. Det saml. **Hartk.** (1905): 537 Td.; 105 Gde med 497 og 184 Hse med 40 Td. Hartk., samt 19 jordløse Hse. **Ejdsk.** (1920): 6694, deraf **Jordv.:** 3333. **Areal:** 2889 ha, hvoraf (1919) besaaet med Hvede 68 ha, Rug 210, Byg 298, Havre 244, Blands. til Modenhed 241, Kartofler 43, Foderroer 271, Sukkerroer 75; Brak udgjorde 138 ha, Grønfoder og Græsning 750, Haver o. l. 84, Tørvemoser 17, Skov 243, Vandar. 14. **Kreaturhold** (1921): 508 Heste, 1875 Stk. Hornkv. (deraf 1021 Køer), 56 Geder, 234 Faar, 962 Svin (1914: 2005).

I Sognet Byerne: *Sanderum* (1393 Sandrum) med Kirke, Præstegd., Skole og Forskole, Forsamlingshus (opf. 1904), Fattighus, Ml., Andelsmejeri (opr. 1910), Kbmshdl. og Elektricitetsværk; *Højme* (1438 Høyome, 1610 Hødme) med Skole og Forskole, Forsamlingshus (opf. 1902), Kbmshdlr., Bryggeri; *Elmelund* (1610 Elmelund) (1917 brændte 5 Gde og 2 Hse); *Ravnebjerg* (1610 Raffinebjerg) med Filiationkirke, Skole og Forskole, Forsamlingshus (opf. 1905), Kbmshdl. og Maskinfabrik; *Holmstrup*, Stationsby med Kbmshdl., Ml., Jærnbane-, Post- og Telegrafst. — *Dyrupgaard* (1610 Dyrup); *Ruerne*, Gde og Hse; *Enghave Huse, Letebæk Huse* (en Del i Bellinge S.) med Fodermelsfabrik. — Gaarden *Elsesminde*, der tilh. Odense Kommune, har 29,6 Td. H., Ejdsk. 320, Jordv. 200; c. 132 ha, deraf Ager 116, Eng 6, Skov 4. *Holmegaard*, 12,6 Td. H., Ejdsk. 125, Jordv. 80; c. 52 ha, deraf Ager 46, Eng 2, Mose 3. *Vosemose* (1610 Woszmose), 12,2 Td. H., Ejdsk. 141, Jordv. 83; c. 77 ha, deraf Ager 51, Eng 4, Skov 17, Mose 2. *Store- og Lille-Bøllemose* (1610 Bøllemose), *Store- og Lille-Grynborg* (1664 Kragemoese), *Knudstrup* (1610 Knudstrup), *Fædresminde, Lykkesminde, Højmegd., Dyrupgd.*

Sanderum S., en egen Sognekommune, har Tingsted i Odense og hører under Rets- og Politikr. Odense Hrd. m. m., Odense Amtstuedistr., Midtfn Lægekr., Kerteminde Skattekr., Aasum Hrd.s Skyldkr., Amtets 7. Folketingskr., 2. Forligskr. og 3. Udskrivningskr. 150. Lægd. Kirkerne er selvejende (siden 1913).

Kirken, helliget Skt. Michael\*), er oprindeligt en romansk Granitbygning, med Kor og Apsis af Kvadre paa en tre Skifter høj, ualmindeligt rigt og kraftigt profileret Granitsokkel, medens Skibet er af raa Marksten uden Sokkel. I Korets Nordside er et oprindeligt Vindue bevaret, og Resten af de to gamle Døre ses paa begge Sider af Skibet. I Apsis sidder et oprindeligt Vindue, hvis



Sanderum Kirke.

\*) Paa et Stolestade i Koret har der staaet en Indskr.: „Anno domini 1503 fundavit honorabilis vir magister Nicholaus Hiort istum chorum in honorem S. Michaelis. Orate“.



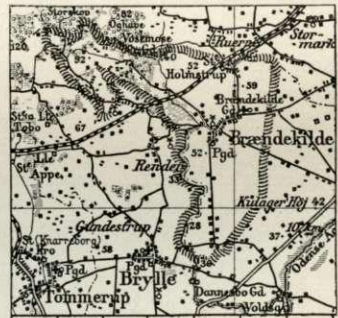
Karmsten er prydet med Skt. Michael med Dragen og Vinrankeslyng (nu delvis ødelagt ved Indsættelse af et Jernvindue). De store, korsarmagtige Sidefløje i N. og S. og Vesttaarnet samt det til Taarnets Sydside føjede Vaabenhuis, alle med takkede Gayle, er opf. i den sen. Middelald. Fra samme Tid er ogsaa Krydshvælvingerne i Kor, Skib og Korsarme. Sentromanske Kalkmal. er fremdragne i Apsishvælvingen (Christus i Mandorla) og paa Korets Nordvæg (Spejderne i Kanaan m. m.); i Korhvelvet og paa Korbuen er der sentgotiske Malerier (c. 1500; se Magn. Petersen, Kalkmal. p. 63). Rigt og smukt udsk. Altertavle fra omt. 1520, der uden Tvivl skriver sig fra Claus Bergs Værksted i Odense; i Midtpartiet, der næsten helt stemmer overens med Fremstillingen paa Altertavlens Fløje i Odense Skt. Knuds Kirke, findes Lidelseshist. gengivet, paa Fløjene ses ældre Apostelfigurer og paa deres Ydersider Malerier (se Fr. Beckett, Altert., p. 121 fl.). Ved dens Restauration 1895 fandtes Relikvier i Alterbordet (nu i Odense Museum). Gullandsk Kalkstensdøbefont i unggotisk Stil; Kummen er prydet med Halvsøjler, forbundne ved spidse Kløverbladsbuer. Prædikestolen er et Snedkerarbejde fra Beg. af 17. Aarh. Den ene Klokke er fra 1492, støbt af Peder Hansen, da Mester Klaus Andersen var Prior i Dalum (Uldall, Kirkeklokker p. 227). I Vaabenhuset er opstillet en Gravsten med Portrætfigur over Christoffer Bang, † 1599, og Hustru; paa Kirkegaarden ligger i Brudstykker en lille Gravsten med Adelsvaaben (Valkendorf-Friis) fra Midten af 16. Aarh. — Paa Kirkegaarden et Ligkapel (Arkt. J. Vilh. Petersen).

Ravnebjerg Fialialkirke er opført 1902 (indv. <sup>21/12</sup>) i romansk Stil efter Tegning af Arkitekt J. Vilh. Petersen og bestaar af Kor, tøndehvelvet Skib og Taarn med Spir mod Ø. Kirken, hvis Opførelse kostede 23,000 Kr., er indvendig smukt dekoreret; i Korbuens Nicher Billedskærerarbejder (Daab og Nadver) af Billedhuggerinde Nina Høegh. Alterbilledet af I. C. Schlichtkrull (Motiv Joh. 21.<sup>16</sup>).

I Sanderum By er der 1875 rejst en Mindesten (Bavtasten med Vers af C. Ploug) for Litteraturhistorikeren N. M. Petersen, der er født her <sup>24/10</sup> 1791.

Sanderum var Anneks til Dalum indtil 1869; i kommunal Henseende udskiltes det fra Dalum 1909.

**Brændekilde Sogn** (*B.-Bellinge Km.*) omgives af Brylle S., hvorfra det mod SV. skilles ved Borreby Mølebæk, Sanderum og Annekset Bellinge S. Kirken ligger c. 9 km SV. for Odense. De noget højtliggende og gennemgaaende jævne Jorder er sandmuldede; mod NV. et ejendommeligt Højdedrag (højeste Punkt Stenkistebjerg, 92 m; Kongsbjerg), kaldet Væden (1664 Wæden), med delvis stærkt lerede Jorder. Gennem Sognet gaar Odense-Strib Banen.



Befolkning i 1921: 519 (1801: 239, 1850: 474, 1901: 476), boende i 120 Gde og Hse. Det saml. Hartk. (1905): 163 Td.; 34 Gde med 145 og 75 Hse med 17 Td. Hartk., samt 3 jordløse Huse. Ejds. (1920): 2165, deraf Jordv.: 1115. Areal: 884 ha, hvoraf (1919) besaaet med Hvede 24 ha, Rug 64, Byg 82, Havre 68, Blands. til Mødenhed 110, Kartofler 30, Foderroer 104, Sukkerroer 21; Brak udgjorde 30 ha, Grønfoder og Græsning 242, Haver o. l. 30, Tørvemoser 3, Skov 29, Vandar. 3. Kreaturhold (1921): 163 Heste, 642 Stk. Hornkv. (deraf 367 Køer), 45 Faar, 323 Svin (1914: 534).

I Sognet Byen *Brændekilde* (1383 Brenkil) med Kirke, Præstegd. (tidligere paa Brændekildegaards Plads), Skole, Fattiggd. (opf. 1869 N. for Byen, 20 Pl.) med Alderdomshjem, Ml., Forsamlingshus (opf. 1901), Kbmshdlr. samt Andelsmejeri (opf. 1887) beliggende S. for Holmstrup St., og Elektricitetsværk. — *Størmose Huse*. — *Brændekildegd.*, 17,9 Td. H., Ejds. 190, Jordv. 120; c. 95 ha, deraf Ager 81, Eng 11, Skov 1. *Vestergd.*, 12,6 Td. H., Ejds. 125, Jordv. 78; c. 57 ha, deraf Ager 49, Eng 5, Skov 1. — *St.-Størmosegd.* (1610 Størmoesze).



Brændekilde S., een Sognekommune med Annekset, har Tingsted i Odense og hører under Rets- og Politikr. Odense Hrd. m. m., Odense Amtstuedistr., Midtfn Lægkr., Kerteminde Skattekr., Odense Hrd.s Skyldkr., Amtets 7. Folketingskr., 2. Forligskr. og 3. Udskrivningskr.' 151. Lægd. Kirken er selvejende.

Kirken er en sentgotisk Langhusbygning, helt igennem opført af Munkesten, med store fladbuede Vinduer og med Trappefrisesegims. Paa den rigt blindingsprydede Østgavl findes en fremspringende Pille, der har baaret et lille, ottekantet Messeklokke-Spir. Taarnet i V. er ligeledes gotisk, men synes ældre end selve Kirkebygningen; dets Gavl vender i N. og S., men det skal i Mands Minde være gjort lavere. Vaabehuset, mod S., er en lidt yngre Tilbygning foran den oprindelige Syddør. Det indre er gotisk overhvalvet. Sentkatolsk Fløjaltertavle med udskaarne Figurer, forestillende Korsnedtagelsen og andre Scener af Christi Lidelseshistorie, fra Tiden henimod Aar 1500. Alterbordspanel fra 1641. Prædikestol fra c. 1575. Moderne Døbefont af Sandsten (1917); i en Synsforretn. fra 1720 om B. Kirke hedder det: „Funten er en gammel Kobberkjedel paa en Fjerding“. Foran Alteret ligger en lille, slidt Ligsten. En lille Pengetavle til Almisseindsamling, fra den senere Middelalder, er nu i Nationalmus. — Udvendig paa Korets Østgavl Mindesten for Præsten, Konsistorialrd. Chr. U. v. Westen, † 1808, og Hustru, der er begravet her.

*Brændekildegd.* var oprindl. Præstegaard, men  $11/3$  1784 fik davær. Sognepræst, Konsistorialrd. Chr. Ulrich v. Westen Tilladelse til at beholde Gaarden i Arv og Eje mod at udlægge en anden Gd. i Sognet af samme Størrelse til sin Eftermand. Hans Enke solgte den 1818 til Svigersønnen, Justitsrd. Berg, † 1824, derefter ejedes den af Fuldm. H. C. P. Fahne, † 1844, derefter af Chr. Petersen til 1850, af Hans Jensen til 1869, og derefter af C. E. Harboe, og sen. bl. a. af Høyer-Kruse, der 1920 mageskiftede Gaarden til nuv. Ejer J. P. Petersen, Munke Mølle.

En Kilde i Brændekilde omtales i 18. Aarh., uden at der dog mindes noget om, at det har været en Helligkilde.

I Brændekilde fødtes  $22/11$  1787 Sproggranskeren Rasm. Kr. Rask (Mindesmærke, Granisten med Indskrift, rejstes 1887 ved hans Fødehus), og  $7/4$  1857 Maleren H. Andersen Brændekilde.

I Præstegaardshaven ligger en meget anselig, men stærkt omdannet og forstyrret, fredl. Gravhøj.

**Bellinge Sogn** (*Brændekilde-B. Km.*), Anneks til Brændekilde, omgives af dette og Sanderum S., Stenløse og Fangel S., fra hvilke det skilles ved Odense Aa, samt Verving og Brylle S., fra hvilke det skilles ved Borreby Møllebæk. Kirken ligger c. 9 km SSV. for Odense. Jorderne, der er dels lerede (særlig mod N.), dels sandmuldede (særlig langs Odense Aa), er højtliggende og gennemgaaende jævne (Kulagerhøj 42 m), dog med stejle Skrænter ned mod mindre Engarealer ved Aaen. Gennem Sognet gaar Landevejene fra Odense til Assens og Faaborg.



**Befolkning** i 1921: 625 (1801: 304, 1850: 559, 1901: 634), boende i 135 Gde og Hse. Det saml. Hartk. (1905): 235 Td.; 54 Gde med 211 og 80 Hse med 24 Td. Hartk., samt 7 jordløse Hse. Ejds. (1920): 2800, deraf Jordv.: 1499. Areal: 1100 ha, hvoraf (1919) besaaet med Hvede 10 ha, Rug 109, Byg 116, Havre 125, Blands. til Modenhed 86, Kartofler 26, Foderoer 109, Sukkerroer 24; Brak udgjorde 44 ha, Grønfoder og Græsning 316, Haver o. l. 39, Skov 30, Vandar. 6. Kreaturhold (1921): 238 Heste, 935 Stk. Hornkv. (deraf 500 Køer), 11 Geder, 56 Faar, 509 Svin (1914: 1100).

I Sognet Byen *Bellinge* (1365 Bellinghe) med Kirke, Skole, Kro, Brugsforen., Kbmshdrl. og Forsamlingshus (opf. 1907). *Bellinge St.* i Fangel Sogn, se p. 408.



— Saml. af Gde og Hse: *Bellinge Mark; Højbjerg- eller Kildemoselavet; Borrebylavet* (1610 Borrebye) med *Borreby Vandmølle* m. m.; *Lettebæk Huse* (se p. 403) med Vandml.; *Åvernakgde*. — *Borreby Møllegd.*, 14,2 Td. H., Ejds. 130, Jordv. 85; c. 74 ha, deraf Ager 63, Eng 8, Skov 1. *Drigstrupgd.*, *Broholmgd.*, *Dansbogd.* (1463 Damsbo), *Egøgd.* (bekendt for Kvægopdræt: Bellingestammen).

Bellinge S., een Sognekommune med Hovedsognet, har s. Tingsted og hører under de s. Kredse som dette, samt 3. Udskrivningskr.' 152. Lægd. Kirken er selvejende.

Kirken stammer helt og holdent fra Slutn. af 15. Aarh., og alle dens Dele er opførte i gotisk Stil, af Munkesten, dog saaledes, at Vesttaarnet, hvis Gavle vender i N. og S., og det paa Taarnets Sydside placerede Vaabenhus er nogle Aar yngre Tilføjelser. Gavlenes Trappekamme er bevarede paa Tilbygningerne, men ikke paa Korets og Skibets Østgavle. Det indre har samtidige Hvælvinger, hvorpaa der er fremdraget Kalkmalerier fra 1496, malede af Ebbe Olsen og Simon Pedersen; Billederne (restaur. 1884) forestiller væsentlig Scener af Christi Lidelseshistorie (se Magn. Petersen: Kalkmal. p. 62). Sentkatolsk Fløjtavertavle med udskaarne Figurer fra Tiden c. 1525 (Gangen til Golgatha, de fire Kirkefædre og de 12 Apostle). Prædikestol i Bruskarokstil, c. 1650; plump Granitdøbefont. I Koret en sentmiddelalderlig Kirkestol med udskaarne Endestykker og med Indskrifterne: nil cognatur dulcius quam ihesus dei, — ihesus — help os amen. I Kirkegulvet Ligsten over Møller Hans Vilatzøn, † 1659, og Hustru.

*Borrebygaard* og *Borreby Mølle* overlod Kongen 1536 til Mikkel Brockenhuus.

Ved Borreby Mølle ligger en fredl. Gravhøj.

**Stenløse Sogn** (*S.-Fangel Km.*) omgives af Dalum S., Sanderum og Bellinge Sogne, fra hvilke det skilles ved Odense Aa, Annekset Fangel S. samt Aasum Hrd. (Nørre-Lyndelse og Højby S.), hvorfra det delvis skilles ved Lindved Aa. Kirken ligger c. 6 km S. for Odense. De noget højtliggende, men jævne, kun ved Odense Aa bakkede Jorder (højeste Punkt 45 m) er ler- og sandmuldede. Ved Odense Aa forekommer et Lag af Kalktuf, dannet ved Afsivning fra Kilder med kalkholdigt Vand. Gennem Sognet gaar Landevejen fra Odense til Faaborg samt Odense-Faaborg Banen.



**Befolkning** i 1921: 616 (1801: 411, 1850: 535, 1901: 523), boende i 111 Gde og Hse. Det saml. **Hartk.** (1905): 245 Td.; 38 Gde med 227 og 50 Hse med 18 Td. **Hartk.**, samt 1 jordløst Hus. **Ejds.** (1920): 2877, deraf **Jordv.**: 1588. **Areal:** 1217 ha, hvoraf (1919) besaaet med Hvede 30 ha, Rug 82, Byg 163, Havre 102, Blands. til Modenhed 83, Kartofler 18, Foderroer 119, Sukkerroer 52; Brak udgjorde 23 ha, Grøn-foder og Græsning 357, Haver o. l. 31, Tørvemoser 10, Skov 32, Vandar. 8. **Kreaturhold** (1921): 219 Heste, 874 Stk. Hornkv. (deraf 470 Køer), 6 Geder, 115 Faar, 358 Svin (1914: 890).

I Sognet Byerne: *Stenløse* (13. Aarh. Stenløse) med Kirke, Præstegd., Skole (opf. 1907), Forsamlingshus (opf. 1902), Ml. og Kbmshdl.; *Suenstrup* (16. Aarh. Suenstrup) med Kbmshdl.; *Volderslev* (c. 1300 Valdersløff) med Elektricitetsværk og Kbmshdl. *Skt. Klemens*, Huse, med Jærnbane- og Telegrafst. samt Posteksp. — Hovedgaarden *Lindved* (1506 Linduet), 19,3 Td. H., Ejds. 230, Jordv. 150; c. 122 ha (hvoraf en Del i Højby S., Aasum Hrd.), deraf Ager 87, Eng 18, Skov 8, Mose 2. *Voldgd.*, 17,6 Td. H., Ejds. 162, Jordv. 110; c. 82 ha, deraf Ager 64, Eng 13, Skov 1, Mose 1. *Vangedgd.* (sammenlagt af 2 Gde), 14,8 Td. H.,



Ejds. 146, Jordv. 89; c. 65 ha, deraf Ager 59, Eng 2, Skov 1. *Lundsgd.* (1610 Lundtzgaardt); *Møllegd.*; *Elle Ml.*

Stenløse S., een Sognekommune med Annekset, har Tingsted i Odense og hører under Rets- og Politikr. Odense Hrd. m. m., Odense Amtstuedistr., Midtbyn Lægekr., Kerteminde Skattekr., Aasum Hrd.s Skyldkr., Amtets 3. Folketingskr., 2. Forligskr. og 3. Udskrivningskr. 153. Lægd. Kirken er selvejende.

Kirken, helliget Skt. Clemens, er en romansk Bygning, bestaaende af Apsis, Kor og Skib, opført af raa Kampsten med Kvaderhjørner og dobbelt profileret Kvadersokkel; Apsiden er helt klædt med Kvadre, og de oprindelige Vinduer har Karme dels af Granitkvadre, dels af Fraadsten; Apsidens Østvindue er profileret. Sentmiddelalderlige Tilbygninger er Vaabehuset udfor den oprindelige Syddør samt det ret lille Taarn i Vest (Jærnankeraarstallet 1606 vidner om en senere Reparation). Fra samme Tid stammer en lille Kirkegaardsportal, og i sentgotisk Tid er der desuden indbygget Hvælvinger i Skib og Kor. Altertavlen er et tarveligt, nyere Maleri (Christus paa Korset). Alterstagerne, fra 1696, har Urnernes og Krabbernes Vaabener. Prædikestol fra 1584 med Otto Brockenhuus' og Fru Karen Venstermands Vaaben. Romansk Granitfont med Rankeslyng paa Kummen. Paa Vaabehusets Væg er opstillet Kirkens middelalderlige Dør, rigt prydet med Smedejærnsbeslag og med Aarstallet 1489 samt „sancte clemens ora pro me“ (afbildet i Tegning af æld. n. Arkiv. 1 S. 2. R. Pl. 6). I Koret staar en gotisk Brevkiste med smukt smedet Beslag, skænket 1601 af Fru E. Skram til Lindved, restaureret 1898. Den ene Klokke er fra 1514, med Relieffremstillinger af Gud Fader med Christus i Skødet og Skt. Clemens (Uldall, Kirkeklokker, p. 297). Paa Korvæggen Ligsten over Johan Brockenhuus, † 1545, og Gese Tidemand, † 1556; i Vaabehuset Ligsten over Niels Olufsen Anden, første Sognepræst til Stenløse og Fangel, † 1647. Stentavle i Stukramme over Forpagter Andr. Jensen, † 1764, og Hustru. Som Grundsten under Vaabehusets ene Hjørne ligger en romansk Ligsten. En sjælden, kisteformet Gravsten med Skulpturer, fra den ældre Middelalder, er nu i Nationalmuseet.

*Lindved* nævnes allerede i 15. Aarh. som Len under Næsbyhoved, men tilh. derefter den bekendte Borgmester i Odense Peder Marsvin, der synes at have arvet den efter sine Forældre, men for øvrigt aldrig selv skrev sig til Gaarden. Hans Søn Rigskansleren Jørgen Marsvin ejede 1501 L., som 1528 tilhørte hans Enke Anne Andersdatter. Ved hans Sønne datter Karen Pedersdatter Marsvins Ægteskab med Erik Bille kom Gaarden til denne Slægt. Efter Erik Billes Død 1573 tilfaldt den Sønerne Knud og Ove Bille († 1618), gift med Elsebe Skram, hvis Søsterdatter, Rigborg Brockenhuus, her 1599 fødte sin Søn Holger Rosenkrantz; derefter sidstnævntes Born Peder og Birgitte Bille, gift med Jørgen Hartvigsen, der ejede den 1648, men synes at have solgt den til Jmfr. Dorte Skinkel, som ejede den 1663, men hvis Arvinger 1674 solgte den til Fru Anne Vind, som dog allerede 1678 afhændede den til Oberstlieutn. Jochim Schütz. Han solgte 1691 Gaard og Gods „med adelig Frihed paa samme Gaard“ til Fred. Gersdorf til Kærgaard og Bramstrup († 1724), og den var derefter forenet med Bramstrup — idet Fr. Gersdorf 1722 skødede den til Joh. Fr. Brockenhuus (se i øvrigt under Bramstrup) — til 1798, da Kancellird. Hillerup solgte den til Landsdommer i Fyn Joh. Jac. Mylius († 1803) og Fru Ulrikke Cathrine Rasch. Han fik Bevilling paa at afhænde Bøndergodset og solgte derefter 1803 selve Hovedgaarden med Mølle og 5 Huse til Forpagter Chr. Berg. Fra 1889 ejedes den af N. M. Dons; 1896 solgtes den til Enken efter den tidl. Ejer H. C. O. Berg († 1889); hun havde den til 1902, da den købtes af Entreprenør O. Sørensen; denne solgte den 1905 til I. Thordahl for 160,000 Kr. 1909 solgtes den til Forvalter Steenbach, Vejrup. Sen. ejedes den af F. Tutein, der 1918 solgte den til Sagf. Folmer Hansen for 450,000 Kr., denne solgte den 1919 til nuvær. Ejer H. J. Andersen. — Den gamle Hovedbygning paa det endnu delvis indgravede firkantede Voldsted er for Vestlængens Vedkommende af Bindingsværk i eet Stokværk fra 17. Aarh. Nordfløjen er af Grundmur fra 1842. Smuk Bindingsværksvandsmølle fra 1847 ved Mølle dammen ud mod Vejen (Maaleren 1914). Om Avlsbruget paa L. se Tidsskr. f. Landøkonomi 1851 p. 375 flg.

I Sognet har ligget Hovedgaarden *Volderslevgaard*, Stamsædet for den gamle Slægt Brockenhuus, der vistnok allerede i Beg. af 15. Aarh. boede her. Den ejedes af Johan B. 1438-66, Oluf B. 1468-81, Johan B., † 1545, Otte B., † 1594, Frans B., † 1616, alle Søn efter Fader. Siden kom den til Hans Lindenov til Hundslund Kloster, som 1632 mageskiftede den til Kronen, der bortfæstede den til to Bønder; 1652 blev Godset



pantsat til Kongen af Polen, der afhændede Pantet til Henning Pogwisch, som endnu s. Aar pantsatte V. til Biskoppen i Fyn Laurids Jacobsen. Spor af Gaardens Voldsted saas endnu for nogle Aar siden ved den sydvestligste Gaard i Byen ved Engdraget, der skiller Stenløse Sogn fra Nørre-Lyndelse og fordem, da det var en Sø, har værnet Gaarden.

Skt. Knuds Kloster afhændede 1542 *Lundgaard* i Stenløse S. til Mikkel Brockenhuus.

Paa Stenløse Mark har der været en hellig Kilde, *Skt. Klemens-* el. *Vide* (Hvide?) *Kilde*, som langt ind i 19. Aarh. besøgte Skt. Hans Nat. Den smukke, aflange Stensætning af store Kampesten findes endnu (se Aarb. for Odense og Assens A. 1916 p. 452).

I Stenløse findes et Bystævne, som er opstillet omtr. 1865 og endnu benyttes; det bestaar af 9 i en Rundkreds satte firsidede, tilhugne Sten med Bymændenes Navnetræk. — I Volderslev er der ligeledes et endnu benyttet Bystævne, der oprindl. hidrører fra 18. Aarh. og bestod af 14 ikke tildannede Sten, af hvilke de 13 stod i Rundkreds og een i Midten; 1884 blev Stenene firsidede tilhugne, forsynede med Bymændenes Navnetræk og sat i Halvkreds, samt omgivne med en Tjørnehæk og Lindetræer; 1896 borttoges en af Stenene, idet to Gaarde blev sammenlagte til ovennævnte Voldgaard.

Aar 1562 fik Sognet sin egen Præst; tidligere havde det været betjent af en Præst, der boede i Skt. Knuds Kloster, hvorunder Kirken blev henlagt 1316.

**Fangel Sogn** (*Stenløse-F. Km.*), Anneks til Stenløse, omgives af dette, Bellinge og Veringe Sogne, fra hvilke det skilles ved Odense Aa, samt af Svenborg Amt (Sallinge Hrd.), hvor Skelbæk danner Grænsen, og Aasum Hrd. (N.-Søby og N.-Lyndelse S.). Kirken ligger c. 10 km SSV. for Odense. De noget højtliggende, men temmelig jævne Jorder er gennemgaaende sandede. Gennem Sognet gaar Landevejen fra Odense til Faaborg samt Odense-Faaborg Banen.



**Befolkning** i 1921: 891 (1801: 370, 1850: 651, 1901: 787), boende i 208 Gde og Hse. Det saml. **Hartk.** (1905): 232 Td.; 50 Gde med 204 og 117 Hse med 27 Td. Hartk., samt 5 jordløse Hse. **Ejdsck.** (1920): 3259, deraf **Jordv.**: 1601. **Areal:** 1447 ha, hvoraf (1919) besaaet med Hvede 8 ha, Rug 131, Byg 146, Havre 110, Blands. til Modenhed 151, Kartofler 34, Foderroer 146, Sukkerroer 41; Brak udgjorde 44 ha, Grønfoeder og Græsning 440, Haver o. l. 43, Tørvemoser 25, Skov 62, Vandar. 7. **Kreaturhold** (1921): 246 Heste, 1009 Stk. Hornkv. (deraf 565 Køer), 29 Geder, 119 Faar, 522 Svin (1914: 1060).

I Sognet **Byerne**: *Fangel* (1410 Fangel) med Kirke, Skole (opf. 1900), Friskole, Forsamlingshus (opf. 1906), Brugsforen., Kbmdshdr., Ml., Kro, Jærnbane-, Post- og Telegrafst.; *Fangeltorp* (1610 Torpitt); *Bellinge Stationsby* med Jærnbane-, Post- og Telegrafst. — Saml. af Gde og Hse: *Vestertorp*; *Østermarken*; *Bellingebro*. *Borreby Andelsmejeri* (opr. 1887). *Lykkenssæde*, 20,6 Td. H., Ejdsck. 230, Jordv. 135; c. 115 ha, deraf Ager 87, Eng 17, Skov 7, Mose 1. (1 Hus). *Møllegd.*, 14,1 Td. H., Ejdsck. 132, Jordv. 91; c. 65 ha, deraf Skov 3, Mose 1, Resten Ager.

Fangel S., een Sognekommune med Hovedsognet, har s. Tingsted og hører under de s. Kredse som dette, samt 3. Udskrivningskr.' 154. Lægd. Kirken er selvejende.

Kirken har romansk Kor og Skib med Kvaderstenshjørner; den oprindelige, nu tilmurede Sydøvr er indfattet af store, grovt tilhugne Kvadre. I sentgotisk Tid ombyggedes Korgavlen af Munkesten; mellem to almindelige Stræbepiller staar her en svær, mangelkantet Pille, der oprindelig har baaret et Messeklokkespir, som dog synes at være nedtaget allerede i 17. Aarh. Sentgotiske er endvidere det svære Vesttaarn og det S. for Taarnet tilbyggede Vaabenhus, og i samme Periode er det indre blevet overhulvet. Altertavlen er malet 1894 af A. Dorph (Christus og den samaritanske Kvinde); romansk



Granitfont; Prædikestol med godt, bruskbarokt Snitværk, c. 1650. I Skibet et Trækrucefiks fra Middelalderens Slutn.; i Vaabenhuset en malet og udskåret Ligbaare fra 1719. I Koret Ligsten over Præsten Oluf Hansen, † 1631, hans Hustru († 1668, begr. i Tommerup) og dennes anden Ægtefælle Knud Jacobsen, † 1658. I Kirkegaardsdiget to middelalderlige Indgange. (Litt.: Kirkeh. Saml. 4. R. VI p. 623).

I ældre Beskrivelser nævnes paa Fangel Mark 5 Gravhøje, *Jomfruhøjene*, liggende ikke langt fra hinanden og i Nærheden deraf enkelte andre Høje. Ved Fangeltorp er i Kanten af en Mose fremdraget et større Skattefund fra den yngre Bronzealder, bestaaende af flere hele Broncesager: et Hængekar, Ringe, Naale, Save etc., endvidere mange Brudstykker af Bronzegegnstande samt en hvælvet Smykkeplade af Bronze, der staaende anvendt som Skaal indeholdt talrige Smaafragmenter af Bronze o. a., deribl. en lille Menneskefigur af Bronze, der vistnok repræsenterer et Knivskaff.

Fangel var et eget Pastorat, indtil det ved Kongebr.  $\frac{8}{2}$  1632 befaledes annekteret til Stenløse.

Litt.: J. M. Møller, Til F. Sogns Præstehist., i Aarb. f. Odense og Assens A. 1916.

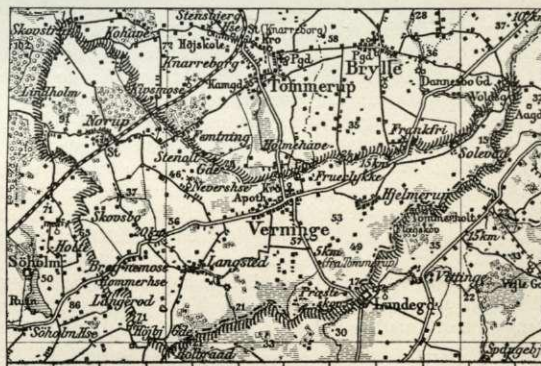


Fangel Kirke.

**Verninge Sogn** omgives af Tommerup, Brylle og Bellinge Sogne, fra hvilke det skilles ved Holmehave Bæk, Fangel S. og Svenborg Amt (Sallinge Hrd.), fra hvilke det skilles ved Odense Aa, samt Baag Hrd. (Ørsted og Køng S.). Kirken ligger c. 16 km SV. for Odense. Jorderne, der mod N. er stærkt bakkede (højeste Punkt 91 m), men mod S.

sænker sig jævnt ned mod Odense Aa, er for en stor Del sandede med store Eng- og Mosestrækninger (Grammedige, Gravene, Langsted- og Verninge Mose, Aase-mose) ved Grænserne. En Del Skov. Gennem Sognet gaar Landevejen fra Odense til Assens samt Assens-Tommerup Banen.

**Befolkning** i 1921: 1665 (1801: 795, 1850: 1234, 1901: 1489), boende i 374 Gde og Hse. Det saml. Hartk. (1905): 463 Td.; 100 Gde med 421 og 219 Hse med 42 Td. Hartk., samt 11 jordløse Hse. Ejds. (1920): 6064, deraf Jordv.: 2996. **Areal:** 2897 ha, hvoraf (1919) besaaet med Hvede 15 ha, Rug 260, Byg 227, Havre 252, Blands. til Modenhed 371, Kartofler 79, Foderroer 313, Sukkerroer 25; Brak udgjorde 93 ha, Grønfoder og Græsning 807, Haver o. l. 87, Tørvemoser 104, Skov 130, Vandar.





15. **Kreaturhold** (1921): 603 Heste, 2027 Stk. Hornkv. (deraf 1101 Køer), 49 Geder, 268 Faar, 1291 Svin (1914: 2090).

I Sognet Byerne: *Verninge* (1383 Wærninghæ) med Kirke, Skole, Fattiggd. (opf. 1878) med Alderdomshjem, Apotek (opr. 1871), Kro, Forsamlingshus (opf. 1898), Missionshus (opf. 1896), Andelsmejeri (Fuglekilde; opf. 1887, ombygg. 1914), Limfabrik (opr. 1851), Brugsforen., Kbmshdrl., Vand- og Elektricitetsværk; *Hjelmerup* (1383 Hjælmeåthorp) med Kbmshdrl.; *Solevad* (1610 Solleuadt); *Langsted* (1610 Langstedt) med Kbmshdrl., Teglværk og Vandml.; *Bregnemose* (1494 Bregnemosse) med Skole og Kbmshdrl.; *Norup* (Naarup, 1383 Northorp) med Skole, Brugsforen., Kbmshdrl., Ml., Gæstgiveri, Teglværker, Jærnbane- og Telegrafst. samt Posteksp. — Saml. af Gde og Hse: *Fruerløkken* med Præstegaarden „Fuglsang“ (genopført efter Brand 1920, Arkt. Lehn-Petersen), *Stenalt* (1383 Steensholth), *Skovsbo* (1449 Skouszbo), *Norupskov* (Naarupskov) med Savværk, *Gravene, Præsteskov, Nevershuse* med Ml., *Lindholm*. — *Voldsgd.* (1664 Volsgaard), 12,1 Td. H., Ejds. 101, Jordv. 68; c. 65 ha, deraf Ager 52, Eng 9, Skov 3. *Tingbjerggd.*, *Langstedgd.*, *Hestehavegd.*, *Bromgd.*

Verninge S., en egen Sognekommune, har Tingsted i Odense og hører under Rets- og Politikr. Odense Hrd. m. m., Odense Amtstuedistr., Midtfyn Lægekr., Kertemind Skattekr., Odense Hrd.s Skyldkr., Amtets 4. Folketingskr., 2. Forligskr. og 3. Udskrivningskr. 155. Lægd. Kirken er selvejende (fra 1914).

Kirken, indiv. til Skt. Michael, paa en Bakke 56 m over Havet, er nu stærkt præget af senere Til- og Ombygninger og fremtræder som en Korskirke. Den oprindelige Bygning, hvoraf der nu kun findes Rester i Skibets Mure, var en romansk Kampestenkirke med Dobbeltsoffel og Kvaderhjørner; i Sydturen sidder et lille, sirligt hugget Granithoved. Det romanske Kor, af hvis Apsis man ved Gravninger har fundet Grundsten, er fuldstændigt nedrevet i sentgotisk Tid, da Kirken omdannedes til et Langhus. Samtidigt er ogsaa Skibet stærkt ommuret og det indre overdækket med Hvalvinger, og ikke meget senere er Udbygningerne tilføjede: det svære Vesttaarn (gennem hvilket Indgangen nu er) med Trappegavlende vendende i N. og S., det usædvanligt høje, af Bjælkelag i to Stokværk delte tidl. Vaabenhus, der nu danner den søndre Korsarm, og et hvalvet Nordkapel, der danner nordre Korsarm. I ny Tid er Tagene gjort lavere og tækkede med Skifer. Kirken er restaureret 1918-20. Altertavlen er et Maleri fra 1890 af A. Dorph, Kristus og den samaritanske Kvinde (den gamle Altertavle hænger i Tilbygningen); Prædikestol snedkret i Renæssancestil c. 1620. Romansk Granitdøbefont. Stolestader fra Tiden c. 1800; bag Alteret Rester af gotisk Stoleværk; fra Degnestolen stammer en Minuskelindschrift med Sognepræsten Hr. Michael Jacobis Navn (1508). I Udbygningen mod N. hænger et sentmiddelalderligt Krucifiks og en Mindesten over Præsten Peder Bering, † 1727, og Hustru (under Gulvet er der Gravhvalving). I søndre Korsarm Stentavle over hans Eftermand Laurits Schytt, † 1756. Paa Korsarmenes Vægge 5 meget slidte Ligsten (uden for Kirken ligger Stykker af Ligsten, og i et Stengærde langs Præstegaardens Mark findes nogle Ligsten). Vaabenhusdøren har Jærnbjælger fra Renæssancetiden. Et jærnbjælger Monstranshus fra den senere Middelalder er nu i Odense Museum.

I Sognet har ligget *Verningsholm* (Wærningholm), der 1383 med Tallerup tilfaldt Anders Siundesens paa Skifte efter Axel Jacobsen Ulfeld.

I Langsted boede Digteren Ambrosius Stub 1736-37 i en Gaard, som han havde tilgiftet sig ved sit Ægteskab med Cathrine Schousboe. Han skal have forfattet Verset paa den under Kirken nævnte Stentavle over Laur. Schytt, der var gift med hans Søster Karen.

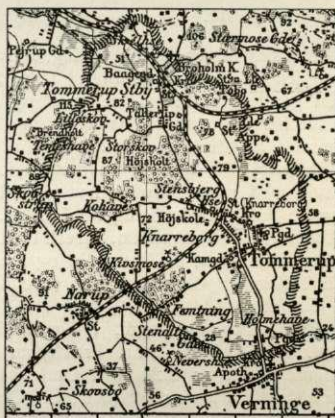
En Tradition — tidligst nævnt i et 1703 trykt Digt „Kort Beretn. paa hvis mand har hørt og kundet uds purgt om Werninge Præstegaards forrige og nærværende Tids Tilstand og Egenskaber“ — siger, at der i Sognet skal have ligget en Gd. Fuglsang, og at Fruen dér gav en Løkke, sen. kaldet Fruerløkken, til Brudegave, da hendes Datter giftedes med Manden i Holmehave, men senere fortrød det og begik Selvmord; Dolken skulde være opbevaret i Verninge Kirke, men bortførtes af Svenskerne. Fuglsang skulde



saa være blevet Præstegaard. Sagnet menes at hænge sammen med den ovenn. Verningsholm, hvis Ejer Anders Siundesens ejede Fuglsang paa Laaland, og Holmehavegaard minder antagelig om „Verningsholm“. Den gl. Præstegaard, der var opf. i 1570'erne, og af hvilken flere Dele var bevaret, brændte 1919.

Litt.: J. M. Møller, Hist. Oplysn. om V. Sogn, Odense 1916. — Samme, Smaating fra V., i Kirkeh. Saml. 5. R. I p. 330.

**Tommerup Sogn** omgives af Vissenbjerg og Brylle Sogne, Verninge S., hvorfra det skilles ved Holmehave Bæk, samt Baag H. (Ørsted og Orte S.). Kirken ligger c. 14 km SV. for Odense og c. 21 km ØNØ. for Assens. Egnet er højtliggende og især imod N. bakket, mod N. og V. med ejendommelige, dybe Kløfter i Lerjorden, der kaldes „Skod“; i Sognet rig Afveksling af Banker, Moser, Enge og Skov (Høgsholt, Kohave, Lerskov, Femtningsskov); Jorderne meget forskelligartede, snart stærkt lerede, snart muldede, snart grusede og stenede. Mod N. i Sognet udspringer Brænde Aa. Gennem Sognet gaar Assens-Tommerup og Odense-Strib Banen.



**Befolkning** i 1921: 2311 (1801: 819, 1850: 1338, 1901: 1575), boende i 517 Gde og Hse. Det saml. Hartk. (1905): 343 Td.; 73 Gde med 282 og 251 Hse med 61 Td. Hartk., samt 16 jordløse Hse. Ejds. (1920): 6668, deraf Jordv.: 2690. **Areal:** 2398 ha, hvoraf (1919) besaaet med Hvede 32 ha, Rug 162, Byg 206, Havre 176, Blands. til Modenhed 237, Kartofler 51, Foderroer 209, Sukkerroer 22; Brak udgjorde 117 ha, Grønfoder og Græsning 666, Haver o. l. 76, Tørvemoser 43, Skov 283, Vandar. 4. **Kreaturhold** (1921): 407 Heste, 1634 Stk. Hornkv. (deraf 944 Køer), 30 Geder, 190 Faar, 1182 Svin (1914: 1978).

I Sognet Byerne: *Tommerup* (1334 Tummæthorp) med Kirke, Præstegd., Skole, Forskole, Forsamlingshus, Afholdshjem, Andelsmejeri (Karlskilde, opr. 1888, ombygg. 1915), Damp- og Vandml., Garveri og flere handlende; *Tommerup Stationsby* — 1921: 183 Gde og Hse og 750 Indb. (1911: 637 Indb. med flg. Erhverv: Landbr. 70, Handel 54, Haandv. og Ind. 288, Transp. 117) — med Skole og Forskole (Tallerup Skole), Forsamlingshus (opf. 1888), Andelsmejeri (Tallerup, opr. 1888), Teglværk, Højskolehjem, Brugsforen., flere Købmands., Elektricitetsværk (anl. 1910), Jærnbane- og Telegrafst. samt Postesp.; *Knarreborg Stationsby* — 1921: 59 Gde og Hse og 380 Indb. (1911: 253 Indb. med bl. a. flg. Erhverv: Landbr. 10, Handel 24, Haandv. og Ind. 68, Transp. 32) — med Brugsforen., Kbmshdlr., Missions-Højskole (Tommerup Højsk.; aabnet 4/11 1906, i den tidl. Amtsfattiggaards Opdragelsesanstalts Bygning, opf. 1886), Missionshuset „Salem“ (opf. 1889), Afholdshjem, Jærnbane- og Telegrafst. samt Postesp. — Saml. af Gde og Hse: *Kivsmose*, med Skole og Forskole, *Lilleskov*, *Femtning*, med Kbmshdlr., *Toftemark*, *Højeløkke*, *Pindstofte*, *Hingel*, *Skovstrup* (tidl. Usselhuse, 1664 Wszelhuszene), *Skelhuse*, *Skelskov*, *Kohave*, *Holmehave* (1610 Holmhaffue), *Stenbjerg* med Ml., *Storskov*. — *Kamgd.*, 17,0 Td. H., Ejds. 165, Jordv. 125; c. 113 ha, deraf Ager 89, Eng 6, Skov 15, Mose 1. *St.-App*e (1610 Stor App), 15,1 Td. H., Ejds. 155, Jordv. 97; c. 121 ha, deraf Ager 68, Eng 4, Skov 34, Mose 11. *Baagegd.* (eller Baagøgd.; 1610 Baagø), *Tallerupgd.* (1383 Taldorp), *Talleruplund*, *Mosegd.*, *Dyrehavegd.*, *Vædegd.*, *Høgsholt* (Højsholt; 16. Aarh. Høgsholt), Skovfogedbolig.



Tommerup S., en egen Sognekommune, men delt i 2 Sognefogeddistrikter, har Tingsted i Odense og hører under Rets- og Politikr. Odense Hrd. m. m., Odense Amtstuedistr., Midtfyn Lægekr., Kerteminde Skattekr., Odense Hrd.s Skyldkr., Amtets 6. Folketingskr., 2. Forligskr. og 3. Udskrivningskr.' 156. Lægd (156 a nordl., 156 b sydl. Distrikt). I kirkelig Henseende udgør Tommerup Stationsby og Lilleskov m. m. en Del af Broholm Kirkedistrikt (se p. 413). Tommerup Kirke er selvejende.

Kirken er en lille Bygning, hvis ældste Del, Skibet, er opført i romansk Tid af utilhuggen Kamp med profileret Sokkel og flere rundbuede Vinduer. I sentgotisk Tid er det gamle Kor blevet nedrevet og Skibet forlænget mod Ø., saaledes at Langhuset nu i alt har fire gotiske Hvælvingsfag. Omtr. samtidigt er ogsaa Taarnet i V. og Vaabenhuset i S. tilføjede. 1920 er Kirken udvidet med en Bygning paa Nordsiden, kaldet „Fredsløjen“, ligesom Taarnet er forhøjet (Arkt. Jens Christensen). Den udskaarne Altertavle med snoede Søjler har et Maleri af A. Dorph fra 1894, Christus i Gethsemane (det gamle Alterbillede hænger i Skibet). Paa Biskop Jakob Madsens Tid, 1589, tjente som Altertavle et Kalkmaleri, forestillende Christi Daab. Prædikestol i Renæssancestil (i D. Atl. VI p. 543 siges, at Altertavle og Prædikestol er bekostede 1742 af Søkapt. Jac. Tommerup til Tallerup); Granitdøbefont (ovenover staar Thorvaldsens Christus). Gamle Stolestader. I Gulvet to Ligsten.

Tommerup Præstegd., i Egebindingsværk over 6 Kælderrum af store Kampsten, er opf. 1692. I den store Præstegaardshave staar en meget smuk Birk med en høj, slank Stamme, der er 2,24 m i Omf., samt en stor Hæg (el. Majtræ, Cerasus Padus), der er pragtfuld i Blomstringstiden; St. Omf. 1,5 m. En Nøddegang er plantet af Prof. N. M. Petersen, der var Huslærer i Præstegd. Herfra stammer ogsaa Præsteslægten Balslev, der boede her 1715-1800.

Tallerup nævnes allerede 1383 som Gaard og laa til 1703 sammen med den nedlagte Hovedgaard Frøbjærg. 1742 ejedes den af Søkaptajn Jac. Tommerup. Fra 1745 tilhørte den Major J. P. B. v. Hey, som opbyggede Gaarden smukt. 1764 solgtes den til Major Eiler Pedersen, † 1788. (Hovedbygningen brændte 1872). Talleruplund udskiltes 1803 fra Gaarden. (Se F. Hjort, Optegnelser om T., i Aarb. f. Odense og Assens A. 1920). — *Baagegaard* kan forfølges tilbage til Midten af 15. Aarh. og havde da Ejere fælles med Frøbjærg (se F. Hjort, Optegn. om Baagegd. i æld. og nyere Tid, Odense 1896). — *Kamgaard* ejedes midt i 17. Aarh. af Krigskommissær G. Th. Haffensruffers og dernæst af Svigersønnen Herredsfoged P. Didriksen Falenkamp, under hvem Gaarden brændte 1694; hans Søn F. solgte Gaarden 1738 (dengang omtr. 330 Td. Ld.) til Hans Hansen Kam, i hvis Slægt den siden er forblevet. — *St.-Appé* købtes 1765 fra Kronen af Henr. Rasmussen og er siden gaaet i Arv i samme Slægt.

I Høgsholt Skov ligger et Voldsted, kaldet *Høgsholt*.

Sognet var tidl. i kommunal Forbindelse med Brylle S., men udskiltes  $\frac{1}{1}$  1900; i kirkel. Hens. var Brylle annekteret indt. 1877.

**Brylle Sogn** omgives af Tommerup, Vissenbjærg, Ubberud og Sanderum Sogne, Brændekilde og Bellinge S., fra hvilke det skilles ved Borreby Møllebæk, samt Veringe S., fra hvilket det skilles ved Holmehave Bæk. Kirken ligger c. 12 km SV. for Odense. De højtliggende, men temmelig jævne, kun mod N. og NV. bakkede Jorder (højeste Punkt Bjærg, 106 m), er jævnt gode, men især mod SØ. noget lette og sandmuldede, mod N. noget lerede. En Del Skov. Gennem Sognet gaar Landevejen fra Odense til Assens samt Odense-Strib Banen.





**Befolkning** i 1921: 1156 (1801: 720, 1850: 1201, 1901: 1142), boende i 227 Gde og Hse. Det saml. Hartk. (1905): 343 Td.; 87 Gde med 300 og 169 Hse med 43 Td. Hartk., samt 11 jordløse Hse. Ejds. (1920): 4668, deraf Jordv.: 2382. **Areal:** 2034 ha, hvoraf (1919) besaaet med Hvede 17 ha, Rug 197, Byg 202, Havre 200, Blands. til Modenhed 209, Kartofler 50, Foderroer 214, Sukkerroer 10; Brak udgjorde 119 ha, Grænfoder og Græsning 561, Haver o. l. 46, Tørvemoser 14, Skov 98, Vandar. 6. **Kreaturhold** (1921): 354 Heste, 1588 Stk. Hornkv. (deraf 910 Køer), 55 Geder, 163 Faar, 922 Svin (1914: 1754).

I Sognet Byerne: *Brylle* (1325 Bryllæ) med Kirke, Præstegd., Skole, Forskole, Forsamlingshus, Brugsforen., Kbmndshdr. og Andelsmejeri (opr. 1887, ombygg. 1912); *Gundestrup* (1533 Gundestrup), med Alderdomshjem og Fattighus; *Render* (1497 Renduord); *Stærmosø* (1533 Lyllæ Steermosø) med Skole (opf. 1900) og Forskole. — Saml. af Gde og Hse: *Brylle Mark*, *Render Mark* med Kbmndshdl., *Frankfri* med Kbmndshdl. og Ml., *Brunsvig* (1587 Brunsvigh) med Forsamlingshus (indt. 1903 Skole), *Broholm* (1587 Braaholm) med Filialkirke, *Skræppenborg* (1587 Skreppenborgh) med Ml. og Savværk, *Tobo* (1533 Touboe), *Stenløkke*. — Gaarde: *Mandgd.*, 13,9 Td. H., Ejds. 165, Jordv. 90; c. 71 ha, deraf Eng 3, Resten Ager. — *Vennersminde*, *Palsbjærg*.

Brylle S., en egen Sognekommune, har Tingsted i Odense og hører under Rets- og Politikr. Odense Hrd. m. m., Odense Amtstuedistr., Midtbyn Lægekr., Kerteminde Skattekr., Odense Hrd.s Skyldkr., Amtets 6. Folketingskr., 2. Forligskr. og 3. Udskrivningskr. 157. Lægd. Kirken er selvejende (siden 1913).

Kirken har bevaret romansk Kor og Skib, af raa Kamp med profileret Kvadersokkel; to rundbuede Vinduer og en Dør ses endnu. Korgavlens er nu lige, men der har tidligere været Apsis. Det svære Vesttaarn og Vaabenhuset, som ligger ved Taarnets Sydside, er sentgotiske Tilbygninger. Gavlens, af hvilke Taarnets vender i N. og S., har glatte Kamme med Top- og Fodtinder. I det indre, der er gotisk hvalvet, er fremdraget Kalkmalerier (geometriske Ornamenter) fra Tiden henimod 1500. Altertavlen er en Kopi af Dalsgaard (Christus med Martha og Marie). Granitdøbefont. Paa Prædikestolen, der er af nyere Arbejde, findes fem Apostelfigurer, der hidrører fra en katolsk Altertavle. Sentkatolsk Krucifiks. Ligsten over Birkedommer og Ejer af Broholm, Anders Henningsen, † 1690. Om den gamle, 1781 omstøbte Kirkeklokke fra 1376, der tidligere antoges for den ældste i Danmark, se Kirkeh. Saml. I. R. II p. 85 og 5. R. II p. 595. Paa Biskop Jakob Madsens Tid (1589) fandtes i Kirken et Skt. Jørgensalter.

Broholm Filialkirke, smukt beliggende paa Skraaningens af en høj Bakke med terrasseformet Kirkegaard, er opf. 1906-07 (indv. <sup>2</sup>/<sub>6</sub> 1907), Arkt. J. Vilh. Petersen. Det er en lille hvidkalket, teglhængt Murstenskirke, bestaaende af firkantet Kor og Skib med Bjælkeløft og Taarn mod SØ. (gennem hvilket Indgangen er) med et lille Pyramidespir. Alterbillede af Frk. Tony Müller (Christus og den samaritanske Kvinde), og Alterrammen skaaret af Frk. Mille Madsen. — Broholm Kirkedistrikt omfatter Dele af Brylle, Ubberud og Vissenbjærg Sogne samt Tommerup Stationsby. Kirken betjenes af Sognepræsten i Tommerup.

I Hestbjærg Skov har der, vistnok i 16. Aarh., været anlagt et større Teglværk under Dalum Kloster, til hvis Drift Tyskere har været indkaldt. Om disses Tilstedeværelse minder Gaard- og Husnavne som Vittenberg, Nyrnberg, Brunsvig, Skavenborg, Leipzig, Teglgården o. fl., af hvilke de fleste allerede nævnes i Dalum Kl. Jordeb. 1587. Teglværket, der laa i Nærh. af nuv. Lysebjærgshus, har bl. a. leveret Tagsten til Frederiksborg Ladegd. 1563, og det nedlagdes i 1570'erne, fordi Skoven ikke kunde taale det stærke Brændselsforbrug.

I *Skræppenborg* boede 1832-41 den som Lægprædikant bekendte Bonde Ole Peter Holm Larsen, kaldet Skræppenborg, † 1873 paa Donsgd. i Almind S. (Se S. Borgen, Til Minde om O. P. H. Larsen (Skræppenborg), 1873; Ludv. Schrøder: O. P. H. Larsen, 1875, og samme, P. Larsens Liv og Gerning, 1902).

En gl. Talemaade lyder: „Nu ligger jeg, hvor de Brylle Vogne ikke skulle gaa over mig“, d. v. s. i Sengen; den synes ifl. Sagnene at hentyde til brændende Vogne, som har været anvendt i Krigsførelsen der paa Stedet.

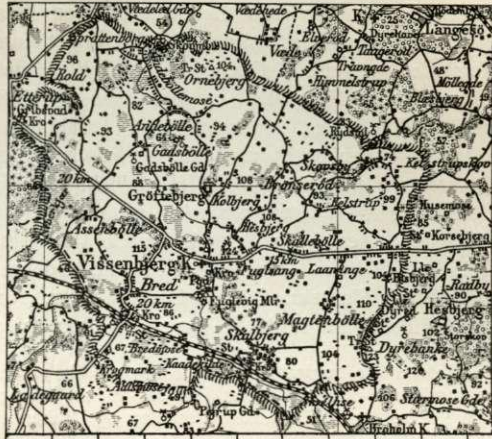


*Broholm*, der 1533 tilhørte Dalum Kl. og sen. blev Krongods, solgtes ved Aukt. over Ryttergodset 1764 til Greve C. F. v. Gørtz for 13,270 Rdl., 1769 til Ritmester B. H. v. Westen, 1773 til J. Christensen Juuls Enke, 1782 til Jens Rasmussen, i hvis Slægt den sen. har været; den er blevet stærkt udstykket. (Se F. Hjort, Opt. om B., i Aarb. f. Odense og Assens A. 1913).

Brylle var Anneks til Tommerup indt. 1877, og i kommunal Hens. forbundet med Tommerup indt. 1/1 1900.

Litt.: J. M. Møller, Hist. Oplysn. om Brylle S., i Aarb. f. Odense og Assens A. 1918. — A. J. Høgsholt, Saml. til Beskr. over B. S., Mskr. i Landsarkivet i Odense. — Vedel Simonsen, Bidr. til B. Sogns Hist., Mskr., sstds.

**Vissenbjerg Sogn**, det største i Herredet, omgives af Tommerup, Brylle og Ubberud Sogne samt Skovby Hrd. (Vigsløv, Vævlinge og Haarslev S.), Vends Hrd. (Rørup S.) og Baag Hrd. (Skydebjerg og Orte S.), fra hvilket det paa et Stykke skilles ved Brænde Aa. Kirken ligger c. 17 km V. for Odense og c. 20 km NØ. for Assens. Sognet er højliggende og har en meget uregelmæssig, bakked Overflade, der giver det et højest ejendommeligt, mange Steder naturskønt, næsten vildt Præg. Navnlige gælder dette den nordlige Del og Eggen omkring Landevejen til Middelfart (højeste Punkt i Præstegaardens Have, 129 m); den sydlige Del, hvor Brænde Aa flyder, er meget mere jævn, med store Mose- og Engstrækninger (Kaadekilde Mose og Neverkær). I øvrigt findes der spredt rundt om i Sognet smaa Bakkepartier, adskilte ved Dalstrøg og Moser, saaledes Andebølle Mose mod NV. Fra Bakkerne er der en storslaaet Udsigt over den nordlige Del af Fyn og over Lille-Bælt til den jyske Kyst. Jorderne er meget forskellige; S. for Landevejen og mod NV. omkring Grøftbjærg er de en Del lerede, men i øvrigt lette og noget sandede. Der er en Del Skov, dog mest Smaaskove. Gennem Sognet gaar Landevejen fra Odense til Middelfart, med Sidevej til Assens, samt Odense-Strib Banen.



Befolkning i 1921: 3639 (1801: 1895, 1850: 3014, 1901: 3377), boende i 871 Gde og Hse. Det saml. Hartk. (1905): 700 Td.; 180 Gde med 583 og 554 Hse med 117 Td. Hartk., samt 49 jordløse Hse. Ejds. (1920): 10370, deraf Jordv.: 4737. Areal: 4729 ha, hvoraf (1919) besaaet med Hvede 88 ha, Rug 359, Byg 417, Havre 407, Blands. til Modenhed 621, Kartofler 107, Foderroer 473, Sukkerroer 55; Brak udgjorde 254 ha, Grønfoder og Græsning 1239, Haver o. l. 129, Tørvemoser 132, Skov 205, Heder 5, Vandar. 20. Kreaturhold (1921): 814 Heste, 3175 Stk. Hornkv. (deraf 1838 Køer), 113 Geder, 514 Faar, 2307 Svin (1914: 4307).

I Sognet *Vissenbjerg* (1383 Wisnæbyærgh) Kirke paa en 114 m høj skovklædt Bakke; i Nærheden den ejendommeligt, smukt beliggende Præstegd. (opf. 1838, da den tidl. Præstegd. i Fuglevig brændte), Missionshus (opf. 1897), Kro og Ml. Byerne: *Kolbjærg* (1574 Koelbjerg) med Skole (en af Fr. IV's Skoler); *Skovby*



(1427 Skowsby) med Skole; *Brønsærd* (1509 Brunsrut) med Brugsforen.; *Kelstrup* (1610 Kielstrup); *Skallebølle* (1610 Skaldebulli) med Skole, Kbmshdl., Savværk og Cementvarefabrik; *Magtenbølle* (1295 Mactekbølø) med Kbmshdl.; *Skalbbjerg Stationsby* (1295 Skalebyargh) — 1921: 36 Gde og Hse og 136 Indb. — med Skole, Gæstgiveri, Kbmshdl., Teglværk, Jærnbane- og Telegrafst. samt Posteksp.; *Fuglevig* (16. Aarh. Fuluig) med Andelsmejeri (opr. 1888) og Ml.; *Bred Stationsby* (14. Aarh. Bredth) — 1921: 89 Gde og Hse og 343 Indb. — med Skole, Ml., Andelsmejeri (opr. 1897), Elektricitetsværk, Gæstgiveri, Brugsforen., Kbmshdl., Teglværk, Bryggeri, Jærnbane- og Telegrafst. samt Posteksp.; *Assenbølle* (1610 Assenbull) med Ml. og Teglværk; *Gadsbølle* (1427 Gadzbølø); *Andebølle* (1427 Andøbølø) med Skole, Forsamlingshus, Brugsforen. og Andelsmejeri (Constantia, opr. 1888); *Hjortebjerg* (1664 Hiortebjerg) med Ml.; *Rold* (1610 Rold) med Skole; *Kelstrupskov* (før 1891 kaldet *Karhuse*) med Kbmshdl. — Saml. af Gde og Hse: *Roldsløkker*, *Hesbjerg*, *Bagmose*, *Kaadekilde* (1610 Koedekill), *Grip-skov*, *Aalsmose*, *Laaninge* (1688 Lønning Gaarde) og *Sellebjerg* (1610 Sielbjerg); *Sprattenborg*, *Duedal*, *Fuglsang* med Kbmshdl., *Magtenbølletorn*, *Højbjerg* og *Sevads* (Sevedsted) *Huse*, Hse. Fattiggaarden *Stensgaard* (opr. 1868, opf. efter Brand 1921, 50 Pl.) med Alderdomshjem. — En Gaard i Skalbbjerg, 15,4 Td. H., Ejds. 155, Jordv. 100; c. 88 ha, deraf Ager 66, Eng 6, Skov 7, Mose 6. (4 Huse). *Ny-Groftbjerg* (16. Aarh. Grøftthebierigh), 13,8 Td. H., Ejds. 180, Jordv. 88; c. 88 ha, deraf Ager 74, Skov 9, Mose 2. *Gadsbøllegd.*, 13,2 Td. H., Ejds. 128, Jordv. 80; c. 91 ha, deraf Ager 78, Skov 4, Mose 6. *Gertrudsholm*, 12,6 Td. H., Ejds. 115, Jordv. 68; c. 59 ha, deraf Ager 55, Skov 3, Mose 1. (3 Huse). Desuden Gaardene *Imosegd.*, *Gammellund* med Teglværk, *St.-* og *Lille-Markusholm*, *Lundsgd.*, *Kelstrupgd.*, *Enghavegd.*

Vissenbjerg S., en egen Sognekommune, men delt i 2 Sognefogeddistr., har Tingsted i Odense og hører under Rets- og Politikr. Odense Hrd. m. m., Odense Amtstuedistr., Midtfn Lægekr., Bogense Skattekr., Odense Hrd.s Skyldkr., Amtets 6. Folketingskr., 2. Forligskr. og 3. Udskrivningskr. 158. og 159. Lægd (østl. og vestl. Del). Kirken ejes af Dyrnlæge H. P. Nielsen, Skalbbjerg.

Kirken er en anselig Bygning, 39,5 m lang og 10 m bred. Af den oprindelige romanske Kirke, der har været opført af raa Kamp med Kvadre i Hjørnerne og i den profilerede Dobbeltsoffel, staar kun Skibets Nordside. Iøvrigt er Murværket fornyet og ombygget med Munkesten i sentgotisk Tid, da Bygningen omdannedes til et Langhus uden særligt Kor, men med en smukt blindingsprydet Østgavl, hvilende paa en udkragende Buefrise. Vesttaarnet og det ved dettes Sydside placerede Vaabenhus, begge med blindingsprydede Gavle, er opførte omtr. paa samme Tid; over Koret er der et spaantækt Rytterspir. Det indre er sentgotisk hvælvet. Altertavlen er en Kopi efter Carl Bloch: Christus i Gethsemane; paa Nordvæggen er opstillet den sentkatolske Fløjaltertavle (c. 1520, i Midtskabet Korsfæstelsen, paa Fløjene Apostlene). Romansk Granitfont med Rebsnoning. Korets Sidevægge er beklædte med et højt Panel med Foldeværksfyldinger fra Beg. af 16. Aarh. Foran Koret en moderne Korsranke med ornamentalt Snitværk fra Beg. af 17. Aarh. Prædikestolen er et ejendommeligt og dygtigt Snitværk i tidlig, nederlandsk præget Højrenæssancestil (c. 1580); i Felterne er afbildet de kristelige Dyder; Stafferingen er restaur. af Nationalmuseet 1909. I Kirkens Vestende findes en rigt jærnbeslaet Dør fra 1504 med Minuskelindskrift, gjort af Ole Malsen fra Assens. I Koret et 1676 opsat, 1686 malet Træpitafium over Præsten Joh. Chr. Naur, † 1703. Aar 1892 fandtes nogle Spor af Kalkdekorationer og Maling (fra omtr. 1400) og paa nordl. Væg Indskriften „Nicolaus Michaelis 1543“; kun denne sidste er bevaret.

*Groftbjerg* har vistnok været en adelig Sædegaard (paa en til Gaarden forhen hørende Mark ses Sporene af et Voldsted, „*Gamle-Groftbjerg*“). 1521 nævnes Chr. II's Forlening paa „Gretøbøllegaard“. Den var af Kronen forlenet til Jomfru Magdalene Andersdatter Emmiksen, der her 1591 holdt Bryllup med Erik Bille, som 1596 skrev sig til G.



Carl Bryske fik 1599 Ordre til at nedbryde Grøftebj. og af Materialet genrejse Gaarden i Ruggaards Nærhed samt til at lade forordne, at der igen sættes Bønder paa Grøftebjærg (se Meidell, Bille-Ætten, I. p. 501). I Slutningen af 18. Aarhundrede blev den (tillige med Gammellund m. m.) købt af Landsdommer, senere Stiftamtmand i Ribe H. Koefoed; omtrent 1820 solgtes den for 6000 Rd. til senere Forstraad J. C. V. Oppermann. Senere har den haft mange Ejere, saaledes ved Midten af 19. Aarh. H. Berg til Lindved, der købte den for 45,000 Rd., Oliemøller Schytte fra Horsens, som 1857 solgte den til Kmhr. Mylius til Rønningesøgd., der 1865



Vissenbjærg Kirke, Korgavlén.

solgte den for 65,000 Rd. til H. P. Langkilde til Biskopstorp paa Langeland, som solgte den 1867; 1874 blev den solgt for 174,000 Kr. til P. Schwensen til Smidstrupgd., 1879 for 178,000 Kr. til A. Hofigaard, som 1890 solgte den for 167,000 Kr. til Forpagter Christensen fra Fønsskov, fra hvem den ved Auktion gik over til Trafikassistent A. S. Møller, Aarhus, for 86,000 Kr. Af dens talrige senere Ejere nævnes A. Madsen (1903) og L. H. Ploughheld (1906); nuv. Ejer J. Andersen. — Den ret anselige Hovedbygning, i eet Stokværk af Grundmur, er opført af ovennævnte Koefoed.

I Vissenbjærg Sogn var fra gl. Tid 36 af Bønderne Selvejere (se K. Rasmussen, V. Selvejere, i Aarb. f. Odense og Assens A. 1914).

I Sognet ligger en Gaard *Koborg*, maaske det Kobiærgh, der nævnes i Vald. II's Jordeb. blandt Kongens Gods. — I 17.-18. Aarh. nævnes endvidere Gaardene *Sundsled* (1610 Sundtzeed), *Egelund* (1610 Egelund), *Boen* (1664 Boen), *Brunlund* (1610 Brunlund) og *Grydsvad* (1610 Grydzwad).

Egnen omkring Vissenbjærg har i sin Tid været bekendt for sit Røveruvæsen; Skoven, hvorigennem Lande-

vejen gaar, hedder *Røverskoven*, og hvor nu Gadsbøllevejen støder til Hovedlandevejen, laa indtil for c. 40 Aar siden den berygtede *Skomagerkro*, hvor Røverbanderne havde deres Tilhold.

I Assenbølle Grisskov ligger „*Skt. Knuds Sten*“ (fredlyst 1887), paa hvilken Knud den hellige skal have hvilet paa sin Flugt for Oprørerne; de, som drog til Skt. Knuds Marked i Odense, plejede at kaste en lille Sten paa Stedet, og i det hele valfartede man hertil i Middelalderen. Stenen er af Naturen formet som et Sæde; paa den fremstaaende Ryg findes en skaalformet Fordybning.

*Vissenbjærg Birk* var forstum et selvstændigt Len, som 1502 var forlenet til Ejler Bryske; 1583 fik ovennævnte Magdalene Emmiksen og hendes Søster Vissenbjærg Birk for Livstid som Vederlag for deres sønderjyske Gods, som de havde afstaaet til Kongen. Tingstedet var Tingbanken paa Gadsbølle Mark.

I *Keldstrupskov*, forhen *Karhuse*, og Omegn var der tidligere en Slags Husindustri, idet Bønderne der brændte saakaldte „*Sikat*“ eller „*Skalgylder*“, sorte, uglaserede Lerbåde, som paa Grund af deres Prisbillighed solgtes meget paa Fyn og benyttedes til Mælkefåde. Nu er denne Industri helt ophørt.

Ved den store Præstegaardshave findes en tidligere hellig Kilde, *Skt. Vittis Kilde* (=: Skt. Vitus); den brugtes i sin Tid som en Art Barometer, idet man mente at have Erfaring for, at naar den „heder sin Ovn“, d. v. s. ryger, blev det Regnvej.

I Fuglevig Præstegaard (se ovfr.) er de to Digtere, Brødrene P. M. og P. K. Trojel født 1743 og 1754.