

J. P. TRAP

KONGERIGET  
DANMARK

FJERDE OMARBEJDEDE UDGAVE

PAA GRUNDLAG AF DEN AF H. WEITEMEYER UDGIVNE 3. UDGAVE  
OG UNDER MEDVIRKNING AF VIDENSKABSMÆND, FAGFOLK OG  
STEDLIGE MEDDELERE FRA ALLE LANDETS EGNE

UDGIVET AF

GUNNAR KNUDSEN

V. BIND

HJØRRING AMT · TISTED AMT  
AALBORG AMT

KØBENHAVN 1924

G. E. C. GADS FORLAG

(FREDERIK GAD)

	Pag.		Pag.
Sindal (egen Komm.) .....	129	Ugilt (egen Komm.) .....	125
Skagens Landdistrikt (egen Komm.) ..	86	Understed (Understed-Karup Komm.) ..	157
Skallerup (Skallerup-Vennebjærg Komm.)	147	Vejby (Vejby-Sejlstrup Komm.) .....	211
Skræm (egen Komm.) .....	267	Vennebjærg (Skallerup-Vennebjærg	
Skt. Hans (Skt. Hans-Skt. Olai Komm.)	121	Komm.) .....	149
Skt. Olai (Skt. Hans-Skt. Olai Komm.)	123	Vester-Hjermeslev (Ingstrup-Vester-Hjer-	
Skærum (Aasted-Skærum Komm.) ....	110	meslev-Alstrup Komm.) .....	240
Skæve (egen Komm.) .....	170	Vesterø (Byrum-Hals-Vesterø Komm.) ..	284
Stenum (Tolstrup-Stenum Komm.) ....	227	Vidstrup (Tornby-Vidstrup Komm.) ...	146
Taars (egen Komm.) .....	199	Volstrup (egen Komm.) .....	160
Tise (Vrensted-Tise Komm.) .....	222	Vore [Voer] (egen Komm.) .....	176
Tolne (egen Komm.) .....	101	Vraa (Vraa-Em Komm.) .....	228
Tolstrup (Tolstrup-Stenum Komm.) ..	224	Vrejlev (Vrejlev-Hæstrup Komm.) ....	204
Tornby (Tornby-Vidstrup Komm.) ....	144	Vrensted (Vrensted-Tise Komm.) .....	221
Torslev, Dronninglund Hrd. (egen Komm.)	166	Øland (egen Komm.) .....	273
Torslev, Øster-Han Hrd. (egen Komm.)	261	Ørum (Hellevad-Ørum Komm.) .....	192
Tranum (Lerup-Tranum Komm.) .....	256	Øster-Brønderslev (Øster-Brønderslev-	
Tværsted (Tværsted-Ugerby Komm.) ..	91	Hallund Komm.) .....	234
Ugerby [Uggerby] (Tværsted-Ugerby		Øster-Svenstrup (egen Komm.) .....	264
Komm.) .....	138		

**TISTED AMT** ..... 287—482

**MORS** ..... 436

**Købstæder:** Nykøbing p. 306 — Tisted p. 293.

**Herreder:** Hassing p. 386 — Hillerslev p. 342 — Hundborg p. 366 —  
Morsø Nørre p. 464 — Morsø Sønder p. 438 — Revs p. 407 —  
Vester-Han p. 320.

**Sogne** (og Landkommuner):

Ager [Agger] (Vestervig-Ager Komm.) ..	415	Helligsø (Helligsø-Gettrup Komm.) ...	427
Alsted (Alsted-Bjærgby Komm.) .....	475	Heltborg (Visby-Heltborg Komm.) ....	421
Arup (Østløs-Vestløs-Arup Komm.) ...	340	Hillerslev (Hillerslev-Kaastrup Komm.)	356
Bested (Bested-Grurup Komm.) .....	398	Hjaremaal [Hjardemaal] (egen Komm.)	364
Bjærgby (Alsted-Bjærgby Komm.) ....	474	Hjortdal [Hjortdals] (egen Komm.) ...	323
Blistrup [Blidstrup] (Vejerslev-Blistrup		Hundborg (Hundborg-Janderup Komm.)	379
Komm.) .....	455	Hunstrup [Hundstrup] (egen Komm.) ..	361
Bodum (Bodum-Ydby Komm.) .....	423	Hurup (egen Komm.) .....	419
Dragstrup (Dragstrup-Skallerup Komm.)	468	Hvidbjærg, Morsø-Sønder Hrd. (Karby-	
Ejerslev (Sejerslev-Ejerslev-Jørsby		Hvidbjærg-Rested Komm.) .....	449
Komm.) .....	481	Hvidbjærg, Revs Hrd. (Hvidbjærg-Lyngs	
Elsø (Lødderup-Elsø Komm.) .....	440	Komm.) .....	429
Erslev (Tødsø-Erslev Komm.) .....	465	Hvidbjærg vesten Aa (Hvidbjærg vesten	
Flade (Flade-Sønder-Draaby Komm.) ..	473	Aa-Ørum-Lodbjærg Komm.) .....	401
Frøslev (Frøslev-Møllerup Komm.) ...	440	Hørdum (Skyum-Hørdum Komm.) ...	394
Galtrup (Galtrup-Øster-Jølby Komm.) ..	466	Hørsted (Sønderhaa-Hørsted Komm.) ..	390
Gettrup (Helligsø-Gettrup Komm.) ....	428	Janderup (Hundborg-Janderup Komm.)	383
Grurup (Bested-Grurup Komm.) .....	400	Jegindø (egen Komm.) .....	435
Gøtrup (Køtrup-Gøtrup Komm.) ....	327	Jørsby [Jordsby] (Sejerslev-Ejerslev-	
Hansted (Ræer-Hansted-Vigsø Komm.)	345	Jørsby Komm.) .....	481
Harring (Harring-Stagstrup Komm.) ...	390	Kaastrup (Hillerslev-Kaastrup Komm.)	358
Hassing (Hassing-Villerslev Komm.) ..	395	Kallerup (Skjoldborg-Kallerup Komm.)	375

	Pag.		Pag.
Karby (Karby-Hvidbjærg-Rested Komm.)	446	Sønder-Draaby (Flade-Sønder-Draaby Komm.)	477
Kettrup (Kettrup-Gøttrup Komm.)	325	Sønderhaa (Sønderhaa-Hørsted Komm.)	388
Klim (Klim-Vester-Torup Komm.)	328	Tilsted (egen Komm.)	367
Kollerup (egen Komm.)	321	Tisted Landsogn (egen Komm.)	366
Lild [Lil] (Tømmerby-Lild Komm.)	335	Torsted (Sjærrind-Torsted Komm.)	373
Lodbjærg (Hvidbjærg vesten Aa-Ørum-Lodbjærg Komm.)	406	Tved (Nors-Tved Komm.)	350
Lyngs (Hvidbjærg-Lyngs Komm.)	432	Tæbring (Tæbring-Ovtrup-Rakkeby Komm.)	443
Lødderup (Lødderup-Elsø Komm.)	438	Tødsø (Tødsø-Erslev Komm.)	464
Lørslev [Ljørslev] (Lørslev-Ørding Komm.)	457	Tømmerby (Tømmerby-Lild Komm.)	333
Møllerup (Frøslev-Møllerup Komm.)	442	Vang (egen Komm.)	377
Nors (Nors-Tved Komm.)	348	Vejerslev (Vejerslev-Blistrup Komm.)	452
Nørhaa (egen Komm.)	384	Vester-Assels (Øster-Assels-Vester-Assels Komm.)	463
Odby (Søndbjærg-Odby Komm.)	434	Vester-Torup (Klim-Vester-Torup Komm.)	330
Ovtrup (Tæbring-Ovtrup-Rakkeby Komm.)	444	Vester Vanned [Vandet] (Vester-Vanned-Øster-Vanned Komm.)	351
Rakkeby (Tæbring-Ovtrup-Rakkeby Komm.)	445	Vestervig (Vestervig-Ager Komm.)	408
Rested [Redsted] (Karby-Hvidbjærg-Rested Komm.)	451	Vestløs [Vestløs] (Østløs-Vestløs-Arup Komm.)	338
Ræer (Ræer-Hansted-Vigsø Komm.)	342	Vigsø (Ræer-Hansted-Vigsø Komm.)	347
Sejerslev (Sejerslev-Ejerslev-Jørsby Komm.)	477	Villerslev (Hassing-Villerslev Komm.)	396
Sennels (egen Komm.)	359	Visby (Visby-Heltborg Komm.)	397
Sjærrind [Sjærring] (Sjærrind-Torsted Komm.)	369	Vust (egen Komm.)	331
Skallerup (Dragstrup-Skallerup Komm.)	469	Ydby (Bodum-Ydby Komm.)	424
Skinnerup (egen Komm.)	368	Ørding (Lørslev-Ørding Komm.)	459
Skjoldborg (Skjoldborg-Kallerup Komm.)	374	Ørum (Hvidbjærg vesten Aa-Ørum-Lodbjærg Komm.)	404
Skyum (Skyum-Hørdum Komm.)	393	Øster-Assels (Øster-Assels-Vester-Assels Komm.)	461
Snedsted (egen Komm.)	387	Østerild (egen Komm.)	362
Solbjærg (Solbjærg-Sundby Komm.)	470	Øster-Jølby (Galtrup-Øster-Jølby Komm.)	467
Stagstrup (Harring-Stagstrup Komm.)	392	Øster-Vanned [Vandet] (Vester-Vanned-Øster-Vanned Komm.)	355
Sundby (Solbjærg-Sundby Komm.)	471	Østløs [Østløs] (Østløs-Vestløs-Arup Komm.)	337
Søndbjærg (Søndbjærg-Odby Komm.)	432		

**AALBORG AMT** ..... 483—788

**Købstæder:** Aalborg p. 489 — Løgstør p. 556 — Nibe p. 549 — Nørre-Sundby p. 541.

**Herreder:** Aars p. 714 — Fleskum p. 600 — Gislum p. 742 — Høllum p. 653 — Hindsted p. 683 — Hornum p. 624 — Kær p. 564 — Slet p. 765.

**Sogne (og Landkommuner):**

Aaby (Aaby-Birsted Komm.)	570	Aars (egen Komm.)	726
Aalborg Budolfi Landsogn (egen Komm.)	625	Ajstrup (Sulsted-Ajstrup Komm.)	580
Aalborg Frue Landsogn (egen Komm.)	565	Als (egen Komm.)	684
Aarestrup (egen Komm.)	641	Alstrup (Lovns-Alstrup Komm.)	758

hvertil Materialet skulde anvendes; Kirken blev dog staaende, men Sognet blev Anneks til Hvidbjærg-Ørum. Præstegaarden omtales endnu 1625. Før Sandflugten har der her, ligesom i Ørum Sogn, været Skove (mrk. Navnet Skovsted; af Præstegaarden svaredes saaledes et Skovsvin i Landgilde). Om Sandflugten se Aarb. f. Tisted A. 1920 p. 148.

Tolbøl var 1405 en Gaard, hvori Vestervig Kloster tilkøbte sig en Part af Marine, Anders Pedersens Efterleverske, og 1412 en anden Part af Per Borre.

Ribebispen Christen Lodberg er født 1625 i Tolbøl i Sognet, hvis Navn han optog. Kun faa Gravhøje kendes i Sognet, deraf en halv Snes i Klitterne, et Par under Tolbøl.

## Revs Herred.

Sognene: Vestervig, Ager, Hurup, Heltborg, Bodum, Yåby, Helligsø, Gettrup, Hvidbjærg, Lyngs, Søndbjærg, Odby, Jegindø.



1584

Revs Herred, omfattende den sydl. Del af Ty med Tyholm (1408 Thywrholm), grænser mod N. til Hassing Hrd. og er i øvrigt omgivet af Limfjorden (Visby Bredning, Næssund, Skibsted Fjord, Kaas Bredning, Oddesund og Nissum Bredning), Ringkøbing Amt (Vandfuld Hrd.) og Vesterhavet, der ved Agertangen skilles fra Nissum Bredning. Kysterne har ind til Fjorden flere Indskæringer. Til Herredet hører *Jegindø*. Udstrækning fra NV. til SØ. er 30 km, fra V. til Ø. er den meget forskellig, højst 15 km. Overfladen er for det meste bølgeformet, med Tys højeste Punkt Ashøj, 92 m; se i øvrigt om Tyholm p. 288. Jorderne er af for-

skellig Beskaffenhed, dog for en Del gode, stærkt lerede. Det er fattigt paa Skov (i 1919 i alt 423 ha). M. H. t. Frugtbarheden hører det til Amtets bedste Herreder (ved Matr. gnmstl. 14<sup>3</sup>/<sub>4</sub> Td. Ld. paa 1 Td. Hrtk.). Det saml. Areal udgør 23,707 ha (c. 237 km<sup>2</sup>), deraf Vandar. 414 ha. Ager og Engs Hartk. samt det halv. Skovskylshrtk. udgjorde  $\frac{1}{2}$ ; 1905 2664 Td. Folketallet var  $\frac{1}{2}$  1921 13,332 (1801: 5101, 1850: 8495, 1901: 11,782). I gejstl. Hens. hører Herredet under Hassing og Revs Hrdr.s Provsti (undt. Tyborøn By i Ager S., der hører til Skodborg-Vandfuld Hrdr.s Provsti i Ribe Stift).

Revs Hrd., i Vald. Jrdb. kaldet *Refshøghæreth*, 1405 *Ræfshæreth*, hørte i Middelalderen til Tysyssel, senere til Ørum Len og fra 1660 for største Delen til Vestervig Klosters Amt; se videre p. 291.

Som andetsteds i Ty er heller ikke i Revs Hrd. Stenalderen særlig stærkt repræsenteret. Der kendes kun ganske enkelte store Stenalders Stengrave, deribl. dog en af de anseligste og bedste Jættestuer, der overhovedet forefindes i Danmark (i Heltborg S.), og store Bopladsfund er ikke fremdragne. Derimod foreligger adskillige Enkeltfund af Stensager o. a. og tillige en Del Gravfund fra Høje. Hovedmængden af de c. 1000 Gravhøje, som kendes i Hrd., tilhører dog sikkert Bronzealderen, men svarende til de ret ulige geogr. Forhold i Hrd. er Højenes Udbredelse temmelig uens. I den Del, der tilhører det egentlige Ty, optræder de i størst Mængde i Vestervig S. og tilgrænsende Parti af Hurup S., endvidere i den sydl. Del af Heltborg S. samt i Ydby S. og den syd-

vestre og sydl. Del af Bodum S. Her holder de sig mest til Højdedragene; flere Steder optræder de i store Samlinger, undertiden tillige saaledes, at man af deres Beliggenhed ser Oldtidsbebyggelse langs Vejforbindelser (i Ydby S.). Navnlig i Ydby S. er der Højsamlinger af sjælden smuk og karakteristisk Art. I det lavtliggende Helligsø Sogn er Gravhøjene derimod faa i Tal, og paa Tyholm er de mange lave Strækninger ligeledes blottede for Høje, medens disse væsentligst holder sig til Højdedragene, der fra N.-S. gaar gennem Halvøen. Mange Bronzealderfund fremdragne rundt om i Hrd. vidner ogsaa om denne Kulturperiodes store Udbredelse. Fra Jernalderen foreligger ikke mange Gravfund, derimod nogle Bopladsfund og blandt disse et af de mærkeligste, som endnu er fremdraget i Landet, med Tomt af et større Hus (i Heltborg S.).

Litt.: Indberetn. til Nationalmus. om antikv. Undersøgelser i R. Hrd., af C. Engelhardt 1877-78 og af Hans Kjær 1914-16 (Manusk.).

**Vestervig Sogn (V.-Ager Km.),** det største i Herredet, omgives af Annekset Ager, Limfjorden (Nissum Bredning), Gettrup, Ydby og Hurup Sogne samt Hassing Hrd. (Grurup, Bested, Ørum og Lodbjærg S.), paa hvis Grænse Flade Sø (1621 Fladesiø) med Ørum Sø ligger. I Sognet en Enklave af Ydby S. Kirken ligger c. 30 km SV. for Tisted. Jorderne, der er bølgeførmede og højtliggende (højeste Punkt 81 m), mod NV. dog lave og jævne, er væsentlig mulderede med gult

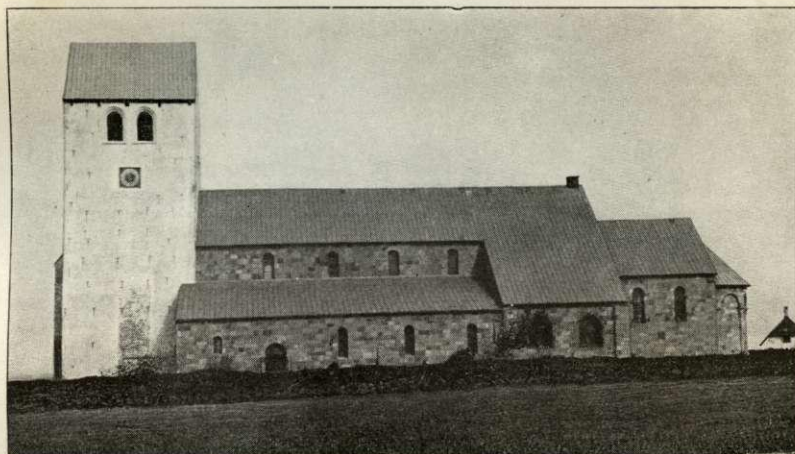


Ler til Underlag. Fra Kirken udgaar Landeveje til Tisted, Ager, Næssund og Oddesund. Vestgrænsen berøres af Tisted-Oddesund Banen, og fra Krik fører Høfdeanlæggenes Bane ud til Havet.

**Befolkning** i 1921: 2427 (1801: 1029, 1850: 1823, 1901: 2209), boende i 513 Gde og Hse. Det saml. Hartk. (1905): 536 Td.; 127 Gde med 462 og 271 Hse med 74 Td. Hartk., samt 102 jordløse Hse. Ejds. (1920): 8783, deraf Jordv.: 4200. **Areal:** 5365 ha, hvoraf (1919) besaaet med Hvede 18 ha, Rug 76, Byg 330, Havre 1037, Blands. til Modenhed 113, Kartofler 99, Foderroer 503; Brak udgjorde 34 ha, Grønfoder og Græsning 2178, Haver o. l. 57, Tørvemoser 21, Skov 15, Heder og Lyngbakker 420, Klitarealer og Stenmarker 7, Vandar. 289. **Kreaturhold** (1922): 730 Heste, 3869 Stk. Hornkv. (deraf 1219 Køer), 16 Geder, 849 Faar, 2824 Svin (1914: 3284).

I Sognet *Vestervig Kirke* og i Nærheden Præstegd. og Skole (Lindahlsminde); S. for Kirken *Vestervig By* (1196 Wæsterwich) —  $\frac{1}{2}$  1921: 103 Gde og Hse og 466 Indb. (1911: 370 med bl. a. flg. Erhverv: Landbrug 18, Haandv. og Ind. 153, Handel o. l. 61, Transp. 33) — Hovedtingsted for Retskredsen Hassing-Revs Hrd., med Ting- og Arresthus (Tinghuset er opf. c. 1835, i 2 Stokv., indeholdende bl. a. Retssal, Arkiv og Arrestforvarerbl.; Arresthuset, hvis to Fløje er opf. i 1860'erne og 1873, har Plads for 12 Arrestanter, Dommerbl., Amtssygehus (opf. 1853, 24 Senge), Apotek (opr. 1850), Teknisk Skole (opf. 1915), Skole (opf. 1914), Missionshus (opf. 1900), Hassing-Revs Hrd.s Spare- og Laanekasse (opr. 1871;  $\frac{31}{100}$  1921 var Indsk. 1,133,998, Reserver 55,795 Kr.), Filial af Landbosparekassen for Ty (opr.  $\frac{9}{100}$  1886), Afdeling af Landmandsbanken, Hotel, Brugsforen., flere Kbmdshdr. m. m.,

Andelsmejeri (opr. 1887), Cementvarefabr., Telegrafst. og Postkontor samt Sessionssted for Lægd. 219-220 og 223-42. Desuden Byerne: *Oksenhøl* (1598 Oxennbøll) med Skole; *Krik* —  $\frac{1}{2}$  1921 44 Gde og Hse med 201 Indb. — Ladeplads (en 220 m lang Bro med 2,5 m Vand ved Yderenden; fra Broen fører en Høfdeanlægsbane ud til Vesterhavet) med Skole, Alholdsbeværtning, Kbmshdl., Ml. og Pakhus; i K. var  $\frac{1}{4}$  1924 4 Fiskere med 15 Fartøjer (deraf 2 Motorf.) til Værdi 6000 Kr. og Redskaber for 12,000 Kr.; Værdien af Fangsten (18 T. Sild) udgjorde 1923 15,000 Kr.; *Vesterby* (1612 Westerbye); *Taabel* (1598 Tobøll) med Skole og Farveri; *Trankær* (1598 Trannkier); *Handerup* (Handrup; 1612 Handerup); *Villerup* (1366 Willerop) med Skole (Foghsminde); *Tygstrup* (1598 Togstrup, 1612 Tøigstrup) med Kbmshdl.; *Randrup* (1598 Ranndrup) med Skole (Svinthesminde). Saml. af Gde og Hse: *Astrup* (1598 Asterup) med Skole (Sejersminde;



Vestervig Kirke.

opf. 1914), *Adbøl* (1612 Adbøll), *Vogntoft*, *-Hedehuse*, *V.* og *Ø-Ulsted* (1380 Wlstedt), *Kalkær*, *Lemhøjvang*, *Taabeldrag*, *Tygstrup Vanghuse*, *Roddenbjærg* (1612 Roidenberg), *Sejersbøl* (1612 Seigersbøll), *Spolum* (1612 Spolum), *Skaarup* (1598 Skordrup), *Røjkær* (1473 Røykier), *Stavrsbøl* (1598 Staffuersbøll), *Gramstrup* (1598 Gramstrup) med Ml., *Gydkær*, *Frydendal*, *Kappelgde* (1612 Kapelgaard). Gaarde: Hovedgaarden *Vestervig Nedergaard* har 12,5 Td. H., Ejds. 135, Jordv. 80; c. 74 ha, deraf Ager 58, Eng 2, Skov 11. Hovedgaarden *Vestervig Overgaard* har 12,2 Td. H., Ejds. 149, Jordv. 91; c. 71 ha. Gaarden *Bubbel* (1612 Bubbell): 16,2 Td. H., Ejds. 200, Jordv. 133; c. 172 ha, deraf Ager 160, Eng 3. *Kærgaard* (1612 Kiergaardt): 12,1 Td. H., Ejds. 117, Jordv. 79; c. 78 ha, deraf Ager 68, Eng 7. *Toppenbjærg* (1598 Toppenberig); *Nørbo* (1598 Narbo); *Vejlegd.* (1598 Welligord); *Teglgaarden*; *Gaardhusmølle*; *Taabelbjærg* (1410 Bierrig); *Kortegd.* (1598 Kuorttgord), *Røvbjærg*, *Foldbjærg*, *Skadbjærg*, *Klostermølle*.

Vestervig S., een Sognekommune med Annekset, har Tingsted i Vestervig og hører under Retskr. Hassing-Revs Hrd., Politikr. Hassing-Revs Hrd. (Hurup), Tisted Amtstuedistr., Ty Lægekr., Hassing m. fl. Hrd.s Skattekr., Hassing-Revs Hrd.s Vurderingskr., Amtets 2. Folketingskr., 3. Forligskr. og 5. Udskrivningskr. 234. Lægd. Kirken er selvejende.

Den anselige Kirke, der har udgjort den nordl. Fløj af Vestervig Kloster (se ndfr.), bestaar nu af Kor med Apsis, tredelt Skib med Levninger af Korsarme og et senere tilbygget Vestaarn. Bygningens Længde var 54 m. De oprindelige Dele, af Granitkvadre paa profileret Sokkel, er opførte ved Aar 1200, i romansk Stil. Bygningen havde i sin oprindelige Form fremspringende Korsarme, hvortil der mod Ø., paa begge Sider af Hovedkoret, sluttede sig 4 Kapeller med to mindre Apsider. Hele Rummet undtagen Apsiderne har været dækket med Bjælkeloft (i Sideskibene findes endnu Stenkonsoller til Bjælkerne). I Slutn. af Middelalderen (15. Aarh.) er denne romanske Kirke undergaet betydelige Forandringer, hvorved dens oprindelige Karakter delvis udslettedes. Den vestl. Del blev nedbrudt, og der opførtes midt for Midtskibet det anselige Taarn, fornedet af Granit, foroven af Mursten, og med højt hvælvet Underrum, som faar sit Lys gennem et stort, spidsbuet Vestvindue. Korsfløjene, hvoraf den sydl. vistn. har været sam-



Vestervig Kirkes Indre.

menbygg. med Klosterets østl. Fløj, borttoges delvis, og Højkoret fjærnedes, og saavel Midtskib som Sideskibe fik Krydshvælvinger (3 i Midtskib, 12,7 m høje, 1 i Korset og 7 i hvert af Sideskibene, 5,8 m høje). Ved Hvælvenes Indbygning tilmuredes Højkirkens Vinduer, medens Sideskibene fik spidsbuede Vinduer, og de tre Skibe dækkedes af eet fælles Tag. Som Erstatning for Højkoret opførtes en overhvælvet Tilbygning i sentgotisk Stil, af Mursten. Saaledes omtr. stod Kirken i de følgende Aarhundreder (ved en Herregaarden overgaaet Brand 1703 angrebes vel ogsaa Kirken, men væsentlig kun Taget og Taarnets øverste Del led noget), indtil man 1839-40 nedbrød den østl. Tilbygning, der i lang Tid havde været adskilt fra Kirken ved en Brædvæg og benyttet som Lade. Bueaabningen, der oprindl. havde forbundet Midtskibet med Højkoret, tilmuredes, og der blev i Stedet opført et lille femsidedt Sakristi. Dette nedbrødes 1874, og der opførtes i Højde med den tidligere Aabning en halvrunder Apsis, af moderne Mursten (efter Tegn. af J. B. Løffler). Ved en Hovedstandsættelse 1917-21 blev endelig den stærkt forfaldne Bygning delvis ført tilbage til sin oprindelige Form (Arkt.: Mogens Clemmensen). Det nedrevne Hovedkor blev genopført paa de gamle Fundamenter og i dets oprindelige Dimensioner, delvis med Brug af de paa Stedet og i Nationalmuseet bevarede Rester af den oprindelige Udsmykning, Sokkelsten, Baser og Kapitæler til Apsidens Halvsøjler og lign.; Kapitælernes Dekoration svarer til Terningkapitæler i Viborg Domkirke. I Korets

Østhjørner er indsat to gamle Kvadre med Løvefigurer. I Muren sidder nu ogsaa „Vestervigs Vartegn“, en Kvader med fire stærkt fremspringende Hoveder, de to af Mennesker og de to af Djævlé, samt en Reliefsten med Christuslammet. Ogsaa i Skibet findes Skulpturer, især en Tympanon med Christus i Mandelglorie, baaret af to Engle, nu anbragt over Syddøren, og Klosterets gamle Solur, med Angivelse af de kanoniske Tider. I den nye Vestportal er indsat en korsmærket Tympanon samt Basesten med Menneskehoveder og Navne (Abisag, Adam?), Brudstykker fra Skt. Thøgers Kirke (se ndfr.). Korsarmene er ikke rekonstruerede, men staar (ligesom nordre Sideskibsmur) i den Form, de fik i sentgotisk Tid. Men V. for Korsarmene er Taget nu tredelt ligesom oprindeligt, og Højkirkens Vinduer er genaabnede for at skaffe Lys i det mørke Kirkerum. I det indre er de sentgotiske Hvælve bevarede, omend de dækker over enkelte af Højkirkevinduene, men de oprindelige romanske Arkader er atter komne til deres Ret; de runde Buer bæres af svære, vekslende firkantede og runde Piller, et Arkitekturmotiv, der sikkert skyldes vesttysk Paa-

virkning. Kirkens Vægge staar nu hvidkalkede, med enkelte Restér af middelalderlige Kalkmalerier, i et Par af Arkadebuerne sentgotisk Rankeværk (fra Reformations-tiden), i nordre Sideskib en Hvælvingsdekoration fra 1444, i søndre Sideskib et Rigsvaaben fra Chr. II's Tid (om forsvundne Kalkmalerier se Magn. Petersen, Kalkmalerier p. 44). Inventaret er ligesom de bevarede Kalkmalerier restaur. samtidigt med Bygnin-



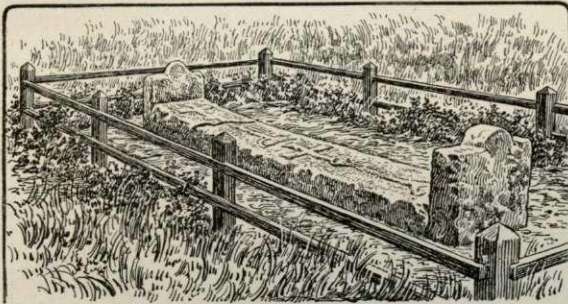
Vestervigs Vartegn.

gens Istandsættelse. Altertavlen, hvis fire Søjler stammer fra Renæssancetiden, er i øvrigt omdannet 1740, fra hvilket Aar ogsaa dens Farver og Malerier (af Trane) stammer. Prædikestolen stammer fra Tiden c. 1600, men er senere en Del omdannet og omstafferet (1718). Stolestadernes Gavle er fra Renæssancetiden. Den lille, romanske Døbefont er af norsk Klæbersten. En pragtfuld tolvarmet Malmlysekroné, der oprindelig har tilhørt Ludvig Munk til Nørlund og Fru Ellen Marsvin, er skænket 1679 af Joch. Irgens Enke Cornelia Bickers. Paa Væggene hænger et Epitafium over Præsten Peder Goische, † 1723, og hans to Hustruer samt Trætavler med Ligkistebeslag fra de Irgenske og Moltrupske Gravkapeller, der tidligere fandtes under Taarnet, deribl. Gravskrift over Jochum Irgens. Gravsten, hvoraf to sentmiddelalderlige, den ene over Ridder Niels Strangesen, † 1424, og Hustru Ingeborg Dosenrode, † 1440 (med Urette anset for et Minde over Niels Ebbesen; sml. Hist. Tidsskr. 5. R. V p. 456), den anden over Peder Friis og Hustru Christine Nielsdatter, begge † 1483, med smukke Adelsvaaben. Yngre Gravsten over Provst Christen Povlsen Resen, † 1641, og hans to Hustruer, Anne Nielsdatter, † 1626, og Karen Thøgersdatter, † 1672; og over Oberst Jens Moltrup, † 1771 og hans 2 Hustruer. Desuden er der i Kirken 1876 og sen. samlet flere romanske Gravsten af Granit fra samme Tid som Bygningen, hvoribl. en over Kanniken Atto med Indskr. og Aarst. 1217, den ældste daterede Ligsten, man kender i Landet (se Løfler, Gravst., Pl. I, II, III, VIII og XXVII, og Tegn. af æ. n. Arkit., 2. S. 2. R. Pl. 7), samt en lignende, ved Istandsættelsen funden Sten ogsaa med latinsk Vers, over en Jomfru Kristine. Begge Klokkerne er sentmiddelalderlige, den større, med Billed af Skt. Mauritius, støbt af Sven Andersen 1513, den mindre skriftløs (Uldall, Kirkeklokker p. 136, 240). (Om Kirken se N. Høyen i Ann. f. n. Oldk. 1840-41 p. 96 fig., og Løfler, i Aarb. f. n. Oldk. 1876 p. 1 fig., og Uds. o. Danm. Kirkeb. p. 80 fig., H. Laursen i Aarb. for Tisted A. 1922).

Paa Kirkegaarden findes *Liden Kirstens Grav*, en 3,4 m lang og 0,5 m bred Kampesten, paa hvilken der er udhugget to over hinanden stillede Processionskors og langs Kanterne en nu næsten ulæselig latinsk Indskrift. Med begge Ender hviler Stenen paa



retvinklede Bæresten. Gravmålet er fra Tiden henved Aar 1200. Ved en af J. B. Løffler 1875 foretagen Undersøgelse fandtes under Stenen to Grave, satte af raat tilhuggen Kamp med særskilt Plads til Hovederne og med Dæksten, og i Gravene to velbevarede Skeletter, et mandligt og et kvindeligt. Undersøgelsen viste tillige, at Gravene før havde været aabnede, hvilket er gjort 1610 af Lensmanden Jørgen Lunge. Efter Traditionen skal de gemme Ligene af de i Folkevisen omtalte elskende, Vald. I's Søster og Prins Buris (se Danm. gl. Folkeviser III p. 63). Af den Graven vedk. Litt. nævnes Løffler, Vestervig Kirke og Liden K. Grav, i Aarb. f. n. Oldk. 1876 p. 1 flg., og smstds. 1879 p. 229 flg., C. Paludan-Müller, smstds. 1878 p. 304 flg. og 1879 p. 358 flg., P. C. Kierkegaard, Mere om Røsten fra en gml. Grav, Aalborg 1879, Johs. Steenstrup, Vore Folkeviser p. 231, der formoder, at Buris er en hist. kendt Buris Henriksen, som virkelig straffedes af Kong Valdemar, og Sofus Larsen, Endnu en Gang „Liden Kirsten og Prins Buris“, i Aarb. f. n. Oldk. 1897 p. 247 flg., der vil bevise, at de to Personer er Vald. I's Søsterdatter Kirstine Stigsdatter og Dronn. Sophies Halvbroder Burislejff Sverkersøn,



Liden Kirstens Grav.

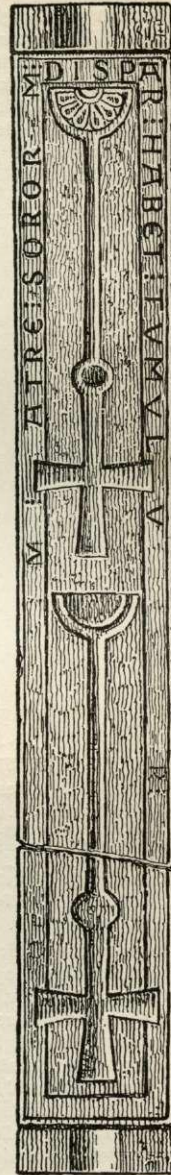
medens han tyder Indskriften saaledes: „En forskellig Gravkiste indeslutter (her) en Søster tillige med en Broder, et saa inderlig forbundet Par, at disse højforne Personer hviler i en og samme Gravhøj“ (se ogsaa Aarb. f. Tisted Amt 1913). E. v. der Recke, Nogle Folkeviseredaktioner (København. 1906) p. 97 læser Indskr. paa en anden Maade og daterer Stenen til c. 1300.

Omr. 220 m NV. for Kirken stod i den katolske Tid Sognekirken *Skt. Thøgers*,

en i sin Grundplan enestaaende Bygning i Danmark. Den var opf. i 12. Aarh. af Granitkvadre i Form af et græsk Kors (hver Fløj 28 m) og havde over Midtpartiet et spir-dækt Taarn, der bares af 4 Piller. Efter Reformationen blev den nedl., vistn. 1547, da Klosterkirken var bleven Sognekirke; maaske er da en Del af Materialet brugt til Timgaard, Ringkøbing Amt; men 1614 fandtes endnu store Rester af Murene, hvis Sten Knud Gyldenstjerne da fik Ordre til at sælge; imidlertid stod Kampestenmurene endnu 1752 i en Højde af 1,3 m, hvis Sten man da anvendte til Opførelsen af „Stenhuset“ paa Vestervig Herregaard (se ndfr.). Foruden de ovennævnte Skulpturer findes i Nationalmuseet endnu en Tympanon og et Par Sokkelsten (se Løffler, i Aarb. f. nord. Oldk. 1876 p. 8 og 35, og Uds. over Danmarks Kirkeb. p. 152). *Skt. Thøgers* store Kirkegaard („nedre Kirkegd.“) er vedblivende i Brug, og i Slutn. af 1860'erne blev den planeret og istandsat. Ved Gravning støder man ofte paa Kirkens Grundsten. I Kirkegaardens østl. Ende ses endnu *Skt. Thøgers Kilde*, en lille, af Sten fra Kirken omsat Brønd. — Ogsaa i Randrup, hvor Sagnet lader *Skt. Thøger* lande, har der været en *Skt. Thøgers Kilde*, hvorved endnu 1746 stod et til denne Helgens Ære rejst Trækors (med Indskriften: „Det er for ingen Overtro — Men til et varigt Minde — *Skt. Thøgers* Kors i dette Bo — Som I nu her kan finde“; endnu i Beg. af 19. Aarh. var Korset til, og saa sent som 1850 saas Kilden). Ved Kappelgaarde har der været en tredje *Skt. Thøgers Kilde*, i hvis Nærhed der i katolsk Tid skal have staaet et vistn. af Biskop Anders Mus bygget Kapel, hvis Ruin fandtes for c. 65 Aar siden. Kirkegaarden saas endnu i Slutn. af 18. Aarh.

*Vestervig Kloster* (o: Klosteret ved den vestre Vig af Limfjorden) — det eneste Kloster, der stiftedes i Ty — husede regelbundne Kanniker af hellig Augustins Orden; Brødrenes Antal var i hvert Fald en Tid lang 12, og i Spidsen for dem stod en Provst. Kl. blev grundlagt omkr. 1110, men om det straks blev et Augustinerkapitel, er ikke sikkert; mulig har det oprindl. fulgt den gamle Aachenregel, der ikke gjorde Munkene til Kanniker, og er da først senere blevet reformeret og omdannet til et Augustinerkapitel. Kl. var indviet til Vendsyssels Lokalhelgen *Skt. Thøger*, og det var hans Ry for Hellighed, der gav Anledning til dets Stiftelse. Denne Helgen, om hvis Liv Efterretningerne dog er noget dunkle, var Thüringer af Fødsel; han gik som Missionær til

Norge, hvor han blev Kapellan hos Olaf den hellige, og kom efter Kongens Død til Danmark. Her bosatte han sig i den Egn, hvor Vestervig Kl. blev bygget, og opførte en lille Kirke „af Ris og Kviste“, i hvilken han blev begravet og skrinlagt (H. Olrik, Danske Helgeners Levned, p. 331 fig.). Ved Midten af 12. Aarh. omdannedes denne Kirke til den ovfr. omtalte Skt. Thøgers Kirke, men allerede 1117 var Skt. Thøgers Lig flyttet til Klosterkirken, i hvilken hans anden Skrinlæggelse fandt Sted. Foruden Skt. Thøgers Helgenry bidrog til Klosters Fremvækst, at Vendsyssels Biskop straks kaarede det til sit Sæde, rigtignok for snart efter at flytte dette til Børglum. Efterhaanden samlede Kl. sig et betydeligt Jordtilliggende ikke alene i Ty og Vendsyssel, men ogsaa i Viborg, Aarhus og Ribe Stifter; til flere Kirker fik det Patronatsretten (saaledes 1460 til Tømmerby Kirke), og 1478 gav Chr. I det Birkeret. Dets Provster var meget ansete Prælater; med Domkapitlet i Lund indgik det Broderskab; 1515 fik Provst og Konvent af Chr. II Stadfæstelse paa Kl.'s Privilegier. Kl. undgik dog ikke Trængsler og Forfald. Allerede i Slutn. af 12. Aarh. skete der grove Brud paa Klosterreguleringen; i Beg. af 14. Aarh. gjorde Børglumbispen Tyge det svært Afbræk, og 1434 maatte Paven forbyde Børglumbispen Gert Gyldenstjerne at plage Kl. med overdrevent Gæsteri; 1426 var der Tvistigheder i Anledn. af et Provstvalg, idet Paven da efter Ansøgning udnævnte Niels Tuesen til Provst, hvortil han var valgt af Kapitlet efter Provsten Peder Pedersens Resignation, uagtet Kanniken Hakon Friis gjort Fordring paa Embedet. Værre blev det lige før Reformationen, da Kl. flere Gange maatte yde Kronen store Afgifter i Penge eller Fetalie. Chr. II forlenede 1522 den fordrevne Oslobisp Anders Mus for Livstid med Kl., men han havde det vist kun til 1523; 1530 lod han sig dog give kgl. Bekræftelse paa et Hospital for fattige og syge, som han agtede at oprette ved Kl. 1524 havde Mester Hans Mule, der af Chr. II var indsat til Biskop i Oslo efter Anders Mus, allerede haft i Sinde at stifte et saadant Hospital, men paa Nedrejsen til Vestervig druknede han ikke langt herfra, i Vesterhavet. Den sidste Provst var Svend Mogensen, der 1530 blev forlenet med Kl., bl. a. med Forpligtelse til at underholde de derværende Kanniker; han søgte at fremme Reformationens Indførelse i Kl. Ogsaa efter dettes Inddragelse under Kronen 1536 beholdt han det, ligesom Kannikerne delvis blev boende (de nævnes endnu 1547). Senere var Vestervig Kl. et kglit. Len; saaledes var den sidste katolske Odensebisp Knud Gyldenstjerne Lensmand her († 1568). Efter 1660 blev Lenet et Amt, men V. Kloster og Ladegd. med Tiender og Gods (121, 129 og 2424 Td. H.) blev 1661 for 111,688 Rd. udlagt til Jochum Irgens (se om ham „Museum“, 1892, 2. Hlvd. p. 123), som 1674 adledes under Navnet „v. Westerwik“. Han døde 1675 og Enken, Cornelia Bickers, bortforpagtede Gaarden til Peder Nielsen Mollerup. Hun mistede 1682 en stor Del af Godset efter Revisionskommissionens Dom, men fik 1683 Sædegaardsfrihed for Hovedgaardens Ager og Eng (59 Td. H.) og 1697 for dens Fiskeri (30 Td. H.); Mollerup (se Jeppe Aakjær, den Mollerupske Retssag 1722-24, i Saml. t. j. Hist. 3. R. III p. 279, se ogsaa Aarb. f. Tisted A. 1911), der 1698 ved Indførsel var blevet Ejer af V. Kl. og 1727 havde købt Kongens Reluitionsret dertil, oprettede 1731 Gaarden (89 Td. H.) med Tiender og Gods (509) til et Stamhus for den Moldrupske Familie, der s. A. optoges i Adelsstanden. P. M., † 1737, overdrog Stamhuset 1731 til Sønnen Oberst Jens Laasby Moldrup († 1771), under hvem Ørum (se p. 405) 1763 forenedes med det. Efter ham fulgte Sønnen Peder M., † 1787, der c. 1760 har forfattet en Beskrivelse af Klosteret (Manuskript paa det kongelige Bibliotek, Thott 1453 4to). Efter Bevilling af <sup>9</sup>/<sub>11</sub> 1798 ophævede Major Hans Chr. Moldrup Stamhuset og substituerede det med en Fideikommiskapital; V. Kl. med Tiender og Gods (i alt 700 Td. H.) blev 1799 solgt ved Aukt. for 101,400



Liden Kirstens  
Gravsten.  
Efter Tegn. af  
Prof. Löffler  
i Nationalmus.

Rd. til Justitsrd. Poul Marcussen til Krastrup, som straks udparcellerede Gaarden. *Den vestre Hovedparcel* (21 Td. H., Gods 106) solgte han 1800 for 27,500 Rd. til Hans Hansen til Lyngholm, men tilbagekøbte den 1803 for 30,800 Rd. og solgte den til Eyber. *Den østre Hovedparcel* (12 Td. H., Gods 40) solgte P. M. 1803 for 17,750 Rd. til Løjtn. Fr. Svinth, der 1808 afhændede den til Generalauditor Hans Jac. Lindahl, † 1812, hvis Enke, Maren Svinth, tildels samlede Gaarden og 1834 solgte den (28 Td. H.) m. m. for 27,000 Rbd. r. S. til Købm. Søren Møller af Tisted (senere til Landbolyst), der 1837 skødede den til N. J. Stokholm og Jens Breinholt. De delte den i *Overgaard* og *Nedergaard*. *Overgaard* (13 Td. H.) solgte N. J. Stokholm 1872 for 20,000 Rd. til sin Søn Povl S., som 1905 afhændede den for 100,000 Kr. til L. Th. Sørensen til



Vestervig Kloster. Efter Resen.

A. Klosterkirke. B. En Ligsten (o: Liden Kirsten). C. Degnets Hus. D. Nye Klosterhave. E. Nye Ladegaards Grundvold. F. Nye Klosterbygning. G. Gamle Ladegaard. H. Gamle Sognekirke. J. Skt. Tøgers Kilde. K. Tinget. L. Præstegaard („som kaldes af Tinget Tingsgaards Ladegaard“). M. Rollings Hus (o: Stuehuset; Bogstavet M findes ikke paa Resens Tegn.). N. Kaalhaven.

bygningerne findes dog nu intet Spor, idet de blev nedbrudte af J. Irgens, der paa Fundamenterne opførte, tildels af Sten fra den afbrudte Skt. Thøgers Kirke, en smuk, trefløjet, 2 Stokv. høj, grundmuret Bygning, „nogenledes af Façon efter Charlottenborg i Kjøbenhavn“ (se Tegn. i Resens Atlas; et Maleri af V. Kl. fandtes før paa Gaarden Røjkær). Denne Bygning brændte <sup>30/12</sup> 1703 (ved hvilken Lejlighed ogsaa Kl.'s Arkiv brændte) og erstattedes med et tarveligere Hus, der stod til omt. 1737. Allerede 1732-33 opførte imidlertid Jens Moldrup, ligeledes paa de gamle Klosterfundamenter, en ny, pragtfuld Hovedbygning, „100 Alen lang og 2 Etager høj foruden Kjældere“, og hertil føjede han 1752 en 2 Stokv. høj Bygning, „Stenhuset“, „af lutter hugne Sten, som han til en stor Del tog af den opryddede Skt. Thøgers Kirkes Grundvold“. „Han satte saaledes hele Borgegaarden, hvoraf Kirken gjør det fjerde Hus, i Stand, og 2 nye Ladegaarde, alt sammen mere regulært end tilforn“. Alt dette nedbrødes 1839-40, og de nuv. to Hovedbygninger for Over- og Nedergaard opførtes 1840. — Nedergaards Udbygn. brændte 1904.

*Bubbel* (9½ Td. H.) med Gods (25) blev paa Aukt. 1788 solgt for 5100 Rd. fra Vestervig Stamhus til Peter Sev. Hjørdemaal, † 1828, hvis Søn Ole A. B. H. 1844 skødede den (16 Td. H.) med dens Konge- og Kirketiende for 12,000 Rd. til sin Søn P. T. H. Hans Søn C. E. H. solgte den 1881 for 108,000 Kr. til Sør. Chr. Sejersen, hvis Enke nu ejer den.

Nedergaard. Denne ejedes først af Jens Breinholt, † 1850, derefter af hans Enke Karen Stokholm, og fra 1863 af Sønnen Chr. Breinholt, som 1896 solgte den (28 Td. H.) for 187,500 Kr. til Forv. L. Th. Sørensen af Irup (se ovfr.), der 1912 afhændede den til J. P. Nielsen for 215,000 Kr., der udstykkede en Del af den og solgte Hovedparcellen til Chr. Christensen. — Irgens fik 1661 Birkeret til V. Birk, hans Enke Fru Corn. Bickers 1690 til alt sit Gods; 1706 blev Birkets Omraade mere begrænset, og 1800 blev det nedlagt.

Klosterbygningerne, der ifl. Dsk. Atlas har været „kostbare og vidtløftige, til en stor Del af skønt hugne Qvader-Stene“, har sikkert udgjort 3 sammenhængende Fløje, der i Forb. med Kirken som nordre Fløj har dannet et firlænget Kompleks. Af Kloster-

*Vejlegaard* tilhørte Chr. Fogh, † 1814, og hans Søn Sør. Jørg. F., ved hvis Opbudsaukt. 1824 den købtes for 1000 Rbd. Sølv af Kongens Kasse, som 1825 skødede den (16 Td. H.) med dens Konge- og Kirketiende samt 4 Huse (3 Td. H.) for 1710 Rbd. Sølv til Sør. Chr. Winther. 1857 ejedes den af Chr. Ehrenfr. Carstensen, senere Folke-tingsmd., † 1886, hvis Enke 1887 solgte den for 67,000 Kr. til P. Jepsen.

I Sognet nævnes i 17. Aarh. en Gd. *Tinggaard*, der 1664 angives at være Præstegd., samt Gaarden *Kubgaard* (1625 Kubgardt). — Gjord Jensen af *Adstrup* nævnes 1462.

Ved Vestervig Kl. har der „fra Arilds Tid“ været holdt Markeder. 1547 bevilgede Chr. III, at de Markeder, som hidtil havde været holdt her Skt. Hans Dag og Skt. Olufs Dag, fremtidig skulde holdes i Tisted, men ved Brev af  $\frac{2}{10}$  1573 blev de atter henlagte til Vestervig Kl. Nu er Markedet flyttet til Hurup.

*Flade og Ørum Søer* udgjorde tidl. een Sø, tils. 1212 ha, hvoraf F. Sø c. 661 ha. I 1868 begyndte man at udtørre dem, og Arbejdet var omtr. færdigt 1875, efter at have kostet store Summer, men Vandet brød gentagne Gange ind paa ny; nu er der et betydeligt Aalefiskeri. Konsortiet, der havde drevet Udtærringen, solgte 1908 Søerne til de tidl. Lodsejere for 62,000 Kr. — Flade Sø havde tidl. sit Udløb nær Ø.-Ager i en Vig, som kaldes „æ Æwer“; dette tilsandede i Beg. af 17. Aarh., og 1621 befaledes det Kronens Bønder i Vestervig, Ørum og Bøvling Len at grave en ny Kanal ved Taabel — Søens nuvæ. Afløb, som ogsaa kaldes „Kastet“ (se K. C. Rockstroh, Gravning af et nyt Udløb fra Flade Sø, i Aarb. f. Tisted A. 1916).

1568 stadfæstede Fr. II, at Adbøl fremtidig skulde være Præstegaard for Vestervig Sogn.

Ikke mindre end c. 350 Gravhøje kendes i dette dog ogsaa meget store Sogn, hvor de ligger saa temmelig spredt over det hele, undtagen paa en Strækning indenfor Tran-kær, Handerup, Villerup, Spolum og Tygstrup. Et betydeligt Antal af Højene er anselige og endnu velbevarede, og ofte udgør de ved deres Beliggenhed og Størrelse en karakteristisk Del af Landskabet, saaledes paa Højdedragene S. for Landevejen fra Hurup til Vestervig. I alt 60 er fredl.; nævnes skal heribl. de 5 *Skindbjærg høje* smukt beliggende paa Række paa Højdedraget over Vestervig og i Nærheden deraf de 2 *Kærgaard høje*; endvidere *Hundhøj* og *Haldhøj* under V.-Ulsted og de 2 *Kippelhøje*; *Grønhøj* under Randrup, de 2 *Stavrsbøl høje* ved Stavrsbøl, en Gruppe af 3 Høje (*Ormhøjene*) NØ. for Handerup, *Store-* og *Lille-Stevnhøj* samt den store Langhøj *Savsdaas* halvt paa Skel til Bested Sogn, og *Ingesbjærg høj* ved Adbøl.

Litt.: J. F. C. Johansen, Vestervig før og nu, i Jyske Byer og deres Mænd V, Kbh. 1916.

**Ager [Agger] Sogn** (*Vestervig-A. Km.*), Anneks til Vestervig, bestaar af to Dele. Den nordl. Del er den omtr. 10 km lange og indtil 3 km brede, ganske lave og jævne Agertange (1452 Tyeøer), der mod NØ. omgives af Vestervig S. og Hassing Hrd. (Lodbjærg S.), fra hvilket det til Dels adskilles ved Flade Sø, og i øvrigt omgives af Vesterhavet, Tyborøn Kanal og Limfjorden (Nissum Bredning). Den sydl. Del er den lave nordl. Spids af Harboørtangen, Tyborøn (1436 Sønnder Tyør). Kirken ligger c. 34 km SV. for Tisted. Indenfor Kanalen ligger flere Smaalholme (Langholm, Sælhundeholm m. m.), som kun er tørre ved Lavvande. I den nordl. Del findes Klitter og Skrænter ved Kysten. Sognet har næsten intet Agerland, men er hovedsagelig dækket af Sand, Grus og Sten. I den sydl. Del gaar Tyborøn-Lemvig-Vem Banen, og i den nordl. Del en til Brug ved Høfdeanlæggene anlagt Bane fra Krik over Ø.-Ager til Fyret paa Tangens Sydspids (Svaneholm).

**Befolkning** i 1921: 691 (1801: 388, 1850: 457, 1901: 550), boende i 149 Gde og Hse. Det saml. **Hartk.** (1905): 2 Td.; 39 Hse med 2 Td. Hartk., samt 68 jordløse Hse. **Ejds.** (1920): 1059, deraf **Jordv.**: 84. **Areal:** 1736 ha, hvoraf (1919) besaaet med Havre 6 ha, Kartofler 9, Foderroer 2; Grønfoder og Græsning udgjorde 82 ha, Haver o. l. 4, Skov 3, Heder og Lyngbakker 1612. **Kreaturhold** (1922): 8 Heste, 26 Stk. Hornkv. (deraf 24 Køer), 9 Geder, 447 Faar, 34 Svin (1914: 50).

I Sognet Byerne: *Øster-Ager* (1319 Aagher; 1361 Østeragger) —  $\frac{1}{2}$  1921: 95 Gde og Hse med 414 Indb. (1911: 355 Indb. med bl. a. flg. Erhverv: Fiskeri

200, Landbr. 17, Haandv. og Ind. 24, Handel o. l. 6, Transport 18) — med Kirke, Skole, Badehotel, Missionshus (opf. 1896), Kbmshdl., Brugsforen., Toldassistentst., Redningsst. (opr. 1849), Vandbygningsvæsenets Maskinværksted og Ingeniørbolig samt Fare-Signalstation for Fiskere. Der var  $\frac{1}{2}$  1924 60 Fiskere med 66 Fartøjer (deraf 13 Motorf.) til Værdi 49,000 Kr. og Redskaber for 33,500 Kr., Værdien af Fangsten (Kuller og Torsk i Vesterhavet, Aal i Limfjorden) udgjorde 1923 94,500 Kr. *Vester-Ager* (1625 Vester Aggir); *Tyborøn* (1531 Thyboe rønn) —  $\frac{1}{2}$  1921: 54 Gde og Hse med 277 Indb. — med Kirke, Skole, Missionshus („Karmel“, opf. 1923), Fiskerihavn (anl. 1915-18 af Staten (se ndfr.), og sorterer direkte under Vandbygningsvæsenet; Havnen bestaar af en sydl. Del (3,3 ha) og en nordl. Del (0,9 ha), adskilt ved en Mole med Jærnbanespor og har 3,5 m Dybde; Indløbet i Sydhavnen er 50 m bredt; samlet Bolværkslængde 350 m; Havnen besøgte 1921 af 488 søgaaende Fiskerfartøjer, og der udlossedes 641 T. Fisk til en Værdi af 212,236 Kr.; senere er Mængden aftaget, fordi Fangsten for en Del føres direkte til England (1922: 135,000 Kr.); Foraar og Efteraar bruges Havnen som Basis for c. 25 Kystbaade; i T. er hjemmehørende 5 Fiskere med 5 Motorfartøjer til Værdi 26,000 Kr. og Redskaber for 6200 Kr., Værdien af Fangsten (36 T. Kuller, 30 T. Torsk og 4 T. Rødspætter) udgjorde 1922 26,000 Kr.; i Havnen er stationeret en af Statens Redningsdampere samt i Regelen en af Switzers Bjærgningsdampere), Redningsst. (opr. 1851), Lodsst., Toldassistentst., Ingeniørkontor for Vandbygningsvæsenet, Andels-Fiskepakhuse, Sømandshjem, Jærnbane- og Posteksp. Paa Tangen N. for Tyborøn Kanal er der Ledefyr (opr. 1897, hvidt, rødt og grønt Fyr med Formørkelse, et 17 m højt, rødt Taarn med hvide Bælter, Flammens Højde o. H. 17 m, Synsvide 13 Sømil) og Redningsst. samt en 900 m lang Mole ud i Havet (fuldført 1922) for at hindre Kanalens Tilsanding. Paa *Svaneholm* et Vinkelfyr (opr. 1920, hvidt, rødt og grønt Lynfyr paa brunt Jærnstativ, Flammens Højde o. H. 6 m, Synsvide 10 Sømil). Paa Tyborøn Havns nordl. Mole et Vinkelfyr (opr. 1911, hvidt, rødt og grønt Lynfyr, et 3 m højt Taarn, Flammens Højde o. H. 6 m, Synsvide 10 Sømil); i Havnen desuden 3 Signalfyr, og i Kanalen og uden for denne 3 Lystønder.

Ager S., een Sognekommune med Hovedsognet, har (undt. Tyborøn Ejerlav, S. for Tyborøn Kanal) s. Tingsted og hører under de s. Kredse som dette, samt 5. Udskrivningskr. Lægd 233 (den N. for Tyborøn Kanal beligg. Del). Den S. for Tyborøn Kanal beligg. Del har Tingsted i Lemvig og hører under Rets- og Politikr. Lemvig Kbst. m. m. og 5. Udskrivningskr. Lægd 200 b, men iøvrigt under de s. Kredse som den øvrige Del af Sognet. I gejstl. Hens. er den S. for Kanalen liggende Del fra 1919 udskilt og henlagt under Harboør S. Kirkerne er selvejende.



Ager Kirke. Den tidligere Kirke laa ved Stranden uden for V.-Ager By (ifl. Dske Atl. skal Kirken oprindeligt have været anlagt et andet Sted). I 1831 blev den erklæret for ubrugelig, da den næsten var undermineret af Havet, og 1834 blev det endnu tilbagestaaende af den solgt til Nedbrydning. Sognets Menighed var da en Tid lang henvist til Vestervig Kirke. 1838 opførtes den nuv. Kirke, Ø. for Ø.-Ager (indv.  $\frac{23}{9}$  1838). Den ganske enkle, kalkede Murstensbygning har Gavl med Klokke mod V. og Valmgavl mod Ø. Det indre har fladt Bjælkeloft. Oprindeligt bibeholdtes Inventaret fra den gamle Kirke. Altertavlen er nu et Maleri af Fru Mulvad. Romansk Granitfont. Det i Trap 3. Udg. afbildede Gravtræ fra 1770 er nu forsvundet. (P. L. Ingerslew, Beretning om Agger Kirkes Opbyggelse og Indvielse, Kbh. 1839).

Tyborøn Kirke er opf. 1908 (indv.  $\frac{8}{11}$ ) efter Tegn. af Arkt. H. A. Paludan og er beliggende midt i T. By, medens Kirkegården ligger længere mod Ø. Kirken bestaar af Kor, Skib og et kraftigt, firkantet Taarn med Gavlblindinger, Kamtakker og Sadeltag; Murene er hvidkalkede; paa Kor og Skib Rundbuefrise under Taget. Det indre er overhvalvet. Trefløjet Altertavle med Maleri af Joh. Mielche (Christus hjælper Apostlen Peter, som forsøger at vandre paa Bølgerne). Over Midtergangen et Kirkeskib. Kirkens Opførelse kostede 17,500 Kr.

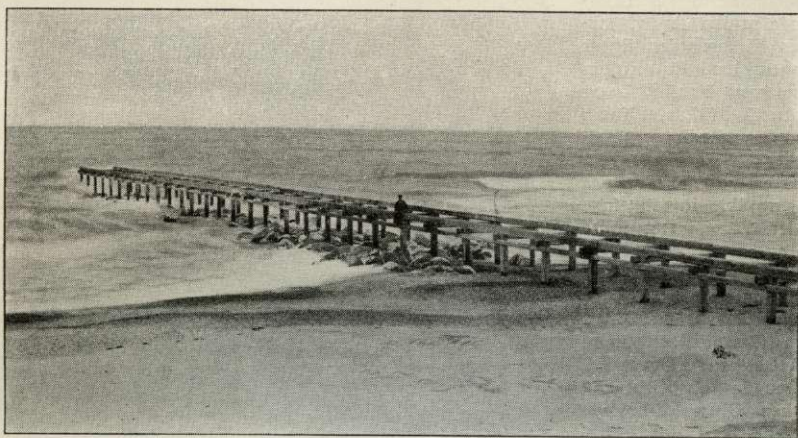
Intet Sogn er vel blevet hærget saaledes af Hav og Sand som dette. Ager, saavel som Vester-

vig Sogn, har haft Skov (Sv. Mogensen maatte i sit p. 413 nævnte Forleningsbrev bl. a. forpligte sig til ikke at forhugge Skovene; ved N.-Aalum bl. a. har man fundet Træstubbe osv.) samt frugtbar Agerland og Engstrækninger langs Limfjorden. Ad geologisk Vej er det paavist, at den vestl. Del af Limfjorden ikke, som tidl. formodet, har været en aaben Bugt fra Vesterhavet (se Danm. geolog. Unders. II R. Nr. 35 p. 61), men ved Beg. af den historiske Tid har der været Gennemsejling. Knud den Store sejlede 1027 ind i Limfjorden Vest fra, og 1049 sejlede Harald Haarderaade gennem hele Limfjorden, og endnu under Knud den hellige har der været aaben Forbindelse mellem Limfjorden og Havet, da denne Konge benyttede Fjorden som Samlingssted for sin Flaade mod England. *Haraldsejd*, over hvilken Harald Haarderaade drog sine Skibe, og som man tidligere har antaget for Ager-tangen, har snarere ligget ved det inderste af Bygholms Vejle, Vust Tange (se p. 331 og den p. 291 fl. anf. Litt.). Efter at Tangen omkr. 1100 havde dannet sig, er den mange Gange bleven gennembrudt af Havet, første Gang, saa vidt man ved, 1560, og dernæst 1624 og 1656 omtr. ved det nuv. Rønland i Harbør Sogn (se Ny Kirkeh. Saml. V p. 350 og D. Mag. 3. R. IV p. 329 flg.). Men dette saavel som senere Gennembrud lukkede sig igen, saa at Tangen i Slutn. af 17. Aarh. var hel og havde Ager og Eng ind til Fjorden, beskyttet af en Klitrække langs Vesterhavskysten. I Sognet laa da foruden de nævnte Byer endnu 4, nemlig *Bollum* (1664 Bollum Huus), *Nabe* (1664 Nabbe); det var ved denne By, at Kampen  $\frac{3}{10}$  1657 stod mellem danske og svenske (se Hist. Tidsskr. 6. R. V. p. 531 flg. og Saml. t. j. Hist. 3. R. IV p. 222 flg. og 452 flg.); *Toft* (1373 Tøfte; 1612 Thofft) samt *Aalum* (1664 Nør og Sønder Allum). Men ved to voldsomme



Tyborøn Kirke.

Stormfloder Julenat 1717 og Nytaarsnat 1720 samt en i 1760 bortreves store Dele af Tangen. Paa den Tid er vel Bollum, der laa lidt N. for Ager Kanal, forsvunden, og saa er Turen kommen til Nabe, hvis sidste Gaard forsvandt Aar 1775. Atter omtales en stor Oversvømmelse  $15/1$  1818; men Tangen var dog endnu hel, og 1824 udbedrede man Landevejen, der førte fra Tisted til Lemvig over Tangen. Men ved Stormfloderne  $3/2$  og  $28/12$  1825 bortskylledes store Dele af Tangen og det meste af den værnende Klitrække, og der skete flere Gennembrud, hvoraf eet, *Ager Kanal*, holdt sig. Toft By, der laa lige S. for Kanalen, maatte snart efter opgives, og Beboerne flyttede 1827 over til Tyholm. Af Aalum fandtes endnu i 19. Aarh. en lille Rest. Efterhaanden udvidedes Kanalen, 1834 sejlede det første Skib igennem den;  $3/1$  1839 var der en ny Stormflod, der udvidede den yderligere, 1849 var den 440 m bred og 2-2,5 m dyb; der oprettedes gennem Kanalen en fast Dampskibsforbindelse med England, og 1855 besejledes den af det største Antal Skibe (1805); men saa begyndte den at tilsande, 1864 var Sejladsen næsten helt ophørt, og 1877 var ethvert Spor af den udslettet. Efter en Stormflod 1862, efter hvilken Tangen en Tid var helt under Vand, dannede der sig imidlertid



Høfd ved Ager.

to Gennembrud N. og S. for Kanalen; det sydl. holdt sig og blev til *Tyborøn Kanal*, som udvidedes, saa at den allerede 1868 besejledes af 288 Skibe; 1899 passerede 608 Skibe den. Den er nu c. 1 km bred og 3-10 m dyb, men uden for Indløbet ligger en Havrevle, der indtil 1892 kun havde 2,2 m Vand, men da ved en Sandpumpe uddybedes til 3,5 m (1919: 3,8 m). Tager Stormfloderne store Stykker bort ad Tangen, er Havets daglige Bortskyllen af Kysten, især ved Søndenstrøm, nok saa farlig, idet der tidl. regnedes at forsvinde aarl. 7,5-9,5 m; Kystlinien har i 19. Aarh. flyttet sig c. 2 km mod Ø. Øster-Ager er stadig flyttet længere mod Ø., af Vester-Ager er der nu kun faa Huse tilbage, og Kirken skal være flyttet 3 Gange. Ved den forrige Kirke, der laa paa den sydl. Del af Lerbakken Agersbjerg (1573 var den saa brøstfældig, at Kirkevægerne indtil videre fik Lov til at oppebære Sognets Kongetiende til dens Istandsættelse), laa Kirkegaardsdiget 1694 endnu 625 m fra Kysten; da Kirken maatte opgives 1838, stak Kister og Ben ud af Skrænten, 1839 var den sidste Rest forsvunden, og nu ligger dens Plads et godt Stykke ude i Havet. Bortskyllingen er stærkest lige N. og S. for Kanalen, og Tyborøn By er særlig betrængt; 1861 havde den 100 Indb., 1874: 49, 1900 omtr. 70. Frygten for, at Tangen helt skal forsvinde og derved Limfjordsegnene lide Skade, førte efter nye Stormfloder  $17/12$  1873 og  $4/1$  1874 til Nedsættelsen af en Kommission, der foreslog at opføre Strømbrydere og Høfder. Disse Høfder, der gaar vinkelret paa Kystlinien, bestaar af dobbelte Pælerækker med Granit- og Betonblokke imellem, er c. 200 m lange, c. 6,3 m brede, og ligger med c. 400 m's Mellemlum. De gaar c. 100 m ud i Vandet og ligesaa langt op paa Land, og den inderste Ende støttes til et Dige, c. 6 m over dagl. Vandstand. Ved de nyere Høfder bestaar Landsikringen i een sammenstøbt Betonmasse, hvilende paa Pælefundament. Efterhaanden som Høfderne synker paa

Grund af Havets nedbrydende Virksomhed, maa de vedligeholdes ved Udlægning af nye Betonblokke; ved de nyere Høfder er der et fast Træstillads over Pælene, ad hvilket Udlægningen lettere kan foretages. Hvor Havet æder sig længere ind, maa Høfdernes inderste Ende forlænges. Der findes nu Høfder udfor Ferring Sø (Nr. 1-12), Sønder Tange (Nr. 31-59), ved Tyborøn Kanal (Nr. 60-65, 68-69), Nordre Tange (Nr. 72-85) og udfor Ager og Flade Sø (Nr. 86-96); endvidere 6 Høfder ved Bovbjerg (A-F), byggede under Krigen, ligesom Nr. 31-32. Anlæggene, der er bekostede af Staten og sorterer under Vandbygningsvæsenet, har været meget kostbare — man regnede tidl. med en Anlægssum paa 80,000 Kr. for hver Høfd — og den aarlige Vedligeholdelse andrager  $19^{23/24}$  i alt 440,000 Kr., men det har vist sig at have gavnlige Virkninger, idet det standser den stærke Materialvandring, som Strømmen ellers forårsager. Paa Basis af 2 Høfder paa den sydl. Side af Tyborøn Kanalen (den ene, 280 m lang, med Jærnbane-spør, anl. 1899, benyttedes allerede i Forvejen som Anlægsbro) er den nye Tyborønhamn bygget. Ved Lov af  $29/5$  1914 vedtoges det nemlig at bygge en Havn ved T. for 400,000 Kr., en Havmole paa Indløbets Nordside for 1,050,000 Kr., og til Uddybning af et Løb (indt. 4 m) over Fjordgrundene bevilgedes 350,000 Kr. Ved Havmolens Anlæg er der nu dannet et beskyttet Løb mellem denne og Høfd Nr. 59 paa Sydsiden af Kanalen paa i alt 1100 m's Bredder, og man anser nu Kanalen for at være sikret. Havnen har faaet meget stor Betydning for Fiskeriet; nogen egentlig By er dog ikke opstaaet ved selve Havnen, da Staten har lagt Beslag paa Arealerne mellem denne og den 1,5 km sydligere liggende T. By. — Siden 1895 har her været stationeret en Redningsdamper til at yde Fiskerbaadene Bistand under Uvejr.

Haand i Haand med Havet har Sandflugten arbejdet paa at lægge Sognet øde. Værst har den rasat i Slutn. af 16. og Beg. af 17. Aarh. (allerede 1555 siges Markerne at være ødelagte af Sand; 1625 var 15 Gde ødelagt i Ø.-Ager og 2 i V.-Ager), men langt op i 18. Aarh. huserede den endnu; 1680 berettes, at der næsten intet avledes mere. Først 1775 gjordes der alvorlige Forsøg paa at standse den. Hvor meget Sognet er gaaet tilbage, ses af, at der 1664 i V.-Ager hver var 10 Gde med hver 2-3 Td. H., i S.-Aalum 5 Gde, i N.-Aalum 1 Gd. (4 Td. H.), i Nabe 1 Gd. og i Tyborøn 6 Td. H. samt i hele Sognet 63 Hse; i 1860 var der i alt kun 9 Td. H. og nu kun 2 Td. (Se Aarb. f. Tisted A. 1920 p. 148).

En *Aalumgd.* og en *Agergd.* nævnes endnu i 17. Aarh.; 1248 omtales „Aggergaardis“ Fiskeri; 1612 nævnes „Westergaard“ i Ager.

Nu bortskyllede Banker ved Ager skal have baaret enkelte jordfaste Oldtidsmindesmærker, men Efterretningerne herom er noget usikre. Af og til er i Strandkanten fundet Oldsager, oftest stærkt vandrullede.

Sognet var et eget Pastorat, indtil det i Slutn. af 16. Aarh. blev Anneks til Vestervig. Det regnedes tidligere (endnu paa Dsk. Atl.'s Tid) til Hassing Hrd.

Litt.: Andresen, Om Landtangen mellem Vesterhavet og Limfjorden fra Agger til Pælediget, i Tidsskr. for popul. Fremst. af Naturvidensk. III (1856) p. 313 flg. — M. Goldschmidt, Dagb. fra en Rejse paa Vestkysten af Vendsyssel og Thy, Kbh. 1865, p. 264 flg. — L. Petersen, Landtungen Agger-Harboere, i „Fra alle Lande“ 1868, II p. 394. — J. C. Petersen, Aggertången før og nu, i Geogr. Tidsskr. I p. 14 flg. — A. Østerbol, Fra A. Sogn, i Geogr. Tidsskr. II p. 129 flg., og Topogr. Oplysn. fra A., smstds. VII p. 125 flg. — H. C. Strandgaard, Om Udvandr. fra A. og Harboere, i Saml. til j. Hist. 2. R. I p. 115 flg. — Palle Bruun, Kystsikr. paa Limfjordstangerne, i Nyt Tidsskr. 1903 p. 196. — J. Munch-Petersen, Kystbeskyttelse. Foredrag paa den baltiske Ingeniørkongres i Malmø. Stockh. 1916.

**Hurup Sogn** omgives af Vestervig S., Ydby S., af hvilket 2 smaa Enklaver findes i Sognet, Heltborg S., hvorfra det delvis skilles ved Visby Aa, der udspringer i Sognet, samt Hassing Hrd. (Grurup S.). En Enklave ligger i Ydby S. Kirken ligger c. 27 km SV. for Tisted. De for det meste højtliggende, bakkede Jorder (det dels lynchbevoksede, dels beplantede Bakkeparti Hjælpensbjerg med Tys højeste Punkt Ashøj, 93 m, med trig. Station) er stærkt lerede, til Dels godt muldede, de højere Dele mere sandblandede og lettere. Emil Hennings Plantage (i H., Ydby og Vestervig Sogne, anl. 1906, 45,5 ha). Gennem Sognet gaar Landevejen fra Vestervig til Næssund og Tisted-Struer Banen.



**Befolkning** i 1921: 1648 (1801: 299, 1850: 476, 1901: 1084), boende i 355 Gde og Hse. Det saml. Hartk. (1905): 164 Td.; 35 Gde med 142 og 107 Hse med 22 Td. Hartk., samt 70 jordløse Hse. Ejdsk. (1920): 5293, deraf Jordv.: 2047. Areal: 1432 ha, hvoraf (1919) besaaet med Hvede 4 ha, Rug 15, Byg 118, Havre 340, Blands. til Modenhed 33, Kartofler 26, Foderroer 169; Brak udgjorde 14 ha, Grønføder og Græsning 472, Haver o. l. 25, Skov 86, Heder og Lyngbakker 29, Vandar. 5. Kreaturhold (1922): 312 Heste, 1232 Stk. Hornkv. (deraf 434 Køer), 8 Geder, 246 Faar, 916 Svin (1914: 1099).

I Sognet Byerne: *Hurup* (1435 Hvrup) —  $\frac{1}{2}$  1921: 252 Gde og Hse med 1150 Indb. (1911: 1015 med bl. a. flg. Erhverv: Landbr. 113, Haandv. og Ind. 417, Handel o. l. 196, Transport 81) — med Kirke, Præstegd., Skole (opf. 1907), Realskole (opr. 1896), Teknisk Skole (Lokale i Kommuneskolen), Missionshus (opf. 1905), Politimesterbl., Apotek (opr. 1908, ny Bygn. 1916), Filialer af Andelsbanken og Landmandsbanken (oprindl. Tylands Bank, opr. 1895), Valgsted for Tisted Amtskreds 2. Opstillingskreds til Folketinget, 2 Hoteller, Markedsplads (Marked i Febr., April og Sept. med Heste og Kreat., i Juni med Heste), Bryggeri, Brugsforen. (opr. 1891), Kbmshdrl. m. m., Jærnstøberi og Maskinfabr. (opr. 1898, A/S fra 1903, fabr. Vindmotorer m. m., 12 Arb.), Cementvarefabr., Savværk, Elektricitetsværk (anl. 1904, fra 1913 Andelsselsk.), Vandværk (anl. 1908), Andelsmejeri („Frem“, opr. 1897), Jærnbane- og Telegrafst. samt Posteksp. (Posthus opf. 1909);



*Etrrup* (1395 Etrrup); *Revsbøl* med Ml.; *Revs* (1405 Refs; en Del i Ydby S.) med Forskole (opf. 1902). Gaarde: *Revsgd.*: 13,3 Td. H., Ejdsk. 108, deraf Jordv. 86; 62 ha. *Revs-Bisgd.* (1555 Bøsgord), *Lodal* (1600 Loudall), *Dalgd.* (1496 Dalgaardt), *Højris*, *Søndergd.* (1608 Søndergrdt.), *Balsby* (1600 Balsbye), *Byshove* (1664 Bøshaue).

Hurup S., en egen Sognekommune, har Tingsted i Vestervig og hører under Retskr. Hassing-Revs Hrdr., Politikr. Hassing-Revs Hrdr. (Hurup), Tisted Amtstuedistr., Ty Lægekr., Hassing m. fl. Hrdr.s Skattekr., Hassing-Revs Hrdr.s Vurderingskr., Amtets 2. Folketingskr., 3. Forligskr. og 5. Udskrivningskr. 227. Lægd. Kirken er selvejende.

Kirken er en romansk Granitkvaderbygning med Kor og Skib samt senere Taarn mod V. og Vaabenhus mod S. Baade Koret, der sikkert oprindl. har haft Apsis, og Skibet har profileret Sokkel. Flere oprindl. Vinduer og begge Døre (med glat Tympanonfelt) er bevarede. Det i den seneste Middelalder opf. Taarn, med hvælvet Underrum og Rundbue ind til Skibet, er af Granit og Mursten (paa Sydsiden: 1773). Vaabenhuset, af Mursten, er fra nyeste Tid. Med Undt. af Taarnet har det indre fladt Bjælkelofter. Middelalderligt Granitalterbord. Altertavle og Prædikestol fra Renæssancetiden, med Malerier fra 18. Aarh. Romansk Granitfont. I Kirkegaardsdiget fandtes 1910 et Fragment af en Runesten fra c. 1000, rejst af Tormod efter hans Broder (se Aarb. f. nord. Oldk. 1913 p. 109, sml. Aarb. f. Tisted A. 1911). — Paa Kirkegården er begravet Landstingsmand Laust Kristensen, † 1911. Et Ligkapel er opf. 1910.

*Revsgaard* blev 1364 givet til Vestervig Kl., som dog endnu 1431 af Væbneren Mogens Villadsen tilkøbte sig en Part i den. Sammen med Klosteret udlagdes den (29 Td. H.) 1661 til Joch. Irgens, men 1682 kom den tilbage til Kronen og udlagdes til Ryttergods (1696: 21 Td. H.). I Sognet nævnes 1688 „Bundegaarden“, 1769 „Capelhuse“.

Paa Ashøje er 1912 rejst en Mindesten for Landstingsmand Laust Kristensen († 1911); Portrætmedaillon af Billedhugger Elias Ølsgaard. I et Anlæg i Hurup er 1920 rejst en Mindesten over Gæstgiver Johs. Nyeboe og Hustru, med Portrætmedailloner af Billedhugger Gyde Petersen; Nyeboe havde vist stor Interesse for Stationsbyens Opkomst og skænket den det smukke Anlæg.

Mest i Sognets hele Vestside (under Ettrup, paa Hjælpensbjerg og omkring Dalgd. og Revsgd.) i Tilslutning til de mange Gravhøje i Nabosognet Vestervig, samt i Sognets Nordkant har de c. 80 Gravhøje, der kendes her, deres Plads. Meget heraf er dog nu overpløjet eller ødelagt; af de velbevarede Høje er fredl. den anselige *Ashøj*, Ty's højeste Punkt, hvorfra der er en vid Udsigt, endvidere *Brunkhøj* og *Grønhøj* (begge meget ansel.) under Dalgd., 2 Høje SV. for Ettrup samt den nordl. *Tvedhøj* ved Lodbjærggd.

Sognet var fra 1570-1784 Anneks til Bodum-Ydby (hvortil det ogsaa hørte før 1530). 1784 blev det (Reskr. af  $\frac{1}{3}$  1765) atter et eget Pastorat.

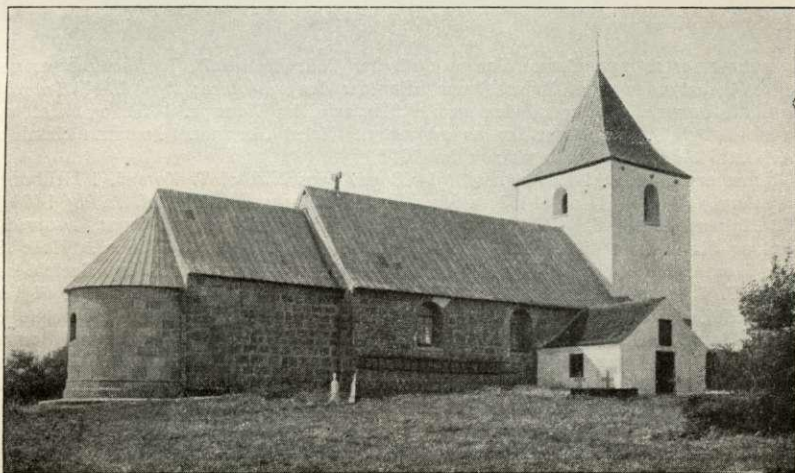
Litt.: Johs. Kappel, Hurup By, i Jyske Byer og deres Mænd V, Kbh. 1916.

**Heltborg Sogn** (*Visby-H. Km.*), Anneks til Visby i Hassing Hrd., omgives af dette Hrd. — fra hvilket det skilles ved Visby Aa —, Hurup og Ydby Sogne samt Limfjorden (Næssund og Visby Bredning). Kirken ligger c. 26 km SSV. for Tisted. De overvejende højtliggende og bakkede Jorder (højeste Punkt Skaarhøj, 67 m; Hansbjærg) er gennemgaaende mudlerede med gult Ler til Underlag. Gennem Sognet gaar Landevejene fra Tisted til Odde-sund og fra Vestervig til Næssund.



Befolkning i 1921: 736 (1801: 442, 1850: 601, 1901: 794), boende i 160 Gde og Hse. Det saml. Hartk. (1905): 245 Td.; 61 Gde med 218 og 87 Hse med 27 Td. Hartk., samt 13 jordløse Hse. Ejds-k. (1920): 3096, deraf Jordv.: 1792. Areal: 1626 ha, hvoraf (1919) besaaet med Hvede 17 ha, Rug 29, Byg 171, Havre 330, Blands. til Modenhed 62, Kartofler 21, Foderroer 193; Brak udgjorde 8 ha, Grøn-foder og Græsning 653, Haver o. l. 29, Tørvemoser 8, Skov 4, Heder og Lyngbakker 18, Klitrealer og Stenmarker 6. Kreaturhold (1922): 281 Heste, 1513 Stk. Hornkv. (deraf 555 Køer), 12 Geder, 286 Faar, 1240 Svin (1914: 1211).

I Sognet Byerne: *Heltborg* (1413 Heltborg) med Kirke, Skole, Kbmdshdl. og Ml.; *Kæstrup* (Kærstrup; 1664 Kiesterup); *Ullerup* (1370 Wullerup) med Fattiggd. med Alderdomshjem (opr. 1880, 45 Pl.); *Ginnerup* (Ginnerup; 1512 Ginderop) med Skole. Saml. af Gde og Hse: *Ginderupsteder*; *Næssund Vestside* (1471 Neesswndh), Færgested med Overfart til Mors, med Tegl-værk; *Visbyaa*, Udskeibningssted med

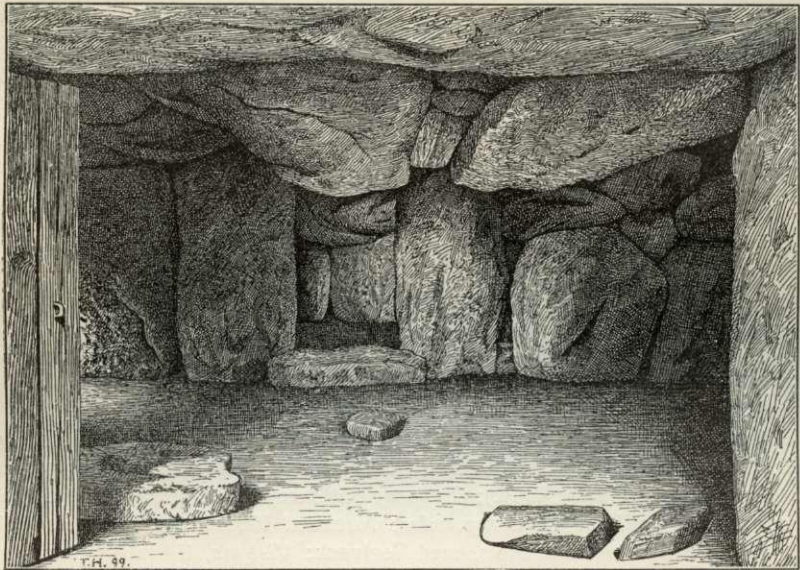


Heltborg Kirke.

Kbmdshdl. Gaarde: *Futtrup* (1531 Futtrup), *Øster-Toftum* (delvis udstykket), *Vester-Toftum* (1452 Tofftom), *Ginderupgd.*, *Korsgd.* (1443 Korsgaardt), *Overgd.* (1602 Offuergrd.), *Enggd.* (1600 Enggrdt.). *Mardal* (1600 Mardall).

Heltborg S., een Sognekommune med Hovedsognet Visby i Hassing Hrd. (se p. 397), har s. Tingsted og hører under de s. Kredse som dette, samt 5. Udskrivningskr.' 226. Lægd. Kirken er selvejende.

Kirken er en romansk Granitkvaderbygning, oprindelig indviet til Skt. Peder, bestaaende af Apsis, Kor og Skib med senere tilbygget Taarn mod V. og Vaabenhus mod N. Apsis, der er omsat 1898, har Dobbeltsoffel, Kor og Skib Skraakantsoffel. Af de oprindelige Vinduer er kun et enkelt bevaret. Det sentgotiske Taarn, af Granit og Mursten, har nu Pyramidetag; det siges tidligere at have været højere.



Jættestuen i Lundevej.

Vaabenhuset er ret nymodens. Kor og Skib har fladt Bjælkeloft, Taarnrummet er overhvælvet. Altertavlen er et Maleri (Jesus helbreder den spedalske; sign. A. H.) fra 1884, i samtidig Ramme. Rester af den gamle Altertavle, fra Tiden c. 1600, og af et sent-middelalderligt Lægmandskrucifiks er afgivet til Tisted Museum. Romansk Granitfont. Prædikestol i Renaissancestil, vistnok fra 1618.

*Toftum* er en gammel Hovedgaard. 1443 gav Jens Nist af T. Korsgd. i Heltborg S. til Vestervig Kl. 1451 og 1457 nævnes Peder Mogensen (Glob) af T., og 1469 og 1472 Mogens Nist i T. 1484 sluttedes Forlig mellem dennes Arvinger, hvorved T. Gaard og Mølle kom til en af dem, Hr. Jens Madsen (Munk) til Visborg. Hans Søn Munk Jensens Enke ægtede Jens Tygesen (Seefeld), hvis Sønsøn Jakob Seefeld bortbyttede T. til Jens Hvas, † 1602. 1636 blev T. af Fru Jytte Brok mageskiiftet til Claus Kaas mod Lønsgd. i Vrads Hrd., men 1647 var den delt i to Halvde, af hvilke den ene ejedes af hans Søn Enevold Kaas, den anden, som beboedes af Peder Thomesen Barfod og Fru Kirsten Navl, af Jakob Krabbe, som havde købt den af Claus Kaas' Svigersøn Henr. Linderot og 1652 skødede den til sin Søn Iver Krabbe. De ejede endnu 1662 i Forening T. (36 Td. H.), men senere kom den til Mogens Kaas, som før 1689 maatte afstaa den til Kronen for Skatterestancer, og 1693 udlagdes den (22 Td. H.) til Ryttergods. 1690 betegnes Gaarden som „forladt og snart øde og ruineret“. 1715 solgte Kongen den ved Aukt. for 887 Rd. til Fæsteren Niels Jensen, der 1719 skødede Halv-

delen af den og 1739 den anden Halvdel til Thom. Bollesen, † 1744, hvorefter den tilhørte hans Enke. I Slutn. af 18. Aarh. blev den delt i Ø.- og V.-T.

*Heltborggaard* ejedes 1413 af Niels Adersen og blev 1445 af Fru Bodil Gundesdatter (Lange) skødet til Vestervig Kl. — I Sognet nævnes i 17. Aarh. Gaardene: 1664 „Soeborg“, 1602 „Frøkiertd“, 1600 „Grynngrdt.“ og 1603 „Dall“.

C. 75 Gravhøje kendes i Sognet, flest i den sydl. Halvdel, hvor de især VNV., ØSØ. og NNØ. for Ginderup samlers sig til større, spredte Grupper. 3 Høje under Ginderup er fredl., deribl. *Vashøj* og *Gammeltoftihøj*, begge ganske anselige. Blandt velbevarede Høje i Sognets nordl. Del er *Korshøj* S. for Ullerup samt ganske særlig *Lundehøj* Ø. for Ullerup. Sidstnævnte Høj indeslutter en af Landets anseligste Jættestuer; en Gang, nu uden Dæksten, fører ind til det c. 6,5 m lange, knapt mandshøje Kammer, hvorover 4 Dæksten; til dets Vestvæg støder et lille Sidekammer. Kamret blev aabnet og udgravet 1837, ved hvilken Lejlighed man udbød dets sydl. Ende (lukket i 1888, samtidig med at Gangen udgravedes), i 1838 fredlystes Mindesmærket, hvortil Fr. VI bevilgede 500 Rd. af Chatolkassen. Af ikke mindre Interesse er et Oldtidsfund paa Ginderup Vestergd.s Jorder; her fremdroges 1922 Tomten af et Hus fra ældre Jernalder, af al- langt firsidet Form, c. 15 m langt, 4,5 m bredt. Huset, som har haft lerklinede Vægge, er nedbrændt i ældre Jernalder; i Tomten fandtes Skaar af flere Lerkar, deribl. et enestaende stort og mærkeligt Kar. Huset har haft sin Plads i Nordsiden af et udstrakt, samtidigt Bopladslag, hvori nu er fremdraget Lerkarskaar m. m. som Rester efter Bosættelse gennem længere Tid, dog udelukkende indenfor ældre Jernalder (se Illustr. Tid. 9/1 1924). Ogsaa andetsteds i Sognet, under Ullerup, kendes Bopladsfund fra Jernalderen.

**Bodum Sogn** (*B.-Ydby Km.*) er en Halvø, der skilles fra Annekset Ydby ved det lavtliggende Brokær, og omgives i øvrigt af Limfjorden (Doverkil, Næssund og Skibsted Fjord). Kirken ligger c. 30 km SSV. for Tisted. De for det meste højtliggende, bakkede Jorder (Kløvenhøj, 41,5 m; Synshøje) er i Midten stærkt lerede, ved Udkanterne, især mod Ø. og S., lettere og mere sandede. Til Sognet hører Øen *Lindholm*, c. 66 ha.



**Befolkning** i 1921: 400 (1801: 223, 1850: 388, 1901: 447), boende i 95 Gde og Hse. Det saml. **Hartk.** (1905): 148 Td.; 34 Gde med 130 og 49 Hse med 18 Td. H., samt 19 jordløse Hse. **Ejds.** (1920): 1687, deraf **Jordv.:** 982. **Areal:** 1241 ha, hvoraf (1919) besaaet med Hvede 6 ha, Rug 24, Byg 94, Havre 203, Blands. til Modenhed 35, Kartofler 21, Foderroer 114; Brak udgjorde 12 ha, Grønfoder og Græsning 598, Haver o. l. 12, Tørvemoser 5, Skov 10, Heder og Lyngbakker 86, Vandar. 19. **Kreaturhold** (1922): 198 Heste, 1000 Stk. Hornkv. (deraf 296 Køer), 3 Geder, 411 Faar, 624 Svin (1914: 688).

I Sognet Byen *Bodum* (Boddum; 1348 Bothum) med Kirke, Præstegd., Skole og Forskole, Forsamlingshus (opf. 1912), Missionshus (opf. 1913), Kbmshdl. og Ml. — Gaarde: Hovedgaarden *Gl.-Bodum Bisgaard* (1600 Bodum Bisgrd.) har 15,7 Td. H., Ejds. 140, Jordv. 86, c. 76 ha, deraf Ager 54, Eng 3. *Bodum Præstegd.:* 13,1 Td. H., Ejds. 125, Jordv. 82; c. 89 ha, deraf Ager 56, Eng 22, Hede 3, Mose 2. *Ny-Bodum Bisgd. Burhøjgd.*

Bodum S., een Sognkommune med Annekset, har Tingsted i Vestervig og hører under Retskr. Hassing-Revs Hrdr., Politikr. Hassing-Revs Hrdr. (Hurup), Tisted Amtstuedistr., Ty Lægekr., Hassing m. fl. Hrdr.s Skattekr., Hassing-Revs Hrdr.s Vurderingskr., Amtets 2. Folketingskr., 3. Forligskr. og 5. Udskrivningskr.' 238. Lægd. Kirken er selvejende.

Den lille Kirke er en romansk Granitkvaederbygning med Skraakantsokkel, bestaaende af Kor og Skib samt et 1880 tilbygget Vaabenhus mod V. Vinduerne er omdannede i

sentgotisk Tid. Det indre har fladt Loft. Altertavle fra 17. Aarh. med et Maleri (Korsfæstelsen). Malmstager, skænket 1625 af Hr. Christen i Bodum og hans Hustru Karen Nielsdatter. Romansk Granitfont. I Skibet hænger et sentmiddelalderligt Krucifiks. Nye Prædikestol Gravsten, den ene over Præsten Claus Christensen Morsing, † 1652, og Hustru, den anden over Provsten Christen Jensen Morsing, † 1625, og Hustru. Ved Vaabenhusets Opførelse fandtes c. 1000 middelalderlige Mønter.

*Bodum Bisgaard* (?: B. Bispegaard) tilhørte i Middelalderen de børglumske Bisper (dog nævnes 1343 Sven Jensen, 1344 Anders Jensen, 1345 dennes dræbte Broder Iver Jensen og 1457 Iver Eriksen i Bodum). Det er rimeligvis den samme Gaard, der under Navnet Bodumgaard 1537 blev skødet af Henrik Stampe til Thomas Galskyt, hvis Søn Chrf. G. ejede den 1568. I Begyndelsen af 17. Aarhundrede synes B. at have tilhørt Ove Lunge Enke Anne Maltesdatter (Sehested), † 1621, hvis Svigerdatter Fru Sophie Brahe, Enke efter Hr. Jørgen Lunge, i hvert Fald ejede den. Deres Datter Margr. L. var først gift med Mog. Bille, † 1648, derefter med Rigsrd. Christen Skeel, † 1659, hvis Sønner Otte og Mog. Skeel arvede den (24 Td. H.). Sidstnævnte blev sen. Eneejer († 1694), og 1698 testamenterede hans Enke, Fru Helle Helene Rosenkrantz, den til sin sindssyge Søster Fru Helvig R., Holger Thotts Enke, † her 1707. Sønneren Kapt. Oluf Thott maatte 1732 pantsætte B. til Henr. Lasson til Aakar, hvis Enke Christiane Dor. v. Rhedern 1735 lod sig den (16, 65 og 207 Td. H.) udlægge for 8000 Rd., men 1739 indløstes den fra hende af Kancelliraadinde Anne Jensdatter Lasson til Rødslet, som 1745 solgte den til Ernst Hjelm Andersen Hviid; denne solgte 1746 B. til Kommerceraad Niels Andersen Sommer i Tisted, der 1753 opførte nye Bygninger (Borgegaarden opførtes med 3 teglhængte Bindingsværksflove) og anlagde Haven. Af hans Dødsbo købte Justitsrd. P. S. Fønss 1789 paa Auktion B. (16, 77 og 267 Td. H.) for 32,350 Rd.; 1793 lagde han den efter Bevilling af 1792 under Stamhuset Todbøl, men fik 1799 Tilladelse til at afhænde Stamhuset mod at substituere en Fideikomiskapital paa 100,000 Rd., hvorefter han 1804 solgte den (16, 56 og 201 Td. H.) for 46,000 Rd. til Hans Hansen senior, der straks efter skødede B. (31 Td. H., hvoraf 15 ufri) og Tiender (24) for 17,000 Rd. til Lars Toft Kjærulf, † 1850. Den tilhørte derefter Poul S. Breinholt, som 1884 solgte den (16 Td. H.) for 105,000 Kr. til N. Buch, men tilbagekøbte den 1893 og afhændede den 1895 til N. L. Bruhn, hvis Enke 1915 solgte den for 162,000 Kr. til G. A. H. Stender. Hans Enke afhændede den 1917 for 190,000 Kr. til den nuv. Ejer, Landbrugskand. C. Sørensen. — Hovedbygningen er opf. 1821. — Parcelgaarden *Ny-Bodum Bisgaard* (9 Td. H.) blev opført 1861 af P. S. Breinholt, der 1882 solgte den til J. Chr. Pedersen. Senere kom den til Sør. Krabbe, der 1923 solgte den for 150,000 Kr. til Statens Jordlovsudvalg til Udstykning.

I Sognet nævnes 1664 „Balumgrd.“, og 1608 „Kongensgrdt.“.

Halvøen, hvorpaa Sognet ligger, har utvivlsomt i sin Tid været en Ø, adskilt fra det øvrige Land ved en fra Doverkil indtrængende Arm, den nuv. *Dal Brokar*, i hvilken der er fundet Ankre og andre Skibsrødskeber. — I Brokar ligger det fredlyste Voldsted *Voldhøj*, en rund Banke, 23-24 m i Tværmaal, omgivet af en Grav, som ved en lav, firsidet Ydervold adskilles fra det omgivende Kær.

Med faa Undtagelser har de c. 80 Gravhøje, som kendes i Sognet, deres Plads paa Højdedragene i dettes sydl. og sydvestre Del, enkelte her dog liggende paa lavt Terræn (paa Hønsødden). Mange af Højene er overpløjede eller ødelagte; 17 er fredl., deribl. *Hvilhøj*, de 2 *Ravnshøje*, en af *Frishøjene*, *Store-Rushøj*, *Okseldalhøj*, *Flæskhøj*, *Kokhøj*, *Troldhøj* samt de 2 *Grættehøje* i en lille Plantage ved Søndergd.; men ogsaa enkelte ikke fredl. Høje er ganske anseelige og godt bevarede, deribl. *Store-Rishøj*.

**Ydby Sogn** (*Bodum-Y. Km.*), Anneks til Bodum, omgives af dette, Limfjorden (Doverkil og Næssund), Heltborg, Hurup, Vestervig, Gettrup, Helligsø og Lyngs Sogne samt Limfjorden (Skibsted Fjord). I Hurup S. 2 Enklaver, i Vestervig en og i Helligsø S. en. I Sognet en Enklave af Hurup S. Kirken ligger c. 32 km SV. for Tisted. Grænsen mod Ø. dannes delvis af Gundtoft Aa, mod S. af den tørlagte Tyholm Vejles Sydgrænse. De for en Del højtliggende og bakkede Jorder (Hellehøj, 52 m; Tinghøj) med dybt indskaarne Dale, er overvejende lerede. Dover Plantage (anl. 1888, 168,3 ha). Doverodde (med Afholdsgæstgiveri) er et naturskønt Sted med smuk Udsigt. Gennem Sognet gaar Landevejen fra Tisted og Vestervig til Oddeund samt Landevejen til Doverodde og Tisted-Struer Banen.



Fru Jytte Brok solgt til Stalder Kaas, der synes straks at have overdraget den til sin Broder Christen K., som 1669 udlagde den (12 Td. H.) som mødrene Arv til sine Børn, men s. A. blev Halvdelen ved Indførsel udlagt til Laur. Bering i Viborg. 1684 skrev Theod. de Luneville ell. Longueville og Margr. Kaas sig til S., 1691 Jak. v. Holten, 1697 Raadmd. Laur. Nielsen i Tisted, der da solgte den (6 Td. H.) til forrige Ridefoged paa Nørtorp Mikkel Christensen, † 1706, hvis Enke ægtede Søren Kammersgaard, der 1713 solgte S. til Jfr. Dort. Linderot, som atter 1720 solgte den ved Aukt. for 751 Rd. til Andreas Fr. Opitz til Lydum. Han solgte den 1729 til Mikkel Pedersen Qvistgaard, Forp. af Sindinggd., der 1744 solgte den (11 Td. H.) ved Aukt. for 1000 Rd. til Peder Damgaard, som atter 1746 afhændede den for 900 Rd. og 3 Guld-Dukater til Ernst Hjelm Hviid. Denne solgte 1752 S. (11 og 35 Td. H.) for 2100 Rd. ved Aukt. til Herredsf. Andr. Høyer, der 1755 solgte den for 800 Rd. og 4 Speciesdukater til Christen Pedersen „Schibsted ell. Uldsted“, † 1775, efter hvis Enke Maren Tøftings Død 1785 Arvingerne 1787 solgte S. (6 Td. H.), ufri Jord under den (14) samt Tiender og Gods (32 og 26) for 6795 Rd. til deres Broder Peder Schibsted, † 1810. Straks efter kom S. til Niels Sørensen, som c. 1815 solgte den til Laurs Djørup til Avnsbjærg, der kort efter afhændede den til Niels Larsen, som frasolgte en Del af Jorderne efter Bevill. af 1821. Derefter tilhørte den F. J. L. Eyber, men 1858 solgtes den for 20,000 Rd. af Povl S. Breinholt til Bodum Bisgd. og Apot. G. A. Eyber i Tisted til Lars Djernæs, som 1865 solgte den (14 Td. H.) for 28,000 Rd. til N. J. Stokholm, hvis Svigersøn A. C. E. Bendixsen overtog den. 1891 kom den til hans Søn Poul S. B., som 1903 solgte S. til Thorning Christensen Riis; siden har den været ejet af Niels Røkkjær og tilhører nu Andreas Nielsen; den er nu udstykket paa nær  $7\frac{1}{2}$  Td. H.

*Sinderupgaard* tilhørte midt i 15. Aarh. Vestervig Kl., som dog endnu 1487 tilkøbte sig en Part deri af Jep Andersen (Grubbe), der i øvrigt 1486 gav *Ydbygaard* til Dueholm Kl. — Krabbe af *Flaathorp* nævnes 1418. — *Holmegaard* og H. Mølle blev 1479 skødet til Vestervig Kl. af Mikkel Lauridsen (Saltensee). — Peder Thomsen Barfod skødede 1681 til Dr. Laur. Foss en af ham selv for nogle Aar siden beboet Bondegd. i „Thoulum“ By, kaldet *Balsgaard*. — Paa *Brændgaard* her i Sognet døde 1694 nævnte P. Barfod, som med sin Hustru Fru Kirsten Navl havde boet her i mange Aar. — *Dovergaard* ejedes fra 1840 af Politikeren Edv. Neergaard, † 1874, derefter af hans Søn P. N., † 1917, som 1903 afhændede den til Chr. Røkkjær. Er nu udstykket. — I Sognet nævnes 1688 en Gd. „Helvede“, 1664 „Aggerdige“, og 1608 „Simensgrdt.“

En mindre Plantage Ø. for Kirken er skænket til Kommunen af Etatsrd. N. Andersen, Søholm; i Plantagen er rejst en Mindestøtte for ham.

*Tyholm Vejle* og *Schibsted Fjord* fik Ingeniørlojtn. L. C. Nyholm og Kammerrd. Lykke <sup>30/7</sup> 1867 kgl. Bevilling paa at inddæmme; kun for Tyholm Vejles Vedkommende er det bragt til Udførelse.

Den i Dske Atl. V p. 468 omtalte Runesten, der da stod Ø. for Flarup og tidl. skal have staaet paa Hellehøj V. for Ydby, er for længe siden forsvunden. — Ved Sejerskildegde har ligget Sundhedskilden *Sejers Kilde*.

Med ganske ejendommelig, men karakteristisk Beliggenhed optræder de c. 200 Høje, som kendes i Sognet. Nogle ligger spredtvis, men Hovedmængden danner større Samlinger, af hvilke een, med c. 35 Høje, ligger paa Højdedragene ved Ydby Kirke, en anden i Dover Plantage og en tredje, med godt 50 Høje, i Ydby søndre Hede, sjældent smukt paa en fladt hvælvet, mest lyngklædt Banke, over hvilken et gammelt Vejspor fører, fortsat gennem Hulveje ned til „Kongens Gade“ over i Bodum Sogn. Paa sidstnævnte Sted (i Ydby søndre Hede), som endnu er af ejendommelig, oldtidspræget Karakter, er Midtpartiet (c. 13 ha stort) med 2 Langhøje og 28 større og mindre Rundhøje, deraf flere indtil c. 5 m høje, fredlyst af en Kreds af Egnens Mænd. Udenfor det fredlyste Areal ligger enkelte fredl. Mindesmærker, deribl. et Dyssekammer med omgivende Rest af Langhøj. I og ved Dover Plantage er fredl. 17 tildels meget store Høje, deribl. de 2 anselige *Ejshøje*, *Korshøj* og 2 tæt sammenliggende, meget store Langhøje, der danner et ualmindelig smukt Komplex. Ogsaa paa Højdedraget ved Ydby ses flere fredl. Høje, deribl. 1 paa Ydby Kirkegaard. Fredl. er endvidere ved Sinderup *Mogelhøj* og 2 tæt ved hinanden liggende Høje kaldede *Tinghøj* og *Galgehøj*, og Ø. for Kammerd. den meget anselige *Storhøj*. I alt findes i Sognet 58 fredl. Oldtidsmindesmærker; forholdsvis meget er saaledes endnu velbevaret.

Litt.: Hans Kjær, Ydby Hede og dens Mindesmærker fra Oldtiden, i Aarb. f. Tisted A. 1916.

**Helligsø Sogn** (*H.-Gettrup Km.*), det mindste i Herredet, omgives af Annekset Gettrup, Ydby S., fra hvilket det skilles ved Gundtoft Aa og den udtørrede Tyholm Vejle, Lyngs S., hvortil Grænsen gaar over den smalle Tange Draget, samt Limfjorden (Nissum Bredning), hvori Røjens Odde (1531 Rødingsøer) gaar ud. I Sognet en Enklave af Ydby S. Kirken ligger c. 35 km SV. for Tisted. Jorderne, der i den nordl. Del er højtliggende og bakkede (Oleshøje), er overvejende stærkt muldede. Genn. Sognets nordl. Del gaar Landevejen fra Vestervig til Oddesund.



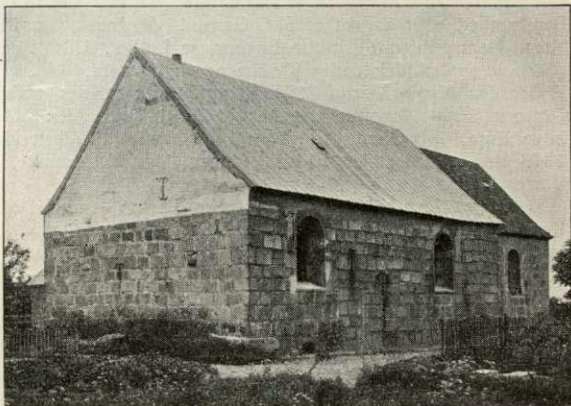
**Befolkning** i 1921: 372 (1801: 174, 1850: 243, 1901: 366), boende i 96 Gde og Hse. Det saml. Hartk. (1905): 92 Td.; 22 Gde med 83 og 42 Hse med 9 Td. Hartk., samt 18 jordløse Hse. Ejds. (1920): 1386, deraf Jordv.: 723. **Areal:** 705 ha, hvoraf (1919) besaaet med Rug 3 ha, Byg 67, Havre 125, Blands. til Modenhed 38, Kartofler 6, Foderroer 68; Grønfoder og Græsning udgjorde 265 ha, Haver o. l. 8, Skov 12, Heder og Lyngbakker 68, Vandar. 6. **Kreaturhold** (1922): 140 Heste, 593 Stk. Hornkv. (deraf 194 Køer), 136 Faar, 425 Svin (1914: 465).

I Sognet Byen *Helligsø* (1410 Hilliszøe) med Kirke, Præstegd., Skole, Missionshus (opf. 1888), Spare- og Laanekassen i Helligsø-Gettrup Sogne (opr. 1872;  $2\frac{1}{2}$  1921 var Indsk. 527,295, Reserver 21,807 Kr.), Kbmshdl., Teglværk og Andelsmejeri (mod N. i Sognet; opr. 1903 af Konsul Kraunsøe som Fællesmejeri, sammensluttedes 1908 med Thaliaminde Fællesmejeri til et Andelsmejeri). *Oddesholm*, Gd og Hse. — Gaarde: *Gadegd.*, 11,4 Td. H., Ejds. 132, Jordv. 86; c. 76 ha, deraf Ager 53, Eng 1, Hede 9. *Helligsøgd.* (8,3 Td. H.), *Nørgd.* (9,5 Td. H.).

Helligsø S., een Sognekommune med Annekset, har Tingsted i Vestervig og hører under Retskr. Hassing-Revs Hrdr. (Vestervig), Politikr. Hassing-Revs Hrdr. (Hurup), Tisted Amtstuedistr., Ty Lægekr., Hassing m. fl. Hrdr.s Skattekr., Hassing-Revs Hrdr.s Vurderingskr., Amtets 2. Folketingskr., 3. Forligskr. og 5. Udskrivningskr.' 236. Lægd. Kirken er selvejende.

Kirken er en romansk Granitkvaderbygning med Kor og Skib samt et moderne Vaabenhus mod N. Det indre har Bjælkeloft. Den oprindelige Korbue (istandsat 1898), af Granit, og begge Døre (den søndre tilmuret) er bevarede. Alterbord af Granit. Altertavle i Renæssancestil, fra Beg. af 17. Aarh., med moderne Maleri (Kopi efter C. Bloch); et tidligere Sæt Malerier stammede fra 1711. Prædikestol fra samme Tid som Altertavlen. Romansk Granitfont. I Skibet et Krucifiks fra den sidste katolske Tid. Den sentmiddelalderl. skriftløse Klokke hænger i en Stabel ved Korgavlen.

I Sognet nævnes 1688 „Sundsgaard“ (1606 Sønsgrdt.) og 1603 „Huole“. — *Helligsøgd.* blev 1691 af Jakob v. Holten skødet til Raadmd. i Tisted Laur. Nielsen; der laa da en Del Gods til den.



Helligsø Kirke.



Kun faa og nu mest overløjede Høje kendes i Sognet. N. for Kirken ligger paa Toppen af en Banke de 2 anselige, men ret stærkt beskadigede *Volshøje*. Ogsaa Oldsagfund er sjældne i Sognet.

**Gettrup Sogn** (*Helligsø-G. Km.*), Anneks til Helligsø, omgives af dette, Ydby S., hvorfra det delvis skilles ved Gundtoft Aa, Vestervig S. og Limfjorden (Nissum Bredning). Kirken ligger c. 33 km SV. for Tisted. Jorderne, der for det meste er højtliggende og bakkede (Hjælpenbjærg, 70 m; højeste Punkt Kobbershøj, 78 m; Sangershøj), med stejle Skrænter mod Limfjorden, mod S. dog noget lavere og jævner, er mulderede. Gennem Sognet gaar Landevejen fra Vestervig til Oddeund.



Befolkning i 1921: 467 (1801: 255, 1850: 407, 1901: 523), boende i 98 Gde og Hse. Det saml. Hartk. (1905): 122 Td.; 25 Gde med 100 og 64 Hse med 22, samt 8 jordløse Hse. Ejdsk. (1920): 1948, deraf Jordv.: 1079. Areal: 1088 ha, hvoraf (1919) besaaet med Hvede 1 ha, Rug 26, Byg 86, Havre 263, Blands. til Modenhed 14, Kartofler 14, Foderroer 109; Brak udgjorde 17 ha, Grønfoeder og Græsning 454, Haver o. l. 8, Skov 2, Heder og Lyngbakker 35, Vandar. 12. Kreaturhold (1922): 229 Heste, 963 Stk. Hornkv. (deraf 276 Køer), 9 Geder, 226 Faar, 623 Svin (1914: 496).

I Sognet Byerne: *Gettrup* (1453 Gettrup) med Kirke, Skole, Ml. og flere Kbmdshdlr.; *Gundtoft* (1452 Gundtofft Mølle) med Kbmdshdl. og Ml.; *Kobberød* (1353 Koberøe) med Skole (opf. 1902). Gaarde: *Gettrupgd.*, *Stensgd.* (1664 Stensgrd.), *Grim-Nørgd.* (1606 Nørgrdt.), *Østergd.* (1608 Østergrdt.), *Knudsgd.*, *Kobberødgd.* (1603 Koboregrdt.), *Gundtoftgd.*, *Olesgd.*

Gettrup S., een Sognekommune med Hovedsognet, har s. Tingsted og hører under de s. Kredse som dette, samt 5. Udskrivningskr.' 235. Lægd. Kirken er selvejende.

Den højtliggende Kirke er en romansk Granitkvaderbygning, bestaaende af Apsis, Kor og Skib; et sikkert yngre Vesttaarn er blevet nedbrudt i Beg. af 19. Aarh. Sokkelen er skraakantet. Flere rundbuede Vinduer, begge Dørene og Korbuen er bevarede (Nord-døren tilmuret). Skibets Nordmur er ombygget 1898. Udskaaren Altertavle og Prædike-stol (fra 1617). Alterbord af Granit med Relikviagemme, hvori en Blyaske med nogle Benstumper, efter Sagnet af Skt. Gertrud. Romansk Granitfont dekoreret med en Række Kors, Hammertegn og andre Figurer (se Løfler, Uds. over Danm. Kirkeb. p. 22). En skriftløs, sentmiddelalderlig Klokke er nu omstøbt.

Gaarden *Nørre-Gettrup* (1600 Nørgiettrup) nævnes endnu i 19. Aarh. — Gaarden *Rishove* (1606 Rishoffue) nævnes endnu i Dske Atl.: „Rishauge“; endnu findes Revshove Høje. — *Gundtoftgd.* blev 1453 skødet til Vestervig Kl. — *Gettrupgd.* tilhørte 1476 Bendit Jensdatter (Udsøn), Steenfelds Efterleverske, som havde pantsat den til Vestervig Kl.

Ved Nordsiden af *Hjælpenbjærg* er en hellig Kilde. I Bjærgtet skal ifl. Sagnet Kong Skjold være begravet med sine Skatte; naar Danmark kommer i Nød, skal Skattene komme for Dagens Lys, og Landets Gæld betales dermed (se Aarb. f. Tisted A. 1915 p. 34).

Spredt i Sognet kendes c. 70 Gravhøje; velbevarede og fredl. er 1 Høj ved Stensgd., 3 Høje ved Grim-Nørgd., nemlig den anselige *Gydhøj*, *Hathøj* og en af *Tulhøjene*, samt *Langkærshøj* og *Kobbershøj* NV. for Kirken. Ogsaa de 2 Høje paa Hjælpenbjærg og den ved Bankens nordl. Fod værende Helligkilde (se ovfr.) er fredl., men privat, i Forb. med Beplantningen.

Litt.: F. V. Trojel, En hist. Notits fra Svenskekrigen 1657, i Hist. Arkiv 1881, I p. 159.

**Hvidbjærg Sogn** (*H.-Lyngs Km.*), paa Tyholm, omgives mod NV. af Annekset Lyngs, mod S. af Odby og Søndbjærg Sogne, i øvrigt af Limfjorden (Kaas Bredning, Skibsted Fjord og Nissum Bredning). Kirken ligger c. 35 km SSV. for Tisted. Til Sognet hører Øen *Fugleholm* (2,5 ha) i Limfjorden. Jorderne, der mod Ø. og i Midten er bakkede (højeste Punkt Vagtshøj, 41 m; Pugdal Bakker; høje Kridtbanker i Helligkilde By), mod V. lave og jævne, er lerede, dels muldede, dels sandblandede. Gennem Sognet gaar Landevejen fra Tisted til Odesund og Tisted-Struer Banen.



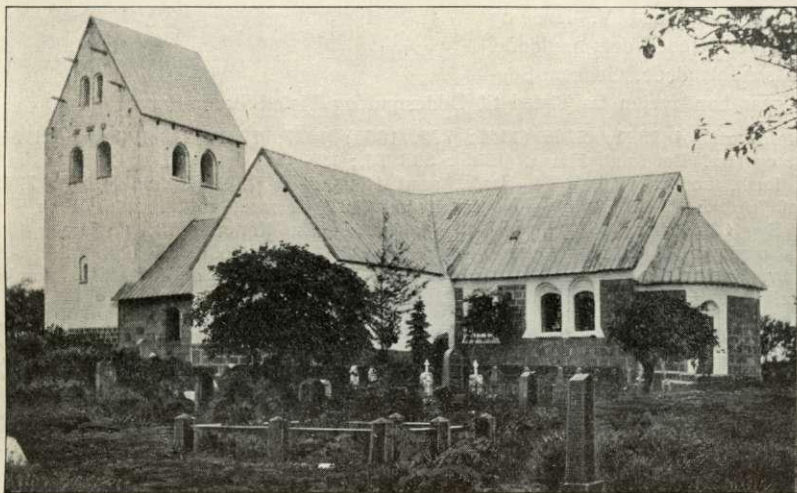
**Befolkning** i 1921: 2266 (1801: 772, 1850: 1477, 1901: 2134), boende i 512 Gde og Hse. Det saml. **Hartk.** (1905): 508 Td.; 126 Gde med 432 og 250 Hse med 75, forsk. Lodder med 1 Td. Hartk., samt 13 jordløse Hse. **Ejdsck.** (1920): 7742, deraf **Jordv.:** 3944. **Areal:** 3606 ha, hvoraf (1919) besaaet med Hvede 71 ha, Rug 87, Byg 325, Havre 796, Blands. til Modenhed 178, Kartofler 74, Foderroer 466; Brak udgjorde 41 ha, Grønfoder og Græsning 1151, Haver o. l. 51, Skov 29, Heder og Lyngbakker 67, Vandar. 18. **Kreaturhold** (1922): 749 Heste, 3150 Stk. Hornkv. (deraf 1139 Køer), 9 Geder, 705 Faar, 2847 Svin (1914: 3244).

I Sognet Byerne: *Hvidbjærg* (14. Aarh. Hwithbyergh) —  $\frac{1}{2}$  1921: 187 Gde og Hse med 712 Indb. (1911: 598 med bl. a. flg. Erhverv: Landbr. 22, Haandv. og Ind. 263, Handel o. l. 134, Transport 51) — med Kirke, Præstegd., Realskole, Skole, Privatskole, Missionshus (opf. 1916), Apotek (opf. 1885), Amtssygehus (opf. 1892, 12 Senge), Spare- og Laanekassen i Hvidbjærg-Lyngs Pastorat (opr. 1870;  $\frac{2}{3}$  1921 var Indsk. 264,486, Reserver 60,645 Kr.), Filial af Landmandsbanken (opr. 1912 som Hvidbjærg Bank), Afholdshotel, Kro (opf. 1882), flere Kbmdshdlr. m. m., Bryggeri, Cementvarefabr., Maskinsnedkeri og Savværk, kemisk-teknisk Fabr., Maskinfabr., Markedsplads (Marked i Apr. og Sept., Heste og Kreat.), Andelsmejeri (Tyholm, oprindl. et Fællesm. i Barslev, 1896 flyttet til H., fra 1898 Andelsm., ombygg. 1911), Elektricitetsværk (opr. 1906), Jærnbane- og Telegrafst. samt Posteksp.; *Sem* (1408 Sææm); *Styvel* (1602 Styffuill, Stiuill); *Smerup* (1371 Smæropp, 1408 Smethorp) med Skole og Fattiggd. for H.-Lyngs Km. (opr. 1870, 41 Pl.); *Barslev* (1408 Badersløff) med Skole; *Kallerup* (1408 Kaldorp); *Fløvel* (1408 Floweløfwæ) med Forskole og Kbmdshdl.; *Helligkilde* (1360 Hellekiold) med Skole; *Egebjerg* (1602 Jegeberig) med Forskole. Saml. af Gde og Hse: *Norre-Hvidbjærg*, *Grønholm Huse*, *Bjørndal Huse* (delvis i Odby S.). *Skjolddal*, Færgested med Overfart over Skibsted Fjord. — Gaarde: *Hovedgaarden Hindsels* (1510 Hindtzells) har 16,1 Td. H., Ejdsck. 196, Jordv. 156; c. 172 ha, deraf Ager 119, Eng 27. *Overgaardsminde*, *Helligkildegd.* (1386 Hellekioldgaardt), *Hvidbjærggd.* (1602 Huidberegdr.), *Borregd.* (1602 Borre), *Grud* (1664 Grud), *Graugd.* (1664 Graugrd.), *Frøhøj* (1664 Frøhøy).

Hvidbjærg S., een Sognekommune med Annekset, har Tingsted i Hvidbjærg og hører under Retskr. Hassing-Revs Hrdr. (Vestervig), Politikr. Hassing-Revs Hrdr. (Hurup), Tisted Amtstuedistr., Ty Lægekr., Hassing m. fl. Hrdr.s Skattekr., Hassing-

Revs Hrdr.s Vurderingskr., Amtets 2. Folketingskr., 5. Forligskr. og 5. Udskrivningskr. 240. Lægd. Kirken er selvejende.

Den meget anseelige Kirke, fordum indviet til Skt. Laurentius, bestaar af Apsis, Kor og Skib, to Korsarme samt Taarn mod V. Kirkens hele indv. Længde er omtr. 29,5 m. Apsis, Kor og Skib er fra romansk Tid, af Granitkvadre; Apsis har Dobbeltsokkel; Hjørnekvadrene af Skibets Sokkel har haft Mandehoveder, nu delvis flyttede til Taarnets og den nordl. Korsarms Sokkel. Flere oprindl. Vinduer samt Syddøren og Korbuen er bevarede. Over Døren sidder en Kvader med en liggende Mandsfigur. Af de sen. Tilbygninger, der har sentgotiske Blindingsgavle, er Taarnet og Korsarmene dels af Granit fra den ældre Kirke, dels af Mursten, den nordl. større Korsarm (7,8 m lang, 9,1 m bred) væsentlig af det første Materiale; et Vaabenhus mod S., fra 18. Aarh., er nedbrudt ved en Restaurering 1896. Skib og Kor, ligesom den nordl. Korsarm, har Bjælkeløft; Apsis, der vistn. er omsat, har et senere indbygget Hvælv; Rummet er nu adskilt fra Koret ved en i den senere Middelald. opf. Mur og har et eget Alterbord. Fra Skibet fører to Spids-



Hvidbjærg Kirke.

buer ind til den nordl. Korsarm, medens kun een (hvori en Jærndør) fører ind til den sydl., hvælvede Korsarm, der er Gravkapel for Familien Ørsnæs. Til det hvælvede Taarnrum, nu Vaabenhus, fører ligeledes en Spidsbue. Alterbordspanel fra Renæssancetiden. Altertavlen indeholder Rester af Snitværk (Golgatascener) fra en sentgotisk Tavle af nederlandsk Arbejde, indfattet i en Ramme fra Renæssancetiden, som atter er moderniseret i Slutn. af 18. Aarh. Romansk Granitfont med Buer paa Kummen. Prædikestol fra 18. Aarh. I Syddøren sidder en jærnbeslaaet Fløj med Aarst. 1668 og et fra 13. Aarh. stammende Løvehoved af Malm. Under Loftet hænger en Træfigur fra 18. Aarh., forestillende Jonas i Søuhvrets Gab. Epitafier over Præsterne Vilh. Rogert, † 1750, og Laur. Kjørulf Bentzen, † 1759. Gravsten over Præsten Niels Nielsen Juul, † 1666. I Gravkapellet ligger begravet Købmand i Aalborg Christen Nielsen Ørsnæs, † 1765, hans Hustru Joh. Marie Ørum, † s. A., og deres Søn Hans Ørsnæs, † 1750. (Kirken er beskr. i „Nyttige og fornøjelige jydsk Efterretn.“, 1770 Nr. 4).

Kirken er bekendt ved det Mord, der 1260 skete her paa Børglumbispen Elav eller Oluf (Glob) af Adelsmanden Jens Glob. Sagnet fortæller, at Bispen, medens Jens Glob var i Udlandet, berøvede Moderen hendes Godser og fik hende sat i Ban. Til sidst maatte hun søge til Rom for at faa Hjælp hos Paven. Undervejs traf hun Sønnen, som udvirkede, at Bannet blev hævet. Han tog saa hjem med Moderen, og da Bispen ikke vilde lade hende komme til sin Ret, dræbte han ham foran Alteret, da han var paa Visitats i Ty. Kirken blev sat i Ban og lukket i 7 Aar, og imidlertid holdtes Guds-

tjeneste i et Kapel i Kirkens Nærhed. Endnu i Slutn. af 18. Aarh. fandtes Rester af det formentlige Kapel paa Kapelhøj, V. for Kirken (se T. Becker i Folkekal. f. Danm. 1852 p. 115 flg.).

*Hindsels* tilhørte i Middelalderen Børglumbisperne, af hvis Lensmænd kan nævnes Lars Rød 1487 og 1495, 1509 Jep Juel, der førte Slægten Skeels Vaaben, og Hustru Gertrud 1510. Efter Reformationen blev H. bortforlenet af Kongen og senere solgt 1647 tilhørte den Joh. Brockenhuus, som 1653 solgte den til Casper Gersdorff, 1666 delte hans Svigersønner, Melchior Juel og Matthias Budde, H. (36 Td. H.) imellem sig i to Halvdele, senere kaldte V.- og Ø.-H.; *V.-Hindsels* kom ved M. Juels Død 1678 til hans Datter Margr. J., som ved Ægtesk. bragte den til Oberstltjn. Conr. Hess, Ejler Chr. Holck († 1702) og Valentin Olufsen Ølbye, der 1719 solgte V.-H. (15 Td. H.) for 591 Rd. til Fru Sophie Gyldenstjerne til Timgd., hvis Søn Oberstløjtn. Niels Sehested solgte den c. 1735 til Jørgen Jakobsen Moldrup. Denne skødte 1743 V.-H. (15 og 85 Td. H.) for 3000 Rd. til Birkedommer Ove Schierner, † 1745, af hvis Bo Løjtn. Poul Klingenberg 1745 købte V.-H. med Tiender og Gods (15, 13 og 82 Td. H.) for 3700 Rd. *Ø.-Hindsels* kom ved M. Buddes Død 1679 til hans Børn; Sønnen Peder B. solgte 1689 en Fjerdepart af Gaarden til Anders Pedersen, g. m. Søsteren Øllegaard B., som siden ægtede Christen Christensen, † 1733 som Ejer af Ø.-H. Den kom saa til Marie Charl. Am. Giedde, Enke efter Henr. Klingenberg, hvis Søn Hofjkr. Fr. K. samlede Gaarden og solgte den (30 og 205 Td. H.) 1746 til Fr. Leth, † 1749, hvis Enke Birgitte Kirst. Damstrøm 1751 solgte den for 11,000 Rd. til Købmd. Peter Isager i Ringkøbing, fra hvem den med Tiender, Bøndergods og Provstigods (henh. 30, 43, 266 og 19 Td. H.) 1774 ved Aukt. blev købt for 29,600 Rd. af Laur. Breinholt, † 1804. Derpaa kom den til Generalauditør Hans Jak. Lindahl til Avnsbjerg, som fraskilte Tiender og Gods, og købtes 1808 for 20,000 Rd. af Jacob Deichmann (Gyldendalske Bogh.), der 1811 solgte den til Laurs Chr. Djørup, der ejede den til 1816. Den kom saa til Niels Sørensen, men købtes ved Tvangsaukt. 1826 for 3010 Rbd. r. S. af Justitsrd. Term. Øllgaard til Bramming, † 1827, hvorefter den solgtes med 6 Huse til Niels Overgaard, † 1857, der oprettede Afbyggergaarden *Overgaardsminde*, hvorved H.s Hartk. gik ned fra 21 til 14 Tdr. Fra hans Enke overtoges den 1869 af Sønnen Jac. O., † 1917. Nu tilhører den B. W. A. Overgaard. — Hovedbygningen, opf. c. 1760 af Peter Isager, bestaar af 3 Fløje i eet Stokv.

*Smerupgaard* tilhørte i Vald. Atterdags Tid Hr. Peder Nielsen († før 1371), der førte en halv Ærn i sit Vaaben. Med hans Datter Mette Pedersdatter erhvervede Hr. Niels Strangesen Gaarden, som de 1408 tilskødede Dronn. Margrethe. Hr. Niels' Enke Fru Ingeborg Dosenrode havde den 1424 i Forlening. 1499 pantsattes den af Kong Hans til Ridder Anders Friis, og 1506 fik Anders Skeel Brev paa at indløse den. Senere blev Lenet gennem flere Generationer i hans Slægt. 1661 blev S. (26 Td. H.) udlagt fra Kronen sammen med Vestervig Kl.

*Hvidbjærggaard* tilhørte i den katolske Tid Provsten i Ty. 1549 blev Corfits Ulfeld forlenet med H. og Provstigodset i Ty.

*Helligkildegaard* nævnes 1360 og 1386 under Vestervig Kl.; 1661 blev den, en Bondegaard paa 40 Td. H., udlagt fra Kronen sammen med Vestervig Kl. C. 1720 skal den være blevet oprettet til en Avlsgd., og 1755 blev den „opbygget som en Herregård, mest to Etager høj“. 1749 blev den med Tiender og Gods (24, 129 og 113 Td. H.) af Kmjkr. Fr. Klingenberg solgt for 9225 Rd. til Købmd. i Aalborg Christen Nielsen Ørsnæs, † 1765; 1766 skødte Christen Lassen Ørsnæs til sin Fætter Christen Nielsen Ørsnæs († 1779), Ejer af halve H., sin Halvpart for 14,000 Rd. Denne sidstes Enke ægtede 1780 Vicelandsdommer, sen. Justitiarius i Landsoverretten, H. Chr. Laurrup, der frasolgte Tienderne og Godset. Den tilhørte derefter Hans Nielsen, † 1840, men blev 1823 ved Tvangsaukt. solgt for 1610 Rbd. Sølv til Christen Kjør, hvis Enke 1885 afhændede den (19 Td. H.) for 121,500 Kr. til Ant. Kjær, der 1888 solgte den til M. Vil-ladsen. Han solgte den 1909 for 124,000 Kr. til Tyholms Udstykningsforening, der bortsolgte en stor Del af Jorderne. — Ved Gaarden har der været en hellig Kilde, der endnu danner Tilløbet til en fiskerig Mølle-dam.

Fra det 17. Aarh. kendes Navne paa forskellige Gaarde i Sognet, saaledes 1688 „Munchegaard“ og „Nøregaard“ (i Helligkilde By), 1664 „Worszhøj“ (i Fløvlev), „Thors-høj Mølle“ og „Fundsgrd.“ (Torshøie nævnes i Dske Atl. mel. Byer og Gde; en Foms-gaard findes endnu i 19. Aarh.).

Op mod 100 Gravhøje kendes i Sognet; Hovedmængden heraf samler sig i 3 større, spredte Grupper: paa Højdedragene ved Helligkildegd. og Egebjærg, omkring Fløvlev

samt S. og V. for Smerup. De fleste Høje er dog nu overpløjede eller ødelagte.; blandt de bevarede og større nævnes: under Fløvlev *Blaabærhøj* og *Vagtshøj* (begge beskadigede) og under Helligkildgd. 3 store, fredl. Høje samt *Kæmpehøjen* og *Lynghøj*.

Litt.: M. Støttrup, Hvidbjerg By, i Jyske Byer og deres Mænd V, Kbh. 1916.

**Lyngs Sogn** (*Hvidbjerg-L. Km.*), det nordligste paa Tyholm, Anneks til Hvidbjerg, omgives af dette og, mod N., hvor det ved den smalle Landtange „*Draget*“ hænger sammen med Ty, af Ydby og Helligsø Sogne, medens det i øvrigt omgives af Limfjorden (Nissum Bredning og Skibsted Fjord). Kirken ligger c. 34 km SSV. for Tisted. De ikke videre højtliggende, jævne, paa den grusede Landtange helt lave Jorder er stærkt lerede.

Lyngs Drag Plantage (anl. 1907; 43,9 ha, deraf tilplantet 16,5 ha). Gennem Sognet gaar Landevejen fra Tisted til Odde og Tisted-Struer Banen.



Befolkning i 1921: 682 (1801: 234, 1850: 404, 1901: 599), boende i 157 Gde og Hse. Det saml. Hartk. (1905): 139 Td.; 41 Gde med 111 og 72 Hse med 28 Td. Hartk., samt 5 jordløse Hse. Ejdsks. (1920): 2033, deraf Jordv.: 1067. Areal: 1123 ha, hvoraf (1919) besaaet med Hvede 2 ha, Rug 14, Byg 79, Havre 224, Blands. til Modenhed 51, Kartofler 14, Foderroer 121; Brak udgjorde 4 ha, Grønfoeder og Græsning 368, Haver o. l. 6, Skov 22, Heder og Lyngbakker 83, Vandar. 8. Kreaturhold (1922): 201 Heste, 874 Stk. Hornkv. (deraf 300 Køer), 6 Geder, 255 Faar, 773 Svin (1914: 992).

I Sognet Byerne: *Lyngs Stationsby* (1472 Liønssoghen, 1555 Løngs) —  $\frac{1}{2}$  1921: 42 Gde og Hse og 190 Indb. — med Kirke (1 km N. for Byen), Skole, Missionshus (opf. 1898), Afholdshotel, Brugsforen., Kbmndshd., Ml., Jærnbanepl., Telegrafst. og Posteksp.; *Jestrup* (1449 Jegstrop; 1472 Eyestorp); *Torp* (1664 Torp). *Odde* (1464 Oddegardh) med Teglværk. — Gaarde: *Hebsgd.* (1664 Heebsgrd.), *Gadegd.* (1688 Liungsgaards Gadegaard), *Søndergd.* (1602 Søndergd.), *Stoktoft* (1602 Stocketofft).

Lyngs S., een Sognekommune med Hovedsognet, har s. Tingsted og hører under de s. Kredse som dette, samt 5 Udskrivningskr.' 239. Lægd. Kirken er selvejende.

Den lille Kirke, bestaaende af Kor og Skib samt 1888 tilbygget Vaabenhus mod S., er opf. i romansk Tid, af hugne Granitkvadre med Skraakantsokkel. Et Par oprindl. Vinduer skimtes; Syddøren benyttes, Norddøren er tilmuret; det indre har Bjælkeløft; Korbuen er den oprindelige. Altertavle (opmalet 1893) og Prædikestol (restaureret 1872) er fra Renæssancetiden. Romansk Granitfont med Hjørneblade paa Foden. I Korbuen et Krucifiks. Den skriftløse Klokke, i en Stabel ved Korgavlen, er fra den senere Middelalder.

*Odgaard* (Oddegaard) var forud en Hovedgaard, der 1464 ejedes af Peder Mogensen (Due); 1652 blev den af Joh. Brockenhuus mageskiftet til Kronen, der 1661 udlagde den sammen med Vestervig Kl., men 1682 fik den tilbage. Den var da 29 Td. H.

I 17.-18. Aarh. nævnes i Sognet Gaardene *Frostgd.* (1688 Frostgaard), *Kunborg* (1664 Kunborg) og *Knudsgd.* (1688 Knudsgaard).

Kun ganske enkelte og nu overpløjede Høje kendes i dette lave Sogn, især i dets østl. Del. Paa selve *Draget* vides der ikke at være fundet Oldsager.

**Søndbjerg Sogn** (*S.-Odby Km.*) omgives af Annekset Odby, Hvidbjerg Sogn og Limfjorden (Kaas Bredning). Kirken ligger c. 38 km SSV. for Tisted. De mod Ø. og N. noget højtliggende, bakkede Jorder (*Dødbjærg*) er ler- og sandmuldede og meget frugtbare. Gennem Sognets vestl. Del gaar Tisted-Struer Banen.

Befolkning i 1921: 604 (1801: 259, 1850: 543, 1901: 571), boende i 130 Gde og Hse. Det saml. Hartk. (1905): 136 Td.; 43 Gde med 116 og 77 Hse med 20 Td. Hartk., samt 7 jordløse Hse. Ejds. (1920): 1905, deraf Jordv.: 952. Areal: 880 ha, hvoraf (1919) besaaet med Hvede 6 ha, Rug 23, Byg 74, Havre 171, Blands. til Modenhed 65, Kartofler 21, Foderroer 116; Brak udgjorde 1 ha, Grønfoder og Græsning 344, Haver o. l. 7, Heder og Lyngbakker 7. Kreaturhold (1922): 178 Heste, 800 Stk. Hornkv. (deraf 303 Køer), 21 Geder, 212 Faar, 958 Svin (1914: 821).

I Sognet Byerne: *Søndbjærg* (1408 Sundberck) med Kirke, Præstegd., Børnehjem (opf. 1917 paa den gamle Skoles Plads, skænket af Etatsrd. I. P. Aggerholm († 1922); 25 Pl.; Arkt. Arentoft, København), Ml., Brugsforen. og Kbmshdl.;  $\frac{1}{2}$  1924 var der i S. 26 Fiskere med 28 Fartøjer (deraf 10 Motorf.) til Værdi 33,000 Kr. samt Redskaber for 85,500 Kr.; Værdien af Fangsten (bl. a. 100 T. Sild) udgjorde 1923 60,000 Kr. *Hellerød* (1602 Hillerød) med Skole (opf. 1901). *Aalkær Skole*. *Tambohuse* med Kro, Kbmshdl. og Dæmning (med Gennemsejling for Fiskerbaade) over til Jegindø. *Østergde* (1602 Østergdt.). *Kapelgde* (1688 Nor Cappel, Dske Atl. Nør- og Sønder Capel). Gaarde: *Korsgd.* (1600 Korsgaardt), *Raakær* (1603 Raakierdt), *Helleris* (1600 Helleris), *Slej* (1688 Sley), *Teglbjærg* (1664 Thegelberig).



Søndbjærg S., een Sognekommune med Annekset, har Tingsted i Hvidbjærg og hører under Retskr. Hassing-Revs Hrdr. (Vestervig), Politikr. Hassing-Revs Hrdr. (Hurup), Tisted Amtstuedistr., Ty Lægekr., Hassing m. fl. Hrdr.s Skattekr., Hassing-Revs Hrdr.s Vurderingskr., Amtets 2. Folketingskr., 5. Forligskr. og 5. Udskrivningskr. 241. Lægd. Kirken er selvejende.

Kirken, fordm indviet til Jfr. Maria, bestaar af Apsis, Kor og Skib, Taarn mod V. og Vaabenhus mod S. De ældste Dele, Kor og Skib, er romanske, af Granitkvadre med Skraakantsokkel; Skibets Syddør har skulpteret Tympanon med et Kors, omgivet af Fugle og Løver. Apsis, der hører med til det oprindelige Anlæg, har i lange Tider været nedbrudt, men er ved Kirkens Istandsættelse 1909 rekonstrueret med Benyttelse af gamle, krumhugne Kvadre og Buesten, der var indmurede i Korgavlen. Ogsaa de ældste, nedre Dele af Taarnet er vistnok romanske, omend lidt yngre end selve Kirken; Taarnbuen er romansk ligesom de hulkantede eller profilerede Sokkelkvadre og en Del Buefrise-Kvadre; mellem Sydmyrens i senere Tider omflyttede Sokkelsten findes en oprindl. Hjørnekvader med Runer paa Latin og Dansk: „Jakob voldte, Skjalm gjorde“ (Aarb. f. nord. Oldk. 1913 p. 145). Taarnets øvre Del er sentmiddelalderlig, af Munkesten, med Blindingsgavle i N. og S. Vaabenhuset er tilbygget 1898. I det indre har Skibet fladt Bjælkeloft, Taarnet og Koret sentgotiske Hvælv; Triumfbuen er ombygget. Paa Korhælvet findes Kalkmalerier fra Slutn. af 16. Aarh. (musicerende Engle). Altertavle og Prædikestol, snedkrede i Renæssancestil, fra Beg. af 17. Aarh.; nyt Alterbillede 1909 af N. Dorph (Korsfæstelsen). Romansk Granitfont. Krucifiks fra Tiden ved 1450. 2 syv-armede Malmstager samt Døbefad er skænket af Etatsrd. I. P. Aggerholm.

I første Halvdel af 13. Aarh. skal Ingvor Ingesen (Rotfeld) have ejet *Helleris*. Han blev indebrændt i Søndbjærg Kirke af sin Svoger Gjøde Lovmandsen, men hans Søn Ingvor Ingvorsen til H. hævnede sin Fader ved at indebrænde hans Drabsmand paa sin Moders Gaard Østergaard; 1748 boede Kapt. Jok. Henr. Marsvin, sin Slægts sidste Mand, paa H.

I Sognet nævnes 1664 en Gd. *Balle*, og 1688 omtales 4 Gde af dette Navn; 1602 nævnes „Dalgrdt.“ og 1606 „Semb“; i 17.-18. Aarh. nævnes *Lillerad Huse*.

Mod NV. i Sognet, ligesom i Nabosognet Hvidbjærg, ligger de tyholmske Hvidlersgrave, hvorfra Aar hentes et udmærket Gødningsmiddel, „Hvidler“ (en Slags Kalkmergel), først fundet 1734; det havde en stor Anvendelse i Agerbruget, før Mergelen blev bekendt som Gødningsmiddel.

Ø. for Søndbjærg ses en fredl., mindre Gravhøj (*Kathøj*) og skraas overfor, paa Død-

bjerg, en lille Høj; c. 15 andre, nu dog overpløjede eller udjævnede Høje kendes spredt i Sognet.

**Odby Sogn (Søndbjerg-O. Km.)**, det sydligste paa Tyholm, Anneks til Søndbjerg, omgives af dette og Hvidbjerg Sogn samt Limfjorden (Nissum Bredning og Odde Sund). Kirken ligger c. 40 km SSV. for Tisted. De for en Del højtliggende og bakkede Jorder (højeste Punkt Skalshøj, 35,5 m; Følhøj; Stenør Høje; Højbjerg Høje), ofte med ret stejle Skrænter ved Kysten, er sand- og ler-muldede. Mod S. udsender Tyholm den noget over 2 km lange Landtunge Sunddraget, der er ganske lav og til Dels dækket med Sten og Grus. Ved Begyndelsen af Tangen har ligget den nu udtørrede Odby Sø. Skibdal mod S. ved Serup Strand er et yndet Udflugtssted, ofte benyttet til Friluftsmøder. Gennem Sognet gaar Landevejen fra Tisted til Odde Sund og Tisted-Struer Banen.



**Befolkning** i 1921: 924 (1801: 307, 1850: 469, 1901: 693), boende i 199 Gde og Hse. Det saml. Hartk. (1905): 157 Td.; 45 Gde med 137 og 95 Hse med 20 Td. Hartk., samt 40 jordløse Hse. Ejds. (1920): 2500, deraf Jordv.: 1249. Areal: 1283 ha, hvoraf (1919) besaet med Hvede 14 ha, Rug 41, Byg 91, Havre 254, Blands. til Modenhed 59, Kartoffler 42, Foderroer 149; Brak udgjorde 6 ha, Grøn foder og Græsning 448, Haver o. l. 15, Skov 9, Heder og Lyngbakker 80, Vand. 19. Kreaturhold (1922): 181 Heste, 699 Stk. Hornkv. (deraf 277 Køer), 23 Geder, 237 Faar, 727 Svin (1914: 862).

I Sognet Byerne: *Odby* (1408 Oddeby) med Kirke, Skole (opf. 1908) og Cementvarefabr.; *Uglev* (1453 Vggeløf) —  $\frac{1}{2}$  1921: 44 Gde og Hse med 193 Indb. — med Missionshus (opf. 1888), Alderdomshjem (opf. 1919, 8 Pl.), Spare- og Laanekassen i Søndbjerg-Odby S. (opr. 1872;  $\frac{21}{2}$  1921 var Indsk. 663,322, Reserver 25,723 Kr.), Afholdshotel, Brugsforen., 3 Kbmshdlr., Savværk, Elektricitetsværk, Andelsmejeri (Godthaab, opr. 1876, indtil 1889 Fællesmejeri, nyopf. 1921), Jærnbane- og Telegrafst. samt Posteksp.; *Bjørndal* (1603 Bjørndall) med Kalkværk; *Serup* (1403 Siørup); *Odde Sund Nordside* (1313 Ottesund; 1664 Ott Sundtz fergested) —  $\frac{1}{2}$  1921: 31 Gde og Hse med 128 Indb. — med Skole (opf. 1923, Arkitekt Vald. Nielsen, Uglev), Missionshus, Privatskole, Afholdsgæstgiveri, Kbmshdl., Jærnbane- og Telegrafst., Posteksp. og Dampfærgehavn (se p. 303-4) paa den nordlige Side af Sunddraget i Odby Bugt (3 m Vand) med Dampfærge til Odde Sund Sydside (Grisetaa Odde). Ø. for Havnen en Baadehavn med 1-2 m Vand. Ved Odde Sund var der  $\frac{1}{1}$  1924 10 Fiskere, der ejede 19 Fartøjer (deraf 7 Motorf.) til Værdi 14,000 Kr. samt Redskaber for 49,000 Kr.; Værdien af Fangsten (deribl. 45 T. Sild) udgjorde 1923 33,000 Kr.

Odby S., een Sognekommune med Hovedsognet, har s. Tingsted og hører under de s. Kredse som dette, samt 5. Udskrivningskr. 242. Lægd. Kirken er selvejende.

Kirken, fordm indviet til Skt. Mauritius, bestaar af Kor og Skib, samt senere tilbygget Taarn mod V. og Vaabehus mod N. Den oprindl. Bygning er romansk, af Granitkvadre med Skraakantsokkel. Paa Korets Nordside et oprindl. Vindue; rund, oprindl. Granitkorbue. I den senere Middelalder tilføjedes Taarnet, af Granit og Mursten; Vaabehuset, af Munkesten, er opført 1923 (Arkitekt H. Paludan) i Stedet for et ældre. Aarst.

1807 paa Korgavlen og 1821 paa Taarnet vidner om Restaurationer. Kun Taarnrummet har været hvelvet; det indre har ellers fladt Bjælkeloft. Romansk Granitalterbord med Relikviagemme. Altertavlen er et fint Snedkerarbejde i Renæssancestil fra Tiden c. 1600, restaur. 1911, med Maleri af N. V. Dorph (Christus paa Korset og Apostlen Peter knælende ved dets Fod). Prædikestolen ligeledes i Renæssancestil. Romansk Granitfont. Kalk fra 1581. Gammelt Krucifiks.

Under Serup Bakker er der en Kilde, som i sin Tid betragtedes som en Sundhedskilde; den skal være opdaget 1716. En Lysekrone i Odby Kirke skal være skænket af en af Kildegæsterne.

Det paa det smalleste Sted kun 500 m brede, mellem 5 og 23 m dybe *Oddesund* (1313 Ottesund, 14. Aarh. Oddæsund) mellem Sunddraget og den lige over for liggende Grisetaa Odde, har sit Navn af disse Odde. Sagnet har villet sætte det i Forbindelse med Kejsers Otto II, om hvem det hos Adam af Bremen fortælles, at han i sin Krig med Harald Blaatand trængte frem hertil (se p. 437). Sunddragets Spids er ofte blevet oversvømmet.

*Odby Sø*, omtr. 50 ha, blev udtørret 1878 efter et forgæves Forsøg 1867.

Især i Sognets Sydside paa Højderne ud mod Fjorden og mod den udtørrede Odby Sø, men i øvrigt spredtvis i dets nordvestre Del kendes adskillige Gravhøje (i alt c. 50), deribl. *Skalshøj*, de 2 *Stenrøhøje* og *Firhøjene*. De fleste er dog nu overpløjede eller ødelagte; fredl. er en Høj paa Højdedraget S. for Odby.

**Jegindø Sogn** bestaar at Øen Jegindø, beliggende i Kaas-Bredning Ø. for Tyholm, med hvilken den er forbundet ved en i 1915-16 bygget c. 400 m lang Dæmning med Gennemsejling for Fiskerbaade; mod S. løber den spidst til i Jegind Tap. Mod NØ. Bøløre (Boløre) Odde, mod NV. Skalmør og Bastholm Odde. Kirken ligger c. 35 km S. for Tisted. De temmelig lavtliggende, jævne Jorder (højeste Punkt 13 m) er muldsandede og ret frugtbare; de lave Kærjorder mod N. og S. er udsatte for Oversvømmelse.



**Befolkning** i 1921: 780 (1801: 205, 1850: 371, 1901: 626), boende i 184 Gde og Hse. Det saml. Hartk. (1905): 82 Td.; 23 Gde med 54 og 98 Hse med 28 Td. Hartk., samt 31 jordløse Hse. *Ejds*k. (1920): 1367, deraf Jordv.: 616. Areal: 796 ha, hvoraf (1919) besaaet med Rug 33 ha, Byg 31, Havre 131, Blands. til Modenhed 53, Kartofler 18, Foderroer 83; Grønfoder og Græsning udgjorde 359 ha, Haver o. l. 9, Skov 6, Heder og Lyngbakker 39, Vandar. 19. Kreaturhold (1922): 147 Heste, 593 Stk. Hornkv. (deraf 264 Køer), 5 Geder, 214 Faar, 523 Svin (1914: 618).

I Sagnet *Jegindø* (1231 Ekund) *Kirke* med Præstegd. og Byerne: *Jegind By* med 2 Skoler (opf. 1876 og 1908), privat Forskole (opr. 1912), Missionshus (opf. 1888), 4 Kbmshdr. og Andelsmejeri (opr. 1892, indtil 1901 Fællesmejeri, ombyg. 1911); *Nørby* (1664 Nørbye); *Bøl* (1664 Bøell); *Nørskov* (1600 Nørshouff); *Ibsted* (1664 Ifsted). Saml. af Gde og Hse: *Bisnap* (1600 Biersnap), *Rønhuse*. Gaarde: *Harbølgd.* (1664 Haarbøll), *Søndergd.* (1600 Søndergrdt.), *Grusgd.* (1600 Grudtzgrdt.), *Sønderskov* (1600 Sønderhouff), *Bjærgegd.* (1664 Bieregrd.), *Dalgd.* (1664 Daaell), *Nørtoftskov* (1688 Nøretouft Schou), *Søndertoftskov* (1664 Søndertoft Schouff), *Husted* (1600 Husztedt). Paa J. var der  $\frac{1}{2}$  1924 90 Fiskere, der ejede 84 Fartøjer (deraf 43 Motorf.) til Værdi 127,000 Kr., samt Redskaber for 267,000 Kr.; Værdien af Fangsten (deribl. 350 T. Sild) udgjorde 1923 222,000 Kr.

Jegindø S., en egen Sognekommune, har Tingsted i Hvidbjærg og hører under Retskr. Hassing-Revs Hrd. (Vestervig), Politikr. Hassing-Revs Hrd. (Hurup), Tisted Amtstuedistr., Ty Lægekr., Mors Skattekr., Mors østre Vurderingskr., Amtets 3. Folketingskr., 4. Forligskr. og 5. Udskrivningskr. 275. Lægd. Kirken er selvejende.



Den lille Kirke havde indtil en gennemgribende Ombygning 1918-19 Kor og Skib fra romansk Tid, dels af huggen, dels af raa Granit og dels af Mursten, samt en c. 1880 foretaget Vestforlængelse af Skibet og et nymodens Vaabenhus foran den oprindelige Syddør. Koret og Dele af Skibet havde Skraakantsokkel. Korbuen var nedbrudt. Ved Ombygningen er de gamle Kvadermure brugte, hvor de fandtes i den oprindelige Bygning (de nedre Dele af Koret og Skibets østligste Del), medens Vestpartiet er helt omdannet og udvidet med et auseligt Vesttaarn og et nordre Sideskib med 3 Spidsgavle (Arkitekt: H. Paludan). Den gamle Kirkes Kor er bibeholdt som Sakristi. Det indre er overhvelvet. Altertavle og Prædikestol i Renæssancestil, sidstnævnte fra 1654. Romansk Granitfont. Klokken er støbt 1463 til Skt. Laurentius' Ære (Uldall: Kirkeklokker p. 294). Kirkegaarden er 1923 udvidet mod V.

I Sognet nævnes i 17.-18. Aarh. Gaardene *Storegd.*, *Norgd.* og *Kelskovhede*. 1688 anføres det øde Bol „Bistrup“, og 1664 Gaarden „Soedborig“ (iflg. Dske Atl. lagde Chr. V et Boel kaldet Sodborg til Præstegaarden for Kaldets Ringheds Skyld).

Jegindø er nu næsten skovløs, men har før haft Skov, hvad Navne som Nørskov, Nørtøftskov, Sønderkov og Sønderoftskov vidner om. Øen tilhørte oprindl. Kronen (i Vald. Jrdb. nævnes, at der var „Hus“ her); 1523 og 1531 fik Marsken Tyge Krabbe Brev paa den; derefter Erik Krabbe og dennes Enke; 1580-97 havde Tyge Krabbe til Bustrup Kronens Gaard og Gods paa Jegindø, der derefter laa under Ørum indtil 1603, da Mourids Stygge fik Brev paa den; 1605 blev den forenet med Lundegaard paa Mors.

Dske Atl. anfører, at Jegindø tidl. har udgjort et eget Birk, som senere lagdes under Morsø Sønder-Herred.

Oldsager fra Stenalderen er fundne hist og her, ligesaa enkelte fra ældste Jernalder. Af jordfaste Oldtidsmindesmærker kendes kun ganske faa, alle nu sløjfede, deribl. et Par Høje paa Præstegaardens Mark. Tæt N. for Kirken har maaske staaet et før Mands Minde sløjft Stenaldermindesmærke; Stedet kaldes *Tingstenene*. Vistnok har Øen i Oldtiden haft en Kystbebyggelse, næppe mere end en saadan.

Øen var under de to første Præster efter Reformationen Anneks til Søndbjærg-Odby, men blev derefter et eget Pastorat indtil 1827, da den atter blev Anneks til disse Sogne; 1859 blev den igen et eget Pastorat (ifl. Res. af <sup>18</sup>/<sub>11</sub> 1842).

## Mors.

Mors, den største Ø i Limfjorden, omgives mod N. af Feggesund, der skiller den fra Vester-Han Hrd., mod V. af Tisted Bredning, Vilsund, Visby Bredning, Næssund og Skibsted Fjord, hvilke skiller den fra Ty og Tyholm, mod S. og Ø. af Kaas Bredning, Salling Sund og Livø- og Løgstør Bredning. Øens Længde fra Sydspidsen, *Hesterodde*, til Nordspidsen, *Feggeklit*, er 38 km; den største Bredde fra V. til Ø. er 19 km. Kysterne er en Del indskaarne — af større Vige nævnes *Dragstrup Vig* mod V. og *Draaby Vig* mod Ø. — og falder flere Steder stejlt af til Fjorden. Et Vandskel gaar fra S. til N. i store Bugtninger nærmest ved Østkysten over Højder som Harrehøj, 35 m, Tinghøj, 68 m, og ved Nordvestkysten Salgerhøj, 89 m, Øens højeste Punkt; mod N. taber Vandskellet sig ved den smalle Tange, paa hvilken den isolerede Feggeklit hæver sig til 23,5 m. I den sydl. Del strækker sig mod V. et Højdeparti, hvis højeste Punkt, Malhøj, er 64 m; et lignende Bakkeparti ligger i den nordl. Del, med Kridehøj, 80 m. Mellem de to Bakkepartier ligger midt paa Øen en Lavning, i hvilken Øens største Vandløb, *Lyngbro Bæk*, løber ud til Vestkysten. Jorderne, der hører til de frugtbarste i Amtet, er sortmuldede med Kalkunderlag og iblandede med Ler, især i den nordl. Del, og Sand. Som nævnt p. 288 findes der Moler, der navnlig træder