

J. P. TRAP

KONGERIGET
DANMARK

FJERDE OMARBEJDEDE UDGAVE

PAA GRUNDLAG AF DEN AF H. WEITEMEYER UDGIVNE 3. UDGAVE
OG UNDER MEDVIRKNING AF VIDENSKABSMÆND, FAGFOLK OG
STEDLIGE MEDDELERE FRA ALLE LANDETS EGNE

UDGIVET AF

GUNNAR KNUDSEN

VII. BIND

AARHUS AMT · VEJLE AMT

KØBENHAVN 1926

G. E. C. GADS FORLAG

(FREDERIK GAD)

Den lille Kirke er en romansk Granitkvaederbygning med Skraakantsokkel, bestaaende af Kor og Skib. Den 1889 rekonstruerede Sydportal, med Tympanonrelief (Christus paa Korset), og Korbuen er bevarede; eet Vindue spores. Vaabenhuset foran Syddøren, af store Mursten, er fra den seneste Middelalder, men forhøjet i Nutiden. Korgavlen er 1852 ombygget, med Mursten i den øverste Del. I det indre har Skibet Bjælkeløft, Koret en indbygget Hvælving. Altertavle i Renæssancestil, med et nyt Maleri (den korsfæstede) af Kruse i Aarhus. Romansk Granitfont. Enkel Prædikestol fra Slutn. af 16. Aarh. I Vaabenhuset er indmuret en Ligsten fra den ældre Middelalder, med Korsstav og Fuglebilleder; desuden findes et Par Gravsten fra 17. Aarh.

Sognet er meget fattigt paa Oldtidsmindesmærker. Kun 3 Gravhøje kendes; i den ene, den nu fuldstændig sløjfede *Stabshøj*, er fremdraget et Broncealderfund. Spredt i Sognet er der under flad Mark optaget flere Ildsteder og Kulpletter samt Grave fra den romerske Jernalder.

Om Sognehistorien se p. 188.

Sabro Herred.

Sognene: Lyngaa, Vitten, Haldum, Haadsten, Folby, Lading, Sabro, Faarup.



1648

Sabro Herred, det nordligste i Amtet, grænser mod Ø. til V.-Lisbjerg og Hasle Hrd., mod S. til Framlev Hrd., mod V. til Gern Hrd. og Viborg Amt (Hovlbjerg Hrd.) og mod NØ. til Randers Amt (Galten Hrd.). En Del af Øst- og Nordøstgrænsen dannes af Lilleaa. Udstrækningen fra NV. til SØ. er c. 21 km, fra V. til Ø. c. 8 km. De for det meste højtliggende, til Dels jævne Jorder er overvejende lerblandede, mest frugtbare i den sydl. Del. Det er meget rigt paa Skov (i alt 1919: 1968 ha), idet en Del af de Frijsenborgske Skove ligger her. Det hører til Gl.-Aarhus Amts mindst frugtbare Herreder (ved

Matr. gnmstl. 12 Td. Ld. paa 1 Td. H.). Det saml. Areal udgør 12,106 ha (c. 121 km²), deraf Vandar. 90 ha. Ager og Engs Hartk. samt det halv. Skovskuldshrtk. udgjorde $\frac{1}{2}$ 1905 1707 Td. Folketallet var $\frac{1}{2}$ 1921: 6344 (1801: 2562, 1850: 3634, 1901: 5538). I gejstl. Hens. udgør Hrd. med V.-Lisbjerg (undt. Lisbjerg S.) og Framlev Hrd. eet Provsti (hvortil Lyngby S. i Hasle Hrd. ogsaa hører), Sabro, V.-Lisbjerg og Framlev Hrd.s Provsti.

Sabro Hrd., i Vald. II's Jrdb.: *Saghæbrokhæreth*, 1375 *Saubro H.*, hørte i Middelalderen til Aabosyssel, fra 1597 under Skanderborg Len og fra 1660 under Skanderborg Amt; se videre p. 6.

Sabro Hrd. hører til de i arkæologisk Henseende mindre vigtige Hrd. Der foreligger kun yderst faa Oldsager fra dette Hrd., og de jordfaste Mindesmærker synes ikke at have været særlig talrige. Der kendes i hele Hrd. c. 125 Høje, hvoriblandt en Langhøj, der ligger i Sabro S. Højene synes ret jævnt fordelt over Hrd. Større Grupper fandtes tidligere VSV. for Lyngaa By. En anden Gruppe, med Herredets 2 eneste fredlyste Mindesmærker, fandtes SØ. for Lyngaa. En tredje findes i Risskov N. for Ristrup.

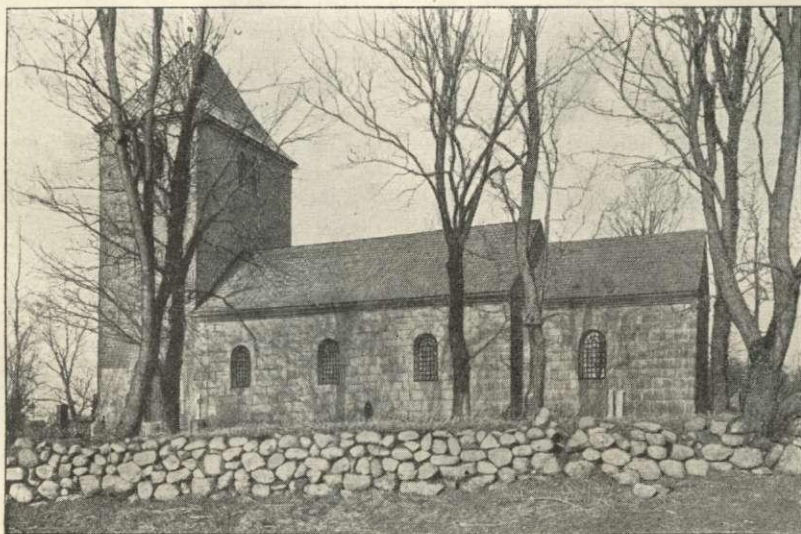
Litt.: Indberetning til Nationalmuseet om antkv. Undersøgelser i S. Hrd. ved Lærer J. V. Nissen 1897 (Manusk.) — E. T. Kristensen, Bondeliv i Sabro Hrd., i Aarb. f. d. Kulturhist. 1898, p. 77 flg.; s. Forf., Fra S. Hrd. i 1. Halvdel af dette Aarh., sst. 1900, p. 57 flg.

Lyngaa Sogn omgives af Viborg Amt (Annekset Skød og Granslev Sogn i Hovlbjærg Hrd.), hvorfra det delvis skilles ved Voremølle Aa, Vitten, Haldum og Hadsten Sogne samt Randers Amt (Galten Hrd.), hvorfra det delvis skilles ved Lilleaa. Kirken ligger c. 23 km NV. for Aarhus. De højtliggende, noget bakkede Jorder (Bohøj, 76 m; Kongenshøj, 64 m; Rysserhøj; Storhøj) er dels muld-, ler- og sandblandede, dels skarpsandede. En Del Skov (Lyngaa Sk., Volstrup Sk., Svejstrup Sk., Svejstruphede Sk., Favrskovholt, Sølund). Ved Nordgrænsen, ved Lilleaa, findes Engstrækninger. I Sognet udspringer Voremølle Aa, der løber gennem den smukke Lyngaa- eller Bækgaarddal; endvidere løber Favrskov Bæk (til Lilleaa) gennem Sognet. Sognets nordvestlige Spids berøres af den østjyske Længdebane.



Befolkning i 1921: 654 (1801: 395, 1850: 508, 1901: 663), boende i 148 Gde og Hse. Det saml. **Hartk.** (1905): 314 Td.; 48 Gde med 307 og 45 Hse med 7 Td. Hartk., samt 17 jordløse Hse. **Ejdsk.** (1924): 3146, deraf **Jordv.:** 1735. **Areal:** 2224 ha, hvoraf (1919) besaaet med Hvede 25 ha, Rug 113, Byg 175, Havre 352, Blands. til Modenhed 97, Kartofler 39, Foderroer 221; Brak udgjorde 82 ha, Grønfoeder og Græsning 601, Haver o. l. 20, Skov 377, Heder og Lyngbakker 21, Vandar. 11. **Kreaturhold** (1924): 312 Heste, 1586 Stk. Hornkv. (deraf 839 Køer), 25 Geder, 67 Faar, 1864 Svin.

I Sognet **Byerne:** *Lyngaa* (1277 Liunghogmark, 1386 Lyngu) med Kirke, Præstegd. (opf. 1799), Skole (opf. 1906), Forsamlingshus (opf. 1896), Lyngaa Sogns Spare- og Laanekasse (opr. 1880; ³¹/₃ 1924 var Indsk. 56,639, Reserver 1881 Kr.), Andelsmejeri (Brolund, opr. 1887, Beboelsen opf. 1911), flere Vandværker (priv.),



Lyngaa Kirke.

Brugsforen. og 2 Kbmshdhr.; *Vivild* (1432 *Vivild*); *Svejstrup* (1375 *Sweystorp*). Gaarde: Hovedgaarden *Favrskov* (1664 *Faffuerschouff*) og *Volstrup* (tidl. under Grevskabet *Frijsenborg*; nu udstykkede), *Bækgaaarde* (2 Gde; udt. *Bægaarde*; 1610 *Becksgaardt*), *Højgaardslund*, *Højlund*, *Dalsgd.*, *Nygd.*, *Bondesholm*, *Stensholm*, *Nydamsgd.*, *Godthaab*, *Havkærgd.*, *Bondeslund*, *Mosegd.*, *Tranbjærggd.*, *Rysserhøj*.

Lyngaa S., en egen Sognekommune, har Tingsted i Hammel og hører under Retskr. *Frijsenborg-Favrskov* Birk (Hammel), Politikr. Hasle Hrd. m. m. (Aarhus), Aarhus Amtstuedistr., Marselisborg Lægekr., V.-Lisbjerg m. fl. Hrd.r.s Skatte- og Vurderingskr., Gl.-Aarhus Amts 5. Folketingskr., 3. Forligskr. og 4. Udskrivningskr. 229. Lægd. Kirken er selvejende (fra 1922).



Favrskov.

Kirken, indv. til Vor Frue, er en Granitkvaderbygning fra romansk Tid, bestaaende af Kor og Skib samt senere tilbygget Vesttaarn. De romanske Mure har Skraakantsokkel. Korbuen, Norddøren og flere Vinduer (tilmurede) er bevarede. Det sentmiddelalderlige Taarn, af Granitkvadre og Munkesten, har samme Bredder som Skibet og krones af et afvalmet Saddeltag. Taarnrummet tjener nu som Forhal; baade det og selve Kir-

kens Indre er sentgotisk hvælvet. Ved en Restaur. 1867-68 nedbrødes et Vaabenhus mod S., Korgavlens ommuredes delvis, og Kor og Skib fik Gesimser af Mursten; i 1900 blev de fundne kalkmalede Hvalvingsdekorationer fra Aarhusbispens Ejler Madsen Bøllers Tid († 1501) restaurerede. Altertavle og Prædikestol i Renæssancestil, henh. fra 1640 og 1633; efter at have været næsten fuldstændigt afætsede er de oprind. Farver saa vidt muligt genmalede, paa Altertavlen 1907, paa Prædikestolen 1905. Alterkalk og Disk med Niels Friis' og Hustruers Navnetræk og Vaaben. Romansk Granitfont med Dobbeltløver. Sjælden malmetøbt Daabskumme med Minuskelindskrift fra 1481, da Jac. Nielsen Hviid var Sognepræst. I Koret en 1855 opsat Mindetavle over Niels Friis til Favrskov, † 1651, og 2 Hustruer m. fl. (begr. i Hvælv. under Koret). Epitafium over Forv. Niels Nielsen Hjersing, † 1713, og Hustru; han har skænket Malmlysekronen i Kirken og en smuk Egetræskiste (i Vaabenhuset). Ligkisteplader over to Sønner af Forv. Chr. Blichfeld paa *Frijsenborg*, døde 1673 og 74. Series pastorum.

Favrskov tilhørte 1277 (*Farscogh*) Aarhusbispens. Ved Mageskifte fik Jørgen Friis 1585 Kronens Rettighed i en jordegen Bondegd. i F., og 1587 skrives han til F.; efter hans Død 1632 tilhørte den (1638 35 Td. H.) hans Søn Niels F., † 1651, og dennes Søn Gehejmerd. Greve Mogens F., † 1675, der 1672 udlagde den (31, med Tiender og Gods i alt 600 Td. H.) som fædr. og mødr. Arv til Datteren Dorte F., g. m. Amtmd. Jens Rosenkrantz, † 1695, hvis Søn, Amtmd. Chr. R., skødede den 1697 til sin Morbroder Greve Niels Friis til *Frijsenborg*; 1736 lagdes den ind under Grevskabet; 1770 var den 32 $\frac{1}{2}$, 146 og 303 Td. H. Ved Grevskabets Afløsning 1920 afgaves F. til Udstykning og deltes 1922-23 i 42 Statusmandslodder, deraf *Volstrup* i 10 Lodder. Udbygning nedbrødes, og Hovedbygning med 14 ha købtes 1924 af Kbm. Anton Troelstrup i Aarhus for 45,000 Kr. — Den smukt beliggende Hovedbygning, hvortil skal være benyttet Materialer fra *Silkeborg Slot* (se p. 160), er opf. ved Midten af 18. Aarh. paa Grunden af en ældre Bygning, med meget tykke Mure af gule Mursten, 1 Stokv. høj over hvælvet Kælder og Kviste over Midtfrontonerne til Gaard og Have.

En Gaard *Svejstrup* (Sveghestorp) tilhørte ogsaa 1277 Aarhusbispnen; 1375 ejede Anders Svendsen nogle Gaarde i S., af hvilke han selv beboede den ene.

Gaarden *Rysserhøj* er opr. 1914 af Jord (41 ha), som blev frasolgt Præstegaarden. — Over en Ladedør i Præstegaarden er indsat en Arnebjælke fra 1759 med rimet Indskrift. I Præstegaardens Have 6 meget store gamle Lindetræer, plantede i Kreds.

Et Folkesagn vil vide, at der ved Lyngaa eller ved Dalsgaard har staaet en Kirke, *Dals Kirke*, som skal være sunken i Jorden; nær ved Dalsgd. har man fundet en Masse Sten baade som Brolægning og Fundament for Bygninger. (Se J. M. Thiele, Folkesagn II p. 169 og 202).

Til flere af Gravhøjene i Sognet knytter sig Sagn. I to Høje paa Præstegaardsmarken, *Bohøj* og *Rysserhøj*, skal Kong Bo, Ithins Søn, der i Kamp dræbte Kong Hother, men selv fik sit Banesaar, samt hans Kæmper være begravede. Hother skal hvile i *Kongenshøj*, SV. for Svejstrup; ifl. Dske Atl. blev Højen udgravet af Niels Friis til Favrskov. — I en Banke ved Mosegaard er en fordum hellig Kilde, som besøgte endnu i 1890'erne.

Af de c. 50 Høje, der kendes i Sognet, ligger Hovedmængden samlet i 2 større Grupper, den ene VSV. for Lyngaa By omkr. Tranbjærggd., den anden SØ. for Lyngaa. De er nu næsten alle sløjfede eller forstyrrede; kun de 2 anselige Høje *Bohøj* og *Rysserhøj*, begge beliggende SØ. for Lyngaa, er velbevarede og fredlyste.

Vitten Sogn (*V.-Haldum-Hadsten Km.*), det mindste i Herredet, har Haldum og Hadsten til Anker og omgives af Lyngaa, Haldum og Folby Sogne samt Viborg Amt (Hovlbjærg Hrd.). Kirken ligger c. 20 km NV. for Aarhus. De højtliggende, til Dels jævne, noget side Jorder er gennemgaaende stærkt lerblandede. Ved hele Sognets Sydgrænse (mod Folby Sogn) findes Skov (en Del af Tinning Skov). Dronning Dagmars Kilde i den nordøstlige Del af Tinning Skov er et yndet Udflugtssted.



Befolkning i 1921: 391 (1801: 190, 1850: 286, 1901: 405), boende i 89 Gde og Hse. Det saml. Hartk. (1905): 116 Td.; 25 Gde med 102 og 57 Hse med 14 Td. Hartk. Ejds. (1924): 1417, deraf Jordv.: 819. Areal: 766 ha, hvoraf (1919) besaaet med Hvede 24 ha, Rug 30, Byg 64, Havre 153, Blands. til Modenhed 14, Kartofler 12, Foderroer 124; Brak udgjorde 6 ha, Grønfoder og Græsning 205, Haver o. l. 3, Skov 103, Vandar. 2. Kreaturhold (1924): 150 Heste, 771 Stk. Hornkv. (deraf 483 Køer), 4 Geder, 15 Faar, 946 Svin.

I Sognet Byen *Vitten* (1343 Wittin) med Kirke, Præstegd., Skole med Forskole, Forsamlingshus (opf. 1896), Vitten-Haldum og Hadsten Sognes Spare- og Laanekasse (opr. 1872; $\frac{21}{3}$ 1924 var Indsk. 185,289, Reserver 17,924 Kr.), Andelsmejeri (opr. 1888), Brugsforen. og Kbmdshdl. *Vestereng*, Hse. *Tyrasbrønd*, Skovridergaard. *Overgaard*.

Vitten S., een Sognekommune med Annekserne Haldum og Hadsten, har Tingsted i Hammel og hører under Retskr. Frijsenborg-Favrskov Birk (Hammel), Politikr. Hasle Hrd. m. m. (Aarhus), Aarhus Amtstuedistr., Marselisborg Lægekr., V.-Lisbjerg m. fl. Hrd.s Skatte- og Vurderingskr., Gl.-Aarhus Amts 5. Folke-tingskr., 3. Forligskr. og 4. Udskrivningskr.' 227. Lægd. Kirken er selvejende (fra 1921).

Kirken er en Granitkvaderbygning fra romansk Tid, med Kor, Skib og moderne tilbygget Taarn. Den romanske Sokkel har Skraakant; paa en Hjørnesten paa Korgavlens ses en Dyrefigur. Norddøren er tilmuret, nogle Vinduer spores. Ved en Restaur. 1867 nedbrødes et Vaabenhus, mod S., og Taarnet, af røde Mursten, hvis Underrum er Forhal, opførtes. Kirkens Indre har fladt Loft. Altertavle (hvorpaa staaet Indstiftelsesordene til Nadveren) og Prædikestol fra 1896, malede 1911. Alterkalk og Disk af Sølv med Chr. Friis' Navn og Vaaben fra 1738. Romansk Granitfont med Lovefigurer m. m.

De under Folby S. omtalte Spor af gl. Bebyggelse i Tinning Skov (se p. 197) strækker sig ogsaa ind i Sognet.

I Præstegaardens Skov er en hellig Kilde, *Dagmars Kilde* (fredlyst), som Dronning Dagmar skal have drukket af paa en Rejse fra Skanderborg; endnu langt op i 19. Aarh. blev den besøgt. Ved denne er 1906 paa Bekostning af Statsrd. Thor Lange rejst et Mindesmærke for Dronning Dagmar, en Kampestensdyse med Granitstøtte, endende i et Dagmarskors, efter Tegn. af Arkt. Kühnel, med Indskr.: „Gud glæde dig i Himlen, Dronning Dagmar, og læske hver, som tørster her. Maatte, dit Folk til Held, ud over Danmark rinde Velsignelsens Kildevæld“. Et Sagn fortæller, at i denne Kilde blev Børnene døbt, før Kirken blev opført.

I Vitten By, ved Landevejen, er rejst en Genforeningssten.

Der synes at have været adskillige Høje i Sognet, men kun 4, alle sløjfede, har kunnet stedfæstes.

Haldum Sogn (*Vitten-H.-Hadsten Km.*),

Anneks til Vitten, omgives af dette, Lyngaa og Hadsten Sogne, Randers Amt (Galten Hrd.) og V.-Lisbjerg Hrd. (Grundfør S.), hvorfra det skilles ved Lilleaa, og Folby Sogn, hvorfra det delvis skilles ved Haldum Bæk. Kirken ligger c. 17 km NV. for Aarhus. De højtliggende, temmelig jævne Jorder er lerblandede. En Del Skov (Nørresk., Søndersk., Haarsk., Hinnerup Brogaard Sk., Sandby Sk., en Del af Klapskov). Hinnerup Stationsby, der ligger meget smukt, umiddelbart ved Skov, er et yndet Udflugtssted, hvor der om Sommeren afholdes store Folkemøder. Gennem Sognet gaar Landevejen fra Randers til Skanderborg og, ved Østgrænsen, den østjyske Længdebane.

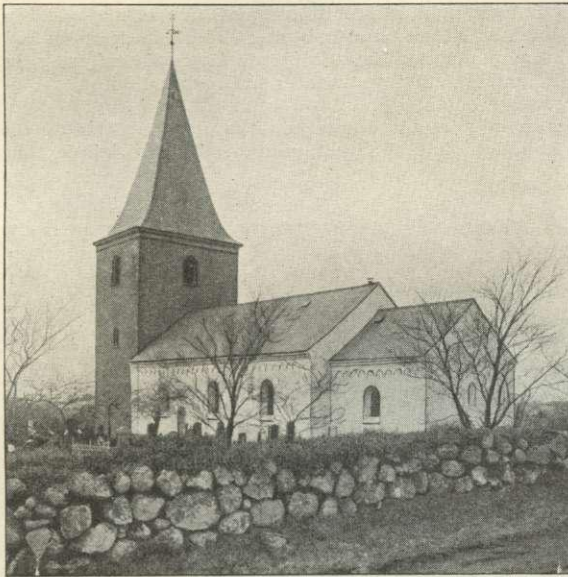


Befolkning i 1921: 1311 (1801: 341, 1850: 498, 1901: 1039), boende i 323 Gde og Hse. Det saml. Hartk. (1905): 250 Td.; 44 Gde med 236 og 113 Hse med 13, forsk. Lødder med 1 Td. Hartk. Ejds. (1924): 4102, deraf Jordv.: 2009. Areal: 1551 ha, hvoraf (1919) besaaet med Hvede 16 ha, Rug 74, Byg 117, Havre 284, Blands. til Modenhed 61, Kartoffler 40, Foderroer 243; Brak udgjorde 23 ha, Grønfoeder og Græsning 418, Haver o. l. 22, Skov 190, Heder og Lyngbakker 6, Vandar. 4. Kreaturhold (1924): 246 Heste, 1378 Stk. Hornkv. (deraf 751 Køer), 13 Geder, 28 Faar, 1848 Svin.

I Sognet Byerne: *Haldum* (1203 Hallum), ved Landevejen, med Kirke, 2 Skoler (den ene opf. 1924), Forsamlingshus, Andelsmejeri (opr. 1887, ombyg. 1912) og 2 Kbmshdlr.; *Sandby* (1432 Sandby); *Haar* (Haarby; 1610 Haer) med Kbmshdl.; *Hinnerup Stationsby* (tidl. kaldet *Hinnerup Broby* i Modsætning til H. i Grundfør S., der nu gerne kaldes Gl.-H.) — $\frac{1}{2}$ 1921: 181 Gde og Hse med 687 Indb. (1911: 518 med bl. a. flg. Erhverv: Landbr. 14, Haandv. og Ind. 226, Handel o. l. 95, Transport 71) — med Kommuneskole (4 Klasser), Realskole (priv., opr. 1886), Pogeskole, Missionshus („Melite“), Elektricitetsværk (priv., anl. 1908), Afholdshotel (med Forsamlingsaal), Fællesmejeri (opr. 1912), Ostefabr., Trævarefabr. (Træsko, Træld og Stavtræ; 26 Arb.), fl. Handlende og Haandværkere, Jærnbane- og Telegrafst. samt Posteksp. Gaarde: *Sandbygd.*: 11,6 Td. H., Ejds. 96, Jordv. 72; c. 63 ha, deraf Ager 51, Eng 5, Skov 4; *Haldumgd.*

Haldum S., een Sognekommune med Hovedsognet Vitten og Hadsten S., har s. Tingsted og hører under de s. Kredse som Hovedsognet, samt 4. Udskrivningskr. 226. Lægd. Kirken er selvejende (fra 1922).

Den anselige Kirke bestaar af Kor og Skib fra romansk Tid samt senere Vesttaarn. De oprindelige Mure, der er af Fraadstens- og Limstenskvadre, prydes af flade Lisener og under Gesimsen Rundbuefrise. Der ses Spor af de oprindl. Døre og Vinduer; Korbu-
 en er bevaret. Det anselige Munkestenstaarn er sentmiddelalderligt. Taarnrummet, der



Haldum Kirke.

nu tjener som Forhal, har ligesom selve Kirken sentgotiske Hvæl. Ved en mindre heldig Restauration i 1865 blev Kirken cementtrappet, en cementpudset Sokkel tilføjet, et Vaabehus nedbrudt og Taarnet delvis skalmuret og forsynet med sit anselige, firsidede Spir. Hvælvene har kalkmalede Ribbedekorationer i sentgotisk Stil. Anselig Altertavle i Renæssancestil fra 1599, restaureret 1895, nu uden Staffering og med tre moderne Malerier. Alterkalk og Disk af Sølv med Chr. Friis' og Øllegaard Gersdorffs Navne og Vaaben. Romansk Granitfont med Evangelistsymbolerne, Mandehoveder og Løvefigurer. Prædikestol i Renæssancestil, som i Lyngaa Kirke, fra 1615. Ligkisteplade fra 1756

over Krigsrd. Jakob Adler. I Skibets Mur en Ligsten over Kancelliråd. Niels Hansen og Hustru; i Taarnrummet tre Gravsten, den ene fra 1633 over Herredsfoged Rasm. Rasmussøn Balle, den anden over Niels Jensøn Skriver, † 17 .. (ogsaa med en ældre Indskrift, se Saml. t. j. Hist. 3. R. VI p. 413). Klokken, uden Indskr., er fra 14. Aarh.

Ved Hinnerup St. er i et lille Anlæg $\frac{6}{10}$ 1869 rejst et Mindesmærke for Fr. VII (Broncebuste, modell. af Bissen), og ved denne en Genforeningssten, rejst med Bidrag fra alle Sogne i Oplandet. Ved Haldum Kirke er ligeledes rejst en Genforeningssten.

Paa Sandby Mark har ifll. Dske Atl. ligget en Herregaard *Eggelund*.

Af de c. 20 Høje, der kendes i Sognet, er kun 1 bevaret; de øvrige er sløjfede. 9 af dem dannede en Gruppe SØ. for Haldum By. Nær Sandby er 1924 undersøgt en mindre Gravplads fra den romerske Jernalder.

Hadsten Sogn (Vitten-Haldum-H. Km.), Anneks til Vitten, omgives af det andet Anneks Haldum og Lyngaa Sogne samt Randers Amt (Galten Hrd.), fra hvilket det skilles ved Lilleaa. Kirken ligger c. 21 km NV. for Aarhus. De højtliggende, temmelig jævne Jorder er lerblandede. Mod N. Hadsten Skov. Ved Lilleaa en Del Engstrækninger. Gennem Sognet gaar Landevejen fra Randers til Skanderborg; Nordøstgrænsen berøres af den østjyske Længdebane.



Befolkning i 1921: 667 (1801: 199, 1850: 276, 1901: 451), boende i 160 Gde og Hse. Det saml. **Hartk.** (1905): 122 Td.; 20 Gde med 112 og 49 Hse med 10 Td. Hartk. **Ejdsdk.** (1924): 2094, deraf **Jordv.:** 948. **Areal:** 841 ha hvoraf (1919)

besaet med Hvede 19 ha, Rug 51, Byg 61, Havre 183, Blands. til Modenhed 20, Kartofler 33, Foderroer 127; Brak udgjorde 6 ha, Grønfoder og Græsning 277, Haver o. l. 5, Tørvemoser 2, Skov 26, Vandar. 3. Kreaturhold (1924): 155 Heste, 719 Stk. Hornkv. (deraf 401 Køer), 5 Geder, 28 Faar, 752 Svin.

I Sognet Byen *Hadsten* (1432 Halstiern), delt i *Over-* og *Neder-H.* — ved Landevejen, med Kirke og 2 Skoler — samt *Hadsten Stationsby*, af hvilken kun en mindre Del — $\frac{1}{2}$ 1921: 71 Gde og Hse med 275 Indb. — ligger i Hadsten S., medens Størstedelen ligger i N.-Galten Sogn i Randers Amt (se VI p. 519); i Hadsten S. ligger Brugsforen., 3 Kbmshdlr., Fattiggd., Dampmølle, Sparekasse, Kro og Markedspl., hvorom se nærmere anf. St. *Klammose Huse, Klarbøge Huse.*

Hadsten S., een Sognekommune med Hovedsognet Vitten og Haldum S., har s. Tingsted og hører under de s. Kredse som Hovedsognet, samt 4. Udskrivningskr.' 228. Lægd. Kirken er selvejende (fra 1921).

Kirken, der bestaar af Kor, Skib og Vesttaarn med Spir over fire Gavle, er saa godt som helt nybygget 1871-72 (Arkt.: Kiilsgaard sen.) i Stedet for den tidligere romanske Granitkirke, hvis indvendige Mure til Dels er benyttede. Den oprindl. Norddør, med udhugne Dyrefigurer, gik tabt ved Ombygningen. Taarnrummet tjener som Forhal; Kirkens Indre har fladt, kassetteret Bjælkeloft. Den gamle Altertavle fra Renæssancetiden, der efter Ombygningen en Tid tjente som Series pastorum i Vitten, blev genopstillet og ny-stafferet 1907. Sentromansk Døbefont af Gullandskalksten. Moderne Prædikestol. Alterkalk og Disk af Sølv fra 1738 med Chr. Friis' Navn og Vaaben.

I Hadsten Kro fødtes Politikeren Jørgen Mogensen Blach 1796. — Ved Over-Hadsten Skole er 1920 rejst en Genforeningssten.

I Sognet har ifl. Dske Atl. ligget en Herregaard *Gammelgaard*. — Der har været 3 hellige Kilder, *Skt. Laurentii Kilde* og *Munkekilden*, begge ved Hadsten Kirke (Brønden ved Kirken skal være sat i sidstn. Kilde), samt *Helligkilden*, ved Neder-Hadsten.

Kun 4 Høje, alle sløjfede, kendes i Sognet.

Folby Sogn (*Soften-F. Km.*),

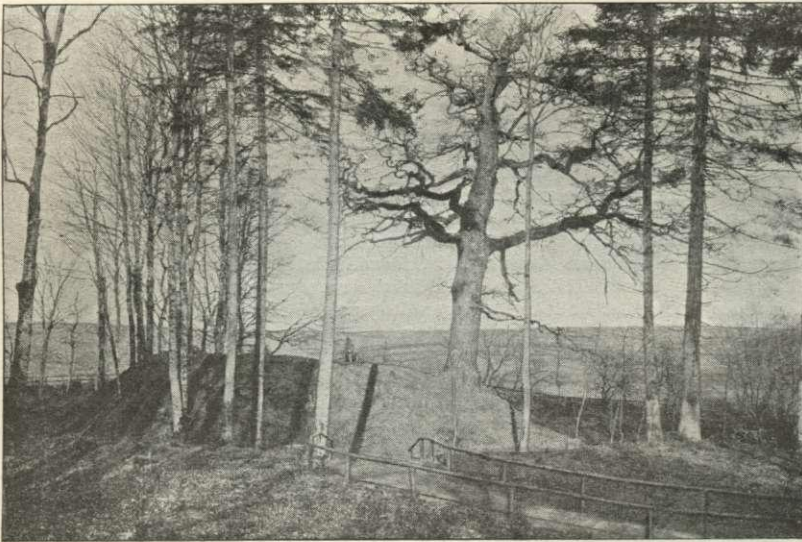
det største i Herredet og Anneks til Soften i V.-Lisbjerg Hrd., omgives af dette (Soften og Grundfør S.), fra hvilket det skilles ved Lilleaa, Haldum S., hvorfra det delvis skilles ved Haldum Bæk, Vitten S., Viborg Amt (Hovbjerg Hrd.), Gern Hrd. (Hammel S.) samt Lading S., hvorfra det delvis skilles ved Nørring Møllebæk, og Sabro og Faarup Sogne, fra



hvilke det delvis skilles ved Lilleaa. Kirken ligger c. 15 km NV. for Aarhus. De højliggende, til Dels bakkede Jorder (Saksager Høj, 79 m; Skægbjerg, 74 m) er dels sand-, dels lerblandede, med Underlag af Sand, Ler og Smaasten. Henved en Fjerdedel af Arealet er dækket af Skov (Folby Enemærke, Nørringure, Nørring Vestersk., Nørreris Sk., en Del af Tinning Sk. og Klapsk. og en Del af Sønderesk.). Mod V. i Sognet Tinning Mose; mod Ø. ved Lilleaa Engstrækninger. I Sognet udspringer Kvidbæk; endvidere løber Nørring Møllebæk (til Lilleaa) gennem Sognet. Gennem Sognet gaar Landevejen fra Randers til Skanderborg og, i den østl. Del, den østjyske Længdebane.

Befolkning i 1921: 1151 (1801: 615, 1850: 820, 1901: 1075), boende i 255 Gde og Hse. Det saml. Hartk. (1905): 342 Td.; 71 Gde med 314 og 138 Hse med 28 Td. Hartk. Ejds. (1924): 3923, deraf Jordv.: 2141. Areal: 2844 ha, hvoraf (1919) besaaet med Hvede 31 ha, Rug 124, Byg 95, Havre 400, Blands. til Modenhed 117, Kartofler 52, Foderroer 333; Brak udgjorde 83 ha, Grønfoder og Græsning 622, Haver o. l. 26, Tørvemoser 15, Skov 802, Vandar. 10. Kreaturhold (1924): 408 Heste, 2028 Stk. Hornkv. (deraf 1148 Køer), 52 Geder, 87 Faar, 2718 Svin.

I Sognet Byerne: *Folby* (c. 1216 *Folby*, 1423 *Fuolby*) med Kirke, Skole (opf. 1882) og Forskole (mellem F. og Norring), *Folby Sogns Spare- og Laanekasse* (opr. 1873; ³¹/₃ 1924 var Indsk. 254,143, Reserver 26,549 Kr.), Forsamlingshus og Brugsforen.; *Norring* (1319 *Noringh*, 1448 *Nøringh*) med Skole, Vandml., Andelsmejeri (Kors-



Norringris Voldsted.

holm, opr. 1887, ombygg. 1907), Kbmshdl. og Brugsforen. (med Forsamlingssal); *Tinning* (1386 *Tynnyng*, *Tennigh*) med Forskole (mellem T. og *Tinninghede*), Forsamlingshus og Kbmshdl.; *Tinninghede*, Gde og Hse, med Skole, Kbmshdl. og Brugsforen. („*Solkær*“, med Forsamlingssal opf. 1916). *Risgde* (1585 *Norengrise*) — *Mellemris* (1688 *Mellerrisz*), *Østerris* (1688 *Osterrysz*) og *Nørreris*, den sidste har 10,7 Td. H., Ejds. 96, Jordv. 65; c. 54 ha, alt Ager —, *Hovmark* (2 Gde), *Højvanggde*; *Lille-Folby*, Hse. *Folbygd.*, *Vestergd.*, *Mariehøj*. *Emilsminde*, Skovfogedbolig.

Folby S., een Sognekommune med Hovedsognet *Søften* i V.-*Lisbjerg Hrd.*, har Tingsted i *Hammel* og hører under Retskr. *Frijsenborg-Favrskov Birk* (*Hammel*), Politikr. *Hasle Hrd.* m. m. (*Aarhus*), *Aarhus Amtstuedistr.*, *Marselisborg Lægekr.*, V.-*Lisbjerg* m. fl. *Hrd.*s Skatte- og Vurderingskr., *Gl. Aarhus Amts* 5. *Folketingskr.*, 3. *Forligskr.* og 4. *Udskrivningskr.* 225. *Lægd.* Kirken er selvejende.

Kirken bestaar af Kor og Skib fra romansk Tid samt senere tilbygget *Taarn* mod V. og *Vaabenhus* mod N. De oprindelige Mure er af *Granitkvadre*; et Par romanske *Nordvinduer* er bevarede. *Taarnet*, af *Munkesten* med indbl. *Granitkvadre*, er *sentmiddelalderligt*. Ved en Restaur. 1864 fik *Taarnet Spir*, og *Vaabenhuset* opførtes i *Stedet* for et

ældre, mod S., der nedreves. Kirken har senere indbyggede Hvælvinger. Taarn og Hvælvinger er restaur. 1898. Altertavlen er et Maleri (Christus og Synderinden) fra 1858 af T. M. Jensen, i ny Ramme. Alterkalk fra Middelalderen, med Indskrift. Romansk Granitfont med Løvefigurer. Prædikestol i Renæssancestil, nystafferet 1910; Himlen er 1637 skænket af Peder Pedersen og Hustru Maren Munck, hvis Navne og Bomærke ogsaa findes paa de øverste Stolestadegavle og paa Malmalterstagerne. Ifl. en nu forsvundet Indskrift skal Inventaret være renoveret 1648. Pulpitur med Orgel fra 1895. Series pastorum. Gravsten over Forp. Søren Olufsen Frank, † paa Norringgd. 1707.

Norringris Hovgaard („Nørreris“) laa tidligere mod S. i Sognet ved den nordlige Udkant af Nørreris Skov, og solgtes 1647 tillige med Norring By og mere Gods af Fru Marie Below til Hr. Oluf Parsberg til Jernit, det senere Frijsenborg, til hvilket Grevskab Ejendommen, delt i to Fæstegaarde, derefter hørte. Da Gaardene brændte 1842, blev de genopførte som een Ejendom, *Ris Hovgaard*, c. 600 m N. for den gamle Plads ude paa Marken og senere solgt til Selvejendom. Det er denne Gaard, som Traditionen, der kan følges tilbage til 16. Aarh. (se Præsteindberetn. til Worm 1623, i D. Saml. 2. R. IV p. 151), lader være Niels Ebbesens Gaard, dog maaske med Urette. — Nordligst i Nørreris Skov, op til Skovhegnet, ligger Voldstedet (fredl.), en i to rette Vinkler bøjet, 3 m høj Vold, der omslutter en jævn, mod N. aaben Plads af 9×12 m's Tværmaal. Uden om Volden gaar en 5 m bred Grav. En Del af Voldstedet maa have strakt sig udenfor Skovhegnet mod N. og være jævnet. I 18. Aarh. laa her en Bondegaard. Ved en Udgravning, som Grevinde Thyra Frijs lod foretage, fremtraadte en Kampestens Grund af Længde 6,3 m og Bredde 1,3 m, opmuret af store raa Kampesten; nu ses kun enkelte Kampesten i Voldens Inderside. Paa Voldstedet staar en gl. Eg, „Niels Ebbesens Eg“, ved hvilken Niels Ebbesen ifl. Sagnet har bundet sin Hest; ved Træet ligger en Sten med hans Navn og Aarst. 1340, der skal være lagt der af nogle Disciple fra Aarhus Latinskole ved Midten af 18. Aarh. Træet har været meget anseligt, en af Jyllands største Ege, men synes nu paa Grund af Ælde Undergangen nær. Et svært gl. Dige løber fra Voldstedet mod S. gennem Skoven og danner Skel mel. Ristrups og Frijsenborgs Skov, Sabro og Folby Sogne. (Litt.: Hist. Tidsskr. 5. R. V p. 467, 6. R. II p. 647 f. og III p. 104 f.; Aarb. f. nord. Oldk. 1903 p. 85 f.; Illustr. Tid. $\frac{4}{2}$ 1877).

Norringgaard var længe en Forpagtergd. under Grevsk. Frijsenborg, oprettet af 7-8 øde Gde og „ophygget med stor Bekostning“. 1683 resolverede Kongen, at den ikke kunde passere for en privil. Hovedgd., men 1688 fik dog Grev N. Friis kgl. Bevill. paa at stalde Øksne paa den. 1762 blev den af Grev Chr. Friis nedbrudt og Jorderne (26 Td. H.) overladt Bønderne i Norring By.

Niels Jensen af *Tinning* nævnes 1386. — I Folby synes at have været en Hovedgd.

I Tinning Skov ses Spor af gl. Bebyggelse, der for en Del strækker sig ind i Vitten og Skød Sogne. Der findes Agerrene, Diger og Sydsten af Bygninger. Traditionen nævner to nedlagte Landsbyer, *Knistrup* og *Skiugaarde*. „Knistrup“, „Jensgaard“ og „Spørre“ omtales allerede 1585 som øde Bygger, da de tillige med andet Gods af Kronen solgtes til Jørgen Frijs til Favrskov.

Paa Folby Enemærke, i Grænsen mellem Ager og Eng, findes en hellig Kilde, *Haarrekilde* eller *Haraldskilde*. — *Tobaks-Egen* ved Tinning maaler 4,6 m i St. Omf.

Norring nævnes som eget Sogn 1323, 1524 og 1552. Endnu paa Dske Atl.'s Tid saas Rester af dens Kirke. 1550 kørtes der dog efter Dronningens Befaling hugne Sten herfra til Aarhus.

Her har oprindelig været talrige Høje; man kender i alt c. 30, hvoraf de 13 har ligget i en Gruppe SØ. for Folby By. De er dog nu alle sløjfede. Paa Heden er der af og til fundet Oldsager af Flint.

Lading Sogn omgives af Sabro S., Folby S., hvorfra det delvis skilles ved Norring Møllebæk, Gern Hrd. (Hammel og Voldby S.) og Framlev Hrd. (Sjelle, Skivholme, hvorfra det delvis skilles ved Borum Møllebæk, og Borum S.). Kirken ligger c. 16 km VNV. for Aarhus. De temmelig jævne, men højtliggende Jorder (Skjoldhøj, 90 m) er muldede, sandblandede og lerblandede. En Del Skov (Lyngballe Sk., Fajstrup Nedersk., Højsk., en Del af Fajstrup Krat, Harris Sk., Skjoldlev Bjerge). Mod N. Skjoldlev Mose. I Sognet udspringer Hummelbæk, der løber til *Lading Sø*, der ligger ved Sydgrænsen. Gennem Sognet gaar Landevejen fra Aarhus til Viborg; Østgrænsen berøres af Landevejen fra Randers til Skanderborg.

Befolkning i 1921: 964 (1801: 464, 1850: 631, 1901: 936), boende i 232 Gde og Hse. Det saml. Hartk. (1905): 282 Td.; 49 Gde med 256 og 126 Hse med 22, forsk. Lodder med 4 Td. Hartk., samt 15 jordløse Hse. Ejdsck. (1924): 3444, deraf Jordv.: 1797. Areal: 2177 ha, hvoraf (1919) besaaet med Hvede 11 ha, Rug 118, Byg 150, Havre 338, Blands. til Modenhed 115, Kartofler 31, Foderroer 281; Brak udgjorde 52 ha, Grønfoeder og Græsning 563, Haver o. l. 19, Tørvemoser 8, Skov 391, Heder og Lyngbakker 10, Vandar. 54. Kreaturhold (1924): 286 Heste, 1589 Stk. Hornkv. (deraf 881 Køer), 25 Geder, 72 Faar, 1750 Svin.

I Sognet Byerne: *Lading* (1317 Ladhing), ved Landevejen, med Kirke, Præstegd. (opf. 1925, Arkt. Frøhstuck-Nielsen, Aarhus), Skole, Ml., Andelsmejeri (opr. 1885), Brugsforen., Kbmshdl.

og Vandværk; *Fajstrup* (1327 Fajdistorp, 1688 Faistrup), ved Landevejen, med Skovfogedbl. og Kbmshdl.; *Skjoldedelev* (1386 Skwldeløf, 1426 Skioldeleff) — $\frac{1}{2}$ 1921: 94 Gde og Hse med 375 Indb. — med Skole, Kro, Kbmshdl. og Valgsted for Aarhus Amtskreds 5. Opstillingskr. til Folketinget. Saml. af Gde og Hse: *Hummelure* (1664 Hommeluhr), *Skjoldedelev Hede* med Savværk,



Lading Hede med Skole og Brugsforen., *Lading Bjørnkær*. Gaarde: Hovedgaarden *Lyngballegaard* (1323 Lyngbalugh) har 29,1 Td. H., Ejdsck. 255, Jordv. 150; c. 163 ha, deraf Ager 143, Eng 17; *Skjoldedelevgd.*: 12,5 Td. H., Ejdsck. 125, Jordv. 85; c. 67 ha, deraf Ager 56, Eng 8, Skov 1; en Gd. i Lading: 11,9 Td. H., Ejdsck. 130, Jordv. 86; c. 58 ha, deraf Ager 54, Eng 1, Mose 2; *Vesterkær*, *Christiansbjerg*.

Lading S., en egen Sognekommune, har Tingsted i Hammel og hører under Retskr. Frijsenborg-Favrskov Birk (Hammel), Politikr. Hasle Hrd. m. m. (Aarhus), Aarhus Amtstuedistr., Marselisborg Lægekr., V.-Lisbjerg m. fl. Hrdr.s Skatte- og Vurderingskr., Gl.-Aarhus Amts 5. Folketingskr., 3 Forligskr. og 4. Udskrivningskr. 224. Lægd. Kirken er selvejende.

Kirken bestaar af Kor og Skib fra romansk Tid samt senere tilbygget Taarn mod V. og Vaabenhus mod S. De oprindelige Mure er af Granitkvadre paa Skraakantsokkel; Korbuuen, Norddøren, en Tympanon over Syddøren og eet Vindue (tilmuret) er bevarede. I den senere Middelalder tilføjedes et Taarn, af Granitkvadre og Mursten, som siden nedbrødes i Højde med Skibets Tag. Ved en Restaur. 1861-62 tilføjedes mod V. et nyt Taarn med firsidet Spir, Vaabenhuset opførtes, og Koret ombyggedes, med røde Mursten, og fik Hvælving. Skibet har Bjælkeloft. Altertavle i Renæssancestil fra Tiden c. 1600, med Baldakingsims over tre moderne Malerier (restaur. 1895). Romansk Granitfont. Prædikestol i Senrenæssancestil, c. 1630. I Skibets Vestende et Pulpitur med Orgel, fra 1898. Paa Kirkegaarden et Ligkapel, opf. 1924, efter Tegn. af Arkt. Wier, Aarhus.

Lyngballegaard ejedes af Aarhus Kapitel, men Kronen mageskiftede den 1584 til Hans Rostrop til Sjelleskovgd.; 1613 ejedes den af Laur. Friis, † 1619, hvis Enke Bodil Kruse antagelig solgte den til Laurids Ebbesen (Udsøn), der 1625 gav Otte Kruse Skøde paa Ristrup, L. og Perstrup, men dog 1627 pantsatte Ristrup og L. m. m. til Chr. Gersdorff og 1632 skødede begge Gaarde til Grev Valdemar Christian. I dennes Tid var L. en Tid forpagtet bort til en adl. Jomfru Alhed Pol (nævnt 1641). Greven mageskiftede 1646 begge Gaarde til Kronen, der 1650 mageskiftede dem til Højjægerm. Caspar Chr. Gersdorff († 1658), som 1653 solgte L. til Hr. Oluf Parsberg til Jernit. 1667 skal den have tilhørt Løjtn. Mour. Ernst von Rønne, som i hvert Fald behøede

den (1662 16 Td. H.). Den var en af de Gaarde, hvoraf Mog. Friis 1672 oprettede Grevsk. Frijsenborg, med hvilket den fulgte til dettes Nedlæggelse; 1923 solgtes den til Løjtn. Troels Ravn. 1850 laa der under L. (29 Td. H.) meget Gods (311 Td. H.). — Stuehuset af Grundmur med høj gennemgaaende Frontespice er opf. efter en Brand 1846; efter Indskriften paa en Signalklokke paa Huset var den forrige Bygning opf. 1778, efter at den ældre var ødelagt af Lymild.

Ved Indkørslen til Lyngballegd. staar to Vildtbanesten fra 1756, en tredje ses paa Vejen fra Lading til Lading Hede.

Anna Stigsdatter (Stygge?) skødede 1531 til Hr. Mog. Gøye Gaarden „*Hummilorde*“. — I 1317 nævnes i Sognet „*Agard*“, der oftere omtales i 14.-15. Aarh., Navnet er bevaret i Aagaardsvad Bro. I 14.-15. Aarh. nævnes endvidere „*Bruseltorp*“, og i 17. Aarh. Gaarden Vestengaard (1610 Vestengaardt).

Skjoldelevgaard, der 1875-96 ejedes af Sognefoged Søren Møller, blev 1896 overtaget for 118,000 Kr. af hans Svigersøn Chr. I. Dam, som 1906 solgte den (14½ Td. H.) for 131,000 Kr. til P. Højgaard. 1920 blev den (ansat til 297,000 Kr.) mageskiftet af Søren Jensen til Direktør C. Frank. Nuv. Ejer Fr. Andersen, der købte den 1921.

Skjoldelev har haft en Kirke, nævnt 1524, og „*Skioldeløse Sogenn*“ i Sabro Hrd. nævnes 1531. Udenfor den tidl. Præstegd.s sydl. Port ligger et Hus, „*Kirkeledshuset*“, og ved dette er der fundet Menneskeben og Rester af Ligkister, formentlig vidnende om Kirkens Plads. Som Medudsteder af et Vidne af Sabro Herredsting nævnes 1386 „*Nicolaus Juto de Skuldøløf*“.

Der kendes kun ganske enkelte Gravhøje i Sognet, alle nu sløjfede. Straks SV. for Skjoldelev laa den ganske anseelige *Skjoldhøj* og tæt ved den en mindre Høj.

Lading S. havde tidligere Sabro og Faarup til Annekser, indtil disse ved Res. af 2/7 1903 oprettedes til et eget Sognekald.

Litt.: H. F. Rørdam, Livet i Skjoldelev Præstegd., i Kirkehist. Saml. 3. R. IV p. 105 flg.

Sabro Sogn (*S.-Faarup Km.*), Anneks til Faarup, omgives af dette, Folby S., hvorfra det delvis skilles ved Lilleaa, Lading S. samt Framlev Hrd. (Borum S.). Kirken ligger c. 12 km VNV. for Aarhus. De højtliggende, temmelig jævne Jorder (Urebjærg, 79 m) er muldede, sandblandede og lerblandede. Nogen Skov (Grusbjærg Sk., Udstrup Sk., Amerika Sk.). Sognet gennemstrømmes af Lilleaa, ved hvilken Enge og Kærstrækninger. I Sognet krydses Landevejene fra Aarhus til Viborg og fra Randers til Skanderborg.



Befolkning i 1921: 538 (1801: 169, 1850: 368, 1901: 476), boende i 102 Gde og Hse. Det saml. Hartk. (1905): 159 Td.; 26 Gde med 142 og 61 Hse med 17 Td. Hartk., samt 6 jordløse Huse. Ejds. (1924): 1403, deraf Jordv.: 700. Areal: 929 ha, hvoraf (1919) besaaet med Hvede 3 ha, Rug 61, Byg 82, Havre 166, Blands. til Modenhed 44, Kartofler 25, Foderroer 126; Brak udgjorde 14 ha, Grønfoder og Græsning 242, Haver o. l. 13, Tørvemoser 11, Skov 60, Vandar. 4. Kreaturhold (1924): 145 Heste, 730 Stk. Hornkv. (deraf 432 Køer), 16 Geder, 28 Faar, 1198 Svin.

I Sognet Byen: *Sabro* (1375 Saubro) med Kirke, Skole, Forskole, Fattiggd. (Klostergaard, opr. 1883, 50 Pl.), G. A. Hagemanns og Hustrus Alderdomshjem (opf. 1919, Arkt. Thorkel Møller, Aarhus; 10 Pl. Hjemmet, som Giveren har bestøttet opført og smukt møbleret, er med en Kapital paa i alt 15,000 Kr. skænket til Sabro-Faarup Kommune), Ml., Brugsforen., Kbmdshdl. og Kro. Saml. af Gde og Hse: *Sabro Bjørnkær*, *Møllehuse*, *Sabro Krat*. Gaarde: Hovedgaarden *Ristrup* (1485 Ristorp) med *Hanghedegaard* (1664 Hangheedegaard) har 51,2 Td. H., Ejds. 525, deraf Skoven 54, Jordv. 300, deraf Skoven 26; c. 299 ha, deraf Ager 208, Eng 19, Skov 55, Mose 6; *Vindskovgaard*, *Damgaard*, *Rohdegaard*.

Sabro S., een Sognekommune med Hovedsognet, har s. Tingsted og hører under de s. Kredse som dette (se p. 201), samt 4. Udskrivningskr. 292. Lægd. Kirken tilhører Sognebeboerne.

Kirken bestaar af Kor og Skib samt Taarn mod V. Kor og Skib er fra romansk Tid af Fraadsten, Kalksten og Al paa Skraakantsokkel. I Renæssancetiden tilføjedes det lille Taarn, af røde Mursten med Pyramidetag; Underrummet tjener som Forhal; i Nutiden er tilføjet et Trappetaarn. Skibet har fladt Bjælkeloft, Koret en senere indbygget Hvalvning. Altertavle i Senrenæssancestil, skænket 1621 af Hans Skram og Fru Anne Parsberg, ifl. Indskrift og Vaaben, som er fremdragne ved en Farveistandsættelse 1925; Midtbilledet er



Sabro Kirke.

fra 19. Aarh. Malmalterstager fra 1588 med Laur. Rostrups og Hustrus Navnetræk og Vaaben. Deres Begravelse har før været i Koret (D. Atl. fortæller, at de kejsl. Tropper 1628 brugte Kirken som Kornmagasin og stillede Rostrups Lig op ad Væggen og skød til Maals efter det, og at der i et helt Aar ikke holdtes Gudstjeneste i Kirken). Romansk Granitfont med Løvefigurer og et Løvværk. Prædikestol i Barokstil fra 1653, restaur. 1925. Epitafium (med Portr.) over Præsten Niels Poulsen (Brandtson), † 1664, og Hustru. Den ene Klokke, uden Indskrift, er fra 15. Aarhundrede (Uldall, Kirkeklokker p. 136).

Aar 1400 vidnede Hr. Thord paa Sabro Herredsting, at Hr. Jens Pig undte Ebbe Skøtte *Ristrup* paa 52 Aar, og at hverken han eller Hr. Jens Nielsen Pigs andre Arvinger havde Ret dertil. 1484-86 nævnes i Aarhus Stift hyppigt en Jens Nielsen til „Reestrup“, „Reijstrup“ og „Ristorpp“, hvormed dog muligvis menes Lille-Restrup, som i hvert Fald da ejedes af en Jens Nielsen. Siden ejedes R. af Erik Skram, der 1529 solgte den til Hans Rostrup, † 1545, efter hvem Sønnen Laurids R. arvede den. Da han døde barnløs 1602, kom den til Enken Kirsten Rud, der 1566 havde faaet hans Morgengavebrev paa R. med 11 Gde, men dette blev 1603 kendt magtesløst, og 1607 tilhørte R. hans Søstersøn Hans Skram, der formodentlig solgte den til Laurids Ebbesen (Udson). Den havde saa Ejere fælles med Lyngballegd. (medens Grev Vald. Christian ejede den, se p. 198, havde Joach. v. Bredow den i Forpagning 1634-39), indtil den (1638 48 Td. H.) 1652 af Caspar Gersdorff blev solgt til hans Frænde Caspar Rud. Gersdorff. 1662 ejedes den (42 Td. H.) af Kapt. Jacob Nielsen († 1664), derefter af hans Enke Fru Cathrine v. Andersen og 1683 af hendes Søn Hans v. Lossow († 1702), hvorefter R. (29 og 155 Td. H.) deltes mellem hans Søster Anna Hedvig v. L., g. m. Otte v. Holstein, der fik Halvparten, og H. v. Lossows forhen afdøde Hustrus Søkende Rasm. de Broberg til Sjelleskovgd. og Malene de Broberg, g. m. Digteren Justitsrd., Landsdommer Tøger Reenberg, † 1742 paa R. (se Hist. Tidsskr. 7. R. III p. 213 flg.), der 1703 udkøbte de to andre Arvinger. Da hans Søn Major Fr. R. døde 1755 (Familien skænkede Legater til Sognet og havde Gravkapel i Lisbjerg Kirke indtil 1854), skødede hans Enke Beate Dorothea Bielke kort før sin Død s. A. R. til Fr. Reenbergs Søstersøn Morten Teilman til Skrumager, † 1781. Hans Datter Margr. Mette T. († 1837), der var g. m. Konferensrd. P. Wormskjold († 1824), som indtil 1804 afhændede 225 Td. H. af Godset, solgte 1835 R. til Handelshuset H. Ph. Rée i Aarhus, der s. Aar solgte den til K. J. Cohen fra Hamborg for 54,000 Rd., og han solgte den 1837 for 58,500 Rd.

til Hans v. Folsach († 1873); hans Arvinger solgte den (43 og 7 Td. H.) kort efter for 193,500 Rd. til Købmd. H. Ehnhuus fra London, som 1874 afhændede den for 207,500 Rd. til Hofjægerm. H. F. J. P. Folsach til Gessinggd., der 1896 solgte den for 292,500 Kr. til Landvæsenskommissar F. R. H. v. Bülow († 1918). Af ham solgtes den 1908 for 400,000 Kr. til Ingeniør G. A. Hagemann, som 1916 afhændede den til den nuv. Ejer J. U. Switzer. — Hovedbygningen, en Midtfløj og to Sidefløje, i 1 Stokv., er opf. af Grundmur og Egebindingsværk og ombygget og restaur. 1897. Der er bevaret Panerler fra 18. Aarh. Over Indgangsdøren Folsachs Vaaben. Udbygningerne brændte 1923.

Vindskovgaard er vel den Skovgaard, der 1424 ejedes af en Niels Gudmandsen.

Hr. Tord af *Sabro* nævnes 1400. — *Udstrup Skov* har Navn efter en tidligere Gaard, nævnt i 17. Aarh. (1664 Westrupgaard) og endnu i 2. Halvdel af 18. Aarh.

Biskop Eskil af Aarhus skænkede (antagelig omtr. 1164) Abbed Henrik af Vitkøl „Sagebrok, der hørte under Aarhus Bispedømme“ til Oprettelsen af et Cistercienserkloster; men da Stedet, som det hedder i et af Pave Alex. III udstedt Brev, var mindre vel egnet til Gudsdyrkelse, gav han ham senere et andet dertil bedre egnet i Stedet for det første Sted; det var Smaaege (Sminge) i Voel Sogn, hvor det Munkesamlag, der 1172 fandt blivende Sted i Øm, slog sig ned $10\frac{1}{2}$ 1165.

Paa Sabro Bymark, tæt ved Toppen af Vaarbjerg, findes en hellig Kilde.

N. for Ristrup i Risskov ligger i Gruppe 4 anselige Gravhøje, og nær ved dem ses en Gruppe af 2 smukke Høje og en forstyrret Langhøj. Iøvrigt kendes i Sognet kun enkelte, nu sløjfede Høje.

Sabro synes oprindl. at have udgjort et eget Pastorat; 1573 nævnes en Præst her; 1591 var det Anneks til Lading, fra hvilket det skiltes ved Res. af $9/7$ 1903 for at blive Anneks til Faarup i et nyoprettet Pastorat.

Faarup Sogn (*Sabro-F. Km.*), der har Sabro til Anneks, omgives af dette og Folby S., V.-Lisbjerg Hrd. (Søften S.), Hasle Hrd. (Tiilst, Brabrand og Lyngby S.) og Framlev Hrd. (Borum S.). Kirken ligger c. 10 km NV. for Aarhus. De højtliggende, noget bakkede Jorder (Stærhøj, 74 m; Lykkebjerg, 58 m) er dels sand-, dels lermuldede. Mod N. Kvotrup Skov. Køsemose. Gennem Sognet gaar Landevejen fra Aarhus til Viborg og, i den sydøstl. og østl. Del, den østjyske Længdebane.



Befolkning i 1921: 668 (1801: 189, 1850: 247, 1901: 493), boende i 137 Gde og Hse. Det saml. **Hartk.** (1905): 123 Td.; 22 Gde med 116 og 46 Hse med 7 Td. Hartk., samt 8 jordløse Hse. **Ejdsk.** (1924): 3100, deraf **Jordv.**: 1162. **Areal:** 774 ha, hvoraf (1919) besaaet med Hvede 1 ha, Rug 61, Byg 58, Havre 159, Blands. til Modenhed 25, Kartoffler 17, Foderroer 111; Brak udgjorde 25 ha, Grønfoder og Græsning 200, Haver o. l. 13, Tørvemoser 35, Skov 19, Vandar. 2. **Kreaturhold** (1924): 144 Heste, 697 Stk. Hornkv. (deraf 411 Køer), 11 Geder, 28 Faar, 973 Svin.

I Sognet Byerne: *Faarup* (1610 Faarup) med Kirke, Præstegd., Skole og Forskole; *Kvotrup* (Kvotrup, 1610 Kvotrup) med Kbmshd.; *Mundelstrup* (1610 Mondelstrup) — $1/2$ 1921: 27 Gde og Hse med 150 Indb. — med Forsamlingshus, Andelsmejeri (opf. 1923), Brugsforen. og Kbmshd.; *Mundelstrup Stationsby* — $1/2$ 1921: 18 Gde og Hse med 88 Indb. — med Kro, Kbmshd., Jærnbane- og Telegrafst. samt Posteksp. Gaarde: *Faarupgaard* har 14,0 Td. H., Ejdsk. 121, Jordv. 86; c. 77 ha, deraf Ager 68, Eng 3, Mose 2; *Mundelstrupgaard*, *Kvotrupgaard*.

Faarup S., een Sognekommune med Annekset, har Tingsted i Aarhus og hører under Retskr. Ning Hrd. m. m. (Aarhus), Politikr. Hasle Hrd. m. m. (Aarhus), Aarhus Amtstuedistr., Marselisborg Lægekr., V.-Lisbjerg m. fl. Hrd.r.s Skatte- og Vurderingskr., Gl.-Aarhus Amts S. Folketingskr., 1. Forligskr. og 4. Udskrivningskr. 293. Lægd. Kirken er selvejende.

Kirken bestaar af Kor og Skib fra romansk Tid samt moderne Vesttaarn. De gamle Mure er af raa og huggen Granit paa Skraakantsokkel. Begge Døre og flere Vinduer ses. I den senere Middelalder forlængedes Skibet mod V., og hele Kirkens Indre fik Hvalvinger. I 1880 nedbrødes et Vaabenhus mod S. og et Taarn mod V., og et nyt Taarn, af smaa røde Mursten med Spir, opførtes; Uderummet er Forhal. Altertavlen har et Maleri (den korsfæstede). Malmalterstager fra 1501. Granitfont. Prædikestol i senere Renæssancestil. Orgel fra 1899. Flere Ligsten uden for Kirken, bl. a. over Niels Jensen, † 1660, og Hustru (Portrætter), og over Jens Nielsen, † 1654.

Gødning- og Svovlsyrefabrikken i Mundelstrup anlagdes 1871 og tilhørte oprindl. A/S Fredens Mølles Fabrikker, indtil den gik op i A/S Dansk Svovlsyre- og Superphosphat-Fabrik. Her blev i mange Aar drevet en meget betydelig Virksomhed, men Fabrikken er i 1925 blevet nedlagt, fordi Driften paa Grund af Beliggenheden (Mangel paa Havn) var mindre lønnende. I 1923 opførtes Værdien af Fabrikken til 1,883,554 Kr. Den solgtes i Febr. 1925 til Nedbrydning til et Konsortium for 180,000 Kr.; det var dog Hensigten at indrette Trævarefabr. i en Del af Bygningerne.

Mundelstrupgaard er oprettet 1853 af sammenkøbt Bøndergods af Guldsmed, Kammererrd. N. R. Eriksen, som 1867 solgte den (17 Td. H.) for 63,000 Rd. til senere Minister, Kammerherre Baron C. F. A. Juul-Rysensteen til Lundbæk, der tilkøbte 80 Td. Ld. Skov. Da han døde 1907, solgtes den af hans Bo s. Aar til Justitsrd. H. P. N. T. Malting († 1918), som 1912 afhændede den (19 $\frac{1}{2}$ Td. H.) for 160,000 Kr. til Aarhus Amts Udstykningsforening, der udstykkede den paa 50 ha nær.

Faarupgaard har været i Familien Kelps Eje siden 1838; 1924 købtes den af H. Bayer.

Kun 6 Gravhøje, alle nu sløjfede eller forstyrrede, kendes i Sognet (deribl. tæt ved Mundelstrup *Stærhøj*).

Faarup var oprindl. et eget Pastorat. I Klemmebrevet af 1555 bestemtes, at naar enten Præsten i Lading eller Faarup døde, skulde disse to Sogne forenes, og Faarup blev da Anneks til Lading, indtil det ved Res. af $\frac{3}{7}$ 1903 oprettedes til et eget Pastorat med Sabro til Anneks.

Framlev Herred.

Sognene: Sjelle, Skørring, Skivholme, Skovby, Borum, Harlev, Framlev, Store-Ring, Stjære, S.-Galten.

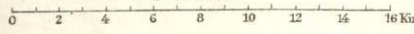


1610

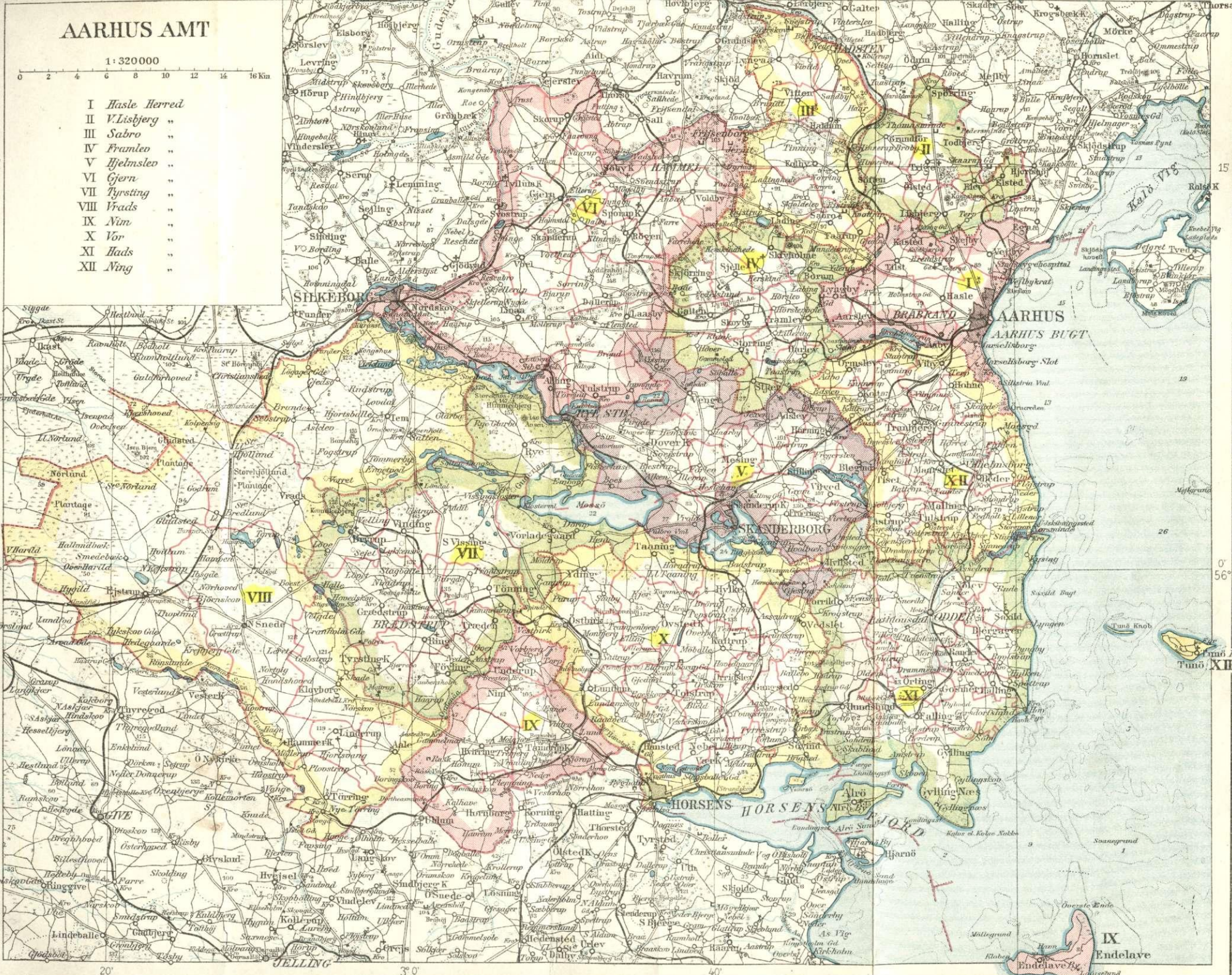
Framlev Herred grænser mod N. til Sabro Hrd., mod Ø. til Hasle og Ning Hdr., mod S. til Hjlemslev Hrd. og mod V. til Gern Hrd. Gennem Herredet løber fra V. til Ø. Lyngbygaard Aa, som derpaa danner en Del af Østgrænsen, inden den falder i Aarhus Aa, som løber paa Sydøstgrænsen. Herredets største Udstrækning fra N. til S. er c. 13, fra V. til Ø. 11 km. De overvejende højtliggende, snart bakkede, snart jævne Jorder er for største Delen lerede, mod N. mere sandede. Der er nogen Skov, temmelig jævnt spredt (1919: 1080 ha). Det hører til Amtsrads-kredsens mindre frugtbare Herreder (ved Matr. gnmstl. 12 $\frac{1}{2}$ Td. Ld. paa 1 Td. Hrtk.). Det saml. Areal udgør 11,296 ha (c. 113 km²), deraf Vandar. 41 ha. Ager og Engs Hartk. samt det halv. Skovskylshrtk. udgjorde $\frac{1}{2}$ 1905 1602 Td. Folketallet udgjorde $\frac{1}{2}$ 1921: 6095 (1801: 2920, 1850: 5027, 1901: 6010). I gejstl. Hens. udgør Hrd. med Sabro og V.-Lisbjærg Hdr. (undt. Lisbjærg S.) eet Provsti, Sabro, V.-Lisbjærg og Framlev Hdr.s Provsti, hvortil Lyngby S. i Hasle Hrd. ogsaa hører.

AARHUS AMT

1 : 320 000



- I Hasle Herred
- II V. Lishbjerg "
- III Sabro "
- IV Framlev "
- V Hjelmslev "
- VI Gjern "
- VII Tyrsting "
- VIII Frads "
- IX Nim "
- X Vor "
- XI Hads "
- XII Ning "



SILKEBORG

AARHUS
AARHUS BUGT

S VII

SKANDERBORG

VIII

IX

HORSENS
HORSENS FJORD

IX
Endelave

20'

30'

40'

20'