

J. P. TRAP

KONGERIGET
DANMARK

FJERDE OMARBEJDEDE UDGAVE

PAA GRUNDLAG AF DEN AF H. WEITEMEYER UDGIVNE 3. UDGAVE
OG UNDER MEDVIRKNING AF VIDENSKABSMÆND, FAGFOLK OG
STEDLIGE MEDDELERE FRA ALLE LANDETS EGNE

UDGIVET AF

GUNNAR KNUDSEN

IV. BIND

MARIBO AMT · ODENSE AMT
SVENBORG AMT

KØBENHAVN 1923
G. E. C. GADS FORLAG
(FREDERIK GAD)

INDHOLD AF FJERDE BIND

	Pag.
MARIBO AMT	1—260
Købstæder: Maribo p. 9 — Nakskov p. 21 — Nykøbing p. 60 — Nysted p. 53 — Rødby p. 46 — Saksøbing p. 39 — Stubbekøbing p. 80.	
Herreder: Falsters Nørre-Hrd. p. 213 — Falsters Sønder-Hrd. p. 236 — Fuglse p. 139 — Laalands Nørre-Hrd. p. 112 — Laalands Sønder-Hrd. p. 88 — Musse p. 172.	
Sogne (og Landkommuner):	
Aastrup (egen Komm.)	258
Alslev, se Nørre- og Sønder-Alslev.	
Arninge (egen Komm.)	92
Askø (egen Komm.)	171
Avnøde (Halsted-Avnede Komm.)	108
Bandholm (Østofte-Bandholm Komm.) .	166
Birket (egen Komm.)	136
Branderslev (egen Komm.)	112
Brarup (Kippinge-Brarup Komm.)	226
Bregninge (Kettinge-Bregninge Komm.)	207
Bursø (Holeby-Bursø Komm.)	153
Danmare (egen Komm.)	93
Døllefjælde (Døllefjælde-Musse Komm.)	199
Engestofte (Vaabensted-Engestofte Komm.)	179
Erindlev [Errindlev] (Erindlev-Olstrup Komm.)	143
Eskilstrup (Ønslev-Eskilstrup Komm.) .	232
Falkerslev (egen Komm.)	256
Fejø (egen Komm.)	168
Fjælde [Fjelde] (Slemminge-Fjælde Komm.)	198
Fuglse (Fuglse-Krønge Komm.)	147
Fæmø [Femø] (egen Komm.)	170
Gedesby (Skelby-Gedesby Komm.) ...	245
Gloslunde (Gloslunde-Græshave Komm.)	97
Godsted (Øster-Ulslev-Godsted Komm.)	203
Græshave (Gloslunde-Græshave Komm.)	98
Gundslev (egen Komm.)	217
Gurreby (Skovlænge-Gurreby Komm.) .	107
Halsted (Halsted-Avnede Komm.)	129
Herredskirke (Herredskirke-Løjtofte Komm.)	127
Herreslev [Herritslev] (egen Komm.) ..	208
Hillested (egen Komm.)	163
Holeby (Holeby-Bursø Komm.)	151
Horbelev (egen Komm.)	254
Horreby (Karleby-Horreby-Nørre-Ørslev Komm.)	252
Horslunde (Horslunde-Nordlunde Komm.)	124
Hunseby (egen Komm.)	174
Idestrup (egen Komm.)	238
Kappel (egen Komm.)	90
Karleby (Karleby-Horreby-Nørre-Ørslev Komm.)	251
Kettinge (Kettinge-Bregninge Komm.) .	205
Kippinge (Kippinge-Brarup Komm.) ...	224
Kirkeby, se Nørre- og Sønder-Kirkeby.	
Krønge (Fuglse-Krønge Komm.)	150
Købelev (egen Komm.)	119
Landet (Landet-Ryde Komm.)	100
Lillebrænde (Torkilstrup-Lillebrænde Komm.)	216
Løjtofte (Herredskirke-Løjtofte Komm.)	128
Maglebrænde (egen Komm.)	214
Majbølle (egen Komm.)	187
Maribo Købstads Landdistrikt (Maribo Komm.)	173

	Pag.		Pag.
Musse (Døllefjælde-Musse Komm.)	200	Sønder-Kirkeby (Sønder-Kirkeby-Sønder-	
Nebbelunde (Nebbelunde-Sædinge		Alslev Komm.)	248
Komm.)	154	Taagerup (Taagerup-Torslunde Komm.) .	141
Nordlunde (Horslunde-Nordlunde		Taars (egen Komm.)	183
Komm.)	126	Tillese [Tillitse] (egen Komm.)	94
Nysted Landsogn (egen Komm.)	209	Tingsted (egen Komm.)	233
Nørre-Alslev (egen Komm.)	221	Tirsted (Tirsted-Skørringe-Vejleby	
Nørre-Kirkeby (Stadager-Nørre-Kirkeby		Komm.)	157
Komm.)	229	Toreby (egen Komm.)	191
Nørre-Vedby (egen Komm.)	219	Torkilstrup (Torkilstrup-Lillebrænde	
Nørre-Ørslev (Karleby-Horreby-Nørre-		Komm.)	215
Ørslev Komm.)	253	Torslunde (Taagerup-Torslunde Komm.)	143
Olstrup (Erindlev-Olstrup Komm.)	145	Ulslev, se Vester- og Øster-Ulslev.	
Radsted (egen Komm.)	188	Utterslev (egen Komm.)	122
Ringsebølle (egen Komm.)	140	Vaabensted (Vaabensted-Engestofte	
Ryde (Landet-Ryde Komm.)	102	Komm.)	177
Sakskøbing Landsogn (egen Komm.)	180	Vaalse (egen Komm.)	223
Sandby (egen Komm.)	115	Vedby, se Nørre-Vedby.	
Skelby (Skelby-Gedesby Komm.)	243	Vegerløse (egen Komm.)	240
Skovlænge (Skovlænge-Gurreby Komm.)	106	Vejleby (Tirsted-Skørringe-Vejleby	
Skørringe (Tirsted-Skørringe-Vejleby		Komm.)	162
Komm.)	160	Vestenskov (egen Komm.)	88
Slemminge (Slemminge-Fjælde Komm.)	196	Vesterborg (egen Komm.)	134
Stadager (Stadager-Nørre-Kirkeby		Vester-Ulslev (egen Komm.)	204
Komm.)	228	Vignæs (egen Komm.)	186
Stokkemarke (egen Komm.)	108	Vindeby (egen Komm.)	121
Systofte (egen Komm.)	237	Ønslev (Ønslev-Eskilstrup Komm.)	230
Sædinge (Nebbelunde-Sædinge Komm.)	156	Ørslev, se Nørre-Ørslev.	
Søllested (egen Komm.)	103	Øster-Ulslev (Øster-Ulslev-Godsted	
Sønder-Alslev (Sønder-Kirkeby-Sønder-		Komm.)	202
Alslev Komm.)	249	Østofte (Østofte-Bandholm Komm.)	164

DEN FYNske ØGRUPPE 261

ODENSE AMT 266—586

Købstæder: Assens p. 374 — Bogense p. 354 — Kerteminde p. 344 —
Middelfart p. 363 — Odense p. 271.

Herreder: Aasum p. 417 — Baag p. 551 — Bjærg p. 439 — Lunde p. 463
— Odense p. 387 — Skam p. 477 — Skovby p. 492 — Vends p. 518.

Sogne (og Landkommuner):

Aaby, se Nørre-Aaby.		Bedeslev (Nørre-Næraa-Bedeslev	
Aasum (Seden-Aasum Komm.)	418	Komm.)	482
Agedrup (Kølstrup-Agedrup Komm.) . . .	446	Bellinge (Brændekilde-Bellinge Komm.)	405
Allerup (Allerup-Davinge Komm.)	424	Birkinge [Birkende] (Marslev-Birkinge	
Allese [Allesø] (Allese-Næsbyhoved-		Komm.)	449
Broby Komm.)	476	Brylle (egen Komm.)	412
Asperup (Asperup-Rørslev Komm.)	526	Brændekilde (Brændekilde-Bellinge	
Baagø (egen Komm.)	552	Komm.)	404
Balslev (Balslev-Ejby Komm.)	537	Brænderup (egen Komm.)	528
Barløse (egen Komm.)	555	Dalby (Dalby-Stubberup Komm.)	459

Sakskøbing.



Købstaden Sakskøbing ligger i Musse Hrd. under $54^{\circ} 47' 58''$ n. Br. og $0^{\circ} 56' 27''$ v. L. for Kbhvn. — $11^{\circ} 38' 13''$ ø. L. for Grw. (beregnet for Kirken) ved Sakskøbing Aa og Sakskøbing Fjord, hvori Aaen falder, paa en jævn, noget hævet Flade; højeste Punkt er ved Raadhuset, c. 6,7 m. Den ligger c. 9 km ØNØ. for Maribo, 20 km NNØ. for Rødby og 17 km VNV. for Nykøbing. Byens Udstrækning fra V. til Ø. er c. 630 m, fra N. til S. veksler Bredden fra c. 130 til godt 250 m. Hovedgaden er Vestergade, der fører fra Maribovejen gennem Brogade over Havnen til Nykøbingvejen; fra Torvet fører Søndergade mod S. til Nystedvejen og den 1919 anlagte Raadhusgade, fra Raadhuset, til Bane-
garden; den mod NØ. gaende Saksø Allé forbinder Søndergade med Rørbæk i Landsognet, der regnes som Forstad til Byen; fra Torvet og Søndergade fører, parallel med Vestergade, Juniorsgade til Byens andet Torv, Gaasetorvet ved Vester-



Efter Generalstabens Revision 1921.

gade. Byen er smukt bygget og gør et venligt, tiltalende Indtryk, men er uden noget Særpræg; Husene er for en stor Del i eet Stokv., og kun faa af dem er ældre.

Byen har 20 Gader og Stræder — heri indbefattet den Del af Maribo- og Nystedvejen, som ligger paa Byens Grund — og 2 Torve. Købstadsgrunden med tilh. Markjorder udgjorde $\frac{1}{2}$ 1921 173 ha (deraf den egtl. Bygrund 24,4 ha), og der var 321 Huse (deraf paa Markj. 147), samt 358 i Rørbæk. Af Arealet var i 1919 54 ha besaaede, 47 Grønfoder og Græsning, 27 Haver o. l., 2 Moser, 34 Gader, Veje, Byggegr. m. m. og 4 Vandar. Det saml. Hartk. var 1905 22 Td. (deraf Markj. 18,9). Der fandtes 38 Jordbrug i den egtl. Købstad med 9 Td., 69 Jordbrug med Avlsbygn. paa Markj. med 9 Td. H. Paa Markjorderne ligger en Avlsgaard under Maribo Amts Tvangs- og



Plejeanstalt; største Delen af det øvrige Areal er optaget af Beboelseshuse med Haver.

Bygningernes saml. Brandforsikringssum var Jan. 1921 8,900,086 Kr. Ved Vurdering til Ejendomsskyld i 1920 udgjorde den saml. Vurderingssum 7,789,000 Kr., deraf Jordværdien 1,490,000 Kr.

Af offentlige og andre **Bygninger** samt **Institutioner** nævnes:

Kirken, i Vestergade, indviet til Skt. Peder og Skt. Povl (1444 kaldet Skt. Povls Kirke), er en middelalderlig Murstensbygning, bestaaende af Kor med flersidet Afslutn. (3 Sider af en Femkant), Skib og Taarn mod V. Kor og Skib er senromanske (fra hen imod 1300) med rige Sokkelprofiler, Rundbue- og Diagonalfriser, flere oprindl., rundbuede Vinduer og paa Skibet tilsvarende, nu lukkede Portaler paa Nord- og Sydsiden. Korets og Apsidens Hvalv er vistnok oprindelige, medens Skibets 3 Hvalvingsfag er indbyggede i sengotisk Tid. Fra yngre Middelalder stammer ligeledes det kraftige, anselige Taarn, gennem hvis Taarnrum der nu er Hovedindgang til Kirken. I 1852 rejstes det høje ottekantede Spir, 36 m til Toppen. Det tidligere Sakristi mod N. er nedbrudt, og Sakristiet findes nu i Korslutningen. En Restauration 1863-64 (Arkt. V. Dahlerup og Ove Petersen) genskabte til en vis Grad det oprindelige, men gennemførtes meget haardhændet; saaledes blev nogle mærkelige Kalkmalerier fra c. 1400 (se J. Kornerup, i Ny Kirkeh. Saml. IV, p. 426, og M. Petersen, Kalkmal., p. 73), der fandtes 1859 og 1864 paa Skibets nordl. Væg, og som bl. a. forestillede Maria med Barnet og Marias Død(?) samt nogle Vaabenskjolde, hvoraf det ene bar Pøjskes, det andet Kettelhods eller van Hafns Mærker, ikke bevarede. Den udskaarne, forgyldte og malede Fløjaltertavle fra Slutn. af 15. Aarh. (se Fr. Beckett, Altert., p. 63 fl.) har i Midtskabet skaarne Figurer af Maria med Jesusbarnet, Peter og Paulus, paa Fløjene mandl. og kvindl. Helgener og paa disses Ydersider Malerier, hvoribl. de nævnte Apostles Martyrød (i katolsk Tid har Kirken haft flere Altere, deribl. et 1420 stiftet Skt. Olafs Alter og et Helligkors Alter, nævnt 1444). Alterstager fra 1685. Prædikestol i Renæssancestil med Evangeliststatuetter fra Beg. af 17. Aarh. Sandstensfont fra 1864. I Skibet hænger en Lysekrone fra 1699 og en Fregat „Quintus“ med Aarst. 1762. I Sakristiet Billeder af Præsterne Niels Svendsen Kastrop († 1695), der var begr. i det nedbrudte Sakristi, og Chr. Fr. Winterberg, † 1706. I Taarnet er Ligsten over Otte Huitfeldt, † 1529, og Hustru Barbara Eriksd. Blaa, og over Jac. Huitfeldt til Berridsgd., † 1583, og Hustru Elisabeth Henriksd. Friis, † 1631, som 1624 skænkede 1000 Rd. til Sakskøbing Kirke og Skole (Stenene har en Tid været

hensatte i Majbølle Kirke; under Koret har der været Gravrum). En mærkelig Ligsten over Lasse Jensen (Blaa) til Oreby, † 1408, med dansk Inskr. (den ældste Sten med dsk. Indskr., man kender) er forlængst forsvunden. Den største af de 3 Klokker er fra 1422. (Se L. Wagner, Smaa Medd. fra S. Kirke, i Kirkeh. Saml. 4. R. VI p. 678 fl.).

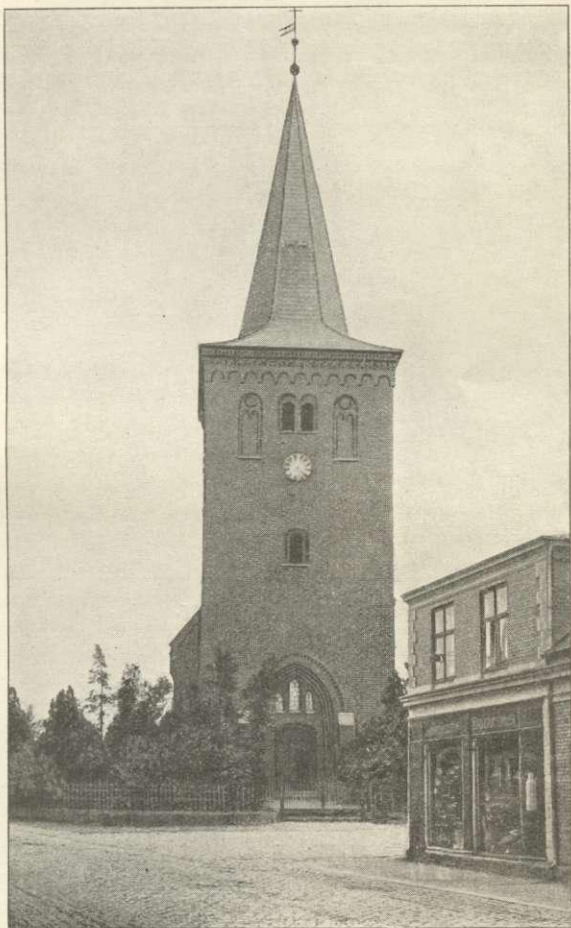
Kirken, der er selvejende, ejer en Tiendeafløsningskapital paa c. 54,972 Kr. og i anden Kapital 1500 Kr.; desuden har den tilgode fra ældre Tid hos Maribo Kirke 7800 Kr.; den har ingen Gæld.

Et **Missionshus**, ved Orebyvej, er opf. 1896, tilh. Indre Missions Samfund for S. og Omegn.

Kirkegaarde. Den gl. Kirkegaard omkring Kirken er for en Del planeret og beplantet; i Kirkegaardsmuren mod S. staar et Marmorindesmærke over Legatstifteren L. Hansen Junior, † 1803. Ved Udgravning i 1901 til teknisk Skolebygning viste det sig, at Kirkegaarden i sin Tid har strakt sig helt ind over denne Grund. Den nye Kirkegaard, ved Maribovejen, c. 1,7 ha, er anl. 1816 og udvidet 1898; et Ligkapel er opf. 1875. Et Granitindesmærke er rejst 1894 for Præsten J. O. B. Boisen, † 1894; desuden Mindesmærke over Dir., Købmand Fritz Rasmussen, † 1912.

Raad-, Ting- og

Arresthuset, Søndergade ved Raadhuspladsen, er opført 1887-88, Arkitekt Vilhelm V. Petersen, i gotisk Stil af røde Mursten i to Stokværk med Kamgavle. Det indeholder Dommerkontor, Arkivlokale, 3 Retslokaler, Festsal, Byraadssal, Forligslokaler, Arrestforvarerbolig og Økonomibolig samt i Arrestbygningen Plads til i alt 15 Arrestanter. Bygningen ejes af Maribo Amt med $\frac{3}{4}$ og Købstaden med $\frac{1}{4}$. Ved en Restauration af det Indre 1913-15 blev fremdraget fl. hengemte Sager, som nu er anbragte i Festsalen og Byraadssalen, bl. a. en Bor-



Sakskøbing Kirke.

gerfane i Silke, skænk. af Byens Damer 1848 til et af Borgerne dannet frivilligt militært Korps, Chr. VIII's Kroningsmedaille, skænk. af Kongen i Anl. af hans og Dronningens Besøg $\frac{23}{7}$ 1843, og en stor Vægtertromme fra 1750. Et Maleri af Blache, „Panserskibet Iver Huitfeldt passerer Stat i Norge“, tilhører Statens Museum for Kunst. — Kæmnerkontoret er i Søndergade (lejet Lokale).

Politibygningen, Raadhusgade, er opf. 1919, Arkt. Carl Andersen, af Staten og indeholder Bolig og Kontor for Politimesteren samt Politistation.

Kommuneskolen (Skoleplan af 1920), Torvet, er opf. 1847 af gule Mursten i to Stokv., betydelig udvidet 1878 og 1912; den har 6 Klasser, 3 Lærere og 1 Lærerinde; Elevantallet c. 160; øverste Stokv. benyttes til Lærerboliger. — En



Raadhuset i Saksøbing.

privat **Mellem- og Realskole**, Vestergade, opr. 1886, udvidet 1888, har 5 Lærere og 3 Lærerinder og c. 174 Elv. — **Teknisk Skole**, Torvet, er opf. 1901-2, Arkt. H. Glahn, i to Stokv. (indv. $\frac{20}{8}$), af Industriforeningen for c. 30,000 Kr., hvoraf Staten gav de 10,000; den har 7 Lærere og c. 77 Elv. Den tekniske Undervisning i Byen begyndte 1866 ved private Midler og overtoges 1874 af Industriforeningen. I Teknisk Skole har Folkebog-

samlingen Lokaler. — En **Handelsskole**, opr. 1910, har Lokaler i Kommuneskolen; 4 Lærere og c. 20 Elv.

Sygehuset, Juniorsgade, 1 Stokv., udvidet 1895, har to Afdelinger, for alm. og epidemiske Sygdomme, med i alt 22 Senge.

Maribo Amts Tvangsarbejds-, Arbejds- og Plejeanstalt, paa Lillemark i den nordligste Del af Byen paa en Bakke med smuk Udsigt over Fjorden, opf. 1866, Arkt. Ove Petersen, er et aneligt Bygningskompleks, bestaaende af en Rotunde (Administrationsbygning), hvorfra udgaar 4 Bygninger i Straaleform. Anstalten, der toges i Brug $\frac{1}{5}$ 1866 og flere Gange er udvidet, var oprindl. Tvangsarbejdsanstalt forbunden med to Sindssygeafdelinger for begge Køn (28 af hvert); men fra $\frac{1}{4}$ 1915 er Sindssygeafdelingerne nedlagte. Disse anvendes nu alene til Arbejds- og Plejeanstalt. Anstalten kan rumme 120 Plejemedlemmer, 15 Arbejdsmedlemmer og 40 Tvangsfanger. Til Anstalten hører en Avlsgaard, med Villaen „Højen“ (ogsaa benyttet til Lemmer); Jordtilliggendet er i de senere Aar betydeligt udvidet og udgør nu, med Byggepladser, c. 28 ha Ager og henved 17 ha Eng, bl. a. den saakaldte Dæmning langs Fjorden. Anstalten ejes af Amtskommunen og de laal-falsterske Bykommuner i Forening. Den bestyres af Amtsraadet, der vælger en af 3 Medl. bestaaende Direktion. Under Direktionen er ansat en paa Anstalten boende Inspektør, der tillige er Regnskabsfører og Kasserer. — Paa Kalkbrænderi-

vej et Isolationshus, 4 Senge, tilh. Amtskommunen, bestemt til at optage søværts ankommende Personer, som lider af epidemiske Sygdomme.

Fattighuset, Juniorsgade, har 4 Lejligheder og er sammenbygget med **Juniors Legats Hospital** („Juniors Stiftelse“), opr. 1802-3 af Lars Hansen Junior, med 6 Lejligheder, der afgiver Frihl. for 12 fattige, og c. 6000 Kr., hvis Renter uddeles til Beboerne. — **Industriforeningens Stiftelse**, Gaasetorvet, er opf. 1881 og har 6 Lejligheder til Fribolig for Foreningens Medlemmer og disses Enker, og et Understøttelsesfond paa c. 16,000 Kr., som aarlig forøges ved Medlemsbidrag.

Gasværket, Nystedvej, er anl. 1865, udvidet fl. Gange; det producerer aarlig c. 230,000 m³. **Vandværket**, smstds., er anl. 1909, udvidet og forsynet med Filtre 1912; det c. 35 m høje Vandtaarn er opf. af Jærnbeton; det dagl. Vandforbrug er c. 250 m³.

Elektricitetsværket, smstds., er anl. 1911, udvidet 1914. Alle 3 Anlæg er kommunale. — En Kødkontrolstation, Gaasetorvet, er opf. 1900.

Banegaarden, mod S. ved Jærnbanevej, er opf. 1874, **Posthuset**, m. **Telegrafstationen**,

ved Raadhusgade og lige ved Banegaarden, er opf. 1921 i to Stokv., Arkt. Magdahl Nielsen. **Toldkamret**, ved Havnen, er opf. 1859.

Dommerboligen, Nystedvej, opf. 1899, erhvervet af Staten 1907, er Bolig for Dommeren i Saksk. Kbst. m. m. — Ved Gaasetorvet ligger en Good Templar Loge, opf. 1906, Arkt. H. Glahn. — Ved Hotel Sakskøbing, Torvet, er 1909 opf. et Teater.

Paa et Hus i Vestergade („Doktorgaarden“) er $\frac{2}{3}$ 1903 opsat en Mindetavle med Indskr.: „Her boede Digteren Emil Aarestrup 1838-49“.

Gamle Huse. Ejendommen paa Hj. af Brogade og Brostræde („Wichmanns Gaard“), med Urette kaldet Kong Chr.f.s Gd., se p. 45, er af Bindingsværk fra 18. Aarh., to Stokv. høj med Mansardtag. Ved Vestergade paa Hj. af Gaasetorvet ligger den gamle Accisebod, et lille Bindingsværkshus, nu ejet af Kommunen.

Indbyggertallet var $\frac{1}{2}$ 1921 1798 (1801: 549, 1850: 917, 1901: 1560), med Forstaden Rørbæk i Landsognet 3167. Efter Erhverv fordeltes Folkmængden 1911 (1743) i flg. Grupper: 653 levede af Haandv. og Industri, 444 af Handel o. l., 68 af Transport, 31 af Landbrug, 18 af Mejeridrift, 1 af Fiskeri, 99 af immateriel Virksomhed, 148 som Tyende o. l., 58 af egne Midler, 180 væsent-



Wichmanns Gaard.

lig af offtl. Underst. (herunder Lemmerne paa Tvangsarbejdsanstalten), 43 var uden angivet Erhverv.

Skibsfart. I den udenrigske Fart klareredes 1919 for indgaaende 74 Skibe med 7437 Tons Gods, for udg. 53 Skibe med 391, i indenrigsk Fart for indg. 363 Skibe med 8796, for udg. 380 Skibe med 10,408 T. Gods.

Ved Saksjøbing Toldsted var der ved Udg. af 1919 hjemmehørende 3 Sejlskibe med en samlet Tonnage af 128, 5 Motorsk. med 102 og 1 Dampsk. med 10 R. T. samt 42 Baade (under 4 R. T.).

Ved Toldstedet indbragte Indførselstolden i 19^{10/20} 14,608 Kr.

I Saksjøbing holdes Marked med Heste og Kreat., 2 i Marts og 1 i Nov., med Kreat. 1 i Juli (Sommerm.) og 1 i Okt. Torvedag hver Lørdag.

Af Fabrikker og industrielle Anlæg nævnes: et Jærnstøberi og Maskinfabr., en Fabr. for Mejeri og Landbrugsartikler, et Dampsavværk, et Garveri, et Farveri, et Kalkbrænderi, et Mejeri, et Hvidtølsbryggeri (grl. 1861), 3 Maltgørier, et Skibsværft til Bygn. af Træskibe (A/S, st. 1918, liggende paa Havnens Grund, c. 7 Arb.) og et Baadebyggeri. Om „Saksjøbing Sukkerfabrik“ se Landsognet.

Kreaturholdet var ^{15/7} 1920: 67 Heste, 105 Stk. Hornkv. (deraf 61 Køer), 16 Geder, 12 Faar og 77 Svin (1914: 129).

Byens Øvrighed bestaar af Politimesteren og en folkevalgt Borgmester, Byraadet af 11 valgte Medl. indbefattet Borgmesteren som Formand.

Finansielle Forhold. Indtægter 19^{18/19} (i 1000 Kr.) 138, deraf Ejendomsskatter 6, personlige Skatter 103, Formue- og Erhvervsindtægter 25; Udgifter 126, deraf Byens Bestyrelse 12, offtl. Understøttelse 38, Skolevæs. 18, Rets- og Politivæs. 9, Medicinalvæs. 11, Gader, Veje og Kloakker 2, Renter af Gæld 23. Aktiver ^{31/3} 1919 787, Gæld 659. Skatteproc. var 19^{20/21} 6,4, Ligningsprocenten 7,6.

Kommunens faste Ejendomme er: Andel i Raadhuset (se p. 41), Skolen med Jordlod, Jordmoderboligen med Jordlod, Fattighuset, Sygehuset, Kødkontrolstationen, Sprøjtehuset, Vandværket, Gasværket, Elektricitetsværket, den gl. Accisebod og et Bolighus ved Lillemarksvej, nogle Jordlodder paa Markjorderne og nogle Arealer NV. for Havnen, der 1916 erhvervedes ved Mageskifte med Amts-Kommunen, som til Gengæld fik „Dæmningen“ langs Fjorden.

Byens Politi bestaar af en Politibetjent, en Reservebetjent, en Vægter og en Reservevægter, foruden en Statsbetj. Brandkorpset best. af alle Borgere mel. 18 og 55 Aar med en Inspektør og 4 Assistent; under Korpset er indbefattet en Ordensafdeling paa 12 Md.

I Saksk. er Filial af *Den danske Landmandsbanks Nakskovkontor* (opr. 1912), hvori er optaget den tidl. Filial af *Laal. Spare- og Laanebank* (opr. 1845); endv. er der en Filial (opr. 1907) af *Lolland-Falsters Industri- og Landbrugsbank* og en Filial (opr. 1883) af *Falsters Landbostands Sparekasse*.

Havnen. Om de tidligere Besejlingsforhold se under Byens Historie. Sejlladsen mel. Byen og Oreby var i 18. Aarh. meget vanskelig, og Vandstanden var saa lav, at Skibene maatte fortøje ved Oreby for at losse og lade. I Beg. af 19. Aarh. blev der gjort noget, for at Sejlløbet ind til Byen ikke skulde gro helt til, og 1886-87 foretoges større Arbejder (for c. 118,000 Kr.), hvorved Havnen udvidedes og reguleredes, men Forholdene var dog stadig meget utilfredsstillende, og først i dette Aarh. er de blevne gode. I 1910 foretoges i Anl. af Anlægget af Sukkerfabrikken en Uddybning til 3,3 m, og samtidig udvidedes Havnepladsen paa den

nordøstl. Side, og 1913-15 foretoges en ny betydelig Udvidelse, idet Havnen og Fjorden i hele dens Længde (13 km) uddybedes til 4,4 m uden for Oreby og 4,6 m indenfor, nye Arealer erhvervedes SV. for Havnen, hvor der anlagdes nye Bolværker, og der opførtes et nyt Pakhus og en Havnefogedbolig, ligesom der anlagdes en Baadehavn (2 m Vand); Havnepladsen blev istandsat, og den gl. Træbro over Aaen afløstes af en bredere Bro i Cementbeton. I 1918 anlagdes Havnebane. Trafikken paa Havnen er nu stærkt forøget, og dens økonomiske Stilling langt gunstigere end før. Indtægten af Havne- og Bropenge er nu c. 41,000 Kr. (i 1880 c. 3500); i April 1919 ejede Havnen i Anlæg m. m. 515,000, i Bygninger 14,000 og i Inventar, Kassebeholdning m. m. 46,000 Kr.; dens Gæld var da c. 479,000 Kr.; Bolværkslængden er c. 350 m. Havneudvalget bestaar af Borgmesteren (Formand) og 4 Medl., hvoraf mindst en, højst to udenfor Byraadet. Ved Oreby findes Statslods.

I gejstl. Hens. danner Byen eet Pastorat med Landsognet. — Den hører under Rets- og Politikr. Sakskøb. Kbst. m. m. (Dommer og Politimester bor her), Maribo Amtstuedistr. (Maribo), Østlaal. Lægekr. (Kredslægen bor her) og har et Apotek (opr. 1804). Den hører til Amtets 3. Folketingskr. (Opstillingskr.), for hvilken den er Valgsted, Saksk. Skatte- og Skyldkr., 5. Forligskr. og 2. Udskrivningskr.' 220. Lægd samt er Sessionssted for Lægderne 209-12, 215 og 218-20.

Ved Toldvæsenet er ansat en Toldforvalter og 1 Toldassistent, ved Postvæsenet en Postmester og 3 Assistenten, ved Telegrafvæsenet en Bestyrer (Postmesteren).

Jærnbaner. Sakskøbing er Station paa De Laal.-Falsterske Baners Hovedlinie Nykøbing-Nakskov. Om de *Laaland-Falsterske Baner* se under Nykøbing. Fra Sakskøbing befordredes 1920 70,830 Pers. Totalv. af Gods og Kreat. ank. til S. var 27,141 og afg. fra S. 24,772 Tons.

Historie. *Saxthorp*, som nævnes i Vald. II's Jordeb. blandt de til Konunglef henlagte Steder mellem „Woræby“ (Oreby) og „Wapnæstath“ (Vaabensted), er vistnok den første Oprindelse til Købstaden Sakskøbing. Dog nævnes ogsaa *Saxakoppingh* i Jordebogen. Aar 1270 nævnes S. som Købstad sammen med Nakskov. 1278 udsteder Kongen et Privilegium for Hansestæderne i „Saxsekoping“; 1288 udsteder han fra „Saxkiøpink“ et Privilegium for Nakskov. Erik Menveds Broder Christoffer udstedte 1306 et Brev, hvorved han befaler alle sine Mænd, Myntere, Vragere og andre, som bo i S. og der drive Handel, at betale til Indb. i Byen al den Afgift, der tilkom Kongen af det Gods, som udførtes af Byen. Man ser heraf, at S. i Middelalderen har været et kgl. Møntsted, hvor der dog oprindl. sloges sjællandsk Mønt (se Aarb. f. nord. Oldk. 1884 p. 234), og 1328 fik Grev Johan den milde ogsaa fri Møntret her, da Laaland blev pantsat til ham. Byens ældste kendte Privilegier, hvorved Chr. II giver og stadfæster alle de Rettigheder, som Borgerne har haft i fremfarne Kongers Tid i Danmark, er udstedte ^{27/7} 1320; de blev senere ofte bekræftede, bl. a. ^{24/6} 1337 af Grev Johan, 1442, 1449 og 1486. Chr. II levede nogle af sine sidste Dage i S., hvor han 1332 blev overfaldet af to Adelsmænd, Henneke Breide og Joh. Ellemose, som brændte Huset af over ham, fangede ham og førte ham til Grev Johan paa Aalholm, hvilken dog straks satte Kongen i Frihed igen. Det Stenhus i S., hvor Chr. boede, stod endnu i 16. Aarh., da det ejedes af Peder Huitfeldt, † 1584*). Chr. II's Søn, Junker Otto, udsteder 1332 og 1334 Breve i Sakskøbing. — Broen over Aaen er fra gl. Tid et meget benyttet Overfartssted, der oftere nævnes i Dokumenter fra ældre Tid. 1523 fik Borgm. Rasmus Larsen Livsbrev paa Broen afgiftsfrit, men med Vedligeholdelsespligt og Ret til at have „al Told og anden Rettighed, som plejer med Rette at gange af vejfarende Folk

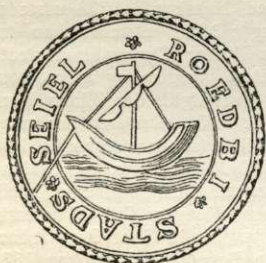
*) Det Bindingsværkshus, som staar paa Hjørnet af Brogade og Brostræde, og som kaldes „Kong Chr.s Hus“, er ikke ældre end 18. Aarh., se p. 43.

og som fra Arilds Tid ganget haver“, 1542 fik Anders Jørgen Brev paa den. 1536 bilægges en gl. Strid mel. Saksjøbing og Vaabensted om noget Overdrev. 1553 henlagdes to Markeder fra Toreby og Døllejælde (Vor Frue Dag og Skt. Mikkels Dag) til Saksjøbing. Under Grevefejden plyndrede Saksjøbing Borgere Kapellet i Bregerup (Knuthenlund). Ifl. Resen skal der i gl. Dage have været Sejlads gennem Saksjøbing Aa og Flintinge Aa lige til Guldborg Sund. Indsejlingen til Byen fra Saksjøbing Fjord har dog været vanskelig; allerede 1578 hedder det, at den er saa tilgroet, at man ikke kan sejle ind til Broen, hvorfor Borgerne stedse havde udskibet Godset i Oreby; dette havde imidlertid Chrf. Gøye forbudt, hvorfor Borgerne klagede til Kongen. 1656 anfører Arent Berntsen, at der er Adgang for smaa Skuder og Baade. Først i 19. Aarh. er der gjort noget for at forbedre Indsejlingen (se p. 44). S. har altid hørt til Laaland-Falsters smaa Byer, ja den har i lange Tider været den mindste (1672 havde den 272, 1769 424 Indb.); nu er dog Nysted mindre. Den har ofte lidt af Ildebrand, saaledes 1728, ¹⁴/₁₃ 1784, da 20 Gde brændte, og Sept. 1800. Da Broen over Guldborg Sund anlagdes 1867, mistede Byen en Del af sit naturlige Opland; senere efter Sukkerfabrikens Anlæg og de forbedrede Trafikforhold har den dog igen været i Fremgang.

S. havde i Middelalderen et borgerligt Helligaandshus, om hvilket man dog næsten intet ved; det nævnes i Breve fra 1483 og 1488; i førstnævnte Dokum. omtales tillige Stiftelsens Kapellan Jep Jepsen. Det synes at have ligget i Byens nordøstl. Del ved nuv. Brostræde. Husets Skæbne efter Reformationen kendes ikke; mulig er det slaet sammen med det af Chrf. Gøye og Hustru Birgitte Bølle 1581 stiftede Hospital, mulig er kun Navnet overført paa denne nye Stiftelse; den kaldtes i alt Fald en Tid Helliggesthus, men betegnedes dog samtidig som *Orebygaards Hospital*. Dette laa i Vestergade og havde oprindl. 5 Pl., 1778 udv. til 10 Pl. af Kmhr. P. Abraham Lehn til Orebygd. If. Reskr. af 1850 blev Bygningen nedbrudt og en ny opf. 1852 i Rørbæk (se Saksjøbing Landsogn). — S. har haft en lille Latinskoole, der en Tid havde Lokale i det nu nedbrudte Sakristi ved Kirken; den nedlagdes 1740 (se V. Holm, S.'s Latinskoole, Museum 1892 2. Halvbd. p. 370 fl.).

Litt.: P. Petersen, Fra Saksjøbing Fortid, i Aarb. f. Laal-Falster 1917. — P. Holm og O. Nedergaard, Saksjøbing, Tegn. og Tekst, Saksjøbing 1919. — H. Jensen, S., i Laal-F.s Stifts Vejviser 1920-21. — Om Privilegier, se S. Byraads Forh. 1915-16.

Rødby.



Købstaden Rødby ligger i Fuglse Hrd. under 54° 41' 44" n. Br. og 1° 11' 22" v. L. for Kbhvn. — 11° 23' 18" ø. L. for Grw. (beregnet for Kirken) nær ved en østl. Vig af den nu inddæmmede Rødby Fjord, paa en lav, sid, leret og skovløs Grund; højeste Punkt ved Kirketaarnets Vestende, 3,1 m. Afstanden fra Maribo er 12 km, fra Nakskov 25 km. Byens Udstrækn. fra V. til Ø. er i Forhold til dens Størrelse meget betydelig, c. 1500 m, fra N. til S. c. 800 m paa det bredeste Sted. Hovedgaden er den fra Ø. til V. førende Østergade, der gaar over Torvet og fortsættes

i Vestergade; fra Østergades Endepunkt gaar Vejen (Sædinge Vej) til Maribo mod N. gennem Villakvarter, der hører til Sædinge S., og mod Ø. fortsættes Østergade i Ringsebølle Vej gennem Villakvarteret, der er vokset frem efter Jærnbansens Aabning, og som hører til Ringsebølle S., men regnes som Forstad til Rødby. Mod N. fører Nørregade til Nakskov Landevej. Efter Anlægget af Havnen c. 6 km fra den gl. By er der opvokset en ny, moderne Bydel, hovedsagelig med Villabebyggelse; Villærne lægges til Dels langs Digets Krone ud mod Østersøen, og