

J. P. TRAP

KONGERIGET  
DANMARK

FJERDE OMARBEJDEDE UDGAVE

PAA GRUNDLAG AF DEN AF H. WEITEMEYER UDGIVNE 3. UDGAVE  
OG UNDER MEDVIRKNING AF VIDENSKABSMÆND, FAGFOLK OG  
STEDLIGE MEDDELERE FRA ALLE LANDETS EGNE

UDGIVET AF

GUNNAR KNUDSEN

IV. BIND

MARIBO AMT · ODENSE AMT  
SVENBORG AMT

KØBENHAVN 1923

G. E. C. GADS FORLAG

(FREDERIK GAD)

	Pag.		Pag.
Musse (Døllefælde-Musse Komm.) . . . . .	200	Sønder-Kirkeby (Sønder-Kirkeby-Sønder-	
Nebbelunde (Nebbelunde-Sædinge		Alslev Komm.) . . . . .	248
Komm.) . . . . .	154	Taagerup (Taagerup-Torslunde Komm.) .	141
Nordlunde (Horslunde-Nordlunde		Taars (egen Komm.) . . . . .	183
Komm.) . . . . .	126	Tillese [Tillitse] (egen Komm.) . . . . .	94
Nysted Landsogn (egen Komm.) . . . . .	209	Tingsted (egen Komm.) . . . . .	233
Nørre-Alslev (egen Komm.) . . . . .	221	Tirsted (Tirsted-Skørringe-Vejleby	
Nørre-Kirkeby (Stadager-Nørre-Kirkeby		Komm.) . . . . .	157
Komm.) . . . . .	229	Tørebj (egen Komm.) . . . . .	191
Nørre-Vedby (egen Komm.) . . . . .	219	Torkilstrup (Torkilstrup-Lillebrænde	
Nørre-Ørslev (Karleby-Hørreby- Nørre-		Komm.) . . . . .	215
Ørslev Komm.) . . . . .	253	Torslunde (Taagerup-Torslunde Komm.)	143
Olstrup (Erindlev-Olstrup Komm.) . . . .	145	Ulslev, se Vester- og Øster-Ulslev.	
Radsted (egen Komm.) . . . . .	188	Utterslev (egen Komm.) . . . . .	122
Ringsebølle (egen Komm.) . . . . .	140	Vaabensted (Vaabensted-Engestofte	
Ryde (Landet-Ryde Komm.) . . . . .	102	Komm.) . . . . .	177
Sakskøbing Landsogn (egen Komm.) . . . .	180	Vaalse (egen Komm.) . . . . .	223
Sandby (egen Komm.) . . . . .	115	Vedby, se Nørre-Vedby.	
Skelby (Skelby-Gedesby Komm.) . . . . .	243	Vegerløse (egen Komm.) . . . . .	240
Skovlænge (Skovlænge-Gurreby Komm.)	106	Vejleby (Tirsted-Skørringe-Vejleby	
Skørringe (Tirsted-Skørringe-Vejleby		Komm.) . . . . .	162
Komm.) . . . . .	160	Vestenskov (egen Komm.) . . . . .	88
Slemminge (Slemminge-Fjælde Komm.)	196	Vesterborg (egen Komm.) . . . . .	134
Stadager (Stadager-Nørre-Kirkeby		Vester-Ulslev (egen Komm.) . . . . .	204
Komm.) . . . . .	228	Vignsæs (egen Komm.) . . . . .	186
Stokkemarke (egen Komm.) . . . . .	108	Vindeby (egen Komm.) . . . . .	121
Systofte (egen Komm.) . . . . .	237	Ønslev (Ønslev-Eskilstrup Komm.) . . . .	230
Sædinge (Nebbelunde-Sædinge Komm.)	156	Ørslev, se Nørre-Ørslev.	
Søllested (egen Komm.) . . . . .	103	Øster-Ulslev (Øster-Ulslev-Godsted	
Sønder-Alslev (Sønder-Kirkeby-Sønder-		Komm.) . . . . .	202
Alslev Komm.) . . . . .	249	Østofte (Østofte-Bandholm Komm.) . . . .	164

**DEN FYNske ØGRUPPE** . . . . . 261

**ODENSE AMT** . . . . . 266—586

**Købstæder:** Assens p. 374 — Bogense p. 354 — Kerteminde p. 344 —  
Middelfart p. 363 — Odense p. 271.

**Herreder:** Aasum p. 417 — Baag p. 551 — Bjærg p. 439 — Lunde p. 463  
— Odense p. 387 — Skam p. 477 — Skovby p. 492 — Vends p. 518.

**Sogne** (og Landkommuner):

Aaby, se Nørre-Aaby.		Bedeslev (Nørre-Næraa-Bedeslev	
Aasum (Seden-Aasum Komm.) . . . . .	418	Komm.) . . . . .	482
Agedrup (Kølstrup-Agedrup Komm.) . . .	446	Bellinge (Brændekilde-Bellinge Komm.)	405
Allerup (Allerup-Davinge Komm.) . . . .	424	Birkinge [Birkende] (Marslev-Birkinge	
Allese [Allesø] (Allese-Næsbyhoved-		Komm.) . . . . .	449
Broby Komm.) . . . . .	476	Brylle (egen Komm.) . . . . .	412
Asperup (Asperup-Rørslev Komm.) . . . .	526	Brændekilde (Brændekilde-Bellinge	
Baagø (egen Komm.) . . . . .	552	Komm.) . . . . .	404
Balslev (Balslev-Ejby Komm.) . . . . .	537	Brænderup (egen Komm.) . . . . .	528
Barløse (egen Komm.) . . . . .	555	Dalby (Dalby-Stubberup Komm.) . . . . .	459



	Pag.		Pag.
Verninge (egen Komm.)	409	Vævlinge [Veflinge] (egen Komm.)	506
Viby (egen Komm.)	454	Ørslev (Føns-Ørslev Komm.)	546
Vigslev [Vigerslev] (egen Komm.)	510	Ørsted (egen Komm.)	568
Vissenbjærg (egen Komm.)	414	Østrup (egen Komm.)	470

**SVENBORG AMT** ..... 587—884

**Langeland** ..... 838

**Taaasing** ..... 701

**Ærø** ..... 873

**Købstæder:** Faaborg p. 611 — Marstal p. 668 — Nyborg p. 624 — Rudkøbing p. 649 — Svenborg [Svendborg] p. 592 — Ærøskøbing p. 660.

**Herreder:** Gudme p. 772 — Langelands Sønder-Hrd. p. 859 — Langelands Nørre-Hrd. p. 840 — Sallinge p. 712 — Sunds p. 674 — Vindinge p. 805 — Ærø Hrd. p. 873.

**Sogne** (og Landkommuner):

	Pag.		Pag.
Aaby, se Vester-Aaby.		Hellerup (Søllinge-Hellerup Komm.)	834
Aarslev (egen Komm.)	837	Herrested (egen Komm.)	830
Aastrup (egen Komm.)	719	Herringe (egen Komm.)	733
Allested (Allested-Vejle Komm.)	739	Hesselager (egen Komm.)	789
Avernakø (egen Komm.)	770	Hillerslev (egen Komm.)	750
Avnslev (Avnslev-Bovense Komm.)	807	Hjulby (egen Komm.)	806
Bjærgby [Bjerreby] (egen Komm.)	707	Horne (egen Komm.)	764
Bovense (Avnslev-Bovense Komm.)	810	Hostrup [Haastrup] (Jorløse-Hostrup Komm.)	759
Brahe-Trolleborg (egen Komm.)	726	Hov (Snøde-Stoense-Hov Komm.)	857
Bregninge (egen Komm.) Taasing	702	Humle [Humble] (egen Komm.)	864
Bregninge (egen Komm.) Ærø	878	Hunstrup [Hundstrup] (egen Komm.)	725
Broby, se Nørre- og Sønder-Broby.		Hæsinge, se Øster- og Vester-Hæsinge.	
Brudager (Gudme-Brudager Komm.)	801	Højrup, se Sønder-Højrup.	
Bøstrup (egen Komm.)	851	Jorløse [Jordløse] (Jorløse-Hostrup Komm.)	756
Diernæs [Diernisse] (egen Komm.)	714	Kirkeby (Ollerup-Kirkeby Komm.)	689
Drejø (egen Komm.)	709	Krarup (egen Komm.)	732
Egense (egen Komm.)	683	Kullerup (Kullerup-Revs-Vindinge Komm.)	816
Ellested (Gislev-Ellested Komm.)	828	Kværndrup (egen Komm.)	694
Ellinge (Skellerup-Ellinge Komm.)	815	Landet (egen Komm.)	706
Espe (egen Komm.)	736	Langaa (Langaa-Øksendrup Komm.)	786
Faaborg Købstads Landdistrikt (egen Komm.)	713	Lindelse (egen Komm.)	862
Fløstrup [Flødstrup] (Fløstrup-Ullerslev Komm.)	810	Longelse (Longelse-Fuglsbølle Komm.)	859
Fodslette (Tryggelev-Fodslette Komm.)	869	Lunde (egen Komm.)	693
Frørup (egen Komm.)	824	Lyø (egen Komm.)	769
Fuglsbølle (Longelse-Fuglsbølle Komm.)	861	Magleby (egen Komm.)	871
Gestelev (egen Komm.)	735	Marstal Landsogn (egen Komm.)	882
Gislev (Gislev-Ellested Komm.)	780	Nørre-Broby (egen Komm.)	742
Gudbjærg (egen Komm.)	802	Ollerup (Ollerup-Kirkeby Komm.)	687
Gudme (Gudme-Brudager Komm.)	797	Ore [Oure] (Ore-Vejstrup Komm.)	793
Haastrup, se Hostrup.		Revs-Vindinge [Refsvindinge] (Kullerup-Revs-Vindinge Komm.)	818
Heden (egen Komm.)	739		

i Lumsaas Kirke. Det zinkstøbte Krucifiks, der tidl. var anbragt paa Alteret, hænger paa Sidevæggen. Romansk Granitfont. Døbefadet bærer Nettelhorsternes og Duernes Vaabener og Bogstaverne GN — A D. Prædikestolen og Stolestaderne er fra 1914. Klokken er fra 1453. I Koret to Malmlysekroner fra 18. Aarh. Over Korbuen et lille Krucifiks, vistnok fra den senere katolske Tid. Døren til Vaabehuset er udvendig forsynet med Jærnbeslag, der muligvis er fra den gotiske Periodes Slutn. I Koret Brudstykke af en Gravsten over Præsten Carl Pedersen, † 1682. I Taarnrummet Ligsten over Præsten Jakob Knudsen, † 1631, og Hustru, † 1640. Series pastorum, skænk. 1914 af fhv. Folketingsmd. R. Chr. Sørensen-Allesø.

Smedien i Allese er opf. c. 1670 af Kronen til Brug for Rytterdistriktet; Lærerboligen sslds. er indrettet i den gl. Rytterskole fra 1721.

Et Brudstykke af en Byskraa for Allese fra 17. Aarh. er trykt i R. Chr. Sørensen-Allesø: En fynsk Sognekommune gennem Tiderne. Odense 1916, p. 42. Byen var fra gl. Tid delt i 3 Bylav: Sønderballe, Østerballe og Hylleballe.

Der vides intet om jordfaste Oldtidsmindesmærker i Sognet.

Ved Reskr. af <sup>24</sup>/1 1671 henlagdes Allese Præsteembede med Annekset Næsbyhoved-Broy til Prof. phil. i Odense; ifl. Reskr. af 1795 svarede en aarl. Afgift til Odense Katedralskole i Penge, som ved Reskr. af 1826 forandredes til en aarl. Ydelse i Korn, og 1913 fikseredes til en aarl. Afgift paa Kr. 842,46.

Litt.: R. Chr. Sørensen-Allesø: En fynsk Sognekommune gennem Tiderne. Odense 1916.

## Skam Herred.

Sognene: Krogsbølle, Nørre-Næraa, Bedeslev, Ugerslev, Nørre-Højrup, Skamby, Klinte, Grindløse.



1584



1610

Skam Herred, det nordligste og mindste i Amtet, grænser mod SØ. til Lunde, mod SV. til Skovby Hrd. og mod N. til Kattegat, hvis Kyst forløber temmelig lige, kun med den ene Indskæring Næraa Strand (der atter afsætter den mindre Vig Klinte Strand), som trænger ind V. for Fyns nordligste Punkt Agernæs. Tidligere har Kysten været rig paa Øer og Indskæringer, som nu er inddæmmede. Herredet løber spidst til mod S.; den største Udstrækning fra S. til N. er omtr. 15 km, mod N. er den største Bredde 17 km. Til Herredet hører *Æbelø* samt nogle mindre Øer i Kattegat. De lavtliggende og jævne, i den sydl. Del noget højere Jorder (højeste Punkt Kragehøj 40 m), er fortrinligt lerede („Sletten“), men skovfattige (i alt 542 ha Skov). Nogle smaa Vandløb søger ud til Næraa Strand. M. H. t. Frugtbarheden hører det til Amtets bedre Herreder (gnmstl. 10 Td. Ld. paa 1 Td. H.). Det saml. Areal udgør 12,337 ha (c. 123 km<sup>2</sup>), deraf Vandar. 65 ha. Ager og Engs Hartk. samt det halv. Skovskuldshrtk. udgjorde <sup>1</sup>/<sub>1</sub> 1905 2148 Td. Folketallet var <sup>1</sup>/<sub>2</sub> 1921 5657 (1801: 3485, 1850: 4555, 1901: 5139). I gejstl. Hens. danner Herredet eet Provsti med Lunde og Skovby Hrdr., hvortil Bogense





1648

Kbst. og Næsbyhoved-Brobj S. af Odense Hrd. ogsaa hører.

Skam Hrd., i Vald. II's Jordeb. kaldet *Schammehæreth*, hørte fra 1660 til Odensegaards Amt; se i øvrigt p. 269.

Oldsager fra Stenalderen er spredtvis fundet omtr. overalt i Hrd., men de jordfaste Mindesmærker fra Stenalderen har en noget mere begrænset Udbredelse. Ingen findes paa de lavtliggende Jorder mod NV. (Klinte og Grindløse Sogne); derimod kendes et ikke ringe Antal (Jættestuer) i Ugerslev S., som i Forb. med de tre tilgrænsende Sogne i Lunde Hrd. maa have været en ganske vigtig Beboelsesplads i Stenalderen. Ogsaa i andre Dele af Hrd. (saaledes Krogsbølle, N.-Højrup og Skamby Sogne) er og har der været adskillige store Sten-

grave. I det hele er det de mange Stenalders Stengrave, fortrinsvis Jættestuer, som kendetegner Hrd. i antikv. Hens.; i alt vides om c. 40, men de fleste er nu sløjfede. Forholdsvis meget faa i Tal er derimod Gravhøjene; de holder sig i det væsentlige til samme Omraader som Stengravene og tilhører vel for en større Del Bronzecalderen; fra denne Periode hidrører dog ogsaa nogle ret betydelige Oldsagfund uden Forb. med Grave. Jernalderen er repræsenteret ved en Række Fladmarksgrave, ogsaa fremdragne i de for jordfaste Oldtidsmindesmærker blottede Sogne Klinte og Grindløse; det skulde herefter synes, at Bebyggelsen under Jernalderen har bredt sig noget videre ud.

Litt.: Indberetn. til Nationalmuseet om antikv. Undersøgelser i Skam Hrd., af J. E. Boesen 1891 (Manusk.). — Vedel Simonsen, Haandskr. Beskr. af Skam Hrd. (i Nationalmus.). — H. F. Rørdam, Efterretn. fra Skam Hrd., i Kirkeh. Saml. 4. R. V p. 720 fig.

### Krogsbølle Sogn, det

nordligste i Fyn (det nordligste Punkt er Agernæs) og det største i Herredet, omgives af Nørre-Næraa og Bedeslev Sogne, Lunde Hrd. (Norup S.), Kattegat og Næraa Strand. Kirken ligger c. 20 km N. for Odense og c. 18 km Ø. for Bogense. De lavtliggende og gennemgaaende jævne Jorder er overvejende sandmuldede, mod Ø. og V. lerblandede, mod



S. sandede. En Del Skov (Fruerlund, Havesk., Gamle Herres Sk., Storsk., Vester-mose), ligesom ogsaa flere — delvis ved Inddæmning indvundne — Enge og Tørvemoser (Okseplet, Askøstrand, Storøstrand, Vester-mose, Skovmose, Fladmose, Rishave), strækkende sig fra Næraa Strand forbi Krogsbølle til Vesterende og Egense Fjord i Norup S. (Lunde Hrd.). De tidligere Smaaøer Askø, Storeø, Lilleø, Mellelø og Stenø er derfor nu landfaste. Gennem Sognet gaar Landevejen fra Odense til Bogense.

Befolkning i 1921: 1237 (1801: 836, 1850: 1059, 1901: 1177), boende i 282 Gde og Hse. Det saml. Hartk. (1905): 521 Td.; 69 Gde med 477 og 159 Huse med 44 Td. Hartk., samt 17 jordløse Hse. Ejds. (1920): 6778, deraf Jordv.: 3692. Areal: 3645 ha, hvoraf (1919) besaaet med Hvede 67 ha, Rug 229, Byg 400, Havre 263, Blands. til Modenhed 268, Kartofler 45, Foderroer 284; Brak udgjorde 215 ha, Grønfoder og Græsning 1271, Haver o. l. 66, Tørvemoser 36, Skov 264, Klitarealer og Stenmarker



61, Vandar. 16. **Kreaturhold** (1921): 485 Heste, 2440 Stk. Hornkv. (deraf 1377 Køer), 11 Geder, 406 Faar, 1066 Svin (1914: 2105).

I Sognet Byerne: *Krogsbølle* (1409 Krogsbolæ) med Kirke, Præstegd. (indtil 1894 i Agernæs), Missionshus (opf. 1901), Kbmshdl. og Andelsmejeri (opr. 1887); *Agernæs* (1231 Akærnæs) med Brugsforen. og Hospital (indrettet 1787 af Gehejmekonferensrd. Grev U. W. de Roepstorff til Einsidelsborg i det 1781 nedlagte Bedehus, ombygget 1824-25, brændt 1855, opf. paa ny i nogen Afstand fra Byen; 8 Pl.); *Tørresø* (1557 Thøreszøe) med Skole og Kbmshdl.; *Baardesø* (1428 Bordhssæ) med Forskole, Forsamlingshus (opf. 1893), Brugsforen., Kbmshdl., Savværk, Afholdshotel og Elektricitetsværk; *Jørgensø*; *Gundstrup* (c. 1400 Godestorp); *Gyndstrup* (Gyngstrup; 1497 Gyndstroppe) med Skole og Forskole: *Lillebro*, *Hse*, *Skovhuse*, *Allehuse*.

Hovedgaarden *Einsidelsborg*, Hovedsæde i det siden  $2\frac{1}{2}$  1921 afløste **Grevskab Roepstorff**\*), havde før Grevskabets Overgang til fri Ejendom 64,5 Td. H., Ejds. 870, Jordv. 373; c. 317 ha, deraf Eng 9, Resten Ager. Til Gaarden hører desuden en 275 ha stor Skov (Ejds. 325). Ved Afløsningen afgaves „Møllemarken“ til Staten (5,8 Td. H., c. 33 ha). Under Godset hører ogsaa *Kørup* (1546 Kiørup, Kiørupgaard, der før Afløsningen havde 60,4 Td. H., Ejds. 625, Jordv. 389; c. 287 ha, deraf Ager 263, Eng 13, men heraf er ved Afløsningen 18,3 Td. H. afgivet til Staten, *Agernæsgd.*, der før Afløsning havde 44,4 Td. H., Ejds. 396, Jordv. 247; c. 189 ha, alt Ager, heraf er 30,6 Td. H., c. 129 ha, afgivet til Staten, samt *Fælledgd.*, 18,6 Td. H., Ejds. 125, Jordv. 89; c. 158 ha, alt Ager. Under Einsidelsborg, Kørup og Agernæsgd. hører 306 ha inddæmmede Arealer (der ikke er medregnet i ovennævnte Angivelser) med 3,5 Td. H., Ejds. 220, Jordv. 192. Desuden hører til Godset *Agernæs Mølledgd.* (Møllen brændte 1919) og en Del Huse i Sognet.

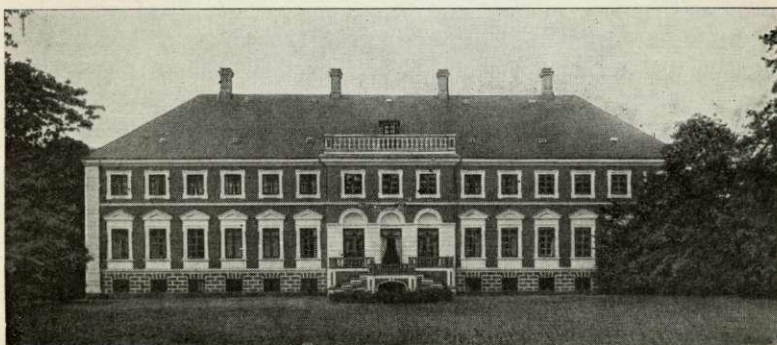
Krogsbølle S., en egen Sognekommune, har Tingsted i Odense og hører under Rets- og Politikr. Bogense Kbst. m. m., Odense Amtstuedistr., Nordfyn Lægekr., Bogense Skattekr., Lunde-Skam Hrdr.s Skyldkr., Amtets 7. Folketingskr., 2. Forligskr. og 3. Udskrivningskr. 140. (østl. Del) og 141. Lægd (vestl. Del). Kirken tilhører Ejeren af Roepstorff Gods.

Kirken, forud indviet til Skt. Nicolaus, er i sine oprindl. Dele romansk, opført af hugne Granitkvadre paa en profileret, to Skifter høj Granitsockel. Skibets østl. Del og Koret, i hvilke Bygningsdele der findes Rester af de romanske Vinduer, er nogenlunde bevarede i den oprindl. Skikkelse, hvorimod Skibets vestl. Del synes at være ombygget i den senere Middelalder samtidig med, at Skibet er blevet forlænget mod V. med Munkestensmure. Sentgotiske Tilføjelser er ogsaa Vaabehuset mod S. (nu Lig- og Materialhus) samt Taarnet i V. Indgangen er i Taarnet; Taarnrummet har fladt Loft. Skib og Kor er overhvalvede. Altertavlen er et Maleri (Fremstillingen i Templet), mrk. C. A. 1848. Prædikestol fra 1841, restaur. 1910. Simpel romansk Granitfont. I det øvre Taarnrum hænger et karakterfuldt Krucifiks fra den seneste Middelalder, tidligere i Kørup Kirke. Den ene Klokke er ifl. Minuskelindskriften støbt 1420 og var tidligere i Jærne Kirke.

Krogsbølle Sogn udgjorde tidligere 3 Sogne: *Hundstrup*, *Kørup* og *Agernæs*. Ifl. Kongebrev af  $\frac{9}{1}$  1555 blev Kørup Kirke befalet nedbrudt og Sognefolket henvist til Agernæs Kirke (helliget Vor Frue), medens Rorslev By henlagdes til N.-Næraa Sogn. Hundstrup var da Anneks til Agernæs. Men i Slutn. af 16. Aarh. lod Mourits Podebusk tæst op til Kørup Gaard „en ny Kirke statelig opbygge“, og til den henvistes Menigheden i Agernæs, efter at Claus Podebusk 1601 havde faaet kgl. Tilladelse til at ned-

\*) Grevskabet Roepstorff havde før Overgangen til fri Ejendom 257,2 Td. Ager og Engs, samt 9,0 fuld Skovskyls Hartkorn. Det saml. Areal udgjorde 2209 ha, deraf Skov 582. Af Grevskabets Jorder er 300 ha (66,2 Td. H.) afgivet til Staten.

bryde Agernæs Kirke (nedlagt ved Reskr. af 1574). Den nye Kørup Kirke (taget i Brug 1602) fik 1603 Navnet „Helligtrefoldighedskirken“. Hundstrup blev dens Anneks. I Agernæs indrettedes der dog et Bedehus (til Brug navnlig om Vinteren), der først nedlagdes 1781 og 1787 omdannedes til Hospital (se p. 479). 1633-43 høres Tale om, at Henrik Podebusk ønskede at faa Hundstrup Kirke nedlagt og at anvende Materialerne herfra til Reparation af Agernæs Kirke (som Claus Podebusk altsaa ikke havde faaet nedrevet; endnu 1706 stod der betydelige Rester af den). 1676 var der Planer fremme om, at N.-Næraa Kirke skulde nedrives og Sognefolket henvises til Kørup Kirke, hvortil N.-Højrup, der da var Anneks til N.-Næraa, saa skulde henlægges; tillige skulde Agernæs Kirke da genopbygges; men heller ikke disse Planer blev til noget. (Se Kirkeh. Saml. 4. R. V p. 720 flg.). Ved Reskr. af 1781 blev Kørup Kirke nedlagt og omtr. 1784 nedbrudt (Fundamenter af den ses endnu lige NV. for Kørup Gaard); Marken kaldes „Kirkemarken“; de i Kirken bisatte Lig af Podebusk'erne flyttedes til Familiens Stam-sæde, Putbus paa Rügen; en Klokke førtes til Faaborg Nikolai Kirke (s. d.). Hundstrup Kirke (1428 Hunstorpæ Kirke) kaldes siden Slutn. af 18. Aarh. Krogsbølle Kirke, efter



Einsidelsborg.

at den ved Kirken liggende By Hundstrup var brændt og derefter genopbygget, hvor nu Krogsbølle er.

*Einsidelsborg* (1664 Eggebierregaard) tilhørte tillige med den nærliggende Hovedgaard *Kørup* den fra Rügen indvandrede Familie Podebusk og fik sit nuv. Navn efter Friherreinde Sidonia Maria v. Einsidel fra Sachsen, gift med Henrik Podebusk, † 1657. *Kørup* (og *Holmegaard* i N.-Næraa S.) ejedes af Predbjørn Podebusk, hans Søn Claus P. og dennes Søn Predbjørn P. Paa Skiftet efter denne 1548 blev K. udlagt til Sønnesønnen Mourids, † 1593; K. ejes af Sønnen Claus, † 1616, og dennes Sønner Mourids og Henrik, † 1657, hvis Sønner Mourids († 1700) og Rudolf Abraham († 1716) 1676 oprettede hver sit Baroni, *Einsidelsborg* (den tidl. Ladegaard Egebjerg, der af Henrik Podebusk var gjort til Hovedgaard) og *Kørup*. Førstnævntes Søn Malte Baron Putbus († 1750) forenede begge Baronier, der gik i Arv til Sønnesønnen Anselm Vilh. Carl P., der afstod Besiddelsen til sin ældre Broder Malte Fr. P., der ved Bevill. af  $\frac{5}{1}$  1781 fik Tilladelse til at afhænde den til Grev Joachim Godske Moltke til Bregentved, der 1782 købte *Æbelø* af Kmhr. Heinen. Moltke udførte store Arbejder paa Godset; navnlig søgte han fra 1782 ved Inddæmninger at vinde Land fra Stranden. Ved en Sluse af hugne Sten med dobb. Porte og en holl. Vejrml. sikrede han det indvundne Land fra Havet. Ved 5 Inddæmninger, der forbandt flere Holme med det faste Land, indvandt efterhaanden hele den Vig, der gik mellem *Kørup* og *Einsidelsborg*, saa at der 1806 var indvundet over 600 Td. Ld. til Græsning (1873-74 blev der gravet nye Kanaler m. m. samt bygget Sluser og en ny, stor Vejrmlølle, hvorved det inddæmmede Areal helt tørlagdes). Da Moltke efter Faderens Død 1792 overtog Grevsk. Bregentved, afhændede han (ved Skøde af  $\frac{24}{6}$  1795) de nordfynske Godser til fhv. Generalguvernør over de vestindiske Øer Ulr. Wilh. de Roepstorff († 1821), der 1810 ophøjedes til Greve og  $\frac{4}{4}$  s. Aar af *Einsidelsborg* og *Kørup* (foruden Sukkerhuset i Odense og 200,000 Rd. i consignable Bankfonds) oprettede *Grevskabet Roepstorff* for sin Søstersøn Chr. Alex. v. Petersdorff († 1813), ophøjet til



Greve 1810. Denne efterfulgtes af sin Søn Grev Gregers Chr. F. Petersdorff, † 1839, hvorefter fulgte dennes ældste Søn Grev Ulr. Vilh. P., † 1846, derefter dennes yngre Broder Greve, Kmhr. Chr. Alex. Petersdorff, † 1915, derefter dennes Broder Poul Ludv. P., med hvem Slægten uddøde paa Mandssiden 1919, hvorefter Grevskabet overgik til en Søstersøn, Kontorchef i Finansministeriet Th. Wedel-Heinen. Æbelø solgtes 1920 til Bankdir. E. Glückstadt (se p. 490). — *Einsidelsborgs* Hovedbygning, tæt ved Kattegat i Fruerlund (det gamle Egebjerg skal have ligget i det sydl. Hjørne af Storskov, hvor der endnu findes Murbrokker), er i to Stokv. med Kælder, opført 1831 af Arkt. I. P. Jacobsen, restaureret 1879; stor, smuk Have. *Kørups* Hovedbygning, der til Dels er omgivet af Grave, bestaar af 3 Fløje, hvoraf Hovedfløjen i 2 Stokv., med Renaissance-gavle, er den ældste og stammer fra Chr. IV's Tid. (W. Norvin, Kørup og Einsidelsborg, i D. Herregde. ved 1920).

I Krogsbølle laa 1432 en Hovedgaard, der tilhørte en sønderjyds Adelsmand



Kørup.

Thomas Jul, som 1438 afhændede den og sit øvrige fynske Gods til sin Svoger, den bekendte Hr. Eggert Frille, og døde selv som Borger i Flensborg. — Omtr. 1400 solgte Claus Kødmander, Borger i Flensborg, til Hr. Berneke Skinkel „Godenstorp“ og „Hwellinge“ i Skam Hrd. samt „Brynstirp“ i Skovby Hrd.

En Hegnsvedtægt fra 1653 for *Gyndstrup* i Krogsbølle S. og Rorslev i Nørre-Næraa S. er trykt i Bjerge og Søegaard, Dske Vider og Vedt. I, p. 394.

*Agernæs* udgjorde tidl. et eget Birk, der indbefattede et Kirkesogn med de to Landsbyer Agernæs paa 14 Gde og Tørræsø paa 13 Gde; det ophævedes dog før Midden af 17. Aarh. Om en Hekseproces herfra se Chr. Villads Christensen, Hvorledes en Hekseproces kommer i Gang, i „Fra Arkiv og Mus.“ I.

Østlig for Baardesø har der været nogle Oldtidsmindesmærker, mest Høje med Stengrave; men kun enkelte er nu bevarede, saaledes en Langdysse. Lige S. for Gundstrup er i 1873 sløjftet en Jættestue. I en Mose ved Skellet mellem Gundstrup og Krogsbølle Bymarker er der umiddelbart ved en gammel, i Beg. af 19. Aarh. nedlagt Vej (vistnok hidrørende fra Oldtiden) optaget en Del Oldsager fra c. Aar 500 e. Chr.: Sværd, Spydspidser af Jærn og Ben m. m.; de vidner sikkert om en her stedfunden Kamp.

**Nørre-Næraa Sogn** (*N.-N.-Bedeslev Km.*) omgives af Krogsbølle S., Annekset Bedeslev, Ugerslev og N.-Højrup Sogne, Grindløse og Klinte Sogne, fra hvilke



det skilles ved Ellebæk, samt Klinte- og Næraa Strand. Kirken ligger c. 21 km NNV. for Odense. De for en Del lavliggende og jævne, dog enkelte Steder bakkede Jorder (højeste Punkt Alhøj 36 m, Bavnehøj 32 m, Vesterhøj) er dels sandmuldede med Lerunderlag, dels sandede, dels god Muldjord. Paa en Del af de letteste Jorder i N.-Næraa og Bedeslev Sogne en c. 170 ha stor Plantage, *Dalene* (Naaletræer, delvis med Bøg). En Del Mose ved Ringe Aa og Ellebæk. Gennem Sognet gaar Landevejen fra Otterup til Bogense.

**Befolkning** i 1921: 643 (1801: 450, 1850: 529, 1901: 567), boende i 144 Gde og Hse. Det saml. **Hartk.** (1905): 245 Td.; 45 Gde med 225 og 76 Hse med 20 Td. Hartk., samt 3 jordløse Hse. **Ejds.** (1920): 2819, deraf **Jordv.**: 1517. **Areal:** 1306 ha, hvoraf (1919) besaaet med Hvede 2 ha, Rug 135, Byg 154, Havre 121, Blands. til Modenhed 118, Kartofler 23, Foderroer 161, Sukkerroer 6; Brak udgjorde 58 ha, Grøn-foder og Græsning 333, Haver o. l. 23, Tørvemoser 28, Skov 85, Vandar. 5. **Kreaturhold** (1921): 244 Heste, 1025 Stk. Hornkv. (deraf 565 Køer), 19 Geder, 203 Faar, 797 Svin (1914: 1033).

I Sognet Byerne: *Nørre-Næraa* (1391 Nærtugh, 1409 Nærthughæ) med Kirke, Præstegd., Skole, Brugsforen., Hospital (opr. 1824-25 af Grev G. C. F. Petersdorff til Roepstorff, 10 Pl.); *Rorslev* (1443 Rodherslef) med Forsamlingshus (opf. 1898), Kbmshdl., Afholdshotel (opf. 1906) og Andelselektricitetsværk (opf. 1913); *Bredstrup* med Andelsmejeri (opr. 1888) og Ml. (1554 Bredstrup mølle); *Ringe* (1391 Ræthing) med Kbmshdl., Damp-, Vand- og Vejr mølle. *Holme Mølle* (1409 Holmegaard, 1664 Holme Mølle).

Nørre-Næraa S., een Sognekommune med Annekset, har Tingsted i Odense og hører under Rets- og Politikr. Bogense Kbst. m. m., Odense Amtstuedistr., Nordfyn Lægekr., Bogense Skattekr., Lunde-Skam Hrd.s Skyldkr., Amtets 7. Folketingskr., 2. Forligskr. og 3. Udskrivningskr. 144. Lægd. Kirken tilhører Ejeren af Roepstorff Gods.

Kirken er for de ældste Deles Vedkommende, Kor og Skib, opført i romansk Tid af hugne Granitkvadre paa profileret Granitsokkel; i den senere Middelalder har Gavlene faaet Kamtakker (i Korgavlens er der Blindinger), og det svære Vesttaarn, af Munkesten, nu cementeret, er tilføjet. Vaabehuset, mod S., er nyere, opf. af Munkesten, med Bjælkeloft. Kirken er restaureret 1883-84. I det indre er Skibet og Taarnrummet hvælvede, medens Koret har fladt Loft; Korbuen er spids. Altertavlen er et Maleri (Kopi?): de 3 østerlandske Vise, i en tarvelig Ramme; Granitfont; ny Prædikestol. I Skibet to store Lysekroner (tidligere i Holmens Kirke i Kbh.). I Kirken er indmuret en Runesten fra 9. Aarh., der sikkert har haft sin Plads paa en Gravhøj, og hvis Indskrift lyder: „Tormund, nyd Højen“. (Wimmer, Runemindesmærker III, 7). I Vaabehuset er opstillet to Ligsten. — Kirkegaardsportalen er sentmiddelalderlig.

I Sognet laa tidl. Hovedgaarden *Holmegaard*, der 1409 solgtes af Erik Nielsen Rotfeld til Predbjørn Podebusk. Den blev 1678 lagt under Baroniet Kørup. 1755 stod endnu en Del af dens Bygning og beboedes da af en Grevinde Holck. — Ringe Mølle nævnes allerede 1410.

Om en Hegnsvedtægt for Gyndstrup og Rorslev fra 1653 se p. 481. — Rorslev henlagdes til N.-Næraa S. 1555 (se p. 479), og 1676 var der Planer om Nedbrydning af Kirken (se p. 480).

I Skoven Dalene ligger 2 Gravhøje tæt sammen, og noget derfra har været en stor Høj med Jættestue. Under Næraa er sløjft 4 Høje til Dels med Stengrave.

**Bedeslev Sogn** (*N.-Næraa-B. Km.*), Anneks til N.-Næraa, omgives af dette, Krogsbølle S., Lunde Hrd. (Norup og Hjadstrup S.) og Ugerslev S., hvorfra det





skilles ved Ringe Aa. Kirken ligger c. 17 km NNV. for Odense og c. 16 km ØSØ. for Bogense. De noget bakkede Jorder (højeste Punkt N. for Bedeslev er 30 m) er for en Del muldede, men mod V. meget sandede, saa at de hører til de mest ufrugtbare Egne i Fyn. Den større Del af Skoven Dalene (se N.-Næraa S.) ligger i dette Sogn. Mod V. en Del Mose. Gennem Sognet gaar Landevejen fra Otterup til Bogense.

**Befolkning** i 1921: 348 (1801: 222, 1850: 299, 1901: 305), boende i 77 Gde og Hse. Det saml. **Hartk.** (1905): 118 Td.; 24 Gde med 105 og 53 Hse med 13 Td. **Hartk.** (1920): 1327, deraf **Jordv.**: 723. **Areal:** 779 ha, hvoraf (1919) besaaet med Hvede 7 ha, Rug 66, Byg 79, Havre 63, Blands. til Modenhed 42, Kartofler 15, Foderroer 73, Sukkerroer 6; Brak udgjorde 51 ha, Grønfoder og Græsning 180, Haver o. l. 11, Tørvemoser 42, Skov 99, Vandar. 4. **Kreaturhold** (1921): 112 Heste, 534 Stk. Hornkv. (deraf 297 Køer), 4 Geder, 57 Faar, 361 Svin (1914: 619).

I Sognet Byerne: *Bedeslev* (Bederslev; 1409 Bedesløf) med Kirke, Skole (opf. 1908), Forsamlingshus (opf. 1904) og Brugsforen. (opr. 1909); *Vellinge* (1391 Hvelvingæ) med Kbmdshd. *Pugholm* (1440 Pugheholm), Gde. *Vellinge Huse*.

Bedeslev S., een Sognekommune med Hovedsognet, har s. Tingsted og hører under de s. Kredse som dette, samt 3. Udskrivningskr.' 142. Lægd. Kirken tilhører Ejeren af Roepstorff Gods.

Kirken bestaar af Skib, Kor og Taarn mod V., alle med takkede Gavle og rundbuede Vinduer. Den er bygget 1886-87 i Stedet for en ældre, af raa Kamp opført, lille Kirke med Taarn og Bindingsværk (den var viet til Skt. Nicolaus), fra hvilken hidrører den romanske Granitfont og en Del Stolestadegavle fra 1641-42. Alterbilledet fra Beg. af 19. Aarh. forestiller Christus i Getsemane; ny Prædikestol. Over Indgangen tilhøre staar 1647. Et Par middelalderlige Alterstager er skænkede til Nationalmus. — Kirken er indvendig restaureret 1890. Paa Kirkepladsen er 1920 rejst en Genforeningssten.

*Pugholm* var en gammel Hovedgaard, der i Beg. af 15. Aarh. ejedes af Cecilie Knuds og hendes Datter Grete Sommers; denne sidstes Søn Jens Sommer i P. nævnes 1440 og 1451. Slægten, som i sit Vaaben førte en Maane og tre Stjerner, sank efterhaanden ned i Bondestanden, thi 1534 mødte paa Skam Herredsting en „beskeden“ Mand Niels Sommer i P. Allerede en 1487-90 forekommende Laurids Sommer i P. nævnes blandt Bønder. — Gaarden Pugholm og Byen Vellinge hørte oprindl. til Norup S., men 1459 henlagde Biskop Henneke dem til Bedeslev S., hvilket medførte en langvarig Strid.

Peder Steen i Hvællinge, Ridder, nævnes 1416.

Ingen Oldtidsmindesmærker er nu fuldstændig bevarede, men nogle Høje vides sløjfede, deribl. en Høj med Jættestue tæt SØ. for Bedeslev.

Bedeslev var tidl. Anneks til Ugerslev, indtil det 1795 (Reskr. af 1784) blev Anneks til N.-Næraa.

**Ugerslev Sogn** (*U.-N.-Højrup Km.*) omgives af Skamby S., Annekset N.-Højrup og N.-Næraa S. samt Bedeslev S. og Lunde Hrd. (Hjadstrup S.), fra hvilke to sidste det skilles ved Ringe Aa. Kirken ligger c. 16 km NNV. for Odense og c. 14 km ØSØ. for Bogense. De noget højtliggende, temmelig jævne Jorder er lermuldede, mod N. dog noget sandede med et smalt Bælte af brunt, ikke ufrugtbart Flyvesand i NØ. Gennem Sognet gaar Odense-Bogense Banen.

**Befolkning** i 1921: 524 (1801: 286, 1850: 377, 1901:





465), boende i 118 Gde og Hse. Det saml. Hartk. (1905): 172 Td.; 30 Gde med 154 og 78 Hse med 18 Td. Hartk., samt 3 jordløse Hse. Ejds. (1920): 2379, deraf Jordv.: 1256. Areal: 850 ha, hvoraf (1919) besaaet med Hvede 19 ha, Rug 85, Byg 91, Havre 79, Blands. til Modenhed 113, Kartofler 12, Foderoer 79, Sukkerroer 28; Brak udgjorde 42 ha, Grønfoder og Græsning 206, Haver o. l. 24, Tørvemoser 3, Skov 2, Vandar. 4. Kreaturhold (1921): 167 Heste, 659 Stk. Hornkv. (deraf 358 Køer), 14 Geder, 43 Faar, 504 Svin (1914: 862).

I Sognet Byerne: *Ugerslev* (Uggerslev; 1394 Ugersløw) med Kirke, Præstegd., Skole (fra 1795) og Forskole (opf. 1919), Ml., Teglværk, 2 Købmandsforretn. og Savværk samt Jærnbanehpl. og Posteksp.; *Slevstrup* (1410 Slebstrup); *Jydemark*. Saml. af Gde og Hse: *Marbæk, Højrup Huse, Brøndstrup Huse, Heden, Kær-singrave, Løkkegde, Holemarkgde*. — Hovedgaarden *Ugerslevgd.*, under Grevsk. Gyldensteen (se p. 499), 46,3 Td. H., Ejds. 484,5, Jordv. 314,5; c. 200 ha, deraf Ager 187, Eng 4, Mose 6 (1 Hus). *Petersminde*, 21,2 Td. H., Ejds. 250, Jordv. 166; c. 100 ha, deraf Mose 0,3, Resten Ager.

Ugerslev S., een Sognekommune med Annekset, har Tingsted i Odense og hører under Rets- og Politikr. Bogense Kbst. m. m., Odense Amtstuedistr., Nordfyn Lægekr., Bogense Skattekr., Lunde-Skam Hrdr.s Skyldkr., Amtets 7. Folketingskr., 2. Forligskr. og 3. Udskrivningskr.' 139. Lægd. Kirken er selvejende.

Kirken er en romansk Bygning af raa Kamp, bestaaende af Kor og Skib. Vaabenhuset paa Skibets Nordside er tilføjet i sentgotisk Tid, det lille Vesttaarn, der krones af et Pyramidetag, er opf. eller ombygget 1754 af Gustav Grüner til Margaard. Altertavlen er et Maleri: Christus i Getsemane. Romansk Døbefont af Kalksten med interessante Dyrefigurer. Alterstager fra 1595. Prædikestolen bærer Navnet Niels (p: Præsten Niels Muus) og Aarst. 1603. I Gulvet to smaa Ligsten. Den ene Klokke, med Norbyernes og Oldeland'ernes Vaabener, er ifl. Indskrift skænket 1619 af Maren Norby og støbt af Berent Bodemann i Lübeck; den anden har Hans Oldeland ladet omstøbe 1653 ved Lars Jensen i Odense. Paa Kirkegaarden findes et Gravmonument over Sognepræsten H. Steenbuch, † 1810.

*Ugerslevgaard* tilhørte 1425 Jes Basse, 1432 Claus Siker, 1459-66 sidstnævntes Brodersøn Hr. Johan Frille, hvis Datter Anne ægtede Bent Persen Bille, som 1489 og 1492 skrev sig til U., men blev dræbt af Ejler Bryske til Dallund, hvorefter U. kom til Datteren Anne Bille, g. m. Jakob Norby, og derefter til disses Søn Hans N. († rimeligvis 1565), hvis Enke Anne Oldeland († 1602) er bekendt for sin voldsomme Optræden lige over for Gejstligheden (se G. Bang, Fru Anne O., i Aarb. for d. Kulturhist. 1895 p. 115 flg.). Hendes Søn Jakob Norby til U. var allerede død 1599, og efter at denne Slægt Norby var uddød paa Mandssiden 1613 med sidstnævntes Søn Henrik Norby, tilfaldt U. dennes Fastre Margrethe N., † 1617, og Maren N., † 1628, og derefter disses Søskendebarn Hans Oldeland, hvis Søn Melchior O. 1643 solgte sin Part i Gaarden til sin Stifmoder Ingeborg Gyldenstjerne. Den tilhørte derefter hendes Søn Hans Oldeland, † 1692, Landsdommer i Fyn, der blev ruineret ved Kvægpest og Misvækst, men fik et herligt Skudsmaal af sine Bønder, da han ved 1680 paa Grund af Skatterestancer maatte gaa fra Gaarden. Den tilhørte saa en kort Tid Chr. og Anne Lisbet Lindenov, der 1689 mageskiftede den til Kronen, som først udlagde den til Ryttergods, men siden solgte den til Chr. Carl Gabel, der 1719 afhændede Gaarden til Grev Gyldensteen, som lagde den under Grevskabet af samme Navn. — Den gamle Hovedbygning, der skal være opført af Grev Gyldensteen, er af Bindingsværk i eet Stokv. En ældre Bygn. afbrændte i Svenskekrigen. — Avlsbygningerne er genopf. efter Brand 1903.

I Præstegaarden, der er opf. af Egebindingsværk og efter en Indskr. paa Porten er opbygget 1667 af Præsten Anders Rasmussen Schytte, er dennes Sønnesøn, Statsøkonomen Andr. Schytte, Prof. juris & polit. ved Sorø Akademi, født 1726 († 1774).

I nær Tilslutning til de mange Stengrave i Nabosognet Hjadstrup har der i Ugerslev S. ogsaa været adskillige. N. for Ugerslev har saaledes i tæt Gruppe ligget 5 Høje, vistnok alle indesluttede Jættestuer, men kun een af disse er nu bevaret; fra 3 af Stuerne foreligger betydelige Fund, i Nationalmuseet og Fyns Stiftsmuseum (eet er mærkeligt ved sit rige Indhold af Bønsager: Mejlsler, Knive, Prene, Smykker m. m.). C. 150 m Ø. for

denne Højgruppe har der i sin Tid været 2 aflange, stenomkransede Høje med Jættestuer og c. 150 m Ø. for disse atter 2 Høje med Stenkamre. S. for Ugerslev ligger den stenomkransede *Store-Julhøj* indesluttende en Jættestue, hvis Kammer er c. 7 m l.; i Nærheden er sløjft nogle Høje.

**Nørre-Højrup Sogn** (*Ugerslev-N.-H. Km.*), Herredets mindste Sogn, Anneks til Ugerslev, omgives af dette og N.-Næraa S., Grindløse S., fra hvilket det skilles ved Ellebæk, samt Skamby S. Kirken ligger c. 18 km NNV. for Odense og c. 11 km ØSØ. for Bogense. De noget højtliggende og flere Steder bakkede Jorder (Finshøj, med trigon. Stat., 39 m) er muldede med Mergel og Lerunderlag.



**Befolkning** i 1921: 274 (1801: 147, 1850: 193, 1901: 250), boende i 63 Gde og Hse. Det saml. **Hartk.** (1905): 96 Td.; 17 Gde med 90 og 36 Hse med 6 Td. **Hartk.**, samt 1 jordløst Hus. **Ejds.** (1920): 1132, deraf **Jordv.**: 595. **Areal:** 419 ha, hvoraf (1919) besaaet med Hvede 3 ha, Rug 40, Byg 62, Havre 43, Blands. til Modenhed 35, Kartoffler 5, Foderroer 58; Brak udgjorde 9 ha, Grønfoder og Græsling 125, Haver o. l. 12, Vandar. 2. **Kreaturhold** (1921): 88 Heste, 358 Stk. Hornkv. (deraf 189 Køer), 6 Geder, 125 Faar, 182 Svin (1914: 596).

I Sognet Byen: *Nørre-Højrup* (14. Aarh. Høthorp; 1418 Hørdorp) med Kirke, Skole (opf. 1895), Kro, 2 Brugsforeninger og Elektricitetsværk. *Engeldrupværk* (1396 Engeldorp), Savskæreriet og Filesliberiet er nedlagt.

Nørre-Højrup S., een Sognekommune med Hovedsognet, har s. Tingsted og hører under de s. Kredse som dette, samt 3. Udskrivningskr. 143. Lægd. Kirken er selvejende.

Kirken er en lille Bygning af Munkesten fra sentgotisk Tid, bestaaende af Langhus, Taarn mod V. og Vaabenhus mod N. De oprindelige Døre og Vinduer er fladbuede, Østgavlen og Taarngavlene har Trappekamme og Blindinger. Ældst er sikkert Langhusets vestre Del, og der maa oprindl. have været et mindre Kor, som i den seneste katolske Tid er udvidet til Skibets Bredder. Det indre er gotisk hvælvet. Altertavlen med et Maleri, Kristus i Getsemane, er fra 1846. Prædikestolen og Stolene er tarvelige, ny-modens Arbejder. Romansk Granitfont.

III. Matriklen af 1688 fandtes da Tinghuset i N.-Højrup S. — 1537 nævnes Niels Plog i *Engeldrop*. — I Højrup laa formodentlig det *Højrup*, der 1449 ejedes af Hr. Johan Frille.

ØSØ. for Højrup ligger den anselige Gravhøj *Finshøj* (delvis fredl.). Tidligere har der i Sognet været adskillige Oldtidsmindesmærker. Paa en Mark Ø. for Højrup har saaledes, delvis tæt sammen, ligget 7, nemlig en Høj med Jættestue (*Tinghøj*), 4 andre Høje med Stenkamre, en Dysse samt en Høj med Rester af en Jættestue, men kun denne sidste er nu bevaret. Ogsaa V. for Højrup har tidligere ligget Oldtidsmindesmærker: en Høj med Jættestue, et Par andre Høje og en Dysse.

N.-Højrup var tidl. Anneks til N.-Næraa, indtil det 1795 blev Anneks til Ugerslev.

**Skamby Sogn** omgives af Grindløse, N.-Højrup og Ugerslev Sogne, samt Lunde Hrd. (Hjadstrup og Lunde S.), fra hvilket det delvis skilles ved Ringe Aa, og Skovby Hrd. (Sønderse, Sørslev og Melby S.), hvorfra det delvis skilles ved Lunde Aa og Kragelund Møllebæk. Kirken ligger c. 16 km NNV. for Odense og c. 13 km SØ. for Bogense. Sognet hører til „Sletten“ og er ret højtliggende (højeste Punkt Kragehøj 40 m; Lundebakke 38 m). Jorden er dybmuldet med Lerunderlag, overordentlig frugtbar, tidligere, især mod S., med mange store Sten. Gennem Sognet gaar Odense-Bogense Banen.

**Befolkning** i 1921: 1205 (1801: 667, 1850: 887, 1901: 1054), boende i 242 Gde og Hse. Det saml. **Hartk.** (1905): 444 Td., 77 Gde med 419 og 116 Hse med



25 Td. Hartk., samt 2 jordløse Hse. Ejdsk. (1920): 5667, deraf Jordv.: 3096. Areal: 2060 ha, hvoraf (1919) besaaet med Hvede 73 ha, Rug 149, Byg 352, Havre 193, Blands. til Modenhed 211, Kartofler 23, Foderroer 203, Sukkerroer 66; Brak udgjorde 127 ha, Grønføder og Græsning 499, Haver o. l. 38, Tørvemoser 7, Vandar. 4. Kreaturhold (1921): 450 Heste, 1627 Stk. Hornkv. (deraf 882 Køer), 47 Geder, 268 Faar, 1110 Svin (1914: 2181).

I Sognet Byerne: *Skamby* (1348 Skamby) med Kirke, Præstegd., Skole (opf. 1913-14) og Forskole, Fattighus, Filialer af Banken for Otterup og Omegn og af Nordfyns Handels- og Landbobank, Brugsforen., 2 Købmandsforretn. samt flere Handlende, Trævarefabrik (c. 25 Arbejdere), Afholdshotel, Andelsmejeri (opr. 1888, ombygg. 1912), Elektricitetsværk, Jærnbane- og Telegrafst. samt Posteksp.; *Torup* (1349 Thowatorp); *Glavendrup* (1420 Glandrup; 1447 Glamedrøp); *Stensby* (1394 Steensbye) med 2 Købmandsforretn.; *Ullerup* (1324 Willethorpe) med Kbmshdl.; *Rostrup* (1391 Rosendorp) med Kbmshdl.; *Bolmerod* (1391 Bulmær; endnu i 17.-18. Aarh. Bolmer) med Andelsmejeri (opr. 1892, ombygg. 1908); *Bare-Brøndstrup* (1361 Brønsozorp); *Bastrup* (1391 Barstorp). *Træhule Huse*; *Jydemark Huse*.



— *Mariendal*, 30,3 Td. H., Ejdsk. 390, Jordv. 249; c. 168 ha, alt Ager (deraf c. 24 Td. H.; c. 135 ha i Lunde S.). *Brøndstrupgd.*, 12,2 Td. H., Ejdsk. 130, Jordv. 88; c. 54 ha, alt Ager.

Skamby S., en egen Sognekommune, har Tingsted i Odense og hører under Rets- og Politikr. Bogense Kbst. m. m., Odense Amtstuedistr., Nordfyn Lægekr., Bogense Skattekr., Lunde-Skam Hrdr.s Skyldkr., Amtets 7. Folketingskr., 2. Forligskr. og 3. Udskrivningskr. 138. Lægd. Kirken er selvejende (siden 1909).

Kirken, helliget Skt. Nicolaus, beliggende paa en Højde, der behersker hele Omegnen, er en stor Korskirke, hvis Murværk staa ukalket. Den ældste Del, Skib og Kor, er opført i romansk Tid af Kampestenskvadre; Koret, som har en dobbelt profileret Granit-sokkel, har Spor af et rundbuet Vindue; i Skibet findes betydelige Rester af de gamle Døre. I den seneste Middelalder er Murene blevne forhøjede samtidigt med Indbygning af Hvælvinger, og i samme Tidsrum opførtes Vesttaarnet paa Granitsokkel af afvekslende Skifter af tilhugne Granitsten og Mursten indtil Skibets Højde, derover af Mursten. Taarnet har takkede og blindingsmykkede, Skib og Kor glatte Gavle. De to, ligeledes sentgotiske, hvælvede Korsfløje er ogsaa af Kamp og Mursten med blindingsmykkede Trappegavle. Det ganske enkle Vaabenhuis mod N. (nu Materialrum) stammer fra samme Byggeperiode. I den sydl. Korsfløjs Gavl er indmuret to romanske Granitsten med Løvefigurer; en lignende findes i den sydl. Stræbepille ved Skibet. Paa Hvælvingen er malet C 4 1648. Alterbordspanel fra Slutn. af 16. Aarh., med oprindel. Farver. Paa Alterfløjet er broderet Baron C. P. Blixen-Fineckes og S. M. v. Essens Vaaben. Altertavlen er et godt Maleri fra c 1700: den korsfæstede med Johs., Marie og Magdalene, i en tarvelig Ramme; sølvforgylt Kalk med Svavernes Vaaben og Aarst. 1618. Romansk Granitfont med Rundbuefrise. Prædikkestol med Evangelistrelieffer, snedkret i Renæssancestil c. 1600. Smukt sentgotisk Krucifiks, skaarét af Claus Berg i Odense, restaur. 1918. Paa Skibets Væg, hvor før Indgangen fra Vaabenhuset var, hænger et af Baron C. Blixen-Finecke 1847 skænket Maleri, Kopi efter Paul Veronese. I den nordre Korsarm, hvor der c. 1800 er indrettet en Skriftestol, er der opsat en Række Gravsten. Paa Østvæggen sidder en meget omhyggeligt udført, velbevaret Sten med Portrætfigurer over Jomfruerne Elisabet og Eleonore Svave († 1618 og 1624), Døtre af Jørgen Svave til Harreslevgaard. Endvidere er der Gravsten over Præsten Hans Nielsen og Hustru, † 1588 (Portrætfigurer, tidligere i Koret), over Præsten Niels Andersen, † 1648 (begravet under Vaabenhuset), og over Rit-



mester Cl. Langhaar, † 1698, samt et Par mindre Sten fra 17. Aarh. I den søndre Korsarm findes et Sandstensepitafium for Günther Diderich Finecke, † 1729. — Paa Kirkegaarden staar en mægtig Hvidtjørn, som er plantet paa det Sted, hvor de i et Pestaar døde blev begravede. Paa Kirkegaarden er begravet fhv. Udenrigsminister Carl A. B. Baron Blixen-Finecke, † 1873, hans 2. Hustru Prinsesse Augusta af Hessen-Kassel, † 1889, Baron G. Blixen-Finecke, † 1909, og Prof. H. P. Steensby, † 1920 (paa Graven en anselig Mindesten, med Indskr.: Rejst af Venner). — Udvendig paa Kirkemuren i en Kampesten findes en Fordybning, efter Sagnet Mærke af en Fod, traadt af en Trold, der vilde rive Kirken ned.

*Rodstrup* hed forstum *Rosendorp* og var en Hovedgaard, der 1391 tilhørte Peder Docke og 1409 Anders Nielsen. Den næste Ejer, den rige Johan Olsen (Bjørn), efterlod den til sin Datter Helle, g. m. Hr. Axel Andersen (Mule), som ejede den 1416, men 1421 pantsatte den til Hr. Bjørn Olsen og 1423 solgte den til Hr. Steen Basse. Sidstnævnte skænkede den 1427 til det af ham funderede Vikarie i Nyborg.

*Ullerup* henregnedes i 17. Aarh. til Skovby Hrd.

S. for Stensby, ved Vejen, paa Grænsen mod Sønderse S. staar en Mindestøtte for



Glavendrupstenen og Skibssætningen.

fhv. Udenrigsminister, Carl A. B. Baron Blixen-Finecke, † 1873, rejst 1867 af Dallunds tidl. Fæstebønder i Taknemlighed over, at de var blevet Selvejere 1852 (se endv. p. 516).

I Stensby fødtes <sup>25/a</sup> 1875 Geografen, Prof. H. P. Steensby († 1920).

En Byskraa fra 1731 for Bolmerod er trykt i Bjerge og Søgaard, Dske Vider og Vedtægter I p. 350.

Paa *Glavendrup* Mark findes en fredlyst Runesten, der blev fremdraget i Sognet 1806 og 1864 blev opstillet paa en Høj, *Rævehøj*, tæt V. for Resterne af en Skibssætning fra Oldtiden. Dette Monument blev 1892 restaureret og fredlyst, og 1894 anbragtes Runestenen paa Toppen af en mindre Jordhøjning, der opkastedes ved Vestenden af Skibssætningen (37 m lang og indtil 12 m bred), paa den Plads, hvor før laa den forannævnte, nu imidlertid sløjfede Gravhøj (*Rævehøj*), der formentlig oprindeligt har baaret Runestenen. Op til Skibssætningens Østende ligger en Gravhøj, vistnok fra Broncealderen (ligeledes fredlyst). Runestenens Indskrift (den længste, danske Indskrift) tydes saaledes: Ragnhild satte denne Sten efter Alle, Saalve-Gode, Helligdommenes hæderværdige Vogter. Alle's Sønner gjorde dette Mindesmærke efter deres Fader og hans Hustru efter sin Ægtefælle; men Sote ristede disse Runer efter sin Herre. Thor vie disse Runer! Han skal visselig komme til at sone sin Brøde, som over Vold mod denne Sten eller drager den (bort for at rejse den) efter en anden. (Wimmer, Dske Runemindesm. II p. 369 flg. Den Wimmerske Tolkning har dog paa



enkelte Punkter været noget omtvistet; herom særlig: Marius Kristensen, i Aarb. f. Odense og Assens A. 1919 p. 430 fig.). Omkring den fredede Plads er der af det 1906 stiftede Selskab „Glavendrup-Stenen“ anlagt en indhegnet, delvis beplantet Festplads paa 0,8 ha til Brug for Grundlovsfester o. lign.; 1915 byggedes en Træhal med 800 Siddepladser. Paa Festpladsen er 1915 rejst en Mindesten for Grundloven, og 1920 en Genforeningssten. (R. Nielsen, Glavendrup-Stenen, i Aarb. for Odense og Assens A. 1916).

I Sognet findes desuden enkelte andre Oldtidsmindesmærker. Ø. for Skamby ligger saaledes den anselige Gravhøj *Torshøj*, NØ. for Skamby en mindre Jættestue, nu uden omgivende Jordhøj, og ved Stensby et anseligt, fritstaaende Dyssekammer (alle fredl.). Tæt N. for Rostrup ligger *Ormhøj*, hvori tidligere har været en Jættestue; en anden Stengrav vides sløjet Ø. for Torup. (Om Gravhøjene i Sognet se Iverssens almennytt. Saml. XXXIV, p. 1 fig.).

Litt.: K. Hansen, Beretn. om Skamby S., i Saml. til Fyens Hist. IV p. 249 fig., se ogsaa p. 315.

### Klinte Sogn (K.-

*Grindløse Km.)* om-

gives af Annekset Grindløse og N.-Næraa Sogn, fra hvilket det skilles ved Ellebæk, Klinte-Strand, Næraa Strand og Kattegat samt Skovby Hrd. (N.-Sandager S.). Mod NØ. ender Sognet i Oden *Nørreby Hals* ved Indløbet til Næraa Strand. Til Sognet hører *Æbelø* (1231 *Æblæø*) — 207 ha, 1921: 20 Indb. — hvortil man over *Æbelholm* kan køre ved Lavvande (med

Højvande er det farligt, da det Rev, „Braadet“, som fører derover, har bratte Sider); Øens Nordvestpynt hedder *Nordrebraad*, Nordøstpynten *Østerhoved Spids*; højeste Punkt er 24 m. Øen har et rigt Dyreliv, bl. a. talrige Eghjorte. Endvidere de mindre Øer: *Dræet*, 27 ha, 1921: 25 Indb., *Ejlinge*, 16 ha, 1921: 14 Indb., *Æbelholm*, 25 ha, ubeboet, og *Lindø*, der ved Dæmning er forbundet med Landet. Kirken ligger c. 11 km ØNØ. for Bogense og c. 23 km NNV. for Odense. De lavtliggende, noget bakkede Jorder (Kissebjærg, Vedbjærg, Rugbjærg, Bregnebjærg, Bavn, Stensbjærg, Lungbakke) er overvejende lerede, mod Stranden dog noget sandede. I Klinte og Grindløse Sogne er ved Inddæmning indvundet Land (Orestrand), og Inddæmning af Klinte-Strand er planlagt til 1923, hvorved ventes indvundet ca. 100 ha. Bogense-Otterup Landevejen gaar gennem Sognets Sydspids.

**Befolkning** i 1921: 743 (1801: 418, 1850: 615, 1901: 715), boende i 167 Gde og Hse. Det saml. **Hartk.** (1905): 258 Td.; 48 Gde med 238 og 96 Hse med 20 Td. Hartk., samt 7 jordløse Hse. **Ejds.** (1920): 3278, deraf **Jordv.**: 1693. **Areal**: 1679 ha, hvoraf (1919) besaaet med Hvede 24 ha, Rug 143, Byg 173, Havre 147, Blands. til Modenhed 146, Kartofler 30, Foderroer 169; Brak udgjorde 70 ha, Grønfoder og Græsning 521, Haver o. l. 25, Skov 85, Heder og Lyngbakker 5, Klitarealer og Stenmarker 56, Vandar. 16. **Kreaturhold** (1921): 272 Heste, 1154 Stk. Hornkv. (deraf 603 Køer), 21 Geder, 393 Faar, 386 Svin (1914: 1068).

I Sognet Byerne: *Klinte* (1348 *Klintæ*) med Kirke, Præstegd. og Ml.; *Nørreby* (1398 *Nørrebye*) med Skole og Forskole, Forsamlingshus (opf. 1893), Kbmdshdl.,



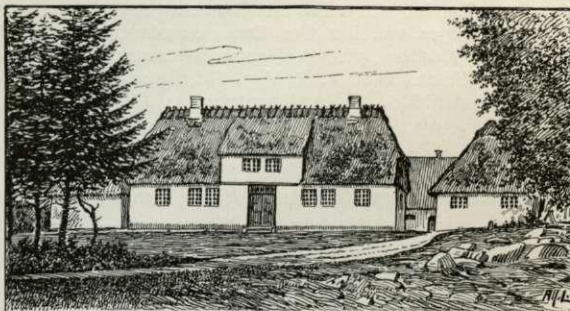


Brugsforen., Andelsmejeri (opr. 1886) og Strandkontrolsted; *Jersore* (1391 Jarlsoræ; 1409 Ore; 1433 Orebye) med Skole. *Skæregaarde*. — Paa *Æbelø Æbeløgd.* (c. 7,2 Td. H. A. og E. og 2,2 Td. Skovskuld, c. 40 ha Ager, c. 143 ha Skov, c. 14 ha Overdrev til Græsning, 4 Hse) og et 1883 opf. Fyr (18 m højt, rundt Granittaarn, hvidt Blinkfyr, Flammens Højde o. H. 20 m, Synsvide 14 Sømil).

Klinte S., Æen Sognekommune med Annekset, har Tingsted i Bogense og hører under Rets- og Politikr. Bogense Kbst. m. m., Odense Amtstuedistr., Nordfyn Lægekr., Bogense Skattekr., Lunde-Skam Hdr.s Skyldkr., Amtets 7. Folketingskr., 2. Forligskr. og 3. Udskrivningskr. 165. Lægd. Kirken er selvejende.

Kirken var oprindelig en romansk Kvaderstensbygning med en dobbelt profileret Sokkel. Kun Korets Undermure er tilbage; Resten er bygget i den senere Middel-

alder, samtidig med at de forskellige Tilbygninger er tilføjede. Vesttaarnet er lavstammet og bredt, med Gavle vendt i N. og S. Endvidere findes to Kapeller, et paa hver Side af Skibet, samt et Vaabenhus. Det indre er overhvalvet. Altertavle og Prædikestol er tarvelige Arbejder fra 1781. Alterbordets Forside har Udskæringer fra 16. Aarhundredes Slutning. Romansk Granitfont med Buefrise. I Kapellet mod N., der nu benyttes som Ligkapel, har staaet 3 Kister med Lig af Medlemmer af Familien Lindegaard til Jerstrup (nu jordede paa Kirkegaarden).



Æbeløgaarden.

*Jersore* var forud en Hovedgaard. Hr. Hans Poulsen tog 1353 Laasebrev paa J., som han kort efter pantsatte til Hr. Eggert Bitzere, der 1362 overdrog Pantet til Dalum Kloster. Ejendomsretten blev siden af en Poul Nielsen, vel en Ætling af Hr. Hans Poulsen, tilskødet Hr. Berneke Skinkel, hvis Fader Otte Skinkel, kaldet Skele, 1398 havde udløst Dalum Kloster af Gaarden. Skinkelerne ejede dog kun Halvparten af J.; Resten tilhørte Brødrene Hr. Hartvig Limbek og Iven Ratmansdorff, der 1399 erhvervede Dom paa Gaarden, men 1409 afhændede deres Part i den til Hr. Johan Olsen Bjørn, hvis Datter Helle bragte Gaarden til sin Ægtefælle Hr. Axel Andersen (Mule), der 1421 pantsatte den til sin Hustrus Farbroder Hr. Bjørn Olsen, fra hvem den alt 1423 blev indløst af Hr. Axels Svoger Steen Basse, der udkøbte Hr. Hartvig Limbeks Søn Claus af J. og derefter 1427 gav den til det Vikarie, han havde oprettet i Nyborg Kirke. Limbekerne synes dog at have holdt fast ved Gaarden og faaet udkøbt Kirken, thi 1444 kunde Henneke Limbek sælge den til sin Fætter Borkvard Ivensen, hvad der dog ikke hindrede ham i tillige at give Antvorskov Kloster Skøde paa den. 1461 og 1466 nævnes saa pludselig en vis Poul Pedersen som Ejer, men 1488 skiftede Jørgen Borkwardsen, Bendix Hogenskild og Erik Christensen, vistnok Arvinger efter Borkvard Ivensen, J. imellem sig. Erik Christensens Døtre Anne og Dorte solgte 1514 deres Part til Bendix Hogenskilds Søn Erik, men da Jørgen Borkwardsen samtidig solgte sin Ejendom til Antvorskov Kloster, der jo havde et ældre Fodfæste i Gaarden, fulgte Erik Hogenskild 1516 Eksemplet, og Klosteret blev saaledes Eneejer. Klosteret har formodentlig saa nedlagt den gamle Hovedgaard.; i 18. Aarh.'s Slutn. solgtes Jorden af Harreslevgd. og udstykkedes. — Ved *Jersore* (Matr. Nr. 8 a) er der udgravet Rester af Gaardens Kælder, sat af Munkesten; der findes endnu Murbrokker paa Stedet; c. 13 m derfra har der ligget en rund, foroven flad Jordhøjning, omgivet af en vandfyldt Grav. Nu er alt jævnet.

Ved Foden af den Bakke, hvorpaa Kirken ligger, har der været en hellig Kilde, *Skt. Olufs Kilde* (se Aarb. for Odense og Assens A. 1916 p. 454).



*Æbelø* nævnes i Vald. II's Jordeb. som tilhørende Kronen. I 16. Aarhundrede benyttedes den bl. a. til Græsning for Kronens Øg. I Grevens Fejde 1534 gjorde Odense Borgere et Togt til Nordfyn og røvede bl. a. Fæ, Øksne og Geder paa Øen. 1547 nævnes et kongeligt Stod paa *Æbelø*. 1578 skænkede Fr. II Øen til Fru Magdalene Sehested, Enke efter Mouritz Podebusk til Kørup, hvis Sønnesøn 1623 solgte den til nogle Borgere i Bogense, der købte den for at skaffe Byen Adgang til Skovhugst. Øen betragtedes derefter som hørende til Bogense, og Præsten i Klinte klagede over, at Tienden gik tabt for ham; 1656 befaledes det derfor, at denne skulde deles mellem Klinte og Bogense. Imidlertid afhændede Borgerne i Bogense efterhaanden deres Jordparter til udenbysboende, og 1726 ejede Justitsrd. Ivar Andersen til Ørreslevgd. og Hollufgd. hele Øen. Hans Dattersøn, Kammerrd. A. C. v. Heinen solgte den 1782 for 13,000 Rd. til Greve Joach. Godske Moltke til Einsidelsborg og Kørup; sen. kom Øen under Baroniet Roepstorff (se p. 480). 1920 solgtes Øen for 400,000 Kr. til Bankdirektør E. Glückstadt. — Øen vides ikke at have været fast beboet for 1651, da der blev ryddet og opført et Hus, og omkr. 1680 er den nuv. *Æbeløgaard* oprettet. Fra 1856 til 1920 har Gaarden været drevet under Grevskabet, og Øen benyttet som Dyrehave. Paa Øen findes en udmærket Daavildtbestand; i Skoven findes en meget stor Kristtorn, vistnok Danmarks største; den er 1,75 m i St. Omf. og 12,8 m høj. (Se Kirkeh. Saml. 4. R. V p. 761 flg.; H. Hansen, *Æbelø*, i Aarb. for Odense og Assens A. 1916. I Skønlitteraturen er Øen kendt fra Sophus Michaelis: *Æbelø*, Kbh. 1895).

Der vides intet om jordfaste Oldtidsmindesmærker i Sognet.

**Grindløse Sogn** (*Klinte-G. Km.*), Anneks til Klinte, omgives af dette, N.-Næraa og N.-Højrup Sogne, fra hvilke det skilles ved Ellebæk, Skamby Sogn samt Skovby Hrd. (Melby og N.-Sandager S.), hvorfra det skilles ved Kragelund Møllebæk. Kirken ligger c. 9 km Ø. for Bogense og c. 21 km NNV. for Odense. Jorderne, der mod N. er lavtliggende og jævne, mod S. noget højere og bakkede (Bjærgene, Kalvebjærg, Dansebjærg), er sandede. En Del inddæmmed Land, Orestrand (ogsaa i Klinte S.). Gennem Sognet gaar Landevejen fra Otterup til Bogense.



Befolkning i 1921: 683 (1801: 459, 1850: 596, 1901: 606), boende i 150 Gde og Hse. Det saml. Hartk. (1905): 294 Td.; 46 Gde med 275 og 78 Hse med 19 Td. Hartk., samt 3 jordløse Hse. Ejdsks. (1920): 3639, deraf Jordv.: 1998. Areal: 1599 ha, hvoraf (1919) besaaet med Hvede 13 ha, Rug 131, Byg 174, Havre 145, Blands. til Modenhed 170, Kartofler 36, Foderroer 161; Brak udgjorde 66 ha, Grønfoder og Græsning 543, Haver o. l. 21, Tørvemoser 27, Skov 7, Vandar. 14. Kreaturhold (1921): 304 Heste, 1261 Stk. Hornkv. (deraf 687 Køer), 34 Geder, 266 Faar, 819 Svin (1914: 1429).

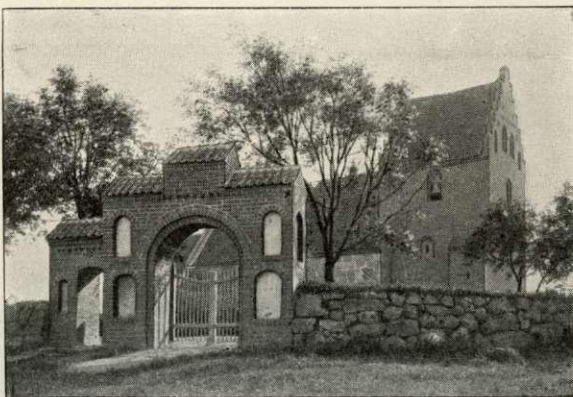
I Sognet Byerne: *Grindløse* (1350 Grindæløs) med Kirke, Skole og Forskole, Forsamlingshus, Missionshus (opf. 1896), Kbmshdl. og Brugsforen.; *Engeldrup* (1396 Engellorp); *Vesterby* (1410 Westerby) med Mejeri („Nordfyn“, opr. 1916); *Vester-Egense* (1394 Egnesse) med Andelsmejeri (opr. 1888). Saml. af Gde og Hse: *Lillemose*, *Tolsvad Huse*. — Hovedgaarden *Jerstrup* (1328 Jærpælstorp), under Grevsk. Gyldensteen, har 52,1 Td. H., Ejdsks. 380, Jordv. 243; c. 234 ha, deraf Ager 165, Eng 28, Mose 12 (3 Hse). *Kragelunds Mølle*.

Grindløse S., een Sognekommune med Hovedsognet, har s. Tingsted og hører under de s. Kredse som dette, samt 3. Udskrivningskr. 166. Lægd. Kirken er selvejende.



Kirken, der staar ukalket, har Kor og Skib fra romansk Tid, bygget af Granitkvadre paa en Sokkel af to Skifter profilerede Sten. I Koret, den bedst bevarede Del af Kirken, findes et Par oprindl. romanske Vinduer. Af de oprindl. Døre findes kun en glat, halvcirkelformet Døroverligger indmuret forneden paa Skibets Sydside. Skibet er i den senere Middelalder delvis blevet ombygget og har paa Sydsiden faaet store, fladbuede Vinduer. Kirkens Hvælvinger, Vesttaarnet og et nu nedrevet Kapel (Gravkapel for Rosenørnerne til Jerstrup) paa Skibets Nordside er fra samme Tid. Vaabenhuset mod N. nedreves 1806, sml. Aarb. f. Odense og Assens A. I, p. 402 (1915). Altertavlen er et Maleri (Opstandelsen) af Chrf. Faber fra c. 1850. Prædikestolen er et ret godt Snitværk fra Beg. af 17. Aarh. Romansk Granitfont med Buefrise. Stolestader fra Beg. af 17. Aarh., med Ascherslebens og Brockenhuus' Vaaben. I Taarnet en Dør med Jærnbleslag fra 17. Aarh. I Koret to Gravsten, den ene over Anders Emmiksen til Jerstrup, † 1576, og Hustru Margrethe v. Ahlefeldt, den anden over Margrethe Emmiksdatter, † 1600. — I Kirkegaardshegnet en smuk, muret sentmiddelalderlig Port.

*Jerstrup* tilhørte i 14. Aarh. Slægten Banner; i 1328-53 nævnes Niels Eriksen til Jærpælstorp, der formentlig blev dræbt af Vald. Atterdags Hofmænd, for 1355 indgik Sønnerne Jens Nielsen,



Grindløse Kirke og Kirkegaardsportal..

kaldet Løcke, og Erik Nielsen og mange Adelsmænd et Forlig med Kongen i denne Anledning. I 16. Aarh. ejedes Gaarden af Jørgen Henningsen Quitzow, hvis Datter Hilleborg ægtede Mourids Emmiksen. Den ejedes derefter af disses Søn Anders Emmiksen, † 1576 barnløs, hvorefter den gik i Arv til hans Søster Tale, g. m. den berygtede Eiler Brockenhuus til Søndergaarde, og selv ikke nogen velrenommeret Dame. Deres Datter Maren Brockenhuus bragte Gaarden til sin Ægtefælle Jørg. Aschersleben; den gik derefter over til disses Søn Mourids A., † 1641, hvis Enke Ellen Gøye 1647 solgte den til Jfr. Ide Skinkel, der 1650 vistnok lod den drive af sin Brodersøn Knud Skinkel og 1655 solgte den med to Møller m. m. til Jfr. Mette Gregersdatter Krabbe. Hun arvedes af sine Brødre Niels og Claus Krabbe. Enken efter denne sidste, Marie Sophie Bielke, udkøbte 1678 sin Svoger, men solgte vistnok siden J. til Helmuth Otto v. Winterfeld, der ejede den 1693; 1719 forøgede Hedvig Sofie v. Winterfeld, Enke efter Oberstlieutn. Warnstedt, Gaarden med 127 Td. H., som hun købte af Kronen. Men allerede Aaret efter havde den faaet en ny Ejer i Fr. Lassen, der yderligere tilkøbte betydeligt Gods. En følgende Ejer Admiral Seneca v. Hagedorn solgte 1739 J. med Klinte, Grindløse, Ejlby og Melby Kirker (361 Td. H.) til Knud Fogh, hvis Broder Kancellird. Markus F. 1757 solgte den til Laurids Switzer, som 1758 afhændede den til Konferensraadinde Eva Margrethe Rosenørn, f. Grüner. Derefter ejedes den af Kbmd. i Odense P. Eilskou, og blev ved Auktion for 46,000 Rd. C. tilslaaet Kommercerd. Hans Lindholm i Petrograd († 1803), som 1779 solgte J. for 58,500 Rd. til Justitsrd. Laurids Lindegaard, som atter 1788 afhændede den til Jakob Østrup, † 1803. Aaret efter blev den købt og indlemmet i Grevsk. Gyldensteen. — Hovedbygningen, med to Sidefløje, er i 1 Stokv. af Bindingsværk, omgivet af Grave.

Ingen Oldtidsmindesmærker fra Sten- og Broncealderen er bevarede i Sognet; derimod er fremdraget nogle Urnefund fra Jærnalderen.

Grindløse synes i Reformationstiden at have været et eget Pastorat; allerede i Slutn. af 16. Aarh. var det Anneks til Klinte.

Litt.: P. E. Jensen, Nogle Træk af G. Sogns Hist., i Aarb. f. Odense og Assens A. 1915.