

J. P. TRAP

KONGERIGET  
DANMARK

FJERDE OMARBEJDEDE UDGAVE

PAA GRUNDLAG AF DEN AF H. WEITEMEYER UDGIVNE 3. UDGAVE  
OG UNDER MEDVIRKNING AF VIDENSKABSMÆND, FAGFOLK OG  
STEDLIGE MEDDELERE FRA ALLE LANDETS EGNE

UDGIVET AF

GUNNAR KNUDSEN

IV. BIND

MARIBO AMT · ODENSE AMT  
SVENBORG AMT

KØBENHAVN 1923

G. E. C. GADS FORLAG

(FREDERIK GAD)

	Pag.		Pag.
Musse (Døllefjælde-Musse Komm.) . . . . .	200	Sønder-Kirkeby (Sønder-Kirkeby-Sønder-	
Nebbelunde (Nebbelunde-Sædinge		Alslev Komm.) . . . . .	248
Komm.) . . . . .	154	Taagerup (Taagerup-Torslunde Komm.) .	141
Nordlunde (Horslunde-Nordlunde		Taars (egen Komm.) . . . . .	183
Komm.) . . . . .	126	Tillese [Tillitse] (egen Komm.) . . . . .	94
Nysted Landsogn (egen Komm.) . . . . .	209	Tingsted (egen Komm.) . . . . .	233
Nørre-Alslev (egen Komm.) . . . . .	221	Tirsted (Tirsted-Skørringe-Vejleby	
Nørre-Kirkeby (Stadager-Nørre-Kirkeby		Komm.) . . . . .	157
Komm.) . . . . .	229	Toreby (egen Komm.) . . . . .	191
Nørre-Vedby (egen Komm.) . . . . .	219	Torkilstrup (Torkilstrup-Lillebrænde	
Nørre-Ørslev (Karleby-Hørreby- Nørre-		Komm.) . . . . .	215
Ørslev Komm.) . . . . .	253	Torslunde (Taagerup-Torslunde Komm.)	143
Olstrup (Erindlev-Olstrup Komm.) . . . .	145	Ulslev, se Vester- og Øster-Ulslev.	
Radsted (egen Komm.) . . . . .	188	Utterslev (egen Komm.) . . . . .	122
Ringsebølle (egen Komm.) . . . . .	140	Vaabensted (Vaabensted-Engestofte	
Ryde (Landet-Ryde Komm.) . . . . .	102	Komm.) . . . . .	177
Sakskøbing Landsogn (egen Komm.) . . . .	180	Vaalse (egen Komm.) . . . . .	223
Sandby (egen Komm.) . . . . .	115	Vedby, se Nørre-Vedby.	
Skelby (Skelby-Gedesby Komm.) . . . . .	243	Vegerløse (egen Komm.) . . . . .	240
Skovlænge (Skovlænge-Gurreby Komm.)	106	Vejleby (Tirsted-Skørringe-Vejleby	
Skørringe (Tirsted-Skørringe-Vejleby		Komm.) . . . . .	162
Komm.) . . . . .	160	Vestenskov (egen Komm.) . . . . .	88
Slemminge (Slemminge-Fjælde Komm.)	196	Vesterborg (egen Komm.) . . . . .	134
Stadager (Stadager-Nørre-Kirkeby		Vester-Ulslev (egen Komm.) . . . . .	204
Komm.) . . . . .	228	Vignsnaes (egen Komm.) . . . . .	186
Stokkemarke (egen Komm.) . . . . .	108	Vindeby (egen Komm.) . . . . .	121
Systofte (egen Komm.) . . . . .	237	Ønslev (Ønslev-Eskilstrup Komm.) . . . .	230
Sædinge (Nebbelunde-Sædinge Komm.)	156	Ørslev, se Nørre-Ørslev.	
Søllested (egen Komm.) . . . . .	103	Øster-Ulslev (Øster-Ulslev-Godsted	
Sønder-Alslev (Sønder-Kirkeby-Sønder-		Komm.) . . . . .	202
Alslev Komm.) . . . . .	249	Østofte (Østofte-Bandholm Komm.) . . . .	164

**DEN FYNske ØGRUPPE** . . . . . 261

**ODENSE AMT** . . . . . 266—586

**Købstæder:** Assens p. 374 — Bogense p. 354 — Kerteminde p. 344 —  
Middelfart p. 363 — Odense p. 271.

**Herreder:** Aasum p. 417 — Baag p. 551 — Bjærg p. 439 — Lunde p. 463  
— Odense p. 387 — Skam p. 477 — Skovby p. 492 — Vends p. 518.

**Sogne** (og Landkommuner):

Aaby, se Nørre-Aaby.		Bedeslev (Nørre-Næraa-Bedeslev	
Aasum (Seden-Aasum Komm.) . . . . .	418	Komm.) . . . . .	482
Agedrup (Kølstrup-Agedrup Komm.) . . .	446	Bellinge (Brændekilde-Bellinge Komm.)	405
Allerup (Allerup-Davinge Komm.) . . . .	424	Birkinge [Birkende] (Marslev-Birkinge	
Allese [Allesø] (Allese-Næsbyhoved-		Komm.) . . . . .	449
Broby Komm.) . . . . .	476	Brylle (egen Komm.) . . . . .	412
Asperup (Asperup-Rørslev Komm.) . . . .	526	Brændekilde (Brændekilde-Bellinge	
Baagø (egen Komm.) . . . . .	552	Komm.) . . . . .	404
Balslev (Balslev-Ejby Komm.) . . . . .	537	Brænderup (egen Komm.) . . . . .	528
Barløse (egen Komm.) . . . . .	555	Dalby (Dalby-Stubberup Komm.) . . . . .	459

	Pag.		Pag.
Verninge (egen Komm.)	409	Vævlinge [Veflinge] (egen Komm.)	506
Viby (egen Komm.)	454	Ørslev (Føns-Ørslev Komm.)	546
Vigslev [Vigerslev] (egen Komm.)	510	Ørsted (egen Komm.)	568
Vissenbjerg (egen Komm.)	414	Østrup (egen Komm.)	470

**SVENBORG AMT** ..... 587—884

**Langeland** ..... 838

**Taasing** ..... 701

**Ærø** ..... 873

**Købstæder:** Faaborg p. 611 — Marstal p. 668 — Nyborg p. 624 — Rudkøbing p. 649 — Svenborg [Svendborg] p. 592 — Ærøskøbing p. 660.

**Herreder:** Gudme p. 772 — Langelands Sønder-Hrd. p. 859 — Langelands Nørre-Hrd. p. 840 — Sallinge p. 712 — Sunds p. 674 — Vindinge p. 805 — Ærø Hrd. p. 873.

**Sogne (og Landkommuner):**

	Pag.		Pag.
Aaby, se Vester-Aaby.		Hellerup (Søllinge-Hellerup Komm.)	834
Aarslev (egen Komm.)	837	Herrested (egen Komm.)	830
Aastrup (egen Komm.)	719	Herringe (egen Komm.)	733
Allested (Allested-Vejle Komm.)	739	Hesselager (egen Komm.)	789
Avernakø (egen Komm.)	770	Hillerslev (egen Komm.)	750
Avnslev (Avnslev-Bovense Komm.)	807	Hjulby (egen Komm.)	806
Bjærgby [Bjerreby] (egen Komm.)	707	Horne (egen Komm.)	764
Bovense (Avnslev-Bovense Komm.)	810	Hostrup [Haastrup] (Jorløse-Hostrup Komm.)	759
Brahe-Trolleborg (egen Komm.)	726	Hov (Snøde-Stoense-Hov Komm.)	857
Bregninge (egen Komm.) Taasing	702	Humle [Humble] (egen Komm.)	864
Bregninge (egen Komm.) Ærø	878	Hunstrup [Hundstrup] (egen Komm.)	725
Broby, se Nørre- og Sønder-Broby.		Hæsinge, se Øster- og Vester-Hæsinge.	
Brudager (Gudme-Brudager Komm.)	801	Højrup, se Sønder-Højrup.	
Bøstrup (egen Komm.)	851	Jorløse [Jordløse] (Jorløse-Hostrup Komm.)	756
Diernæs [Diernisse] (egen Komm.)	714	Kirkeby (Ollerup-Kirkeby Komm.)	689
Drejso (egen Komm.)	709	Krarup (egen Komm.)	732
Egense (egen Komm.)	683	Kullerup (Kullerup-Revs-Vindinge Komm.)	816
Ellested (Gislev-Ellested Komm.)	828	Kværndrup (egen Komm.)	694
Ellinge (Skellerup-Ellinge Komm.)	815	Landet (egen Komm.)	706
Espe (egen Komm.)	736	Langaa (Langaa-Øksendrup Komm.)	786
Faaborg Købstads Landdistrikt (egen Komm.)	713	Lindelse (egen Komm.)	862
Fløstrup [Flødstrup] (Fløstrup-Ullerslev Komm.)	810	Longelse (Longelse-Fuglsbølle Komm.)	859
Fodslette (Tryggelev-Fodslette Komm.)	869	Lunde (egen Komm.)	693
Frørup (egen Komm.)	824	Lyø (egen Komm.)	769
Fuglsbølle (Longelse-Fuglsbølle Komm.)	861	Magleby (egen Komm.)	871
Gestelev (egen Komm.)	735	Marstal Landsogn (egen Komm.)	882
Gislev (Gislev-Ellested Komm.)	780	Nørre-Broby (egen Komm.)	742
Gudbjærg (egen Komm.)	802	Ollerup (Ollerup-Kirkeby Komm.)	687
Gudme (Gudme-Brudager Komm.)	797	Ore [Oure] (Ore-Vejstrup Komm.)	793
Haastrup, se Hostrup.		Revs-Vindinge [Refsvindinge] (Kullerup-Revs-Vindinge Komm.)	818
Heden (egen Komm.)	739		

## Skovby Herred.

*Sognene: Skovby, Ore, Guldbjærg, Nørre-Sandager, Ejlbj, Melby, Særsløv, Haarslev, Vævlunge, Vigslev, Sønderse.*



1584

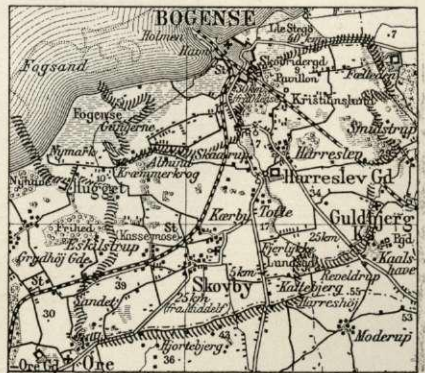
Skovby Herred grænser mod Ø. til Skam og Lunde Hrd., mod S. til Odense Hrd., mod V. til Vends Hrd. og mod N. til Lille-Bælt. Den største Udstrækning fra N. til S. er c. 21 km, fra V. til Ø. c. 17 km. Kysten forløber temmelig regelmæssig (de tidligere Øer Langø, Lindholm, Store- og Lille-Stegø er inddæmmede). De mod N. lavtliggende og jævne, mod S. noget højtliggende og bakkede Jorder (højeste Punkt i Vigslev S. 68 m) er gennemgaaende lerblandede, paa sine Steder mod N. noget sandede. I den sydl. Del løber Stavisaa. Den sydl. Del er temmelig rig paa Skov, mod N. er Eggen skovfattig (i alt 1934 ha). M. H. t. Frugtbarheden hører Herredet til de mindst gode i Amtet (gmnstl. over 10 Td. Ld. paa 1 Td. Hrtk.). Det saml. Areal udgjorde 1921 22,212 ha (c. 222 km<sup>2</sup>), deraf Vandar. 191 ha. Ager og Engs Hartk. samt det halv. Skovskylldshrtk. udgjorde  $\frac{1}{2}$  1905 3738 Td. Folketallet var  $\frac{1}{2}$  1921 11,415 (1801: 6668, 1850: 9600, 1901: 10,415). I gejstl. Hens. danner det eet Provsti med Lunde og Skam Hrdr., samt Bogense Kbst. og Næsbyhoved-Broby S. af Odense Hrd.

Skovby Hrd., i Vald. II's Jrdb. kaldet *Schogbyhæreth*, hørte tidligere til Rugaards Len og fra 1660 til Rugaards Amt; se i øvrigt p. 270. — I Herredet nævnes 1449 en Landsby „Nørby“, hvis Beliggenhed ikke kendes. — Skovby Hrd. kaldes fra gl. Tid „Skovbygden“, i Modsætning til „Sletten“.

Bopladsfund fra Stenalderen er truffet paa de nu inddæmmede Øer Store-Stegø og Langø; men i øvrigt er der trindt om i Hrd. fremdraget Oldsager fra denne Kulturperiode. Tillige er Stenalderen repræsenteret ved et ikke helt ringe Antal store Stengrave, særlig Dysser (i alt c. 30), der dog fortrinsvis har eller har haft deres Plads i Hrd.'s vestl. og sydl. Del, hist og her optrædende i Smaagrupper. Ogsaa Gravhøjene, hvoraf der kendes c. 75, nu dog oftest sløjfede, hører overvejende hjemme indenfor dette Omraade, medens de er ganske faatallige i de gennemgaaende lavtliggende og jævne Egne mod N. og Ø. Fra Jernalderen foreligger navnlig en Række Urnefund og Fund fra Brandpletter under flad Mark.

Litt.: Indberetn. til Nationalmuseet om antikv. Undersøgelser i Skovby Hrd., af J. E. Boesen 1892, af M. Clemmensen og Chr. Axel Jensen 1911 (Manusk.). — Vedell Simonsen, Haandskr. Saml. til Skovby Hrd. (i Nationalmus.). — Literis Mando, Bogense-By og Skovby Hrd., Bogense 1859.

**Skovby Sogn** omgives af Annekset Ore, Haarslev og Guldbjærg Sogne, N.-Sandager S., hvorfra det skilles ved Aalebæk, Bogense Kbstad samt Barring Vig. Kirken ligger c. 5 km S. for Bogense. Jorderne, der er gennemgaaende lavtliggende og jævne, kun hist og her med Tilløb til Bakker (højeste Punkt i SV. 39 m), er i Alm. muldede, bedst i Sognets østl. Del, mod SV. skarpsandede. I Sognet udspringer Møllebæk. Lidt Skov (Fredsk. (1664 Fredschouff), Brandholt Sk.,



Hestehave Sk., Kalvehave Sk.). Lavningen „Harreslev Fællede“, mod N., berører Bogense Kbst.s S. og støder til Lille-Bælt. En Del af Mosen Fogense hører til Sognet. Gennem Sognet gaar Landevejen fra Bogense til Odense, Assens og Middelfart, samt Bogense-Odense og Bogense-Brænderup Banen.

**Befolkning** i 1921: 1353 (1801: 794, 1850: 1168, 1901: 1282), boende i 306 Gde og Hse. Det saml. Hartk. (1905): 435 Td.; 79 Gde med 386 og 185 Hse med 49 Td. Hartk., samt 5 jordløse Hse. Ejdsk. (1920): 4884, deraf Jordv.: 2622. **Areal:** 2587 ha, hvoraf (1919) besaaet med Hvede 49 ha, Rug 199, Byg 232, Havre 234, Blands. til Modenhed 318, Kartofler 44, Foderroer 241, Sukkerroer 55; Brak udgjorde 121 ha, Grønfoder og Græsning 750, Haver o. l. 46, Tørvemoser 36, Skov 108, Klitarealer og Stenmarker 3, Vandar. 10. **Kreaturhold** (1921): 444 Heste, 1930 Stk. Hornkv. (deraf 1122 Køer), 41 Geder, 348 Faar, 1190 Svin (1914: 1787).



Skovby Kirke.

I Sognet *Skovby Kirke* med Præsteb. (opf. 1903) og *Kirkeby* paa Kærby Mark mel. Kærby og Skovby, og Byerne: *Skovby* (1231 Scogby) med Brugsforen.; *Eskilstrup* (1610 Eskelstrup) med Skole; *Kærby* (1420 Kerby) med Fattighus („Kærby Hospital“, opf. 1884; nu udlejet til Beboelse); *Tofte* (c. 1300 Toffte skouff) med Forskole, Forsamlingshus (opf. 1888 paa Tofte Mark), Andelsmejeri („Skovby“, opr. 1886, ombygget 1911) og Jærnbane-Trinbræt (oprettet 1922); *Skaarup* (1350 Skogetorp); *Harreslev* (Harridslev; 1231 Haræslef) med Skole. *Karsemose Stationsby* (Kassemose) med Jærnbane- og Telegrafstation samt Postekspedition. Samlinger af Gde og Hse: *Fjærløkke*, *Fælleden*, *Nymark*, *Abildrod*, *Grønløkken*, *Engløkken*, *Kattebjærg*, *Sandet*, *Lindbjærg Hse*, *Kalvehave Hse*, *Springhuse* og *Pyttehusene* samt en Del af *Tyrekrog Hse* (Resten i Bogense Købstads S.). — Hovedgaarden *Harreslevgd.* (1327 Herretsløffgaard) under Grevskabet Gyldensteen (se p. 499) har 51,7 Td. H., Ejds. 420, Jordv. 243; c. 202 ha, deraf Ager 179, Eng 18. Under Grevskabet G. hører endvidere *Overmølle* (1664 Offuer Mølle), en Skovriderb. (i Fredskov) samt 5 Hse. *Christianslund*: 19,8 Td. H., Ejds. 200, Jordv. 148; c. 129 ha, deraf Ager

113, Eng 11. — *Brandholt*, Gd. (1610 Brandholt). *Ellegaard* (1610 Ellegaard). *Nedermølle* (1664 Neder Mølle).

Skovby S., en egen Sognekommune, har Tingsted i Bogense og hører under Rets- og Politikr. Bogense Kbst. m. m., Odense Amtstuedistr., Nordfyn Lægekr., Bogense Skatte- og Skyldkr., Amtets 6. Folketingskr., 4. Forligskr. og 3. Udskrivningskr. 174. Lægd. Kirken er selvejende.

Kirken (tidl. vistnok viet Skt. Morten) har bevaret sin romanske Grundstamme, Kor med Apsis samt Skib, opført af hugne Granitkvadre paa profileret Dobbeltsoinkel. Paa



Døbefont i Skovby Kirke.

Korrundingen og paa Skibets Nordside ses et oprindl. Vindue, ligesom Skibets oprindl. Døre er bevarede, Sydsidens endnu i Brug, medens Nordsidens er tilmuret; i Tilmuringen sidder en romansk Granitligsten med indhugget Kors. I sentgotisk Tid er Skibet forlænget mod V. af Munkesten, og dette Vestparti er oprindl. anlagt som Taarn med delvis udv. Trappehus (opad det nuv. Trappehus). Lidt senere er det nuv. Vesttaarn med dets kantakkede, blindingsmykkede Gavle rejst, og omtr. samtidigt er tilføjet Vaabenhuset i S. og Kapellet i N., begge med rig, sentgotisk Blindingsdekoration. Korrundings Hvælv er ombygget. Koret, Skibets Forlængelse og Kapellet har hver et Krydshvælv fra sentgotisk Tid, medens Skibet har tre Stjærnehvælv. I Kirkegaardsdiget en meget anselig muret Portal fra Middelalderens Slutn., med to Indgange, prydet med Blindinger og Mønstermurværk, samt to mindre Porte. I Alterbordet er fundet en Relikvieåske, nu i Nationalmus., med Relikvier af Skt. Morten, Dionysius og de 11,000 Jomfruer. Den tidl. Alterbordsforside, fra c. 1500, med et Maleri af Treenigheden, hænger nu i Skibet. Altertavle (Opstandelsen), fra 1853, af Chr. Faber. Romansk

Granitfont med Bølgeranke paa Kummen og Løvefigurer paa Foden. Prædikestolen er i Bruskbarokstil, fra c. 1650, med Statuetter af Christus og Evangelisterne. I Koret er opsat en meget slidt Gravsten med Billedfremstilling over Sognepræst Erik Hansen († 1465), samt en Sten med Portrætfigur over Jomfru Elisabeth Svave († 1554). I Skibet en Sten, ligeledes med Figurer og Vaaben, over Jørgen Svave († 1571) og Catharina Svave († 1571). To sentmiddelalderlige Klokker, den ene støbt 1504 (til Treenighedens og Skt. Martins Ære) af Poul Grydestøber i Middelfart med Bjørn- og Lungeslægtens Vaaben hentydende til Tilluf Eriksøn Bjørn, Lensmand paa Harreslevgaard, og første Hustru Sofie Lunge. Paa Kirkegården Monument over de paa Harreslevgaards Lasaret i 1848 og 1849 døde Krigere og en Begravelse for den Bardenfleth'ske Familie (tidl. i Kapellet). I Kirken er 1921 ophængt Malerier af Grundtvig, Kingo og Brorson.

*Harreslevgaard* nævnes 1231 i Kong Valdemars Jordebog og senere 1327 blandt det Gods, som den svenske Prins Erik Valdemarsen gjorde Fordring paa som sin Mødrene- arv, og som ogsaa tildømtes ham (se p. 361). Han og hans Arvinger maa ikke længe derefter have afstaaet H., thi mellem 1397 og 1408 fik Hr. Berneke Skinkel Rugaard med Skovby Hrd., Bogense, Harreslev Birk og Vissenbjerg Sogn i Panteforlening af Dronn. Margrethe og Erik af Pommern for 2000 Mark. H. vedblev at være et kgl. Len (1486 nævnes et Medlem af Slægten Friis som Lensmand, 1489 Hr. Christiern Urne, hvis Enke, Sofie Lunge, ægtede Hr. Tilluf Eriksøn Bjørn, der havde H. 1499, og hvis anden Hustru Mette Skinkel 1514 fik Livsbrev paa Lenet, som hendes Stifson Just Urne 1523 besad, derefter Timme Schrandt 1536 og endelig Jørgen Svave fra 1542), indtil den 1560 solgtes for 5000 Rd. til Jørgen Svave. Hans Sønner solgte 1589 Gaarden til Breide Rantzau til Rantzauholm († 1618). H. tilhørte derefter hans Søn Kai R., † 1623, g. m. Anne Lykke, deres Datter Sophie, der 1631 bragte den til sin Mand Laurids Ul-

feld, † 1659, hvis Bibliotek købtes af Fr. III. Gaarden faldt tilbage til Anne Lykkes Slægt, og de to Tredjedele, hvortil hørte selve Hovedgaarden, kom paa denne Maade til den bekendte Kai Lykke, ved hvis Domfældelse de tilfaldt Kongen. Denne solgte 1663 H. til Kai Lykkes Svoger General Fr. Arenstorff. Ved hans Hustrus Død 1667 begyndte Delingerne igen, og i c. 50 Aar var H. delt i Ejerparter, der gik fra Haand til Haand. Af en Del af Godset oprettedes 1694 en ny Sædegaard, *Lille-H.* (121 Td. H.). Tilsidst samledes de to Tredjedele af H. af Landsdommer Jens Lassen. Den ene Trediedel solgtes 1703 af Præsident Claus Rasch til C. B. Ehrenschild, hvis Enke Anne Margrethe von Stöcken 1717 afhændede denne Tredjedel til Jens Lassens Søn Kommandør Hans Lassen, † 1718. Dennes Enke Christiane Hoppe ægtede Oberstlieutn. Ph. J. Hagedorn, † 1740, der 1722 tilkøbte *Lille-H.* af Chr. von Arenstorff. Hans Enke ejede i flere Aar Gaarden og efterlod den ved sin Død 1769 til sin Datter af 1. Ægteskab Anne Elisabeth Lassen, der bragte den til sin Mand Oberst J. F. Bardenfleth, † 1771, i hvis Families Besiddelse den blev til 1829, da den af Kontreadmiral J. F. Bardenfleth († 1833)



Harreslevgaard.

solgtes for 82000 Rd. til den dav. Ejer af Grevsk. Gyldensteen og indlemmedes i dette. — Hovedbygningen, der ligger paa et ældre Voldsted, bestaar af 3 Fløje. Ældst er Østfløjen og nordre Udbygning mod Vest, opf. 1606 af Breide Rantzau; noget yngre er Portfløjen, medens Sydfløjen er delvis moderne. En Vestfløj er forlængst nedrevet; ind til Gaarden, foran den to Stokv. høje Hovedfløj med delvis hvælvet Kælder, staar et højt, ottekantet Trappetaarn. I det Indre er bevaret Sandstenskaminer. Portfløjens Sandstensportal er sammensat af Stykker, der tidligere har siddet andetsteds. Avlsbygningerne er opf. efter en Brand i nyeste Tid. Harreslevgaards Stutteri omtales 1759 som bekendt for sine store Heste, der udførtes til Udlandet (se Lütken, Økonom. Mag. III p. 246). — I det nordvestl. Hjørne af Harreslev Hestehave har *Lille-Harreslevgd.* ligget; endnu i 19. Aarh. skal der være oppløjet Murbrokker her. (Litt.: H. Matthiessen, H. i D. Hgde ved 1920. Chr. Ax. Jensen, H. i Ældre nord. Arch. II).

*Christianslund*, der 1900 solgtes til Grevsk. Gyldensteen for 130,000 Kr., hører ikke mere under dette, men ejes af Kmhr., Greve Hugo Bernstorff-Gyldensteen, Fader til Grevskabets Indehaver. — Hovedbygningen, i 1 Stokv. med Sidefløje, er opf. i Grundmur med rødt Tegtag; Avlsbygningerne opf. efter Brand 1907.

En Ivanus de Skogtorp nævnes 1350. Jmfr. Anne Daa døde 1597 paa sin Gaard *Skaarupgaard* og blev begravet i Ejby Kirke. — I Skaarup har ved en Gaard, som alm. kaldes Jomfruklosteret, ligget et Voldsted: en mindre, rund Voldbanke, omgivet

af en Grav og med Fundamenter af en aflang firkantet Bygning; Udhusene stod tæt N. for Borgpladsen. Mulig har *Daaholm*, hvorpaa Hilleborg Daa boede 1590, ligget her. (Se Vedel Simonsen, i Ann. f. n. Oldk. 1836 p. 114 flg.).

I Matriklen 1664 nævnes i Sognet en By *Hagebølle* med 7 Gde og 1 Hus; den synes at være lagt under Tofte.

NV. for Skovby ses Spor af en c. 1840 ryddet Dysse, mulig den, der omtales i Dsk. Atlas. SØ. for Harreslevgd. ligger en anselig, men forstyrret Gravhøj, *Lodnehøj*. Flere andre Høje i Sognet er nu ryddede.

Skovby S. var i gejstl. Hens. vistnok indtil c. 1470 et selvstændigt Sogn, hvorefter det blev Anneks til Bogense. 1903 blev det atter et eget Pastorat, hvortil 1906 lagdes Ore som Anneks.

**Ore Sogn**, Anneks til Skovby S., omgives af dette og Haarslev S., Vends Hrd. (Brænderup S.), fra hvilket det delvis skilles ved Skelbæk, samt Baaring Vig. Kirken ligger c. 8 km SV. for Bogense. De lavtliggende, jævne Jorder er en Del sandede, især ved Ore By. En Del Skov (Skaastrup Frihed, Nyhave, Svinekrog, Tyvekrog og Slettemose Sk.). Stranden ved Nyhaveskoven er et yndet Udflugtssted. Sognet hørte tidl. med til Fyns egentlige Humleegn (de tilstødende Sogne i Vends Hrd.), nu er der kun faa Humlehaver. Gennem Sognet gaar Bogense-Brænderup Banen samt Landevejen fra Bogense til Middelfart.



**Befolkning** i 1921: 688 (1801: 451, 1850: 478, 1901: 583), boende i 154 Gde og Hse. Det saml. **Hartk.** (1905): 213 Td.; 46 Gde med 195 og 78 Hse med 18 Td. Hartk., samt 7 jordløse Hse. **Ejdsck.** (1920): 2764, deraf **Jordv.:** 1584. **Areal:** 1434 ha, hvoraf (1919) besaaet med Hvede 4 ha, Rug 109, Byg 95, Havre 133, Blands. til Modenhed 174, Kartofler 27, Foderroer 144, Sukkerroer 18; Brak udgjorde 79 ha, Grønfoder og Græsning 330 ha, Haver o. l. 46, Skov 193, Klitrealer og Stenmarker 3, Vandar. 4. **Kreaturhold** (1921): 213 Heste, 1070 Stk. Hornkv. (deraf 595 Køer), 34 Geder, 181 Faar, 810 Svin (1914: 1136).

I Sognet Byerne: *Ore* (1231 Scoby oræ, 1397 Vreberk) med Kirke, „Ore Hospital“ (tidl. Fattighus, nu udlejet til Beboelse) og Andelsmejeri (opr. 1885); *Ørbæk* (1664 Ørbech) med Kbmshdl.; *Skaastrup* (Skodstrup; 1435 Scowstorp) med Forsamlingshus (opf. 1893) og Brugsforen.; *Mejlskov* med Skole, Kbmshdl., Jærnbane- og Telegrafst. samt Posteksp. *Profitten*, Hse. *Grydhøj*, Gde og Hse. — Hovedgaarden *Oregaard* (1664 Oregaardtz Hgd.) under Grevsk. Gyldensteen (se p. 499) har 28,7 Td. H., Ejdsck. 200, Jordv. 153; c. 156 ha, deraf Ager 144, Eng 6. — Hovedgaarden *Hugget* (1664 Hugett; ligeledes under Gyldensteen) har 20,8 Td. H., Ejdsck. 175, Jordv. 131; c. 109 ha, deraf Ager 97, Eng 10 (1 Hus, det s. k. „Pikkerhus“). Under Grevsk. hører en Skovfogedbl. *Ore Skovmølle*.

Ore S., en egen Sognekommune, har Tingsted i Bogense og hører under Rets- og Politikr. Bogense Kbst. m. m., Odense Amtstuedistr., Nordfyn Lægekr., Bogense Skatte- og Skyldkr., Amtets 6. Folketingskr., 4. Forligskr. og 3. Udskrivningskr. 175. Lægd. Kirken er selvejende.

Kirken er en Langhusbygning fra den sen. Middelald., helt igennem opf. af Munkesten. Korpertiet er noget yngre end Skibet, og Bygningen er ikke blot forlænget mod Ø., men ogsaa mod V. Det lille slanke Vesttaarn, Kapellet paa Skibets Nordside og Vaabenhuset paa Sydsiden har ligesom Korets Østgavl blindingsprydede Trappegavle. I Kirkegaardens Kampestensgårde findes en muret Port af Munkesten. Altertavlen, i hvis Midtfelt et moderne Oliemaleri (Korsfæstelsen), er en stor og pompøs Senrenæssance-Søjlebygning



fra c. 1625 med Adelsvaaben henvisende til Laurids Lindenov af Oregd. († 1635) og hans to Hustruer Sidsel Lunge († 1614) og Anne Friis (Skaktavlslægten; gift 1620, † 1657). Prædikestolen har i Storfelterne haft udskaarne, nu forsvundne Vaaben svarende til Altertavlens. Lille, tarvelig, romansk Granitfont med muret Fod. I Kirken findes endvidere et lille, sentgotisk Krucifiks og tre Ligsten, over Jens Æskildsen († 1656), Ladefoged paa Oregd., over Sognepræst Ernst Gunther Holm († 1715) og Hustru Anna Gjødedsdatter, og over Johannes Axelsen Hwyt († 1785), Forvalter i Grevsk. Gyldensteen, samt et Ligtræ af Eg fra 1688.

*Oregaard* og *Orebirk* var paa Vald. II's Tid Krongods. 1397 indløste Dronn. Margrethe Godset fra Henning Bergs Enke Cathrine. 1434 skrev Erik Christensen Skram sig til O., og fra c. 1438-1461 var det forlenet til Hr. Eggert Frille, i Begyndelsen sammen med Hingsavl. 1476 var Eggert Andersen Ulfeld Besidder, fra 1501 Sønnen Ebbe Andersen U.; 1527 Hartvig U., 1534 Anders Hartvigsen U., men da denne under Grevens Fejde forbrød Godset ved at gaa Rigets Fjender til Haande, gik Lenet 1535 over til Poul Ahlefeldt, som 1539 fik Livsbrev paa Godset. Han efterfulgtes 1583 af Henning A., død s. A.; 1596 ejedes den af Hans Johannes Lindenov, død s. A., derefter af Sønnen Laurids L. († 1635) og dennes Enke Anne Friis († 1657). 1660 ejedes den af Rigsrd. Henr. Rantzau, der 1664 efterfulgtes af Henr. Lindenov, der 1672 skødede O. (70 Td. H., Bøndergods 263 Td.) for 13,871 Rd. in specie til sin Datter Kirsten, som 1673 ægtede den senere Gehejmerd. og Stiftamtmand i Fyns Stift Erik Banner, † 1687. Boet var fallit, og O. kom til en af Kreditorerne, Borgmester i Assens Thomas Iversen, der 1694 solgte den til Gehejmerd. og Klosterprovst i Preetz Ditlev Reventlow, som 1700 afhændede Gaard og Gods til Kai Rantzau, der 1712 solgte den til Landraad Blome, der atter solgte den til Kmhr. C. C. Gabel († 1748), hvem Fr. IV 1716 havde skænket Kronens halve Anpart i Godset, og efter hvem Gaarden i nogen Tid kaldtes *Gabelslykke*. Han solgte 1719 O. til J. H. Huguetan, Greve af Gyldensteen, som indlemmede den i Grevskabet. — Hovedbygningen er en Bindingsværksbygning fra Slutn. af 16. eller Beg. af 17. Aarh. i eet Stokv. paa høj Kampestensskælder. En Del af Avlsbygn. er opf. efter Brand 1881.

*Hugget* er opr. af 2 nedl. Bøndergde. og var tidl. Ladegd. under Oregd. Den solgtes 1716 af Kronen til Viceadmiral v. Gabel, og fik ved denne Lejlighed Hovedgaardsrettigheder, dog med Tiendepligt; 1719 solgtes den til Grev Joh. Henr. Gyldensteen og indlemmedes 1720 i Grevsk. Gyldensteen.

Paa en Højning Ø. for Hugget har ligget 5 Dysser, der udgravedes c. 1840. N. for Ore ses Rester af en Langdyse; nogle Høje vides sløjfede i Sognet. Straks N. for Oregd. er under flad Mark fremdraget en større Gravplads fra den ældre Jernalder, med c. 90 Grave (mest Urnegrave, nogle Brandpletter).

Ore var før 1628 et eget Pastorat (se Ny Kirkeh. Saml. VI p. 764 fl. og 3. R. V p. 617), hvorefter det blev Anneks til Brænderup S. i Vends Hrd. 1573 og 1574 udgik der kgl. Befaling om, at en af Kronens Gaarde skulde udlægges til Præstegaard i Sognet, da Præsten havde klaget over, at der ingen Præstebolig var, og Kaldet var ringe. Fra <sup>1</sup>/<sub>1</sub> 1906 er det Anneks til Skovby, ifl. Resol. af <sup>15</sup>/<sub>11</sub> 1905.

Sognet kaldtes tidl. i Folkemunde „Tyrkiet“, og Beboerne „Tyrkerne“.

**Guldbjerg Sogn** (*G.-N.-Sandager Km.*) omgives af Annekset N.-Sandager, Ejlbj, Særslev, Haarslev og Skovby S. Kirken ligger c. 5 km SØ. for Bogense. De ikke videre højtliggende, noget bakkede Jorder er dels sand-, dels lermuldede. Gennem Sognet gaar Landevejen fra Odense til Bogense samt Odense-Bogense Banen.

**Befolkning** i 1921: 271 (1801: 196, 1850: 185, 1901: 259), boende i 54 Gde og Hse. Det saml. **Hartk.** (1905): 100 Td.; 14 Gde med 93 og 22 Hse med 7 Td. Hartk., samt 2 jordløse Hse. **Ejds.** (1920):

1218, deraf **Jordv.**: 694. **Areal:** 570 ha, hvoraf (1919) besaaet med Hvede 1 ha, Rug 55, Byg 58, Havre 57, Blands. til Modenhed 61, Kartofler 10, Foderroer 61, Sukkerroer 2; Brak udgjorde 32 ha, Grønfoder og Græsning 153, Haver o. l. 20, Skov



25, Vandar. 2. **Kreaturhold** (1921): 119 Heste, 460 Stk. Hornkv. (deraf 257 Køer), 4 Geder, 89 Faar, 527 Svin (1914: 765).

I Sognet **Byerne**: *Guldbjærg* (1570 Gulbiere) med Kirke, paa en Bakke med vid Udsigt til den jyske Kyst, Kbmdshdl., Andelsmejeri (opr. 1885, ombygg. 1910), Jærnbane. samt Posteksp.; *Kolshave* (1570 Kolshave) med Præstegd. og Skole; *Revelstrup* (1610 Reiffeldrup); *Nordskov* (1340 Nørskouff); *Smidstrup* (1610 Smedstrup) med Skole. *Rækkehuse* (en Del i Særslev S.), *Sandhuse*. — *Lundsgd.*: 15,8 Td. H., Ejdsk. 160, Jordv. 93; c. 104 ha, deraf Ager 88, Skov 4, Mose 1.

Guldbjærg S., een Sognekommune med Annekset, har Tingsted i Bogense og hører under Rets- og Politikr. Bogense Kbst. m. m., Odense Amtstuedistr., Nordfyn Lægekr., Bogense Skatte- og Skyldkr., Amtets 6. Folketingskr., 4. Forligskr. og 3. Udskrivningskr.' 170. Lægd. Kirken er selvejende.

Kirken er nu en sentgotisk Langhusbygning af Munkesten, uden Adskillelse mellem Kor og Skib, og samtidig med selve Kirken er sikkert Vesttaarnet, der har blindingspydede Gavle. Som Levning af en ældre, romansk Bygning findes en Del Sokkelsten, af hvilke nogle før har siddet i en Korrundings Sokkel. Vaabenhuset mod S. er tilføjet kort efter Kirkens gotiske Ombygning; et Materialhus ved Østgavlen er nyt. Kor, Skib og Taarnrum har fra første Færd haft Krydshvælv. Den udskaarne, barokke Altertavle fra 1700'ernes Beg. har i Midtfeltet et Maleri (Christus paa Korset), sign. Hinrichson 1801. Prædikestolen fra 1648 har udskaarne Evangeliststatuetter og Adelsvaaben (Gregs Krabbe g. m. 1. Helveg Rud, 2. Dorte Daa; Erik Quitzow g. m. Susanne Juel); den har sandsynligvis oprindl. staaet i Sandager Kirke. Muret og pudset Døbefont fra c. 1800. Døren mellem Skib og Vaabenhus har vandrette Jærnbånd, af hvilke et bærer en Indskrift fra 1632. Klokke støbt 1507 af Poul Grydestøber i Middelfart. I Kirkegaardens Kampestensgarde en anselig, sentgotisk Murstensportal.

I *Revelstrup* havde fordm. en af Danmarks senere berømteste Adelslægter hjemme, thi Fru Tale Ulfstand beretter om Henrik „Ottesen“ (Huitfeldt), at han byggede sig en Gaard i R. og holdt tilraade det, han fik. Hans Søn Otto Henriksen boede endnu 1453 i R.

Paa Lundsgaard Mark ved Foden af Harreshøj (se Særslev S.) er der en hellig Kilde, *Snogskilden*. Ved Midten af 18. Aarh. holdtes her store Kildemarkeder Skt. Hans Aften. Besidderen af Gyldensteen lod Kilden omsætte med Træværk og henlagde 1 Td. Ld. til Festplads. Omkr. 1810 nedrev Fæsteren paa Lundsgd. Træværket og forbød Kildemarkedet, men endnu i mange Aar besøgte Kilden af syge Skt. Hans Aften. (se Aarb. f. Odense og Assens A. 1916 p. 457).

I Guldbjærg Præstegd. er Historikeren C. F. Wegener († 1893) født <sup>18</sup>/<sub>12</sub> 1802.

I Sognet kendes nu kun et Par Oldtidsmindesmærker, S. for Nordskov. 2 hedsenske Begravelser paa Revelstrup Mark, omtalte i Dsk. Atlas, er nu sporløst forsvundne.

Ved Kongebrev af <sup>21</sup>/<sub>8</sub> 1570 tillodes det Sognepræsten fremtidig at residere i Kols-have, da de to Gaarde, han havde, var for ringe til Præstebolig.

**Nørre-Sandager Sogn** (*Guldbjærg N.-S. Km.*), Anneks til Guldbjærg S., omgives af dette og Ejlbjby S., Skam Hrd. (Grindløse og Klinte S.), hvorfra det delvis skilles ved Kragelund Møllebæk, Kattegat, Bogense Købstad S., fra hvilket det skilles ved Aalebæk, og Skovby Sogn. Kirken ligger c. 5 km Ø. for Bogense. De lavtliggende, jævne Jorder er til Dels lette og side, dog afvekslende med Ler og Muld. Arealet er i 2. Halvdel af 19. Aarh. blevet betydeligt forøget ved de store af Grevsk. Gyldensteen foretagne Inddæmninger langs Kattegat, hvorved der i alt er inddæmmet c. 600 ha, og



Øerne Langø (1688 Langøe) og Lindholm er blevet landfaste. En Del Skov (Bursk., Kohave, Fællessk.). Gennem Sognet gaar Bogense-Otterup Landevejen.

Befolkning i 1921: 544 (1801: 340, 1850: 584, 1901: 514), boende i 125 Gde og Hse. Det saml. Hartk. (1905): 205 Td.; 22 Gde med 194 og 82 Hse med 11 Td. Hartk., samt 13 jordløse Huse. Ejds. (1920): 2278, deraf Jordv.: 1257. Areal: 1495 ha, hvoraf (1919) besaaet med Hvede 25 ha, Rug 77, Byg 152, Havre 72, Blands. til Modenhed 103, Kartoffler 18, Foderroer 109; Brak udgjorde 39 ha, Grøn-foder og Græsning 526, Haver o. l. 35, Tørvemoser 3, Skov 198, Vandar. 17. Kreaturhold (1921): 158 Heste, 756 Stk. Hornkv. (deraf 425 Køer), 43 Geder, 147 Faar, 310 Svin (1914: 657).

I Sognet *Nørre-Sandager Kirke* (1385 Sandagher) og Byen: *Nørre-Esterbølle* (1383 Æftræthæbølæ, d. v. s. Æstræthæbølæ, hvilken Form muligvis gælder Sdr.-Esterbølle i Sørslev S.) med Skole og Brugsforen. *Tyentved* (Tyentvist), *Tolsvad Møllelede Huse*, Hse. — Hovedgaard *Gyldensteen*, Hovedsædet i Grevskabet af s. Navn, har 77,5 Td. H., Ejds. 730, deraf Skoven 180, Jordv. 405; c. 522 ha, deraf Ager 273, Eng 37, Skov 191\*). Til Grevsk. hører ligeledes Hovedgaarden *Sandagergd.* (1394 Sandager): 23,2 Td. H., Ejds. 188, Jordv. 117; c. 124 ha, deraf Ager 111, Eng 4, Mose 3, og *Eriksholm* paa Langø (en Afbyggergd. fra Gyldensteen). — *Sandager Mlr.* (1664 Sandagger Mølle og Engaardte Mølle) og *Kragelund Ml.*

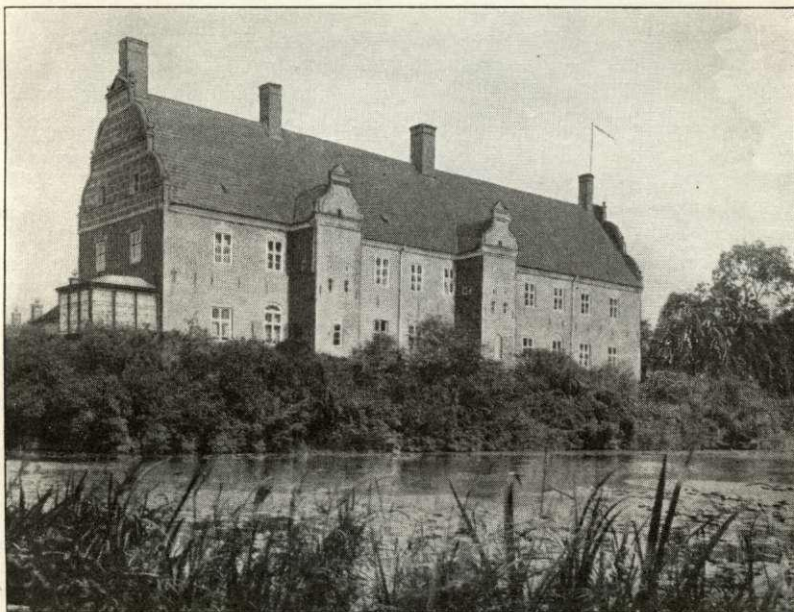
Nørre-Sandager S., een Sognekommune med Hovedsognet, har s. Tingsted og hører under de s. Kredse som dette, samt 3. Udskrivningskr. 169. Lægd. Kirken tilhører Grevsk. Gyldensteen.

Kirken, der har talrige Udbygninger, er opført i Middelalderen, for Størstedelen af Mursten; Dele af Skib og Kor dog af raa Kamp med forskellige Rester fra en ældre, romansk Bygning. Taarnet er lavt og af samme Bredde som Skibet, med hvis vestre Del det er i Forbandt; det har kamtakkede, blindingsprydede Gavle. Til Taarnets Vestside er føjet et nyere Vaabenhus, og til Korets Nord- og Sydside to korsarmsagtige Kapeller. Sydkapellet (nu Materialhus) er i Følge en i Sydgavlen indmuret Tavle opført af Henning Quitzov til Sandager 1590 (Aarstallet findes ogsaa angivet med Jærnankre). Nordkapellet er sikkert samtidigt med Sydkapellet. Koret har et, Skibet to, Taarnrummet, i Forbindelse med Skibet, et Krydshvælv, alle fra sengotisk Tid; Sydkapellet har en flad Stjernehvælving. Kapellerne har tidligere aabnet sig ind mod Koret. Alteret er et simpelt, moderne Træbord, hvorpaa staar et Kors. Prædikestol og Herskabspulpitur i Empirestil. Egetræsdøbefont fra c. 1700; Kummen hviler paa en Statuette af Johannes Døberen. Klokke fra 1492, sikkert støbt af Peter Hansen i Flensborg. I Sydkapellets Sydmur er indmuret en lille romansk Granitligsten med Processionskors. I Kirken findes opsat en Ligsten med Vaabenskjolde over Jørgen Quitzov til Sandagergaard († 1544) og Hustru Eline Gøye, en lille Ligsten med Vaabenskjolde, opsat af Niels Ludvig Rosenkrantz til Palsgaard og Sostrup († c. 1525), en Ligsten (hugget 1596) med Figurfremstillinger og Vaabenskjolde over Henning Quitzov († 1569) og Hustru Birgitte Rønno. I Nordkapellet, der har en smuk Smedejærnsdør fra c. 1750, staar to Marmorkister med Johan Heinrich Greve af Gyldensteen († 1749) og Hustru Maurice Margrethe, f. Grevinde af Nassau-Oranien († 1745), samt to fløjelsbetrukne Trækister med Medlemmer af Slægten Bernstorff.

*Gyldensteen* hed forhen *Enggaard* (1409 Engardh, 1430 Ænghæghard). Den første kendte Ejer af E. var Ridderen Hr. Niels Thomesen, der nævnes i et Brev af 1409, men da var død; dernæst den ansatte fynske Ridder Hr. Berneke Skinkel, † 1418, der ogsaa ejede Iversnæs. Den tilhørte derefter hans Sønner Herman S. og Hr. Otte S. og gik saa i Arv til sidstnævntes Datter Hilleborg, g. med den fra Dronn. Dorotheas Hist.

\*) Til Grevskabet, der indbefatter Godserne Gyldensteen, Sandagergaard, Oregaard, Hugget, Harreslevgaard, Ugerslevgaard og Jerstrup samt Gaarden Eriksholm, hører 326 Td. H. Hovedgaardsjord, 51 Td. fuld Skovskylid, 2,5 Td. H. Bøndergods, samt N.-Sandager Kirketiende, i Bankaktier 36,800 og i Fideikommisskapitaler 2,644,000 Kr. og Kvægbesætninger paa de forskellige Gaarde til en Taksationspris af 128,000 Kr. Godsets Skove (560 ha) har en Ejds. af 619,500 Kr., deraf Jordv. 246,900 Kr. Grevskabet er 1922 under Afløsning.

noksom bekendte Hr. Knud Henriksen Gyldenstjerne. Deres Datter Karen bragte E. til sin Ægtefælle Jørgen Daa, † 1503, efter hvem den tilfaldt Sønnerne Knud Daa, 1545, og Jesper D. Sidstnævnte, der havde været trolovet med Birgitte Gøye, som dog siden ikke vilde have ham, døde barnløs 1562 paa E., hvorefter denne tilfaldt hans Søster Sophie Daa og hans Brodersøn Hans Daa, † 1575, fra hvem Erik Rud til Fuglsang, † 1577, ved Køb og Indførsel erhvervede E., som ved Skifte 1604 gik i Arv til Sønnen Corfitz R., † 1630, hvis Datter Helvig bragte den til sin Ægtefælle Rigsrd. Hr. Gregers Krabbe. Den arvedes af hans Datter og hendes Mand, den bekendte Oluf Rosenkrantz, der 1682 blev dømt til at have sine Værdigheder og sin Formue forbrudt. E. erhvervedes af hans Svigersøn Mogens Skeel til Fussingø, der 1689 solgte Gaarden til Kapt. Holger Rosenkrantz til Brahesborg, som 1694 skødede den til Conrad Bierman v. Ehrenschild († 1698); den arvedes af Sønnen M. C. B. v. E. († 1715). Dennes Enke



Gyldensteen.

Anne Margrethe v. Stöcken solgte 1718 E. til Kmhr. C. C. Gabel, som atter 1719 solgte E., Oregd. og Ugerslevgd. for 136,540 Rd. og 1000 Species-Dukater til en indvandret Franskmand, Jean Henri Huguëtan, Rigsfriherre af Odyck, som 1717 blev Greve af *Gyldensteen* og  $\frac{3}{4}$  1720 fik sine Godser ophøjede til et Grevskab under s. Navn. Hans Datter Margrethe blev gift med Don Antonio Casado Marquis de Monteleone, og G. arvedes 1749 af deres Datter Margrethe Maurice Francisca Isidora Casado Marquise de Monteleone, der 1742 havde ægtet Gehejmerd., Stiftamtmand Eggert Chr. Knuth, Greve til Knuthenborg, † 1776, og derefter af disses Søn Joh. H. Knuth, † 1802. Da denne døde uden Sønner, gik Grevsk. over til Datteren C. H. F. Komtesse Knuth († 1827), gift 1. med Greve J. H. E. Bernstorff, Stamherre til Wotersen i Lauenburg, † 1791, 2. med Rigsgreve C. A. A. Stolberg til Stolberg (separeret), 3. med F. C. C. Greve Rantzau til Breitenburg (separeret) og 4. med russisk Oberst A. Vansovitz. Grevsk. gik over til Sønnen af 1. Ægteskab, Grev A. E. H. E. Bernstorff († 1837), der efterfulgtes af Sønnen Kmhr., Hofjægerm. J. H. E. Greve Bernstorff-Gyldensteen, Stamherre til Wotersen († 1898), hvis Søn, Kmhr., Major H. K. G. Greve Bernstorff-Gyldensteen, bosat i Mecklenburg, 1919 afstod Grevsk. til Sønnen Hofjægerm. E. A. E. Greve B.-G. — Hovedbygningen, der ligger nær ved Stranden paa et ældre Voldsted og er omgivet af usædvanlig brede Grave, er for Hovedfløjens Vedk. opført 1640 af ovennævnte

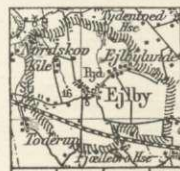
Gregers Krabbe; de andre Fløje stammer fra 18. Aarh. Hovedfløjen er en massiv Bygn. af røde Mursten i to Stokv. med hvalvede Kældere, hvis Ydermure er beklædt med hugget Granit (Hvælvingerne bæres af Granitpiller), Renæssancegavl (Gavlen paa Midten ind til Gaarden er opsat i nyeste Tid efter Tegn. af Arkt. Alfr. Petersen) og to Udbygninger mod Havesiden; ovennævnte Ehrenschild ombyggede det Indre og lod Værelserne dekorere (der findes bl. a. et godt Stukloft), ligesom han anlagde Haven, hvori der findes meget store Alleer. — I sidste slesvigske Krig benyttedes Gaarden som Lasaret. (Litt.: W. Norvin, G. i D. Hgde. ved 1920. — R. Carstensen, Inddæmn. af Forstranden ved Grevsk. Gyldensteen, i Industriforen. Maanedsskr., 7. Aarg. Jan.).

*Sandagergaard* nævnes allerede 1385. Af tidl. Ejere kendes Fin Nielsen kaldet Skriver 1385, Niels Thomesen 1394, Sønnen Henrik Nielsen, dennes Sønner Niels og Mag. Jesper Henriksen, den første Rektor ved Kbhvns. Universitet, der 1480 solgte S. til sin Svoger Henning Jensen Quitzow, dernæst Rigskansleren Jørg. Henningsen Quitzow, † 1544, Henning Quitzow, † 1569, dennes fire Sønner Jørg., Chr., Fred. og Ejler Q. samt deres Søster Anne. Frederiks Søn Erik Q. døde 1678 som Slægtsens sidste Mand, hvorefter S. tilfaldt Datteren, „den lærde“ Anne Q., g. med Chr. v. Pappenheim, der synes at have solgt den til Gehejmerd. Morten Skinkel, hvis Enke Anne Charisius 1690 solgte S. (89 Td. H.) til Assessor Hans Knudsen Viborg, † 1696 (se Personalh. Tidsskr. I, p. 25 flg.), der tilkøbte meget Gods. Hans Børn antog Navnet Windtz, og af dem arvede Nicolai W., † 1704, S., der ved hans Enke Margrethe Cathrine Hoppes Ægtekab med Major Hans Henrik v. Grambow kom til denne Slægt. Han forøgede Gaarden med 150 Td. H. af Ryttergodset, men hans Søn Oberstlieutn. Carl v. G. og Frue Frederikke Amalie Holten solgte 1774 S. til Conrad von Brinken og Frue Margrethe Henriette v. Grambow, som kaldte Gaarden for *Brinkenslyst*. Ved Auktion 1795 solgtes den til Ivar Hviid. 1834 købtes den til Grevsk. Gyldensteen for 38,000 Rd. og indlemmedes deri. — Hovedbygningen, der ligger paa et stort, firkantet Voldsted, omgivet af Grave, bestaar af to Fløje, tidligere af tre, alle i Grundmur. Søndre Del af vestre Fløj er et oprindl. Renæssancehus fra Beg. af 17. Aarh. i to Stokv., hvis Sydgvæl er bevaret. En ny Staldbygning er opf. i 1894 efter Tegn. af Arkt. Alfred Petersen.

I Sognet har der været en By *Bogelunde*, der 1688 havde 7 Gde og 7 Hse.

Tæt SØ. for N.-Esterbølle skal være sløjftet en Høj; ellers kendes ingen Oldtidsgrave fra Sten- og Broncealderen i Sognet, men Jernalderen er repræsenteret ved nogle Urnefund. Paa Nordvestsiden af Store-Stegø og ved Langø Mølle findes Rester af Stenalderens Affaldsdynger.

**Ejby Sogn** (*E.-Melby Km.*), det mindste i Herredet, omgives af Annekset Melby, N.-Sandager, Guldbjærg og Særslev Sogne. Kirken ligger c. 6 km SØ. for Bogense. De lavtliggende, jævne Jorder er lermuldede. Gennem Sognet gaar Odense-Bogense Banen.



**Befolkning** i 1921: 260 (1801: 226, 1850: 279, 1901: 277), boende i 60 Gde og Hse. Det saml. Hartk. (1905): 114 Td.; 19 Gde med 103 og 36 Hse med 11 Td. Hartk., samt 3 jordløse Hse. Ejds. (1920): 1162, deraf Jordv.: 667. **Areal:** 523 ha, hvoraf (1919) besaaet med Hvede 10 ha, Rug 46, Byg 62, Havre 45, Blands. til Modenhed 65, Kartofler 5, Foderroer 57, Sukkerroer 13; Brak udgjorde 22 ha, Grønføder og Græsning 143, Haver o. l. 12, Tørvemoser 3, Skov 9, Vand. 2. **Kreaturhold** (1921): 100 Heste, 382 Stk. Hornkv. (deraf 243 Køer), 10 Geder, 40 Faar, 248 Svin (1914: 555).

I Sognet Byerne: *Ejby* (1369 Elby) med Kirke, Præstegd., Skole, Forsamlingshus (opf. 1897), Brugsforen., Ejby og Omegns Andelskasse og Elektricitetsværk (opf. 1915); *Ejby-Lunde* (1421 Lundæ; 1664 Eyselby Lunde); *Kile* (1447 Kilegard). *Tokelunds Huse*, *Flodmaalshuse*, *Kildemose Hse.* — Gaarden *Birkholm:* 12,7 Td. H., Ejds. 107, Jordv. 79; c. 50 ha, deraf Ager 48, Skov 1 (1 Hus).

Ejby S., een Sognekommune med Annekset, har Tingsted i Bogense og hører under Rets- og Politikr. Bogense Kbst. m. m., Odense Amtstuedistr., Nordfyn Lægekr., Bogense Skatte- og Skyldkr., Amtets 6. Folketingskr., 4. Forligskr. og 3. Udskrivningskr. 168. Lægd. Kirken er selvejende.

Kirken har efter dens nu forsvundne katolske Altertavle at dømme været indviet til Skt. Ursula. Fra romansk Tid stammer Bygningens ældste Dele; Koret og Skibets Østparti er opf. af hugne Granitkvadre over dobbelt profileret Sokkel, medens Størstedelen af Skibet har glat Sokkel og er opført af raa Kamp. Det lave Vesttaarn, der er af samme Bredde som Skibet, er ligesom det lille Vaabenhus mod S. tilbygget af Munkesten i sentgotisk Stil. Det indre er sentgotisk overhvalvet. Altertavle med malede Rokokoornamenter fra 1781. Prædikestolen er et landligt Snitværksarbejde fra 1609. Den romanske Granitfont har Bølgeranke paa Kummen og Dyrerelieffer paa Foden. I Taarnet er opsat en Ligsten, tidl. i Korgulvet, med Figurfremstillinger over Vilh. Oldeland, † 1566, hans Hustru Hilleborg Daa, † 1612, og dennes Søster Jomfru Anne Daa, † 1579 (Fejlhugning for 1597), i Triumfbuen en udslidt Sten med Bomærket A R, fra c. 1625. Ved Alterskrankens Omdannelse er under Gulvet fundet et lille romansk Elfenbenskrucifiks med tilhørende Sidefigurer, nu i Nationalmus. Sentgotisk Kirkegaardsportal.

I Kile har ligget en Hovedgaard, der 1447 og 1456 nævnes som tilhørende Niels Pedersen, og 1499 Steen Ottesen (Huitfeldt), hvis Svigersøn Jørgen Juel 1519 med sin Hustrus Søkende solgte Kilegaard til Jørgen Henningsen (Quitow), der formodentlig har nedlagt Gaarden.

I en Have lige ved Ejlby ligger Sognets eneste bevarede Oldtidsmindesmærke: Rester af en stor Høj, hvori har været en stensat Grav. ØSØ. for Ejlby-Lunde, paa Toppen af en Banke, er c. 0,35 m dybt fundet 2 smukke Guldskaale fra den yngre Bronzealder, oprindelig vistnok nedlagte i et Lerkar; til dette Votivfund hører sikkert en tredje, tilsvarende Guldskaal, som opløjedes paa Bankens Skraaning (samlet Metalværdi 437 Kr.).

**Melby Sogn** (*Ejlby-M. Km.*), Anneks til Ejlby S., omgives af dette og Særslev S., Skam Hrd. (Skamby og Grindløse S.), hvorfra det skilles ved Kragelund Møllebæk, samt N.-Sandager S. Kirken ligger c. 9 km SØ. for Bogense og c. 19 km NV. for Odense. Jorderne, der er overvejende lavtliggende og jævne (højeste Punkt Kongshøj, 42 m) — mod Ø. dog med et Bakkestrøg (Ulvsbjærg, Taarnbjærg) — er lermuldede. Gennem Sognet gaar Odense-Bogense Banen.



Befolkning i 1921: 382 (1801: 216, 1850: 317, 1901: 325), boende i 86 Gde og Hse. Det saml. Hartk. (1905): 133 Td.; 28 Gde med 124 og 40 Hse med 9 Td. Hartk., samt 2 jordløse Huse. Ejdsks. (1920): 1578, deraf Jordv.: 872, Areal: 561 ha, hvoraf (1919) besaaet med Hvede 5 ha, Rug 53, Byg 71, Havre 56. Blands. til Modenhed 61, Kartofler 12, Foderroer 53, Sukkerroer 29; Brak udgjorde 26 ha, Grønføder og Græsning 135, Haver o. l. 9, Tørvemoser 1, Vandar. 1. Kreaturhold (1921): 126 Heste, 494 Stk. Hornkv. (deraf 269 Køer), 12 Geder, 48 Faar, 378 Svin (1914: 645).

I Sognet Byerne: *Melby* (1295 Mæthelby) med Kirke, Skole, Missionshus (opf. 1909) og Forsamlingshus (opf. 1898), Andelsmejeri (opr. 1889), Brugsforen. og Vindelektricitetsværk (opf. 1919); *Jullerup* (1404 Hiøltorp, 1610 Jullerup) med Ml., Kbmshdl., Jærnbane- og Telegrafst. samt Posteksp.; *Laadne-Brøndstrup* (1387 Brunstrop). Saml. af Gde og Hse: *Bækkegde* (1610 Beke), *Ullemose Hse*, *Enghave Hse*.

Melby S., een Sognekommune med Hovedsognet, har s. Tingsted og hører under de s. Kredse som dette, samt 3. Udskrivningskr. 167. Lægd. Kirken er selvejende.

Kirken, tidl. indviet til Helligtrekonger, har bevaret sin romanske Bygning, Kor (med Apsis) samt Skib. Korrundingen er opført af hugne Granitkvadre over en Dobbelt-sokkel og har et oprindl. Vindue med en Halvsøjle paa hver Side. Koret, Skibets Østparti og nederste Skifte er ligeledes af hugne Kvadre, medens Skibet i øvrigt er opført af raa Kamp. Skibets oprindl. Sydportal er tilmuret, hvorimod den oprindl. Nordportal

endnu er i Brug. Vaabehuset paa Skibets Nordside er en sentgotisk Tilbygning ligesom Vesttaarnet, der er af samme Bredde som Skibet og har kamtakkede Gavle med Blindinger. Et Kapel paa Skibets Sydside er nu nedrevet. Kor og Skib har sentgotiske Krydshvælve, hvad Taarnrummet, der oprindl. har været i Forbindelse med Skibet, ogsaa har haft; Apisishvælvet er senere ommuret. Romansk ophugget Granitfont med Rækker Bølgeranker paa Kummen og Løverelieffer paa Foden. Altertavlen er et nyere Maleri (Christus i Gethsemane) fra c. 1850, ligesom Prædikestolen er et nymodens, tarveligt Arbejde.

„*Brynstorp*“ blev c. 1400 af Conrad Kødmander, Borger i Flensborg, solgt til Hr. Berneke Skinkel, og c. 1450 pantsatte Peder Bertelsen „*Brønstropgaard*“, i hvilken Hans Olsen boede, til Otte Skinkel. 1467 skænkedes den til Skt. Hans Kl. i Odense.

Banken *Kongshøj* har paa Toppen mulig baaret en Gravhøj; ellers vides intet om Oldtidsmindesmærker i Sognet.

**Særslev Sogn** omgives af Melby, Ejlby, Guldbjærg, Haarslev, Vævlunge, Vigslev og Sønderse Sogne samt Skam Hrd. (Skamby S.), hvorfra det delvis skilles ved Lunde Aa. Kirken ligger c. 9 km SØ. for Bogense og c. 19 km NV. for Odense. Jorderne, der mod V. er højtliggende (højeste Punkt, Bavnehøj, 55 m, Harreshøj), i Midten omkring Hemmerslev og S.-Esterbølle smaabakkede, mod Ø. lavtliggende, er i Almindelighed lermuldede, mod V. dog sandmuldede. I SV. lidt Mose (Viderne Mose). Gennem Sognet gaar Landevejen fra Odense til Bogense. Nordgrænsen berøres af Odense-Bogense Banen.



**Befolkning** i 1921: 1408 (1801: 776, 1850: 1138, 1901: 1266), boende i 304 Gde og Hse. Det saml. **Hartk.** (1905): 522 Td.; 99 Gde med 489 og 169 Hse med 33 Td. Hartk., samt 7 jordløse Hse. **Ejds.** (1920): 6231, deraf Jordv.: 3456. **Areál:** 2526 ha, hvoraf (1919) besaaet med Hvede 53 ha, Rug 210, Byg 253, Havre 276, Blands. til Modenhed 325, Kartofler 42, Foderroer 291, Sukkerroer 30; Brak udgjorde 151 ha, Grønfoeder og Græsning 683, Haver o. l. 57, Tørvemoser 4, Skov 19, Klitarealer og Stenmarker 4, Vandar. 18. **Kreaturhold** (1921): 498 Heste, 2192 Stk. Hornkv. (deraf 1211 Køer), 20 Geder, 304 Faar, 1827 Svin (1914: 2661).

I Sognet Byerne: *Særslev* (1387 Sersløf) med Kirke, Præstegd., Skole, Folkehøjskole (opr. 1882), Afholdshotel, Kbmdshdl., Brugsforen. og flere Handlende, Ml., Nordfyns Handels- og Landbobanks Filial, Andelsmejeri (opr. 1887, ombygget 1908) og Teglværk; *Hemmerslev* (1448 Hymersløf) med Fattiggd., Kbmdshdl. og Teglværk; *Sønder-Esterbølle* (1383 Æitræthæbølæ, d. v. s. Æstræthæbølæ, hvilken Form muligvis gælder N.-Esterbølle, N.-Sandager S.; 1610 Esterbøll); *Maderup* (1392 Madrupæ) med Forskole og Friskole, Missionshus (opf. 1889) og Ml.; *Moderup* (1610 Morupe); *Toderup* (1402 Thothorp); *Slagstrup* (1610 Slagstrup); *Svenstrup* (1295 Svenstorp); *Askeby* (1390 Askeby); *Kosterslev* (1448 Kosstersløff) med Kbmdshdl. og Teglværk. Saml. af Gde og Hse: *Torup* (en Del i Sønderse S.), *Kollund*. *Tinghøj Forskole*. *Kosterslev Skovhave*, *Rækkehuse* (en Del i Guldbjærg S.), *Kildehave*, *Lundehse*, *Hedehse*, *Fjællebro*, *Æskekilde*, *Korshøj*, *Maderupskov*, Hse. — *Bøged.*, 17,8 Td. H., Ejds. 175, Jordv. 118; c. 84 ha, deraf Ager 79, Eng 1, Skov 2. En Gaard i S.-Esterbølle, 12,7 Td. H., Ejds. 145,5, Jordv. 89,5; c. 58 ha, deraf Ager 49, Eng 4, Skov 2, Mose 2 (1 Fodermesterhus).

*Nørregd.*, 12,1 Td. H., Ejds. 102,5, Jordv. 67; c. 46 ha, deraf Ager 44. — *Bro-lund Gd.* (1610 Brunlunnd).

Sørslev S., en egen Sognekommune, har Tingsted i Bogense og hører under Ret- og Politikr. Bogense Kbst. m. m., Odense Amtstuedistr., Nordfyn Lægekr., Bogense Skatte- og Skyldkr., Amtets 6. Folketingskr., 4. Forligskr. og 3. Udskrivningskr. 171. Lægd. Kirken er selvejende.

Kirken var tidl. indviet til Skt. Nicolaus. Den romanske Kirke, Kor og Skib, er opført af Granitkvadre over en profileret Dobbeltsoffel. Oprindl. Vinduer ses i Korets Østvæg og paa Skibets Nord- og Sydside (dog tilmurede). Bevarede, men ligeledes tilmurede, er ogsaa Skibets oprindl. Døre. I Slutn. af Middelalderen har man opført Vesttaarnet, overvejende af Munkesten, og Vaabenhuset mod S., begge med kamtakkede Blindingsgavl, samt den blindingsprydede kamtakkede Korgavl. I samme Periode er Koret overdækket med et alm. Krydshvælv, Skibet (i Forbindelse med Koret ved den romanske Triumfbue) med tre og Taarnrummet, hvorigennem Adgangen til Kirken nu er, med eet ottedelt Krydshvælv. Romansk Alterbord af Granitkvadre. Altertavle (sikkert af samme Mester som Guldbjærgtavlen) fra c. 1760 med Maleri (Christus paa Korset). Romansk Granitfont nøje svarende til Melbyfonten, med Bølgeranke paa Kummen og Løve-relieffer paa Foden. Empireprædikestol svarende til N.-Sandagers. I Koret en Ligsten med tre Vaaben over Sognepræst Mag. Bertel Wichmand († 1665), g. m. Anne Erichsdatter († 1726) og denne 2. Gang g. m. Sognepræst Hans Bang Nielsen († 1696), samt en Ligsten over Sognepræst Peder Jørgensen Aabye († 1800). Kirken er blevet restaureret 1894.

*Sørslev Højskole* oprettedes 1882, og dens første Forstander var den senere Konseilspræsident Klaus Bernsen, som ledede den til 1889. Nuv. Forst. Rasmus Nielsen. (Se Rasmus Nielsen, *Sørslev Højsk.* 1882-1907, Odense 1907).

Ved Midten af 14. Aarh. nævnes *Lundsgaard* i Sørslev By som tilhørende Bisp Niels i Odense; han overdrog den til Skt. Knuds Kloster smsteds.

„Nicholaus Kata in Østherseerslefh“ var i 1421 Medudsteder af et Vidne af Skovby Herredsting. — Knud Daa skrev sig 1606 og Admiral Jørgen Daa († 1619) 1609 i Sørslev. Fru Anna Daa, Jørgen Daas Efterleverske til Enggaard, ejede og beboede en Bondegd. i Sørslev.

Fin Pedersen af „Madruppe“ nævnes 1392; Gøde Finsen pantsatte 1448 en Bondegd. i M., og c. 1500 var der en *Madroogaard*.

Ved Galgehøjen lige V. for Kirken har der været en hellig Kilde, „*Møkilden*“. Ifl. Sagnet skal den være udsprunget paa et Sted, hvor en Jomfru, der var paa Vej til Kirke, blev krænkert, udplyndret og myrdet af to Røvere. Allerede 1774 hedder det, at den var næsten tilstoppet. (Se Aarb. for Odense og Assens A. 1916 p. 456).

I Sognet er fremdraget flere Urnefund fra den ældre Jærnalder, saaledes ved Moderup. Oldtidsmindesmærker fra Sten- og Broncealderen forefindes derimod ikke nu; paa Banken *Tinghøj NØ.* for Sørslev skal have staaet en Dysse, og et Par Høje andetsteds i Sognet vides sløjfede.

Sørslev Kirke blev i Beg. af 14. Aarh. henlagt til Skt. Knuds Kloster i Odense og betjent af en Munk herfra. Efter at Sognet var blevet et selvstændigt Pastorat, kom Præstegaarden til at ligge i Hemmerslev, og først efter en Brand 1654 flyttedes den til Sørslev.

**Haarslev Sogn** omgives af Ore, Skovby, Sørslev og Vævlinge Sogne samt Odense Hrd. (Vissenbjerg S.) og Vends Hrd. (Rørup, Fjelsted, Harendrup og Brænderup S.). Kirken ligger c. 8 km S. for Bogense og c. 22 km NV. for Odense. Jorderne, der mod V. er temmelig lavtliggende, mod Ø. højere (Hjortebjærg, 43 m) og især mod SØ. stærkt smaabakkede (Ravnebjerg, Paddesø Bjærg), er dels sandede, dels ler- og sandmuldede. En Del Skov (Paddesø Sk.). Gennem Sognet, der gennemstrømmes af et Par mindre Aaløb, Gamby Aa og Stora, gaar Landevejen fra Bogense til Assens, med Sideveje til Odense og Middelfart, samt Odense-Brænderup Banen.

Befolkning i 1921: 1936 (1801: 1242, 1850: 1647, 1901: 1798), boende i 426 Gde og Hse. Det saml. **Hartk.** (1905): 532 Td.; 113 Gde med 472 og 240 Hse



med 60 Td. Hartk., samt 39 jordløse Hse. Ejds. (1920): 6710, deraf Jordv.: 3568. **Areal:** 3600 ha, hvoraf (1919) besaaet med Hvede 30 ha, Rug 305, Byg 229, Havre 290, Blands. til Modenhed 486, Kartofler 76, Foderroer 401, Sukkerroer 59; Brak udgjorde 189 ha, Grønforer og Græsning 983, Haver o. l. 110, Tørvemoser 22, Skov 101, Heder og Lyngbakker 5, Vandar. 43. **Kreaturhold** (1921): 642 Heste, 2662 Stk. Hornkv. (deraf 1485 Køer), 42 Geder, 321 Faar, 2094 Svin (1914: 3784).

I Sognet Byerne: *Haarslev* (1421 Hadeslefh) med Kirke, Præstegd., Skole (opf. 1909), Forskole, Forsamlingshus (opf. 1894), Missionshus (opf. 1908), Kro,

Brugsforen., Cementvarefabr., Savværk og Kbmshdl. og fl. Handlende; *Farsbølle* (1336 Fadhersbolgard); *Ejlskov* (1499 Elskoff) med Skole (opf. 1870) og Kbmshdl.; en Del af *Holse* (1448 Holswith) — Resten i Brændrup S. — med Ml. og Kbmshdl.; *Nymark* (1610 Nymarck) med Jærnbane- og Telegrafst. samt Posteksp.; *Skovsgaarde* (1610 Skouffsgaard) med Skole (opr. 1849, ny Bygn. 1906) og Andelsmejeri (opr. 1887, ombygg. 1906); *Gamby* (1448 Gawelby, o: Gamelby) med Fattiggd. (Pl. til 5 Fam.), Afholdshotel, Kbmshdl., Andelsmejeri (opr. 1914), Jærnbane- og Telegrafst., Posteksp. samt Elektricitetsværk; *Vierne* (1664 Wierne); *Hindevad* (1610 Hindevad) — en mindre Del i Vævlinge S. — med Skole (en af Fr. IV's Skoler; ny Bygn. 1906), Kro og Brugsforen. Saml. af Gde og Hse: *Flytterupgyden*, *Heden*,



*Vejrup*, *Hjortebjerg*, *Springhuse*, *Grevelshøj Hse*, *Nørreløkke*, *Østled Hse*, *Lindekilde*, *Møllehuse*, *Labelle Hse* (1664 Store og Lille Label Huus), *Raabeljærg Hse*. *Store- og Lille-Paddesø* (1610 Padeszø), Gde og Hse, med Filialkirke. — *Digetgd.* (1610 Digett), 22,3 Td. H., Ejds. 324, Jordv. 184; c. 168 ha, deraf Ager 148, Skov 11. *Haarslevgd.*, 15,4 Td. H., Ejds. 146, Jordv. 86; c. 109 ha, deraf Ager 95, Eng 4, Skov 7. *Aagaarde* (1421 Agard), 13,7 Td. H., Ejds. 118, Jordv. 73; c. 82 ha, deraf Ager 69, Eng 8. *Lykkesborg* (1664 Lychesborg), 13,3 Td. H., Ejds. 121; c. 72 ha, deraf Ager 61, Eng 3, Mose 2. *Rønnemosegd.* (1611 Rønnemoes), 12,4 Td. H., Ejds. 156, Jordv. 84; c. 78 ha, deraf Ager 63, Skov 6. *Gaardene Farsbøllegd.* (1336 Fadhersbolgard), *Nymarksgd.*, *Bjørnsbo*, *Store- og Lille-Nellerod* (1610 Nelrud), *Store-Laage* (1610 Laage), *Løkkegd.* (1610 Løkegaard), *Prisak* (1688 Brisach) m. fl. samt *Aagaarde Ml.*

Haarslev S., en egen Sognekommune, har Tingsted i Bogense og hører under Rets- og Politikr. Bogense Kbst. m. m., Odense Amtstuedistr., Nordfyn Lægekr., Bogense Skatte- og Skyldkr., Amtets 6. Folketingskr., 4. Forligskr. og 3. Udskrivningskr. 173. Lægd. Haarslev og Paddesø Kirker er selvejende.

Kirken (ifl. D. Atl. viet Skt. Markus) har oprindl. bestaaet af romansk, apsismykket Kor og Skib, opf. af Granitkvadre over profileret Dobbeltsoffel. Baade i Korets Nordside og Skibets Sydside ses et tilmuret oprindl. Vindue, i Skibets Nordside den tilmurede oprindl. Norddør. Korringningen er sen. blevet nedbrudt og Koret forlænget mod Ø., ligesom Skibet er blevet forlænget mod V. Hertil er i sentgotisk Tid mod V. føjet et slankt Taarn, mod S. et Vaabenhus og mod N. et Kapel; de sen. tilføjede Bygninger, med kamtakkede, rigt blindingsprydede Gavle, er hovedsagelig af Munkesten. Korudvidelsens Østgavl

har et Fremspring, der har tjent som Underdel for et lille Messeklokketaarn. Den oprindl. Kirke og Udvidelserne samt Kapellet er overhjulvet med sentgotiske Krydshvalv. I Kirkens østre Partier staa Murene rensede, medens Taarnet og de vestre Dele er kalkede. Altertavlen er et Maleri (Bebudelsen) fra 1845 i samtidig Ramme. Over Billedet er fæstet et lille Sølvkrucifiks. Udsk. Højrenæssanceprædikestol fra c. 1600. Romansk Granitfont.

Filialkirken *Paddesø Kirke* er opf. 1881 efter Tegn. af Arkt. Haugsted (indv. <sup>20/6</sup> 1881) og er bygget af røde Mursten i Korsform med Spir; 1918 er der indbygget Bjælkeloft. Altertavle med Maleri af Prof. A. Dorph fra 1902 (Christus vandrende paa Søen), skænket af Gdr. J. Nielsen, Dyrebjærg; Sandstensdøbefont.

Den tidligere Hovedgaard *Lykkesborg* tilhørte 1650 Eiler Quitzows Enke Anne Brahe, † 1663 i Bogense, da Gaarden var blevet ødelagt i den svenske Krig (jvfr. Bircherods Dagbøger p. 87). Hovedbyggn., i Egebindingsværk, er opf. 1796 efter en Brand i 1784, af Grev Knuth til Grevsk. Gyldensteen, til hvilket Gaarden dengang var Avlsgaard. Af Ejere i 19. Aarh. kan nævnes P. Schwensen fra 1820'erne til 1850 og Svigersønnen Gorgius, Propr. Dam, Propr. Kruse 1867-82, derefter Martin Nedergaard Hansen til 1886, J. D. Bauer til 1912, E. Ekman til 1914, hvorefter den overgik til Udstykningsforeningen, som frasolgte 55 ha og solgte Gaarden til den nuv. Ejer H. P. Nielsen. Avlsbyggn. opf. efter Brand 1917.

*Digetgd.* var oprindl. en Bydel, bestaaende af 3 Bøndergaarde. Den ejedes til 1903 af Niels Larsen, derefter af J. J. From. Hovedbygningen, opf. 1890, i 1 Stokv. med Fløjbyggn. for begge Ender og Frontespice paa Midten, har høje Tinder paa Gavlene og hvalvede Kældere under alle tre Fløje.

*Aagaarde* har forhen været en Hovedgaard; 1421 nævnes Bonde Matissen af Aagd., og 1441-47 ejedes den af Claus Rantzau og 1479 af hans Søn Claus Rantzau. Senere, uvist naar, kom den til Kronen, som 1684 overlod Amtmanden over Rugaards Amt Jørgen Kaas († 1692) Brugen af A. og Aagaarde Mølle. Hans Enke Margrethe Cathrine Buchwald, † 1701 paa A., og Søn Mogens K., † 1695 (begravet i Haarslev Kirke), havde siden Gaarden. Indtil 1855 hørte den under Grevsk. Gyldensteen, da den for 30,000 Rd. solgtes til Enken efter Landstingsmand, Exam. jur. C. A. Maaløe, hvis Arvinger ejede den til 1906, da den solgtes til H. P. Rasmussen († 1918), hvis Enke nu ejer den. Hovedbyggn., i Bindingsværk med Straatag, er opf. 1770.

*Farsbøllegd.* blev 1336 af Greve Gert afhændet til Hr. Detlev v. der Wensin. — Nuv. Farsbøllegd. er opr. 1861 af to Bøndergde.

*Skovsgaard* i Skovby Hrd. blev ved Aar 1400 af Fru Mette, Folrad Skinkels Efterlevskehøje, pantsat til Hr. Otte Skinkel.

Præstegaarden var i Farsbølle indtil 1645, da den brændte. Præstegaarden i Haarslev udstykkedes 1920 og solgtes til Nedbrydning; den nuv. Præstebolig er opf. 1914.

Ved Rakkellbro mellem Haarslev og Ejlskov er der en lille ophøjet Plads, hvorpaa der skal have staaet en Borg, „*Rakkellborgen*“. 1387 nævnes Otto Rantzov af „*Rakyl*“. 1549 var der Proces mellem Rantzov'ernes Arvinger bl. a. om Rakel-Byggested og Rakellund.

I Sognet findes nu kun eet Oldtidsmindesmærke: den overpløjede *Billeshøj* paa Haarslev Præstegaardsmark. Efter ældre Beskrivelser har der dog forhen været adskillige Høje i Sognet. Paa Farsbølle Mark laa saaledes endnu i Slutn. af 18. Aarh. c. 8 Høje, og adskillige andre Høje skal have ligget paa Skovby Diger NV. for Haarslev og Hjortebjærg op mod Skovby Kirke; ogsaa andetsteds i Sognet vides Høje forlængst sløjfede.

Litt.: Om Haarslev Skole og Præstegd. se Christine Reimer, Nordfynsk Bondeliv p. 814 flg.

**Vævlinge** [Veflinge] **Sogn** omgives af Haarslev, Sørslev og Vigslev Sogne samt Odense Hrd. (Vissenbjerg S.). Kirken ligger c. 11 km SSØ. for Bogense og c. 18 km NV. for Odense. Fra den ret højtliggende og smaabakkede sydlige Del skraaner Jorderne, der er grusblandede med stærkt lerblandet Underlag, i Midten med Sandunderlag, mod den nordl. Del af Sognet med jævner Jorder bestaaende af muldblandet Lerjord med Lerunderlag. En Del Skov (Hoppehave Sk., Raynebanke Sk., Fuglehave (1664 Foellehauffuen), Vædehule Sk., Kohave, Limehave Sk., Vævlinge Sk., Flæskeris Sk., Stjngsted Sk.). Gennem Sognet gaar den gamle Landevej fra Odense til Middelfart, „Rugaardsvejen“, samt Odense-Brænderup Banen.

**Befolkning** i 1921: 1581 (1801: 750, 1850: 1539, 1901: 1468), boende i 350 Gde og Hse. Det saml. **Hartk.** (1905): 472 Td.; 90 Gde med 421 og 200 Hse med 51 Td. Hartk., samt 13 jordløse Huse. **Ejdsck.** (1920): 6224, deraf **Jordv.** 3298. **Areal:** 2886 ha, hvoraf (1919) besaaet med Hvede 79 ha, Rug 170, Byg 274, Havre 315, Blands. til Modenhed 308, Kartofler 36, Foderroer 299, Sukkerroer 29; Brak udgjorde 159 ha, Grønfoder og Græsning 713, Haver o. l. 76, Tørvemoser 28, Skov 236, Vandar. 26. **Kreaturhold** (1921): 495 Heste, 2030 Stk. Hornkv. (deraf 1162 Køer), 47 Geder, 185 Faar, 1310 Svin (1914: 2255).

I Sognet Byerne: *Vævlunge* (Veflinge; 1329 Vefflinge) med Kirke, Præstegd., Skole (opf. 1833 af Kancellird. C. Vedel Simonsen, ombygg. 1920), Forsamlingshus (opf. 1893), „Trefoldighedshospital“ (opr. 1777 af Fru A. E. A. Berg, Enke efter Justitsrd., Landsdommer B. Simonsen, med 4 Fribl.; det underholdes af Elvedgd.), „Anna Marias Stiftelse“ (opr. af Historikeren Vedel Simonsen til Minde om hans Moder Anna Marie Schebye, med 4 Enkeltværelser og 1 Familieværelse), Fattiggd., Kbmshdl., Brugsforen. m. fl. Handlende, Atholdshotel, Andelsmejeri (opr. 1886, ombygg. 1909), Ml., Jærnbane- og Telegrafst. samt Posteksp.; *Tøvringe* (1610 Tefringng); *Sasserød* (Sasserød; c. 1450 Satzerwdh); *Væde* (1499 Wedhæ) med Kbmshdl.; en mindre Del af *Hindedvad* (Resten i Haarslev S.). Saml. af Gde og Hse: *Stillebæk* (1664 Steilebierigs huus) med Skole og Kbmshdl.; *Vævlingelund*, *Vævlunge Nymark*, *Vævlinge Hede* (eller Hedegde; 1688 Nygaarde paa heen), *Stormarken*, *Høved* (1402 Høthed; 1664 Høffued), *Haverne*, *Vædehede*, *Hedebo* (1664 Heeboene), *Lindebjærg Hse*, *Kildehave Hse*, *Trundemose Hse*, *Kohave Hse*. — Hovedgaarden *Rugaard* (Ruggaard, Rudgaard; 1418 Rudegharde) har 41,1 Td. H., Ejdsck. 534, deraf Skoven 140, Jordv. 286, deraf Skoven 56; c. 273 ha, deraf Skoven 80 ha (5 Huse). Hovedgaarden *Elvedgd.* (1436 Ølwedæ): 24,5 Td. H., Ejdsck. 308, deraf Skoven 88, Jordv. 157, deraf Skoven 37; c. 164 ha, deraf Ager 95, Eng 6, Skov 56, Mose 2 (2 Huse). *Lundegd.*, 13,4 Td. H., Ejdsck. 105, Jordv. 71; c. 68 ha, deraf Ager 64, Eng 1, Skov 2 (2 Huse). *Vævlingegd.*, 12,6 Td. H., Ejdsck. 134, Jordv. 93; c. 76 ha, deraf Ager 71, Eng 3. Af andre Gaarde nævnes: *Skovmølle* (tidl. ogsaa kaldet Aalemose Mølle; 1612 Schoffmølle), *Pølsgaard*, *Marienro*, *Gravergd.* (1688 Grafverhuusit), *Banggd.* (1688 Banchhors Huus), *Skaderod* (1610 Skaderud), *Venteløkke*, *Hestehavegd.* (1688 Hestehaugen), *Sjeldenglad* (1664 Sielenglad), *Dyrebjærggd.* (1664 Dyrebierigs huus), *Tørringgd.* (1610 Tørrinn), *Vædeledgd.* (1611 Wedeledt), *St.*- og *Lille-Købeskov* (1499 Kiobeskowff), *L.-Trolddal* (1610 Throlddall), *Fuglebjærglund* (1610 Fulbjergshusz). *Mørkeborg Kro*. *Lindebjærg Mølle*.



*Vævlingelund*, *Vævlunge Nymark*, *Vævlinge Hede* (eller Hedegde; 1688 Nygaarde paa heen), *Stormarken*, *Høved* (1402 Høthed; 1664 Høffued), *Haverne*, *Vædehede*, *Hedebo* (1664 Heeboene), *Lindebjærg Hse*, *Kildehave Hse*, *Trundemose Hse*, *Kohave Hse*. — Hovedgaarden *Rugaard* (Ruggaard, Rudgaard; 1418 Rudegharde) har 41,1 Td. H., Ejdsck. 534, deraf Skoven 140, Jordv. 286, deraf Skoven 56; c. 273 ha, deraf Skoven 80 ha (5 Huse). Hovedgaarden *Elvedgd.* (1436 Ølwedæ): 24,5 Td. H., Ejdsck. 308, deraf Skoven 88, Jordv. 157, deraf Skoven 37; c. 164 ha, deraf Ager 95, Eng 6, Skov 56, Mose 2 (2 Huse). *Lundegd.*, 13,4 Td. H., Ejdsck. 105, Jordv. 71; c. 68 ha, deraf Ager 64, Eng 1, Skov 2 (2 Huse). *Vævlingegd.*, 12,6 Td. H., Ejdsck. 134, Jordv. 93; c. 76 ha, deraf Ager 71, Eng 3. Af andre Gaarde nævnes: *Skovmølle* (tidl. ogsaa kaldet Aalemose Mølle; 1612 Schoffmølle), *Pølsgaard*, *Marienro*, *Gravergd.* (1688 Grafverhuusit), *Banggd.* (1688 Banchhors Huus), *Skaderod* (1610 Skaderud), *Venteløkke*, *Hestehavegd.* (1688 Hestehaugen), *Sjeldenglad* (1664 Sielenglad), *Dyrebjærggd.* (1664 Dyrebierigs huus), *Tørringgd.* (1610 Tørrinn), *Vædeledgd.* (1611 Wedeledt), *St.*- og *Lille-Købeskov* (1499 Kiobeskowff), *L.-Trolddal* (1610 Throlddall), *Fuglebjærglund* (1610 Fulbjergshusz). *Mørkeborg Kro*. *Lindebjærg Mølle*.

Vævlunge S., en egen Sognekommune, har Tingsted i Bogense og hører under Rets- og Politikr. Bogense Kbst. m. m., Odense Amtstuedistr., Nordfyn Lægekr., Bogense Skatte- og Skyldkr., Amtets 6. Folketingskr., 4. Forligskr. og 3. Udskrivningskr. 172. Lægd. Kirken er selvejende (fra 1917).

Kirken er højtliggende. Af det nuv. Langhus er Skibets ældste, vestlige Del opført i romansk Tid, af utilhuggen Kamp over dobbelt profileret Kvadersokkel. Det oprindl., nu nedrevne Kor har haft Apsis. I den senere Middelalder er Kirken blevet forlænget mod Ø. i Skibets Bredde, Østgavlen har faaet Kamme og Blindinger, og Skib og Kor er blevet overhvalvede; ogsaa det svære Vesttaarn, i hvis Underrum den første Friherre af Baroniet Holstenshus indrettede et Gravkapel, er ligesom Vaabehuset foran Syddøren sentgotiske Tilbygninger af Munkesten. Altertavlen er et Snedkerarbejde i Renaissancestil fra Aarene 1605-14, da en ældre Korfitz Ulfeld var Lensmand paa Rugaard, med et Billede fra 1871 af A. Dorph (den opstandne Christus). Enkelt snedkret Prædikestol fra 1572 med Otte Brahes og Beate Billes Navne og Vaabener. Ny Døbefont. I Skibet et gotisk Krucifiks fra 15. Aarh. I Koret er indmuret to Ligsten, den ene fra 1591



Rugaard.

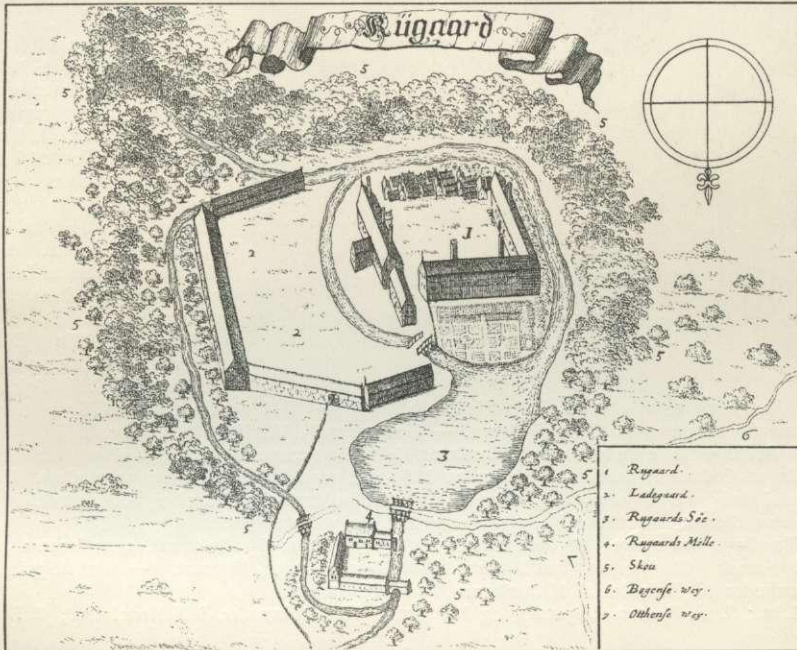
over Axel Brahe († 1616) og hans to Hustruer, alle afbildede som Skeletter med Liglagen over Skuldrene og ved deres Fødder et Svøbelsesbarn (de er begravede i en Hvælvning under Alteret), den anden over Forpagter Nellemanns Hustru, † 1747; i Skibsgulvet en Ligsten. I Kapellet under Taarnet to Marmorkister med Ligene af Gehejmerd. Adam Chrf. Holsten († 1801) og Hustru, samt flere Kister med andre af Familien.

Rugaard nævnes første Gang 1398, da den tillige med Skovby Hrd., Bogense osv. var givet Lensmanden paa Hingsavl Berneke Skin-

kel i Panteforlening af Dronn. Margrethe og Kong Erik for 2000 Mark. Han efterfulgtes af sin Søn Otte S. († 1449), dennes Svigersøn Knud Henriksen Gyldenstjerne († 1467) og dennes Søn Henrik Knudsen G., der 1492 i en Sag med Kong Hans paa hele Familiens Vegne fik Panteretten til R. stadfæstet ved Dom. R. blev sen. indløst af Kronen og bestyredes af Lensmænd, deribl. Henning Jensen Quitzow 1502 og Axel Brahe til Elvedgå. Efter 1660 blev den Sædet for Amtmanden over Rugaards Amt (se p. 270); 1665 blev Amtet skilt fra Gaarden, og Jørgen Kaas († 1692) ejede R., fra hvem den gik over til Baron Vilh. Fr. Wedel († 1706). Hans Søn Hannibal Wedels Enke Anna Cathrine Banner solgte 1718 Gaarden til Fr. IV, hvorpaa den blev udlagt til Rytterdistrikt. Ved Auktionen 1764 over dette solgtes R. for 61,000 Rd. til Stiftamtmand i Fyn Gehejmerd. Carl Juel til Taasing, som 1767 afhændede den til Kammerrd. Nicolai Duus, der var bekendt som en slet Husholder, under hvem den store R. Skov blev forhugget og næsten ødelagt. 1773 blev R. solgt til Henning Ulr. Nees af Odense; 1781 kom R. til Simon Andersen Amager († 1842), der gjorde meget for at ophjælpe Gaarden. Derefter ejedes den af Sønnen Bendt Simonsen († 1843) og dennes Søn Jægerm. Chr. S. († 1889), hvis Enke skødede den 1890 for 365,000 Kr. til Forpagter Lagoni, som 1891 skødede den for 384,000 Kr. til Lieutn. O. Lindegaard, der 1906 solgte den til Grev Ulr. Scheel, som 1909 solgte den til L. T. Andersen, der 1916 overdrog den til nuv. Ejer Ingeniør H. E. Stenbjørn for 485,000 Kr. — Hovedbygningen, der er omgivet af Grave og omflydt af Stavisaa, ligger paa samme Sted, hvor den gamle Borg har ligget. Den sidste nedreves i meget forfalden Tilstand i sidste Halvdel af 18. Aarh. af ovennævnte C. Juel, som opførte en ny, tarvelig Bygning. Denne nedreves af Chr. Simonsen, som 1873-74 opførte den nuv. efter Tegn. af Arkt. Kn. Borring; den er i nederlandsk Renaissancestil i to Stokv. med Kælder og Taarn med Spir midt for Hovedfaçaden. Ved Oprensning af Søen omkring Gaarden er der fundet Sager fra Middelalderen, Dolke, Knive, Spydspidser, Kakkelfliser m. m., nu i Nationalmus. (Om Rugaard se Vedel Simonsen, Bidr. til den fyenske Kongeborg R.'s, dens Læns og dens Lænsmands Hist., Kbh. 1843-44. — H. F. Ewald, R., hist. Skitse, i Ill. Tid. 1876, Nr. 846 og 847).

Ved Landevejen, hvor Vejen til Rugd. drejer fra, staar *Ventetornen*, en stor, spidst klippet Hvidtjørn, omgivet af en lav, klippet Hæk. Den skal have Navn af, at Bønderne, som var tilsagt til Kongeægt, samlede her til Afløsning under Kongerejer mel. Odense og Middelfart. Pladsen, hvor Bøndervognene holdt, hed *Venteløkken*, hvoraf en Gd. har Navn.

*Elvedgaard* skal i 15. Aarh. have tilhørt en holstensk Familie Hesten, af hvilken Hartvig H. 1436 skrev sig til „*Ølvedæ*“. I Slutn. af 15. Aarh. ejedes den af Frederik Barsebek, der paatænkte her at oprette et Kartheuserkloster (Pavebrev <sup>13</sup>/<sub>12</sub> 1475). 1509 ejes E. af Fru Kirstine Rosenkrantz, Enke efter Jørgen Rud. Erik Bølle til Tersløse og Orebygd. fik den ved Giftermaal med Tyge Brahes Enke, Sophie Jørgensdatter Rud, men maatte forlade den efter hendes Død 1555, da den gik over til hendes Børn af

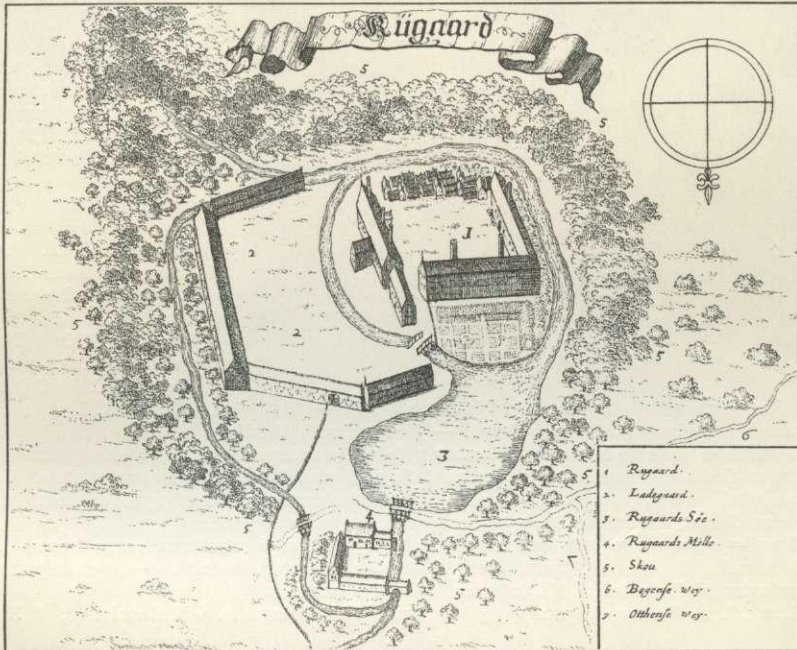


Rugaard. Efter Resen.

1. Ægteskab Jørgen, † 1565, og Otte Brahe, † 1571, hvorefter den kom til sidste Søn Axel B., † 1616. Hans Datter Anne bragte E. til sin Mand Eiler Quitzow. Senere ejedes den af Gunde Rosenkrantz, der 1650 skødede den til Henr. Gyldenstjerne til Skovsbo, som igen overlod den til sin Svigersøn Niels Lykke til Harrested, hvis Svigersøn Jens Clausen Dyre senere overtog E.; Datteren Helle Margrethe bragte den til sin Mand Oberstlieutn. Henr. Juel, † ved Gadebusch 1712; hun ægtede derpaa L. v. Schindel, som 1719 solgte E. til Oberst Ulr. Fr. v. Brüggemann († 1735). Hans Enke (se II, p. 511) maatte 1745 sælge Gaard og Gods til Provst Claus Wedel, Sognepræst i Munkebo († 1748), hvis Enke Anne Berg ægtede Justitsrd., Landsdommer Bonde Simonsen, † 1765. Derefter ejedes den af dennes Søn Kancellird. Claus Vedel Simonsen, † 1832, og hans Søn, Historikeren Konferensrd. Laur. Schebye Vedel S., † 1858. Ifl. Testamente kom E. til Kmhr., Gehejmekonferensrd. J. C. F. Wedel-Heinen († 1887), Sønnesøn af ovennævnte Provst Wedel, efter hvis Enkes Død 1895 (f. Comtesse Petersdorff) den ejes af deres Børn, Frøkenerne A. H., E. M., A. M. og C. F. Wedel-Heinen, Stiftsdamer i Vallø. — Den ældre Hovedbygning skal ifl. D. Atl. (VI, p. 628) være opført af Axel Brahe 1590. Oberst Brüggemann lod opføre en ny Bygning, der

Ved Landevejen, hvor Vejen til Rugd. drejer fra, staar *Ventetornen*, en stor, spidst klippet Hvidtjørn, omgivet af en lav, klippet Hæk. Den skal have Navn af, at Bønderne, som var tilsagt til Kongeægt, samlede her til Afløsning under Kongerejser mel. Odense og Middelfart. Pladsen, hvor Bøndervognene holdt, hed *Venteløkken*, hvoraf en Gd. har Navn.

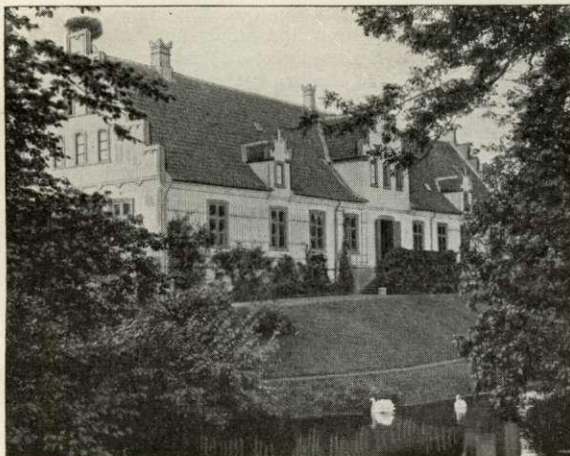
*Elvedgaard* skal i 15. Aarh. have tilhørt en holstensk Familie Hesten, af hvilken Hartvig H. 1436 skrev sig til „*Ølvedæ*“. I Slutn. af 15. Aarh. ejedes den af Frederik Barsebek, der paatænkte her at oprette et Kartheuserkloster (Pavebrev <sup>13</sup>/<sub>12</sub> 1475). 1509 ejes E. af Fru Kirstine Rosenkrantz, Enke efter Jørgen Rud. Erik Bølle til Tersløse og Orebygd. fik den ved Giltermaal med Tyge Brahes Enke, Sophie Jørgensdatter Rud, men maatte forlade den efter hendes Død 1555, da den gik over til hendes Børn af



Rugaard. Efter Resen.

1. Ægteskab Jørgen, † 1565, og Otte Brahe, † 1571, hvorefter den kom til sidste Søn Axel B., † 1616. Hans Datter Anne bragte E. til sin Mand Eiler Quitzow. Senere ejedes den af Gunde Rosenkrantz, der 1650 skødede den til Henr. Gyldenstjerne til Skovsbo, som igen overlod den til sin Svigersøn Niels Lykke til Harrested, hvis Svigersøn Jens Clausen Dyre senere overtog E.; Datteren Helle Margrethe bragte den til sin Mand Oberstlieutn. Henr. Juel, † ved Gadebusch 1712; hun ægtede derpaa L. v. Schindel, som 1719 solgte E. til Oberst Ulr. Fr. v. Brüggemann († 1735). Hans Enke (se II, p. 511) maatte 1745 sælge Gaard og Gods til Provst Claus Wedel, Sognepræst i Munkebo († 1748), hvis Enke Anne Berg ægtede Justitsrd., Landsdommer Bonde Simonsen, † 1765. Derefter ejedes den af dennes Søn Kancellird. Claus Vedel Simonsen, † 1832, og hans Søn, Historikeren Konferensrd. Laur. Schebye Vedel S., † 1858. Ifl. Testamente kom E. til Kmhr., Gehejmekonferensrd. J. C. F. Wedel-Heinen († 1887), Sønnesøn af ovennævnte Provst Wedel, efter hvis Enkes Død 1895 (f. Comtesse Petersdorff) den ejes af deres Børn, Frøkenerne A. H., E. M., A. M. og C. F. Wedel-Heinen, Stiftsdamer i Vallø. — Den ældre Hovedbygning skal ifl. D. Atl. (VI, p. 628) være opført af Axel Brahe 1590. Oberst Brüggemann lod opføre en ny Bygning, der

stod færdig 1721, og som bestod af 3 sammenbyggede Fløje i eet Stokv., Midtfløjen af Grundmur, Sidefløjene af Bindingsværk. Ved 1860 fik Hovedfløjen takkede Gavle og 2 Kviste; Gaarden er paa 3 Sider omgivet af brede Grave. (Se Vedel Simonsen, Saml. til den fynske Herregaard E.'s Hist., Odense 1845-46, s. Forf., Livets Cirkel. Skildret ved Inscriptionerne i E.'s Hauge, Odense u. A., og s. F., i Nord. Tidsskr. f. Oldk. III p. 225-48, hvori han undersøger det meget usandsynlige Sagn om, at der skal have



Elvedgaard.

ligget et Klosterhospits ved E. — J. E. Boesen, Udskiftningen og dens Følger for Bondestanden i Skovby Hrd.; Tillæg til E.'s Hist. af Vedel Simonsen, i Saml. til Fyens Hist. X p. 57 flg. — H. Berner Schilden Holsten, E. i D. Hgde. ved 1920. — En Del af Historikeren Vedel Simonsens Brevveksling er udg. af G. L. Wad, i „Fra Fyens Fortid“ I-III).

Ved Indkørselen til Elvedgd. er <sup>14</sup>/<sub>7</sub> 1918 afsløret en Mindesten for Historikeren L. S. Vedel Simonsen, rejst af Historisk Samf. for Odense og Assens Amter.

Den under Kile i Ejlbysogn omtalte Jørgen Juel boede ved 1520 i *Tefring*.

— Aar 1329 nævnes *Hettezløff* i Vævlinge Sogn. — Ved Sasserodgd. ses Spor af en formentlig Teglovn fra Middelalderen. — *Vestergaard* i Vævlinge nævnes c. 1450.

I Vævlinge Skole findes en af Historikeren Vedel Simonsen skænket Sognebogsamling. Ingen Oldtidsmindesmærker findes nu i Sognet, men forhen har der været flere. Ved Tredal skal have ligget nogle „Stensætninger eller hedenske Ligkister“ og S. for Vædeledgd. en stor Stengrav (Jættestue?); ogsaa enkelte Høje vides sløjfede.

Vævlinge Sogn siges at have været et eget Pastorat før Reformationen; senere var det Anneks til Vigslev, indtil det 1840 blev et eget Pastorat. — Præstegaarden skænkedes til Embedet af Historikeren Vedel Simonsen.

Litt.: J. F. Boesen, Vigerslev og V. Sogne, 1831 (Manusk. i Nationalmus.; 2 Bd.).

**Vigslev** [Vigerslev] **Sogn**, det største i Herredet, omgives af Sønderse, Særsløv og Vævlinge Sogne samt Odense Hrd. (Næsbyhoved-Broby, Trørstrup-Korup, Ubberud og Vissenbjærg S.). Kirken ligger c. 13 km SSØ. for Bogense og c. 14 km NV. for Odense. Jorderne, der dels bestaar af grusblandet Ler og Muld, dels er skarp-sandede, sandede og muldsandede, er højtliggende og bakkede (Stjernebjærg, Fjælebjærg, Bredbjærg); i Dalene mellem de afrundede Bakker løber en Del mindre Aaløb, Margaards Mølleaa (paa dens første Stykke Havgaards Aa), Tværskov Mølleaa, Stavisaa, Sværup Mølleaa (som ved Østgrænsen alle samler sig til et Løb, Stavisaa) samt Rydsaa. Sognet har en Del Kilder og mindre Indsøer, hvoraf Langesø, den største, er c. 18 ha. En Del Skov (Langesøk., Morud Sk., Blæsbjærg Sk. (1610 Bleszbierig), Travn Sk., Himmelstrup Sk., Margaard Sk., Tværsk., Mørkemose Sk., Smøræsken, Katshegn (1664 Kadtzheigne)). Dels paa Grund af de mange Skove, dels paa Grund af Jordbundsforholdene er Sognet meget spredt bebygget, saa at næsten alle Landsbyerne er smaa, medens der findes mange spredte Gaarde. Gennem Sognet gaar den gamle Landevej fra Odense til Middelfart (Rugaardsvejen) samt Odense-Brænderup Banen.

**Befolkning** i 1921: 1707 (1801: 1025, 1850: 1380, 1901: 1436), boende i 384 Gde og Hse. Det saml. **Hartk.** (1905): 590 Td.; 96 Gde med 537 og 181 Hse med 53 Td. Hartk., samt 46 jordløse Hse. **Ejdsk.** (1920): 7992, deraf **Jordv.**: 4144. **Areal:** 3845 ha, hvoraf (1919) besaaet med Hvede 20 ha, Rug 227, Byg 264, Havre 351, Blands. til Modenhed 304, Kartofler 46, Fodderroer 264, Sukkerroer 34; Brak udgjorde 195 ha, Grønføder og Græsning 848, Haver o. l. 86, Tørvemoser 45, Skov 940, Heder og Lyngbakker 4, Vandar. 37. **Kreaturhold** (1921): 551 Heste, 2076 Stk. Hornkv. (deraf 1189 Køer), 75 Geder, 280 Faar, 979 Svin (1914: 1996).

I Sognet Byerne: *Vigslev* (Vigerslev; 1390 Wixløf) med Kirke, Præstegd., Skole og Kbmshdl.; *Keldeby* (1421 Keldæby); *Farstrup* (1421 Farstorp) med Skole (opf. 1913), Kbmshdl. m. fl. Handlende, Savværk, Jærnbane- og Telegrafst.

samt Posteksp.; *Rude* (Rue; 1392 Vixløfrudæ) m. fl. Handl. samt Andelsmejeri (opr. 1886, ombygg. 1915-16); *Tværskov* (1383 Thwærskow) med Ml.; *Bredbjerg* (1610 Brebjergshusz) med Skole, Kbmshdl. og Kro („Komigen“); *Morud* (1421 Morwth) med Forsamlingshus (opf. 1892), Vandml., Kbmshdl. og fl. Handl., Jærnbane- og Telegrafst. samt Posteksp.; *Taagerod* (c. 1350 Topærwth) med Skole og Kbmshdl.; *Elverod* (1610 Elfrud); *Langesø*, Jærnbane- og Telegrafst. samt Posteksp. *Havrehed Skole*. *Tokkeruplund Fattiggd.* Saml. af Gde og Hse: *Morudskov*, *Møllegaard's Hse*, *Ulstrup* (1610 Vlstrup), *Jydekrog Hse*, *Rudehede*, *Himmelstrup* (1610 Hemelstrup husz), *Travn* (1610 Thraffn), *Skovsgde* (1442 Skovsgaard), *Aagaarde* (1469 Agarde), *Møllegdde* (1610 Møllegaard), *Lundsgde*, *Morudgde*, *Tokkerod Hse*, *Havsted* (1610 Hauffsted).



Hovedgaarden *Langesø* (1421 Langsyo) under Baroniet Holstenshus (se d.) har 94,2 Td. H., Ejdsk. 1407, deraf Skoven 940, Jordv. 523, deraf Skoven 353; c. 883 ha, deraf Ager 156, Eng 20, Skov 661, Mose 3 (27 Hse). Hovedgaarden *Margård* (1314 Marckgaard) har 72,2 Td. H., Ejdsk. 742, deraf Skoven 112, Jordv. 525, deraf Skoven 50; c. 352 ha, deraf Ager 250, Eng 22, Skov 72, Mose 1 (5 Hse). *Amagergd.* (1448 Amagher Skov), 20,3 Td. H., Ejdsk. 195, Jordv. 140; c. 108 ha, deraf Ager 90, Eng 10, Skov 5 (2 Hse). — *Haugd.* (1501 Haffvegord), *Sværupgd.* (1610 Suerup), *Munkehusgd.* (1610 Munchehuss), *Nykøbinggd.* (1610 Nykiøbbinnng). Desuden *Sværup Vandmølle* (1610 Suerup Mølle) og *Ryds Vejr- og Vandmølle* (1497 Rytze Mølle).

Vigslev S., en egen Sognekommune, delt i 2 Sognefogeddistrikter, har Tingsted i Odense og hører under Rets- og Politikr. Bogense Kbst. m. m., Odense Amtstuedistr., Nordfyn Lægekr., Bogense Skatte- og Skyldkr., Amtets 6. Folketingskr., 2. Forligskr. og 3. Udskrivningskr.' 136. Lægd (136 a søndre, 136 b nordre Sognefogeddistr.). Kirken er selvejende.

Kirken, der er stærkt ombygget paa Reformationstiden, er nu et Langhus med Korsfløje i N. og S. I Langhusets vestre Del findes Rester af den oprindelige, romanske Kvaderstenskirk, og Kvadre fra de nedbrudte østre Dele er som vandrettede Skifter anvendte i de yngre Mure. Sentgotiske Tilbygninger er ogsaa det ret spinkle Taarn i V.



(med Pyramidetag) og Vaabehuset ved Taarnets Sydside. Skib, Kor og Korsfløje er overhvelvede; Korbuene er spids; ind til Korsfløjene fører mod S. en rund, mod N. en spids Bue; Taarnrummet, med fladt Loft, er forbundet med Skibet ved en flad, spids Bue. 1554 udstedtes Kongebr. om, at Kirken, „der var under Bygning“, maatte beholde Kirkens Part af Tienden for eet Aar. Kirken, der nu har Skifertag og nymodens Vinduer, er blevet restaureret 1846. Altertavlen, med Søjler, i Empirestil, indfatter en Kopi efter Carl Blochs Opstandelsesbillede; udskaaren Prædikestol i Renrenæssancestil fra 1655; ny Døbefont af Metal med Evangelistsymboler paa Foden (Kummen til den gamle Granitfont findes i Kirken). I Koret et karakterfuldt sentgotisk Krucifiks i Claus Bergs Maner, og en stor Ligsten med Portrætfigur over Rigskansler Antonius Bryske († 1566); i sydl. Korsfløj nyere Portrætmalerier af Luther og Chr. III samt en sort Marmorsten fra 1724 over Jørgen Feddersen paa Amagergaard († 1691) og Hustru Margrethe Pedersdatter Falster († 1724); i Vaabehuset to udslidte Ligsten. Paa Kirkegården er begr. Forf. Anton Andersen († 1911).

*Skovkapellet*, ved den vestl. Ende af Langesø i Dyrehaven, tjener som Kirke for den sydl. Del af Sognet. Det er opf. 1870 af Gehejmekonferensrd., Baron Holsten-Charisius



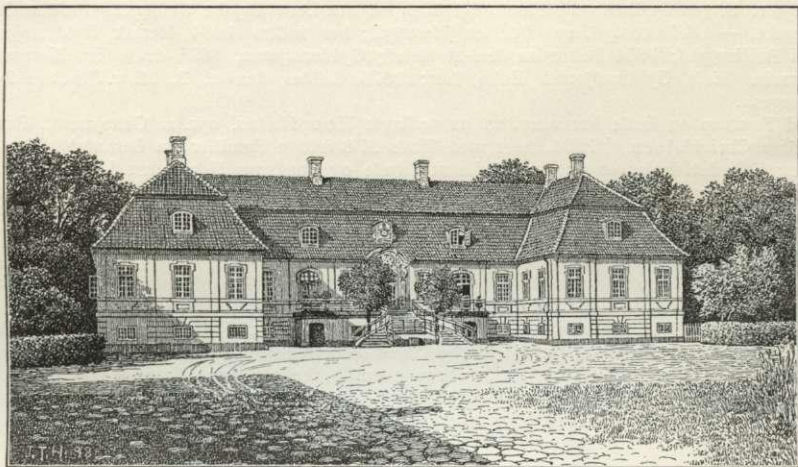
Langesø.

efter Tegn. af Arkt. Haugsted. Den lille, røde Murstensbygning, i moderne gotisk Stil, bestaar af Skib, hvis Tagstol er fri, og overhvelvet Kor samt lille Spir. Alterbilledet forestiller Christus og Synderinden (Joh. 8,a) af V. U. Tornøe; i Koret Glasmalerier; udskaaren Prædikestol af Egetræ. Under Koret er der et Begravelseskapel. Ved Kapellet er der 1878 opf. en Bygning for Kirkegængerne, og 1921 er anlagt en Kirkegaard.

*Langesø* eksisterede allerede paa Dronn. Margrethes Tid som Bondegaard, da den tilhørte Hr. Berneke Skinkel, † 1418. Hans Søn Hr. Otte S. og Datter Sidsel, gift med Lensmanden paa Hagenskov Hr. Peder Hogenskild, † 1475, arvede Gaarden og efterlod den til hendes Datter Sidsel, gift med Iven Gertsen Bryske, † c. 1470, Sønnerne Peder, Knud og Eiler B., † 1529; sidstnævnte efterlod den til sin Søn, Rigskansleren Antonius B. († ugift 1566), der først gjorde L. til en Hovedgaard ved at lægge Gods til den og selv tage Bolig der. L. tilhørte derefter Søsteren Fru Sidsel Bryske, † 1573, Brodersønnerne Tønne B., † c. 1615, og Carl B., † 1613, hvis Søn Truid B. var den sidste af denne Slægt, der ejede L. Han solgte den 1622 til Fr. Markdanner, der overdrog den til Broderen Hans M., hvis Enke Margrethe Wensin ejede den 1658, og fra hvem den kom til Svogeren Joachim v. Buchwald, der ligesom sin Søn Bendix Hans v. B. indkøbte meget Gods. Sidstnævntes Bo var dog fallit, hvorfor L. solgtes 1684 for resterende Skatter 1256 Rd. 20 Sk. til Amtmand i Tønder Adolf Hans v. Holsten, i hvis Families Eje den siden har været. Sønnen, Oberst Godske Dittl. v. H., oprettede 1723 Stamhuset Holstenshus, hvorunder han lagde L., og hans Søn Gehejmerd. Adam Chr. v. H. forøgede og forbedrede Godserne betydelig og oprettede 1779 af Stamhuset et Baroni (se videre under Holstenshus). — Hovedbygningen, der ligger smukt ved den sydøstl. Side af Søen af s. Navn i Udkanten af en stor Skov og omgivet af høje Bakker, er opført 1775 af Ad. Chr. v. Holsten ved Arkitekt Hans Næss (den tidl. Hovedbygning var opført eller ombygget 1554 af Antonius Bryske; en smuk Sten med dette Aarstal og hans fædr. og mødr. Vaaben er bevaret). Det er en anselig Bygning

af røde Sten, bestaaende af en to Stokv. høj Hovedfløj med en halvrund Udbygning paa Gaardsiden og to Sidefløje i eet Stokv; et Jærngitter indeslutter Gaarden paa den fjerde Side. Ladebygn. opf. efter Brand 1900. Fra Anton Bryskes Tid er bevaret en smuk Vaabensten. — Den smukke Have og Park, der omgiver Gaarden paa alle Sider, indeholder flere sjældne og anselige Træer. Ogsaa i de omgivende Skove findes mange fremmede Træsorter, navnlig Naaletræer, saasom Arter af Abies, Pseudotsuga Douglasii vir. (grøn Douglasie), Thuja gigantea, Chamæcyparis Lawson. (Cypres). Der findes ogsaa veludviklede Bevoksninger af disse Træarter; de ældste er plantede omkr. 1870-80. — Ved Overskovfogedboligen et Par mægtige Sequoya gigantea (Kæmpeceder). — Som Vidne om tidl. mægtige Skove i denne Egn stod bl. a. i Morud Skov en Eg, hvis hule Stamme, efter at Træet 1885 var udgaaet, maalte 10 m i Omfang. (Om L. se K. Hansen, Danske Ridderborge, Kbh. 1876, p. 151 flg.).

Margaard nævnes første Gang 1314 som tilhørende Timme Lauridsen (Abildgaard), der af Erik Menved blev beskyldt for Utroskab og erklæret fredløs og hans Gods forbrudt, og hans Halvbroder Niels Jensen. Senere ejedes den af Peder Andersen (Hvide),



Margaard.

der 1359 blev dræbt i Middelfart (se p. 373); atter beslaglagde Kongen M. uden Lov og Dom, men 1375 blev den efter Valdemar Atterdags Død tilbagegivet Fru Zitzele, Peder Andersens, „for at Kong Valdemars Sjæl ikke skulde lide for hendes Skyld nogen Kval og Pine“. Ifl. et Dokum. fra 1448 skal M. „fra Arilds Tid“ have ligget under Dallund. Ligesom Langesø tilhørte M. Hr. Peder Hogenskild og senere Familien Bryske, Hr. Iven B., Knud B. 1499, som 1504 solgte M. til sin Broder Eiler B. Paa Skiftet efter Enken 1551 tilfaldt M. Datteren Sidsel B., † 1573, hvis Mand Eskil Gøye solgte M. til Axel Urne. Senere købtes den af Carl B., † 1613, hvis Søn Gert B., † 1651, 1626 solgte M. til Jomfru Ingeborg Friis, efter hvis Død 1659 den tilfaldt hendes Broderdatter Mette Friis, hvilken sidste 1674 paa Grund af Gæld maatte afhænde den til Fru Mette Friis, Henr. Sandbergs Enke, som atter 1680 solgte den til Amtsforvalter, Dr. Jakob Seemand, der 1690 solgte den til Anders Jakobsen Lindberg, som 1694 afhændede den til Borgmester Jens Christensen Schouboe, der 1708 solgte den til Major Jørgen Tyge Seefeldt († 1723), hvis Enke Margrethe Due bragte den til sin anden Mand, General Carl Gustav Grüner, † 1763. M. gik derpaa over til hans Datter af 1. Ægteskab, Ebba Ovidia, g. m. Generalmajor Chr. Schøller; hun skødede den efter Mandens Død 1778 til sin Søn Ritmester Gustav Grüner Schøller († 1810), hvis Brodersøn Oberstlieutn. Christian Schøller († 1858) arvede den; hans Søn Hofjægerm. C. E. A. Schøller ejede den fra 1884 og overdrog den 1921 til sin Søn, Lieutn., Grosserer K. Schøller. — Den nuv. Hovedbygning er opf. 1745 af General Grüner i Barokstil i eet Stokv. (Arkt. J. G. Rosenberg) med to Sidefløje og høj Kælder; paa Hovedfløjen en smuk Stentrappe,

over Døren Grüners og Hustrus Vaabener. Ladebygn. opf. efter Brand 1900. Den store Have er ligeledes anlagt af Grüner. (Litt.: K. Hansen, Danske Ridderborge, Kbh. 1876, p. 103. — P. B. Grandjean, M. i D. Hgde. ved 1920. — Tegn. af æ. n. A. 6. S. III R.).

Ved Himmelstrupgaardene har der i Middelalderen ligget en Borg, *Himmelstruphus*. Anders Urne i H. nævnes 1555. I øvrigt ved man intet om Borgen; ved Slutn. af 16. Aarh. synes den at være nedlagt. I Nordkanten af Himmelstrup Skov ligger det velbevarede, fredede Voldsted, bestaaende af to ret smaa, firkantede Borgbanker, der hæver sig i en Lavning (tidl. Sø eller Mose). Adskillige raa Kampesten, der henligger i Toppen af den vestre Banke, synes at tyde paa bevarede Fundamenter. (Se Vedel Simonsen, i Nord. Tidsskr. f. Oldk. III p. 180 flg., jvfr. J. H. Larsen, i Østs Minerva 1. Bd. 1837 p. 147).

*Morudgd.* blev 1396 solgt af Erik Hagensen til Henning Berg. — *Amagergd.* ejedes af Anne og Lisbeth Bryske, den sidste døde her 1582; 1590 beboedes den af en Bonde (se Jak. Madsen, Visitatsb. p. 302 og 316). 1733 blev den af Fred. Hansen Amager solgt til General Gustav Grüner (30<sup>7</sup>/<sub>8</sub> Td. H.). Efter at den 1875 var overgaaet til Selveje, købtes den 1876 af Carl Chr. Nyborg. Nuv. Ejer F. Søberg. — *Sørudgd.* til Vigslev S. (nu Rudhedegd.) blev solgt 1507 af Fru Lene Bryske til hendes Broder Eiler Bryske. — *Nellemosegd.* var tidl. en Herregd.; her fødtes 1634 Henrik Gyldenstjerne (til Boltinggd.); 1664 beboedes den af Helvig Gyldenstjerne, 1675 døde Fru Margrethe Straale, Niels Gyldenstjernes Enke, her; 1676 købtes den af B. H. v. Buchwald til Langesø.

I Farstrup og Rude har været to nu nedlagte Hospitaler, opr. af Gehejmerd., Baron Adam Chrf. Holsten, † 1801, hver med Plads til 8 fattige Familier fra Baroniet Holstenshus; i Stedet derfor er nu opr. et Legat „Rude og Farstrups Hospitalers Legat“ til Fordel for trængende i Sognet.

Paa Taagerod Mark fandtes tidl. en hellig Kilde, *Jomfruernes Kilde* el. *Taagerod-Vældet*, som endnu i 19. Aarh. besøgtes Skt. Hans Aften. (Se Aarb. f. Odense og Assens A. 1916 p. 456).

I Langesø Skov gjordes 1907 et stort Møntfund, 1864 Købbermønter fra Erik Menveds og Chrf. II's Tid, nedlagte i en Metalgryde (vistnok i Tiden 1325-30).

I Skellet mellem Kelleby og Ørreslev Mark ligger den c. 5,5 m høje, fredl. Gravhøj *Kelleby Høj*. I den sydl. Del af Morud Skov ses endnu svage Rester af 5 Runddysser; andstedes i Sognet vides forhen at have været enkelte Dysser ligesom ogsaa enkelte Gravhøje.

Vigslev havde indtil 1840 Vævlinge til Anneks.

Litt.: Se under Vævlinge S.

**Sønderse Sogn** omgives af Sørslev og Vigslev Sogne samt Odense Hrd. (Næsbyhoved-Broby S.), Lunde Hrd. (Allese og Lunde S.) og Skam Hrd. (Skamby S.). Kirken ligger c. 13 km SØ. for Bogense og c. 14 km NV. for Odense. De højtliggende og noget bakkede Jorder (Kirkehøj, 44 m) er for en Del lermuldede, dog ogsaa nogle Steder grusblandede og lette. En Del Skov (Folehave, Sønderse Sk.). I den østl. Del er der nogle mindre Aaløb, der ved Grænsen forer sig til Lunde Aa. I Sognet Dallund Sø, 8,8 ha. Gennem Sognet gaar Landevejen fra Odense til Bogense.

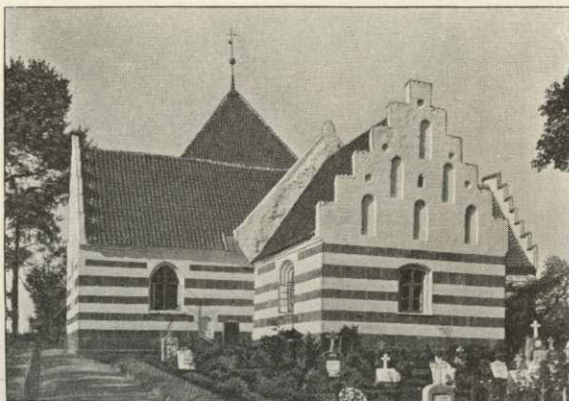


Befolkning i 1921: 1285 (1801: 652, 1850: 885, 1901: 1207), boende i 297 Gde og Hse. Det saml. Hartk. (1905): 422 Td.; 83 Gde med 384 og 182 Hse med 38 Td. Hartk., samt 11 jordløse Hse. Ejdsck. (1920): 5918, deraf Jordv.: 2897. Areal: 2185 ha, hvoraf (1919) besaaet med Hvede 35 ha, Rug 183, Byg 247, Havre 225, Blands. til Modenhed 223, Kartoffler 22, Foderroer 227, Sukkerroer 2; Brak udgjorde 108 ha, Grønfoeder og Græsning 547, Haver o. l. 66, Tørvemoser 14, Skov 105, Vandar. 31.

**Kreaturhold** (1921): 398 Heste, 1797 Stk. Hornkv. (deraf 981 Køer), 10 Geder, 156 Faar, 1127 Svin (1914: 2000).

I Sognet Byerne: *Sønderse* (Søndersø; 1180 Sundrus, Sundrøse) — 1921: 118 Gde og Hse med 488 Indb. (1911: 478 Indb. med bl. a. flg. Erhverv: Landbr. 142, Haandv. og Ind. 181, Handel o. l. 24, Transport 25) — med Kirke, Præstegd., Skole (opf. 1808 og 1883) og Forskole (opf. 1907), Fattiggd. (opr. 1865, 30 Pl.), Forsamlingshus (opf. 1889), Apotek, Brugsforen., flere Købmænd o. a. Handlende, Kro, Ml., Savværk, Teglværk, Andelsmejeri (opr. 1887, ombygg. 1893), Filial af Privatbanken i Odense

samt Elektricitetsværk; *Ørreslev* (Ørrikslev; 1415 Yriezløff) med Kbmshdl. og Ml.; *Vedby* (1387 Wytby) med Kbmshdl.; *Seurup* (1664 Seirupe). Saml. af Gde og Hse: *Holmene* med Kbmshdl., *Torup Huse*, *Sønderse Skovhuse* med Kbmshdl., *Træhule Hse.* — Gaarden *Zastrow*, 27,8 Td. H., Ejds. 260, Jordv. 160; c. 146 ha, deraf Ager



— Sønderse Kirke.

138. Til Gaarden hører et Fællesmejeri. Hovedgaarden *Dallund* (1443 Dallund), 20,5 Td. H., Ejds. 210, Jordv. 143; c. 110 ha, deraf Ager 83, Eng 11, Skov 1, Mose 11. Herfra udskilt *Dallund Slot*, Ejds. 225, Jordv. 61; 57 ha, deraf Ager 24, Sø 22, Have 11. *Ørreslevgd.*, 18,1 Td. H., Ejds. 161, Jordv. 109; c. 73 ha, deraf Ager 71. *Toftegd.*, 12,7 Td. H., Ejds. 116, Jordv. 75; c. 51 ha, deraf Ager 47, Eng 3. *Dallund Mølle*.

Sønderse S., en egen Sognekommune, har Tingsted i Odense og hører under Rets- og Politikr. Bogense Kbst. m. m., Odense Amtstuedistr., Nordfyn Lægekr., Bogense Skatte- og Skyldkr., Amtets 7. Folketingskr., 2. Forligskr. og 3. Udskrivningskr. 137. Lægd. Kirken er selvejende.

Kirken, der tidl. var indviet til Skt. Peder og Paulus, er oprindl. en romansk Bygning med Kor og Skib, opført af Granitkvadre over profileret Dobbeltsoffel; paa Korets Nordside ses et oprindl. Vindue, men ellers er Størsteparten af Koret ommuret i sentgotisk Tid med vekslende Skifter af Kvadre og Munkesten. Skibets oprindl., delvis omdannede Nordportal er endnu i Brug, medens Sydportalen er tilmuret. De to mod Skibet aabne Korsarmkapeller er opført af vekslende Kvader- og Munkestensskifter (som Koret), Vaabehuset mod N. og Taarnet, hvis nuværende Pyramidetag stammer fra c. 1750, væsentlig af Munkesten og hidrører alle fra sentgotisk Tid. Koret, Kapellerne og Vaabehuset har blindingspriedede, sentgotiske Trappegavle. Koret og Kapellerne har hver eet, Skibet to Krydshvælv, Taarnrummet et ottedelt Hvælv med ejendommelige Tværribber. I Kirkegaardens Kampestensgærde staar to sentgotiske Porte. Altertavlen er et meget stort Maleri (Christus paa Korset) fra 1700'erne. Prædikestolen er et Senrenæssancesnitværk med Statuetter af Christus og tre Evangelister samt ti Adelsvaaben, sikkert henvisende til Eiler Høeg til Dallund, 1632 g. m. Else Krabbe. Romansk Granitfont med Relieffer paa Kummen, forestillende den tronende Christus, to Apostle (Petrus og sikkert Paulus) samt to Løver med fælles Hoved, der-

imellem Planteværk; paa Foden Palmetter og Dyrehoveder. I Degnestolen Rester af Stolestadegavle med Viiffert- og Bryskevaabenet fra c. 1570-80. Stolestadegavle fra c. 1630-40. Et Pulpitur af samme Mester som Prædikestolen. Nordportalens Dør har en Indskrift i Jærnbogstaver fra 1483. I Koret Ligsten med Portrætfigurer og Vaaben over Gert Bryske til Dallund († 1552), g. m. Anne Viiffert († 1586), samt Ligsten med Portrætfigur og Anevaaben over Jomfru Elisabeth Bryske († 1582). I Nordkapellet er fremdraget Kalkmalerier fra den seneste katolske Tid med Fremstillinger af Christi Fødsel, Kongernes Tilbedelse, Enhjørningsjagten (den ubesmittede Undfangelse) og Gregorsmessen (restaur. 1899 af E. Rothe).



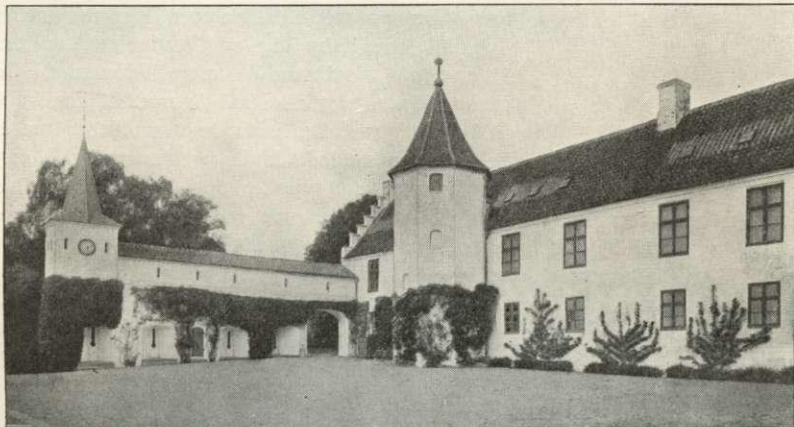
Kirkedør i Sønderse Kirke.

*Dallund* nævnes allerede i

14. Aarh. Ved Aar 1430 ejedes den i Fællesskab af Gert Bryske og Hr. Peder Hogenskild og blev samlet ved, at førstnævntes Søn Iven B. ægtede sidstnævntes Datter Sidsel H. Efter Hr. Ivens Død 1470 gik den i Arv til Sønnen Eiler, † 1529, dennes Sønner Iven, † 1531, og Anton, der 1533 solgte sin Part i D. til den tredje Broder Gert B., † 1552. Dennes Søn Eiler B., † 1614, efterlod den til sin Dattersøn Eiler Høeg, † 1660. Senere ejedes D. af hans Søn Tage, der 1664 solgte D. til Major Henr. Harloff, af hvem dog den forrige Ejers Søster Sofie Høeg 1665 tilbagekøbte Gaarden. Hun ægtede Oberstlieutn. Adam Andreas Voss, der 1672 solgte D. til Assessor Morten Mikkelsen til Ørreslevgd., fra hvem den 1683 ved Udlæg kom til Amtsforvalter Jens Eriksen Westengaard, Borgmester i Odense († 1689), hvis Enke Maren Bang ægtede Krigs-

og Landkommissær Otto Pedersen Himmelstrup til Ørreslevgd. og overlevede ham, men 1710 maatte opgive sit Bo fallit, hvorefter D. blev udlagt til en af Kreditorerne, Staldmester Jørgen Fr. Haxthausen († 1719), som tilkøbte meget Jordegods (500 Td. H.). Hans Enke Charlotte Amalie v. Raben solgte 1722 D. til Oberst Günther Dider. v. Finecke til Havgaard († 1729). Hans Enke besad D. til sin Død 1773, derefter ejedes den af Sønnen Kammerjunker Theodosius Ernst Fr. v. Finecke, † 1801, der var en streng Herre og  $\frac{4}{12}$  1792 oprettede D. til et Stamhus for sin Slægtning Baron Carl Ph. v. Blixen-Finecke, † 1829, hvorefter den, da Sønnen døde samme Aar, gik over til Sønnen, den bekendte Politiker C. Fr. Axel Bror Baron Blixen-Finecke, † 1873, der efterhaanden frasolgte alt Bøndergodset (under Dallund Gods hørte oprindl. 752 Td. H., mest af Skamby og Sønderse Sogne, med 6500 Td. Ld. Ager) til Fæsterne paa yderst gunstige Vilkaar; tidligere Fæstere rejste ham derfor 1867 paa Grænsen mellem Dallund Hovmark og Skamby Sogn en Mindestøtte med Portrætmedaillon og Indskrift. I 1857 fik han Tilladelse til at sælge Stamhuset mod at substituere en Fideikommisskapital, hvilken Tilladelse han dog ikke benyttede. Hans Søn Hofjægerm. Fred. Baron Blixen-Finecke († 1919) fik 1915 Bevilling til Stamhusets Ophævelse, hvorefter Hovedgaarden D. og Gaardene Zastrow og Ulkendrup blev frasolgt. Hovedbygningen og tilhørende Avlsgaard købtes af Brødrene Hansen, der atter 1920 solgte Hovedbygning og Park til sidste Besidders Enke Baronesse Clara B.-F. — Hoved-

bygningen har været omgivet af Grave. Ældst er nordre Fløj, Dele af Østfløjen og Spærremuren med Porten i V. Der har dog været flere Byggeperioder. De ældste Dele er fra 16. Aarh.'s første Halvdel. For Nordfløjen staar et ottekantet Taarn, opf. 1634 (over Indgangen Høegs og Krabbes Vaabener, nedenunder Blixens og Ankercrones Vaabener og Aarstal 1849). Østfløjen er ombygget 1723. Endelig er der til den sidste Fløj mod Ø. bygget to andre Fløje, den sydl. saaledes, at den løber i Flugt med den østl. Sidefløj, den nordl. i Flugt med Hovedbygningens nordl. Side. De to sidste Bygninger er opf. efter 1830 af Blixen-Finecke. Da Avlsbygningerne brændte ved Lynnedslag 1874, blev de i Lunde Sogn hidtil under Dallund drevne Jorder henlagte til en særskilt Forpagtergaard Ulkendrup (se p. 474), og de nye Avlsbygninger opførtes 200 m V. for Hovedbygningen. (Litt.: K. Hansen, Danske Ridderborge, Kbh. 1876, p. 3 fig. — W. Norvin, D. i D. Hgde. ved 1920. — C. Arctander, Det forsv. Stamhus D., i



Dallund.

Gads dske Magaz. 1914-15. — N. M. Elling, Fra det gl. Dallund, i Aarb. f. Odense og Assens A. 1921).

I Udkanten af Serup By, grænsende til Lavningen langs Aaen, laa et lille Voldsted fra tidlig Middelalder (Vedel Simonsen mener det ældste Dallund), bestaaende af en høj og stejl, rund Banke, for hvis Fod laa en lavere Vold. Anlægget, der kaldtes *Serupvold* og i Mands Minde har henligget til fælles Gærdselshugst, sløjfedes for en Snes Aar siden.

I Sønderse har været et nu solgt Hospital, opr. 1641 af Ingeborg Jørgensdatter Friis til Margaard for 4 fattige af Margaard Gods i Sønderse og Vigslev Sogne; i Stedet derfor er opr. et Legat.

Hans Mogensen i Sønderse, Væbner, nævnes 1474.

Ved Dallund, ved Foden af Sandvadshøjen, var der tidl. en kendt Sundhedskilde.

En Byskraa fra 1718 for Sønderse er trykt i Bjerge og Søegaard, Danske Vider og Vedt. III p. 460.

NV. for Sønderse ligger den anselige *Kirkehøj* eller *Sønderse Høj* og i Dallund Folehave ligeledes en Gravhøj (begge fredl.). Enkelte andre Høje i Sognet vides sløjfede, ligesom ogsaa en lille Gruppe Dysser N. for Dallund.

Litt.: N. M. Elling, Sønderse Skole, i Aarb. for Odense og Assens A. 1914.