

J. P. TRAP

KONGERIGET
DANMARK

FJERDE OMARBEJDEDE UDGAVE

UNDER MEDVIRKNING AF VIDENSKABSMÆND, FAGFOLK OG
STEDLIGE MEDDELERE FRA ALLE LANDETS EGNE

UDARBEJDET AF

HARALD WEITEMEYER

III. BIND

SORØ AMT · PRÆSTØ AMT
BORNHOLMS AMT

KØBENHAVN 1921

G. E. C. GADS FORLAG

(FREDERIK GAD)

INDHOLD AF TREDIE BIND

	Pag.
SORØ AMT	1—258
 Købstæder: Korsør p. 71. — Ringsted p. 34. — Skælskør p. 86. — Slagelse p. 53. — Sorø p. 6.	
 Herreder: Alsted p. 97. — Ringsted p. 121. — Slagelse p. 160. — Vester- Flakkebjærg p. 193. — Øster-Flakkebjærg p. 223.	
 Sogne (og Landkommuner):	
Agersø (egen Komm.)	220
Allindemagle (Haraldsted-Allindemagle Komm.)	130
Alsted (Alsted-Kirke-Fjenneslev Komm.)	102
Benløse (egen Komm.)	123
Bjernede (Slaglille-Bjernede Komm.) . .	109
Boeslunde (egen Komm.)	186
Braaby, se Vester- og Øster-Broby.	
Bringstrup (Bringstrup-Sigersted Komm.)	125
Bromme (egen Komm.)	114
Eggeslevmagle (egen Komm.)	194
Faardrup (Skørpinge-Faardrup Komm.) .	199
Farendløse [Farringløse] (Nordrup-Fa- rendløse Komm.)	140
Flakkebjærg (Høve-Flakkebjærg Komm.)	198
Fodby (egen Komm.)	243
Freerslev (Haslev-Freerslev Komm.) . . .	154
Fuglebjærg (Krummerup-Fuglebjærg Komm.)	227
Fyrendal [Fuirendal] (Kvislemark-Fyren- dal Komm.)	239
Førslev (egen Komm.)	229
Gerlev (Lundforlund-Gerlev Komm.) . .	180
Gimlinge (egen Komm.)	203
Gudum (egen Komm.)	173
Gunderslev (egen Komm.)	232
Gyrstinge (egen Komm.)	116
Haarslev (Haarslev-Ting-Jellinge Komm.)	204
Halagerlille (Tystrup-Halagerlille Komm.)	225
Haraldsted (Haraldsted-Allindemagle Komm.)	127
Haslev (Haslev-Freerslev Komm.)	148
Hejninge (egen Komm.)	169
Hemmeshøj (Vemmelev-Hemmeshøj Komm.)	185
Herlufsholm (egen Komm.)	246
Holsteinborg (Holsteinborg-Venslev Komm.)	207
Hyllested (egen Komm.)	206
Hyllinge (egen Komm.)	237
Høm (Vetterslev-Høm Komm.)	142
Høve (Høve-Flakkebjærg Komm.)	197
Jystrup (Jystrup-Valsøllille Komm.) . .	132
Karrebæk (egen Komm.)	241
Kindertofte (egen Komm.)	175
Kirke-Fjenneslev (Alsted-Kirke-Fjennes- Komm.)	104
Kirke-Flinterup (egen Komm.)	117
Kirkerup (Sørbymagle-Kirkerup Komm.)	201
Kirke-Stillinge (egen Komm.)	181
Krummerup (Krummerup-Fuglebjærg Komm.)	226
Kvislemark (Kvislemark-Fyrendal Komm.)	238
Kværkeby (egen Komm.)	137
Lundforlund (Lundforlund-Gerlev Komm.)	179
Lynge (egen Komm.)	100
Magleby (egen Komm.)	217
Marvede (egen Komm.)	236

	Pag.		Pag.
Munke-Bjærgby (egen Komm.).....	113	Sørbymagle (Sørbymagle-Kirkerup Komm.)	200
Nordrup (Nordrup-Farendløse Komm.)..	138	Taarnborg (egen Komm.)	189
Nordrup (Sønderup-Nordrup Komm.)..	171	Teestrup (egen Komm.)	159
Omø (egen Komm.)	222	Terslev (egen Komm.)	146
Ottestrup (Sorterup-Ottestrup Komm.)	174	Ting-Jellinge (Haarslev-Ting-Jellinge Komm.)	205
Pedersborg (egen Komm.).....	97	Tjæreby (egen Komm.)	213
Ringsted Landsogn (egen Komm.)....	121	Tystrup [Tjustrup] (Tystrup-Halagerlille Komm.)	224
Sigersted (Bringstrup-Sigersted Komm.)	126	Vallensved (egen Komm.)	235
Skt. Mikkels Landsogn (egen Komm.)..	168	Valsøllille (Jystrup-Valsøllille Komm.)..	133
Skt. Peders Landsogn (egen Komm.)..	161	Vemmelev (Vemmelev-Hemmeshøj Komm.)	184
Slaglille (Slaglille-Bjernede Komm.)...	108	Venslev (Holsteinborg-Venslev Komm.)	207
Skørpinge (Skørpinge-Faardrup Komm.)	198	Vester-Broby [Braaby] (egen Komm.)..	101
Slots-Bjærgby (Slots-Bjærgby-Sludstrup Komm.)	177	Vetterslev (Vetterslev-Høm Komm.)...	141
Sludstrup (Slots-Bjærgby-Sludstrup Komm.)	178	Vigersted (egen Komm.)	134
Sneslev (egen Komm.)	144	Øde-Førslev (egen Komm.)	143
Sorterup (Sorterup-Ottestrup Komm.)..	173	Ørslev (egen Komm.)	147
Stenmagle (egen Komm.)	119	Ørslev (Ørslev-Sønder-Bjærg Komm.)	210
Sønder-Bjærg (Ørslev-Sønder-Bjærg Komm.)	212	Øster-Broby [Braaby] (egen Komm.)..	155
Sønderup (Sønderup-Nordrup Komm.)..	170		

PRÆSTØ AMT 259—518

Købstæder: Næstved p. 282. — Præstø p. 264. — Stege p. 324. — Store-Heddinge p. 274. — Vordingborg p. 305.

Herreder: Baarse p. 459. — Bjæverskov p. 337. — Fakse p. 383. — Hammer p. 433. — Mønbo p. 491. — Stevn's p. 359. — Tybjærg p. 410.

Sogne (og Landkommuner):

Allerslev (egen Komm.)	474	Gørslev (Vollerslev-Gørslev Komm.) ..	343
Alslev (egen Komm.)	387	Haarlev (Haarlev-Himlingøje Komm.)..	354
Aversi (egen Komm.)	412	Hammer (egen Komm.)	449
Baarse (egen Komm.)	467	Havnelev (egen Komm.)	381
Bavelse (Glumsø-Bavelse Komm.)	424	Hellested (egen Komm.)	373
Beldringe (egen Komm.)	469	Hellevmagle [Herlufmagle] (egen Komm.)	416
Bjæverskov (egen Komm.)	341	Herfølge [Herfølge] (egen Komm.)...	344
Bogø (egen Komm.)	517	Himlingøje (Haarlev-Himlingøje Komm.)	356
Borre (egen Komm.)	502	Holme-Olstrup (egen Komm.)	439
Dalby, se Sønder-Dalby.		Holtug (egen Komm.)	366
Damsholte (egen Komm.)	510	Hylleholt (egen Komm.)	397
Elmelunde (egen Komm.)	500	Højerup (egen Komm.)	361
Endeslev (Endeslev-Vraaby Komm.)...	357	Jungshoved (egen Komm.)	472
Everdrup (egen Komm.)	462	Kalvehave [Kallehave] (egen Komm.)..	483
Fakse (egen Komm.)	393	Karise (egen Komm.)	383
Faneffjord (egen Komm.)	513	Kastrup (egen Komm.)	456
Fensmark (Fensmark-Rislev Komm.) ..	419	Keldby (egen Komm.)	497
Frøslev (egen Komm.)	378	Kongsted (egen Komm.)	398
Glumsø (Glumsø-Bavelse Komm.)	423	Køng (egen Komm.)	452

distr., Ringsted Lægekr., Sorø Skattekr., Ringsted Skyldkr., Amtets 1. Folketingskr., Præstø Amts 3. Forligskr. og 2. Udskrivningskr.' 117. Lægd. Kirken er selvejende.

Kirken er en senromansk, fra Beg. af overhvalvet Teglstenskirke, hvis Vestgavl med 3 rundbuede Blindinger staar bevaret inde i Taarnmuren. Det oprindl. Kor er nedrevet og erstattet af et nyt fra sen. Middelald., i hvilken Tid der ogsaa er tilbygget et Sakristi i N., et Vaabenhus i S. og et Taarn i V., alt fortrinsvis af Munkesten. Kirken restaureredes 1863, og 1882 ommuredes største Delen af Taarnet. Altertavlen er udsk. i Bruskbarokstil (c. 1640) med Fremst. af Moses og Johannes Døberen, i Midtfeltet staar en Gipsafstøbning af Thorvaldsens Kristus; Prædikestol fra c. 1625, skaaret i Roskildeværkstedet med Fremst. af Christi Lidelse og Forherligelse; romansk Granitfont. — Ved Indgangen til den 1909 udvidede Kirkegaard er der opf. et Ligkapel.

Johs. Nicholai de Teestorp nævnes 1337 og Jacobus Hemmingi de Tetztorp 1399. — I Skuderløse har der i Middelald. været et Skt. Peders Gilde i Broderskabsforbindelse med Skovkloster.

Oldtidsmindesmærker kendes kun paa Teestrup Marker, hvor der ligger et fritstaaende Dyssekammer med en kolossal Dæksten (fredl.) og en meget forstyrret Langdysse; et Par andre Dysser smstds. vides sløjfede.

Slagelse Herred.

Sognene: Skt. Peders Landsogn, Skt. Mikkel's Landsogn, Hejninge, Sønderup, Nordrup, Gudum, Sorterup, Ottestrup, Kindertofte, Slots-Bjærgby, Sludstrup, Lundforlund, Gerlev, Stillinge, Vemmeløv, Hemmeshøj, Boeslunde, Taarnborg.



1610

Herredet, det nordvestligste og næststørste i Sorø Amt, grænser mod Ø. til Alsted Hrd., mod SØ. til Vester-Flakkebjærg Hrd., mod V. til Store-Bælt og mod N. til Holbæk Amt (Løve og Merløse Hrdr.), hvorfra det for en stor Del skilles ved Tude Aa. Herredets største Udstrækning fra NNØ. til SSV. er c. 30 km; fra V. til Ø. er det bredeste Sted c. 26 km; men dets Form er meget uregelmæssig; mod S. gaar det ned i en Spids til Skælskør Fjord, mod V. udsender det Halvøen Halsskov, Odden N. for Korsør Nor. De mod Ø. noget højtliggende (Hashøj, 93 m) og temmelig bakkede, men mod V. lave og jævne Jorder er for største Delen lermuldede. Mod Ø. findes en Del Skov (2589 ha, c. $\frac{1}{11}$ af Arealet). Af Vandløbene er Tude Aa, med dens Biaa Vorby Aa, det vigtigste. Herredet har ingen større Søer. M. H. t. Frugtbarheden er det Amtets bedste Hrd., idet der i Gnmst. gaar c. 9 Td. Ld. paa 1 Td. Hrtk. Dets saml. Areal udgjorde 1916 29,171 ha (c. 292 km²), deraf Vandareal 130. Ager og Engs Hrtk. og det halv. Skovskylshrtk. udgjorde $\frac{1}{11}$ 1905 5410 Td. Folketallet var $\frac{1}{2}$ 1916 15,102 (1801: 8134, 1850: 13,019, 1901: 14,819). I Herredet ligger Købstæderne Slagelse og Korsør. I gejstl. Hens. danner Herredet med de fornævnte Købstæder et eget Provsti, undt. Kindertofte S., Anneks til Pedersborg S. i Alsted Hrd., og Gudum S., Anneks til Havrebjærg S. i Løve Hrd.

Slagelse Hrd., i Vald. II.s Jordebog kaldet *Slagløsehereth* og *Slaulæsæhereth*, hørte i Middelald. til Sjællands Vestersyssel; fra 1660 hørte det til Antvorskov og Korsør Amter, indtil disse 1798 forenedes med det nuv. Sorø Amt (se p. 4).

Forsk. Fund af Flintsager i Korsør Nor og Tjæreby Nor viser, at i hvert Fald Dele af Hrd.s Kystside befolkedes alt under den ældre Stenalder; men først under den yngre Stenalder blev Bebyggelsen mere alm. Kystsognene Boeslunde, Taarnborg og især Stillinge er rige paa Stengrave, og saadanne kendes ogsaa over hele Hrd.s øvrige Del, snart i større, snart i mindre Antal; i alt vides i Hrd. om c. 130 saadanne. Ogsaa af Gravhøje indeholder Hrd. adskillige; for største Delen tilhører de sikkert Broncealderen, men deres Udbredelse er meget forskellig, sparsom især i den nordøstl. Del, som i det hele synes at have været noget tyndere bebygget end den øvrige Part af Hrd. Hist og her samler Højene sig i Grupper el. Rækker, der vel betegner vigtigere Bosættelser. I Jernalderen synes Bebyggelsen, efter Gravfundene at dømme, at have været mere ligelig.

Litt.: Indberetn. til Nationalmus. om antikv. Undersøgelser i Sl. Hrd., af Chr. Blinckenberg 1892-93 (Manusk.).

Skt. Peders Landsogn

bestaar af en vestl. og en østl. Del, skilt ved Slagelse Købstads Jorder. Den vestl. Del omgives af Slagelse Kbts. Jorder, Slots-Bjærgby, Hemmeshøj, Hejninge og Skt. Mikkel's Lands., den østl. Del af Sludstrup og Slots-Bjærgby S., Slagelse Kbts. Jorder, Skt.



Mikkels Lands., Ottestrup S. og V.-Flakkebjerg Hrd. (Sørbymagle S.). Jorderne er mest lermuldede, højtliggende og overvejende jævne; mod V. sænker de sig mod Vorby Aa, hvor Hovedlandevejen danner en 2 km lang, stejl Bakke (Vorby Bakke). I den østl. Del er Terrænet dog noget bakket. Mod Ø. store Skovstrækninger, der omtr. udgør $\frac{1}{3}$ af hele Arealet: Slagelse Lystsk., Idagaards Sk., Charlottendals Sk., Nykøbbel og Kalven, overvejende stor Bøgeskov med meget naturskønne Partier, saaledes i Lystskoven ved Studentersøen og Aalesøen. S. for Charlottendals Sk. den udtørrede Nysø. Gennem Sognet gaar den vestsjæll. Jærnbane samt Slagelse-Næstved og Slagelse-Vørslev Banen; endvidere Landeveje fra Slagelse til Korsør, Mullerup, Kalundborg og Næstved.

Befolkning i 1916: 1782 (1801: 637, 1850: 1350, 1901: 1965), boende i 447 Gde og Hse. Det saml. Hartk. (1905): 433 Td.; 55 Gde med 387 og 147 Hse med 31, forsk. Lodder med 15 Td. Hartk., samt 105 jordløse Hse. Ejds. (1916): 4612, deraf Jordv. 2431. Areal: 2721 ha, hvoraf (1912) besaaet med Hvede 115 ha, Rug 77, Byg 254, Havre 255, Blands. til Modenhed 82, Kartofler 23, Foderoer 122, Sukkerroer 103; Brak udgjorde 157 ha, Grønfoder og Græsning 466, Haver o. l. 60, Tørve-moser 3, Skov 766, Vand. 10. Kreaturhold (1919): 378 Heste, 1508 Stk. Hornkv. (deraf 818 Køer), 44 Geder, 80 Faar, 557 Svin (1914: 1444).

I Sognets vestl. Del Byerne: *Landsgrav* (1351 Landzgraf), ved Korsør Landevej, med Skole, Friskole (opr. 1869, ny Skolebygn. med Forsamlingshus opf. 1916; det gl. Forsamlingshus, opf. 1876, nu indrettet til Beboelse), Havebrugsskole med Planteskole; *Hyllerup* (13. Aarh. Hyllathorp), ved Korsørbanen; *Holmsrup* (1397 Holstrop) med Skole (den gl. Skole var en af Fr. IV's Sk); hertil slutter sig *Ny-Holmsrup* ved Kalundborg Landevej, Forstad til Slagelse (se p. 53), med Tarmskraber m. m. — Ved „Strandvejen“ Andelsmejeriet „Landsogn“, opf. 1918, og „De gamles Hjem“, for Alderdomsunderstøttede fra Landsognet. — Saml. af Hse: *Bastholm Hse*, *Teglværkshse* og *Støremark*. — *Pilegaard* (15,2

Td. H., Ejds. 126,8, Jordv. 90; 84 ha, deraf Ager 77, Eng 2, Mose 2; 3 Huse. Avlsbygn. nyopf. efter Brand).

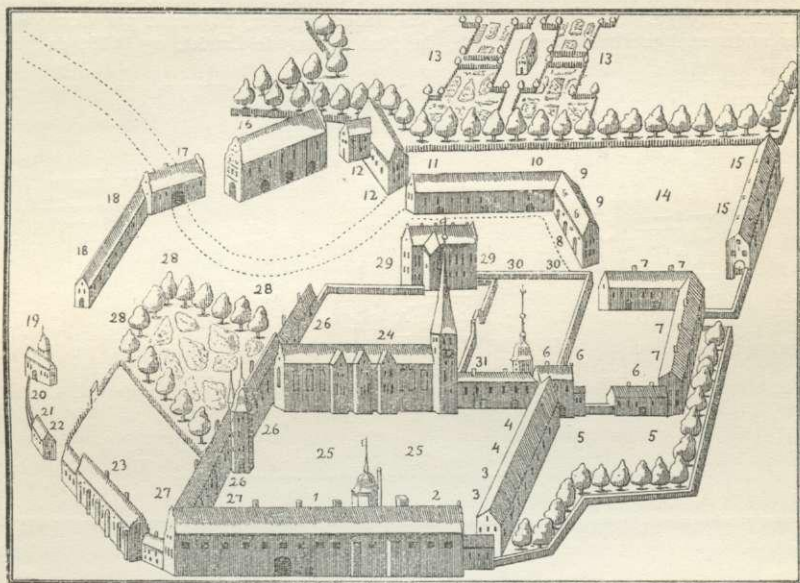
I Sognets østl. Del *Antvorskov* (1266 Andwarthæskogh, 1288 Andworthscogh), med Skole, Højskole (grl. 1909 af N. Eggert, Bygn. opf. 1909 i gl. Borgstil, Arkt. E. Mørch), Menighedsskolen „Liselund“ (grl. af Frimenighedspræst N. Dael), Teglværk og paa den gl. Slotsplads ved de udgr. Ruiner Villæen „Gl.-Antvorskov“. — Større Gde: Hovedgaarden *Charlottendal* har c. 65,8 Td. H., Ejds. 400, Jordv. 300, c. 326 ha, deraf Eng 22, Resten Ager; 6 Arbejdshse. Til Godset, hvis saml. Ejds. er 1152, hører c. 10 Td. H. Fæstegods og Skove med 10,5 Td. H. og 48,5 Td. Skovsk.; c. 873 ha; medens Hovedgaarden helt ligger i Skt. Peders Lands., ligger en Del af Bøndergodset og Skovene ogsaa i Sørby-magle, Skt. Mikkel's Lands., Ottestrup og Sludstrup S. — Desuden *Idagaard* (44,7 Td. H. samt 1,8 Td. Skovsk., Ejds. 330, Jordv. 259, c. 237 ha, deraf Ager 177, Skov 55). *Valdemarskilde* (13,7 Td. H., Ejds. 160, Jordv. 110, c. 101,5 ha, deraf Eng 10, Resten Ager; 1 Lejehus, 2 Arbejdshuse; Udbygningerne brændte Aug. 1920). *Antvorskov Hovedparcel* (12,9 Td. H., Ejds. 126,8, Jordv. 84; 77 ha, deraf Ager 74, 3 Hse). Alle disse Gde er Dele af det tidl. Antvorskov Gods. (se ndfr.). — Til Sognet hørte tidl. Brænderigaarden (12,5 Td. H.) ved Slotsgades Port; dens Jorder er købt af Slagelse Kommune og indlemmet i Købstaden, se p. 55.

Skt. Peders Lands., en egen Sognekommune, har Tingsted i Slagelse og hører under Rets- og Politikr. Slagelse Kbst. m. m., Slagelse Amtstuedistr., Slagelse Lægekr., Slagelse Skatte- og Skyldkr., Amtets 3. Folketingskr., 7. Forligskr. og 2. Udskrivningskr.* 321. Lægd. Sognet har ingen Kirke, men søger Skt. Peders Kirke i Slagelse.

Antvorskov (gl. Stavemaade se ovfr.; Navnet gerne tolket af oldn. öndverðr, „modvendt“, ɔ: det Sted, der ligger ved Skovens Beg.; snarere dog af gld. andvord, „Overdragelse“). Under sit første Exil i Frankrig sendte Ærkebiskop Eskil nogle „Hospitalsbrødre af Jerusalem“, ɔ: Johannitermunke, til Danmark for at virke for Korstog, og dette har vel givet Anledning til, at Ordenen snart efter fik Fodfæste i Landet. Kort efter 1164, som det synes (se H. Olrik, Konge- og Præstestand, p. 201), stiftede Vald. I *Antvorskov Kloster*, der vist har været det først grundlagte Johanniterkl. i Danm. og i alt Fald var det fornemste i hele Norden. Som alle Ordenens Huse var det indrettet med Johanneskl. i Jerusalem som Forbillede og var baade Kl. og Hospital; men af de 3 Klasser, hvori Ordensbrødrene alm. deltes, Riddere, Præster og tjenende Brødre, fandtes i A. kun de 2 sidste. Kl. var indviet til Treenigheden, Jomfru Maria og Johs. Døberen; dets Segl fremstillede Johs. Hoved mel. to Dobbeltkors, og Ordensdragten var en sort Kappe med et hvidt, splitarmet Kors, hvorfor Munkene her i Landet alm. kaldtes Korsbrødre. I Rigdom stod A. ikke tilbage for Landets største Munkeboliger, men det fandt ikke altid den Støtte hos Regenterne som saa mange andre Kl. Kongerne har vel bekræftet dets Privilegier, men om Pengegaver fra dem el. lign. høres der aldrig, og ingen Konge har valgt sit Hvilested i Klosterkirken, ja i Beg. af 14. Aarh. klagede Brødrene endog til Paven over ilde Medfart fra Erik Menveds Side. 1327 holdt Prioeren i A. et Provinciaalkoncil i Anl. af, at hans Kl. var kommet i saa stor Fattigdom, at Brødrene maatte gaa med forrevne Klæder. Sin bedste Støtte havde Klosteret i Adelen. En stor Del af dets over næsten hele Landet spredte Jordegods var skænket af Adelsmænd, som paa deres gl. Dage indgav sig i Klosteret; andre Godser var ydede af Adelsmænd som Vederlag for at faa Gravsted i Klosterkirken, og over fl. af Familierne Bille, Rud, Basse, Rosenkrantz, Lunge o. a. vides der saaledes at have været Ligsten (A. Petersen, Mindesmærker fra A. Klosterkirke, Kbh. 1859). Ogsaa paa anden Maade fik A. Besiddelser. Det havde Patronatsretten til K.-Stillinge Kirke, som det dog sen. overlod til Rosk. Bispestol mod at faa Kimmerslev og Slots-Bjærgby Kirker; 1408 fik det Skt. Mortens Kirke i Maskenholt paa Rügen, og Skt. Jørgens Hospital ved Slagelse har sikkert staaet i Afhængighedsforhold til det*). Klosteret styredes af en

*) I Holmstrup el. Holstrup (i Skt. Peders Lands.) havde Kl. Gods, som 1400 var forlenet til Fogden i Slagelse, Niels Boesen, hvis Søn Væbneren Karl Nielsen 1423 havde s. Gods for Livstid og sen. skrev sig til Holstrup. Den af ham beboede Gd. kom atter tilbage til Kl. efter hans Død.

Prior, under hvem der stod en Klosterprior, under hvilken stod en Kirkeprior; hin var tillige Overhoved for alle Ordenens Huse i Provinsen Dacia (Norden), og som saadan indsamlede han til Ordenens fælles Skatkammer den aarl. Afgift af Klostrene (140 gode rhinske Gylden). Klosterpriorerne indtog en høj Rang bl. Rigets Prælater, og flere af dem har spillet en politisk Rolle. Henr. af Hoenscheid, Prior c. 1266-90, benyttedes meget af Erik Klipping og under Erik Menveds Mindreaarighed; fl. havde Sæde i Rigens Raad, saaledes Bent Pedersen Present (Prior c. 1428-51), Jens Brun (c. 1453-67), Jep Mortensen (1467-91), under hvem Kl. 1472 blev ombygget og Kirken 1490 forsynet med et Kapel, Peder Pedersen (1492-1503) og Eskil Thomesen (1505-38), kendt for sit Forhold til en af Kl.s Munke, Reformatoren Hans Tausen. Efter Reformat. fik Kl. en rum Tid Lov at bestaa som gejstl. Stiftelse (1546 holdtes her en vigtig Synode), og dets Forstandere kaldtes vedblivende Priorer. I Beg. var dets Stilling ret selvstændig, om det end ofte maatte udrede forsk. høje Afgifter til Kongen (1542 saaledes 1500 Dl., det



Antvorskov Slot. (Efter Resen.)

1. Indkørsel paa Slottet fra Slagelse. 2. Kancelliet. 3. Riddersalen. 4. Kongens Gemakker. 5. Dronningens Have. 6. Dronningens Kammer. 7. Ridesfogedens Kammer. 8. Nedgang til Staldene. 9. Ny Stald. 10. Fole Stalden. 11. Berider Stalden. 12. Sparepenge. 13. Kongens Have. 14. Ridebanen. 15. Ridehuset. 16. Laden. 17. Nordre Port. 18. Ko Stalden. 19. Vandhuset. 20. Vandrerne. 21. Tinghuset. 22. Hestemøllen. 23. Bryggerstet. 24. Kirken. 25. Borgegaarden. 26. De gule Gemakker. 27. Porten til Bryggerstet. 28. Præstehaven. 29. Amtmandens Residens. 30. Spotterbænken. 31. Løngangen.

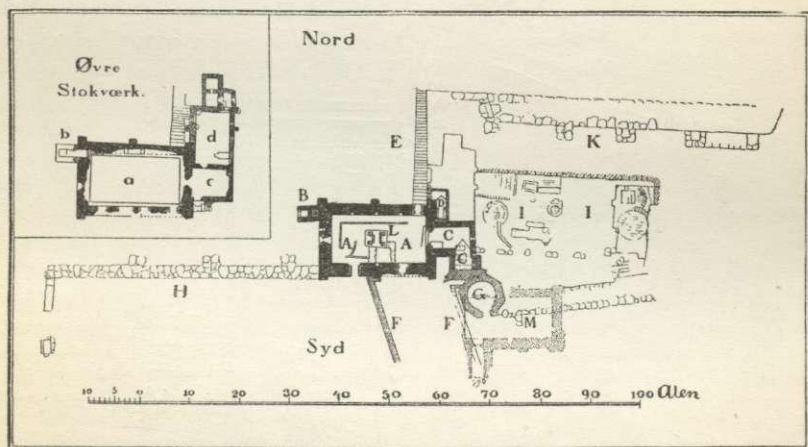
meste, noget Herrekl. da maatte betale); men fra Slutn. af Chr. III's Regering gik det over til rent at blive et kgl. Regnskabslen, hvis Indtægter tilflød Kongen. 1580 forlænte Fr. II det til sin Yndling Peder Reedtz, og dermed var det sekulariseret; da var kun Prioren og 3 Munke i Live.

Antvorskovs Beliggenhed nær Overfartsstedet til Fyn og i smukke, skovrige Omgivelser med god Adgang til Jagt var utvivlsomt Grunden til, at Fr. II besluttede sig til at forvandle Kl. til Kongebolig. Alt i Aug. 1580 lod han de fattige, der hidtil havde været forsørgede paa Antvorskov, indlægge i Slagelse Hospital, og kort efter begyndte under Tilsyn af P. Reedtz Ombygningen, som dog først i det væsentlige var tilendebragt 1584; Juli s. Aar holdtes Herredag paa A., og Dec. kom Kongen dertil for et længere Ophold; April 1585 kundgjorde han, at enhver, der for Fremtiden kaldte A. for Kloster og ikke Slot, skulde bøde en Okse.

Af en Tegn. i Fugleperspektiv fra c. 1670 i Resens Atl. kan man gøre sig en Fore-

stilling om, hvorledes Slottet har set ud paa Fr. II's Tid, idet det nemlig i den forløbne Tid ikke var undergaaet større Forandringer. Det egtl. Slot var et trefløjet, 2 Stokv. højt Bygningskompleks, til hvilket sluttede sig som 4. Fløj Kirken; den gamle Klosterkirke var 62 m lang og bestod af Skib med Kapeller, Kor og Taarn med et 1581 opsat højt Spir (se nærmere ndfr.). De tre andre omtr. lige saa store Fløje hidrørte i det væsentlige fra Munketiden. Ind mod Gaarden var der under Fr. II blevet rejst ottekantede Trappetaarne, af hvilke eet skjulte et Stykke af en Indskrift fra 1472, der meldte om Kls Ombyggn. Til Slottet stødte mod Ø. Bryggeret, mod V. Dronningens Værelser, og S. derfor laa Kirkegaarden. Hele denne Del af Slottet laa paa en Banke, der til den ene af Siderne, mod S., havde stærkt Fald; neden for Banken laa Stalde, Ridehus, Ridebane og „Sparepenge“ (til hvilken Kongen havde en „hemmelig Gang“, og som ved Midten af 17. Aarh. blev omdannet til Poststald) samt Kongens Have.

Fr. II døde paa A. $\frac{4}{4}$ 1588. Efter hans Tid opstod nye og større Slotte, som stiledede A. i Skygge. Chr. IV opholdt sig vel undertiden her, dog mest paa Gennemrejse eller under særlige Forhold som 1592, da Pesten hærgede Landet, og 1619, da Herre-

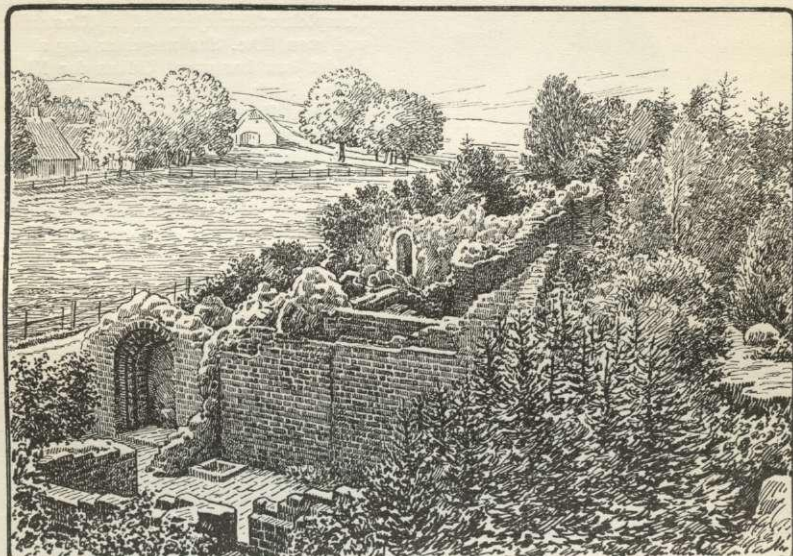


Plan af Antvorskov Ruin.

dagen holdtes paa A. Men de sen. Konger skøttede ikke om Slottet. Det beboedes af de kgl. Lensmænd, 1589-96 af Chr. Friis, sen. af Ebbe Munk, Ernst Normand, Wentzel Rothkirch og Hugo Lützow; fra 1662 blev det Bl. for Amtmændene over Antvorskov Amt. Under Svenskekrigen 1658-60 led Slottet meget (if. en Synsforretn. fra 1660 var Blytækket paa Taarnene nedtaget, Kirken brøstfældig, Skovene forhuggede osv.). 1684 blev Kirken lukket og Menigheden henvist til Skt. Peders Kirke i Slagelse. Da Fr. IV 1703 ophøjede A. til Grevskab for sin Elskerinde Elisab. Helena v. Vieregg, syntes der at skulle oprinde en ny Tid for det; men allerede Aaret efter døde Grevinden og 1705 Kongens og hendes lille Søn Frederik. A. blev derefter et af Landets 12 Rytterdistrikter og var som saadant forenet med Hovedgdene Pebringe, Landbytorp og Lystager samt en Del Bøndergods, hvis Fæstere ikke gjorde Hoveri; til Brug for de Rytterkompagnier, der havde Kvarter ved A., blev Kirken 1722 atter aabnet til Gudstjeneste. Efter at det ved kgl. Res. af $\frac{15}{8}$ 1703 var blevet bestemt, at Ryttergodserne skulde sælges, blev A. tillige med Pebringe, i alt 1700 Td. H., afhændet 1774 for 175,523 Rd. D. C. til Finansrd. G. D. Fr. Koes († 1804), som nedrev Klosterkirken og benyttede Stenene til Opf. af Falkenstein i St. for det nedlagte Pebringe. Koes solgte A. og Falkenstein 1794 for 310,761 Rd. D. C. til Grev Dernath, som atter 1799 solgte det for 492,833 Rd. til Etatsrd., sen. Gehejmekonferensrd. Constantin Brun († 1836), der indlagde sig stor Fortjeneste som Landmd. (bl. a. indførte han paa Godserne Tilberedningen af Schweizerost, se Nordisk Landvæsens- og Landhusholdnings-Magazin 1802, p. 1-26), anlagde den lange Allé fra Slagelse Slotsport (med een

Runddel midtvejs og en anden ved Slottet) og delte Ejendommen i 4 Parceller, opkaldte efter hans Børn Charlotte, Ida (senere Grevinde Bombelles), Augusta og Carl, men solgte dem alle 1806 til Overhofmarskal Hauch og Slotsforvalter Voigt for 832,000 Rd., hvorefter Parcellerne fik forsk. Ejere. De to af dem danner nu *Charlottendal* (med den nu nedlagte *Augustendal*) og ejedes en Tid af Const. Frisch († 1865), der 1847 solgte den til Etatsrd. C. Neergaard til Gunderslevholm; hans Søn, Hofjægerm. Ch. N. opf. alle Gaardens betydelige Bygninger; nuv. Ejer er dennes Søn, Landbrugskand. Viggo N. Den tredje Parcel, *Idagd.* (nu ejet af Frøavler, Dir. Jens Hvidberg, Pajbjerg), er endnu i sin oprindl. Skikkelse; den fjerde, *Carlsgd.*, er senere atter udparcelleret, saaledes at en Del af den er den nuv. *Brænderigd.*, en anden Del *Antvorskov Hovedparcel*.

Slottet er for længe siden forsvundet. C. 1814-16 blev den nordre og vestre Fløj og i 1830'erne den østre nedbrudt; da var ogsaa alle Udhusene forsvundne. — I de



Antvorskov Ruiner, set fra SØ.

senere Aar er der af det gamle A. fremgravet fl. Bygningsrester, der giver en Forestilling baade om Kloster og Slot. Ved Pløjning paa den førnævnte Bankes sydvestre Skraaning stødte man i 1887 paa fast Murværk, og i de næste Aar afdækkedes den Ruin, der her er vist i Plan og Situationsbillede. I Midten, lige under Banken, ligger et aflangt firkantet Rum (c. 13 m langt, 9 m bredt), der nu er ud i eet, men oprindl. ved et Bjælkeloft har været delt i to Stokv.: et højt Kælderrum (A), der fra først af ikke har haft Vinduer, og et øvre Stokv. (a), der har haft Vinduesaabninger mod S. og V. Murene er af røde Munkesten i Munkeskifte med en indre Kerne af Kampesten lagte i Kalkmørtel. Til dette Rums nordvestre Hjørne støder en lille, karnapformet Udbyggn. (Bb), og mod Ø. kommer man fra Kælderen ind i et lille, med to Tøndehvælv. overspændt Rum (C), fra øvre Stokv. gennem en karakteristisk, rundbuet Dor ind i et firkantet Rum (c). Til dets Nordside støder igen et Værelse (d) med nogle smaa Tilbyggn., og under det er der et lille, med to tøndeformede Hvælv. dækket Rum (D). Murene her er ligeledes af Munkesten, dels massive, dels med en Kerne af Kamp. Fra Nordsiden af Kælderen A fører en stejl Kampestenstrappe (39 Trin) op til Bankens Overflade (E), og fra søndre Side af det beskr. Bygningsparti udgaar to parallelt løbende, nu knap 35 cm høje Mure (F), hvis Fundament er Kamp, men som er opf. af smaa Mursten. Umiddelbart ved Siden af ses Rester af et ottekantet, ligeledes af smaa Mursten opf. Taarn (G). Den vestre Del af Ruinen bestaar af en tyk Kampestensmur (H), og mod

Ø. er der Rester af en Bygn. (I), i hvis Gulv der er en rund og en aflang, lav For-
dybn. samt to Pladser, hvor Stenene er lagte i en cirkelrund Figur. S. for I findes
en Kælder (M) fra den senere Middelald., hvis Vægge bestaar af raa og kløvede Kampe-
sten. Den har været overhvalvet, og Nordmuren gaar ind under Taarnet G. Mod Syd
en velbevaret Indgang til Kælderen. Helt oppe paa Bankens Skraaning ses endelig en
svær Kampestensmur (K). — De ældste Dele af Ruinen (Aa, Bb og Cc) maa antages at
være fra omkr. 1200; lidt senere er Rummene Dd tilføjede, og Minder om de store
Byggeforetagender i Fr. II's Tid er det ottekantede Taarn G og Murene F. De øvrige Par-
tiers Alder kan mindre sikkert angives; Kampestenstrappen E og Rum I synes dog at være
fra den sen. Klostertid. Kampestensmuren H har mulig været en Del af Kl.s Ringmur.



Hellig Anders Kors.

Baade i gotisk Tid og i den ældre Re-
næssancetid er det store, firkantede Rum
Aa undergaaet forsk. Forandringer, idet
der brødes nye Vinduer og Døre. — Hvad
Komplekset har tjent til i Klostertiden,
ved man ikke. Saa meget er dog sikkert,
at det kun har været Udhus for Kl., da
dette Plads, som alt nævnt, har været
ovenpaa Banken, hvor man har fundet
Fundamenter af Kirken og den nordre
Fløj i den nyeste Tid (se ndfr.). Maaske
har Rummet a tjent til Spisesal (Udbyg-
ningen Bb kan næppe have været andet
end en „Hemmelighed“). Bygningen I
lader til at have været benyttet til Bageri,
Bryggers og Vaskehus. Om Rummens
Anvendelse i Slotstiden er der bedre Op-
lysninger. Ved at sammenholde Tegn-
ingen hos Resen med Resultaterne af Ud-
gravningerne ses det, at de to Mure F
maa være Rester af Ny Stald; 1577 fik
Prioreren kgl. Ordre til at rette sig efter
Peder Reedtz' Anvisning m. H. t. Opf.
af en Stald til Kongens egne Heste i
Kl.s Abildhave og Udtagelsen af en be-
kvemt liggende Have til Kongens Stod.
Paa Resens Tegn. er der imidlertid ikke
Huse el. Taarn ved Ny Stalds Nordgavl,
og tør man fæste Lid dertil, maa den
øvrige Del af Ruinen altsaa dengang an-
tages at have været jorddækket. Der foreligger i øvrigt ogsaa fra 1657 et Kongebrev til

Hugo Lützow, hvorved det tillades ham at nedbryde Taarnet mel. Ny Stald og Smedien.
Hvis det er dette Taarn, der ses nu — og det er vist uden for al Tvivl —, maa
Rummet Aa og de hosligg. Rum Cc og Dd være Smedien og Smedens Værelser; Mur-
værket L i Rum A kan i øvrigt næppe være andet end Rester af en i sen Tid rejst Dob-
beltesse; den er bygget af Munkesten, men disse ligger i Ler, ikke i Kalk.

Efter Udgravn. er Murværket restaur. (af Prof. J. B. Löffler og Murmester Schleder-
mann), sen. af og til udbedret, og Ruinen er nu indhegnet; den blev fredl. af Ejeren,
Oberstlieutn. Th. Schou († 1912), der for offtl. Midler og under Nationalmuseets Med-
virkn. foretog Udgravningen. Hans Søn, Fabrikejer V. Schou, den nuv. Ejer, har fore-
taget nye Udgravn. oven paa Banken, i Gaardens Have. Her stødte man 1915 paa
Fundamenter af Kirken (delvis igen tildækkede), der paa Museets Vegne undersøgte af
Arkt. C. M. Smidt. Bedst bevaret var Korpartiet, opf. af Munkesten paa Kampestens-
fundament; det havde tresidet Afslutn. med Spor af Støttepiller; Østpartiet af Koret
indeholdt et Kælderrum, hvortil en af Munkesten muret Trappe førte ned fra V., og
som havde haft Gulvlægning af Munkesten paa Fladen. Af Skibets Mure traf man
intet, formodentlig er de blevne helt sløjfede; derimod afdækkedes Taarnets Fundament
som en Række Kampesten, ligesom der fandtes Rester af nordre Sideskib el. Kapel-
række. Fra Slotstiden syntes en lille kvadratisk Bygn. at stamme, hvis Fundamenter af
ret smaa Marksten fremgravedes i Hj. mel. Sideskib og Taarn. Et samtidigt Fundam., der
herfra førte mindst 17 m i vestl. Retn., er formodentlig Rester af den „Løngang“, der

ifl. Resens Plan forbandt „Dronningens Kammer“ med Kirken. En af Kirkeklokkerne, fra 1490, hænger i Frue Kirketaarn i Kbhvn., skænket dertil af Const. Brun. C. 200 m Ø. for Antvorskov Avlsgd. stødte man i 1895 paa stærkt ødelagte Fundam. af Kamp og Tegl, antageligt Hj. af en (ukendt) Bygning. — Øverst paa Slotsbanken er der rejst en lille Bygn., hvor Sager, der er fundet fra Kloster- og Slotstiden (Sporer, Husgeraad, osv.), opbevares; ligeledes findes der 4 Ligsten, af hvilke en med Indskriften „Hic jacet Eskil“ indtil den seneste Tid har været indmur. i Skt. Peders Kirke i Slagelse; de 3 andre, over Priorer i A., findes kun i Fragmenter: Eskil Thomessens Sten († 1538) fandtes paa Valbygd., Jens Povlsens († 1505) i en Stendynge ved Slots-Bjærgby, og Peder Andersens († 1504) opbevaredes tidligere i Nationalmus. (R. C. Rasmussen, *Fragm. af Prior Petrus Andrea's Ligsten*, s. a.); et nyt Brudstykke af denne Ligsten er for en Del Aar siden fundet i Slots-Bjærgby. — Ved A. staar en Mindesten for Hans Tausen, rejst 1891. (Litt. om A.: Thurah, *Dsk. Vitruvius II* p. 189. — Daugaard, *De dske Klostre*, p. 273 fl. — F. R. Friis, *Bidr. til A.s Hist.*, Slagelse 1875. — C. Neergaard, *Ruinerne af A. Kl.*, i *Nordstjernen* ^{16/11} 1890. — W. Møllerup, *Redegør. for Nationalmus. II Afd.s Virksomh.* siden 1892, (1908), p. 103. — G. Knudsen, *A. Slot for 300 Aar siden*, i *Sorø Amtst.*, *Søndagstillæg*, 1910; om Klokkerne smstds. 1911; om A. *Fajancefabrik sst.* 1913).

Paa Valdemarkskildes Mark „Kalven“ har Gaarden *Rollerup* ligget. Voldstedet er nu udjævnet; paa Tomten er fundet Munkesten, Brudstykker af Lerkar, Kakler og Metalsager; det omgivende Terræn har før staaet under Vand, og mod V. har en Dæmning ført over Lavningen. R. tilh. i sin Tid Rosk. Bispestol, der 1379 havde forlenet den til Niels Pedersen, 1402 til Povl Bille, hvis Søn Herluf B. arvede Lenet, som han havde til 1486; 1494 var Joachim Daa Lensmd. der; i næste Aarh. havde Emmike Ottesen og siden Enken Margr. Basse Lenet. Nær Antvorskov Stenen *Følsfjedd*, kendt fra Hellig Anders' Byridt.

Noget over 400 m fra Landevejen Slagelse-Korsør staar paa den 1875 fredl. *Hvilehøj* el. *Hellig Anders Høj*, hvor Sagnet lader Hellig Anders (se p. 59 og 68) opvaagne efter en vidunderlig Hjemfart fra det hellige Land, hvor han var blevet forladt af sine Staldbrodre paa Pilgrimsrejsen, et Krucifiks; det nuv. af Træ har Indskr. J. N. R. J. og Aarst. 1762; det nedtoges 1899 og blev efter en Restaur. i Nationalmus. genrejst 1900; hvornaar Korset først er opstillet, vides ikke, men det er vist ofte fornyet, og dets Bevarelse skyldes den Tro, at der vil komme Uheld paa Kreaturer og Afgrøde, hvis Korset fjernes (se G. Knudsen, i *Hist. Aarb. for Sorø A.*, 1912). — Midt i Landsgrav By ligger den i sin Tid meget besøgte *Hellig Anders Kilde*, over hvilken der 1918 er opf. en Kildebygning af Egetræ, efter Tegn. af Bygmester J. Olsen; Midlerne hertil indsamlet paa Foranledn. af Foren. „Hellig Anders' Gilde“. Ogsaa i Valdemarkskildes Have er der en Kilde, *Valdemarkskilden* („Kongekilden“), vistnok den samme, som forud kaldtes „Kallekilden“ (se Pontoppidan, *Oeconomisk Magaz.* VII, 1763, p. 21).

I Antvorskov Skove ligger 7 Stenaldersmindesmærker, af hvilke et Dyssekammer og en stor tokamret Langdyse er fredl. Paa Landsgrav Mark V. for Byen strækker sig fra N.-S. en ejendommelig Række af nogle og tyve Oldtidsmindesmærker, mest Gravhøje, kun enkelte Dysser; nogle af dem er forstyrrede el. endog sløjfede; fredl. er en



Hellig Anders Kilde.

stor Langdyse og 3 til Dels anseelige Gravhøje, hvoraf en kaldes *Bavnehøj*, en anden *Hvilehøj* (se ovfr.). V. for Holmstrup ligger en fredl. aflang Høj med Stengrav. I øvrigt kendes saa godt som ingen Oldtidsmindesmærker i Sognet.

Skt. Mikkel's

Landsogn bestaar af en større Del, der ligger N. og NV. for Slagelse og begrænses mod S. af Hejninge S., Skt. Peders Lands. og Købstadens Jorder, mod N. af Gudum og Sønderup S., Holbæk Amt (Løve Hrd.) og Kirke-Stillinge S., hvor Gudum Aa og Tude Aa danner Grænsen, og to mindre Dele Ø. for Slagelse, hvoraf den største omgives af Kbst.s Jorder, Gudum og Ottestrup S. samt Skt. Peders Lands., medens den mindste omgives af Skt. Peders Lands., Ottestrup S. samt Alsted Hrd. (Lyngse S.) og V-Flakkebjerg Hrd. (Sørbymagle S.). Desuden en lille Enklave (Lillevang) ved Skovsø, Ottestrup S. Jorderne er lermeglede, til Dels blandede med storkornet Sand; de er højtliggende; i den vestl. Del ret jævne; i de østl. Dele bakkede (Rævebjerg, 75 m). Den østligste Del er helt skovklædt (Valbygd.s Sk.). Til Tude Aa fører fra Slagelse Skidenrenden, med Byens Kloakvand. Gennem den vestl. Del gaar Landevejene fra Slagelse til Mullerup og Kalundborg, samt Slagelse-Værslø Banen; i den østl. Del krydses Landevejen og den vestsjæll. Bane.



Befolkning i 1916: 854 (1801: 365, 1850: 720, 1901: 816), boende i 163 Gde og Hse. Det saml. Hartk. (1905): 361 Td.; 45 Gde med 344 og 44 Hse med 17 Td. Hartk., samt 46 jordløse Hse. Ejds. (1916): 2918, deraf Jordv.: 1905. Areal: 1934 ha, hvoraf (1912) besaaet med Hvede 108 ha, Rug 85, Byg 306, Havre 184, Blands. til Modenhed 78, Kartofler 17, Foderroer 155, Sukkerroer 9; Brak udgjorde 147 ha, Grønfoder og Græsning 432, Haver o. l. 21, Tørvemoser 7, Skov 256, ubenytt. 37, Vand. 8. Kreaturhold (1919): 278 Heste, 1377 Stk. Hornkv. (deraf 887 Køer), 30 Geder, 74 Faar, 291 Svin (1914: 1104).

I den vestl. Del Byerne: *Lille-Valby* (1231 Walby) med Skole og Missionshus; *Slagstrup* (1405 Slagstorp) med Ml.; *Jærnbjærg* (1300 Hyernæbierghæ) med Skole og Maskinfabr., Byen bestod tidl. af 4 Gde, men er nu en spredt Bebyggelse; i den østl. Del *Skovsø* (c. 1370 Skowhuse) med Grusgrave; største Delen af Byen ligger i Ottestrup S. — I den vestl. Del Hovedgaarden *Valbygd*. (117,6 Td. H. samt 22,7 Td. fuld Skovsk., Ejds. 1007,5, Jordv. 612,5; 713 ha, deraf Ager 474, Eng 13, Skov 211; 3 Hse, Vandml., Teglværk, Godsforvalterbl., Gartnerbl., Smedje, Skyttebl. m. m.); *Brorupgd.* (1252 Brothorp; 43,6 Td. H., Ejds. 320, Jordv. 240; 221 ha, deraf Ager 206, Eng 11); *Jærnbjærggd.* (1916 c. 20 Td. H., Ejds. 180, Jordv. 126; 100 ha, deraf Ager 94).

Skt. Mikkel's Lands., en egen Sognekommune, har Tingsted i Slagelse og hører under Rets- og Politikr. Slagelse Kbst. m. m., Slagelse Amtstuedistr., Slagelse Lægekr., Slagelse Skatte- og Skyldkr., Amtets 3. Folketingskr., 7. Forligskr. og 2. Udskivningskr. 320. Lægd. Sognet har ingen Kirke, men søger Skt. Mikkel's Kirke i Slagelse.

Paa Skiftet efter Hr. Jep Olsen Lunge 1387 udlagdes der en Hovedgd. i Skovsø og en anden Hovedgd. i Valby til hans Børnebørn, Hr. Oluf Lunge af Skjoldenæs' Børn. — Den nuv. Valbygd. er først opr. til Hovedgd. ved Antvorskov Rytterdistrikts Salg 1774, da 11 Bøndergde i Store- el. Vester-Valby blev nedlagte; den derved opr. Hovedgd. blev 1775 foreget med de øvrige 3 Gde af Store-Valby, som saaledes helt ophørte at eksistere. Til Gaarden lagdes 906 Td. H. Bøndergods samt Hejninge Sogns Kirke- tiende, hvilke samlede Ejendomme, i alt 1072 Td. H., ved Auktionen 1774 tilskødedes Kmhr., Oberstlieutn., sen. Generallieutn. J. V. H. Castenschiold for 65,000 Rd. D. C., og han solgte den 1776 for 100,000 Rd. D. C. til sin Broder, sen. Generalmajor, J. F. Castenschiold til Hørbygd. Efter at have bortsolgt 131 Td. H., solgte han den for 340,000 Rd. D. C. 1805 til Kmhr., Amtmd., sen. Gehejme-Statsminister P. Chr. Stemann, som 1846 afhændede den for 500,000 Rd. (altsaa mindre end i 1805) til sen. Hofjægerm. A. V. Bech († 1877), der gjorde meget for Godset og 1853-55 opf. den nuv. Hovedbyggn. i nederlandsk Renæssancestil efter Tegn. af L. A. Winstrup, i to Stokv. med Kælder, Halvtaarne og Portal med smaa Spir (1884 udvidet med en Tilbyggn.). Derefter ejedes den af Sønnen, Hofjægerm. J. P. Bech, († 1909); nuv. Besidder er hans Søn, Hofjægerm. A. V. Bech.

I Brorup har der vist alt i 14. Aarh. været en større Gd.; thi 1352 nævnes Peder Nielsen og 1366 Hr. Niels Pedersen af Brothorp. Mulig var den alt dengang under Rosk. Bispestol; i alt Fald tilh. den Bispestolen 1396, da Bent Bille havde den i For- lening, og 1436 var Clement Griis Lensmand. Bispens mageskiftede 1454 Brorup til Antvorskov Kl. mod Svenstrupgd. — Den nuv. Brorupgd. er opr. 1674 af 7 Bønder- gde af Justitsr. Povl Nielsen, adlet 1679 under Navn af Rosenpalm († 1688), hvis Enke Anne Andersd. († 1713) skødede den 1708 (Hovedgaardst. 88, med Bønder- og Kirke- gods i alt 535 Td. H.) til Sønnen Kaptejnlieutn., sen. Admiral Anders Rosenpalm († 1754). Denne maatte udlægge den til Fru Birthe Skeel paa Rosk. adl. Jomfrukl.s Vegne, hvorpaa den (407 Td. H.) ved Auktion 1714 solgtes for 19,500 Rd. D. C. til Kancellisekretær Joh. Severin Bentzon til Estvadgd. († 1741). Denne solgte den 1740 til Ludv. Holberg, som gjorde den til en Del af det af ham opr. og til Sorø Akad. skænkede Baroni. Akademiet solgte den 1805 som Arvefæste til Westergaard; senere ejedes den af Worsøe, der 1855 solgte den til A. V. Bech til Valbygd.; nuv. Besidder er (fra 1909) Hofjægerm. A. V. Bech. — Hovedbyggn. er udvidet i 1880'erne, Avls- bygningerne delvis opf. efter en Brand 1901.

Under Valbygd. ligger, til Dels i Grupper, c. 15 Gravhøje og 3 forstyrrede Sten- aldersmindesmærker; VNV. for Lille-Valby ses en stor, mén stærkt beskadiget Høj, *Bavnehøj*, og i Valbygd. Skov 3 forstyrrede Dysser.

Hejninge Sogn omgives af Skt. Peders og Skt. Mikkel's Lands., Stillinge og Vemmelev S.; Tude- og Vorby Aa danner Grænsen mod V. og SV. Kirken ligger c. 4 km V. for Slagelse. Jorderne er lavtliggende, jævne og overvejende lermeglede og muldrige. I den østl. Del findes betyde- lige Tørvemoser; langs Aaerne nogen Eng. Gennem Sognet gaar den vestsjæll. Bane, der føres over Vorby Aa og Dal- strøget paa en høj Bro.

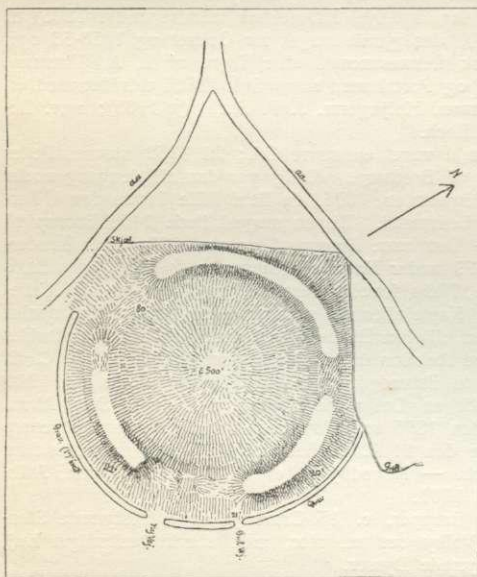


Befolkning i 1916: 320 (1801: 184, 1850: 228, 1901: 250), boende i 65 Gde og Hse. Det saml. Hartk. (1905): 151 Td.; 27 Gde med 148 og 11 Hse med 3 Td. H., samt 10 jordløse Hse. Ejds. (1916): 1219, deraf Jordv.: 791. Areal: 695 ha, hvoraf (1912) besaaet med Hvede 27 ha, Rug 47, Byg 90, Havre 67, Blands. til Modenhed 62, Kartofler 10, Foderroer 37, Sukkerroer 49; Brak udgjorde 55 ha, Grønfoder og Græs- ning 168, Haver o. l. 8, Tørvemoser 35, Vandar. 3. Kreaturhold (1919): 135 Heste, 505 Stk. Hornkv. (deraf 298 Køer), 14 Geder, 53 Faar, 113 Svin (1914: 857).

I Sognet Byen: *Hejninge* (1231 Hithningy) med Kirke, Skole (opf. 1911, den gl. Skole, der er genopf. efter en Brand 1916, er indr. til Børnehjem), For- samlingshus, Ml. og Brugsforen.; Andelsmejeriet Kobberdal er nedlagt. Desuden *Trælleborg Gde* og *Løvesbjærg Gde*.

Hejninge S., en egen Sognekommune, har Tingsted i Slagelse og hører under Rets- og Politikr. Slagelse Kbst. m. m., Slagelse Amtstuedistr., Slagelse Lægekr., Slagelse Skatte- og Skyldkr., Amtets 3. Folketingskr., 7. Forligskr. og 2. Udskrivningskr. 318. Lægd. Kirken tilhører Ejeren af Valbygd.

Kirkens oprindl. Del er opf. i tidligere Middelald. af Kamp; sen. i Middelald. er Kirken overhvalvet, Taarnet i V. tilføjet, Koret udvidet mod Ø., saaledes at det fik to Hvalvingsfag, Vaabenhus i S. og et stort Nordkapel (nu Ligkapel) tilføjet, alt af Munkesten. Over Korbuen løber en ejendommelig, tovsnoet vandret Rundstav, nu overvejende



Trælleborg Voldplads.

skjult af Skibets Hvalv. I moderne Tid er Taarnets Sydside skalmuret med smaa Sten. Udsk. Altertavle fra c. 1620; i Midtfeltet Kristus paa Korset mel. Maria og Johs.; Prædikestol fra 1691 med Præsten Oluf Lauritzens Navn; romansk Granitfont; megets muk gotisk Alterkalk. I Koret en tilgittet Skriftestol og et Skab, begge fra Renaissance-tiden. I Korgulvet Ligsten over Kapt. Fr. Asmussen, † 1727; i Korbuen en Tavle over Oberst Tamsens Hustru, f. Raben, † 1694; i Skibet et sengotisk Krucifiks og et glt. Maleri, Nadveren. Indgangsdøren har gotisk Beslag. Uden for Kirken Begravelse for Familien Bech paa Valbygd.

Hvor Tude- og Vorby Aaer støder sammen, ligger i den derved dannede spidse Vinkel en af Landets største Voldpladser, det fredl. Trælleborg, som gaar tilbage til den tidlige Middelald., maaske til Oldtiden. Den runde, c. 64 × 67 m vide Plads, der ligger noget højere end Terrænet udenom, er omgivet af en svær Ringvold, og der er Spor af en Grav mellem de to

Vandløb, saa at Borgen paa alle Sider har været omgivet af Vand. I Øst og Vest har Volden sin største Højde, indtil godt 6 m, men store Dele af den er i Tidens Løb borttaget til Fyld. Ved nogle af Nationalmuseet foretagne mindre Udgravninger (Efteraar 1919 og 1920) konstateredes, at Voldens nedre Parti, især mod N., har en Kerne af tæt sammendyngede Strandsten, hvorover forskelligt Fyldmateriale, i S. fast Ler, i V. Muld med Tørveindlæg. Ifl. ældre Beretn. skal der være fundet Pæleindlæg i Volden. Igennem dens Østside (Landsiden) gaar to Aabninger, hvoraf den nordl. paastaas at have været den oprindl. Indgang, hvori skal være fundet Brolægning. Inden for Volden er intet fundet, derimod traf man ved Museets Udgr. paa et Affaldslag neden for nordre Voldskrænt. Foruden Knogler af tamme Dyr og Ulv, Jærnstumper o. l. er hidtil kun fundet et lille ornamenteret Benbeslag og en Hestesko fra tidlig Middelald. Fordum skal der have været Indsejling til T. I Historien nævnes T. ikke. Sandsynligvis er det en Bondeborg. (Gunnar Knudsen, Vaarby Aa, i Hist. Aarb. f. Sorø A. III, 1914, p. 77 flg.)

Henning Offenhus af Hejninge nævnes 1379 og 1396.

NNV. for Hejninge ses Rest af en Langdyse; ellers kendes i Sognet kun enkelte overløjede og udjævnede Gravhøje.

Hejninge var 1542-1862 Anneks til Skt. Mikkels Sogn, og er stadig knyttet til det resid. Kapellani ved denne Kirke.

Sønderup Sogn (S.-Nordrup Km.) omgives af Annekset Nordrup, Sorterup og Gudum S., Skt. Mikkels Lands., hvorfra det skilles ved Gudum Aa, og Hol-

bæk Amt (Løve Hrd.), fra hvilket det skilles ved Tude Aa. Kirken ligger c. 7 km NNØ. for Slagelse. Jorderne er temmelig lavtliggende, jævne, sandmuldede med Blanding af Ler og Kalk. Gennem Sognet gaar Landevejen Slagelse-Nykøbing.

Befolkning i 1916: 542 (1801: 342, 1850: 476, 1901: 527), boende i 107 Gde og Hse. **Det saml. Hartk.** (1905): 226 Td.; 41 Gde med 212 og 46 Hse med 14 Td. Hartk., samt 10 jordløse Hse. **Ejdsck.** (1916): 1734, deraf Jordv.: 1237. **Areal:** 1080 ha, hvoraf (1912) besaaet med Hvede 38 ha, Rug 84, Byg 149, Havre 123, Blands. til Modenhed 112, Kartofler 7, Foderroer 125; Brak udgjorde 89 ha, Grønfoder og Græsning 252, Haver o. l. 13, Tørvemoser 5, Vandar. 4. **Kreaturhold** (1919): 236 Heste, 894 Stk. Hornkv. (deraf 462 Køer), 21 Geder, 59 Faar, 346 Svin (1914: 1666).

I Sognet Byerne: *Sønderup* (1198 Sundarthorp; sen. gerne kaldet Sønderupnørre i Modsætn. til Sønderupsøndre ved Skælskør) med Kirke, Præstegd., Skole, Friskole, Brugsforen. og Ml.; *Aarslev* (1351 Aasløf) med Andelsmejeri og Ml.; *Hallelev* (1363 Haldelef) med Forsamlingshus (opf. 1890) og Andelsmejeri. — *Hallelev Huse.*

Sønderup S., een Sognekommune med Annekset, har Tingsted i Slagelse og hører under Rets- og Politikr. Slagelse Kbst. m. m., Slagelse Amtstuedistr., Slagelse Lægekr., Slagelse Skatte- og Skyldkr., Amtets 2. Folketingskr., 7. Forligskr. og 2. Udskrivningskr. 323. Lægd. Kirken tilhører Sorø Akademi.

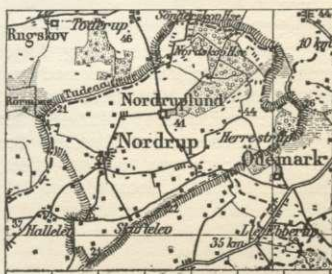


Kirken er en romansk Kampestensbygn., der i gotisk Tid er forlænget baade mod V. og Ø. (Kamp og Munkesten). Desuden overhvelvedes i s. Tid Skibet, og der opf. i N. et Vaabenhus, der sen. benyttedes som Underbygn. for et Taarn (Munkesten) og nu anvendes som Materialhus; ogsaa Vaabenhuset i S. er fra Middelald., men er ved en gennemgribende Restaur. af Kirken i 1860'erne helt ommuret; ved s. Lejlighed fik Koret to meget uheldige Krydshvælv. af pudsede Brædder. Altertavlen er et Maleri fra 1870 af Storch (Christus) i en samtidig Ramme; rigt udsk. Prædikestol fra 1616 med Fremst. af Evangelisterne og (nærmest Opgangen) af Præsten Kn. Nielsen; romansk Granitfont. Det af Akademiet 1893 skænkede Orgelharmonium, der har tilhørt N. W. Gade, er 1910 blevet erstattet med et nyt Orgel, medens Harmoniet er givet til Nordrup Kirke. I Kirken har før hængt to Faner til Minde om Lieutn. Vortmand og Frue, Susanne Ulfeld. (Løffler, Sorø Akad. Landsbyk. p. 46). — I et lille Anlæg uden for Kirkegaardsmuren er der af Sorø Akad. opf. et Ligkapel i Kirkens Stil af moderne Munkesten.

En Hovedgd. i *Hallelev* tilh. 1397-1438 Væbneren Niels Esbernson Bille og arvedes af Bo Madsen Dyre, som 1460 skænkede den til Maribo Kl.; herfra maa den være kommet til Poul Laxmand, som 1496 mageskiftede den til Antvorskov Kl. — Der har ogsaa ligget en anden Hovedgd., *Høgesgaard*, i Sognet; 1464 tildømtes Hovedgd. „Høwsgard“ i Aarslev, Sønderup S., for 3. Gang Ridder Sten Basse, og s. Aar nævnes Iver Jepsen til H.

I Sognet har været enkelte, nu sløjfede Stengrave og Gravhøje; bevaret er kun en i øvrigt stærkt ødelagt Stengrav NV. for Aarslev.

Nordrup Sogn (*Sønderup-N. Km.*), Anneks til Sønderup, omgives af dette og Sorterup S., Alsted Hrd. (Bromme og Munke-Bjærgby S.) samt Holbæk Amt (Merløse og Løve Hrd.), fra hvilket det for største Delen skilles ved Tude Aa. Kirken ligger 10 km NNØ. for Slagelse. De noget højtliggende Jorder er temmelig jævne og sandmuldede; ingen egl. Højdedrag, enkelte smaa Moser. Mod N. Nor-



druplund Skov, overvejende Bøgeskov med enkelte Granplantninger; endvidere Østerskov.

Befolkning i 1916: 645 (1801: 437, 1850: 538, 1901: 604), boende i 139 Gde og Hse. Det saml. Hartk. (1905): 249 Td.; 38 Gde med 215 og 61 Hse med 29, forsk. Lodder med 5 Td. Hartk., samt 15 jordløse Huse. Ejds. (1916): 1965, deraf Jordv.: 1258. Areal: 1454 ha, hvoraf (1912) besaaet med Hvede 64 ha, Rug 92, Byg 138, Havre 187, Blands. til Modenhed 135, Kartofler 11, Foderroer 105; Brak udgjorde 123 ha, Grønføder og Græsning 327, Haver o. l. 16, Tørvemoser 5, Skov 199, Vandar. 6. **Kreaturhold** (1919): 214 Heste, 932 Stk. Hornkv. (deraf 508 Køer), 20 Geder, 58 Faar, 347 Svin (1914: 1272).

I Sognet Byerne: *Nordrup* (1275 Norræthorp) med Kirke, Skole, Andelsmejeri og Brugsforen.; *Skafteløv* (1447 Skafttheløve) med Ml., Friskole samt Sønderup-Nordrup Sognes Sparekasse (opr. $\frac{7}{8}$ 1881; $\frac{81}{8}$ 1918: Indskud 164,142, Reservefond 6396 Kr.); *Huse-Herrestrup* (1383 Herinstrop). Saml. af Huse: *Skafteløvgaard*s Hse, *Tangen*, *Nordskov Hse* og *Skaetholm* (c. 1370 Silva Skaetholm). — Hovedgaarden *Nordruplund*, der tilh. Sorø Akademi, har 55,1 Td. H., Ejds. 400, Jordv. 275; c. 261 ha, deraf Ager 248, Eng 7, Gd. og Gr. 6; Skovene vurderet under Sorø Akademi; ved Skoven ligger Nordruplund Skole (opf. 1907).

Nordrup S., een Sognekommune med Hovedsognet, har s. Tingsted og hører under de samme Kredse som dette samt 2. Udskrivningskr. 324. Lægd. Kirken tilhører Sorø Akademi.

Kirken er grundl. som en romansk Kampestensbygn. med Apsis i Ø. I senere Middelald. overhvalvedes Kirken, og et Taarn i V. og et Vaabenhus i N. tilføjedes, begge af Munkesten. Kirken er restaur. 1860-61 og 1874-75; bl. a. er Overkalkningen fjernet, Taarnet til Dels ombygget; ved den sidste Restaur., hvorved Kirken meget mishandlede, nedrevs det gl. Kor med Korrundingen, og Koret, der afsluttedes med lige Gavl, fik en Hvælv. af pudsede Brædder. Alterbilledet (en af de kloge Jomfruer) er malet 1875 af Chr. Dalsgaard, i en samtidig Ramme; udsk. Prædikestol fra c. 1600; romansk Granitfont med Felter og Rebsnoing. Om Orgelet se Sønderup Kirke. I Skibets østl. Hvælv. findes Kalkmalerier fra c. 1425, restaur. 1913 af E. Rothe (Lidelseshist.). I Kirken, hvor der har hængt to Faner over Major Jørgen Schrøder til Skafteløvgd., † 1706, hænger foran Taarnbuen et glt. Krucifiks fra c. 1400. (Løffler, Sorø Akad. Landsbyk. p. 41).

Alt i Middelald. laa der en Hovedgd. i Nordrup. Af dens Ejere kendes Johs. Basse 1355, Anders Pedersen Griis, som 1398 erhvervede Gaarden ved Mageskifte med Antvorskov Kl., Peder Griis 1438, Niels og Alexander Griis 1454, Marine Nielsdatter Griis, g. m. Laurids Fikkelsen. Desuden nævnes 1416 en Væbner Jens Eriksen af Nordrup. — Det nuv. *Nordruplund* er først opstaaet 1774 ved Salget af det Antvorskovske Gods, idet 10 Bøndergde sammenlagdes, og Godset ved Auktion solgtes for 24,000 Rd. D. C. til Kammerrd. Joh. Duus, der 1792 skødede det for 52,000 Rd. til P. Jensen Gjersing; denne solgte Gaarden 1796 for 90,000 Rd. til Kaptajnlieutn. M. Braem, som 1804 afhændede den for 136,000 Rd. til Kmjkr., sen. Kmhr. H. R. Grabow Juel, efter hvis Død den 1825 solgtes for 12,000 Rd. Sølv og 78,768 Rd. i Sedler til Sorø Akademi. — Den gl. Hovedbygn. brændte 1903, hvorefter en ny, i et Stokv. med højere Midtparti (Arkt. F. C. C. Hansen) opførtes. Ogsaa Avlsbygningerne, der brændte 1902, er nye.

Ved Skafteløv ligger det nu overpløjede og udjævnede Voldsted af *Skafteløvgd.*, hvis Voldbanke har været aflang firsidet (c. 63×47 m) og omgivet af Grave (1774 stod endnu Ruiner af en Bygn. med tre Længer). Den tilh. 1320 Bo Tuesen og pantsattes ved 1400 af Hr. Christiørn Holck til Hr. Hartvig Bryske. Derefter ejedes den af Laur. Henriksen (Fikkelsen) 1428-68, Sønnen Per Lauridsen 1468-1507, dennes Sønner Laur. og Peder Pedersen 1497, disses Broder Oluf Pedersen 1512. Senere kom den til Slægten Bryske: Jørgen Bryske 1549, Gregers Bryske 1555; deres Søster Grethe efterlod Gaarden til Hak Ulfstand, som 1577 afhændede den til Kongen. Kronen skødede den 1676 til Major Henr. Burchard v. Münchhausen, hvis Enke Elisab. solgte den (for 980 Rd.) til Handelsmd. Evert Weimand. Derefter kom den ved Skøde af 1685 til

Ritm. Frantz Chr. Bouerden og fra ham 1695 til Rasmus Jørgensen, Borger i Slagelse, der 1697 solgte den til Ritm. Joh. Jørgen Schrøder. Derpaa ejedes den af Lieutn. v. Eppingen, der 1730 solgte den til Anne Christine Günter, Enke efter Kammerdr. Brüggemann, efter hvem Svigersønnen Oberst Fr. Chri. Rampe arvede Gaarden. Han solgte den 1750 til Mich. Højelse, sen. Kapt., som 1766 afhændede den til Baron Chr. Fr. Knuth, der atter 1776 solgte den for 5000 Rd. til Joh. Ad. Hatting, og denne skødede den 1787 for 7000 Rd. til Landsdommer, Justitsr. A. G. Kraft, fra hvilken Tid den gik op i Ødemark (se p. 115).

Kun 5 Oldtidsmindesmærker kendes i Sognet. Østligst under Skaftetelev ses tæt ved hinanden Tomten af to Langdysser og af en Runddyss; S. for Nordrup ligger et forstyrret Stenaldersmindesmærke og NØ. for Herrestrup *Hulehøj*, omsluttende en delvis sammenstyrtet Jættestue.

Gudum Sogn, Anneks (fra 1574) til Havrebjærg S. i Løve Hrd., Holbæk Amt, og det mindste S. i Herredet, omgives af Sønderup, Sorterup og Ottestrup S., Skt. Mikkel's Lands. (mellemste Del), Slagelse Kbst.s Jorder og Skt. Mikkel's Lands. (vestl. Del); Gudum Aa danner Sydgrænsen paa det største Stykke. Kirken ligger c. 3 km NØ. for Slagelse. Jorderne er jævne og lermuldede. Gennem Sognet gaar Slagelse-Nykøbing Landevej.



Befolkning i 1916: 249 (1801: 134, 1850: 163, 1901: 233), boende i 35 Gde og Hse. Det saml. Hartk. (1905): 109 Td.; 16 Gde med 107 og 11 Hse med 2 Td. Hartk., samt 8 jordløse Hse. **Ejds.** (1916): 896, deraf Jordv.: 662. **Areal:** 534 ha, hvoraf (1912) besaaet med Hvede 30 ha, Rug 36, Byg 72, Havre 66, Blands. til Modenhed 46, Kartofler 5, Foderroer 54, Sukkerroer 2; Brak udgjorde 57 ha, Grønfoeder og Græsning 118, Haver o. l. 5. **Kreaturhold** (1919): 116 Heste, 471 Stk. Hornkv. (deraf 241 Køer), 6 Geder, 48 Faar, 199 Svin (1914: 754).

I Sognet Byen *Gudum* (1181 Guthemæ) med Kirke, ved Aaen og Vandmøllen S. for Byen, Skole, Forsamlingshus (opl. 1906), Andelsmejeri og 2 Mlr. (G. Ml. og Strids Ml.). — *Gudumgd.* (16,6 Td. H., Ejds. 139,8, Jordv. 115; 88 ha, deraf Ager 84, Eng 2); *Frishjærggd.* (12,3 Td. H., Ejds. 86,8, Jordv. 69; 58 ha, alt Ager); *Enggd.* (12,1 Td. H., Ejds. 89,8, Jordv. 69; 55 ha, deraf Ager 50, Eng 4).

Gudum S., en egen Sognekommune, har Tingsted i Slagelse og hører under Rets- og Politikr. Slagelse Kbst. m. m., Slagelse Amtstuedistr., Slagelse Lægekr., Slagelse Skatte- og Skyldkr., Amtets 3. Folketingskr., 7. Forligskr. og 2. Udskrivningskr. 322. Lægd. Kirken tilhører en Privatmand.

Kirken er en meget lille romansk Kampestensbygn., der i sen. Middelald. er overhvalvet og udvidet ved Tilbygn. af Taarn i V. og Vaabenhus i S., fortrinsvis af Munkesten. I Koret løber Ribberne ned paa Konsoller, formede som Mande- el. Dyrehoveder. Altertavle fra 1591 med store Skriftfelter, hvori Fadervor og Nadverordene, foroven Chr. VI's og Sophie Magdalenes Navnecifre (fra en Restaur. 1742); en Baldakin er malet paa Væggen bag Tavlen; tarvelig Prædikestol fra 1742; cementeret Font. Ved Korbuen en Stolegavl fra 1568 med Brystbill. af en Mand i Rustning. Over Korbuen staar endnu paa sin oprindl. Plads paa en Tværbjælke en Korsfæstelsesgruppe fra Slutn. af 15. Aarh. I Koret en tilgittet Præstestol (Skriftstol) fra 17. Aarh. Udsk. Indgangsdør i Barokstil. Klokke, uden Aarst., fra sen. Middelalder.

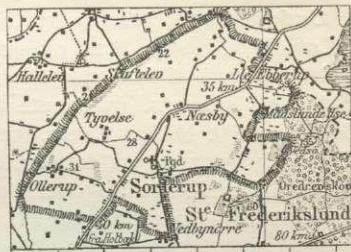
Der vides ikke om Gravhøje i Sognet, derimod om 4 Stenaldersmindesmærker, alle nu dog sløjfede.

Sorterup Sogn (*S.-Ottestrup Km.*) omgives af Annekset Ottestrup, Kinder-tofte S., Alsted Hrd. (Bromme S.), Nordrup, Sønderup og Gudum S. Kirken ligger c. 7 km NØ. for Slagelse og lige saa langt VNV. for Sorø. Jorderne er, især mod Ø., en Del bakkede, men ikke særlig højtliggende, dels sandede, dels

lermerglede. Der findes nogle mindre Moser, men Sognet er næsten skovløst; det grænser mod Ø. til Store-Frederikslunds Skov. Gennem Sognet gaar Landevejen Slagelse-Holbæk.

Befolkning i 1916: 643 (1801: 417, 1850: 507, 1901: 608), boende i 121 Gde og Hse. Det saml. **Hartk.** (1905): 263 Td.; 52 Gde med 235 og 54 Hse med 28 Td. Hartk., samt 8 jordløse Hse. **Rjds.** (1916): 2185, deraf Jordv.: 1461. **Areal:** 1394 ha, hvoraf (1912) besaaet med Hvede 69 ha, Rug 90, Byg 189, Havre 161, Blands. til Modenhed 137, Kartofler 10, Foderroer 118, Sukkerroer 3; Brak udgjorde 160 ha, Grønføder og Græsning 255, Haver o. l. 11, Tørvemoser 30, Skov 39, ubenytt. 7, Vandar. 3. **Kreaturhold** (1919): 306 Heste, 1031 Stk. Hornkv. (deraf 492 Køer), 25 Geder, 69 Faar, 499 Svin (1914: 1555).

I Sognet Byerne: **Sorterup** (1198 Swartæthorp) med Kirke, Præstegd., Skole (nyopf., den gl. solgt til Beboelse) og Fattiggd. med Alderdomshjem; **Næsby ved Skoven** (tidl. kaldet N. under Skoven; 1330 Næsby Vnder-skow) med Andelsmejeri, Brugsforen. og Telefoncentral (Næsbyskov); **Tyvelse** med Forsamlingshus (opf. 1889); **Ollerup** (1318 Oldorp). **Næsby Hse**, **Næsby Overdrev** og en Del af **Vedbynørre Hse** (Resten i Ottestrup S.).



Sorterup S., een Sognekommune med Annekset, har Tingsted i Slagelse og hører under Rets- og Politikr. Slagelse Kbst. m. m., Slagelse Amtstuedistr., Slagelse Lægekr., Slagelse Skatte- og Skyldkr., Amtets 2. Folketingskr., 7. Forligskr. og 2. Udskrivningskr.' 326. Lægd. Kirken er selvejende.

Kirken er en romansk Kampestensbyggn., hvis Kor i gotisk Tid efter Kirkens Overhvalv. er forlænget et Fag mod Ø.; desuden er i s. Periode tilbygget et Taarn i V., et Vaabenhus i S. og en Udbyggn. paa Korets Nordside, nu Gravkapel (i moderne Tid udvidet mod N.). De gotiske Tilbyggn. er af Munkesten, i Koret dog vekslende med Kampestensskifter. Altertavlen (Christus) er malet af Fru Ingemann; udsk. Prædikestol med Christus og Evangelisterne (c. 1630); romansk Granitfont. I det overhvalv. Gravkapel, der er lukket ind til Kirken, hviler bl. a. Generalmajor J. Fr. Castenskiold, † 1819, og Hustru Johanne Vilhelmine Grevenkop, † 1821, Kmhrinde A. Grevenkop-Castenskiold, † 1872, Kmhr., Major J. J. Grevenkop-Castenskiold, † 1874, og i Kælderen i Marmorkister Urban Bruun til Ødemark, † 1742, og hans 1. Hustru Anna Leth, † 1736. I Koret en rød Marmortavle over ovenn. J. Fr. Castenskiold og et udsk. og malet Træepitaf. over Præst og Provst Hans Jacobsen, † 1618, og hans Eftermand Th. Jørgensen Morsing, † 1669, samt Maren Christensd. († 1668), som var g. m. dem begge, og over hendes og Morsings Søn, Hans Thomasen, † som Hører i Slagelse 1644 (Lund, Mal. Portr. IX p. 122); over Korbuen et Maleri af den korsfæstede; paa Skibets Nordvæg et Marmorepitaf. over ovenn. U. Bruun; uden for Vaabenhusdøren en Ligsten over Præsten Elias Hansen Svane, † 1761 (?). Paa Kirkens ydre Sydside en Marmortavle: Kmhr. L. Castenskiolds Familiebegravelse. — Paa Kirkegaarden er begr. Salmedigteren Th. V. Oldenburg, Præst her fra 1830 til sin Død 1842.

Ingvar Nielsen af **Næsby** nævnes 1392 og hans Sønner Niels Ingvarsen 1408-21 og Johs. I. 1421. Efter dem skrev Oluf Grubbe og 1481 dennes Søn Ingemar Grubbe sig til Næsby, der synes at maatte være Næsby i dette Sogn.

I Sognet kendes ingen jordfaste Oldtidsmindesmærker.

Ottestrup Sogn (*Sorterup-O. Km.*). Anneks til Sorterup, omgives af dette, Gudum S., Skt. Mikkels og Skt. Peders Lands., Alsted Hrd. (Lyng S.) og Kinder-tofte S. Kirken ligger c. 5 km ØNØ. for Slagelse. Jorderne er af omtr. s. Beskaffenhed som i Hovedsognet, mest bakkede i den sydl. Del og ved Skovsø Aa

(Fuglebakke, 46 m). Mod SØ. Treskelskov. Gennem Sognet gaar den vest-sjæll. Bane og Landevejen København-Korsør.

Befolkning i 1916: 596 (1801: 380, 1850: 443, 1901: 518), boende i 106 Gde og Hse. Det saml. Hartk. (1905): 221 Td.; 40 Gde med 200 og 36 Hse med 21 Td. Hartk., samt 8 jordløse Hse. Ejds. (1916): 1553, deraf Jordv.: 1082. Areal: 1209 ha, hvoraf (1912) besaaet med Hvede 41 ha, Rug 74, Byg 133, Havre 140, Blands. til Modenhed 118, Kartofler 9, Foderroer 83, Sukkerroer 4; Brak udgjorde 105 ha, Grøn-foder og Græsning 284, Haver o.l. 12, Tørvemoser 12, Skov 138, Vandar. 4. **Kreaturhold** (1919): 206 Heste, 654 Stk. Hornkv. (deraf 346 Køer), 11 Geder, 80 Faar, 242 Svin (1914: 998).

I Sognet Byerne: *Ottestrup* (c. 1370 Othestorp) med Kirke og Forsamlingshus; *Vedbynørre* (c. 1370 Withby nørre), hvoraf en Del i Sorterup S.; *Vedbysonder* (c. 1370 Withby søndræ) med Skole, Andelsmejeri (Dalsbro), 2 Mlr. og Brugsforen.; *Skovsø* (c. 1370 Skowhuse) med Ml.; en Del af Byen ligger i Skt. Mikkel's Lands.; *Dævids-rød* (udt. Dævelsrød; 1199 Dæwitzruth), Gde, hvoraf en i Kindertofte Sogn. *Lillevangs Hse* og *Firhuse*. — Avlsgaarden *Lille-Frederikslund* har 31,7 Td. H., Ejds. 220, Jordv. 175; c. 164 ha. Avlsbygningerne nedbrændte 1919; S. for Gaarden *Frederikslund* Jærnbanest., med Posteksp.



Ottestrup S., een Sognekommune med Hovedsognet, har s. Tingsted og hører under de s. Kredse som dette samt 2. Udskrivningskr. 327. Lægd. Kirken er selvejende.

Kirken er en romansk Kampestensbygn., hvortil der i gotisk Tid kun er tilføjet et Taarn i V. og et Vaabenhus i N., begge af Munkesten; desuden blev Kirken over-hvælv. i s. Periode. Gotisk Fløjaltartavle fra c. 1475 (i Midtfeltet Hellig tre Kongers Tilbedelse, paa Fløjene Apostle), der i 1597 er indføjet i en Renæssanceopbygning, i hvis Topstykke Lensmanden paa Antvorskov Ebbe Munks Vaabner. Prædikestol fra 1624 med Lensmanden Ernst Normand og Hustru Ingeb. Arenfeldts Vaaben; romansk Granitfont med Rebsnoring. Den meget smukke Kalk og Disk er skænk. 1581 af den p. 167 nævnte Margr. Basse i Rollerup. Tilgitret barok Præstestol. Uden for Vaabenhusdøren Rester af en Ligsten med Minuskler fra 1480 og Levning af en senere indhugget Indskr. Begge Klokke er middelalderlige, den ene fra 14., den anden fra 16. Aarh. I Skibets Hvælvinger findes Kalkmalerier fra c. 1520, restaur. 1909 af E. Rothe (Verdensdommen, Adam og Eva arbejdende, Lidelseshistorien, Fablerne om Ræven og Gæssene).

Om *Lille-Frederikslund*, tidligere Dævidsrød, se under Store-Fr. p. 177.

I Ottestrup fødtes 1662 Digteren, Provst i Stevns Hrd., Jørgen Jørgensen Sorterup († 1723), Søn af Kapellan Jørgen Madsen Aarby, der senere blev Sognepræst her 1667-85.

Ø. for Dævidsrød ses en halvødelagt Dysse, og under L.-Frederikslund vides en Dysse sløjfet. I øvrigt kendes kun eet Oldtidsmindesmærke i Sognet, en overpløjet Høj N. for Vedbysonder.

Litt.: J. Bloch, Landbrug og Bondeliv i Midtsjæll. 1770, i Fra Arkiv og Museum. I p. 155 fl. (særlig om Vedbysonder og Omegn).

Kindertofte Sogn, Anneks (fra 1574) til Pedersborg S. i Alsted Hrd., om-gives af dette Hrd. (Bromme, Pedersborg og Lynge S.) samt Ottestrup og Sorte-rup S. Kirken ligger c. 8 km ØNØ. for Slagelse og 5 km V. for Sorø. Jorderne er temmelig højtliggende (højeste Punkt, ved Sognets Sydgrænse, 73 m) og noget bakkede, navnlig N. for Kindertofte By; de er overvejende sandmuldede, og hen-

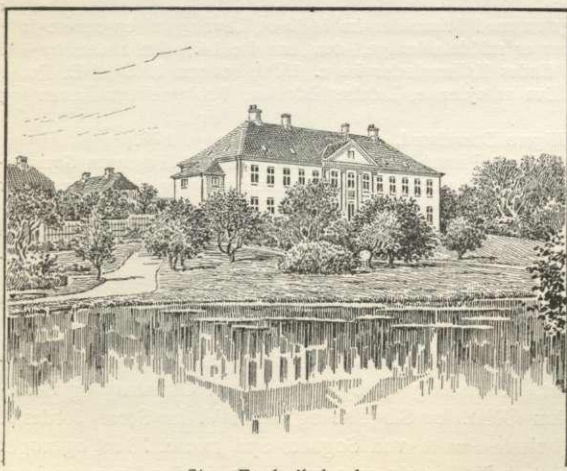
ved Halvdelen dækket med Skov (Vedsø Vang, Frederikslund Dyrehave, Overdrevsk., Eickstedtlund og Grøfte Vang). I Skovene enkelte Søer, som Vedsø (1307 Withzø). Gennem Sognet gaar Landevejen København-Korsør og den vestsjæll. Bane.

Befolkning i 1916: 473 (1801: 343, 1850: 483, 1901: 450), boende i 102 Gde og Hse. Det saml. **Hartk.** (1905): 211 Td.; 17 Gde med 187 og 47 Hse med 22 Td. Hartk., samt 15 jordløse Hse. **Ejds.** (1916): 1984, deraf Jordv.: 1178. **Areal:** 1841 ha, hvoraf (1912) besaaet med Hvede 50 ha, Rug 59, Byg 167, Havre 143, Blands. til Modenhed 60, Kartofler 8, Foderroer 64; Brak udgjorde 132 ha, Grønfoder og Græsning 277, Haver o. l. 26, Tørvemoser 8, Skov 821, Vandar. 9. **Kreaturhold** (1919): 178 Heste, 650 Stk. Hornkv. (deraf 406 Køer), 32 Geder, 55 Faar, 182 Svin (1914: 647).

I Sognet Byerne: *Kindertofte* (1205 Kinnertofite) med Kirke, Skole og Fattighus; *Grøfte* (1205 Greffte), en spredt Bebyggelse. Saml. af Hse: *Madslunde Hse, Ryddemark*. 1 Gd. i *Dævidsrød* (se p. 175). — Hovedgaarden *Store-Frederikslund* har c. 94,6 Td. H., Ejds. 750, Jordv. 448; c. 445 ha, deraf Ager 430, Eng 11; desuden hører til Godset *Lille-Frederikslund* (se p. 175), *Kindertoftegd.* (7,7 Td. H.), Skovridergaarden, c. 145 Td. H. Fæstegods og c. 1100 ha Skov, deraf her i Sognet c. 810 ha.

Kindertofte S., en egen Sognekommune, har Tingsted i Slagelse og hører under Rets- og Politikr. Slagelse Kbst. m. m., Slagelse Amtstuedistr., Slagelse Lægekr., Slagelse Skatte- og Skyldkr., Amtets 2. Folketingskr., 7. Forligskr. og 2. Udskrivningskr.' 325. Lægd. Kirken er selvejende.

Kirken, der oprindl. var den mindste i Herredet, er en romansk Teglstensbyggn., der i gotisk Tid er overhvalvet; desuden er i s. Periode Koret forlænget med et Fag mod Ø., saaledes at det nu er længere end Skibet, og der er tilbygget et Taarn i V. og et Vaabenhus i S., alt af Munkesten. Fra nyere Tid stammer en større Udbyggn. i N. af smaa Sten. Skibets gl. mønstermurede Vestgavl ses



Store-Frederikslund.

fra Taarnloftet. Alter og Prædikestol fra 1741; Alterbilledet (Bjærgpræd.) er malet 1853 af Fru Ingemann; romansk Kalkstensfont. I Herskabsstolen to Fyldinger fra 1681 med Vaaben og Navnene Diterich Roderigo de Pieta [Major] og Christine Elisabeth de Roderigo, geb. v. Brandt. I Tilbyggn. Marmortavle over H. Larsen Fogh, † 1783 (se ndfr.).

Frederikslund er opstaaet af de to Hovedgde *Landbytorp* (1205 Landbothorp) og *Dævidsrød*. Landbytorp fik Povl Nielsen, sen. adlet under Navnet Rosenpalm (se p. 169), kgl. Skøde paa 1673; hans Enke solgte den 1691 til Skovrideren, Bertel Peder-

sen. Sen. hørte den, ligesom Dævidsrød, til det Antvorskovske Rytterdistr. og var Bolig for den kgl. Forvalter. Ved Auktionen over Distriktets Godset 1774 (Skøde ^{22/12} 1777) solgtes Landbytorp, i Skødet kaldet *Liselund* (c. 394 Td. H., hvoraf Hovedgaardstakst 34 Td.), til den kgl. Forvalter Hans Larsen Fogh for 28,020 Rd. D. C., medens Dævidsrød, som i Skødet (^{80/12} 1776) kaldes Frederikslund (c. 372 Td. H., hvoraf Hovedgaardst. 23 Td.), solgtes for 24,000 Rd. D. C. til Birkedommer Christen Sveistrup. De to Godser blev derpaa af de første Købere solgte 1783 for hhv. 48,000 og 46,000 Rd. C. til General Hans Henr. Eickstedt († 1801) til Boltinggd., der udvidede Godset (med c. 50 Td. H. Bøndergods og Sorterup og Ottestrup Kirker; Gudum og Kindertofte Kirker var med i det første Køb), kaldte Ejendommen *Store-Frederikslund* (efter Kronprinsen, Fr. VI), medens han paa Dævidsrød byggede Lille-Frederikslund. Eickstedt solgte Godset 1786 for 132,000 Rd. D. C. til Oberst, sen. Generalmajor J. Fr. Castenskiöld († 1819), g. m. Johanne Vilhelmine v. Grevenkop; han overdrog det 1813 for 104,000 Rd. til Sennen, Major, sen. Kmhr. Casp. Holten Castenskiöld († 1854), hvis ældste Søn, Major, sen. Kmhr. J. Fr. J. Grevenkop-Castenskiöld fik den udlagt 1856 for 574,615 Rd. (922 Td. H.); derefter ejedes den af hans Søn Hofjægmester H. S. H. Grevenkop-Castenskiöld, † 1913, hvis Søn, Hofjægerm. J. A. G.-C. nu ejer den. Den af Eickstedt paaabeg. og af hans Eftermand fuldendte Hovedbyggn. i Palæstil er af Grundmur; Ladebygningerne, der var af Bindingsværk, er i 19. Aarh. ombyggede af Grundmur i 2 Stokv.; Haven og Parken er c. 32 ha. Lille-Frederikslunds Hovedbygning opførtes af J. Fr. G.-C.

Syd. under Grøfte ligger tæt sammen to fredl. Langdysser (den ene c. 32 m lang med to Kamre) og umiddelbart derved, som det synes, Tomten af en tredje. I øvrigt kendes ingen Oldtidsmindesmærker i Sognet.

Slots-Bjærgby Sogn (*S.-B.-Sludstrup Km.*) omgi-

ves af Skt. Peders Lands., Slagelse Kbst.s Jorder, Hemmeshøj S., hvorfra det skilles ved Vorby Aa, Gerlev S. og Annekset Sludstrup. Kirken ligger c. 4 km S. for Slagelse. De højtliggende Jorder er overvejende lermuldede. Fra de mægtige „Bjærgby Banker“, Gravhøjene Galgebakke og Hashøj (93 m, med trig. Stat.) sænker Terrænet sig skraat ned mod Vorby Aa. Fra



Bakkerne er vid Udsigt over Vestsjæll., mod N. til Tissø, Blæsingebakker og Reersø, mod V. til Fyn, mod S. til Agersø og Smaalandsøhavet; mod Ø. lukkes Udsigten af Skovene. Bakkerne er et yndet Udflugtssted; Skt. Hans Aften brændes der Blus paa dem. Gennem Sognet gaar Landevejen Slagelse-Skælskør.

Befolkning i 1916: 487 (1801: 249, 1850: 591, 1901: 481), boende i 115 Gde og Hse. Det saml. Hartk. (1905): 183 Td.; 41 Gde med 160 og 59 Hse med 23 Td. Hartk., samt 7 jordløse Hse. Ejds. (1916): 1330, deraf Jordv. 855. Areal: 858 ha, hvoraf (1912) besaaet med Hvede 21 ha, Rug 57, Byg 117, Havre 109, Blands. til Modenhed 79, Kartofler 8, Foderoer 66, Sukkerroer 45; Brak udgjorde 68 ha, Grøn-foder og Græsning 213, Haver o. l. 12. Kreaturhold (1919): 184 Heste, 642 Stk. Hornkv. (deraf 352 Køer), 10 Geder, 59 Faar, 232 Svin (1914: 1221).

I Sognet Byen *Slots-Bjærgby* (1198 Biærby) med Kirke, Præstegd. (Stuehuset nyopf. 1911), Skole (ombygget og flyttet 1905), Vandværk (anlagt 1904), Brugsforen. og Andelsmejeri. Fattiggd. for Slots-Bjærgby-Sludstrup Km. (20 Pl.) paa Grænsen af Sludstrup S. *Bjærgby Mark*, *Bjærgby Overmark*, Gde og Hse.

Slots-Bjærgby S., een Sognekommune med Annekset, har Tingsted i Slagelse og hører under Rets- og Politikt. Slagelse Kbst. m. m., Slagelse Amtstuedistr., Slagelse Lægekr., Slagelse Skatte- og Skyldkr., Amtets 4. Folketingskr., 7. Forligskr. og 2. Udskrivningskr. 335. Lægd. Kirken er selvejende.

Kirken, vistnok den højestliggende Kirke paa Sjæll., er en romansk Kampestensbyggn., hvoraf dog nu kun Skibet er tilbage, idet det oprindl. Kor i den sen. Middel-

alder helt ombyggedes i Skibets Bredde og i Ø. afsluttedes med en tresidet Gavl; forinden var Skibet blevet overhælveth, og endnu i Middelald. tilbyggedes et Taarn i V., et Vaabenhus i S. og et Sakristi (nu Ligkapel) i N. De gotiske Nybygninger er af Munkesten, Koret dog for en Del af Kamp. Altertavlen er en Kopi efter en ital. Maler (Christi Fødsel), skænk. af Fr. IV; malet Alterbordsforside fra c. 1550, i hvis Midtfelt Treenigheden; romansk Granitfont med rundbuede Felter. Prædikestolen fra 18. Aarh.s Begyndelse. I Skibet et stort sengotisk Krucifiks; Stoleværk fra Renæssancetiden (J. P. Fenger, De ti Stolestader i Sl.-B. Kirke, i Kirkeh. Saml. 1. R. I, p. 541). Den ene Klokke er indv. til Skt. Laurentius og Skt. Vincentius (med to Bill. af den første) og støbt af Fastenove 1516 (se Kirkeh. Saml. I p. 464).

Slots-Bjærgby (tidl. Brødre-Bjærgby) har faaet sit Navn efter Antvorskov Slot. — Paa Slots-Bjærgby Mark har ligget en Landsby *Gækkelund* (9 Gde), der nedlagdes ^{9/1} 1585, og Jorderne lagdes under Antvorskov Slot, Gdene nedbrødes, og Bønderne flyttedes andetsteds hen. Byen har ligget paa nuv. Idagds Mark, og Jettelundshuset minder endnu om dens Navn. Præsten i Slots-B. fik ^{25/10} 1585 Frihed for Landgilde af sin Jord paa Bjærgby Mark og en Gd. i Sludstrup at bruge uden Afgift til Erstatn. for den Afgang i Tiende, Embedet havde lidt ved Byens Nedlæggelse. — Ved Slots-B. har der været en Skt. *Knuds Kilde*.

Paa Slots-B. Bakker tæt ved Byen ligger nær hinanden 2 overordentlig store, fredlyste Gravhøje, *Hashøj* og *Galgebakken*; den sidste har tidligere været Herredets Rettersted. Mærkeligt er dog den 5,5 m høje *Røvehøj* vestligst paa Slots-B. Mark, som indeslutter en i 1914 udgravet Jættestue med et 7,25 m langt, knap mandshøjt Kammer, dækket af 5 store Overligger, og med en 5,3 m lang Gang. Andetsteds i Sognet har ligget nogle Gravhøje og et Par Langdysser, nu sløjfede. — Fra en Sandgrav ved Slots-B. hidrører et værdifuldt Votivfund fra yngre Bronzealder, best. af 3 svære, massive Haandledsringe af Guld.

Sludstrup Sogn (*Slots-Bjærgby-S. Km.*), Anneks til Slots-Bjærgby (fra 1574), omgives af dette, Gerlev S., V.-Flakkebjærg Hrd. (Skørpinge, Gimlinge og Sørby-magle S.) og Skt. Peders Lands. Kirken ligger c. 6 km S. for Slagelse. De ikke videre højtliggende Jorder er lerholdige og paa fl. Steder noget side. Mod N. den udtørr. Harrested Sø, nu Eng, fra hvilken den lille Harrested Aa udgaar og fortsætter mod S. gennem en Dalsænkning. Mod Ø. Sørbylille Mose. Gennem Sognet gaar Slagelse-Næstved Landevej og Jærnbane.



Befolkning i 1916: 509 (1801: 240, 1850: 473, 1901: 508), boende i 111 Gde og Hse. Det saml. **Hartk.** (1905): 164 Td.; 38 Gde med 144 og 52 Hse med 20 Td. Hartk., samt 10 jordløse Hse. **Ejds.** (1916): 1216, deraf Jordv.: 791. **Areal:** 714 ha, hvoraf (1912) besaaet med Hvede 29 ha, Rug 45, Byg 82, Havre 79, Blands. til Modenhed 60, Kartofler 6, Foderroer 44, Sukkerroer 23; Brak udgjorde 67 ha, Grønfoeder og Græsning 202, Haver o. l. 14, Tørvemoser 15. **Kreaturhold** (1919): 183 Heste, 654 Stk. Hornkv. (deraf 315 Køer), 21 Geder, 51 Faar, 211 Svin (1914: 1098).

I Sognet Byerne: *Sludstrup* (c. 1370 Slustorp) med Kirke, Skole (1905 flyttet ud paa Harrested Mark), Forsamlingshus (opf. 1913) og Ø. for Byen *Sludstrup Jærnbanehpl.*, med Telegrafst. og Posteksp.; *Sørbylille* (1388 Sørbylille); *Harrested* med Ml. og Andelsmejeri. *Skalsbjærg*, Gde og Hse.

Skudstrup S., een Sognekommune med Hovedsognet, har s. Tingsted og hører under de s. Kredse som dette samt 2. Udskrivningskr. 336. Lægd. Kirken er selvejende.

Kirken er en romansk Kampestensbygn, der har Rundbuefrise og halvrund Apsis i Ø., og som i V. har haft et oprindl., smalt Taarn, der dog i sen. Middelald. er vejet for et større Munkestenstaarn. I s. Periode er ogsaa et Vaabenhus (nu Ligkapel) i S.,

et Kapel og et Sakristi i N., alt af Munkesten, tilføjet, og der indbyggedes Krydshvelvinger. Indgangen til Kirken er nu i Taarnets Vestside. Udsk. Altertavle fra c. 1625, restaur. i Chr. VI's Tid; paa Alteret et moderne Krucifiks; Prædikestol fra Slutn. af 16. Aarh.; romansk Granitfont. Interessant Kalk fra 1499 med graverede Apostle og Helgenfigurer, bl. hvilke man med Urette har antaget en for at være Skt. Birgitte og gættet paa, at hun skulde have været Kirkens Værnehelgen (se D. Atl. VI p. 262 og Kirkeh. Saml. II p. 1). Sengotisk Krucifiksgruppe i Koret og Mariefigur fra s. Tid i Nordkapellet. Nogle Kalkmalerier fra c. 1400 (i Skibet Dommedag, paa Korets Hvælv. 4 Engle, der holder Pergamentsruller med Evangelisternes Navne m. m.), restaur. 1897 af Kornerup.

I Sorbylille har ligget en Hovedgd., hvortil 1403 skrev sig en Væbner Jens Nielsen; maaske er Joseph Jensen i Sorby, nævnt 1411, hans Søn.

Paa Sludstrup Mark N. for Byen ligger *Skt. Brikkes Kilde* (ogsaa kaldet Bixi, Brøsi el. Birgitte K., se under Kirken), som før meget søgtes af Syge, endog fra Udlandet; ved en Oprensning af den har man fundet mange Sølvmonter. Ved Kilden staar et Trækors (fornyet i meget sen Tid), til hvilket der knytter sig et Sagn om to Munke fra Antvorskov, der stredes om en Pige fra Pebringe (Falkensten). Den ene faldt dødelig saaret om ved Sludstrup, hvor Kilden da sprang frem, den anden paa Skørpinge Mark (V.-Flakkebj. Hrd.). Paa begge Steder rejstes et Trækors, og de holdes stadig vedlige, da der rammer Kreaturerne Ulykker, naar de forfalder, siger Folketroen. (Gunnar Knudsen, i Hist. Aarb. for Sorø A. VII, 1918, p. 30).

Der kendes ingen Gravhøje i Sognet; derimod ses NV. for Harrested en beskadiget Langdyssse, og SV. for Sludstrup har der ligget 3 forlængst sløjfede Dysser.

Lundforlund Sogn (*L.-Gerlev Km.*) omgives af Annekset Gerlev, Hemmeshøj S. og V.-Flakkebjærg Hrd. (Faardrup S.). Kirken ligger c. 7 km SSV. for Slagelse og c. 10 km N. for Skælskør. Jorderne, der paa de 3 Sider omgives af Aaløb (Vorby Aa og den tilstødende Lindesaa), er for det meste sandmuldede. Den største Del af Sognet dannes af en stor Bakkeknude (højeste Punkt ved Lundforlund, 43 m), der strækker sig fra N. til S., men som til alle Sider skraaner ret stejlt ned mod Sognegrænserne, mod N. Styrterenden, og mod de flade Enge langs Vorby Aa og Lindesaa. Gennem Sognet gaar Landevejen Slagelse-Skælskør.



Befolkning i 1916: 307 (1801: 261, 1850: 363, 1901: 322), boende i 76 Gde og Hse. Det saml. Hartk. (1905): 154 Td.; 18 Gde med 146 og 32 Hse med 8 Td. Hartk., samt 15 jordløse Hse. Ejds. (1916): 1168, deraf Jordv.: 786. **Areal:** 662 ha, hvoraf (1912) besaaet med Hvede 32 ha, Rug 42, Byg 108, Havre 75, Blands. til Modenhed 52, Kartofler 8, Foderroer 68, Sukkerroer 32; Brak udgjorde 58 ha, Grønfoeder og Græsning 146, Haver o. l. 8. **Kreaturhold** (1919): 115 Heste, 497 Stk. Hornkv. (deraf 165 Køer), 10 Geder, 10 Faar, 267 Svin (1914: 903).

I Sognet Byen *Lundforlund* (c. 1370 Lundferlund), med Kirke, Præstegd. (i hvis Udlænge en Forskole), Skole (en af Fr. IV's Rytterskoler), MI., Brugsforen. og L. og Gerlev Sognes Spare- og Laanekasse (opr. $\frac{4}{10}$ 1872; $\frac{81}{100}$ 1918: Indskud 270,637 Kr., Reservef. 9084). — Større Gde: Avlsgaardene *Lundforlundgaarden* (25,5 Td. H., Ejds. 141,8, Jordv. 110; 101 ha, deraf Ager 87, Eng 11; 4 Lejehuse); *Croneshvile* (18,6 Td. H., Ejds. 134,8, Jordv. 87,6; 81 ha, deraf Ager 72, Eng 5 (29 ha i Gerlev S.; 4 Lejehuse); *Knurvanggd.* (12 Td. H., Ejds. 77,8, Jordv. 55; 51 ha, deraf Ager 47, Eng 3; 1 Lejehus); *Johannesdal* (14,7 Td. H., Ejds. 120,8, Jordv. 85; 79 ha, deraf Ager 73, Eng 3; 3 Lejehuse).

Lundforlund S., een Sognekommune med Annekset, har Tingsted i Slagelse og hører under Rets- og Politikr. Slagelse Kbst. m. m., Slagelse Amtstuedistr.,

Lægekr., Skatte- og Skyldkr., Amtets 4. Folketingskr., 7. Forligskr. og 2. Udskrivningskr.' 333. Lægd. Kirken er selvejende.

Kirken er en romansk Kampestensbygn. med halvrund Apsis, hvori en 8-bladet Vinduesrose, genaabnet 1919; desuden er Kirken prydet med en Rundbuefrise. I gotisk Periode indbyggedes Hvælvinger, og der tilføjedes Taarn i V., Vaabenhus i S., Kapel og Sakristi i N., alle af Munkesten og overhvalvede undt. Vaabenhuset (nu Ligkapel); Indgangen til Kirken er gennem Taarnet. I Apsishvælv. fremdroges 1918 nogle Kalkmalerier fra c. 1300, der dog ikke kunde istandsættes, og i Stedet har Maler H. Munck udf. en ny Dekoration. Paa det af Kamp mur. Alter er opstillet et smukt nyrestaur. Krucifiks fra c. 1475 i Stedet for den tidligere Tavle med Maleri af Anker Lund fra 1884 (Christus og de smaa Børn). En Altartavle fra c. 1600 er nu i Nationalmus. Uds. Prædikestol fra c. 1625 med Christus og Evangelisterne; romansk Granitfont med rundbuede Felter. Sakristidøren har sengotiske Foldeværksfyldinger og Rosetter (afb. i Tegn. af æ. nord. Ark. 1. S. 2. R. Pl. 2). Den ene Klokke er støbt 1491 af Oluf Kegge. I Kapellet er opstillet en Ligsten over Præsten Mads Sørensen Lemvig, † 1687, og Hustru Susanne Frederiksen, † 1660, med Reliefbill. af dem i fuld Figur, og i Vaabenhuset Ligsten (før paa Kirkegaarden) over Præsten Ivar Boeslund, † 1758, og Hustru Ch. Amalie Borthig, † 1751.

I Lundforlund skal 1488 have boet en Adelsmand Clement Due.

S. for Lundforlund ses en forstyrret Langdyse; nogle andre Dysser og en Jættestue vides sløjfede. SSV. for Lundforlund ligger den stærkt afgravede *Trathøj*; de enkelte Gravhøje, som ellers kendes i Sognet, er overpløjede el. udjævnede.

Gerlev Sogn (*Lundforlund-G. Km.*), Anneks til Lundforlund, omgives af dette, Hemmeshøj, Slots-Bjærgby og Sludstrup S. samt V.-Flakkebjærg Hrd. (Skørpinge og Faardrup S.). Kirken ligger c. 6 km S. for Slagelse og c. 11 km NNØ. for Skælskør. Jorderne, som er dels ler- og dels sandmuldede, er højtliggende og bakkede, men sænker sig mod Aaløbene mod Ø., S. og V. Fra Sognets højeste Punkt, Vejrbanke (m. Vandværk), 62 m, er der vid Udsigt til Slagelse, Korsør og Fyn. Gennem Sognet gaar Landevejen Slagelse-Skælskør.



Befolkning i 1916: 346 (1801: 261, 1850: 398, 1901: 380), boende i 77 Gde og Hse. Det saml. Hartk. (1905): 184 Td.; 35 Gde med 178 og 30 Hse med 6 Td. Hartk., samt 18 jordløse Hse. Ejds. (1916): 1485, deraf Jordv.: 908. **Areal:** 786 ha, hvoraf (1912) besaaet med Hvede 49 ha, Rug 45, Byg 138, Havre 96, Blands. til Modenhed 52, Kartofler 7, Foderroer 49, Sukkerroer 64; Brak udgjorde 47 ha, Grønfoder og Græsning 182, Haver o. l. 12. **Kreaturhold** (1919): 175 Heste, 744 Stk. Hornkv. (deraf 383 Køer), 9 Geder, 36 Faar, 255 Svin (1914: 746).

I Sognet Byerne: *Gerlev* (1198 Gerleue) med Kirke, Skole, Forsamlingshus (opf. 1890), Brugsforen. og Vandværk; *Serdrup* (Sørdrup; 13. Aarh. Sirethorp) med Andelsmejeri. — Større Gde: Hovedgaarden *Falkenstein* (59,6 Td. H., Ejds. 396, Jordv. 264; 243 ha, deraf Ager 221, Eng 12; 2 Huse, 1 ML.; af Areal et ligger c. 50 ha, Ejds. 68, i Slots-Bjærgby S.); *Asbjærggd.* (14,6 Td. H., Ejds. 92; 63 ha, deraf 7 i Slots-Bjærgby S.; 1 Hus).

Gerlev S., een Sognekommune med Hovedsognet, har s. Tingsted og hører under de samme Kredse som dette samt 2. Udskrivningskr.' 334. Lægd. Kirken er selvejende.

Kirken er i sin oprindl. Del en romansk Kampestensbygn., der i sen. Middelald. er overhvalvet og udvidet med Tilføjelse af et Taarn i V., et Vaabenhus i S., et Kapel og et Sakristi i N., alt af Munkesten. Korets Taggavl og Taarnet er restaur. 1869. Malet Alterbordsforside fra 1589 (Christus i Getsemane); Altartavlen er uds. 1667

(foroven den korsfæstede, forneden Nadveren, Evangelisterne m. m.) af Lor. Jørgensen, da Hr. Mads Sørensen Lemvig var Præst. Prædikestol i tidlig Barokstil (c. 1630); romansk Granitfont. Den ene Klokke er fra 1522. I den gl. Kirkes Hvælvinger er fremdraget og restaur. nogle interessante Kalkmalerier fra Beg. af 15. Aarh., udf. af Martin Maler (Dommedag, Christi Lidelseshist. m. m.).

I 1362 nævnes Peder Tuesen i Gerlev og hans Hustru Inge Jensd.; 1383 skrev Johs. Sosadel sig til G.; hans Søn Niels el. Jens Jensen og Sønnesøn Erik Jensen afhændede efterhaanden deres Besiddelser her, og 1438 skrev Barvid Pedersen sig til G. — Ogsaa i Serdrup synes at have ligget en Hovedgd. Olav Ebbesen, Vald. Sejrs Mundskænk, skænkede efter Kongens Raad Serdrup med Tilligg. til Sorø Kl.; dette overlod 1392 Gaarden (en Brydegaard) med Fæstere og Vandml. til Fru Gese, Enke efter Engelbret af Torbenfeld. 1383 nævnes Adelsmanden Peder Henriksen af Syrethorp og 1386 Sevidus Laurissøn, Præst ved Kirken i Scyrethorp, hvilket man har anset for at være Serdrup, skønt der ellers ikke er bevaret Minder om nogen Kirke her.

I Sognet laa ogsaa Hovedgaarden *Pebringe* (1460 nævnes Jens Hvass af Pebringe); 1642 blev Laurids Nielsen, Skibshøvedsmand, forlenet med den, der da var beboet af en Bonde; 1648 brændte Gaarden, hvorefter L. Nielsen fik Livsbrev paa den for sig, sin Hustru og et af deres Børn; 1698 skødedes den, som dog dengang ikke kaldtes Hovedgd., af Cathrine Jørgensd., Enke efter Borgmester Jens Ebbesen, til Lieutn. Fr. v. Korf, som 1705 solgte den (over 16 Td. H.) til Kongen, hvorefter den sen. henlagdes til Antvorskov Slots Rytterdistrikt. Ved Salget 1774 blev den (393 Td. H.) solgt for 32,000 Rd. D. C. til Finansr. Koes, der nedlagde Gaarden og af dens Jorder nogle Aar efter opr. en ny Hovedgd., *Falkensten* (se under Antvorskov p. 164). Efter Adskillelsen fra Antvorskov har den i mange Aar været ejet af J. G. L. Manthey, † 1842, der i sin Tid havde mageskiftet den med Søllerødgd. (II p. 302), og hvis Bo 1842 solgte den for 113,200 Rd. til Kammerr. Trolle; derefter ejedes den af Jægermester Stampe og sen. af Etatsrd., Landstingsmd. J. Jacobsen, † 1893, hvis Arvinger 1897 solgte den for 387,000 Kr. til Fr. Wilh. Treschow, som 1911 for 365,000 Kr. solgte den til den nuv. Ejer Carl Lawaetz af Kalundb. Ladegd. — Hovedbyggn. er opf. i Slutn. af 18. Aarh. i 1 Stokv. af Grundmur med høj Kælder. Udbygningerne, af Bindingsværk, er fra 1775.

I Sognet er der en *Skt. Peders Kilde*.

III. en Indberetn. fra 1809 skal der i Sognet have været fl. Stenaldersmindesmærker, men nu er kun bevaret en Langdysse vestligst paa Gerlev Mark. Ogsaa et Par Gravhøje vides sløjfede.

Kirke-Stillinge Sogn, det største i Herredet, omgives af Skt. Mikkel's Lands., Hejninge, Vemmelev og Taarnborg S., Store-Bælt og Holbæk Amt (Løve Hrd.). Kirken ligger c. 8 km NV. for Slagelse og 14 km NNØ. for Korsør. Jorderne er mod Ø. overvejende lermuldede, mod Kysten noget sandede. Terrænet er temmelig bølgeformet og bakket og mod S. ved Strandlyst og Lille-Kongsmark falder det af mod Store-Bælt med stejle Klinger; mod N. ved K.-Stillinge og Bildsø sænker det sig mere jævnt mod Kysten. Mod S. ender det i meget flade Engstrækninger (Næsby Fed). Sognet er rigt paa Moser (Rørmose, Maglemose, Kildemose, Kragemose, Svejlbølle Mose, Birkemose, Lange-



mose, Himmelsmose, Bellemose, Aalemose m. fl.); Bildsø Sø er nu udtørret. Næsby Strand er det nærmeste Strandbadested fra Slagelse, og er overordentlig meget besøgt; ved Bildsø Strand er der stadigt voksende Besøg, ogsaa fra Slagelse, og der er i de sidste Aar af Slagelsefolk opf. c. 20 Strandvillaer til Sommerbeboelse paa Stranden S. for den lille Bildsø Skov. Gennem Sognet gaar Landevejen Slagelse-Mullerup-Gørlev.

Befolkning i 1916: 1880 (1801: 1158, 1850: 1594, 1901: 1802), boende i 423 Gde og Hse. Det saml. Hartk. (1905): 741 Td.; 153 Gde med 685 og 154 Hse med 56 Td. Hartk., samt 69 jordløse Hse. Ejds. (1916): 6104, deraf Jordv.: 3965. **Areal:** 3930 ha, hvoraf (1912) besaaet med Hvede 243 ha, Rug 192, Byg 633, Havre 380, Blands. til Modenhed 200, Kartofler 42, Foderroer 300, Sukkerroer 153; Brak udgjorde 332 ha, Grønfoeder og Græsning 1098, Haver o. l. 54, Tørvemoser 44, Skov 84, ubenyttet 36, Vandar. 27. **Kreaturhold** (1919): 809 Heste, 3096 Stk. Hornkv. (deraf 1710 Køer), 75 Geder, 231 Faar, 1238 Svin (1914: 4463).

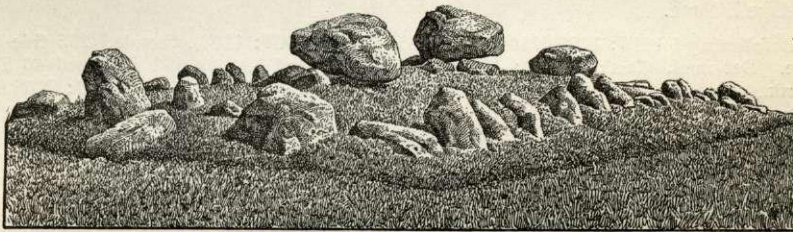
I Sognet Byerne: *Kirke-Stillinge* (1390 Kierckestillinge; c. 1370 Stillinge) med Kirke, Præstegd., Skole (nyopf. 1915), Fattiggd. (opf. 1868, Pl. for 28 Lemmer; tillige Pl. for 8 Alderdomsunderst.), Forsamlingshus (opf. 1884), Spare- og Laanekasse (opr. $\frac{7}{1}$ 1873; $\frac{31}{8}$ 1918 Indskud 102,727, Reservef. 2036 Kr.); Andelsmejeri, Brugsforen. og Ml.; *Bildsø* (1352 Bilzæ) med Skole og Brugsforen. („Sirius“); *Øster-Stillinge* (c. 1370 Østræ Stillinge) med Skole (opf. 1909), Brugsforen. og Ml. (Tornehøjs Ml.); *Store-Kongsmark*; *Lille-Kongsmark*; *Keldstrup* (1365 Kyædhelsthorp) med Skole, Forsamlingshus og Brugsforen.; *Næsby ved Stranden* (1231 Nesby, 1423 Nesby ved stranden) med Skole, Telefoncentral (Næsbystrand) og ved Kysten Badhotellet „Strandlyst“ samt Traktørstedet „Villadsensminde“; flere Strandvillaer. Saml. af Hse: *Hyllemarks-*, *Gasekær-*, *Næsby-*, *Kildemarks-*, *Barkemose-* og *Lynghuse*.

Større Gde: *Knudsrødd.*, under Valbygd. (21,2 Td. H., Ejds. 180, Jordv. 130; 121 ha, deraf Ager c. 110, Eng 7; desuden c. 55 ha Skov); *Fløjgd.* (13,2 Td. H., Ejds. 80, Jordv. 64; 52 ha, deraf Ager 46, Eng 4); *Kildegd.* (19,1 Td. H., Ejds. 112, Jordv. 89; 80 ha, deraf Ager 72, Eng 6, Mose 2); *Lindholm* (12,8 Td. H., Ejds. 85, Jordv. 63; 52 ha, deraf Ager 45, Eng 4, Mose 1); *Langebjærggd.*, under Valbygd. (15,5 Td. H., Ejds. 115, Jordv. 87; 80 ha, desuden under Valbygd. Lærkebjærggd. (4,5 Td. H.). Endv. i K-Stillinge en Gd. paa 13,2 Td. H.

Kirke-Stillinge S., en egen Sognekommune, har Tingsted i Slagelse og hører under Rets- og Politikr. Slagelse Kbst. m. m., Slagelse Amtstuedistr., Lægekr., Skatte- og Skyldkr., Amtets 3. Folketingskr., 7. Forligskr. og 2. Udskrivningskr. 319. Lægd. Kirken tilhører Sorø Akademi.

Kirken, der er ret anselig, er en romansk Kampestensbygning, men i sen. Middelald. er den blevet meget stærkt udvidet; Koret er nedrevet og Skibet forlænget betydeligt mod Ø. (Kamp og Munkesten) og overhvalvet (i alt 5 Fag); desuden tilbyggedes i N. Vaabenhus og Sakristi, i S. to store Kapeller, hvoraf det østl. nu er Daabskapel (fortrinsvis Munkesten). Det er muligt, at Kirken har haft et romansk Taarn (i D. Atl., VI p. 251, anføres, at det er af Kamp), men det er i alt Fald helt forsvundet, og det nuv. er først fra 1807, af smaa røde Mursten, i 1860 forhøjet 0,6 m. I nyeste Tid er Kapellernes Gavle cementpudsede; 1864-65 restaur. Kirken. I Daabskapellet (maaske indv. til Skt. Anna) fandtes 1864 fl. Kalkmalerier fra Slutn. af 15. Aarh., 1867 restaur. af Kornerup; udmærkede Kalkmalerier er ogsaa i de sen. Aar fremdragne og restaur. af E. Rothe (1910-17), paa Korets Nordvæg saaledes Helligtrekongers Tilbedelse fra c. 1425 og en usædvanlig smuk Maria Magdalene fra Tiden efter 1500 paa Skibets Sydvalg. Meget rigt uds. Altertavle fra 1602 med Benyttelse af Relieffer fra en gotisk Fløjaltertavle fra c. 1500 (Christi Lidelseshist.); Alterbordspanel fra Beg. af 17. Aarh. med mal. Dydebilleder i Portalfelter. Prædikestolen med mal. Evangelistbilleder er samtidig med

Altterrammen; den sekskantede Font med Himmel er et rigt udsk. Renæssancearb. fra 1612. I Koret et jærnbeslaet Egetræsskab fra Middelald. (om to Malerier af Hellig Olaf og Hellig Knud Konge, som nu er forsvundne, se Kirkeh. Saml. II p. 482). Gotisk Foldeværksdør til Sakristiet. Den ældste Klokke er et flamsk Arbejde, hvis Indskr. kan tydes: „Da jeg Johs. blev støbt 1525, holdt Bourbon med sit lille Kompagni Liljen (Kongen af Frankrig) fangen i sin Magt saaret og sluttet i Lænker“ (Hentydning til Slaget ved Pavia). I Daabskapellet en Gravramme over Præsten Søren Nielsen, † 1593, to Ligsten, den ene fra 1599 over Præsten Peder Arnoldsens de Fines to smaa Sønner, den anden over Præsten Peder Jacobsen Slagelse, † 1630, og et Epitaf. fra 1679, anskaffet af Præsten Oluf Christensen Winther, † 1683, over hans Hustru og lille Søn, med mal. Knæstykker af dem alle tre. I Koret Ligsten over ovenn. Arnoldsens Hustru Marie Hansd., † 1603, og over Præsten Daniel Jensen Byberg, † 1727. I Vaabenhusets Væg indmur. en Sten over Generalmajor, Amtm. S. H. v. Donop, † 1727 paa Antvorskov; en yngre Indskr. fra 1793 over et Gaardmandspar ses paa Stenens Bagside udv. fra Kirkegaarden. I det vestl. Kapel har der været aaben Begravelse for Admiral Rosenpalm (se Brorup p. 169) og hans Brødre, men disse Kister er for længst



Langdysse „Horsedyse“ ved Bildsø.

nedsaenkede paa Kirkegaarden. Paa Kirkegaarden, mel. de to Kapeller, er begr. Præsterne Hans Lange, † 1821, Gyntelberg Abel, † 1825, og H. Chr. Flemmer, † 1847. (Se Løffler, Sorø Akad. Landsbyk. p. 43).

I Bildsø har ligget en større Gd., der alt nævnes 1352 (...rids T... i B), og som ejedes 1413-37 af Væbneren Jens Andersen (Basse), men ikke forekommer senere. — Paa en Hovedgd. i Keldstrup boede en navnløs Adelslægt, der i sit Vaaben førte to liggende Murankre, nemlig Jens Pedersen 1390-1429, hans Sønner Jep Jensen 1436 og Herluf Jensen 1448 og dennes Søn Iver Herluisen 1486-93. Den første stiftede en Gudstjeneste ved det i Stillinge Kirke værende Skt. Anne Kapel, hvilken endnu blev holdt 1533.

En Række Høje og Stengrave strækker sig fra Sognets Nordspids Ø. om den udtørrede Bildsø Sø og derfra videre mod Kirke-Stillinge; ogsaa mel. denne By og Keldstrup findes nogle Stenaldermindesmærker. Overordentlig mange af Stengravene er fredl., saaledes ved Bildsø 3 Runddysser, 7 Langdysser, deribl. den trekamrede *Horsedyse*, omsat med over 50 Randsten, og 3 andre Stengrave, foruden 3 Høje; ved Kirke-Stillinge 2 Langdysser, *Rordysse* og *Svinevaadsdyssen*, endvidere en Runddysse, 2 Dyssekamre og en Høj med Rest af et Stenkammer, og ved Keldstrup en trekamret Langdysse, en Langdysse omsluttende, som det synes, en Jættestue, samt et Dyssekammer og to Høje. Under Keldstrup ligger fremdeles lige ud ved Store-Bælt og ganske tæt sammen 4 fredl. Stengrave, nemlig 2 Langdysser, et Dyssekammer og en Høj med Rester af et Stenkammer. Paa Øster-Stillinge Marker ligger der og har der ligget, især østligst, flere Gravhøje, hvoraf 2 er fredl., og under Næsby er fredl. 2 Gravhøje, begge liggende paa Højderyggen *Lundbakke*, samt en tredje Høj med en c. 1,5 m høj Bautasten, *Saltstenen*. Det saml. Antal Høje og Stengrave, som kendes i Sognet, er over 70. — Ved Keldstrup opgravedes i 1859 et Lerkar, hvori laa c. 1100 Sølvmonter, vistnok nedlagte i 1. Halvdel af 11. Aarh.

I Sognet har der været to Sundhedskilder, *Skt. Klemens Kilde* ved Kirken, hvor der har været holdt Kildemarked, og en paa Keldstrup Mark („Helligkilde“, „Skt. Helene Kilde“, „Skt. Kelds Kilde“), hvor der ogsaa holdtes Kildemarked helt op til vor Tid.

Indtil 1807 hørte Sognet i gejstl. Hens. under Løve Hrd.

Vemmelev Sogn (*V.-Hemmesøj Km.*) omgives af Annekset Hemmesøj, Hejninge og Kirke-Stillinge Sogne, fra hvilke det skilles ved Vorby Aa og Tude Aa, samt Taarnborg og Boeslunde Sogne. Kirken ligger c. 8 km SV. for Slagelse og 9 km ØNØ. for Korsør. Jorderne er ret lavtliggende, muldrige, med en heldig Blanding af Ler, Kalk og storkornet Sand; de er hist og her noget bakkede, men Terrænet er storformet (Aashøj, 31 m). Mod N. en Del Engstrækninger (Forlev Mærsk, Mølle-søen, Bredningen — „Bregning“, 1231 brething) — og Engene langs Aaløbet). Gennem Sog-net gaar Landevejen Korsør-Slagelse og den vestsjæll. Bane.



Befolkning i 1916: 1199 (1801: 664, 1850: 1053, 1901: 1201), boende i 295 Gde og Hse. Det saml. Hartk. (1905): 434 Td.; 100 Gde med 394 og 111 Hse med 40 Td. Hartk., samt 40 jordløse Hse. Ejds. (1916): 3379, deraf Jordv.: 2110. Areal: 2086 ha, hvoraf (1912) besaaet med Hvede 96 ha, Rug 112, Byg 275, Havre 209, Blands. til Modenhed 182, Kartofler 31, Foderroer 185, Sukkerroer 32; Brak udgjorde 161 ha, Grønfoder og Græsning 625, Haver o. l. 41, Skov 6, ubenytt. 3, Vandar. 9. Kreaturhold (1919): 412 Heste, 1516 Stk. Hornkv. (deraf 790 Køer), 54 Geder, 143 Faar, 539 Svin (1914: 2686).

I Sognet Byerne: *Vemmelev* (1231 Wimmærlef) med Kirke, Præstegd., Skole (nyopf. 1909), Forsamlingshus (opf. 1874, ombygget 1914) med Beværtning, Vemmelev-Hemmesøj Sognes Sparekasse (opr. 1875; ²¹/₈ 1918: Indskud 161,114 Reservef. 6251 Kr.), Andelsmejeri, Brugsforen., Elektricitetsværk (1913), Ml. og Bageri; *Ormslev* (Ormidsløv, 1231 Ormslef), med Friskole; *Forlev* (1231 Fornælef) — 1916: 24 Gde og Hse med 99 Indb. — med Forsamlingshus, Friskole, Brugsforen., Jærnbanest., Telegrafst. og Posteksp. Saml. af Hse: *Vejlager Hse*, *Forlev Mærsk*, *Søhuse* (med Telefoncentral).

Vemmelev S., een Sognekommune med Annekset, har Tingsted i Korsør og hører under Retskr. Korsør Kbst. m. m., Politikr. Skælskør Kbst. m. m., Slagelse Amtstuedistr., Korsør Lægekr., Slagelse Skattekr., Korsør Skyldkr., Amtets 3. Folketingskr., 1. Forligskr. og 2. Udskrivningskr. 315. Lægd. Kirken tilhører Grevsk. Holsteinborg.

Kirken er en romansk Kampestensbygning, hvoraf nu kun Skibet staar tilbage. I sen. Middelald, er Kirken overhvalvet og Taarn i V. og Kapel i S. tilbygget (Munkesten). Fra moderne Tid stammer det 3 Fag lange, med Skibet jævnbrede Kor (smaa, gule Sten). Ved en Restaur. 1871-73 blev et Vaabenhus mod N. nedrevet. Altertavle fra 1612 med oprindl. Malerier og et noget yngre Krucifiks; Prædikestol i Barokstil med uds. Evangelister; romansk Granitfont med Fremst. af Isaks Oftring. I Kapellet et gotisk Krucifiks (c. 1475) og et Epitaf. over Præsten Søren Tuxen, † 1771 i Skriftestolen. Endnu efter Midten af 19. Aarh. fandtes paa et Pulpitur Christus og Apostlene, mal. i gl. tysk Maner, og i Koret et interessant Epitaf. over to af Kirkens Præster, Hans Hansen, † 1596, og Jørgen Jensen, † 1606, med deres Billeder.

Lige V. for Forlev ligger en langstrakt (vistnok oprindl. rektangulær), stejlt affaldende Banke, *Møllebanken*, paa hvilken der er opgravet mange Munkesten. I Engen neden for Banken findes et dybt Hul, „Pine Hul“, og det fortælles, at der engang har staaet en stor Gd., som sank i Jorden paa Gr. af Beboernes Ugudelighed („Da Præsten kom for at berette en Kone, fandt han et Svin i Sengen; han lyste Forbandelse over Gaarden, og denne sank i samme Øjeblik“). Om *Pine Mølle*, der skal have staaet, hvor nu Pine Hul er, og som allerede nævnes 1376 og blev nedlagt i 17. Aarh., se Hist. Aarb. f. Sorø Amt III p. 87. — Om *Skibsholm Havn* ved Pine Mølle se p. 70.

Over Indgangen til den nedlagte Ormslev Kro's Have findes noget af en Marmor-kamin, der skal være fra Antvorskov Slot.

Under Ormslev har der ligget fl. Gravhøje og enkelte Dysser, næsten alle nu dog udjævnede el. sløjfede. Ogsaa under Forlev og Taarnholm har der været nogle nu ødelagte Høje og een Dysse.

Hemmeshøj Sogn (*Vemmelev-H. Km.*), Anneks til Vemmelev, omgives af dette, Skt. Peders Lands., Slots-Bjærgby, Gerlev og Lundforlund S., V.-Flakkebjærg Hrd. (Faardrup og Eggeslevmagle S.) samt Boeslunde S. Hele Østgrænsen dannes af Vorby Aa, og Sognet ligger som en temmelig smal, langstrakt Landstrimmel langs Aaen. Jorderne er lavtliggende, ret jævne og af lign. Beskaffenhed som Hovedsognets. Langs Aaen betydelige Engstrækninger. Mod V. Gammellung Mose. Gennem Sognet gaar Landevejene Slagelse-Korsør og Slagelse-Skælskør.



Befolkning i 1916: 663 (1801: 329, 1850: 722, 1901: 675), boende i 162 Gde og Hse. Det saml. Hartk. (1905): 276 Td.; 55 Gde med 255 og 55 Hse med 21 Td. H., samt 39 jordløse Hse. Ejds. (1916): 2208, deraf Jordv.: 1476. Areal: 1327 ha, hvoraf (1912) besaaet med Hvede 55 ha, Rug 86, Byg 168, Havre 139, Blands. til Modenhed 135, Kartofler 21, Foderroer 121, Sukkerroer 17; Brak udgjorde 137 ha, Grønfoder og Græsning 341, Haver o. l. 20, Tørvemoser 9, ubenytt. 8, Vand. 4. Kreaturhold (1919): 297 Heste, 1138 Stk. Hornkv. (deraf 598 Køer), 17 Geder, 26 Faar, 470 Svin (1914: 2169).

I Sognet Byerne: *Hemmeshøj* (Hemmershøj; 1366 Himmishøwgh) med Kirke og Skole (nyopf. 1905), Brugsforen. og Maskinværksted; *Stude* (1329 Storthæ) med Brugsforen. og Ml.; *Erdrup* (1388 Erdorpe); *Vorbymarken* (Vaarby; 1231 Warbu) med Ml. — Større Gde: *Vorbygd.* (14,7 Td. H., Ejds. 104, Jordv. 76; 82 ha, deraf Ager 64, Eng 17; 3 Hse); *Lindeborggd.* (tidl. Lyneborggd.) el. *Stude Møllegd.* (15 Td. H., Ejds. 109, Jordv. 75; 69 ha, deraf Ager 66; 2 Hse); *Gedemarksgd.* (15,6 Td. H., Ejds. 115, Jordv. 80; 74 ha, deraf Ager 70, Eng 2; 4 Hse; c. 8 ha i Vemmelev S.); endv. en Gd. i Stude paa 12,6 Td. H.

Hemmeshøj S., een Sognekommune med Hovedsognet, har s. Tingsted og hører under de s. Kredse som dette samt 2. Udskrivningskreds' 316. Lægd. Kirken tilhører Ejeren af Taarnholm.

Kirken er en romansk Kampestensbygn., hvis Kor har en meget gl. af Kamp og Tegl bygget Tøndehvælv. I sen. Middelald. har Skibet faaet 2 Fag Krydshvælvinger, og der er tilbygget et undersætsigt Vesttaarn, et stort Kapel og et lille tøndehvælv. Sakristi i N. samt et Vaabenhus paa Taarnets Sydside, alt af Munkesten, det sidste skalmuret i ny Tid. Kirken er restaur. 1872 (Arkt. Hans J. Holm). Udsk. Altertavle i tidlig Barokstil (c. 1625-40), med den korsfæstede i Midtfeltet (moderne Sidefigurer ved Korsets Fod); paa Alterbordets Forside et Maleri fra c. 1550 med Gudfader og Sønnen troende i Midten; enkel Prædikestol med Chr. Friis, Lensmd. paa Antvorskov 1589-96, og Hustru Mette Hardenbergs Vaaben samt Præsten Hans Hansens og to Kirkeværgers Bømærker; romansk Granitfont; ejendommelig Messingfad med Jesu Daab i graveret Arbejde; prægtig Alterkalk fra c. 1350 med Relieffer af Christus og 5 Apostle. I Koret to Fanestænger (ifl. D. Atl. VI p. 263 har der hængt en Fane over en Officer Albr. Gørgs, † 1692); i Nordkapellet et fortrinlig bevaret Krucifiks fra c. 1450. Den ene Klokke er støbt 1472 af Hans Pedersen i Slagelse. (Om Kalken og Klokkerne se J. Nissen, i Hist. Aarb. f. Sorø A. III og IV).

I Stude (Storthæ) har der været en Hovedgd., der 1320 tilh. Hr. Peder Grubbe. Hartvig Tralow tilskødede 1409 Bisp Peder i Rosk. Storte og Storte Vang.

Mod S. i Sognet, især under Stude og Erdrup, vides om nogle Dysser og Gravhøje samt en større Jættestue; men det meste heraf er nu sløjet. Fredl. er et Dyssekammer ved Erdrup.

I Hemmeshøj holdtes Slagelse Herredsting, indtil det if. Kongebrev af $24/3$ 1575 henhæftedes til Korsør.

Boeslunde Sogn omgives af Storebælt, Taarnborg, Vemmelev og Hemmeshøj S. samt V.-Flakkebjærg Hrd. (Eggeslevmagle S., Skælskør Nor, Skælskør Købstads Jorder). Kirken ligger c. 5 km N. for Skælskør og c. 9 km ØSØ. for Korsør. Jorderne er temmelig højtliggende (højeste Punkt Borghjærg, 54 m), og navnlig midt i Sognet ofte stærkt bakkede og af lereller sandmuldet Beskaffenhed. Spredt i Sognets sydl. Del en Del Smaaskove (Aparger Sk., Troldehoved, Simonsstube, Græsvænge, Dyrehave, Lindeskov Overdrev) og Moser (Rørmose, Gaasemose). I Dyrehaven el. Skælskør Lystskov (se p. 92) afholdes ofte Folkemøder. Gennem Sognet gaar Landevejene fra Korsør til Næstved og Skælskør, samt fra Slagelse til Skælskør.



Befolkning i 1916: 1530 (1801: 967, 1850: 1589, 1901: 1624), boende i 357 Gde og Hse. Det saml. **Hartk.** (1905): 584 Td.; 95 Gde med 500 og 198 Hse med 64, forsk. Lodder med 20 Td. H., samt 47 jordløse Hse. **Ejds.** (1916): 5198, deraf **Jordv.:** 3171. **Areal:** 3006 ha, hvoraf (1912) besaaet med Hvede 110 ha, Rug 105, Byg 399, Havre 304, Blands. til Modenhed 227, Kartofler 26, Foderoer 248; Brak udgjorde 256 ha, Grønfoder og Græsning 685, Haver o. l. 69, Tørvemoser 18, Skov 201, ubenytt. 5. **Kreaturhold** (1919): 541 Heste, 1664 Stk. Hornkv. (deraf 1095 Køer), 68 Geder, 164 Faar, 1142 Svin (1914: 3757).

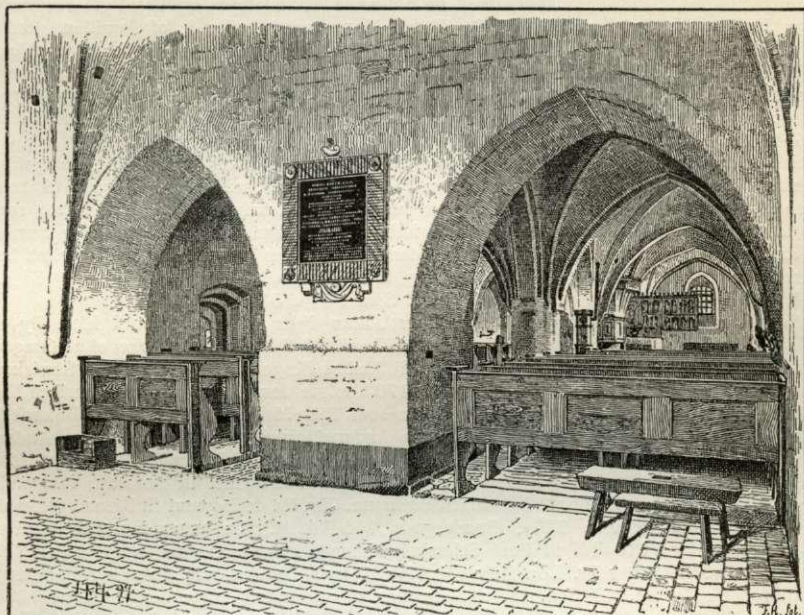
I Sognet Byerne: *Boeslunde* (c. 1370 Borslunde) med Kirke, Præstegd., Skole, Fattiggd. (37 Pl., tillige Hjem for 12 alderdomsunderst.), B. Sogns Spare- og Laanekasse (opr. 1870; $31/3$ 1918: Indskud 210,386, Reservef. 14,392 Kr.), Forsamlingshus, Kro, Andelsmejeri, Elektricitetsværk, Brugsforen., Savværk, Maskinfabr. og Ml.; *Næble* (Næble; c. 1370 Nybølæ) med Ml.; *Atterup* (1385 nævnes Aattrups gotz); *Gryderup* (1231 Grytæthorp) med Skole og Brugsforen.; *Torpe* (Torpet; 1398 Torpe); *Sønderup* (tidl. kaldet Sønderupsøndre i Modsætn. til Sønderupnørre N. for Slagelse) med Skole; *Vester-Bøgebjærg*; *Øster-Bøgebjærg*; *Egerup* (1385 Eeggtorp); *Tranderup*; *Lindeskov* (1231 Lyndescogh). Saml. af Hse: *Eskilstrup Overdrev* (1361 Eschilstorp), *Lerbæk Hse*, *Tinget* (*Tinghuse*), *Longen* (*Næble Lyng*), *Rennebjærg Hse*, *Lille-Egede* med Friskole, Ml., Andelsmejeri og Brugsforen. Desuden mærkes Lyststedet *Jægerhus* i Skoven Simonsstube, og Pavillonen i Dyrehaven (se p. 92).

Større Gde: Hovedgaarden *Espe* (1231 Æspæ) har c. 60 Td. Ager og Engs H. og 12 Td. Skovsk., Ejds. 475, Jordv. 306; c. 365 ha, deraf Skov c. 94, Resten Ager; c. 20 Lejhse. *Atterupgd.* (20,1 Td. H., Ejds. 135, Jordv. 95; 90 ha, deraf Ager 87); *Tranderupgd.* (16,1 Td. H. og 7,2 Td. Skovsk., Ejds. 172,5; 111 ha, deraf Ager 74, Skov 14, Eng 22, Mose 0,5; 4 Hse); *Lille-Egede* (12,3

Td. H., Ejds. 100, Jordv. 65; 55 ha, alt Ager) samt Skovbruget *Jægerhus* (15 Td. Skovsk., Ejds. 72, deraf Jordv. 43; 59 ha).

Boeslunde S., en egen Sognekommune, har Tingsted i Skælskør og hører under Retskr. Korsør Kbst. m. m., Politikr. Skælskør Kbst. m. m., Slagelse Amtstuedistr., Lægekr. og Skattekr., Korsør Skyldkr., Amtets 4. Folketingskr., 2. Forligskr., og 2. Udskrivningskr. 309. Lægd. Kirken er selvejende.

Kirken, der er højtliggende og vidt synlig (brugt som Sømærke), er meget anelig — 30,3 m lang, 9,8 m bred og 6,9 m høj, indv. Maal — og bestaar af Skib og Kor i eet med lige Afslutn., et godt 31 m højt Taarn mod V., Vaabenhus og Sakristi mod



Fra Boeslunde Kirkes Indre.

N. og et stort Kapel (nu Ligkapel) mod S. Den ældste Kirke, fra den tidl. Middelald., har været opf. af Kamp, hvorfra endnu Rester i Skibets Sydмур, men den er allerede i den ældre gotiske Periode (c. 1300) helt ombygget med Munkesten og stærkt udvidet, særlig i Bredden. Af denne Kirke staar endnu Skibet tilbage (knap 12 m langt og 9,8 m bredt). Det udgør den vestl. Halvdel af det nuv. Langhus; en Øgning i Nordmuren betegner dets østl. Grænse, og et lille lavtsiddende spidsbuet Vindue smstds., Ø. for Vaabenhuset, stammer fra dets første Tid. Skibet er tidlig i 14. Aarh. blevet overhvalvet og gjordes paa Gr. af sin Breddes tveskibet (2×2 Krydshvalvinger). I sen. Middelald. nedreves Koret, og Kirken forlængedes i Skibets Breddes med endnu 2×2 Fag Hvalvinger, saaledes at der nu ned gennem Kirken staar 3 Piller, hvorfra den vestl. Halvdel af den midterste stammer fra den ældre Byggeperiode, den østl. fra den yngre Periode. Ved Kirkens Sidemure er opf. 3 Stræbepiller med Sprængbuer. Østforlængelsen er ligesom de ovenn. Tilbyggn., der alle stammer fra sen. Middelalder, opf. af Munkesten; i Taarnets nedre Mure findes dog Kampestensskifter vekslende med Munkesten. Taarnrummet, der er forbundet med Skibet ved en dobbelt, spidsbuet Arkade, og Sakristiet har hver een, Kapellet to Krydshvalvinger. Kirken er restaur. 1867. Alteret er en prægtig femfløjet Mariatavle, et nordtysk Arbejde fra c. 1425 med Reliefbilleder af Marias Hist. og af Apostlene samt med Malerier af Christi Lidelseshist. og

paa Fodstykke de gode og daarlige Jomfruer. Tavlen har som nævnt p. 96 maaske tidligere haft sin Plads i Karmeliterklosteret i Skælskør (se Kirkeh. Saml. 4. R. IV p. 47, og Fr. Beckett, Altertavler p. 12). Alterbordsforside fra c. 1540 med Maleri af Gudfader, der holder den korsfæstede foran sig. Prædikestolen er ny; den romanske Granitfont har Rebsnoning og rundbuede Felter. I Koret to Rader Munkestole med udsk. Gavlstykker og de søndre med udsk. Hoveder paa Armlænene. Mellem Vaabenhus og Skib en gotisk Dør med Foldeværksfyldinger. I Taarnet paa Pillen en Marmor-mindetavle over Præsten H. D. Beckmann, † 1772 (paa Tavlen staar: J. G. Grund fecit). I den ydre Del af Kapellet er der en 1592 opsat Marmormindetavle over Dr. med. Eskil Christensen, † 1553 (se H. F. Rørdam, Hist. Saml. og Studier III p. 107). Kapellet har før indeholdt 10 Kister med Lig af Besiddere af Gerdrup m. fl., men de blev 1808 nedsænkede paa Kirkegaarden. Paa Korets østl. Gavl er indmuret et Marmor-monument paa Sandstenssokkel (med en siddende Kvindefigur og Vase) af Wiedewelt over Justitsr. M. Qvistgaard, † 1798. Foran Monumentet hviler fl. af Familien. deribl. P. Chrf. Qvistgaard (indtil 1859 i Kapellet), den eneste Officer, der faldt ved Køge 1807. Paa Kirkegaarden Fam. Moltkes Gravsted, deribl. Gehejmekonferensr. Otto Greve Moltkes til Espe, † 1853. (Om Kirken se Seehusen, Optegn. om Lyngbygd., Gerdrup m. m. p. 85 fl.; en Beskr. af Langebek fra 1743 er tr. i Kirkeh. Saml., 4. R. IV p. 437-40).

Særlig kendt blandt Boeslundes Præster er Iver Hansen Munk, † 1684, „den lystige Præst“, der spillede Kort med Herrerne paa Borreby, „saa det sved baade til hans egen Pung og hans Eftermænd“, og som under Svenskekrigen 1658-60 viste sig som en forstandig og god Patriot og som de fattiges Ven; han var ogsaa en flittig Samler af danske Ordsprog, og hans Manuskript, der endnu findes i Universitetsbiblioteket, har været benyttet af Peder Syv (se O. Mallng, Store og gode Handl., 7. Udg. p. 183 og 194, Thiele, Folketsagn, I p. 75, og Kirkeh. Saml., I p. 535 fl.).

Espe er en gl. Hovedgd. 1561 erhverver Johan Friis til Hesselager i Espe By en Gd., kaldet Espe, der muligt er denne. 1667 afstod Dorthé Daa, Enke efter Gregers Krabbe til Torstedlund, sin Del af Gaarden til Anders Mogensén, Borgmester i Skælskør. Senere ejedes den af en Anders Hansen, der 1703 solgte den til Svigersønnen Gerlach Thigillius, som atter 1719 (s. Aar nævnes ogsaa som Ejer Marie Kirstine Thallou) skødede den til Anders Hansens Enke, Anna Maria Andersd. (vistnok Datter af ovenn. Anders Mogensén). Hun solgte 1723 Gaarden, som dog dengang ikke kaldtes Hovedgd., for 5260 Rd. D. C. til Fru Mette Rosenkrantz, Enke efter Ove Ramel til Borreby, efter hvis Død den solgtes ved Auktion 1730 til Oberstlieutn. Chr. Fr. de Boysset til Basnæs (Hovedgaardstakst med Skovsk. 22⁵/₈, Bøndergods 205 T. H.), fra hvem den ved Auktion 1736 solgtes for 7810 Rd. til Poul Schnabel, Købmd. i Sorø. Denne solgte den 1747 for 8200 Rd. til Major Fr. Lor. Bülow († 1748), hvis Dødsbo solgte den og Bonderup 1750 for 15,510 Rd. til Joh. Ludv. Schwermann, der atter solgte begge Gdene 1758 til Peder Christensen. Denne afhændede E. 1760 til Folkmar Danchel, efter hvis Død (1773) den solgtes til Regimentskvartermester Thibi (skød sig paa Gden s. Aar) og 1775 for 18,450 Rd. til Justitsr. M. Qvistgaard til Gerdrup og Lyngbygd., der 1788 overdrog den til Sønnen Joh. Rehling Qvistgaard for 36,000 Rd. Han solgte E. 1798 for 62,000 Rd. til Cosmus Bornemann; derefter købtes den 1804 for 88,000 Rd. af Sim. Groth Clausen, 1805 for 110,000 Rd. af Kaptejn, sen. Generalkrigskommissær H. Fr. Uldall, 1808 for 135,000 Rd. af en vis Hansen, der 1810 solgte den for 155,000 Rd. til Grev O. Moltke († 1853), i hvis Fam. den er forbleven. Nuv. Besidder er Hofjægerm., Kmhr. A. G. Greve Moltke til Bonderup. — Hovedbyggn., der er en, to Stokv. høj grundmur. Bygn. med to smaa Pavilloner samt to, 1 Stokv. høje Sidefløje, er ombygget og restaur. 1848.

I Sognet har ogsaa ligget Hovedgaarden *Eskilstrup*, som har været ejet 1533 af Niels Hansen, senere af den under Kirken nævnte Dr. Eskil Christensen, men til hvis Historie man i øvrigt intet kender; den afbrændte 1744, da den ejedes af Chr. Toksverdt, hvorefter Jorden væsentlig deltes mell. Espe og Bonderup. — Ogsaa i *Sønderup* har der ligget en Hovedgd., som fordum tilh. Rosk. Bispestol; Palle Jensen fik 1360 af Bisp Henrik Livsbrev paa Sønderup Gods; 1382 tilh. Gaarden Peder Lang, der 1390 pantsatte den til Peder Dene; 1479-84 beboede Fru Christine, Hr. Jens Torbernson (Sparres) Datter, Sønderupgd., som hendes Søn Jens Pedersen 1489 solgte til Hr. Henr. Meinstrup. — Væbneren Jep Barritsen skrev sig 1482 af *Boeslunde*, men afhændede sit Gods her 1491 til Antvorskov Kloster. — En Banke ved Kirken viste i ældre Tid tydelige Spor af Befæstning, og der skal være fundet Bygningsrester. Ifølge

Sagnet havde en Sørover Bo sin Borg der; et andet Voldsted S. for Byen omtales ogsaa (Kirkeh. Saml. 4. R. IV p. 441). — 1688 omtales i Matriklen en *Tranderup* Hovedgd. med c. 74 Td. H. og ingen anden Gd. i Byen.

Ved *Boeslunde* slog Absalon med sine Huskarle (18 Mand) Palmelørdag $12\frac{1}{4}$ 1158 Venderne, der kort i Forvejen var gaaede i Land paa den nærligg. Kyst; de færreste af Fjenderne undkom, men Absalon mistede kun een Mand. — Mellem Kirken og Præstegaarden er der en Kilde, *Hellig Kors Kilde*, der i sin Tid har været meget berømt og søgt af syge (se Hist. Aarb. f. Sorø A. VII p. 31).

Der kendes c. 70 Oldtidsmindesmærker, især liggende i Sognets større nordl. Del; mest er det Gravhøje (de fleste nu dog forstyrrede), men ogsaa nogle Stengrave forekommer. Fredl. er ved Ø-Bøgebjerg en anelig Langdysse omsat med c. 50 Randsten, ved Sønderup 2 mindre Langdysser og en noget forstyrret Jættestue med omgivende Rest af Jordhøj, ved Egerup ligeledes en Langdysse og ved Næble et stort Dyssekammer med en kolossal Dæksten. — Ved Boeslunde Kirke fandtes 1842 og 1874 paa to forsk. Steder i Banken *Borgbjerg* i alt 6 Guldkar fra yngre Bronzealder, nemlig 2 større Skaale, 2 Øsekar, hvis Hanke ender i stiliserede Dyrehoveder, og 2 Bægre (saml. Metalværdi c. 2000 Kr.).

Boeslunde var indtil 1555 Anneks til Skælskør.

Litt.: J. Andersen, Bidr. til B. Sogns Hist., i Hist. Aarb. for Sorø Amt I og II (1912-13).

Taarnborg Sogn, Anneks til Korsør, er beliggende V., N. og Ø. omkring Korsør Nor og omgives af Købstadens Jorder, Store-Bælt, K-Stillinge, Vemmelev og Boeslunde S. Kirken ligger c. 4 km NØ. for Korsør. Jorderne er overvejende lavtliggende, jævne og lermuldede; i den nordl. Del findes dog en Del ejendommelige, ellipsoideformede, fritliggende Bakker (Svenstrup Bjærg og Højbjerg, 29 m), der fortsætter sig helt ud paa Halsskov. Den gl. Landevej fra Korsør til Slagelse førte fra Taarnborg paa Broer over Bakken Haneklint mod Ø. (Kongebroen), hvor Vejen til Halseby endnu gaar; Vigen N. for er udtørr. i 19. Aarh. N. for Taarnborg Kirke den udtørr. Vig Halseby Sø, hvis Smaasøer hidr. fra Lergavn. til Svenstrup Teglværk. Mod N.



den store udtørr. Tjæreby Vejle (Udtørr. paabeg. 1866), der har været en Vig af Store-Bælt, og en Arm har strakt sig mod V. og afgrænset Frølund Fed; ved Udtørringen er den tidligere Ø Tjokholm blevet landfast. Over denne Vejle, med det farlige Punkt „Sortensvælg“, kørte man tidligere med Hest og Vogn til Stillinge og N. paa. Ved Norets Vestside de tidligere Øer Egø, Magløg og Lilløg, der ved Jærnbanelens Anlæg er blevet forbundne med Dæmninger, hvorved det indenfor liggende Vandareal er tørlagt. Sagnet er fattigt paa Skov; foruden lidt Skovrester langs Noret Klarskov ved Store-Bælt. Gennem Sagnet gaar den vestsjæll. Bane og S. for Noret Landevejene fra Korsør til Slagelse og Næstved.

Befolkning i 1916: 2077 (1801: 766, 1850: 1328, 1901: 1855), boende i 313 Gde og Hse. Det saml. Hartk. (1905): 466 Td.; 68 Gde med 415 og 98 Hse med 51 Td. Hartk., samt 85 jordløse Hse. Ejds. (1916): 5438, deraf Jordv.: 3079. Areal: 2940 ha, hvoraf (1912) besaaet med Hvede 152 ha, Rug 87, Byg 425, Havre 289, Blands. til Mo-

denhed 161, Kartofler 23, Foderroer 201, Sukkerroer 15; Brak udgjorde 247 ha, Grøn-foder og Græsning 847, Haver o. l. 48, Skov 76, ubenytt. 49, Vand. 29. **Kreaturhold** (1919): 408 Heste, 1547 Stk. Hornkv. (deraf 847 Køer), 65 Geder, 168 Faar, 541 Svin (1914: 2148).

I Sognet *Taarnborg Kirke* og Byerne: *Svenstrup* med Forsamlingshus og Jærnbanehpl. (det i 1860'erne anl. Teglværk er nedl. 1917); *Frølund* (1400 Frø-lwnd) med Skole, Forsamlingshus og Andelsmejeri (Bjørnskilde); *Tjæreby* (1231 Tyærby) med Skole og Spare- og Laaneforen. for T. Sogn (opr. 1870; ^{31/3} 1918: Indskud 253,140, Reservef. 8809 Kr); *Halseby* (1231 Halsæby) med Ml.; *Hulby* (1231 Hylby) med Skole og Ml. (Nissemølle). Desuden Korsørs Forstad *Halsskov Hse* („Taarnborg-Halsskov“; 1425 Halseskow), se p. 73 — 1916: 75 Gde og Hse og 782 Indb. (1911: 663 med bl. a. flg. Erhverv: Landbr. 53, Haandv. og Ind. 232, Transport 305) —, med Skole (Forstaden agtes indlemmet i Korsør). Saml. af Hse: *Knivskov*, *Stibjærg*, *Frølund Fed*, *Bonderup* (c. 1370 Bondethorp) og *Klarskov* (1425 Klaskow).

Hovedgaarden *Taarnholm* har 54,1 Td. H., Ejds. 450, Jordv. 284; c. 266 ha, deraf Ager 246, Eng 7, Have 12; 5 Hse og Inspektørbl. (c. 138 ha ligger i Vemmelev S.). Hovedgaarden *Taarnborg* (c. 1370 Thornborg) har 68,8 Td. H., Ejds. 600, Jordv. 376; c. 488 ha, deraf Ager 319, Eng 118, Skov 35, Mose 2; 10 Lejehse (paa Jorderne er Korsør Vandværk). Hovedgaarden *Bonderup* har 60,9 Td. H., Ejds. 450, Jordv. 330; c. 301 ha, alt Ager; desuden c. 68 ha Skov; 5 Lejehse med c. 4,5 Td. H. Endvidere *Vejsgd.* (24,3 Td. H., Ejds. 174, Jordv. 139; c. 134 ha, deraf Ager 99, Eng 35); *Svenstrupgd.* (12,3 Td. H., Ejds. 85, Jordv. 65; c. 55 ha, deraf Skov 2, Resten Ager; 2 Hse) og *Rolandsgd.*

Taarnborg S., en egen Sognekommune, har Tingsted i Korsør og hører under Retskr. Korsør Kbst. m. m., Politikr. Skælskør Kbst. m. m., Slagelse Amtstuedistr., Korsør Lægekr., Slagelse Skattekr., Korsør Skyldkr., Amtets 3. Folketingskr., 1. Forligskr. og 2. Udskrivningskr. Lægd 314 a (østl. Del) og 314 b (vestl. Del). Kirken tilhører Ejeren af Taarnholm (siden 1866, før Taarnborg).

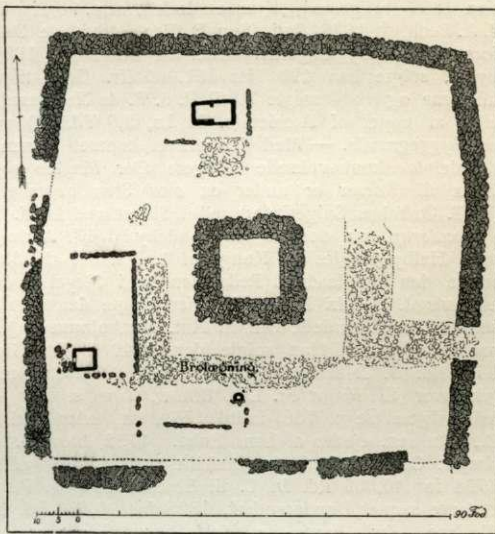
Kirken er i sit oprindl. Anlæg en meget anelig Bygn. (17 m lang, 8 m bred, indv. Maal), der har bestaaet af hele det nuv. Skib og den vestl. Halvdel af Koret, opf. i romansk Tid af Munkesten. Skibet har en Rundbuefrise, og dets gl. mønstermurede Vestgavl ses fra Taarnloftet. Sen. i Middelald. er Kirken overhælvævet, Koret forlænget et Fag mod Ø. og ved dets Nordside er tilføjet en lille Udbygning (nu Materialhus) og ved Kirkens Vestende et Taarn, alt af Munkesten. Den østl., yngre Del af Koret er i moderne Tid ved en Tværmur adskilt fra Kirken og ved to Mure vinkelret paa denne delt i to Siderum (nu Præsteværelse og Oplagsrum) omkr. en Midtgang, hvortil der er Indgang ad en moderne Dør i Østgavlen. Alterbilledet (Christus i Templet) er malet og skænk. 1882 af Frk. G. Oxholm, efter et ældre Maleri paa Taarnholm (den tidligere Altertavle af Fru Ingemann er nu i Præstens Vær.). Ny Prædikestol; Font af gotlandsk Kalksten fra 13. Aarh. I Koret et stort Krucifiks fra 14. Aarh.; i Skibets vestl. Ende et nyt Pulpitur. — Paa Kirkegaarden et Ligkapel; en Del af Kirkegaardsmuren er fra Middelalderen, afdækket med Munketegl.

Ved Østsiden af Korsør Nor, paa en høj Banke tæt ved Kirken, og paa Gaarden Taarnholms Mark, ligger Ruinerne af det gl. *Taarnborg Slot* (fredl.), der i 1890'erne er fremdragne paa Nationalmuseets Foranstaltning. Ruinen bestaar af en i uregelmæssig Firkant (c. 30 m paa hver Side) anl. Ringmur, af hvilken nu kun til Dels det af Kamp opf. Fundament (c. 1,6 m bredt) er tilbage, men ovenpaa hvilket der har staaet en Mur af Munkesten; midt i Rummet inden for Ringmuren har staaet et stærkt Taarn, Donjonen (c. 8 m i Firkant), af hvilket kun Kampestensgrunden er tilbage. Omkring Taarnet er der fl. Steder en velbevaret Brolægning, og uden om denne er der fundet Fundamenter af mindre Bygn.; Porten har været i østre Ringmur. Ved Udgravningerne fandtes der en Del Sager, deribl. c. 70 Mønter fra Chrfr. II's Tid, en Kande af

glaseret Ler, Skaar af Lerkar, Hængelaase m. m. Borgen, der maaske helt har været omgivet af Vand, idet Noret tidligere vistnok har strakt sig betydeligt længere ind, antages at have været et Led i den Række Befæstningsanlæg, som udførtes i 12. Aarh. for at beskytte Kysterne mod Venderne, og som paabegyndtes under Svend Grathe, om end Bygningsresterne utvivlsomt maa hidrøre fra noget senere Tid. Da Vald. I stiftede Antvorskov Kl., henlagde han til Gengæld Taarnborg, Halseby og „Bræcnæs“ (af O. Nielsen antaget for at være Nissemølle) til Krongodset. Erik Menved skal ofte have opholdt sig her; 1322 nævnes Jacobus dictus Scaal, advocatus dni. regis in Thornburgh. Da de danske Stormænd 1326 rejste Oprør mod Chr. II, sendte han Sønnen Erik med Tropper til Sjælland; men da disse ogsaa forenede sig med Oprørerne, maatte Erik indeslutte sig i Taarnborg, hvor han blev belejret af Oprørerne under Knud Porse og Marsken Ludvig Albertsen, som efter 16 Dages Forløb indtog Borgen og førte Prinsen som Fange til Haderslev. I øvrigt ved man intet om Borgen, hvis Hist. vist ofte er blevet sammenblandet med Korsør Slots (se p. 83), og heller ikke ved man, hvornaar den er forsvundet; maaske er den ødelagt ved Ild, hvilket en forkullet Bjælke indenfor Ringmuren kan tyde paa. I et Brev fra 1441 siges, at „Kong Erik af Pommern var Konge i Danm. den Tid, da de brød Taarnborg op og skulde bygge Korsør, som de gjorde og endnu gøre“. (V. Møllerup, Redegørelse for Nationalmus.s 2. Afd. siden 1892 p. 62-63).

Det nuv. *Taarnholm* var i nyere Tid en Del af Antvorskov Rytterdistrikt og blev ved Salget 1774 indrettet til en særlig Ejendom, der under Navn af „Taarnborg Gods“ solgtes med tillagte Hovedgd.s Rettigheder, men uden Bygninger (i alt 497 Td. H., herunder Hemmeshøj Kirke af 20 Td. matr. H.) til Proprietær Chr. Eggers til Dyrehovedgd. for 26,000 Rd. D. C. (Skøde af 10/3 1777). Han afsondrede Jorderne fra Fællesskabet med de tilstødende Bønderbyer og solgte Ejendommen med nogen Forøgelse 1796 for 60,000 Rd. D. C. til Landvæsenskommissær, Kammerr. Giersing, der 1798 opf. den to Stokv. høje Hovedbyggn. af Grundmur og 1805 solgte Godset for 245,000 Rd. D. C. til Grev Ahlefeldt-Laurvigen og Medinteressenter (Kancellir. Salomon Lindegaard og Købmd. Rasmus Møller), hvorefter den sen. overtoges af Statskassen paa Gr. af Skatterestancer; 1836 blev den købt af Kommandør, senere Kontre-Admiral J. C. de Falsen, der 1845 afhændede den til Kmhr. H. P. Oxholm († 1870); derefter ejedes den af Sønnen, Kmhr., Hofjægerm. A. G. T. Oxh. († 1908); nuv. Ejer er dennes Søn, Hofjægerm. H. Oxh. — Hovedbyggn., i to Stokv., er opf. 1798. Ladebygningerne med Forpagterbl. m. m. brændte Maj 1899.

Det nuv. *Taarnborg* hed tidl. „Taarnborg Slots Ladegaard“ (i et af Chr. I paa Antvorskov 1459 udstedt Gavebrev siges, „at Korsør maa beholde, nyde og bruge Kronens gl. Ladegd. mod en aarl. Afgift til Embedsmanden paa Korsør, nemlig 14 Pd. Korn“). NV. for gl. Taarnborg Slot, den yderste Spids af den Halvø, hvorpaa dette og Kirken ligger, er der tidligere opgravet Mursten, og efter den endnu levende Tradition skal Slottets Ladegd. have ligget her; Marken kaldes endnu „Ladegaardsmarken“. Først en Tid efter at Slottet er blevet lagt øde, er rimeligvis Ladegden blevet flyttet nærmere til Korsør Slot, paa den nuv. Taarnborg Hovedgd.s Plads, og er blevet kaldt *Dyrehovedgd.* efter den uden for Gden ligg. Odde (nu i Parken) Dyrehoved (1231 Dighræhoueth). Kongen skødede Gden i 2. Halvdel af 17. Aarh. til Amtmd. H. Lützwow († 1693),



Taarnborg Ruiner.

Efter Kapt. A. P. Madsens Opmaalinger (Nationalmus. Arkiv).

efter hvem den ejedes af Hans Jørgensen, Borgmester i Korsør, der 1684 solgte den (30 Td. H.) til Joch. Brorsen. Derpaa nævnes som Ejere Assessor E. Jacobsen Ejler, der 1699 skødede den til Chr. Schnitler, Handelsmd. i Kbh., sen. Ulrich Mogenssen, hvis Enke 1741 solgte den (med Bøndergods 204 Td. H.; den kaldes endnu ikke Hovedgd.) til Poul Hein af Nyborg, som atter afhændede den 1766 til Chr. Eggers, Forvalter paa Dragsholm (se under Taarnholm; det var til Eggers Datter Mariane, Baggelsen skrev sine første Digte). Efter ham gik den over til Sønnen N. Chr. Eggers, Landeværnskapt., som i Slutn. af 18. og i Beg. af 19. Aarh. opf. den to Stokv. høje Hovedbyggn. af Grundmur. Derefter udlagdes den 1824 til Købmd. Theil i Korsør, i hvis Families Eje den var til 1838. Derefter ejedes den af Ferd. Rée, der paabeg. de store Inddæmninger ved Noret og 1842 solgte Ejendommen til Kmhr., sen. Overhofmarskal og Overkmhr. V. T. Oxholm, som kort efter fik Gdens Navn forandret til Taarnborg. Han solgte den 1866 (tilligemed „Kruusesminde“, se p. 73) for 330,000 Rd. til Justitsrd., sen. Etatsrd. J. A. Bech, † 1876, hvis Søn E. Bech udvidede Driften, drænedes Jorderne og til Dels fornyede Avlsbygningerne. Efter en Brand ^{22/9} 1901, der fortærede de fleste af Avlsbyggn., solgte han 1901 for 661,000 Kr. Gden til Korsør Kommune, der genopf. Bygningerne og 1904 solgte T. til P. J. F. de Neergaard, sen. Hofjægerm., for 542,000 Kr., efter at noget af Arealet (c. 31 ha, 2,6 Td. H.) var taget til Statsbanernes Udvidelse og Byggegrunde. — Med den paa et kuperet Terræn anl. Have er som Park forbundet de delvis skovbevoksede tidligere Øer Maglø og Lilleø. I Hegnet ud mod Landevejen til Korsør er under en stor Sten begravet den Hest („Ino“), General Krogh (V. T. Oxholms Svigerfader) red i Slaget ved Isted.

Bonderup var oprindl. en Bondeby (i 17. Aarh. med 4 Gde og 5 Hse), som tillige med Hulby solgtes af Kongen i 1. Halvdel af 18. Aarh. til en Hr. Seidelin, der atter solgte den til Raadmd. Peder Jensen i Slagelse, der lod B. By afbryde og deraf opr. en Avlsgd. el. ufri Hovedgd. Han solgte den (c. 202 Td. H.) til Justitsr. Bertel Hauch, som 1739 afhændede den til Ant. Bartholomæus, „Gastgeber udi Østed“ og Forpagter paa Antvorskov. Han solgte den 1740 til Fru Gisilla, Baronesse Prøch, der 1743 for 8500 Rd. D. C. skødede den til Peder Pedersen Bech, hvorefter den ved Auktion 1747 gik over til Major Fr. Lor. Bülow, som s. Aar købte Espe, med hvilken B. havde fælles Ejere (se p. 188) indtil 1760, da Peder Christensen frasolgte Espe, men beholdt B., som sen. ejedes af hans Enke. 1792 blev B. for 43,200 Rd. D. C. købt af dav. Kmjkr. Castenschield, der fraskilte største Delen af Bøndergodset og atter solgte Gden 1798 for 40,000 Rd. D. C. til Ehrenreich Sigv. Phfuel. Denne solgte den, efter atter at have samlet Bøndergodset, 1825 for 20,600 Rd. til Gehejmestatsmin. Grev O. Moltke til Espe, i hvis Fam.s Besiddelse begge Gdene er forblevne siden den Tid (se p. 188). — Hovedbygningen, i 1 Stokv. med Kælder og Kvist, er opf. 1862; Avlsbygningerne er nyopf. efter en Brand 1912.

Sognepræsten i Korsør fik ^{2/7} 1547 Brev om, at han og hans Efterfølgere maa beholde T. Kirke som Anneks, mod at holde en Kapellan, boende i Korsør, til T. Kirke.

Under Taarnborg ligger fl. Stenaldersmindesmærker, hvoraf 2 anselige Langdysser, et Dyssekammer og en Høj, *Kellinghøj*, med et ikke udgravet Stenkammer, er fredl. Herfra fortsætter Stengravene sig over Svenstrup (her er fredl. en stor Langdyss), Halseby og Tjæreby, medens kun enkelte Gravhøje findes her. Flere saadanne ses derimod under Bonderup, for største Delen nu dog forstyrrede. — Paa Taarnholm Gods i Strandkanten ved Noret fandtes i 1894 en Runesten, nu i Nationalmus. (Wimmer, *Dske Runemindesm.* II p. 476).