

J. P. TRAP

KONGERIGET  
DANMARK

FJERDE OMARBEJDEDE UDGAVE

PAA GRUNDLAG AF DEN AF H. WEITEMEYER UDGIVNE 3. UDGAVE  
OG UNDER MEDVIRKNING AF VIDENSKABSMÆND, FAGFOLK OG  
STEDLIGE MEDDELERE FRA ALLE LANDETS EGNE

UDGIVET AF

GUNNAR KNUDSEN

V. BIND

HJØRRING AMT · TISTED AMT  
AALBORG AMT

KØBENHAVN 1924

G. E. C. GADS FORLAG

(FREDERIK GAD)

	Pag.		Pag.
Karby (Karby-Hvidbjærg-Rested Komm.)	446	Sønder-Draaby (Flade-Sønder-Draaby Komm.)	477
Kettrup (Kettrup-Gøttrup Komm.)	325	Sønderhaa (Sønderhaa-Hørsted Komm.)	388
Klim (Klim-Vester-Torup Komm.)	328	Tilsted (egen Komm.)	367
Kollerup (egen Komm.)	321	Tisted Landsogn (egen Komm.)	366
Lild [Lil] (Tømmerby-Lild Komm.)	335	Torsted (Sjærrind-Torsted Komm.)	373
Lodbjærg (Hvidbjærg vesten Aa-Ørum-Lodbjærg Komm.)	406	Tved (Nors-Tved Komm.)	350
Lyngs (Hvidbjærg-Lyngs Komm.)	432	Tæbring (Tæbring-Ovtrup-Rakkeby Komm.)	443
Lødderup (Lødderup-Elsø Komm.)	438	Tødsø (Tødsø-Erslev Komm.)	464
Lørslev [Ljørslev] (Lørslev-Ørding Komm.)	457	Tømmerby (Tømmerby-Lild Komm.)	333
Møllerup (Frøslev-Møllerup Komm.)	442	Vang (egen Komm.)	377
Nors (Nors-Tved Komm.)	348	Vejerslev (Vejerslev-Blistrup Komm.)	452
Nørhaa (egen Komm.)	384	Vester-Assels (Øster-Assels-Vester-Assels Komm.)	463
Odby (Søndbjærg-Odby Komm.)	434	Vester-Torup (Klim-Vester-Torup Komm.)	330
Ovtrup (Tæbring-Ovtrup-Rakkeby Komm.)	444	Vester Vanned [Vandet] (Vester-Vanned-Øster-Vanned Komm.)	351
Rakkeby (Tæbring-Ovtrup-Rakkeby Komm.)	445	Vestervig (Vestervig-Ager Komm.)	408
Rested [Redsted] (Karby-Hvidbjærg-Rested Komm.)	451	Vestløs [Vesløs] (Østløs-Vestløs-Arup Komm.)	338
Ræer (Ræer-Hansted-Vigsø Komm.)	342	Vigsø (Ræer-Hansted-Vigsø Komm.)	347
Sejerslev (Sejerslev-Ejerslev-Jørsby Komm.)	477	Villerslev (Hassing-Villerslev Komm.)	396
Sennels (egen Komm.)	359	Visby (Visby-Heltborg Komm.)	397
Sjærrind [Sjærring] (Sjærrind-Torsted Komm.)	369	Vust (egen Komm.)	331
Skallerup (Dragstrup-Skallerup Komm.)	469	Ydby (Bodum-Ydby Komm.)	424
Skinnerup (egen Komm.)	368	Ørding (Lørslev-Ørding Komm.)	459
Skjoldborg (Skjoldborg-Kallerup Komm.)	374	Ørum (Hvidbjærg vesten Aa-Ørum-Lodbjærg Komm.)	404
Skyum (Skyum-Hørdum Komm.)	393	Øster-Assels (Øster-Assels-Vester-Assels Komm.)	461
Snedsted (egen Komm.)	387	Østerild (egen Komm.)	362
Solbjærg (Solbjærg-Sundby Komm.)	470	Øster-Jølby (Galtrup-Øster-Jølby Komm.)	467
Stagstrup (Harring-Stagstrup Komm.)	392	Øster-Vanned [Vandet] (Vester-Vanned-Øster-Vanned Komm.)	355
Sundby (Solbjærg-Sundby Komm.)	471	Østløs [Øsløs] (Østløs-Vestløs-Arup Komm.)	337
Søndbjærg (Søndbjærg-Odby Komm.)	432		

**AALBORG AMT** ..... 483—788

**Købstæder:** Aalborg p. 489 — Løgstør p. 556 — Nibe p. 549 — Nørre-Sundby p. 541.

**Herreder:** Aars p. 714 — Fleskum p. 600 — Gislum p. 742 — Hellum p. 653 — Hindsted p. 683 — Hornum p. 624 — Kær p. 564 — Slet p. 765.

**Sogne (og Landkommuner):**

Aaby (Aaby-Birsted Komm.)	570	Aars (egen Komm.)	726
Aalborg Budolfi Landsogn (egen Komm.)	625	Ajstrup (Sulsted-Ajstrup Komm.)	580
Aalborg Frue Landsogn (egen Komm.)	565	Als (egen Komm.)	684
Aarestrup (egen Komm.)	641	Alstrup (Lovns-Alstrup Komm.)	758

	Pag.		Pag.
Astrup (Astrup-Store-Arden Komm.)...	703	Lille-Vorde [Lillevorde] (Gudum-Lille-	
Binderup (Kongens-Tisted-Binderup-Du-		Vorde Komm.) .....	620
rup Komm.) .....	748	Lovns (Lovns-Alstrup Komm.) .....	756
Birsted (Aaby-Birsted Komm.) .....	575	Lundby (egen Komm.) .....	784
Bislev (egen Komm.) .....	648	Lyngby (Skibsted-Lyngby Komm.)...	669
Blenstrup (Gerding-Blenstrup Komm.)	674	Løgsted (Kornum-Løgsted Komm.) .....	766
Blære (Blære-Ejdrup Komm.) .....	723	Malle (Ranum-Malle-Overlade Komm.)	770
Brorstrup (Brorstrup-Haverslev Komm.)	716	Mov (egen Komm.) .....	620
Buderup (Buderup-Gravlev Komm.)...	637	Næsborg (Næsborg-Skarp-Salling-Ovtrup	
Bælum (Bælum-Solbjærg Komm.) .....	660	Komm.) .....	774
Dal (Ferslev-Dal-Volsted Komm.) .....	606	Nørholm (egen Komm.) .....	630
Durup (Kongens-Tisted-Binderup-Durup		Nørre-Kongeslev (Sønder-Kongeslev-	
Komm.) .....	748	Nørre-Kongeslev-Komdrup Komm.)	657
Døstrup (Øls-Hørby-Døstrup Komm.)..	713	Nørre-Sundby Landsogn (Sundby-Hvo-	
Ejdrup (Blære-Ejdrup Komm.) .....	725	rup Komm.) .....	566
Elleshøj [Ellidshøj] (Elleshøj-Svenstrup		Nørre-Tranders (egen Komm.) .....	601
Komm.) .....	632	Nøvling (Gunderup-Nøvling Komm.)..	611
Farstrup (egen Komm.) .....	780	Ove (Ove-Valsgaard Komm.) .....	699
Farsø (Strandby-Farsø Komm.) .....	762	Overlade (Ranum-Malle-Overlade	
Ferslev (Ferslev-Dal-Volsted Komm.)..	605	Komm.) .....	736
Flejsborg (Vester-Hornum-Hyllebjærg-		Ovtrup (Næsborg-Skarp-Salling-Ovtrup	
Flejsborg Komm.) .....	735	Komm.) .....	778
Fovlum (Ullis-Fovlum Komm.) .....	754	Ranum (Ranum-Malle-Overlade Komm.)	768
Frejlev (Sønderholm-Frejlev Komm.)..	630	Ravnkilde (egen Komm.) .....	717
Fræer (egen Komm.) .....	682	Rold (Rold-Vebbestrup Komm.) .....	707
Gerding (Gerding-Blenstrup Komm.)..	674	Romdrup (Romdrup-Klarup Komm.)...	612
Gislum (Gislum-Vonsild Komm.) .....	751	Rostrup (egen Komm.) .....	697
Giver (Skivum-Giver Komm.) .....	722	Rørbæk (Rørbæk-Grynderup-Stenild	
Gravlev (Buderup-Gravlev Komm.) ...	640	Komm.) .....	743
Grynderup (Rørbæk-Grynderup-Stenild-		Sebber (egen Komm.) .....	785
Komm.) .....	744	Seem [Siem] (Store-Brøndum-Seem-To-	
Gudum (Gudum-Lille-Vorde Komm.)..	617	rup Komm.) .....	671
Gundersted (egen Komm.) .....	779	Sejlflo [Sejlflo] (egen Komm.) .....	616
Gunderup (Gunderup-Nøvling Komm.)	608	Skarp-Salling (Næsborg-Skarp-Salling-	
Hadsund (Skelum-Visborg og Vive		Ovtrup Komm.) .....	775
Komm.) .....	695	Skelum (Skelum-Visborg Komm.) ...	687
Hals (egen Komm.) .....	595	Skibsted (Skibsted-Lyngby Komm.)...	666
Hammer (Hammer-Horsens Komm.)...	583	Skivum (Skivum-Giver Komm.) .....	721
Havbro (egen Komm.) .....	729	Skørping (egen Komm.) .....	678
Haverslev (Brorstrup-Haverslev Komm.)	715	Solbjærg (Bælum-Solbjærg Komm.) ...	663
Horsens (Hammer-Horsens Komm.)...	586	Stenild (Rørbæk-Grynderup-Stenild	
Hvorup (Sundby-Hvorup Komm.) .....	567	Komm.) .....	745
Hyllebjærg (Vester-Hornum-Hyllebjærg-		Store-Arden (Astrup-Store-Arden Komm.)	706
Flejsborg Komm.) .....	734	Store-Astrup [Ajstrup] (egen Komm.)..	787
Hørby (Øls-Hørby-Døstrup Komm.)...	712	Store-Brøndum (Store-Brøndum-Seem-	
Klarup (Romdrup-Klarup Komm.) .....	614	Torup Komm.) .....	670
Komdrup (Sønder-Kongeslev-Nørre-Kon-		Store-Vorde [Storvorde] (egen Komm.)	615
geslev-Komdrup Komm.) .....	658	Strandby (Strandby-Farsø Komm.)...	759
Kongens-Tisted (Kongens-Tisted-Binde-		Suldrup (Sønderup-Suldrup Komm.)...	645
rup-Durup Komm.) .....	747	Sulsted (Sulsted-Ajstrup Komm.) .....	577
Kornum (Kornum-Løgsted Komm.) ...	766	Svenstrup (Elleshøj-Svenstrup Komm.)	634

	Pag.		Pag.
Sønderholm (Sønderholm-Frejlev Komm.)	626	Vester-Hasing (Vester-Hasing-Øster- Hasing Komm.)	589
Sønder-Kongeslev (Sønder-Kongeslev- Nørre-Kongeslev-Komdrup Komm.)	654	Vester-Hornum (Vester-Hornum-Hylle- bjærg-Flejsborg Komm.)	733
Sønder-Tranders (egen Komm.)	604	Vilsted (Vilsted-Vindblæs Komm.)	771
Sønderup (Sønderup-Suldrup Komm.)	644	Vindblæs (Vilsted-Vindblæs Komm.)	773
Torup (Store-Brøndum-Seem-Torup Komm.)	672	Visborg (Skelum-Visborg Komm.)	688
Ullis (Ullis-Fovlum Komm.)	753	Vive (egen Komm.)	693
Ulsted (Del af Ulsted Komm.)	593	Vokslev (egen Komm.)	650
Ulstrup (egen Komm.)	731	Volsted (Ferslev-Dal-Volsted Komm.)	607
Vadum (egen Komm.)	568	Vonsild (Gislum-Vonsild Komm.)	752
Valsgaard (Ove-Valsgaard Komm.)	701	Øls (Øls-Hørby-Døstrup Komm.)	710
Vebbestrup (Rold-Vebbestrup Komm.)	709	Øster-Hasing (Vester-Hasing-Øster-Ha- sing Komm.)	591
Veggerby (egen Komm.)	647	Øster-Hornum (egen Komm.)	635
Vejgaard (Nørre-Tranders Komm.)	603		

---

Anneks; Præsten boede før i Vonsild, men fra  $\frac{5}{2}$  1545 blev som nævnt Taarup Præstegaard; ved Reskr. af  $\frac{25}{10}$  1805 blev Farsø (fra 1817) Anneks til Strandby (se p. 762).

Litt.: Elias Jensen, Farsø Stationsby, i Jyske Byer og deres Mænd VIII, Kbh. 1917. — Møller-Græsdal, Præsten Knud Bjerrum til Farsø og Vognsild, i Fra Himmerl. og Kjør H. 1916. — Louise Deuus, Landsbyen Farsø, sstds. 1922.

## Slet Herred.

*Sognene: Kornum, Løgsted, Ranum, Malle, Vilsted, Vindblæs, Næsborg, Skarp-Salling, Oudrup, Gundersted, Farstrup, Lundby, Sebber, Store-Astrup.*



1584



1648

Slet Herred, det nordvestligste i Himmerland, begrænses mod SØ. og S. af Aars og Gislum Hrd. og er i øvrigt omgivet af Limfjorden (Livø Bredning, Løgstør Bredning, Agersund, Nibe Bredning og Sebbersund). Største Udstrækning fra V. til Ø. er c. 22, fra N. til S. 19 km. Til Herredet hører *Livø* samt nogle mindre Øer i Limfjorden. De ikke videre højtliggende, men for en Del bakkede Jorder har flere spredte Bakkepartier (højeste Punkt mod NØ., Sebber Trehøje, 56 m); Landet skraaner i det hele ned mod Fjorden, langs hvilken der findes store Kærstrækninger. Mod Ø. og SØ. er Jorderne mere sandede, i øvrigt ret gode, muldsandede og muldlerede. Det er meget fattigt paa Skov (1919: 1348 ha) og hører til Amtets frugtbareste Herreder (ved Matr. gnmstl.  $23\frac{1}{2}$  Td. Ld. paa 1 Td. Hrtk.). Det saml. Areal udgør 27,736 ha (c. 277 km<sup>2</sup>), deraf Vandar. 175 ha. Ager og Engs Hartk. samt det halv. Skovskylidshrtk. udgjorde  $\frac{1}{1}$  1905

1860 Td. Folketallet var  $\frac{1}{2}$  1921 8006 (1801: 4356, 1850: 5217, 1901: 6265). I Herredet ligger Købstaden Løgstør. Herredet udgør med Løgstør Kbst. og Overlade S. af Aars Hrd. eet Provsti, Slet Hrd.s Provsti (undt. Gundersted S., Anneks til Ulstrup S. i Aars Hrd., der hører til Aars og Gislum Hrd.s Provsti).

Slet Hrd., i Vald. Jrdb.: *Slæthæhæreth*, ogsaa kaldet *Vendæslæt* Hrd., hørte i Middelalderen til Himmersyssel; fra 1660 hørte det til Aalborghus Amt; se videre p. 487.

En Køkkenmødding (Skaldyng) ved Sebbersund og enkelte spredte Fund af ældre Stenalder Flintredskaber viser, at Mennesker allerede i denne fjærne Del af Oldtiden havde taget Hrd.s Kystegne i Besiddelse. Videre ind i Landet bredte her som andetsteds Bebyggelsen sig i den yngre Stenalder; særlig mange i Tal er de store, karakteristiske Stengrave (Jættestuer og Dysser) dog ikke i Hrd., men en Del af Gravhøjene her gaar sikkert tilbage til dette Afsnit af Oldtiden, og ydermere er der trindt om gjort dels Gravfund af anden Art fra den yngre Stenalder, dels samtidige Enkeltfund af Oldsager. At det kulturelle Standpunkt i hvert Fald til en Tid har været ganske højt, derpaa tyder, at et af de smukkeste og bedst ornamenterede Lerkar, som kendes fra Danmarks yngre Stenalder, er fundet just i dette Hrd. (Skarp-Salling S.). Fra Broncealderen hidrører vel for en Del Gravhøjene, som kendes i et Antal af over 500 i Hrd.; hist og her samler de sig i større eller mindre Grupper eller Striber, som om de betegner Fædselslinier. Jærnalderen er bl. a. repræsenteret ved nogle Gravfund.

Litt.: Indberetn. til Nationalmus. om antikv. Undersøgelser i Slet Hrd., af Kr. Bahnsen 1885 (Manusk.).

**Kornum Sogn** (*K.-Løgsted Km.*), det mindste i Herredet, Anneks til Næsborg, omgives af dette, Skarp-Salling og Vindblæs Sogne, Løgsted S., hvorfra det delvis skilles ved Smak Mølleaa, samt Limfjorden (Løgstør Bredning). Kirken ligger c. 4 km ØSØ. for Løgstør. De ikke videre højtliggende, temmelig jævne Jorder (Korsbakke, 32 m) er sandmuldede. Gennem Sognet gaar Landevejene fra Løgstør til Nibe og Agersund.



**Befolkning** i 1921: 275 (1801: 129, 1850: 260, 1901: 251), boende i 67 Gde og Hse. Det saml. **Hartk.** (1905): 96 Td.; 19 Gde med 84 og 23 Hse med 12 Td. Hartk., samt 6 jordløse Hse. **Ejds.** (1920): 596, deraf **Jordv.**: 326. **Areal:** 722 ha, hvoraf (1919) besaaet med Rug 75 ha, Byg 44, Havre 75, Blands. til Modenhed 44, Kartofler 48, Foderroer 70; Brak udgjorde 32 ha, Grønfoder og Græsning 263, Haver o. l. 6, Skov 17, Heder og Lyngbakker 33. **Kreaturhold** (1922): 115 Heste, 528 Stk. Hornkv. (deraf 219 Køer), 11 Geder, 132 Faar, 457 Svin (1914: 547).

I Sognet Byerne: *Kornum* (1401 Kornhæm) med Kirke, Skole, Fattighus og Kbmshdl.; *Øster-Ørbæk* (1392 Østerhørebek) med Friskole. — Gaarde: *Kornum Østergaard*: 12,1 Td. H., Ejds. 80, Jordv. 46; c. 77 ha, deraf Ager 51, Eng 14, Hede 6, Mose 2. *Kornum Vestergaard*: 10,2 Td. H., Ejds. 57, Jordv. 34; c. 64 ha, deraf Ager 49, Eng 7, Skov 8. *Smak Mølle* (1611 Lildsmack Mølle).

Kornum S., een Sognekommune med Løgsted, i gejstl. Hens. Anneks til Næsborg S., har Tingsted i Løgstør og hører under Retskr. Løgstør Kbst. m. m., Politikr. Nibe Kbst. m. m., Aalborg Amtstuedistr., Himmerlands Lægekr., Løgstør Skatte- og Vurderingskr., Amtets 5. Folketingskr., 8. Forligskr. og 5. Udskrivningskr. 348. Lægd. Kirken er selvejende.

Den uanselige Kirke bestaar af Skib og Kor, med Bjælkeloft, og er fra romansk Tid af Granitkvadre paa Sokkel med Skraakant. Korbuens, med profilerede Kragbaand, og et oprindl. Vindue er bevarede (sidste nu tilmuret). Ved Skibets Vestende har der staaet et smalt Taarn, med Spidsbue ind til Skibet, men det blev nedrevet i 1795 (dette Aarst. og Navnebogst. P.M. staa paa Vestgavlen); Buen er nu tilmuret, og den vestl. Del af Skibet er afskildret som Vaabenhus (et brøstfældigt Vaabenhus omtales 1723). Nyt Alter af Granitkvadre og med et udskaaet Krucifiks i Stedet for Altertavle, alt fra 1891 (efter Tegn. af Prof. H. B. Storck). Romansk Granitfont. Prædikestol fra Renæssancetiden. Klokke fra 1500.

Ved Mageskifte med Viborg Bispestol af 1441 fik Vitskøl Kloster Kornum og Løgsted Kirker med al biskoppelig Rettighed og Ret til at indsætte og afsætte Præster.

I Sognet nævnes 1664 „Kornum Gaard“.

Kun mod N. under Ø.-Ørbæk er endnu bevaret et Par Gravhøje. Ellers er alle Sognets jordefaste Oldtidsmindesmærker (c. 20 i Tal) sløjfede eller forstyrrede; under Kornum har saaledes ligget flere nu ganske sløjfede Dysser, deribl. i hvert Fald 1 Langdyse. En Dyse V. for Byen kaldes i D. Atl. *Kværnen*.

Indtil 1856 boede Præsten for Kornum-Løgsted Sogne i Kornum (tidligere Ravnstrup, Løgsted Sogn; se Saml. t. j. Hist. X p. 33); ved Res. af 12/4 1856 bestemtes det, at Præstegaarden skulde afhændes og Præsten bo i Løgstør. Fra 1/1 1915 er Sognet annekteret til Næsborg Sogn.

**Litt.:** A. Tuxen, En Præstegd. i Himmerland og dens Beboere ved Aar 1700, i Fra Himmerl. og Kjær H. 1917.

**Løgsted Sogn** (*Kornum-Løgsted Km.*), Anneks til Løgstør Købstad, omgives af Købstadsjorderne, Kornum S., hvorfra det delvis skilles ved Smak Mølleaa, Vindblæs, Vilsted og Malle Sogne samt Limfjorden (Løgstør Bredning). Kirken ligger c. 2 km S. for Løgstør. De noget højtliggende, temmelig jævne Jorder er sandede. Gennem Sognet gaar Landevejene fra Løgstør til Viborg, Høbro og

Agersund samt Hobro-Løgstør Banen. Om Løgstør Kanal, der gaar gennem Sognet, se p. 562.

Befolkning i 1921: 609 (1801: 287, 1850: 418, 1901: 618), boende i 140 Gde og Hse. Det saml. Hartk. (1905): 161 Td.; 46 Gde med 139 og 53 Hse med 22 Td. Hartk., samt 14 jordløse Hse. Ejdsck. (1920): 1743, deraf Jordv.: 856. Areal: 1426 ha, hvoraf (1919) besaaet med Rug 169 ha, Byg 84, Havre 175, Blands. til Modenhed 92, Kartofler 104, Foderroer 164; Brak udgjorde 118 ha, Grønfoeder og Græsning 468, Haver o. l. 14, Skov 18, Heder og Lyngbakker 7, Klitarealer og Stenmarker 3, Vandar. 3. Kreaturhold (1922): 258 Heste, 1059 Stk. Hornkv. (deraf 491 Køer), 21 Geder, 269 Faar, 851 Svin (1914: 1057).



I Sognet *Løgsted Kirke* (i Ravnstrup) og Byerne: *Løgsted* (1401 Lawfstæth, 1410 Løgsted); *Mjallerup* (15. Aarh. Miællthorp); *Ravnstrup* (1611 Rauffinnstrup) med Skole (opf. 1900), Forsamlingshus (opf. 1909) og Kbmshdl.; *Vormstrup* (1465 Worumstrup); *Vester-Ørbæk* (1494 Vesterørbeck). Saml. af Gde og Hse: *Løgsted-Skalle*, *Rogelhuse*, *Petersborg* med Kbmshdl., Cementstøberi og Rørvævsfabrik. Gaarde: *Tollerupgd.* (1611 Tollerup), *Toftbjerggd.*, *Vormstrupgd.*, *Løgstedgd.*, *Ravnstrupgd.*, *Melhøjgd.*, *Holmagergd.*

Løgsted S., een Sognekommune med Kornum S., i gejstl. Hens. forenet med Løgstør Kbst., har Tingsted i Løgstør og hører under Retskr. Løgstør Kbst. m. m., Politikr. Nibe Kbst. m. m., Aalborg Amtstuedistr., Himmerlands Lægekr., Løgstør Skatte- og Vurderingskr., Amtets 5. Folketingskr., 8. Forligskr. og 5. Udskrivningskr. Lægd 347 b. Kirken er selvejende.

Kirken bestaar af Skib og Kor, Taarn mod V. og Vaabehus mod N. Skib og Kor er fra romansk Tid af Granitkvadre paa Sokkel med Skraakant; Skibet har Bjælkeloft, Koret gibset Loft. Flere oprindelige, nu tilmurede Vinduer, Korbuen med profilerede Kragbaand og Norddøren er bevarede. Murene er for største Delen omsatte. Taarnet, der forneden er af Kvadre fra Skibets Vestgavl, foroven af Munkesten, er tilbygget i Slutn.



Løgsted Kirke.

af Middelalderen; fra Taarnrummet, nu afskildret som Materialrum, fører en halv-rund Bue ind til Skibet. Paa Taarnets Vestside Kirkeejeren I. C. Wibroes og Hustrus Navnecifre, 1869. Vaabehuset, af Munkesten, er ligeledes fra Slutn. af Middelalderen. Altertavlen er et Maleri fra c. 1870 af F. L. Storch (Christus). Alterstager fra 1616. Romansk Granitfont. Daabsfad skænket 1675 af Hans Henriksen Krøger og Hustru i Løgstør. Prædikestol skænket 1608 af „Løgstørs Mænd“, ved denne en Lysearm fra 1745 skænket af Margr. Christensdatter Lændrup.

Præste- og Degnestol fra 17. Aarh. I Loftet et Skib fra 1832; over Korbuen et lille Metalkrucifiks, rimeligvis fra en Ligkiste (17. Aarh.), ophængt i Slutn. af 18. Aarh. med en Indskrift ved Præsten C. V. Claudi; i Taarnet et tarveligt Krucifiks af Træ fra 1790.

Series pastorum paa to Tavler fra 1760 og 1914. Epitafium over Herredsskriver P. C. Thorup („den rige Per Kræmmer“), † 1771. I Vaabenhuset og paa Kirkegaarden mange ældre Ligsten, deriblandt over Peder Paaske, † 1595, Lars Jensen Sundmand, † 1636, Købmd. Bertel Sand, † 1825, og Skipper og Restaurateur Fr. Henneberg Sand, † 1853. I Taarnmuren er indsat en romansk Ligsten og en anden mindre Sten fra samme Tid, begge med Korsfigur. — Paa Kirkegaarden er en hellig Kilde.

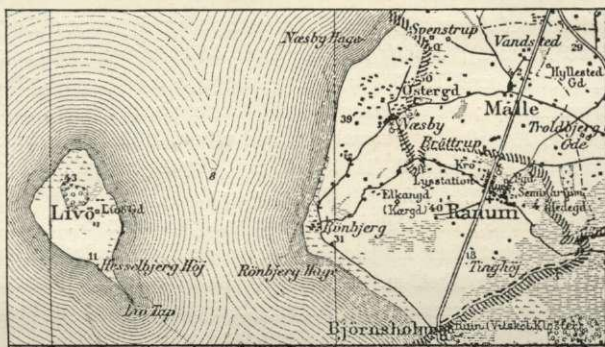
Adelsmanden Niels Roed skrev sig 1458 i *Løgsted*, men 1466 i *Ravnstrupgaard*. Denne blev 1650 af Axel Juul til Bjørnsholm skødet til Vil Orning, som 1657 skrev sig til den. — 1541 nævnes „Abbildgaard“ i Vormstrup.

Kun en Snæs Gravhøje kendes i Sognet, og de allerfleste er nu sløjfede eller forstyrrede; mest havde de deres Plads under Mjallerup. Fredl. er den anselige *Melhøj* paa højtliggende Mark S. for Mjallerup, under Melhøjgd.

Om Sognets Hist. og Ravnstrup Præstegd. se Kornum S.; Kirken var tidl. Sognekirke for Løgstør (se p. 558).

### Ranum Sogn

(*R.-Malle-Overlade Km.*) omgives af Annekset Malle og Vilsted S., Aars Hrd. (Overlade S.), hvorfra det delvis skilles ved Bjørnsholm Aa, og Limfjorden. Kirken ligger c. 8 km S. for Løgstør. De ikke videre højtliggende, for en Del



bakkede Jorder (Trehøje, Galgebakke) er mest sandmuldede med en Del Hede-strækninger. Ved Stranden de smukke Kløfter Næsbydale. Langs Bjørnsholm Aa en Del Eng (Langeng). Til Sognet hører Øen Livø (1231 Lygh, 1252 Ligh), c. 330 ha. Gennem Sognet gaar Landevejen fra Løgstør til Viborg.

Befolkning i 1921: 1293, boende i 259 Gde og Hse. Ejds. (1920): 2203, deraf Jordv. 1157. Areal: 2238 ha, hvoraf (1919) besaaet med Rug 184 ha, Byg 107, Havre 275, Blands. til Modenhed 112, Kartofler 98, Foderroer 188; Brak udgjorde 71 ha, Grønfoder og Græsning 864, Haver o. l. 18, Tørvemoser 7, Skov 60. Heder og Lyngbakker 206, Klitarealer og Stenmarker 6, Vandar. 3. **Kreaturhold** (1922): 347 Heste, 1556 Stk. Hornkv. (deraf 595 Køer), 14 Geder, 457 Faar, 973 Svin. Se i øvrigt under Overlade S., Aars Hrd.

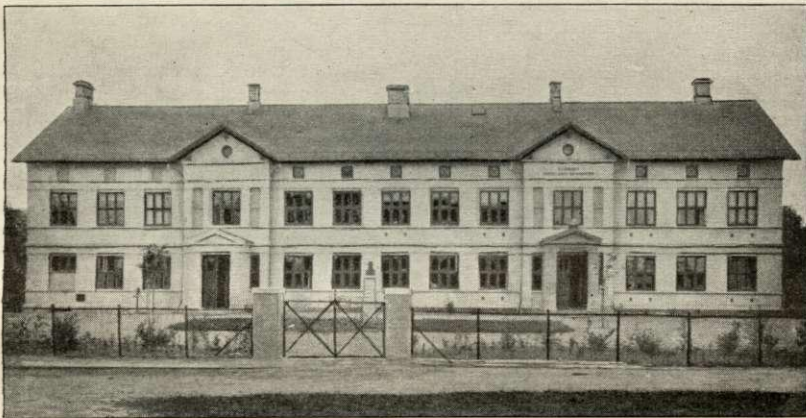
I Sognet Byerne: *Ranum* (1252 Ransom) —  $\frac{1}{2}$  1921: 151 Gde og Hse og 676 Indb. — med Kirke, Præstegd., Skole, Statsseminarium, Fattiggd. med Alderdomshjem (opr. 1894, 35 Pl.), Missionshus, Ranum Bys og Omegns Sparekasse (opr. 1872;  $\frac{31}{3}$  1922 var Indsk. 1,420,590, Reserver 61,236 Kr.), Brugsforen., 4 Kbmshdtr., Ml., Kro, Hotel, Afholdshotel, Andelsmejeri (paa Grænsen til Malle S.; opr. 1890, ombygg. 1910), Cementstøberi, Maskinsnedkeri, Andelselektricitetsværk (opr. 1908) og Posteksp.; *Næsby* (1252 Neesby) med Skole, Missionshus (i den gl. Skolebyggn.), Ml., Brugsforen. og Kbmshdtr.; *Rønbjerg* (1611 Rønnebergh). Saml. af Gde og Hse: *Aale* (1252 Ale, 1322 Alae), *Næsby nordl. Udflyttere*. *Elkangd.* (*Kærgd.*, 1664 Kier Gaard): 18,4 Td. H., Ejds. 133, Jordv. 100; c. 147 ha, deraf Ager 110, Eng 36. *Næsbygaard*: 13,3 Td. H., Ejds. 101, Jordv. 71; c. 92 ha, deraf Ager 71, Eng 12, Mose 2. Øen *Livø* har 17,2 Td. H., Ejds. 240, deraf Skoven 24, Jordv. 118, deraf Skoven 7; c. 330 ha, deraf Ager 138, Eng 8, Skov 58, Hede 113, Mose 3. Paa Øen Skole og Aandssvageanstalt.



Ranum S., een Sognekommune med Annekset Malle og Overlade Sogn, har Tingsted i Løgstør og hører under Retskr. Løgstør Kbst. m. m., Politikr. Nibe Kbst. m. m., Aalborg Amtstuedistr., Himmerlands Lægekr., Løgstør Skatte- og Vurderingskr., Amtets 4. Folketingskr., 8. Forligskr. og 5. Udskrivningskr. 355. Lægd. Kirken er selvejende.

Kirken, paa en Bakke S. for Byen, er opf. 1909 efter Tegn. af Arkt. C. M. Smidt, en hvidkalket Murstensbygning af korsformet Plan paa Granitsokkel; kobbertækket Spir over Korset. Alle Rum er overhvalvede (Hvælv. byggede af Molersten). Paa Korets Østvæg et stort Freskomaleri af Larsen-Stevns (Den yderste Dag); det tjener som Alterbillede; Alteret er forgyldt, Alterstager af tunesisk Marmor. Font af Jærn og hamret Kobber, muret Prædikestol, begge efter Tegn. af Arkt. Smidt. I nordre Sideskibs Blinddøraabning et Maleri af Stühr (Christus paa Korset).

Kærgaard var fordum Præstegaard; den blev vistnok ødelagt i Krigen 1657-59, thi ved den Tid flyttede Præsten til Ranum. Før og senere laa den, delt i 2 Gde (13 Td. H.) under Bjørnsholm, hvorfra den 1856 solgtes som Arvefæste til J. Wulff til Østergd. i



Ranum Statsseminarium.

Malle S. og Kæmner Fr. Elkan Wulff i Aalborg, der gav den Navnet *Elkangaard*. 1857 købte P. Schouboe den for 65,000 Rd., men 1862 blev den (18 Td. H.) ved Aukt. solgt for 34,610 Rd. til Kapt. C. P. Holm, † 1887, der solgte den til H. G. Roed-Müller. Senere har den tilhørt Ejl. Pedersen og Chr. Hansen, den nuv. Ejer.

*Næsbygaard*, som tilhørte Herredsfuldm. M. C. Ewald, blev 1902 købt af Selskabet „De hjemløses Venner“, som 1910 solgte den (13 Td. H.) for 68,000 Kr. til J. H. S. Welling. 1916 blev den af Flensborg solgt til Vejassistent Mikkelsen. Senere har den tilhørt P. Sauer.

*Aale* var vistnok tidligere en større Landsby, der ejedes af Vituskøl Kloster. Byens Kirke stod endnu ved Midten af 14. Aarh., og Kirkens Grundvold med Kirkegd. var endnu ved Beg. af 19. Aarh. tydeligt kendelig (i Dske Atl. kaldet „Aal Kirkegaard“). Ved Kirken var der et Birketing, som tilhørte Klosteret; det holdtes her indtil 1574, da det flyttedes til „vesten for Borregaard i Heden paa Lidebakken ved den nordligste Høj paa Liden“. Her holdtes ogsaa „Bjørnsholm“- eller „Klostermarkedet“.

*Livø* (alm. kaldet Liv eller Livland) har ved Nord- og Vestkysten et Bakkedrag med til Dels stejle Bakker ud mod Fjorden; mod S. løber den ud i den smalle, flade, stenede Liv Tap. Øen har en lille Skov og een Gaard, Livøgd. I Vald. II's Jordeb., hvor den kaldes *Lygh*, fortælles, at der var „Hus“ og Harer; den er endnu rig paa Vildt. I et Beskærmelsesbrev af Chrf. I (fra 1252) for Vituskøl Kl. nævnes den blandt Klosters Ejendomme, og med dette kom den 1573 til Bjørn Andersen. 1584 nævnes den som en Ladegd. (45 Td. H.) under Bjørnsholm, men 1669 udlagdes Halvdelen af denne fra Henr. Thott til Maren Nielsdatter i Randers, og 1679 blev den anden Halvdel udlagt til Justitsrd. Peder

Lassen i Henh. til Ax. Juuls Pantebrev af 1664. P. Lassens Enke og Tøger Hofman opsagde 1688 Gaardens Frihed. Den kom snart efter tilbage til Bjørnsholm og var delt i 2 Bøndergde à  $9\frac{1}{2}$  Td. H. indtil 1826, da Mylius fik kgl. Bevill. paa at oprette L. til en Ladegd. (19 Td. H.) under B. 1850 blev den solgt til Arvefæste til Mads Tejlberg, 1852 for 22,000 Rd. til Chr. Trockmann, 1857 til P. Schrøder, † 1872, hvorefter den paa Tvangsaukt. købtes af Aalborg Bys og Omegns Sparekasse, som s. A. solgte den for 30,000 Rd. til Kammerherre R. v. Oppen-Schilden, der straks købte Arvefæstegiften af Bjørnsholms Ejer for 14,269 Rd. Efter hans Død 1896 solgtes den for 120,000 Kr. til Direktør J. L. Jensen, hvis Enke 1905 solgte den til Lensbaron H. C. O. Rosenkrantz, som 1911 afhændede den for 155,000 Kr. til de Kellerske Aandssvageanstalter i Brejning. Der er da, til Dels ved Benyttelse af de ældre Bygninger, der delvis var opf. efter Brand 1874-75 (Arkt. Haugsted, Odense), indrettet en Aandssvageanstalt (selvejende Institution, Filial af de Kellerske Aandssvageanst. i Brejning), der har Plads til 90 Alumner, saadanne Mænd, der menes at være farlige for deres Omgivelser og derfor ikke egner sig til Ophold i de øvrige Anstalter; de beskæftiges overvejende ved Landbrug. — Ved Livøgd. har været et Kapel, skænket af Fr. IV og Dronn. Louise; det henstod ved Midten af 19. Aarh. ubenyttet og anvendtes som Gaasesti o. lign. Paa Øen har i 19. Aarh. været forsøgt Teglværksdrift i større Omfang; et Dampmejeri anlagdes 1889. (Litt.: Harald Leth, Lidt om Livø, i Fra Himmerl. og Kjær H. 1914; se ogsaa sstds. 1915 p. 230).

*Ranum Statseminarium* er opr. ifl. Res. af  $\frac{5}{2}$  1847 i Stedet for Seminariet i Snedsted (se p. 388) og aabnedes  $\frac{1}{10}$  1848 (der havde dog været et Seminarium i R. 1815-19, opr. af Præsten Ignatius Becher). Den først opf. Bygn. i 1 Stokv. med Gymnastikhus afløstes 1886 af en ny i 2 Stokv., ligesom der 1897 opførtes en ny Forstanderbolig; i 1908 udvidedes Bygningerne betydeligt, og der er Plads til 100 Elever. Biskoppen over Viborg Stift er Tilsynsførende ved Seminariet, der ledes af en Forstander (indt. 1895 var det Sognepræsten for Bjørnsholm-Malle), og det har 5 Lærere. Foran Bygningen staar en  $\frac{12}{10}$  1906 afsløret, af Billedhugger Carl Martin-Hansen modell. Buste af Historikeren Ludv. Chr. Müller, Seminariets første Forstander (1848-51); blandt deis senere Forstandere kan nævnes Historikeren A. K. Fabricius (1859-64). (Se C. M. C. Kvolsgaard, Seminariet i Snedsted, 1812-48, og Ranum, 1848-98, Aalb. 1898. A. C. Ertbøll-Nielsen, Fra R. og Omegn ved 1850, i Fra Himmerl. og Kjær H. 1921).

I Sognet nævnes 1664 Møllerne „Indermølle“ og „Udermølle“.

Paa en høj Banke ved Rønbjærg, der falder stejlt af mod den brede Forstrand, ses nogle Gravhøje i tæt Gruppe, alle dog mere eller mindre beskadigede. En anden, lignende Højgruppe kendes N. for Næsby (3 af Højene her kaldes *Trehøje*). V. for Ranum ses 2 fredede Gravhøje. I øvrigt kendes kun ganske faa Høje i Sognet. — Om Bosættelse paa Livø i den fjerne Oldtid vidner Fund af nogle ældre Stenalderes Flint-sager; paa Øens Sydside ligger ud mod Havet Gravhøjen *Hesselbjærgshøj*, vistnok fra Bronzealderen.

Bjørnsholm-Malle blev henlagt til Strandby S.  $\frac{14}{6}$  1664, mod at der holdtes en Kapellan; 1817 blev de atter et eget Pastorat. Ved kgl. Res. af  $\frac{20}{4}$  1917 deltes Bjørnsholm S. i 2 Kirkesogne, Ranum og Overlade, og Ranum fik Malle til Anneks.

**Malle Sogn** (*Ranum-M.-Overlade Km.*), Anneks til Ranum, omgives af dette, Vilsted og Løgstød Sogne samt Limfjorden. Kirken ligger c. 5 km S. for Løgstør. De temmelig lavtliggende og jævne Jorder (højeste Punkt Malle Høje, 42 m) er overvejende sandmuldede. Til Sognet hører den ubeboede Lendrup Sandø (35,5 ha). Om Løgstør Kanal, der gaar gennem Sognet, se p. 562. Gennem Sognet gaar Landvejen fra Løgstør til Viborg.

Befolkning i 1921: 352 (1801: 142, 1850: 197, 1901: 290), boende i 71 Gde og Hse. Det saml. Hartk. (1905): 115 Td.; 25 Gde med 104 og 18 Hse med 7, forsk. Lodder med 4 Td. Hartk., samt 6 jordløse Hse. Ejdsk. (1920): 2028, deraf Jordv.: 899. Areal: 1295 ha, hvoraf (1919) besaaet med Hvede 4 ha, Rug 106, Byg 65, Havre 159, Blands. til Modenhed 68, Kartofler 54, Foderroer 102;



Brak udgjorde 74 ha, Grønfoder og Græsning 468, Haver o. l. 15, Tørvemoser 23, Skov 25, Heder og Lyngbakker 56, Klitarealer og Stenmarker 3, Vandar. 8. Kreaturhold (1922): 173 Heste, 954 Stk. Hornkv. (deraf 363 Køer), 11 Geder, 261 Faar, 530 Svin (1914: 707).

I Sognet Byerne: *Malle* (1322 Malugh) med Kirke og Skole; *Brøttrup* (1203 Brutitorp, 1611 Brøttrup); *Vandsted* (1319 Wanstath); *Lendrup* (1451 Lendrop). *Lendrup Huse*. — Gaarde: *Østergaard* (1611 Østergaardtt): 15,6 Td. H., Ejdsk. 135, Jordv. 94; c. 146 ha, deraf Ager 110, Hede 30, Mose 1. *Svenstrupgd.* (1252 Svenstrup), *Hedegd.* (1394 Hædegord Slot).

Malle S., een Sognekommune med Hovedsognet Ranum og Overlade S. Det har s. Tingsted som Hovedsognet og hører til Amtets 5. Folketingskr., men i øvrigt under de s. Kredse som Hovedsognet, samt 5. Udskrivningskr.' 354. Lægd. Kirken er selvejende.

Kirken bestaar af Skib og Kor, Taarn mod V. og Vaabenhus mod S. Skib og Kor er fra romansk Tid af Granitkvadre paa Sokkel med Skraakant. I Kormuren to Kvadre med Menneskehoveder. Korbuuen, der foruden Kragbaand har haft profilerede Baser, er bevaret omend stærkt forhugget, ogsaa et enkelt Vindue er bevaret. Murene er for en stor Del omsatte. I Slutn. af Middelalderen tilbyggedes Taarnet af Kvadre fra Skibets Vestgavl og i øvrigt Munkesten. Taarnrummet, nu afskildret som Materialrum, har Spidsbue ind til Skibet; under Taarnet har været en aaben Begravelse, men Kisterne er for faa Aar siden nedgravet. Vaabenhuset er fra 1920. Alterbord af Granit med Relikviegemme. Altertavle fra Tiden henved 1700 med moderne Maleri (Christusbarnet). Romansk Granitfont med udskaaen Himmel fra c. 1630. Smuk Daabskande af Malm fra 1574 med Bjørn Kaas til Starupgd. og hans Hustrus Vaaben. Prædikestol fra Slutn. af 17. Aarh. Lille sentgotisk Krucifiks over Korbuuen. I Korgavlen en Mindetavle over Præsten Thomas Blichfeldt, † 1742; nedenunder ligger en Ligsten over Præsten Jacob Pedersen Galthen († 1787).

Bo Thomesen, der førte Slægten Langes Vaaben, nævnes 1401 og 1422 i *Brøttrup*. *Østergaard* laa under Vietskøl Kl. 1552, under Vaar 1662, derefter (11 Td. H.) under Bjørnsholm; Justitsrd. Jos. Wulff († 1876) købte og forøgede den. Senere tilhørte den I. Bech, som 1898 solgte den (19 Td. H.) til K. K. Holm.

Tæt ved Malle findes Rester af en oprindl. meget stor Langdysse; et Par andre Langdysser i Sognet vides forlængst sløjfede. Nær Kirken, under Vandsted, ligger ganske smukt paa et Bakke drag 4 tildels ret anselige Gravhøje paa Række (fredede). I øvrigt kendes ikke særlig mange Høje i Sognet. V. for Malle er under Markfilade fundet Grave fra den ældre Jernalder.

I Klemmebrevet af 1555 bestemtes, at „Prædikanteren“ i Vietskøl Kloster skulde være Kapellan til Malle Sogn, nyde Præsterenten af Sognet og underholdes i Klosteret.

**Vilsted Sogn (V.-Vindblæs Km.)** omgives af Annekset Vindblæs, hvorfra det delvis skilles ved Engelstrup Bæk og Herredsbæk (der løber sammen og ved en Kanal er forbunden med Bjørnsholm Aa), Løgsted, Malle og Ranum Sogne samt Aars Hrd. (Overlade og Flejsborg S.) og Ovtrup S. Kirken ligger c. 7 km SØ. for Løgstør. Jorderne, med enkelte Bakkepartier (Huneshøj, Vollershøj), er sandmuldede, frugtbarst omkring Byen Vilsted, med Sand og Kalk til Underlag. Mod SØ. en Del Hede. En Del af Rønhøj Plantage (se p. 778) ligger i Sognet. Den tidligere c. 250 ha store og fiskerige Vilsted Sø er nu næsten helt om-



dannet til Eng ved Udtørring (1913-14) og staar ved en Kanal i Forbindelse med Bjørnsholm Aa. Gennem Sognet gaar Landevejen fra Løgstør til Hobro.

Befolkning i 1921: 591 (1801: 292, 1850: 366, 1901: 451), boende i 118 Gde og Hse. Det saml. Hartk. (1905): 164 Td.; 37 Gde med 152 og 47 Hse med 12 Td. Hartk., samt 19 jordløse Hse. Ejds. (1920): 1201, deraf Jordv.: 603. Areal: 2044 ha, hvoraf (1919) besaaet med Rug 155 ha, Byg 71, Havre 157, Blands. til Modenhed 66, Kartofler 71, Foderroer 124; Brak udgjorde 109 ha, Grønfoder og Græsning 615, Haver o. l. 16, Tørvemoser 15, Skov 89, Heder og Lyngbakker 391, Klitarealer og Stenmarker 31, Vandar. 111. Kreaturhold (1922): 256 Heste, 1175 Stk. Hornkv. (deraf 449 Køer), 9 Geder, 331 Faar, 786 Svin (1914: 1000).

I Sognet Byen *Vilsted* (1342 Wilsteth) med Kirke, Præstegd. (opf. 1919, Arkt. S. Vig-Nielsen, Viborg), Skole (ombygg. 1899), Forskole (opf. 1910), Fattighus, Forsamlingshus (opf. 1895), Brugsforen., Kbmshdhr., Ml., Fællesmejeri (opr. 1910) og Posteksp. Saml. af Gde og Hse: *Haldrupgde* (1611 Haldrup), *Trolldbjærggde*, *Gaardstedgde* (1611 Gaardstedt). — Gaarde: *Mellemstrætgaard*: 10,5 Td. H., Ejds. 66, Jordv. 37; c. 78 ha, deraf Ager 49, Eng 7, Hede 19, Mose 1. *Hyllestedgaard* (1611 Hyllestedt): 10,0 Td. H., Ejds. 68, Jordv. 47; c. 127 ha, deraf Ager 63, Hede 31, Mose 1 (en Del af Arealet ligger i Næsborg og Flejsborg Sogne). *Grønning* (1611 Grønenn), *Hyllested* (1611 Hyllestedt), *Vester-Stræt* (1664 Wester Strett), *Gatten Møllegaard*.

Vilsted S., een Sognekommune med Annekset, har Tingsted i Løgstør og hører under Retskr. Løgstør Kbst. m. m., Politkr. Nibe Kbst. m. m., Aalborg Amtstuedistr., Himmerlands Lægekr., Løgstør Skatte- og Vurderingskr., Amtets 5. Folketingskr., 8. Forligskr. og 5. Udskrivningskr.' 352. Lægd. Kirken er selvejende.

Kirken bestaar af Skib og Kor, Taarn mod V. og Vaabenhus mod S. Koret og Skibets østlige Del er fra romansk Tid af Granitkvadre paa Sokkel med Skraakant. Syd-væggen er omsat, og Nordvæggen i 1885 helt ombygget; i den sidstn. er de oprindl. romanske Vinduer og Døre indsat, men tilmurede. I Korets Sydмур en Kvader med udhugget Skaktavl. Endnu i den ældre Middelalder er Skibet forlænget mod V. af Kvadre men uden Sokkel, og Syddøren flyttedes længere mod V. I Slutn. af Middelalderen opførtes et senere nedrevet Kapel mod S., der ved en Spidsbue forbandtes med Skibet, Kirken overhvalvedes, og det smalle Taarn tilbyggedes; det er lukket ind mod Skibet, men har en høj aaben Spidsbue mod V.; Pyramidetag. Vaabenhuset er fra den senere Renæssancetid, med en pyntelig Gavl. Alterbord af Granit. Altertavle (Christus i Getsemáne) af A. Dorph fra 1895. Romansk Granitfont. Prædikestol skaaret i Renæssancemanér, malet 1729 (Kirkejeeren Jochum Poulsens til Vaar og Hustru Karen Bentzons Vaaben), restaur. 1861 (bekostet af Agent Wibroe, Kirkejeer). Et Par Stolegavle fra 1584 og et Krucifiks fra c. 1475 ligger nu paa Loftet. Epitafium over Sognepræsten Th. E. Hvass, † 1816, og hans tre Hustruer. Ved Taarnet Ligsten over Anne Lauridsd. Trane, † 1596, og over Herredsfoged Peder Selgensen, † 16 . . (Aarst. er ikke udfyldt), og Hustru. Om Rester af Kalkmalerier (nu overhvalvede) fra c. 1600 se M. Petersen, Kalkmal. p. 53. — Paa Kirkegd. er begravet Major Thomas Westenholz, † 1830 som Herredsfoged i Vilsted.

Ved *Vilsted* har i ældre Tid ligget en Borg, der vistnok har tilhørt den bekendte Drost Hr. Laurens Jonsen (Panter) og siden hans Sønner Jens og Peder Laurensen. Sidstn. pantsatte 1342 V. til Vald. Atterdag, og Dronn. Margrethe udkøbte saa 1406 Jens Laurensens Svigersøn Hr. Jens Andersen (Brok) og 1407 Peder Laurensens Sønner Anders og Jens Pedersen af V. og „Strwdstrop Strede“ og lod saa Borgen nedbryde, medens hun forlenede Poul Stigsen (Hvide) med Godset. Han nævnes endnu 1438 til V., som senere var pantsat til Rektor ved Universitetet Erik Nielsen (Rosenkrantz) og hans Søster Anne. Det vedblev at være et særegent Len og Birk til Chr. IV's Tid. — Paa en sid Eng, der vistnok i ældre Tid har staaet under Vand, findes Spor af en Hustomt, en 20 m lang, 12,5 m bred og 0,6 m høj Banke; S. og SV. for den ses lignende flade Banker. Maaske er de Levninger af ovenn. Borg. N. for Engdraget ses Rester af en lav Vold.

*Holkasminde* blev oprettet af 2 Gde af Jørg. Hansen, † 1863, hvis Enke Mathilde E. P. f. Richter ejede den (16 Td. H.) endnu 1907. Derefter tilhørte den Fru H. Claudi f. Hansen. Halvdelen af Arealet er udstykket i Aarene 1912-21.

*Hyllestedgaard* tilhørte V. A. Grandjean, † 1866, hvis Enke 1868 solgte den for 28,000 Rd. til fhv. Forpagter paa Bjørnsholm A. C. Nyholm, † 1881, der ejede den sammen med sin Søn C. L. W. N., † 1876. Kancellird. Møller i Viborg solgte den (12 Td. H.) 1887 for 43,000 Kr. til J. Sloth, fra hvem den kom til Sønnen H. J. S. C. 28 ha bortsolgte 1914.

I Vilsted staar endnu en Bindingsværkbygn., der er Rest af den gl. Herredsfogedbolig.

Kun et mindre Antal Gravhøje kendes i Sognet, flest under Grønning og Gaardsted; meget heraf er dog nu forstyrret.

**Vindblæs Sogn** (*Vilsted-V. Km.*), Anneks til Vilsted, omgives af dette, Løgsted, Kornum, Skarp-Salling og Ovtrup Sogne. Kirken ligger c. 6 km SØ. for Løgstør. De ret højtliggende, noget ujævne Jorder (højeste Punkt Skovbakke, 40 m) er sandmuldede. Ved Syd- og Østgrænsen løber Herredsbæk og Engelstrup Bæk. Gennem Sognet gaar Hobro-Løgstør Banen.

Befolkning i 1921: 687 (1801: 179, 1850: 270, 1901: 495), boende i 145 Gde og Hse. Det saml. Hartk. (1905): 128 Td.; 32 Gde med 113 og 43 Hse med 15 Td. Hartk., samt 17 jordløse Huse. Ejds. (1920): 1892, deraf Jordv.: 906. Areal: 1602 ha, hvoraf (1919) besaaet med Rug 154 ha, Byg 59, Havre 216, Blands. til Modenhed 61, Kartofler 86, Foderroer 139; Brak udgjorde 93 ha, Grønfoder og Græsning 543, Haver o. l. 7, Skov 34, Heder og Lyngbakker 193, Klitarealer og Stenmarker 8, Vandar. 2. Kreaturhold (1922): 218 Heste, 941 Stk. Hornkv. (deraf 416 Køer), 12 Geder, 289 Faar, 674 Svin (1914: 957).

I Sognet Byerne: *Vindblæs* (1231 Winblæsæ) med Kirke, Skole (ombygg. 1903), Forskole (opf. 1913) og Ml.; *Vindblæs Stationsby* —  $\frac{1}{2}$  1921: 38 Gde og Hse og 151 Indb. — med Baptistkapel (opf. 1899), Forsamlingshus (opf. 1908), Brugsforen., 2 Kbmshdrlr., Kro, Fællesmejeri (opr. 1907), Andelselektricitetsværk (opr. 1921), Jærnbane- og Telegrafst. samt Posteksp.; *Engelstrup* (1611 Enngelstrup). Saml. af Gde og Hse: *Bjørumslet* (Bjørnsumslet; 1611 Bjørnsumslett; 1664 Bjørsum Slett), *Øster-Stræt* (1611 Østerstrett), *Trædemark*. *Aarupgd.* (15. Aarh. Atherp).

Vindblæs S., een Sognekommune med Hovedsognet, har s. Tingsted og hører under de s. Kredse som dette, samt 5. Udskrivningskr. 353. Lægd. Kirken er selvejende.

Kirken bestaar af Skib og Kor, Taarn mod V. og Vaabenhus mod S. Skib og Kor, med Bjælkeloft, er fra romansk Tid af Granitkvadre paa Sokkel med Skraakænt. Bevaret er Syddøren, Korbuuen med profilerede Kragbaand samt Korets Østvindue med Rundstav langs den ydre Kant (blindet). Paa Kirkegaarden en romansk Vinduesoverligger og en Kværnsten fra forhistorisk Tid, maaske anvendt som Vievandskar. Skibets Mure er for største Delen omsat. Taarnet, af Kvadre og Mursten, er vistn. tilbygget i Slutn. af Middelalderen, men senere ommuret; paa Sydsiden nedenn. Jokum Poulsen og Hustrus Navnetræk, 1735. Taarnrummet er Materialhus og kun forbundet med Skibet ved en lille Dør. Vaabenhuset er nyt. Ny Altertavle med et Maleri (den korsfæstede) af A. Dorph fra 1895. Sandstensfont fra 1884. Prædikestol fra 1626 renoveret 1729 (Jokum Poulsen til Vaar og Fru Karen Bentzons Vaaben er malet paa Stolen). I Taarnmuren er indsat en romansk Sten med en Dyrefigur.

Et Vidne udstedtes 1461 af Viborg Landsting, at Skt. Hans Kloster i Viborg havde faaet „Orupgaard“ og „Orup“ Mølle af Jep Kat, men 1473 solgte Adelsmanden Niels Mikkelsen samme Gd. og Mølle og en Gaard i „Waszdmarck“ i Vindblæs Sogn til Bispem i Viborg; dog boede han endnu 1484 selv i „Orup“, thi han havde 1478 er-



hvervet den tilbage ved et Mageskiifte mod Viskum By. 1579 blev Aarupgaard og A. Ml. af Kronen mageskiftet til Henr. Gyldenstjerne til Aagd. Ved Midten af 19. Aarh. tilhørte Gaarden Joh. Casp. v. Mylius til Rønningesøgaard (et Legat, opr. af ham og Hustru 1846, uddeles aarlig til fattige og syge i Vindblæs, Vilsted, Skarp-Salling, Næsborg og Løgsted Sogne).

I „Winblæsæ“ ejede Vald. Sejr Jord, vurderet til 2 Mark Guld.

I Vindblæs boede den landskendte „kloge Kone“ Maren Haaning, † 1853, hvis Familie har fortsat Virksomheden lige til vor Tid (se Møller-Græsdal, De kloge Koner i Vesthimmerland, i Fra Himmerl. og Kjær H. 1916)

Hvad der kendes af jordfaste Oldtidsmindesmærker i Sognet (c. 35 i alt), har mest sin Plads under Engelstrup og Aarupgaard. Ved Engelstrup er fredl. den anselige *Tinghøj*, under Aarupgd. og Vindblæs 5 Høje. Ved Aarupgd. kendes en Runddysse og 3 mere eller mindre beskadigede Langdysser; den ene af disse (V. for Gaarden, paa lav Mark, ved Randen af et Kær) er ikke mindre end c. 100 m lang og har indesluttet 3 stensatte Grave.

**Næsborg Sogn** (*N.-Skarp-Salling-Ovtrup Km.*) omgives af Annekset Kornum, Skarp-Salling og Farstrup Sogne, fra hvilket sidste det skilles ved Vester-Tanbæk, samt Limfjorden. Kirken ligger c. 5 km ØNØ. for Løgstør. I Sognets vestl. Del er de højtliggende, til alle Sider jævnt skraanende Jorder (højeste Punkt Næsborg Kirkebakke, 58 m) dels muldede og muldlerede, dels muldsandede. Sognets østl. Del bestaar udelukkende af Eng- og Kærstrækninger (Marsken, Nørrekær), hvorigennem Kilsaa og Brøndum Kanal løber til Limfjorden. Gennem Sognet gaar Landevejen fra Løgstør til Agersund.



Kilsaa og Brøndum Kanal løber til Limfjorden. Gennem Sognet gaar Landevejen fra Løgstør til Agersund.

**Befolkning** i 1921: 602 (1801: 404, 1850: 505, 1901: 663), boende i 128 Gde og Hse. Det saml. Hartk. (1905): 212 Td.; 44 Gde med 186 og 61 Hse med 14, forsk. Lodder med 12 Td. Hartk., samt 15 jordløse Hse. Ejdsdk. (1920): 1891, deraf Jordv.: 1112. **Areal:** 2269 ha, hvoraf (1919) besaaet med Rug 160 ha, Byg 185, Havre 212 Blands. til Mønden 91, Kartofler 110, Foderroer 147; Brak udgjorde 52 ha, Grøn-foder og Græsning 1218, Haver o. l. 10, Skov 6, Heder og Lyngbækker 39, Vandar. 3. **Kreaturhold** (1922): 352 Heste, 1464 Stk. Hornkv. (deraf 543 Køer), 9 Geder, 561 Faar, 884 Svin (1914: 1283).

I Sognet Byerne: *Næsborg* (1392 Neesburgh) med Kirke, Præstegd., Skole, Fattighus, Missionshus (fra 1913), Ml. og Kbmshdl.; *Tolstrup* (1392 Tholstrup) med Skole (opf. 1892), Forsamlingshus (opf. 1912), Fattighus, Brugsforen. og Kbmshdl. Saml. af Gde og Hse: *S.-Agersundgde* (1556 Aggerssundz marck) med Færgefart til N.-Agersund, Stenbrud og Kridtværk; *Haugaard Huse* (1664 Hougard), *Busgde*. — Gaarde: *Tinggaard*: 16,3 Td. H., Ejdsk. 140, Jordv. 92; c. 118 ha, deraf Ager 52, Eng 65. *Næsborggd.*: 14,9 Td. H., Ejdsk. 134, Jordv. 89; c. 125 ha, deraf Ager 53, Eng 72. *Præstegaarden*: 10,6 Td. H., Ejdsk. 80, Jordv. 51; c. 79 ha, deraf Ager 37, Eng 41. En Gd. i Næsborg: 10,1 Td. H., Ejdsk. 76, Jordv. 48; c. 60 ha, deraf Ager 40, Eng 20.

Næsborg S., een Sognekommune med Skarp-Salling og Ovtrup Sogne, i gejstl. Hens. forenet med Kornum S., har Tingsted i Løgstør og hører under Retskr. Løgstør Kbst. m. m., Politikr. Nibe Kbst. m. m., Aalborg Amtstuedistr., Himmerlands Lægekr., Løgstør Skatte- og Vurderingskr., Amtets 5. Folketingskr., 8. Forligskr. og 5. Udskrivningskr. 349. Lægd. Kirken er selvejende.

Den højtliggende Kirke bestaar af Skib og Kor samt Taarn mod V. Skib og Kor, med fladt Bjælkeloef, er fra romansk Tid af Granitkvadre paa Sokkel med Skraakant. Begge de gamle Dørsteder kan endnu skelnes, og den høje Korbue med profil. Kragbaand er bevaret. I gotisk Tid tilføjedes Taarnet, af Kvadre og Munkesten. Taarnrummet, nu Vaabenhus, har haft Spidsbue ind til Skibet, nu tilmuret, og det har haft en Hvælving, som nu er nedtaget. Taarnets Vestside er ommuret 1867. (Der har tidligere været et Vaabenhus af Grundmur, der i Beg. af 18. Aarh. afløstes af et af Bindingsværk, se Saml. t. j. Hist. 3. R. II p. 135). Fløjaltertavle fra 1635 med samtidige Malerier. Romansk Granitfont, prydet med uregelmæssige Mønstre, Tunger, Ruder og Savsmit. Prædikestol fra 1596 med Præsten Simen Pedersens Navn. I Skibet smaa Mindetavler over Præsterne Chr. Engelstoft, † 1803, N. Lassen Thorning, † 1813, og Chr. Holst, † 1817 (4 Dage efter sin Tiltrædelsesprædiken). Klokke fra 1547.

En Adelsmand Jens Nielsen „af Neesborg“ nævnes 1404 og Anders Vinters Børn skrives 1568 „i Næsborg“. — 1664 nævnes „Sundtzgaard“.

*Næsborggaard*, der er opført 1861-63, har længe tilhørt Fam. Tvergaard: Chr. G. T., J. C. T. og fra 1898 (15 Td. H.) dennes Søn Jac. T. Paa Gaarden har der været Tingsted.

*Tinggaard* er oprettet ved Sammenlægning af 3 Gde af Rasm. Welling, som 1896 solgte den (16 Td. H.) for 70.000 Kr. til sin Søn J. H. S. W., den nuv. Ejer. Alle Udlængerne brændte 1923.

Historikeren, Biskop Chr. Th. Engelstoft († 1889) er født 1805 i Næsborg Præstegd. Kun c. 20 jordfaste Oldtidsmindesmærker (mest Gravhøje, dog ogsaa enkelte Dysser) kendes i Sognet dels paa de højere Jorder, dels paa lavt Terræn, saaledes paa den flade Forstrand ved S.-Agersundgaarde. Adskillige af Mindesmærkerne er nu forstyrrede.

Næsborg S., der tidl. havde Skarp-Salling og Ovtrup Sogne til Annekser, blev 1915 udskilt fra denne Forbindelse og fik i Stedet tillagt Kornum som Anneks. I kommunal Hens. skete ingen Ændring.

**Skarp-Salling Sogn (Næsborg-S.-S.-Ovtrup Km.)** omgives af Annekset Ovtrup, Vindblæs, Kornum og Næsborg Sogne samt Farstrup og Lundby Sogne, fra hvilke det delvis skilles ved Dybvad Aa (ogsaa kaldet Tanbæk). Kirken ligger c. 6 km ØSØ. for Løgstør. De ikke videre højtliggende, noget ujævne Jorder er muldrede og muldsandede. I Sognets nordl. lavtliggende Del store Engstrækninger, hvorfra Vandet gennem Brøndum Kanal ledes til Limfjorden. Gennem Sognet gaar Landevejen fra Løgstør til Nibe.



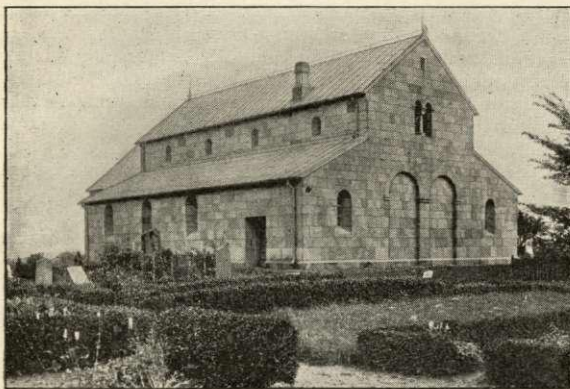
Befolkning i 1921: 683 (1801: 308, 1850: 461, 1901: 635), boende i 132 Gde og Hse. Det saml. Hartk. (1905): 211 Td.; 48 Gde med 197 og 58 Hse med 14 Td. Hartk., samt 15 jordløse Hse. Ejds. (1920): 1895, deraf Jordv.: 1092. Areal: 1749 ha, hvoraf (1919) besaaet med Rug 147 ha, Byg 157, Havre 162, Blands. til Modenhed 99, Kartoffler 103, Foderroer 163; Brak udgjorde 18 ha, Grønfoeder og Græsning 775, Haver o. l. 24, Tørvemoser 11, Skov 15, Heder og Lyngbakker 7, Klitarealer og Stenmarker 4, Vandar. 4. Kreaturhold (1922): 335 Heste, 1502 Stk. Hornkv. (deraf 551 Køer), 26 Geder, 388 Faar, 1073 Svin (1914: 1435).

I Sognet Byerne: *Skarp-Salling* (1392 Salyng) med Kirke, Præstegd. (opf. 1915), Skole, Forsamlingshus (opf. 1897), Fattighus, Brugsforen., Kbmdshdl., Ml. og Vandværk (privat); *Brøndum* (1371 Brundum, 1397 Brynnum) med Brugsforen., Kbmdshdl. og Andelsmejeri (opr. 1890); *Hemdrup* (1394 Hemthorp) med Friskole. — Gaarde: *Brøndumgaard* (1664 Brøndumgrd.) har 12,9 Td. H., Ejds. 86, Jordv. 56; c. 94 ha, deraf Ager 44, Eng 46. *Povtrupgd.* (1396 Poothorp).

Skarp-Salling S., een Sognekommune med Næsborg og Annekset Ovtrup, har

s. Tingsted og hører under de s. Kredse som disse (se p. 774), samt 5. Udskrivningskr. 350. Lægd. Kirken er selvejende.

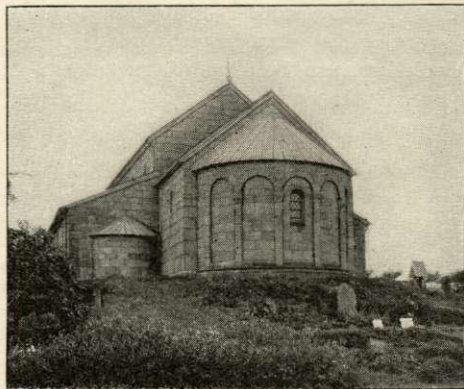
Kirken, en af de mærkeligste Landsbykirker i Jylland, bestaar af et treskibet Lang-



Skarp-Salling Kirke.

hus og Kor samt tre halvrunde Apsider, en større ved Koret og to mindre, der afslutter Sideskibene i Øst. Den er opf. i romansk Tid (vistnok Midten af 12. Aarh.), af tilhugne Granitkvadre, Skib og Kor paa Sokkel med Skraakant, Hovedapsis er prydet med Pilastre og Rundbuer og har ligesom de andre Apsider profileret Sokkel. Højkiirkens Mure, med smaa rundbuede Vinduer, hvoraf flere er kantede med Rundstave eller Perlesnøre, bæres af rundbuede Arkader — fire i hver Side — paa firkantede Piller. I

den sen. Middelald. er der blevet tilføjet et Taarn over Højkiirkens Vestende. Dette Parti, der muligvis danner Underbygningen for et oprindl. Taarn, aabner sig ind til Kirken med to, paa en rund Søjle hvilende Rundbuer; svarende til disse er der midt paa den vestl. Gavlmur to Blindingsarkader baade udvendig og indvendig. Den runde Søjles Kapitæl har udhugne Drageslyng, og der findes i det hele mange Kvadre med Skulpturarbejde. Højkiirken og Koret havde Bjælkeloft, de 3 Apsider Halvkuppelhvelvinger, medens Sideskibene afsluttedes af det temmelig flade Halvtags Sparreværk. Ved senere Ombygninger forandredes Kirken. Navnlig blev Taarnets øverste Del nedbrudt (ved Slutn. af 17. Aarh., se Saml. t. j. Hist. 3. R. II p. 134), og Underrummet, der vistnok har tjent som Forhal, blev afsondret fra Kirken ved en Mur, alle Skibe fik eet fælles Tag, og Sideskibene fik Bræddeløfter, der naaede midtvejs ned i Rundbuerne (Aarst. 1758 paa Vestgavlen betegnede vistnok Tiden for disse Forandringer). I vor Tid er Kirken, der var meget brøstfældig, omsat og saa vidt mulig ført tilbage til sin oprindl. Skikkelse under Ledelse af Prof. H. B. Storck; 1884 omsattes Korets og Apsis' Mure, og den gamle Anordning af Vinduerne gennemførtes (et af Vinduerne mod S. har Rundstav og en Perlerække til Indfatning); 1890-91 restaureredes Højkiirken og Sideskibene, Buerne ind til den tidligere Forhal abnedes, og der indrettedes et Galleri over denne, Sideskibene fik atter deres Halvtage, og Kirken fik aaben Tagstol; den vestl. Del af det sydl. Sideskib indrettedes til Vaabenhus, og i den tilsvarende Del af det nordlige Sideskib anbragtes Varmeapparat; Klokken, der er fra Middelalderen, uden Indskrift, anbragtes i en Klokkestol paa Kirkegaarden. Ny Alteropsats af brændt Ler med farvet Glasur efter Tegning af H. B. Storck (se Tidsskr. for Kunstind. 1887 p. 73). Prædikestol fra Begyndelsen af 17. Aarhundrede med malede Vaaben fra 18. Aarh. (Grev Chr. Rantzau til Krastrup og Gunderstedgd., † 1771, og hans to

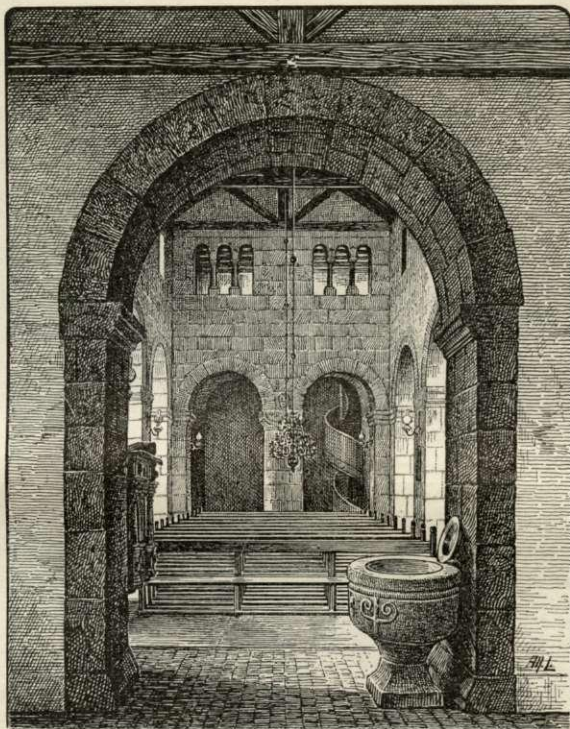


Skarp-Salling Kirke, Koret.



Hustruers, Charl. Am. Gøyes og Eleonore Hed. Plessens). Romansk Granitfont med Ornament og en Haand, der bærer et Kors. 2 Malmlysekroner samt Sølvdøbefad og Vasa sacra er skænkede af fhv. Lærer N. P. Jensen. Paa Kirkegaarden to romanske Ligsten med Kors, desuden Ligsten over O. H. R. Nors, Ejer af Brøndumgaard, † 1809. (Se Aarb. f. n. Oldk. 1867, p. 145; Løffler, Uds. over Danm. Kirkebygn. p. 86; Ministerialtid. 1892 Nr. 38).

I *Brøndum* har ligget en Hovedgd., som Anders Glob før 1371 og igen 1394 pantsatte til Jens Due. A. G.'s Enke Lene Ejlersdatter (Porsfeld) solgte den 1397 for 400 Mk. lybsk til Ridder Chr. Vendelbo, hvis Enke Elne Bugge og Svingersønner 1401 solgte den til Dronn. Margrethe, som samtidig udkøbte andre Ejere, nemlig Hr. Elef Elefsen, der havde erhvervet et aabent Brev paa Godset „Brynnom“ af en vis Fru Erenbold, og Peder Nielsen (Gyldenstjerne) af Aagd., der s. A. havde erhvervet sin Ejendom i den fra Hr. Jens Lykke, som havde den ved Arv efter sin Moder Margr. Glob og hendes Broder A. G. — Den nuv. Brøndumgaard med Povtrup Mark, som brugtes under den, blev 1579 af Kronen mageskiftet til Henr. Gyldenstjerne til Aagd. 1660 var den en Bondegd. (6 $\frac{1}{2}$  Td. H.) under Krastrup, senere en Avlsgd. (11 $\frac{3}{4}$  Td. H.), men 1809 blev den med Næsborg Kirke m. m. skødet af Hans Hansen til Kirstine Olufsdatter (Købekontrakt oprettet med hendes s. A. afdøde Mand, Forpagter O. H. R. Nors). Fra hende († 1847) kom B. til hendes Søn J. Chr. Nors, † 1876, Enken Car. f. Holm, og Sønnen Adolf N., † 1906, hvis Arvinger 1907 solgte den (23 Td. H.) for 135,000



Skarp-Salling Kirkes Indre.

Kr. til Sønnen J. Chr. N., hvorefter den har tilhørt Brødr. Skøt; 1917 købtes den af P. A. Jacobsen, der nu ejer den.

*Povtrupgaard* (Pogthorp) ejedes af Anders Glob og 1396 af Peder Andersen Munk. I 15. Aarh. var der Strid om, hvorvidt Gaarden hørte til Skarp-Salling eller Næsborg Sogn.

I et Mageskiftsbrev af 1583 nævnes Brøndum i *Brøndum Sogn*, Slet Hrd., formentlig er dette dog en fejlagtig Angivelse (se Hist. Tidsskr. 6. R. III p. 447), og det er vel ikke sandsynligt, at der har ligget nogen Kirke her (se dog Aarb. f. nord. Oldk. 1889 p. 100).

Biskop Jens Andersen Beldenak er født i Brøndum, Søn af en Landsbyskomager.

Godt en Snæs jordfaste Oldtidsmindesmærker kendes i Sognet, men meget heraf er nu forstyrret eller sløjftet. I et Langdyssekammer ved Skarp-Salling angives fundet et af de smukkeste og bedst ornamenterede Lerkar, der haves fra Danmarks yngre Stenalder.

Indtil 1915 var Skarp-Salling og Ovtrup Annekser til Næsborg (ifl. D. Atl. V p. 38 skal Skarp-Salling tidl. have været Hovedsognet), men 1915 oprettedes et nyt Pastorat Skarp-Salling-Ovtrup.

**Ovtrup Sogn** (*Næsborg-Skarp-Salling-O. Km.*), Anneks til Skarp-Salling, omgives af dette, Vindblæs og Vilsted Sogne, Aars Hrd. (Flejsborg S.), Gundersted og Lundby Sogne, fra hvilke det delvis skilles ved Dybvad Bæk (der her kaldes Brusaa). Kirken ligger c. 9 km SØ. for Løgstør. De noget højtliggende, bakkede, mod S. jævne Jorder (Halbjærg, 43 m) er overvejende skarptsandede. Store Hedestrækninger, der dog nu er delvis beplantet (Rønhøj Pl., delvis i Vilsted S., anl. 1899, 376 ha, deraf tilplantet 156; Skovbakke Pl., delvis i Flejsborg S., anl. 1899, 26 ha; en Del af Gatten Pl. (se p. 735); Ovtrup Pl., anl. 1899, 158 ha). Gennem Sognet gaar Hobro-Løgstør Banen.



**Befolkning** i 1921: 317 (1801: 177, 1850: 213, 1901: 338), boende i 65 Gde og Hse. Det saml. Hartk. (1905): 85 Td.; 29 Gde med 75 og 27 Hse med 8, forsk. Lodder med 2 Td. Hartk., samt 4 jordløse Hse Ejdsk. (1920): 1268, deraf Jordv.: 699. **Areal:** 2401 ha, hvoraf (1919) besaaet med Rug 103 ha, Byg 42, Havre 161, Blands. til Modenhed 54, Kartofler 80, Foderroer 106; Brak udgjorde 79 ha, Grønfoeder og Græsning 508, Haver o. l. 13, Tørvemoser 20, Skov 647, Heder og Lyngbakker 535, Klitarealer og Stenmarker 3, Vandar. 3. **Kreaturhold** (1922): 151 Heste, 754 Stk. Hornkv. (deraf 285 Køer), 7 Geder, 400 Faar, 439 Svin (1914: 650).

I Sognet Byerne: *Ovtrup* (1392 Owdorph) med Kirke, Skole og Kbmshdl.; *Braarup* (1611 Brorup). Saml. af Gde og Hse: *Hornbæk Gde* (1473 Huornbeck), *Bradshave* (1475 Bratzhaffue), *Lolholm Huse*. Gaarde: *Braarupholm* (1491 Øster Broderup paa Holm), *Gatten Hedegde*. (1490 Torup Hiegard), *Lolholm* (1611 Lul Holm), *Østerhedegde*.

Ovtrup S., een Sognekommune med Næsborg og Hovedsognet Skarp-Salling, har s. Tingsted og hører under de s. Kredse som disse (se p. 774), samt 5. Udskrivningskr. 351. Lægd. Kirken er selvejende.

Den lille Kirke bestaar af Skib og Kor, Taarn mod V. og Vaabenhuse mod S. Skib og Kor, med fladt Bjælkeloift, er fra romansk Tid af Granitkvadre paa Sokkel med Skraakant. Korbuen, med profilerede Kragbaand, eet oprindl. Vindue og begge Døre er bevarede (Vindue og Norddør tilmurede). Taarnet, af Kvadre fra Skibets Vestgavl og i øvrigt af Munkesten, er fra gotisk Tid, men senere nedrevet til Skibets Højde, og Klokkeren er anbragt over Vestgavlen. Taarnrummet, nu Maerialhus, havde før høj Spidsbue ind til Skibet, men denne er senere lukket. Det har tidligere været overhjulvet. Vaabenhuset er nyere (efter 1723). Allertavlen er et Maleri af A. Dorph fra 1897 (Christus vandrer paa Søen). Sandstensfont fra 1884. Prædikestol fra Beg. af 17. Aarh. Over Korbuen en lille Tavle med Krucifiks, fra 17. eller 18. Aarh.

I Sognet nævnes 1688 og endnu i Slutn. af 18. Aarh. „Holgaards Mølle“.

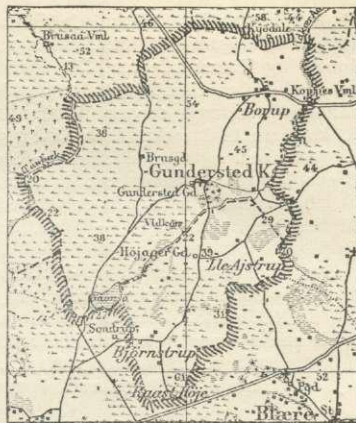
Ved Kongebrev af 9/12 1558 befaledes, at Slet Herredsting fremtidig skulde holdes midt i Herredet SV. for Braarup „paa et Bjærg ved en lille Høj“.

Sognet er det paa jordfaste Oldtidsmindesmærker rigeste i Hrd.; der kendes c. 100 Gravhøje, en Del heraf liggende i ret tæt Samling S. for Ovtrup; ogsaa under Braarup og Bradshave findes et Antal Høje. Adskilligt er endnu velbevaret; fredl. er ved Lolholm 2 Høje, ved Braarup en Gruppe af 5 Høje, deribl. en Langhøj, som har dækket et Stenalder Gravkammer, under Ovtrup 3 Høje, deribl. den anselige *Lille-Rønhøj* i Plantage, samt ved Bradshave 2 Høje (den ene ligeledes ganske stor). Nær Kirken ses en større, men stærkt beskadiget Langdyse, S. for Ovtrup Rest af en forstyrret Jættestue med omgivende Del af en Høj.

Fra 1915 er Sognet Anneks til Skarp-Salling, se p. 777.

**Gundersted Sogn**, hvoraf en mindre Del ligger i Aars Hrd. (se p. 741), er Anneks til Ulstrup S. i Aars Hrd., omgives af dette Herred (Ejdrup, Blære, Ulstrup og Flejsborg S.) og Ovtrup, Lundby og Store-Astrup Sogne. Kirken ligger c. 15 km SØ. for Løgstør og c. 13 km SV. for Nibe. De højtliggende, bakkede Jorder (Raasthøj 62 m) er sandede med store Hedestrækninger fra SØ. til NV. Ved Østgrænsen løber Vidkær Aa; ved Sydgrænsen ligger Navnsø (1462 Nauensø). Gennem Sognet gaar Landevejen fra Løgstør til Nibe.

Befolkning i 1921: 412 (1801: 182, 1850: 274, 1901: 350), boende i 76 Gde og Hse. Det saml. Hartk. (1905): 92 Td.; 25 Gde med 85 og 24 Hse med 7 Td. Hartk., samt 9 jordløse Hse. Ejds. (1920): 1162, deraf Jordv.: 635. Areal: 2874 ha, hvoraf (1919) besaaet med Rug 142 ha, Byg 30, Havre 296, Blands. til Modenhed 35, Kartofler 73, Foderroer 110; Brak udgjorde 115 ha, Grønfoeder og Græsning 722, Haver o. l. 17, Tørvemoser 6, Skov 15, Heder og Lyngbakker 1232, Vandar. 18. Kreaturhold (1922): 210 Heste, 876 Stk. Hornkv. (deraf 366 Køer), 10 Geder, 521 Faar, 524 Svin (1914: 639).



I Sognet *Gundersted Kirke* (1430 Gundested), ved Hovedgaarden af s. Navn, med Skole, og Byerne: *Borup* (1461 Borup) med Forsamlingshus og Kbmshd.; *Lille-Astrup* (1493 Aastrup, 1664 Lille Astrup); *Bjørnstrup* (1345 Byørnthorp) med Friskole. — Gaarde: Hovedgaarden *Gunderstedgaard* har 13,5 Td. H., Ejds. 150, Jordv. 98; c. 679 ha, deraf Ager 99, Eng 14, Skov 2, Hede 155, Mose 1. *Vormstrupp.* (1611 Worumstrup), *Borupgd.*, *Højagergd.*, *Brusgd.* (1688 Brusgaard). *Koppes Mølle Andelsmejeri* (opr. 1892, Beboelsen opf. 1907).

Gundersted S., en egen Sognekommune, i gejstl. Hens. Anneks til Ulstrup S. i Aars Hrd., har Tingsted i Aars og hører under Retskr. Løgstør Kbst. m. m., Politikr. Nibe Kbst. m. m., Aalborg Amtstuedistr., Himmerlands Lægekr., Løgstør Skattekr., Gislum Hrd.s Vurderingskr., Amtets 5. Folketingskr., 8. Forligskr. og 5. Udskrivningskr. 365. Lægd. Kirken er selvejende.

Kirken bestaar af Skib og Kor, Taarn mod V. og Vaabehus mod S. Skibet er fra romansk Tid af Granitkvadre paa profileret Sokkel. Begge Døre er bevarede (Norddøren tilmuret). Koret er fra Renæssancetiden af Mursten paa det tidligere, romanske Kors Sokkel. Taarnet, af Kvadre og Mursten, er vistnok samtidigt med Koret. Taarnrummet har en bred, flad Bue ind til Skibet. Vaabehuset er nyt. Kirken har fladt Loft. Ny Altertavle med et Maleri (Christus). Kalk fra 1632. Romansk Granitfont. Ny Prædikestol.

*Gunderstedgaard* tilhørte 1430 Malte Nielsen, der ogsaa ejede Pandum, 1461 Las Maltesen, 1490 Mogens Mogensen (Glob), og solgtes 1499 af Niels Maltesen til Viborg Bispeskol, som dog ogsaa synes at have gjort et Mageskifte om den 1507 med Mogens Stampe, men vist 1516 mageskiftede den til Malte Lauridsen Viffert, der nok forinden havde den i Forlening, da han 1509 nævnes af G.; 1583 blev den af Vinc. Rosenkrantz (hvis Brodersøn 1612 nævnes til den) solgt til Mour. Stygge, hvis Broder Niels S. († 1606) ejede den 1594. Den kom derefter til Niels Friis til Krastrup, † forarmet 1639, og er antagelig sammen med Krastrup kommet til Manderup Due, hvis Enke Anne Skeel ejede den (24 Td. H.) 1661. Den fulgte derefter med Krastrup til 1794, da dennes Ejere ved Aukt. solgte den (22, 39 og 205 Td. H.) for 28,500 Rd. til U. C. Schmidt til Urup, som 1804 skødede den (21, 20 og 38 Td. H.) for 17,000 Rd. til Major Joh. Conr. Schuchardt til Nøragergd. og Kapt. Henr. Joh. Leth til Eskær, som straks solgte den for 17,800 Rd. til Kapt. Fr. Stiernholm til Keldgd. og Jak. H. Bjørn til Grinderslev

Kl., der samme Dag afhændede G. med Tiender (17 og 20 Td. H.) for 13,290 Rd. til Rasmus Schougaard, † 1827, en Maaned efter at han havde solgt G. med Gundersted Konge- og Kirketiende for 1700 Rbd. Sedler til sin Svigersøn Niels Laugesen, † 1850, hvis Enke Mar. Elisab. beholdt Gaarden, som senere kom til P. Lassen, der 1875 afhændede den med nævnte Tiender for 65,000 Rd. til P. A. Bie til Lundgd., † 1876. G. kom saa til Inspekt. J. B. H. Hagen, derefter til Løjtn. J. K. V. Bie og tilhører nu N. Rasmussen og Chr. Winther. — Den omtr. 125 Aar gamle Hovedbygning bestaar af een Længe af Grundmur i 1 Stokv.; den ældre Hovedbyggn. var af Bindingsværk.

I *Bjørnstrup* har ligget en Hovedgd., thi 1345 og 1353 nævnes Væbneren Peder Stigsen „de Byørnthorp“. — Vinc. Rosenkrantz, forhen til Gunderstedgd., nævnes 1586 til *Borup*.

Overvejende samler de c. 80 Gravhøje, som kendes i Sognet, sig dels sydl. under Bjørnstrup, dels i en lang Stribe, der gaar over en større Strækning af Sognet fra omtr. SV. til NØ. vesten forbi Gundersted og Borup og fortsætter sig ind i Astrup Sogn. 14 af Højene i denne Stribe, under Gunderstedgaard og Gundersted, er fredl., deribl. *Myrhøj*, den sydligste af *Krastrup Høje*, *Mellemhøj*, *Store-Tranehøj*, *Træhøj* og *Blaamands-høj*. Ved Borup har ligget en forlængst sløjfet Runddysse.

**Farstrup Sogn** om-gives af Annekset Lund-by og Skarp-Salling S., Næsborg S., hvorfra det skilles ved V.-Tanbæk, Limfjorden (Nibe Bredning og Hagedyb (1440 Hagedyp)), Sebber og Store-Astrup Sogne. Kirken ligger c. 13 km ØNØ. for Løgstør. De for en Del højtliggende og bakkede Jorder (Bavnehøj, Marbjærg, Skovbakke) er overvejende muldsandede, nogle Steder muldlerede med Sand og Kalk i Underlaget; mod NV. en stor Engstrækning (Vaar Enge, Nørrekær). Vaar Skov; Vaar Plantage, anl. 1900, 64 ha. Kølby Sø mod SV. er nu udtørret. Til Sognet hører nogle ubeboede Smaaøer i Limfjorden (Horngaardsholm, 20,7 ha, Tøtterne, 2,5 ha, samt Halvdelen af Vaar- og Kyøholm, 101,2 ha). Ved Sognets Sydvestgrænse gaar Landevejen fra Løgstør til Nibe.



**Befolkning** i 1921: 955 (1801: 661, 1850: 801, 1901: 902), boende i 198 Gde og Hse. Det saml. Hartk. (1905): 329 Td.; 59 Gde med 307 og 80 Hse med 22 Td. Hartk., samt 18 jordløse Hse. **Ejdsck.** (1920): 3190, deraf Jordv.: 1552. **Areal:** 4789 ha, hvoraf (1919) besaaet med Rug 284 ha, Byg 177, Havre 329, Blands. til Modenhed 199, Kartofler 130, Foderroer 172; Brak udgjorde 168 ha, Grønfoder og Græsning 2809, Haver o. l. 25, Tørvemoser 48, Skov 241, Heder og Lyngbakker 111, Vandr. 13. **Kreaturhold** (1922): 516 Heste, 2221 Stk. Hornkv. (deraf 833 Køer), 15 Geder, 919 Faar, 1163 Svin (1914: 1160).

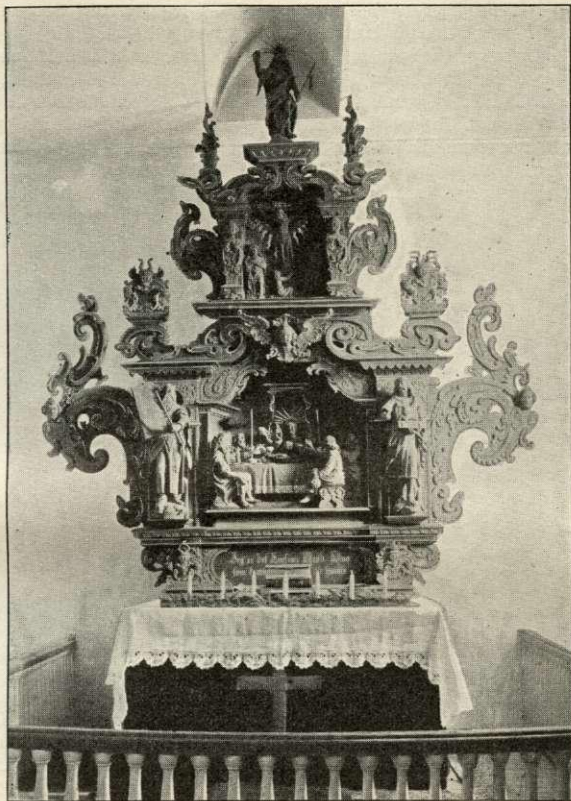
I Sognet Byerne: *Farstrup* (1322 Fathrstorp) med Kirke, Præstegd. (S. for Byen), Skole (opf. 1923, Arkt. Vig-Nielsen, Viborg), Farstrup Sogns Sparekasse (opr. 1889; <sup>31</sup>/<sub>100</sub> 1922: Indsk. 264,367, Reserver 22,749 Kr.), 2 Kbmshdlr. og Mejeri (opr. 1907); *Kølby* (1463 Kølbygard) med Skole (opf. 1923, Arkt. Vig-Nielsen, Viborg) og 2 Kbmshdlr.; *Stavn* (1664 Staffuind) med Skole (ombygg. 1904), Brugsforen., Kbmshdl., Vandværk og Landingssted. Saml. af Gde og Hse: *Bromarkgde*, *Ørsnægde* (1688 Ørnisgaard), *Lundgde* (1644 Lundgaarde), *Viderup-*

*kær, Vaar Mark.* — Gaarde: Hovedgaarden *Krastrup* (1468 Krastrup, 1492 Kragstrup) har 31,0 Td. H., Ejds. 305; c. 371 ha, deraf Ager 140, Resten Eng og Kær. Hovedgaarden *Vaar* (1664 Waare) havde før Udstykningen 1923 26,8 Td. H., Ejds. 280, deraf Skoven 25, Jordv. 150, deraf Skoven 7; c. 441 ha, deraf Ager 149, Eng 165, Skov 110, Mose 11, med Vandværk (anl. 1923). *Hornsgaard* (1203 Horn): 17,1 Td. H., Ejds. 150, Jordv. 100; c. 276 ha, deraf Ager 182, Eng 39, Skov 38, Hede 6, Mose 2. *Risgd.* (1664 Riisgaard), *Hornskovgd.* (1664 Hornschouff), *Nymølle* (1664 Nye Mølle), *Nørgd.* (1462 Nørgard).

Farstrup S., en egen Sognekommune, i gejstlig Henseende forenet med Lundby S., har Tingsted i Løgstør og hører under Retskr. Løgstør Kbst. m. m., Politikr. Nibe Kbst. m. m., Aalborg Amtstuedistr., Himmerlands Lægekr., Løgstør Skatte- og Vurderingskr., Amtets 5. Folketingskr., 8. Forligskr. og 5. Udskrivningskr. 357. Lægd. Kirken er selvejende (fra 1916).

Kirken, 1473 kaldet Skt. Mauriti og hans Stalbrøders Kirke, bestaar af Skib og Kor, Taarn mod V., Vaabenhus mod N. og Sakristi paa Korets Nordside. Skib og Kor, der har fladt, gibset Loft, er fra romansk Tid af Granitkvadre paa Sokkel med Skraakant. Korbuuen, med profilerede Kragbaand, Norddøren og

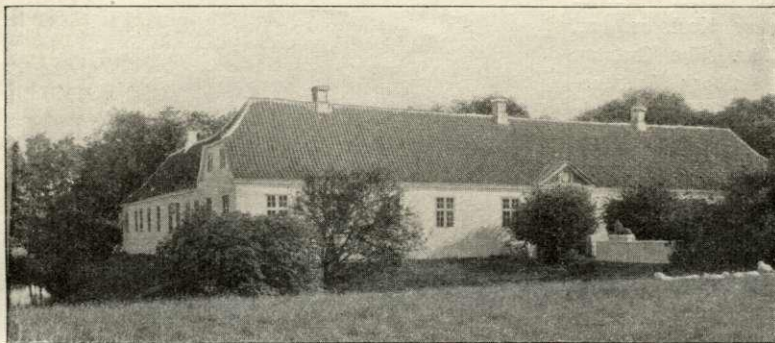
Østvinduet (tilmuret) er bevarede. Skibet synes forlænget mod V. senere i Middelalderen (Granit og Munkesten). Paa Skibets Sydside har ligget et efter Sigende af Granit opf. Kapel, der blev nedreven omtr. ved Midten af 19. Aarh. Under det en aaben Begravelse med Tøndehvelving af Munkesten, som endnu staar bevaret paa Kirkegaarden (heri har været nedsat Lig af Ejerne af Krastrup og Vaar). Taarnet, af Kvadre fra Vestgavlen og Munkesten, er fra gotisk Tid. Det overhævede Taarnrum har Spidsbue ind til Skibet; paa Sydsiden Aarst. 1805. Vaabenhuset er ligesom Sakristiet vistnok fra Middelalderen, men delvis ommuret i senere Tid, af Granit og Mursten. Alterbord af Granit med Relikviegemme, i hvilket fandtes en Blyæske med Relikvie (nu i Nationalmuseet). Rigt udskaaren Altertavle fra Midten af 17. Aarh., udført af Lorenz Jørgensen, Billedskærer i Holbæk; i Midtfeltet Nadveren i Relief. Paa Tavlen 4 Adelsvaaben, tilh. Jørgen Seefeld til Vaar og hans to Hustruer, Barbara Friis og Karen Sehested, samt den sidste første Mand Tyge Kruse til Aastrup (Voldborg H.); paa Fodstykket stod tidl. malet Jochum Poulsens og Karen Benzons Vaaben som Minde om en Staffering fra 1723, men i 1900



Altertavle i Farstrup Kirke.

blev alle Farver ætset af Tavlen. Smukke Malmstager fra 1585 med Jørgen Friis' til Krastrup og Vaar og hans to første Hustruers, Anne Juels og Else Bjørns Vaaben. Stor romansk Granitfont med portrætagtige Menneskehoveder paa Kummen. Fadet er skænket i 1723 af Jochum Poulsen og Hustru. Smuk Prædikestol fra Slutn. af 16. Aarh., skænket af Bjørn Andersens Enke Karen Friis og omdannet i 18. Aarh. paa Foranstaltning af Jochum Poulsen og Hustru. I Taarnrummet et Orgel. I Skibet Mindetavle over Forpagter paa Vaar og Horngaard Christen Fløy, † 1757. Ved Opgangen til Koret Ligsten over Joh. Nielsdatter Bugge, gift med Forpagter paa Vaar N. L. Lindegaard, † 1706. I Sakristiet smaa Mindetavler over Provst P. Bierring, † 1791, Sognepr. S. Baj, † 1819, samt over Hans Hansen til Krastrup, † 1835, og Hustru f. Secher. — Paa Kirkegaarden Monument over N. E. V. Hansen til Krastrup († 1875).

*Krastrup* (Kragstorp, Kragstrup) tilhørte i Middelalderen Vitskøl Kloster, der 1536 solgte den til Biskop i Viborg Jørgen Friis, † 1547; den ejedes derpaa af hans Broder Hr. Chr. F., † barnløs 1561, af dennes Svigerinde Fru Sophie Glob (1568), af hendes Søn Rigsrd. Jørgen F., † 1616, og af hans Søn Niels F., † 1639, der var saa forarmet, at Arvingerne gik fra Arv og Gæld. Derefter kom den (og vist Gunderstedgd.) til Manderup Due, † 1660, hvis Enke Anne Skeel 1661 ejede K. (43 Td. H.), der 1663 sammen med Gunderstedgd. (som nu stadig fulgte med K.) ved Skifte blev udlagt til Sønnen Bernt D.,

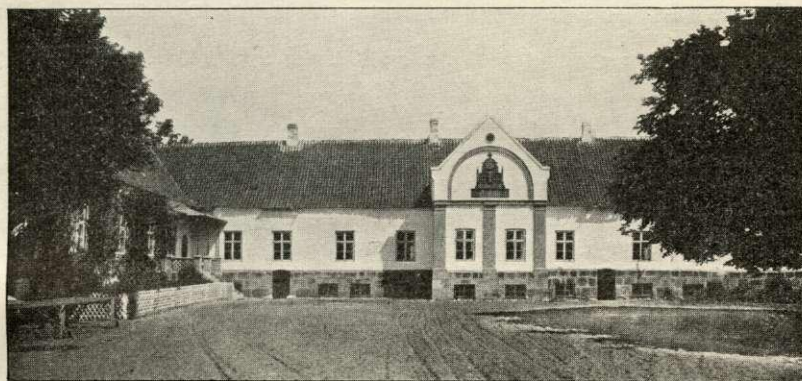


Krastrup.

† 1699. K. kom saa til hans Søn Oberst Manderup D., † 1710, hvis Enke Charlotte Amalie Gøye 1716 ægtede Grev Chr. Rantzau til Brahesborg, der 1725 købte K. (42 Td. H.) og Gunderstedgd. (22) med Tiender og Gods (179 og 468 Td. H.) for 30,505 Rd. paa Aukt., som holdtes ifl. Overenskomst mellem M. Dues Arvinger og Alb. Chrif. Dues Kreditorer. Chr. R. solgte 1756 disse Gde til Etatsrd. Gert de Lichtenberg, der 1757 transporterede Skødet til Marcus Pauli Marcussen, senere Justitsrd., der 1794 skødede dem (42 og 22 Td. H.) og Vaar (50) med Tiender og Gods (252 og 761 Td. H.) til sin Søn Poul Marcussen og Svigersøn U. C. Schmidten, hvilken sidste straks afstod sin Part i K. til Svogeren, der 1804 solgte den (42, 135 og 201 Td. H.) for 148,000 Rd. til Hans Hansen, † 1835. Den tilhørte derefter hans Enke Edel f. Secher, † 1865, Sønnen, Amtsraadsmedlem N. E. V. Hansen, † 1875, dennes Broder Th. S. H. til Kærbygd., † 1881, og hans Søn Vald. H., som 1888 solgte den (43 Td. H.) for 253,000 Kr. til Forv. E. Tregder, hvorefter den købtes af Overauditor Wolff, der straks solgte den 1892 for 260,000 Kr. til Amtsraadsmedl. H. P. J. C. Holm til Louisendal, † 1907, hvis Enke dernæst ejede den, men 1912 solgtes Gden for 265,000 Kr. til et Konsortium, der s. A. afhændede den til Ingeniør H. Mylting, som 1913 solgte den for 325,000 Kr. til P. Gammeltoft. 1915 solgtes K. og Vaar for 800,000 Kr. til et Aktieselskab, som 1918 afhændede K. for 650,000 Kr. til C. Hansen til Høgholt og C. Sørensen, der atter 1924 solgte den til den nuv. Ejer Martin Toft. — Den nuv. Hovedbygning, der er omgivet af Grave, over hvilke fører en muret Bro med 4 Løver af Cement, er opf. i 18. og Beg. af 19. Aarh. og bestaar af 4 sammenbyggede Fløje i 1 Stokv., de to af Grundmur, de to af Bindingsværk. En tidl. Hovedbygning brændte omkr. 1612. En Del af Ladebygningerne er meget gamle, til Dels af Bindingsværk.

*Vaar* var en Avlsgaard (c. 16 Td. H.) under Vitskøl Kloster, kom ved Reformationen

til Kronen og blev 1573 tillige med Klosteret af Fr. II mageskiftet til Bjørn Andersen, † 1583, som oprettede den til en Hovedgd., som hans Enke Fru Karen Friis beholdt til sin Død 1601, hvorefter den tilfaldt deres Datter Margr. Bjørn, Enke efter Jørgen Ernst Worm, hvis Søn af samme Navn c. 1621 solgte den til Anders Friis, som 1622 skødede Gden til sin Broder Kansler Chr. F. til Kragerup, † 1639, fra hvis Søn Chr. F. den (72 Td. H., hvori beregnet Hornskov til 800 Svins Olden) 1647 ved Indførsel kom til Jørgen Seefeld til Visborggd., † 1666, fra hvis Enke Karen Sehested den 1668 ved Indførsel udlagdes til Dr. med. Niels Benzon († 1674). V. kom derefter til hans Søn Gehejmerd. Niels B., † 1708, hvis Søn Konferensrd. Peder B. († 1735) 1718 solgte den med Tiender (50 og 73 Td. H.) samt Gods til sin Fætter, Justitsrd. Jochum Poulsen († 1756), der ombyggede Gden 1722. Hans Enke Karen Benzon, † 1773, solgte 1760 Gden (50, 73 og 275 Td. H.) til M. P. Marcussen til Krastrup, der 1794 skødede bl. a. V. til sin Søn Povl M. og Svigersøn U. C. Schmidten, der s. A. udkøbte sin Svoger af V. og 1803 solgte den (34, 22 og 54 Td. H.) til Generalauditor H. J. Lindahl til Avnsbjærg og Birkedommer Bendix Claudi († 1826). Disse skødede 1809 V. til Sam. Dan. Warburg til Kyø og Wulf Salomon; denne skødede 1810 Gden til Jak. Th. Trojel († 1859), der 1815 udparcellerede en Del af Jorderne. Han afhændede 1856 V. for



Vaar.

100,000 Rd. til Konsul P. J. Ørting og hans Svoger Forp. Vald. Buchtrup. Denne skødede 1873 V. til E. N. Helms, som 1889 skødede den for 242,000 Kr. til Hofjærgerm. G. Wolff-Sneedorf til Engelholm, der 1911 solgte den til J. P. Nielsen, hvorefter Gden hyppigt har skiftet Ejer. 1915 kom den og Krastrup til et Aktieselskab, som 1918 solgte den for 625,000 Kr. til Clausen. 1920 kom den til J. Chr. Jensen og Oscar Christensen, fra hvem den overtoges af V. Hjorth, nu til Randrup, der 1923 solgte den til Aalborg Amts Udstykningsforen., der s. A. udstykkede Gden i Husmandsbrug. — Bjørn Andersen begyndte 1578 at bygge paa Gaarden, der da blev anlagt paa en Banke, hvor nu Ladegaarden staar; „1580 blev det store Herbergshus bygt norden paa Gaarden“ (iflg. Præsten C. N. Juels Dagbog, Kirkehist. Saml. R. 2. Bd. 5, der giver mange Meddelelser om den ældste Bygnings Historie). Men da Gaarden brændte 1587, rejste hans Enke Karen Friis neden for den første Byggetomt, ved Aaen, en ny, grundmuret Hovedbygning (færdig 1590), trefløjet, to Stokv. høj over svære, hvalvede Kældre, med Granitkvadersokkel og med Taarn og Spir; den fjerde Side lukkedes med en Brandmur. 1722 nedrev J. Poulsen den ene Fløj, Taarnet og hele øverste Stokværk, ligesom han lod Gravene fylde og omdanne til Have. I den nymodens Kvistudbygning paa Hovedfløjen er indsat Vaaben- og Skrifftavler fra 1590 og 1722; enkelte Sandstensskulpturer fra Renæssancetiden staar i Forstuen. (Litt.: Alex. Rasmussen, V., i Dske Hgde ved 1920).

*Kolbygaard* ejedes vistnok 1410 af Hr. Christiern Nielsen (Munk), der da var „Foged“ i Slet Hrd. Hans Søn Hr. Niels Christiernsen skrev sig 1462 og 1478 til K., men dennes Søn Niels Nielsen (hvis Søster Johanne, g. m. Rigsrd. Oluf Mortensen (Gyrstinge), ogsaa skrives til K.) solgte den 1492 til Biskop Niels Glob i Viborg. Ved Reformationen kom den til Kronen, som pantsatte den til Bisp Jørg. Friis til Krastrup, hans Broder

Chr. Friis og Peder Kruse, † 1562, hvorefter den blev mageskiftet til Fru Sophie Glob. Siden ejedes den af Fru Else Bjørn, Jørgen Friis', og blev paa Skiftet efter hende udlagt til Sønnen Chr. Friis, som 1610 mageskiftede den til sin Fader. Faa Aar efter blev dens Jorder lagt under Krastrup.

*Hornsgaard* var 1552 en større Gd. under Vitskøl Kl. og kom 1573 med dette til Bjørn Andersen. 1662 var den en Bondegd. (24 Td. H.) under Vaar, men før 1680 blev den en Avlsgd. under samme. U. C. Schmidtén solgte den med Tiende (16 og 8 Td. H.) og 10 jordløse Huse for 7000 Rd. til Forp. Søren Hauerslef († 1818), der 1796 opførte Hovedbygningen af Egebindingsværk og 1799 fik Bevilling paa at sælge nogle Parceller. Senere tilhørte den K. Møller og fra 1831 Ole Winther, † 1837, Jak. Wøldike Winther, † 1862, og P. Winther; nuv. Ejer Propr. H. Welling (P. Winthers Svingerson).

I Sognet nævnes 1440 Gaarden „Hallegaardt“.

Ved Lundgaarde har der tidligere staaet en Kirke (Skibets Længde omtr. 14 m, Korets 7 m), hvis Grundsten er benyttede til Bygningsbrug, men Tomten ses endnu. SV. for den ses Spor af et lavt Dige; ved Udgravning er der fundet Skeletter. Paa Mariebjergtet ved Kølby findes *Mariekilde*, som har været Sundhedskilde.

De c. 60 Gravhøje, som kendes i Sognet, har mest deres Plads i Sognets midterste og østl. Del, under Farstrup, Stavn og Lundgaarde. Flere Steder optræder de i større eller mindre Samlinger, saaledes især ved Lundgaarde. En stor Del af Højene er dog nu forstyrret eller sløjfet.

Litt.: Et Afladsbrev fra 1473 til Farstrup Kirke er trykt i Kirkeh. Saml. 5. R. V p. 413.

**Lundby Sogn**, Anneks til Farstrup, omgives af dette, Store-Astrup og Gundersted Sogne samt Ovtrup og Salling Sogne, fra hvilke det delvis skilles ved Brusaa (Dybvad Aa). Kirken ligger c. 12 km SØ. for Løgstør. De noget højtliggende, ujævne Jorder (Sønderhøje) er sandmuldede. Beltoft Plantage (anl. 1910), 26 ha, deraf tilplantet 21. Gennem Sognet gaar Landevejen fra Løgstør til Nibe.



Befolkning i 1921: 326 (1801: 212, 1850: 269, 1901: 284), boende i 71 Gde og Hse. Det saml. Hartk. (1905): 81 Td.; 19 Gde med 71 og 34 Hse med 10 Td. Hartk., samt 3 jordløse Hse. Ejds. (1920): 851, deraf Jordv.: 409. Areal: 1768 ha, hvoraf (1919) besaaet med Hvede 2 ha, Rug 105, Byg 32, Havre 184, Blands. til Modenhed 37, Kartofler 53, Foderoer 67; Brak udgjorde 70 ha, Grønfoder og Græsning 673, Haver o. l. 10, Skov 57, Heder og Lyngbakker 458, Klitarealer og Stenmarker 8, Vandar. 5. Kreaturhold (1922): 157 Heste, 732 Stk. Hornkv. (deraf 265 Køer), 457 Faar, 384 Svin (1914: 501).

I Sognet Byerne: *Lundby* (1611 Lundbye) med Kirke, Skole (ombygg. 1899), Forsamlingshus (opf. 1902), Brugsforen., Kbmdshdl. og Ml.; *Frejstrup* (1446 Fristrup). *Erkilstrup* (1611 Stor og Lille Erckestrup), Gde og Hse. Gaarde: *Dybvadgaard*: 10,3 Td. H., Ejds. 92, Jordv. 56; c. 99 ha, deraf Ager 53, Eng 41 (1 Hus). *Fredsgd.* (1664 Frishgaard), *Hylkærgd.* (D. Atl. St. og Lille-H.; 1664 Lile Hølchi), *Brusaa Møllegaard* (1611 Mølgaardtt), *Beltoft* (1611 Beltoft).

Lundby S., en egen Sognekommune, i gejstlig Henseende Anneks til Farstrup S., har Tingsted i Løgstør og hører under Retskr. Løgstør Kbst. m. m., Politikr. Nibe Kbst. m. m., Aalborg Amtstuedistr., Himmerlands Lægekr., Løgstør Skatte- og Vurderingskr., Amtets 5. Folketingskr., 8. Forligskr. og 5. Udskrivningskr.' 358. Lægd. Kirken er selvejende.

Kirken bestaar af Skib og Kor, Taarn mod V. og Vaabenhus mod N. Skib og Kor, med fladt Loft, er fra romansk Tid af Granitkvadre paa Sokkel med Skraakant. Korbuen, enkelte Vinduer og begge Døre er bevarede (Vinduer og Syddøren tilmurede). Taarnet,



af Kvadre og Mursten, er vistnok fra gotisk Tid. Taarnrummet, nu Materialhus, havde før Spidsbue ind til Skibet, men denne er nu lukket. Vaabenhuset er nyt. Alterbord af Granit. Ny Altertavle. Romansk Granitfont. Prædikestol i sen Renæssancestil med Joch. Poulsens (til Vaar) og Karen Benzons Vaaben. I Skibet et Krucifiks fra c. 1450 paa et vistnok adskillig ældre Kors. — Paa Kirkegaarden er begravet Højskoleforst. Anders Laursen.

*Beltoft*, der 1578 beboedes af den ufri Niels Vinter, g. m. Bolde Pedersdatter Munk fra Havbro, blev 1581 sammen med Sebber Kl. mageskiiftet fra Kronen til Ol. Brockenhuus. Den fulgte længe med Sebber Kl., 1662 som en Hovedgd. (9 $\frac{1}{2}$  Td. H.), hvis Frihed blev opsagt 1684, 1789 som en Avlsgd. (10 Td. H.).

En Kilde (S. for Lundby i Heden Ø. for Bækken), der kaldes *Krokonen*, fordi Arbejdere henter Drikkevand i den, har tidl. været anset for Helligkilde.

C. 40 jordfaste Oldtidsmindesmærker kendes i Sognet, men meget er nu forstyrret eller sløjft; saaledes er en Del Rund- og Langdysser, der har ligget umiddelbart S. for Kirken, forlængst sløjft. S. for Frejstrup ses en lille Gruppe Gravhøje, af hvilke de to bedst bevarede er fredl.; under Hylkærgd. er fredl. 1 Høj.

Lundby var tidligere Anneks til Sebber Sogn; ved Reskr. af  $\frac{10}{11}$  1819 blev det Anneks til Farstrup, medens Store-Astrup, der indtil da havde været Anneks til Farstrup, henlagdes til Sebber.

**Sebber Sogn** omgives af Annekset Store-Astrup, Farstrup Sogn og Limfjorden (Nibe Bredn. og Sebbersund). Kirken ligger c. 17 km Ø. for Løgstør og c. 6 km SV. for Nibe. Jorderne, der er noget højtliggende og ujævne (Sebber Trehøje, 59 m, med trig. Station), mod NØ. helt lave, er skarpsandede og sandmuldede. Til Sognet hører nogle ubeboede Holme i Limfjorden, Klosterholm, c. 21 ha, og Startøtterne, c. 16,3 ha.



**Befolkning** i 1921: 632 (1801: 721, 1850: 793, 1901: 695), boende i 150 Gde og Hse. Det saml. Hartk. (1905): 112 Td.; 27 Gde med 100 og 73 Hse med 10, forsk. Lodder med 2 Td. Hartk., samt 2 jordløse Hse. Ejds. (1920): 1371, deraf Jordv.: 650. **Areal:** 1257 ha, hvoraf (1919) besaaet med Rug 106 ha, Byg 52, Havre 127, Blands. til Modenhed 40, Kartofler 50, Foderroer 60; Brak udgjorde 71 ha, Grønfoer og Græsning 683, Haver o. l. 4, Skov 41, Heder og Lyngbakker 27. **Kreaturhold** (1922): 176 Heste, 878 Stk. Hornkv. (deraf 328 Køer), 21 Geder, 504 Faar, 410 Svin (1914: 432).

I Sognet *Sebberkloster Kirke*, ved Hovedgaarden af s. Navn, og Byerne: *Barmer* (1252 Barnæmyræ) med Præstegd., Forsamlingshus (opf. 1907), Kbmdshdl., Vandværk (privat), Ml. og Andelsmejeri (opr. 1893, ombygg. 1913); *Valsted* (1664 Wallsted) med Landingssted og Kbmdshdl.; *Sebbersund* (1688 Sebber Sund) —  $\frac{1}{2}$  1921: 48 Gde og Hse og 173 Indb. — med Kro, Afholdsrestaurant, Brugsforen., og Bro over Sebbersund til Bislev S., Hornum Hrd. (hvor *Sebbersund Jærnbane* ligger, se p. 649). *Sebber Skole* med Forskole, mellem de tre Byer. *Munkgaard* (1664 Munchgaard). — Gaarde: Hovedgaarden *Sebberkloster* (1268 Sybørhu, 1412 Sebercloster) har 19,1 Td. H., Ejds. 144, Jordv. 76; c. 284 ha, deraf Ager 80, Eng 55, Skov 28, Hede 94, Mose 3. *Valstedgd.* (delvis udstykket), *Vandsted*, *Simestedgd.*, *Munkholm*, *Rensighus* (1611 Renndzig).

Sebber S., en egen Sognekommune, i gejstlig Henseende forenet med Store-Astrup S., har Tingsted i Nibe og hører under Rets- og Politikr. Nibe Kbst. m. m., Aalborg Amtstuedistr., Amtets søndenfjordske Lægekr., Løgstør Skatte- og Vurde-

ringskr., Amtets 5. Folketingskr., 7. Forligskr. og 5. Udskrivningskr.' 359. Lægd. Kirken er selvejende.

Kirken, der bestaar af Skib og Kor i eet, Taarn mod V. og Vaabehus mod N., er den eneste tilbageværende Fløj af det middelalderlige Nonnekloster. Der kan ved Skibets Vestgavl iagttages sparsomme Rester af et romansk Anlæg med et ganske smalt Taarn, bygget af Kridtsten og Granitkvadre, men i sin nuværende Skikkelse er Kirken fortrinsvis et sentmiddelalderligt Anlæg. Skibet er opført i een Støbning af Kvadre og Munkesten; det har fladt Loft. Dets delvis tilmurede Vinduer er fordelte i to Stokværk, og da der imellem disse findes en Afsats i Muren, maa det antages, at der, ligesom i Dalum Nonnekloster ved Odense, langs Væggene har strakt sig Pulpiturer for Nonnerne. Taarnet er tilbygget endnu i Middelalderen (Kvadre og Munkesten); Taarnrummet, der har været bestemt til at overhævelses, har haft en senere tilmuret Spidsbue ind til Skibet; under dette en tøndehvælvet aaben Begravelse (Kisterne er nu nedgravet). Fra Renæssancetiden er Vaabehuset (med Kamgavl; paa Døren fra Vaabehuset til Skibet staar 1639) og den tresidede Korafslutning (den sidste forneden af Granit, foroven af store Renæssance-Mursten). Anselig Altertavle fra 1750 med udskaaren Nadvergruppe i Midtfeltet; den er bekostet af Bagge Gleerup og Hustru Henrikke Margr. Holst. Romansk Granitfont med udhugne Figurer paa Foden. Prædikestol fra c. 1600 med Opgang fra c. 1750. Stoleværket er — med Undtagelse af to Renæssancestole — fra 1739, bekostet af de samme som Altertavlen. Pulpitur i Skibets Vestende, bekostet af Henrikke Margr. Holst i 1773. I Skibets Loft en lille Malmkrone og to Skibe fra 1845 og 1853. Sandstens-Epitafium fra 1718 over Jørgen Gleerup til Sebberkloster, † 1727, og Else Hansdatter, † 1731, Ligsten over Jørgen Gleerups første Hustru, Karen Albretdatter, samt over to af Sebberklosters tidligere Ejere, Oluf Brockenhuus, † 1608, og Hustru Else Steen, † 1616 (legemsstore Portrættfigurer og udskaaret Træramme om Stenen, der staar ved Korets Sydvalg), samt Jørgen B., † 1634. I Kormuren er indsat en romansk Sten (Ligsten?) med udhugne Figurer og Løvværk, efter Sigende fra Skt. Nikolaj Kirke (se ndfr.).

*Sebberkloster* eller *Sebbergaard* var i Middelalderen et Kloster, som hørte under Viborg Bispestol, men hvis Stiftelsestid er ukendt (første Gang nævnt 1268). Det husede Nonner, vistnok af Benediktinerordenen, og styredes af en Priorisse og en oftest adelig Prior, der beskikkedes af Viborgbispen. Af dets Jordegods omtales bl. a. nogle Gaarde og Byggesteder i Ejdrup og Blære Sogne. 1520 paatænkte Biskop Jørgen Friis at overflytte Nonnerne i Vor Frue Kloster i Aalborg hertil. I hans Tid havde Klosteret sin værste Trængselstid; 1528 forlenede han det paa Livstid til sin Halvbroder, Viborgkantoren Niels Friis, men denne forsøgte Klosteret i den Grad, at Nonnerne maatte klage til Kongen (de fik ikke deres retmæssige aarl. Provent; Bygningerne forfaldt, saa „at de ikke kunde ligge tørt paa deres Sovehus for Regn“); en i den Anledning nedsat kgl. Kommission fradømte ham derfor ogsaa 1529 Forleningen, som han rigtignok snart efter synes at have faaet igen. Ved Reformationen blev Klosteret inddraget under Kronen og 1537 givet Chr. Friis i Forlening, bl. a. mod at han skulde underholde de tilbageblevne Nonner; 1561 forlenede Fr. II det til sin Moders Hofmesterinde Fru Anna Glob, Jørgen Urnes Enke, og 1581 mageskiftede han det til Oluf Brockenhuus, † 1608. Det ejedes saa af hans Søn Joh. B., † 1619, dennes Fætter Jørgen B., † 1634, hans Enke Margr. v. d. Lühe, † 1667, og hendes Sønner Sivert, Joh. og Ove B., hvilken sidste dog 1670 tilskødede sin Broder Joh. sin Femtedel af S. (7 og 60 Td. H.). Johan døde 1673 og hans Sønner, Peder, Jørgen og Casp. Chr. B. skrev sig saa til S. (36 Td. H.); sidstnævnte fik 1676 Skøde paa sin Farbroder Sivert B.'s Part i S. og 1677 paa sit Søskendebarn Sophie Amalie B.'s Part, men 1697 solgte han Gaarden (26, 3 og 96 Td. H.) for 14,148 Rd. til Borger i Aalborg Anders Madsen Klæstrup, † 1707, hvis Arvinger 1708 solgte den til den tidligere Forpagter af Gaarden, Jørg. Gleerup, † 1727, hvorefter Sønnen Assess. Bagge Jørgensen G., † 1750, overtog S. (26, 23 og 300 Td. H.) ved Moderens Død 1731; hans Enke Henrikke Margr. Holst solgte 1781 S. (26, 23 og 220 Td. H.) med 321 Bundgarnstader i Limfjorden til Svingersonen Prokurator P. Lund til Skivehus († 1791) for 24,000 Rd. Hans Enke Marie Gleerup ægtede 1793 Huslæreren C. P. Swindt, sen. Ejer af Vesløgds., fra hvem hun blev skilt 1797. Efter hendes Død 1805 købtes S. (26, 22 og 261 Td. H.) 1806 paa Aukt. for 126,050 Rd. af Baronerne C. F. Juul til Lundbæk og I. A. L. Juul til Revsnæs, som afhændede en Del af Godset og 1810 solgte Gden (26, 22 og 182 Td. H.) ved Aukt. for 95,200 Rd. til Amtsförv. H. Svanholm, † ugift 1835, hvorefter S., som han 1816 fl. tildels havde udparcelleret, kom til hans Brodersønner Andr. og P. Svanholm; den sidste, † 1882, blev Eneejer

1838; da hans Enke A. C. M. f. Qvortrup døde 1888, overtog Sønnen J. Chr. S., † 1916, Gden, som nu ejes af Datteren Jensine S. — Af Klosterbygningerne er der nu intet andet tilbage end en Del af Kirken. Den nuv. Hovedbygning, lidt SV. for Kirken, bestaar af 3 et Stokv. høje Fløje, vistnok fra 18. Aarh., men senere ombyggede, saaledes at det oprindl. Bindingsværk kun er synligt i den ene af de korte Sidefløje. Ladebygningerne er opf. efter Brand 1835. (Se Saml. t. j. Hist. VII p. 67 flg., og C. Svanholm, Notitser om S. og dets Ejere, Aalborg 1885).

I Fruerskov ved S. Kl. kunde der i sin Tid fedes 300 Svin, men 1662 kun 50, og 1700 var der intet Træ tilbage.

*Valstedgaard*, sammenlagt af 4 Bøndergaarde, solgte Enkemad. Jacobsen 1868 for 25,000 Rd. til Kammerjkr. E. E. Hedemann, som 1874 solgte den for 47,500 Rd. til Cand. jur. A. V. Kjeldsen, der længe ejede den.

Ved Sebberkloster ligger en forudm hellig Kilde, *Skt. Povls Kilde*.

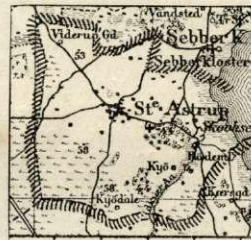
*Paa Skt. Nikolaj Bjærg*, en høj Banke, der ligger lige V. for Vejen fra Sebbersund, og som skal have været en Ø i gamle Dage, har der staaet en Kirke. Grunden opgravedes 1880 i Anledn. af Sebbersundbroens Bygning. Kirken har haft et 13,8 m langt og 8,2 m bredt Skib og et 6,3 m langt og 6 m bredt Kor. Levninger af Kalk betegner endnu Stedet.

S. for Barmer har ligget 3 Gravhøje i Gruppe (*Sebber Trehøje*), men kun een af dem, med trigonom. Station, er endnu nogenlunde bevaret (fredl. under Generalstaben). I øvrigt kendes ikke mange Høje i Sognet. Umiddelbart ved Sebber Skole findes en større Køkkenmødding (Skaldyng) fra den ældre Stenalder; ved en af Nationalmuseet foretagne Undersøgelser afdækkedes her nogle Grave fra Slutn. af den yngre Stenalder, indrettede i selve Skallaget.

Om Sognets Hist. se p. 785 og 788.

Litt.: Chr. Andersen, *Fra Sebber S.*, i *Fra Himmerl. og Kjær Hrd.* 1921. — J. Rasmussen, Rasmus Kaagbygger og hans Søner, sstds. 1918.

**Store-Astrup [Ajstrup] Sogn**, Anneks til Sebber, omgives af dette, Fårstrup, Lundby og Gundersted Sogne samt Aars Hrd. (Ejdrup S.) og Limfjorden (Sebbersund). Kirken ligger c. 15 km ØSØ. for Løgstør og c. 9 km SV. for Nibe. De mod V. noget højtliggende, i det hele ujævne Jorder (Bavnehøj) er skarpt-sandede og muldsandede. Gennem Sognet løber Vidkær Aa (ogsaa kaldet Kyø Aa). Halvdelen af Vaar- og Kyøholm hører til Sognet. Lidt Skov (Sebberkloster Sk., Kyø Sk.) og en Del Hede.



Befolkning i 1921: 272 (1801: 199, 1850: 390, 1901: 293), boende i 59 Gde og Hse. Det saml. Hartk. (1905): 72 Td.; 22 Gde med 63 og 30 Hse med 9 Td. Hartk. Ejdsk. (1920): 736, deraf Jordv.: 368. Areal: 1302 ha, hvoraf (1919) besaaet med Rug 94 ha, Byg 29, Havre 115, Blands. til Modenhed 53, Kartofler 65, Foderroer 60; Brak udgjorde 70 ha, Grønfoeder og Græsning 399, Haver o. l. 7, Tørvemoser 6, Skov 83, Heder og Lyngbakker 284, Klitarealer og Stenmarker 3, Vandar. 2. Kreaturhold (1922): 123 Heste, 588 Stk. Hornkv. (deraf 260 Køer), 9 Geder, 230 Faar, 342 Svin (1914: 413).

I Sognet Byen *Store-Astrup* (Ajstrup; 1284 Agistorp, 1453 Astrup) med Kirke, Skole (opf. 1914) og Kbmdshdl. *Skovhuse* (1688 Schoufhuset). — Gaarde: Hovedgaarden *Kyø* (1401 Kyyæ) har 12,9 Td. H., Ejdsk. 90, Jordv. 60; c. 216 ha, deraf Ager 105, Eng 39, Skov 3, Hede 38, Mose 6. *Astrupgd.*, *Kyødale*, *Viderupgd.* (1688 Widderupgaard), *Støttinggd.*, *Toftegd.* *Bunkehus* (1688 Bunchhuset). *Rødemølle* (1688 Røe Mølle), *Vandmølle*.

Store-Astrup S., en egen Sognekommune, i gejstlig Henseende Anneks til Sebber S., har Tingsted i Nibe og hører under Rets- og Politikr. Nibe Kbst. m. m., Aalborg Amtstuedistr., Amtets søndenfjordske Lægekr., Løgstør Skatte- og Vurde-

ringskr., Amtets 5. Folketingskr., 7. Forligskr. og 5. Udskrivningskr.' 360. Lægd. Kirken er selvejende.

Kirken bestaar af Skib og Kor samt Taarn mod V. Skib og Kor, med fladt Loft, er fra romansk Tid af Granitkvadre paa Sokkel med Skraakant. Et oprindl. Vindue og Norddøren er bevarede (tilmurede). Taarnet, af Kvadre og Mursten, er fra gotisk eller Renæssancetid. Overdelen er tildels ombygget i nyere Tid (paa Sydsiden Aarst. 1780 og Navnebogst. M M—K H, maaske M. Marcussen til Vaar og Hustru). Taarnrummet, nu Vaabenhus, havde tidligere ind til Skibet en nu tilmuret Spidsbue. Kirken er restaur. 1869. Ny Altertavle med Thorvaldsens Christus og ny Prædikestol. Romansk Granitfont med kløverbladformet Kumme. I Koret Ligsten over Mathias Mørch til Kyø, † 1741, og Hustru Karen Jørgensdatter Gleerup. Paa Loftet et sentgotisk Krucifiks (c. 1475). Klokke fra 1433.

Kyø (1401 Kyvø, 1428 Køye) ejedes allerede ved Aar 1400 af Slægten Tornekrans og tilhørte følgende af denne Slægt: Mikkel Nielsen 1401 og 1442, Christiern Mikkelsen 1458 og 1472, Mikkel Christiernsen 1479, Niels Christiernsen († 1510) 1493, Erik Nielsen 1533, Mikkel Nielsen, † 1552, Mikkel Mikkelsen 1568, Niels Mikkelsen († 1586) 1568; dennes Søn Mikkel Nielsen, † 1652 som Slægtens sidste Mand, solgte K. til Jørgen Due, som atter solgte den c. 1611 til Axel Rosenkrantz († 1623), der formodentlig solgte den til sin Svoger Hofmester Just Høg, som 1625 afhændede den til Kansleren Chr. Friis, † 1639. Antagelig kom den (36 Td. H.) paa samme Vis som Vaar ved Indførsel til Jørg. Seefeld til Visborggd. († 1666), som ejede den 1661, og hvis Søn Ulr. S. 1668 solgte den (36 Td. H.) med Gods til Albrecht Itzen til Irup; dennes Svigersøn Joh. Ad. de Clerque solgte 1711 K. (26 Td. H.), Tiender (29) og Gods for 4000 Rd. til Justitsrd. Peder Benzon til Vaar, der 1718 afhændede den (26, 29 og 249 Td. H.) m. m. for c. 15,800 Rd. til Mathias Mørch, † 1741, hvis Enke Karen Gleerup døde her 1748, hvorefter den paa Aukt. 1749 købtes for 13,080 Rd. af Bagge Gleerup til Sebber Kl., hvis Enke Henrikke Margr. Holst (se p. 787) 1758 gav sin Svigersøn Kancellird. Matt. Johs. Wederkinck Skøde paa K. (27, 29 og 250 Td. H.) for 13,080 Rd., men 1777 atter maatte overtage den for 19,000 Rd. og 1779 solgte den til sin anden Svigersøn P. Lund til Skivehus († 1791) for 17,800 Rd. Dennes Enke Marie Gleerup ægtede 1793 C. P. Swindt, som 1797 skødede K. (27, 29 og 265 Td. H.) for 37,000 Rd. til M. N. Monrad, der straks efter solgte den (22, 18 og 55 Td. H.) for 22,500 Rd. til Fru Sophie Magd. Paulsen, f. Dietrich, som 1802 solgte den for 26,000 Rd. til Sam. Dan. Warburg og Wulf Salomon fra Hamborg. Efter førstnævntes Død 1826 kom den til hans Slægtning M. Steinthal, † 1858, hvorefter K. blev udlagt til Centralkassen i Kbh., som 1859 overdrog den med Store-Astrup Kirke, 2 Teglværker og 13 Hse for 44,000 Rd. til Kmhr., Hofchef Greve A. L. F. Tramp, † 1863, hvis Søn Postmester Greve Chr. T. († 1918) solgte den 1903 til sin Søn Forp. Greve Kay T., men atter overtog den. Derefter tilhørte den Gross. A. C. Petersen og fra 1917 Hansen-Solevad fra Fyn, som 1918 solgte den for 270,000 Kr. til Læge V. Schjerup. Senere har den været ejet af Th. E. Brendstrup, Andersen, Tømrermester N. P. Hansen og et Konsortium, som 1923 købte den til Udstykning. 1924 er den af Hestehandler Kisum, Viborg, mageskiftet til Niels Vestergaard. — Den grundmurede Hovedbygning er opf. 1875 efter Tegn. af Arkt. H. C. Stilling. 1735 var der Bindingsværksbygning.

I Sognet nævnes 1387 „Kyøby syøstafno“ og 1489 „Wde mølle, som liger nedhen for Køy mølle“.

N. for Kyø ligger meget smukt paa Toppen af et højt Bakkedrag en Samling af Gravhøje, af hvilke de 8 bedst bevarede (tildels ganske anselige) er fredl. I øvrigt kendes i Sognet mindst 35 Gravhøje; en af disse, V. for Astrupgd., indeslutter et udgravet, stensat Gravkammer fra Stenalderens Slutning, indv. c. 3,25 m langt, med 2 Dæksten (fredl.).

Store-Astrup var tidl. Anneks til Farstrup og blev fra 1819 Anneks til Sebber.