

J. P. TRAP

KONGERIGET
DANMARK

FJERDE OMARBEJDEDE UDGAVE

UNDER MEDVIRKNING AF VIDENSKABSMÆND, FAGFOLK OG
STEDLIGE MEDDELERE FRA ALLE LANDETS EGNE

UDARBEJDET AF

HARALD WEITEMEYER

II. BIND

FREDERIKSBORG AMT
KØBENHAVNS AMT
HOLBÆK AMT

KØBENHAVN 1920

G. E. C. GADS FORLAG

(OSCAR GAD OG FREDERIK GAD)

J. L. Gottlieb, Kmh. L. Castenskiöld († 1905) og Gross. C. B. Thøgersen (se „Archit.“ 27/s 1916).

Enrum er opf. c. 1731 af Justitsrd., Kasserer G. C. Jacobi, der 1745 solgte det til Handelsmd. Mich. Fabricius, hvis Enke blev g. m. hans Kompagnon J. F. Wever og senere med Generalmajor J. B. Descarrières de Longueville († 1766); efter hende ejedes E. af Sønnen Fabritius de Tengnagel († 1805), der gjorde meget for dets Udsmykning, rejste Mindestøtter i Haven, saaledes ved „Carlsilden“, der er opkaldt efter Carl XII, som gik i Land her ved Vedbæk 1700, og med en Indskr. af F. L. Stolberg; der findes ogsaa en Mindestøtte for Longueville. Senere ejedes E. af Chr. Colbjørnsen og Kmh. J. F. Gyllenstjerne-Sehested, efter hvem det kom ind under det Sehestedske Fideikommiss, som 1845 solgte det til Grev C. D. Danneskjold-Samsøe, der 1862-64 opførte den nuv. Hovedbyggn., Arkt. Herholdt, i got.-engl. Renæssancestil; Familien ejer endnu E.

Nærumgaard er opstaaet af flere Lyststeder og Bøndergaarde og samlet af Chr. Colbjørnsen, som 1781 havde købt „Sophienhøj“ af Hofagent P. Borre, der c. 1775 havde opf. den nuv. 3 Stokv. høje Hovedbyggn. paa Nærumgd. Først i 1820'erne fik den sit nuv. Navn. Colbjørnsen solgte hele Ejendommen 1806; senere har den været ejet bl. a. af et Interessentsk., der anlagde et Bryggeri. Efter 1859 udflyttedes Avlsgaarden, medens Hovedbygningen kom i Gross. D. B. Adlers Eje († 1878); efter Enkens Død 1902 overdroges den til Kbhvns. Komm.; Bygningen ombyggedes 1907, Arkt. G. Tvede (se ovfr.).

Holtegaard, oprindl. Fæstegd. under Kronen, ejedes 1756-60 af Laur. Thurah, der opførte den smukke, endnu bevarede Hovedbygning; han solgte den til Grev Chr. R. Reventlow til Christianssæde; i 19. Aarh. har den bl. a. været ejet af Grev F. G. Knuth (1866-72), Brygger E. Kogsbølle (1882-1900) og Etatsrd. H. N. Andersen (til 1911).

Den mest af Bøge- og Naaletræer bestaaende *Geelsskov* (Geltskov), der mere og mere antager Præg af en Park — et Parti mod N. ved Søllerødvejen er udlagt til Lystskov —, har et stærkt bakket Terræn og en interessant Vegetation, navnlig Plantninger af Ædelgraner. — Den ejendommelige Skov *Ravneholmene*, ligeledes med bakket Terræn (saaledes „det danske Schweiz“, se p. 290), led meget ved en voldsom Storm ^{12/2} 1894.

I Øverød nær Søllerød Sø ligger et glt. Bystævne, restaur. 1909 ved Nationalmus.' Foranstaltning. Paa Stenene Navnetræk.

I Geelsskov ligger et Par Gravhøje og Tomten af en lille Runddysse, og i Ravneholmene mindst 8 Gravhøje. I særlig stort Antal (c. 40) og oftest saml. i Smaagrupper forekommer Højene dog i Jægersborg Hegn, navnlig i dettes nordl. Del; nogle er velbevarede, andre (ligesom ogsaa en senere sløjfet Langdysse ved Rundforbi) er undersøgt af Fr. VII under hans Sommerophold paa Skodsborg og viste sig at indeholde Grave fra Bronzealderen. Ogsaa i Trørød Skov findes il. velbevarede Høje. Uden for Skovene er der derimod ikke mange Oldtidsmindesmærker; Ø. for Søllerød ligger den fredlyste *Nihøj*, saaledes kaldet efter dens Bevoksning med 9 Bøgetræer; andre Høje ses ved Hattemosegaard, Aggershøje, Enrum og Rolighed (den anselige *Lokeshøj*); nær Vedbæk Station har der været en Runddysse. Ved Maglemose, som i den ældre Stenalder var en Vig af Øresund, er der gjort et Bopladsfund fra nævnte Periode.

Litt.: E. Nystrom, Søllerød S. i Fortid og Nutid, Kbh. 1911; Sv. Fleuron, Rude- og Geelsskov, Fører i Sk. om Holte, Kbh. 1917; se ogsaa „Fra Frdb. A.“ 1914.

Smørum Herred.

Sognene: Brøndby-Vester. Brøndby-Øster, Glostrup, Hersted-Øster, Hersted-Vester, Vallensbæk, Torslunde, Ishøj, Høje-Tosttrup (Høje-T. og Tosttrup Nykirke S.), Sengeløse, Ledøv, Smørum, Ballerup, Maaløv, Værløse.



1648.

Herredet er det næststørste i Kbhvns. Amt og omgives af Frederiksborg Amt (Ølstykke Hrd.), fra hvilket det adskilles ved Fure- og Farum Sø samt Bunds Aa og Værebros Aa, Sokkelunds Hrd., Køge Bugt, Tune Hrd., mod hvilket Grænsen paa en Strækn. dannes af Lille-Vejle Aa, og Sømme Hrd., mod hvilket Høve Aa paa et Stykke udgør Grænsen. Dets største Udstrækning fra N. til S. er c. 22 km, medens det fra Ø. til V. har en Bredde af mellem 11 og 19 km. I den nordl. Del af Herredet findes nogen Skov; i øvrigt er det skovfattigt,

5,5 Hede, Resten Ager); *Hermosa* (15,5 Td. H., Ejds. 112, Jordv. 80; c. 60 ha); *Østergd.* (14,2 Td. H., Ejds. 94, Jordv. 70,5; c. 52 ha, deraf 47 Ager, 4 Eng); *Tranemosegd.* (14,2 Td. H., Ejds. 105, Jordv. 85; c. 55 ha, deraf 49 Ager, 5 Eng); *Sydgd.* (12,1 Td. H., Ejds. 87, Jordv. 65; c. 42,5 ha, alt Ager); Præstegaarden (12,5 Td. H., Ejds. 90, Jordv. 65; c. 48 ha, deraf 45 Ager). Vestenceinten af Kbhvns. Befæstning følger paa et Stykke Grænsen mel. Sognet og Annekset.

Brøndby-Vester S., een Sognekommune med Annekset, har Tingsted i Kbhvn. og hører under Kbhvns. Amts søndre Birks Rets- og Politikr., Kbhvns. Amtstuedistr., Kbhvns. Amts søndre Lægekr., Amager Skatte- og Skyldkr., Amtets 4. Folketingsvalgkr., Gl. Kbhvns. Amts Forligskr. og 1. Udskrivningskr. 8. Lægd. Kirken ejes af Staten.

Kirken er en romansk Kridtstenskirke, der i gotisk Tid forlængedes mod V. med Munkesten; senere tilføjedes i V. et Taarn, ligeledes af Munkesten i got. Stil, og hele Kirken overhvalvedes; moderne Vaabenhus mod S. Den i 1888 stærkt restaur. Kirkes største Ejendommelighed er to rundb. Alternicher i Triumfbuens Vestside, den ene nu tilmuret (i et Brev fra 1537 nævnes et da nedbrudt Skt. Nicolai Kapel i Kirken). Altertavle fra 1871 af Storch (Christus i Getsemane); den ældre fra c. 1600 i Taarnrummet; Prædikestol fra c. 1600, omdannet i Slutn. af 17. Aarh. To Ligsten over Præsterne Chrf. Bentsen († 1593, kaldet til Sognepr. 1558, Forstander i 8 Aar for Helliggesthuset i Kbhvn.), og Jacob Hansen Falslev, † 1622 (over ham ogsaa et lille Epitaf.). Klokke, med Navnet „Georg“, støbt af Peter v. d. Ghein fra Meckeln, nu omstøbt. Paa Kirkegaarden er begr. Grundtvigs Ven Gunni Busck († 1869), Sognepr. her. — Biskop D. G. Monrad var Sognepr. her 1869-71 efter at være vendt hjem fra Ny Zealand.

I den svenske Krig 1658-60 led Kirken saa meget, at Sognepr. Peder Skou 4 Aar efter klager over, at Tag og Hvælvinger var ved at falde ned, saa at han kun med Livsfare kunde forrette sit Embede. — I 1802 oprettedes af Regeringen ved Præstegaarden et sen. nedlagt Skolelærerseminarium, for hvilket Sognepr. Eiler Hammond længe var Forstander (se om ham „Fra Ark. og Mus.“ I p. 285). — I Sognet laa tidligere *Nissekroen*, nuvær. Mæglergd.

NNØ. for Brøndby-Vester ligger *Tornehøj* og den 4,5 høje *Gildhøj* (begge fredl.); ved Syvhøjgd. har der været en Gruppe af 7, nu nedpløjede Høje og andetsteds i Sognet et Par Høje.

Brøndby-Øster Sogn (Brøndby-Vester-B. Km.).

Anneks til Brøndby-Vester, ved kgl. Res. af 1/3 1892 udvidet med Avedøre By, der før i gejstl. Hens. hørte til Glostrup S. (hvtill det endnu i komm. Hens. hører), omgives af Hovedsognet og Glostrup S. samt Sokkelunds Hrd. (Rødovre og Hvidovre S.). Kirken ligger c. 9 km VSV. for Kbhvn. De særdeles gode, skovløse Jorder er lavtliggende, jævne og muldlerede; kun langs Stranden, uden for hvilken de c. 53 ha store *Avedøre Holme* ligger (den største, Storeholm, er 38,6 ha), er der Engstrækninger. Gennem den nordl. Del gaar Hovedlandevejen fra Kbhvn. og Kbhvn.-Roskilde Banen, langs Stranden den gl. Køge Landevej; Køgebanen vil komme til at gennemskære Sognet.



Befolkning i 1916 (Avedøre undtagen): 685 (1801: 331, 1850: 486, 1901: 592), boende i 118 Gaarde og Huse. Det saml. Hartk. (1905): 158 Td.; 33 Gaarde med 154 og 66 Huse med 4 Td. Hartk., samt 1 jordløst Hus. Ejds. (1916): 1909, deraf Jordv. 1104. Areal: 1444 ha, hvoraf (1912) besaaet med Hvede 61 ha, Rug 35, Byg 135, Havre 115, Blands. til Modenh. 5, Kartofler 2, Foderroer 41; Brak udgjorde

53 ha, Grønfoder og Græsning 168, Haver o. l. 24, Vandar. 18. Kreaturhold (1919): 136 Heste, 318 Stk. Hornkv. (deraf 236 Køer), 7 Geder, 115 Faar, 238 Svin (1914: 395).

I Sognet Byerne: *Brøndby-Øster* (1248 Brønby østræ, c. 1370 Brundby østræ) med Kirke og Skole og *Avedøre* (c. 1370 Awethæøræ) — 1916 (med Avedøre-lejren) 73 Huse med 1439 Indb.; heraf 1262 Mænd — med Skole. Mod N. *Ludvigshaabs Ml.* og *Glostruplejren*, hvor Enceinten skærer Jærnbansen; mod S., hvor Enceinten ender ved Stranden, *Avedørefortet* og den 1911-13 anlagte *Avedørelejr*, c. 3,6 ha, med Bygninger, Arkt. H. B. Møller). Den tidligere, af Landhusholdningsselskabet anlagte *Avedøre Plantage* er nu privat Gartneri, efter at de ældre Træer er ryddede.

Brøndby-Øster S., een Sognekommune med Hovedsognet, har s. Tingsted og hører under de samme Kredse som dette samt l. Udskrivningskr. 9. Lægd. Kirken ejes af Staten („Domænekirke“).

Kirken er en romansk Kamp- og Kridtstenskirke med et i gotisk Tid tilføjet Taarn mod V. og yngre Vaabenhus mod S.; den har fladt Gibsloft. Den ødelagdes i Svenskekrigen 1658-60, og Materialerne benyttedes til Lejren ved Brønshøj. Altertavle fra 1889 af A. Dorph, Chr. paa Korset; ny Granitfont.

Kun vestl. i Sognet vides om enkelte Gravhøje (nu overpløjede); i en af dem, *Bavnehøj*, var en større Stengrav fra Stenalderen.

Glostrup Sogn, fra hvilken den mindre sydl. Del, Avedøre By, blev adskilt 1892 i gejstl. Hens. og lagt til Brøndby-Øster S. (se p. 305), omgives af Ballerup, Hersted-Øster, Hersted-Vester, Brøndby-Øster og Brøndby-Vester S. samt Sokkelunds Hrd. (Rødovre S.). Kirken ligger c. 11 km V. for Kbhvn. De lermuldede Jorder er skovløse, lavtliggende og jævne med svagt Fald fra N. til S. mod Glostrup By. Gennem den sydl. Del gaar Landevejen fra Kbhvn. og Kbhvn.-Roskilde Banen.

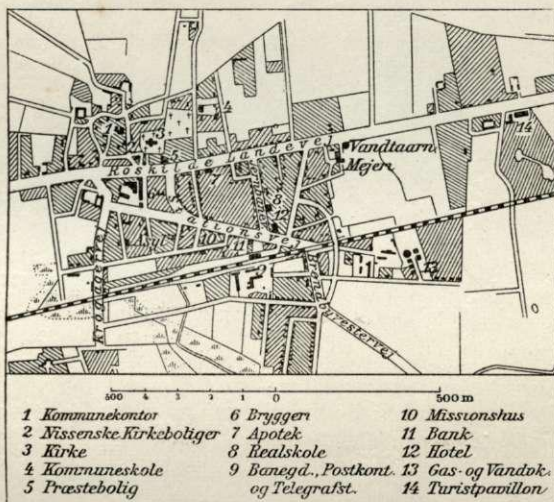


Befolkning i 1916 (med Avedøre): 4873 (1801: 659, 1850: 1066, 1901: 2057) boende i 485 Gaarde og Huse. Det saml. **Hartk.** (1905): 460 Td.; 78 Gaarde med 433 og 363 Huse med 27 Td. Hartk. samt 7 jordløse Huse. **Ejds.** (1916): 10208, deraf Jordv.: 4330. **Areal:** 1375 ha, hvoraf (1912) besaaet med Hvede 100 ha, Rug 133, Byg 381, Havre 279, Blands. til Modenhed 69, Kartofler 14, Foderroer 116; Brak udgjorde 144 ha, Grønfoder og Græsning 575, Haver o. l. 96, Tørvemoser 5, ubenytt. 3, Vandar. 10. **Kreaturhold** (1919): 471 Heste, 715 Stk. Hornkv. (deraf 448 Køer), 59 Geder, 185 Faar, 712 Svin (1914: 1520).

I Sognet Byerne: *Glostrup* (1198 Glostorp), stor købstadlign. Sogne- og Stationsby paa begge Sider af Landevejen og Banen — 1916: 362 Gde og Hse og 2502 Indb. (1901: 1174, 1911: 2231 med flg. Erhverv: Landbr. 189, Haandv. 1103, Handel 387, Transport 135, Rentenyd. m. m. 105) — med Kirke, Præstegd., Kommunekontor (den gl. Skolebyggn.), stor Kommuneskole (Pavillonsyst., opf. 1907 og 12), privat Realskole, Missionshus („Emaus“, opf. 1897), Kredslægebl., Apotek (opr. 1863, nuv. Bygn. af V. Woldbye), de Nissenske Kirkeboliger (opf. 1871) med 3 Fribl. for Skolelærerenker fra Gl. og Vallengsbæk, tilh. den Nissenske Stiftelse for fattige Børns Underhold og træng. Enker, opr. 1764 af Etatsrd. C. N. Nissen († 1771) og bestyret af Kbhvns. Magistrat, Børneasyl (opr. 1907), De Kbhvnske Forstæders Bank (opr. 1902, egen Bygn. 1908, Aktiekap. 300,000 Kr., ³⁰/₄ 1918: Reservef. 85,853, Indskud 3,194,399 Kr.), Gas- og Vandværk (1905-6), ny Jærn-

banest. (opf. 1917-18) med Postkontor og Telegrafst., Kro, Kbmshdl., flere industr. Anlæg som Motorfabr. („Dan“), Træskofabr., Jærnstøberi, A/S Kongsil kem. Fabr., Cementstøberi og Teglværk, Bryggeri („Kbhvns. Bryggerier“), Trævarefabr. („Arbus“), Fedtraffineri (opr. 1904), Biscuitfabr. m. m. samt et 4,4 ha stort Turistanlæg med Pavillon (indv. 1910); *Hvissinge* (1317 Hvæssingæ) med Skole; *Ejby* (Egby, 13. Aarh.: Ekebe) med Skole. Gennem Sognet gaar fra N. til S. Vesten- ceinten, en Del af Hovedstadens Landbefæstning.

Større Gaarde: *Kroghslyst* (12,8 Td. H., Ejds. 125, Jordv. 97; c. 54 ha); *Ejbygd.* (13,2 Td. H., Ejds. 100, Jordv. 77; c. 57 ha, deraf 54 Ager, 2 Mose); *Brandsbjergd.* (12,6 Td. H., Ejds. 90, Jordv. 66; c. 50 ha, deraf c. 46 Ager, 3



Glostrup By i 1:23.000.

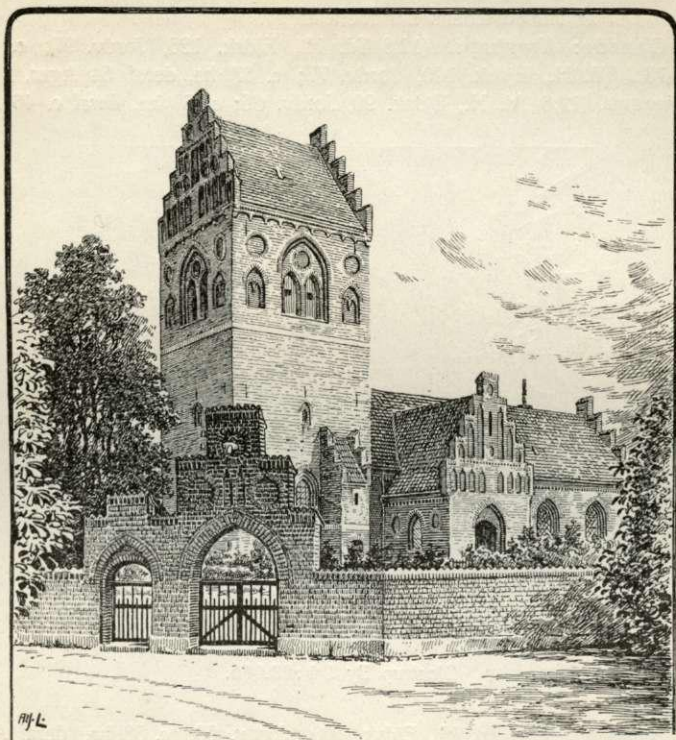
Eng); *Stevnsbogd.* (12,6 Td. H., Ejds. 100, Jordv. 68; c. 58 ha, deraf Ager 46, 12 Eng); en Gd. i Avedøre (12,1 Td. H., Ejds. 100, Jordv. 75; c. 57 ha, deraf 40 Ager, 11 Eng).

Glostrup S., en egen Sognekommune (med Avedøre), har Tingsted i Kbhvn. og hører under Kbhvns. Amts søndre Birks Ret- og Politikr., Kbhvns. Amtstuedistr., Kbhvns. Amts søndre Lægekr., Amager Skatte- og Skyldkr., Amtets 4. Folketingsvalgkr., Gl. Kbhvns. Amts Forligskr. og 1. Udskrivningskr. 7. Lægd. Kirken tilhører den Nissenske Stiftelse.

Kirken er en romansk Kamp- og Kridtstenskirke, som i gotisk Tid er udvidet ved, at Koret nedbrødes og Skibet forlængedes mod Ø.; desuden tilføjedes i V. et anseeligt Taarn (afbild. i Tegn. af æ. nord. Ark. 2. S., 3. R., Pl. 12), i N. et Vaabenhus, og Kirken overhævedes. Den er restaur. 1860. Altertavle fra 1864 af Raadsig (Christus i Emaus), Indfatning af Nebelong; Prædikestol fra Chr. IV's Tid med Baldakin; romansk Granitfont med Palmetbort. Paa Nordsiden er tilføjet et Gravkapel for Legatstifteren, Etatsrd. og Raadm. i Kbhvn. H. N. Nissen, † 1771, og Hustru Eva Pechüle; i Kapellet Mindetavle over dem. I Kirken er begr. Mag. Søren Kornerup, † 1674 i Gl. Præstegd., den første Generalfiskal efter Enevældens Indførelse, navnlig bekendt fra Processen mod Kaj Lykke; i nederste Trin ind til det Nissenske Kapel ligger hans Ligsten med Indskr.: „Fiat justitia, pereat mundus“; tillige Mindetavle over ham i

Kirken ligesom over Sognepr. P. A. Olsen Aagaard, † 1779. Desuden i Kirken 2 Malerier, det ene skænk. 1587 af Otte Rosenkrantz til Volderslev, og et Epitaf. over Fam. Aagaard, opsat af Etatsrd., Borgmester J. P. Suhr.

Krogshøst er sammenl. af 3 Bøndergde. og opf. i Slutn. af 18. Aarh. af Kmrjkr., senere Kmhr. A. G. v. Krogh, † 1839. Gaarden er 1919 solgt til et Udstykningsselskab. Litt.: Danske Byer og deres Mænd, XXII, Hedeboegnen, Aarhus 1919).



Glostrup Kirke.

Hersted-Øster Sogn (*H.-Hersted-Vester Km.*) omgives af Annekset Hersted-Vester, Ballerup og Glostrup S. Kirken ligger c. 13 km V. for Kbhvn. Jorderne er lavtliggende, jævne, stærkt lermuldede og frugtbare, men skovløse, med nogle ubetydelige Engstrækninger hist og her.

Befolkning i 1916: 498 (1801: 306, 1850: 505, 1901: 460), boende i 107 Gaarde og Hse. Det saml. Hartk. (1905): 227 Td.; 42 Gaarde med 221 og 44 Huse med 6 Td. Hartk. samt 3 jordløse Huse. Ejds. (1916): 1925, deraf Jordv.: 1092. Areal: 974 ha, hvoraf (1912) besaaet med Hvede 31 ha, Rug 82, Byg 206, Havre 141, Blands. til Modenhed 13, Kartofler 2, Foderroer 78; Brak udgjorde 102 ha, Grønfoder og Græsning 266, Tørvemoser 7, Vandar. 4. Kreaturhold (1919): 182 Heste, 491 Stk. Hornkv. (deraf 310 Køer), 13 Geder, 87 Faar, 206 Svin (1914: 768).



I Sognet Byerne: *Hersted-Øster* (c. 1380 Herstæthæ østræ) med Kirke, Præstegd. og Skole; *Harrestrup* (c. 1370 Haresthorp). — Større Gaard: *Haraldsminde* (17,2

Td. H., Ejds. 160, Jordv. 99,6; c. 94 ha, deraf 88 Ager, 2,6 Eng, 1,6 Mose; 1 Hus).

Hersted-Øster S., een Sognekommune med Annekset, har Tingsted i Kbhvn. og hører under Kbhvns. Amts søndre Birks Rets- og Politikr., Kbhvns. Amtstuedistr., Kbhvns. Amts søndre Lægekr., Amager Skattekr., Smørum Hrds. Skyldkr., Amtets 4. Folketingsvalgkr., Gl. Kbhvns. Amts Forligskr. og 1. Udskrivningskr.' Lægd 6 b. Kirken ejes af Staten („Domænekirke“).

Kirken er en romansk Kampestenskirke med senere tilbygget gotisk Taarn af Munkesten og Vaabenhus paa Nordsiden vistnok fra s. Tid. Ved Midten af 19. Aarh. er Koret helt ombygget, Skib og Kor har fladt gibset Loft; kun under Taarnet er der Hvælving. Altertavle, fra 1848, i en tarvelig Ramme, er malet af J. L. Lund (Hyrdernes Tilbedelse); Prædikestolen er prydet med got. Snitværk, Rester af en gl. Altertavle; romansk Granitfont; over Korbuen et got. Krucifiks; flere Mindeplader over Præster som Mag. Johs. Dauw, † 1723, og Jacob Schrøder, † 1732; paa Vaabenhusets Ydervæg Mindetavle over Præsten Tage Schack, † 1862. — Paa Kirkegaarden findes flere gl. Ligsten. — Peder Tidemand, som bl. a. oversatte Luthers Postil, var den første Præst her efter Reformationen.

Ved Vejen mel. Roskilde Landevej og Hersted-Øster staar 2 hundreedaarige Piletræer, „Adam“ og „Eva“. — Paa Vid. Selsk. Kort anføres *Trippendals Galge*, nuvæ. Galgebakke.

Ved Præstegaarden ligger en træbevokset Gravhøj; i øvrigt vides kun om et Par Høje i Sognet.

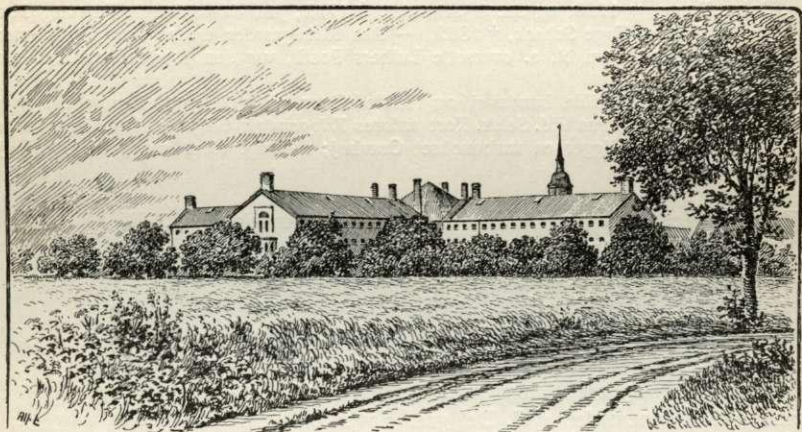
Hersted-Vester Sogn (*Hersted-Øster-H. Km.*), Anneks til Hersted-Øster, omgives af dette, Glostrup, Brøndby-Vester, Vallensbæk, Høje-Tosrup, Sengeløse og Ledøvs S., fra hvilke 3 sidste det skilles ved St.-Veje Aa. Kirken, omtr. midt i Sognet, ligger c. 15 km V. for Kbhvn. De for det meste lavtliggende, jævne Jorder er stærkt muldlerede og meget frugtbare, men skovløse; langs Aaen findes nogle Engstrækninger. Gennem den sydl. Del gaar Hovedlandevejen og Kbhvn.-Roskilde Banen.

Befolkning i 1916: 1717 (1801: 606, 1850: 906, 1901: 1624), boende i 235 Gaarde og Huse. Det saml. Hartk. (1905): 341 Td.; 54 Gaarde med 319 og 140 Huse med 22 Td. Hartk. samt 7 jordløse Huse. Ejds. (1916): 5842, deraf Jordv. 1713. Areal: 1532 ha, hvoraf (1912) besaaet med Hvede 137 ha, Rug 89, Byg 260, Havre 251, Blands. til Modenhed 56, Kartofler 11, Foderroer 118; Brak udgjorde 127 ha, Grønfoder og Græsning 368, Haver o. l. 39, Tørvemoser 3, Skov 2, Vandar. 6. Kreaturhold (1919): 315 Heste, 817 Stk. Hornkv. (deraf 494 Køer), 41 Geder, 287 Faar, 337 Svin (1914: 1050).



I Sognet Byerne: *Hersted-Vester* (1248 Hærstædhæ væstræ) med Kirke, Skole og Forsamlingshus; *Risby* (c. 1370 Riisby); *Vridsløselille* (1360 Vritsløse lille) — 1916: 111 Huse med 706 Indb. — med Skole og Missionshus. — Større Gaarde: Forsøgsgaarden *Rødevejrmølledg.* (c. 29 Td. H., Ejds. 256, c. 112 ha, alt Ager); *Albertslund* (c. 16 Td. H., Ejds. 123, c. 68 ha, deraf 63 Ager og 5 Eng); *Risbygd.* (13,3 Td. H., Ejds. 94, Jordv. 68,7; c. 58 ha, deraf 52 Ager, 3 Eng). Desuden *Godthaab*, Gd., og *Roskilde Kro*, ved Landevejen samt *Vridsløselille Forbedringshus*, paa Vridsløselille Mark N. for Jærnbannen, beregn. for c. 400 Mandfanger, hvoraf største Delen i Enkeltceller. Til Anstalten hører Fangelejren paa *Lyng* i Jyll. (Hamrum Hrd., S.-Felding S.). ^{31/8} 1918 var der i Fængslet 378 Fanger, deraf 31 Fællesfanger, og paa Lyng 33 Fanger. Det anseelige Bygnings-

kompleks, hvis Opførelse begyndtes 1856 under Ledelse af Prof. F. Friis og fuldendtes 1859 (taget i Brug 5. Decbr.) af Stadsbygm. N. S. Nebelong og kostede noget over 1,5 Mill. Kr., er omgivet af en 5,6 m høj og 670 m lang Ringmur og bestaar af en Centralhal, hvorfra der i Straaleform udgaar 4 tre Stokv. høje Fløje, hvori Cellerne findes (100 i hver), samt en 5. Fløj med Taarn og Spir, der foruden Hovedindgangen rummer Økonomilokaler og Kontorer samt foroven Fængselskirken med 248 amfiteatralsk ordn. Fangeaflukker; desuden er der i Forb. med denne Fløj to Sidefløje med Magasiner, Værelser for Opsynet, Sygeafdeling m. m.; 1889-90 opførtes i Forb. med Sidefløjene en Pakhusbygning mod V. og en Fangeskole mod Ø.; mellem Fangefløjene, hvortil der hører 80 Fangegaarde, er der 1912 og 14 opf. en Gymnastikbygning og en Værkstedbygning. Til Fængslet hører endvidere Embeds- og Funktionærboliger, et Gasværk og c. 35 ha Jord.



Vridsløselille Fængsel.

Ved Fængslet er ansat en Inspektør, en Viceinspektør, en Præst, en Bogholder, en Kasserer og Økonomiforvalter, en Læge og to Lærere m. m.*).

Selskabet for Silkeavl og Morbærdyrkning, stift. 1900, har paa et af Forbedringshuset lejet Jordstykke anl. en Morbærplantage med en Pavillon for Silkeavl, hvor Fremgangsmaaden hver Sommer demonstreres og Elever oplæres; Formand er Forbedringshusets Inspektør; til ³¹/₁₂ 1918 var der fra Planteskolen uddelt i alt 63,565 Planter og tilvirket Silke og Silketøj for 7314 Kr. (aarl. Tilskud af Staten 1000 Kr.).

Hersted-Vester S., een Sognekommune med Hovedsognet, har s. Tingsted og hører under de s. Kredse som dette samt 1. Udskrivningskr. Lægd 6 a. Kirken tilhører Staten.

Kirken er en romansk Kridtstenskirke med samtidigt Taarn, til hvis øvre Stokv. der er Adgang ad en Vindeltrappe i Muren mel. Skib og Taarn; Taarnet er senere

*) Det til Fængslet knyttede Fængselselskab, st. ²⁴/₁₁ 1860, og det dermed siden 1913 forb. til Strafanstalten i Nyborg knyttede Selskab støtter under Navn af „Vridsløselille og Nyborgs Strafanstalters foren. Fængselselskab“ de fra disse løsladte Personer og modtager Tilskud fra mange Amts-, Købstad- og Landkommuner. Fra Oprettelsen til ³¹/₁₂ 1918 er understøttet 10,593 af de i dette Tidsrum løsladte 20,843 Fanger. Vridsløse Fængselselsk. ejer i Jyll. (Lindknud Sogn) *Assersbølged.*, et Optagelseshjem for c. 40 straffede Pers., som sysselsættes med Landbrug; i 1917/18 har der været optaget 179 Pers. med 15,220 Opholds dage.

forhøjet med Munkesten. Skibet har meget gl. Hvælvinger, hvis Gjordbue løber ned paa dobbelte Halvsøjler med Trapezkapitæler; i Koret en senere Hvælv., hvor der 1893 fremdroges nogle atter overhvidtede Malerier af Chr. Lidelseshist.; samtidig afdækkedes i Skibet bl. a. en Fremstilling af Aristoteles og Phyllis (M. Petersen, Kalkmal. p. 87, og Kr. Nyrop, Profan Kunst i Middelalderens Kirker, i Aarb. f. n. Oldk. 1913). Ny Altertavle af A. Dorph (Christus i Emaus); barok Prædikestol; gl. Granitfont. I Kirken Epitaf. over Præsten Johs. Dauw, † 1723. — Paa Kirkegaarden fl. gamle Ligsten.

N. for Risby ligger Gravhøjen *Tinghøj*; mulig har Herredstinget efter 1577 en Tid været holdt ved den, idet den betegner Hrds. omtrentl. Midte. I øvrigt vides kun om et Par Høje.

Vallensbæk Sogn omgives af Køge Bugt, Brøndby-Vester, Hersted-Vester, Høje-Tostrup og Ishøj S., fra hvilte to sidste det skilles ved St.-Vejele Aa. Kirken, omtr. midt i Sognet, ligger c. 15 km VSV. for Kbhvn. og 19 km Ø. for Roskilde. De lavtliggende, jævne og mulderede Jorder er frugtbare og skovløse. Langs Stranden og Aaen ligger store Mose- og Engstrækninger (Vallensbæk Mose). Gennem Sognet gaar Gl. Køge Landevej, Køgebanen vil komme til at gennemskære det.



Befolkning i 1916: 428 (1801: 311, 1850: 412, 1901: 404), boende i 77 Gaarde og Huse. Det saml. Hartk. (1905): 182 Td.; 25 Gaarde med 177 og 52 Huse med 5 Td. Hartk. med 7 jordløse Huse. Ejds. (1916): 1472, deraf Jordv. 902. Areal: 882 ha, hvoraf (1912) besaaet med Hvede 60 ha, Rug 49, Byg 138, Havre 114, Blands. til Modenhed 20, Kartofler 2, Foderroer 62; Brak udgjorde 89 ha, Grønfoder og Græsning 288, Skov 5, ubenyttet 6, Vandar. 6. Kreaturhold (1919): 139 Heste, 384 Stk. Hornkv. (deraf 265 Køer), 14 Geder, 345 Faar, 135 Svin (1914: 473).

I Sognet ligger Byen *Vallensbæk* (1317 Walensbek) med Kirke, Præstegd. og Skole. — Større Gaarde: *Højrupgd.* (c. 15 Td. H., Ejds. c. 103; c. 69 ha, deraf 51,4 Ager, 8,4 Eng og 8,3 Mose; c. 5 ha Arvefæstejord hører under Brøndby-Vester Præstegaardsjorder); *Gammelgd.* (c. 15 Td. H., Ejds. 105,8, Jordv. 78; 75 ha, deraf 48 Ager, 17 Eng, 6,6 Mose); *Store-Vejlegd.* (1916: 14,1 Td. H., Ejds. 98, Jordv. 72,7; c. 80,5 ha, deraf 52 Ager, 17 Eng og 6 Skov); *Korsagergd.* (c. 12,7 Td. H., Ejds. 95; c. 62 ha, deraf 42 Ager, Resten Eng); *Præstekaldet* (12,1 Td. H., Ejds. 65, Jordv. 51,9; c. 45 ha, 42 Ager).

Vallensbæk S., en egen Sognekommune, har Tingsted i Kbhvn. og hører under Kbhvns. Amts søndre Birks Rets- og Politikr., Kbhvns. Amtstuedistr., Kbhvns. Amts søndre Lægekr., Amager Skattekr., Smørum Hrds. Skyldkr., Amtets 4. Folke-tingsvalgkr., Gl. Kbhvns. Amts Forligskr. og 1. Udskrivningskr. 10. Lægd. Kirken tilhører den Nissenske Stiftelse (se Glostrup).

Kirken er en romansk Kridtstenskirke, som i gotisk Tid er overhælvbet og forsynet med et Taarn i V, fornedet mest af Kridt, foroven af Munkesten; i S. et Vaabenhus, ligeledes af Kridt, med Gavlfelt af Munkesten. Ved en Restaur. 1864 afdækkedes Kalkmalerier i alle Hvælvinger fra før 1450, deribl. en desværre overhvidtet Fremstilling af Skt. Olaf i et Skib, der efterstræbes af Havfolk (se Henry Petersen, i Folkekal. for Danm. 1871); kun Billederne i Korhvælvingen af Chr. Lidelseshist. restaureredes. Ny Altertavle med Maleri af Storch (1854); rigt uds. barok Prædikestol; romansk Granitfont; Kirkeskab i Højrenæssancestil. I Kirkedøren Ligsten over Præsten Mads Rasmussen, † 1747 (Rester af et Epitaf. over ham paa Vaabenhusloftet, se D. Mag. I p. 104). Solskive paa Vaabenhuset.

Kun et Par Gravhøje kendes i Sognet.

Torslunde Sogn (*T.-Ishøj Km.*) omgives af Annekset Ishøj og Høje-Tostrup S. samt Tune Hrd. (Gildebrønde og Reerslev S.), hvorfra det for en Del skilles ved L-Vejle Aa. Kirken, omtr. midt i Sognet, ligger c. 22 km VSV. for Kbhvn. og 11 km ØSØ. for Roskilde. De lavtliggende og jævne Jorder er muldlerede og frugtbare, helt skovløse. Gennem den sydøstl. Del gaar Landevejen til Køge.



Befolkning i 1916: 635 (1801: 289, 1850: 448, 1901: 481), boende i 103 Gaarde og Huse. Det saml. **Hartk.** (1905): 189 Td.; 32 Gaarde med 173 og 56 Huse med 16 Td. Hartk. samt 2 jordløse Huse. **Ejdsck.** (1916): 2044, deraf **Jordv.** 735. **Areal:** 833 ha, hvoraf (1912) besaaet med Hvede 66 ha, Rug 41, Byg 140, Havre 110, Blands. til Modenhed 27, Kartofler 4, Foderroer 73; Brak udgjorde 104 ha, Grønfoeder og Græsning 234, Skov 3, Vandar. 5. **Kreaturhold** (1919): 161 Heste, 768 Stk. Hornkv. (deraf 376 Køer), 33 Geder, 49 Faar, 175 Svin (1914: 425).

I Sognet Byen *Torslunde* (c. 1370 Torslundemagle; tidligere *Torslundemagle* for at skelne den fra Torslundelille i Reerslev Sogn, der nedlagdes 1715, og hvis Jorder inddroges under Benzonssdal og Gjeddedsdal) med Kirke, Præstegd., Skole (ny, opf. 1907) og Ml. Paa Torslunde Mark Fattiggaarden *Pedersborg*, med Alderdomshjem for T.-Ishøj Kommune; *Solhøj*, Huse. *Torsbro Vandværk* ved L-Vejle Aa, anl. paa den tidligere „Nederste Møllens“ Areal, 1906-08 af Kbh. Kommune for c. 2,147,000 Kr. (Bygningerne efter Tegn. af Arkt. A. Fussing, se „Archit.“ 2/3 1909), senere udvidet; den saml. Bekostning er nu c. 4,3 Mill. Kr. — Hovedgaarden *Benzonssdal* har 51,7 Td. H., Ejdsck. 430, Jordv. 283,4; c. 224,5 ha, deraf Park 11, Resten Ager og Eng), hvortil kommer to Gde i Samdrift med Hovedgaarden, i alt 66 Td. H., Ejdsck. 512, c. 276 ha, foruden c. 22 ha Bøndergods og 4 Huse; Jordtilliggendet ligger mest i Torslunde og Ishøj Sogne, noget i Gildebrønde og Reerslev S. (Tune Hrd.). — Desuden *Torslundegd.* (12,2 Td. H., Ejdsck. 115, Jordv. 70; c. 60 ha, deraf Ager 51, Eng 8).

Torslunde S., een Sognekommune med Annekset, har Tingsted i Kbhvn. og hører under Kbhvns. Amts søndre Birks Rets- og Politikr., Kbhvns. Amtstuedistr. (en mindre, sydl. Del hører under Rosk. Amtstuedistr.), Kbhvns. Amts søndre Lægekr., Amager Skattekr., Smørum Hrds. Skyldkr., Amtets 4. Folketingsvalgkr., Gl. Kbhvns. Amts Forligskr. og 1. Udskrivningskr. 13. Lægd. Kirken er Stifts-Landsbykirke.

Kirken er en romansk Fraadstenskirke; i Skibets vestre Gavl ses endnu et lille, af en Søjle delt Vindue (se Kornerup, i Aarb. f. n. Oldk. 1870 p. 158). I gotisk Tid nedbrødes Koret, og Skibets Mure forlængedes mod Ø. og afsluttedes med en Blindingsgavl; inden for den er et smalt Rum med Tøndehvælv, som tjener til Sakristi; desuden overhvalvedes Kirken, og mod V. tilføjedes et Taarn, mod S. et Vaabenhus. Restaureringer i 1860'erne og 70'erne. Altertavlen har et Maleri fra 1846 af Th. Wegener: Christus og den blodsottige Kvinde (Forsiden af det gl. Alterbord, længe benyttet som Altertavle, nu i Nationalmus., er et interessant Maleri fra 1561, der forestiller Daab, Altergang og Prædiken, som de foregik i den første luth. Tid; se Hofman, Fundatssaml. VII p. 35). Prædikestol fra c. 1620; romansk Font af Kalksten. Paa Sydveggen et Trækrucifiks fra 13. Aarh., paa hvis nedre Arm et lille Relief, forestillende Christi Gravlæggelse. Den ældste Klokke, med Indskr.: „Andreas fecit hanc campanam“, er fra Beg. af 14. Aarh. Paa Kirkegaarden Ø. for Koret ligger en ældgammel Ligsten med hvælvet Overside, hvorpaa et Ankerkors. (Litt. Steen Friis, Thorslundemagle K., i Kirkeh. Saml. 3. R. I, og Løffler, Sjæll. Stifts-Landsbykirker, p. 25).

Benzonssdal blev oprettet c. 1730 af Konferensrd. Peder Benzon til Gjeddedsdal af en Del af denne Gaards Tilliggende (Torslundelille By) og en Bondegård. Derefter tilhørte den Lars Benzon til Gjeddedsdal, Sæby og Kornerup, som 1740 solgte Gaarden

(675 Td. H.) til Broderen Jakob Benzons, Stiftamtmd. i Aarhus, der atter 1744 solgte den til Kancellird., senere Etatsrd. Jens Andresen. Han afhændede den (668 Td. H.) 1757 til Fr. Barfred, Vinhandler i Kbhvn. (se om ham „Fra Ark. og Mus.“ I p. 533 fig.), der 1765 ophøjede B. til et Stamhus, hvilket dog atter ophævedes 1784, hvorpaa det 1786 overlodes til Sønnen Jens Laurits Barfred. Han solgte Gaarden 1800 (for 168,200 Rd.) til Legationsrd. Eggers og Niels de Bang (senere Ejer af Sparresholm), der atter 1806 solgte den til Justitsrd. og Viceborgm. Bech, som atter 1807 skødede den til Jens L. Barfreds Søn Fr. Matthias Barfred. Han afhændede den 1853 (140 Td. H., Fæstegods og 30 Td. H. Arvefæstegods) til C. Baron Lerche. Nuv. Besiddere er Baronerne C. og V. Lerche, der 1918 overtog den efter Kmhr. Hofjægerm. C. C. Baron Lerche. Den gamle, af P. Benzons opf. Hovedbygning af Bindingsværk erstattedes 1856 af en ny grundmuret Hovedbyggn. i to Stokv.

Der kendes kun faa Gravhøje (nu overpløjede) samt en enkelt (sløjfet) Dysse. Vestligst i Sognet er under flad Mark fremdraget et rigt Gravfund fra Folkevandringstiden, med malede Glaskar, Broncekar etc.

Ishøj Sogn (Torslunde-I. Km.), Anneks til Torslunde, omgives af dette, Høje-Tostrup og Vallensbæk S., fra hvilket det skilles ved St.-Vejle Aa, samt Køge Bugt og Tune Hrd. (Gildebrønde S.), fra hvilket det til Dels skilles ved L.-Vejle Aa. Kirken, i den vestl. Del, ligger c. 20 km VSV. for Kbhvn. og 14 km ØSØ. for Roskilde. De lavtliggende, jævne Jorder er lermuldede og frugtbare, men skovløse. Langs Stranden gaar Gl. Køge Landevej; det nordvestl. Hjørne berøres af Køge Landevej.



Befolkning i 1916: 769 (1801: 371, 1850: 743, 1901: 762), boende i 166 Gaarde og Huse. Det saml. **Hartk.** (1905): 362 Td.; 70 Gaarde med 347 og 91 Huse med 15 Td. Hartk. samt 1 jordløst Hus. **Ejds.** (1916): 3433, deraf **Jordv.** 2193. **Areal:** 1604 ha, hvoraf (1912) besaaet med Hvede 50 ha, Rug 136, Byg 264, Havre 189, Blands. til Modenhed 71, Kartoffler 11, Foderroer 113; Brak udgjorde 157 ha, Grønfoder og Græsning 518, Haver o. l. 34, ubenytt. 2, Vandar. 9. **Kreaturhold** (1919): 316 Heste, 986 Stk. Hornkv. (deraf 561 Køer), 13 Geder, 135 Faar, 232 Svin (1914: 1036).

I Sognet Byerne: *Ishøj* (1386 Ysøwe) med Kirke, Missionshus, Skole, Vandværk og Mejeri. *Tranegilde* (Tranekilde, 1398 Trangilde) med Skole. *Jægerkroen* ved Stranden ved Gl. Køge Landevej, nu under Udstykning til Sommerboliger. — Større Gaarde: *Ishøjgd.* (15,4 Td. H., Ejds. 95, Jordv. 70,4; c. 56 ha, alt Ager); *Langengensgd.* (14,5 Td. H., Ejds. 100, Jordv. 68,7; c. 60 ha, deraf c. 53 Ager, Resten Eng); *Bredekræ* (13 Td. H., Ejds. 91, Jordv. 61,2; c. 50 ha, deraf 45 Ager, 4 Eng).

Ishøj S., een Sognekommune med Hovedsognet, har s. Tingsted og hører under de s. Kredse som dette samt 1. Udskrivningskr. 14. Lægd. Kirken er Stifts-Landsbykirke.

Kirken er en romansk Kridtstenskirke, der i gotisk Tid er overhvalvet og forsynet med Vaabenhus og et Taarn i V., mest af Munkesten. Paa begge Sider af den omdannede Korbue er en oprindl., rundbuet Alterniche, nu halvt dækket af Skjoldbuen. Kirken blev restaureret i 1860'erne og 70'erne, Taarnet delvis ombygget. Altertavlen har et Maleri af Eddelien fra 1846: Kristus; Prædikestol fra c. 1620; ny Font, efter Tegn. af Etatsr. Chr. Hansen; Stolestader fra 1631 med skaarne Indehavernavne. (Løffler, Sjæll. Stifts-Landsbyk. p. 28).

SØ. for Ishøj nær L.-Vejle Aa har der ligget et nu helt forsvundet Voldsted med smalle Volde og Grave, hvor der er opløjet Mursten (se Becker, Orion II, p. 121).

(675 Td. H.) til Broderen Jakob Benzon, Stiftamtmd. i Aarhus, der atter 1744 solgte den til Kancelliird., senere Etatsrd. Jens Andresen. Han afhændede den (668 Td. H.) 1757 til Fr. Barfred, Vinhandler i Kbhvn. (se om ham „Fra Ark. og Mus.“ I p 533 fig.), der 1765 ophøjede B. til et Stamhus, hvilket dog atter ophævedes 1784, hvorpaa det 1786 overlodes til Sønnen Jens Laurits Barfred. Han solgte Gaarden 1800 (for 168,200 Rd.) til Legationsrd. Eggert og Niels de Bang (senere Ejer af Sparresholm), der atter 1806 solgte den til Justitsrd. og Viceborgm. Bech, som atter 1807 skødede den til Jens L. Barfreds Søn Fr. Matthias Barfred. Han afhændede den 1853 (140 Td. H., Fæstegods og 30 Td. H. Arvefæstegods) til C. Baron Lerche. Nuv. Besiddere er Baronerne C. og V. Lerche, der 1918 overtog den efter Kmhr. Hofjægerm. C. C. Baron Lerche. Den gamle, af P. Benzon opf. Hovedbygning af Bindingsværk erstattedes 1856 af en ny grundmuret Hovedbyggn. i to Stokv.

Der kendes kun faa Gravhøje (nu overpløjede) samt en enkelt (sløjfet) Dysse. Vestligst i Sognet er under flad Mark fremdraget et rigt Gravfund fra Folkevandringstiden, med malede Glaskar, Broncekar etc.

Ishøj Sogn (Torslunde-I. Km.), Anneks til Torslunde, omgives af dette, Høje-Tostруп og Vallensbæk S., fra hvilket det skilles ved St-Vejle Aa, samt Køge Bugt og Tune Hrd. (Gildebrønde S.), fra hvilket det til Dels skilles ved L.-Vejle Aa. Kirken, i den vestl. Del, ligger c. 20 km VSV. for Kbhvn. og 14 km ØSØ. for Roskilde. De lavtliggende, jævne Jorder er lermuldede og frugtbare, men skovløse. Langs Stranden gaar Gl. Køge Landevej; det nordvestl. Hjørne berøres af Køge Landevej.



Befolkning i 1916: 769 (1801: 371, 1850: 743, 1901: 762), boende i 166 Gaarde og Huse. Det samtl. Hartk. (1905): 362 Td.; 70 Gaarde med 347 og 91 Huse med 15 Td. Hartk. samt 1 jordløst Hus. Ejdsck. (1916): 3433, deraf Jordv. 2193. Areal: 1604 ha, hvoraf (1912) besaaet med Hvede 50 ha, Rug 136, Byg 264, Havre 189, Blands. til Modenhed 71, Kartofler 11, Foderoer 113; Brak udgjorde 157 ha, Grønfoeder og Græsning 518, Haver o. l. 34, ubenytt. 2, Vandar. 9. Kreaturhold (1919): 316 Heste, 986 Stk. Hornkv. (deraf 561 Køer), 13 Geder, 155 Faar, 232 Svin (1914: 1036).

I Sognet Byerne: *Ishøj* (1386 Ysøve) med Kirke, Missionshus, Skole, Vandværk og Mejeri. *Tranegilde* (Tranekilde, 1398 Trangilde) med Skole. *Jægerkroen* ved Stranden ved Gl. Køge Landevej, nu under Udstykning til Sommerboliger. — Større Gaarde: *Ishøjgd.* (15,4 Td. H., Ejds. 95, Jordv. 70,4; c. 56 ha, alt Ager); *Langengensgd.* (14,5 Td. H., Ejds. 100, Jordv. 68,7; c. 60 ha, deraf c. 53 Ager, Resten Eng); *Bredækær* (13 Td. H., Ejds. 91, Jordv. 61,2; c. 50 ha, deraf 45 Ager, 4 Eng).

Ishøj S., een Sognekommune med Hovedsognet, har s. Tingsted og hører under de s. Kredse som dette samt 1. Udskrivningskr.' 14. Lægd. Kirken er Stifts-Landsbykirke.

Kirken er en romansk Kridtstenskirke, der i gotisk Tid er overhvalvet og forsynet med Vaabenhus og et Taarn i V., mest af Munkesten. Paa begge Sider af den omdannede Korbue er en oprindl., rundbuet Alterniche, nu halvt dækket af Skjoldbuden. Kirken blev restaureret i 1860'erne og 70'erne, Taarnet delvis ombygget. Altertavlen har et Maleri af Eddelien fra 1846: Christus; Prædikestol fra c. 1620; ny Font, efter Tegn. af Etatsr. Chr. Hansen; Stolestader fra 1631 med skaarne Indehavernavne. (Løffler, Sjæll. Stifts-Landsbyk. p. 28).

SØ. for Ishøj nær L.-Vejle Aa har der ligget et nu helt forsvundet Voldsted med smalle Volde og Grave, hvor der er opløjet Mursten (se Becker, Orion II, p. 121).

Efter Sagnet har der ligget en Kongsgaard, hvor Kong Hunding har boet. Sagnet sætter Byen Hundie i Gildebrønde Sogn i Forbindelse dermed. Nicolaus Mathesson de Ishøj, nævnt 1279, 1283 og 1284, står mulig i Forb. med denne Borg.

Sognets faatallige Gravhøje er nu alle overpløjede.

Høje-Tostrup [Tastrup] **Sogn** (*Høje-T. Km.*) — fra $\frac{1}{7}$ 1918 delt i to Kirkesogne: et vestligt, *Høje-Tostrup Sogn*, og et østligt, *Tostrup Nykirke Sogn*, men stadigt dannende een Sognekommune — omgives af Torslunde, Ishøj, Vallengsbæk (Grænsen mod de to sidste er St.-Vejle Aa) og Sengeløse S. samt Sømme (Fløng S.) og Tune Hdr. (Reerslev S.). De to Kirker ligger c. 11 og 14 km Ø. for Roskilde og 21 og 18 km V. for Kbhvn. De i den vestl. Del mere højtliggende, men mod Ø. lavtliggende og jævne Jorder er stærkt muldlerede og frugtbare med enkelte Mosestrækninger, særlig ved St.-Vejle Aa. Jærnbanen og Landevejen fra Kbhvn. til Roskilde gennemskærer Kommunen fra Ø. til V.

Befolkning i 1916: 4036 (1801: 714, 1850: 1339, 1901: 2659), boende i 742 Gaarde og Huse. Det saml. Hartk. (1905): 558 Td.; 98 Gaarde med 515 og 459 Huse med 43 Td. Hartk. samt 14 jordløse Huse. Ejds. (1916): 10976, deraf Jordv. 4649. Areal: 2638 ha, hvoraf (1912) besaaet med Hvede 99 ha, Rug 212, Byg 426, Havre 374, Blands. til Modenhed 108, Kartofler 21, Foderroer 180; Brak udgjorde 239 ha, Grønfoder og Græsning 659, Haver o. l. 98, Tørvemoser 5, Vandar. 10. Kreaturhold i det nye *H.-Tostrup S.* (1919): 177 Heste, 508 Stk. Hornkv. (deraf 281 Køer), 26 Geder, 58 Faar, 311 Svin; i *Tostrup Nykirke S.*: 422 Heste, 822 Stk. Hornkv. (deraf 497 Køer), 59 Geder, 131 Faar, 475 Svin (1914 i begge Sogne: 1981).

I Høje-Tostrup Sogn Byerne: *Høje-Tostrup* (1171 Thorstenstorp*), med *Kraghave* (1335 Kraghehawæ), mel. Jærnbanen og Landevejen, med Kirke, Præstegd., Missionshus (opf. 1916), 2 Skoler m. m.**). N. for Banen Flisefabrikken „Hakkemose“. *Baldersbrønde* (1321 Baldorpsbrynnæ) med Ml. og Centralskole mel. B. og Hedehusene. *Hedehusene Stationsby* — 1916: 165 Gde og Hse og 1021 Indb. (1911: 859 med flg. Erhverv: Landbr. 69, Haandv. 475, Handel 114, Transport 91) — med Filialkirke (under Opf.), Missionshus (opf. 1905), Forskole, Kro, Afholdshotel, Andelsmejerier („Hedelykke“ og „Kallerupgaards Mejeri“), Teglværk (c. 9 Mill. Sten aarl.), Kalkværker, Kalksandstensfabr., Kaffesurrogatfabr. („Danmark“) m. m. samt Jærnbanest., nyopf. 1916-18, med Posteksp. og Telegrafst. Viadukt under Jærnbanen, anl. 1917-18. *Kallerup* (c. 1370 Kallorp). Børnesanatoriet *Lillehjem* (opr. 1905 af Foren. til Kønssygdomm. Bekæmp.). *Cathrinehaabs Ml.*

I Tostrup Nykirke Sogn Byerne: *Tostrup Stationsby* — 1916: 252 Gde og Hse og 1406 Indb. (1911: 1146 med flg. Erhverv: Landbr. 61, Haandv. 364, Handel 289, Transport 112, Rentenyd. m. m. 107) — med Kirke, Præstekl., Missionshus (opf. 1912), Administrationsbyggn. (1908), Realskole (1906), teknisk Skole (1911), Apotek (opr. 1908 som Hjælpeap., selvst. fra 1915), Rekreatiøns hjemmet „Sikem“ (opr. 1917 af Indre Mission, 18 Pl.), Gas- og Vandværk (1908), Markedsplads (3



*) Navnet er sammensat med Personnavn t Torsten og har omtr. til vore Dage været skrevet Thorstrup; Stednavneudvalget foreslår derfor Stavemaaden Tostrup, som bevarer Skriftsprogets o. jfr. Torbæk og Tostrup i Merløse Hrd.

**) *Høje-Tostrup Hospital*, stiftet 1717 af Jens Andersen til Benzonsdal, ejer et Hus ved Kirken, bestemt til Fribolig for 8 fattige Mænd og Kvinder fra Høje-Tostrup, Torslunde, Ishøj og Gildebrønde Sogne; men Huset har været udlejet siden 1845; det blev 1867 ombygget, og Indtægten af Stiftelsen fordeles til 2 fattige fra hver Sogn. *Etatsraad Jens Andersen Fatighus*, opført 1825 i Torslunde for fattige paa Benzonsdals Gods, solgtes 1884.

aarl. Markeder med Heste og Kreaturer), T.-Nykrø, 2 Mejerier (Sloths og Dansk Mælkekompagnis M.), Motormølle, Jærnbanest. med Postkontor og Telegraafst. (1917-18), Politist. m. m.; *Tostrup-Valby* — 1916: 55 Gde og Hse og 296 Indb. (1911: 263) — med Skole (1902) og Ml.; *Klovtofte* (1346 Klouætoftæ) med Teglværk, tilh. Arbejdernes Boligforen. *Tostrup Huse*.

Større Gaarde i Kommunen: 1 Gd. i Høje-T. (13,3 Td. H., Ejds. 110, Jordv. 70; c. 55 ha, deraf 53

Ager); *Egeskov* (12,2 Td. H., Ejds. 100, Jordv. 64; c. 51 ha, alt Ager); *Lykkensgave* (12,3 Td. H., Ejds. 160, Jordv. 140; c. 56 ha, deraf 49 Ager, 3 Eng); *Valbygd.* (24,2 Td. H., Ejds. 175; c. 112 ha, deraf 105 Ager, Resten Eng); *Højbakkegd.* (12,3 Td. H., Ejds. 100, Jordv. 73; c. 58 ha, deraf 5 Eng, Resten Ager); *Klovtoftegd.* (13,8 Td. H., Ejds. 95, Jordv. 73; c. 58 ha, deraf 54 Ager, 2 Eng); *Kallerupgd.* (14,5 Td. H., Ejds. 120, Jordv. 92; c. 75 ha, deraf c. 73 Ager, Resten Eng); *Hedehusgaarden* (c. 12 Td. H., Ejds. 226,6; c. 63 ha, deraf 8 Grusgrav, Resten Ager; tilh. Madsens Skævefabr.). Desuden *Amagergaarden*, Trifoleums Forsøgsgd., og *Øtoftegd.* i Høje-Tostrup By, Forsøgsgd., tilh. Danske Landboforeningers Frøforsyning og Fællesforen. for Danmks. Brugsforeninger.

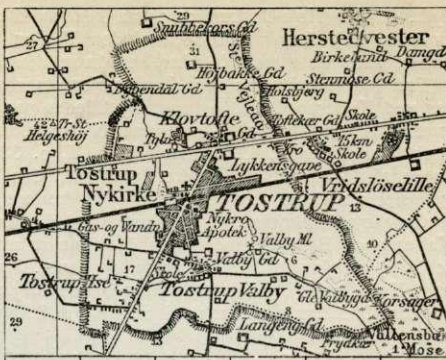
Høje-Tostrup Km. har Tingsted i Kbhvn. og hører under Kbhvns. Amts søndre Birks Rets- og Politikr., Kbhvns. Amtstuedistr.. Kbhvns. Amts søndre Lægekr., Amager Skattekr., Smørum Hrds. Skyldkr., Amtets 4. Folketingsvalgkr., Gl. Kbhvns. Amts Forligskr. og 1. Udskrivningskr.' 12. Lægd. Kirkerne er selvejende.

Høje-Tostrup Kirke er en romansk Kridtstenskirke; i gotisk Tid er Koret nedbrudt og Skibets Mure forlængede mod Ø., for den øvre Dels Vedk. med Munkesten, ligesom Hvalvinger indbyggedes og et Taarn tilføjedes mod V. samt 2 Kapeller mod N. og et Vaabenhus mod S.; det sidste har dog nu Renæssancegavl. Det ene Kapel var tidl. Gravkapel for Benzonsdal, nu Sakristi; det andet er Ligkapel. Alterbordets Forside har mal. Billeder af Chr. og de 12 Apostle med Aarst. 1584; den anselige Altertavle dækker hele Østmuren; en Indskr. melder, at den var færdig og stafferet 1614; Prædike tol fra c. 1625; romansk Granitfont. Paa Korvæggene 2 Tav. er, der oplyser, at Kirken hedder Skt. Bartholomæi K.; under Hvalvingen længst mod V. hænger et Sværd, der skal have tilh. en svensk Officer, falden 1659 ved Kbhvn. Kirken blev restaur. 1912. Gotisk Kirkegaardsportal. Paa Kirkegaarden begr. Provst Johs. Ferd. Fenger, død 1861.

Laden i Præstegaarden er opf. 1668 af Egebindingsværk af Præst Søren Glud, senere Bisp i Viborg, g. m. en Søster til Sophie Am. Moth; paa Nordsiden staar: „Partim posteris nati sumus“ (vi er til Dels fødte for Eiterkommerne); i den 1855 ombygg. Præstegaard en Hustavle, forf. af B. S. Ingemann.

Tostrup Nykirke er opf. 1907-8 (indv. ^{15/12}) for c. 38,000 Kr., hvoraf Staten gav 18,500, Arkt. L. Clausen, F. Koch og H. Jacobsen. Den er bygget af gule Sten paa Granitsokkel og bestaar af Skib, højereliggende Kor mod V., under hvilket Sakristi, og Taarn mod SØ. med Ligkapel, forbundet med Kirken ved en lille Tilbyggn., hvori Vaabenhus. Hovedportal i Ø-tgavlen med Granitoverligger. Skibet har hvalvet, forskallet Træløft og helt omløbende Pulpitur, Koret mure Hvalving. Dekorationer af C. N. Overgaard, bl. a. Glasmalerier; Alterbord og Prædikestol mur. af røde Sten. Altertavle skaaret i Træ (Overgaard og Billedh. N. Hansen). (Se „Archit.“ ^{8/5} 1908).

Ved Tostrup slog Svend Eriksen Knud Magnussen, hvorefter denne maatte flygte til



Jyll., 1148. Høje-Tostrup er ogsaa kendt ved de Underhandlinger, der fandt Sted i den svenske Lejr her $18\frac{1}{2}$ 1658, forinden Freden blev underskrevet i Roskilde; i den gl. Præstegaard viste man to Værelser, hvor disse Underhandlinger skal have fundet Sted.

Tæt ved Hedehusene, ved Landevejen staar en Runesten („*Kallerupstenen*“), der fandtes ved Kallerup 1827, og som opstilledes paa sin nuv. Plads 1851 som fredet Mindesmærke. Dens Indskrift lyder paa Nutids Dansk saaledes: „Svides Ætling Hornbores Sten“ (se Wimmer, D. Runemindesm. II, p. 334). Stenen stammer fra c. 800-825 og er en af de allerældste danske Runestene; den bærer et Par Runer, som viser en Overgangsform mellem den længere og den kortere Runerække.

Gravhøje forekommer i ret stort Antal i Sognets vestl., mere højtliggende Del, under Kallerup og Baldersbrønde, men de fleste er nu overpløjede. Blandt de bevarede er de to *Baldershøje* ved Baldersbrønde og den c. 5 m høje *Helgeshøj* (fredl. af Generalst.) N. for Høje-Tostrup. Nogle Dysser vides sløjfede her. Derimod kendes kun ganske enkelte Oldtidsmindesmærker i Sognets østl., lavtliggende Del.

Sengeløse Sogn omgives af Høje-Tostrup, Hersted-Vester, hvorfra det skilles ved St.-Vejle Aa, Ledøv og Smørum S., hvor det ogsaa begrænses af et lille Aaløb, samt Sømme Hrd. (Hvedstrup og Fløng S), fra hvilket det til Dels skilles ved Hove Aa. Kirken, omt. midt i Sognet, ligger c. 20 km V. for Kbhvn. og 11 km ØNØ. for Roskilde. De lermuldede og frugtbare Jorder er for det meste jævne, kun med nogle ubetydelige Højdestrækninger og Bakker, særlig mod Ø. omkr. Vridsløsemagle; langs Aaløbene er der side Engstrækninger og Moser, saaledes Porsemosen mod N.



Befolkning i 1916: 1150 (1801: 774, 1850: 1305, 1901: 1197), boende i 242 Gaarde og Huse. Det saml. Hartk. (1905): 477 Td.; 79 Gaarde med 459 og 137 Huse med 18 Td. Hartk. samt 36 jordløse Huse. **Ejdsck.** (1916): 4096, deraf **Jordv.**: 2574. **Areal:** 2606 ha, hvoraf (1912) besaaet med Hvede 88 ha, Rug 193, Byg 387, Havre 311, Blands. til Modenhed 91, Kartofler 16, Foderroer 197; Brak udgjorde 219 ha, Grønfoder og Græsning 802, Haver o. l. 25, Tørvemoser 138, Skov 14, ubenytt. 2, Vandar. 13. **Kreaturhold** (1919): 445 Heste, 1563 Stk. Hornkv. (deraf 823 Køer), 12 Geder, 174 Faar, 735 Svin (1914: 1684).

I Sognet Byerne: *Sengeløse* (1177 Siangelose) med Kirke, Præstegd., Skole, Vandværk, Ml. og Andelsmejeri (Vasekilde); *Vridsløsemagle* (1368 Writsløse) med Skole; *Vadsby* (1335 Watzby) med Skole og Haandgerningsskole. Saml. af Huse: *Torsholm* (Tostholm, 1688 Taasholms Engehauge), paa et af Eng omgivet Terræn; *Cathrineberg Hovmark*, *Holmemarken*.

Hovedgaarden *Cathrineberg* med Frederiksholm har 62,3 Td. H., Ejdsck. 511,2, c. 374 ha; til Godset hører desuden af Fæstegods 5,2 Td. H., Ejdsck. 61,4, c. 42,5 ha, saa at det i alt har 67,5 Td. H., Ejdsck. 572,6, 416,5 ha. — Andre større Gaarde: *Aagesholm* (c. 28 Td. H., Ejdsck. 183, Jordv. 151; c. 142 ha, deraf 122 Ager, 7 Eng og 9 Mose, 2 Huse); *Stenagergd.* (19,2 Td. H., Ejdsck. 160, Jordv. 110; c. 101,5 ha, deraf 70 Ager, 20 Eng og 9 Mose); *Snubbekorsgd.* (c. 12 Td. H., Ejdsck. 90, Jordv. 65; c. 67 ha, deraf 11 Eng, Resten Ager); *Rørendegd.* (12,9 Td. H., Ejdsck. 72, Jordv. 55; c. 53 ha); *Kroppedal* (18,7 Td. H., Ejdsck. 150, Jordv. 108; c. 105 ha, deraf 80 Ager, 18 Eng og 5 Mose). Desuden mærkes *Hakkemose* Teglværk (under A/S Flisefabr. H., se p. 314).

Sengeløse S., en egen Sognekommune, har Tingsted i Kbhvn. og hører under

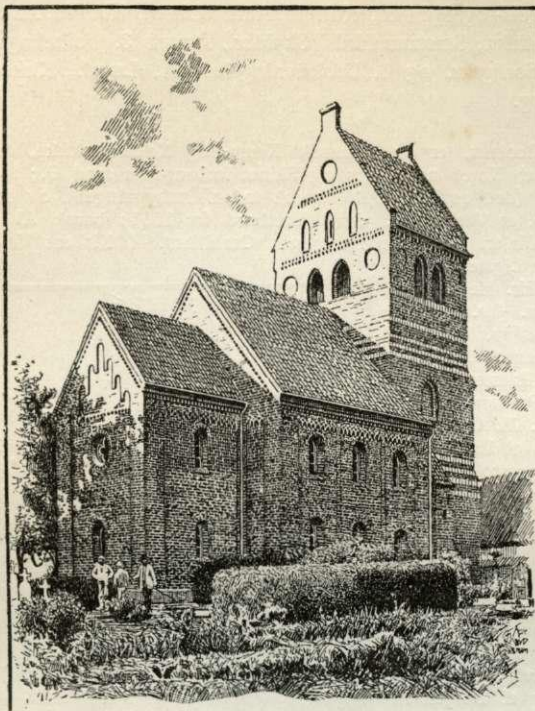
Kbhvns. Amts søndre Birks Rets- og Politikr., Kbhvns. Amtstuedistr., Kbhvns. Amts søndre Lægekr., Amager Skattekr., Smørum Hrds. Skyldkr., Amtets 3. Folketingsvalgkr., Gl. Kbhvns. Amts Forligskr. og 1. Udskrivningskr.' 11. Lægd. Kirken tilhører Ejeren af Cathrineberg.

Kirken, indviet til Skt. Nicolaus, er en romansk Kamp- og Kridtstenskirke, der i gotisk Tid er udvidet ved, at Koret nedbrødes og Skibet forlængedes mod Ø.; i s. Periode overhvalvedes Kirken (det oprindl. Skib vistnok inden Ombygningen), og der tilbyggedes i V. et Taarn, i S. et Vaabenhus. Mal. Alterbord fra 1581; barok Altertavle (c. 1650) med samtidigt Maleri (Nadveren); romansk Granitfont. I Kirkens Vestende Levninger af en mærkelig Ligsten over Margrethe, † 1311, Datter af Hr. Hemming Pedersen, Sønnesøn af nedenn. Hr. Eskil Snubbe (se Aarb. f. n. Old. 1887 p. 114 og Thisets nedenn. Art.); i Vaabenhusets Mur en Sten med Majuskelindskr. over Præsten Peder (14. Aarh.), Mindetavler over Præsterne Gregers Heerfordt, † 1784, og H. M. Gjertsen, † 1806. — Paa Kirkegaarden et 1890 opf. Ligkapel og en smuk Sandstensstøtte over Justitsrd. Laur. Lassen til Cathrineberg, † 1823, rejst af Godsets Beboere 1797 ved Roskilde Landevej, men 1827 flyttet til Graven. (Om Kirken se Aarb. f. Kbhvns. A. 1911).

Ifl. Anne Krabbes „Sjæll. Antikviteter“ har der mellem Cathrineberg og Sengeløse ligget en Borg, kaldet *Bytteborg*, med Vindebroer og Grave. Den har sandsynligvis været Bolig for den med Hvideætten besvogrede Slægt Snubbe. Efter at Borgen i 14. Aarh. var gaaet til Grunde, kom Godset til Roskilde Bispestol, som heraf oprettede Raarup (c. 1370 Rathorp) Len. Af Lensmændene kendes Jep Halvegge 1457 og Mads Rolsen (van Leneren) 1493-1504. Efter Reformationen kom *Raarupgaard* til Kronen, som 1542 afhændede den til Axel Urne, i hvis Slægt den forblev i over 100 Aar Rigsrd. Sivert Urnes Enke Cathrine Sehested († 1670) bragte ved sit Ægteskab med Hans v. Ahlefeldt († 1694) Gaarden til denne, og den fik da sit nuværende Navn *Cathrineberg* (Cathrinebjærg). Ahlefeldt lagde Raarups Jorder ind under Gaarden, og efter hans Død solgte hans 2. Hustru Anna Rumohr 1702 den (166 Td. H.) for 28,000 Rd. til Kapt. Chr. Fr. v. Holstein; 1749 solgtes den (693 Td. H.) for 36,500 Rd. af den sidste Søn, Kammerjunker Niels Rosenkrantz v. Holstein, til Jacob Benzon til Rugaard, Gehejmerraad og Overpræsident i København, der ved Testamente af ³¹/₁₂ 1766 oprettede den og Rugaard til et Stamhus for Brodersønnen, Kmhr. Chr. Benzon; men dette forandredes senere ved kgl. Tilladelse, og ved Auktion 1789 solgtes Gaarden af Chr. Benzon for 100,000 Rd. (156 Td. H. Hovedgaardstakst og 465 Td. Bøndergods) til Forpagter, Justitsrd. Laur. Lassen, der efterhaanden bortsolgte Godset og en Del af Gaardens Jorder. Frederiksholm frasolgtes 1812 for 35,000 Rd. til Frantz Hørring, men blev 1845 atter forenet med Gaarden af Etatsrd. Thalbitzer († 1867), der 1826 havde købt C. af cand. jur. E. Lassen, og hvis Enke solgte den 1874 til Grosserer E. Holm. Han solgte den 1894 til Købmd. Axel Nielsen, hvis Enke 1907 solgte den for 395,000 Kr. til A. Bang, og han solgte den 1912 for 577,000 Kr. til Chr. Bruun, som 1916 afhændede den til Dir. S. Petersen for c. 600,000 Kr.; 1917 købte Skotøjsfabrik H. Hansen den og solgte den 1918 til den nuv. Ejer, Dir. Anders Jensen, for 915,000 Kr. — Hovedbygningen opf. 1806 og restaur. 1878, i et Stokv. med et højere Midtparti, tænkes forhøjet med et Stokv. af den nuv. Ejer, der har foretaget store Om- og Tilbygninger paa Gaarden.



Snubbe Kors.



Ledøv Kirke.

et over 3 m højt Granitkors i romansk Stil med en Christusfigur i fladt Relief med lang Indskr. og paa et bredt muret Fundament (tegn. af Arkt. Martin Borch, udf. af Billedh. N. Hansen) og sat under Nationalmuseets Tilsyn. (Se A. Thiset, Snubbeslægten's Mindesm. i Sengeløse S., i Aarb. f. n. Oldk. 18'5, og s. Forf., Det genrejste Snubbe Kors, i „Fra Ark. og Mus.“ II; „Archit.“ ^{20/2} 1904).

I Vridsløsemagle nær ved Roskilde Kro (som dengang laa i Sengeløse S., men ved Landevejens Omlægning blev flyttet til Hersted-Vester S. i 1772) laa Bartholinernes Landsted *Pilenborg*; i Nærheden havde Ole Rømer (Rasmus Bartholins Svigersøn og selv Ejer af Pilenborg) sit „Observatorium Tusculanum“, en 1704 opf. Bræddebygning, hvor han bl. a. foretog sine „3 Dages Observationer“, „Triduum“ (21.-23. Okt. 1706). Gravhøjen, hvor Observatoriet har staaet, kaldes endnu „Rømershøj“ (ogsaa „Kongehøjen“).

Paa Højdedragene om Vridsløsemagle ligger to meget anseelige, fredl. Gravhøje, *Kongehøj* (se ovfr.) og *Bavnehøj* samt *Snubbekorsshøj* (se ovfr.); flere andre Høje smstds. er overpløjede, et Par Dysser sløjfede. SØ. for Vadsby har der været i Samling en halv Snes Høje (2 af dem fredl.); ikke langt derfra, under Sengeløse, har der ligeledes været nogle Høje.

Ledøv [Ledøje] Sogn (*L.-Smørum Km.*) omgives af Annekset Smørum, Ballerup, Hersted-Vester og Sengeløse S. Kirken, omtr. midt i Sognet, ligger c. 18 km VNV. for Kbhvn. og 15 km NØ. for Roskilde. De noget højtliggende og svagt bølgeformede Jorder (Syvhøj, 38 m, og Stanghøje, 36 m, begge med god Udsigt over Egnen) er skovfattige, ler- og sandmuldede, til Dels omgivne af Mosestrækninger med godt Tørveskær; mod Syd ligger Ledøv Plantage (c. 4,4 ha, tidligere Statsplantage).



Paa Gravhøjen „Snubbekorsshøj“ (fredlyst 1896) paa Vridsløsemagle Mark, tæt forbi hvilken den gl. Landevej Kbh.-Roskilde gik, rejstes efter et vistnok paalideligt Sagn ved 1230 *Snubbe Kors* af Eskil Hemmingsen Snubbe til Minde om hans Hustrus lykkelige Nedkomst der paa Stedet, og da han havde henlagt 2 Gde i Vridsløsemagle (formentlig nuv. Snubbekorsgd. og Stenagergd.) til Rosk. Domkirke til dets Vedligeholdelse, blev det bevaret og flere Gange fornyet, saaledes 1619, 1645 og i Slutn. af 17. Aarh., sidst 1715 — det bestod da af et stort Granitkrucifiks paa en bred, aftrappet Sokkel —, indtil det 1815 faldt ned. Da de to nævnte Gaarde dengang ikke sikkert kunde paavises, og da der ikke kunde skaffes Midler til dets Genopførelse, blev det helt nedtaget ved Res. af 1817, og Stenene anvendtes senere til Dels til Sokkel under Stuehuset paa Snubbekorsgd. Først ved privat Hjælp i 1903 blev det genrejst som

Befolkning i 1916: 458 (1801: 395, 1850: 535, 1901: 453), boende i 109 Gde og Hse. Det saml. Hartk. (1905): 200 Td.; 33 Gde med 188 og 61 Hse med 12 Td. Hartk., samt 10 jordløse Hse. Ejds. (1916): 1621 deraf Jordv.: 966. Areal: 1048 ha, hvoraf (1912) besaaet med Hvede 33 ha, Rug 70, Byg 175, Havre 144, Blands. til Modenhed 24, Kartoffler 11, Foderroer 83; Brak udgjorde 92 ha, Grønfoer og Græsning 330, Tørvemoser 44, Skove 6, Vandar. 6. Kreaturhold (1919): 162 Heste, 582 Stk. Hornkv. (deraf 365 Køer), 15 Geder, 55 Faar, 112 Svin (1914: 384).

I Sognet Byen: *Ledøv* (Ledøje, c. 1370 Lethowæ) med Kirke, Præstegd., Skole og Pogeskole. — Større Gaarde: *Øbakkegd.* (20,2 Td. H., Ejds. 161 deraf Jordv.



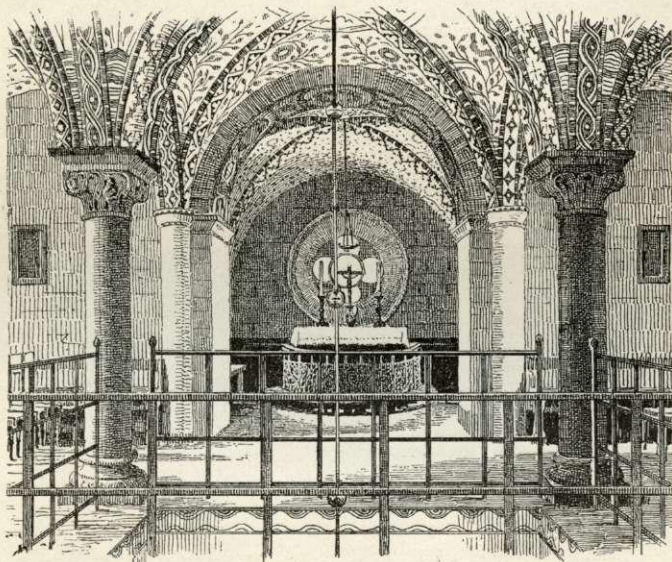
Underkirken i Ledøv.

116,5; c. 103 ha, deraf 66 Ager, 23 Eng); *Margrethelund* (12,5 Td. H., Ejds. 80; c. 70 ha, deraf 6,6 Mose, Resten Ager); Præstekaldet og *Brydegd.* (hver c. 11,5 Td. H.); *Plantagegaarden* (med ovenn. Plantage).

Ledøv S., een Sognekommune med Annekset, har Tingsted i Kbhvn. og hører under Kbhvns. Amts søndre Birks Rets- og Politikr., Kbhvns. Amtstuedistr., Kbhvns. Amts søndre Lægekr., Amager Skattekr., Smørum Hrds. Skyldkr., Amtets 3. Folketingsvalgkr., Gl. Kbhvns. Amts Forligskr. og 1. Udskrivningskr. 28. Lægd. Kirken tilhører Universitetet.

Kirken, der 1887-92 underkastedes en gennemgribende Restauration af Etatsrd. H. B. Storck med det Formaal at føre Kirkerummet tilbage til sin oprindl. Skikkelse, er, skønt lille, en af Landets mærkeligste Kirkebygninger. Den er bygget i to Stokv. som en Dobbeltkirke og er vistnok opf. i Beg. af 13. Aarh. af en Herremand, der har haft sin Gaard tæt V. for den, hvor nu Brydegd. ligger. Overkirken var da nærmest bestemt for Herremanden og hans Familie, Underkirken for hans Husfolk. Kirken er en

romansk Teglstenskirke med en indvendig Beklædning af Kridtstenskvadre. Taarnet er tilføjet i den senere Middelalder og forhøjet ved Restaurationen. I Stedet for det da nedbrudte Vaabenhus blev Taarnets nederste Rum indrettet til Forhal. Kirken bestaar af et Skib med en kvadratisk Grundplan, hvortil slutter sig et mindre, ligeledes kvadratisk Kor, der staar i Forb. med Skibet ved en smal halvrund Korbue. I Midten af Skibet bærer 4 smukt polerede Granit søjler med rigt udhuggede Kapitæler af sort Marmor 8 Hvælvinger i Rundbuestil, medens Firkanten mellem Søjlerne ingen Hvælvinger har, men aabner sig op til Overkirken, her omgivet af et lille Rækværk. Alle Væggene staar ligesom fra først af med ubedækkede Kridtstenskvadre; Koret har atter faaet en rundbuet Hvælving. Den smukke Prædikestol (før i Skørring Kirke i Jyll.) er fra 1581. Ad en Vindeltrappe i Skibets sydvestl. Hj. stiger man op til Overkirken („Gaardkirken“ ell. „Magskirken“), hvor atter 4 lign. Søjler bærer et System af 9 rundbuede Hvælvinger, med moderne Dekorationer. Atter her aabner en halvrund, men baade



Overkirken i Ledøv.

bredere og højere Bue sig ind til et Kor, i hvis Østmur et stort cirkelrunt Vindue med Lysning af Firkløverform. Alteranordningerne er i begge Stokv. moderne (Krucifikser). En af Klokkerne er fra Middelalderens Slutn., men uden Aarst. I Vestmuren er indsat en Del Ligsten, der før laa i Kirkens Midtergang, deribl. over Otto Hansen Hafn, † 1638. I Taarnets Sydmur er indmuret Mindesten over Præst Jens Bindesbøll, † 1830, hvis to Sønner, Arkitekten M. G. Bindesbøll og Biskop S. Cl. Bindesbøll er fødte her.

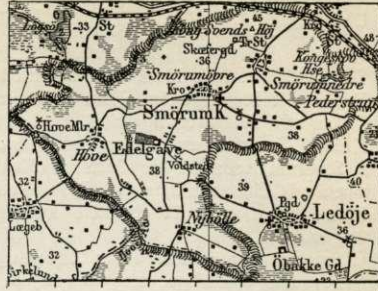
Om Borgen eller Gaarden, der har ligget ved Kirken, ved man næsten intet. Otto Ravensberg har ejet Gods i Lethoffue, som han 1282 solgte til sin Frænde Olaf Tagesen (Saltensee); 1377 nævnes Henrik Jensen (Saltensee) til Lethowe, der døde 1402 som Kannik i Roskilde, og som 1391 havde givet sit Gods i Lethowe til et Præbende i Domkirken. En Væbner Jes Olsen nævnes i Lethowe 1399-1410, og 1433 og 1435 Peder Neb i Lethewe, men disse har sikkert kun været bispelige Lensmænd, og Borgen er vistnok kort efter gaaet til Grunde (ved Brand, som Fund ved Gravning kan tyde paa).

NV. for Ledøv har der været en Gruppe af 7 Høje, alle nu nedpløjede ligesom Sognets faa andre Høje.

Litt.: J. L. Ussing, L. Kirke og de tyske Dobbeltkirker, Univ. Festskr. 1879. Löffler, Uds. over Danmks. Kirkebygn. p. 242 flg. J. P. Jørgensen, L. Kirke før og nu samt

personalh. Optægn. om Gejstligheden og Lærerstanden i L.-Smørum Pastorat, Kbh. 1892; s. Forf., Slægterne paa Brydegd. og Øbakkegd. i L. Sogn samt Ryttergaarden Nr. 3 af Pederstrup, Ballerup S., Roskilde 1907; s. Forf., Hist. Optegn. om L. Sogn i ældre Tider, i „Aarb. f. Kbh. A.“ 1912. H. F. Rørdam, Bidr. til L. og Smørum Sognekalds Hist., i Kirkehist. Saml. 4. R. III.

Smørum Sogn (*Ledøv-S. Km.*), Annekts til Ledøv, omgives af dette, Ballerup, Maaløv og Sengeløse S., fra hvilket sidste det skilles ved et Aaløb, Sømme Hrd. (Hvedstrup og Gundsømagle S.), fra hvilket det skilles ved Hove Aa, og Frederiksborg Amt (Ølstykke Hrd.). Kirken, omtr. midt i Sognet, ligger c. 20 km VNV. for Kbhvn. og 16 km NØ. for Roskilde. De bølgeformede, noget højtliggende Jorder er ler- og sandmuldede med Affald mod NØ.; mod N. ligger den fredede Kong Svends Høj, 44,5 m, med trig. Station; fra denne og Nonnehøj, 39,5 m, er der god Udsigt over Egnen; langs Aaerne mod NV. og SV. er der Enge og Mosestrækninger med godt Tørveskær.



Befolkning i 1916: 829 (1801: 672, 1850: 936, 1901: 806), boende i 194 Gde og Hse. Det saml. **Hartk.** (1905): 389 Td.; 60 Gde med 371 og 113 Hse med 18 Td. Hartk., samt 14 jordløse Hse. **Ejds.** (1916): 3126, deraf **Jordv.**: 1825. **Areal**: 2097 ha, hvoraf (1912) besaaet med Hvede 14 ha, Rug 196, Byg 308, Havre 264, Blands. til Modenhed 95, Kartofler 38, Foderroer 175; Brak udgjorde 170 ha, Grøn-foder og Græsning 663, Haver o. l. 37, Tørvemoser 42, Skov 4, Vandar. 25. **Kreaturhold** (1919): 340 Heste, 1166 Stk. Hornkv. (deraf 725 Køer), 10 Geder, 157 Faar, 330 Svin (1914: 1395).

I Sognet Byerne: *Smørumøvre* (1259 Smørhem major) med Kirke, Skole og Kro; *Smørumnedre* (1085 Smørhem minor) med Forskole; *Hove* (1257 Houæ) med Ml.; *Nybølle* (1160 Nybølæ) med Missionshus (opf. 1899). *Hove Overdrevs-huse* med Skole og Pogeskole. *Edelgavehuse*. — Hovedgaarden *Edelgave* har 37 Td. H., Ejds. 330, deraf Jordv. 212,4; c. 197 ha, hvoraf c. 10 Skov, 8 Eng, Mose og Kær, Resten Ager; til Gaarden hører c. 7,5 Td. H. Fæstegods. Andre Gaarde: *Schæfergaarden* (c. 13 Td. H., Ejds. 90; c. 63 ha, hvoraf godt 3 Eng, Resten Ager) og *Nybøllegd.* (c. 10 Td. H.), begge før Ladegaarde til Edelgave. *Nonnegd.* (c. 11 Td. H.).

Smørum S., een Sognekommune med Hovedsognet, har s. Tingsted og hører under de s. Kredse som dette samt 1. Udskrivningskr. 29. Lægd. Kirken tilhører Universitetet.

Kirken, en gl. Herredskirke, er en romansk Kampestensbygning, hvis Kor er nedbrudt og Skibet forlænget mod Ø. i gotisk Tid; desuden indbyggedes Hvælvinger, et Vaabenhus af Kridtsten tilføjedes mod N. og et Taarn mod V.; senere tilføjedes et Vaabenhus mod S. Alter og Altertavle er et rigt Billedskærerarbejde fra 1614 med oprindl. Malerier (Chr. paa Korset og Opstandelsen); Prædikestol fra s. Tid. Under Koret er der en muret, nu lukket Begr., hvori hviler Fr. III's Kunstdrejer og Rustmester Jacob Jensen Nordmand, † 1695; neden for Koret er begr. Præsten Jørgen Ottesen Grundtvig, † 1787. Den ene Klokke er fra 1396.

Edelgave er opr. under Fr. III, idet Kongen skænkede 2 Bøndergaarde, hvoraf den nu nedlagte Landsby Rompe bestod, til Admiral Henr. Bjelkes Hustru Edele Ulfeld med Tilladelse til at indrette dem til Sædegaard, saa snart Hovedgd. og Bøndergods bestod af 200 Td. H. (opr. 1682), og hun gav Herregaarden det nye Navn. Efter Henr.

Bjelkes Død 1683 gik Gaarden over til hans Svigersøn Admiral Chr. Bjelke († 1694), hvis Enke Vibeke Juel solgte den 1698 til Henrik Weldingh (Hovedgaarden var 31 Td. H.). Ved Auktion efter afdøde Chr. Weldingh solgtes den for 22,800 Rd. 1759 til Etatsrædinde Bornemann, Enke efter Finansdeputeret Ph. J. Bornemann. Deres Søn, Kammerd. Jacob Bornemann († 1789), under hvem Gaarden brændte 1782, solgte den 1786 for 60,000 Rd. til Justitsr. H. G. Faith, der atter 1791 solgte den for 69,000 Rd. til Amtsforvalter Jacob Rosted. Justitsr. C. Lange købte den 1798 for 88,100 Rd., J. Bartholin-Eichel 1806 for 110,000 Rd. og F. Tutein 1809 for 134,000 Rd., i hvis Families Besiddelse den forblev til 1919, da E. Tutein solgte den til Niels Jørgensen. Den 2 Stokv. høje Hovedbygning med to, 1 Stokv. høje Sidefløje er opf. af Justitsraad Faith. (J. P. Jørgensen, Hist. Efterretn. om E., i „Aarb. f. Kbh. A.“ 1914).

Tæt ved Edalgave ligger et Voldsted (fredl.) paa en tidligere af Engdrag omgiven Holm, „Smørholmen“, hvor endnu findes Murrester. Det er en Levning af den Gaard i Smørum, som Tyge Jurisens Hustru Cecilie, Jon Litles Datter, ved Testamente skænkede Esrum Kloster 1307. — Paa Smørumnedre Bymark er der ¹⁵/₁₀ 1913 afsl. en Mindesten over 10 svenske Ryttere, som blev dræbt af Sognets Beboere i Svenskekrigen.

Smørum var i ældre Tider Hovedsognet og Ledøv Annekset.

Foruden adskillige, nu overpløjede Gravhøje er der enkelte ret velbevarede, deribl. den foranævnte, 6 m høje *Kong Svends Høj* ved Smørumnedre, den lige saa store, men i det Ydre noget omdannede *Buehøj* ved Hove og *Gyngehøj* (fredl.) ved Edalgave. Ogsaa et Par Langdysser og en Runddyss (forstyrrede) kendes; i *Bavnehøj* ved Smørumøvre er afdækket en Jættestue. I sid Tørvejord fremdroges 1851 ved Smørumøvre et sjældent stort Skattefund fra den ældre Broncealder, med 163 Broncesager, næsten udelukkende Paalstave og Spydspidser.

En nu meget ødelagt Gravhøj, *Nonnehøj*, ved Smørumøvre skal ifl. et Sagn have været Udsigtshøj for et nærligg. Nonnekloster og ved en underjordisk Gang staaet i Forb. med det. Mulig Sagnet skyldes, at Skt. Klare Kloster i Roskilde har ejet en Gaard i Smørumøvre.

Litt. se under Ledøv Sogn.

Ballerup Sogn (*B.-Maaløv Km.*) omgives af Værløse, Annekset Maaløv, Smørum, Ledøv, Hersted-Vester, Hersted-Øster og Glostrup S. samt Sokkelunds Hrd. (Herlev S.). Kirken ligger c. 15 km VNV. for Kbhvn., 22 km SØ. for Frederikssund og 20 km NØ. for Roskilde. De svagt bølgeformede og noget højtliggende Jorder (højeste Punkt 46 m) er ler- og sandmuldede; nogle faa Tørvemoser, bl. a. Sømose; mod N. en Del Fredskov (Jonstrup Vang, 2. Københavnske Skovdistrikt). Gennem Sagnet gaar Landevejen og Jærnbanelen mellem København og Frederikssund.



Befolkning i 1916: 2162 (1801: 874, 1850: 1372, 1901: 1762), boende i 380 Gde og Hse. Det saml. Hartk. (1905): 463 Td.; 86 Gde med 443 og 234 Hse med 20 Td. Hartk., samt 13 jordløse Hse. Ejds. (1916): 6493, deraf Jordv.: 3088. Areal: 2546 ha, hvoraf (1912) besaaet med Hvede 128 ha, Rug 239, Byg 385, Havre 366, Blands. til Modenhed 46, Kartofler, 70, Foderroer 163; Brak udgjorde 171 ha, Grønfoder og Græsning 691, Haver o. l. 56, Tørvemoser 32, Skove 54, Vandar. 35. Kreaturhold (1919): 465 Heste, 1037 Stk. Hornkv. (deraf 632 Køer), 68 Geder, 105 Faar, 525 Svin (1914: 1088).

I Sagnet Byerne: *Ballerup* ved Landevejen (1309 Baldorp) — 1916: 203 Gde og Hse og 1200 Indb. (1911: 1161 med flg. Erhverv: Landbr. 133, Haandv. 403, Handel 263, Transp. 56, Rentenyd. m. m. 106) — med Kirke,

Præstegd., Missionshus, Menighedshus, 7klasset Skole, Mellem- og Realskole (opr. 1916), teknisk Skole (opr. 1885, egen Bygning 1916, Arkt. V. Falkentorp), Apotek (opr. 1907), Asyl (opr. 1880), Transformator fra Skovshoved Elektricitetsværk (opf. 1918), Dampml., Kro (med Forsamlingssal og Teater), Mejeri (Pasteur), Maskinfabr. m. m. samt Jærnbanest., Telegraf- og Telefonst., Postkontor (Posthus, opf. 1916, Arkt. Magdahl Nielsen) og Politist.; *Skovlunde* (1249 Scovelund) med Skole og Jærnbanehpl.; *Agerup* (c. 1370 Agethorp) med Pumpeværk til Kbhvns. Vandværk; *Pederstrup* (1272 Pederstorp). *Fugleburshuse*. — *Lavtrupgd.* har 26 Td. H., Ejds. 250, deraf Jordv. 169; c. 166 ha, deraf Ager 16, Mose 3; 2 Hse. Andre Gaarde: *Knudsminde*, med nogen Fredskov, *Dommergd.*, *Kirstinelund*, *Hedegd.*; *Maglegd.*, Tapetfabr.; *Petersminde*, Teglværk, Lervarefabrik og Oliefabrik.

Ballerup S., een Sognekommune med Annekset, har Tingsted i Kbhvn. og hører under Kbhvns. Amts søndre Birks Rets- og Politikr., Kbhvns. Amtstuedistr., Kbhvns. Amts søndre Lægekr., Amager Skattekr., Smørum Hrds. Skyldkr., Amtets 3. Folketingsvalgkr., Gl. Kbhvns. Amts Forligskr. og 1. Udskrivningskr. 30. Lægd. Kirken tilhører Staten.

Kirken er en romansk Kampestenskirke, af hvis smaa rundbuede Vinduer et enkelt er bevaret i Tegl. I gotisk Tid er Kirken overhvalvet, og Hvalvingerne smykkede med Kalkmalerier, c. 1425 (restaur. 1886; paa Korets Østvæg en Bisp tilbedende det Guds Lam; i Korhvalv. bl. a. Dommedag, i Skibets Hvalvinger Mikæls Kamp og Sjælevejningen, Skt. Jørgens Kamp, Christi Daab og Korsfæstelse etc.; i Korbuken Kain og Abels Offer i senromansk Manér). I den senere Middelalder tilføjedes desuden i V. et Taarn af Munkesten med Blindingsgavle. Ved Kirkens Restaur. 1885-86 tilføjedes i N. et Sideskib (Arkt. Herholdt). Alterbord med moderne Krucifiks; Prædikestol i Højrenæssancestil; romansk Kalkstensfont med Palmetbort. Gravminder over Præsterne H. Halling, † 1799, J. Ridderman Schiøth, † 1816, og J. Lund Hertel, † 1831. (Om Kirken se M. Petersen, Kalkmal., p. 83. P. C. Tüchsen, B. Kirke, Skt. Jakobskirken, navnlig dens Kalkmal., Roskilde 1912).

N. for Ballerup By, paa den nuv. Dommergds. Plads, laa før et Tinghus, hvor Kbhvns. Amts Rytterdistrikts Birketing holdtes fra dets Oprettelse 1683, indtil det henlagdes til Kbhvn. 1803. — ^{10/6} 1910 brændte 4 Gde og 3 Hse i Ballerup.

Johs. Nielsen kaldet Smech de Balderup nævnes 1388. — Bo Jensen af Watnløse og Poul Ebbesen af Pætherstorp solgte 1355 Gods i Pætherstorp og Holthæ m. m. til Kong Valdemar. — Syvendehuset minder om Byen *Sywendorp*, som omtales i Roskildebispens Jordeb. c. 1370.

Kun enkelte af Sognets faatallige Gravhøje er endnu bevarede, saaledes under Aagerup *Grønhøj*, *Studerhøj* og (i Skellet til Ledøv Mark) *Lemminghøj*, alle ganske anseelige.

Maaløv Sogn (*Ballerup-M. Km.*), Anneks til Ballerup, omgives af dette, Smørum og Værløse S. samt Frederiksborg Amt (Ølstykke Hrd.), fra hvilket det skilles ved Værebros Aa. Kirken ligger c. 19 km NV. for Kbhvn. og lige saa langt SØ. for Frederikssund og NØ. for Roskilde.

De for det meste bølgeformede og bakkede Jorder er mod S. overvejende ler-, mod N. sandmuldede. Ved Sydvestgrænsen gaar Landevejen og Jærnbanen mellem Kbhvn. og Frederikssund.

Befolkning i 1916: 554 (1801: 313, 1850: 325, 1901: 384), boende i 105 Gde og Hse. Det saml. Hartk. (1905): 128 Td.; 24 Gde med 120 og 62 Hse med 8 Td. Hartk., samt 3 jordløse Hse. Ejds. (1916): 1735, deraf Jordv.: 826. Areal: 720 ha, hvoraf (1912) besaaet med Hvede 15 ha, Rug 64, Byg 106, Havre 97, Blands. til Modenhed 16, Kartofler 21, Foderroer 52; Brak udgjorde 79 ha, Grønfoeder og Græsning



208, Tørvemoser 7, ubenytt. 3, Vandar. 8. Kreaturhold (1919): 107 Heste, 328 Stk. Hornkv. (deraf 211 Køer), 11 Geder, 20 Faar, 119 Svin (1914: 289).

I Sognet Byerne: *Maaløv* (c. 1370 Maløwæ) — 1916: 76 Gde og Hse og 399 Indb. (1911 295 med flg. Erhverv: Landbr. 82, Haandv. 73, Handel 50, Transport 27) — med Kirke, Skole (Øvelsessk. for Jonstrup Sem.), Kro (Børresens-minde), Mejeri, Kbmshdl., Jærnbane- og Telegrafst., Posteksp. samt Politist.; Lossepl. for Kbhvns. Renovationskomp.; *Sørup. Maaløv Krat*, Huse, med Filial af „Dronn. Louises Børnehospital“ (Sygeafd.). — *Maaløvgd.* har 16 Td. H., Ejds. 160, deraf Jordv. 109; c. 101 ha, deraf 96 Ager, 3 Eng (den tidl. Cikoriefabriksbygn. er nu Lade).

Maaløv S., een Sognekommune med Hovedsognet, har s. Tingsted og hører under de s. Kredse som dette samt 1. Udskrivningskr. 31. Lægd. Kirken tilhører Staten.

Kirken, indviet til Skt. Ib, er en romansk Kamp- og Fraadstenskirk, i gotisk Tid overhvalvet i Skibet og forøget med Taarn og Vaabenhus. Altertavlen er mal. af Schleisner 1869 (Christus i Getsemane); Prædikestol fra c. 1600; romansk Granitfont.

Skt. Ibs Kilde ved Maaløv nævnes ved Midten af 18. Aarh. bl. de Kilder, der søgtes for Lægedoms Skyld.

Af Sognets c. 15 Gravhøje er kun faa bevarede, deribl. den anselige *Hyldhøj V.* for Maaløv.

Værløse Sogn, Anneks til Farum i Ølstykke Hrd., Frederiksborg Amt, omgives af dette, Farum- og Fure Sø (hvoraf c. 309 ha hører til Sognet) samt Sokkelunds Hrd. (Lyngby, Gladsaxe og Herlev S.), Ballerup og Maaløv S. Kirken ligger c. 20 km NV. for Kbhvn. og 17 km ØSØ. for Frederikssund. De dels ler-, dels sandmuldede Jorder er mod S. lavtliggende, mod N. mere højtliggende og bakkede; midt i Sognet ligger den godt 132 ha store Søndersø, mod N., Ø. og SØ. Statsskovene Ryget, Nørreskov, en Del af Hareskov (i Lille Hareskov det smukke Udsigtspunkt „Hejrebakken“, 44 m), Egebjærgene og Jonstrup Vang (2. Kbhvnske Skovdistr.), til Dels med stærkt kuperet Terræn. Gennem Sognet gaar Slangstrupbanen.



Befolkning i 1916: 2714 (hjemmehørende Befolkn. 1543) (1801: 978, 1850: 1431, 1901: 1341), boende i 230 Gde og Hse. Det saml. Hartk. (1905): 352 Td.; 65 Gde med 293 og 167 Hse med 23 Td. Hartk., samt 26 jordløse Hse. Ejds. (1916): 6420, deraf Jordv.: 2002. Areal: 3435 ha, hvoraf (1912) besaaet med Hvede 27 ha, Rug 185, Byg 220, Havre 279, Blands. til Modenhed 41, Kartofler 81, Foderroer 143, Brak udgjorde 168 ha, Grønfoder og Græsning 688, Haver o. l. 59, Tørvemoser 46, Skove 916, ubenytt. 16, Vandar. 475. Kreaturhold (1919): 311 Heste, 987 Stk. Hornkv. (deraf 544 Køer), 41 Geder, 174 Faar, 288 Svin (1914: 700).

I Sognet Byerne: *Kirke-Værløse* (Værløsemagle, c. 1370 Vetherløse maglæ) med Kirke, Kapellanbl. (opf. 1910), Skole, Asyl, Kro, Ml., Mejeri m. m. samt Politist. og lige SØ. for Byen en stor Soldaterlejr; *Lille-Værløse* (1248 Withær-løselilæ), Stationsby — 1916: 71 Gde og Hse og 329 Indb. — med Skole,

Kbmshdlr., Asyl (Børnehjem for hjemløse, forladte og forsømte Børn, opr. 1903), Kro og Jærnbane-, Telegrafst. og Posteksp.; *Kollekolle* (1417 Kollekolde); *Hare-skov Stationsby* — 1916: 60 Gde og Hse og 227 Indb. — med Realhøjskole, Kbmshdlr. m. m. og Jærnbane-, Telegrafst. og Posteksp.; *Værløse Overdrev*, Villaby: *Jonstrup Vang* (c. 1370 Johnstorp), Udflyttersteder, med *Jonstrup Statsseminarium*, hvormed er forbundet en Folkeskole, *Bringe* (1613 Bringe). *Kollekollegd.* har 19 Td. H., Ejds. 185, deraf Jordv. 112; c. 116 ha, deraf 102 Ager, 10 Eng, 1 Skov. *Syvstjernen*, Skovridergd. (den tidl. Skovriderbl. solgtes 1908). Efter at Kbhvns. Mågistrat i 1871 havde købt Søndersø, blev *Søndersø Vandværk* anlagt 1874 (se nærmere under Kbhvn.).

Værløse S., en egen Sognekommune, har Tingsted i Kbhvn. og hører under Kbhvns. Amts søndre Birks Rets- og Politikr., Kbhvns. Amtstuedistr., Kbhvns. Amts søndre Lægekr., Amager Skattekr., Smørum Hrd. Skyldkr., Amtets 3. Folke-tingsvalgkr., Gl. Kbhvns. Amts Forligskr. og 1. Udskrivningskr. 32. Lægd. Kirken tilhører Universitetet.

Kirken er en romansk Kamp- og Fraadstenskirke med halvrund Apsis, hvori der 1912 afdækkedes Rester af romanske Kalkmalerier (atter overhvidtede). Taarnet saavel som Vaabenhuset og Hvælvingerne er senere tilbyggede af Munkesten. Alter-tavlen (Marie Bebudelse), Kopi efter Karel v. Mandern, er mal. af Adam Müller; barok Prædikestol med samtidig Himmel; Granitfont.

Jonstrup Statsseminarium er Danmarks ældste Seminarium, idet det oprettedes ved Res. af 25/6 1790. Det begyndte sin Virksomhed 14/8 1791 paa Blaagaard ved Kbhvn.; men efter at Blaagaard til Dels var blevet ødelagt ved Bombardementet 1807 og Aaret efter var taget i Brug som Lasaret for de fransk-spanske Tropper, flyttedes Seminariet til Jonstrup, hvor Staten købte en tidligere Klædefabrik, i hvis Hovedbygning (den er endnu den ældre Seminariebygning) Skolen indrettedes. Ejendommen, hvortil der først hørte c. 11 ha, er senere blevet udvidet, ligesom der ogsaa er kommet nye Bygninger til, navnlig en 1858 N. for den gamle Hovedbygning opf. Bygning, som brændte 1889 og paa ny opførtes efter Tegn. af Arkt. Gnudtzmann; 1897 opførtes et Elevhus med 30 Værelser og 1898 en Øvelsesskole og nye Udhuse (Arkt. Vilh. Petersen). Seminariet har en Forstander og 6 Lærere. Elevernes Antal er for Tiden c. 90, hvoraf 60 bor paa Seminariet; c. 1/3 afaar hvert Aar ved Dimissionseksamen. Undervisningen gives frit; kun maa de Elever, der ikke er Sønner af Skolelærere, aarl. give 40 Kr. til Seminariefonden. Indtil 1919 havde Seminariet dimitteret c. 2000 Lærere. Som Øvelsesskole benyttes ogsaa Maaløv Skole. I Efteraaret 1917 afsløredes i Jonstrup Vang en Bantasten for Seminariet, rejst af Elever. (Se A. Petersen, Den Jonstrupske Stat, Kbh. 1884; O. W. Tidemand, Det kgl. Blaagaard-Jonstrupske Skolesem. i hundrede Aar, Kbh. 1890; S. Bredstrup, Fra Jonstrup, Kbh. 1918).

I *Nørreskov* er der to mægtige Ædelgraner (*Abies pectinata*). *Egebjærgene*, egtl. en Del af Jonstrup Vang, er kendt for sine mange gamle krogede Træer, en Rest af Fortidens Egeskove.

I Skovene findes flere Dysser, saaledes i Jonstrup Vang 2 Langdysser, en velbevaret Runddyss og Rest af en anden, i Præsteskovene en Langdyss og Rest af en Runddyss; i Ryget et velbevaret Dysseskammer og i Nørreskov en Langdyss og Rester af 2 andre Dysser. Lige ved Bringe staar vistnok som Rest af en Langdyss 2 Stengrave. Flere nu for største Delen overpløjede Gravhøje findes paa Højdedragene om Kirke-Værløse.

Værløse udgjorde indtil 1698 et eget Sognekald. Endnu 1584 hørte det til Sokkelunds Hrd.; 1610 hørte det til Smørum Hrd. Sognet betjentes indtil Maj 1909 i det væsentlige af en res. Kapellan.