

J. P. TRAP

KONGERIGET
DANMARK

FJERDE OMARBEJDEDE UDGAVE

UNDER MEDVIRKNING AF VIDENSKABSMÆND, FAGFOLK OG
STEDLIGE MEDDELERE FRA ALLE LANDETS EGNE

UDARBEJDET AF

HARALD WEITEMEYER

II. BIND

FREDERIKSBORG AMT
KØBENHAVNS AMT
HOLBÆK AMT

KØBENHAVN 1920

G. E. C. GADS FORLAG

(OSCAR GAD OG FREDERIK GAD)

Sømme Herred.

Sognene: Roskilde Domkirkesogns Landdistr., Vor Frue, Skt. Jørgensbjerg, Himmelev, Herslev, Kornerup, Svoverslev, Glim, Hvedstrup, Fløng, Aagerup, Kirkerup, Jyllinge og Gundsømagle.



1648

Sømme Herred er det midterste og tredjemindste i Kbhvns. Amt. Det ligger Ø. og S. for det inderste af Roskilde Fjord og omgives i øvrigt af Frederiksborg Amt (Ølstykke Hrd.), fra hvilket det adskilles ved Værebro Aa, Smørum Hrd., hvorfra det paa en Strækning adskilles ved Hove Aa, og Tune, Ramsø og Volborg Hrdr., fra hvilket sidste det adskilles ved Lejre Aa. Det er meget uregelmæssigt af Form, idet det egentlig falder i to Dele Ø. og S. for Roskilde Fjord; fra Nord- til Sydgrænsen er der c. 20 km, medens Bredden skifter mellem 8 og 12 km. Det har kun meget lidt Skov (omtr. 4 %); heller ikke af Søer har det mange; derimod søger en Del smaa Aaer ud til Roskilde Fjord. Jorderne er i det hele højtliggende, især i den sydl. Del, og bakkede, samt lermuldede; i den nordl. Del ved Frederiksborg Amt og nærmest Fjorden er de mest sandmuldede og sandede. Kysten, der hyppig ender i stejle Brinker mod Fjorden, danner en Mængde Odder og Næs, saaledes det rigt udtungede og skovklædte Bognæs mod S. og Veddelevland, Risø og Bolund paa Østkysten: i Fjorden ligger flere større og mindre Holme. Herredet er af de mindre frugtbare i Amtet, idet det er i Gnmst. gaar 9 Td. paa 1 Td. H. Dets saml. Areal udgør 16,686 ha (c. 167 km²), deraf Vandareal 314 ha. Ager og Engs Hrtk. samt det halv. Skovskuldshrtk. udgjorde $\frac{1}{1}$ 1905 3043 Td. Folketallet var 1916 i Landdistrikterne 12,015 (1801: 5295, 1850: 7797, 1901: 9694). I Herredet ligger Købstaden Roskilde. I gejstl. Hens. danner det eet Provsti med Volborg Hrd. undt. Glim S., der hører under Ramsø-Tune Hrdrs. Provsti.

Sømme Hrd. (1231: *Sømehæreth*) hørte i Middelalderen til Sjæll. Østersyssel; fra 1660 hørte det til Gl. Roskilde Amt; se videre p. 205.

Som Vidnesbyrd om større Bosættelser alt i den ældre Stenalder findes langs Fjorden og ved Kattinge Sø, der dengang var en Vig fra Fjorden, adskillige Skaldynger. Under den yngre Stenalder bredte Bebyggelsen sig videre ind, efter Oldsagfundene at dømme ret ligelig over hele Hrd. Datidens jordfaste Mindesmærker fordeler sig derimod ujævnt. Det store Stengravsomraade i Ølstykke Hrd. fortsætter sig i Sømme Hrds. nordl. Del, hvor der især i dens Vestside er eller i hvert Fald har været et betydeligt Antal Dysser (c. 100). Derimod kendes kun faa Stengrave i Hrds. sydl. Del. Ogsaa Gravhøjene er talrigst mod N., men ikke meget er nu bevaret, og højrig synes Egnen aldrig at have været; der er kun talt c. 100 Gravhøje her. For en stor Del tilhører disse sikkert Broncealderen. Fra Jernalderen foreligger ikke mange Minder.

Litt.: Indberetn. til Nationalmus. om antikv. Undersøgelser, af V. Boye 1889 og A. Mathiesen, 1896 (Manusk.).

Roskilde Domkirkesogns Landdistrikt (*Rosk. Købstads Km.*, se p. 208), SV. for Roskilde By, omgives af denne, Skt. Jørgensbjerg, Glim og Svoverslev S. Gennem Distriktet gaar Landevejene fra Roskilde til Korsør og Holbæk samt den vestsjæll. Jærnbane.

Befolkning i 1916: 86 (1901: 40), boende i 13 Gde og Hse. Det saml. Hartk. (1905): 79 Td.; 5 Gde med 6 og 1 Hus, samt forsk. Lodder med 73 Td. Hartk.

Ejdsdk. (1916): 793 deraf Jordv.: 578. Areal: 353 ha, hvoraf (1912) besaaet med Hvede 8 ha, Rug 38, Byg 59, Havre 62, Blands. til Modenhed 12, Kartofler 7, Foderroer 25; Brak udgjorde 45 ha, Grøn-foder og Græsning 78. Kreaturhold (1919): 24 Heste, 58 Stk. Hornkv. (deraf 35 Køer), 5 Geder, 12 Faar, 67 Svin (1914: 443).

Distriktet hører i gejstlig og kommunal Hen-seende til Roskilde Købstad og har sit eget Ligningsvæsen.

Vor Frue Sogn [Roskilde Frue S.] om-gives af Rosk. Markjorder, Glim S., Ramsø Hrd. (Gadstrup S.) og Tune Hrd. (Snoldelev, Tune og Vindinge S.). Kirken ligger c. 3 km S. for Roskilde. De noget højtliggende (højeste Punkt 52 m) og jævne Jorder er afvekslende ler- og sandmuldede; en sandet Strækning kaldes „Lyn-gen“; mod V. ved Darup og Skalstrup sænker Terrænet sig til nogle Engdrag og Moser. Gennem Sognet gaar Landevejen Rosk.-Køge og den sydsjæll. Jærnbane.

Befolkning i 1916: 936 (1801: 592, 1850: 561, 1901: 658), boende i 167 Gde og Hse. Det saml. Hartk. (1905): 321 Td.; 48 Gde med 299 og 84 Hse med 22 Td. Hartk., samt 10 jordløse Hse. Ejdsdk. (1916): 2866, deraf Jordv.: 1630. Areal: 1627 ha, hvoraf (1912) besaaet med Hvede 12 ha, Rug 151, Byg 241, Havre 196, Blands. til Modenhed 75, Kartofler 13, Foderroer 212; Brak udgjorde 162 ha, Grøn-foder og Græsning 426, Haver o. l. 23, Tørvemoser 4, ubenytt. 8, Vandar. 3. Kreaturhold (1919): 319 Heste, 1198 Stk. Hornkv. (deraf 710 Køer), 48 Geder, 80 Faar, 472 Svin (1914: 1889).

I Sognet: Den nye *Vor Frue Kirke*, ved Landevejen paa Tyrbakken, Tjæreby Mark, og *Vor Frue Skole* med Gymnastikhus sst. (opf. 1897 og 1911, tidligere i Kamstrup) og *Byerne*: *Darup* (1320 Darræthorp); *Kamstrup* (1257 Camsthorp) med Brugsforen., Andelsmejeri, Ml. og Teglværk; *Øde-Hastrup*; *Tjæreby* (1085 Tiarby) med Forsamlingshus (opf. c. 1890); *Skalstrup* (1257 Scalstorp).

Større Gaarde: *Almindegd.* i Darup (13,3 Td. H., Ejdsdk. 120, deraf Jordv. 68; c. 72 ha, deraf Ager 60, Eng 4, Mose 6; 2 Huse); *Darupgd.* (21,6 Td. H., Ejdsdk. 144, deraf Jordv. 110; c. 91 ha, deraf Ager 55, Mose 6, andre Arealer 30); *Holmgd.* i Skalstrup (12,6 Td. H., Ejdsdk. 87, deraf Jordv. 66; c. 63 ha, deraf Ager 59, Mose 3); *Skalstrupgd.* (tidl. Kirkeagergd., 1916: 14,5 Td. H., Ejdsdk. 112, deraf Jordv. 70; c. 73 ha, deraf Ager 70, Eng 3); *Grydebjærggd.* i Tjæreby (13 Td. H., Ejdsdk. 95, deraf Jordv. 63; c. 66 ha, deraf Ager 58, Eng 2, Mose, Hede m. m. 5); *Ansbjærggd.* i Tjæreby (c. 12,9 Td. H., Ejdsdk. 95, Jordv. 65; c. 56 ha, deraf Ager 52, Eng 2).

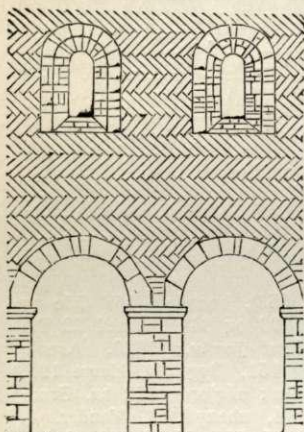
Vor Frue S., en egen Sognekommune, har Tingsted i Roskilde og hører under Rets- og Politikr. Roskilde Kbst. m. m., Roskilde Amtstuedistr., Roskilde Lægekr., Roskilde Skatte- og Skyldkr., Amtets 5. Folketingsvalgkr., Gl. Roskilde Amts 2. Forligskr. og 2. Udskrivningskr. Lægd 393. Kirken er Stifts-Landsbykirke.

Kirken er opf. 1904-7 (indv. $\frac{24}{3}$) for Stiftsmidlerne for c. 35,000 Kr., paa Tyrbakkens østl. Skraaning, efter Tegn. af Hans J. Holm. Den er bygget af røde haand-



strøgne Mursten paa Sokkel af raa Kamp og bestaar af Skib, med 3 spidsb. Hvælvinger, Kor med tresidet Afslutn. og Vaabenhus mod S.; over Taget et slankt Spir (Tagrytter, brugt af Militæret som Udsigtspunkt, Generalstabsmærke). Alter af røde Mursten med Prydelser af Fraadsten; Krucifikset er sengotisk og ligesom Egetræsfonten (fra Slutn. af 17. Aarh.) fra den gl. Vor Frue Kirke. Under Kirkens Østende er der i Skrænten underjord. Rum, der bruges til Sakristi og Opbevaring af Kirkens Kar. — Paa den omkr. Kirken anl. Kirkegaard (efter Tegn. af Landskabsgartner Glæsel) er opf. et Ligkisterum i Form af en Gravhøj. (Se „Archit.“ 4/1 1908).

Den gamle *Vor Frue Kirke* (Stifts-Landsbykirke), som har givet Sognet Navn og fra 1911 atter er indlemmet i Roskilde (nu kun brugt ved Begravelser), var en af de ældste Sognekirker i Roskilde. If. Saxos Beretn. er den opf. af Roskildebispen Svend Norbagge 1076-88. Efter s. Kilde stiftede Provst Isak c. 1158 som Sonoffer, fordi han havde forstyrret Biskop Vilhelms Grav



Vor Frue Kirkes oprindelige Stil.

Stiftelse. Nonnerne var for en stor Del adelige Jomfruer; i Slutn. af 12. Aarh. havde endog to Kongedøtre, vistnok Vald. I's Døtre Margrethe og Marie (ell. Magdalene), indgivet sig i det; ogsaa Skjalm Hvides Datter skal efter sin Mands Død have været Nonne der. Fra Vor Frue Kloster indkaldtes Nonner til det af Fyrst Jaromar 1193 stift. Bergen Kloster paa Rügen, hvilken Ø i lang Tid hørte under Roskilde Bispestol. I Spidsen for Klosteret stod en Priorisse, medens en Adelsmand styrede de verdslige Anliggender. Ved Reform. ophævedes det ikke (1523 overdrog Fr. I Klostergodset som kgl. Len til Henrik Krummedige), men fik Lov at bestaa en Tidlang; endnu 1563 omtales Nonner. 1570 udgik Kongebr. om Vurdering af de Huse paa Vor Frue Kl., hvori Priorissen og Nonnerne havde boet; Kirken, Kirkegaarden og Abildhaven maatte dog ikke røres (alt 1568 var en lign. Ordre udgaaet til Byfogden i Rosk.). Straks efter² tilbyttede Frands Banner sig Klosteret, men kort efter er det sikkert nedbrudt undt. Kirken (i Mageskiftebr. af 13/7 1570 beskrives Klosterfløjenes Størrelse). Det har antageligt været et firlojet Bygningskompleks, af hvilket Kirken udgjorde Nordfløjen. Ved nogle af J. Kornerup i 1850'erne foretagne Udgravninger fremdroges Murelvninger af Vestfløjen og af Korsgangen her. I vestre Korsgangs Nordende afdækkedes flere af Tegl murede Grave af den for den ældre Middelalder karakteristiske Form, og i 1913 undersøgte Nationalmuseet østl. paa Klostertomten 3 lign. Grave; i en af disse var Liget (af

*) Hun blev myrdet af sin Ægtefælle (Herlog) og hængt op under Loftet, for at det skulde se ud, som om hun selv havde taget sig af Dage. Hun blev virkelig ogsaa begravet som Selvmorderske i uindviet Jord; men da der skete Jærtegn ved Graven, fik Absalon Sagen opklaret (se Kirkeh. Saml. 3. R., I, p. 217. — H. Olrik, Danske Helgeners Levned, p. 389 ff.; Th. B. Bang, Den hl. Margr., Østsjæll. Helgen, i Aarb. f. Kbh. A. 1910).

en Kvinde, sikkert en fornem) nedlagt i en velbevaret Blykiste med Majuskelindskr. („domina . . . gunda filia Willelmi hic jacet“) fra 1. Halvdel af 13. Aarh.

Kirken har i sin oprindl. Skikkelse fra 11. Aarh. været bygget i romansk Stil af Fraadstenskvadre i Form af en treskibet Basilika med Bjælkeloft baade over Hovedskibet og over de noget lavere med Halvtag dækkede Sideskibe. Alle 3 Skibe har i Ø. været afsluttede med halvrunde Alternicher. Bygningen har været over 30 m lang, Hovedskibets Brede henved 8 m, Højden c. 8,9 m. Dets Sidemure hvilede paa to Rækker simple, firkantede Piller med runde Arkadebuer der havde temmelig smaa Rundbuer. Ovenover disse Buer var Muren muret i Sildebensmonster med store Kvadre. Antagelig er Kirken til Dels blevet ødelagt ved Klosterets Brand 1242, hvad der har nødvendiggjort nye store Byggeforetægender; saaledes er tilkomne Skibets vestre Del og Taarnet med Undt. af det øverste Stokv., ligesom Koret ombyggedes og forlængedes betydelig (Kridtsten og Tegl), saaledes at Kirken, maaske dog først ved senere Udvidelser, fik en Længde af c. 55 m. (Korets Fundamenter fandtes ved en Gravning i 1871). Taarnet har forneden en meget smuk Hvælving, der hviler paa smaa Hjørnesøjler. Kort efter er Hovedskibet blevet forhøjet og Kirken dækket med Krydshvælvinger, ligesom Arkadebuernes Brede udvidedes til det dobbelte og Taarnet forhøjedes. Efter Reformationen, da Kirken blev Sognekirke for et Landsogn (1539), nedbrødes, uvist naar, den østre Halvdel af Kirken, og hele søndre Sideskib. Ved Reskr. af ⁸⁰/₁₁ 1753 henlagdes Kirken under Stiftsskriveren for Sjæll. Stift. Omfattende Restaurationer foretoges i Tiden 1853-78, saaledes opførtes et nyt Vaabenhus (Arkt. Sibbern) i det gamles Sted, og Hvælvingerne i Midtskibet nedtoges og erstattedes med et Bjælkeloft, som kom til at ligge henved 4 m højere end i den oprindl. Kirke. Hele Kirken blev dekoreret med Farver i Middelalderens Stil under Kornerups Ledelse paa Grundlag af de Levninger af den ældre Dekoration fra 13. Aarh., der fandtes i Taarnet og Sideskibet. Endelig opførtes 1887 af Herholdt et nyt søndre Skib paa Grundvolden af det gamle nedbrudte og i Lighed med det nordl. bevarede, vist noget forlænget mod V. Pompøs Altertavle og Prædikestol i sen Renæssancestil, barokt Stoleværk, alt udf. i Roskildeværksteder. I Altertavlen indsat Billeder af Const. Hansen fra 1866 (Nadverens Indstift. og Kristus i Emaus), i Sidefelterne de 4 Evangelister af F. Lund (1872). Fonten og et Krucifiks er som nævnt flyttet til den nye Kirke. Blandt Gravminderne mærkes Stene over Veksellerer Thitmar og hans Søn Præsten Thitmar fra c. 1300, over Rigskansler Evert Grubbe, Forstander for Vor Frue Kloster, † 1492, og over Præsterne Hans Olsen, † 1586, Vilh. Larsen, † 1593, Hans Pedersen, † 1614, og Ole Christensen, † 1679. I Kirkens søndre Mur er anbragt et stilfuldt Epitafium af hvidt Marmor med Medaillonportr. af Præsten Peder Hersleb Abildgaard, † 1799. I 1911 er der i Kirkens Vestende indrettet to Gravkapeller for Slægterne Hahn og Krabbe, som før var begr. i Domkirken. (Steen Friis, Vor Frue Kirke i Rosk., i Kirkeh. Saml. 3. R. I.; Løffler, Sjæll. Stifts-Landsbyk. p. 1 flg., Uds. over Danm. Kirkebyggn. p. 35 flg., og Gravstene i Rosk. p. 77 flg.; Kornerup, Vor Frue Kirke og Kl., i Kirkeh. Saml. 5. R. III p. 251 flg.)

Foruden et Par anselige Gravhøje findes i Sognet et fredl. Dyssekammer, *Hyldedyssen*, ved Skalstrup.

Vor Frue Sogn var indtil 1752 annekteret til nederste Kapellani ved Rosk. Domkirke, til hvilken ogsaa 1808 annekteredes Skt. Jørgensbjerg (og det i 1809 nedlagte Skt. Ibs Sogn).

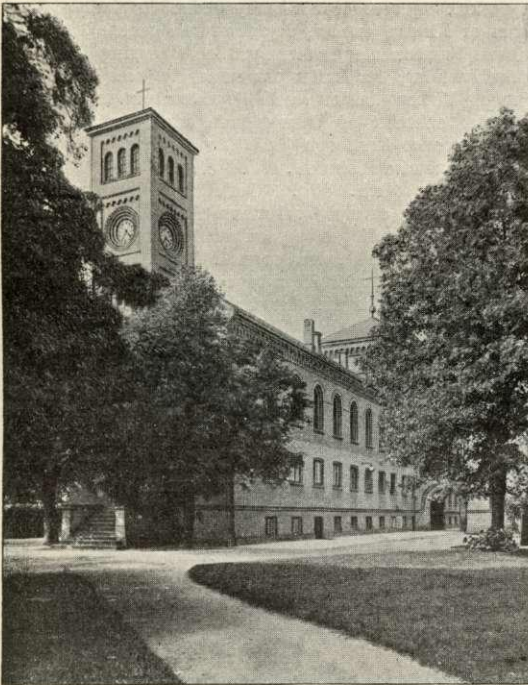
Skt. Jørgensbjerg Sogn, Anneks til Vor Frue S., omgives af Svoverslev og Herslev S., Roskilde Fjord, Himmelev S. og Roskilde By; en Enklave Ø. for denne. Kirken ligger lige uden for Roskilde. De temmelig bakkede Jorder er for største Delen lermuldede. Ved Nordvestgrænsen ligger Store- og Lille-Kattinge Sø (tidligere Nebbe Sø), tilsammen c. 76 ha, hvoraf c. 50 hører til Sognet, mod N. den til Bistrup Gods hørende Boserup Skov.



Befolkning i 1916: 4716 (1801: 599, 1850: 1708, 1901: 3547), boende i 436 Gde og Hse. Det saml. Hartk. (1905): 221 Td.; 40 Gaarde med 195 og 225 Hse med

24 Td. H., samt 13 jordløse Hse. Ejdsk. (1916): 9274, deraf Jordv.: 1938. Areal: 1310 ha, hvoraf (1912) besaaet med Hvede 41 ha, Rug 56, Byg 148, Havre 109, Blands. til Modenhed 34, Kartofler 10, Foderroer 73; Brak udgjorde 97 ha, Grønfoder og Græsning 293, Tørvemoser 21, Haver o. l. 82, Skov 225, ubenytt. 9, Vandar. 64. Kreaturhold (1919): 190 Heste, 631 Stk. Hornkv. (deraf 379 Køer), 15 Geder, 12 Faar, 437 Svin (1914: 1138).

I Sognet Byerne: *Skt. Jørgensbjerg* („Skt. Jørgen“ ell. „Bjærget“) med Kirke, Skoler (Hovedskole i Byen), Fattiggaard (opr. 1890) med Alderdomshjem,



Skt. Hans Hospital. Parti af Kurhuset.

Asyl (opr. 1883), 2 Dampbagerier m. m.; *Margrethehaab*. *Sønderlundshuse*; *Hørhuse*; *Kongemark*, Gde og Hse; *Ladegaard*, Ml. og Hse; *Skt. Agnes' Hse*; *Vindebo Hse* (1243 Wyndæbothæ). Om *Bjærget* og *Hedegaardene*, Forstæder til Roskilde, se p. 208; i *Hedegaardene* er Forskole og Skole (opr. 1906 og 1916) samt fl. Fabriksanlæg (Maskinfabr., Knapfabr.). I den vestl. Del *Hørgaardens Skole* (Forskole, opr. 1909). *Haraldsborg*, Villaer og Husholdningsskole (paa den tidligere, nu brændte Mølles Plads).

I Sognet **Skt. Hans Hospital**, paa Bistrup Gods (c. 1370 Bistrup), Nordens største Sindssygehospital og Kbhvns. ældste Hosp. Hospitalet, hvis Terræn er c. 55 ha, er delt i et Mandso- og et Kvindehosp. og be-

staar af 14 Bygn. for Patienter, fordelt paa de to Hospitaler med hhv. 10 og 4. Kvindehospitalets Patientbygninger er opf. 1854-59, 1869-72 og 1906-7, Mandshospitalets 1878-81 og 1892-94. Hosp. har endvidere Kirke, indrettet paa Kvindehosp. (i det „nye Kurhus“, opf. 1860), Elektricitetsværk, Centralvarmningsanlæg, Vandværk, Dampvaskeri, 2 Køkkenbyggn., Bageri, Badebyggn. samt en Mængde Boliger for Funktionærer. I 1918 er under Ledelse af Arkt. A. Clemmensen paabegyndt store Byggeforetagender, dels for at skaffe Plads til Patienter, dels til Boliger for Personalet. Under Hosp. hører de 3 (bortforpagtede) Avlsgde *Bistrup Parcelgd.*, 34 Td. H., c. 227 ha, *Hørgd.*, c. 50 ha, og *Lerbæksgd.* (1916: 12,6 Td. H.), c. 73 ha, samt 22 Husmandshse og den saakaldte Skolelod. Hosp. driver direkte den 1898 erhvervede *Skt. Jørgensbjerggd.*, c. 20 ha. Hosp. er underlagt Direktoratet for Kbhvns. Hospitalsvæsen og sorterer under Magistratens 2. Afd. Udgifterne til Hosp. var i 19^{18/19} 1,853,919 Kr., Patienttallet ^{31/8} 1919 1476 (636 Md.

og 840 Kv.), ved den ovenn. paabegyndte Udvidelse vil Patienttallet forøges til c. 1800. Ved Hosp. er bl. a. ansat 1 Overlæge ved Mands- og 1 Overl. ved Kvindehosp., 3 Afdelingslæger, 3 Reservelæger, 1 Inspektør, 1 Bogholder, 1 Forvalter og 1 Præst; desuden er der knyttet c. 500 Funktionærer o. a. til Hosp. Dets Anliggender varetages af et Bestyrelsesraad, best. af Direktøren for Kbhvns. Hospitalsvæsen som Formand, de to Overlæger samt Inspektøren. — Under Kbhvns. Hospitalsvæsens Direktorat og under fælles Administration med Hosp. er det nærligg. *Boserup Sanatorium*, aabn. $\frac{1}{11}$ 1901, Kbhvns. Kommunes stats- anerkendte Folkesanatorium for Patienter, der lider af Lungetuberkulose. Det har Pl. til 152 Patienter og bestaar af 2 Patientbygninger (hhv. for Md. og Kv.), 2 Skovliggehaller, 1 Staldbyggn. og 3 Bygn. med Funktionærboliger. Endvidere har Sanatoriet Brugsret over en c. 32 ha stor Park, en Del af Boserup Skov under Bistrup Gods; der er 1 Overlæge, 1 Reservelæge og 1 Præst samt c. 60 Funktionærer o. a.; Udgifterne var $19^{18/19}$ 364,946 Kr., og der var $\frac{31}{3}$ 1919 132 Patienter (65 Md. og 67 Kv.).

Desuden mærkes *Kattingeværk*, en tidl. Cellulosefabr., som 1914 købtes for c. 60,000 Kr. af Kbhvns. Kommune, og som bestaar af 4 Bygninger og en c. 11 ha stor Park og Frugthave, indrettet til Opholdssted for 38 mandl. Patienter fra Skt. Hans Hosp. I Parken findes en Træpavillon med Udsigtstaarn. (Se Vill. Christensen, K. Søer og Værk, i Hist. Medd. om Kbhvn. VI). Ved Kattinge Søs Ud- løb i Fjorden har Kbhvns. Kommune et Turbineanlæg til Hjælp for Produktionen i Hospitalets Elektricitetsværk.

Skt. Jørgensbjerg S., en egen Sognekommune, har s. Tingsted som Hovedsog- net. Det hører til Amtets 3. Folketingsvalgkr. og 2. Udskrivningskr.' Lægd. 390 a (østl. Del), b (mellemste Del) og c (vestl. Del), samt iøvrigt til samme Kredse som Hovedsognet. Kirken er Stifts-Landsbykirke.

Kirken, tidl. Skt. Clemens Kirke (se ndfr.), smukt liggende paa en Bakke ved Fjor- den, er en romansk Fraadstenskirke; paa de ydre Hjørner ses svære Halvsøjler, noget enestaende i vore Kirker (Træbygningskunstens Hjørnesøjler i de norske Stavkirker). Korbuen er omdannet; Koret er blevet overhvalvet i meget tidl. Tid; først senere i Middelald. overhvalvedes Skibet, og der tilføjedes i V. et Taarn, i S. et Vaabenhus (Munkesten). Kirken er restaur. 1868 og 1880; fra det første Aar stammer dens Kalk- dekorationer. Altertavle af A. Dorph fra 1862 (Christus i Getsemane); Prædikestol i sen Renæssancestil (fra Roskildeværksted); sengotisk Krucifiks. I Kirken Gravsten over Fru Hildeborg, † 1535, Datter af Peder Bille til Svanholm. En Klokke fra 1435 med Navnet Jacob. (J. B. Løffler, Sjæll. Stifts-Landsbyk. p. 18). — Som Kirkegaard benyttes Skt. Ibs' (med Ligkapel af Bindingsværk), udvidet fl. Gange; 1906-7 anlagdes en ny Kirkegaard V. for Skt. Hansgade med et Ligkapel (H. J. Holm).

Skt. Jørgensbjerg eller, som det i ældre Tid kaldtes, „Spitalsbjerg“, har Navn efter den *Skt. Jørgensgaard* for spedalske, som knyttedes til den her opførte adskilligt ældre Skt. Clemens Kirke, hvorfor det længe førte Navn herefter. 1320 skødede saaledes „communitas hospitalis leprosororum apud beatum Clementum“ til Skt. Klare Kl. i Rosk. en Møllegrund, og i et Brev af 1348 kaldes Hospitalet ved s. Navn. Senere fik imidlertid Kirken Navn efter Skt. Jørgensgd. Dennes Stiftelsesaar kendes ikke; den nævnes 1263, men er vel en Del ældre, mulig identisk med det Hospital, som 1253 og senere i 13, Aarh. kaldtes „det gamle Hospital“ i Modsætn. til det i Rosk. By ind- flyttede Helligaandshus (se p. 220). I det hele vides kun lidt om Skt. Jørgensgd. Den styredes af en Forstander med en Hospitalsværge ved Siden (1310 nævnes saaledes „Sacerus provisor og dominus Olauus Byrnsson decanus Roskildensis tunc hospitalis tutor“), og den betænkedes flere Gange med Gaver, saaledes 1261, 1263, 1299, 1307, 1490, 1501 og 1505. Franciscus Hispanier, senere Chr. III's Herold, fik 1530 Løfte paa Skt. Jørgens Gd. og Kirke efter sin Hustrus Død; men hun overlevede ham i mange Aar. 1570 henlagdes Hospitalet til Duebrødre Hosp. (se p. 212). Kort efter er Bygningerne undt. Kirken sikkert nedrevne.

I Middelalld. var *Bistrup* (1277 Biscopsthorp) en Rosk. Bisper tilhørende Gaard, ved hvilken der laa en By med Kirke af s. Navn*). Paa Gr. af Stedets heldige Beliggenhed skal Biskop Absalon have dannet en med Volde og Grave befæstet Borg her. Gravene staa endnu tydelige; i 1919 er der i Voldbankens Sydside afdækket svære Kampestensfundamenter, sandsynligvis fra Ringmuren (14. Aarhundrede?). Gaarden var et yndet Opholdssted for Roskildebisperne; Biskop Lage Urne døde her 1529. I Grevens Fejde blev Gaarden tillige med Haraldsborg Slot (se p. 221) afbrændt 1534 af Grev Chri.s Tropper. Efter Reformationen inddroges Gaarden og Godset under Kronen og omdannedes med mere Gods til Rosk. Len. Men Stedet laa øde, indtil Fr. II 1583 lod opf. en Bindingsværksbygn. paa den gamle Grundvold. Denne Bygn. blev dog allerede nedbrudt 1595, da Chr. IV brugte Materialet til Udbedringen af Roskildegd., og derefter laa Tomten hen, indtil Fr. III ^{24/6} 1661 „gav og forærede“ Staden Kbhvn. Bistrup Gods som Belønning for Byens heltedige Forsvar under Svenskekrigen. Bistrup Hovedgaard havde dengang et Tilliggende af c. 600 ha, og Godset indbefattede 296 Bøndergde i Kbhvns., Holbæk, Sorø og Præstø Amter; Gaarden blev i den næste Tid for det meste bortforpagtet af Magistraten, som dog havde sine Herskabsværelser paa Gaarden. For at skaffe Midler til en Regulering og Udvidelse af Kbhvns. Gader efter Branden 1795 blev der nedsat en Kommission til at realisere Godset, og efter at de længst bortligg. Dele var fraskilte, blev Hovedgaarden solgt ved Auktion 1801 for 35,350 Rd. og en aarl. Canon af 1048 Rd. til Kaptejnlieutn. Brockdorff, der atter 1803 afhændede den til Dr. James Ferrall for 45,500 Rd.; denne solgte den 1806 for 95,000 Rd. til Niels Hofman (Bang) til Hofmangave, som indførte forbedret Agerbrugsmetode paa Godset, ligesom han ogsaa plantede flere sjældne Træer. Der kom ogsaa en ny Hovedbygn., opf. paa det gl. Voldsted, „Absalonsbakken“ (nu Administrationsbygn.). Af denne Ejer var det, at Kbhvns. Fattigvæsen med kgl. Approbation af ^{19/6} 1808 købte Bistrup Gaard tilbage til Kbhvns. Kommune for 99,800 Rd., da der blev Tale om at bygge et nyt Hospital for sindssyge i Stedet for det gamle „Skt. Hans Hospital og Claudi Rossets Stiftelse“, der fra 1769 havde været indrettet i en ny Bygn. mellem Vester- og Nørreport, hvor „Kriqshospitals-Ladegaarden“ havde staaet**).

Skt. Hans Hospital, der dog først kunde tages i Brug 1816 efter Byggeforetagernes Tilendbringelse, var fra Beg. baade Sindssygehospital og Lemmestiftelse. Men denne Ordning kunde selvfølgelig ikke være tilfredsstillende i Længden, og desuden var der stærke Klager over de syges Behandling, hvilke Klager dog forstummede, da den dygtige Overlæge A. Gøricke 1831 kom i Spidsen for Anstalten. Men en Omordning af Forholdene var nødvendig, og efter mange Aars Forhandlinger endes Borgerrepræsentationen 1851 om, at Anstalten for Fremtiden kun skulde være Sindssygehospital, og udsøndres fra Fattigvæsenet. Det tidligere Kurhus („Slottet“ paa Absalonsbakken) og Lemmeafdelingen omdannedes til Brug for c. 300 uheldredelige sindssyge, Plejestiftelsen og et nyt Kurhus efter Plan af Bindebøll indrettedes til c. 120 Patienter; det toges i Brug 1860. Senere har nye Udvidelser gentagne Gange vist sig nødvendige, saaledes 1869-71, da Plejestiftelsen deltes i en Mands- og en Kvindeafdeling, i 1878-81, da en Plejestiftelse for Mænd opførtes nærmere Roskilde, 0,5 km fra det gl. Hospital, hvilket Komplex atter udvidedes 1892-94 med to Patientbygninger, og 1903-7, da Kurhuset udvidedes med to Tilbygninger, hvori indrettedes saakaldte Vagtafdelinger; endvidere

*) I Middelalld. har *Bistrup* været et eget Sogn (i et Brev 1421 nævnes „Sierstrop i Bistrop Sogn“). Kirken var i Ry for Hellighed (1402, fortælles der, flød der Blod af et Krucifiks) og besøgte endnu en Tid efter Reformat. af mange Pilegrimme, „galne og syge Mennesker“, paa Gr. af en „Christi Blods Kilde“ ved Byen, der er konstateret der, hvor nu Hosp.s Vaskeri ligger. Paa Gr. af dette „Afguder“ blev det ved kgl. Ordre af 1574 befalet, at Bistrup (og Skt. Ibs) Kirke skulde nedrives til Istandsættelsen af Kirken paa „Spidalsbjærget“. Om Befalningen straks er blevet udf., vides ikke (Skt. Ibs blev i alt Fald ikke nedbrudt), men rimeligvis er Bistrup dengang ophævet som eget Sogn og lagt til Skt. Jørgensbjerg.

**) Allerede i Beg. af 17. Aarh. havde Kbhvn. et Sindssygehospital eller et „Pesthus“, med Fængsel til afsindige Mennesker“. Det omtales første Gang i et Gavebrev af 1607, udstedt af Vendele v. Delden, hed dengang „Lille-Helliggesthus“ og laa ved Helligaandkirken. Senere blev det flyttet uden for Byen, idet Kbhvns. Slots Ladegd. blev nedlagt 1651, og dens Bygninger indrettedes til et „Skt. Hans Hospital for Afsindige, Pestsyge samt Folk, der lide af andre smitsomme Sygdomme“; men da det ødelagdes under Svenskekrigen 1658, blev der opf. et nyt (taget i Brug 1665) paa Vesterfælled ved Kalvebodstrand (hvor Belvedere laa for en Del Aar siden). Et Aarh. efter fandt dette „Pesthus“, der var i en yderst slet Forfatning, en Velgører i Silke-Klædekræmmer Claudi Rosset, en fransk Katolik, der af Vrede over, at hans Datter havde giftet sig mod hans Vilje, efterhaanden skænkede hele sin Formue, ialt 43,396 Rd., til Hospitalet og fik det 1766 omdøbt til „Skt. Hans Hospital og Cl. Rossets Stiftelse“ (Fund. af ^{1/6} 1766, konf. ^{10/12} s. A.), og ved denne Gave saa Kbhvns. Fattigvæsen sig i Stand til at købe den ovennævnte Bygn. 1769.

forøgedes Kvindeplejestiftelsen i s. Tidsrum med en Patientbygn., medens der samtidig opførtes et Elektricitetsværk samt installeredes et Centralvarmnings- og et Vandforsyningsanlæg, ligesom Hospitalet fik W. C. med tilh. Septic Tank, Badeindretninger m. m. Fra $\frac{1}{4}$ 1919 er det vedtaget at dele Hospitalet i 2 selvstændige Hospitaler, et for Mænd, best. af den tidl. Mandsplejestiftelse, og et for Kvinder, best. af det tidl. Kurhus og Kvindeplejestiftelsen, medens Administrationen er fælles. For yderligere at skaffe Plads til Patienter og Boliger for Læger og Administrationspersonale er en større Udvidelse paabegyndt 1918. (Beretn. om Skt. Hans Hosp. Flytn. til Bistrup. Kbh. 1808; C. Gad, Skt. Hans Hosp. og Claudi Rossets Stift., Kbhvn. 1866; N. Dalhoff, Bistrup, Kbhvn. 1881; V. Steenberg og H. Meyer, L'hôpital de Sct. Hans, 1884; A. Wimmer, Skt. Hans Hosp. 1816-1916, Kbhvn. 1916).

Den øvrige Del af *Bistrup Gods*, der blev fraskilt fra Hovedgaarden, da denne blev solgt 1801, tilhører endnu Staden Kbhvn., men bestyres særskilt. Det bestod tidligere af et betydeligt Fæstegods (de fleste Fæstere havde dog Rettigheder, der nærmede sig Arvefæsternes) paa c. 2297 Td. H., c. 11,740 ha; allerede i 1796 begyndte dog Magistraten at bortsælge i større Stil; men Salget fik først rigtig Fart bl. a. ifl. Salgsplan af $\frac{7}{10}$ 1861, og nu er største Delen afhændet til Fæsterne ell. deres nærmeste Slægt. Alene fra $\frac{1}{1}$ 1862 er solgt 489 Ejendomme af 2232 Td. H., c. 11,378 ha, saa at der nu — foruden de store Skovstrækninger i Skt. Jørgensbjerg Sogn (Boserup Skov) og i Valsø og Særløse Sogne (Volborg Hrd.) samt i Sorø Amt (Jystrup S., Ringsted Hrd.) — kun er tilbage af Fæstegods 7 Gaarde, 1 Hus og 1 Parcel af saml. Hartk. c. 63 Td. Ved Salget blev der bl. a. paalagt Gaardene en aarl. Afgift til Godset af 4 Td. Byg pr. Td. H.; af denne Afgift er imidlertid allerede i Henhold til Love af $\frac{20}{8}$ og $\frac{28}{9}$ 1918 nu ($\frac{1}{8}$ 1919) afløst Afgiftskapitaler til saml. Beløb af over 1,2 Mill. Kr.

I den for sin smukke Skovbund i Foraarstiden kendte *Boserup Skov* har Magistraten ladet opføre en Pavillon, der udlejes til Beværtning.

Ø. for Roskilde laa forudm Hovedgaarden *Falkendal*, oftere nævnt i 14. Aarh.; 1329-56 forekommer Gynzikæ de Falkedalæ, 1377-95 Gynzelin Gynzekesen, 1380 Nicolai Gynzekesen, 1386 Gynzikinus de Falkendale og 1396 Jacob Gynzekesen; 1397 skødede Bisp Peder af Roskilde Gaarden til Dronn. Margrethe.

Langs Fjorden og ved Kattinge Sø findes flere Køkkenmøddinger; i øvrigt i Sognet nogle Gravhøje, deraf 3 i Boserup Skov, ved Sønderlund Huse den anseelige, men noget omdannede *Loddenhøj*, og ved Kongemarken *Kirkehøj*.

Himmelev Sogn (med *Roskilde adelige Jomfrukloster*) omgives af Roskilde By, Skt. Jørgensbjerg S., Roskilde Fjord, Aagerup og Fløng S. samt Rosk. Markjorder. Kirken ligger c. 2 km N. for Roskilde. De i den sydl. Del delvis bakkede og ret højtliggende — højeste Punkt Mastehøj, 50 m —, mod N. lavere Jorder er skovløse og gennemgaaende lermuldede og frugtbare; dog er Strandkanten enkelte Steder gruset, og i den nordligste Del er der et stærkt sandet Areal. I Fjorden udgaar Halvøerne Veddelevland og Risø; flere smaa Holme i Fjorden, deribl. Svinholm (c. 3 ha) og Elleore (1,7 ha), hører til Sognet. Der findes mange Steder smukke Udsigter over Roskilde By og Fjorden, navnlig fra Mastehøj, hvor der er Udsigt helt op til Frederikssund og langt ind i Horns Hrd. Langs Fjorden gaar Rosk.-Frederiksborgvejen.

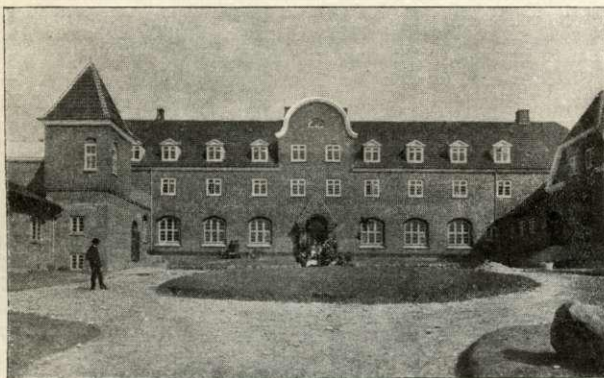


Befolkning i 1916: 1085 (1801: 453, 1850: 515, 1901: 666), boende i 181 Gde og Hse. Det saml. Hartk. (1905): 308 Td.; 43 Gde med 299 og 72 Hse med 8 Td. Hartk. samt 3 jordløse Hse. **Ejdsk.** (1916): 3163, deraf Jordv.: 1416. **Areal:** 1521 ha, hvoraf (1912) besaaet med Hvede 48 ha, Rug 113, Byg 220, Havre 193, Blands. til Modenhed 59, Kartofler 25, Foderroer 122, Sukkerroer 4; Brak udgjorde 160 ha, Grønfoeder og Græsning 428, Haver o. l. 30, Tørvemoser 14, Skov 6, ubenytt. 6,

Vandar. 11. **Kreaturhold** (1919): 298 Heste, 971 Stk. Hornkv. (deraf 490 Køer), 40 Geder, 141 Faar, 527 Svin (1914: 1725).

I Sognet Byerne: *Himmelev* (1350 Hemmeløve), med Kirke, Præstegd. og Centralskole for hele Sognet (5 Kl., opf. 1909, Arkt. Meyling); ved Sognevejen til Frederiksborgvejen *Lille-Himmelev* (ell. *Ny-H.*), opstaaet i de seneste Aar, særlig beboet af Haandværkere og Arbejdere fra Rosk.; *Veddelev* (1257 Withaelef), paa Veddelevland, med Fattighus og Teglværk (Klovrose). *Roskilde Folkehøjskole*, grundl. af Th. Bredsdorff, paa en Skrænt med smuk Udsigt over Fjorden, aabnet $\frac{3}{5}$ 1907 (Hovedbyggn. i to Stokv. i middelalderlig Herregaardsstil, med to Sidefløje, Arkt. U. Plesner, se „Archit.“ $\frac{1}{8}$ 1908). — *Større Gaarde*: *Ydinggd.* (21,3 Td. H., Ejds. 90, deraf Jordv. 79,5; c. 92 ha, deraf Ager 75, Eng 11, Mose

henved 2); *Veddelevgd.* (14,6 Td. H., Ejds. 83, deraf Jordv. 50; c. 66 ha, deraf Ager 47,5, Eng 13, Mose 2); *Svaleholm* (c. 13 Td. H., Ejds. 71, Jordv. 54, c. 60 ha, deraf Ager 48,5, Eng 10); *Nøvlinggd.* (c. 11 Td. H.).



Roskilde Højskole.

Endvidere i Sognet **Roskilde adelige Jomfrukloster** (indtil $\frac{5}{8}$ 1871 et eget Sogn), opr. ved

Fund. af $\frac{10}{3}$ 1699 (konf. $\frac{10}{4}$ s. Aar) af Margr. Ulfeld Knudsatter, Enke efter Generaladmiral Niels Juel til Taasinge, og Birthe Skeel, Enke efter General-lieutenant Niels Rosenkrantz til Stovgaard og Alsted, hvilke skænkede Stiftelsen *Sortebrødregård* i Roskilde med 231 Td. H. Jordegods. Hertil føjede Chr. V og Fr. IV flere Gaver, den første 1699 Kirketienden af Lister Len i Norge, afløst 1813 med en Kapital af 13,000 Rd., den anden 1711 Svoverslev Sogns Kirketiende. Klosteret, der er Danmarks ældste Jomfrukl., er udvidet senere ved Res. af $\frac{5}{1}$ 1798, Reskr. af $\frac{11}{3}$ 1853, Res. af $\frac{27}{11}$ 1875 og Reskr. af $\frac{20}{6}$ 1885 og $\frac{11}{5}$ 1893. Klosteret ejer Jordegods paa c. 22 Td. H. samt Arvefæsteafgiften af bortsolgt Bøndergods 877 Td. Byg aarl., der nu skal afløses, endvidere Fæstegods c. 2,5 Td. H. samt en saml. Kapitalformue paa c. 1,201,482 Kr. Svoverslev Kirke er fra 1911 overgaaet til Selveje. Klosterets Byggefond, 25,000 Kr., er anvendt til Opf. af en ny Klosterforvalterbl. i 1902 (Arkt. R. Bergmann). Klosteret bestaar af en 2 Stokv. høj Hovedbygning med 2 Sidefløje; til nordre Sidefløj føjedes i 1906, hvor der før stod en gl. rødkalket Bindingsværksbygning, overgroet med Slyngrøser og Vin, en Tilbygning med Bolig for 8 Konventualinder (Arkt. J. Ingwersen, se „Archit.“ $\frac{10}{3}$ 1908); endvidere flere Sidebygninger samt en Avlsgaard (c. 17,5 Td. H., c. 64 ha Ager). Til Kl. hører en stor Have samt en Park, „Klostermarken“, hvortil i 1904 føjedes et nyt Anlæg, „Birthe Margrethes Anlæg“ (se p. 208). I Klosteret, der bestyres af en Forvalter under Patroner, en af den

Skeelske og en af den Juelske Slægt, kan indskrives Frøkener af dansk Adel og Døtre af Mænd i de 3 første Rangklasser. Oprindl. var det bestemt for 1 Priorinde og 18 Jomfruer, der havde Bopæl, fri Kost og 40 Rd. aarl. (Priorinden det dobbelte), men senere er baade Hævningen og Konventualindernes Antal steget. Nu hæver Konventualinderne af 1. Klasse 520 Kr. aarl. og har Bolig og Underhold, forsaavidt de bor der; 2. Kl. hæver aarl. 360, 3. Kl. 250, 4. Kl. 140 og 5 Kl. 80 Kr. For Tiden bor der 8 Konventualinder og Priorinden. Ved Indskrivningen betales for een 600, for to 1000, for 3 1200 og for 4 1600 Kr.

Himmelev S., en egen Sognekommune, har Tingsted i Roskilde og hører under Rets- og Politikr. Roskilde Kbst. m. m., Roskilde Amtstuedistr., Roskilde Lægekr.,



Roskilde adelige Jomfrukloster.

Roskilde Skatte- og Skyldkr., Amtets 3. Folketingsvalgkr., Roskilde Amts 2. Forligskr. og 2. Udskrivningskr.' 385. Lægd. * Kirken er Stifts-Landsbykirke.

Kirken, 34,5 m over Fjorden paa det højeste Punkt af et stærkt skraanende Bakke-
drag, er en romansk Kamp- og Kridtstenskirke, hvortil der alt i romansk Tid føjedes et
Taarn, ligeledes af Kridtsten; imod V. har det et lille smukt Vindue med en Søjle i
Midten og en rundbuet Dør. I den gotiske Periode blev Kirken først overhvalvet, og
senere blev det oprindl. Kor nedbrudt og Skibet forlænget mod Ø., ligesom ogsaa
Taarnet forhøjedes (alt i Munkesten), og Vaabenhus tilbyggedes mod S. Kirken gennem-
gik en stor Restauration 1867-79. Den anselige Altertavle, fra c. 1600, har et Maleri
fra 1876 af Th. Wegener (Christus). Prædikestolen er et rigt og dygtigt udf. Snitværks-
arbejde fra c. 1625 (Roskildeværkstedet); Alterbordspanel og sekskantet Font af Eg i
Højrenæssancestil. Paa Degnestolen staar Aarst. 1590. Bag Alteret Mindetavle over
Provst Fr. Schmidt, † 1840, i sin Tid „Stortingsmand paa Eidsvold“, som hans Ligsten
paa Kirkegaarden beretter. (Løffler, Sjæll. Stifts-Landsbyk. p. 20).

Omr. paa den Plads, hvor Dominikanerklosteret i Roskilde havde staaet (se p. 220),
rejstes senere en Hovedgaard, *Sortebrødregård*, som ved 1660 synes at have tilhørt
Kansler Peder Reedtz og hans Svoger Jakob Arenfeldt i Fællesskab. Den sidste maatte
efter sin Hustru Helvig Reedtz' Død 1681 udlægge Gaarden til sine Kreditorer. Peder
Reedtz efterlod Sortebrødregd. til sin Datter Mette, g. m. Chr. Lindenov, som 1679 af-
hændede Gaarden til Holger Thott til Marsvinsholm. Af dennes Kreditorer overtog
Assessor Chr. Simonsen 1683 Gaarden for 5067 Rd.; men ogsaa han maatte gaa fra
den 1695 (dengang c. 18 Td. H.), og den udlagdes da til Vinhandler E. Weinmann af
Kbhvn. for 8045 Rd., der s. A. fik Sædegaardsfrihed for den (24½ Td. H.). Han

solgte den 1698 for 9200 Rd. til de to ovennævnte Fruer, som oprettede Roskilde Jomfrukloster.

Roskilde Jomfruklosters Hovedbyggn. er opført af røde Munkesten (til Dels ældre, forhakked Materiale) vistnok snart efter Reformationen, men er næppe af en Støbning, idet Hovedfløjen med Kvisten mod Gaardsiden synes ældst, medens Sidefløjene vistnok er senere tilføjede; 1670 istandsattes Bygn. af Peder Reedtz. I Hovedfløjen findes den 1890-91 restaur. Riddersal med Paneler, Gyldenlæders Tapeter, Malerier i Loftet, med bibl. Sujetter og fl. Portrætbilleder; over Kaminen (restaur. af M. Nyrop) staar de i Hofmans „Danske Adelsmænd“ (I p. 49) citerede Vers. I en af Sidefløjene findes Klosterkirken, restaur. 1856 og 1891, hvori der prædikes hveranden Søn- og Helligdag af Sognepræsten i Himmelev. Udskaaen Prædikestol; udsd. Altertavle med Niels Juels og Hustrus Vaaben. I et lille Glasskab i Kirken er anbragt et Elfenbenskrucifiks, „med egen Haand saare kunstig udsnittet af Kansler Joh. Friis“ 1546, med Indskr.: „Christi Kaars for Christi Skyld mand bør at ære, Christo self og ey hans Kaars bør paakaldet være“, skænk. 1711 til Klosteret af Erik Rosenkrantz' Enke Mette Krabbe. (V. Skeel, Optegn. over R. adl. Jomfrukl., Kbh. 1867, og Forts. Optegn. om R. adl. Jfrkl., Kbh. 1917, tr. som Manusk.; L. Bobé, R. adl. Jomfrukl. 1699-1899, Roskilde 1899).

Der kendes c. 12 store Stengrave og omtr. ligesaa mange Gravhøje, deraf er ved Veddelev fredl. et fritstaaende Dyssekammer og en af *Ejlershøjene*, ved Himmelev *Børnehøj*, hvori to anselige Jættestuer og en lille Stenkiste.

Himmelev Kirke henlagdes 1686 til Rektorembedet i Rosk. — Det tidligere Rosk. Jomfrukloster Sogn var Anneks til Himmelev fra c. 1737 til 1871.

Herslev Sogn (*H.-Gevninge Km.*) omgives af Kornerup, Svoverslev og Skt. Jørgensbjerg S., Roskilde Fjord og Annekset Gevninge i Volborg Hrd. Kirken ligger c. 8 km NV. for Roskilde. De for det meste lermuldede Jorder er bakkede; mod N. skyder den stærkt udtungede og skovklædte Halvø (Store- og Vesterskov) Bognæs ud, den ender mod N. i Nørrehoved, mod SØ. i Askehoved, højeste Punkt Dronninghøj, c. 20 m. Sognets Østgrænse dannes af Store- og Lille Kattinge Sø (se p. 329), hvoraf c. 26 ha hører til Sognet, og Kornerup Aa, Vestgrænsen af Lejre Aa. Til Sognet hører nogle smaa Holme i Fjorden, saaledes Hesteholm (c. 3,8 ha) og Langholm (2,4 ha).



Befolkning i 1916: 564 (1801: 462, 1850: 635, 1901: 571), boende i 139 Gde og Huse. Det saml. Hartk. (1905): 256 Td.; 39 Gaarde med 229 og 56 Huse med 7 Td. Hartk., samt 11 jordløse Huse. Ejds. (1916): 1649, deraf Jordv.: 1048. Areal: 1744 ha, hvoraf (1912) besaaet med Hvede 20 ha, Rug 110, Byg 207, Havre 158, Blands. til Modenhed 70, Kartofler 10, Foderroer 127; Brak udgjorde 119 ha, Grønfoeder og Græsning 467, Tørvemoser 25, Skov 273, ubenytt. 36, Vand. 42. Kreaturhold (1919): 246 Heste, 927 Stk. Hornkv. (deraf 457 Køer), 55 Geder, 174 Faar, 459 Svin (1914: 1335).

I Sognet Byerne: *Herslev* (1257 Herslef) med Kirke, Præstegd. og Skole; *Kattinge* (c. 1370 Kattingæ) med Ml.; *Trellerup* (c. 1370 Trellethorp). — Hovedgaarden *Bognæs*, som hører under Lindholm Fideikommiss og er forbundet med Stamhuset Selsø (se p. 189), har c. 4,3 Td. H., Ejds. 95, Jordv. 70; c. 128 ha, deraf 64 Ager, 55 Eng og 6 Mose; desuden c. 17,7 Td. Skovsk., c. 355 ha Skov.

Herslev S., een Sognekommune med Annekset, har Tingsted i Roskilde og hører under Rets- og Politikr. Roskilde Kbst. m. m., Roskilde Amtstuedistr., Roskilde Lægekr., Roskilde Skatte- og Skyldkr., Amtets 5. Folketingsvalgkr., Gl. Roskilde Amts 2. Forligskr. og 2. Udskrivningskr. 386. Lægd. Kirken er selvejende.

Kirken er en romansk Fraadstenskirke, der i den senere Middelalder er blevet overhvalvet og forsynet med et Taarn i V., et Vaabenhus i S. og to Kapeller mod N. I Skibets Hvalvvinger har Konsollerne Mandemasker. Altertavle og Prædikestol i Renaissancestil, den sidste fra 1614 (Roskildeværkstedet); romansk Granitfont. Rester af et Epitafium over Præsten Jens Johansen Runchel, † 1689 (se Lund, D. mal. Portr. IX p. 82). Vaabenhusdør i Barokstil fra 1652.

I Herslev har ligget en Hovedgaard, der 1415 tilhørte Væbneren Anders Andersen Skjold, hvis Enke Gyde Ingvarsd. 1428 gav den til Skt. Agnete Kloster i Roskilde for Sjølemesser. Peder Jensen (Jærnskæg), som 1436 skrev sig „i Hersløff“, har maaske kun haft Gaarden i Forlening af Klosteret. — *Bognæsgd.* (tidl. Øgaard) skænkedes 1730 af Chr. VI til Chr. Ludv. v. Plessen, brændte 1783 og laa øde til 1816, da den genopbyggedes af Bindingsværk i 4 Længer.

Tæt ved Store Kattinge Sø nordvestl. Bred og ved Roskilde Fjord ligger en Bakke, der betegner Voldstedet for det gamle *Nebbe Slot*. I Sorø Kirke ligger begr. dominus Andreas Thagesun de Nebby, domina Ingefrit uxor Andreae. En Slægtning af disse var aabenbart den Fru Ingefred Tagesd., som 1324 skrev sig til Nebbe og da var Enke efter Hr. Peder Nielsen (Galen) af Taasing. Nebbe solgtes 1355 af Brødrene Peder og Jacob Jacobsen til Peder Lauridsen Panter, hvis Sønner Peder og Laurids Pedersen 1364 pantsatte Nebbe til Hr. Johs. Æuær, som straks afhændede sin Panteret til Kongen, hvorimod Anders Pedersen 1380 solgte sin Ejendomsret til Bispem i Roskilde. Af kgl. Lensmænd paa Slottet nævnes Hr. Fikke Moltke 1369-70 og Hr. Joh. Tyborg eller Tyrbag 1371. Efter 1400 nævnes Slottet ikke mere. Den tredelte Voldplads, hvor der stadig oppløjes Murbrokker, ses endnu; Midten af 18. Aarh. stod saa meget af Slottet, at der blev taget Bygningsmaterialer derfra, og endnu ved 1850 saas Fundamenter af Bygninger. (Th. B. Bang, i „Aarb. f. Kbh. A.“ 1912).

Der kendes kun een Stengrav (en Langdysse ved Trellerup); i øvrigt i Sognet nogle Gravhøje, deribl. enkelte i Bognæs Vester- og Storskov.

Kornerup Sogn (*K.-Svooverslev Km.*), det mindste i Herredet, omgives af Herslev, Annekset Svooverslev og Glim S. samt Volborg Hrd. (Allerslev og Gevninge S.), hvorfra det skilles ved Lejre Aa. De bakkede Jorder, hvorfra der er prægtig Udsigt over det kuperede Terræn, er middelgode, for det meste lermuldede. Gennem Sognet løber Kornerup Aa gennem de smaa Søer Kornerup Sø og Buesø samt Landevejen mellem Rosk. og Holbæk.



Befolkning i 1916: 192 (1801: 175, 1850: 269, 1901: 215), boende i 42 Gde og Hse. Det saml. **Hartk.** (1905): 83 Td.; 14 Gde med 79 og 17 Hse med 4 Td. **Hartk. Ejds.** (1916): 644, deraf **Jordv.**: 400. **Areal:** 524 ha, hvoraf (1912) besaaet med Hvede 11 ha, Rug 39, Byg 62, Havre 56, Blands. til Modenhed 17, Kartofler 6, Foderroer 47; Brak udgjorde 52 ha, Grønfoder og Græsning 170, Tørvemoser 17, Vandar. 21. **Kreaturhold** (1919): 108 Heste, 333 Stk. Hornkv. (deraf 144 Køer), 6 Geder, 15 Faar, 139 Svin (1914: 459).

I Sognet Byen *Kornerup* (1259 Cornaethorp), ved Landevejen, med Kirke, Præstegd., Skole og Ml. med Dampbageri (Lilleml.); Byen fik en Del tegltækte Huse efter en stor Brand 1865. — *Kornerupgd.*, der hører til Grevsk. Ledreborg, har 16,4 Td. H., Ejdsk. 100, Jordv. 73; c. 80 ha, deraf Ager c. 61, Eng 11, Mose 6.

Kornerup S., een Sognekommune med Annekset, har Tingsted i Roskilde og hører under Rets- og Politikr. Rosk. Kbst. m. m., Rosk. Lægekr., Rosk. Skatte- og Skyldkr., Amtets 5. Folketingsvalgkr., Gl. Rosk. Amts 2 Forligskr. og 2. Udskrivningskr. 388 Lægd. Kirken er selvejende.

Kirken, viet til Skt. Andreas, er en af de mindste i Landet. Den bestaar af Skib og Kor, opf. af Kamp i de nedre Mure og derover Munkesten; hertil er føjet et Vaabenhus af Munkesten i S. og mod N. et Sakristi fra 1757; paa Skibets Vestende et lille Træspir. Skibet har fladt Loft, Koret er hvalvet. Altertavlen er middelalderlig og har i

Midten Skt. Andreas med sit skraa Kors og paa Fløjene de 12 Apostle. I Alterbordet, med udsk. Forside fra c. 1625, fandtes 1867 en Tinlysestage med Indskr.: „Thenne staga gaf Jens Nielsen af Kornerops milla til altare Sti Andrs“; Skriften synes at vise hen til Beg. af 16. Aarh. Krucifiks fra 13. Aarh. Udsk. Prædikestol fra Fr. II's Tid med Lensmanden paa Lindholm og Kornerupgd. Adam Normans Navn og Vaaben, Præsten Oluf Simensens og 2 Kirkeværgers Navne. Font af Smedejærn med Indskr.: „Heinrich Muller, Sophia Hansdatter, Anno 1665“ (afbild. i Tegn. af æld. n. Arkt. 2. S., 1. R., Pl. 5). Et Par Stolegavle er fra 1585, bekostede af Jens Nielsen Riber. I Korbuen et Skab i Renaissancestil. Kirken er restaur. 1862. Paa Kirkegaarden et Ligkapel, opf. 1885.

Kornerupgaard var tidligere en Herregaard. 1369 levede Johs. Læghæ Petri filius, og 1383 nævnes Ingeborg, relicta Johannis Læghæ de Cornæthorp; Laurentius Jensen, som 1398 skrev sig „de Kornerup“, var formodentlig hendes Søn. Derefter nævnes 1452 en Saxo Petri in Kornerup; men da tilhørte Gaarden vistnok allerede Vor Frue Kloster i Rosk., der atter 1477 overlod den til sin Forstander Erik Jensen Godov, hvis Søn Hans Eriksen frafraadte den af hans Broders Hustru beboede Kornerupgd. til Klosteret. Man har ogsaa Chr. II's Stadfæstelse paa et venligt Forlig af 1522 mel. Niels Lycke og Hans Eriksen om Kornerupgd. med tilligg. Gods. Ved Reformationen kom Gaarden til Kronen, der benyttede den som Pantelen (Joh. Friis havde det 1566-70) og endnu besad den langt ind i 17. Aarh.; senere ejedes den af Etatsrd. og Rentemester Henrik Müller, fra hvem den ved Datteren Anna Catharine gik over til dennes Mand Dr. jur. Caspar Bartholin. Enken solgte Gaarden 1690 til Borgmester og Højesteretsassessor Chr. Andersen, hvis Arvinger afhændede den 1697 til Kapt. Jens Leegaard. Hans Enke, Sophie Werdemann, solgte den 1720 til Etatsrd. Lars Benzon, fra hvis Familie den 1746 blev solgt (for 50 Rd. pr. Td. H., ialt 373 Td.) til Joh. Ludv. v. Holstein til Lejregd., og saaledes forenedes med Grevsk. Ledreborg. Fra den Tid blev hele Kornerup Sogn og en Del af Svoverslev Fæstegods under Ledreborg.

Sognets faa bevarede Oldtidsmindesmærker er delvis fredl., saaledes to 4 m høje Gravhøje *Ravnshøj* og *Hyldehøj* (se ogsaa p. 350), samt en Høj med en stor Jættestue. Ved Kornerup, i Bakkeskrænten mod Lejre Aa, er af Nationalmuseet undersøgt en lille Skaldyng fra yngre Stenalder, nær den er enkelte lignende.

(Litt.: H. F. Rørdam, Fra Kornerup og Svogerslev, Kirkeh. Saml., 3. R., V. og VI.)

Svoverslev Sogn (*Kornerup-S. Km.*), Anneks til Kornerup, omgives af dette og Skt. Jørgensbjerg S., Roskilde Landdistr. og Glim S. Kirken ligger c. 4 km V. for Roskilde. De noget højtliggende og bakkede Jorder er gennemgaaende lermuldede, dog mod S. noget sandmuldede. Paa Vestgrænsen mod Kornerup S. ligger Svoverslev Sø, c. 32 ha, der helt hører til Sognet. Gennem Sognet gaar Landevejen fra Rosk. til Holbæk.



Befolkning i 1916: 409 (1801: 301, 1850: 435, 1901: 388), boende i 86 Gaarde og Huse. Det saml. **Hartk.** (1905): 150 Td.; 21 Gde med 142 og 40 Huse med 8 Td. Hartk. **Ejds.** (1916): 1194, deraf **Jordv.:** 701; **Areal:** 736 ha, hvoraf (1912) besaaet med Hvede 17 ha, Rug 59, Byg 113, Havre 88, Blands. til Modenhed 31, Kartofler 2, Foderroer 80; Brak udgjorde 63 ha, Grønfoder og Græsning 217, Tørve moser 2, Vandar. 33. **Kreaturhold** (1919): 177 Heste, 655 Stk. Hornkv. (deraf 409 Køer), 16 Geder, 37 Faar, 288 Svin (1914: 960).

I Sognet Byen *Svoverslev* (Svogerslev, 1257 Svauereslef) ved Landevejen, med Kirke, Skole og Ml. (ved Søen).

Svoverslev S., een Sognekommune med Hovedsognet, har s. Tingsted og hører under de s. Kredse som dette samt 2. Udskrivningskr. 389. Lægd. Kirken er selvejende.

Kirken er en romansk Kridt- og Kampestenskirke, hvoraf kun Skibet er bevaret. Fra gotisk Tid stammer Koret, Taarnet og Vaabenhuset mod S., alle af Munkesten, og i s. Periode er Kirken overhvalvet. Alterbordspanel og Altartavle i Højrenæssancestil;

nyt Alterbill. (Julenat) af J. Th. Skovgaard. Prædikestol fra 1598; gotisk Krucifiks (c. 1475); Stolegavle fra 1581; romansk Granitfont. Ved en Restaur. af Kirken 1890 fandtes et Kalkmaleri fra 16. Aarh. i en Hvælvingskappe over den søndre Indgangsdør (M. Petersen, Kalkmal. p. 93). Paa den gl. Klokke fra 1503 staar: „hiælp ihesus maria anna oc sancta susanna sanctus andreas ora pro nobis“. Maaske har Andreas været Kirkens Værnehelgen. I Kirken Ligsten over Godschalk Detzel, Kannik i Lund og Rosk., † 1557.

Strange Jensen de Suauersløf nævnes 1328. Niels Esbernsen Bille af Hallelev undte 1420 sine Frænder Ærkebispem i Lund Peder Lykke og hans Broder Niels Bille, Ærke-
degn i Roskilde, sin Gaard i Swagersløf med Mølle, hvilket Gods han havde købt af Biskop Peder Jensen Lodehat.

Svoverslev By afbrændte 1402 ved Lynnedslag. ^{31/10} 1914 brændte den sydl. Del af Byen.

Kun enkelte Dysser og Gravhøje kendes. Den nu stærkt ødelagte *Skt. Olufs Høj* ved Gaarden Mikkelslyst er nylig, men med Urette (ved Mistydning af Stephani Kort over Lejre; se Billedet p. 350) udpeget som Danmarks ældste Kongegrav, hvori jordet Kong Olaf eller Anulo, falden 812 (Axel Olrik, i Festskr. til Ludv. Wimmer, 1909, p. 138).

(Litt. se under Kornerup).

Glim Sogn (*Rorup-G. Km.*), Anneks til Rorup S. i Ramsø Hrd., omgives af Kornerup og Svoverslev S., Rosk. Landdistr., Vor Frue S. samt Ramsø (Gadstrup, Syv og Rorup S.) og Volborg (Allerslev S.) Hrdr. Kirken ligger c. 6 km SV. for Roskilde. De gennemgaaende gode, ler- og sandmuldede Jorder er for en stor Del jævne, men noget højtliggende, dog med Affald til et Vandløb, der begrænser Sognet mod V. og S., hvor der findes Engstrækninger, og som optages af Lejre Aa. Gennem Sognet gaar Landevejen mellem Rosk. og Ringsted samt den vestsjæll. Bane og Banen til Kalundborg.



Befolkning i 1916: 555 (1801: 363, 1850: 475, 1901: 482), boende i 119 Gaarde og Huse. Det saml. **Hartk.** (1905): 259 Td.; 38 Gaarde med 250 og 34 Huse med 9 Td. **Ejds.** (1916): 1864, deraf **Jordv.**: 1207. **Areal**: 1360 ha, hvoraf (1912) besaaet med Hvede 28 ha, Rug 113, Byg 252, Havre 182, Blands. til Modenhed 63, Kartofler 4, Foderroer 155; Brak udgjorde 129 ha, Grønfoder og Græsning 337, Tørvemoser 11, Vandar. 4. **Kreaturhold** (1919): 298 Heste, 1055 Stk. Hornkv. (deraf 551 Køer), 26 Geder, 59 Faar, 414 Svin (1914: 1468).

I Sognet Byerne: *Glim* (1257 Gliim) med Kirke og Skole; *Helvigsmagle* (*Ny-Glim*), bygget i een Linie, med Gaardene lige langt fra hverandre, langs med Vejen fra Rosk. til Ledreborg; *Gøderup* (c. 1370 Gøthorp) med Skole, Vandværk (1905) og Mejeri (Højvang). *Langvadsmølle* med Forsamlingsaal; *Assersmølle* (tidl. Asserups Mølle, c. 1370 Assethorp) med Bageri. *Højmark*, Gd.

Glim S., een Sognekommune med Hovedsognet, har Tingsted i Rosk. og hører under Rets- og Politikr. Rosk. Kbst. m. m., Rosk. Amtstuedistr., Rosk. Lægekr., Køge Skattekr., Volborg og Ramsø Hrdr. Skyldkr., Amtets 5. Folketingsvalgkr., Gl. Rosk. Amts 2. Forlingskr. og 2. Udskrivningskr. 384. Lægd. Kirken er selvejende.

Kirken er en romansk, men næsten helt ombygget Kalkstens- og Fraadstenskirke, hvis Kor i den senere Middelalder er nedrevet, idet Skibets Mure samtidig forlængedes mod Ø.; tillige overhælvendes Kirken, og der tilbyggedes et Taarn i V. og et Vaabenhus i N., alt i Munkesten. Barok Altertavle (1665) og Alterbordspanel; Prædikestol i Højrenæssancestil; Stoleværk og Pulpitur i ældre Renæssance- og Barokstil. — Paa Kirkegaarden et Ligkapel.

Byen *Helvigmagle* er oprettet c. 1764, da 9 Gde i Glim brændte og blev flyttet ud; den kaldes derfor paa Stedet fortrinsvis Ny-Glim. Navnet *Helvigmagle* fik den if. Sagnet efter Grevinden paa Ledreborg, som dog hed Hedevig Vind.

En By *Asserup* forekommer lige til c. 1766; Assersmølle minder nu om dette Navn.

I *Helvigmagle* ligger en anselig Gravhøj (fredl.); Sognets faa andre Høje er mere el. mindre forstyrrede.

Hvedstrup Sogn (*H.-Fløng Km.*) omgives af Annekset Fløng, Aagerup og Kirkerup S. samt Smørum Hrd. (Smørum og Sengeløse S.), hvorfra det skilles ved Hove Aa og et Tilløb til denne. Kirken ligger c. 11 km NØ. for Roskilde. De bølgefornede, men ikke videre højtliggende Jorder er mest lermuldede med flere Engstrækninger, navnlig ved Hove Aa og dens Tilløb. Fra den beplantede Hvedshøj SV. for Byen Hvedstrup er der en vid Udsigt.



Befolkning i 1916: 478 (1801: 384, 1850: 565, 1901: 483), boende i 121 Gaarde og Hse. Det saml. **Hartk.** (1905): 203 Td.; 38 Gde med 196 og 61 Hse med 7 Td. Hartk., samt 19 jordløse Hse. **Ejds.** (1916): 1615, deraf **Jordv.**: 898. **Areal:** 1094 ha, hvoraf (1912) besaaet med Hvede 10 ha, Rug 106, Byg 169, Havre 128, Blands. til Modenhed 54, Kartofler 11, Foderroer 77; Brak udgjorde 118 ha, Grønfoder og Græsning 343, Tørvemoser 7, Vandr. 3. **Kreaturhold** (1919): 206 Heste, 739 Stk. Hornkv. (deraf 371 Køer), 21 Geder, 51 Faar, 233 Svin (1914: 1123).

I Sognet Byerne: *Hvedstrup* (c. 1370 Hwæthærstorp) med Kirke, Præstegd. og Kbmshdl.; *Herringløse* (1257 Hæringæløsæ, 1331 Hærthingælæs) med Skole, Lægebl., Mejeri (Petershaab) og Kbmshdl. *Birkelund* (Mulebjærg), Gd.

Hvedstrup S., een Sognekommune med Annekset, har Tingsted i Roskilde og hører under Rets- og Politikr. Rosk. Kbst. m. m., Rosk. Amtstuedistr., Rosk. Lægekr. Rosk. Skatte- og Skyldkr., Amtets 3. Folketingsvalgkr., Gl. Rosk. Amts 2. Forligskr. og 1. Udskrivningskr. 50. Lægd. Kirken er selvejende.

Kirken er en romansk Kamp- og Kridtstenskirke, hvis Kor i gotisk Tid er nedrevet, idet Skibets Mure samtidigt forlængedes mod Ø.; tillige overhævedes Kirken i denne Tid, og der tilføjedes Taarn, Vaabenhus i S. og Sakristi i N. Det sidste, der har vaabenformede Blindinger, er senere blevet indrettet til Gravkapel for Ejerne af Edelgave; heri bisat Henrik Welding, Chr. Welding († 1758) og Etatsrd. Fr. Tutein, † 1853. Altertavle fra c. 1600, Prædikestol fra c. 1625 (Roskildeværkstedet); barokke Stolegavle og Præstestol med Indlægning, den sidste med Aarst. 1655; romansk Granitfont. Smuk Klokke fra 1521 af Fastenove.

Flere Gravhøje findes paa Bankerne i Sognets sydl. Del, deribl. *Hvedshøj* ved Hvedstrup (se foran) og *Sømhøj* ved Herringløse, begge meget anselige. *Maglehøj* N. for Herringløse er fredl. Paa lavere Terræn kendes nogle Dysser; fredl. er tæt N. for Hvedstrup to Langdysser, den ene med svære Råndsten.

Endnu 1610 var Hvedstrup og Fløng S. ikke sammenlagte; 1625 henlægges Fløng S. m. Præsterente efter Knud Sørensens Død til Lector theol. i Rosk., som skal give Præsten i Hvedstrup noget for at bestyre Fløng.

Fløng Sogn (*Hvedstrup-F. Km.*), Anneks til Hvedstrup, omgives af dette, Aagerup og Himmelev S., [Rosk. Markjorder og Smørum Hrd. (Høje-Tostrup S.)]. Kirken ligger c. 7 km ØNØ. for Roskilde. De ikke videre højtliggende (højeste Punkt 42 m), bølgefornede Jorder er lermuldede med flere Engstrækninger.

Befolkning i 1916: 761 (1801: 359, 1850: 471, 1901: 477), boende i 157 Gaarde og Hse. Det saml. **Hartk.** (1905): 237 Td.; 29 Gde med 222 og 67 Hse med 15 Td.

Hartk., samt 4 jordløse Hse. Ejds. (1916): 1870, deraf Jordv.: 1059. Areal: 1160 ha, hvoraf (1912) besaaet med Hvede 31 ha, Rug 99, Byg 201, Havre 131, Blands. til Modenhed 81, Kartofler 7, Foderroer 79; Brak udgjorde 132 ha, Grønfoder og Græsning 330, Tørvemoser 9, Vandar. 5. Kreaturhold (1919): 212 Heste, 838 Stk. Hornkv. (deraf 471 Køer), 8 Geder, 79 Faar, 411 Svin (1914: 1127).

I Sognet Byerne: *Fløng* (1259 Fløngi) med Kirke, Skole, Forskole, Bageri, Ml. og Vandværk; *Marbjerg* (c. 1370 Madebyærgh) med Mejeri; *Soderup* (1257 Sothæthorp) med Ml. og Brugsforen. — Større Gaarde: *Grønnebjerggd.* (c. 13,6 Td. H., Ejds. 80, Jordv. 60; c. 70 ha, tilhører siden 1905 A/S „Hedehus Teglværk“); *Havesbjerggd.* (c. 13,4 Td. H., Ejds. 100, Jordv. 80; c. 68 ha).

Fløng S., een Sognekommune med Hovedsognet, har s. Tingsted og hører under de s. Kredse som dette samt l. Udskrivningskr. 51. Lægd. Kirken er selvejende.

Kirken er en romansk Fraadstens- og Kridtstenskirke, hvortil der i tidlig gotisk Tid føjedes et Kridtstenstaarn om oprindl. Hvalving i nedre Stokv.; fra dette førte tidligere en Dør ud til den ligeløbende Taarntrappe i Vestmuren. I sengotisk Tid nedreves Koret, og Skibets Mure forlængedes mod Ø.; tillige overhvalvedes hele Skibet, og der tilføjedes et Kapel i N. Vaabenhuset i S. er nyere. Barok Altertavle; Prædikestol i sen Renæssancestil (Roskildeværkstedet); romansk Granitfont; barok Præste- og Degnestol (1640). I Kapellet Begravelse for Præsten Mag. Alb. Kjeldsen Schytte, † 1744. Den mindste af Klokkerne er fra 1445, den anden støbt 1516 af Fastenove.

Ved Fløng Mølle ligger paa en Bakketop Gravhøjen *Bavnehøj*. Enkelte andre Gravhøje og, mod NØ., 5 Dysser vides sløjfede.

Aagerup Sogn (A.-Kirkerup Km.) omgives af Annekset Kirkerup, Hvedstrup, Fløng og Himmellev Sogne samt Roskilde Fjord. Kirken ligger c. 8 km NØ. for Roskilde. De ikke videre højtliggende, men bakkede og ret stortformede skovløse Jorder med vide Udsigter over det omliggende Land og Fjorden er lermuldede med enkelte Mose- og Engstrækninger; ved den flade og sandede Kyst er der dog enkelte kratbevoksede Klintpartier; fra Kysten skyder den 12 m høje, meget besøgte Bolunds Bakke, der om Vinteren er en Ø, ud i Fjorden. Gennem Sognet gaar Landevejen Rosk.-Frederiksborg.

Befolkning i 1916: 485 (1801: 314, 1850: 390, 1901: 464), boende i 103 Gde og Hse. Det saml. Hartk. (1905): 255 Td.; 40 Gde med 243 og 44 Hse med 8 Td. Hartk., samt 11 jordløse Hse. Ejds. (1916): 1749, deraf Jordv.: 1060; Areal: 1249 ha, hvoraf (1912) besaaet med Hvede 26 ha, Rug 98, Byg 210, Havre 165, Blands. til Modenhed 80, Kartofler 20, Foderroer 94; Brak udgjorde 115 ha, Grønfoder og Græsning 314, Haver o. l. 20, Tørvemoser 11, Vandar. 7. Kreaturhold (1919): 226 Heste, 744 Stk. Hornkv. (deraf 368 Køer), 19 Geder, 125 Faar, 454 Svin (1914: 1305).

I Sognet Byerne: *Aagerup* (1170 Akæthorp) med Kirke, Præstegd., Skole, Privatskole, Bryggeri, Ml., Bageri, Kbmshdl. og Vandværk; *Store-Valby* (1257 Walbyøstræ) og *Lille-Valby* (c. 1370 Walbywestræ) med Andelsmejeri (Brokilde); *Slæggerup*. — Større Gaarde: 2 Gde i Lille-Valby (den ene med c. 13,2 Td. H., Ejds. 77, Jordv. 59, c. 83 ha, deraf Ager 74, Eng 5, Mose 2, Fæste under Bistrupgd.; den anden med c. 13 Td. H., Ejds. 80, Jordv. 61, c. 68 ha, deraf Ager



55, Strandenge 5, ejes af Kbhvns. Komm.) og 1 i Slæggerup (c. 14 Td. H., Ejdsk. 74, Jordv. 59; c. 67 ha, næsten alt Ager).

Aagerup S., een Sognekommune med Annekset, har Tingsted i Roskilde og hører under Rets- og Politikr. Rosk. Kbst. m. m., Rosk. Amtstuedistr., Rosk. Lægekr., Rosk. Skatte- og Skyldkr., Amtets 3. Folketingsvalgkr., Gl. Rosk. Amts 2. Forligskr. og 1. Udskrivningskr.' 48. Lægd. Kirken er selvejende.

Kirken er en romansk Kampestensbygn. (dog er der ogsaa anvendt Kridt- og Fraadsten), hvis Kor i gotisk Tid er nedrevet, idet samtidigt Skibets Mure forlængedes mod Ø.; tillige overhævedes hele Kirken i denne Tid, og der tilføjedes et Vaabenhus mod S. og et Taarn, i hvis Nordmur en ligeløbende Trappe, hvortil der oprindl. var Adgang inde fra Taarnet. Barokt Alterbord med mal. Fremstill. af Profeter; den anselige, barokke Altertavle er skænk. af Gabriel Kruse og Agnete Thott 1629; Prædikestol fra c. 1625 (Roskildeværkstedet); romansk Granitfont. I Vaabenhuset Ligsten over Præsterne Johs. Faxe, † 1626, og Carsten Lauritzøn, † 1655; paa Skibets Nordvæg en Marmor-mindetavle over Præsten Fr. Monrad, † 1758 (se Kirkeh. Saml. 5. R. V p. 618). Den store Klokke er fra 1488.

Ø. for Aagerup ligger 7 Langdysser og under St.-Valby vides om ligesaa mange Langdysser og om enkelte andre Dysser; en af Langdysserne her og Kamret i en anden er fredl. Især under St.- og L.-Valby har der tillige været flere Gravhøje.

Kirkerup Sogn (*Aagerup-K. Km.*),

Anneks til Aagerup, omgives af dette, Hvedstrup S., Smørum Hrd. (Smørum S.), Gundsømagle S. og Roskilde Fjord. Kirken ligger c. 10 km NNØ. for Roskilde. De ikke videre højtliggende og stærkt bakkede Jorder er for det meste gode, til Dels lerede, ved Kysten dog flade og sandede; der findes en Del Mose- og Engstrækninger, saaledes ved Nordgrænsen ved Gundsømagle- el. Østrup Sø, c. 101 ha (c. 62 hører til Sognet), og Hove Aa, der danner dens Afløb; i Søen drives betydeligt Lystfiskeri. Gen-nem Sognet gaar Landevejen Rosk.-Frederiksborg.



Befolkning i 1916: 610 (1801: 430, 1850: 621, 1901: 603), boende i 136 Gaarde og Huse. Det saml. **Hartk.** (1905): 284 Td.; 39 Gaarde med 265 og 74 Huse med 15 Td. Hartk. samt 11 jordløse Huse. **Ejdsk.** (1916): 2245, deraf **Jordv.:** 1288. **Areal:** 1621 ha, hvoraf (1912) besaaet med Hvede 43 ha, Rug 105, Byg 239, Havre 177, Blands. til Modenhed 126, Kartoffler 24, Foderroer 128; Brak udgjorde 150 ha, Grønfoeder og Græsning 469, Haver o. l. 20, Tørvemoser 6, ubenytt. 5, Vandar. 70. **Kreaturhold** (1919): 318 Heste, 1142 Stk. Hornkv., (deraf 558 Køer), 22 Geder, 175 Faar, 507 Svin (1914: 1307).

I Sognet Byerne: *Kirkerup* (1176 Kyrkæthorp) med Kirke (det tidligere Hospital, opr. 1754 ved Kirstine Jensdatters Legat, benyttet siden 1802 som alm. Fattighus), Ml. og Bageri; *Gundsøllille* (1157 Gudingeseui minor, 1308 Gudensyløllæ) med Forsamlingshus (opf. 1886), Ml. og Mejeri; *Taagerup* (1384 Thogorp) med Skole; *Gerdrup* (1150 Geretopp); *Østrup* (1275 Øpæsthorp) med Skole (ny Bygn. under Opf.) og Kbmshdhl. *Østrupholme*, Gde og Hse.

Større Gaarde: en Gaard i Kirkerup (18 Td. H., Ejdsk. 155, Jordv. 115; c. 106,5 ha, deraf Ager 61, Eng 16, Sø 16, Mose 5); *Gundsøllillegd.* (16 Td. H., Ejdsk. 107, Jordv. 67; c. 81 ha, deraf Ager 71, Eng 8); *Vejlæg.* i Gerdrup (12 Td. H., Ejdsk. 92, Jordv. 50; c. 67 ha, deraf Ager 54, Eng 11); *Østrupgd.* (15,7 Td. H., Ejdsk. 150, Jordv. 100; c. 123 ha, deraf Ager 55, Eng 5, Mose 9, Sø 44).

Kirkerup S., een Sognekommune med Hovedsognet, har s. Tingsted og hører under de s. Kredse som dette samt 1. Udskrivningskr. 49. Lægd. Kirken er selvejende.

Kirken, vist den ældste paa Egnen, hvad ogsaa Navnet tyder paa, er en romansk Fraadstenskirk, hvis Apsis er nedrevet, og hvis Skib tidlig er blevet forlænget mod V. med meget svære Mure af Kamp og Munkesten; i gotisk Tid er Kirken blevet overhvalvet, og der er tilføjet et Taarn i V. og et Vaabenhus i S. og i N. Korets og Skibets Østvæg har, endnu medens Kirken havde Bjælkeloft, været smykket med Malerier, mal. paa glat Puds; under Loftet har der været en à la grecque Bort med Fugle, og i Korbuen findes et smukt Maleri med 3 Medailloner: 3 Kvinder med gyldne Glorier og Omskrift, der viser, at man har villet fremstille Tro, Haab og Kærlighed; Maleriet, oprindl. malet i vaad Kalk ved c. 1200, blev 1898 restaur. af Kornerup (se ogsaa M. Petersen, Kalkmal. p. 82). Kirken blev restaur. 1868. Moderne Altertavle med Maleri fra 1876 af Carl Thomsen (Den barmhjertige Samaritan); Prædikestol i tidlig Barokstil (Roskildeværkstedet), paa Himlen Aarst. 1639; paa Nordvæggen en Alterbordsforsats fra 1583 med Christi Opstandelse; Fonten, fra s. Tid som Prædikestolen, er af Træ. En Ligesten over Bjærgværksforvalter Michel Karmark, † 1685, som før laa i Kirken, tjener som Trappetrin ved Indgangsdøren, der nu er i Taarnets Vestside.

„Lystgaarden“ *Østrugaard* har bl. a. været ejet af Falle Pedersen, † 1702, og hans Søn, Enevold Fallesen, † 1761, der var Borgmester i Kbhvn. og adledes 1758. Senere ejedes den af Anders Dinesen til Gyldenholm og Trudsholm, som 1776 solgte den til Byfoged, senere Kancellird. Fr. Gram for 13,300 Rd., hvis Enke bragte Gaarden til sin 2. Mand, Kancellisekretær Fr. Langbeck, † 1807.

Herlogus Nicholai Oplendensis filius de Guthænsyøllille pantsatte 1308 sin Gaard i *Gundsøllille* til Hr. Jakob Mortensen, Kannik i Roskilde.

Oldtidsmindesmærkerne samler sig hovedsagelig i Sognets vestl. Del. Bevaret er en halv Snes store Stengrave, især Langdysser, og nogle Gravhøje; mindst ligesaa mange vides sløjfede. To af Langdysserne er fredd., ligesom ogsaa et Dyssekammer og, SV. for Gundsøllille, en Høj med to sammenbyggede, anselige Jættestuer, hvis Kamre er omtr. mandshøje.

Jyllinge Sogn (*J.-Gundsømagle Km.*) omgives af Annekset Gundsømagle, Roskilde Fjord og Frederiksborg Amt (Ølstykke Hrd., Snostrup og Ølstykke S.), fra hvilket det skilles ved Værebø Aa. Kirken ligger c. 15 km N. for Roskilde. De noget højtliggende, bakkede Jorder (højeste Punkt Spraglehøj, 36 m, med vid Udsigt) er ler- og sandmuldede med Engstrækninger langs Værebø Aa; ved Kysten er der for en Del fladt og sandet, dog enkelte Klinter, saaledes Jyllinge Klint, hvor der er meget smukt. Til Sognet hører Jyllinge Holme i Fjorden, tils. c. 17 ha, nemlig Lillelø (11,5 ha), Flængholm, Langholm og Yderste Holme.



Befolkning i 1916: 479 (1801: 423, 1850: 530, 1901: 497), boende i 130 Gde og Hse. Det saml. **Hartk.** (1905): 154 Td.; 24 Gde med 143 og 89 Hse med 11 Td. Hartk., samt 2 jordløse Huse. **Ejds.** (1916): 1246, deraf **Jordv.**: 646. **Areal:** 866 ha, hvoraf (1912) besaaet med Hvede 6 ha, Rug 92, Byg 152, Havre 88, Blands. til Modenhed 18, Kartofler 28, Foderroer 60; Brak udgjorde 87 ha, Grønfoder og Græsning 302, Vandar. 2. **Kreaturhold** (1919): 175 Heste, 658 Stk. Hornkv. (deraf 315 Køer), 23 Geder, 52 Faar, 474 Svin (1914: 915).

I Sognet Byen *Jyllinge* (1178 Julækæ) ved Fjorden, med Kirke, Præstegd., Skole (nyopf. 1910), Mejeri, Kbmdshdl. og Brugsforen. samt Havn (anl. 1907, 56 m lang, 30 m bred, 1,2 m dyb). Ved Aaen *Nedre-Værebø Mølle*. Ved Jyllinge Strand Traktørstedet *Søfryd* (opf. 1916).

Jyllinge S., een Sognekommune med Annekset, har Tingsted i Roskilde og hører under Rets- og Politikr. Rosk. Kbst. m. m., Rosk. Amtstuedistr., Rosk. Lægkr., Rosk. Skatte- og Skyldkr., Amtets 3. Folketingsvalgkr., Gl. Rosk. Amts 2. Forligskr. og 1. Udskrivningskr.' 46. Lægd. Kirken ejes af en Privatmand.

Kirken er en romansk Kamp- og Fraadstensbygn. med Apsis i Ø. I sengotisk Tid er Kirken blevet overhvalvet, og der tilbyggedes et lavt Taarn i V., et Vaabenhuis i S. og et Kapel i N., alt fortrinsvis af Munkesten. Uanselig Altertavle i Renæssancestil; rigt udsk. Prædikestol i sen Renæssance (Roskildeværkstedet); got. Monstransskab; romansk Granitfont; i det gl. Fraadstens-Alterbord en Helgengrav med Relikviegemme, dækket af en Serpentinsten. I Skibets Gulv Ligsten over Præsten Enoch Jacobsen, † 1640.

Jyllinge Kirke tilhørte i Middelalderen Æbelholt Kl., som tillige ejede flere Gde i Jyllinge. Paa en af disses Jorder opførte i Beg. af 16. Aarh. en af Æbelholts Præster, som betjente J. Kirke, et Beboelseshus (C. Neergaard, i Kirkehist. Saml. 4. R. II).

Mod S. i Sognet ligger den store „Odssten“, 2,5 m over Jorden, c. 5 m lang. — Ved Jyllinge findes en Del vandrige Kilder, hvoraf *Korsekilden*, *Hesteholm Kilde* og *Skt. Sorens Kilde* har været anset for hellige.

Ø. for Jyllinge, paa Sognets højeste Punkt, ligger den 4 m høje, fredl. Gravhøj *Spraglehøj* (se ovfr.); i øvrigt kendes i Sognet kun enkelte Gravhøje samt 2 sløfede Dysser.

(Litt.: Rørdam, Bidr. til Jyll. og Gundsømagle Præstekalds ældste Hist., i Kirkeh. Saml. 4. R. I).

Gundsømagle Sogn (Jyllinge-G. Km.)

Anneks (siden 1872) til Jyllinge, omgives af dette, Roskilde Fjord, Kirkerup S., hvor Grænsen for en Del dannes af Gundsømagle Sø (se p. 342), hvoraf c. 39 ha hører til Sognet, Smørum Hrd. (Smørum S.) og Frederiksborg Amt (Ølstykke Hrd., Veksø, Stenløse og Ølstykke S.), hvorfra det skilles ved Værebros Aa, som ved Sognets Østgrænse løber gennem Hove- el. Løjet Sø (se p. 173). Kirken ligger c. 12 km NNØ. for Roskilde. De ikke videre højtliggende, bakkede Jorder er ler- og sandmuldede med Eng- og Mosestrækninger langs Søerne og Aaløbene, som næsten overalt omgiver Sognet. Gennem Sognet ved Vestgrænsen gaar Landevejen Roskilde-Frederiksborg.



Befolkning i 1916: 659 (1801: 440, 1850: 622, 1901: 603), boende i 164 Gde og Hse. Det saml. **Hartk.** (1905): 233 Td.; 39 Gde med 222 og 92 Hse med 12 Td. Hartk., samt 2 jordløse Huse. **Ejds.** (1916): 2009, deraf **Jordv.:** 1098. **Areal:** 1521 ha, hvoraf (1912) besaaet med Hvede 28 ha, Rug 100, Byg 183, Havre 146, Blands. til Modenhed 99, Kartoffler 29, Foderroer 101; Brak udgjorde 134 ha, Grønfoeder og Græsning 569, Tørvemoser 28, Skov 3, ubenytt. 2, Vandar. 49. **Kreaturhold** (1919): 307 Heste, 987 Stk. Hornkv. (deraf 530 Køer), 12 Geder, 83 Faar, 367 Svin (1914: 1006).

I Sognet Byen *Gundsømagle* (c. 1370 Gundesømaglæ) med Kirke, Skole (nyopf. 1910), Ml., Bageri, Andelsmejeri (Vigen), Kbmshdl. og Brugforen. *Gundsømagle Holme*, Gde og Hse. — Større Gaarde: *Hejnstrupgd.* (c. 1370 Hethens-thorp), 26,9 Td. H., Ejds. 180, Jordv. 120; c. 136 ha, deraf Ager 110, Skov 4); *Gundsøgd.* (14,8 Td. H., Ejds. 100, Jordv. 65; c. 83 ha, deraf Ager 67, Eng 4, Mose 2, Sø 9).

Gundsømagle S., een Sognekommune med Hovedsognet, har s. Tingsted og hører under de s. Kredse som dette samt 1. Udskrivningskr.' 47. Lægd. Kirken ejes af en Privatmand.

Kirken er en romansk Fraadstenskirke, hvis Apsis er nedrevet; Korbuen har en smuk romansk Dekoration. I gotisk Tid indbyggedes Hvælvinger, og der tilføjedes et Vaabenhus mod S. og et Taarn, som staar i Forb. med Skibet ved en rigt profileret Spidsbue; ligeløbende Trappe i Nordmuren, hvortil oprindl. Adgang indefra. Taarn og Vaabenhus er af Munkesten. Alterbordspanel, Altertavle og Prædikestol fra Beg. af 17. Aarh.; nyere Alterbill. (Kopi: Kvinderne ved Korset); Præstestol fra 1657; romansk Granitfont.

Hejnstrupgaard ejedes i 18. Aarh. af Prof., Hofapoteker Joh. Gotfr. Becker, der 1782 solgte den med Jyllinge og Gundsømagle Kirker for 12,500 Rd. til Math. Brønstorff, der atter 1788 afhændede den for 15,000 Rd. til Skibskapt. Svend Jensen; denne solgte den 1795 for 20,500 Rd. til Forpagter Henning Henningsen. Jyllinge og Gundsømagle Kirker er bortsolgte. — *Gundsøgaard* har tilhørt Tyge Brahe.

Morten Ebbesen udi Gwdhensømagle, nævnt 1495, førte adeligt Vaaben. Hans Datter Lucie var gift med Christiern Pors til Jonstrup.

Paa en Sten ved Vejen lige over for Kirken staar: „G. A. D. E. Jens Fox 1572“, vistnok den Jens Fuchs, som 1587 boede en Gd. i Gundsømagle, og den kgl. Enspænder (?: Kurér) Jens Fux, der nævnes i Kongebr. af 1562 og 1585, og som 1584 forlenedes med Værebros Ml. — Ved Landevejen ved Nordgrænsen ligger en Sten, der kaldes „Dronn. Margrethes Sten“, til hvilken der har været knyttet megen Overtro (Rask, Morskabslæs. 1841 p. 88).

I Tilslutn. til Oldtidsmindesmærkerne i Nabsognene mod N. og S. er og har der i en Stribe fra omtr. N.-S. hen gennem Sognets vestl. Del været et større Antal Dysser og Gravhøje, over 40. Fredl. er her en Runddysse og 5 Langdysser, deribl. *Torndysse* (*Thoradysse*), *Hødysse* og, ved Hejnstrupgd., en tokamret Dysse med mægtige Randsten. Østl. i Sagnet er derimod kun ganske faa Mindesmærker; en Runddysse og en tokamret Langdysse er fredl. her.

(Litt.: se under Jyllinge Sogn).

Volborg Herred.

Sognene: Osted, Allerslev, K.-Valsø, Særløse, K.-Saaby, Kisserup, Gevninge, Rye, Sonnerup, K.-Hyllinge, Lyngby, Sæby og Gershøj.



1610

Volborg Herred er det vestligste i Kbhvns. Amt og omgives af Roskilde Fjord, Sømme Hrd., fra hvilket det adskilles ved Lejre Aa, Ramsø Hrd., Sorø Amt (Ringsted Hrd.), Holbæk Amt (Merløse Hrd.), mod hvilket Elverdams- eller Aastrup Aa paa en Strækning danner Grænsen, Isefjord og Frederiksborg Amt (Horns Hrd.), fra hvilket det for en Del adskilles ved Vejle Aa. Dets største Udstrækning er fra N. til S. c. 24 km, dets største Bredder er c. 12 km. Omtr. en Syvendedel er bedækket med Skov; paa Søer er det fattigt. Jorderne er højtliggende og bakkede, især i den sydl. Del, hvor Skovbakke og Egestallebjærg ligger (se p. 201); i den nordl. Del, som i Forbindelse med Horns Hrd. danner Landtangen mellem Roskilde- og Isefjord, er Jorderne mere jævne, ligesom de ogsaa er de frugtbareste, idet de her er gennemgaaende sandmuldede, medens Herredet ellers mest bestaar af sandet Agerland med flere ler- og sandmuldede Pletter. M. H. t. Frugtbarheden er Herredet det daarligste i Københavns Amt, idet der i Gnmst. gaar 10 $\frac{1}{4}$ Td. Ld. paa 1 Td. H. Herredets saml. Areal udgør 19,424 ha (c. 194 km²), deraf Vandarealet 103 ha. Ager og Engs Hartk. samt det halv. Skovskylshartk. udgjorde $\frac{1}{1}$ 1905 3067 Td. — Folketallet var $\frac{1}{2}$ 1916 8883 (1801: 6001, 1850: 8576, 1870: 9026, 1901: 8358). I gejstl.