

J. P. TRAP

KONGERIGET
DANMARK

FJERDE OMARBEJDEDE UDGAVE

UNDER MEDVIRKNING AF VIDENSKABSMÆND, FAGFOLK OG
STEDLIGE MEDDELERE FRA ALLE LANDETS EGNE

UDARBEJDET AF

HARALD WEITEMEYER

III. BIND

SORØ AMT · PRÆSTØ AMT
BORNHOLMS AMT

KØBENHAVN 1921

G. E. C. GADS FORLAG

(FREDERIK GAD)

	Pag.		Pag.
Munke-Bjærgby (egen Komm.).....	113	Sørbymagle (Sørbymagle-Kirkerup Komm.)	200
Nordrup (Nordrup-Farendløse Komm.)..	138	Taarnborg (egen Komm.)	189
Nordrup (Sønderup-Nordrup Komm.)..	171	Teestrup (egen Komm.)	159
Omø (egen Komm.)	222	Terslev (egen Komm.)	146
Ottestrup (Sorterup-Ottestrup Komm.)..	174	Ting-Jellinge (Haarslev-Ting-Jellinge Komm.)	205
Pedersborg (egen Komm.)	97	Tjæreby (egen Komm.)	213
Ringsted Landsogn (egen Komm.)... ..	121	Tystrup [Tjustrup] (Tystrup-Halagerlille Komm.)	224
Sigersted (Bringstrup-Sigersted Komm.)	126	Vallensved (egen Komm.)	235
Skt. Mikkels Landsogn (egen Komm.)..	168	Valsøllille (Jystrup-Valsøllille Komm.)..	133
Skt. Peders Landsogn (egen Komm.)..	161	Vemmelev (Vemmelev-Hemmeshøj Komm.)	184
Slaglille (Slaglille-Bjernede Komm.)... ..	108	Venslev (Holsteinborg-Venslev Komm.)	207
Skørpinge (Skørpinge-Faardrup Komm.)	198	Vester-Broby [Braaby] (egen Komm.)..	101
Slots-Bjærgby (Slots-Bjærgby-Sludstrup Komm.)	177	Vetterslev (Vetterslev-Høm Komm.)... ..	141
Sludstrup (Slots-Bjærgby-Sludstrup Komm.)	178	Vigersted (egen Komm.)	134
Sneslev (egen Komm.)	144	Øde-Førslev (egen Komm.)	143
Sorterup (Sorterup-Ottestrup Komm.)..	173	Ørslev (egen Komm.)	147
Stenmagle (egen Komm.)	119	Ørslev (Ørslev-Sønder-Bjærg Komm.)	210
Sønder-Bjærg (Ørslev-Sønder-Bjærg Komm.)	212	Øster-Broby [Braaby] (egen Komm.)..	155
Sønderup (Sønderup-Nordrup Komm.)..	170		

PRÆSTØ AMT 259—518

Købstæder: Næstved p. 282. — Præstø p. 264. — Stege p. 324. — Store-Heddinge p. 274. — Vordingborg p. 305.

Herreder: Baarse p. 459. — Bjæverskov p. 337. — Fakse p. 383. — Hammer p. 433. — Mønbo p. 491. — Stevns p. 359. — Tybjerg p. 410.

Sogne (og Landkommuner):

Allerslev (egen Komm.)	474	Gørslev (Vollerslev-Gørslev Komm.) ..	343
Alslev (egen Komm.)	387	Haarlev (Haarlev-Himlingøje Komm.)..	354
Aversi (egen Komm.)	412	Hammer (egen Komm.)	449
Baarse (egen Komm.)	467	Havnelev (egen Komm.)	381
Bavelse (Glumsø-Bavelse Komm.)	424	Hellested (egen Komm.)	373
Beldringe (egen Komm.)	469	Hellevmagle [Herlufmagle] (egen Komm.)	416
Bjæverskov (egen Komm.)	341	Herfølge [Herfølge] (egen Komm.)... ..	344
Bogø (egen Komm.)	517	Himlingøje (Haarlev-Himlingøje Komm.)	356
Borre (egen Komm.)	502	Holme-Olstrup (egen Komm.)	439
Dalby, se Sønder-Dalby.		Holtug (egen Komm.)	366
Damsholte (egen Komm.)	510	Hylleholt (egen Komm.)	397
Elmelunde (egen Komm.)	500	Højerup (egen Komm.)	361
Endeslev (Endeslev-Vraaby Komm.)... ..	357	Jungshoved (egen Komm.)	472
Everdrup (egen Komm.)	462	Kalvehave [Kallehave] (egen Komm.) ..	483
Fakse (egen Komm.)	393	Karise (egen Komm.)	383
Fanefjord (egen Komm.)	513	Kastrup (egen Komm.)	456
Fensmark (Fensmark-Rislev Komm.) ..	419	Keldby (egen Komm.)	497
Frøslev (egen Komm.)	378	Kongsted (egen Komm.)	398
Glumsø (Glumsø-Bavelse Komm.)	423	Køng (egen Komm.)	452

	Pag.		Pag.
Lellinge (egen Komm.)	338	Stege Købstads Landdistrikt (Stege Komm.)	494
Lidemark (egen Komm.)	339	Stege Landsogn (egen Komm.)	494
Lille-Heddinge (egen Komm.)	379	Store-Heddinge Landsogn (egen Komm.)	360
Lundby (egen Komm.)	450	Strøby (egen Komm.)	371
Lyderslev (egen Komm.)	376	Sværdborg (egen Komm.)	454
Magleby (egen Komm.)	364	Sædder (egen Komm.)	347
Magleby (egen Komm.)	504	Sønder-Dalby (Sønder-Dalby-Tureby Komm.)	407
Mern (egen Komm.)	481	Taarnby (Valløby-Taarnby Komm.)	354
Mogenstrup (Nestelsø-Mogenstrup Komm.)	442	Toksværd (egen Komm.)	434
Nestelsø (Nestelsø-Mogenstrup Komm.)	441	Tureby (Sønder-Dalby-Tureby Komm.)	408
Nyord (egen Komm.)	515	Tybjerg (egen Komm.)	413
Næsby (Næsby-Tyvelse Komm.)	426	Tyvelse (Næsby-Tyvelse Komm.)	429
Næstved Skt. Mortens Landdistrikt (Næstved Komm.)	432	Udby (egen Komm.)	476
Næstved Skt. Peders Landdistrikt (Næstved Komm.)	432	Ulse (egen Komm.)	404
Olstrup, se Holme-Olstrup.		Valløby (Valløby-Taarnby Komm.)	348
Præstø Købstads Landdistrikt (Præstø Komm.)	460	Varpelev (egen Komm.)	372
Rislev (Fensmark-Rislev Komm.)	420	Vejlø (Vejlø-Vester-Egesborg Komm.)	444
Roholte (egen Komm.)	402	Vemmetofte (egen Komm.)	389
Rønnebæk (egen Komm.)	436	Vester-Egede (egen Komm.)	411
Sandby (Sandby-Vrangstrup Komm.)	430	Vester-Egesborg (Vejlø-Vester-Egesborg Komm.)	448
Skelby (egen Komm.)	421	Vollerslev (Vollerslev-Gørslev Komm.)	341
Skibinge (egen Komm.)	471	Vordingborg Landsogn (egen Komm.)	486
Smerup (Spjellerup-Smerup Komm.)	375	Vraaby (Endeslev-Vraaby Komm.)	358
Snesere (egen Komm.)	465	Vrangstrup (Sandby-Vrangstrup Komm.)	431
Spjellerup (Spjellerup-Smerup Komm.)	388	Ørslev (egen Komm.)	477
		Øster-Egede (egen Komm.)	405
		Øster-Egesborg (egen Komm.)	478

BORNHOLMS AMT 519—652

Købstæder: Aakirkeby p. 575. — Allinge-Sandvig p. 556. — Hasle p. 551.

— Neksø p. 568. — Rønne p. 536. — Svaneke p. 563.

Herreder: Nørre-Hrd. p. 599. — Sønder-Hrd. p. 637. — Vester-Hrd. p. 582.

— Øster-Hrd. p. 622.

Sogne (og Landkommuner):

Aaker (egen Komm.)	644	Knudsker (egen Komm.)	583
Allinge-Sandvig Købstæders Landdistrikt (Allinge-Sandvig Komm.)	607	Nyker (egen Komm.)	585
Bodilsker (egen Komm.)	638	Nylarsker (egen Komm.)	595
Christiansø (ingen Komm., sorterer under Marineministeriet)	647	Olsker (egen Komm.)	616
Gudhjem (Øster-Larsker-Gudhjem Komm.)	626	Pedersker (egen Komm.)	642
Hasle Købstads Landdistrikt (Hasle Komm.)	600	Povelsker (egen Komm.)	640
Ibsker (egen Komm.)	634	Rutsker (egen Komm.)	603
Klemensker (egen Komm.)	600	Rø (egen Komm.)	619
		Vester-Marie (egen Komm.)	588
		Øster-Larsker (Øster-Larsker-Gudhjem Komm.)	622
		Øster-Marie (egen Komm.)	629

Stevns Herred.

Sognene: Store-Heddinge Landsogn, Højerup, Magleby, Holtug, Strøby, Varpelev, Hellested, Smerup, Lyderslev, Frøslev, Lille-Heddinge, Havnelev.



1610

Herredet, det østligste og næstmindste i Præstø Amt, er en Halvø, der mod N., Ø. og S. omgives af Køge Bugt, Østersøen og Fakse Bugt, og som mod V. begrænses af Bjæverskov og Fakse Hrd., fra hvilke det paa en lang Strækning skilles ved Stevns Aa, som efter at have forenet sig med den fra V. kommende Tryggevælde Aa kaldes med dennes Navn paa sit videre Løb mod N. ud til Køge Bugt. Herredets største Udstrækning fra N. til S. er c. 20, fra V. til Ø. 15 km. Jorderne er gennemgaaende jævne, men højtliggende, højest mod Ø. hen imod Klinton, hvor de hæver sig til 47 m. Selve Stevns Klinton, der strækker sig fra Gjorslev Bøgeskov til Rødvig, og som bestaar af Lag af Skrivekridt, Kalk og Flint, er noget lavere (højeste Punkt er Højesti, 41 m, det noget nordligere fremspringende Mandehoved er kun 30 m). Klinton, der falder stejlt af, afsætter vel ingen fremspringende Grunde i Havet, men Sejladser nær Kysten er dog usikker paa Grund af Nedstyrtninger fra Klinton. Herredets Jorder er ler- og sandmuldede med Underlag af Ler, Mergel og Kridt. Herredet har nogle spredt liggende Skove mod N. og i Midten, men det er ikke meget skovrigt (1299 ha). Nogle smaa Vandløb søger til Stevns- og Tryggevælde Aa samt til Fakse Bugt; med Undt. af den lille Møllesø mod N. har Herredet ingen Søer. M. H. t. Frugtbarheden er det Amtets bedste Herred, idet der efter Matr. i Gnmst. gik c. 8 Td. Ld. paa 1 Td. Hrtk. Det samlede Areal udgør 19,128 ha (c. 191 km²), deraf Vandareal 75. Ager og Engs Hartk. og det halv. Skovskuldsh. udgjorde $\frac{1}{2}$ 1905 3785 Td. Folketallet var $\frac{1}{2}$ 1916 11,493 (1801: 5731, 1850: 9060, 1901: 10,543). I gejstl. Hens. danner det eet Provsti med Bjæverskov og Fakse Hrd. I Herredet ligger Købstaden Store-Heddinge.

Stevns Herred kaldes i Vald. II's Jordeb. *Stethumshæreth* og *Stethemsheret*; først i Beg. af 14. Aarh. forekommer Formen *Steffensheret* (O. Nielsen, Blandinger til Oplysning om dansk Sprog osv. I p. 341, afleder det af Stethi ∴ Ambolt, hvilket skal betegne den fremspringende Klinton; endnu i 16. Aarh. findes paa fremmede Søkort „Steden“ brugt for Stevns). Herredet hørte i Middelalder. til Sjællands Medelsyssel, fra 1660 hørte det til Tryggevælde Amt, der 1750 forenedes med Vordingborg Amt (se p. 263).

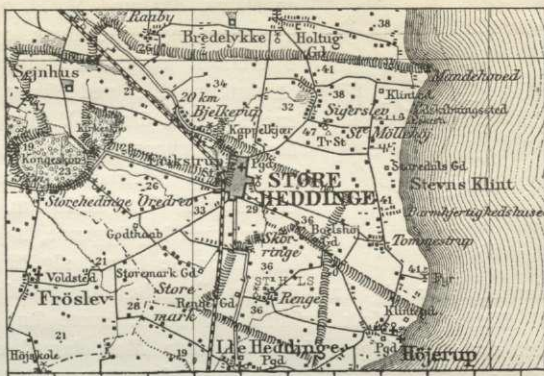
Alt i den ældre Stenalder er Hrd. spredtvis blevet befolket langs Kyststrækningen, men først i den yngre Stenalder bredte Bebyggelsen sig videre ud og blev fyldigere. Af de karakteristiske store Stengrave kendes ganske vist kun faa: nogle Jættestuer og vistnok enkelte Dysser; men Bopladsfund og navnlig talrige Fund af Flintredskaber vidner om en større Bebyggelse. Af de mere eller mindre anelige, runde Gravhøje, som for en stor Del vel maa henføres til Broncealderen, er og har der været flere, mest dog langs Kysten, og her findes tillige paa to Steder, i Gjorslev Bøgeskov og i Magleby Skov og Dyrehave, store og mærkelige Grupper af gennemgaaende ret smaa Høje, der formentlig hidrører fra en sen Del af Broncealderen; de betegner sikkert samlede Bosættelser af Betydning. Ogsaa i en senere Del af den ældre Jernalder maa Hrd. have huset en ret talrig og velstaaende Befolkning, at domme efter de mange Gravfund under flad Mark, der er fremdragne her, ligesom i det hele i den sydøstl. Del af Sjælland.

Litt.: Beskr. over Stevns Hrd., forf. 1667 af Herredets Præster i Anl. af Præsident Resens Begæring, i Suhms Saml. I, Hefte 2, p. 118 ff. — S. Abildgaard, Beskr. over Stevns Klinton og dens naturlige Mærkværdigheder, Kbh. 1759. — N. H. Weinich, Hist.

Efterretn. om Stevns Hrd., Kbh. 1776, 2. Udg. Kbh. 1798. — „Stevns i ældre og nyere Tid“, i Stevns Avis 1861, Særtryk Storehedinge 1862. — V. Milthers, Beskr. til geol. Kort over Danm., Kortbl. Faxø og Stevns, Kbhvn. 1908. — Stevnsboere, i Østsjæll. Aarb. VII, 1907. — Indberetn. til Nationalmus. om antikv. Undersøgelser i Stevns Hrd., af J. B. Løffler og W. Møllerup, 1892, og Chr. Blinkenberg 1895-1902 (Manusk.).

Store-Heddinge Landsogn,

det største i Herredet, omgives af Højrup, Lille-Heddinge, Frøslev, Hellested, Magleby og Holtug S., Store-Heddinge Købstadsgrund og Østersøen. De højtliggende, næsten jævne og frugtbare Jorder indeholder Herredets højeste Punkt, Møllebakke (St.-Møllehøj), 47 m, med trig. St.) ligesom ogsaa Klintens højeste Dele. Mod V. den smukke Kongeskov; en lille Del af Kirkeskov (Professorsk.) hører ogsaa til Sognet (alle under Sejnhus). Gennem Sognet gaar Køge-Store-Heddinge-Rødving Landevej samt den østsjæll. Bane.



Befolkning i 1916: 1563 (1801: 750, 1850: 1400, 1901: 1619), boende i 360 Gde og Hse. Det saml. Hartk. (1905): 574 Td.; 104 Gde med 532 og 150 Hse med 42 Td. Hartk., samt 1 jordløst Hus. Ejds. (1916): 5808, deraf Jordv.: 3742. Areal: 2646 ha, hvoraf (1912) besaaet med Hvede 211 ha, Rug 148, Byg 364, Havre 329, Blands. til Modenhed 121, Kartofler 11, Foderroer 224; Brak udgjorde 294 ha, Grøn-foder og Græsning 570, Haver o. l. 49, Tørvemoser 11, Skov 191, ubenyttet 2, Vandar. 4. Kreaturhold (1919): 569 Heste, 2250 Stk. Hornkv. (deraf 1154 Køer), 54 Geder, 136 Faar, 937 Svin (1914: 4716).

I Sognet Byerne: *Bjælkerup* (1366 Byerkorp) med Skole, Andelsmejeri, Brugsforen., Forsamlingshus, Jærnstøberi og Maskinfabr. samt Ml.; *Sigerslev* (Sierslev; c. 1370 Sigherslef) med Skole, Fattiggd. med Alderdomshjem (opf. 1869; 8 Pl.), Brugsforen., Øl-Kulørfabrik, Frøhandel, Ml. samt ved Eskesti det største Kridtbrud paa Stevns, hvor der brydes Skrivekridt; tillige Kridtslemmeri og Udskibningssted; ved Anløbsbroen 6 m Vand; *Tommestrup* (1387 Tomestorp) tæt ved Klinten, med Forskole og Brugsforen.; *Renge* (1337 Ræthingæ) med Skole og Ml. Saml. af Hse: *Vindehuse*; *Barmhjærtighedshuse*. SØ. for Tommestrup *Stevns Fyr* med Statstelefonstat. og Redningsstat. (opr. 1901). Fyrtaarnet er et rundt, hvidt, 27 m højt Taarn, der paa Taarnomgangen bærer Taagesirene, anbragt 1903; Fyret et hvidt Blinkfy; Flammens Højde o. H. 64 m; Synsvide 21 Sømil.

Hovedgaarden *Erikstrup* med *Kappelkær* Gd. (før Bryggerigd.), som drives sammen med den, har c. 58 Td. H., c. 267 ha, deraf Eng c. 6, Resten Ager (hvoraf Erikstrup 50,1 Td. H., Ejds. 380, Jordv. 60, c. 210 ha); 8 Huse; paa Erikstrup Mejeri (beligg. i St.-Heddinge, se ndfr.). Avlsgaarden *Sejnhus* (Signehus; c. 1370 Sighnehws, 1596 Seienhus), har c. 36,6 Td. H., Ejds. 450, Jordv. 372; c. 390 ha, deraf Ager 179, Skov 211. Desuden *Rengegd.* (19,7 Td. H., Ejds. 155, Jordv. 115, c. 95 ha) og *Klintegd.* (14,2 Td. H., Ejds. 95, Jordv. 65; c. 56 ha).

St-Heddinge Lands., en egen Sognekommune, har Tingsted i St-Heddinge og hører under Rets- og Politikk. St-Heddinge Kbst. m. m., Præstø Amts sjæll. Amtstuedistr. (Næstved), Trykkevælde Lægekr., St-Heddinge Skatte- og Skyldkr., Amtets 1. Folketingskr., 2. Forligskr. og 2. Udskrivningskr.' 96. Lægd. Landsog-net hører i kirkelig Hens. til St-Heddinge Kirke.

Erikstrup hed før Kongsgaard el. Kongens Gd. og tilhørte Kronen; 1529 fik Niels Clausen Livsbrev paa den; 1571 forlenedes den til Slotsskriveren paa Kbhvns. Slot, Niels Paaske; 1602 mageskiftede Kronen den til Christen Eriksen (adl. ²⁰/₄ 1616, uægte Søn af Erik Valkendorf og g. m. Sophie Krabbe) imod en Gd. ved Stranden i Kbhvn., som Erik V.'s Broder Righshofmester Chrif. Valkendorf iboede. Kongsgaard fik derefter Navnet Erikstrup. Da Chr. Eriksen døde barnløs, gik E. over til Broderen Herluf Eriksen (se under Fuglebjerggd. p. 228), i alt Fald ejede hans Søn Erik Herlufsen den. Efter hans Død blev den 1681 for et Tilgodehavende paa 2940 Rd. udlagt til Provst Jacob Jørgensen Kofod, Præst i Magleby, V.-Flakkebj. Hrd., der 1689 solgte den for 2000 Rd. til Dronn. Charlotte Amalie, som lagde den ind under Gjorslev Gods, med hvilket den har haft fælles Besidder, indtil den 1912 solgtes til den nuv. Ejer B. Gudme. — Hovedbygningen, 1 Stokv., ligger nu paa Algade i Store-Heddinge, men den har tidligere ligget lige N. for Byen; de sidste af disse Bygninger blev nedrevne midt i 19. Aarh. I Præsteskoven ses endnu Rest af en Voldgrav, der muligvis stammer fra det ældste Erikstrup.

Sejnhus tilhørte oprindl. Roskildebispen, ligesom Gjorslev; i Jordebogen c. 1370 nævnes her een Gd., med den Bemærkn., at her tidl. laa 4 Gde. Sammen med Gjorslev overdroges den 1540 til Peder Svave og laa under Gjorslev til 1911, da den solgtes til Hofjægerm. Wenzel Neergaard; efter hans Død købtes den 1919 af nuv. Ejer, Gods-ejer Drechsel. Hovedbyggn. er opf. efter en Brand 1918.

I *Bjælkerup* boede vist den Tue „Beyerkorps“, som nævnes 1356, og som sagtens er Fader til Væbneren Hemming Tuesen, der 1366-91 skrev sig til B.; 1399 nævnes Jep Ebbesen (Lunge) af B. og 1395-99 Joh. Falster af B. Sidstnævntes Sønnedatter Margrethe Lauridsd. solgte 1468 sin Gaard i B. til Ridderen Hans Poiske.

Ture Clementsen af *Syersleffuæ* nævnes 1356 og Hennichinus Reysere af Syersleff 1395-99. Sidstn. havde købt sin Gaard i S. af Væbneren Anders Pedersen (Griis) af Holme, der atter havde købt den af Jens Nielsen Grubbe.

Ogsaa i *Renge* har ligget en fri Sædegaard. 1389 nævnes Ebbe Nielsen af Redinge, 1477 og 1482 hans Hustru Karine af R., og 1490 Anders Nielsen af R., der førte en Hummerklo i sit Vaaben. Sidstnævntes Broderbørn solgte 1505-6 Gaarden til Hr. Eskil og Hr. Mogens Gøye.

En Flædemosegd. i Sognet minder vistnok om en nedlagt *Fledegd.*, endnu nævnt 1664; 1395 omtales en Yngmar af Fledye, 1422 en Johs. Nielsen de Flædiæ.

Spredt i Sognet, især under Bjælkerup, Sigerslev og St-Heddinge, har der været nogle Gravhøje; velbevaret er alene den fredl., store *Fredens Høj* ved Rengegd. I en Mose ved Sigerslev er der gjort et sjældent Fund af en Flintøkse fra yngre Stenalder med velbevaret Træskaff.

Højerup Sogn, det mindste i Herredet, omgives af Store-Heddinge Lands. og Lille-Heddinge S. samt Østersøen. Den gl. Kirke ligger yderst paa Klinten, den nye lidt vestligere, c. 5 km SØ. for Store-Heddinge. Klinten er høj og stejl; S. for Kirken danner den et Fremspring, Knøsen, 28 m, med „Klintekongens Hule“; S. for denne de smaa Bugter Kirkevigg og Harvig. Jorderne er jævne og hæver sig fra Klinten mod V. (Møllebjerg, 40 m); de er lerede med Kridtbund og frugtbare. Den smukke Klint i Forbindelse med den ejendommelige gl. Kirkes Beliggenhed gør Egnen meget besøgt.

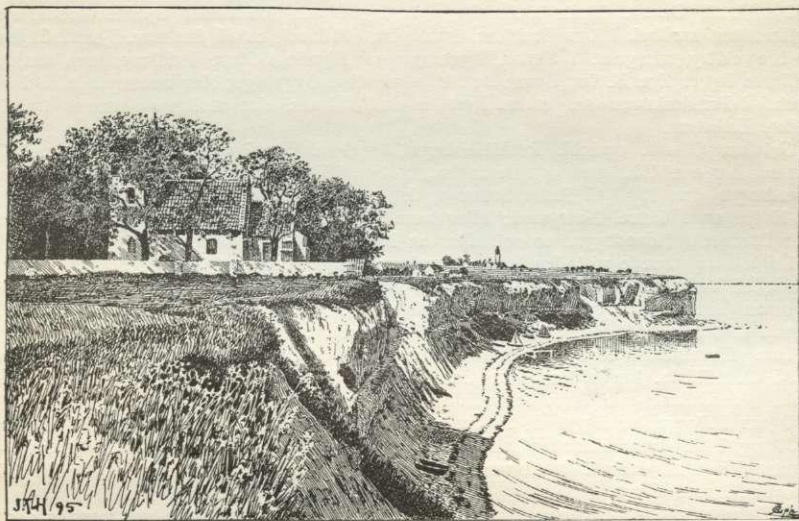


Befolkning i 1916: 348 (1801: 151, 1850: 329, 1901: 363), boende i 89 Gde og Hse. Det saml. **Hartk.** (1905): 103 Td.; 22 Gde med 88 og 49 Hse med 15 Td. Hartk., samt 16 jordløse Hse. **Ejdsksk.** (1916): 822, deraf Jordv.: 503. **Areal:** 419

ha, hvoraf (1912) besaaet med Hvede 19 ha, Rug 31, Byg 79, Havre 48, Blands. til Modenhed 24, Kartofler 1, Foderroer 37; Brak udgjorde 42 ha, Grønfoder og Græsning 95, Haver o. l. 14, Skov 4. Kreaturhold (1919): 97 Heste, 350 Stk. Hornkv. (deraf 162 Køer), 9 Geder, 18 Faar, 161 Svin (1914: 693).

I Sagnet Byen: *Højerup* (Højrup; c. 1370 Høghethorp) med Kirke, Præstegd., Skole og Brugsforen. I Klinten skæres Kridtsten (af De jydsk Kalkværker). Ved Klinten Mindelunden *Højeruplund* (se ndfr.).

Højerup S., en egen Sognekommune, har Tingsted i Store-Heddinge og hører under Rets- og Politkr. Store-Heddinge Kbst. m. m., Præstø Amts sjæll. Amtstuedistr. (Næstved), Tryggevælde Lægekr., Store-Heddinge Skatte- og Skyldkr., Amtets 1. Folketingskr., 2. Forligskr. og 2. Udskrivningskr.' 97. Lægd. Den nye Kirke er selvejende, den gamle Kirke ejes af Gjorslev.



Stevns Klint med Højerup gamle Kirke.

Den gamle Kirke, om hvilken Sagnet fortæller, at den hver Julenat flytter sig et Haneffjed ind for ikke at styrte ned, og som ikke benyttes mere, ligger saa yderlig paa Klinten, at der kun er godt 3 m fra Korgavlen til Randen. Kirkegaardens Østmur, som staar ganske nær ved Brinken, ses tydeligt i Tiden at være flyttet indefter. Ved Maalinger i 1905 viste det sig, at den over 9 m dybe Indskæring i Klinten kun laa c. 2,5 m uden for Korgavlen og altsaa noget inden for Kirkegaardsmuren. Den ældste Del af Kirken er Koret, der oprindl. synes at have staaet alene som et lille Kapel, opf. i romansk Tid af Kridtsten. I gotisk Tid er det nuv. Skib tilbygget og Koret overhvalvet, alt af Kridtsten, ligesom der i dets Østgavl indrettedes en Gruppe af 3 spidsbuede Vinduer; hertil hentyder en lat. Indskr. paa Korets Nordside (som dog i sin nuv. Skikkelse hidrører fra ny Tid), hvori det hedder: „Da Vald. IV regerede, og da han med stor Hæder havde ødelagt Holstenernes meget stærke Hær og fanget Grev Nicolaus i Fyn, blev denne Kirke paa Stevns Klints yderste Rand af Hr. Henrik Gertsen, Biskop i Rosk., indviet til Skt. Johs. Døberen og Skt. Clemens Martyr ^{11/9} 1358“ (se Marm. Dan. I p. 198; Sagnet fortæller i øvrigt, at det var en Skipper, der var i Havsnød og lovede at rejse en Kirke, hvis han frelstes, c: det første Kapel). Snart efter tilbyggedes i N. et Sakristi (Kridt). Til Skibets Vestende synes allerede fra Beg. at have sluttet sig et Taarn, men dette er siden veget for et sentmiddelalderligt Taarn; ved s. Tid tilføjedes i S. et Vaabenhus (begge af Kridt og Munkesten). Taarnum og Sakristi

har Krydshvælv, medens Skibet har fladt, gibset Loft. Paa Kirkens Mure er der indridset talrige Aarst. og Navne, det ældste Aarst. paa Taarnet er 1620, paa Skibets Nordside staar 1584, paa Koret 1661. Altertavle med Chr. IV's og Christen Holcks Navnetræk, fra 1599, med Maleri fra 1864 af Aug. Thomsen (Markus 9,7); Prædikestol fra 1605, da Ditlev Holck var Befalingsmd. paa Tryggevælde, med Holckernes og Krabbernes Vaaben, ligesom paa Altertavlen; ny Font. Døren ind til Vaabehuset er et interessant Egetræsarb. fra 1557 (afb. i Tegn. af æ. nord. Ark. 1. S. 4. R. Pl. 4); paa Skibets Nordvæg et Sidealterskab fra 14. Aarh. med Skt. Clemens samt en Madonna med Barnet fra s. Tid. Kirken er fredl. under Nationalmuseet (om Kirken se „Archit.“ 1896-97 p. 2, 1909-10 p. 314 og 1910-11 p. 341).

Efter et foruroligende Jordskred i Klinten ud for Fyret blev Kirken lukket Oktbr. 1905, da man frygtede, den skulde styrte ned; den blev dog atter aabnet Febr. 1906. Da der imidlertid atter i

Jan. 1910 forefaldt et betydeligt Skred lige S. for Kirken, blev den atter lukket $\frac{9}{10}$ 1910 for ikke mere at blive aabnet for Gudstjeneste, og der blev taget fat paa Opf. af den nye Kirke lidt V. for den gl. lige op til Højeruplund (der blev holdt midlertidig Gudstjeneste i Skolen). Kirken blev opt. 1912-13 (indv. $\frac{23}{100}$ 1913), Arkt. Helge B. Møller, for c. 25,000 Kr., hvoraf Staten gav 18,500 Kr. Den er af Kridtsten fra Klinten og bestaar af Skib, mindre Sideskib mod N., Daabsværelse og Præsteværelse mod S., alt under Hovedskibets Tag, og et smalle Kor med halvrund Apsis, udvendig muret med skiftevis Kridt og Flint (Efterlign. af Lagene i Klinten), Taarn mod SV.

med lavt, kuppelt Pyramidetag, og Vaabehus forneden i Taarnet. Skibet har hvidtede Vægge og bejstet Træloft, lagt over den aabne Tagstol. Koret har Hvælvning, og dets Vægge bærer Kalkdekorationer af Johs. Malling. Prædikestolen er muret af Kridt, Døbefonten hugget af Kalksten. Paa Endestykkerne af de rødmaalede Kirkestole er den gl. Kirkes Hist. fortalt.

Højeruplund, c. 2,8 ha, er skænket 1910 af Ejeren af Gjorslev til Foreningen „Højeruplund“, der har til Formaal at vække Fædrelandsfølelsen i Folket uden at blande sig i Partipolitik, og som vil gøre den til en Mindelund i Lighed med Skibelund Krat. Den indviedes $\frac{19}{10}$ 1911. I Lunden findes Talerstol og Mindesmærker for Pastor H. J. Bojsen i Højerup († 1904), rejst 1905, Peder Syv, der en Tid var Præst i Hellested S., Sønderjyden P. Hjort-Lorenzen, rejst 1911, og Digteren Chr. Richardt, Præst i Store-Heddinge, og ved Vemmetofte fra 1886 til sin Død 1892, Mindesmærket (udhugget i en Kridtblok, med Relieffer, Billedhugger: Niels Larsen Stevns) rejst 1913. En Genforeningssten er rejst 1920.

I den ovenn. „Klinterkongens Hule“ skal der efter Sagnet have været Opholdssted for Sørovere.

Kridtstenen i Stevns Klint har fra gl. Tid været brugt som Byggemateriale og findes saaledes benyttet i Kirkerne saavel som i Egnens ældre Bøndergaarde. De ældre Byggesten er øksehuggede, de senere savede. Af Klintens Flint tilvirkedes tidligere Sten til Hærens Flintlaasbøsser.

Højerup S. var i ældre Tid Anneks til Lille-Heddinge og blev derefter 1678 Anneks



Højerup nye Kirke.

til Store-Heddinge, indtil det 1855 blev et selvstændigt Sognekald; ved Res. af 80/8 1904 blev det forenet med det residerende Kapellani Store-Heddinge.

SV. for Højerup ses som Sognets eneste bevarede Oldtidsmindesmærke den godt 3 m høje Gravhøj *Maglehøj*. N. for Byen har staaet en Jættestue, sløjftet i 1839.

Magleby Sogn [*Magleby Stevns*] omgives af Strøby, Varpelev og Hellested S., Store-Heddinge Lands., Holtug S. samt Køge Bugt. Kirken ligger c. 7 km NNV. for Store-Heddinge og 15 km SØ. for Køge. Jorderne er jævne, ler- og kalkholdige og frugtbare. Mod S. Bakkenudden Klippinge Bjerge, 40 m, hvorfra vid Udsigt til alle Sider (Rosk. Domkirke og Kbhvns. Taarne kan ses i klart Vejr); ved Kysten en Del Skov (Skæppelund, Magleby Sk., Dyrehave, Søholm Dyrehave, en Del af Gjorslev Bøgesk.); Terrænet er her mere bakket med stejle Skrænter mod Havet (Myrebjærg, Langebjærg, Aasen, Bøgebjerg), der lige til det yderste er bevokset med høje, blankstammede og kuplede Bøge. Mod Ø. Møllensø og Dybsø; mod S. Klippinge Mose. Gennem Sognet gaar Landevejen fra Køge til Store-Heddinge og den østsjæll. Bane.



Befolkning i 1916: 1319 (1801: 682, 1850: 1082, 1901: 1171), boende i 319 Gde og Hse. Det saml. **Hartk.** (1905): 509 Td.; 73 Gde med 477 og 128 Hse med 32 Td. Hartk., samt 60 jordløse Hse. **Ejds.** (1916): 4281, deraf Jordv.: 2570. **Areal:** 2399 ha, hvoraf (1912) besaaet med Hvede 102 ha, Rug 143, Byg 264, Havre 214, Blands. til Modenhed 102, Kartofler 14, Foderroer 168; Brak udgjorde 189 ha, Grønfoder og Græsning 482, Haver o. l. 62, Skov 397, ubenytt. 8, Vandar. 25. **Kreaturhold** (1919): 448 Heste, 1815 Stk. Hornkv. (deraf 915 Køer), 38 Geder, 121 Faar, 856 Svin (1914: 3132).

I Sognet Byerne: *Magleby* (c. 1370 *Maglæby*) med Kirke, Præstegd., Skole, Andresens Hospital („Magleby Gade-Hospital“, opr. 1742 af Etatsrd. J. Andresen, † 1772, og Hustru, med et Hus til oprindl. 8 fattige; nu bor der 2), Lindencrones Hospital („Magleby Kirke-Hospital“, opr. 1763 af Etatsrd. Chr. L. til Gjorslev, † 1772, og Hustru, med et Hus, oprindl. til 12 fattige af Gjorslev, Søholm og Erikstrup Godser; nu bor der 2 Fam.), Forsamlingshus (opf. 1886), Brugsforen. og Ml.; *Klippinge* (c. 1370 *Clippingæ*) med Skole, Forsamlingshus (opf. 1886), Ml. med Andelsbageriet „Nordstevns“, Brugsforen., Andelsmejeri („Lindencrone“, opr. 1906), Hotel (opf. 1918), Jærnbane- og Telegrafst. samt Posteksp.; ved Byen er 21/6 1869 afsl. en Mindestøtte for ovenn. Lindencrone i Anl. af, at det var 100 Aar siden, han gav sine Bønder Arvefæste. Saml. af Huse: *Magleby Markhuse* el. *Aalekrogen*; *Raamosehuse*.

Hovedgaarden *Søholm* (1395 *Syholm*), under Gjorslev, har 79,4 Td. H., Ejds. (1916) 480, Jordv. 360; c. 309 ha, hvoraf Ager 297; 3 Arbejderbl. *Klippingegd.* (14,2 Td. H., Ejds. 95, Jordv. 70; c. 56 ha, alt Ager); Præstekaldet (c. 12 Td. H., Ejds. 70, Jordv. 67,2; c. 43 ha, alt Ager). *Søgaard*, Forpagtergd. under Gjorslev (5 Td. H., Ejds. 72, c. 52 ha).

Magleby S., en egen Sognekommune fra 1917, har Tingsted i Store-Heddinge og hører under Rets- og Politikr. Store-Heddinge Kbst. m. m., Præstø Amts

sjæll. Amtstuedistr. (Næstved), Tryggevælde Lægekr., Store-Heddinge Skatte- og Skyldkr., Amtets 1. Folketingskr., 2. Forligskr. og 2. Udskrivningskr.' 94. Lægd. Kirken er selvejende.

Kirken er en romansk Kridtstenskirke, hvoraf kun Skibet er bevaret. I gotisk Tid er Koret nedrevet og Skibet forlænget mod Ø. og overhvalvet, samtidig med at et Sakristi (nu Materialhus) opførtes ved dets Nordside (Kridt og Munkesten). Allerede tidligere var der i S. tilføjet et Vaabenhus, der imidlertid i seneste Middelalder er omdannet, samtidig med at et nordre Vaabenhus opførtes (Kridt og Munkesten). Det søndre, nu Ligkapel, har tidligere tjent til Gravkapel for Lindencronerne (se ndfr.). I Middelald.s Slutn. er vel ogsaa tilbygget et Taarn. Paa Vestmuren af det nuv., anselige Taarn, der har et femsided Trappetaarn mod N., staar Aarst. 1592, da det rejstes paa ny, medens Arild Huitfeldt var Hovedsmid. paa Tryggevælde, efter at det var styrtet ned 1584; en Tavle i Koret, der minder om Begivenheden, nævner 1593 som Genopførelsesaar*). Det har et højt firside Spir, der ^{11/6} 1854 ramtes af Lynet og brændte, men atter opførtes 1855 (Aarst. staar paa Taarnets Vestside med P. B. Scavenius' Vaaben). Den yngste Tilbygning, Sakristiet, før Gravkapel, ved Østgavlen (med Bjælkeloft) er opf. i Renæssancetiden af Kridt- og røde Mursten i Krydsskifte. Allertavlen er et anseligt og rigt udsk. Arbejde fra 1606 med oprindl. Malerier (Korsfæstelsen og Nadveren, i Topstykket Opstandelsen og Himmelfarten) og Lensmanden Ditlev Holcks Vaaben. Prædikestol i Højrenæssancetil, i 1614 stafferet af Anna Rosenkrantz til Søholm; paa Rygfeltet er malet Guddader mel. Kerter, Evangelisttegn og harpespillende Konger. Ny Font. De smukke Herskabsstole har Mogens Gyldenstjernes og Sophie Rantzaus Anevaaben. Krucifiks fra c. 1400 med Sidefigurer fra c. 1500. Et Evangelistfelt fra et romansk Kors er nu i Nationalmus. I Koret er opstillet en anselig og rigt udstyret Ligsten (før i Gulvet foran Alteret) over Anders Bille til Søholm, † 1555, og hans to Hustruer Pernille Krognos, † 1533 — over hvem der i Koret er en rund Trætavle, hvor hun er malet knælende foran Kristus, der staar op af Graven (Lund, Mal. Portr. IX 157) —, og Anne Lykke, † 1575; Stenen, paa hvilken Anders Bille og Anne Lykke ses i fuld Figur, er hugget kort efter Anders Billes 2. Ægteskab 1537, maaske af Bygmester og Stenhugger Martin Bussart (se Aarb. f. n. Oldk. 1888 p. 90). Træepitaf. over Krigssekretær V. J. Wegener, † 1781; Blyplade over Præsten J. Poulsen Bering, † 1824. I Gravhvelvingen under Sakristiet Ø. for Koret er bl. a. begr. Frants Rantzau til Søholm, † 1612, og Hustru Anna Rosenkrantz, † 1618, samt Datter Sophie, Mogens Gyldenstjernes Hustru, † 1675; deres Kister er forsvundne; derimod er nu hertil henflyttede Kisterne med Chr. Lindencrone til Gjorslev, † 1772 (Mindetavle over ham i Sakristiet, opsat 1894 af hans Sønnedatter-søn Generalleutn. Hegermann-Lindencrone), og Hustru Mette Holmsted, † 1793, samt nogle af deres Børn; Gravpladerne er opsatte paa Væggen i Sakristiet, hvor ogsaa opbevares nogle Rustningsdele og Rester af to Sørgefaner, alt vistnok stammende fra Major Marcus Vosgravs Begravelse († 1722 paa Gjorslev), med Urette opfattet som Frantz Rantzaus Krigsbytte fra Kalmarkrigen. — Den fra Slutn. af Middelalderen stammende Kirkelade ved Kirkegaardsmuren, opf. af Kridtenskvadre med Skifter af Munkesten og blindingsprydede Gavl, benyttes nu af ovenn. Lindencrones Hospital. (Om Kirken se Østsjæll. Aarb. II, 1902).

Søholm. 1346 solgte Ridder Jakob Nielsen af *Magleby* paa Niels Eriksens Vegne af Linde til Niels Knudsen af Svanholm sin Gaard *Syøholm*, Byen *Sørup* (*Syøthorp*), Vandmøllen og Vindmøllen ved Gaarden osv. Baade Hr. Jak. Nielsen og Niels Eriksen, der vistnok havde faaet S. med sin Hustru Cathrine Timmesd., hørte til Slægten Saltensee, og Skødet blev sikkert udstedt i Anledning af Niels Knudsen (Manderups) Ægteskab med Niels Eriksens Datter Cecilie. Hr. Niels Knudsen skrives senere baade til *Magleby* og til S., men sidstn. Gd. kom dog tilbage til Saltensee'erne, thi den ejedes af Cecilies Broder Erik Nielsen og derefter af Henneke Olsen (Bjørn), der ægtede den forrige Ejers Enke Ingeborg Pedersd. Grubbe. Deres Datter Helene ægtede Hr. Steen Basse, der 1446 tilskødte sin Søsterdatter Fru Sidsel Lunge og hendes Ægtefælle Hr. Torbern Bille *Søholm*, *Svanholm* og meget mere Gods, mod at de skulde opkalde en Søn efter Hr. Steen. Derved kom saavel S. som Fornavnet Steen ind i Billeslægten, hvor det sidste er bevaret den Dag i Dag. Af Hr. Torberns Sønner skrev saavel Hr. Bent Bille som Hr. Steen Basse Bille sig til *Søholm*, men den forblev i førstnævntes Slægt og

*) I Kongebr. af 1586 bestemmes, at da Taarnet var nedfaldet, og Sognefolket ikke evnede at genopføre det, maatte Kirkeværgerne oppebære for det Aar 2 Mk. af hver af de af Kronens Kirker i Sjæll. Stift, som havde Raad.

tilhørte Sønnen Hr. Anders Bille, † 1555 (se om ham A. Liljefalk, A. Bille til Søholm, i Hist. Aarb. f. Præstø Amt III, 1914; F. Bojsen, Møns Hist. IV, A. Bille, Stege 1918), og dennes Søn Frants Bille, † 1563 i Slaget ved Øland. Sidstnævntes Søn Erik Bille døde barnløs 1590, og S. kom saa til hans Sødskendebarn Fru Anna Rosenkrantz, Fr. Rantzau, hvis Datter Sophie Rantzau ejede den 1651. Hun skødede den 1669 til Gehejmerd. Morten Skinkel, der 1680 solgte den (med Tilligg. 108 Td. H. og med „40 Td. H., som er tagne af Sorup Bys Jord — Byen havde endnu i 17. Aarh. 13 Gde — 1664 omtales baade S. Vej- og Vandml. — og lagte til Hovedgaardstaksten“) til Dronn. Charlotte Amalie (se videre under Gjorslev). — Den gl. Hovedbygning, der laa paa en Holm ved Søholm Sø og skal have haft Taarne og Spir, blev nedbrudt af Fr. IV. Senere opførte Etatsrd. Lindenchrone c. 1745 paa en anden Plads nærmere ved Magleby den nuv. Bygning, der bestaar af 4 Længer, af Kridsten. — Voldstedet af Søholm (undersøgt af Nationalmus. 1904) ligger paa en Tange, der fra S. strækker sig ud i Søholm Sø, og bestaar af to firkantede Borgbanker, skilte ved en Grav. Nærmest Land ligger en Forborg eller Ladegaardsbanke (afskaaret fra Land ved en Grav) med Længderetning Ø.-V., og udenfor denne Borgbanken med Retning N.-S. Borgbanken, nedenfor hvilken der er Spor af Volde i N. og V., har ret jævn Overflade, hvori ses Dyrer af Murgrus.

Gaardene i Sognet har i de senere Aar næsten alle faaet Navne, der er hentede fra de gl. Matrikulkort paa Gjorslev. — Et af Køge Søhuse (Køjeshusene) kaldes „Vagthuset“, hvor der ifl. Sagnet holdtes Vagt under Krigen med Engelskmanden 1807. — Tæt N. for Magleby findes en *Skt. Hans Kilde*. — 1553 nævnes Raemose Sø.

Magleby kom før 1383 til Folmer Jepsen Lunge, der 1402 solgte M. til Bisp Peder af Roskilde.

I antikv. Hens. er Sognet ganske interessant. Paa Søholm Marker, især N. for Gaarden, er der opsamlet Oldsager fra Stenalderen i Tusindvis, hele og beskadigede, Forarbejder og færdige Stykker. Ejendommeligt er endvidere en Gruppe af c. 40 til Dels velbevarede, men ikke ret store Gravhøje i Magleby Skov og Dyrehave; til denne Gruppe hører ogsaa en Langdysse. En ganske lign. Samling af mindre Høje (c. 35) ses i Gjorslev Bøgeskov, fortsættende sig derfra ind i den i Holtug Sogn liggende Del af samme Bøgeskov, hvor der findes c. 25 Høje. Udenfor disse 2 Højgrupper kendes kun ganske enkelte Gravhøje i Sognet, til Dels nu sløjfede.

Litt.: Om Magleby og Holtug (der var Anneks til Magleby indtil 1911) se Kirkeh. Saml. 5. R. IV p. 564.

Holtug Sogn omgives af Magleby S., Store-Heddinge Lands. og Østersøen. Kirken ligger c. 4 km NNØ. for St.-Heddinge og 19 km SØ. for Køge. Jorderne er højtliggende, især mod SØ., indtil 39 m, og overvejende jævne, af god, ler- og kalkholdig Beskaffenhed. Mod N. ved Stranden ligger Gjorslev Bøgeskov, et yndet Udflugtssted med Traktorsted, en Trægruppe i den nordl. Del af denne kaldes „Frejas Hal“; mod SV. Raahoved Sk. S. for Gjorslev Bøgeskov begynder Stevns Klint at hæve sig, men naar dog først ved Sydgrænsen c. 28 m; en Kløft i Klinten med Vej til Stranden kaldes „Kulsti Rende“.



Befolkning i 1916: 1080 (1801: 546, 1850: 929, 1901: 1060), boende i 213 Gde og Hse. Det saml. Hartk. (1905): 447 Td.; 47 Gde med 413 og 117 Hse med 34 Td. Hartk., samt 55 jordløse Hse. Ejds. (1916): 4054, deraf Jordv.: 2336. **Areal:** 2097 ha, hvoraf (1912) besaaet med Hvede 104 ha, Rug 101, Byg 331, Havre 185, Blands. til Modenhed 107, Kartofler 10, Foderroer 177; Brak udgjorde 229 ha, Grønfoeder og Græsning 458, Haver o. l. 50, Skov 230, ubenytt. 2, Vandar. 7. **Kreaturhold** (1919): 362 Heste, 1598 Stk. Hornkv. (deraf 879 Køer), 14 Geder, 89 Faar, 617 Svin (1914: 2456).

Sognet *Byerne: Holtug* (1261 Holthøiæ) med Kirke, Præstegd., Skole (opf. 1889), Forsamlingshus (den gl. Skolebyggn.), Andelsmejeri (Nordstevns), Brugsforen. og Ml.; *Raabby* (c. 1370 Raby) med Fattiggd. for Holtug og Magleby Kommuner (opf. 1881, 50 Pl.) og Landbrugskolonien „Eliezer“ for fattige Børn (indv. $\frac{7}{8}$ 1899, Pl. for 20 Børn, c. 28 ha). *Præsteskovhuse; Bredeløkke Huse* (Bækkehuse) med Skole; *Gjorslev Huse; Bøgeskov*, Udskibningssted med Toldkontrolsted (udenfor er opført c. 250 m fra Land en Bølgebryder, inden for hvilken der er c. 2,5 m Vand). I Bøgeskov Skovriderbl.; i den sydl. Del af Skoven er der fast Sommerlejr for Hellerup Frivill. Drengeforbund.

Hovedgaarden *Gjorslev* (c. 1370 Giordslef) har 137,9 Td. H., Ejds. 1200, Jordv. 650; c. 576 ha, deraf Eng 8, Resten Ager*). *Bredeløkke*, Gd. (solgt 1916 fra Gjorslev Gods), c. 45,8 Td. H., Ejds. 330, Jordv. 240; c. 193 ha, alt Ager.

Holtug S., en egen Sognekommune, har Tingsted i Store-Heddinge og hører under Rets- og Politikr. St.-Heddinge Kbst. m. m., Præstø Amts sjæll. Amtstuedistr. (Næstved), Tryggevælde Lægekr., St.-Heddinge Skatte- og Skyldkr., Amtets 1. Folketingskr., 2. Forligskr. og 2. Udskrivningskr. 95. Lægd. Kirken er selvejende.

Kirken er en romansk Kridtstenskirke, hvoraf Skibet alene er bevaret. C. 1400 er Koret ombygget i Skibets Bredde og Kirken overhvalvet. I Tilbygningens Sydмур findes nogle Runer indridsede i en Kridtsten („Nierad rist“). Meget snart efter opførtes i S. et Sakristi (hvælv.), og i Middelalderens sidste Tid tilbyggedes et Vaabenhus (Bjælkeloft) i S. og et Taarn i V., alt fortrinsvis af Kridt. Altertavlen er et Maleri fra 1821 af J. L. Lund (den korsfæstede) i en Egetræsramme i nygotisk Stil; Prædikestol og Font er nye. Ved Kirkens Nordvæg er opstillet en anselig Ligsten (før foran Alteret) over Peder Svave til Gjorslev, † 1552, og Hustru Else Skavesd. samt deres Børn Gregers og Mourids, † 1546, alle 4 afb. i fuld Figur. I Skibets Gulv en Sten over Præsten Laurids Christensen Winther, † 1664 (se Kirkeh. Saml. 5. R. III p. 810), og Hustru, og i Koret en over Terkel Petersen paa Østrup, Dronningens Forvalter i Stevns Hrd., † 1692, og Hustru, f. Lerke; i Taarnet en Sten fra 1660 over Ditmarskeren Peter Hansen Hollænder, fra Gjorslev, og Hustru; paa Kirkens Vægge to Stentavler, opsatte af den p. 364 omtalte Etatsrd. J. Andresen, Forpagter paa Gjorslev, til Minde om to af hans Børn og hans Gaver til de fattige og Hospitalet i Magleby. — Paa Kirkegaarden er Familien Scavenius' Gravsted, hvor bl. a. hviler Etatsrd. J. B. Scavenius, † 1820, og Hustru Karen Debes, † 1825 (Monum. med Marmorrelief af H. Freund, udf. 1824), og Kmhr. P. B. Sc., † 1868 (Monum. med Marmorrelief af Jerichau), og Hustru Charl. Sophie, f. Meincke, † 1872 (Marmorrelief), samt Kmhr. Jak. Sc., † 1915 (Monum. af Billedhuggerinde Elna Borch, opsat 1918).

Gjorslev, der har Navn efter en tidligere Landsby, er en meget gl. Gaard, som ifl. Arild Huitfeldt skal have tilhørt den fra Erik Klippings Hist. kendte Rane Jonsen, en af de sammensvorne fra Finderup. Ved 1370 omtales Hovedgaarden G. med Halvparten af Byens Jorder som tilhørende Rosk. Bispestol, der havde en stærk Borg her, og ved Beg. af 15. Aarh. opførte Bisp Peder Jensen Lodehat den ældste og betydeligste Del af den endnu bevarede Bygning**). Efter Reformationen fik Knud Ebbesen (Ulfeld) $\frac{5}{11}$ 1536 Følgebrev paa G.; men 1540 skænkede Chr. III Gd. og Gods til sin Raad, den for Reformationens Indførelse virksomme Peder Svave, hvis eneste Datter Elsebe blev g. m. Vincents Juel, efter hvem den ejedes af Sønnen Peder Juel, † barnløs 1612. Søsteren Ellen Juel, Jens Billes, arvede G., som deres Søn Vincents Bille 1630 solgte til

*) *Gjorslev og Søholm Godser*, hvortil hører de to Hovedgaarde Gjorslev i Holtug S. samt Søholm og Forpagtergaarden Søgaard i Magleby S., har i alt c. 266 Td. H., deraf 55 Td. Skovsk. med et samlet Tilligg. af c. 1820 ha. Til Godset hører 79 Lejehuse med 28 Td. H. (Ejds. 440; c. 138 ha). Skovarealet er henved 700 ha. Hele Godsets Ejds. er 1,650,000, deraf Skovens 744,000 Kr. Jordtilliggendet ligger hovedsagelig i Magleby og Holtug Sogne. Til Godset hører ogsaa *Stevns Klint* (Ejds. 500,000 Kr.), hvor der brydes Skrivekridt og skæres Bygningssten; Klinten er bortforpagtet til de jydse Kalkværker.

**) Af bispl. Lensmænd nævnes Johs. Absalonsen (Ulfeld), † 1396, Niels Iversen 1397, Jens Skytte 1421, Ebbe Nielsen 1433, Folmer Jensen 1470-74, Laurens Knob 1479-88, Søren Daa 1493-95, „Morgen“, Teus Rosengaard, Niels Lunge, Mester Laurids Olsen, Hr. Knud Rud, Knud Ebbesen (Ulfeld).

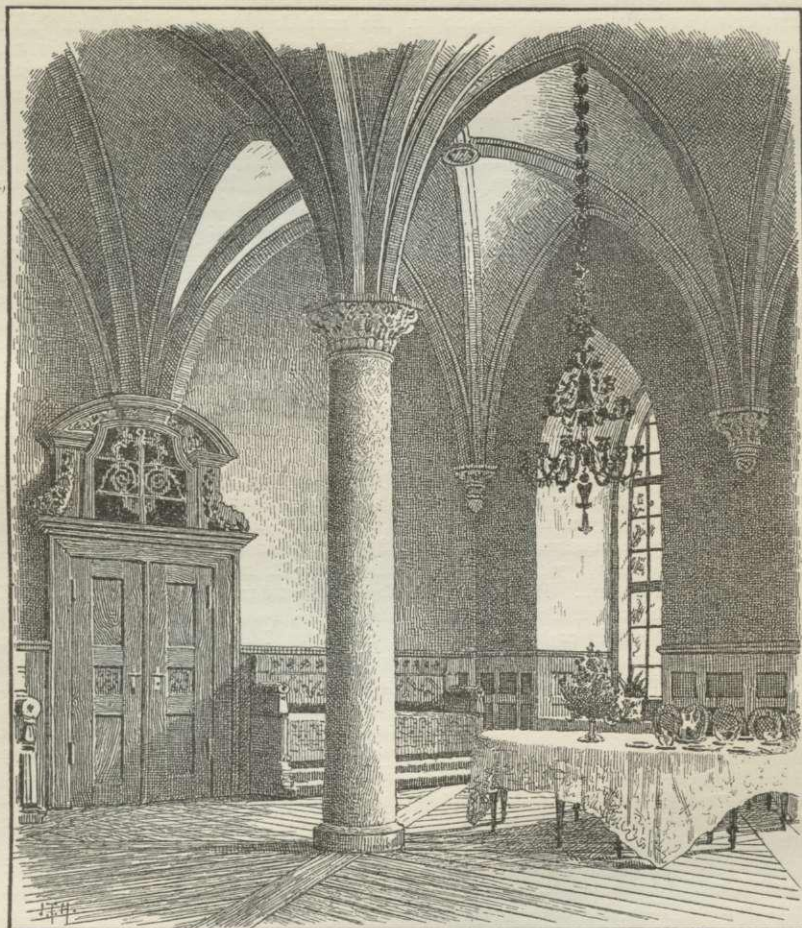
Rigskansler Just Høg, † 1646, der gjorde meget for Godset og lod en stor Del af den vedliggende Landsby nedlægge (den bestod 1664 endnu af 2 Gde og 5 Hse). Hans Søn Stygge Høg arvede G., men maatte 1663 overlade den til sine Kreditorer, af hvilke Broderen Just Høg, senere Vicestatholder i Norge († 1694), og Svogeren Henr. Juel til Lindbjærggd. († 1707) var de vigtigste. Disse skødede 1664 G. til den holstenske Handelsmand Jochum Irgens (Jürgens), der en Tid havde været Chr. IV's Kammertjener og senere som Bjærgværksejer i Norge havde fortrakt Regeringen med store Summer under Krigen og derfor efter 1660 blev betalt med Jordegodser og 1674 optaget i den danske Adelsstand under Navnet v. Westervik, en Ejendom, han havde faaet 1661 (se Fr. Meidell, To Pengematadorer i 17. Aarh., i „Museum“ 1894, 1. Halvbd. p. 100 fl.).



Gjorslev.

Han lod Resten af Gjorslev By nedbryde og lægge ind under Hovedgaarden. Da det gik tilbage med hans Formue, maatte han pantsætte G. til et stort Handelshus Schardinell i Amsterdam, og efter hans Død 1675 maatte hans Enke, Hollænderinden Cornelia Bickers, Dec. 1677 give Schardinell Skøde paa G., hvorefter den af Handelshuset solgtes 1679 for 40,000 Rd. Specier til Dronn. Charlotte Amalie. Hun forenede Søholm og Erikstrup med G., hvor hun oftere opholdt sig. Ved hendes Død 1714 tilfaldt Søholm Sønnen Fr. IV og G. og Erikstrup Datteren Sophie Hedevig, hvilken sidste dog alt 1716 bortbyttede G. og Erikstrup (i alt 1770 Td. H.) for Dronninglund, Dronninggd. og Børglumkl. til Fr. IV, som lod Godserne indrette til Ryttergods. Chr. VI solgte 1743 alle Godserne (i alt 2668 Td. H.) for 60,000 Rd. til Kammerrd. Chr. Lintrup, 1756 adlet under Navnet Lindenchrone. Han fik Godserne opr. til Stamhus ved kgl. Bev. af $\frac{3}{8}$ 1763 og søgte paa alle Maader at forbedre dem, opførte saaledes nye Bygninger,

indførte Kartoffeldyrkning, indskrænkede Hoveriet osv.; endelig ophævede han helt Hoveriet 1767 og indførte 1769 Arvefæste. Men Reformerne havde ikke den paatænkte Virkning, vel til Dels fordi de var komne for tidlig, og Bøndernes Velstand aftog mere og mere. Sønnen Kmhr. J. F. Lindencrone († 1817), der 1785 havde overtaget Besiddelsen, fik 1791 Bev. til at ombytte Stamhuset med en Fideikommiskapital og solgte Godserne 1793 for 200,000 Rd. til Justitsrd., senere Etatsrd. J. B. Scavenius. Han bestyrede Godset med stor Dygtighed, idet han lod det udskifte, Skovene indhegne og



Pillesalen paa Gjorslev.

frede og meget forbedrede Kridtproduktionen paa Klinten (1798 købte han ogsaa Klintholm paa Møn). Hans store Interesse for Videnskabs og Nationalitets Fremme gav sig bl. a. Udslag i den af ham 1815 udsatte Prisopgave om det danske Sprogs Skæbne i Sønderjylland, der fremkaldte Werlauffs og Outzens Afhandlinger. Efter hans Død 1820 tilfaldt Godserne hans ældste Søn P. B. Scavenius, senere Kmhr. og optaget i Adelsstanden 1843, † 1868; ligesom Faderen havde han videnskabl. Interesser, især for Astronomi (der er et Observatorium, se ndfr., og et stort Bibliotek); derpaa ejedes det af Sønnen, den kendte Kultusminister, Kmhr. J. F. Scavenius († 1915), under hvem Erikstrup og Sejnhusgd. frasolgtes; han afstod Godset 1914 til Sønnen, den nuv. Ejer,

cand. jur. Fr. Sc., der har afhændet den største Del af Bøndergodset ligesom Søholm og Bredeløkke.

Den af Grave omgivne Hovedbygning er et trefløjet Anlæg, aabent mod Ø. Den ældste Del er den mærkelige Vestfløj, der som nævnt maa være bygget af Borgens Grundlægger Bisp Peder Jensen Lodehat, og som er anlagt i Form af et latinsk Kors; den lange Arm peger i S., og i Korskæringen staar et anseligt Taarn, hvis Murhøjde er 25 m og Plan 11,6 × 11,6 m. Murværket er overvejende af Kridtsten, dog med enkelte Bælter af Munkesten. I Korsarmene er alle de oprindl. Vinduer omdannede, men i det indre har Kældrene, undt. i østre Korsarm, bevaret deres oprindl. gotiske Krydshvælv, delvis hvilende paa romanske Søjler. En nu lukket Trappe har fra Taarnkælderen ført op i Stuen, hvor den store Taarnsal er overdækket af et Stjernehvælv med profilerede Ribber og vaabensmykkede Slutsten af Kridt, hvis Vaabenskjolde indeholder de danske Bispedømmers Mærker; Ærkestiftets Laurentiusrist sidder midt i Toppen. Ikke mindre mærkelig er Pillesalen i nordre Korsarm, hvis 4 Krydshvælv støttes af en stor Granitstøtte, og en tilsv. Pillesal findes i vestre Korsarm, om end Hvælvene her er helt fornyede 1874. Slutstenene i disse Sale henviser til Medlemmer af Rosk. Domkapitel c. 1400 (Ærkedegnen Niels Lunge, Domprovsten Christiern, Kanniken Henricus Johannis af Ledø). Inde i de svære Murtykkelser er der flere Hemmeligheder og andre Smaarum. Det store Taarns øvre Dele er ypperligt bevarede; op gennem den østre Mur fører en Vindeltrappe, hvis Trin for en stor Del er nedstyrtede, og som over Korsarmstagnet viser sig som en tresidet Udbygning, der tæt under Gesimsen krones af en samtidig Mariastatue af Kridtsten. Der er bevaret Skydeskaar, og Gesimsens Spidsbuefrise er den oprindl. Endnu paa Fr. IV's Tid stod Taarnet med fladt Altantag, det nuv. Pyramidetag med Kvistgavlene er opsat af Lindenrone, som i det hele har moderniseret den middelalderlige Bygning. Allerede tidligere var dog den østre Korsarm, ind mod Gaarden, blevet omdannet til et Trapphus og havde faaet en ny smuk Façade i nederlandsk Barok-Klassicisme, et Byggearbejde, der rimeligvis er foretaget af Jochum Irgens (el. maaske af Dronn. Charl. Amalie), og samtidigt er Dørene mel. de hvæl. Sale flyttede og udstyrede med store Stenportaler i Barokstil. Ogsaa senere er Bygningen restaur., især af G. Hetsch samtidig med Sydfløjens Opførelse. Trods de vekslende Tidens Ændringer er Gjorslevs Korshus dog en af Landets interessanteste Profanbygninger, baade paa Gr. af de rige Enkeltheder og paa Gr. af Helhedskompositionen, der synes at være ganske enestaende. — Af de 2 Sidefløje er den mindre en ret uanselig Kridtstensbygning, oprindl. vistnok opf. af Just Høg 1638, men med Undt. af Kældrene helt ombygget i 18. Aarh. Paa Sydfløjens Plads var der før kun en Mur, svarende til den, som endnu begrænser Borggaarden mod Ø., og som har Geværskydeskaar fra 18. Aarh. Den nuv. Sydfløj er bygget af P. B. Scavenius 1843 (Arkt. G. Hetsch); dens Etagedeling bestemmes af Korshusets Vinduer fra 18. Aarh.; et gotiserende Taarn har Byggherren ladet indrette til Observatorium; i det indre findes smukke Interiører i sen Empirestil, med Relieffer af Thorvaldsen og Dekorationer af Hilker. — Over Gravene fører to Kridtstensbroer, den ene fra Lindenrones Tid, mod Ø., til Ladegaarden, den anden, fra 1918, mod S. til Haven. Ladegaardens „Bredgade“ flankeres af Bindingsværkslængder, som skal være Rytterstalde fra Fr. IV's Tid, og den store Lade har Mure fra 1638. — Den store Have, hvori der 1870 af Godsets Beboere er rejst et Monument (Broncebuste paa Granitfod) for P. B. Scavenius og 1918 af Stevnsboerne en Kridtstensstøtte til Minde om, at Slægten Scavenius har ejet Godset i 125 Aar, er anlagt i engelsk Stil af P. B. Scavenius og indeholder mange sjældne Træer, saaledes en c. 11 m høj sibirisk Ædelgran, en c. 12 m høj Thuja gigantea, en over 13 m høj Quercus Phellos, en c. 27 m høj Sølvpoppe med en meget svar Stamme, en *Zelkova crenata* med en usædvanlig omfangsrig Krone, en c. 20 m høj *Robinia viscosa*, m. fl. (Om G. se III. Tid. 1899-1900 p. 275 og 1913-14 p. 206; Chr. Axel Jensen, i Dske Herregde ved 1920 I; jfr. Aarb. f. n. Oldk. 1920 p. 58).

Den smukke *Gjorslev Bøgeskov* er rig paa høje Bøge (en er c. 35 m), prægtige Ege og sjældne Træer (en over 25 m høj Lærk, *Larix europaea*). (Om Skoven se Carl Ewald, Sommer paa Stevns, i III. Tid. 1894-95 p. 680).

Holtug Skanse, ved Stranden N. for Kirken, omtales 1667 som forfalden.

Under Holtug, især N. og Ø. for Byen, har der været nogle nu ødelagte Gravhøje samt enkelte Stenaldersmindesmærker; velbevaret og fredl. er kun en eneste Høj. Derimod ligger i Gjorslev Bøgeskov ikke mindre end c. 25 runde Gravhøje, til Dels dog ret smaa, samt en c. 50 m lang Langhøj, *Fruerhøj*; alle disse Høje danner en langagtig

Gruppe, der fortsætter sig med c. 35 andre Høje i den Del af Gj. Bøgesk., som hører under Magleby S.

Is Jepsen i *Holtuæ* nævnes i Breve af 1470 og 1474.

Holtug var et selvstændigt Sognekald, indtil det ²⁸/₆ 1683 blev Anneks til Magleby; ved Res. af 1911 blev det atter et eget Pastorat.

Strøby Sogn omgives af Magleby S. og Annekset Varpelev, Bjæverskov Hrd. (Haarlev, Taarnby, Valløby og Herfølge S.), hvorfra det skilles ved Tryggevælde Aa, og Køge Bugt. Kirken ligger c. 10 km NV. for Store-Heddinge og 11 km SØ. for Køge. Sognet danner en ejendommelig langstrakt, spids Landtunge mel. Tryggevælde Aa og Køge Bugt; langs Bugten strækker sig flade, stenede Strandmarker, „Jernen“, hvorfra der opgraves og udskibes Kugleflint; der findes 2 Anlæg med Gravemaskiner, hvorfra Stenene pr. Tovbane føres ud i Siloer i Vandet til Afskibning (Strøby Ladeplads). Langs Aaen smukke Engstrækn., der om Vinteren staar under Vand. Paa den nordl.

Spids, ved Vallø Strandhotel, Purlund og Prambroen, udfoldes om Sommeren et livligt Badeliv, og adskillige Sommervillaer er byggede her. De skovløse Jorder hæver sig ikke over 15 m o. H. og er jævne og af god Beskaffenhed. Markerne gennemskæres for en Del af levende Hegn. Gennem Sognet gaar Landevejen fra Køge til Store-Heddinge.

Befolkning i 1916: 1590 (1801: 602, 1850: 927, 1901: 1110), boende i 355 Gde og Hse. Det saml. Hartk. (1905): 418 Td.; 78 Gde med 376 og 186 Hse med 42 Td. Hartk., samt 2 jordløse Hse. Ejds. (1916): 4502, deraf Jordv.: 2293. **Areal:** 1939 ha, hvoraf (1912) besaaet med Hvede 80 ha, Rug 158, Byg 251, Havre 192, Blands. til Modenhed 126, Kartofler 8, Foderroer 154; Brak udgjorde 190 ha, Grønfoder og Græsning 539, Haver o. l. 44, Skov 3, ubenytt. 90, Vandar. 10. **Kreaturhold** (1919): 466 Heste, 1797 Stk. Hornkv. (deraf 978 Køer), 30 Geder, 282 Faar, 829 Svin (1914: 3928).

I Sognet Byen *Strøby* (c. 1370 Strøby) med Kirke, Præstegd., Skole, Forsamlingshus (opf. 1885), Missionshus (opf. 1914), Andelsmejeri, Brugsforen., Kbmidsldl., Kro og Ml. Saml. af Gde og Hse: *Strøby Grøftemark* med Skole; *Strøby-Egede* med Skole og Ml. samt Vallø Strandhotel og omliggende Villabebyggelse; *Tolvhuse* med Ml.; *Strøbylille* og *Møllemark*.

Strøby S., en egen Sognekommune, har Tingsted i Store-Heddinge og hører under Rets- og Politikr. St.-Heddinge Kbst. m. m., Præstø Amts sjæll. Amtstuedistr. (Næstved), Tryggevælde Lægekr., St.-Heddinge Skatte- og Skyldkr., Amtets 1. Folketingskr., 2. Forligskr. og 2. Udskrivningskr. '92. Lægd. Kirken er selvejende.

Kirken er en romansk Kridtstenskirke, hvis Kor allerede i tidlig gotisk Tid er overhvalvet med en Krydsribbehvalv. Senere i Middelalderen er Skibet overhvalvet og forlænget et Fag mod V., og der er tilbygget Taarn i V., Vaabenhus i S., Kapel og Sakristi i N., alt af Kridt og Munkesten. I 1920-21 er Kirken paa Bekostn. af Skibsreder M. H. Nielsen blevet underkastet en omfattende Restauration (Arkt. O. R. Langballe),



hvorved der fremdroges Kalkmalerier fra Beg. af 14. Aarh. i Korhvælvingen (restaur. af P. Søndergaard, der ogsaa har dekoreret Skibets Hvælv.). Altertavle fra c. 1600 med Maleri (Opvækkelsen af Jairi Datter) af A. L. J. Dorph. Prædikestol fra c. 1620; romansk Granitfont. En 16-armet Metallkrone er skænk. 1748 af Marie Birk, g. m. Præsten Martin Ohnsorg; hun er begr. i Sakristiet, hvor der findes Gravstene over Præsterne Søren Christensen Rosing, † 1618, og Villum Hansen Lemvig, † 1625 (se Kirkeh. Saml. 5. R. III p. 810). Ved den store Istandsættelse har Kirken faaet Stolestader med udsk. Relieffer efter Tegn. af Kunstmaler Erik Pedersen.

I 1664 nævnes *Strøby Lade Gaard* med 14 Td. H.; Gaarden ligger endnu i Byen. — Paa *Amtsskrivegaarden* i Byen skal der ifl. Sagnet være afholdt Retsmøder. — Strøby Ml. kaldes 1664 *Aamøllen*.

Alle Sognets Oldtidsmindesmærker samler sig i dets Kystside; der kendes her godt 40 Gravhøje, næsten alle nu dog overpløjede el. sløjfede.

Litt.: Anna Pedersen, Folkeminder fra Strøby og Varpelev, i Præstø Amts Aarb. 1917.

Varpelev Sogn, Anneks til Strøby, omgives af dette, Magleby og Hellested S. samt Bjæverskov Hrd. (Haarlev S.), fra hvilket det skilles ved Tryggevælde Aa. Kirken ligger c. 10 km NV. for Store-Heddinge og 13 km SØ. for Køge. Jorderne er noget højtliggende (indtil 19 m), jævne og af god Beskaffenhed; de sænker sig mod V. til Engene langs det smukke Aaløb. Gennem Sagnet gaar den østsjæll. Bane.



Befolkning i 1916: 307 (1801: 169, 1850: 297, 1901: 276), boende i 68 Gde og Hse. Det saml. Hartk. (1905): 141 Td.; 34 Gde med 137 og 28 Hse med 4 Td. H. Ejds. (1916): 1177, deraf Jordv.: 717. Areal: 585 ha, hvoraf (1912) besaaet med Hvede 34 ha, Rug 40, Byg 81, Havre 76, Blands. til Modenhed 34, Kartofler 3, Foderroer 57; Brak udgjorde 65 ha, Grønfoder og Græsning 153, Haver o. l. 13, Vandar. 3. Kreaturhold (1919): 146 Heste, 578 Stk. Hornkv. (deraf 286 Køer), 14 Geder, 47 Faar, 315 Svin (1914: 1310).

I Sagnet Byen: *Varpelev* (1261 Warppelevæ) med Kirke, Skole, Forsamlingshus, Missionshus (opf. 1896), Andelsmejeri, Brugsforen. og Jærnbanehl.

Varpelev S., en egen Sognekommune, har s. Tingsted og hører under de s. Kredse som Hovedsognet samt 2. Udskrivningskr. 93. Lægd. Kirken er selvejende.

Kirken er en romansk Kridtstenskirke, der endnu er bevaret i sin fulde Udstrækning. I Slutn. af 13. Aarh. er den overhvalvet med 3 Hvælvinger, murede som Kuppelhvælv med underlagte Ribber, der bæres af Hjørnekolonetter, og samtidig tilføjedes Taarnet i V. (Kridt). I sengotisk Tid fik dette nye Gavle, Koret forlængedes mod Ø., og der tilbyggedes Vaabenhus i S. og Sakristi i N., alt af Munkesten. Altertavlen har et Maleri af Aug. Thomsen („Lader de smaa Børn komme til mig“) i moderne Ramme; ny Prædikestol; romansk Granitfont paa muret Fod, med smukt glt. Kobberlaag. Lysekronen fra 1657; i Sakristiet i Nichen to sengotiske Figurer: Maria og Johs.; af det hertil hør. Krucifiks findes betydelige Rester paa Loftet. Ved Sakristiets Væg staar en mærkelig Ligsten (uden Aarst., men vist fra Beg. af 14. Aarh.) over „Nicolaus camera-rius“ med Hustru Cecilia (man har ment, at de var Drost Peder Hoseøls Forældre) og fl. af deres Slægt; paa Stenen er udhugget en Mand og en Kvinde (se Løffler, Gravst. fra Middelalderen p. 24 og Pl. XIX).

Johs. Nielsen i Varpelev nævnes 1337.

De faa Gravhøje, som kendes i Sagnet, er nu alle sløjfede. Derimod er der her fremdraget betydningsfulde Gravfund fra den ældre Jærnalder. I en lav Banke SØ. for Varpelev er i 1876-77 undersøgt en Gravplads med c. 30 Grave, hvori ubrændte Lig af Mænd, Kvinder og Børn. De fleste Grave laa ret tæt under Jordoverfladen og indeholdt faa eller slet ingen Oldsager. Et Par dybereliggende Grave var derimod rigt udstyrede; ved et Mandslig fandtes saaledes bl. a. nogle Glaskar (det ene med græsk Indskrift), Drikkehornsbeslag, Broncefad, Træspand og Smykkesager af Guld; i en Kvinde-

grav optoges Glaskar, Træspand, 2 Guldringe m. m. N. for Varpelev er truffet en isoleret liggende Grav fra omtr. samme Tid, hvori 3 Glaskar med paamaalede Figurer, forskelligeartede Bronzeekar m. m.

Hellested Sogn omgives af Varpelev, Magleby, Store-Heddinge Lands., Frøslev, Lyderslev og Smerup S. samt Fakse Hrd. (Alslev og Karise S.) og Bjæverskov Hrd. (Haarlev S.), fra hvilke det skilles ved Stevns- og Tryggevælde Aa. Kirken ligger c. 9 km VNV. for Store-Heddinge og 15 km SSØ. for Køge. Jorderne er jævne og af god Beskaffenhed; højeste Punkt i Bolskov, 24 m; mod V. sænker de sig mod Aaløbene, hvor der findes Enge og Moser med betydeligt Tørveskær; til Aaen løber fl. større Bække (Sandbæk, Ellebæk, Krogbæk, Storbæk). Mod Ø. nogen Skov (Stubbekrog, Arnøje Hestehave, Bolsk., Sønderesk.). Gennem Sognet gaar Landevejen Tryggevælde-Store-Heddinge.



Befolkning i 1916: 1356 (1801: 724, 1850: 1015, 1901: 1221), boende i 298 Gde og Hse. Det saml. Hartk. (1905): 538 Td.; 62 Gde med 493 og 179 Hse med 41 Td. Hartk., samt 28 jordløse Hse. Ejds. (1916): 4892, deraf Jordv.: 3106. Areal: 2756 ha, hvoraf (1912) besaaet med Hvede 117 ha, Rug 136, Byg 353, Havre 245, Blands. til Modenhed 159, Kartofler 13, Foderroer 260; Brak udgjorde 256 ha, Grønføder og Græsning 642, Haver o. l. 61, Tørvemoser 12, Skov 261, Vandar. 13. Kreaturhold (1919): 554 Heste, 2234 Stk. Hornkv. (deraf 1120 Køer), 81 Geder, 177 Faar, 903 Svin (1914: 4271).

1 Sagnet Byerne: *Hellested* (1261 Hælgæstathæ) med Kirke, Præstegd., Skole med Forskole, Forsamlingshus (opf. 1882), Vandværk, Andelsmejeri og 2 Mlr.; Hospitalet er 1919 bortsolgt, og dets Midler anvendes til Huslejhjælp for Trængende; *Barup* (1421 Barnorp) med Skole (opr. 1900) og Brugsforen.; *Arnøje* (1261 Arnughæ) med Skole og Brugsforen.; *Tostrup* (Taastrup; c. 1370 Thorstorp) med Skole (opf. 1912), Vandværk og Brugsforen. Saml. af Gde og Hse: *Tostrup Overdrev*, *Risby*, *Hellested Overdrev*, *Nyby Hse*, *Sandgrav Hse*, *Nye-Møllehus*.

Hovedgaarden *Juellinge*, under Grevsk. Bregentved (se p. 151), har 119,2 Td. H., Ejds. 1000, Jordv. 700; c. 566 ha, deraf Ager 500. Præstegaarden har 17,5 Td. H., Ejds. 100, Jordv. 75; c. 66 ha, deraf Eng c. 7, Resten Ager.

Hellested S., en egen Sognekommune, har Tingsted i Store-Heddinge og hører under Rets- og Politikr. St.-Heddinge Kbst. m. m., Præstø Amts sjæll. Amtstuedistr. (Næstved), Tryggevælde Lægekr., St.-Heddinge Skatte- og Skyldkr., Amtets 1. Folketingskr., 2. Forligskr. og 2. Udskrivningskr.' 127. Lægd. Kirken er selvjende.

Kirken (før „Marie Kirke“, se D. Atl. VI p. 386) er en romansk Kridtstenskirke, hvoraf endnu Skibets Langmure er bevarede. I gotisk Tid overhvalvedes Kirken, og nogen Tid efter ombyggedes Koret i Skibets Bredde (Kridt og Munkest. i vekslende Skifter), og samtidig tilbygg. Vaabenhus i S. (Munkest.) og endnu sen. i Middelald. Kapel i N. (Kridtst.), c. 1700 opførtes et Gravkapel ved Korets Nordside for Juellerne paa Juellinge. Taarnet er opf. af nyt 1765, hvorom en Tavle i Vestmuren beretter. Kirken blev restaureret 1840. Altertavlen er et rigt Billedskærerarbejde fra 1604 med et nyt Maleri fra 1885 af O.

Mathiesen (Christus i Getsemane); det gl. Bill., Korsfæstelsen og Nadveren, er nu i Sakristiet. Prædikestolen er samtidig med Altertavlen, Fonten af Eg fra 1742, skænk. af nedenn. Jens Bruuns Enke. Stolestader fra 1631, en niarmet Malmlysekrone fra 1656; Orgelet er skænk. 1840 af Marie Elisab. Moltke. I Kirken hænger et paa en Kobberplade malet Mandsportræt, som blev fundet 1826, da man brolagde Præstegaardens Gaardsplads, og som man har antaget forestiller Peder Syv, som var Præst her fra 1664 til sin Død 1702 (Lund, Mal. Portr. IX 159); hans Grav er i en Hvælving under Alteret. I Nordkapellet staar 3 Kister, hvori hviler Regimentsskriver Jens Bruun, † 1742, og hans to Hustruer. I Juelernes Gravkapel, der nedlagdes 1802 (nu Sakristi), hvilede bl. a. General-Admiral Jens Juel, † 1700 (Kisten staar nu under Taarnet, Pladen med Gravskr. er i Nordkapellet), hans 1. Hustru Vibeke Skeel, † 1685, Fr. Vind til Harrested og Baggessvogn, † 1702, hans Hustru Sophie Cathrine Juel, † 1705, Baron

Jens Krag Juel Vind, † 1776 (Marmorsarkofagen med Portrætmed. blev udf. 1777 af Wiedewelt, men først opsat 1779, nu er den ført til Frijsenborg).



Juellinge.

Juellinge, tidligere *Valbygaard* (af en nedlagt Landsby, 1433 Walby, der endnu nævnes 1664 med 1 Gd.), er en gl. Herregaard, der 1387 paa Skiftet efter den rige Hr. Jakob Olufsen Lunge blev udlagt til hans Døtre Sophie og Regitze; 1400-20 tilhørte Valby eller Volby Væbneren Jep Knudsen, hvis Fader Knud Nielsen Lille 1383 havde skrevet sig til *Arnøwe*. Hans Søn Knud Jepsen besad Valby 1437-70, men dennes Søn Jep

Knudsen skrev sig 1479 paany til Arnøje. Valby synes Slægten, der førte en Blomst i sit Vaaben (ligesom Akeley-Slægten), at have afhændet til Hr. Bjørn Johansen, der 1474-1502 skrev sig til denne Gd., som hans Sønnedatter Anna Johansd. Bjørn tilførte sin Ægtefælle Chr. Lindenov († 1585). Senere, 1621, ejedes den af Herluf Daa († 1630), hvis Enke Fru Karen Grubbe († 1658) ægtede Vincents Bille, som 1653 solgte Valbygd. til Rigsrd. Gunde Rosenkrantz. Han solgte den atter 1657 til Fru Ide Lunge (Enke efter Otto Skeel til Katholm), som ejede den til sin Død 1671, hvorefter den gik over til Svigersønnen, Gehejmerd., senere General-Admiral Jens Juel, som ^{10/12} 1672 fik den oprettet til Baroni og kaldte den Juellinge. Jens Juels Datter blev g. m. Etatsrd., Stiftamt. Fr. Vind, hvis Søn Kmjr., senere Kmhr. Jens Juel Vind 1719 mageskiftede Gaarden (c. 915 Td. H.) til Fr. IV for Halsted Kloster, som derpaa ^{20/12} 1721 blev opr. til Baroniet Juellinge. Gaarden i Stevns blev 1735 af Chr. VI overdraget til Fr. Greve af Danneskjold-Samsøe, der 1750 solgte den til Ad. Gottlob Moltke (se p. 153), der indlemmede den i Grevsk. Bregentved. — Den 1675 opf. Hovedbygning, der ligesom Avlsgaarden helt har været omgivet af Grave, er et enlænget, bredt, kraftigt virkende Barokhus, 2 Stokv. højt over Kælderen, med svært Mansardtag. Den for nogle Aar siden rensede Façade er klædt med store Granitkvadre, de ovale Blindinger over Salsvinduerne dog af Kridtsten. Husets andre Sider er vistnok overvejende af raa Kamp, berappede og hvidkalkede. I en af de uanselige Bindingsværks-Sidelænger sidder en Sandsten med et Anevaaben fra Chr. Lindenovs Tid. (Schaumburg-Müller, Herregden „Valbygd.“ i Stevns, i Østsjæll. Aarb. IX, 1909; Vilh. Lorenzen, i Dske Herregde 1920 1).

Nyby Huse er Rester af en By, der er oplugt af Juellinge og endnu 1664 havde 3 Gde og 2 Hse. — I Hellested har der været et *Skt. Gerruds Gilde*, som ved Refor-

mationen gjordes til et *Trefoldigheds Gilde*. — *Hellested Hospital* blev oprindl. opr. 1780 af Landøkonomiinspektør Vølchers paa Juellinge og Hustru i et Hus i Juellinge Have (med 3 Pl.), sen. af Grev J. G. Moltke til Bregentved flytt. til Hellested og udvidet til 6 Pl., 1823 atter udvidet til 10 Pl., for fattige Enker og Enkemænd af Grevskabet Bregentved, og nedl. 1919 (se ovfr.).

NØ. for Hellested ved Sogneskellet ligger en c. 4 m høj, fredl. Gravhøj, *Maglehøj*, omsluttende en i 1823 udgravet, anelig Jættestue. Nærmere Byen ses den store, noget beskadede *Eghøj*. Desuden har der under Hellested ligget nogle, nu sløjfede Høje, saaledes 6 i Gruppe, kaldede *Tinghøjene*. S. for Hellested, paa Barup Mark, ses en fredl. Gravhøj, *Elverhøj* (før kaldet *Ellehøj*), der har givet Navn til J. L. Heibergs Skuespil. Endelig ligger ved Juellinge og i Bolskov og Søndersköv enkelte Gravhøje, hvoraf 4 er fredl. Paa fladt Pløjeland straks N. for Hellested er fundet en ejendommelig og usædvanlig stor Guldhalsring fra den ældre Jernalder.

Litt.: H. F. Rørdam, Peder Syvs Optegn. om Præster i H. Sogn, i Kirkeh. Saml. 2. R. V; P. B. Grandjean. H. Præstegds. Brand 1707, i Østsjæll. Aarb. VI, 1906.

Smerup Sogn (*Spjellerup-S. Km.*), Anneks til Spjellerup S. i Fakse Hrd., omgives af dette Hrd. (Spjellerup og Vemmetofte S.), Fakse Bugt og Lyderslev og Hellested S. Kirken ligger c. 11 km SV. for Store-Heddinge. De ikke videre højtliggende, for det meste jævne Jorder (højeste Punkt 19 m) er af god Beskaffenhed. Tæt forbi Smerup løber Stevns Aa, og Byen ligger paa Kanten af Engene. Mod SV. ved Kysten Skoven Marelund (c. 1370 Mathælund), der staar i Forbindelse med den store Strandskov (under Vemmetofte).



Befolkning i 1916: 768 (1801: 506, 1850: 752, 1901: 796), boende i 166 Gde og Hse. Det saml. Hartk. (1905): 261 Td.; 41 Gde med 239 og 121 Hse med 22 Td. Hartk. Ejds. (1916): 2316, deraf Jordv.: 1617. Areal: 1274 ha, hvoraf (1912) besaaet med Hvede 64 ha, Rug 65, Byg 208, Havre 140, Blands. til Modenhed 66, Kartofler 2, Foderroer 132; Brak udgjorde 129 ha, Grønfoder og Græsning 287, Haver o. l. 22, Tørvemoser 2, Skov 49. Kreaturhold (1919): 293 Heste, 1073 Stk. Hornkv. (deraf 571 Køer), 45 Geder, 110 Faar, 543 Svin (1914: 2721).

I Sognet Byerne: *Smerup* (c. 1370 Smesthorp) med Kirke, Skole og Brugsforen.; *Store-Torøje* (Taarøje, Thorshøj, 1397 Thorøwe) med Skole — Landets ældste Landsbyskole, „Prins Carls Skole“, opr. 1719, fredlyst („Foreningen til gl. Bygningers Bevaring“ har bidraget til dens Bevaring) — Andelsmejeri (Nordhøj) og Ml.; *Lille-Torøje* med Skole. — En Gd. har 13,2 Td. H. (Ejds. 90, Jordv. 77, c. 57 ha), en anden 12 Td. H. (Ejds. 95, Jordv. 70, c. 55 ha).

Smerup S., een Sognekommune med Hovedsognet, har Tingsted i Store-Heddinge og hører under Rets- og Politikr. St.-Heddinge Kbst. m. m., Præstø Amts sjæll. Amtstuedistr. (Næstved), Trykgevælde Lægekr., Præstø Skattekr., Fakse Skyldkr., Amtets 1. Folketingskr., 2. Forligskr. og 2. Udskrivningskr. 104. Lægd. Kirken er selvejende.

Kirken er en romansk Kridstenskirke, hvoraf kun Skibets Sidemure er bevarede. I gotisk Tid er den først forlænget mod V. og overhvalvet, og derefter er Koret ombygget i Skibets Bredde med 2 Hvalvingsfag. I s. Periode er Taarnet tilbygget i V., Vaabenhuset i S. og Sakristiet i N. (hvorved en lille moderne Tilbygning til Kulhus). Med Undt. af Vaabenhuset, der er af Munkesten, er de øvrige gotiske Tilbygninger af Kridt, dog er i Korgavlen, der har Fletværks-Mønstermuring, anvendt Munkesten. Paa fl. Steder i Tilbygningerne ses indmuret Hoveder (deraf et, der — som hyppig paa Engen — forklares som Peder Jensen Lodehats Vaabenmærke; de er imidlertid adskilligt

yngre end hans Tid) og Rosetter, skaarne i Kridtstenskvadre; 1888 fandtes Kalkmalerier i Koret og Skibets østl. Hvælving. Altertavle fra 1630-40 med Maleri af F. L. Storch fra 1857 (Kvinderne ved Graven), foroven det oprindl. Maleri: Himmelfarten og Opstandelsen; Prædikestol fra Beg. af 17. Aarh.; romansk Granitfont. Dele af Degnestolen er fra c. 1550. Mel. Kor og Skib et Tralværk fra yngre Renæssancetid med gotisk Krucifiksgruppe over en Gesimsbjælke.

Johannes Grubbe af *Smerup* nævnes 1371. Han pantsatte alt sit Gods i Smerup og Torøje til Hr. Jens Andersen (Brok).

Byen *Lille-Torøje* er maaske først blevet anl. i Beg. af 18. Aarh. (den er ikke nævnt i Matriklerne fra 17. Aarh.); ældre Folk husker, at Byen før kaldtes „Nye By“. Højhus lige N. for L.-Torøje har Navn efter to nu sløjfede Høje, hvoraf den ene kaldtes Tueshøj; Sagnet fortæller, at det var efter den, Byen fik Navn.

Nær Kysten ligger under Lille-Torøje 2 overpløjede Gravhøje, og 2 andre Høje her er sløjfede. I øvrigt kendes i Sognet kun et Par Høje (sløjfede).

Lyderslev Sogn omgives af Smerup og Hellested S., Annekset Frøslev, Havnelev S. og Fakse Bugt. Kirken ligger c. 8 km SV. for Store-Heddinge. Jorderne er ikke videre højtliggende (højeste Punkt ved Nordgrænsen, 24 m), men jævne, ler- og mergelholdige og frugtbare. Mod N. et Par Skovpletter (Lejrstofo Hestehave og Morresk.); mod S. ved Højstrup langs Stranden nogle meget naturskønne Skove (Lund Hestehave, Kobbelsk. og Fællessk.), kendte for deres Nattergalesang og ikke sjælden Maalet for Skovture; i Kobbelsk. afholdes aarlige Folkefester. Ved Kysten udfør Fællesskov er der store Lag af Kugleflint.



Befolkning i 1916: 983 (1801: 659, 1850: 837, 1901: 850), boende i 226 Gde og Hse. Det saml. **Hartk.** (1905): 383 Td.; 45 Gde med 363 og 125 Hse med 19 Td. Hartk. samt 3 jordløse Hse. **Ejdsk.** (1916): 3396, deraf Jordv.: 1957. **Areal:** 1887 ha, hvoraf (1912) besaaet med Hvede 190 ha, Rug 33, Byg 273, Havre 166, Blands. til Modenhed 41, Kartofler 8, Foderroer 180, Sukkerroer 2; Brak udgjorde 182 ha, Grønfoder og Græsning 359, Haver o. l. 31, Skov 137, ubenytt. 137, Vandar. 5. **Kreaturhold** (1919): 365 Heste, 1408 Stk. Hornkv. (deraf 722 Køer), 48 Geder, 132 Faar, 560 Svin (1914: 2834).

I Sognet Byerne: *Lyderslev* (c. 1370 Liutherslef) med Kirke, Præstegd., Lægbl., Ml., Bageri og Savskæreri; Byen er tæt sammenbygget med *Gevnø* (1387 Geifnøwæ), med Skole („Lyderslev Skole“), Forskole, Forsamlingshus (opf. 1888), Brugsforen., Andelsbageri („Sydstevns“) og et andet Bageri. Lyderslev-Gevnø har tils. 3 store Bagerier, der forsyner en vid Omkreds. Paa Gevnø Mark Frimenighedskirke („Stevns Frimenighed“), med Præsteb., Friskole og Forsamlingshus (opf. 1881); *Lund* (1379 Lwnd) med Skole, Friskole, Forsamlingshus (opf. 1903), Brugsforen., Ml. og Baadehavn, med en c. 110 m lang Bro (indtil 0,9 m Vand); ved Stranden Børnehjemmet Ebenezer (grl. 1912, 25 Pl.). *Lejrstofo* (1387 Legestofftæ), Huse. Paa Strandbredden ved Højstrup en Feriekoloni, opr. af Frederiksberg Kommunalærerforening.

Hovedgaarden *Højstrup* (1378 Høgsthorp), under Vemmetofte Kl., har 73,5 Td. H., Ejdsk. 500, Jordv. 400; c. 344 ha, deraf Ager 285, Eng 19, Resten Skov. — Præstekaldet, 15,7 Td. H., Ejdsk. 100, Jordv. 75, c. 66 ha.

Lyderslev S., en egen Sognekommune, har Tingsted i Store-Heddinge og hører under Rets- og Politikr. St.-Heddinge Kbst. m. m., Præstø Amts sjæll. Amtstue-

dist. (Næstved), Tryggevælde Lægekr., St.-Heddinge Skatte- og Skyldkr., Amtets 1. Folketingskr., 2. Forligskr. og 2. Udskrivningskr.' 101. Lægd. Kirken er selvejende.

Kirken er en romansk Kridtstenskirke, hvoraf endnu Skibet er bevaret samt et oprindl. Taarn af Skibets Bredde, men meget smalt i Ø.-V. I gotisk Tid er Kirken overhjulvet og forlænget 2 Fag mod Ø. (Kridt), og der er tilbygget en Udbygning i N. (Kridt), et Sakristi i N. og et Vaabenhus i S. (begge Munksten). Kor og Taarn er restaur. 1642 og 1735; Kirken fik 1867 Kobbortag paa hele Skibet; ved en Restaur. i 1900 lagdes der ny Grund under Østgavlen; ved denne Lejlighed fandtes en middelald. Grav af Kridtsten. Altertavle fra 1608 med et Maleri fra 1845 af J. Roed (Christus toer Disciplenes Fødder); Alterkalken bærer Erik Valkendorfs Vaaben. Prædikestol fra 1605; Marmorfont fra c. 1800 med Egetræshimmel fra c. 1625. Sengotiske Sidefigurer til et Krucifiks, af hvilke Rester findes i Nationalmus. Den ene Klokke er fra Middelalderen (ulæselig Indskrift). I Kirken hænger en Malmlysekrone, der er ophængt af Digteren og Oldgranskeren Jørgen Sorterup, Præst her fra 1692 til sin Død 1723, paa Begæring af hans Datter Anne Cathrine, † 1711 af Pesten i Kbh., over Moderens Grav, Anna Cathrine Hjort, † 1694, hvis Ligsten findes i Vaabenhusets Væg. Indtil ind i 19. Aarh. hang Sorterups (og Families) Portræt i Kirken; men det „blev da med fl. andre Sager udtaget af Kirken“ og solgt ved Auktion. I Sakristiets Gulv en smuk Ligsten over Præsten Søren Christensen Aalborg, † 1654, og Hustru og to Døtre. I Koret Epitaf. over Landkommissarius, Forpagter paa Højstrup Fr. Leegardt og Hustru, begge † 1783. Ligstenene over Sorterup selv og over Præsten Niels Rasmussen, der myrdedes 1635 af sin Hustru og en Bondekarl samme Dag, de havde været til Alters, findes ikke mere. I Vaabenhusets Væg er indmuret Ligsten over Forvalter paa Vemmetofte Marcus Friese, † 1705. — Paa Kirkegaarden ved Taarnets nordl. Side Familiebegr. for Præsten Dr. theol. W. Fr. Engelbreth, † 1862. Paa Kirkegaarden er ogsaa jordet den af Oehlenschläger besungne Lars Bache („Den bolde Lars Bagge“, Liebenbergs Udg. XXIV, p. 255), der ¹¹/₁₁ 1801 frelste 7 Mennesker paa Kbhvns. Red, senere udmærkede sig som Kaper i Krigen mod Englænderne og druknede ved Stevns 1809 (Bedstefader til den hist. Forfatter, Skoledirektør Niels B. og Maleren Otto B.; den sidste har malet og skænket et Maleri af L. Bache, ophængt i Kirken 1903). Paa Kirkegaarden er ogsaa begr. Sprogforskeren, Provst V. U. Hammershaimb, † 1909, og Præsten E. Spur, † 1919, med Hustru (Granitsten med Relief, Billedhugger N. Larsen Stevns).

Frimenighedskirken er opf. 1887 (indv. ²⁸/₁₃) af Kridtsten, Arkt. J. Christensen (Lille-Heddinge), og bestaar af Skib med Skifertag og Taarn med Pyramidespir. Udvendig i Østniuren Gravsten over Menighedens første Præst Karl Rønne, † 1907 (Stenen tegn. og udf. af Billedhugger Hansen-Jacobsen).

Højstrup tilhørte Aar 1350 Hr. Jep Olufsen Lunge og blev paa Skiftet efter ham 1387 udlagt til Sønnen Hr. Folmer Jepsen, som 1406 tilskødede Dronning Margrethe den, der nu blev en kgl. Forlening. Den første Lensmd. var vistnok Mogens v. Alen el. Alanin. Senere nævnes Peder Neb 1447-61, Claus Neb 1479-90 og Hr. Tyge Brahe 1502. C. 1503 fik den som Hofmesterinde hos Chr. II's Dronn. Elisabeth bekendte Fru Anne Meinstrup H.; som Pantelen af Kronen (1508 var Adelsmanden Palle Daa hendes Foged paa H.); da hun ved 1517 faldt i Unaade, fratog Kongen hende Panteleuet, men under Fr. I fik hun det tilbage. Efter at hun var blevet dræbt paa Ringsted Landsting 1535, fik hendes Svigersøn Chr. Friis († 1561) H., som omt. samtidig blev plyndret af Køge Borgere, i Forlening. Af senere Lensmd. nævnes Erik Valkendorf til Glorup, der havde det 1555-1606, derefter Henning Gøye til Kærstrup og Turebyholm, efter hvis Død H. 1617 blev inddraget under Tryggevælde Len. I Beg. af 18. Aarh. genoprettede Dronn. Charlotte Amalie den atter som Herregd. og lagde derunder 4 Bøndergde og Frøsevgd. (se p. 379). Saaledes forenedes H. med Vemmetofte, der efter Dronningens Død gik over til Sønnen Prins Carl; 1719 blev H. optaget bl. Ryttergodserne; da Prins Carl døde 1729, arvedes Godserne af Søsteren Sophie Hedeveg, som testamenterede dem til Vemmetofte Kl. — Paa Dronn. Margrethes Tid, berettes det, var Højstrup en Stenbygning med Befæstninger. Hvorledes Gaarden har set ud, efter at den var plyndret under Grevens Fejde, vides ikke; 1617 befalede Kongen at lade „det store Taarn“ nedtage; men alt under Henning Gøye omtales det som nedfaldet. Den Hovedbygning, som Charl. Amalie lod opføre, bestod af en Hovedlænge af Grundmur i to Stokv. og to Sidelænger af Bindingsværk. Den nuv. Bygning i Villastil i eet Stokv. med Frontespice og Gavlvræelser paa den sydl. Del af Bygningen er opf. 1866-

68. Nogle Damme ved Gaarden er muligvis Levninger af Grave. NØ. for Bygningen skal man have stødte paa Bygningsrester. — Højstrup By bestod endnu i 17. Aarh. af 4 Gde. (Se C. H. Brasch, Vemmetoftes Hist. I, Kbh. 1859, p. 188 fl.).

Paa Ravnehøj N. for Lund er der $\frac{31}{5}$ 1912 rejst en Mindesten for 20 Mænd fra Lund, som $\frac{31}{5}$ 1812 gik ud og tilbageerobrede et Skib fra Englænderne. Lund, hvis Befolkning ved Siden af Landbruget lever dels af Fiskeri, dels af at samle Kugleflint, var den sidste Landsby i Landet, der fik sine Jorder udskiftede, idet det først skete 1861. Husene ligger paa begge Sider af den Kløft eller Hulvej, ved hvis Beg. Mindestenen staar; dens 15 Gaarde laa ganske tæt sammen (de havde ofte fælles Vægge) og saa nær ved Stranden, at Bølgerne kunde oversprøjte Murene paa de yderste af dem.

Hvad der kendes af Oldtidsmindesmærker, samler sig i Sognets sydl. Del ned mod Fakse Bugt. Under Lund er og har der været fl. Høje, 3 af disse omsluttende Jættestuer (af 2 forefindes endnu Rester); i Lund Hestehave ses 6 Gravhøje og under Højstrup nogle Høje, til Dels dog overpløjede.

Frøslev Sogn, Anneks til Lyderslev, omgives af dette, Hellested, Store-Heddinge Lands., Store-Heddinge Købstadjorder, Lille-Heddinge og Havnelev S. Kirken ligger c. 6 km SV. for Store-Heddinge. Jorderne er noget højtliggende (højeste Punkt, ved Sogneskallet mod Ø., 28 m), men jævne og frugtbare. Gennem Sognet løber Ellebæk. Mod V. Slaagaards Skov.



Befolkning i 1916: 586 (1801: 359, 1850: 496, 1901: 593), boende i 110 Gde og Hse. Det saml. Hartk. (1905): 270 Td.; 37 Gde med 254 og 69 Hse med 16 Td. Hartk., samt 2 jordløse Hse. Ejds. (1916): 2709, deraf Jordv.: 1866. Areal: 1407 ha, hvoraf (1912) besaaet med Hvede 117 ha, Rug 58, Byg 231, Havre 165, Blands. til Modenhed 76, Kartofler 1, Fodderroer 112; Brak udgjorde 176 ha, Grønfoder og Græsning 296, Haver o. l. 30, Skov 28, Vand. 4. Kreaturhold (1919): 274 Heste, 1184 Stk. Hornkv. (deraf 624 Køer), 21 Geder, 78 Faar, 429 Svin (1914: 1870).

I Sognet Byen *Frøslev* (1291 Frøslef) med Kirke, Skole, Forsamlingshus (opf. 1889), Brugsforen. og Andelsmejeri. Saml. af Huse: *Marihøj Huse* (el. *Pølse-krogen*), *Slaagaards Huse*, *Hestehave* og *Kongeskov* med Ml. og Cementstøberi (tidl. Teglværk).

Hovedgaarden *Marihøj*, under Grevsk. Bregentved, har 42,7 Td. H., Ejds. 408, Jordv. 311; c. 264 ha, alt Ager. Endvidere *Frøsevgd.*

Frøslev S., en egen Sognekommune, har s. Tingsted og hører under de s. Kredse som Hovedsognet samt 2. Udskrivningskr. 100. Lægd. Kirken er selvejende.

Kirken er en romansk Kridtstenskirke, hvoraf Skibet er bevaret. Det er allerede i senromansk Tid forlænget betydeligt mod V. (de yngre Mure er noget højere end de gamle), og i den senere Middelalder er Bygningen overhvalvet, Koret ombygget i Skibets Brede (Kridt og Munkesten) og et Vaabenhus (nu Ligkapel) tilbygget i S. af Munkesten; i Renæssancetiden er endelig i V. bygget et Taarn over Skibets Vestfag (den vestre Halvdel af den romanske Forlængelse); Taarnet gjordes smallere end Skibet og bæres af Vestgavlmuren samt to Murpiller, der førtes op gennem Gjordbuen for de to vestl. Hvalvingsfag og nu forbindes af en Tværmur; ifl. en Indskr. paa Taarnet er det opf. 1669 for de 500 Rd., som Gabriel Laxmand, † 1642, og Hustru Edele Rosenkrantz, † 1684, havde testamenteret. Kirken er stærkt restaur. 1869-70; Kirken blev lukket Nov. 1905, da man frygtede en Sammenstyrtning, men atter aabnet i Dec., efter at der var indsat en Jærnkonstruktion til Afstivning af Taarnpillerne. Alterbilledet forestiller Stigmatiseringen af Frants af Assisi, skænk. af J. O. Greve Moltke (vist Kopi efter en italiensk Renæssancemaler); smuk Alterkalk fra 1591; Prædikestol fra 1614; ny jærnstøbt Font. Den ene Klokke er fra 1495, støbt af Oluf Kegge.

I Sognet har ligget en Herregaard, *Frøslevgaard*. 1354 nævnes Aage Ingvarsen i F., 1383 Peder Saxesen i F., 1399 Poul Henriksen i F.; 1402 købte Dronn. Margrethe den af Brødrene Gert og Heine Snakenborg; 1403 tilhørte F. Væbneren Jens Poulsen (Jernskæg), derefter 1439-77 Sønnen Poul Jensen, kaldet Grib, hvis Søn Jens eller Grib Poulsen sikkert ogsaa har ejet den, thi den næste kendte Ejer var sidstnævntes Svigersøn Oluf Jørgensen (Oxe), som 1496 skrev sig til F. Han har vistnok solgt F. til Anders Bille, efter hvem Datteren Ingeborg († 1608) fik den, hvorefter den ved Arv gik over til hendes Søstersøn Hans Sparres Datter Kirsten, som bragte den til sin Mand Peder Madsen Laxmand, efter hvem Sønnen Gabriel Laxmand fik den. Hans Enke ægtede Knud Ulfeld til Svenstrup i Skaane og Totterupholm i Fakse Hrd., som var Ejer 1651. Derefter kom den 1663 til Ph. Joach. Barstorf († 1677), hvorefter den if. Skøde af $\frac{20}{8}$ 1672 afhændedes af Joach. Chrf. Bülow til Rosenlund († 1689) til Universitetsbogtrykker Henr. Clausen Gøde († 1676). Derefter ejedes den af Jens Pedersen, hvis Enke Sophie blev g. m. Jens Sørensen Rachlau og $\frac{12}{8}$ 1685 skødede F. til Dronningens Forvalter paa Gjorslev og Søholm, Rasmus Ibsen (mod dette Skøde gjordes der $\frac{30}{8}$ 1685 Indsigelse af Generalfiskalen paa Kongens Vegne, „eftersom bemeldte Enke, som haver ingen Livsarvinger, herved skal søge at begaa Underslæb mod Kongen, som Arven ved hendes Død efter Loven tilhører“). Rasm. Ibsen solgte 1704 F. (Hovedgaardstakst 45 $\frac{5}{8}$, Bøndergods 200 Td. H.) for 3825 Rd. til Dronn. Charlotte Amalie, der lagde Gaarden ind under Højstrup (se p. 377). — Den Hovedbygning, som dengang var der, bestod af flere Længer af Bindingsværk og var vistnok til Dels fra Gabr. Laxmands Tid. I Nærheden af det Sted, hvor Gaarden har ligget, i Udkanten af Byen i en Have, ses et lille, rundagtigt Voldsted, omgivet af en Grav; ved en af Nationalmus. foretagne Undersøgelser i 1904 fandtes Rester af Mure af Hovedbygningen og Udbygningerne. (Se C. H. Brasch, Vemmetoftes Hist. I p. 222 flg.).

Marienhøj er en nyere Hovedgd., som blev opr. 1824 af nedlagte Bøndergaarde i Frøslev og Lejrstofo Byer (den sidste nævnes endnu 1664 med 5 Gde og 3 Hse), hvortil if. kgl. Bevill. blev overført Hovedgaardstakst.

I et Dokum. af $\frac{30}{8}$ 1387 omtales en Gd. *Hofgaard* i Sognet.

I Sognet findes nu ingen Oldtidsmindesmærker; mod S. har der ligget 2 forlængt sløjfede Gravhøje.

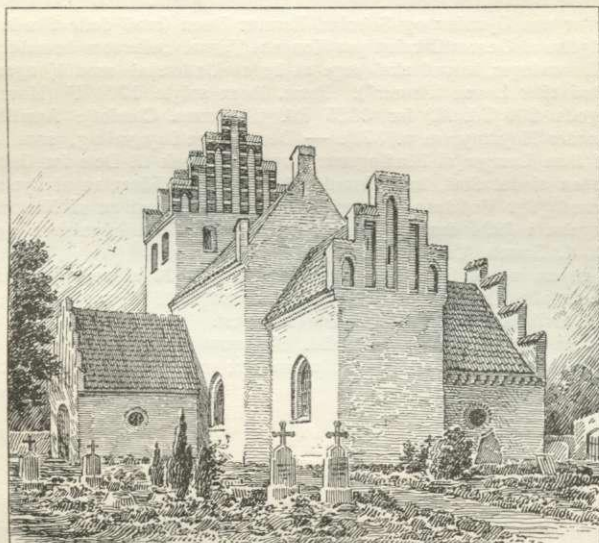
Lille-Heddinge Sogn omgives af Annekset Havnelev, Frøslev, Store-Heddinge Købstadjorder og Lands., Højerup S. og Fakse Bugt. Kirken ligger c. 4 km S. for Store-Heddinge. De noget højtliggende og jævne Jorder er af god, ler- og kalkholdig Beskaffenhed. Langs Kysten strækker sig den sydl. Del af Stevns Klint, der ved Sognets Nordgrænse er høj, stejl og med hvide Kridtvægge, men som sænker sig jævnt mod S. og svinder hen i nogle lave Klinter ved Rødvig. Klinten danner Fremspringene Korsnæb og Peblingebrodden, og Bugterne Skeldervig og Lille-Heddinge Vig. Ved Rødvig er der fortrinlig Badestrand, og det er begyndt at blive et søgt Badested. Gennem Sognet gaar den østsjæll. Jærnbane og Landevejen Store-Heddinge-Rødvig.



Befolkning i 1916: 776 (1801: 230, 1850: 486, 1901: 693), boende i 197 Gde og Hse. Det saml. Hartk. (1905): 203 Td.; 40 Gde med 192 og 96 Hse med 11 Td. Hartk., samt 12 jordløse Hse. Ejdsck. (1916): 2156, deraf Jordv. 1103. **Areal:** 827 ha, hvoraf (1912) besaaet med Hvede 66 ha, Rug 45, Byg 134, Havre 99, Blands. til Modenhed 33, Kartofler 1, Foderroer 52; Brak udgjorde 95 ha, Grønfoder og Græsning 231, Haver o. l. 22, ubenytt. 3. **Kreaturhold** (1919): 206 Heste, 754 Stk. Hornkv. (deraf 353 Køer), 33 Geder, 51 Faar, 310 Svin (1914: 2126).

I Sognet Byerne: *Lille-Heddinge* (1337 Litlæhæddingæ) med Kirke, Præstegd., Skole, Ml., Brugsforen. og Jærnbanehpl.; *Rødvig*, Lade- og Fiskeriplads — 1916: 77 Gde og Hse og 295 Indb. (1906: 224) — med Kul-, Korn- og Foderstofmagasiner, Cementvarefabr., Søstensfiskeri, Kugleflintoplæg, Flintstensovne, Kridtlemmeri, Fi-

skernes Andelssalg, Kbmdshdr., Gæstgiveri, Klubbygning („Harmonien“), Endestation for Sidebanen Haarlev-Rødvig af den østsjæll. Jærnbane (1919 befordredes til R. 15,212 Personer, Totalvægt af Gods og Kreaturer var ankommet til R. 3724, afgaaet fra R. 5894), Telegrafst., Posteksp., Toldkontrolsted og Havn. Havnen er anl. 1859-60 af Kmhr. P. B. Scavenius til Gjorslev, efter at der allerede 1847-49 var paabeg. en Mole; sen. er den udvidet; Dybde indtil 4 m (Indløbet, der er tilsandet, indtil 3,5 m). Havnen led meget ved Stormfloden 1872. Paa Yderenden af Bølgebryderen er der et fast, rødt Havnefyrt (rødt og hvidt sekskantet Taarn). Havnen, der oprindl. tilhørte Gjorslev Gods, er Nov. 1911 solgt for 170,000 Kr. til et Konsortium. Den har sin største Betydn. som Ladeplads for Store-Heddinge,



Lille-Heddinge Kirke.

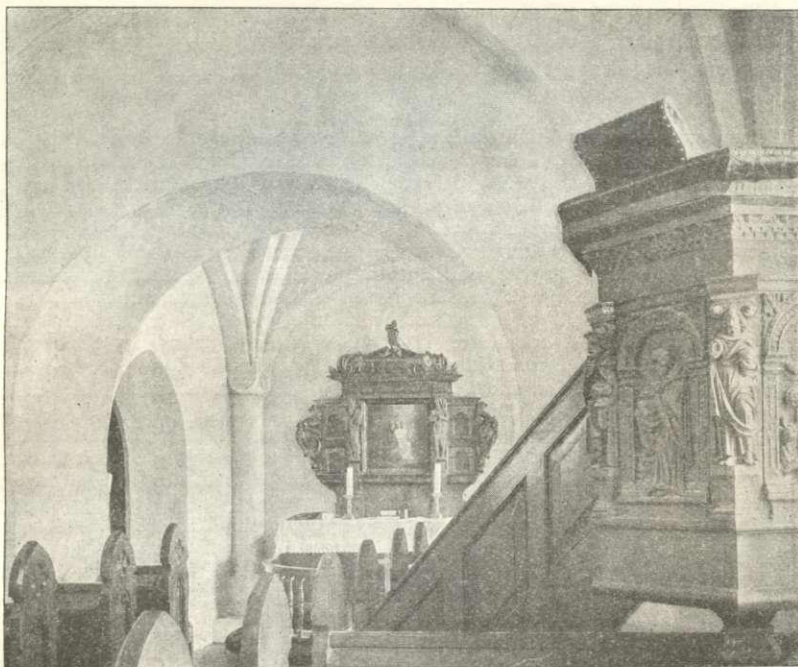
og den er forbunden med Jærnbanestationen ved Spor. Ved Havnen findes Lods, der lodser til denne og til andre Steder ved Fakse Bugt. Saml. af Gde og Hse: *Storemark, Klintehuse.*

Lille-Heddinge S., en egen Sognekommune, har Tingsted i Store-Heddinge og hører under Rets- og Politikr. St.-Heddinge Kbst. m. m., Præstø Amts sjæll. Amtstuedistr. (Næstved), Tryggevalde Lægekr., St.-Heddinge Skatte- og Skyldkr., Amtets 1. Folketingskr., 2. Forligskr. og 2. Udskrivningskr. '98. Lægd. Kirken er selvejende (fra 1908).

Kirken er en romansk Kridtstenskirke af mere end alm. Interesse. Koret, hvis ældste Vinduer synes at have haft hesteskoformet Bue, er allerede i romansk Tid blevet overhælvvet med en kuppelagtig muret Krydshvælvning, hvis meget brede Ribber løber ned paa Hjørnesøjler med Tærningkapitæler. Skibet har haft 3, maaske endog 4 Stokv. (som det ved C. A. Jensens Undersøgelser er konstateret), det øverste med retkantede Vinduer. Dets Gavle er derimod senere paabyggede (14. Aarh.) af Munkesten, og muligt har det oprindl. staaet med fladt Tag og kreneleret Murkrone. At det er fortifikatoriske Hensyn, der har givet Skibet dets mærkelige Form, er i alt Fald sikkert. I Slutn. af Middelalderen er Skibet overhælvvet, Korgavlen ommuret, et Taarn tilføjet i V., et Vaabenhus i S. og et Sakristi i N., alt af Kridt og Munkesten; ved det sidste

et nyere Materialhus. Den lille Altertavle fra c. 1625 (tidligere i Vemmetofte) har et Maleri af F. L. Storch fra 1863 (Christus paa Oliebjerget); udsk. Prædikestol fra s. Tid; romansk Granitfont med Firkløverform indvendig. Døren ind til Vaabenuset er et smukt Træskærerarb. fra c. 1550. Paa Vaabenusloftet Rester af et unggotisk Krucifiks. (Se Løffler, i Aarb. f. n. Oldk. 1894, V. Koch, stds. 1899; C. A. Jensen, stds. 1918).

Ved *Rødvig* fandtes tidl. Rødvig Skansen (anf. paa Vidensk. Selsk. Kort 1770 lige V. for Lejdebækkens Udløb). Rødvig synes oprindl. at være Navn paa Bugten her og er senere blevet overført paa Bebyggelsen. I Byens nordl. Side ligger endnu et Par Huse, Plushusene, og ældre Folk kan huske, at man i sin Tid kaldte den lille Bebyggelse for „Plus“, og at „Rødvig“ først er blevet alm. i deres Tid. — Ved Klinten N. i Sognet har været en betydelig Skov (se Vidensk. Selsk. Kort 1770), afbrændt af Englænderne



Fra Lille-Heddinge Kirkes Indre.

1801. Jorden kaldes endnu Skovmarken, og paa Gærderne vokser stadig en Del Skovtræer (Eg, Bøg, Ask m. fl.). Endvidere findes her Storeskov- og Lilleskovgde.

V. for Lille-Heddinge Kirke ligger den gl. Rytterskolebygning af Kridtstenskvadre.

SV. for Lille-Heddinge ligger en ret anseelig, velbevaret Gravhøj; 5 andre Høje under L.-Heddinge er forlængst sløjfede.

Sognet havde Højerup til Anneks indtil 1678, da Havnelev blev Anneks.

Havnelev Sogn, Anneks til Lille-Heddinge, omgives af dette, Frøslev og Lyderslev S. samt Fakse Bugt. Kirken ligger c. 6 km SV. for Store-Heddinge. De jævne, ler- og kalkholdige Jorder falder af til Stranden.

Befolkning i 1916: 817 (1801: 353, 1850: 510, 1901: 791), boende i 186 Gde og Hse. Det saml. Hartk. (1905): 199 Td.; 37 Gde med 178 og 112 Hse



med 21 Td. Hartk. Ejdsk. (1916): 2151, deraf Jordv.: 1186. Areal: 892 ha, hvoraf (1912) besaaet med Hvede 156 ha, Rug 35, Byg 130, Havre 69, Blands. til Mødenhed 54, Kartoffler 1, Foderroer 79; Brak udgjorde 89 ha, Grønfoder og Græsning 184, Haver o. l. 33. Kreaturhold (1919): 233 Heste, 909 Stk. Hornkv. (deraf 429 Køer), 24 Geder, 89 Faar, 373 Svin (1914: 2264).

I Sognet Byerne: *Havnelev* (1261 Hagnælef) med Kirke, Skole (opf. 1819, se Aarb. f. Præstø A. 1919), Landbrugsskole („Sydstevns“), opr. 1894 som Folkehøjskole i Forb. med Stevns Frimenighedskirke i Lyderslev S., Forsamlingshus, Brugsforen. og Ml.; det 1835 af Vemmetofte Kl. anlagte Hospital er nedlagt; *Skørpinge* (1261 Skyrpingæ) med Andelsmejeri (Sydstevns); *Skørpinge Strandhuse* med Skole og et større Badepensionat (opf. 1919).

Havnelev S., en egen Sognekommune, har s. Tingsted og hører under de s. Kredse som Hovedsognet samt 2. Udskrivningskr.' 99. Lægd. Kirken er selvejende (fra 1908).

Kirken er en romansk Kridtstenskirke, af hvilken Koret overhvalvedes i tidliggotisk Tid (med Hjørnekolonetter), Skibet i den senere Middelalder, og i s. Periode er tilbygget Taarn i V., Vaabehuset i S. og Sakristi i N. Taarnet styrkede ned 1880; ved den af Zeltner ledede Restaur. i de næste Aar opførtes Taarnet paany, Vaabehuset ombyggedes, Skib og Kor beklædtes udv. med røde Mursten, og Kirken oppudsedes indv. og prydedes med Dekorationer efter nogle fundne Kalkmalerier. Anselig udsk. Altertavle fra c. 1630 med Midtbill. af F. L. Storch (Christus paa Oliebjerget); Alterbordsforsiden har et smukt Billedskærerarb. fra 1552; Prædikestol fra 1613 i Renæssancestil med Lensmanden Ditlev Holcks og Hustrus Vaaben; ny, jærnstøbt Font. Døren ind til Vaabehuset er et smukt Træskærerarb. fra 1559. I Sakristiet Ligsten over Præsten Jens Andersen, † 1638; i Kirkegulvet Ligsten over Kirsten Hansdatter, † 1629, bekostet af Fru Jytte Gyldenstjerne, Chr. Grubbes til Lystrup (om en nu forsvunden Ligsten over Hans Lauridsen i Havnelev se Brasch, Vemmetofte I p. 74).

I *Havnelev* har ligget en fri Sædegaard, der 1327 tilhørte Aage Nielsen (Rani) og 1337 hans Søster Fru Elena Nielsdatter. 1378 nævnes en Væbner Anders Jensen af H., der muligvis kun har været Bruger af Gaarden, thi Dronn. Margrethe tilkøbte sig Ejendomsretten til den af Hr. Niels Sivertsen (Grubendal) og Las Jensen (Blaa) og indløste Gaarden fra Hr. Folmer Jepsen Lunge, der havde den i Pant. 1404-15 nævnes Anders Svensen i H., der vel ogsaa kun har været Kronens Lensmand her. 1496 afstod Hr. Poul Laxmand Havnelevgd. til Antvorskov Kl. Omtr. samtidig skal dog Steen Pedersen af Slægten Steensen have ejet H., som 1502-29 tilhørte hans Svigersøn Hans Nielsen, der førte en halv Lillie i sit Vaaben. Hans Søn velbyrdig Svend Hans Lauridsen til „Hagenløvfue“ († 1558, se under Kirken) var 1545 Ridefoged paa Kbhvns. Slot. Endnu 1596 omtales Gaarden som havende Ugedagstjeneste. Tomten af Havnelevgd. findes i en Gaards Have straks N. for Kirkegaarden, men alle Spor er udjævnedes. Der er fundet en Række raa Granitsten af et Fundament, Trækul og nogle Mønter.

I 18. Aarh. mente man, at der havde ligget en Herregd. i Skørpinge, og Stedet kaldtes *Hofgaardsjorden*.

Havnelev S. var et eget Pastorat indtil 1678, da det henlagdes til Lille-Heddinge.

Møllen i Havnelev kaldes *Bovs Mølle*, saaledes allerede i Matr. 1664 (Bous Ml.). — Sognets sydl. Del kaldes „Skoven“; Fællesskoven har tidligere fortsat sig hertil. — I *Grydebanke*, nordligst i Sognet, findes „Djævelens Hule“, hvor Svenskerne if. Sagnet har tabt en af Havnelev Kirkeklokker.

Der vides om c. 12 Gravhøje, især liggende under Havnelev, men kun 2 af dem er endnu bevarede; en af disse, c. 6 m høj, er fredl.