

J. P. TRAP

KONGERIGET
DANMARK

FJERDE OMARBEJDEDE UDGAVE

UNDER MEDVIRKNING AF VIDENSKABSMÆND, FAGFOLK OG
STEDLIGE MEDDELERE FRA ALLE LANDETS EGNE

UDARBEJDET AF

HARALD WEITEMEYER

II. BIND

FREDERIKSBORG AMT
KØBENHAVNS AMT
HOLBÆK AMT

KØBENHAVN 1920

G. E. C. GADS FORLAG

(OSCAR GAD OG FREDERIK GAD)

Kirken, der ligger højt, er i sine oprindl. Dele, fra den ældre romanske Tid, opf. af raaf og kløvet Kamp og bestod vist kun af Skib og Kor; der er endnu paa Skibets Sydside Spor af smaa rundbuede Vinduer med Indfatninger af Al. Taarnet er undergaaet saa mange Forandr., at der intet bestemt kan siges om dets Alder; men dets nederste Del er formentlig opf. af Kamp, øverste Del er fra Chr. V's Tid og bærer Aarst. 1699. I den sen. Middelald. er Koret forlænget mod Ø., og der er indbygg. Hvælvinger; ligeledes er opf. et Vaabenhus mod S. Altertavlen er et Maleri (fra 1849) af J. L. Lund: Kristus i Skyerne; Prædikestolen er fra 1637 og har Indlægning i gult og sort Træ; smuk Sandstensfont; Alterkalk fra 15. Aarh., der opr. hørte til Ramløse Kirke og var skænk. af Didrik Friis og Hustru Mette, se Skand. Litt. Selsk.s Skr. 1806 II p. 444.

Ved *Annesegaard* skyder der ud i Arre Sø et Næs, hvor der i Middelalderen har ligget en Gaard („Hovgaard“), hvorfra der endnu findes Spor (oppløjede Murbrokker af Munkesten). Den tilhørte 1292 Jakob Olufsen og hans Broder Johannes; 1366 solgtes den til Vald. Atterdag af Ridder Niels Aagesen (Galen), der dog beholdt Gaarden, som gik i Arv til hans Søn Hans Nielsen, efter hvis Død den arvedes af hans Søkende Peder Nielsen og Fru Ingeborg Hr. Bertold v. der Ostens. Hun og hendes Ægtefælle maatte imidlertid 1399 afstaa den til Dronn. Margrethe, som her en Tid havde til Hensigt at grunde et Nonnekloster (det oprettedes kort efter paa Gavnbø); hun udkøbte 1409 nogle andre Medarvinger, nemlig Erik Jakobsen (Due), hans Moder og Søkende. Gaarden var derpaa lang Tid et kgl. Len, som 1475 var forlenet til Albrecht Engelbrechtsen (Bydelsbak); af senere Lensmænd nævnes Tønne Pallesen (Viffert) 1485-96, Gregers Jepsen (Ulfstand) 1506 og 1511, Jakob Andersen (Bjørn) 1511. Midt i 16. Aarh. blev Lenet underlagt Kbhvn. Den nuv. Annesegaard er oprindl. en Anneksgaard, der solgtes fra Ramløse-Annesse Pastorat 1795. Nuv. Ejer er Jægern. E. V. Lund, der overtog den 1903 efter Faderen, Etatsrd. V. N. L., som havde købt den 1853. Hovedbygningen er opf. efter en Brand 1859, der ødelagde en stor Del af Byen.

En Væbner Peder Steen af *Huseby* forekommer 1382-97 og en Tyge af Husby 1416.

Der kendes i Sognet 2 Stengrave og c. 40 Gravhøje, især liggende paa højere Terræn; med Undt. af et Par nu fredlyste Høje nær Annesse er Mindesmærkerne sløjfede eller udjævnede.

Strø Herred.

Sognene: Tjæreby, Alsønderup, Skævinge, Strø, Lille-Lyngby, Ølsted, Kregme, Vinderød, Melby og Toverup.

Strø Herred, det næstmindste i Frederiksborg Amt, begrænses af Kattegat, Isefjord og Roskilde Fjord samt Holbo Hrd., fra hvilket det for en Del adskilles ved Arre Sø, og Lyng-Frederiksborg Hrd. Dets største Udstrækning fra V. til Ø. er over 22 km, fra NV. til SØ. 19 km. Det er ikke meget rigt paa Skov; omtr. $\frac{2}{3}$ af Arre Sø hører til det. Jorden er ikke meget frugtbar, ja det er endog det ufrugtbareste af alle Herrederne i Amtet, idet der gaar $13\frac{3}{4}$ Td. Ld. i Gnmst. paa 1 Td. Hartk. Dets saml. Areal udgør 20,983 ha (c. 210 km²), deraf Vandarealet 2875 ha (deraf Arre Sø 2279). Ager og Engs Hartkorn samt det halv. Skovskylshartk. udgjorde $\frac{1}{2}$ 1905 2313 Td. Folketallet var $\frac{1}{2}$ 1916 9956 (med Frederiksværk 1801: 6688, 1850: 10,065, uden Frederiksv. 1901: 10,599). I Herredet ligger Købstaden Frederiksværk. Det danner i gejstl. Henseende sammen med Holbo Hrd. eet Provsti.

Strø, Lyng og Jørlunde Herreder var i Middelald. og endnu længe efter Reformationen sammenlagte til een (vistnok oprindl. gejstlig) Jurisdiktion, *Try Herred* (1248 Thryggæ hæræths thingh, 3: de tre Hrd.; se bl. a. O. Nielsen, Sysselindd. i Danm., p. 82, og A. P. Andersen, Tryhrd. i „Fra Frdb. A.“ 1 09). I Middelald. hørte Herredet til Østersyssel, senere til Frederiksborg Len, fra 1660 til Frederiksborg Amt; videre p. 7.

Under den ældre Stenalder, da Kystlinjen ved den senere foregaaede Landhævning laa c. 4 m højere, saa Herredet anderledes ud end nu. Halsnæs var ved et Sund skilt fra

det øvrige og desuden selv ved et andet Sund, mel. Toverup og Torpmagle, delt i 2 Øer, hvorved nogle Holme. Egnen bød derfor gunstige Vilkaar for en Jæger- og Fiskerbefolkning, og hist og her er der da ogsaa truffet Skaldynger, til Dels meget udstrakte, fra denne Bosættelse. I den yngre Stenalder bredte den sig videre. Stengrave og Oldsager er trufne trindt om, dels ved Kysterne, dels inde i Landet. For en Del rejstes Stengravenes paa lavere liggende Terræn. Hvor Landet højner sig, opførtes derimod i Stenalderens Slutn. og især i Bronzealderen Jordhøje, stundom meget store, og saml. i Grupper el. Rækker. Hrd.s østl. Del (Alsønderup, Tjæreby og Skævinge S.) er derimod næsten uden Oldtidsminder; fugtig Jord og Skov har vel hindret Bebyggelsen. Fra Jernalderen foreligger en Del spredte Fund, men et tydeligt Billede af Bebyggelsen giver de ikke.

Litt. H. Knudsen, Danm. i Middelald. 1. Hæfte (Strø Hrd.), Kbh. 1834. — Indbetn. til Nationalmus. om antikv. Undersøgelser, af V. Boye 1887-88 og af J. B. Løffler, 1891-92 og 1895 (Manuskrr.).

Tjæreby Sogn omgives af Annekset Alsønderup, Lille-Lyngby og Skævinge S. samt Lyng-Frd. Hrd. (N.-Herlev S.). Kirken ligger c. 5 km V. for Hillerød og 14 km SØ. for Frederiksværk. Jorderne er ret lave og lerholdige og bestaar for en Del af udtørrede Sø- og Mosestrækninger. Gennem Sognet gaar Landevejen fra Hillerød til Frederiksværk samt Hillerød-Frederiksværkbanen.

Befolkning i 1916: 1154 (1801: 517, 1850: 865, 1901: 1104), boende i 234 Gaarde og Huse. Det saml. Hartk. (1905): 214 Td.; 42 Gaarde med 188 og 124 Huse med 26 Td. Hartk. samt 15 jordløse Huse. Ejds. (1916): 2,940, deraf Jordv.: 1,479. Areal: 1552 ha, hvoraf (1912) besaaet med Hvede 20 ha, Rug 161, Byg 188, Havre 197, Blands. til Modenhed 55, Kartofler 64, Foderroer 105; Brak udgjorde 178 ha, Grønforer og Græsning 456, Haver o. l. 26, Tørvemoser 36, Skov 19, Vand. 7. Kreaturhold (1914): 311 Heste, 1364 Stk. Hornkv. (deraf 820 Køer), 46 Geder, 91 Faar, 1502 Svin.

I Sognet Byerne: *Tjæreby* (1173 Tyerby) med Kirke og Præstegd.; *Harløse* (1171 Hætheløse) med Skole, Fællesmejeri og Jærnbæst.; *Ullerød* med Skole, Frederiksborg Folkehøjskole (opr. 1897) og Frederiksborg Frimenighedskirke (omkr. disse er der i de senere Aar opstaaet en større Bebyggelse), Ml., Brugsforen. og Teglværk (Sophienborg, under A/S Frederiksholms Tegl- og Kalkværker). Desuden *Ebberholtsvang* Huse, en udparcelleret Stutterimark, og *Ebberholtsdam* Huse, en udtørret Sø. — Større Gaarde: *Sophienborg* (23 Td. H., Ejds. 245, Jordv. 149; c. 197 ha, deraf Ager 117, Skov 17, Resten Eng og Mose; 6 Td. H. i Nøddebo og 3 i Alsønderup S.); *Lønsgd.* (21 Td. H., Ejds. 210, Jordv. 130; 168 ha, deraf Ager 151, Eng 11, 4 Huse); *Ebberholtsdam* (12 Td. H., Ejds. 101, Jordv. 60, 66 ha). *Nebbegd.*

Tjæreby S., en egen Sognekommune, har Tingsted i Hillerød og hører under Retskr. og Politikr. Hillerød m. m., Frdb. Amtstuedistr., Frdb. Lægekr., Hillerød Skatte- og Skyldkr., Amtets 3. Folketingsvalgkr., 1. Forligskr. og 1. Udskrivningskr. 127. Lægd. Kirken ejes af Kommunen.

Tjæreby Kirke, en romansk Kampestensbygning fra 12. Aarh., bestaaende af Skib, Kor og Apsis, har i den sen. Middelald. faaet Hvælvinger, og der er tilføjet Vaabenhus og Taarn, (Taarnet er næsten helt ombygget 1840). I Skibets Hvælvinger sengotisk smuk Dekoration, best. af Blomster og Bladværk (Magn. Petersen, Kalkmal. p. 103). Tarveligt



Alterbillede (Christus i Getsemane, af M. Rørbye 1839); Prædikestol fra c. 1600, Sandstensmindetavle over Præsten Jens Henriksen Gerner, † 1729. Endnu ind i 17. Aarh. fandtes her et Træbillede af Abbed Vilhelm i Æbelholt Kl. (se ndfr.), som lige til den Tid blev paakaldt af Almuen, men Biskop Hans Resen lod det borttage.

Frederiksborg Frimenighedskirke er opf. 1909, Arkt. Plesner, af røde Mursten og bestaar af Skib og Kor ud i eet, med Stræbepiller, samt Vaabenhus; det Indre er dekoreret af Niels Skovgaard; Font af bornholmsk Granit.

I Tjæreby S., der i Middelald. var større end nu, idet flere Strækninger, hvoraf Frederiksborg Slotsogn er dannet, hørte til det, laa det anseelige *Æbelholt Kloster*, for regelbundne Kanniker af Augustinerordenen. Ved Beg. af 12. Aarh. var det grundlagt paa Eskilsø i Roskilde Fjord (s. d.); men c. 1175 flyttede Abbed Vilhelm det til Tjæreby S. Medens der til Eskilsø Kl. havde hørt en Stenkirke, maatte Kannikerne i Æbelholt længe nøjes med en Trækirke; først c. 1210 blev den nye Teglstenskirke færdig. Under Abbed Vilhelm lagdes Grunden til Klosterets Velstand, især takket være Biskop Absalon, idet han foruden Pengemidler skænkede Kannikerne, dels medens de boede paa Eskilsø, dels i Æbelholt Kl., meget Jordegods, bl. a. Tjæreby med Kirke, Freerslev og Jyllinge Kirker, Gaarde i Jyllinge, Gundsømagle, Sønderby og Gerstrup, Bispetienden af Annesse, Helsing, Kregme og Alsønderup Sogne, nogle Møller m. m. Til Klosterets Anseelse bidrog ogsaa det Helgenry, Abbed Vilhelm vandt efter sin Død (1203). Med en af hans Tænder udførte Kannikerne Vidunderkure, og Tilstrømningen til hans Grav, som indtil 1238 var i Trækirken, voksede, efter at han 1224 var kanoniseret. Skriftet „Abbed Vilhelms Levned“, er sikkert forf. af en af Klosterets Kanniker c. 1220. Til Minde om Abbeden kaldtes Æbelholt stundom Skt. Vilhelms Kl., ellers „monasterium sancti Thomæ de paraclito“. Det var sikkert ogsaa Abbed Vilhelm, som medvirkede til Grundlæggelsen af det norske Augustinerkl. Kastelle i Oslo Stift; dette befolkedes med nogle af Æbelholts Kanniker, og Abbed Vilhelm fik Tilsyn med det. Senere øgedes Æbelholts Jordtilliggende meget, især med Ejendomme i Nordsjæll., men ogsaa i Halland, København, Roskilde og a. St.; Lille Lyngby Kirke henlagdes ligeledes under det. Store Indtægter synes dog at have været nødige. Paa Abbed Vilhelms Tid var Kannikernes Antal 25, men daglig sagdes over 100 Mennesker at blive bespiste, dels fattige, dels vejfarende. 1324 var Æbelholt gældbetyngt, især fordi det ved Beliggenhed op til alfar Vej maatte modtage mange Gæster; tillige skulde der bygges paa Kirken. I Testamenter betænkte Kl. ofte; saaledes lovede 1447 Anders Nielsen i Dronningholm det 40 lyb. Mark til Kirkens Bygn. Udenfor Kl. holdtes ved Midsommertid et stort Marked, af hvilket Kannikerne fik Ret til at hæve Indtægt. 1492 gav Paven Afilad til dem, der paa visse Dage besøgte et af Kong Hans stiftet Alter i Kirken; af et Brev fra 1506 ses, at s. Konge ogsaa havde givet Kl. store Gaver, hvorfor der skulde holdes en evig Gudstjeneste for hans og hans Forældres Sjæle. Æbelholts nære Forbindelse med Roskilde Bispestol fremgaar af et Brev fra 1532, hvori det hedder, at Klosterets Abbeder og Formænd alle Dage har været saa godt som Lem af Roskilde Kapitel og ofte været kaldede did, naar mærkelige Sager forhandlede. Efter Reformationen bestod Kl. endnu en Tid; 1544 fik en verdslig det i Forlening, men indtil 1560 styrede Abbeden de gejstl. Forretn. I dette Aar er Kl. sikkert nedlagt, og Abbeden indgav sig i Helsingørs Hosp. Jorden henlagdes under Hillerødsholm, hovedsagelig som Stutterivange; Marken omkr. Klosteret kaldtes og kaldes endnu Æbelholtsvang (Eberholtsv.). 1555 bestemtes, at Tjæreby og Alsønderup Kirker skulde nedlægges, og Menighederne søge Æbelholt Klosterkirke, men 1561 ændredes det til, at denne skulde nedbrydes, de to andre Kirker derimod blive staaende; samtidig er de øvrige Klosterbyggn. antagelig ogsaa nedbrudte, og Murstenene vist benyttet til Bygningsbrug (Frederiksborg Slot? Ibstrup?). Endnu 1743 var der dog betydelige Murrester. Paa Tomten er fundet murede Grave fra Middelalderen (een undersøgt af Nationalmus. i 1853) og forsk. andet, deribl. en Ligsten over Aage Andersen Thott af Dronningholm, † 1520, og Hustru; han havde 1512 stiftet et Alter og Sjælemesser i Klosterkirken og dertil henlagt en Del Gods. I Præstegaardene i Lille Lyngby og Skævinge findes et Par Bygningsrester formentlig fra Klosteret. (Scr. rer. dan. VI, p. 132 flg. D. E. Rugaard: Abbed Vilhelm, Bl. af Æbelholt Hist., Frederiksborg 1903. Hans Olrik: D. Helgeners Levned, p. 167. S. Forf.: Abbed Vilhelm, i „Fra Frdb. A.“, 1912, p. 68. C. Neergaard, i Kirkeh. Saml. 4. R. I, 481 flg. og II, 350 flg. „Fra Ark. og Mus.“ V, p. 366 flg.)

Der vides intet om Gravhøje i Sognet, derimod om 5 sløjfede el. forstyrrede Stenalder Stengrave; anseeligst var Langdyssen „Kærlingbakke“ Ø. for Harløse.

Alsønderup Sogn, Anneks til Tjæreby fra 1561, omgives af dette, Lille Lyngby S., Arre Sø, Holbo Hrd. (Annesse, Helsinge, Maarum og Nøddebo S.) og Lyngge-Frd. Hrd. (Frd. Slotss.). Kirken ligger c. 7 km NV. for Hille-rød. Terrænet er bølgeformet; fra Bakkerne Ø. for Arre Sø (med Generalstabsmærke) er der vid Udsigt. Jorderne er for største Delen gammel Skovjord og middelgode; mod N. ved Pøle Aa er der side Engstrækninger. Mellem Alsønderup og Søen ligger Nejede Vesterskov (Nøddebo Skovdistr.).



Befolkning i 1916: 874 (1801: 643, 1850: 1232, 1901: 1052), boende i 197 Gaarde og Huse. Det saml. **Hartk.** (1905): 211 Td.; 51 Gaarde med 163 og 133 Huse med 41 Td. Hartk. samt 6 jordløse Huse. **Ejds.** (1916): 2,146, deraf **Jordv.**: 1,293. **Areal:** 1911 ha, hvoraf (1912) besaaet med Hvede 4 ha, Rug 189, Byg 170, Havre 206, Blands. til Modenhed 97, Kartofler 74, Foderroer 104; Brak udgjorde 181 ha, Grønfoder og Græsning 530, Tørvemoser 27, Skov 161, ubenytt. 13, Vand. 88. **Kreaturhold** (1914): 387 Heste, 1440 Stk. Hornkv. (deraf 790 Køer), 16 Geder, 198 Faar, 1851 Svin.

I Sognet Byerne: *Alsønderup* (1150 Alexander Thorp) med Kirke, Forsamlingshus og Ml.; *Tulstrup* med Skole; *Nejede* (1177 Næveth); *Bendstrup* med Skole. Spredte Bebyggelser: *Alsønderup Orne*, *Bendstrup Orne* og *Strødamshuse*. *Strøgaardsvang*, Skovfogedbl.

Alsønderup S., en egen Sognekommune, har s. Tingsted og hører under de s. Kredse som Hovedsognet, dog til Amtets 2. Folketingsvalgkr. og 1. Udskrivningskr. 128. Lægd. Kirken tilhører Kommunen.

Kirken er opf. i gotisk Stil af røde Munkesten i den sen. Middelald. og var fra først af dækket med Hvælvinger og forsynet med Stræbepiller. Skibet og Koret, med tresidet Afslutn. mod Ø., er ud i eet. Korets Hvælving synes ommuret, ligesom den tresidede Gavlspejs maa tilhøre Tiden efter Reformationen. Et anseligt Taarn og et lille Vaabenhus er tilføjede i senere gotisk Tid. Udsk. Altertavle fra 1599, Prædikestol ligeledes fra Chr. IV's Tid; gl. Granitfont, vist ældre end Kirken. Klokker fra 1458 (med dansk Indskr. og interessante Relieffer) og 1513 (se Uldall, Kirkekl., p. 187 og 248).

I Sognet nævnes 1497 Byen *Togerup*; 1688 er det blevet til Taagerupgd.

Ved Nejede kendes en forstyrret Jættestue og en sløjfet Runddysse og mod S. i Nejede Vesterskov et Par Høje, den ene omsluttende to meget ødelagte Jættestuer.

Gadevangshuse og Teglggaard henlagdes $\frac{14}{5}$ 1904 til Nøddebo S. og nogle Ejendomme af Tipperup og Kageruphuse $\frac{2}{12}$ 1901 til Maarum S., og samtidig lagdes nogle Ejend. af Pibemølle til Helsinge S.

Skævinge Sogn (*Sk.-Gørløse Km.*) omgives af Tjæreby, Lille-Lyngby, Østved og Strø S. samt Lyngge-Frd. Hrd. (Annekset Gørløse). Kirken ligger c. 10 km VSV. for Hillerød og 11 km SØ. for Frederiksværk. Jorderne er temmelig jævne og gennemgaaende meget gode. Fra Brunbjerg og Skovbakken er der smuk Udsigt. Sognegrænsen mod S. dannes af Havelse Aa, her kaldet Borup- og Strø Aa. Hillerød-Frederiksværk Banen gennemskærer Sognet.



Befolkning i 1916: 621 (1801: 360, 1850: 510, 1901: 490), boende i 138 Gaarde og Huse. Det saml. **Hartk.** (1905): 173 Td.; 35 Gaarde med 160 og 57 Huse med

14 Td. Hartk. samt to jordløse Huse. Ejdsk. (1916): 1,669, deraf Jordv.: 995. Areal: 987 ha, hvoraf (1912) besaaet med Hvede 14 ha, Rug 112, Byg 118, Havre 129, Blands. til Modenhed 57, Kartoffler 50, Foderroer 71; Brak udgjorde 121 ha, Grønfoeder og Græsning 217, Tørvemoser 24, Skov 1, ubenytt. 2, Vandar. 4. Kreaturhold (1914): 221 Heste, 882 Stk. Hornkv. (deraf 431 Køer), 5 Geder, 59 Faar, 1177 Svin.

I Sognet kun een By: *Skævinge* (c. 1370 Skæbinge) med Kirke, Præstegd., Skole, Kro, Ml., Brugsforen., Kbmshdl., Uldstrikkeri og Jærnbane. En større Gd.: *Skævinge Præstegd.* (13,4 Td. H., Ejdsk. 95, Jordv. 78; 73 ha, deraf Ager 65, Eng 3, Mose 4; Forpagterbl. og 1 Hus).

Skævinge S., een Sognekommune med Annekset Gørløse, har Tingsted i Hillerød og hører under Retskr. og Politkr. Hillerød m. m., Frdb. Amtstuedistr., Frdb. Lægekr., Frederikssund Skattekr., Frederiksværk Skyldkr., Amtets 4. Folketingsvalgkr., 1. Forligskr. og 1. Udskrivningskr. 125. Lægd. Kirken er selvejende.

Kirkens ældste Del, Skibet og det lige afsluttede Kor, er opf. af kløvet Kamp og enkelte Kridtsten i romansk Stil; paa Sydsiden rundbuet Portal; Korbuen er halvrund og lille. Skibet er i gotisk Tid forlænget mod V. og et Vaabenhus, alt af Munkesten, tilbygget mod S. Et smukt Taarn med Gavle i N. og S. med en om Slangerup mindende Blindingsdekoration blev i Fr. II's Tid bygget ovenpaa den vestl. Forlængelse; c. 1800 er et lille Sakristi føjet til Kirkens Nordside. Kirken har fladt Loft. I den vestl. Ende findes Kalkmaleri fra c. 1550 (fremdragne 1889, se M. Petersen, Kalkmal., p. 96), et Par meget store Skikkelser, der forestiller Holger Danske og Sultan Bruher. Altertavlen er af Eckersberg: Den vanthro Thomas (1833). Prædikestolen er et pynteligt Arbejde fra c. 1625 med Indlægning i gult og sort Træ, i Felterne Evangelistfigurer; smukke Alterstager, skænket 1696 af Hans Nansen d. yngre. Den ældste Klokke er støbt 1516 af Johs. Fastenove. — I Præstegaardens Have et gl. Kapitel, vist fra Æbelholt Kloster.

N. for Vejen fra Skævinge til Grimstrup er paa en Banke, der tidligere var vandomfyldt, opløjet Munkesten og Rester af Stenbro.

Et Anker til et stort Skib (Nationalmus.), fundet i Engen ved Skævinge Møllegaard tyder hen paa, at det Aaløb, der skiller Skævinge og Strø Sogne, har været sejlbart endnu i den ældre Middelalder.

Der vides kun om enkelte Gravhøje og Stengrave i Sognet.

Strø Sogn omgives af Skævinge og Ølsted S. samt Lyng-Frdb. Hrd. (Slangerup Lands., Græse og Sigerslev S.). Kirken ligger c. 10 km SV. for Hillerød og omtr. lige saa langt SØ. for Frederiksværk. Jorderne er for det meste lermuldede. Midt gennem Sognet gaar Strø Bjærg, et mægtigt, langstrakt Højdedrag, der paa enkelte Steder er temmelig brat; midt i Sognet er det gennembrudt af en dyb Kløft („Skaaret“). Fra Strø Bjærg er der vid Udsigt over det omgivende flade Land til Arre Sø, Grib Skov og Roskilde Fjord. Sognet er skovløst, mod N. en privat Granplantage. Grænsen mod Ølsted S. dannes af Havelse Aa.



Befolkning i 1916: 636 (1801: 525, 1850: 741, 1901: 539). boende i 140 Gaarde og Huse. Det saml. Hartk. (1905): 268 Td.; 51 Gaarde med 248 og 69 Huse med 20 Td. Hartk. samt 5 jordløse Huse. Ejdsk. (1916): 2,100, deraf Jordv.: 1,383. Areal: 1431 ha, hvoraf (1912) besaaet med Hvede 14 ha, Rug 156, Byg 199, Havre 178, Blands. til Modenhed 68, Kartoffler 71, Foderroer 91; Brak udgjorde 186 ha, Grønfoeder og Græsning 379, Tørvemoser 5, Skov 3, Vandar. 4. Kreaturhold (1914): 320 Heste, 1324 Stk. Hornkv. (deraf 624 Køer), 8 Geder, 147 Faar, 1798 Svin.

I Sognet Byerne: *Strø* (c. 1340 Strø, 1442 Strømagle) med Kirke, Præstegd. og Ml.; *Sigerslevøster* (1250 Syersløfføstræ) med Skole (opf. 1912), Forsamlingshus

(opf. 1894) og Andelsmejeri; *Strøllille* (1241 Strøllillæ) med Ml. Større Gaarde: *Garbogd.* (12,1 Td. H., Ejds. 90, Jordv. 63; 64 ha) og *Følholm* (c. 12,1 Td. H., Ejds. 95; 65 ha).

Strø S., en egen Sognekommune, har Tingsted i Hillerød og hører under Retskr. og Politikr. Hillerød m. m., Frdb. Amtstuedistr., Frdb. Lægekr., Frederikssund Skattektr., Frederiksværk Skyldkr., Amtets 4. Folketingsvalgkr., 1. Forligskr. og 1. Udskrivningskr.' 124. Lægd. Kirken ejes af Kommunen.

Kirken er en romansk Kampestensbygn. med enkelte Kvadre af Kridt- og Fraadsten; Hvelvingerne er indbygg. i den sen. Middelald., Korbuen ligeledes senere tilspidset og et Taarn tilføjet. Da den oprindl. Apsis styrtede ned 1738, fik Koret femsidet Afslutn. Paa Hvelvingerne Kalkmalerier fra Slutn. af 15. Aarh., restaur. af Kornerup. Højrenæssancealtertavle, i Felterne Malerier af A. Dorph (fra 1875): Christi Opstandelse, Skt. Peder og Skt. Paul. Smuk Alterkalk; paa Foden, der er fra c. 1320 og den oprindl. Del af Kalken, ses i Relief Lidelseshist., Skt. Johannes og Skt. Jakob og Omskriften: „Jacobus Pauli, canonicus Roskildensis et rector ecclesiae Strø, me fieri fecit“. Udsk. Prædikestol fra 1630, Degnestol fra 1562. I Kirkens vestre Ende et interessant tidliggotisk Krucifiks (B. Kornerup, Bidr. til S. Kirkes Hist., i „Fra Frdb. A.“ 1911). — Ved Indgangen til Kirkegaarden staar endnu et Stykke af en gl. Kirkelade fra Middelald., fra hvilken Tid ogsaa Porten og Laagen stammer. — I Præstegaardens Have er to store Eksemplarer af hvid Pil.

Thurgot, sacerdos in Strø, nævnes 1195. Petrus Esbernsson satte c. 1250 sit Segl under et Gavebrev, udstedt af Tøkke Nielsøn paa noget Gods i Sigerslevøster til Æbelholt Kl. 1344 levede en Olauus Pætærsson de Strøø. Syundo, filius Nicolai Gyling de Strøø, pantsatte 1377 sin og sin Broder Skelms Andel i Gods i Stønes Herred til sin Svoger (Gener) Henrik Skytte i Vallekilde. Nicolaus Johannis de Strøø armiger var 1387 capitaneus castri Hafniensis. — Agata Nielsdatter de Syersløff Østræ gav 1255 en Gaard sammesteds til Æbelholt Kl. for sin Ægtefælle Peder Svendsens og sine Børns Sjæle og indgav sig selv samtidig i dette Kloster.

Paa Strø Bjærg kan paavises 7 nu overpløjede el. sløjfede Gravhøje samt en ligeledes sløjfet Runddysse. Ikke langt derfra, under Sigerslevøster, atter paa en Højning, findes 2 meget ødelagte Langdysser, og smstds. vides enkelte Høje og Stengrave sløjfede.

Lille-Lyngby Sogn ligger ved den sydlige Bred af Arre Sø, hvoraf c. 1633 ha hører til det, og omgives af Alsønderup, Tjæreby og Skævinge Sogne samt Annekset Ølsted. Kirken, ved Arre Sø, ligger 11 km V. for Hillerød og 8 km SØ. for Frederiksværk. Jorderne er mest muldsandede, enkelte Seder ogsaa muldlerede. De er især mod N. ved Arre Sø meget lavtliggende, og hæver sig kun lidt over Søen; paa et fremspringende Stykke Land i Søen findes en større Mose (Lyngby Mose). Mod V. den lille Lyngby Skov (Tisvilde-Frederiksværk Skovdistr.), ogsaa her er der udstrakte Moser. En beplantet Bakke („Bjærgtet“) paa et Næs ved Søen er et yndet Udflugtssted. Landevejen Hillerød-Frederiksværk gennemskærer Sognet.



Befolkning i 1916: 904 (1801: 747, 1850: 1123, 1901: 963), boende i 205 Gaarde og Huse. Det saml. Hartk. (1905): 308 Td.; 64 Gaarde med 274 og 122 Huse med 34 Td. Hartk. samt 9 jordløse Huse. Ejds. (1916): 2,890, deraf Jordv.: 1,547. Areal: 3259 ha, hvoraf (1912) besaaet med Hvede 36 ha, Rug 232, Byg 214, Havre 265, Blands. til Modenhed 73, Kartofler 108, Foderroer 121; Brak udgjorde 226 ha, Grøn-

foder og Græsning 667, Tørvemoser 124, Skov 50, ubenytt. 14, Vandar. 1047. Kreaturhold (1914): 435 Heste, 2136 Stk. Hornkv. (deraf 1220 Køer), 26 Geder, 277 Faar, 1747 Svin.

I Sognet Byerne: *Lille-Lyngby* (c. 1370 Lywngby litlæ), ved Arre Sø, med Kirke og Præstegd.; *Store-Lyngby* (1246 Lyngby maglæ) med Skole, Kro, Kbmds-hdl., Ml. og Bageri; *Melløse* (Meløse; 1284 Mædhæløse) med Skole, Forsamlingshus (opf. 1893), Missionssal (1906), Andelsmejeri (Egholm) og Ml. Flere Saml. Huse, der hører til Melløse, benævnes med særskilte Navne, saaledes *Leret*, *Ebberholtsdam* („Dammen“), *Kappelskov* og *Haseje*; en Strækn. Ø. for Lyngby Skov kaldes *Jungen*.

Lille-Lyngby S., en egen Sognekommune, har Tingsted i Hillerød og hører under Retskr. og Politikr. Hillerød m. m., Frdb. Amtstuedistr., Frdb. Lægekr., Hillerød Skattekr., Frederiksværk Skyldkr., Amtets 4. Folketingsvalgkr., 1. Forligskr. og 1. Udskrivningskr. 129. Lægd. Kirken er Stifts-Landsbykirke.

Kirken, smukt beliggende ved Randen af en Brink, der falder brat af til Søen, er en romansk Kampestensbyggn. med lige afsluttet Kor, i Slutn. af kat. Tid fik den Krydshvalvinger og et Taarn, hvis oprindl. kamtakkede Gavle senere er erstattede med et lavt pyramideformet Spir (i Fløjen 1797); Vaabenhuset er vist fra 16. Aarh.; det Indre restaur. 1868. Den rigt udsk. Altertavle er fra 1630; omt. samtidig Prædikestol. Mærkelig gl. Granitfont i Firkløverform (som i Græsted og Esbønderup og fra samme Værksted) med Relieffer bl. a. af David med Harpen. Den ene Klokke er støbt 1514 af Johs. Fastenove (se J. B. Løffler, Sjæll. Stifts-Landsbykirker, p. 34). — I Præstegaarden, der er brændt flere Gange, saaledes i 1797, 1807 og 1846 (sidste Gang brændte Kirkebøgerne), findes Brudstykker af en Granitsøjle, vist fra Æbelholt Kl.

I *Lille-Lyngby* laa fordm. en Hovedgaard, til hvilken 1411 Jens Jepsen Barritsen skrev sig, og som senere tilhørte Slægten Dresselberg, af hvilken Slægt Henrik Jensen 1486 skrev sig af Lyngbylille, Sønnen Anders Henriksen af Lyngby 1517; dennes Søn igen, Niels Andersen, skrev sig 1559 til *Lyngbygaard*, men maatte 1518 afstaa den til Kronen. Ved Grønholm Gd. er fundet Munkesten, der muligt angiver Hovedgaardens Plads. — Niels Pedersen Væbner, af Liungbymagle, nævnes 1399.

Der paavises c. 50 Høje i Sognet, de fleste dog nu sløjfede el. overpløjede. Bevarede og fredlyste er den 4 m høje „Hanebjærg Høj“ ved Melløse og en Gruppe af 6 anseelige Høje (de to sammenbygg.) Ø. for L-Lyngby. Nogle Langdysser og andre Stengrave vides sløjfede.

Ølsted Sogn, Anneks til Lille-Lyngby, omgives af dette, Skævinge og Strø S. samt Lyng-Frdb. Hrd. (Sigerslevvester S.), Roskilde Fjord, Kregme S. og Arre Sø. Kirken ligger c. 7 km S. for Frederiksværk og 15 km V. for Hillerød. Jorderne er ret gode, muldlerede og muldsandede. Mod Roskilde Fjord er der højt og bakket, mod NØ. ved Lyngby- eller Ubberup Aa lavere med Engstrækninger; mod SØ. danner Havelse Aa Grænsen. Gennem Sognet gaar Landeveje fra Frederiksværk til Hillerød og Frederikssund, og Hillerød-Frederiksværk Banen.

Befolkning i 1916: 775 (1801: 605, 1850: 877, 1901: 658), boende i 170 Gaarde og Huse. Det saml. Hartk. (1905): 285 Td.; 50 Gaarde med 266 og 91 Huse med 19 Td. Hartk. samt 4 jordløse Huse. **Ejds**k. (1916): 2,426, deraf Jordv.: 1,381. **Areal**: 1717 ha, hvoraf (1912) besaaet med Hvede 15 ha, Rug 188, Byg 184, Havre 217, Blands. til Modenhed 68, Kartofler 90, Foderroer 110; Brak udgjorde 188 ha, Grønfelder



og Græsning 473, Tørvemoser 71, Skov 12, ubenytt. 26, Vandar. 6. Kreaturhold (1914): 349 Heste, 1378 Stk. Hornkv. (deraf 674 Køer), 41 Geder, 127 Faar, 1989 Svin.

I Sognet Byerne: *Ølsted* (1348 Ølstæthæ) med Kirke, Skole, Andelsmejeri (Kildebæk), Forsamlingshus (opf. 1903), Brugsforen., Kalksandstensfabrik (A/S „Nordsjællands Kalksandstensfabr.“ opf. 1906) og Jærnbanest.; *Grimstrup* (1454 Grymstorp) med Tørvefabr., Kartoffelmelsfabr. (begge opr. 1917-18) og Jærnbanehpl.; *Store-Havelse* (Hagelse; c. 1370 Haweløsæ maglæ) og *Lille-Havelse* (1252 Hawgeløsæ lillæ) med Skole midtvejs mellem de to Byer; *Ubberup* (1246 Uberop) Gd. og Huse. Desuden *Strøllille Mølle* (brændt 1919) ved Havelse Aa.

Ølsted S., en egen Sognekommune, har Tingsted i Frederiksværk og hører under Rets- og Politikr. Frederikssund m. m. (Politimester i Frederiksværk) og iøvrigt under de s. Kredse som Hovedsognet (dog under Frederikssund Skattekr.) samt l. Udskrivningskr.' 130. Lægd. Kirken ejes af Tiendeyderne.

Kirken er en romansk Kampstensbyggn. med Fraad- og Kridtstenskvadre i de oprindl. Vinduer; Korbuen er halvrund og hviler paa en skraat tilhugget Dækplade. Vist allerede i Slutn. af 13. Aarh. er Skibet forlænget mod V. med Mursten, og endnu senere er indbygget spidsb. Hvælvinger, Koret forlænget mod Ø. og det indvundne Rum indrettet dels til et Kor, dels til et langt smalt Sakristi med Tøndehvælv. C. 1600 opførtes paa den vestre Forlængelse et smukt Taarn med Gavle, der minder om Slangerusp. I Kirken er afdækket en kalkmalet lat. Indskr., ifl. hvilken Kirken er genindviet Allehelgensdag 1529, og et Bill. af en Adelsdame, der ifl. Skjoldmærkerne maa være Fru Lene Viffert, som 1553 fik Livsbrev paa Havelsegd. (restaur. 1903 af E. Rothe). Udsk. Altertavle og Prædikestol i Højrenæssancestil; romansk Granitfont; paa Korets Nordvæg en lille Altertavle fra c. 1550; Ligsten og Mindetavle over Præsten Chr. Pedersen Colding, † 1615.

Jacobus Jonasson de „Haugheløsæ“ armiger nævnes 1353 i et Vidne af Holbo Herredsting; 1431 døde Fru Marine Torsten Venstermands af Havelse. 1431-54 skrives Anders Jensen (af Slægten Væbner), 1474 Jep Nielsen til Havelse. En Væbner Morten Jensen skrev sig 1494-1512 dels til Havelse, dels til Havelsemagle. Det maa derfor vel være denne Morten Jensen, der har afstaaet *Havelsegaard* til Roskilde Bispestol for at blive løst fra det Band, hvori han var falden ved at bortføre sin Brud fra Roskilde Vor Frue Kloster, som Kæmpevisen fortæller. Men han var rigtignok ikke af Slægten Venstermand, idet han førte en Maane og en Stjerne i sit Vaaben. Paa den anden Side gaar Slægtbøgernes Angivelser mærkeligt i Enkeltheder. „Morten Venstermand tog sin Fæstemø Arene Jensdatter ud af Vor Frue Kl. i Rosk. og blev derfor sat i Band, saa han maatte give sin Gaard Havelse og 2 Læster Korn til Skt. Lucii Kirke for Løsning af Bandet. Dog boede han selv paa Havelse. De havde ej Børn, og efter Mortens Død gav Fru Arene sig atter ind i Vor Frue Kl., og var hans Broder Emmike Venstermands Datter hos hende at lære, medens hun var Barn. Samme Fru Arene var noget ond og havde et skønt gult Haar og langt; for naar Morten var lystig med sine Venner, da vilde han gerne tage af hendes Hoved for hendes Haars Skyld. En Dag han var i Jagt, tog hun og skar Haaret slet af og hængte det paa Lysekronen og beder ham derpaa se, medens han vil. Hendes Moster var Fru Maren, som havde Torsten Venstermand“ (jvfr. ovfr.). Fra sikre Kilder kendes imidlertid ingen Morten Venstermand af Havelse. Den Mand af dette Navn, som levede paa Kong Hans' Tid, nævnes allerede 1458 (se Thiset, Personalh. Tidsskr. 5. R. IV). Jørgen Rosenkrantz nævnes 1527 som Lensmand paa Havelse; senere, efter Reformationen kom Lenet under Kronen (se under Kirken).

I Pontoppidans D. Atl. (VI p. 58) siges, at der i Kapelskoven var Rester af et Kapel, som har tilhørt Æbelholt Kl. — Paa St.-Havelse Mark har ligget en hellig Kilde, *Dronningekilden*, til hvilken der endnu for c. 80 Aar siden valfartedes af Syge paa Rejsen til Helene Kilde. Skt. Hansaften bekransedes Rammen om Kilden, og de Syge stak Mønter ind i Rammen.

Paa det smalle Højdedrag Lundebakke og dets Fortsættelse Vibjærg kendes i alt 16 Gravhøje, hvoraf en fredlyst. Paa højt Terræn findes ved Ølsted enkelte Høje og under L.-Havelse 7 Høje, deribl. de to anselige Bavnehøje (den nordligste fredl.). Desuden er ved Avedgd. og St.-Havelse fredlyst to smukke Høje, og andetsteds vides om nogle nu ødelagte Stengrave.

Kregme Sogn (K.-Vinderød Km.)

— forud kaldet „Tyrkeriet“ — omgives af Ølsted S., Roskilde Fjord, Annekset Vinderød og Arre Sø, hvoraf over $\frac{1}{8}$ (c. 1470 ha) hører til Sognet. Kirken ligger c. 4 km S. for Frederiksværk og 16 km V. for Hillerød. Det er meget bakket. De delvis skovklædte Strandbakker falder brat af mod Fjorden; for en stor Del er de nu udstykkede til Villabebyggelse, især ved Kregme Station. Mindre Skove findes ved Sonnerup og Avderød paa Næsset, der skyder sig ud i Arre Sø (under Tisvilde-Frederiksværk Skovdistr.). Fra Maglehøj (71 m), Højbjerg, Norske Bakke og Donkebakke er der prægtig Udsigt over den naturskønne Egn. Jorderne er lette og frugtbare, især ved Kregme By. Gennem Sognet gaar Landeveje fra Frederiksværk til Frederikssund og Hillerød, samt Hillerød-Frederiksværk Banen.



Befolkning i 1916: 820 (1801: 759, 1850: 1047, 1901: 860), boende i 213 Gaarde og Huse. Det saml. Hartk. (1905): 205 Td.; 31 Gaarde med 173 og 118 Huse med 19 Td. Hartk. samt 2 jordløse Huse. Ejdsck. (1916): 2,781, deraf Jordv.: 1,274. Areal: 2975 ha, hvoraf (1912) besaaet med Hvede 2 ha, Rug 146, Byg 134, Havre 145, Blands. til Modenhed 48, Kartofler 84, Foderroer 63; Brak udgjorde 145 ha, Grønfoder og Græsning 419, Torvemoser 60, Skov 162, ubenytt. 35, Vandar. 1474. Kreaturhold (1914): 216 Heste, 1060 Stk. Hornkv. (deraf 503 Køer), 19 Geder, 172 Faar, 1107 Svin.

I Sognet Byerne: *Kregme* (Kregome, 1218 Crækøm, c. 1370 Kræghom, udt. Kræjme) med Kirke, Skole, Brugsforen. og Jærnbanest.; *Lille-Kregme*, Udflytterby; *Avderød* (1375 Awedherøth); *Brederød* (1375 Bredhærøth) med Skole, Brugsforen. og Ml.; *Sonnerup* (1346 Sonæthorp). En Saml. Huse S. for Frederiksværk *Carls-gave* laa tidligere under Vinderød S. og gør det endnu i juridisk Hens. *Fuglsang*, Gd. Paa Bakkerne ved Fjorden 7 Krudttaarne (se p. 56).

Kregme S., een Sognekommune med Annekset, har Tingsted i Frederiksværk og hører under Retskr. og Politikr. Frederikssund m. m. (Politimester i Frederiksværk), Frdb. Amtstuedistr., Jægerspris Lægekr., Frederikssund Skattekr., Frederiksværk Skyldkr. og Amtets 4. Folketingsvalgkr., 4. Forligskr. og 1. Udskrivningskr. 131. Lægd. Kirken tilhører Staten.

Kirken er en romansk Kampestensbygn. med lige afsluttet Kor (med Tøndehvælv.); Spor af rundbuede Vinduer; paa Sydsiden en oprindl. Dør med rund Bue af Fraadsten. Kirken er i den sen. Middelald. forhøjet og forlænget mod V., og ved Korets Nordside, altsaa mod Ø. (Grunden maa søges i, at Terrænet paa Vestsiden falder brat af), er der tilbygget et anseligt Murstenstaarn, hvis nederste hvælv. Rum tjener til Sakristi; gotisk Vaabenhus mod S. Altertavlen er mal. af J. L. Lund (1844); Christus lyser Velsignelse over Kalken; Prædikestol fra Midden af 17. Aarh. Paa Korets Nordvæg Rester af et Kalkmaleri: Barnemordet i Bethlehem (se M. Petersen, Kalkmal., p. 96). I Vaabenhusets Væg en Ligsten fra c. 1300, hvorpaa læses: „Hic jacet Paulus . . .“; i Korgulvet Ligsten over Præsten Mag. Herman Jørgensen Lipper, † 1616. Paa Kirkegaarden en Ligkapel.

Kregme Sogn var i ældre Tid mindre end nu, idet Byen Avderød hørte til Vinderød Sogn, og i dennes Bys Nærhed (paa det nuv. „Donkebakke“) laa forud Slottet *Dronningholm*, hvis Voldsted nu er overpløjet og meget ødelagt*. Slottet skal være bygget

af Vald. Sejr til Ære for Dronning Dagmar og blev nedbrudt, da Frederiksborg Slot blev bygget, for at man kunde anvende Materialet til dette**). Vald. Atterdag forlenede 1342 Albrecht Moltke med Dronningholm; 1356 nævnes Johs. de Drotningholm, 1375 forlenedes Hennike Preen med det; denne afhændede 1380 sin Rettighed til Gaarden til Henning Podebusk; Predbjørn og Hans Podebusk, Hennings Sønner, solgte Slottet med alt Tilligg. 1397 til Dronn. Margrethe. Hun overlod det paa nogen Tid til Biskop Peder af Roskilde, der 1401 oplod Dronningen al sin Rettighed i det Gods, han købte af Iver og Palne Iversen i Drotningholm. 1400 skrev Hr. Niels Aagesen (Jærnskæg) sig til Drotningholm, som det synes i Egenskab af Ejer; thi baade hans Søn Anders Nielsen skrev sig til Dr. 1413-19 og 1447 og ligeledes hans Datter Fru Cecilie Nielsdatter endnu 1457. Sidstnævntes Datter Fru Birgitte synes at have solgt Dr. til Kronen. Blandt



Kregme Kirke.

Lensmændene nævnes Aage Andersen (Thott) 1511, Ærkebiskop Gustav Trolle af Upsala, den senere bekendte Kansler Johan Friis, Hr. Anders Bille m. fl. I Midten af 16. Aarh. blev Lenet lagt til København.

Arre Sø (1313 Aruasiø), Danmarks største Indsø, 4063 ha, henved 40 km i Omkreds, c. 3 m over Isefjordens Vandstand, har kun en ringe Dybde, særlig langs Bredderne, hvor den knap nok kan befærdes med Baade. Den har før ved et Sund over Asserbo Overdrev mod NV. staaet i Forb. med Kattegat, og dette stod atter i Forb. med Roskilde Fjord ved et Vanddrag over Engene mellem Vinderød og Melby; men da Flyvesandet i Tidens Løb havde stoppet disse Forbindelser, blev Kanalen ved Frederiksværk gravet (se p. 58).

Foruden enkelte Stengrave kendes c. 45 Gravhøje, for største Delen fra Bronzealderen og liggende gruppevis paa højt Terræn. V. for Brederød findes saaledes den ovenn. Maglehøj og nær den 7 bevarede el. sløjfede Høje; ved Sonnerup er fredlyst 3 store Høje hørende til en Række af i alt 10 Mindesmærker, og under Kregme tælles paa Højdedraget ud mod Fjorden et lign. Antal Høje, deribl. nordligst den anselige fredlyste Præstehøj.

*) Det har været omflydt af Arre Sø; nu omgives det mest af Mose; den firkantede, nu delvis udpløjede Borgplads er c. 62 m i Tværmaal; paa dens sydvestl. Udkant er der en lille Murelevning. Graven udenom er tilgroet; mod S. og V. er der indtil henved 2 m høje Levninger af Ydervolden.

**) Poul Huitfeldt fik 1557 Kongebr. om at maatte tage Sten og Tømmer fra det forfaldne Hus paa Dronningholm for dermed at bygge Kronens afbrændte Mølle i Dronningholm Len; dog maatte han holde Sten og Tømmer i Beredskab til et Lysthus, om Kongen vilde have et Hus bygget der til Bolig for sig.

Vinderød Sogn (*Kregme-V. Km.*), Anneks til Kregme, omgives af dette og Melby S., Holbo Hrd. (Tibirke S.), Arre Sø (412 ha hører til Sognet) og Roskilde Fjord. Kirken ligger ved Arre Sø. Sognet er en Højflade, der mod Ø. sænker sig mod Søen, mod V. mod Engdragene og mod N. mod Hede- og Sandstrækninger (de saakaldte „Sand“). Jorderne er temmelig lette og sandede. Gennem Sognet gaar Landeveje fra Frederiksværk til Lynæs og Helsingør, samt Frederiksværk-Hundested Banen.



Befolkning i 1916: 579 (1801: 356, 1850: 495, 1901: 535), boende i 122 Gaarde og Huse. Det saml. **Hartk.** (1905): 112 Td.; 25 Gaarde med 88 og 202 Huse med 19 Td. Hartk. samt 10 jordløse Huse. **Ejdsk.** (1916): 978, deraf **Jordv.:** 349. **A eal:** 1230 ha, hvoraf (1912) besaaet med Hvede 1 ha, Rug 81, Byg 72, Havre 72, Blands. til Modenhed 31, Kartofler 42, Foderroer 41; Brak udgjorde 71 ha, Grønfoeder og Græsning 239, Tørvemoser 14, Skov 185, ubenytt. 107, Vandar. 231. **Kreaturhold** (1914): 132 Heste, 419 Stk. Hornkv. (deraf 245 Køer), 5 Geder, 114 Faar, 372 Svin.

I Sognet Byerne: *Vinderød* (c. 1370 Winderuth) med Kirke, Skole og Fattighus; *Kassemosen* (1397 Karsæmose). Samlinger af Huse: *Vinderød Skov*; *Aasebro* (ved Halsnæsvejen). Af Gaarde m. m. mærkes *Arresødal*, tilh. det Classenske Fideikommis, med stor Park og et 1890 opr. Rekonvalescenthjem for ubemidl. Kvinder (31 Sommer- og 25 Vinterpladser), af hvilke 9 belægges af Rigshosp., 9 af Kommunehosp. i Kbhvn. og Resten af Fideikommisets Bestyrelse. Ved *Arresødal* desuden Skovriderbl. for Tisvilde-Frederiksværk Skovdistr. Den tidligere Kaserne for Vagtmandskabet ved Krudttaarnene bruges nu som Tjenesteboliger. V. for Skovridergaarden en militær Lejrplads for de aarl. Fægtningsskydninger paa Melby Overdrev. *Sandkroen*, Kro ved Helsingørvejen, *Skovlyst*, ved Frederiksværk, Restauration med Forsamlingsaal.

Vinderød S., een Sognekommune med Hovedsognet, har Tingsted s. Sted og hører under de s. Kredse som dette samt til 1. Udskrivningskr.' 132. Lægd. Kirken tilhører det Classenske Fideikommis.

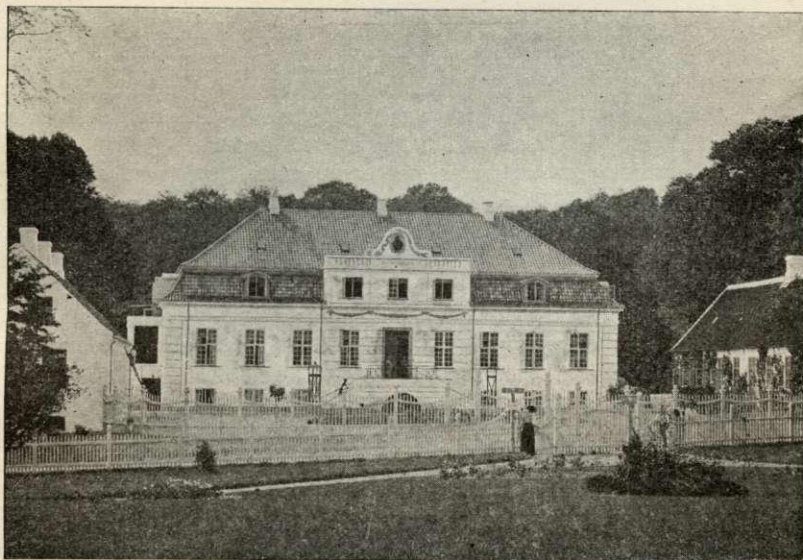
Kirken, i gotisk Stil med spidsbuede Hvælvinger og et Taarn med Spir paa Skibets Sydside, lod det Classenske Fideikommis opføre 1884 af røde Mursten efter Tegn, af Ove Petersen, efter at den gl., lille og brøstfældige Kirke var nedrevet 1883. Af det gamle Inventar er bevaret Altertavlen, af Schleisner, Døbefonten og de to gamle, meget klangfulde Klokker, hvoraf den lille er fra 1494 (en Altertavle, som Classen opsatte, Frihedens Gudinde knæl. for et Alter, er nu paa Korselitze), af selve Bygn. det paa Skibets Nordside beliggende, med en Halvkuppel forsynede Kapel, som indeholder Johs. Wiedewelts prægtige Gravmonument fra 1795 over Generalmajor Joh. Fr. Classen, udf. efter Broderens, Gehejmekonferensr. Classens Udkast. Udv. paa Kirkens nordre Korsfløj er en Mindetavle over den her begr. Gehejmekonferensr. Peder Hersleb Classen († 1886). Paa Kirkegaarden en Granitobelisk som Gravminde over Legatstifteren Knud Arnt Larsen († 1865).

Arresødal, ved Arre Søes Afløbsaa lidt Ø. for Frederiksværk, fik Generalmajor Joh. Fr. Classen oprettet 1773 til Hovedgaard (dengang 27 Tdr. Hartk.), hvis Hovedbyggn. han lod opføre i nyklassisk Stil. Efter hans Død 1792 gik A. tillige med Frederiksværk over til Landgreven af Hessen og blev senere Statsejendom (se p. 59); 1855 solgte Staten Gaarden til ovenn. Købmd. K. A. Larssen, hvis Enkes Dødsbo solgte den 1884 til det Classenske Fideikommis. Hovedbyggn., der istandsattes 1828-29 og senere, under Larssen, fik svungne Gavle (Arkt. Henning Wolff), blev nedbrudt 1908 og erstattet med en ny, saavidt muligt en Kopi af den oprindelige (Arkt. G. Tvede). Ved A. var der

1865-92 en Folkehøjskole, „højere Bondeskole“ for Frederiksværk og Omegn, som fik 1000 Kr. aarl. af et ifl. Generalens Testam. opr. Legat til Skolevæsnets „bedste Indretning“, hvilket nu kommer Skolerne paa Halsnæs til Gode, ligesom der aarl. ifl. s. Testam. ydes 800 Kr. til fattige i Frederiksværk og paa det tidl. Frederiksværkske Gods.

Lige N. for Vinderød Kirke er fundet Munkesten, efter Almuens Udsagn af et gft. Slot.

Paa højere Terræn ved Kassemose og Øvre Mølle kan der paavises i alt 7, nu overløjede el. sløjfede Høje, Ældre Stenalders Skaldynger er trufne enkelte Steder, saaledes S. for Frederiksværk og i Kassemose Overdrev paa Nordspidsen af Arrenakke Bakke.



Arresødal.

Melby Sogn omgives af Vinderød S., Roskilde Fjord, Toverup S., Kattegat og Holbo Hrd. (Tibirke S.). Kirken ligger c. 5 km NV. for Frederiksværk. Den vestl. Del af Sognet er bakket (Hyllinge Bjerge og Lindebjerg, med vid Udsigt). Den gamle Flyvesandstrækning (Melby Overdrev) mod Ø. er flad, nu beplantet undt. Hærens Skydeterræn. Foruden den c. 550 ha store Statsplantage Asserbo (med Bondemose Skov under Tisvilde-Frederiksværk Skovdistr.), findes store private Naaetræsplantager. Ved Kattegatskysten løber en Klitrække, ved Roskilde Fjord dels Bakker, dels lave, inddigede Engstrækninger. Ved Asserbo findes mange Sommervillaer. De sandede Jorder er i



Gnmst. de daarligste i Herredet (c. 14 ha paa 1 Td. H.). Gennem Sognet gaar Landevejen Frederiksværk-Lynæs og Frederiksværk-Hundested Banen.

Befolkning i 1916: 1129 (1801: 652, 1850: 1024, 1901: 1172), boende i 261 Gaarde og Huse. Det saml. **Hartk.** (1905): 198 Td.; 47 Gaarde med 172 og 161 Huse med 21 Td. Hartk. samt 27 jordløse Hse. **Ejdsk.** (1916): 2348, deraf **Jordv.:** 1076. **Areal:** 2742 ha, hvoraf (1912) besaaet med Hvede 16 ha, Rug 238, Byg 238, Havre 242, Blands. til Modenhed 37, Kartofler 120, Foderroer 128; Brak udgjorde 235 ha, Grøn-foder og Græsning 616, Tørvemoser 10, Skov 550, ubenytt. 147, Vandar. 5. **Kreaturhold** (1914): 369 Heste, 1420 Stk. Hornkv. (deraf 689 Køer), 19 Geder, 418 Faar, 1600 Svin.

I Sognet Byerne: *Melby* (c. 1370 Myæthælby) med Kirke, Præstegd., Skole, Forskole, Missionshus (1907), Forsamlingshus (1915) og Jærnbane-st.; *Tollerup* (1170 Tollethorp); *Evetofte* (1366 Ywetoftæ, 1399 Æwetoftæ) med Skole (S. for Evetofte); *Haagendrup* (1253 Hokentorp); Fiskerlejerne *Hanehoved* ved Fjorden, og *Liseleje* (anl. af J. F. Classen) ved Kattegat med Badehotel (Sølyst) og Pensionater. De spredt liggende Huse er grupperede under flere Navne, som *Melby Præstelod*, *Asserbo*, med Skole, *Asserbo Præstelod*, *Møllevang* og *Ørkesholm*. Paa Asserbo Overdrev er Skydeplads for Hæren med Baraklejr, smst. en Feriekoloni for københ. Kommuneskolebørn („Nora Mortensens Minde“). *Toftemosegd.*

Melby S., en egen Sognekommune, har Tingsted i Frederiksværk og hører under Frederikssund m. m. Retskr. og Politikr. (Politimester i Frederiksværk), Frdb. Amtstuedistr. (Hillerød), Jægerspris Lægekr., Frederikssund Skattekr., Frederiksværk Skyldkr., Amtets 4. Folketingsvalgkr., 4. Forligskr. og 1. Udskrivningskr.' 134. Lægd. Kirken ejes af Staten.

Kirkens (indv. til Skt. Margrethe) ældste Del er opf. i romansk Tid af Kamp med enkelte Sand- og Kridtstenskvadere. I den senere Middelald. forlængedes Kirken mod V., Koret nedbrødes og byggedes i eet med Skibet, Hvalvinger indbyggedes, og Taarnet tilbyggedes, alt af røde Munkesten i gotisk Stil, ligesom ogsaa et Sakristi og et Vaabenhus tilføjedes. Altertavle fra 1842 (sign. C. A. ♂: Chr. Em. Andersen); Prædikestol fra Chr. IV's Tid; romansk Granitfont. Et Epitafium med Maleri af 3 Præster, deres fælles Hustru og 11 Børn, opsat 1639 af Karen Rasmusdatter, og 2 andre Epitafier. I Vaabenhuset en Ligsten over Præsterne Hans Andersen, † 1639, og Hans Tagesen, † 1648, samt deres Hustru. I Hvalvingerne afdækkedes 1905 en rig Dekoration fra Midten af 16. Aarh., best. især af Blomster og Bladværk (restaur. af N. Termansen). — V. for Kirken ligger en gl. Kirkelade (nu Ligkapel), hvis Gavle ligesom Taarnets har en for Egnen karakteristisk Blindingsdekoration (se „Archit.“ ^{15/6} 1912).

Paa Højdedraget Ø. for Melby findes en smuk Gruppe af 6 til Dels anselige Høje, hvoraf 5 fredlyste. En lign., nu dog næsten forsvunden Gruppe laa paa et Højdedrag N. for Melby, og paa Tollerup Marker kendes enkelte Høje og Stengrave.

Toverup [Torup] **Sogn** omgives af Isefjord, Kattegat og Melby S. Kirken ligger c. 5 km V. for Frederiksværk. Sognet omfatter den yderste Del af Halsnæs, der mod V. er meget bakket. Ved Hald og Spodsbjærg falder Kysten stejlt af. Fra Bakkerne er der Udsigt over hele Halsnæs og til Horns og Ods Hrd. Til Badning søges især Stranden ved Kikhavn, med en ejendommelig vild Natur. Ullerup og Grønnæsse Skove hører under Tisvilde-Frederiksværk Skovdistr. Jorderne er middelgode, mod V. sandede. Gennem Sognet gaar Landevejen Frederiksværk-Lynæs og Frederiksværk-Hundested Banen.

Befolkning i 1916: 2664 (1801: 1019, 1850: 1412, 1901: 1793), boende i 437 Gaarde og Huse. Det saml. **Hartk.** (1905): 338 Td.; 57 Gaarde med 292 og 217 Huse med 33 Td. Hartk. samt 91 jordløse Hse. **Ejdsk.** (1916): 4911, deraf **Jordv.:** 2081. **Areal:** 3069 ha, hvoraf (1912) besaaet med Hvede 16 ha, Rug 234, Byg 313, Havre 296, Blands. til Modenhed 77, Kartofler 126, Foderroer 158; Brak udgjorde 297 ha,

Grønfelder og Græsning 934, Haver o. l. 42, Tørvemoser 23, Skov 214, ubenyttet 202, Vandar. 9. **Kreaturhold** (1914): 549 Heste, 2218 Stk. Hornkv. (deraf 1008 Køer), 10 Geder, 404 Faar, 2192 Svin.

I Sognet **Byerne**: *Toverup* (Torup, c. 1370 Towæthorp) med Kirke, Præstegd., Kro, Andelsmejeri, Skole, Ml. og Jærnbanest. („Dyssekilde“); *Hald* (1253 Hall); *Sværkilstrup* (c. 1370 Suærkestorp); *Ellinge* (1181 Ellinge); *Torpmagle* (Torupmagle; c. 1370 Togørp Maglæ) med Ml.; *Torplille* (c. 1370 Togørp lylæ); *Tømmerup* (c. 1178 Thumethorp); *Ullerup*; *Sølager* Fiskerleje (anl. af J. Fr. Classen) med Optagelsehjem for Dreng, anl. af Staten; *Store-Carlsminde* Fiskerleje med Skole; *Lille-Carlsminde* Fiskerleje; *Lynæs* Fiskerleje — 1916: 92 Gde og Hse og 378 Indb. (1911: 315) — med Filialkirke og Kro, rummelig Baadehavn med 2,8 m Dybde, Stenmoler og Havnefy, Dampskibsforbindelse med Frederikssund og Nykøbing (se p. 64) og Færge til Rørvig; *Hundested* Fiskerleje — 1916: 159 Gde og Hse og 722 Indb. (1911 576; Erhverv: Landbrug 34, Fiskeri 345, Haandværk og Industri 72, Handel 47, Transport 21) — med Skole, Jærnbanest. og Kro, Havn (en Ø-Havn) ombygg. og udvidet 1893, 1900 og 1917, indtil c. 3 m dyb, med Havnefy, Toldkontrolsted og Lodsst., Konserves- og Maskinfabr., Dampskibsforb. med Grenaa (1918); *Kikhavn* Fiskerleje; *Nøddebohuse* Fiskerleje. Mell. Toverup og Hundested *Vibehus* og *Østerbjærg*, Jrhplr. Mellem Hundested og Kikhavn mærkes *Spodsbjærg Fyr* (hvidt Blinkfy, der hvert $\frac{1}{4}$ Minut viser To-Lyn, Synsvide 18 Kvartmil, Taarnets Højde 9 m, Flammens Højde o. H. 40 m). Hovedgaarden *Grønnæssegd.* (1320 Grydænæs, 26 Td. H., Ejds. 300, Jordv. 160; 254 ha, deraf Ager 116, Eng 102, Skov 28, Mose 3). Andre Gde: *Kongsgd.* og *Tupholm* (Tøpholm, 1600 Thubholm).

Toverup S., en egen Sognekommune, har Tingsted i Frederiksværk, og hører under Frederikssund m. m. Rets- og Politikr. (Politimester i Frederiksværk), Frdb. Amtstuedistr. (Hillerød), Jægerspris Lægekr., Frederikssund Skattekr., Frederiksværk Skyldkr., Amtets 4. Folketingsvalgkr., 4. Forligskr. og 1. Udskrivningskr. 133. Lægd. Kirken ejes af Staten.

Kirken er en romansk Kampstensbygn., hvoraf kun Skibets Sydмур staar tilbage med et Par rundb. Vinduer; i et af disses Sider ses et Kalkmaleri: Skt. Olav og en Kriger med en Økse (se M. Petersen, Kalkm., p. 98). Endnu i romansk Tid er Skibet udvidet mod V. og en bred Bue, med Halvsøjler, aabnet i vestre Gavmur. Antagelig er der her blevet rejst et Taarn, til hvilket den af Kvadre murede Underdel af det nuv. Taarn kan henføres. I den senere Middelald. er Køret blevet nedbrudt, og Skibet forlængt mod Ø., spidsb. Hvalvinger er indbyggede, et Sakristi opf. paa Kørets Nordside og Taarnet tilføjet, alt af Munkesten. I 1746 opf. en stor uheldig Tilbyg. paa Skibets Nordside, og i nyeste Tid er Kirken undt. Taarnet dækket med Cementpuds. Vaabenhus mod S. Altertavle fra 1841 af Const. Hansen: Christus velsigner de smaa Børn. Prædikestol fra Chr. IV's Tid med smukt indlagt Arbejde; romansk Granitfont. I Tilbyg. er indmuret en Gravsten over Fru Kirsten Skaffue Jac. Trolles til Lilø og hendes Søn Niels Trolle, [† 1565], til Torup, Anno 1535. (Se Henry Petersen: Minier



om Herluf Trolle og Birg. Gjõe, Pl. 16). I Kirken desuden Ligsten over Præsten Nicolaus Kruse, † 1664, Mindetavle over Præsten Johs. Kjær, † 1789, et sent middelalderl. Krucifiks og en Jfr. Maria-Figur. Paa Kirkegd. har ligget en stor Gravhøj, „Tinghøj“.

Lynæs Kirke er opf. 1901 (indv. $\frac{8}{9}$), Arkt. A. Clemmensen, af kløvet Kamp, og bestaar af Skib og Kor samt Taarn (af Beton) ved Skibets Nordside i Flugt med Vestgavlen; røde Tagsten; Skib og Kor har Bjælkeloft. Paa Alteret er Krucifiks; paa Alterstagerne staar 1724.

Paa Grund af nogle Byers Navnelighed her og paa Amager har man urigtigt sluttet, at Bønder fra Amager er flyttede til Halvøen *Halsnæs* (se om denne p. 118). Halvøen tilhørte ifl. Vald. Jordeb. oprindl. Kongedømmet (Hals juxta Ysør). Fra den Tid hidrører *Kongsgaard*, der har været omflydt af Vand, og af hvis ældre Bygninger man har fundet Munkesten; 1523 forlenedes den til Laurids Iversen (Serlin), der 1530 ved Mageskifte fik Ellingegaard; 1538 forlenedes Kongsgd. til Jørgen Klingenberg, der samtidig fik Dronningholm i Forlening. Det staar vistnok i Forbindelse med, at Vald. i Torp-lille lod opføre flere Bygninger, som et Kapel, en Badstue m. m. paa en Grund, der tilhørte Biskoppen af Roskilde, og som blev nedbrudte mod Biskoppens Vilje af en kgl. Lensmand. — Paa Halsnæs ejede Biskopperne i 14. Aarh. meget Gods, der kaldtes Tømmerup Len. — I Toverup Sogn laa ogsaa i Middelald. Hovedgaarden *Toverupgaard*, formodentlig det „Thowethorp“, som 1364 tilhørte Folmer Clausen og 1425-40 en Væbner Jep Jensen kaldet Skrivers; 1562 overdrog Væbneren Niels Trolle Gaarden (med 9 Gaarde og Toverup Vejrmølle) til Fr. II mod at faa Braade Hovedgaard (nu Holsteinborg); paa Gaardens Plads er fundet Bygningsrester. — Generalmajor J. Fr. Classen fik *Grønnæssegaard* oprettet til Hovedgaard 1776, hvor han opførte en Hovedbyggn. (nu i 2 Stokv. med fremspr. Midtparti) som Arresødal; efter Classens Død delte Gaarden Skæbne med Frederiksværk og Arresødal (se p. 59); Staten solgte den 1859; nuv. Ejer er A. C. Nissen.

Boeskilde el. *Trækilde* ved Stranden ved St.-Carlsminde maa have været en hellig Kilde, thi ved Oprensning er fundet Mønter.

Rorup Mose har Navn efter en nedlagt By *Rorup*, omtalt 1451, som 1688 havde 5 Gde og 3 Hse. Ogsaa Byen *Fornrerup* (1688: 2 Gde, 1 Hus) er nedlagt. — Ved Ulle-rup har ligget en „Majsten“, hvor Bønderne samledes før Udskiftningen; hver sad paa sin Sten, medens Oldermændene sad paa Majstenen.

I Torpmagle er Politikeren V. Hørup født 1841.

Største Delen af de c. 40 Gravhøje, der kan paavises, især paa det høje Terræn omkr. Torpmagle og Sverkilstrup, er nu overpløjet el. sløjfet; bl. de bedst bevarede er to Høje østl. i Grønnæsseskov. Ogsaa flere Stengrave kendes; fredl. er et smukt Dyssekammer „Karlstenen“ i Lysthusskoven ved Grønnæssegd. Ved Sølager i Banken Højbjerg ligger en stor Skaldyng fra ældre og yngre Stenalder, hvorfra vigtige Fund i Nationalmus.

Lynge-Frederiksborg Herred.

Sognene: *Frederiksborg Slotssogn, Nørre-Herlev, Lillerød, Lynge, Uggeløse, Slangerup, Uvelse, Gørlose, Græse, Sigerslev-Vester, Jørlunde, Ude-Sundby Landdist. og Oppe-Sundby.*



1648

Areal udgør 20,165] ha (c. 202 km²), deraf Vandareal 275 ha. Ager og

Dette Herred, der er det tredjestørste i Amtet, begrænses mod N. af Strø og Holbo Hrd., mod Ø. af Lynge-Kronborg Hrd., mod S. af Ølstykke Hrd. og mod V. af Roskilde Fjord. Den største Udstrækning er fra V. til Ø. c. 22 km, fra N. til S. c. 19 km. Jorderne, der er høje og bakkede mod Ø., men falder af mod V. til Fjorden, er sandmuldede og flere Steder, især mod V., lermuldede; Herredet er temmelig rigt paa Skov, især mod NØ. og i Midten. Det er det frugtbarste i Amtet næst Horns og Ølstykke, idet der gaar 11½ Td. Ld. i Gnmst. paa 1 Td. Hrtk. Det saml.