

J. P. TRAP

KONGERIGET  
DANMARK

FJERDE OMARBEJDEDE UDGAVE

PAA GRUNDLAG AF DEN AF H. WEITEMEYER UDGIVNE 3. UDGAVE  
OG UNDER MEDVIRKNING AF VIDENSKABSMÆND, FAGFOLK OG  
STEDLIGE MEDDELERE FRA ALLE LANDETS EGNE

UDGIVET AF

GUNNAR KNUDSEN

IV. BIND

MARIBO AMT · ODENSE AMT  
SVENBORG AMT

KØBENHAVN 1923

G. E. C. GADS FORLAG

(FREDERIK GAD)

## INDHOLD AF FJERDE BIND

	Pag.
<b>MARIBO AMT</b> .....	1—260
<b>Købstæder:</b> Maribo p. 9 — Nakskov p. 21 — Nykøbing p. 60 — Nysted p. 53 — Rødby p. 46 — Sakskøbing p. 39 — Stubbekøbing p. 80.	
<b>Herreder:</b> Falsters Nørre-Hrd. p. 213 — Falsters Sønder-Hrd. p. 236 — Fuglse p. 139 — Laalands Nørre-Hrd. p. 112 — Laalands Sønder-Hrd. p. 88 — Musse p. 172.	
<b>Sogne</b> (og Landkommuner):	
Aastrup (egen Komm.) .....	258
Alslev, se Nørre- og Sønder-Alslev.	
Arninge (egen Komm.) .....	92
Askø (egen Komm.) .....	171
Avnede (Halsted-Avnede Komm.) ....	108
Bandholm (Østofte-Bandholm Komm.) .	166
Birket (egen Komm.) .....	136
Branderslev (egen Komm.) .....	112
Brarup (Kippinge-Brarup Komm.) ....	226
Bregninge (Kettinge-Bregninge Komm.)	207
Bursø (Holeby-Bursø Komm.) .....	153
Danmøse (egen Komm.) .....	93
Døllefjælde (Døllefjælde-Musse Komm.)	199
Engestofte (Vaabensted-Engestofte Komm.)	179
Erindlev [Erindlev] (Erindlev-Olstrup Komm.) .....	143
Eskilstrup (Ønslev-Eskilstrup Komm.)	232
Falkerslev (egen Komm.) .....	256
Fejø (egen Komm.) .....	168
Fjælde [Fjelde] (Slemminge-Fjælde Komm.) .....	198
Fuglse (Fuglse-Krønge Komm.) .....	147
Fæmø [Femø] (egen Komm.) .....	170
Gedesby (Skelby-Gedesby Komm.) ...	245
Gloslunde (Gloslunde-Grøshave Komm.)	97
Godsted (Øster-Ulslev-Godsted Komm.)	203
Grøshave (Gloslunde-Grøshave Komm.)	98
Gundslev (egen Komm.) .....	217
Gurreby (Skovlænge-Gurreby Komm.) .	107
Halsted (Halsted-Avnede Komm.) ....	129
Herredskirke (Herredskirke-Løjtofte Komm.) .....	127
Herreslev [Herritslev] (egen Komm.) ..	208
Hillested (egen Komm.) .....	163
Holeby (Holeby-Bursø Komm.) .....	151
Horbelev (egen Komm.) .....	254
Horreby (Karleby-Horreby-Nørre-Ørslev Komm.) .....	252
Horslunde (Horslunde-Nordlunde Komm.)	124
Hunseby (egen Komm.) .....	174
Idestrup (egen Komm.) .....	238
Kappel (egen Komm.) .....	90
Karleby (Karleby-Horreby-Nørre-Ørslev Komm.) .....	251
Kettinge (Kettinge-Bregninge Komm.) .	205
Kippinge (Kippinge-Brarup Komm.) ...	224
Kirkeby, se Nørre- og Sønder-Kirkeby.	
Krønge (Fuglse-Krønge Komm.) .....	150
Købelev (egen Komm.) .....	119
Landet (Landet-Ryde Komm.) .....	100
Lillebrænde (Torkilstrup-Lillebrænde Komm.) .....	216
Løjtofte (Herredskirke-Løjtofte Komm.)	128
Maglebrænde (egen Komm.) .....	214
Majbølle (egen Komm.) .....	187
Maribo Købstads Landdistrikt (Maribo Komm.) .....	173

	Pag.		Pag.
Musse (Døllefjælde-Musse Komm.) . . . . .	200	Sønder-Kirkeby (Sønder-Kirkeby-Sønder-	
Nebbelunde (Nebbelunde-Sædinge		Alslev Komm.) . . . . .	248
Komm.) . . . . .	154	Taagerup (Taagerup-Torslunde Komm.) .	141
Nordlunde (Horslunde-Nordlunde		Taars (egen Komm.) . . . . .	183
Komm.) . . . . .	126	Tillese [Tillitse] (egen Komm.) . . . . .	94
Nysted Landsogn (egen Komm.) . . . . .	209	Tingsted (egen Komm.) . . . . .	233
Nørre-Alslev (egen Komm.) . . . . .	221	Tirsted (Tirsted-Skørringe-Vejleby	
Nørre-Kirkeby (Stadager-Nørre-Kirkeby		Komm.) . . . . .	157
Komm.) . . . . .	229	Toreby (egen Komm.) . . . . .	191
Nørre-Vedby (egen Komm.) . . . . .	219	Torkilstrup (Torkilstrup-Lillebrænde	
Nørre-Ørslev (Karleby-Horreby- Nørre-		Komm.) . . . . .	215
Ørslev Komm.) . . . . .	253	Torslunde (Taagerup-Torslunde Komm.)	143
Olstrup (Erindlev-Olstrup Komm.) . . . . .	145	Ulslev, se Vester- og Øster-Ulslev.	
Radsted (egen Komm.) . . . . .	188	Utterslev (egen Komm.) . . . . .	122
Ringsebølle (egen Komm.) . . . . .	140	Vaabensted (Vaabensted-Engestofte	
Ryde (Landet-Ryde Komm.) . . . . .	102	Komm.) . . . . .	177
Sakskøbing Landsogn (egen Komm.) . . . . .	180	Vaalse (egen Komm.) . . . . .	223
Sandby (egen Komm.) . . . . .	115	Vedby, se Nørre-Vedby.	
Skelby (Skelby-Gedesby Komm.) . . . . .	243	Vegerløse (egen Komm.) . . . . .	240
Skovlænge (Skovlænge-Gurreby Komm.)	106	Vejleby (Tirsted-Skørringe-Vejleby	
Skørringe (Tirsted-Skørringe-Vejleby		Komm.) . . . . .	162
Komm.) . . . . .	160	Vestenskov (egen Komm.) . . . . .	88
Slemminge (Slemminge-Fjælde Komm.)	196	Vesterborg (egen Komm.) . . . . .	134
Stadager (Stadager-Nørre-Kirkeby		Vester-Ulslev (egen Komm.) . . . . .	204
Komm.) . . . . .	228	Vignæs (egen Komm.) . . . . .	186
Stokkemærke (egen Komm.) . . . . .	108	Vindeby (egen Komm.) . . . . .	121
Systofte (egen Komm.) . . . . .	237	Ønslev (Ønslev-Eskilstrup Komm.) . . . . .	230
Sædinge (Nebbelunde-Sædinge Komm.)	156	Ørslev, se Nørre-Ørslev.	
Søllested (egen Komm.) . . . . .	103	Øster-Ulslev (Øster-Ulslev-Godsted	
Sønder-Alslev (Sønder-Kirkeby-Sønder-		Komm.) . . . . .	202
Alslev Komm.) . . . . .	249	Østofte (Østofte-Bandholm Komm.) . . . . .	164

**DEN FYNske ØGRUPPE** . . . . . 261

**ODENSE AMT** . . . . . 266—586

**Købstæder:** Assens p. 374 — Bogense p. 354 — Kerteminde p. 344 —  
Middelfart p. 363 — Odense p. 271.

**Herreder:** Aasum p. 417 — Baag p. 551 — Bjærg p. 439 — Lunde p. 463  
— Odense p. 387 — Skam p. 477 — Skovby p. 492 — Vends p. 518.

**Sogne** (og Landkommuner):

Aaby, se Nørre-Aaby.		Bedeslev (Nørre-Næraa-Bedeslev	
Aasum (Seden-Aasum Komm.) . . . . .	418	Komm.) . . . . .	482
Agedrup (Kølstrup-Agedrup Komm.) . . . . .	446	Bellinge (Brændekilde-Bellinge Komm.)	405
Allerup (Allerup-Davinge Komm.) . . . . .	424	Birkinge [Birkende] (Marslev-Birkinge	
Allese [Allesø] (Allese-Næsbyhoved-		Komm.) . . . . .	449
Broby Komm.) . . . . .	476	Brylle (egen Komm.) . . . . .	412
Asperup (Asperup-Rorslev Komm.) . . . . .	526	Brændekilde (Brændekilde-Bellinge	
Baagø (egen Komm.) . . . . .	552	Komm.) . . . . .	404
Balslev (Balslev-Ejby Komm.) . . . . .	537	Brænderup (egen Komm.) . . . . .	528
Barløse (egen Komm.) . . . . .	555	Dalby (Dalby-Stubberup Komm.) . . . . .	459

## Stubbekøbing.



1584

**Købstaten Stubbekøbing** ligger i Falsters Nørre-Hrd. under 54° 53' 24,31" n. Br. og 0° 31' 55,7" v. L. for Kbhvn. — 12° 2' 44" ø. L. for Grw. (Kirketaarnet) ved Falsters Nordkyst lige overfor Bogø i en skovløs Egn. Den ligger paa et temmeligt jævnt Terræn; højeste Punkt er paa Hj. af Sønder- og Bagergade, 8,9 m. Fra Stranden og Kirketaarnet er der smuk Udsigt over Vordingborg Bugt. Byen ligger c. 17 km NØ. for Nykøbing og 16 km SØ. for Orehoved. Byen, der i de senere Aar har udvidet sig noget mod V., har en Udstrækning af c. 1200 m fra V. til Ø., medens den fra N. til S. højst er 800 m. Hovedgaden er den parallel med Kysten

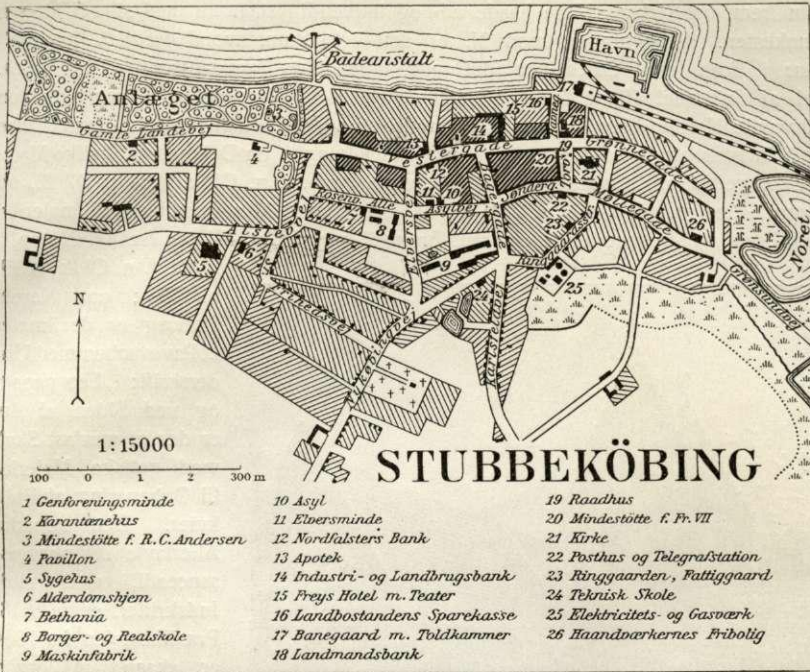
løbende Vestergade, der mod Ø. fortsættes forbi Torvet i Grønnegade; parallel med Vestergade gaar Asylvej, Søndergade og Møllegade; mod S. gaar fra Vestergade Bagergade, der fører ud til Landevejen til Nykøbing. De fleste Huse er uanselige, i eet Stokv. Mellem Byens Østgrænse og Kongenæs trænger fra Kysten en lille Vig ind, Noret, som tidligere strakte sig S. om Byen og dannede dens Havn.

Byen har c. 30 Gader og Stræder og 1 Torv. Købstadsgrunden med tilh. Markjorder udgør 290 ha, og der var  $\frac{1}{2}$  1921 461 Huse. Af Arealet var i 1919 145 ha besaaede, 17 Brak, 57 Grønfoder og Græsning, 25 Haver o. l., 9 Skov, 27 bebygget Grund, Veje o. l. Det saml. Hartk. var i 1905 65 Td. Der fandtes 42 Jordbrug i den egtl. Købstad med 11 Td., og 91 Jordbr. med særlige Avlsbygninger paa Jorderne med 52 Td. H. Paa Markjorderne ligger bl. a. en Gaard, 14,2 Td. H., Ejds. 205, Jordv. 132, c. 66 ha, deraf Ager 58, Eng 5 og Skov 1 ha og *Tvedegaard*, 15,1 Td. H., Ejds. 180, Jordv. 137, 76 ha, deraf Ager 66, Eng 8.

Bygningernes samlede Brandforsikringssum var i 1920 c. 7,978,000 Kr. Ved Vurderingen til Ejendomsskyld 1920 udgjorde den saml. Vurderingssum 7,762,000 Kr., deraf Jordværdien 2,017,000 Kr.

Af offentlige og andre **Bygninger** samt **Institutioner** nævnes:

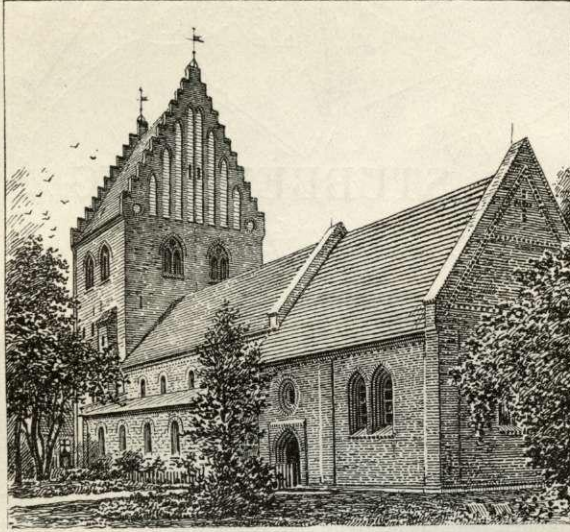
**Kirken**, ved Torvet, er opf. af Kridtsten og røde Munkesten og bestaar af Skib med to lave Sideskibe, Kor med lige Afslutn. i Ø., Taarn i V., en Udbygning mod N. og et Sakristi ved Korets Nordside. Bygningen er opf. til forsk. Tider. Oprindl. var Kirken en i romansk Stil (c. 1200), af Kridtsten med indvendige Baand og Sokler af brændte Mursten, opf. treskibet Basilika, hvortil stødte et Kor, vistnok med Apsis; Midtskibet havde Bjælkeloft, Sideskibene Hvælvinger; en Række Arkader med Halvsøjler, hvori Kapitæler og Fodstykker minder om Ringsted Kirke, danner Forbindelsen mel. de tre Skibe; smaa, rundbuede Vinduer i Højkirken og de smalle Sideskibe kaster et dæmpet Lys ind i Kirken. C. 1300 blev Koret nedbrudt og en Bygning paa to Fag opført i Overgangsstil af røde



Efter Generalstabens Revision 1921.

Mursten; i den flade Altværg anbragtes en Gruppe af tre smalle, spidsbuede Vinduer. Langt mere gennemgribende var dog en Ombygning i senere Middelalder, da man nedbrød Skibets nordlige Mur og det nordlige Sideskib, og Kirken blev gjort bredere, og Korbuen kom til at ligge skævt for Indgangen; Rummet dækkedes med et fladt Loft. Ogsaa Taarnet, den nordl. Tilbygning (oprindl. to Kapeller, hvoraf det ene forud har været indviet til Skt. Anna, hvem ogsaa Kirken skal være helliget) og Sakristiet, den yngste af Tilbygningerne, hører til den sengotiske Tid; de er alle opf. af røde Munkesten, Tilbygningen med Bælter af Kridtstenskvadre. Saaledes stod Kirken til vor Tid; 1857 foretoges nogle Forandringer, hvorved navnlig nogle Pulpiturer, der formørkede Kirken og skjulte de romanske Arkader, fjærnedes; Brøstfældighed nødvendigjorde en Hovedistandsættelse, og man tænkte endog paa helt at nedrive Skibet og opføre et nyt; endelig foretoges en Restauration 1881-82 under Ledelse af H. B. Storck og Ahlmann, der saa vidt muligt har søgt at gengive Kirken dens oprindl. Udseende. Det nordl. Sideskib blev atter opf. med Buer ind til Kirken (ved Bortgravningen af Grunden i den nordl. Del af Skibet fandt man Fundamentet til de oprindl. Piller, svarende til de sydl.) og med Hvælvinger, Midtskibet fik malet Bjælkeloft, Taarnet blev noget forhøjet og fik kamtakkede Gavle med smukke Blindinger (det havde i Slutn. af 18. Aarh. faaet et lygteformet Spir — kgl. Bef. af 15/8 1785 om en Kollekt indsaml. i Kbhvn. til Istandsættelse af Taarnet —, som efter Midten af 19. Aarh. atter var fjærnet, saaledes at Taarnet var stumpet med et Trækors over), en Bindingsværksbygning mod S. fjærnedes, hvorved en smuk Dør

kom frem, og Kirkens Mure baade ud- og indvendig staar nu med sine Kridt- og Munkesten. Tilbygningen mod N. er delt i to Rum, hvoraf det østl. (hvælvet) staar i Forb. med Sideskibet (det vestl. indeholder Varmeapparat). Den nordl. Del af Sakristiet (fladt Loft) er afdelt og tjener til Materialhus. Oven over den halvrunde Korbue blev der ved Restaurationen under Kalken fundet en malet Frise med Christus og Apostelfigurer og paa Korhvelvingen en Dekoration, hvilke Malerier fornyedes af J. Kornerup (se Kornerup, Aarb. f. n. Oldk. 1884 p. 97 fl., og Magn. Petersen, Kalkmal. p. 71); ogsaa paa andre Mure fandtes Kalkmalerier, deribl. en nu forsvundet interessant Fremstilling af Skt. Eligius (se Kr. Nyrop, i



Stubbekøbing Kirke.

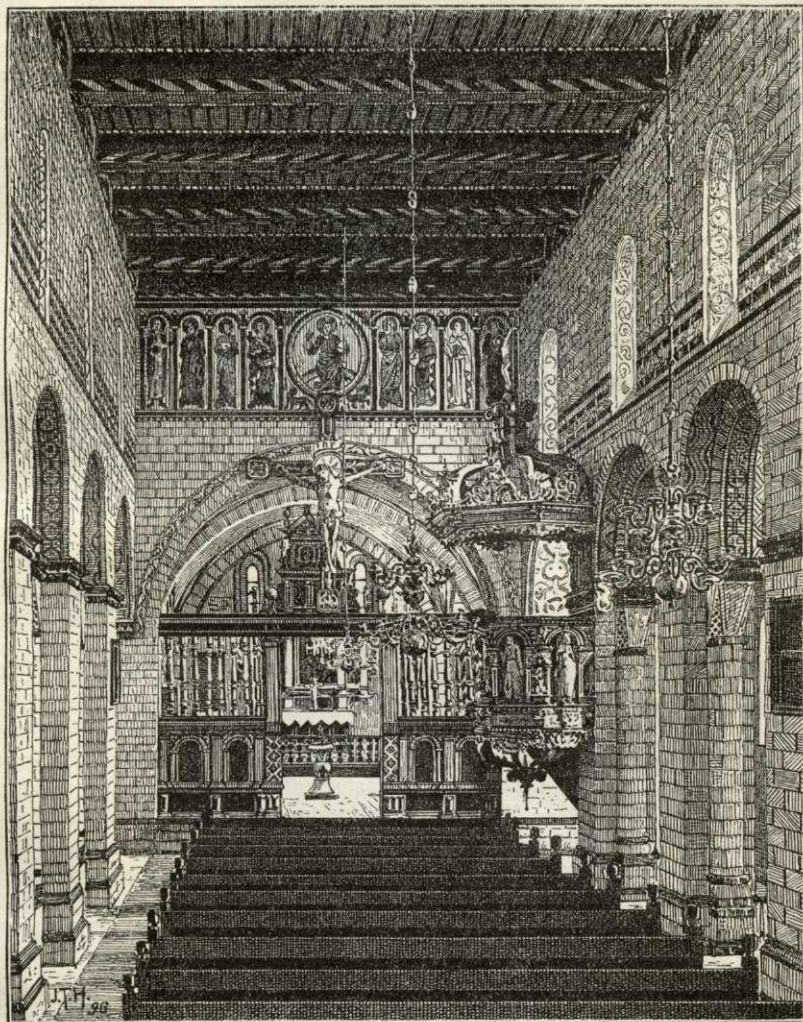
Aarb. f. n. Oldk. 1899, p. 155); paa Korets Østsvæg er der malet et Pavevaaben med Underskrift: „Leo papa“, og ved Siden af det er der et murfast Skab med gotiske Malerier til Opbevaring af Relikvier. Den smukke Altertavle i Højrenæssancestil, med mal. Indskrifter, er fra 1618, Prædikestolen fra 1634 er skaaret af Jørgen Ringnis og skænket af Borgm. Lauritz Pedersen Mønboe og Hustru, hvis Portr. findes paa den (Lund, Mal. Portr. IX p. 219). Døbefonten er af graat Marmor, skænket 1798 af Overmaaler Peter Wiborg; Orgelet blev skænket 1860 af Agent L. J. Benzon og Partikulier C. F. Elvers. I Triumfbuen over det med Alteret samtidige Korgitter hænger et stort senkatolsk Krucifiks. Smuk Lysekroner fra 17. Aarh., skænket af Willumsen fra Montrose, Skotland. Af Epitafier findes kun et enkelt nyere, opsat 1882, over Byfoged Christen Nielsen Benzon, † 1765. Derimod er bevaret en Del Ligsten, af hvilke den ældste fra 1559, over Borgm., Byfoged Jørgen Guldsmed, † 1541, og en over Borgm. Niels Pertz, † 1568, ligger i Koret, i Taarnhallen er indmuret 12 Ligsten. Af Kirkens 4 Klokker er den største, „Zeigeren“, uden Indskr., men fra 15. Aarh., ligesom den næstmindste, „Femklokken“, og den mindste, „Pinkerens“ (se F. Uldall, Kirkeklokker, samt Loll.-Falsters Stiftstid. 1894 Nr. 265); Opmaal. af Bygn. i Ældre n. Arch. II S. 1. R. Bl. 9, og IV S. 4. R. Bl. 8-9; af Altertavlen III S. 1. R.).

Ved Kirken, der er selvejende, er ansat en Sognepræst. Kirken ejede  $\frac{1}{4}$  1920 20,800 Kr., dens Gæld var 9380 Kr.; dens Indtægter 19<sup>10</sup>/<sub>20</sub> 5326 Kr.

**Missionshuset Bethania**, der ligger i Rosenvængets Allé, er opf. 1900 efter Tegn. af Bygmester Christensen, Haslev.

Kirkegaard. Den gamle Kirkegaard omkring Kirken er nedlagt 1862; her findes bl. a. Ligsten over Overmaaler P. Wiborg, † 1824, Partikulier C. F. Elvers, † 1861,

Byfoged J. N. Canaris, † 1821, og Distriktslæge P. H. Klein, † 1858. Den nye Kirkegaard, ved Vejen til Nykøbing, er anl. 1862, udvidet 1899, c. 0,6 ha; et Ligkapel er opf. 1862, udvidet 1907. Paa Kirkegaarden ligger begravet bl. a.



Stubbekøbing Kirkes Indre.

Købmd. P. W. Wulff, † 1911, Købmd. Chr. Boas, † 1908, Sognepr. C. L. Th. Jacobi, † 1873, og Overlærer R. C. Andersen, † 1900.

**Raad-, Ting- og Arresthuset**, ved den nordl. Ende af Torvet, er opf. 1860 (det gl. Raadhus, ved den sydl. Ende af Torvet, var en 1 Stokv. høj Bindingsværksbygning) af Grundmur i 2 Stokv. efter Tegn. af Arkt. V. Tvede; midt paa Façaden er der en lille Altan, og oven over den en Trappegavl med Indskrift:

„Loven er lige for Alle“; Indskrifter findes ligeledes paa Vest- og Østgavlen. Bygningen, der ejes af Amtet med  $\frac{3}{4}$  og Byen med  $\frac{1}{4}$ , indeholder, foruden Retslokaler og Kontorer for Dommeren, Borgmesteren og Politimesteren (Filialkontor), en Festsal, en Byraadssal, Arrestforvarerbl. og 9 Arrester.

Den kommunale **Borger- og Realskole** ligger paa Hj. af Elversvej og Rosenvængets Allé og er opf. 1906-7 i Pavillonsystem, Arkt. Haunstrup. Den rummer 12 Klassevær.; V. for Skolen ligger et Gymnastikhus, og i en særlig Bygn. Pedelbolig, Skole- og Folkebadeanstalt. Skolevæsenet er efter Skoleplan af 1920 delt i en Grundskole med 4 Klasser, en Borgerskole med 2 Kl., Mellemskole; 4 Kl. og Realskole, 1 Kl. Ved Skolen var  $\frac{1}{4}$  1920 ansat 1 Overlærer, 6 Lærere, 3 Lærereinder og 1 Timelærerinde; 385 Elv. Den gl. Skolebyggn., ved den sydl. Ende af Torvet, opf. 1850, er udlejet til Posthus og Telegrafstat. — **Teknisk Skole**, mod S. i Byen, er opr. 1860, men fik først 1894 sin egen Bygning, opf. i 2 Stokv., Arkt. Ph. Schmidh; Skolen har 5 Lærere og c. 44 Elv. — **Handelsskolen**, der drives som Aftenskole med Lokale i Kommuneskolen, er opr. 1914; 3 Lærere og c. 20 Elv. Et Folkebibliotek, opr. 1908, har Lokaler i Kommuneskolen, c. 1100 Bind.

**Sygehuset**, ved N.-Alslev Landevej, er opf. 1914, Arkt. L. Kildegaard, og bestaar af en Afdeling for medic. og kirurg. Sygdomme, 5 Sygestuer med 10 Senge, Operationsstue og Badeværelse; i Kælderetagen Sygestuer med 3 Senge for Fnatpatienter og Delirister, samt en Epidemiafdeling, 5 Sygestuer med 10 Senge og Badeværelse. Sygehuset ejes af Kommunen og optager Patienter fra Stubbekøbing samt Maglebrænde, Torkilstrup, Gundslev, Lillebrænde og Aastrup S., og Driftsunderskudet fordeles mellem de interesserede Kommuner. — **Isolationshuset**, V. for Byen ved Lystanlægget, er opf. 1884 og har 2 Senge. — **Alderdoms-hjemmet**, ved Siden af Sygehuset, er opf. 1918, Arkt. J. Holck og C. Andersen; Pl. til 18 alderdsunderst. Pers.; det toges i Brug  $\frac{1}{4}$  1919. Det gl. Sygehus paa Nykøbingvej er solgt til Afholdssamfundet til Forsamlingsbygning.

Andre milde Stiftelser: **Asylet**, ved Asylvej, er opr. 1865 af Agent C. B. Benzon og Læge H. F. Rostrup; Bygningen er opf. 1866 og har Pl. til c. 40 Børn. — **Elvers Minde**, Asylvej, er opr. ved Fund. af  $\frac{21}{3}$  1860 af Partikulier C. F. Elvers, og indeh. 4 Lejligheder, som afgiver Fribolig for trængende Familier el. enlige Personer. — **Haandværkerforeningens Stiftelse**, Møllegade, er opf. 1886 og indeh. 8 Fribol. for trængende Haandværkere el. deres Enker.

**Gasværket**, Ringgaardsstræde, er anl. 1863, udvidet 1906; det producerede 19<sup>18/19</sup> c. 111,864 m<sup>3</sup>. **Elektricitetsværket**, ved Gasværket, er anl. 1910 (projekteret af Ingeniørerne Smith & Walther) og senere udvidet; Prod. 19<sup>18/19</sup> 47,600 KWT. — Byen har intet Vandværk.

**Jærbanestationen**, ved Havnen, er opf. 1911, Arkt. H. Glahn. — **Posthuset og Telegrafstationen**, ved Torvet, findes i den gl. Skolebygning (se ovfr.). **Toldkammeret** findes i den nordl. Fløj af Jærbanestationen.

Af andre Bygninger nævnes: *Stubbekøbing Sparekasses* Bygning, Torvet, opf. 1903, Arkt. L. Kildegaard (nu Filial af Landmandsbanken, se ndfr.).

Paa Torvet er 1870 rejst en Buste af Fr. VII (af Billedhugger Malthé) paa en Granitsokkel. Paa den nye Kirkegaard en Mindesten for Dyrnlæge H. Jensen, rejst 1896 af „Venner paa Land og i By“, og en Mindesten for Dyrnlæge Høgild, rejst af Ungdomsvenner og Københavns Kommunelærerforening.

Vest for Byen paa den høje Strand er et 1881-82 anl., senere udvidet **Lystanlæg**, c. 7 ha, tilh. Kommunen, med smuk Udsigt over Søen til Sjælland og Møn.



I Anlægget rejstes 1903 et Mindesmærke i Granit med Portrætmed. (Billedhugger Gunnar Jensen) for Overlærer R. C. Andersen, † 1900, hvem Anlæggets Tilblivelse og Udvikling for en væsentlig Del skyldes. Umiddelbart ved Anlægget en Pavillon. Langs Kysten i Byens og Lystanlæggets hele Længde gaar den smukke Spadseresti Dosseringen, c. 1600 m.

**Gamle Huse.** Paa Vestergade ligger to Købmandsgaarde, Fortunen (Matr. 48 a) og Trojels Gaard (Matr. 11 b), begge lange enetages Længer fra 18. Aarh., med Døre i provinsiel Rokokostil.

Indbyggertallet var  $\frac{1}{2}$  1921 2226 (1801: 467, 1850: 1081, 1901: 1615). Efter Erhverv fordeltes Folkemængden 1911 (1916) i flg. Grupper: 778 levede af Haandv. og Ind., 490 af Handel o. l., 169 af Transport, 74 af Landbrug, 12 af Mejeridrift, 17 af Fiskeri, 119 af immat. Virksomhed, 140 af Tyendegern. o. l., 61 af egne Midler, 20 væs. af offtl. Understøttelse, 36 var uden angivet Erhverv.

Ved Udg. af 1919 var der ved Stubbekøbing Toldsted hjemmehørende 9 Sejlskibe med en saml. Tonnage af 192, 5 Motorsk. med 37, 3 Dampsk. med 61 R.T., samt 168 Baade (under 4 R. T.).

Skibsfart. I den udenrigske Fart klareredes 1919 for indg. 39 Skibe med 2375 Tons Gods, for udg. 43 Skibe med 24; i den indenrigske Fart for indg. 351 Skibe med 3930, for udg. 343 Skibe med 5870 Tons Gods.

Ved Toldstedet indbragte Indførselstolden 19<sup>10/20</sup> 14,808 Kr.

I S. afholdes aarl. 2 Markeder, i Maj og Okt., Heste og Kreat. — Torvedag hver Tirsdag og Fredag.

Af Fabrikker og industrielle Anlæg nævnes: 1 Hvidtølsbryggeri, A. C. Rasmussen & Co.s Jærnstøberi og MaskinFabr., grl. 1836, A/S fra 1910, specielt Landbrugsmask., c. 150 Arb., 1 GasmaalerFabr., grl. 1863, 1 Savværk, 1 Skibsbyggeri, grl. 1899, 1 LervareFabr., 2 Maskinsnedkerier, 1 CementvareFabr., opr. 1901, 1 KalkFabr., 1 Ægpakkeri og 1 Bogtrykkeri.

I S. udgives følgende Aviser: „Stubbekøbing Avis“, grl. 1860, og „Stubbekøbing Social-Demokrat“, der trykkes i Nakskov.

Kreaturholdet <sup>15/7</sup> 1920: 163 Heste, 219 Stk. Hornkv. (deraf 119 Køer), 1 Ged, 17 Faar, 179 Svin (1914: 384).

Byens Øvrighed består af Politimesteren, der har Bopæl i Nykøbing, men Kontorafd. her, og en folkevalgt Borgmester. Byraadet består af 11 Medl., indbefattet Borgmesteren som Formand.

Finansielle Forhold. Indtægter 19<sup>18/19</sup> (i 1000 Kr.) 136, deraf Ejendomsskatter 7, personlige Skatter 125, Formue- og Erhvervsindtægter ÷ 2; Udgifter 186, deraf Byens Bestyrelse 4, offtl. Understøttelse 73, Skolevæs. 29, Rets- og Politivæs. 7, Medicinalvæs. 19, Gader, Veje og Kloaker 11, Renter af Gæld 21. Aktiver <sup>31/3</sup> 1919 708, Gæld 519. Skatteproc. var 19<sup>20/21</sup> 7,4; Ligningsproc. 9,4.

Kommunens faste Ejendomme består af: Raadhuset ( $\frac{1}{4}$ ), Sygehuset, den gl. Skole (f. T. udlejet til Posthus) og den nye Skole, Gasværk, Elektricitetsværk, Alderdomshjem, et Sprøjtehus, Kæmnerjorden, Klokkerjorden, Tyreholmen, Lystanlægget og nogle Arealer Ø. for Byen af Jorderne til den nu udstykkede Hovedgaard Carlsfeld i Aastrup S.

Ved Politivæsenet er ansat 1 Politibetjent og 2 Vægttere, og som Politikorps tjener en særlig Ordensafdeling af Brandkorpsset. — Brandkorpsset, ordnet

ifl. Reglement af  $\frac{4}{3}$  1873, bestaar af 1 Brandinspektør, 1 Vicebrandinspektør, 4 Assisterter og 20 fast ansatte Brandmænd. Byen ejer 3 Brandsprøjter.

I *Sparekassen for Stubbekøbing og Omegn* (opr. 1857) var  $\frac{31}{3}$  1919 Indsk. 7,149,797, Reservef. 241,326 Kr. Sparekassen er sammen med dens 1895 oprettede sørlige Afd. *Disconto- og Laanbanken for Stubbekøbing og Omegn* fra  $\frac{1}{3}$  1920 gaaet ind under Landmandsbanken, København. I *Nordfalsters Bank i Stubbekøbing* (opr. 1895) var  $\frac{31}{12}$  1920 Aktiekap. 200,000, Reservef. 71,500, Indsk. 2,414,539 Kr. — Desuden er der Filialer af *Laal-Falsters Industri- og Landbrugsbank*, Nykøbing, og *Landbostandens Sparekasse*, Nykøbing.

**Havnen.** Tidligere havde Byen sin Havn i den Bugt, der gik Ø. og S. om Byen (den nuv. Eng ved Tyreholmen), men den tilstoppedes efterhaanden, og i 18. Aarh. var der ingen Havn, men Skibene maatte lægge til N. f. Byen, og Godset bringes ud til dem paa Vogne og i Baade. Ved 1840 anlagdes en Køremole med et Brohoved, hvor Skibene kunde lægge til. 1842 anlagdes den egentlige Havn; 1851 og 1878 blev den betydelig udvidet. Havnebassinets Størrelse er 14,600 m<sup>2</sup>, Havnepladsen 1,2 ha, Bolværkernes Længde 151 m, Molernes 311 m. I 1912 uddybedes den største Del af Havnen og Indløbet til 6 m. Havnevæsenet bestyres af et Udvalg, der bestaar af Borgmesteren som Formand og 4 af Byraadets Medlemmer. Ved Havnen er ansat en Havnekasserer og en Havnefoged. Havnens Formue var  $\frac{1}{4}$  1920 25,500 Kr., dens Gæld 63,227 Kr., Indtægterne udgjorde 19<sup>10/20</sup> 14,419 Kr. Lodseriet er nedlagt.

I gejstl. Hens. er Maglebrænde S., Nørre-Hrd., forenet med Stubbekøbing. Byen er Bopæl for Dommeren i Retskr. Stubbekøbing Kbst. og Hrd. og hører under Politikredsen Nykøbing F. Kbst. m. m. (se p. 5). Den hører endvidere under Maribo Amtstuedistr., Falsters Lægekr. (Nykøbing) og har Apotek, opr. 1814 (se H. Reddelien, i Hist. Aarb. f. Laal-Falster 1914). Den hører til Amtets 5. Folketingskr. (Opstillingskr.), for hvilken den er Valgsted, Stubbekøbing Skattekr., Falsters østre Skyldkr. og 2. Udskrivningskr. 189. Lægd samt et Sessionssted for Kredsens Lægder 178-189.

Ved Toldstedet er ansat 1 Toldforvalter, 1 Toldassistent, 1 Medhjælper og 1 Rorsbetjent; ved Postvæsenet 1 Postmester og 2 Ekspedienter; Telegrafstationen bestyres af Postmesteren. Der er Telefoncentral for Laal-Falsters Telefon A/S.

**Jærnbaner.** Om Stubbekøbing-Nykøbing-Nysted Banen, aabn. 1910-11, se p. 75. Med denne Bane befordredes 19<sup>19/20</sup> fra Stubbekøbing 34,475 Pers., Totalv. af Gods og Kreat. ank. til S. var 13,883 og afg. fra S. 12,420 Tons. — En Jærnbane fra Stubbekøbing over Nørre-Alslev til Guldborg er projekteret.

Byen staar i 2 G. dagl. Dampskibsforbindelse med Masned Sund og 2 G. dagl. med Haarbølle (Møn), der besørages af A/S Dampskibsselskabet Stubbekøbing. Desuden i 4 G. dagl. Færgefart med Bogø, Dampsk. „Frem“.

**Historie.** Stubbekøbing (1354 Stubbekøping) antages at være Falsters ældste Købstad, ikke mindst fordi Nykøbing ved sit Navn giver Antydning af at være den senere anlagte. Den nævnes ikke i Vald. II's Jordeb., men Kirken er allerede bygget c. 1200. Den nævnes, saa vidt vides, første Gang 1282, da en Mand fra Cismar fremskaffer en Erklæring fra Fogden i Stubbekøbing. 1289 afbrændes Byen af Marsk Stigs Tilhængere;  $\frac{1}{3}$  1354 fik den sine ældste kendte Privilegier, Borgerne fik heri bekræftet deres Græsningsret paa Faareskiferne i Lillebrænde og Kongens 16 Jorder Ø. for Byen. 1386 gav Kong Oluf Bymændene Privilegium paa et Fiskerleje paa Munkholm, som de da havde haft i 40 Aar; Munkholm er en Halvø paa Falsterbo, nu Revl. At Fiskeriet paa Falsterbo har været en betydelig Indtægt for Byen, tyder mange Ting paa; 1523 om-

tales Stubbekøbings Leje paa Falsterbo, og 1494 havde Byen 66 Boder derovre. Byens Privilegier stadfæstes 1414, 1442, 1453 og 1513. Der er Vidnesbyrd om, at Byen 1280-1300 har staaet i Handelsforbindelse med Wismar, og at Byens Borgere har udlaaant Penge til Skt. Nikolaj Kirke i Wismar. I Byen har været et Skt. Knudsgilde, nævnt i Privilegierne 1354, og et Skt. Gertrudsgilde, hvis Sigilstempel (fra 15. Aarh.) nu findes i Nationalmuseet. I Kirken har været Altere for Skt. Anna, Vor Frue, Skt. Peder samt et Guds Legems Kapel (nævnt 1427). Ligeledes har der i Middelalderen til Byen hørt en Skt. Jørgensgaard for spedalske. 1481 bekendte Per Skinder, Formand i Skt. Jørgen i Stubbekøbing, og Bo Flørnig, Broder sstds., og alle Brødre og Søstre sstds., at de havde modtaget „en Guldring, som Skt. Jørgens Billede paa staa“, af Raadmd. i Nykøbing Jep Jensen i Sjølegave ifl. hans Testamente. 1486 skænkede Erik Verniksen til Skt. Jørgen og Skt. Gertrud i Stubbekøbing sin Sadel og sit grønne Ridetøj. 1505 betænkte Eskil Gøye Skt. Jørgensgaard i sit Testamente med 10 Mark. Men ellers ved man intet om den. 1478 landede Christine af Sachsen, Prins Hans' Brud og senere Dronning, her paa sin Rejse til Danmark. 1504 fik Borgerne Ret til at benytte de omkring Byen liggende Vange til Græsning.  $\frac{10}{3}$  1517 lagde Chr. II Stubbekøbing ind under sit Fadebur, og Byen vedblev at ligge under Kronen, selv efter at Falster var udlagt til Enkeunderhold for Dronn. Sophie. I Beg. af den nyere Tid ses den at have været større end Nykøbing — ved Udredelsen af et Krigsskib 1557 maa den sidstnævnte By yde mindre end Halvdelen af, hvad der blev paalagt Stubbekøbing —, og den havde stor Handel paa England og Holland; men snart efter er den bleven overfløjet af Nykøbing, efter at N. Slot var bleven Dronn. Sophies Enkesæde (se p. 79); dog kunde Arent Berntsen endnu 1656 sige, „at den har belejlig Seilads, saa med største Skibe til Byen kan anlægges, hvorover ogsaa en temmelig Handel til Søen derfra fortsættes“. Aar 1559 havde den Borgmester, Raadmænd og Byfoged (af Kanc. Brevb.  $\frac{15}{3}$  og  $\frac{8}{3}$  ses det, at Byen egenmægtig havde afsat sin Øvrighed, hvorfor flere domtes som Oprørere). 1578 fik Byen som Byggehjælp til nyt Raadhus eftergivet 100 Mark af Byskatten 1576 og hele Byskatten for 1577 (det ældre Raadhus var vistnok brændt 1551). Den led meget ved Ildebrande, saaledes 1589, da der gaves Skattelettelser, 1597, da 14 Gde brændte, og Byen i 5 Aar fritoges for Skat, 1639, da  $\frac{1}{3}$  af Byen (30 Gde) brændte, og de brandlidte fik 3 Aars Skattefrihed; desuden led den meget ved Stormiløden 1625, men det var især Svenskekrigen 1658-59, som bragte den ned. Byen blev besat  $\frac{26}{4}$  1659, og Svenskerne blev liggende der indtil midt i Sommeren 1660. 30 Gde skal være brændt el. nedbrudt, og Byen led Skade for 32,235 Rd. Havnen i den oprindl. Vig Ø. for Byen var allerede i 16. Aarh. ubrugelig, og dens Tilgroning er fremskyndet ved Anlægget af Vejdæmningen paa Grønsundsvejen, som Sagnet tilskriver Svenskerne. 1672 havde den 511 Indb.; i Forordn. af  $\frac{28}{1}$  1682 nævnes den blandt de Købstæder, som ikke maa drive udenlandsk Handel, ligesom den ikke længer skulde have Borgmester og Raad, men Byfoged. I 18. Aarh. gik det endnu mere tilbage for den, da den rent mistede sin Havn (se p. 86); 1769 havde den 484 Indb. Byen har haft en Latinskole. 1570 fik Skolemesteren tillagt  $\frac{1}{3}$  af Skt. Anne Alters Vikariegods til Løn. 1680 hedder det om Skolen, at „fra samme haver ingen til Akademiet deponeret i Mands Minde“. Den havde kun en Rektor og en Hører, og Embederne var til Tider slaaet sammen. Bygningen laa paa Kirkegaardens sydl. Side, og Skolen nedlagdes 1740, hvorefter Bygn. brugtes til dansk Skole. (J. Barfod: Den falsterske Gejstlighedens Personalhist. II p. 34-46).

1719 opførtes Rytterbaracker i Byen, og der kom en fast Indkvartering paa 2 Kompagnier af Il. Fynske Rytterregiment; fra 1743 3 Komp. norsk Infanteri; i 1748 synes „Barakkerne“ at være nedrevet, men Navnet har været brugt som Gadenavn til vore Dage (nu hedder Gaden Elversvej og Asylvej). 1766 led Byen stort Tab derved, at de 16 Kongens Jorder, som hidtil havde været forpagtet af Borgerne, solgtes til Prins Carl af Hessen og lagdes under Gaarden Carlsfeld. I 18. Aarh.s sidste Halvdel dreves betydelig Tobaksavl paa Byens Jord, og der dreves en mindre Kridtpibeindustri. Under Krigene med Engleskmændene dreves et betydeligt Kaperi fra Byen. I 19. Aarh. har Byen været i jævn Fremgang. Havneanlægget har været af meget stor Betydning, og Handelen har taget stærkt Opsving. Ganske vist berøvede de oprindelige Baneanlæg Byen noget af dens Opland, men efter at Byen i 1911 selv har faaet Bane, er den blevet gunstigere stillet i Konkurrencen med Nykøbing. — I Stubbekøbing Præstegaard levede Hans Egede, hvis Datter var gift med Sognepræsten L. J. Alsbach, sine sidste Aar († 1758).

Litt.: H. C. Bering Liisberg, Stubbek. gennem Tiderne, Nykøb. 1912. — P. Holm og H. Reddelien, Stubbek., Gamle, endnu bevarede Bygninger, Ringkøb. 1917.