

J. P. TRAP

KONGERIGET  
DANMARK

FJERDE OMARBEJDEDE UDGAVE

PAA GRUNDLAG AF DEN AF H. WEITEMEYER UDGIVNE 3. UDGAVE  
OG UNDER MEDVIRKNING AF VIDENSKABSMÆND, FAGFOLK OG  
STEDLIGE MEDDELERE FRA ALLE LANDETS EGNE

UDGIVET AF

GUNNAR KNUDSEN

V. BIND

HJØRRING AMT · TISTED AMT  
AALBORG AMT

KØBENHAVN 1924

G. E. C. GADS FORLAG

(FREDERIK GAD)

	Pag.		Pag.
Sindal (egen Komm.) .....	129	Ugilt (egen Komm.) .....	125
Skagens Landdistrikt (egen Komm.) ..	86	Understed (Understed-Karup Komm.) ..	157
Skallerup (Skallerup-Vennebjærg Komm.)	147	Vejby (Vejby-Sejlstrup Komm.) .....	211
Skræm (egen Komm.) .....	267	Vennebjærg (Skallerup-Vennebjærg Komm.) .....	149
Skt. Hans (Skt. Hans-Skt. Olai Komm.)	121	Vester-Hjermeslev (Ingstrup-Vester-Hjer- meslev-Alstrup Komm.) .....	240
Skt. Olai (Skt. Hans-Skt. Olai Komm.)	123	Vesterø (Byrum-Hals-Vesterø Komm.) ..	284
Skærum (Aasted-Skærum Komm.) .....	110	Vidstrup (Tornby-Vidstrup Komm.) ...	146
Skæve (egen Komm.) .....	170	Volstrup (egen Komm.) .....	160
Stenum (Tolstrup-Stenum Komm.) .....	227	Vore [Voer] (egen Komm.) .....	176
Taars (egen Komm.) .....	199	Vraa (Vraa-Em Komm.) .....	228
Tise (Vrensted-Tise Komm.) .....	222	Vrejlev (Vrejlev-Hæstrup Komm.) .....	204
Tolne (egen Komm.) .....	101	Vrensted (Vrensted-Tise Komm.) .....	221
Tolstrup (Tolstrup-Stenum Komm.) ..	224	Øland (egen Komm.) .....	273
Tornby (Tornby-Vidstrup Komm.) .....	144	Ørum (Hellevad-Ørum Komm.) .....	192
Torslev, Dronninglund Hrd. (egen Komm.)	166	Øster-Brønderslev (Øster-Brønderslev- Hallund Komm.) .....	234
Torslev, Øster-Han Hrd. (egen Komm.)	261	Øster-Svenstrup (egen Komm.) .....	264
Tranum (Lerup-Tranum Komm.) .....	256		
Tværsted (Tværsted-Ugerby Komm.) ..	91		
Ugerby [Uggerby] (Tværsted-Ugerby Komm.) .....	138		

**TISTED AMT** ..... 287—482

**MORS** ..... 436

**Købstæder:** Nykøbing p. 306 — Tisted p. 293.

**Herreder:** Hassing p. 386 — Hillerslev p. 342 — Hundborg p. 366 —  
Morsø Nørre p. 464 — Morsø Sønder p. 438 — Revs p. 407 —  
Vester-Han p. 320.

**Sogne** (og Landkommuner):

Ager [Agger] (Vestervig-Ager Komm.) ..	415	Helligsø (Helligsø-Gettrup Komm.) ...	427
Alsted (Alsted-Bjærgby Komm.) .....	475	Heltborg (Visby-Heltborg Komm.) .....	421
Arup (Østløs-Vestløs-Arup Komm.) .....	340	Hillerslev (Hillerslev-Kaastrup Komm.)	356
Bested (Bested-Grurup Komm.) .....	398	Hjaremaal [Hjardemaal] (egen Komm.)	364
Bjærgby (Alsted-Bjærgby Komm.) .....	474	Hjordtal [Hjordtals] (egen Komm.) ...	323
Blistrup [Blidstrup] (Vejerslev-Blistrup Komm.) .....	455	Hundborg (Hundborg-Janderup Komm.)	379
Bodum (Bodum-Ydby Komm.) .....	423	Hunstrup [Hundstrup] (egen Komm.) ..	361
Dragstrup (Dragstrup-Skallerup Komm.)	468	Hurup (egen Komm.) .....	419
Ejerslev (Sejerslev-Ejerslev-Jørsby Komm.) .....	481	Hvidbjærg, Morsø-Sønder Hrd. (Karby- Hvidbjærg-Rested Komm.) .....	449
Elsø (Lødderup-Elsø Komm.) .....	440	Hvidbjærg, Revs Hrd. (Hvidbjærg-Lyngs Komm.) .....	429
Erslev (Tødsø-Erslev Komm.) .....	465	Hvidbjærg vesten Aa (Hvidbjærg vesten Aa-Ørum-Lodbjærg Komm.) .....	401
Flade (Flade-Sønder-Draaby Komm.) ..	473	Hørdum (Skyum-Hørdum Komm.) .....	394
Frøslev (Frøslev-Møllerup Komm.) .....	440	Hørsted (Sønderhaa-Hørsted Komm.) ..	390
Galtrup (Galtrup-Øster-Jølby Komm.) ..	466	Janderup (Hundborg-Janderup Komm.)	383
Gettrup (Helligsø-Gettrup Komm.) .....	428	Jegindø (egen Komm.) .....	435
Grurup (Bested-Grurup Komm.) .....	400	Jørsby [Jordsby] (Sejerslev-Ejerslev- Jørsby Komm.) .....	481
Gøttrup (Kettrup-Gøttrup Komm.) .....	327	Kaastrup (Hillerslev-Kaastrup Komm.)	358
Hansted (Rær-Hansted-Vigsø Komm.) ..	345	Kallerup (Skjoldborg-Kallerup Komm.)	375
Harring (Harring-Stagstrup Komm.) ...	390		
Hassing (Hassing-Villerslev Komm.) ..	395		



	Pag.		Pag.
Karby (Karby-Hvidbjærg-Rested Komm.)	446	Sønder-Draaby (Flade-Sønder-Draaby Komm.)	477
Kettrup (Kettrup-Gøttrup Komm.)	325	Sønderhaa (Sønderhaa-Hørsted Komm.)	388
Klim (Klim-Vester-Torup Komm.)	328	Tilsted (egen Komm.)	367
Kollerup (egen Komm.)	321	Tisted Landsogn (egen Komm.)	366
Lild [Lil] (Tømmerby-Lild Komm.)	335	Torsted (Sjærrind-Torsted Komm.)	373
Lodbjærg (Hvidbjærg vesten Aa-Ørum-Lodbjærg Komm.)	406	Tved (Nors-Tved Komm.)	350
Lyngs (Hvidbjærg-Lyngs Komm.)	432	Tæbring (Tæbring-Ovtrup-Rakkeby Komm.)	443
Lødderup (Lødderup-Elsø Komm.)	438	Tødsø (Tødsø-Erslev Komm.)	464
Lørslev [Ljørslev] (Lørslev-Ørding Komm.)	457	Tømmerby (Tømmerby-Lild Komm.)	333
Møllerup (Frøslev-Møllerup Komm.)	442	Vang (egen Komm.)	377
Nors (Nors-Tved Komm.)	348	Vejerslev (Vejerslev-Blistrup Komm.)	452
Nørhaa (egen Komm.)	384	Vester-Assels (Øster-Assels-Vester-Assels Komm.)	463
Odby (Søndbjærg-Odby Komm.)	434	Vester-Torup (Klim-Vester-Torup Komm.)	330
Ovtrup (Tæbring-Ovtrup-Rakkeby Komm.)	444	Vester Vanned [Vandet] (Vester-Vanned-Øster-Vanned Komm.)	351
Rakkeby (Tæbring-Ovtrup-Rakkeby Komm.)	445	Vestervig (Vestervig-Ager Komm.)	408
Rested [Redsted] (Karby-Hvidbjærg-Rested Komm.)	451	Vestløs [Vestløs] (Østløs-Vestløs-Arup Komm.)	338
Ræer (Ræer-Hansted-Vigsø Komm.)	342	Vigsø (Ræer-Hansted-Vigsø Komm.)	347
Sejerslev (Sejerslev-Ejerslev-Jørsby Komm.)	477	Villerslev (Hassing-Villerslev Komm.)	396
Sennels (egen Komm.)	359	Visby (Visby-Heltborg Komm.)	397
Sjærrind [Sjærring] (Sjærrind-Torsted Komm.)	369	Vust (egen Komm.)	331
Skallerup (Dragstrup-Skallerup Komm.)	469	Ydby (Bodum-Ydby Komm.)	424
Skinnerup (egen Komm.)	368	Ørding (Lørslev-Ørding Komm.)	459
Skjoldborg (Skjoldborg-Kallerup Komm.)	374	Ørum (Hvidbjærg vesten Aa-Ørum-Lodbjærg Komm.)	404
Skyum (Skyum-Hørdum Komm.)	393	Øster-Assels (Øster-Assels-Vester-Assels Komm.)	461
Snedsted (egen Komm.)	387	Østerild (egen Komm.)	362
Solbjærg (Solbjærg-Sundby Komm.)	470	Øster-Jølby (Galtrup-Øster-Jølby Komm.)	467
Stagstrup (Harring-Stagstrup Komm.)	392	Øster-Vanned [Vandet] (Vester-Vanned-Øster-Vanned Komm.)	355
Sundby (Solbjærg-Sundby Komm.)	471	Østløs [Østløs] (Østløs-Vestløs-Arup Komm.)	337
Søndbjærg (Søndbjærg-Odby Komm.)	432		

**AALBORG AMT** ..... 483—788

**Købstæder:** Aalborg p. 489 — Løgstør p. 556 — Nibe p. 549 — Nørre-Sundby p. 541.

**Herreder:** Aars p. 714 — Fleskum p. 600 — Gislum p. 742 — Hellum p. 653 — Hindsted p. 683 — Hornum p. 624 — Kær p. 564 — Slet p. 765.

**Sogne (og Landkommuner):**

Aaby (Aaby-Birsted Komm.)	570	Aars (egen Komm.)	726
Aalborg Budolfi Landsogn (egen Komm.)	625	Ajstrup (Sulsted-Ajstrup Komm.)	580
Aalborg Frue Landsogn (egen Komm.)	565	Als (egen Komm.)	684
Aarestrup (egen Komm.)	641	Alstrup (Lovns-Alstrup Komm.)	758

bjærg vesten Aa S., Ørum i Ø. S.; og paa Mors Votborg i Tæbring Sogn., Gammelund i Ø.-Assels S., Gammelvold i Vejerslev S., Alstedvold i Alsted S. og Skarreborg i Sejerslev S.). Alt dette vidner om, hvilken Betydning Lavadelen maa have spillet i Ty i Middelalderen, men med den nyere Tids og Mageskifternes Begyndelse vender Bladet sig, saaledes at der ikke findes en eneste Renaissanceherregaard, og der heller ikke fra de følgende Aarhundreder er bevaret Gaarde af kunstnerisk Værd. Ogsaa i Købstæderne er Bygningerne fra ældre Tid alle forsvundne.

## Tisted.



1608

**Tisted Købstad** ligger i Hundborg Hrd. under  $56^{\circ} 57' 17''$  n. Br. og  $3^{\circ} 53' 14''$  v. L. for Kbh. —  $8^{\circ} 41' 26''$  ø. L. for Grw. — (beregnet for Kirkens Vestende) inderst inde i Tisted Bredning ved dens Nordkyst, paa en Bakke, der skraaner ned mod Fjorden, omgivet mod V. og N. af muld-dækkede Kalkbakker. Byen ligger meget smukt, set fra Fjorden. Paa Store-Torv er Højden 5,6 m; ved Grundstenen af Kirken, der ligger paa en Bakke, er der 13 m, paa Hj. af Store- og Korsgade kun 1 m. Dens største Udstrækning er fra V. til Ø., omtr. 1300 m; fra S. til N. er den til Dels

meget smal, kun ud for Havnen strækker den sig i en smal Stribe mod N. omtrent 1000 m langs Nørregade. Hovedaaren er Vestergade, som mod V. udmunder i Landevejen til Holstebro og mod Ø. fortsættes over Store-Torv og Storegade, hvis Forlængelse Strandgade og Østerbakken fører ud til Landevejen til Aalborg. I Hovedgaderne findes der mange 3 Stokværk høje Huse; i øvrigt har Byen en Del smaa, krogede Gader og flere smaa Torve: Lille-Torv, Hjultorv og Grydetorv; de største er Frederikstorv V. for den gamle Kirkegaard, Store-Torv og Nytorv (tidl. Kringeltorv). Gennem Byen løber fra N. til S. et lille Vandløb.

Byen har 59 Gader og Stræder og 6 Torve. Som Forstæder regnes Tingstrup, Dragsbæk og Torp i Tisted Landsogn. Købstadsgrunden med tilhørende Markjorder udgør 748 ha, og der var  $\frac{1}{2}$  1921 865 Huse samt 144 i de forannævnte Forstæder. Af Arealet var i 1919 427 ha besaaede, 194 Grønfoeder og Græsning, 39 Haver o. l., 21 Skov, 47 bebygget Grund, Veje o. l. Det saml. Hartkorn var 1905 138 Td. Der fandtes 56 Jordbrug i den egl. Købstad med 38 Td., 166 Jordbrug med Avlsbygninger paa Markjorderne med 99 Td. Hk. Paa Markjorderne ligger Gaardene: *Rolighed*, 11,9 Td. H., Ejds. 115, Jordv. 85; c. 47 ha, alt Ager. *Vilhelmsborg*, 7,0 Td. H., Ejds. 130, Jordv. 77; c. 53 ha, deraf Ager 19, Hede 31. *Kronborg*, 4,3 Td. H., Ejds. 120, Jordv. 100; c. 79 ha, alt Ager.

Bygningernes saml. Brandforsikringssum var  $\frac{21}{12}$  1922: 23,936,604 Kr. Ved Vurderingen til Ejendomsskyld 1920 udgjorde den samlede Vurderingssum 22,593,000 Kr., deraf Jordværdien 7,493,000 Kr.

Om *Tisted Landsogn* se under Hundborg Hrd.

Af Byens offentlige og andre Bygninger samt Institutioner nævnes:

Den ret anseelige Kirke, ved Vestergade, bestaar af et udelst 38,5 m langt, 10 m bredt Langhus med lige Østgavl, hvortil der slutter sig Sideskib mod N., Taarn





Efter Generalstabens Revision 1921

- |                           |                                      |  |
|---------------------------|--------------------------------------|--|
| 1 Friskole                | 19 Elektricitetsværk                 | 34 Hotel „Royal“                               |
| 2 Præstebolig             | 20 Gasværk                           | 35 Arbejderforeningen                          |
| 3 Børnehjem               | 21 Præstebolig                       | 36 Raad-Ting-og Arresthus<br>samt Dommerkontor |
| 4 Katolsk-apostolsk Kirke | 22 Tisted Bank                       | 37 D.D. Andelsbank                             |
| 5 Telefonstation          | 23 Dr. Louises Asyl                  | 38 Svaneapoteket                               |
| 6 Bryggeri                | 24 Kirke                             | 39 Sparck. f. Tisted Amt                       |
| 7 Kommuneskole            | 25 Gravmonument for<br>J.P. Jacobsen | 40 Hotel „Thy“ med Teater                      |
| 8 Museum                  | 26 Landbosparek. f. Thy              | 41 Toldkammer                                  |
| 9 Teknisk Skole           | 27 Løveapoteket                      | 42 Hotel „Aalborg“                             |
| 10 Hotel „Phönix“         | 28 Landmandshotel                    | 43 Administrationsbygning                      |
| 11 Højskolehjem           | 29 Jærnbanehotel                     | 44 Dampmølle                                   |
| 12 Markedsplads           | 30 Amtstue                           | 45 Fattighus                                   |
| 13 Politigaard            | 31 Handels-og Landbrugs-<br>bank     | 46 Østre Skole                                 |
| 14 Telegrafstation        | 32 Amtmandsbolig med<br>Amtskontor   | 47 Amtssygehus m. m                            |
| 15 Haandværkerstiftelse   | 33 Krøjerbergs Stiftelse             | 48 Realskole                                   |
| 16 Banegaard              |                                      | 49 Pavillon                                    |
| 17 Posthus                |                                      |  |
| 18 Køpernaum              |                                      |  |

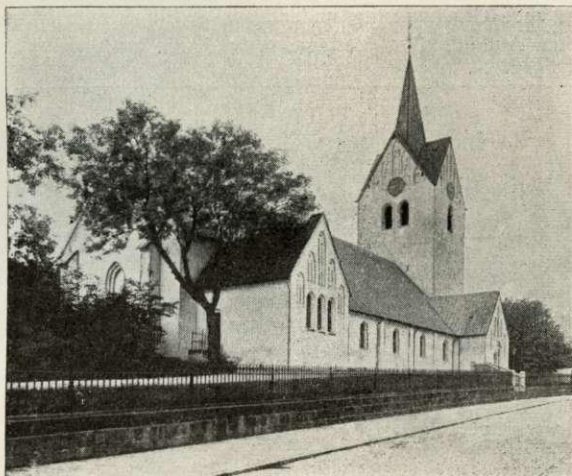
mod V. samt Vaabenhus ved Skibets og Sakristi ved Korets Nordside. Den nu staaende Bygning er opført i Midlaldernes Slutn., vistnok paa Kong Hans' Tid, i gotisk Stil af store, gule Mursten i Munkeskifte, dog ogsaa med Anvendelse af Limstenskvadre, særlig i de østl. Dele; Murene er hvidkalkede. Kirken er bygget i Stedet for en ret anelig romansk Granitkirke, der har haft Korringning, fra Tiden ved Aar 1200; mange hugne Granitkvadre, profilerede Sokkelsten, hvoraf flere krumhugne, Billedsten osv., der findes i Kirkens Mure, særlig mod Ø., minder om denne Granitkirke (se Tegn. af ældre n. Arkitekt. 1. Saml. 1. R. Pl. 2).

Af den nuv. Kirkes Dele synes Sideskibet (25,5 m langt, 4 m bredt) at være en senere Tilbygning, idet Hovedskibets oprindelige, nordl. Ydermur er bleven gen-





nembrudt med 4 Spidsbuer. Hovedskibets og Korets Mure saavel som Taarnets støttes af Stræbepiller, Sideskibets af Pilastre. Vaabehuset og Sakristiet er ved en af Prof. V. Klein ledet Restauration 1863 blevet udvidede mod N. med smaa Mursten. Taarnet (restaur. 1706), hvis Murhøjde er 21,5 m, ender i fire gotisk blindingsprydede Spidsgavle, hvoraf den sydlige er ombygget med smaa Mursten (vistnok 1777); over Tagskæringen rejser sig et slankt, ottekantet Spir (restaur. 1883, Arkt. F. Uldall) til en Højde af 44 m over Jorden. Baade Spiret og hele Kirken er tækket med Bly. I det indre dækkes Langhuset af syv sentgotiske Hvælv med runde Gjordbuer. Sideskibet har fem Hvælvingsfag og Vaabehuset to. Ogsaa Taarnrummet, der aabner sig med en Spidsbue ind til Skibet, er gotisk hvælvet. Ved Restaurationen 1863 indsattes store, spidsbuede Vinduer i Hovedskibets Sydмур; Sideskibets Vinduer er langt mindre. Ved samme Lejlighed fik Kirkens Hvælvinger en ret uheldig, senere opmalet Dekoration i Kalkfarve. Ny Altertavle i Renæssancestil med et Ma-

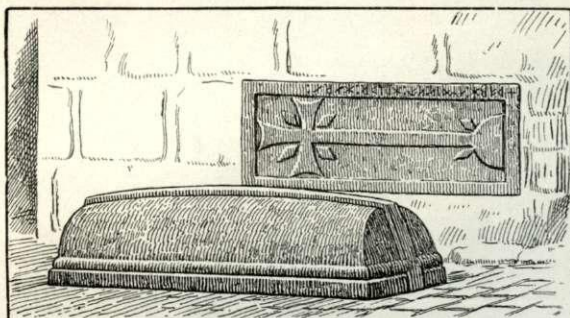


Tisted Kirke.

leri af A. Dorph fra 1890 (Christus og den samaritanske Kvinde) i Ramme efter Tegn. af Uldall, bekostet af det 1731 opr. Berregaardske Legat, hvis Renter anvendes til Vedligeholdelse af Kapellet (se ndf.) og Kirkens Udsmykning. Den gamle katolske Altertavle fra Beg. af 16. Aarh., med tre anselige, udskaarne Figurer af Madonna, Paulus og Maria Magdalene i Midtskabet samt Apostlene paa Fløjene, er restaureret 1893 og hænger i Taarnrummet, hvor der ogsaa opbevares den 1630 malede Predella og andre Dele af Altertavlen, der var paasatte den i Beg. af 18. Aarh. (givne af Enevold Berregaard og Hustru), deribl. et Nadvermaleri af J. J. Trane fra 1717. Paa det nye Korpanel staar Snitværk af et Korgitter fra 1631. Romansk Granitfont fra den ældre Kirke. Smukt snedkret Prædikestol i Renæssancestil, vistnok af en Elev af den østjyske Billedskærer Mikkel v. Grønningen; Snitværkets oprindelige Farver fra 1594 genfremstillede 1917, og et enkelt af de oprindelige Malerier fremdroges; i de andre Felter er der kun ret tarvelige Billeder fra 1839. Sølvstager fra 1781. Kirkens gamle Alterstager og Daabsfad er skænket til Klitmøller Kirke. Paa Siderne af Alteret staar to store Kandelabre fra 1892, efter Tegn. af Prof. H. B. Storck. I Skibet 4 smukke Malmlysekroner. Det 1863 ombyggede Orgel, hvis Træværk stammer fra Rokotiden, er anbragt paa et Pulpitur i Spidsbuen ind til Taarnet. I Hovedskibet over Spidsbuerne ind til Sideskibet hænger Epitafier over Borgmester Anders Morsing, † 1597, over Raadmd. Peder Nielsen Griis, † 1635 (opsat 1633), over Præsten Mag. Sveder Poulsen Ketting, † 1643, og Hustru Barbara Rosenberg (opsat 1632),



og over Fru Anne Søe, † 1736, og hendes Mænd Raadmd. Søren Jacobsen Lugge, † 1678, og Justitsrd. Enevold Berregaard til Kølbygd., † 1731 (med gode Portrætter, opsat 1684). I det af den sidstn. 1698 indrettede Kapel, der er restaureret 1891 under Ledelse af F. Uldall og har en smuk Smedejærnsdør, over hvilken en Marmorindetavle (se Tegn. af æld. n. Arkitekt. 2. Saml. IV R. Pl. 15), staar paa et tavlet Marmorgulv to Kister med Ligene af Amtmand Villum Berregaard, † 1769, og Ritmester Fr. Berregaards Hustru Sophie Antoinette Augusta Sehested, † 1787; paa Væggen et Epitafium af Marmor og Sandsten over ovennævnte Enevold B. og Hustru Anne Søe, hvilke ligger begravet i den nu tilkukkede Gravhvelving under Kapellet tillige med andre af Slægten, deribl. deres Søn Amtmd. Chr. Berregaard, † 1750, og Villum B.'s Hustru Beate Antonie



To middelalderlige Gravsten ved Foden af Kirketaarnet.

Augusta, Grevinde af Reuss-Plauen, † 1797. Ogsaa under Koret har der været hvælvet Begravelse. Den næststørste Klokke, med Indskr. i Minuskler fra 1493, oprindl. bestemt til Sennels Kirke, og den mindste, med lign. Indskr., fra 1497, er begge støbte af Peter Hansen i Flensborg (Uldall, Kirkeklokker p. 228 og 232). I

Taarnets Sydмур sidder en tidligmiddelalderlig Gravsten med Kors og Runeskrift: „Thor Amdissøn hviler her“; nedenfor ligger en ligeledes romansk, som et Gravtræ formet Gravsten (se Løffler, Gravst. Pl. I og XV, og Wimmer, Runemindesm. VI p. 11).

Ved Kirken, der er selvejende, er ansat en Sognepræst, der tillige er Præst for Landsognet og Tilsted Sogn. Kirken ejede  $\frac{1}{4}$  1923 en Kapitalformue paa 89,368 Kr. 46 Øre, en Tiendeafløsningssum paa 66,963 Kr. 75 Øre samt en Bygskuld paa 31 Td. 4 Skp.  $2\frac{1}{3}$  Fdk., som erlægges med en fast Sum paa 301 Kr. 84 Øre aarlig Kirkens Gæld er 29,000 Kr.

Byen har 3 Kirkegaarde, den gamle, ikke mere benyttede Kirkegaard, lige S. for Kirken (delvis omdannet til Anlæg, kun enkelte Gravsteder staar endnu tilbage), den søndre Kirkegaard lige ved Kysten, c. 4 ha, og vestre Kirkegaard V. for Byen, c. 4 ha, anl. 1894. Paa den gamle Kirkegaard findes en Ligsten over Rektor ved Latinskolen Oluf Andersen Sæby, † 1666; endv. er her begravet Digteren J. P. Jacobsen, f. i Tisted 1847, † 1885; paa Monumentet en Portrætmedaillon. Paa den sydl. Del af Kirkegaarden, der hidrører fra en Udvidelse 1823, findes bl. a. i Form af en Kæmpehøj et Familiegravsted for Digteren, Amtmand Gerh. Faye († 1845) og hans Slægt. Paa søndre Kirkegaard, paa hvilken er et 1870 opf. Ligkapel, er begravet Kontrollør ved Limfjordsfiskeriet Bertel Andersen, † 1884, og Skibsbygger H. D. Bendixsen, f. i Tisted 1842, † i Kalifornien 1912 (et imponerende Gravsted, udført af sleben Granit med Bronzebeslag, dækker over c. 80 m<sup>2</sup> og skal have kostet 45,000 Kr.); tillige findes et 1899 rejst Monument over to Soldater, døde paa Tisted Sygehus 1864. Paa vestre Kirkegaard er



et 1895 opf. Ligkapel (Arkt. F. Uldall); her er bl. a. begr. Landstingsmand, Konsul I. M. N. Johnsen, † 1914.

**Katolsk-apostolisk Kirke**, mod NV. i Byen ved Møllevejen, er opf. 1898 af røde Mursten. — Missionshuset **Kapernaum**, ved Indgangen til søndre Kirkegaard, er opf. 1882, og udvidet 1899.

**Raad-, Ting- og Arresthuset**, ved Store-Torv, er opf. 1853 af røde Mursten i to Stokv. med Kælder i ældre Stil med Rennæssancegavle efter Tegn. af Arkt. H. G. B. Bindsbøll. Bygningen, der ejes af Amtet med  $\frac{3}{4}$  og Byen med  $\frac{1}{4}$ , indeholder i 1. Stokv. bl. a. 7 enkelte og 2 dobbelte Arreste, Dommerkontor og Bolig for Arrestforvareren, og i 2. Stokv. Retslokaler for Købstaden og Hillerslev og Hundborg Herreder samt Lokaler for Amsraadet og Byraadet. \*)

**Administrationsbygningen**, Ny-Torv, er opf. 1917 (indv.  $\frac{29}{10}$ ) efter Tegn. af Arkt. V. Norn, og skænket til Byen af Grosserer N. L. Spangberg. Det er en anelig Bygn. i to Stokv. af røde Mursten, højt Tag, blindingsprydede Kamgavle, og har mod Gaden et fremspringende firkanteret, svært Hjørnetaarn i 3 fulde Stokv. med Pyramidespir. I Stuen findes Kommunkontoret, paa 1. Sal Borgmesterens Kontor og Udvalgsværelser; Loftsetagen benyttes af Biblioteket for Tisted By og Amt til Udløanslokaler og Læsestue; i et Loftsværelse findes Byens Arkiv.

**Politigaarden**, ved Frederikstorv, en Bygning i 2 Stokværk, hvis Ydervægge er overtrukket med sandstensfarvet Pudslag, er opført 1920 efter Tegning af Arkitekt V. Norn, og indeholder Kontorer for Politiet.

Det kommunale Skolevæsen (Skoleplan af  $\frac{14}{1}$  1921) bestaar af Borgerskolen samt Mellem- og Realskolen. Til **Vestre Borgerskole** hører to Skolebygninger, begge i Skolegade, opf. af røde Sten i 2 Stokv. 1883 efter Tegn. af Arkt. H. O. M. Hagemann, og 1892 efter Tegn. af Arkt. S. H. Hoffmeyer, samt Overlærerbolig og Gymnastikhus, opførte 1883, Arkt. Hagemann. **Østre Borgerskole**, ved Munkevej, bestaar af en Skolebygn. i 2 Stokv. med Gymnastikhus,



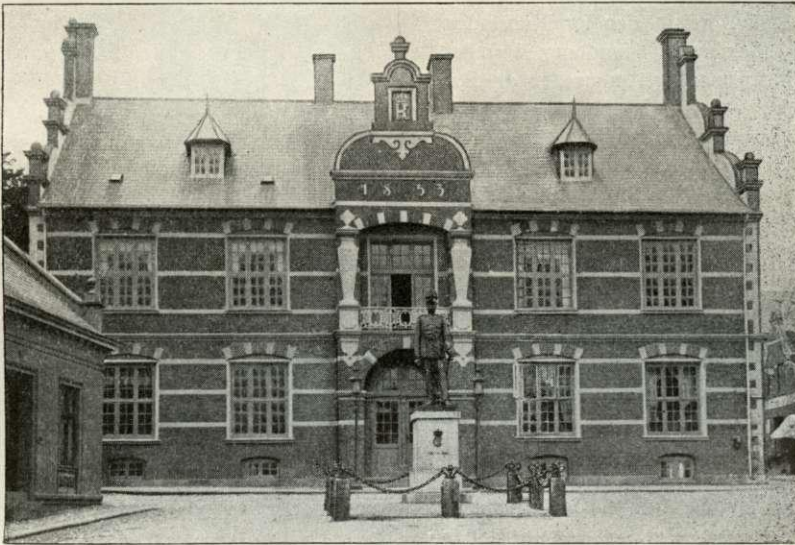
J. P. Jacobsens Grav.

\*) Det ældste kendte Raadhus skal have været et gammelt Gildehus (det laa „sønden op til Kirkegaarden“), som Kongen 1546 skænkede Byen tillige med et Kapel, der laa uden for Tisted (Fundamenterne fjernedes c. 1800), og hvis Materiale skulde anvendes til Raadhusets Istandsættelse. Omkr. 1717 byggedes et andet Raadhus i Østergade; dette stod ikke længe, men erstattedes med et nyt ved Store-Torv, der nedbrødes 1803 og genopbyggedes samme Sted. Det blev snart for lille, og erstattedes 1853 med det nuværende, der opførtes paa en fra Kirkegaarden indtagen Grund, medens det tidl. Raadhus' Grund lagdes til Store-Torv.



opf. af røde Mursten 1921 efter Tegn. af Bygningsinsp. V. Norn. **Mellem- og Realskolen**, Plantagevej, er en Bygn. i 2 Stokv., udvidet og ombygget 1898; Overlærerbolig opf. 1853 (det var tidl. en privat Realskole, der overtoges af Kommunen 1906). Ved samtlige Skoler var  $\frac{1}{4}$  1923 ansat: 1 Skoleinspektør, 1 Overlærer, 1 Viceinspektør, 19 Lærere, 11 Lærerinder, 6 Timelærere og -lærerinder samt Vikarer. Borgerskolen havde 7 Klassetrin og 31 Klasser med 946 Elever, Mellem- og Realskolen 8 Klasser med 170 Elever. — **Teknisk Skole**, i Chr. Koldsgade, er en Bygn. i 2 Stokv., opf. 1901 efter Tegn. af Arkt. T. Olivarius, Randers. (Se „Architekten“  $\frac{10}{10}$  1905). 1923 har den 110 Elever. — **Handelsskolen** har Lokaler i Vestre Borgerskole: 1923 100 Elever.

**Tisted Museum** („Museet for Ty og V.-Han Hrd.“), grundl. af det 1903 opr.



Raadhuset.

Hist. Samf. for Ty og Hanherred, havde oprindl. Lokale i Teknisk Skoles Kælder, men købte 1914 et Hus i Skolegade, hvis Stueetage indrettedes til Museumslokaler, hvorefter det overgik til at være en selvejende Institution. Museet rummer en betydelig forhistorisk Afdeling, fra senere Tider kulturhistoriske Saml. fra Land og By; særlig mærkes en Saml. af Genstande, der har tilhørt Digteren J. P. Jacobsen. (Se Tisted Amts Aarb. 1917).

**Biblioteket for Tisted By og Amt**, opr. 1919, har Lokaler og Læsestue i Administrationsbygningen. Dets Budget udgjorde 1922/23 19,801 Kr., Antal Udlaan 41,256; Bindtal 8000.

Der er Teater i Hotel „Thy“.

**Amts- og Bysygehuset**, ved Sygehusvej, bestaar af 3 Afdelinger: 1) det egentlige Sygehus, oprindl. opf. 1857 og for største Delen ombygget 1919 af Arkt. V. Norn, rummer en medicinsk-kirurgisk Afdel. paa 94 Senge, 2) Epidemiafdelingen, opf. 1893, med 26 Senge, og 3) Tuberkulosesygehuset, opf. 1907, med 18 Senge. Alle Bygningerne er i 2 Stokv. De ejes af Amtet med  $\frac{2}{3}$  og Byen med  $\frac{1}{3}$ .

**Fattiggarden**, ved Munkevejen, er en Bygn. i 1 Stokv. (opf. 1844); 25 Pladser.

Stiftelser: **Tisted Hospital**, Søndergade, i 1 Stokv., er stiftet 1732 af Kammerd. Peder Mads Jensen til Ulstrup, † 1737, og Hustru (Fundatsen først konfirmeret 1752), med et Hus og en Have til fri Bolig for 8 fattige, 4 Mænd og 4 Kvinder, og 5000 Rd.; nu har det Pl. til 2 Mænd, der foruden Bolig og Brændsel nyder hver 50 Øre ugl., medens 10 Legatnydere i Tisted faar hver 60 Kr. aarlig og 4 i Hundborg Sogn hver 26 Kr. aarlig. Hospitalet ejer 1923 38,475 Kr. og bestyres af en Forstander

under Aalborg Stiftsøvrigheds Direktion og Sognepræstens, Politimesterens og et Byraadsmedlems Inspektion. **Krejbergs Stiftelse**, Hj. af Skovgade og Kirkestræde, i eet Stokv., er opr. ved Testam. af <sup>21/10</sup> 1880 af Cecilie Marie, Enke efter Boghandler P. Krejberg, til Fribl. for 4 trængende, aldrende Enker eller ugifte Kvinder af Handels- og Haandværkerstanden; det bestyres af 2 af Handelsforeningen og Haandværkerforeningen valgte Mænd under Byraadets Tilsyn. **Dronning Louises Børneasyl**, Frederiksgade, i eet Stokværk, er opf. 1889 ved Gaver fra Laura Cathinka, Enke efter Brygger, Dr. phil. J. C. Jacobsen († 1887), og Kjerstine, Enke efter Købmand i Tisted J. G.

Brinkmann, 5000 Kr. fra hver, paa en af Dylæge A. Møllers Arvinger skænket Grund. Asylet ejer c. 35,000 Kr. og har Plads til 60 Børn. **Tisted Børnehjem**, ved J. P. Jacobsensgade, er opf. 1900 for indsamlede Midler. Det har Pl. til 12 Børn og nyder Tilskud fra Amt og Kommune, og ejer en Legatkap. paa 5000 Kr. **Konsul Johnsens Syge- og Rekreationshjem** for ubemidlede Personer i Tisted Amt opføres 1923 ved Johnsens Allé, efter Tegn. af Arkt. Foged, og er beregnet paa 10 à 12 Alumner; det bygges og drives for Midler, der ved Testamente er skænkede hertil af Konsul I. M. N. Johnsen, † 1914; <sup>21/12</sup> 1922 udgjorde Grundfonden 352,423 Kr., Bygge- og Reservefonden c. 187,000 Kr. — Desuden er der flere Velgørenhedsforeninger, deriblandt Bombebøssen, oprettet



Administrationsbygningen.



1861, der skaffer trængende Sømænd og deres Familier fri Bolig og anden Hjælp.

**Gasværket**, ved Søndergade, er anl. 1883. I 19<sup>22/23</sup> produceredes 611,521 m<sup>3</sup> Gas. — **Elektricitetsværket**, ved Gasværksvej, opr. 1907, var oprindl. privat,



Teknisk Skole.

men overtoges 1914 af Kommunen, der atter 1920 overdrog det til et Interessentskab, bestaaende af „Nordty's Strømforsyning" og Tisted Kommune. Værket, der er omdannet til Højspændingsanlæg og forsyner Oplandet, har et Maskinanlæg paa 1360 HK.; Produktionen 19<sup>22/23</sup> var 1,062,543 KWT. — **Vandværket**, ved Nørre-Allé, er anl. 1906. Gennemsnitlig dagl. Vandforbrug i 19<sup>22/23</sup> 726 m<sup>3</sup>. — **Det offentlige Slagtehus, Renovationsanstalten,**

ved Strandvejen, er opf. 1910 og kostede 38,000 Kr. — ved Brundvej, er opf. 1910 for 27,000 Kr.

**Jærnbanestationen** er opf. 1882 efter Tegn. af Arkt. N. P. C. Holsøe. **Posthuset**, ved Siden af Jærnbanestationen, er en to Stokv. høj Bygning af røde Mursten, opf. 1882, ligeledes efter Tegning af Holsøe. **Telegrafstationen**, der tidl. var i Posthuset, blev 1913 flyttet til Frederiksgade, hvor den installeredes i et tidl. Hotel. **Toldkammerbygningen**, ved Havnen, er en to Stokværk høj Bygning af røde Sten, opf. 1885 efter Tegn. af Prof. Walther. Havnekontoret ligger ogsaa ved Havnen.



Tisted Bank.

Af andre Bygninger nævnes: *Amtmandsboligen* (til Dels ombygget 1899), lige S. for Anlægget Christiansgave,

*Præstegaarden*, ved Kirkegaardssvej, *Tisted Bank* (1918 overtaget af Landmandsbanken), en 1884 opf. to Stokv. høj Bygning paa Hj. af Asyl- og Jærnbanegade, *Sparekassen*, 2 Stokv., opf. 1899 i Storegade, *Svaneapoteket*, 2 Stokv., opf. 1899

i Storegade (de to sidste efter Tegn. af Arkt. S. H. Hoffmeyer), *Løveapoteket*, en 1915 opf. to Stokv. høj Bygning lige over for Kirken, i Vestergade, *Arbejderforeningen*, i to Stokv., i Lillegade, *K. F. U. M.'s Bygn.* i Frederiksgade, i hvilken ogsaa findes Højskolehjem, et *Afholdshjem* m. m.

Byen har et smukt Anlæg i den c. 6,6 ha store Park **Christiansgave**, beligg. paa en Bakkeskræning umiddelbart N. for Byen Den blev oprindl. anlagt 1821 som en Plante- og Træskole, der skulde forsyne nogle i Amtet paabegyndte Klitplantager med Plantning, men da Forehavendet mislykkedes, blev den skænket til Tisted Amt af Chr. VIII ved Gavebr. af  $10/6$  1844. I den smukt holdte Park,

hvori der er en Pavillon „Sommerlyst“, med Sommerteater, findes Buster af *Fr. VI*, *Chr. VIII*, *Fr. VII* (af Billedhugger V. Prior, afsl.  $5/6$  1867), *Chr. IX* og *Fr. VIII* samt af Amtmand *G. Faye* († 1845), der plantede det første Træ. — Paa

Torvet en Broncestatue af *Chr. IX*, afsl.  $28/6$  1910 (modell. af Gyde Petersen). Paa et Hus i Strømstræde er 1901 anbragt en Mindetavle for *Chr. Mikkelsen Kold*, som fødtes her  $20/3$  1816.

**Gamle Huse.** I Byens ret maleriske, uregelmæssige Smaastræder findes adskillige grundmurede Smaahuse i sen Empire med hvidtede Kvader-Pilastre paa Hjørnerne og om de ofte net udskaarne Gadedøre, samt Tandsnitgesims under Taget.



Vestergade 15.

De fleste af disse hyggelige Borgerhuse er kun 1 Etage høje, ofte dog med en Kvist over Midten. Mest anselig er den til *Torvet 5* (Hotel Royal) hørende, 2 Etager høje, grundmurede Façade i Nyklassicisme ud mod Torvegade. En *Vester-*



Hotel Royal.



*gade 15* liggende, lang, kvistpdyet Købmandsgaard, er opført i sen Empire af gullige Flensborgsten med Portaler af „Hamborgerfuger“ uden om de rundbuede Vinduer, samt hvidkalkede Pilastre.

Indbyggertallet var  $\frac{1}{2}$  1921 7288 (1801: 1068, 1850: 2342, 1901: 6072), med Forstæderne Tingstrup, Dragsbæk og Torp 7846. Efter Erhverv fordelte Folkemængden i Købstaden 1911 (6804) sig i flg. Grupper: 2337 levede af Haandv. og Industri, 1667 af Handel o. l., 687 af Transport, 300 af Landbrug, 17 af Mejeridrift, 185 af Fiskeri, 439 af immateriel Virksomhed, 473 af Tyendegern. o. l., 302 af egne Midler, 190 væs. af offtl. Understøttelse, 207 var uden angivet Erhverv.

Skibsfart. Ved Tisted Toldsted var der ved Udgangen af 1920 hjemmehørende 13 Sejlskibe med en samlet Tonnage af 140, 11 Motorskibe med 209 og 2 Dampskibe med 253 R.T., samt 490 Baade (under 4 R.T.). I den udenrigske Fart klarede 1920 for indgaaende 62 Skibe med 3733 Tons Gods, deraf 5 Dampskibe med 42, for udg. 29 Skibe med 1640, deraf 5 Dampskibe med 294; i den indenrigske Fart for indg. 35 Skibe med 1470, deraf 4 Dampskibe med 157, for udg. 61 Skibe med 588, deraf 4 Dampskibe med 468 Tons Gods.

Ved Tisted Toldsted indbragte Indførselstolden  $19^{20/21}$  134,320, Spiritus- og Vinafg. 42,184, Tobaksafg. 55,621 Kr.

Fiskeri:  $\frac{1}{4}$  1924 var der i T. 36 Fiskere med 31 Fartøjer (deraf 21 Motorb.) til Værdi 25,600 Kr.; Værdi af Redskaber 19,000 Kr. Der fiskedes 1923 for 111,500 Kr., navnlig Aal, Rødspætter og Torsk.

I Tisted afholdes følgende Markeder: i Jan. med Heste og Kreat., i Febr. Heste, i Marts, April og Maj Heste og Kreat., i Juni Heste og Uld, i Juli, Sept. (2 Gange) og Okt. med Heste og Kreat. — Torvedag hver Onsdag og Lørdag.

Af Fabrikker og industrielle Anlæg nævnes: Maskinfabr. og Jærnstøberiet „Thy“ (A/S fra 1917; Aktiekap. 182,100 Kr.), 3 Skibsbyggerier, G. Undén & Sønners Klædefabr. og Uldspinderi (grl. 1881), 1 Uldspinderi, 2 Dampfarverier, T. Dampmølle (grl. c. 1880, A/S fra 1904; Aktiekap. 30,000 Kr.), F. C. Bendixsens Tobaksfabr., 1 Kalkbrænderi, 2 Margarinefabr., T. Bryghus (A/S, opr. 1899, Aktiekap. 50,000 Kr.; fremstiller Bajerskøl og Mineralvande), Karochsminde Bryggeri, Filial af J. D. Koopmanns Svineslagteri i Aalborg, 1 Mejeri, 2 Trævarefabr., 2 Lervarefabr., 1 kem.-tekn. Fabr., 3 Bogtrykkerier m. m.

I Tisted udgives 3 Aviser: „Thisted Amts Avis“, grl. 1824 (hed oprindl.: „Den nordcimbriske Tilskuer“), „Thisted Amtstidende“, grl. 1882, og „Thisted Social-Demokrat“, grl. 1909.

Kreaturholdet var  $15/7$  1922: 220 Heste, 550 Stk Hornkv. (deraf 339 Køer), 26 Geder, 73 Faar og 568 Svin (1914: 761).

Byens Øvrighed består af en Politimester og en folkevalgt Borgmester. Byraadet består af 15 valgte Medlemmer, indbefattet Borgmesteren som Formand.

Finansielle Forhold. Indtægter  $19^{20/21}$  (i 1000 Kr.): 837, deraf Ejendomsskatter 15, personlige Skatter 820, Formue- og Erhvervsindtægter ÷ 26; Udgifter 776, deraf Byens Bestyrelse 42, offtl. Underst. 148, Skolevæs. 180, Rets- og Politivæs. 46, Medicinalvæs. 87, Gader, Veje og Kloakker 63, Renter af Gæld 77. Aktiver  $21/2$  1921: 2966, Gæld: 1931. Skatteproc.  $19^{23/24}$  8,8, Ligningsproc. 10,8.

Kommunens faste Ejendomme er:  $\frac{1}{4}$  af Raadhuset,  $\frac{1}{3}$  af Sygehuset, Fattiggaarden, 1 Fattighus, de kommunale Skoler, Gasværket, Vandværket, det offtl. Slagtehus, Renovationsanstalten, Administrationsbygningen, Politigaarden, Andel i Elektricitetsværket, Sprøjtehuset samt Jordlodderne Kapelsten, Rakkerbakken, Knak-

ken (den gl. Dyrskuepl.), den nye Dyrskuepl., Plantagen Kronborg samt Part i Plantagen Eshøj, i alt c. 30 ha Jorder, og 14 Beboelseshuse.

Byens Politikorps består af 1 Overbetjent, 6 Betjente og 1 Reservebetjent; endv. er af Kriminalpolitiet stationeret 3 Betjente i Byen. — Brandkorpset består af 1 Brandinspektør, 1 Vicebrandinspektør, 1 Underassistent og 14 Brandmænd.

Pengeinstitutter: I *Sparekassen for T. Amt* (opr. 1829) var  $\frac{21}{3}$  1921 Indsk. 8,843,625, Reserver 270,877 Kr. I *Landbosparekassen for Thy* (opr. 1886) var  $\frac{21}{3}$  1921 Indsk. 2,194,938, Reserver 98,017 Kr. I A/S *Handels- og Landbrugsbanken i Tisted* (opr. 1915) var  $\frac{21}{12}$  1921 Aktiekap. 600,000, Reserver 212,441, Indsk. 4,317,234 Kr. — Desuden er der Filialer af *Andelsbanken* (opr. 1918) og af *Landmandsbanken* (T. Bank, opr. 1854 (se „Thisted Bank 1854-1904“, Tisted 1904), overtoges 1918 af Landmandsbanken).

**Havnen** er først anlagt 1840. Før den Tid maatte Skibene ligge paa aaben Red; kun med Besvær kunde de lade og losse, og der var intet Vinterleje. Efter at Kanalen ved Ager havde dannet sig 1825, og derved de vestl. Dele af Limfjorden var bleven tilgængelige for Sejladsen, blev Savnet af en Havn endnu føleligere, og 1840 anlagdes de Dæmninger, som nu danner Vesterhavnen; senere anlagdes det større Bassin Ø. for Dæmningen, Mellemhavnen (særlig for Dampskibe), og endelig anlagdes en mindre Baadehavn endnu østligere. I 1908 foretoges en større Uddybning; da Bolværkerne som Følge heraf begyndte at glide ud, og desuden en Udvidelse var tiltrængt, begyndte man fra 1912 en større Ombygning af hele Havnen. En ny Kaj opførtes S. for Vesterhavnen, og store Opfyldninger foretoges, saa der blev mere Havneplads her. S. herfor anlagdes en Fiskerihavn. Imidlertid viste det sig, at Havnen ikke var tilstrækkelig sikker mod Sydøststorme og Højvande, og 1915-22 foretoges et nyt Kajanlæg i Mellemhavnen, ligesom der byggedes to Dækmoler fra Ø. og V. (den østl. 200 m lang og den vestlige 480 m) c. 300 m S. for det ældre Indløb, hvorved der dannedes en Yderhavn paa c. 7 ha. Bolværkernes saml. Længde i den egtl. Havn er c. 600 m, Vandarealet c. 2,5 ha, og Havnepladsen 4 ha. Dybden er indt. 4,7 m, i Fiskerihavnen 2,2 m. Havnevæsenet bestyres af Havneudvalget, der består af Borgmesteren som Formand og 4 Medlemmer, hvoraf 2 uden for Byraadet. Havnekassen ejede  $\frac{1}{4}$  1923 228,953 Kr. Indtægt af Havne- og Bropenge var 1922/23 71,036 Kr. Der er to røde Ledefyr og et grønt Fyr paa Østmolen. Ved Havnen er ansat en Lods, der lodser mod V. til Tyborøn, mod Ø. til Løgstør Grunde.

I gejstlig Henseende udgør Købstaden med Landsogn og Tilsted S. eet Pastorat; endv. er Sognepræsten i Skinnerup residerende Kapellan i Tisted. Byen er Bopæl for Amtmanden over Tisted Amt, en Dommer og en Politimester (se p. 290 fl.). Den hører under Tisted Amtstuedistr., Tisted Lægekr. (Amtslægen, der tillige er Kredslæge, bor her), og har 2 Apoteker (Svaneapoteket, opr. 1749, og Løveapoteket, opr. 1915). Den hører til Amtets 1. Folketingskr. (Opstillingskr.), for hvilken den er Valgsted, Tisted Skatte- og Vurderingskr., Amtets 2. Forligskr., 5. Udskrivningskr. 580. Lægd, samt er Sessionssted for Læggerne 217-18, 221-22, 554-580 af 5. Udskrivningskr.

Ved Tisted Toldsted er ansat 1 Toldforvalter, 1 Toldkontrolør og 3 Assisterter, den ene med Bolig i Klitmøller, ved Postvæsenet 1 Postmester, 1 Postkontrolør og 4 Assisterter, ved Telegrafvæsenet 1 Telegrafbestyrer, 2 Telegrafkontrolører og 2 Assisterter.

Jærnbaner. Ved Lov af  $\frac{10}{6}$  1879 bestemtes Anlægget af Statsbanerne 1) *Struer-*



*Oddesund* og 2) *Tisted-Oddesund* (den sidste efter et meget let System), som aabnedes  $\frac{20}{4}$  1882; den første 22 km; Anlægskapital 761,500 Kr., den anden 62 km, Anlægskap. 2 Mill. Kr., hvoraf dog vedk. Kommuner betalte 668,800 Kr. Ved samme Lov bestemtes, at der for Statens Regning skulde tilvejebringes en Dampskibsforbindelse ved Oddesund, hvilket medførte en Udgift paa 637,000 Kr. *Tisted-Fjerreslev Jærnbane* (54 km) er bygget i H. t. Lov af  $\frac{8}{3}$  1894 og Lov af  $\frac{10}{3}$  1900, samt Eneretsbevilling af  $\frac{12}{7}$  1901, og aabnedes for Driften  $\frac{19}{11}$  1904. Anlægskapitalen var 2,053,710 Kr., hvoraf Staten overtog  $\frac{3}{4}$ . Den ejes af Tisted-Fjerreslev Jærnbaneselskab. I Driftsaaret 19 $\frac{21}{22}$  befordredes med Banen 149,667 Rejsende, Totalvægten af Gods og Kreaturer udgjorde 29,738 Tons. — I Driftsaaret 19 $\frac{21}{22}$  befordredes med Statsbanerne 47,795 Personer fra Tisted. Totalvægten af Gods og Kreaturer ankommet til Tisted med Statsbanerne udgjorde 14,174 og afgaaet fra T. 19,628 Tons. Med Tisted-Fjerreslev Banen befordredes 19 $\frac{21}{22}$  35,371 Personer fra T. Totalvægten af Gods og Kreaturer ankommet til T. med denne Bane udgjorde 6943 og afgaaet fra T. 6133 Tons. — Tisted staar i ugentlig Dampskibsforbindelse med København.

**Historie.** Tisted (1367 Tystath, Tiisted; først i 16. Aarh. træffes Formen Thisted) er en af Landets yngre Købstæder. Navnet forekommer vistnok første Gang i et Brev af 1367, og Byen kaldes 1374 Landsby („villa“); den omtales sammen med Hovsør i Østerild Sogn (s. d.) som en Slags Losse- og Ladeplads for Omegnen. Dette tillige med at der ved Byen har ligget et Kapel (se p. 296) og en Bispegd. Tistedgd. eller T. Bispegd. (se ndfr.; Bisgaardsstræde minder endnu om den), hvor Børglumbisperne undertiden opholdt sig, er Vidnesbyrd om, at Byen dog i Middelalderen har været mere end en almindelig Landsby. Klostre fik den dog aldrig. Dens Købstadsprivilegier, som den ifl. D. Atl. (V p. 417) først skal have faaet af en af de sidste Børglumbisper (hvilket ogsaa dens Segl synes at tyde paa), blev bekræftede af Fr. I „for Biskop Stygge Krumpens Skyld“  $\frac{10}{8}$  1524, hvorved dens Borgere fik samme Rettigheder som Borgerne i Viborg; Bekræftelsen gentoges allerede 1528, og 1545 (ogsaa 1560, 1598, 1648), vel nærmest m. H. t. Hovsør, der var Tistedes Rival længe efter, at denne var bleven Købstad, og selv ogsaa for en ganske kort Tid blev det. Allerede 1524 havde Tisted Borgmester og Raad. Aar 1552 (se Kanc. Brevb.  $\frac{20}{12}$  1551) var det nær kommet til alvorlig Konflikt med Kronen, da Kongen havde erfaret, at mange i Byen, siden han havde givet den Købstadsfriheder, egenraadigt havde solgt deres Gaarde til Riddersmænd, Præster og andre, hvorved Kronens og Byens Ret forkrænkedes, hvorfor det blev paalagt Borgmester og Raad at forbyde saadan Handel og at faa dem, der havde solgt deres Ejendom, til at indfri den igen, eller ogsaa skulde de have Ejendommene forbrudte. 1554 udgik der Befaling til nogle Adelsmænd om at møde i Tisted og paadømme den Uenighed, som skal være mellem Borgmestre og Raad paa den ene Side og Menigheden paa den anden. Der skal være Mangel paa Borgmestre og Raadmænd, og nogle af dem, der ere det, skulle være uduelige; mange Piger og Kvindfolk skulle være voldtagne og de, der havde gjort det, rømte „og nogen ganger udi Borgen“. Herremændene skulde bilægge Uenigheden, straffe hvem der har forset sig, afsætte de Borgmestre og Raad, som er uduelige, og indsætte andre i deres Sted (Kanc. Brevb.). At Hovsør stadig har foruroliget Byen, kan vel ses af et kgl. Brev af  $\frac{15}{7}$  1572 (Kanc. Brevb.), hvorved det efter Borgernes Klage forbydes Bønderne i Omegnen at drive Sejlads og Købmandsskab med Landkøb imod Byens Privilegier. Byen blev dog ikke nogen betydelig By i den nyere Tid, dertil var Sejladsen paa Limfjorden for besværlig, ligesom ogsaa den tiltagende Handel paa Norge fra Vestkysten med de saakaldte Sandskuder efterhaanden skadede Byen meget; ogsaa store Ildebrænde som 1608 og 1620, hvorved næsten de tre „Parter“ af Byen afbrændte, og en betydelig Vandflod 17. og 18. Februar 1622 hæmmede dens Fremvækst. Aar 1627, da de kejserlige Kommissærer kom til Byen, havde den 1276 Indbyggere (samt 183 Heste, 318 Stkr. Hornkvæg, 349 Faar og 319 Svin). Det 17. Aarh.'s Krige hjemsøgte den som saa mange af de jyske Byer, navnlig skal de svenske have huseret svært i Tisted 1644 og 1658; 1672 havde Byen 1000 Indb.; 1681 klagede Aalborg over, at Tisted Borgere gjorde Indgreb i dens Handel, men ved kgl. Brev af  $\frac{25}{10}$  1690 tog Kongen Indbyggerne i Tisted under sin Beskyttelse mod det aalborgske

Borgerskabs Overgreb; ved Forordn. af <sup>28/1</sup> 1682 indskrænkedes Tistedes Øvrighed til en Byfoged, og det blev forbudt den at drive udenlandsk Handel. 1769 var T. sunken ned til kun at have 815 Indb. Ved en Brand <sup>20/7</sup> 1818 brændte 5 Gaarde. Først ved Midten af 19. Aarh., da den havde faaet en Havn, begyndte den at hæve sig; Jærnbansens Anlæg har yderligere bragt Fremgang, og gunstigere Forhold ved Tyborøn vilde gavne den endnu mere.

En Gang i den nyere Tid har Tisted tildraget sig alm. Opmærksomhed, nemlig 1696 ved den berygtede Besættelsehistorie, under hvilken Sognepræsten Mag. Ole Bjørn erklærede lidende, navnlig Kvinder, som søgte hans Hjælp, for besatte af Djævelen og optog dem i sit Hus for at faa „Djævelen uddrevet“; efter at hele Byen var kommen i Oprør, og Besættelsen havde vakt stor Røre over hele Landet, blev der nedsat en Kommission til at undersøge Forholdene, og den idømte flere af de anklagede Kvinder strenge Straffe. Sagen endte med en Højesteretsdom 1698; den dels frikendte og dels mildnede Straffen for de anklagede, men idømte adskillige af de Embedsmænd, der havde haft med Besættelsen at gøre, større Bøder. Præsten blev fradømt sit Embede og sat i Fængsel, hvorfra han dog Aaret efter blev løsladt mod at begive sig ud af Landet. Dr. med. Fr. Hallager paaviser i sin Bog: Magister Ole Bjørn og de besatte i Thisted, Kbh. 1901, at Besættelsen var en hysterisk Epidemii (se om denne Sag bl. a. „Kort og sandfærdig Beretn. om den viit-udraabte Besættelse i Th.“, Kbh. 1699, paa ny udg. af A. Ipsen, Kbh. 1891, og Vill. Christensen, Besættelsen i T., i Saml. t. j. Hist. 3. R. III p. 206).

Da *Tistedgaard* eller *T. Bispegaard* ved Reformationen var blevet inddraget, blev den 1540 givet i Forlening til Niels Juel; den kom derefter til Hans Pogwisch, som 1552 paa Grund af sit ukristelige Levned mistede Lenet, der blev givet til Jakob Brockenhuus paa Aalborghus. Derefter kom det til Niels Skeel til Ullerup, 1561 til Godske Brockenhuus, 1589 til Christoffer Parsberg og 1592 til Niels Kaas. 1597 lagdes det under Ørum Len. Før 1662 blev T. (24 Td. H.) for Kronens Gæld udlagt til Borgm. Jakob Madsens Arvinger. Hans Søn Ejler Jakobsen skødede den 1667 til Erik Høg til Bjørnholm, der s. A. skænkede den til Dorte Mogensdatter Kruse. 1691 ejedes den af Borger i København Frans Rohde, som 1695 solgte den (9<sup>1/2</sup> Td. H.) uden Bygning til Præsten i Saltum Jakob Holm, der afhændede den til Præsten i Ullis Christen Stistrup, der 1702 skødede den til Amtmanden Rudolph Friherre Gersdorff, der 1726 solgte den til Tolder i Tisted Ulrik Zitscher († 1736), hvorefter den ved Auktion blev købt for 380<sup>1/2</sup> Rd. af Lars Hang, som synes at have solgt den til Amtmd. Claus Chr. Skinkel, hvis Enke 1748 solgte den for 800 Rd. til Jens Enevoldsen og Christen Jensen Cappel, begge af Torsted. 1760 tilhørte den Peder Langvad, men 1765 blev den nedbrudt og dens Jorder købte af Tisted By. Indtil 1682 var den privilegeret. Bygningen fik Sognepræsten 1579 til Beboelse, da der var klaget over, at der ingen Præstegaard var, og Biskopsgaarden tidl. havde været brugt dertil (se Saml. t. j. Hist. 2. R. II p. 394). Gaardens Jorder laa for største Delen i Landsognet, men da de var af fortrinlig Beskaffenhed, blev de en værdifuld Forøgelse af Byens Ejendomme.

En Adelsmand Mattis Hvas af Tisted nævnes 1422.

Tisted har haft en Latinskole, der oprettedes 1549 og nedlagdes 1739, hvorefter dens Indkomster henlagdes til Katedralskolen i Aalborg. Bygningen, der skal være opf. 1557 af Borgm. Jens Nielsen (se Kirkeh. Saml. 5. R. I p. 549), laa ifl. Resens Atl. lige N. for Kirken ved Kirkegaardsmuren (se om Latinskolen Kirkeh. Saml. 4. R. II p. 756 iflg. og F. E. Hundrup, Lærerstanden ved de nedl. Latinsk. i Hjørring . . . og Thisted, Aalb. 1871). 1740 stiftede Amtsforvalter, Justitsraad Claus Caspergaard en dansk Skole i Tisted.

Tisted var Bispeæde 1542-48 (for Superintendenten Peder Thomesen, der mulig da har beboet T. Bispegaard; se Kirkeh. Saml. 5. R. I p. 121).

I Tisted er, foruden Digteren J. P. Jacobsen (se p. 296), Forfatteren Malte Conr. Bruun født 1775 († 1826) og Højskolemanden Chresten Kold 1816 († 1870).

Litt.: H. Billeskov Jansen, Middelalderlige Figurstenene i Thisted, i Aarb. f. T. Amt 1909. — P. L. Hald, Af T. Kbst.'s Hist., sst. 1913. — Samme, Minder fra det gl. T., sst. 1915. — Samme, Bidr. til T. Kbst.'s Hist., sst. 1918. — Samme, Ildebranden i T. 1818, sst. 1919. — Samme, Kæmnervæsen og Kæmnere i T., sst. 1920. — C. Behrend T. og Thy for 100 Aar siden, sst. 1921. — H. Billeskov Jansen, En Ligsten i T. Kirke, sst. 1921. — Det gamle Thisted Anno 1915, Tegn. af P. Holm, Tekst af P. L. Hald, T. 1917. — P. L. Hald, T., i Jyske Byer og deres Mænd V, Kbh. 1917.