

J. P. TRAP

KONGERIGET
DANMARK

FJERDE OMARBEJDEDE UDGAVE

PAA GRUNDLAG AF DEN AF H. WEITEMEYER UDGIVNE 3. UDGAVE
OG UNDER MEDVIRKNING AF VIDENSKABSMÆND, FAGFOLK OG
STEDLIGE MEDDELERE FRA ALLE LANDETS EGNE

UDGIVET AF

GUNNAR KNUDSEN

VII. BIND

AARHUS AMT · VEJLE AMT

KØBENHAVN 1926

G. E. C. GADS FORLAG

(FREDERIK GAD)

Skattekr., Nørvang Hrd.s Vurderingskr., Amtets 4. Folketingskr., 4. Forligskr. og 4. Udskrivningskr.' 88. Lægd. Kirken er selvejende.

Kirken er opf. 1877 efter Tegn. af Bygningsinsp. Winstrup og er ganske som Filskov Kirke (se p. 617). Altertavle med Kopi af A. Dorph (Martha og Maria). I Kirken findes en Kalk fra Hover Kirke.

Omvraa („Olmvraa i Olm Sogn“) blev 1579 af Kronen mageskiftet til Iver Lunge til Tirsbæk og ejedes 1638 af Verner Parsberg, men 1649 af Sophie Munk, og 1662 var den en Bondegaard (6 $\frac{1}{2}$ Td. H.) under Juellingsholm. Jørgen Rostrup til Lydum skrives ogsaa (1662) til Vraagaard (O: Omvraa, eller muligvis V. i S.-Bork S.).

Ved Omvraa, ved Aaens og Bækkens Sammenstød, er fundet Munkesten og Brølægning paa en Højning, omgivet af Vandløbene og en Sænkning.

I Sognet kendes c. 20, nu næsten alle ødelagte eller overpløjede Gravhøje, deraf enkelte omkring Lundager, 3 andre i Gruppe ved Hallundbæk (kun 1 af disse er bevaret, men i ny Tid omdannet).

Blaahøj Sogn er ved kgl. Res. af $\frac{31}{12}$ 1910 i kirkel. Hens. udskilt fra S.-Omme S., i kommunal Hens. sammen med Filskov S. fra $\frac{1}{4}$ 1913.

Tørrild Herred.

Sognene: Skibet, Bredsten, Gadbjerg, Lindeballe, Nørup, Randbøl, Jelling, Hover, Kollerup.



1535



1630

Tørrild Herred begrænses mod N. og NØ. af Nørvang Hrd., mod SØ. af Holmans Hrd., mod S. af Jerlev Hrd., fra hvilket det til Dels skilles ved Vejle Aa, og mod V. af Ribe Amt (Slavs Hrd.). Fra V. til Ø. er Udstrækningen c. 23 km, fra N. til S. højst 15 km. Overfladen er højtliggende, idet Jyllands Højdeparti og Hovedvandskel gaar midt igennem det, og temmelig bakket, især mod S. langs Vejle Aadal; kun i det nordøstl. Hjørne og især mod V., hvor Randbøl Hede breder sig, er der jævnt; paa Hovedvandskallet er det højeste Punkt 119 m; mod V. hæver Møllebjerg sig til 137 m. Jorderne er mod Ø. dels lerede, dels sandede, ofte dog med et tyndt Muldrag, mod V. bliver de mere og mere sandede for til sidst at gaa over i Hede; de tidligere Flyvesandsstrækninger er nu dæmpede. Paa Heden er der anlagt store Statsplantager under Randbøl Skovdistrikt; ialt havde Hrd. 1919 3715 ha Skov. Det hører til Amtets mindre frugtbare Herreder (ved Matr. gnmstl. 20 $\frac{1}{2}$ Td. Ld. paa 1 Td. H.). Det saml. Areal udgør 32,064 ha (320,6 km²), deraf Vandar. 212 ha.

Ager og Engs Hartk. samt det halv. Skovskylshrtk. udgjorde $\frac{1}{1}$ 1905 2442 Td., og der var 1921 2712 Gde og Hse. Folketallet var $\frac{5}{11}$ 1925 12,939

(1801: 4161, 1850: 8317, 1901: 11,696). Af Hrd. hører de 4 Sogne Gadbjerg, Lindeballe, Nørup og Randbøl til Nørvang og Tørrild Hrdr.s vestre Provsti under Ribe Stift, Resten af Hrd. til Nørvang og Tørrild Hrdr.s østre Provsti under Haderslev Stift.

Tørrild Hrd. hed i Middelalderen *Jelling Hrd.* (i Vald. II's Jordeb. *Jalynghæreth*); det nuv. Navn forekommer første Gang 1338 (Thorild H.). Det hørte i Middelalderen til Jelling Syssel, senere til Koldinghus Len og fra 1660 til Koldinghus Amt; se videre p. 429.

Minder fra den ældre Stenalder synes intetsteds fremdragne i Hrd.; derimod foreligger talrige Vidnesbyrd om Bosættelse under den yngre Stenalder, dels gennem Oldsagfund, dels gennem jordfaste Mindesmærker. Sidstnævnte er næsten udelukkende Gravhøje, hvorimod der kun vides om faa store Stengrave, og ingen af disse er nu bevarede. I alt kendes c. 650 Gravhøje. I ringest Antal optræder de i Østsognene, hvis bakkede og lerede Jorder i Oldtiden mulig for en Del har været skovklædte og saaledes vanskeligt Bebyggelse. Vestpaa, hvor Terrænet er mere sandet eller gaar over i Hede, er Gravhøjene derimod hyppigere, og talrigest i det store Randbøl S., som alene indeholder henv. Halvdelen af alle i Hrd. paaviselige Høje. En smuk og karakteristisk Højrække ses i Randbøl Sogn og derfra videre ind i Nørup Sogn. Længst mod Ø. tilhører Højene mulig for en Del først den ældre Bronzealder, medens de i Vestegnene ofte dækker over Stenalder's Grave. Ogsaa Oldsagfundene viser, at Bronzealderen i T. Hrd. har været ret stærkt udviklet, idet den i Sammenligning med Stenalder har ydet mindst ligesaa rigeligt Oldsagmateriale. Fra Jernalderens ældre Afsnit foreligger en Del spredte Fund, baade Gravfund og Bopladsfund. Den yngre Jernalder er repræsenteret ved Landets stolteste og anseeligste Mindesmærker: Kongehøjene og Runestene i Jelling.

Litt.: Præsteindberetn. fra 1638, i D. Saml. 2. R. IV p. 66 flg. J. Heltoft, Tørrild Hrd., i Vejle Amts Aarb. 1924-25 (en Herredsbeskr. fra c. 1766 af Pastor L. C. Buchholtz i Bredsten). Indberetn. til Nationalmus. om antikv. Undersøgelser i T. Hrd., af A. P. Madsen 1895 og Georg Sarauw 1908 (Manusk.).

Skibet Sogn omgives af Vejle Købstadsjorder, Hover, Jelling og Bredsten Sogne samt Jerlev Hrd. (Ødsted, Jerlev og Højen S.). Kirken ligger c. 6 km V. for Vejle. De højtliggende, delvis bakkede Jorder (højeste Punkt 110 m) er overvejende lerede, ofte med et kun tyndt Muldlag, stedvis dog ogsaa lette og sandede, navnlig i Vejledalen. Fortrinlige Enge findes i den dybe Vejledal, der gennemstrømmes af Vejle Aa, og som udmærker sig ved sin Skønhed, omgivet af store, til Dels skovbevoksede Bakker (Himmelpinden 69 m; Brunbjerg 77 m), afbrudte af lavere Strækninger med Kornmarker og Græsgange. En Del Skov (Jennum Sk., Østengaards Sk., Vilstrup Sk., Haraldskær Sk.). Gennem Sognet gaar Landevejene fra Vejle til Varde og Ribe samt Vejle-Vandel-Grindsted Banen.



Befolkning i 1925: 1194 (1801: 499, 1850: 923, 1901: 1801). Gde og Hse (1921): 265. Det saml. Hartk. (1905): 296 Td.; 64 Gde med 249 og 151 Hse med 47 Td. Hartk., samt 33 jordløse Hse. Ejds. (1924): 4103, deraf Jordv.: 1763. Areal: 2284 ha, hvoraf (1919) besaaet med Hvede 30 ha, Rug 125, Byg 93, Havre 316, Blands. til Modenhed 163, Kartoffler 79, Foderroer 200; Brak udgjorde 75 ha, Grønfoder og Græsning 808, Haver o. l. 44, Tørvemoser 4, Skov 260, Heder og Lyngbakker 3, Vandar. 12. Kreaturhold (1924): 296 Heste, 1634 Stk. Hornkv. (deraf 912 Køer), 45 Geder, 87 Faar, 1635 Svin.

I Sognet Byerne: *Skibet* (c. 1330 Skipwith) med Kirke, Afholdskro, Kbmshdl., Andelsmejeri, Jærnbanepl. og Posteksp.; *Jennum* (1478 Jennwm) med Skole (stift. 1741) og Brugsforen.; *Slede* (1574 Slede, 1578 Sleildt) med Skole og Præstegd.; *Knapperup* (Over-, Mellem- og Neder-K.; 1509 Knabdrup; 1664 Mellumbst og Neder Knaberup) med Skole og Vandmølle; *Nørre-Vilstrup* (1459 Wilstorp) med Skole (opr. 1750), Forsamlingshus, Missionshus (opr. 1900) og Brugsforen.; *Ru* (1452 Rweholm, 1664 Rue). Saml. af Gde og Hse: *Stenager* med Forsamlingshus (opf. 1911), *Trædballe* (1664 Thredballehuus) med Traktørsted, *Stribæk Møllehuse*. Gaarde: Hovedgaarden *Haraldskær* (1434 Harildkier, 1448 Harilsker) har 40,2 Td. H., Ejds. 455, Jordv. 190; c. 320 ha, deraf Ager 221, Eng 44, Skov 44 (Forpagterbolig, 8 Arbejderhse); til Gaarden hører *Kvak Vandmølle* (1664 Quach Mølle);

Overgaard: 10,5 Td. H., Ejds. 98, Jordv. 63; c. 66 ha, deraf Ager 53, Eng 3, Skov 8, Mose 1. *Haraldskær Fabrik*, med Bredsten Elektricitetsværks Kraftstation, 6,8 Td. H., Ejds. 180, Jordv. 41; c. 98 ha, deraf Ager 34, Eng 6, Skov 49, Mose 2. *Kølholt* (1664 Kølholdt), *Østergaard* (1664 Østergaard).



Tympanon fra Skibet Kirke.

Skibet S., en egen Sognekommune, har Tingsted i Vejle og hører under Rets- og Politikr. Vejle Kbst. m. m., Vejle Amtstuedistr., Vejle Læge- og Skattekr., Tørrild-Jerlev Hdr.s Vurderingskr., Amtets 3. Folketingskr., 1. Forligskr. og 4. Udskrivningskr. Læg 441 (søndre) og 442 (nordre Del). Kirken tilhører en Del af Sognebeboerne.

Kirken består af Kor og Skib, Vaabenhus mod S. og Sakristi ved Korets Nordside. Koret og den østl. Del af Skibet er fra romansk Tid af Fraadsten. Eet Vindue er bevaret, Norddøren er tilmuret (i Vestgavlen en Tympanon med Dyrefigur). I den senere Middelalder fik Koret Hvælving (Skibets Tøndehvælving er derimod nyere). Vistnok samtidig forlængedes Skibet mod V., og Vaabenhus og Sakristi (delt i et Værelse til Præsten og et Gravkapel) opførtes. Altertavle i Rokostil fra 1786, dog med Søjler fra en ældre Tavle, ca. 1600, og med Maleri af H. Agersnap (Kvinderne ved Graven). Alterbordspanel med Foldeværk, c. 1550. Romansk Granitfont med Dobbeltløver og Ørn. Prædikestol i ældre Renæssancestil. I Kirken 2 Lysekroner, den ene skænk. af Chr. Linde og Hustru 1755, den anden af Sognef. J. P. Sørensen, samt et Skib. I Koret Ligsten, med Figur, over Iver Friis til Haraldskær, † 1557 (om andre Begravelser se Dske Atl. V p. 986 og Vejle Amts Aarb. 1924 p. 244). — Ved Kirken er 1922 rejst en Mindesten med et Skibsrelief, og Indskr.: „Gud skærmed Danmark i Ufredsaar, og lægte dets dybe Hjertesaar“.

Haraldskær (hvis Opbyggelse et helt uhjemlet Sagn har tillagt Harald Blaatand eller Harald Kesja) ejedes 1432 af Niels Friis (da han skrev sig til Skibet, 1434 skrev han sig til „Harildkier“), som skal have faaet Gaarden med sin Hustru Ellen Moltke; senere tilhørte den deres Søn Hr. Anders Friis († c. 1510), dennes Søn Iver F., † 1557, og Sønneson Rigsrd. Albert F., † 1601, af hvis Døtre Karen F. ægtede Truid Bryske († 1653), der 1608 skrev sig til H., men satte al sin Ejendom over Styr, medens Sophie F. ægtede Fr. Munk til Krogsgd. († 1634), der 1622 fik tildømt en Part i H. og s. A. købte en Part af sin Svigerinde Fru Anne Friis, Enke efter Gert Rosenkrantz. Sophie

Friis († c. 1655) afkøbte 1651 Claus Sparre til S.-Tanggd. en Part i H., der 1638 med Ravnsbøl Ladegd. var 72 Td. H. Efter hendes Død ejedes den af hendes Børn m. fl. Sønnen Jørgen M. maatte for Gæld afstaa sin Part i H. til Vincents Bille, der 1656 solgte den til Manderup Abildgaard, hvis Frue Helvig Arenfeldt samtidig afkøbte Jfr. Sophie Munk $\frac{1}{6}$ i Gaarden, hvorimod dennes Søster Anne Munk 1677 skødede Størsteparten af H. (59 Td. H.) med 6 Gaarde og Bol for 3500 Rdlr. til Oberst Konrad von d. Brincken til Faarup († 1696); hans Børn skødede 1696 H. med Tiender og Bøndergods (39, 31 og 201 Td. H.) til deres Broder Godske v. d. B. († 1730), efter hvem H. (39, 19 og 204 Td. H.) 1731 ved Aukt. blev solgt for 16,250 Rd. til Major Pierre d'Andischon, der her anlagde flere Fabrikker. Paa Aukt. efter ham 1751 købtes H. for 18,683 Rd. af Gerh. de Lichtenberg, som 1754 skødede Engelsholm, Keldkær og H. til sin Svigersøn Christen Linde, som 1767 solgte de 3 Gde til sin Svoger Justitsrd. Hans Henr. de Lichtenberg til Bidstrup, der 1768 solgte H. (39, 32 og 37 Td. H.) til Major



Haraldskær.

Ove Bernhardt v. Lüttichau († 1781), efter hvem H. (39, 32 og 205 Td. H.) paa Aukt. 1781 købtes for 32,000 Rd. af Henr. Schmith i Dons († 1793), der 1788 fik kgl. Bevill. paa at sælge Godset med Forbehold af Hgdens Frihed. Hans Enke Birg. Ravn († 1806) ægtede 1794 Major S. L. Lautrup († 1811). Efter 1799 at have faaet Tilladelse til at udstykke Gaarden skødede han 1806 denne (34 Td. H., Gods 18) for 68,500 Rd. til Johs. Dtl. Rahr († 1864), fra hvem den (34 og 11 Td. H.) 1822 ved Tvangsaukt. kom for 12,500 Rbd. Sølv til Agent Nic. Nyholm (senere til Oksholm), der havde ægtet Lautrups Enke. Han solgte den 1829 for 40,000 Rbd. til A. T. Schütte (sen. til Bygholm), der 1838 solgte den for 56,000 Rd. til D. Neergaard, som 1842 solgte den for 84,000 Rd. til C. A. Søltøft († 1893), der forbedrede Gden meget. Han solgte den (41 Td. H.) 1871 for 160,000 Rd. til Løjtn. O. H. N. de Bang til Sparresholm († 1872), hvis Søn, Løjtn. N. C. D. H. de Bang, arvede den. Et Par Aar før sin Død 1918 overdrog han den til sin Søn Oluf de B., som 1916 solgte den til den nuv. Ejer Fabrikant C. M. Hess i Vejle. Det sidste Bøndergods frasolgtes 1852-53. — Hovedbygningens ældste Del er Vestfløjen, et grundmuret, nu kalket Hus, af Munkesten i Krydsskitte over Granitkvadersokkel, to Stokværk højt over den hvælvede Kælder. Paa Østsiden staar et firkantet Trappehus, hvori der ogsaa er Nedgang til Kælderen. Huset er sikkert opf. i Slutn. af 16. Aarh. af Albert Friis, hvis Vaaben findes paa en i øvre Stokværk fremdraget gammel Kamin med kalkmalede Dekorationer, men Taget og Gavlene er ændrede i 18. Aarh. Den ret lange Nordfløj og en mindre Østfløj, begge fra 18. Aarh., er gennemgribende ombyggede 1917 med Egebindingværk til Gaarden og Grundmur paa de ydre Sider; den nordre Længe har 2, den østre 1 Stokværk. De gamle Grave er tilkastede 1852-53. Ladebygningerne flyttedes efter en Brand i 1740'erne længere mod V (Litt.: S. Nygaard, H., i Dske Hgd ved 1920 III).

Til *Knapperup* skrev Jmfr. Anne Munk (senere til Haraldskær) sig 1651, og 1687 skødede Fru Birg. Arenfeldt sin paaboende Bondegd. K. til Conr. v. d. Brincken til Haraldskær.

Køllholt tilhørte 1622 Jmfr. Lisbet Albertsdatter Friis, som da af Kongen fik Tillad. til at overlade den paa Livstid til sin Søster Fru Karen F.; 1662 var den (12 Td. H.) en Bondegaard under Lerbæk, men før 1697 blev den af Nicolaj Nissen til Rugballegd. solgt til Ser. Joensen, som 1704 skødede K. (11 Td. H.) til nævnte Nissen, men 1718 skødede Joensens Enke Soph. Am. Bojsen den for 525 Rd. til Friherre Chr. Guldencrone til Vilhelmsborg, som 1730 solgte Lerbæk, Højgd. og K. til Kronen, der ved Aukt. 1738 solgte sidstn. til Gerh. de Lichtenberg, og han solgte den 1748 for 576 Rd. til Niels Thomsen, † 1763, hvorpaa den 1764 paa Aukt. blev købt for 3901 Rd. af Chr. Hansen fra Aarhus († 1783); hans Enke Maren Høye ægtede Ernst Braat, † 1790, efter hvem den s. A. paa Aukt. blev solgt for 4700 Rd. til Jes Hansen af Skølvad, som 1791 skødede den til Mads Joh. Buch, † 1794, hvis Enke Christiane Soph. Baldevin († 1834) bragte den til sin anden Mand Forv. S. Schiøtt paa Tirsbæk, efter hvis Død 1817 hun 1826 solgte K. til J. G. Schwartz, som 1833 skødede den (11 Td. H.) til cand. theol. P. U. F. Schiøtt (senere Præst, † 1873), som s. A. afhændede den til cand. pharm. Chr. Hasted († 1838). 1837 tilhørte den P. I. W. Schandorff († 1857), som 1841 skødede den for 10,600 Rbd. til cand. phil. C. J. Linde. 1844-50 tilhørte den Luplau, fra 1850 P. Lorenzen († 1873), hvis Arvinger 1874 solgte den for 33,000 Rd. til Forv. Schlesinger, som 1880 solgte den til Mar. Andersen, og han afhændede den (8½ Td. H.) 1903 for 70,000 Kr. til S. Jacobsen, som 1904 solgte den til Greve H. E. Knuth, der 1909 afhændede den til N. Jørgensen (forh. til Rugstedgd.). 1917 blev den af Fiskeeksportør C. J. Fynbo solgt for 130,000 Kr. til Løjtn. Latrup.

I Præsteberetn. af 1638 omtales et Voldsted *Boeldal* i Vilstrup Skov (nu kaldes Stedet „Bommerhave“, i Dske Atl. „Bommergaard“; der findes Mursten i Grunden).

I Sognet har ogsaa ligget *Kærsgaard*, der tilhørte Drosten Laurids Jonsen († 1340) og senere hans Arvinger, 1469 Hr. Joakim Hardenberg til Keldkær og synes da at ligge under denne Gaards Gods. 1483 nævnes Kerstgardhs bygistedh. 1469 og 1532 var Gaardens Eng, Roskær, udlejet til Borgere i Vejle. Borgpladsen, der ligger ved Trædballe og gennemskæres af Jærnbanen, nævnes 1638 som „Rodzkier“, i nyere Tid „Borgvold“. Sofiesminde Skov V. for B. bærer tillige det ældre Navn *Kærsgaards* Skov. (Litt.: Vejle Amts hist. Aarb. 1905 p. 91 ff.).

Glasbjerg Gd., der 1664 („Glasbjerg“) udgjorde 2 Bol, lagdes c. 1744 under Haraldskær, og dens Bygninger nedreves samtidig dermed.

Haraldskær Fabrik anlagdes 1741 S. for Aaen paa Haraldskær Mark, og der drevs i Begyndelsen forsk. Metalvareindustri, Stampemølle og Fremstilling af Lervarer; 1757 flyttedes Fabr. til Ru Bys Mark, og Fabrikationen kom særlig til at omfatte Kobbervarer, Leer og Søm. 1872 omdannedes den til Fabr. for Træmasse for Papirfabrikation, 1876 blev den Papirfabr. og optoges 1889 i A/S De forenede Papirfabrikker. Den brændte 1922, og 1924 indrettedes den til Kraftstation under Brøsten Elektricitetsværk. (Om Fabr. se Saml. t. j. Hist. 3. R. V p. 70 flg., og Vejle Amts Aarb. 1913 p. 172 flg. samt 1924 p. 256 flg.).

Vejle Aa har tidligere været sejlbår op til Skibet Kirke, hvor der siges at have været en Havn for Baade og mindre Fartøjer (der skal være fundet Skibsankre). — Da Harald Kesja efter Kong Niels' Drab havde ladet sig hylde til Konge af Jyderne og taget Ophold i Egnen om Jelling, drog Erik Emune imod ham 1135 og skal have truffet ham i „Scypetorp“, hvor han lod ham halshugge.

Ved Haraldskær har der i Helligkildeskoven været en hellig Kilde, endnu besøgt ved Midten af 19. Aarb.

V. for Jenum ligger det ret anselig, men noget afgravede *Haraldshøj*; iøvrigt kendes nu kun en eneste Gravhøj i Sognet, ligeledes under Jenum. I Præsteindberetn. fra 1638 nævnes Runddysser paa Knapperup Mark, endvidere Ø. for Haraldskær og N. for Skibet. I en Mose c. 450 m SØ. for Haraldskær Fabrik fandtes 1835 c. 1 m under Overfladen et mumificeret Kvindelig, fæstet i Tørvelaget ved Trækroge, og derved nogle Klædningsstykker; det fik en vis Berømmelse, idet det — dog ganske ubeviselig — blev udpeget som Liget af den norske Dronning Gunhild; det opbevares nu i Vejle Skt. Nikolaj Kirke (se p. 436). Lignende Fund af Menneskelig i Moser kendes fra flere andre Steder i Landet, og desuden fra Nordtyskland, Irland o. a. St. Vistnok tilhører de Middelalder eller nyere Tid; det er dog udtalt, at de mulig kan stamme fra den ældre Jærnalder (J. Mestorf, Moorleichen, i 42. Bericht des Mus. vaterl. Altertümer, Kiel 1900).

Skibet Sogn blev ved Reskr. af $\frac{28}{6}$ 1826 Anneks til Bredsten, indtil det $\frac{1}{5}$ 1872 blev et eget Pastorat, hvad det ogsaa tidligere havde været. Præstegaarden laa tidligere nær ved Kirken („Præstekær“ og „Præsteskov“ minder endnu om den), men 1576 blev den med Tilliggende lagt ind under Haraldskær, og der blev anvist Præsten en alm. Bondegaard i Nørre-Vilstrup til Bolig; siden 1872 bor han i Sælde. Ved Bekendtgør. af $\frac{28}{7}$ 1903 indlemmedes mindre Dele af Sognet i Vejle Købstad. Den Del af Sognet, som ligger S. for Haraldskær Aa, laa tidligere under Jerlev Hrd.

Bredsten Sogn omgives af Skibet, Jelling og Nørup Sogne samt Jerlev Hrd. (Ødsted og Jerlev S.), fra hvilket det skilles ved Vejle Aa; til Sognet hører en Enklave ved Sydspidsen af Nørup Sogn. Kirken ligger c. 10 km V. for Vejle. De højtliggende og særlig mod S., langs den smukke Vejle Aadal, bakkede Jorder (højeste Punkt 110 m; Højbjærg 103 m) er overvejende ler- og sandblandede; Bakkerne, der falder terrasseformigt ned mod Aadalen, består flere Steder af gult Sand; langs Aaen findes en Del Eng. Ved Nordgrænsen ligger Faarup Sø (98 ha, hvoraf 24 ha her i Sognet, Resten i Jelling S.); i Enklaven mod S. ligger Tørskind Sø. En Del Skov (Lundskov, Øgaards Sk.) i Sognets sydlige Del. Gennem Sognet gaar Landevejene fra Vejle til Varde, fra Bredsten til Tarm og Kolding samt Vejle-Vandel-Grindsted Banen.



Befolkning i 1925: 1605 (1801: 602, 1850: 1130, 1901: 1460). Gde og Hse (1921): 303. Det saml. Hartk. (1905): 429 Td.; 95 Gde med 388 og 161 Hse med 41 Td. Hartk., samt 36 jordløse Huse. Ejdsk. (1924): 5313, deraf Jordv.: 2464. **Areal:** 3125 ha, hvoraf (1919) besaaet med Hvede 33 ha, Rug 197, Byg 120, Havre 464, Blands. til Modenhed 222, Kartofler 130, Foderroer 354; Brak udgjorde 92 ha, Grønfoder og Græsning 1093, Haver o. l. 49, Tørvemoser 30, Skov 181, Heder og Lyngbakker 24, Vandar. 35. **Kreaturhold** (1924): 519 Heste, 2600 Stk. Hornkv. (deraf 1381 Køer), 13 Geder, 95 Faar, 3123 Svin.

I Sognet Byerne: *Bredsten* (c. 1330 Brethsteen) med Kirke, Præstebolig (opf. 1923), Skole, Forskole (opf. 1922), Kro, Teknisk Skole, Haandværkerforening (stiftet 1893), Forsamlingslokale (opf. 1894), Ml., 5 Kbmshdhr., Andelsmejeri (opr. 1887), Vandværk (anl. 1908), Andelselektricitetsværk (anl. 1909) og Brevsamlingssted; *Balle* (1478 Bally) med Valgmenighedskirke, Præstebolig, Friskole, Forsamlingshus (opf. 1899), Brugsforen. og Vandværk (anl. 1912); *Lilfrost* (Lillefrost; 1664 Lilfrøst) med Vandværk (anl. 1914); *Søskov* (1483 Søskoff); *Ollerup* (1478 Olderop); *Bredstenlund* (1664 Brestenlund); *Ravning* (1366 Rafning) med Forskole (opf. 1911), Brugsforening, Vandværk (anlagt 1908), Jærnbæst. og Posteskp.; *Kærbølling* (1478 Kierbølligh, 1480 Kærbøllingh) med Forskole (opført. 1916), Fattighus (oprettet 1925, 4 Lejligheder) og Brugsforening; *Haraldskær Fabrik* (selve Kraftstationen ligger i Skibet Sogn, se p. 620) med Privatskole, Brugsforening,

Jærnbane- og Telegrafst. samt Posteksp.; i Enklaven *Tørskind* (1610 Tøschind). Saml. af Gde og Hse: *Bredstengaarde*, *Stensgaarde* (1570 Stensgaard), *Kærbølling Huse*. Gaarde: Hovedgaarden *Keldkær* (1366 Kiældkyær) har 22,3 Td. H., Ejds. 200, Jordv. 132; c. 212 ha, deraf Ager 158, Eng 17, Skov 33 (3 Hse). En Gaard i Bredstenlund har 10,2 Td. H., Ejds. 90, Jordv. 52; c. 55 ha, deraf Ager 45, Eng 5, Skov 3, Mose 1. *Store- og Lille-Ballegd.*, *Ollerupgd.*, *Vingsted* med Vandmølle (1459 Wincsted møllnæ; var fra 1865 Papirfabrik, leverer nu Kraft til Bredsten Elektricitetsværk) og Jærnbanest. (ligger i Ødsted S., Jerlev Hrd.) samt



Bredsten Kirke.

Telegrafst. *Keldkær Mølle* (1610 Kieldkier Mølle) er nu nedlagt.

Bredsten S., en egen Sognekommune, har Tingsted i Vejle og hører under Rets- og Politikr. Vejle Kbst. m. m., Vejle Amtstuedistr., Vejle Læge- og Skattekr., Tørrild-Jerlev Hrd.s Vurderingskr., Amtets 3. Folketingskr., 1. Forligskr. og 4. Udskrivningskr. Lægd 452 (søndre) og 453 (nordre Del). Kirken tilhører Sogneboerne.

Kirken, indviet til Vor Frue, bestaar af Kor og Skib, Taarn mod V. samt Vaabenhus mod Syd. Kor og Skib er fra romansk Tid af Fraadsten og røde Munkesten.

Syddøren og Korbuen er bevaret. Senere tilføjedes Taarnet, hvis hvæl. Underrum har Rundbue ind til Skibet, af røde Munkesten; 1738-39 lod Etatsrd. Lichtenberg Kirken restaurere, Taarnet fik et højt Spir; Vaabenhuset (med Tøndehvæl.) tilføjedes vistnok ogsaa dengang, Koret fik en svungen Gavlf, og de nuv. Hvælvinger indbyggedes i Skib og Kor. Fra samme Lejlighed stammer ogsaa Altertavlen (med Maleri fra 1925 af Rud. Petersen, Jesus og Synderinden) og Prædikestolen, begge i Rokostil. Altertæppe fra 1651, nu ophængt paa Korets Nordvæg. Det tidl. Alterbillede (den korsfæstede) hænger ligeledes i Koret. Romansk Granitfont. I Vaabenhuset er indsat Ligsten over H. S. Steenstrup til Keldkær og Hustru. (Om Kirken se D. Mag. IV p. 333 flg.).

Valgmenighedskirken i Balle er opf. 1884, indv. ²⁰/₄ 1885 (Arkitekt: Bentsen, Vallekilde), af røde Mursten som en Rundkirke i Korsform med Taarn og Spir paa Kirkens Midte.

Keldkær. Aar 1366 nævnes Jacob Jonsson „de Kyældkyær“; 1387 tilhørte K. to Brødre af Slægten Panter, Anders Pedersen af Svanholm og Johs. Pedersen af Hegedorp, der da pantsatte den til Jacob Villesen (Ferke), som skrev sig til den 1406. Den maa dog atter være bleven indløst, thi næste Ejer var Johs. Pedersens Søn Laur. Jensen († 1432), hvis Enke Mette Pedersd. (Present) eft. hans Død først var g. m. Ejler Hardenberg (hvis Søn Hr. Joach. H. og Sønnesøn Erik H., † 1500, var Parthavere i K.) og derefter med Hr. Engelbrecht Albrechtsen (Bydelsbach); af hans Børn var Sønnen Hr. Albrecht Engelbrechtsen (hvis Datter Mette Bydelsbach, † 1513, var g. m. Hr. Mog. Gøye), Datteren

Grete († 1490, g. m. Claus Bryske, hvis Datter Kirsten først var g. m. Ebbe Strangesen, som 1500 gjorde Lovhævd paa K., og derefter m. Henning v. Ahlefeldt, der 1517 gjorde lignende Lovhævd) samt Datteren Karen Engelbrechtsdatter (g. m. Jørg. Daa, hvis Søn Claus D. med Søsken 1523 solgte deres Part i K. til Mog. Gøye, men 1543 solgte Claus og hans Broder Jørg. D. den til Carl Bryskes Enke Kirsten Ulfstand) alle lodtagne i Gden, der dog 1532 synes helt at have tilhørt Mog. Gøye, men da var den delt i 2 Gde. Nævnte Fru Kirsten Ulfstand maatte ved et 1549 afsluttet Forlig afstaa K. til Hr. Mogens Gøyes Dattersøn, den bekendte Peder Oxe. Han mageskiftede 1574 de to Gde til Kronen, som 1578 mageskiftede dem til Laur. Skram til Hastrup († 1587), hvis Datter Lisbet S. var g. m. Rigsrd. Henr. Below til Spøttrup († 1606). Deres Datter Sophie B. († 1641) havde med Chr. Thott til Boltinggd. Sønnen Henrik T., der 1651 og 1662 ejede K. (1662 10 Td. H., K. Mølle 7 Td. H.); 1671 ejedes K. af Sivert Lützwow, der 1674 fik den anerkendt som en adelig Sædegd., 1688 af Augustinus Lützwow, 1691 af Asmus Augustus Lützwow, der 1694 skødede K. (17 Td. H.) til Forpagter paa K. Gøde Hansen, hvis Enke 1718 paa Aukt. solgte K. med Mølle og Huse for 2400 Rd. til Krigsrd. Hans Folsach (sen. til Gesinggd.), der 1731 solgte K. (17 Td. H., hvoraf 4¹/₂ Sk.- og Mlsk.) til Gerhard Hansen Lichtenberg til Engelsholm. Han skødede 1754 Engelsholm og K. m. m. til sin Svigersøn Christen Linde, som 1767 skødede K. med Engelsholm m. m. til sin Svoger Justitsrd. Hans Henr. de Lichtenberg til Bidstrup. Denne skødede 1770 K. med Tiender, Kirkegods og Bøndergods (30, 100, 14 og 209 Td. H.) for 33,500 Rd. til Hans Severin Steenstrup († 1805); han fik 1772 kgl. Bevill. paa at besidde K. (30 Td. H., hvoraf 14 var tilkøbt fra Engelsholm) med adelig Rettighed og 1792 Tillad. til at udparcellere den. Hans Datter Gedske ægtede 1787 Laurids Ammitzbøl til Marsvinslund, som 1797 købte K. (17, 80 og 49 Td. H.) af sin Svigerfader for 28,000 Rd. Efter at have frasolgt Godset afhændede han 1812 Gaarden (16¹/₂ Td. H.) m. m. for 110,000 Rd. og 20 Dukater til Brigader Hallings Enke paa Pedersholm, efter hvis Død 1817 Sønnen Ritm. Hans H. G. H. solgte den 1818 til Thom. Godt til Slumstrup, † 1825, hvis Enke Sinnet Thagmos solgte den 1837 til Sønnen Chr. G., † 1840; han testamenterede den til Søsteren Thomasine Cathr. G., der s. A. ægtede Sognepræst H. H. Wolgehagen, † 1870; efter Enkens Død 1885 gik Arvingerne fra Arv og Gæld, hvorefter K. (23 Td. H.) ved Tvangsaukt. overtoges af Landmandsbanken, der solgte den s. A. for c. 150,000 Kr. til Boghandler H. Jensen, Odense, og han overdrog den 1886 til sine Svogre N. Hansen og J. Rasmussen, fra hvem den 1911 kom til I. A. Hjort. 1917 købtes den af Ejendomshandler Salling, og 1920 af A/S Vingsted Fabrikker. 1921 kom den til A. Andersen Kjeldal, † 1924, hvis Enke den nu tilhører. — Hovedbygningen, for af Bindingsværk, er opf. af Steenstrup 1770 og nu grundmuret, 1 Stokv. høj med Kvistgavle (paa den ene en Sandstensplade med Indskr.); Udbygningerne er opf. af Grundmur, efter at de ældre, af Bindingsværk, var brændte 1891. Udbygningerne brændte igen 1924.

Petrus Jonsson de *Rafning* nævnes 1366. Om den i Præsteindberetn. fra 1638 omtalte Abildgaard se under Nørup S. p. 633. *Vingsted Mølle* nævnes i det ovenfor under Keldkær omtalte Pantebrev af 1387. — Paa Balle Mark holdtes 1638 Tørrild Herredsting.

Ved Kærbølling har der været to hellige Kilder, *Sølvkilde* og *Stødbækkilde*. — *Slotsskanse* i Tørskind skal ifl. Sagnet være opkastet af Borgherren paa Koldborg i Vork. I Dsk. Atl. meddeles, at der i Sagnet findes adskillige hedenske Gravhøje og Offersteder, af hvilke nogle var udgravede og indeholdt Urner samt Vaaben af Bronze og Jærn; og i Præsteindberetn. fra 1638 nævnes en Langdyse V. for Kærbølling, samt Ø. for Stensgarde en stor, stenomsat Høj, *Bøgehøj*. Endnu den Dag i Dag kendes i Sagnet c. 40 Gravhøje, af hvilke dog godt Halvdelen forlængst er sløjfet. Fredlyste er under Balle 2 Høje, begge ganske anselige, under Kærbølling 1 og under Lilfrost 1.

Litt.: M. Jensen Sinning, En Brydningstid, Skildr. fra B. Sogn, i Vejle Amts Aarb. 1916.

Gadbjærg Sogn omgives af Annekset Lindeballe, Nørup og Jelling Sogne samt Nørvang Hrd. (Givskud og Give S.), hvorfra det delvis skilles ved Omme Aa, der udspringer i Sagnet. Kirken ligger c. 15 km VNV. for Vejle. De højtliggende og bakkede Jorder (højeste Punkt i Tykhøj Krat, 130 m, med et 1911 opf. Udsigtstaarn, 11 m højt; Buskebjærg, Hestehøj, Storetaen) er dels lerblandede med Lerunderlag, især mod N., dels sandede med graat Sand eller Al som

Underlag. En Del Skov (Statsskovene Tykhøj Krat og Smidstrup Krat, tils. 86 ha, under Randbøl Skovdistrikt; Revstrup Sk.) og Mose (Rostrup Mose). Gennem Sognet gaar Landevejen fra Vejle til Ringkøbing og Vejle-Herning-Holstebro Banen.

Befolkning i 1925: 1290 (1801: 426, 1850: 833, 1901: 957). Gde og Hse (1921): 291. Det saml. Hartk. (1905): 253 Td.; 81 Gde med 201 og 122 Hse med 52 Td. Hartk., samt 8 jordløse Hse. Ejdsks. (1924): 3667, deraf Jordv.: 1620. Areal: 3464 ha, hvoraf (1919) besaaet med Hvede 4 ha, Rug 285, Byg 87, Havre 588, Blands. til Modenhed 242, Kartoffler 120, Foderroer 357; Brak udgjorde 131 ha, Grønfoeder og Græsning 1058, Haver o. l. 48, Tørvemoser 35, Skov 199, Heder og Lyngbakker 148, Klitarealer og Stenmarker 3, Vandar. 3. **Kreaturhold** (1924): 375 Heste, 2080 Stk. Hornkv. (deraf 1130 Køer), 18 Geder, 143 Faar, 2006 Svin.

I Sognet Byerne: *Gadbjerg* (c. 1330 Gaddebyergh) — $\frac{5}{11}$ 1925 213 Indb. (1921: 49 Gde og Hse) — med Kirke, Præstegd., Skole, Forsamlingshus (opf. 1886, ombygg. 1926), Kro, Ml., 2

Kbmdshdr., Brugsforen., Elektricitetsværk (privat), Vandværk (privat), Jærnbane- og Telegrafst. samt Posteksp.; *Smidstrup* (1460 Smytstrop) med Skole og Andelsmejeri (Grøndal, opr. 1888, udvidet 1899, ombygg. 1909); *Tofthøj* (1460 Toffthøgh) med Skole og Ml.; *Kuldbjærg*; *Tøsby* (1517 Tøsteby) med Kro; *Rostrup* (1452 Rosdorp, 1610 Rostrup) med Skole. Saml. af Gde og Hse: *Tykhøjet* (1664 Tøchhøye), *Klavsholm* (1610 Clausholm), *Markskel*, *Frishuse*. Gaarde: Hovedgaarden *Store-Revstrup* (1664



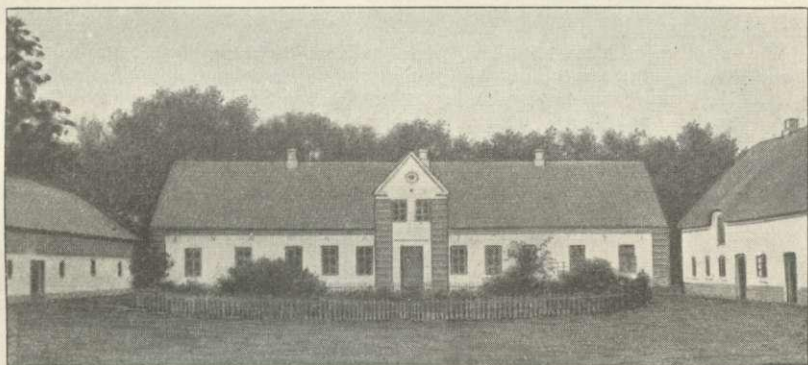
Refstrup Hgd.) har 11,8 Td. H., Ejdsks. 100, Jordv. 63; c. 108 ha, deraf Ager 73, Eng 8, Skov 19, Hede 1, Mose 3 (1 Fodermesterhus). *Lille-Revstrup*, *Dybvad*.

Gadbjerg S., en egen Sognekommune, i gejstl. Hens. forenet med Lindeballe S., har Tingsted i Give og hører under Rets- og Politikt. Vejle Kbst. m. m., Vejle Amtstuedistr., Vejle Læge- og Skattekr., Nørvang Hrd.s Vurderingskr., Amtets 4. Folketingskr., 4. Forligskr. og 4. Udskrivningskr. 447. Lægd. Kirken er selvejende.

Kirken, indviet til Skt. Laurentius, bestaar af Skib og Kor samt Taarn mod V. og Vaabenhus mod S. Skib og Kor, med fladt Loft, er fra romansk Tid af Granitkvadre og Fraadsten. Paa Skibets Nordside er den østlige Del af Fraadsten (med oprindl. Pilasterdekoration), den vestl. af Granitkvadre. Norddøren og eet Vindue ses tilmurede. Senere ommuredes Koret delvis med Munkesten. I den senere Middelalder tilføjedes Taarnet, hvis hvælv. Underrum har Spidsbue ind til Skibet, og Vaabenhuset. 1785 lod Claus Tommerup Taarnet gøre lavere og Kirkens Blytag nedtage. Under Restaureringsarbejder i 1907 styrtede Korbuen og Triumfgavlen sammen; forinden var fundet Spor af romanske Kalkmalerier paa Korbuens Underside. Altertavle fra c. 1600 med nyere Maleri (Nadveren, Kopi efter Leonardo da Vinci). Romansk Granitfont med udskaaen Himmel fra 1643 (et Arbejde fra Peder Jensen Koldings Værksted). Ny Prædikestol. Stolegavle fra c. 1600 med Herman Juels til Revstrup og Fru Maren Juels fædr. og modr. Vaaben. Mindetavler over Præsterne Knud, sl. Hr. Niels Smids Søn, † 1626, og Knud Knudsen, † 1659. Ved Koret har ifl. Dske Atl. været et Gravkapel for Ejerne af St.-Revstrup. Klokker, fra 1518, med Skt. Franciscus' Navn, skal stamme fra Graabrødrekirken i Odense (Uldall, Kirkeklokker p. 129).

St.-Revstrup blev 1426 af Jes Knudsen skødet til Albert Jensen. Af flg. Ejere kendes Erik Vesteni 1474, hvis Datter Maren blev g. m. Rasm. Skade til Skobling, som 1525

og 1537 nævnes til R.; dennes Søn Niels S. og Svigersøn Niels Madsen († 1566), hvis Børn antog Navnet Skade, nævnes begge til R. i Tiden 1537-58, men der var flere Partsejere i Gden, thi Erik Vestenis Datter Anne var blevet g. m. Palle Juel til Laage, hvis Søn Peder Juel havde Part i R.; hans Fættersøn Herman Juel til Aabjærg († 1607) nævnes 1595 til R.; dennes Datter Christences tredje Mand Knud Gyldenstjerne til N.-Vosborg solgte 1626 R. til Chr. Gersdorff, som 1627 afhændede den til Caspar G., der 1640 solgte Gaarden til Laurids Ebbesen (Udsøn). Dennes Enke Fru Sophie Staverskov til Spøttrup afstod R. til sin Datter af 1. Ægteskab, Magdalene Kruse, der ægtede Herman Kaas, efter hvis Død 1658 Gaarden (1660 24 Td. H.) led meget i Svenskekrigen. 1664 fik en af hendes Kreditorer, Obersløjtn. Diderik Blome († 1681), g. m. hendes Mands Søster Dorte Kaas, R., som hans Søn Kaptajn Kaj Blomes († 1702) Enke Mette v. d. Brincken bragte til sin 2. Mand Hofjægerm. Etatsrd. Jochum Chr. v. Zepelin († 1727), der 1722 solgte R. til Byfoged Laur. Ammitzbølls Enke Cathr. Iversdatter Erritzøe, som 1731 ægtede Hans Marcussen til Rask, som 1732 skødede R. (23, 19 og 227 Td. H.) for 12,160 Rd. til Kancellird. Aug. Chr. Paulsen († 1739), hvis Enke Marie



Store-Revstrup.

Margr. Bachmann 1753 bragte den til sin 2. Mand Overauditor Søren Seidelin († 1798), som 1755 skødede R. med Sønderstoved, Tiender og Gods (22, 18, 32 og 254 Td. H.) for 19,720 Rd. til Birkedommer Lars Thistrup († 1756), hvis Enke Soph. Am. Bagge 1761 ægtede cand. theol. Niels Hurtigkarl. 1772 lod Hans Severin Steenstrup til Keldkær som Udlægshaver R. (22, 29 og 239 Td. H.) bortsælge ved Aukt. for 24,520 Rd. til Oberstløjtn. Ulr. Ad. de Trappaud († 1783), der 1777 skødede R. for 31,200 Rd. til Malte Chr. Friis (sen. til Donneruplund), som gjorde Opbud 1781, hvorefter R. (22, 40 og 253 Td. H.) 1783 af hans Bo blev skødet for 26,200 Rd. til hans Svigersøn Mogens Lottrup til Lynderupgd., som s. A. skødede R. for 26,987 Rd. til Claus Tommerup Henriksen, der 1786 fik kgl. Bevill. paa at sælge Godset og 1790 Tillad. til at udparcellere Gden, hvorpaa han s. A. skødede R. (22, 41 og 9 Td. H.) for 15,900 Rd. til sin Søn Niels Tommerup Henriksen; han skødede 1794 R. (11, 19 og 8 Td. H.) for 15,500 Rd. til Hans Andr. Tørsleff, som 1798 skødede R. (11 og en Eng 2 Td. H.) for 10,000 Rd. til Hans Clausen, der 1804 skødede den til C. C. Zander (sen. til Hvejselgd.); han skødede den 1809 til Købmd. P. Chr. Berg († 1846), som 1811 skødede den til J. Sehested (se ndfr.), der 1815 afhændede den til Alex. Krøll. Han mageskiftede 1816 R. til J. H. Hviid, men inden han fik Skøde blev Gden (11 og 2 Td. H.) stillet til Tvangsaukt. af J. Sehested († 1878), som selv købte den for 8700 Rbd. r. S.; 1830 blev R. paa Tvangsaukt. hos ham købt for 4800 Rbd. Sedler af H. H. Godt († 1874), som 1864 solgte den for 35,000 Rd. til Seerup. 1869 blev den ved Tvangsaukt. overtaget af en Udlægshaver og 1871 af Mægler C. Thisted solgt til Kapt. R. Andersen, som 1872 afhændede den til L. E. Munch fra Bornholm, der 1874 solgte den (13 Td. H.) for 45,600 Rd. til L. Larsen. Han solgte den 1875 til Paul Olsen (Maage), fra hvem den overtoges af en Kreditforening, som 1888 afhændede den med Avlsgden Havregaard (17 Td. H.) for 80,000 Kr. til O. A. P. Fenøe, som 1904 solgte den til Godsforv. Friis, Bækkeskov, og Mejeriejer Jensen, Brøderup. Snart efter kom den til Joh. Andersen.

Nuvær. Ejer E. Schou. — Hovedbygningen, nu enfløjet, før trefløjet, i 1 Stokv. af 3 Sten tykke Munkestensmure, er opf. eller ombygg. 1741 af A. C. Paulsens Enke; 1902 brændte den østl. Længe. (Litt.: H. Kau, Herregaarden R., i Vejle Amts Aarb. 1911).

I *Toftøj* har været en Hovedgaard, der tilhørte Erik Timmesen (Rosenkrantz) til Engelsholm og 1512 og 1536 Chr. Bang, hvis Fader Morten B. ogsaa siges at have skrevet sig til T.; 1638 var den 5 Bøndergaarde.

Lille-Revstrup, der blev oprettet af en Del Parceller af St.-Revstrup (tils. 7 Td. H.), blev 1791 paa Aukt. solgt af N. T. Henriksen til fhv. Amtsf. Fr. Chr. Lang for 3008 Rd.; efter hans Død 1799 solgtes den 1800 ved Tvangsaukt. for 3510 Rd. til Tømrermester Th. Sabro i Vejle, hvorefter den kom til Nic. Schmidt og tildels blev udstykket.

1905 udensøgte Nationalmuseet en — senere opryddet — Kirketomt paa Bakken N. for Vejers, der fra G. Kirke fører mod NV. Der fandtes stærkt ødelagte Fundamentrester af raa Kamp samt løse Fraadstensstumper af en lille Kirkebygning (Korets indre L. 3,30 m, Br. 3,60 m, Skibets L. mindst 11 m, Br. 4,70 m). Bygn. laa ikke solret, men i SØ.-NV. Udenom er fundet Skeletrester, og den paagældende Mark nævnes 1825 som „Kirkegaardsagre“. Der haves ingen hist. Oplysn. om Kirken; ifølge Sagnet skal G. Kirke fra først af have ligget her. (Se H. Kau, Om G. Sogns ældste Kirke, i Vejle Amts Aarb. 1906).

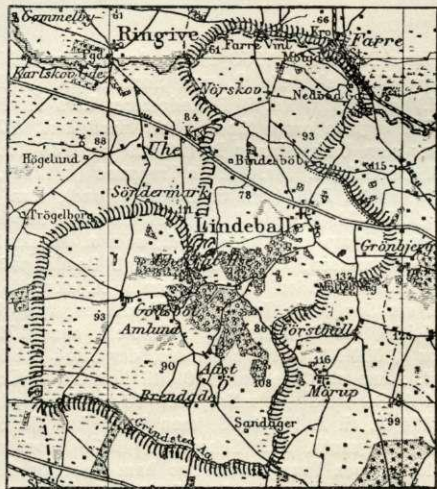
Tykhøj Krat købte Staten 1848 af Engelsholms Ejer; *Smidstrup Krat* købte den 1871.

De c. 70 Gravhøje, som kendes i Sagnet, samler sig hovedsagelig i dettes Midparti fra S. til N., hvor de for en stor Del optræder i aabne Samlinger eller tætte Grupper omkring Rostrup, ved Tøby, omkring Gadbjerg og NØ. og S. for Smidstrup; henv. Halvdelen er dog nu overpløjet eller sløjftet. Særlig fremtrædende er en Gruppe oprindl. af c. 10 Høje (*Bavnhøjene*) paa en isoleret Banke V. for Gadbjerg, men nogle er nu sløjfede; af de bevarede er de 3 anseligste og smukkeste fredl. Andetsteds under Gadbjerg ses ogsaa enkelte velbevarede Høje. SV. for Rostrup ligger bl. a. *Ravnhøj* og *Grønhøj*, under Tøby enkelte Høje, deribl. 1 fredl. Høj, og S. for Smidstrup bl. a. den store *Trimhøj*.

Gadbjerg-Lindeballe blev ved Reskr. af $\frac{23}{2}$ 1684 Annekser til Ringive, men ved Reskr. af $\frac{22}{2}$ 1866 atter et Pastorat for sig selv ligesom tidligere. I kommunal Hens. er Sognene $\frac{1}{4}$ 1909 blevet adskilte.

Litt.: Om Slavekrigen i G. og Lindeballe Sogne se Vejle Amts Aarb. 1906.

Lindeballe Sogn, Anneks til Gadbjerg, omgives af dette, Nørup og Randbøl Sogne, fra hvilke det delvis skilles ved Grindsted Aa, samt Ribe Amt (Slavs Hrd.) og Nørvang Hrd. (Ringive og Give S.), hvorfra det til Dels skilles ved Omme Aa. Kirken ligger c. 20 km VNV. for Vejle. De højtliggende, bakkede Jorder (højeste Punkt 136 m) bestaar overvejende af hvidt Sand og Mor med Underlag af graat Sand og Al, dog findes ogsaa lerblandede Jorder. En Del Skov (Lindeballe Sk., Aast Sk., Amlund Sk., Gødsbøl Sk.). Gennem Sagnet gaar Landevejen fra Vejle til Ringkøbing.



Befolkning i 1925: 763 (1801: 243, 1850: 533, 1901: 641). Gde og Hse (1921): 160. Det saml. Hartk. (1905): 102 Td.; 37 Gde med 76 og 77 Hse med 26 Td. Hartk., samt 2 jordløse Huse. Ejds. (1924): 2544, deraf Jordv.: 1244. **Areal**: 3645 ha, hvoraf (1919) besaaet med Rug 233 ha, Byg 50, Havre 416, Blands. til Modenhed 194, Kartofler 115, Foderroer 258; Brak udgjorde 187 ha, Grønfoder og Græsning 1122, Haver o.

1. 63, Tørvemoser 187, Skov 407, Heder og Lyngbakker 324, Klitarealer og Stenmarker 7, Vandar. 4. **Kreaturhold** (1924): 292 Heste, 1497 Stk. Hornkv. (deraf 756 Køer), 20 Geder, 157 Faar, 1398 Svin.

I Sognet Byerne: *Lindeballe* (c. 1330 Lindebalugh) med Kirke, Skole (opf. 1920), Forsamlingshus (opf. 1901), Lindeballe Sogns Spare- og Laanekasse (opr. 1874; ^{31/8} 1924 var Indsk. 203,504, Reserver 13,766 Kr.), Ml. og Brugsforen.; *Nørskov* (1573 Nørskouf) med Skole; *Gødsbøl* (1510 Gøsbøl); *Aast* (Vester- og Øster-A.; c. 1330 Orst) med Skole, Brugsforen. og Andelsmejeri (opr. 1890, ombygg. og udvidet 1905). Saml. af Gde og Hse: *Grønbjærg*, *Bindesbøl* (1570 Bindisboel), *Amlund* (1664 Amblund), *Gødsbølmark*, *Brændgaarde*. Gaarde: *Lille-Nørskoug.*, *Nedvad* (1664 Nebwad), *Lindeballegd.*, *Anneksgd.*, *Holmegd.*, *V.-Aastgd.*, *Sandager*.

Lindeballe S., en egen Sognekommune, i gejstlig Henseende Anneks til Gadbjerg S., har Tingsted i Give og hører under Rets- og Politikr. Vejle Kbst. m. m., Vejle Amtstuedistr., Vejle Læge- og Skattekr., Nørvang Hrd.s Vurderingskr., Amtets 4. Folketingskr., 4. Forligskr. og 4. Udskrivningskr.' 448. Lægd. Kirken er selvejende.

Kirken bestaar af Kor, Skib og Taarn samt Vaabehus mod N. Kor og Skib er opført i romansk Tid af Granitkvadre paa Sokkel med Skraakant; Norddøren benyttes endnu; flere Vinduer ses tilmurede. I den senere Middelalder er Murene for en væsentlig Del ommurede med Munkesten. Koret har tidligere været overhvelvet (Ribbestenene hertil samt de til ovenn. Ombygning anvendte Munkesten og Tagsten er blevet brændt i den nedennævnte middelald. Teglovn, som i 1915 fremdroges V. for Kirkegaarden); nu har baade Kor og Skib fladt, gibset Loft. 1852 (Aarst. paa Skibets Vestgavl) ombyggedes store Partier af Murene. Vaabehuset er vistnok fra 16. Aarh. Taarnet er opf. 1924 efter Tegn. af Arkt. Hess Petersen, Vejle, og bekostet af Beboerne. Altertavle i tarvelig Renæssancestil (fra nyere Tid) med et Maleri (Christus visligner de smaa Børn, Kopi efter Bloch). Paa Loftet Rester af en ældre Tavle. Romansk Granitfont med Rebsnoninger. Prædikestol i Renæssancestil. Ved Korets Nordvæg et Ligtræ over Peder Poder, † 1790 paa Amlundgaard.

Paa en Bakke Ø. for Aastgaard har Aast Kirke ligget. Tomten (fredlyst) undersøgtes 1910 af Nationalmuseet, hvorved Fundamentrester med romanske Sokkelsten af Granit fremdroges, især af Kirkens Nordside, medens Sydsiden var mere ødelagt. Ved Midten af 14. Aarh. var Kirken allerede øde; den nævnes i Ribe Oldemors Kirkeliste. (Se H. Kau, En gl. Kirkeruin, i Vejle Amts Aarb. 1911).

En middelalderlig Teglovn i Lindeballe, lige V. for Kirkegaarden, er udgravet af Nationalmuseet, der 1916 har ladet opføre en Beskyttelsesbygning om Ovnens Ruin (fredl.). (Se R. Mortensen, En middelalderlig Teglovn, i Vejle Amts Aarb. 1916).

I en Eng V. for Kirken og flere andre Steder i Sognet er fremdraget Slaggedynger og Smeltepladser fra Jærnuvinding af Myremalm (se R. Mortensen, Jydsk Jærn, i Vejle Amts Aarb. 1920).

Ved Lindeballe Skole er ^{24/4} 1919 rejst en Mindesten (Granitsten med Bronzeportrætmedaillon, Billedhugger R. Andersen) over Forfatteren, Lærer Chr. Balling, † 1916.

Sognet har haft langt mere Skov tidligere. Lindeballe, Aast og Gøding Skove (sidstn. i Nørup Sogn) udgør et af Landets større Bønderskovkomplekser. De hører til de gamle Skoves Forposter mod Heden; de bestaar mest af Bøg, tildels af Eg, Kristtornen glimter frem næsten overalt, og Bevoksningerne ender mod Vest flere Steder i kratlignende Udløbere.

I Sognet kendes c. 50 Gravhøje, men det meste heraf er nu overpløjet eller ødelagt. Paa Amlund Hede ligger *Firehøjene*; i den største af disse siges Kong Amlend at være begravet. Paa Aastgd.s Mark ses *Tophøj*, S. for Aast Skole *Bavnehøj*, og ved Lindeballe *Tvoillinghøjene* samt (i en Plantage) et Par andre Høje.

Om Sognehistorien se p. 628.

Litt.: R. Mortensen, Forhist. Mindesm. i L. Sogn, i Vejle Amts Aarb. 1925. — S. Forf., Lindeballe Skov, sst. 1922. — S. Forf., Balders Offerplads, sst. 1919.

Nørup Sogn omgives af Randbøl Sogn, hvorfra det delvis skilles ved Vejle Aa, Lindeballe Sogn, fra hvilket det til Dels skilles ved Grindsted Aa, Gadbjerg, Jelling og Bredsten Sogne samt Jerlev Hrd. (Egtved Sogn), hvorfra det skilles ved Vejle Aa. Kirken ligger c. 15 km V. for Vejle. De højliggende, delvis bakkede og ved dybe Sænkninger (Nørup Dal, Vejle Dal) gennemskaarne Jorder (højeste Punkt, Møllebjerg, 137 m) er overvejende sandede, noget mere muldrige mod Ø. end mod V., meget gode mod NØ. og S., enkelte Steder lerede. I Sognet udspringer Vejle Aa, der kommer fra Engelsholm Sø (41 ha)



og løber gennem en dyb Dal mod SV. med stærkt Fald, hvorefter den danner Sydvest- og Sydgrænsen; langs Aaen er der gode Enge; fra Aaen har Hedeselskabet langs Sognets Sydgrænse anlagt en Vandingskanal. En Del Skov og Plantage (Store-Gøding Sk., Naaleskov, under Randbøl Skovdistr., anl. 1807, 270 ha; Lille-Gøding Sk.; Gøding Mølle Plantage, anl. 1891, 34 ha, deraf tilpl. 30; Tillæg til Gøding Mølle Pl., anl. 1925, 34 ha, deraf tilpl. 30; Engelsholm Pl.; Dyrehave, Vestersk., Søndersk.). Gennem Sognet gaar Landevejene fra Vejle til Varde og Ringkøbing samt Vejle-Vandel-Grindsted Banen.

Befolkning i 1925: 1799 (1801: 598, 1850: 1456, 1901: 1544). Gde og Hse (1921): 410. Det saml. Hartk. (1905): 379 Td.; 106 Gde med 305 og 170 Hse med 74 Td. Hartk., samt 37 jordløse Hse. Ejdsk. (1924): 5535, deraf Jordv.: 2381. **Areal:** 5276 ha, hvoraf (1919) besaaet med Hvede 27 ha, Rug 389, Byg 118, Havre 763, Blands. til Modenhed 338, Kartofler 163, Foderroer 482; Brak udgjorde 170 ha, Grøn-foder og Græsning 1652, Haver o. l. 101, Tørvemoser 58, Skov 598, Heder og Lyngbakker 161, Klitarealer og Stenmarker 41, Vandar. 55. **Kreaturhold** (1924): 577 Heste, 3066 Stk. Hornkv. (deraf 1690 Køer), 36 Geder, 187 Faar, 3311 Svin.

I Sognet Byerne: *Nørup* (c. 1330 Nythorp) med Kirke, Præstegd., Skole, Nørup Sogns Spare- og Laanekasse (opr. 1869; ⁸¹/₈ 1924 var Indsk. 152,947, Reserver 13,455 Kr.), Kro, Ml., Kbmshdl., Brugsforen., Andelsmejeri (opr. 1909) og Vandværk (privat); *Gøding Huse*; *Mørup* (1664 Mørup) med Skole og Forsamlingshus (opf. 1908); *Førstballe* (1610 Førstballij); *Sødover* (1483 Sødoverde); *Gammelby* (1664 Gammelbye) med Skole, Forsamlingshus (opf. 1912) og Brugsforen.; *Tørrild* (1315 Tørrild); *Trollerup* (1476 Troldrop); *Store-Lime* (1306 Lym) med Skole, Ml., Brugsforen. og Vandværk (privat); *Lille-Lime* (1338 Lymæmark, Lymæthorp) med Kbmshdl.; *Limskov* (1570 Limskof) med Skole, Brugsforen., Andelsmejeri (opr. 1889, delt 1909, Beboelse opf. 1913), Jærnbanest. og Posteksp.; *Smaakær* (1338 Smakyermark). Saml. af Gde og Hse: *Søgaard* (1338 Syøgaarth), *Engelsholm Mark* med Forsamlingshus (opf. 1884) og Vandværk (privat), *Nørupdal*, *Gøding Hegn*, *Store-Lime Østermark*, *Lille-Lime Østermark*, *Gøding Mølle*

(1476 Gødingh mølle) med Vandml., Savværk og Elektricitetsværk (privat) og Brugsforen. Gaarde: Hovedgaarden *Engelsholm* (1452 Engylstholm) har 40,9 Td. H., Ejds. 380, deraf Skoven 72, Jordv. 177, deraf Skoven 25; c. 391 ha, deraf Ager 214, Eng 20, Skov 99, Mose 11. *Abildgaard*: 15,4 Td. H., Ejds. 175, Jordv. 76; c. 118 ha, deraf Ager 77, Eng 11, Skov 28. *Gødinggaard* (1476 Gødingh gordh), Skovridergaard for Randbøl Skovdistr., 6,3 Td. H., Ejds. 128, Jordv. 40; c. 225 ha, deraf Skov 214. *Nørupgd.*, *Sillehus* (1664 Sillegaard), *Kobberbøl* (1610 Kobberbøll), *Schæferhus*. *Engelsholm Vandmølle* med Elektricitetsværk.

Nørup S., en egen Sognekommune, har Tingsted i Vejle og hører under Rets- og Politikr. Vejle Kbst. m. m., Vejle Amtstuedistr., Vejle Læge- og Skattekr., Tørrild-Jerlev Hrdr.s Vurderingskr., Amtets 4. Folketingskr., 1. Forligskr. og 4. Udskrivningskr. Lægd 449 (nordre) og 450 (søndre Del). Kirken tilhører Ejeren af Engelsholm.

Den højt og smukt beliggende, anselige Kirke bestaar af Kor og Skib, Taarn mod V., Kapel paa Korets Nordside og Vaabenhus mod S. Skib og Kor er fra romansk Tid af Granitkvadre paa profileret Dobbeltsoffel. Murenes øvre Halvdel er



Nørup Kirke.

sen. ommuret med smaa Mursten. I den seneste Middelald. tilføjedes Taarnet, hvis hvælv. Underrum har Spidsbue ind til Skibet, af Munkesten. 1621 lod Fru Margr. Lange til Engelsholm Kapellet, med Hvælving, opføre, af Granitkvadre og Munkesten, og Hvælving indbygge i Koret. 1733 lod Gerh. de Lichtenberg foretage en større Ombyggn., ved hvilken Skibet fik Hvælving, Taarnet Spir, og det hvælv. Vaabenhus opførtes. Altertavlen (med Relieffer: Korsfæstelsen m. m.), Prædikestolen, Himlen over Døbefonten, to Englefigurer med Flammesværd, der er opstillet i Kordøren, Stolestaderne (med allegoriske Billeder og versificerede Sentenser) samt andet Snitværk er i rig Barokstil, bekostet af ovenn. Lichtenberg 1732. Romansk Granitfont. Paa Skibets Nordside en Herskabsstol, ligeledes fra 18. Aarh., med særlig Opgang gennem en lille Halvtagsbygning. I Skibets Vestende et Pulpitur. I Kapellet en udmærket, velbevaret Ligsten (med Portrætfigurer) over Jens Kaas til Vorgd., † 1579, og Hustru Margr. Lange, † 1622, og et Epitafium af Sandsten og Marmor i Renæssancestil over hende og hendes 2. Mand Knud Brahe († 1615), med knælende Figurer. I Skibet Mindetavle over Christen de Linde, † 1790, med Hustru, Fru Gedske de Lichtenberg, † 1766, og Søn Chr. de L., † 1766, samt Mindetavle over de i de slesvigske Krige faldne. Den største Klokke er støbt 1549. Under Alteret Gravhvælving med flere Kister (Præster). Paa den nordl. Del af Kirkegd. skal ifl. Dske Atl. være begravet en Mængde Polakker, der 1659 døde af smitsom Syge. (Om Kirken se D. Mag. IV p. 328 fig., samt „Architekten“ 1907 p. 445).

Engelsholm blev 1452 mageskiftet af Chr. I til Hr. Timme Nielsen (Rosenbantz) til Stensballegd. († før 1457). Hans Søn Erik Timmesen R., der udvidede Ejendommen meget, levede endnu 1514; efter hans Hustru Margr. Høg, der levede endnu 1523, tilfaldt E. deres Datter Bege R. (se Personalh. Tidsskr. 2. R. III p. 146), der var

Enke efter Erik Nielsen (Lange, † 1519), kom derefter til hans Søn Erik Eriksen L. († 1572) og til dennes Søn, Alkymisten Erik Eriksen L. d. Y. (se Saml. til j. Hist. 3. R. II p. 495), der ejede E. i Fællig med sin Svoger Knud Brahe († 1615), som udkøbte ham af Ejendommen. Efter hans Enke Margr. Langes Død 1622 (barnløs) kom E. til Knud Brahes Brodersøn Jørgen Brahe til Hvedholm († 1661), der 1653 overlod E. (1662 121 Td. H.) til sin yngste Søn Preben B. († 1708), under hvem Gd. og Gods led meget i Svenskekrigens Tid (se Saml. til j. Hist. 3. R. VI p. 309). Hans Arvinger skødede 1709 E. til deres Broder og Svoger Kapt. Henr. B. († 1725), hvis Enke Henrikke Sophie Bille († 1731) 1730 skødede E. til Generaladmiraløjtn. Fr. Greve af



Epitafium over Knud Brahe og Margr. Lange i Nørup Kirke.

Danneskjold-Samsø; han skødede 1732 E. (89, 93 og 502 Td. H.) til Gerh. de Lichtenberg, der gjorde meget for Godset og bl. a. anlagde et Teglværk og en Papirmølle (se p. 636); han skødede 1754 E. (69), Haraldskær (39), Keldkær (17), Tiender (223), Kirkegods (15) og Bøndergods (777 Td. H.) til sin Svigersøn Christen Linde til Ulsund († 1790), som 1767 skødede de samme Gaarde til sin Svoger Justitsrd. Hans Henr. de Lichtenberg til Bidstrup. Han solgte 1770 E. (54, 125 og 399 Td. H.) til Kammerrd. Nicolai Duus (sen. til Hals Ladegd.), der 1774 skødede E. (af hvis Hovedgaardstakst 14 Td. H. forhen var afhændet til Keldkær) for 56,000 Rd. til Generalkrigskomm. Marcus von Hielmcrone (forhen til Herningholm, † 1793). Paa Tvangsaukt. hos ham 1780 købtes E. (41, 49 og 286 Td. H.) for 40,000 Rd. af Kmhr. Chr. Fr. Tønne v. Lüttichau til Aakær, som 1784 solgte E. (41, 49 og 283 Td. H.) for 58,000 Rd. til Kmhr. Niels Krabbe Juel til Billeshave; han skødede E. 1786 for 68,000 Rd. til Justitsrd. H. H. Tønder († 1808), der 1795 skødede den for 80,000 Rd. til Kapt. Niels Jermiin til Lønborrggd., der 1796 fik kgl. Bevill. paa at frasælge Godset med Forbehold af Hgdens Frihed og Tillad. til at udparcellere denne. Efter hans Død 1807 ægtede hans Enke Christence f. Hansen 1808 Generalkrigskommisær Chr. Petersen († 1841), hvis 2. Hustru An. Marie f. Mourier 1842 solgte den for 74,000 Rd. til Jægermester G. Krøyer (sen. til Petersholm i Hansted S.). Han afhændede 1873 E. (39 Td. H.) med Nørup Kirke m. m. for 210,000 Rd. til Kmhr., Hofjægerm. C. A. R. Bech, efter hvis Død 1920 den kom til hans Søn Landbrugskand. A. V. B., som 1923 solgte den med Kirke m. m. for 575,000 Kr. til Direkt. J. C. Breum, som 1924 afhændede den til den nuv. Ejer N. A. Høgdall til Urup. — Hovedbygningen, der ligger smukt ved Engelsholm Sø paa en af Grave omgivet, firkantet Borgø, er opf. af Knud Brahe; en lang, versificeret Indskrifttavle beretter, at Slægt og Venner Nyaarsdag 1593 indviede Huset, som var „begyndt forgangendis Aar“. Det anselige Hus har over Granitkvadersokkel Munkestensmure i Krydsskifte (nu kalkede) og er to Stokværk højt over den smukt hvælvede Kælder. Paa hvert Hjørne staar et firkantet Taarn, et Stokværk højere end selve Huset, og desuden har der midt paa Østsiden været et nu forsvundet Trappetaarn. Den ejen-

dommelige Type gaar tilbage til franske Forbilleder, og man har gættet paa, at Idéen hertil skulde stamme fra Bygherrens Broder Tyge Brahe, men det er sandsynligere, at Hans Stenwinkel eller Hercules v. Oberberg har været Arkitekt. Af oprindelige Enkelt-heder er ikke meget bevaret paa Gr. af de gennemgribende Istandsættelser, som foretoges i første Halvdel af 18. Aarh., dels af Grev Danneskiold, dels af Gerhard de Lichtenberg. Over Indgangsdøren (paa Trappetaarnets Plads) er anbragt det Lichtenbergske Vaaben, ved dens Side er foruden Knud Brahes Tavle opsat en lang Indskrift fra Lichtenbergs Tid, og de fire Hjørnetaarne har faaet barokke, løgsvungne Laternespir (med Vindfløje i Form af Englebørn), som paa Nørup og Bredsten Kirker; de er nu zink-tækkede. Den vidtstrakte Ladegaard, overvejende af Bindingsværk, er 1737 flyttet og nyanlagt af Lichtenberg, „anordnet efter Symmetri og den Lighed, som Byggekunsten



Engelsholm.

ved en vel opført Bygning vil have iagttagen". Den store Agerumslade er placeret midt for Hovedbygningen og den murede Bro over Graven; Staldlængerne er udvidede og moderniserede. Den ligeledes af Lichtenberg anlagte Have, med et (nu forsv.) Orangeri, Terrasser, Statuer og Springvand, er omlagt og fornyet af Kammerherre Bech, med Bi-beholdelse af den franske Havestil. Et af Knud Brahe opf. grundmuret Lysthus laa i Skoven udenfor Haven. — I E. Dyrehave er ²⁵/₁₀₀ 1923 afsl. et Mindesmærke over Kmhr. C. A. R. Bech (Granitsten med Bronzeportrætmedaillon, Billedhugger Rasmus Andersen). (Litt.: Beskr. af E. i Jyll., i Dske Magaz. I. R. IV. p. 1, 257 og 324. — E. Haugsted, E., i Dske Hgde ved 1920 III. Jvfr. Architekten 1907 p. 438).

Kongen skødede 1549 til Erik Lange til Engelsholm *Abildgaardsholt* i Bredsten Sogn, den samme, som i Præsteberefn. fra 1638 omtales som en stor Ladegaard, der tilhørte Jørgen Brahe og hed *Abildgaard*, og paa hvis Mark laa Voldstedet „Trældborg“; det er sikkert den senere *Engelsholm Ladegaard* (nu igen kaldet *Abildgd.*), da Voldstedet („Trolldborg Ring“), c. 50 m i Tværmaal, endnu vises Ø. for denne Gaard. Denne Ladegd. synes ifl. Dske Atl. V p. 990 at være opført af Greve Danneskjold-Samsøe, der tillige indrettede et Hollænderi; en lille By *Søgaard* skal i samme Anledning være blevet nedlagt; Ladegaarden (1773 16¹/₂ Td. H., hvoraf omtr. 9 ufri) fulgte med Engels-holm til 1797, da N. Jermini solgte den til B. H. C. Riisbrich, efter hvis Død 1814 den (10 Td. H.) kom til Sønnen D. P. R. († 1831), hvis Enke Mar. Soph. f. Musmann († 1864) og Søn B. C. R. († 1874 ugift) den (1850 15 Td. H.) derefter tilhørte.

Sidstnævntes Broder Købmd. J. C. R. († 1889) afhændede den 1880 for 105,000 Kr. til Godsejer Knudsen, Trøjborg. Senere kom den til A. Boye, hvis Enke den nu tilhører.

I Skoven E. Dyrehave findes ikke faa c. 300-aarige Bøge af ret anselig Tykkelse og Højde. Den største er 3,7 m i St. Omf. Ogsaa store gl. Ege findes, den største maa-ler 2,7 m i St. Omf. Ret store Avnbøge, Fuglekirsebærtræer m. m. forekommer. Iøvrigt findes flere Steder i denne Egns gamle Skove, i Skovrester og i mange Hegn en meget blandet S sammensætning af vildtvoksende Træer og Buske, der vidner om Fortidens større Skove. Tildels indtager Naaleskov nu Pladsen. I Gødinggaard Have findes en sjælden stor 100-aarig Hvidgran.

Randbøl Skovdistrikt (tilh. Staten), ialt 1474 ha, omfatter Gøding Sk., Frederikshaab og Hastrup Plantager (i Randbøl og i Tyregod Sogne) og Tykhøj Krat (i Gadbjerg S.) m. m. Der findes endnu Træer fra disse Plantagers første Tid, saaledes i Gøding Sk. to anselige Skovfyr, en Del Rødgraner (indtil 2,25 m i St. Omf.) og tre store Ædelgraner (den største 2,8 m i St. Omf.).

Paa Grødbanken i Tørrild skal ifl. Traditionen have ligget en Kirke el. Kloster.

De c. 75 Gravhøje, som kendes i Sognet, samler sig væsentligst dels omkring Mørup, dels følger de i en Række langs den gamle Oksevej (i umiddelbar Fortsættelse af Højstriben forbi Randbøl Kirkegaard), nær forbi Gødinggd. og videre V. og N. forbi Nørup. Adskillige af Højene under Mørup er endnu bevarede; en Langhøj Ø. for Mørup og en Rundhøj S. for Byen er fredl. I en stærkt afgravet Høj, med stensat Gravkiste, ved Mørup er blotlagt en usædvanlig smuk og svær, rundtløbende Stenkrans indenfor Højranden; en Del af denne Krans er endnu bevaret; en af Stenene (nu i Nationalmuseet) bar et svagt indhugget Soltegn. Ogsaa nogle af Højene i den nævnte Højkrække er velbevarede. Lidt udenfor Rækken ligger i Gøding Plantage den meget store *Kæltringehøj*. Andetsteds i Sognet kendes kun et ringe Antal Oldtidsmindesmærker; en stor Høj (*Sneglehøj*) SØ. for Engelsholm er fredl. Under Lille-Lime ses en stor, noget afgravet Høj, og ved Limskov har været en Langdyse, sløjfet ved Baneanlæg. I Præsteindberetn. fra 1638 nævnes, at der i en Dal, Kongensdal, V. for Kirken findes mange smaa Grave.

Nørup S. havde indtil 1913 Randbøl til Annex.

Randbøl Sogn,

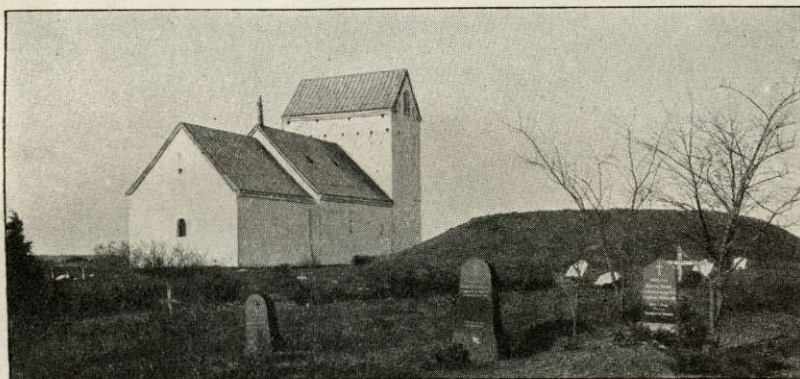
det største i Herredet, omgives af Lindeballe Sogn, hvorfra det skilles ved Grindsted Aa, Nørup Sogn og Bredsten Sogns Enklave, fra hvilke det skilles ved Vejle Aa, Jerlev Hrd. (Egtved S.) og Ribe Amt (Slavs Hrd.). Kirken ligger c. 18 km V. for Vejle. De højtliggende, mod Ø. meget bakkede, mod V. helt jævne Jorder (højeste Punkt 100 m; Stoltenbjerg) bestaar overvejende af hvidt Sand og Mor med Underlag af graat eller rødt Sand og Al; den vestl. Del hører til Randbøl Hede; det tidl. Flyvesand er nu dæmpet. Fra Vejle Aa har Hedeselskabet ledet flere Vandingskanaler. I Sognet den lille Daldover Sø. En



Del Plantage og Skov (Frederikshaabs Plantage, under Randbøl Skovdistrikt, anl. 1803, 616 ha; Christianslyst Pl., anl. 1889, 26 ha; Randbølgaard Pl., anl. 1903, 109 ha; Reventlows Hedegaard Pl., anl. 1924, 72 ha, deraf tilplantet 16; Guldbergsminde Pl.; Tingkæravad Skov). Gennem Sognet gaar Landevejene fra Vejle og Kolding til Varde samt Vejle-Vandel-Grindsted Banen.

Befolkning i 1925: 1498 (1801: 406, 1850: 644, 1901: 1156). Gde og Hse (1921): 307. Det saml. **Hartk.** (1905): 182 Td.; 60 Gde med 135 og 144 Hse med 47 Td. Hartk., samt 8 jordløse Hse. **Ejdsk.** (1924): 3841, deraf Jordv.: 1396. **Areal:** 7272 ha, hvoraf (1919) besaaet med Rug 568 ha, Byg 17, Havre 914, Blands. til Modenhed 104, Kartofler 303, Foderroer 388; Brak udgjorde 142 ha, Grønfoder og Græsning 2234, Haver o. l. 44, Tørvemoser 15, Skov 1206, Heder og Lyngbakker 1023, Vandar. 13. **Kreaturhold** (1924): 441 Heste, 1820 Stk. Hornkv. (deraf 1017 Køer), 21 Geder, 283 Faar, 1661 Svin.

I Sognet Byerne: *Randbøl* (c. 1330 Randæbøll) med Kirke, Præstebolig (Arkt.



Randbøl Kirke og „Kong Rans Høj“.

Monrad, Brande), Skole, Kro, Ml., Jærnbane- og Posteksp.; *Daldover* (1394 Daldower) med Missionshus (opf. 1894) og Forsamlingshus („Randbøldal“, opf. 1899); *Randbøldal* — $\frac{5}{11}$ 1925 182 Indb. (1921: 50 Gde og Hse) — med Gæstgiveri, Klædefabrik (se ndf.), Bomuldsvæveri og Andelsmejeri (Dalekilde, opr. 1890); *Bindeballe* (1459 Byndeballi) med Skole, Randbøl Sogns Spare- og Laanekasse (opr. 1880; $\frac{21}{3}$ 1924 var Indsk. 14,151, Reserver 1,035 Kr.), Brugsforen., Vandml., Jærnbane- og Posteksp.; *Frederikshaab (Store-Rygbjærg)*: 1610 Røgbierj, 1664 Rygbierigbye, 1688 Rubierg Bye) med Skole (opf. 1921), Missionshus (opf. 1889), Kro og Brugsforen.; *Store-Almstok* (1610 Almstock) med Skole, Missionshus (opf. 1918) og Andelsmejeri (opf. 1923); *Vandel* (1579 Vandel) — $\frac{5}{11}$ 1925 269 Indb. (1921: 46 Gde og Hse) — med Skole, Missionshus (opf. 1918), Hotel, Kbmdshdr., Brugsforen., Ml., Cementvarefabrik, Markedsplads (Marked i Maj og Okt. med Heste og Kreat.), Vandværk, Jærnbane- og Telegrafst. samt Posteksp. Saml. af Gde og Hse: *Hofmansfeld (Lille-Rygbjærg)*, *Hofmanslyst*, *Ølgaard*, *Guldbergsminde* med Skole. Gaarde: *Randbølgaard*, under det Grønse Fideikommis, har 15,4 Td. H., Ejdsk. 220, deraf Skoven 96, Jordv. 97, deraf Skoven 35; c. 325 ha, deraf Ager 83, Eng 14, Skov 215, Hede 4. *Kristiansejegod*, *Mariesnaade*, *Karolinesynde*, *Reventlows Hedegaard*.

Randbøl S., en egen Sognekommune, har Tingsted i Vejle og hører under Rets-

og Politikr. Vejle Kbst. m. m., Vejle Amtstuedistr., Vejle Læge- og Skattekr., Tørrild-Jerlev Hrdr.s Vurderingskr., Amtets 4. Folketingskr., 1. Forligskr. og 4. Udskrivningskr.' 451. Lægd. Kirken tilhører de fleste af Hartkorsejerne.

Kirken bestaar af Kor og Skib, Taarn mod V. og Vaabenhus mod S. Kor og Skib, med fladt Loft, er fra romansk Tid af Granitkvadre paa Sokkel med Skraakant. Nordøren og et Vindue ses tilmurede. I den senere Middelalder er store Dele af de gamle Mure omsatte med Munkesten, og ved samme Tid tilføjedes det meget brede Taarn, der har Saddeltag, og hvis hvælvede Underrum har Rundbue ind til Skibet, ligeledes af Munkesten (restaur. 1851); Vaabenhuset, overvejende af raa Granit, stammer fra nyere Tid. Kirken blev i 1912 underkastet en større Restaurering (Arkt. Therchilsen). I 1901 fremdroges, særlig i Koret, Rester af Kalkmalerier fra Midten af 16. Aarh. (atter overhvidtede). Altertavle i Renæssancestil, sen. omdannet; forneden en versific. Indskr. om Kirkens Istandsættelse 1738 paa Bekostn. af Kancellird. Lichtenberg. Alterstager fra 1672,



Randbøldals Fabrikker.

skænk. af Ebbe Hansen og Karen Bennisdr. Font af Kalksten fra sen. Middelald. Prædikestol fra c. 1600. Forsk. Dele af Stoleværket er fra c. 1550 og 1639. Klokken, med Minuskelindskrift, er støbt 1462 til Skt. Peders Ære (Uldall, Kirkeklokker p. 294).

Randbøldals Fabrik blev anlagt 1733 af Gerh. de Lichtenberg som en Papirfabrik („Engelsholm Fabrik“). Den ejedes i 19. Aarh. af Fabrikant Walther fra Flensborg; i 1860'erne bortforpagtedes den til Fabrikant Robby fra Neumünster, der omdannede den til Klædefabrik; 1871 blev den sammen med *Randbølgaard* (tidl. stor Kro) købt af Grosserer L. J. T. Grøn, som har foretaget store Beplantninger paa Ejendommene og ifl. Fundats af $\frac{8}{5}$ 1891 (konf. $\frac{8}{5}$ s. A.) oprettede Randbøldgd. til et Fideikommis. — Den anselige, rødkalkede Fabriksbygning er opf. 1733, udvidet og ombygget 1875 efter en Brand og fremtræder nu i 2 Længer, 3 Stokv. med Kamgavle og Taarn. Randbølgaards Hovedbygning, i Palæstil, 2 Stokv. med Kælder, er opf. i 1840 af Walther. Til Fabrikken hører forsk. Funktionær- og Arbejderboliger. Alle Bygningerne ligger særdeles smukt i den dybe Vejle Aadal, omgivne af Plantager. — Et Bomuldsvæveri blev opf. 1919, men først taget i Brug 1925, da Gross. Grøn flyttede sit Bomuldsvæveri i Kbh. herover. Begge Fabrikker beskæftiger i fuld Drift over 100 Arbejdere.

Da Sognet under Svenskekrigen blev øde, gik vistnok ogsaa Byen *Rygbjærg* (5 eller 7 Gaarde) til Grunde. To af dens Gaarde blev købt af Fr. V., som i disses Sted 1761 byggede Byen *Frederikshaab*, med 21 Bolsteder paa hver Side af den brede Gade. Til at bebo dem og opdyrke Heden indkaldtes tyske Kolonister fra Pfalz, som fik Besætning, Avlsredskaber og Kostpenge; tillige indrettedes et Bedehus (det staar endnu) og en Begravelsesplads, og en reform. Præst fra Fredericia kom fra 1775 et Par Gange om Aaret dertil. Da Tiden, i hvilken de fik Kostpenge, var ude, drog de fleste bort, Resten sluttede sig til den lutherske Kirke, og nu er forlængst alt Spor af Tyskhed forsvundet. (Se H. Kau, Om Kolonien F., i Vejle Amts Aarb. 1912).

Sagnet lader en Kong Ran hvile i en Gravhøj paa Kirkegaarden (ved en Gravning i Højen 1840 fandtes flere tarvelig udstyrede Bronzealdersgrave). — Under Svenskekrigen 1657-60 blev Sagnet efter en gammel Præsteoptegn. helt øde, da Befolkningen uddøde af smitsomme Sygdomme, hvorfor der i 3 Aar ikke prædikedes i Kirken. Om *Bindeballe* fortælles, at den før skal have ligget mere mod SV., men Beboerne nødtes til at flytte for Sandflugt; den gamle Boplads kaldes endnu „Gaardstederne“. — Et Stykke af den gl. Randbøl Hede, med de 4 nedennævnte anselige Gravhøje (*Firehøjene*), er naturfredet.

Paa Toppen af en fredlyst Gravhøj paa Frederikshaabs Mark staar *Store-Rygbjærg Runesten*, fundet 1874 paa Højen og kløvet, før man opdagede Runerne; 1875 blev den opstillet paa Højen og fredet. Paa Stenen staar: „Tove Bryde rejste denne Sten efter Brydens „Lege“ (∴ elskede, Fæstemø) Torgunn. Disse Stave ville leve meget længe“ (se Wimmer, D. Runemindesm. II Nr. 12). Ved Undersøgelsen af Højen fandtes en Grav med ubrændt Lig, men uden Oldsager.

Ikke mindre end c. 300 Gravhøje kendes i Sognet; henv. Halvdelen heraf er dog nu overpløjet eller sløjft, og af de øvrige er kun c. 60 velbevarede, medens de andre er mere eller mindre beskadigede. Et større Antal af disse mange Høje samler sig i en smallere eller bredere og mere eller mindre tæt Stribe langs eller nærved den gamle Oksevej, der fra Ølgd. strækker sig forbi Mariensnaade og videre V. for Bindeballe og V. for Dallover og umiddelbart forbi Randbøl Kirkegaard og derefter ind i Nørup Sogn nær forbi Gødinggd. (se under Nørup S.). Adskillige af Højene i denne Stribe er endnu mere eller mindre velbevarede; fredl. er *Trindhøj* under Mariensnaade, 2 Høje under Bindeballe, 3 tildels meget store Høje under Dallover og 15 Høje under Randbøl, deribl. de 4 meget anselige *Firehøje* paa en Banke N. for Kirken, samt *Kong Rans Høj* paa Randbøl Kirkegaard. Denne Højstribе virker paa sine Steder smukt i Landskabet og giver Egnen en vis oldtidspræget Karakter. Længere vestpaa i Sognet, under Vandel, Frederikshaab og Store-Almstok, findes mindre Rækker eller Smaasamlinger af Høje; nogle af disse ligger i Plantage. En Høj under Vandel er fredl.; umiddelbart ved Byen har tidligere ligget en Langdyssе.

Randbøl var et eget Pastorat, indtil det ¹⁰/₆ 1679 blev Anneks til Nørup; ved Res. af ²⁰/₆ 1874 er det atter bestemt at skulle blive et eget Pastorat, hvilket det blev fra ¹/₇ 1913. En Del af Sognet (Bindeballe, Store-Almstok og Kolonierne paa Heden) laa indtil 1880 i Jerlev Hrd.

Jelling Sogn omgives af Annekset Høver, hvorfra det delvis skilles ved Grejs Aa, Skibet, Bredsten, Nørup og Gadbjærg Sogne, Nørvang Hrd. (Givskud, Hvejsel og Grejs S.) samt Kollerup Sogn, fra hvilket det delvis skilles ved Hørup Bæk. Kirken ligger c. 9 km NV. for Vejle. De højtliggende, til Dels jævne Jorder (højeste Punkt, den nordlige Jellinghøj, 119 m; den sydlige Høj, 118 m, med trigon. St.) er sand- og lermuldede. En Del Skov (Jelling Sk.) og Mose (Skovbølling Mose, Møgelmosе, Faarup Mose). Paa Sydgrænsen ligger Faarup Sø (se p. 623), hvorfra en Del hører til Sognet, og hvis Afløb er Grejs Aa; Ø. for Søen store Engstrækninger. Gennem Sognet gaar Landevejen fra Vejle til Herning og Vejle-Herning-Holstebro Banen.



Befolkning i 1925: 2142 (1801: 759, 1850: 1425, 1901: 1880). Gde og Hse (1921): 419. Det saml. Hartk. (1905): 383 Td.; 103 Gde med 339 og 188 Hse med 44 Td. Hartk. samt 36 jordløse Hse. Ejds. (1924): 6499, deraf Jordv.: 2766. Areal: 3796 ha, hvoraf (1919) besaaet med Hvede 46 ha, Rug 208, Byg 259, Havre 610, Blands. til Modenhed 263, Kartoffler 71, Foderroer 422; Brak udgjorde 176 ha, Grøn-foder og Græsning 1102, Haver o. l. 58, Tørvemoser 24, Skov 302, Heder og Lyng-bakker 5, Vandar. 79. Kreaturhold (1924): 497 Heste, 2824 Stk. Hornkv. (deraf 1545 Køer), 27 Geder, 110 Faar, 3453 Svin.

I Sognet Byerne: *Jelling* (1231 Jalinge, c. 1300 Jallungi, c. 1330 Jællingh) — ^{5/11} 1925: 906 Indb. (1921: 154 Gde og Hse; 1911: 900 Indb., med bl. a. flg. Erhverv: Landbr. 182, Haandv. og Ind. 249, Handel 81, Transp. 65, immat. Virksomhed 151) — med Kirke, Præstegd., Skole (J. By- og Seminarisk., opf. 1903,



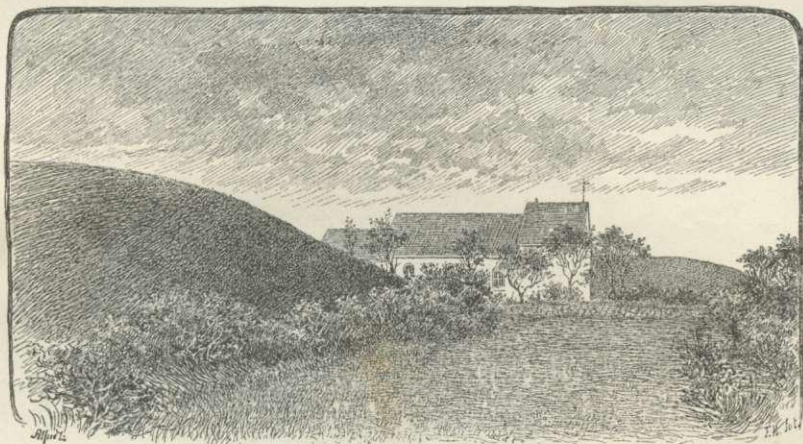
Jelling Kirke.

Arkt. N. Christof Hansen, Vejle, se „Architekten“ 1903-04 p. 433), Statsseminarium (se ndf.), Plejehjem (for Gamle, privat, opf. 1923, Arkt. Frits Jensen, Vejle; c. 3 Pl.), Alderdomshjem (kommunalt, 12 Pl.), Jelling Sogns Spare- og Laanekasse (opr. 1870; ^{31/3} 1924 var Indsk. 646,040, Reserver 27,362 Kr.), Kro, Afholdsrestauratation, Kbmshdldr., Brugsforen., Cementvarefabr., Haandværkerforening (stift. 1889, Foreningsbygning opf. 1901), Ml., Savmølle, Andelsmejeri (opr. 1887, nyt Mejeri opf. 1925-26, Arkt. E. Lind, Skive), Andelselektricitetsværk (anl. 1904), Vandværk (priv., anl. 1911), Markedsplads (Marked i Maj og Sept. med Heste og Kreat.), Jærnbane- og Telegrafst. samt Posteksp.; *Hørup* (1439 Høthorp) med Skole, Kbmshdldr., Cementvarefabr., Jærnbanehpl. og Telegrafst.; *Hopballe* (1664 Hopballe) med Vandmølle; *Rugballe* (1579 Ravballe, 1664 Ruballebye); *Hornstrup* (Vester-H.; 1483 Hornstrup); *Mølvang* (Kilde) med Skole, Kro, Ml., Brugsforen., Jærnbanehpl. og Telegrafst.; *Styvel* (1578 Styfvel); *Skovbølling* (1488 Skoffibølling) med Skole og Ml. Saml. af Gde og Hse: *Kiddelund*, *Skovdallund* med Skole og Vandmølle (1610 Schoudall mølle), *Baggesholm*. Gaarde: Den tidligere Hovedgaard *Faarupgaard* (1436 Fathrup), nu Københavns Kommunes Rekonvalescent- og Optagelseshjem (c. 40 Pl.), har 5,2 Td. H., Ejds. 155, Jordv. 24;

c. 43 ha. Gaarden *Havhus* (1664 Toszbye Haffue) har 18,6 Td. H., Ejdsk. 255, Jordv. 146; c. 165 ha, deraf Ager 124, Eng 7, Skov 33. *Anesminde*: 12,9 Td. H., Ejdsk. 137, Jordv. 84; c. 79 ha, deraf Ager 62, Eng 11, Skov 5. *Eliseholm*: 11,2 Td. H., Ejdsk. 117, Jordv. 77; c. 79 ha, deraf Ager 73, Mose 4. *Store- og Lille-Styvelgd.*, *Kiddegd.* (1578 Kidie), *Hopballegd.*, *Bøgelund.* *Faarup Vandmølle* (1610 Faarup Mølle).

Jelling S., en egen Sognekommune, i gejstlig Henseende forenet med Hover, S., har Tingsted i Vejle og hører under Rets- og Politikr. Vejle Kbst. m. m., Vejle Amtstuedistr., Vejle Lægekr., Bjærge m. fl. Hrdr.s Skattekr., Tørrild-Jerlev Hrdr.s Vurderingskr., Amtets 3. Folketingskr., 1. Forligskr. og 4. Udskrivningskr. Læg 445 (nordre) og 446 (søndre Del). Kirken er selvejende (fra 1910).

Kirken, der har høje Mure, bestaar af Kor og Skib, Taarn mod V. og Vaabenus mod S. Kor og Skib er opf. i romansk Tid af Fraadsten (men nu helt overpudset).



Jelling Kirke og Jellinghøjene.

I den senere Middelalder tilføjedes Taarnet af Munkesten; det er nu kun lavt, men har været højere, ligesom Underrummet, der nu har fladt Loft, har været hvælvet (paa Vestgavlen staar 1811). Fra Taarnrummet Spidsbue ind til Skibet. Vaabenuset, af smaa Mursten, er fra Nutiden, men forud for dette fandtes paa s. Sted et ældre Vaabenus. Kirken brændte tillige med den halve By $\frac{1}{7}$ 1679 (efter Branden skal den mindre Jelling Runesten en Tid være benyttet som Prædikestol for den paa Kirkegaarden forsamlende Menighed); da Chr. V besøgte Jelling 1681, gav han til Kirkens Genopførelse 300 Rd., hans „Ministre“ (Hoffolk) 265 Rd. (om en latinsk Indskrift over Kirkedøren i denne Anledning se Marm. Dan. II p. 79). Paa Nordsiden af Kirken blev der i 16. Aarhundrede tilbygget et Kapel, som ødelagdes ved Branden 1679; af et kgl. Brev $\frac{1}{2}$ 1620 ses, at Maren Skram, Jak. Hardenbergs til Faarup, havde søgt om at faa Kapellet til Gravsted mod at give saa mange Mursten, som Kirken kunde hvælves med. Nu har Skibet og Koret fladt Loft, men Koret har været hvælvet; 1874 styrtede imidlertid den ene Korhvelving ned, hvorefter Hvelvingerne nedtoges 1875. Ved denne Lejlighed fandtes paa Korets Vest- og Østvægge en Del værdifulde Kalkmalerier i byzantinsk Stil fra c. 1150, med Fremstillinger af Christi Hist., men desværre maatte de paa Grund af Murværkets Tilstand helt nedhugges, og Kopier deraf blev da malet af Magn. Petersen paa de nypudsede Vægge. I 1926 er paabegyndt en Fortsættelse af Billedoverføringen paa den søndre Væg (J. Th. Skovgaard), idet man formoder, at denne Væg, som ødelagdes ved Kirkens Brand i 1679, ogsaa har haft Kalkmalerier (se M. Petersen, Kalkm., p. 6 og T. I, II og III). Som Altertavle tjener et Marmorkors. Nogle Apostelfigurer fra

en katolsk Altertavle (c. 1500) findes i Kirken. Romansk Granitfont. Prædikestol i Barokstil med Chr. V's Navnetræk paa Himlen. Nyt Orgel. I Koret Series pastorum i en Sandstensramme med adl. Vaabenskjolde, oprindelig et Epitafium over Jak. Hardenberg; to hertil hørende kvindelige Sandstensfigurer staar nu i Vaabehuset. I Korets sydlige Væg en Tavle over Præsten Laurids Gonsagers (Præst i J. 1668-1702) Fader, 1ste Hustru og 5 Børn. Ligsten over Præsten Niels Smed, † 1575, i Vaabehuset. Ved Gravning paa Kirkegd. er fundet Rester af et Sandtensepitafium over Præsten Søren Stefansen, som blev dræbt af Svenskerne i Krigen 1627-29 ved grusomme Mishandlinger; et Sagn fortæller, at han efter at være dræbt blev hængt op i Skægget paa et Søm i Vaabehuset. — Paa Kirkegaarden findes en Ligsten over Mads Joh. Buch til Kølholt, † 1794, samt en Mindesten, rejst 1880 af „syge og sunde, nær og fjærn“, med Portrætmedaillon (af Saaby) for Dr. med. C. L. Boye, † 1879 — han ejede Havhus —, og en anselig Mindesten for Præst og Seminarieforsender J. K. Madsen, † 1883. I et Anlæg mellem Seminariet og Kirken staar en 1883 rejst Mindesten for Præst og Seminarieforsender H. J. M. Svendsen, † 1872, med Portrætmedaillon.

Kirken gør et forholdsvis uanseligt Indtryk, da den er bygget mellem to svære Gravhøje, de største som kendes i Danmark. **Jellinghøjene** er c. 65-70 m i Tværmaal og



Prospekt fra 1591 af Jellinghøjene og Kirken.

A. Kirken. B. Den store Runesten. C. Den nordre Høj. D. Dammen i Højens Top. E. Den søndre Høj. F. „En Sten af betydelig Størrelse, lidt mindre end den, som er opstillet ved Kirken mellem de to Høje“.

hæver sig c. 8-10 m-over den omgivende Jordflade; oprindl. har de dog sikkert været lidt højere, idet den nuv. flade Top fra først af sikkert var mere afrundet. Disse vore mærkeligste nationale Fortidsminder dækker over Landets ældste paaviselige Kongegrave. Ifl. Saxo jordede Harald Blaatand sin Moder Dronn. Thyra ved Jelling i en Høj tæt ved den, hvori Kong Gorm var gravlagt; en lignende Angivelse findes hos Svend Aagesen. Hvilken af Højene der indeslutter Gorms, og hvilken Thyras Lig, beretter de gamle Historikere derimod ikke; men den stedlige Tradition udpeger enstemmig den sydl. Høj som Kongens, den nordlige som Dronningens. Herimod har Videnskaben senere rejst Indvendinger, i hvert Fald delvis med Grund. Dog kan de forskellige Spørgsmaal, der knytter sig til Jelling-Mindesmærkerne, ikke, i al Fald ikke for nærværende med fuld Sikkerhed løses.

I den nordl. Høj synes der at være gravet noget allerede før 1607 og ligesaa i 1704 af Jelling Bymænd efter Fr. IV's Ordre; men Højens Indre blev da ikke naaet. Gravningen forårsagede derimod, at en lille Dam eller Brønd, der fra ældre Tid var i Højtoppen og i øvrigt betragtedes som en hellig Kilde, efterhaanden svandt ind og tilsidst, Aar 1820, var ganske tilgroet. For at rense Brønden og genaabne Vældet gravede Bønderne nu ned i Bunden af Hullet, og ved denne Lejlighed stødte de paa et stort, træbygget Gravkammer, der stod noget over Højens Bund. Kamret var indvendig 6,8 m langt, 2,6 m bredt og knapt 1,5 m højt; Væggene dannedes af Brædder lodret nedstukne i Grunden og indskudte foroven bag to lange Træstammer, der laa een ved hver af Kamrets Langsider og delvis tjente til Støtte for de 24 Egestammer, der udgjorde Loftet. Vægbrædderne var dækket med et Panel. Gulvet var lagt af tynde Brædder, der hvilede paa selve den faste Lergrund; over Kamrets større Halvdel syntes Gulvet

delt i to lige store Partier ved en paa Højkant stillet Fjæl. Uden om Kamret, som ikke havde nogen Indgang, fandtes til alle Sider en tyk, faststampet Lervæg og derom et Stenlag, og ovenpaa Loftsbjælkerne var der ligeledes et Stenlag. Undersøgelsen af Gravkamret gav ikke noget rigt Udbytte af Oldsager. Kamret tømtes som foran nævnt af ukyndige Folk, og først bagefter kom Professor Finn Magnusen til Stede. Hovedgrunden til det ringe Udbytte var dog den, at Kamret i fjern Tid var blevet udplyndret; i Loftsbjælkerne havde man da hugget en større, firkantet Aabning, og ved samme Lejlighed var i Højen gravet det skaktformede Hul, som senere fyldt med Vand dannede Brønden. Aar 1820 fandt Bønderne saaledes paa Gravkamrets Bund kun en mandslang Trækiste og ved denne et lille Sølvbæger prydet med Dyrefigurer og indiv. guldbelagt, endvidere to smaa Fuglefigurer og nogle Beslagstykker, alt af forgyldt Bronze, et lille Stykke rødt Silketøj, nogle udskaarne og malede Træstykker m. m. Disse faatallige Oldsager op-



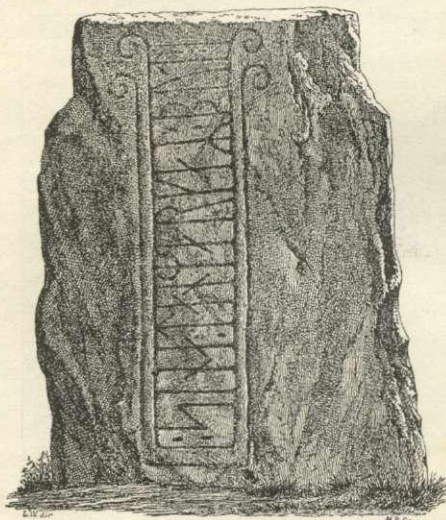
Jellingstenene.

bevares nu i Nationalmuseet. Selve Trækisten faldt derimod straks i Stykker, og det lader sig saaledes nu ikke med Sikkerhed afgøre, om den har tjent som Ligkiste eller kun været et Skrin til Opbevaring af Kostbarheder. I Tidens Løb gik det ogsaa ud over det træbyggede Gravkammer; Loftet trykkedes delvis ned i Midten, og Kamret fyldtes med Jord. I 1840 foreslog Worsaae, at Kamret skulde gænaabnes, restaureres og gøres tilgængeligt for Besøgende. Men først i 1861 skete dette, da Fr. VII lod det udrense og istandsætte og tildels ombygge af nyt Materiale; samtidig førtes fra Højfod i SV. langs Højbunden en længere Gang med træbygget Galleri ind til Kamret, som gjordes tilgængeligt for Besøgende. Kammer og Galleri forfaldt imidlertid hurtig trods forskellige Udbedringer, og i 1873 beordredes Kammer og Gang lukkede; faa Aar efter blev Gangen som Helhed fyldt med Jord. Nu er der intet at se af den.

I den syd. Høj synes der i ældre Tid overhovedet ikke at være foretaget egentlige Gravninger, om end et Sagn, der ved 1840 fortæltes i Jelling, vil vide derom. Først i 1861 lod Fr. VII under Worsaaes Ledelse Højen grundig undersøge ved et stort Antal Minegange; men trods disse Gange, der førtes rundt i Højens Midte, følgende Bunden eller gaaende et godt Stykke over den, opdagedes der ikke Spor af Gravkammer. Derimod fandtes adskillige Træredskaber, som havde været benyttede ved Opførelsen af den væsentlig af Hedetørv bestaaende Høj. Senere er der ikke gjort Forsøg paa at finde et muligt Gravkammer. Det udtaltes derfor af Worsaae, at den syd. Høj maaske kun var en Mindehøj, opført af Gorm over Thyra, og at de da begge var jordede i den nordl. Høj. Senere har man dog rokket ved denne Antagelse, bl. a. fordi man har set, at

Vikingetidens Grave stundom kan være anlagte et godt Stykke under Bunden af den Høj, som er opkastet over Graven; noget lignende kunde man da tænke sig mulig var Tilfældet her — om med Rette, er dog usikkert.

Til Afgørelse af Spørgsmaalet om, hvilken Høj der dækker Gorms, og hvilken Thyras Lig, har man, i hvert Fald tidligere, tillagt de to Runesten Betydning. Disse staa nu begge paa Jelling Kirkegaard, tæt ved Siden af hinanden, uden for Vaabenhuset. Den lille Runesten er 1,4 m høj, 1,1 m bred. Indskriften, i 4 Linier, lyder: „Gorm Konge gjorde dette Gravminde efter Thyra sin Kone, Danmarks Bod“. Af disse Linier staa den sidste, med Ordene „Danmarks Bod“, paa Stenens Bagside. Ordet „efter“ synes at angive, at Gorm overlevede sin Ægtefælle; saaledes skulde den historiske Overlevering, at Thyra var den længst levende, være urigtig. Thyras Dødsaar sættes til 935, og Stenen er da rimeligvis rejst mellem 935 og 940. Første Gang man med Sikkerhed hører om den lille Runesten, er ved Aar 1600, og da laa den vandret ned, ved Kirkedøren, „saa at trætte kunde tage Sæde paa den“. Under Henvi-



Bagsiden af den lille Jellingsten.

ning til Prospektet fra 1591 har man imidlertid villet antage, at den Sten, som her er vist paa Toppen af den sydl. Høj, skulde være den lille Runesten og derefter, ud fra Runeindskriften, formodet, at den sydl. Høj — modsat hvad Traditionen udsiger — skulde være Thyras Høj. Dette er dog meget tvivlsomt — som udtalt af Hans Brix og G. Sarauw. Thi uagtet Teksten til Prospektet fra 1591 gengiver Indskriften paa den lille Runesten, siger den intet om, at Stenen paa Toppen af den sydl. Høj er den lille Runesten, men giver tværtimod en ret intetsigende Notiits om denne Sten paa Højtoppen. Fremdeles er der ikke megen Lighed mellem den lille Runestens virkelige Form og Størrelse og Prospektets Sten paa den sydl. Høj, og saa er der det ejendommelige, at Beskrivelsen fra 1591 kun gengiver Indskriften paa den lille Runestens Forside. Udeladelsen af Bagsidens Indskr. skyldes vel, at Stenen allerede i 1591 — ligesom ved Aar 1600 — har ligget vandret ned, og Bagsidens Indskr. saaledes været skjult. Og naar Stenen ikke er vist paa selve Prospektet fra 1591, er det formentlig, fordi den laa bagved den store Runesten, skjult for Tegneren. Endnu 1621 laa Stenen ned, men 1639 var den rejst op og stillet ved Siden af den store Runesten — ganske som den nu staa. Da Tørrild Herredssegel, fra 1630, kun viser 1 staaende Sten paa Kirkegden, er det mulig mellem dette Aar og 1639, at Opstillingen har fundet Sted. Den store Runesten, af noget trekantet Form, er over 2,5 m høj og paa det bredeste Sted over 2,8 m bred. Paa de to Bagsider er udhugget et firføddet Dyr samt en Kristusfigur (uden Kors) omgivet af Baandslyngninger. Indskriften, i 6 Linier, lyder: „Harald Konge bød gøre dette Mindesmærke efter Gorm, sin Fader, og efter Thyra, sin Moder, den Harald, som vandt sig hele Danmark og Norge og gjorde Danerne kristne“. Denne Runesten, rejst c. 980, nævnes første Gang Aar 1586, da Lensmanden paa Koldinghus Caspar Markdanner lod den opgrave, idet den laa jorddækket. 1591 stod den paa samme Plads som nu, og man har da antaget, at det er dens oprindl. Plads, fordi den saaledes stod nøjagtig midt mellem de to Gravhøje, c. 30 m fra hver, og efter sin Indskrift jo i lige Grad gjaldt dem begge. Herimod er der i allernyeste Tid rejst Indvending af Sarauw, som af flere Grunde mener, at paa Toppen af den sydl. Høj stod oprindl. den store Runesten. Ved en eller anden Gravning i denne Høj er Runestenen da væltet fra Plads, efterhaanden bleven jorddækket og endelig i 1586 af Markdanner opgravet og stillet paa Kirkegaarden. Herefter skulde den sydl. Høj da næst være en Mindehøj over Gorm og Thyra, opført af Kong Harald, og kun den nordl. Høj være en virkelig Gravhøj. Den lille Runesten har da vel oprindeligt staaet paa

den nordl. Høj, efter Traditionen ogsaa Thyras Høj. Tørrild Herredssegel fra 1535 viser i Fugleperspektiv J. Kirke og de to Høje; en Prik i Toppen af den ene af Højene kunde mulig betegne en Runesten. — Paa Kirkegaarden staar ved Siden af den lille Runesten en i ny Tid genopstillet, toppet, indskriftløs Sten; tidligere er der fundet flere saadanne paa Kirkegaarden, og man har udtalt, at de mulig paa en eller anden Maade kan have staaet i Forb. med Kongehøjene. Baade Runestenene og Højene er nu fredlyste. I ny Tid er Pladsen nærmest om den sydl. Høj lagt fri, og der er ved hver af Højene anlagt en smal Sti med Stentrin fra Fod til Top. (Litt.: Finn Magnussen og Chr. Thomsen, Efterretn. om Mindesmærkerne ved J., i Antikv. Annaler, IV p. 64; J. J. A. Worsaae, Et Par Ord om Gorm og Thyres Høje i J., i Annaler f. nord. Oldk. 1840-41 p. 167; J. Kornerup, Kongehøjene i J., Kbh. 1875; C. Engelhardt, i Aarb. f. n. Oldk. 1876 p. 104 flg.; L. Wimmer, De d. Runemindesm. I p. 7 flg.; S. Müller, Vor Oldtid, p. 649 flg.; O. Nielsen, Bidrag til Jellings og dets Mindesmærkers Hist., i Aarb. f. nord. Oldk. 1895 p. 252; Hans Kjær, Om Kongehøjene i J., i Vejle Amts Aarb. 1913; Hans Brix, i Nationaltidende $\frac{1}{8}$ 1918; Georg Sarauw, Kongehøjene og Runestenene i J., i Aarb. f. nord. Oldk. 1926).

Jellingstenene bekræfter den gamle Beretning, at Stedet i Slutn. af Oldtiden og den tidlige Middelalder har haft stor Betydning og været et hyppigt Opholdssted for de jyske Konger, om ikke Hovedsædet, da Kongerne jo paa den Tid ikke havde faste Opholdssteder. Ogsaa den Omstændighed, at Stedet længe gav Syslet og en Tid ogsaa Herredet Navn (se p. 619), viser dets Betydning. De mange Gravhøje, der før fandtes der og vel tilhørte Bronzealderen, er et Vidnesbyrd om, at Bebyggelsen gaar meget langt tilbage. At der har været en Kongsgaard, er utvivlsomt; men den er allerede tidlig blevet tilintetgjort, maaske i 1. Halvdæl af 12. Aarh. (naar Svend Aagesen fortæller, at Harald Kesja blev dræbt 1135 af Erik Emune i Kongsgaarden



En Side af den store Jellingsten.

i J., henføres denne Begivenhed af andre til Skibet eller Skærup, se p. 622), uden at efterlade sig noget Spor. Bygningerne har sikkert været af Træ eller Bindingsværk. Hvor den har ligget, vides ikke. Efter den Tid har der sikkert ikke været nogen Gaard til fast Opholdssted for Kongerne. Men om J.'s gamle Værdighed vidner vel den Omstændighed, at Byen var Krongods lige til 1743, da den ved Aukt. solgtes til Bønderne. Først da Fr. II havde faaet indrettet sin egen Vildtbane i Egnen ved at udkøbe Herremændene i Herrederne om Vejle og Kolding (se p. 517) og havde lagt en bedre Vej over J. mellem Koldinghus og Skanderborg, lod han til Brug for sig og Følge indrette i Præstegaarden (som andetsteds i Præstegaarde) et Herberg eller en „Barfred“, *Hovdingsborg*, „et stort 2 Loft højt Hus med Kvist (? : Karnaptaarn) ved“ (ovenpaa var Værelser for Kongen og Dronningen) samt en Stald til 16 Heste. Nogle Damme ved Præstegaarden nævnes som Fiskedamme 1690; den største kaldtes 1666 „Skiddendammen“, og de har næppe været Voldgrave. Ved Kongebrev af $\frac{10}{12}$ 1633 bevilgedes der Sognepræsten Kvægtienden af 4 Sogne mod, at han vedligeholdte Bygningerne. Stedet havde ofte Besøg af Kongerne. Men efter at Hovdingsborg til Dels var bleven ødelagt i Svenskekrigen 1658-59 (1660 siges, at Sognet omtrent var mennesketomt og øde), brændte den næsten helt 1673 (Resten forsvandt ved Byens ovennævnte Brand 1679), og Præsten maatte fra den Tid selv holde „en Stue, et Gæstekammer og Stald i fornøden Tilfælde i Beredskab“ i Præstegaarden. Fr. IV gæstede flere Gange J., saaledes 1721 med Dronn. Anna Sophie og Prinsesse Charlotte Amalie, da Præsten Mourits Høyer foreviste dem Gravhøjene og Runestenene (et Manuskri.: „Encomion Jellingense“ af ham opbevares i

kgl. Bibliotek). Efter den Tid blev Jelling først gæstet af Chr. VIII. Præsterne synes i øvrigt tidligere at have haft et vist Tilsyn med Mindesmærkerne; 1635 ansøgte Præsten om, at Højene maatte „omlukes med et Plankeværk“; 1636 udgik kgl. Ordre om, at der skulde sættes „et godt, fast Stengærde“ om dem. Formentlige Rester heraf ses endnu. 1661 søgte Præsten Jørgen Pedersen Lemvig om Skattefrihed „for den Bekostning, han paa Antiquitetet efter Eders Maj.'s Befaling gjort hafver og aarligen gøre skal“ (se D. Saml. I p. 101 flg.).

Faarup er en gammel Hovedgd., thi 1436 nævnes Nicolaus Jacobi (Ferke) de Fathrup. I den følgende Tid nævnes F. kun som en lille Landsby med 6-8 Gde og 1 Ml. Efter at Laur. Skram til Hastrup 1578 ved Mageskiifte med Kronen havde faaet 2 Gde i F., paa-tænkte han 1586 at oprette et „Herresæde“ her, og hans Enke Fru Maren Bille skrives



Bredsiden af den store Jellingsten.

1593 til F., som derefter kom til deres Datter Fru Marine Skram († c. 1622 som Enke efter Jac. Hardenberg til Matrups), som 1617 fik F. Mølle ved Mageskiifte med Kronen, og som lod Faarup By nedbryde. Efter hendes Død (død barnløs) kom den (1638 30 Td. H.) til hendes Søsterdatter Fru Sophie Below († 1650), og tilhørte 1641 hendes Søn Henrik Thott til Boltinggaard, der 1655 solgte den til sin Søster Jfr. Anne Thott, efter hvis Død 1658 den kom tilbage til H. T., fra hvem den 1666 ved Indførsel blev udlagt for 2754 Rd. til Stiftsskriver Anders Madsen (†

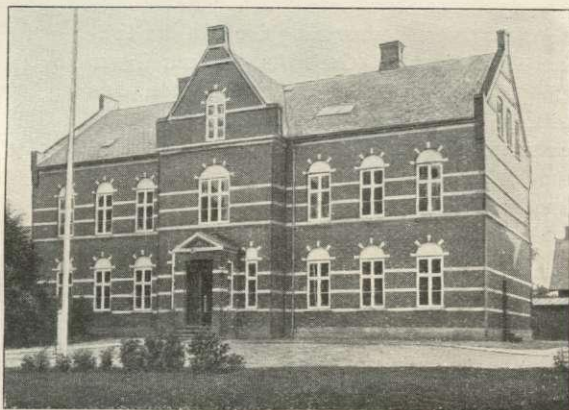
1670), hvis Arvinger 1672 skødede den med Gods (30 og 9 Td. H.) for 2200 Rd. i Kroner og 200 Rd. i Spec. til Oberstløjtnant Conrad v. d. Brincken til Haraldskær; dennes Børn skødede den 1696 til Broderen Bendix v. d. B. († 1703), hvis Svoger Løjtnant Joch. Eggert v. d. Lûhe 1711 skødede den til Justitsraad Axel Bille til Ørumgd.; han solgte den 1729 til Frans Rantzau til Rantzausgave, som 1736 skødede den til Rasmus Stæhr til Rugballegaard, der 1745 for 1800 Rd. solgte den (27 Td. H.) med 2 Hse til Hans Hansen Warmark, som samme Aar for 2800 Rd. skødede den til Hans Nicolaisen Goldbech († 1769); saa ejedes den af Birkedommer Lars Thistrup til Revstrup, hvis Enke 1758 skødede den (26 og 19 Td. H.) til Ridefoged Laurids Gydesen († 1765), hvis Enke ægtede Anders Andersen. Af Hans Marcussen Ammitzbøll (se ndfr.) blev den 1790 solgt til Laur. Ammitzbøll til Keldkær, men 1798 købte han († 1831) den tilbage, og 1802 fik han Tillad. til at udparcellere den, hvorefter han 1804 skødede den til Hans Clausen, † 1805, hvis Enke 1807 ægtede Johs. Andr. Kirschstein, efter hvis Død 1856 den gik over til Svigersønnen B. Melskens, der 1878 solgte den med Ml. og 7 Fæstesteder (33 Td. H.) for 250,000 Kr. til Grosserer W. R. Tidemann af Holbæk, som gjorde meget for Ejendommen og 1889 solgte den for 210,000 Kr. til Adam P. Estrup; han solgte den 1900 til Sagfører O. P. Buch († 1910), hvis Enke 1911 solgte den til Justesen; s. A. kom den for 213,000 Kr. til Vejle Amts Udstykningsforening, som udstykkede den i 26 Husmandslodder og 1912 solgte Hovedparcellen til P. Chr. Kæmpegaard, som 1914 her oprettede et Pleje- og Optagelseshjem for Aandssvage. 1918 købtes den af Københavns Kommune, som her indrettede et Afvæn-

ningshjem for Drankere samt et Hjem for Rekonvalescenter fra københavnske Hospitaler. — Den nuv. Hovedbygning er opf. efter Brand 1915. Af den tidligere Bygning findes nordl. i Gaarden to grundmurede Sidefløje. Lige ved Søen ligger „Slotsbanken“, med Rester af Grave, hvor det ældste Faarup har ligget.

Paa *Havhus* boede 1755 Prokur. A. P. Engwari til Rørbæk, 1765 Peder Goldbech, 1769 H. U. Nees til Lindberg og 1772 Skovrider Morten Bøeg († 1776), der forøgede dens Hartkorn fra 1½ til 4 Td. (approberet af Kongen 1779). Hans Enke Antoinette Kruckow ægtede 1777 M. N. Monrad (sen. til Skerrildgd.), som boede her endnu 1792. Af P. G. Erreboe (forh. til Østergd. i Nørre-Dyrs H.) blev den 1806 skødet til Forp. paa Vosnæsgd. Jørg. Møllers († 1805) Enke og Arvinger, som 1807 skødede den til Jens Schmidt. Han skødede den (9 Td. H.) 1810 for 24,000 Rd. til Kaj B. Dame, som 1814 solgte den til J. H. Linnemann († 1857), der 1822 gik fallit, hvorefter H. kom til Th. Linnemann († 1868 som Kammerrd. og Ejer af Hopballegd.), der ejede den (14½ Td. H.) til 1854, da den kom til Dr. med. C. L. Boye († 1879), hvis Enke Emilie L. f. Secher 1893 solgte den til sin Søn A. Boye, som 1913 afhændede den for 200,000 Kr. til et Udstykningsselskab. 1914 kom den (19 Td. H.) til Rentier E. C. Wiedemann, som 1916 solgte den for 257,000 Kr. til I. P. Wistoft. Nu tilhører den cand. polyt. C. E. Hess.

I *Jelling* boede 1463 en Jes Olufsen, der synes at have været Væbner.

Niels Nunk (Udsøn) i *Hørup* (Jelling Sogn?) nævnes 1492.



Jelling Seminarium.

Jelling Statseminarium er oprettet ifl. Res. af 2/4 1841 og aabnedes 30/11 1841. Den først opf. Bygning, i 1 Stokv., afløstes 1889 af en ny (Arkt.: Bygningsinspektør Winstrup), af røde Mursten i 2 Stokv.; en Sidebygning stammer fra den første Tid; Gymnastikhuset er opf. 1883, ombygget c. 1920. 1894 opførtes en Forstanderbolig (Bygningsinsp. J. Vilh. Petersen). I et af Undervisningslokalerne hænger et Maleri af C. Dalsgaard: Dronning Thyra ved Dannevirke. Direktionen bestaar af Stiftamtmanden og Biskoppen over Ribe Stift samt Provsten for Nørvang-Tørrild Hrdr.; det har en Forstander (indtil 1894 var det Sognepræsten for Jelling-Høver) og 5 Lærere, og der er c. 90 Elever, fordelt i 3 Klasser. Den nye Kommuneskole benyttes tillige som Øvelsesskole for Seminariet. (Se J. Sem. 1841-91. Et Indbydelsesskrift, Odense 1891. K. Ottosen, Lidt om Livet ved J. Sem. for 50 Aar siden, i Vor Ungdom 1900).

En større Festplads er indrettet ved den sydl. Kongehøj, efter at nogle Huse, der var bygget ved dens Fod, for indsamlede Midler var købt til Nedbrydning 1919; en Granit-Talerstol efter Tegn. af Førstelærer Edsen Johansen i Jelling er opsat 1915, bekostet af Generalkonsul, Oberst S. Listoe. Paa Kongehøjene flages siden 1903 med Splitflag, mærket FM., ved festl. Lejligheder. — Foran Kommuneskolen er 1913 rejst en Stendysse paa Granitsokkel, efter Tegn. af Edsen Johansen, til Minde om Vermund og Uffe. — Ved Bydammen findes et Anlæg med Springvand; i Anlægget er 1920 rejst en Genforeningssten. Den gl. Bysmedie er 1919 købt af Forskønnelsesforeningen for at bevares.

Jelling Birk blev 1688 lagt under Nørvang-Tørrild Hrdr.s Jurisdiktion.

Paa Jelling Marker, især N. og S. for Byen, har der forhen været et stort Antal Gravhøje, c. 50-60, men det allerreste heraf er forlængst sløjfet. N. for Byen laa i en tæt Gruppe c. 15 Høje (efter Indberetn. fra 1638 endog: 22), *Mangehøjene*; men kun 3 af disse, af ganske anseelig Størrelse, er bevarede og fredl. Under Styvelgd. ses ogsaa et Par Gravhøje, den ene ganske betydelig, og under Rugballe ligeledes enkelte Høje

(i Præsteindberetn. fra 1638 nævnes her 21). Samme Beretn. anfører under Skovbølling 8 smaa Høje, hvis Plads nu ikke huskes. I alt kendes nu i Sognet c. 85 Høje, men det allermeste er, som nævnt, forlængst sløffet. Forhen maa der have været adskillige flere Høje.

Litt.: O. Nielsen, Bidr. til J.'s og dets Mindesmærkers Hist., i Aarb. f. n. Oldk., 1895 p. 252 flg. — J. Kornerup, Jelling, i Kirkeh. Saml. 4. R. V p. 167 flg. — J. Heltoft, Af J. Sogns Hist., i Vejle Amts hist. Aarb. 1922. — S. Forf., Præsten Søren Steffensen fra J., sst. 1922. — S. Forf., J. og Omegn i Svenskekrigene, sst. 1924. — S. Forf., J., Oversigt over Byen og dens Hist., Give 1922. — Marius Sørensen, Af Jellings nyere Historie, i Vejle Amts hist. Aarb. 1916. — P. Eliassen, En Præstehist. fra J., sst. 1912.

Hover Sogn, Anneks til Jelling, omgives af dette, hvorfra det delvis skilles ved Grejs Aa, og Skibet Sogn samt Norvang Hrd. (Vejle Købstadsjorder, Hornstrup og Grejs S.), fra hvilket det skilles ved Grejs Aa. Kirken ligger c. 4 km NV. for Vejle. De højtliggende, dels bakkede, dels jævne Jorder (højeste Punkt, Bavnhøj, 113 m; Skræderbakken 87 m, Ureskovbakke 82 m, begge med Udsigt over den smukke Grejsdal) er overvejende lerede med et tyndt Muldrag. En Del Skov (Ure Sk., en Del af Grejs Sk., Lerbæk Sk., Rugballegaard Sk.). Gennem Sognet gaar Landevejene fra Vejle til Vonge, Herning og Varde.



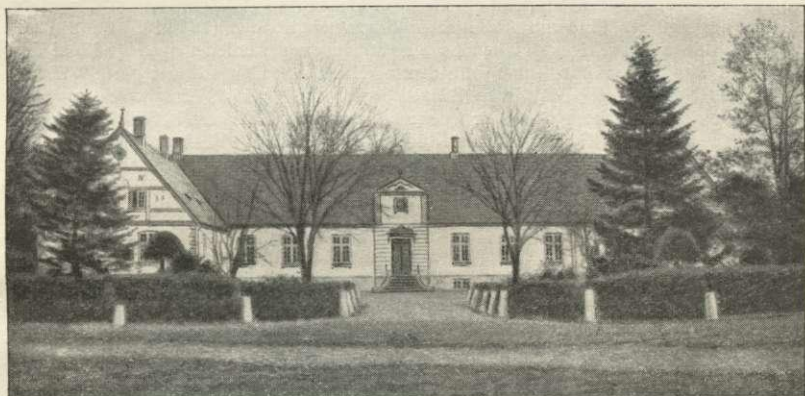
Befolkning i 1925: 2123 (1801: 345, 1850: 822, 1901: 1753). Gde og Hse (1921): 390. Det saml. Hartk. (1905): 221 Td.; 45 Gde med 200 og 145 Hse med 21 Td. Hartk., samt 34 jordløse Hse. Ejds. (1924): 6214, deraf Jordv.: 2416. Areal: 1917 ha, hvoraf (1919) besaaet med Hvede 32 ha, Rug 61, Byg 98, Havre 267, Blands. til Modenhed 94, Kartofler 23, Foderroer 146; Brak udgjorde 71 ha, Grøn-foder og Græsning 613, Haver o. l. 52, Skov 389, Heder og Lyngbakker 2, Vandar. 7. Kreaturhold (1924): 249 Heste, 1084 Stk. Hornkv. (deraf 609 Køer), 26 Geder, 121 Faar, 1237 Svin.

I Sognet Byerne: *Hover* (c. 1330 Howærth) med Kirke, Skole, Forsamlingshus (opf. 1896), Kbmshdl. og Teglværk; *Ure* (1409 Were, 1610 Wifre); *Høgsholt* (1503 Høxholt) med Skole og Brugsforen.; *Grejsdal* (se ogs. Hornstrup og Grejs S. p. 578 og 584) — ^{5/11} 1925: 1097 Indb. (1921: 242 Gde og Hse) med G. Stationsby — med Skole (opf. 1912), Turisthotel, Kbmshdlr., Brugsforen., Hammerværk (anl. 1867, fremstiller Landbrugsredskaber, c. 100 Arbejdere; Hovedbygningen i Renæssancestil), Th. Witttrup's Tæppefabrik (150-200 Arbejdere), Holms Mølle (1610 Holms Mølle), Elektricitetsværk og Blodfoderfabrik; *Urehøj*, Villaby med Kbmshdl. Saml. af Gde og Hse: *Hovertoft*, *Gaarde*, *Smørhul*. Gaarde: Hovedgaarden *Lerbæk* (1434 Lerbek) har 61,1 Td. H., Ejds. 600, deraf Skoven 123, Jordv. 392, deraf Skoven 49; c. 463 ha, deraf Ager 252, Eng 44, Skov 155, Vandmølle, 9 Leje- og Tjenestehse. *Rugballegaard* (1664 Ruballe Hgd.), [der nu er under Udstykning, havde før denne 12,4 Td. H., Ejds. 145, Jordv. 99; c. 112 ha, deraf Ager 74, Eng 8, Skov 27. *Ureskov* (hvoraf en Del under Vejle Købstad), *Bavngd.*, *Sofienlund* (1688 Togkierhuus), *Petersminde*. *Hopballe Mølle* (1688 Hopballe Mølle) med Elektricitetsværk: 4,6 Td. H., Ejds. 130, Jordv. 50; c. 58 ha, deraf Ager 31, Eng 3, Skov 22. *Bøgager Teglværk* (c. 35 Arbejdere; fremstiller c. 5 Mill. Sten aarl.).

Hover S., en egen Sognekommune, i gejstlig Henseende Anneks til Jelling S., har s. Tingsted og hører under Vejle Skattekr., men iøvrigt under de s. Kredse

som Hovedsognet, samt 4. Udskrivningskr.' 443. Lægd. Kirken tilhører Sognebeboerne.

Kirken bestaar af Kor og Skib, Taarn mod V. og Vaabehus mod S. Kor og Skib er fra romansk Tid, af Fraadsten og Munkesten; det sidstnævnte Materiale skyldes dog vistnok først senere Ombygninger. Eet Vindue ses tilmuret. I den seneste Middelalder fik Koret Hvælving, medens Skibet beholdt sit Bjælkeloift, og samtidig tilløjedes Taarnet, hvis hvælvede Underrum har Spidsbue ind til Skibet, af Munkesten, nu kun lidt højere end Skibet (senere ombygget 1850 og 1876). Vaabehuset, af Munkesten, er senere ombygget. I Skibets Nordside ses en tilmuret Dør, der har ført ud til et nu nedbrudt Gravkapel for Etatsrd. H. L. Nissen, † 1707, og Hustru, og under Koret har været Gravsted for Landsdommer N. Nissen til Rugballegd., † 1684, m. fl. af Slægten. Altertavle i Barokstil med Malerier (Nadveren i Midtpartiet). Romansk Granitfont med Relieffer (tronende Christus, den korsfæstede, Jfr. Maria m. m). Prædikestol fra 1684 med Nic. Nissens og Hustrus



Lerbæk.

Navne og Vaabener. Series pastorum. Over Korbuen et lille Krucifiks. Malmlysekrone i Barokstil.

Lerbæk ejedes 1434 af Nicolaus Stangeberg, hvis Datter Ingeborg ægtede Rigsrd. og Landsdomm. Peder Brockenhuus, der endnu 1505 ejede L., som saa gik i Arv fra Fader til Søn: Joh. B., † 1512, Joh. B., † 1587, Kjeld B., † 1616, Joh. B., † 1648 (1638 var L. 72 Td. H.) og Erik B., † 1677; sidstn. maatte afhænde L. for Gæld; 1672 skødede Otte Pogwisch til Saltø, der 1665 havde afkøbt Knud Urne til Julskov en Part af Gden, L. (83 Td. H.) med en hel Del Gods til Margr. sl. Hans Boysens og Landsdommer Nicolaus Nissen til Rugballegd. († 1684); dennes Arvinger skødede 1690 den (55) med Rugballegd. (19 Td. H.) og Gods til deres Broder og Svoger Nicolaus Nissen, som 1695 afhændede den til Broderen Overkrigskomm. Justitsrd. H. Lorens Nissen til Brandbjærg († 1717), og han skødede den 1704 til Gehejmerd. Matthias Moth († 1719), hvis Datter Amalie Margr. M. bragte den til sin Mand Baron Chr. Guldencrone til Vilhelmsborg; han skødede 1730 L. med Tiende og Gods (55, 19 og 204 Td. H.) samt Højgd. og Kølholt til Kronen, som 1743 paa Aukt. solgte den (ialt 283 Td. H.) for 16,200 Rd. til Justitsrd. Eman. Thygeson til Matrup, der s. A. aistød den til Svogeren Henrik Ammitzbøll († 1757) og Klemen Marcussen († 1755), hvilken sidste s. A. blev Eneejer. Paa Aukt. efter ham 1755 købtes L. (55, 19 og 209 Td. H.); af det ufri brugtes 14 under Hgden) for 30,144 Rd. af Landsdommer Bonde Simonsen til Elvedgd. og Mogens Nellemann († 1789), der 1755 blev Eneejer og 1783 for 37,000 Rd. skødede den (55, 50 og 226 Td. H.) til Sønnen Landvæsenskomm. Justitsrd. Jens N. († 1824), som 1797 fik kgl. Bevill. paa at sælge Godset uden Tab af Hgdens Frihed og 1800 skødede den (55, 78 og 117 Td. H.) for 71,000 Rd. til Stiftamtmd. Niels Eman. de Thygeson (sen. til Matrup); han skødede den 1803 for 120,400 Rd. til Jens Schoutrup († 1830), som solgte den s. A. for 63,000 Rd. til Iver Nyboe til Hvilshjærggd., P. G. Langballe til

Stovgd. og Jens Sørensen i Vejle, som s. A. (Skøde 1806) afhændede den (68 Td. H., hvoraf 14 ufri), Tiender (28) og Gods (6) m. m. til Forp. Joh. Konr. Stautz, † 1818, der forhuggede Skovene. Hans Enke Margr. Magdal. f. Winckelmann († 1829) skødede den (ialt 67 Td. H.) 1828 til Rasm. Ingwersen († 1858), der 1843 solgte den for 96,000 Rd. til F. A. Søltøft (sen. til Davgd.), og han solgte den 1874 for 350,000 Rd. til Landvæsenkommissær G. Sass. Nu tilhører den Løjtn. A. R. Dinesen. — Hovedbygningen, der er omgivet af Grave, bestaar af 3 grundmurede Fløje i 1 Stokv. med Kælder og er opf. eller ombygget i Slutn. af 18. Aarh. (Sydløjen er gammel, af Munkesten); Gaarden er restaur. 1890-91. Hovedbyggn. bestod 1766 af tre større og et mindre Hus omkring Gaardspladsen. Fra Ladegaarden (afbrændt c. 1702 og genopført af M. Moth) førte en Bro til en Port gennem det mindre Hus.

Rugballegaard nævnes 1473 og ejedes i Beg. af 16. Aarh. af Anders Friis, 1542 af hans Søn Jørgen Friis til Krastrup, † ugift 1547, derefter af hans Broder Iver Friis til Haraldskær, † 1557, og af dennes Enke Sophie Albertsdatter Glob og Søn Albert Friis, hvis Datter Sophie var g. m. Fr. Munk til Krosgd., fra hvem den ved Indførsel kom til Dittl. Pogwisch, der 1625 solgte den til Reinhold Heiderstorf; han solgte den 1634 til Jfr. Helvig Arenfeldt, der ægtede Manderup Abildgaard; derpaa ejedes den (1638 25, 1662 12 Td. H., ganske øde siden Krigen) af hendes Slægtninge, men samledes igen 1668 af Jørg. Arenfeldt til Rugd.; den kom senere til ovenn. Nic. Nissen († 1684) og 1690 til Sønnen Nicolaus N. († 1717), hvis Enke Elisab. Soph. Høg († 1739) fragik Arv og Gæld, hvorved den rimeligvis kom til Peder Thøgersen Lasson til Rødslet, † 1737, hvis Enke 1738 skødede den med Tiende og Gods (24, 15 og 57 Td. H.) til Rasm. Stæhr († 1752), som 1750 solgte den (18 Td. H.) for 1800 Rd. til Konr. Jørgensen Tranekjær; hans Enke Cathr. Jørgensdatter solgte den 1757 til Malthe Chr. Friis (sen. til Donneruplund), og han skødede den 1760 til Peder Hellesen; denne solgte den 1766 ved Aukt. for 7600 Rd. til Fuldm. Joh. Chr. Throne, der 1767 afstod den til Chr. Kallager til Mejlgd., og denne skødede den 1770 for 5784 Rd. til Ritmester Chr. Ehrenreich Brockdorff (sen. til Søndervang); han afhændede den 1773 for 6990 Rd. til Birkedommer Andr. Tolstrup, der 1785 skødede den (18 Td. H.) for 8720 Rd. til Forp. Laurs Kilstrup (sen. til L-Grundet), der 1793 fik Tillad. til at udparcellere den og 1797 solgte den (12 Td. H.) og et Møllested for 11,300 Rd. til Chr. Beck, der 1800 skødede den for 11,000 Rd. til Ertmann Kirschstein i Kappeln. 1806 skødede han den til Knud Pagh (forh. til Stovgd., † 1840), som 1828 skødede den til Jørg. Hansen og Fuldm. Niels Wognsen, af hvilke førstnævnte 1831 blev Eneejer. Fra ham kom den c. 1846 til Nic. Aug. Schmidt († 1851), hvis Enke Benedikte A. G. f. Frederici 1852 ægtede A. B. C. Petersen, der 1856 solgte den (16 Td. H.) til L. H. Møller, som 1860 afhændede den for 60,000 Rd. til Hans Fabritius-Tengnagel († 1887); hans Enke Anina C. f. Fabritius-Tengnagel († 1916) solgte den 1896 for 120,000 Kr. til K. L. Utke, som 1910 afhændede den til C. Vaarst, der 1911 solgte den til C. A. Lewring; senere har den tilhørt Langhorn, Th. Hansen og P. Kolind, den nuv. Ejer. Nu er den under Udstykning. Hovedbygningen, 1 Stokv., er opf. 1862. 1766 var Hovedbyggn. gl. og bestod af to Bindingsværkshuse, omgivet af Grave.

I Sognet nævnes 1478 Gaarden „Holinsgordt“. Et Bol „Brenderup“ skal i Beg. af 17. Aarh. være lagt under Rugballegd. tilligemed en Gd. „Steensgaard“.

Grejsdal Folkehøjskole blev opr. 1879 af J. K. Gaarde, der ledede den til sin Død 1922, hvorefter den 2 Aar fortsattes af Enken, men er nu nedlagt. I Haven rejstes 1923 af Elever og Venner en Mindesten over J. K. Gaarde (Granitsten med Inskription).

I Grejsdalen paa Hovertøft Eng har der været en hellig Kilde.

Paa Lerbæk Mark holdt Fr. VII ¹⁸/_o 1848 Revue over en Del af den fra Krigen hjemvendende Hær.

Nu kendes kun en enkelt Gravhøj i Sognet, den henv. 4 m høje, fredl. *Kongehøj* i Rugballegaards Have; men i Præsteindberetn. fra 1638 nævnes en halv Snes Oldtidsmindesmærker, deribl. et Par store Stengrave fra Stenalderen.

Kollerup Sogn (*K.-Vindelev Km.*), det mindste i Herredet, har til Anneks Vindelev i Nørvang Hrd. og omgives af dette (Grejs, Vindelev og Hvejsel S.) og Jelling Sogn, hvorfra det delvis skilles ved Hørup Bæk. [Kirken ligger c. 9 km NV. for Vejle. De højtliggende, ret jævne Jorder (højeste Punkt 119 m) er overvejende lerede, dog kun med tyndt Muldrag. En Del Skov (Præstegaards Sk.,

Brandbjerg Nørre- og Sønderkov). Ved Østgrænsen gaar Landevejen fra Vejle til Vonge.

Befolkning i 1925: 525 (1801: 243, 1850: 489, 1901: 465). Gde og Huse (1921): 107. Det saml. Hartk. (1905): 172 Td.; 36 Gde med 157 og 39 Hse med 15 Td. Hartk., samt 12 jordløse Hse. Ejds. (1924): 2250, deraf Jordv.: 1214. Areal: 1285 ha, hvoraf (1919) besaaet med Hvede 40 ha, Rug 27, Byg 136, Havre 249, Blands. til Modenhed 99, Kartoffler 19, Foderroer 148; Brak udgjorde 58 ha, Grønfoder og Græsning 341, Haver o. l. 17, Skov 120, Vandar. 2. Kreaturhold (1924): 172 Heste, 1042 Stk. Hornkv. (deraf 595 Køer), 11 Geder, 30 Faar, 1194 Svin.

I Sognet Byerne: *Kollerup* (c. 1330 Koldorp) med Kirke, Præstegd. og Kollerup Sogns Spare- og Laanekasse (opr. 1873; $\frac{21}{8}$ 1924 var Indsk. 38,578, Reserver 6,993 Kr.); *Hygum* (1460 Høvm) med Skole (opf. 1902, Arkt. N. Christof Hansen, Vejle), Forsamlingshus (opf. 1907), Brugsforen., Elektricitetsværk (anl. 1910, fra 1923 med Højspændingsledning fra Vestbirk og Ml.; *Lureby* (1638 Kirkeby; 1664 Lurre Bye); *Saksmose*. Gaarde: Hovedgaarden *Brandbjerg* (1475 Brantsbergh) har 25,9 Td. H., Ejds. 325, Jordv. 218; c. 227 ha, deraf Ager 178, Eng 13, Skov 33 (4 Huse). Hovedgaarden *Skovgaard* (1664 Schouffgaards Hgd.) har 21,2 Td. H., Ejds. 240, Jordv. 141; c. 143 ha, deraf Ager 124, Eng 2, Skov 13. *Kollerupgd.*, *Tømmergd.*, *Munkholm* (1688 Munchehuusz). Cementvarefabrik ved Brandbjerg.



Kollerup S., een Sognekommune med Annekset Vindelev i Nørvang Hrd., har Tingsted i Vejle og hører under Rets- og Politikr. Vejle Kbst. m. m., Vejle Amtstuedistr., Vejle Lægekr., Bjerge m. fl. Hrdr.s Skattekr., Hatting Hrd.'s Vurderingskr., Amtets 4. Folketingskr., 1. Forligskr. og 4. Udskrivningskr. 444. Lægd. Kirken er i Privateje.

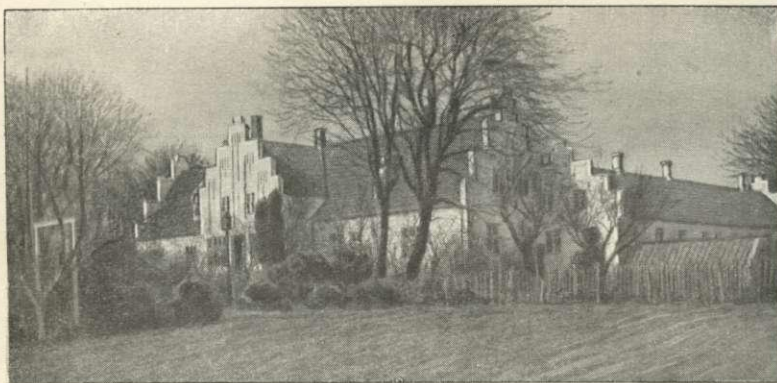
Kirken, indviet til Skt. Nicolaus, bestaar af Kor og Skib samt Taarn mod V. Kor og Skib, med fladt Loft, er fra romansk Tid af raa Granit og Fraadsten; ved senere Ombygninger (Korets gotiske Blindingsgavl m. m.) er der anvendt Munkesten. I den seneste Middelalder tilføjedes Taarnet (af Munkesten), hvis hvælv. Underrum senere indrettedes til Gravkapel for Familien Brockdorff; men det blev Forhal ved en Ombygning 1870, da Taarnets øvre Del og Skibets og Korets Sydside ommuredes, ligesom et Vaabenhus mod N. nedbrødes. Altertavlen er en Kopi af Blochs Maleri i Holbæk Kirke, malet af Pastorinde Jensen, Æbeltoft. I Kirken Rester af en katolsk Mariatavle fra c. 1520; en tredje Altertavle, i Rokostil med et Maleri af den Korsfæstede, findes i Taarnhallen. Romansk Granitfont med Dobbeltløver. Prædikestol fra 1870; Rester af en ældre Prædikestol fra 1636 henstaar paa Loftet. Rigt udsk. Egetræsdør mellem Skib og Forhal; i Forhallen en Mindetavle over Jørgen Brockdorff, † 1805, der lod Kirken reparere 1788. Kirken er indvendig restaur. 1915. Series pastorum. En Klokke fra c. 1300 med Majskeleindskr. blev omstøbt 1909.

Skovgaard synes 1622 at have tilhørt Statholder Gert Rantzau († 1627), ejedes 1638 (da $18\frac{1}{2}$ Td. H.) af hans Søn Overstatholder Chr. R. († 1663) og blev i Krigen ruineret og øde. 1665 tilhørte den (18, Skov $10\frac{1}{2}$, Gods 218 Td. H.) hans Søn Statholder Ditlev R. († 1697), som 1674 lagde S. under det s. A. oprettede Grevsk. Løvenholm; da dette som nævnt VI p. 565 var tilfaldet Kronen og genoprettet 1732, frasolgte Greve Fr. Chr. Danneskjold-Samsø 1733 Skovgaard (19, Tiender 19, Gods 102 Td. H.) for 3885 Rd. til Kapt. Baltzer Gebh. Linde († 1747), der 1740 solgte den til Niels Jørgensen Møller († 1751); han skødede den (19, 10 og 81 Td. H.) 1750 for 5000 Rd. og 100 Speciesdukater til Peder Poder til Hundsbaek, som 1753 skødede den til Christen Pedersen, der 1757 skødede den (21, 10 og 80 Td. H.) til Hans Goldbech (forh. til Faarup); han skødede den (19, 10 og 66 Td. H.) 1762 til Justitsrd. Eman.

Thygeson til Matrup, hvorefter S. indlemmedes i dette Stamhus (se p. 346). Men 1793 tillodes det at udparcellere S., og 1798 bevilgede Kongen, at den maatte udskilles af Stamhuset, og s. A. skødede Justitsrd. T. J. de Thygeson den for 5900 Rd. til H. Lorentzen († 1848), som 1803 skødede den (14½ Td. H.) m. m. for 9900 Rd. til Chr. Albrechtsen († 1835), der for 16,000 Rbd. solgte den 1831 til And. C. Kyed (sen. til Hammergd.); 1839 kom den for 23,500 Rd. til Chr. Krogh, som 1854 solgte den (22 Td. H.) for 45,000 Rd. til Mog. Jacobsen, som 1867 for 82,500 Rd. skødede den til O. F. Petersen fra Flensborg († 1917). Han afhændede den 1906 for 158,000 Kr. til Jægerm. A. V. Fønnesbech. Derefter kom den 1915 til A. Boye for 232,000 Kr. og blev 1918 af denne for 323,500 Kr. solgt til den nuv. Ejer E. H. K. Tingleff, efter at 8 ha var frasolgt. — Hovedbygningen, af Grundmur i I Stokv. med Kælder og Kvist, er opf. 1870 efter en Brand; den tidligere Bygning, af Bindingsværk, var opf. 1765-66.

S. havde 1696 sit eget Birk, ophævet 1757.

Brandbjærg (oprindl. en By, endnu nævnt 1662, da den bestod af 6 Gde à 3 Td. H.) ejedes 1541 og 1551 af Peder Juel, 1594 af hans Enke Fru Ide Kaas († 1597), 1606



Brandbjærg.

af hendes Broderdatter Jfr. Edel Kaas, 1619 vist af dennes Søster Fru Helvig K. († 1638, Enke efter Hannibal Gyldenstjerne), der siges at have skænket den til Fru Kirsten Albertsdatter Skeel, Peder Billes, men 1638 tilhørte den (34½ Td. H.) hendes Svoger Palle Rodsteen til Lundsgd. († 1643), 1653 hans Enke Fru Ingeb. Skeel († 1655) og 1662 (24 Td. H.) Døtrene Ingeborg og Sidsel Rodsteen, hvilken sidste († 1675) 1667 skødede den (34½ Td. H.), Ladegaarden (30½ Td. H.) og et Par Gaarde til Verner Klaumann; han skødede 1671 B. og Ladegd. m. m. til Fr. Ulr. Schult (sen. Amtmd.), men han fragik Købet, og 1680 skødede V. K. samme Ejendomme til Jens Lauridsen Risom til Nebbe, hvis Søster Maren Lauridsd. R., sl. Amtsskriver Oluf Niensens, 1697 skødede den (18 Td. H.) m. m. til Præst i Vejle Jerem. Wolf, som s. A. skødede den (18 Td. H.) til Lor. Nissen til Lerbæk, og han skødede den s. A. til Oberst Herm. Fr. v. Boineburg († 1703), hvis Svigerinde Sophie Dorothea Marschalck, Grevinde Schack 1705 skødede den med Tiender og Gods (35, 43 og 30 Td. H.) for 6050 Rd. til Poul Ingwersen, der 1708 solgte den (i alt 112 Td. H.) til Krigsr. Niels Morville († 1755), der 1745 skødede den (i alt 87 Td. H.) til Sekr. Fr. Andr. Johansen († 1765); han solgte den (19, 13 og 43 Td. H.) og ufri Jord under Hgden (13) ved Aukt. 1763 for 10,220 Rd. til Forv. Hans Saabye († 1776), der 1770 solgte den (i alt 111 Td. H.) for 15,130 Rd. til Niels Boje, som dog lod Skødet (1774) udfærdige til Kapt. Jørgen Brockdorff († 1805). Paa Aukt. i hans Opbudso købtes den (19, 42 og 232 Td. H.) for 28,000 Rd. af Svogeren Kapt. Niels Jermiin (sen. til Lønborggd.), som 1785 fik kgl. Bevill. paa at frasælge Bøndergodset med Forbehold af Hgdens Frihed og 1786 solgte Gden (32, 10 og 11 Td. H.) for 16,300 Rd. til nævnte J. Brockdorff, hvis Enke Gertr. Magdal. f. Jermiin († 1812) testamenterede den til sine Stifbørn, der straks efter hendes Død skødede den til Schack Brockdorff (sen. til Petersholm), som straks 1812 skødede den til

C. H. Wolckers og C. G. Schnakenburg, hvilken sidste († 1846) blev Eneejer 1821 og 1840 solgte den for 54,000 Rd. til Købmd. N. Smidt i Vejle; hans Arvinger solgte den straks efter hans Død 1841 for 46,000 Rd. til F. Wibe Hastrup; ved Tvangsaukt. 1852 kom den (24 og 2 Td. H.) for 35,000 Rd. til H. C. O. Berg, som 1859 solgte den for 67,500 Rd. til H. Balthazar Holst; hans Søn Hans C. H. († 1901) overtog den 1871 for 112,000 Rd. og dennes Søn, Heinr. C. H., den nuv. Ejer, 1901 for 230,000 Kr. — Hovedbygningen, der før har været omgivet af Volde og Grave, er fra 18. Aarh. med to Fløje af Mursten i 1 Stokv. (restaur. 1902, Fløjene restaur. 1907 og 1909, og Laden 1919).

Østergaard og Vestergaard i *Hesselvraa* (14. Aarh. Hæsselwra) i Kollerup S. nævnes 1329, i 14. Aarh. anføres i Ribe Oldemor „Thoorpmark“. En Gd. „Graungaard“ siges 1726 at være lagt under Skovgaards Hovedgaardstakst; en By „Lille-Brandberg“ er lagt under Brandbjærg.

Præstegaarden laa indtil 1543 Ø. for Kirken i Kirkeby, det nuv. Lureby, men mageskiftedes da af Kronen til Peder Juel til Brandbjærg for en Gd. i Kollerup, som derefter blev Præstegaard.

fl. Dske Atlas var der i Sognet endnu i 18. Aarh. „nogle hedenske Gravhøje“, men nu findes ikke Spor af disse. Derimod foreligger et Par Oldsagfund fra Bronze- og Jærnalder.

Jerlev Herred.

Sognene: Højen, Jerlev, Ødsted, Egtved.



1584

Jerlev Herred begrænses mod V. og N. af Tørrild Hrd., fra hvilket det for en Del skilles ved Vejle Aa, mod Ø. af Vejle Købstadjer og Holmans Hrd., mod S. af Bruskl Hrd og mod SV. af Ribe Amt (Anst og Slavs Hrdr.). Den største Udstrækning fra V. til Ø. er c. 28, fra N. til S. 11 km. Overfladen er højtliggende og for en Del bakket (højeste Punkt V. for Højen By, 108 m), især mod Ø., med Affald mod S. Jorderne er i den østl. Del ret gode, lerede, dog med et tyndt Muldrag, mod V. bliver de mere og mere sandede. Skovarealet er kun ringe (1919: 1186 ha). Smaa Vandløb søger mod N. til Vejle Aa.

Det hører til Amtets ufrugtbare Herreder (ved Matr. gnmstl. 27 Td. Ld. paa 1 Td. H.). Det saml. Areal udgør 15,077 ha (c. 150,8 km²), deraf Vandar. 31 ha. Ager og Engs Hartk. samt det halv. Skovskylshrtk. udgjorde $\frac{1}{11}$ 1905 1166 Td., og der fandtes 1921 1220 Gaarde og Huse. Folketallet var $\frac{5}{11}$ 1925 5577 (1801: 2030, 1850: 4354, 1901: 4789). Med Fredericia Kbst., Elbo og Holmans Hrdr. udgør Hrd. eet Provsti, Elbo, Holmans og Jerlev Hrdr.s Provsti.

Jerlev Hrd., i Vald. Jrdb.: *Jarlæzhæreth*, 1253 *Jarløfheræth*, hørte i Middelalderen til Almindsyssel og indbefattede tillige indtil 1. Halvdel af 14. Aarh. Holmans Hrd.; senere hørte det til Koldinghus Len og fra 1660 til Koldinghus Amt; se videre p. 429. Til Hrd. hørte tidl. en Del af Randbøl S. samt den sydl. Del af Skibet S. (se p. 637 og 623).

Kun lidet oldtidspræget fremtræder nu Landskabet i J. Hrd.; og dog har Eggen her i sin Tid rummet et betydeligt Antal Gravhøje, idet der i hvert Fald kendes c. 375 saadanne; men med faa Undtagelser er disse nu overpløjede eller sløjfede. I størst Antal, c. 260, optræder de i Egtved Sogn, som ganske vist ogsaa er lidt større end de tre andre Sogne tilsammen, men som med sine især mod V. mere jævne og sandede Jorder