

J. P. TRAP

KONGERIGET
DANMARK

FJERDE OMARBEJDEDE UDGAVE

PAA GRUNDLAG AF DEN AF H. WEITEMEYER UDGIVNE 3. UDGAVE
OG UNDER MEDVIRKNING AF VIDENSKABSMÆND, FAGFOLK OG
STEDLIGE MEDDELERE FRA ALLE LANDETS EGNE

UDGIVET AF

GUNNAR KNUDSEN

VI. BIND

VIBORG AMT · RANDERS AMT

KØBENHAVN 1925

G. E. C. GADS FORLAG

(FREDERIK GAD)

	Pag.		Pag.
Testrup (egen Komm.)	172	Vile (Navtrup-Vile-Sæby Komm.)	108
Tise (egen Komm.)	90	Vinderslev (egen Komm.)	284
Tjele (Tjele-N.-Vinge Komm.)	218	Vindum (egen Komm.)	244
Torning (egen Komm.)	287	Vinge, se Nørre- og Sønder-Vinge.	
Torsø (Vejerslev-Ajt-Torsø Komm.)	327	Vinkel (egen Komm.)	240
Torum (Junged-Torum Komm.)	93	Viskum (Ørum-Viskum-Vejrum Komm.)	224
Torup (Langaa-Torup-S.-Vinge Komm.)	262	Vium (egen Komm.)	266
Tostrup (Tostrup-Roum Komm.)	177	Villing (Balling-Volling Komm.)	78
Tøndering (Durup-Tøndering Komm.)	205	Vorde (Vorde-Fiskebæk-Romlund Komm.)	205
Ulbjærg (Ulbjærg-Lynderup Komm.)	226	Vorning (Vorning-Korning-Hammershøj Komm.)	226
Vammen (Vammen-Bigum Komm.)	156	Vridsted-Fly Komm.)	156
Vejby (Lem-Vejby Komm.)	159	Vovse-Resen Komm.)	159
Vejerslev (Vejerslev Komm.)	137	Vester (egen Komm.)	137
Vejrum (Ørum-Vejrum Komm.)	140	Vejrum (Ørum-Vejrum Komm.), Fjends Hrd.	140
Velle (egen Komm.)	222	Viskum-Vejrum Komm.),	
Velling, se Øster-Velling	222	Vjelling Hrd.	222
Vester-Bjærgegrav (Vester-Bjærgegrav [Bjerregrav] [Ø.-Bjærg-	233		
V.-Bjærgegrav Komm.)	233	grav-Aalum Komm.)	233
Vester-Bølle (egen Komm.)	166	Øster-Bølle (egen Komm.)	166
Vester-Velling (V.-Velling-Helstrup-Gren-	254	Øster-Velling (Ø.-Velling-Helstrup-Gren-	258
Viborg Graabrødre Landdistrikt.	192	sten Komm.)	258

RANDERS AMT 337—710

Købstæder: Grenaa p. 410 — Hobro p. 388 — Mariager p. 399 — Randers p. 345 — Æbeltoft p. 423.

Herreder: Galten p. 507 — Gerlev p. 451 — Mols p. 660 — Nørhald p. 472 — Nørre-Dyrs p. 592 — Onsild p. 432 — Rovsø p. 534 — Støvring p. 491 — Sønder-Dyrs p. 628 — Sønderhald p. 547 — Øster-Lisbjerg p. 682.

Sogne (og Landkommuner):

Aalsø (Aalsø-Hoed Komm.)	629	Ebdrup (Kolind-Ebdrup-Skarresø Komm.)	659
Aarslev, se Nørre-Aarslev.		Egaa (Hjortshøj-Egaa Komm.)	704
Agri (Agri-Egens Komm.)	667	Egens (Agri-Egens Komm.)	669
Albæk (Harreslev-Albæk Komm.)	500	Enslev (Gerlev-Enslev Komm.), Gerlev	
Albøge (Lyngby-Albøge Komm.)	641	Hrd.	470
Alling, se Øster- og Vester-Alling.		Enslev (Hammelev-Enslev Komm.),	
Anholt (egen Komm.)	624	Nørre-Dyrs Hrd.	595
Asfærg (Asfærg-Faarup Komm.)	476	Essenbæk (Vurring-Essenbæk Komm.)	551
Avning (Favsing-Avning Komm.)	556	Estruplund (Vore-Estruplund Komm.)	540
Borup (egen Komm.)	493	Faarup (Asfærg-Faarup Komm.)	478
Bregned (Torsager-Bregned Komm.)	688	Falslev (Falslev-Vindblæs Komm.)	437
Dalbnyeder (Dalbnyeder-Dalbyover		Favsing (Favsing-Avning Komm.)	553
Komm.)	461	Feldballe (egen Komm.)	651
Dalbyover (Dalbnyeder-Dalbyover		Fjellerup (Fjellerup-Glesborg Komm.)	609
Komm.)	462	Fuglslev (Tirstrup-Fuglslev Komm.)	650
Draaby (egen Komm.)	663	Galten, se N.-Galten.	
Dronningborg Landsogn [Randers Skt.		Gammelsogn [Grenaa Landsogn] (egen	
Mortens østre Landdistr.](egen Komm.)	491	Komm.)	592

	Pag.		Pag.
Gassum (Spentrup-Gassum Komm.)	483	Marie Magdalene (Marie Magdalene-Koved Komm.)	569
Gerlev (Gerlev-Enslev Komm.)	469	Mejlby (Todbjærg-Mejlby Komm.)	708
Gerrild (Gerrild-Hemmed Komm.)	602	Mellerup (Støvring-Mellerup Komm.)	504
Gesing (Gesing-Nørager Komm.)	564	Mygind (Mygind-Skørring-Krogsbæk Komm.)	588
Gimming (Gimming-Lem Komm.)	496	Mørke (egen Komm.)	692
Ginnerup (egen Komm.)	617	Nimtofte (Nimtofte-Tøstrup Komm.)	621
Glenstrup (egen Komm.)	473	Nødager (egen Komm.)	655
Glesborg (Fjellerup-Glesborg Komm.)	611	Nørager (Gesing-Nørager Komm.)	567
Grenaa Landsogn, se Gammelsogn.		Nørre-Aarslev (Nørre-Aarslev-Nørre-Hørning Komm.)	578
Hadbjærg (Ødum-Hadbjærg Komm.)	531	Nørre-Galten (N.-Galten-Vissing Komm.)	519
Hald (Hald-Kærby Komm.)	485	Nørre-Hørning (Nørre-Aarslev-Nørre-Hørning Komm.)	579
Halling (Søby-Skader-Halling Komm.)	533	Nørre-Onsild (S.-Onsild-N.Onsild Komm.)	447
Hammelev (Hammelev-Enslev Komm.)	593	Onsild, se N.- og S.-Onsild.	
Harreslev [Harridslev] (Harreslev-Albæk Komm.)	499	Raaby (Raaby-Sødring Komm.)	463
Haslum [Haslund] (Haslum-Ølst Komm.)	509	Raasted (Kovsted-Raasted Komm.)	495
Helgenæs (egen Komm.)	679	Randers Skt. Mortens østre Landdistrikt, se Dronningborg Lands.	
Hem (Hem-Seem Komm.)	439	Rimsø (Rimsø-Kastbjærg Komm.)	606
Hemmed (Gerrild-Hemmed Komm.)	605	Rolse (Knebel-Rolse Komm.)	672
Hillested [Hyllested] (Hillested-Rosmos Komm.)	642	Rosmos (Hillested-Rosmos Komm.)	643
Hjortshøj (Hjortshøj-Egaa Komm.)	702	Rud (Voldum-Rud Komm.)	528
Hoed (Aalsø-Hoed Komm.)	633	Seem (Hem-Seem Komm.)	440
Holbæk (Holbæk-Udby Komm.)	534	Skader (Søby-Skader-Halling Komm.)	591
Homaa (Vejlby-Homaa Komm.)	636	Skarresø (Kolind-Ebdrup-Skarresø Komm.)	683
Hornslet (egen Komm.)	694	Skellerup (egen Komm.)	444
Hornum, se S.-Hornum.		Skødstrup (egen Komm.)	699
Hvilsager (Hvilsager-Lime Komm.)	583	Skørring (Mygind-Skørring-Krogsbæk Komm.)	588
Hyllested, se Hillested.		Snæbum (S.-Hornum-Snæbum Komm.)	449
Hørning, se Nørre-Hørning.		Spentrup (Spentrup-Gassum Komm.)	480
Karleby (Karleby-Voldby Komm.)	597	Støvring (Støvring-Mellerup Komm.)	502
Kastbjærg (Udbyneder-Kastbjærg Komm.), Gerlev Hrd.	458	Svenstrup (V.-Tørslev-Svenstrup Komm.)	441
Kastbjærg (Rimsø-Kastbjærg Komm.), Nørre-Dyrs Hrd.	608	Søby (Søby-Skader-Halling Komm.)	590
Knebel (Knebel-Rolse Komm.)	670	Sødring (Raaby-Sødring Komm.)	465
Kolind (Kolind-Ebdrup-Skarresø Komm.)	657	Sønder-Hornum [Hvornum] (S.-Hornum-Snæbum Komm.)	448
Koved [Koed] (Marie Magdalene-Koved Komm.)	573	Sønder-Onsild (S.-Onsild-N.-Onsild Komm.)	445
Kovsted (Kovsted-Raasted Komm.)	479	Tirstrup (Tirstrup-Fuglslev Komm.)	646
Kristrup (egen Komm.)	548	Todbjærg (Todbjærg-Mejlby Komm.)	705
Krogsbæk (Mygind-Skørring-Krogsbæk Komm.)	589	Torsager (Torsager-Bregned Komm.)	684
Kærby (Hald-Kærby Komm.)	471	Tved (egen Komm.)	674
Lavrbjærg (Lavrbjærg-Lerbjærg Komm.)	516	Tvede (Tvede-Linde Komm.)	487
Lem (Gimming-Lem Komm.)	497	Tørslev, se Ø.- og V.-Tørslev.	
Lerbjærg (Lavrbjærg-Lerbjærg Komm.)	518	Tøstrup (Nimtofte-Tøstrup Komm.)	623
Lime (Hvilsager-Lime Komm.)	586		
Linde (Tvede-Linde Komm.)	490		
Lyngby (Lyngby-Albøge Komm.)	637		
Mariager Landsogn (egen Komm.)	433		

	Pag.		Pag.
Udby (Holbæk-Udby Komm.)	537	Vistoft (egen Komm.)	677
Udbyneder (Udbyneder-Kastbjærg Komm.)	454	Vivild (Vivild-Vejlby Komm.)	558
Veggerslev (Veggerslev-Villersø Komm.)	600	Voldby (Karleby-Voldby Komm.)	598
Vejlby (Vejlby-Homaa Komm.), Nørre- Dyrs Hrd.	634	Voldum (Voldum-Rud Komm.)	523
Vejlby (Vivild-Vejlby Komm.), Sønder- hald Hrd.	561	Vore [Voer] (Vore-Estruplund Komm.)	538
Vester-Alling (Ø.-Alling-V.-Alling Komm.)	577	Vorup (egen Komm.)	507
Vester-Tørslev (V.-Tørslev-Svenstrup Komm.)	475	Værum (Værum-Ørum Komm.)	513
Villersø (Veggerslev-Villersø Komm.) .	601	Æbeltoft Landdistrikt	661
Vindblæs (Falslev-Vindblæs Komm.) . .	451	Ødum (Ødum-Hadbjerg Komm.)	529
Virring (Virring-Essenbæk Komm.) . . .	549	Ølst (Haslum-Ølst Komm.)	511
Vissing (N.-Galten-Vissing Komm.) . . .	522	Ørsted (egen Komm.)	542
		Ørum (Værum-Ørum Komm.), Galten Hrd.	514
		Ørum (egen Komm.), Nørre-Dyrs Hrd.	615
		Øster-Alling (Ø.-Alling-V.-Alling Komm.)	576
		Øster-Tørslev (egen Komm.)	467

DE VIGTIGSTE FORKORTELSER.

A/S = Aktieselskab.	H. eller Hartk. = Hartkorn.	Km. = Kommune.
Arkt. = Arkitekt.	ha = Hektar.	Kr. = Kreds.
Bl. = Bolig.	Hpl. = Holdeplads.	m = Meter.
Blands. = Blandsæd.	Hrd. = Herred.	Ml. = Mølle.
Ejds. = Ejendomsskyld.	Hs. = Hus.	Pl. = Plads.
(Den samlede Vurderings- sum ved Ansættelse til Ejendomsskyld.)	Jordv. = Jordværdi.	S. = Sogn.
	Kbmdshdl. = Købmands- handel.	St. eller Stat. = Station.
F.M. = Fredet Mindesmærke.	km = Kilometer.	Td. = Tønde.
Gd. = Gaard.	km ² = Kvadratkilometer.	Vandar. = Vandareal.

ANVENDTE FLADEMAAL.

Hektar:	Tønder Land:	□ Kilometer:
1 ha = ca. 1.8 Tdr. Land.	1 Td. Land = 0.55 ha.	1 km ² = 100 ha.

TAL-FORKORTELSER.

Ejendomsskylden er overalt angivet i Tusinder af Kroner, saa at for Eksp. for Grønholt Sogn Ejds. 1.834 betyder 1.834.000 Kr.

Det samme gælder Jordværdien, saa at Jordv. 1.076 betyder 1.076.000 Kr.

Galten Herred.

Sognene: Vorup, Haslum, Ølst, Værum, Ørum, Lavrbjærg, Lerbjærg, Nørre-Galten, Vis-sing, Voldum, Rud, Ødum, Hadbjærg, Halling.



1610



1648

Galten Herred be-grænses mod N. af Støvring Hrd., mod NØ. og Ø. af Sønderhald Hrd., mod SØ. af Ø.-Lisbjærg Hrd. og omgives for øvrigt af Aarhus Amt (V.-Lisbjærg og Sabro Hrd.) og Viborg Amt (Hovlbjærg, Middel-som og Sønderlyng

Hrd.), fra hvilke det for en stor Del skilles ved Gudenaå og dens Biaå Lilleå. Fra V. til Ø. er der højest 19 km, fra NV. til SØ. omtr. ligesaa langt. De for en Del højtliggende og bakkede Jorder (Lysned, 131 m), gennemskaarne af dybe Aadale, er mod N. overvejende sandede, i den sydl. Del mere eller mindre muldrige Lerjorder. Skovarealet er 1248 ha. Det hører til Amtets frugtbarreste Herreder (efter Matr. 12½ Td. Ld. paa 1 Td. Hrtk.). Det saml. Areal udgør 20,179 ha (c. 202 km²), deraf Vandar. 103 ha. Ager og Engs Hartk. samt det halv. Skovskjoldshrtk. udgjorde 1/1 1905 2845 Td. Folketallet var 1/2 1921 11,070 (1801: 4594, 1850: 6307, 1901: 9068). I gejstl. Hens. udgør Hrd. (undt. Halling S., der hører til Røvsø og Sønderhald Hrdr.s Provsti) med Randers Kbst. og Støvring Hrd. (undt. Raasted S.) eet Provsti, Støvring og Galten Hrdr.s Provsti.

Galten Hrd., i Vald. Jrdb. *Galtenhæreth*, 1406 *Galtenæhæreth*, hørte i Middelalderen til Aabosyssel (1355 udgjorde Sognene Ørum, Værum, Lavrbjærg og Nielstrup „Brofjording“), senere til Kalvø Len og fra 1660 til Dronningborg Amt; fra 1794 hørte det til Havreballegaard og Stjernholm Amter og indlemmedes først 1799 i Randers Amt.

Ligesom Støvring Hrd. synes heller ikke Galten Hrd. efter Oldtidsmindesmærker at dømmes at have været særlig bebygget i Oldtiden. Køkkenmøddinger eller andre Bopladslag fra den ældre Stenalder kendes ikke, og paa samme Maade staa det med den yngre Stenalder Megalithgrave. De jordfaste Oldtidsmindesmærker i G. Hrd. er udelukkende Gravhøje, og af saadanne er der kun talt knap 250. Nu gør Højene sig dog kun lidet gældende i Ter-rænet, idet henv. 2/3 af dem forlængst er nedpløjet eller sløjtet. Fordelingen af Højene over Hrd. er noget ulige, idet der i dets nordvestl. Halvdel kun er talt godt 50 imod c. 200 i den sydøstl. Halvdel. Sikkert er dette Forhold et Udtryk for en vis Før-skel i Bebyggelsesmængden her i den yngre Stenalder og Broncealderen — de to Kultur-afsnit, Gravhøjene tilhører. Det er ogsaa fra den sydøstl. Halvdel af Hrd., at Jær-naldersfundene foreligger fyldigst; dels i Rud Sogn, dels og navnlig i Voldum Sogn er der fremdraget mange Grave (især Lerkargrave) fra den ældre Jærnalder, oftest samlede til større eller mindre Gravpladser. I den modsatte Del af Hrd. er i Væt Enge (Ørum S.) fundet den største og mest overudviklede kronannede Broncehalsring fra den ældste Jærnalder, som overhovedet kendes fra Danmark, og fra Ølst og Haslum Sogne fore-ligger enkelte smaa Guldfund fra den senere Jærnalder.

Litt.: Indberetn. til Nationalmus. om antikv. Undersøgelse i G. Hrd., af F. Uldall 1874-75 (Manusk.).

Vorup Sogn omgives af Gudenaå, Randers Købstadsjorder, Haslum Sogn og Sønderhald Hrd. (Kistrup S.). Til Sognet hører en Enklave (Vorup Enge) i Haslum Sogn. Kirken ligger c. 2 km S. for Randers. De noget højtliggende, temmelig

jævne Jorder er sandmuldede og sandede. I Vorup Bakker Plantagen Tellinghus Lystskov, 4 ha, med Traktørsted, aabnet 1921. Gennem Sognet gaar Landevejene fra Randers til Aarhus og Silkeborg samt Randers-Ryumgaard Banen.

Befolkning i 1921: 2289 (1801: 309, 1850: 492, 1901: 1285), boende i 300 Gde og Hse. Det saml. Hartk. (1905): 103 Td.; 27 Gde med 90 og 136 Hse med 12, forsk. Lodder med 1 Td. Hartk., samt 11 jordløse Hse. Ejds. (1924): 6754, deraf Jordv.: 1574. Areal: 737 ha, hvoraf (1919) besaaet med Hvede 7 ha, Rug 42, Byg 20, Havre 95, Blands. til Modenhed 17, Kartofler 88, Foderroer 69; Brak udgjorde 2 ha, Grønfoder og Græsning 277, Haver o. l. 58, Skov 17, Vandar. 3. Kreaturhold (1923): 113 Heste, 334 Stk. Hornkv. (deraf 254 Køer), 21 Geder, 15 Faar, 1852 Svin.

I Sognet Byen *Vorup* (1403 Worup) — $\frac{1}{2}$ 1921: 70 Gde og Hse med 507 Indb. — med Kirke, Præstegd. (i en 1923 købt Villa), Skole og Forskole, Alderdomshjem (34 Pl.) og Vandværk. Saml. af Gde og Hse: *Vorupkær*; *Vorup Udflyttere* ($\frac{1}{2}$ 1921: 22 Gde og Hse med 104 Indb.); *Frederiksberg*, Villabebyggelse, og den vestl. Del af *Strømmen* (Resten i Kristrup S., se p. 548), Forstæder til Randers. *Blækhuse*. *Skanderborggd.* *Skansemølle*. — I Vorup Komm. var der 1923 12 Fiskere (deraf 4 Erhvervsf.), der ejede 8 Fartøjer (deraf 2 Motorf.) til Værdi 8600 Kr. og Redskaber for 4000 Kr.; Værdien af Fangsten (deribl. 5 Tons Skrubber, 4 T. Skaller og Aborrer) udgjorde 4426 Kr.



Vorup S., en egen Sognekommune, har Tingsted i Randers og hører under Retskr. Nørhald Hrd. m. m. (Randers), Politikr. Randers Kbst. m. m., Randers Amtstuedistr., Randers Læge- og Skattekr., Støvring-Galten Hrd.s Vurderingskr., Amtets 2. Folketingskr., 3. Forligskr. og 4. Udskrivningskr.' 384. Lægd. Kirken er selvejende.

Kirken er opf. 1876 (indviet $\frac{3}{12}$) i gotisk Stil af røde Mursten (Arkitekt: F. Uldall) og bestaar af Skib og Kor med tresidet Afslutn. samt lille Vaabenhus mod V. og Klokkekam paa Skibets Vestgavl; Murene har Lisener, Friser under Gesimsen og Baand af sort glaserede Sten. Kirken har fladt Bjælkeloft. Alterbord og Altertavle af Egetræ med en Kopi (af Siegmufeldt) efter Blochs Maleri i Holbæk Kirke; ny Døbefont af Granit. Prædikestol af Egetræ.

Vorup har i katolsk Tid udgjort et eget Sogn og haft sin egen Kirke. Det antages almindeligt, at Kirken har været identisk med det *Skt. Hans' Kapel*, der nævnes sammen med *Randers' Skt. Jørgens Gaard* for spedalske som dennes Kapel. Dette er dog usikkert, ligesom ogsaa om *Skt. Jørgens Gaard* virkelig har ligget i Vorup Sogn (Spedalskhusets og Kapellets Plads siges at have været ved Byens Hovedvej fra S., i Vorupkær). *Skt. Jørgens Gaarden* nævnes første Gang i et Testam. fra 1263; sammen med Kapellet blev den af Chr. I skænket til Mariager Kloster (stadf. af Chr. II 1514); i 1542, da *Skt. Jørgens Gaardene* overalt i Landet befaledes lukkede som selvstændige Stiftelser, er denne sikkert ogsaa bleven nedlagt. Vorup Kirke blev ved Kongebrev af $\frac{18}{7}$ 1552 befalet nedbrudt (se p. 384), og Menigheden henvistes til *Skt. Mortens Kirke* i Randers (Ordren gentoges 1568, fordi Magistraten ikke havde noget Brev af Chr. III derpaa). Men Kirkegaarden benyttedes til 1876, da der anlagdes en ny ved Kirken. Den gl. Kirkegd. findes endnu med Kampestensdige og Beplantning; den vedligeholdes af Kirken, men bruges ikke til nye Begravelser. Paa Kirkegden stod i hvert Fald i 18. Aarh. et lille Kapel af Bindingsværk, der dog kun benyttedes ved Ligbegængelser paa Kirkegaarden.

I Vorupkær har der ligget en Gaard *Fruerlund* (maaske den Gaard, hvor Niels Ebbesen og hans Mænd ifl. Visen båndt deres Heste, før de drog ind til Randers) og en Skov af s. Navn; endnu 1651 nævnes Gaarden, og 1698 omtales *Fruerlund* som et Krat, men i Mands Minde havde der været store Ege. S. Aar nævnes ogsaa *Klarup Krat*, en Levning af en Skov mellem Vorup og Tebbestrup i Haslum Sogn. *Nielstrup Mølle* næv-

nes 1391 og 1484; paa Reformationstiden tilhørte den Rigshofm. Mogens Gøye og senere hans Børn (ifl. et Tingsvidne fra 1600). Paa Grund af Vandmangel var den 1718 forvandet til en Stampemølle. Den hørte under Clausholms Hovedgaardstakst og nedlagdes paa Dronn. Anna Sophies Tid. En Synsforretning blev optaget 1687 over det ødeliggende Møllested i Vorupkær, „det afhugne Skovland, kaldet Fruerlund“, Kirkeskoven, Klarup Skov og Tyersholt, som da laa til den nye Gaard i Vorup (Skanderborggd.) og Husene i Tebbestrup, for det meste tilhørende Oberst Hans Friis til Tustrup. Til Clausholm var i 1391 erhvervet Næs Færgedaard og Fruerlund og 1460 og 1462 *Broftegaard* og andre Gaarde i Vorup. — Det 1355 nævnte *Nielstrup Sogn* (se p. 529), endnu omtalt 1524, er vistnok identisk med Vorup Sogn (se O. Nielsen, Vald. Jrdb. p. 96; der skal dog være paavist Grundsten af N. Kirke (se M. H. Rosenørn, Grev Gert og Niels Ebbesen II p. 98)). — Ifl. Dske Atl. var Vorup bekendt for de sorte Kar og Potter, som brændtes der, og disse Potter førtes ikke blot over hele Jylland, men udførtes ogsaa fra Randers til Kbhvn., til Østersøen, endog til Liffand og andre fremmede Lande.

Ved Strømmen ligger der en fornum hellig Kilde, *Skt. Helene Kilde*.

I Sognet har ligget en Gd. *Næsfærg* (i 1369 Neesferri, maaske Næs Færggd.); 1369 pantsatte Henneke og Timme Limbek Gaarden til Heidenrik Lunov, som 1375 oplod Pantet til Kong Valdemar; 1391 pantsatte Timme Limbek den til Niels Jensen (Brok) paa Clausholm, og Gaarden siges da at være øde. 1402 vidnes, at Fruerlund af Arild har ligget til Gaarden; 1484 gjorde Lage Pedersen paa Axel Lagesøns Vegne Lovhævd paa N. Vold og Gaardsted samt N. Bredning, og 1552 siges Jorden at bruges af Tebbestrup Bønder, medens Bredningen er frit Fiskevand, som bruges til Clausholm. Endnu kaldes en Eng ved Gudenaen for Næsfærg.

Den vestlige Del af Vorup By, 6 Gde og 6 Hse, nedbrændte $\frac{4}{4}$ 1911.

Kun c. en halv Snes Gravhøje kendes i Sognet, alle nu nedpløjede; deribl. *Ulvhøj*, *Teghøj* og *Bavnehøj*.

Vorup Sogn, tidl. kaldet Randers Skt. Mortens søndre Landsogn, fordi det efter den gl. Kirkes Nedbrydelse i 16. Aarh. var henlagt til Skt. Mortens Kirke, blev efter den nye Kirkes Opførelse 1876 henlagt under 2. resid. Kapellani i Randers og senere under Kaldskapellaniet ved Skt. Peders Kirke, men fra 1923 blev det et eget Sognekal.

Haslum [Haslund] Sogn (*H.-Ølst Km.*)

omgives af Annekset Ølst, Nørre-Galten og Vissing Sogne, Værum Sogn, hvorfra det delvis skilles ved Værum Bæk, Ørum Sogn, Viborg Amt (Middelsom og Sønderlyng Hrd.), fra hvilket det skilles ved Gudena, Vorup Sogn og Sønderhald Hrd. (Kristrup S.). I Sognet Enklaver af Vorup S. og Taanum S. (i Sønderlyng Hrd.). Kirken ligger c. 5 km S. for Randers. De noget højtliggende, bakkede Jorder (højeste Punkt 91 m; Tebbestrup Skrænter ned mod Engene) er dels ler-, dels sandmuldede, med Engstrækninger (Haslumø) langs Gudena. Gennem Sognet gaar Landevejene fra Randers til Silkeborg, Skanderborg og Aarhus.



Befolkning i 1921: 762 (1801: 396, 1850: 576, 1901: 739), boende i 165 Gde og Hse. Det saml. Hartk. (1905): 254 Td.; 57 Gde med 239 og 68 Hse med 15 Td. Hartk. Ejds. (1924): 3096, deraf Jordv.: 1781. Areal: 1807 ha, hvoraf (1919) be-
 saat med Hvede 34 ha, Rug 94, Byg 129, Havre 320, Blands. til Modenhed 59, Kartofler 58, Foderroer 201; Brak udgjorde 72 ha, Grønfoer og Græsning 629, Haver o. l. 23, Tørvemoser 3, Skov 63, Heder og Lyngbækker 28, Vandar. 40. Kreaturhold (1923): 315 Heste, 1287 Stk. Hornkv. (deraf 651 Køer), 33 Geder, 105 Faar, 1669 Svin.

I Sognet Byerne: *Haslum* (Haslund; 1342 Haslum) med Kirke, Præstegd., Skole (opf. 1915), Forsamlingshus, Ml. og Brugsforen.; *Tebbestrup* (1342 Tæbbystorp) med Skole, Forsamlingshus og Vandværk (priv.); *Sønder-Borup* (1428 Borrup march). Saml. af Gde og Hse: *Haslum Kær, Tebbestrup Kær*. Gaarde: *Frederiksdal* har 18,0 Td. H., Ejds. 180, Jordv. 96; c. 100 ha, deraf Ager 87, Eng 3, Skov 7, Mose 1. *Amstrupgd.* (1371 Amstrup): 13,6 Td. H., Ejds. 140, Jordv. 90; c. 75 ha, deraf Ager 70, Eng 2, Skov 1, Mose 1. *Engelsholm*: 10,1 Td. H., Ejds. 112, Jordv. 79; c. 70 ha, deraf Ager 57, Eng 9, Mose 1. *Andersborg, Karlsberg* med Teglværk.

Haslum S., een Sognekommune med Annekset, har Tingsted i Randers og hører under Retskr. Nørhald Hrd. m. m. (Randers), Politikr. Randers Kbst. m. m., Randers Amtstuedistr., Randers Læge- og Skattekr., Støvring-Galten Hrdr.s Vurderingskr., Amtets 3. Folketingskr., 3. Forligskr. og 4. Udskrivningskr.' 383. Lægd. Kirken er selvejende.

Kirken bestaar af Kor og Skib, Taarn mod V. og Vaabehus mod S. Kor og Skib er fra romansk Tid af Granitkvadre paa profileret Sokkel. Korbuen og flere Vinduer er bevarede, og af de oprindl. Døre, der har været ganske simple, ses endnu Spor. I Slutn. af Middelald. (maaske 1517, fra hvilket Aar hidrørte adskillige paa en Hvalvling malede Navne, deribl. Navn paa en Præst; se D. Atl. IV p. 423) forlængedes Skibet mod V., der indbyggedes Hvalvlinger (2 i Koret, 4 i Skibet), og Vaabehuset opførtes. Senere er Kirken flere Gange restaur., især 1869, da det vistnok i 1763 opf. lille Taarn afløstes af et nyt; Vaabehuset ombyggedes 1868. Ved en Ildebrand i 1915 brændte Kirkens gl. Altertavle fra 1601, ligesom ogsaa de smukke Alterstager, der er skænkede til Minde om Provst Rasmus Kjeldsen, † 1587, beskadigedes. Den nuvæ. Altertavle, fra 1917, har et Maleri, Kopi efter J. Skovgaard: „Fodtævningen“, ved Hugo v. Bergen. Udsk. Prædikestol, opsat 1612 af Præsten Jens Jensen. Romansk Granitfont med Dobbeltløver. Stolestader fra 1665 og 1670. Over Korbuen et Krucifiks fra 13. Aarhundrede. I Skibet et 1688 opsat Epitafium over Provst Otto Thomsen Lyngaae, † 1671, og Hustru. En Gravhvalvning, som i 1666 indrettedes for disse under Koret, nedbrødes i 1893.

Frederiksdal, oprindelig en Bondegd. (7 Td. H.), der hed Engelsholm (jvfr. ndfr.), blev 1830 af Boghldr., ex. jur. Joh. Fr. Smith i Randers († 1870, Fader til Overbibliotekar S. Birket-Smith) forsynet med en Hovedbyggn. og 1845 ff. forøget til 22 Td. H.; han solgte den 1856 for 62,000 Rd. til M. Kirketerp til Høgholm, som 1857 mageskiftede den for Drammelstrupgd. og 24,000 Rd. til P. H. Kassel, der af en Del af dens Jorder oprettede en ny Gd. (se ndfr.) og 1863 solgte F. for 34,500 Rd. til A. K. Houmann, der s. A. solgte den til Personalhistorikeren, Etatsrd. F. Hvass († 1890), som tilkøbte 42 Td. L. fra Haslum Præstegd. og 1877 solgte F. for 108,000 Kr. til L. Klitgaard, der fratraadte den 1896, hvorefter den (16 Td. H.) overtoges af Etatsraadinde-Hvass, som 1898 afhændede den for 80,000 Kr. til Søren Hansen. Han solgte den 1907 til J. V. Eefsen, der 1917 solgte den (18 Td. H.) for 222,000 Kr. til V. Henriksen. Derefter tilhørte den A. C. Stenbjørn, senere Chr. Mogensen og nu N. Nielsen.

Engelsholm (?: Englandsholm) hed som ovenfor anført en af de Gde, hvoraf Frederiksdal blev samlet; da Kassel var blevet Ejer af denne, delte han den i 2 Gde, af hvilke den ene fik Navnet E.; denne (12 Td. H.) blev 1869 af I. Lassen solgt for 41,000 Rd. til I. I. Levy i Horsens. H. Levy († 1895) udvidede Ejendommen og solgte den (17¹/₂ Td. H.) 1879 for 156,000 Kr. til Aamtsraadsmedlem A. Andersen, † 1912, efter at han s. A. havde afhændet den for 147,000 Kr. til Inspektør H. Branth, som 1916 solgte den til Lassen. Nu tilhører den L. J. Laursen.

I *S.-Borup* har ligget en Sædegaard, der 1428 ejedes af Nis Hvid og 1456 og 1472 af Per Hvid (eller Hind), hvis Enke Karine Iversdatter 1478 skødede den til Hr. Axel Lagesen Brock til Clausholm. (Se Saml. t. j. Hist. 3. R. III p. 72).

I Sognet nævnes 1429 en Gd. *Risgaard*, maaske den nuvæ. Gd. *Risholm*.

Spredt i Sognet, især dog i dettes midterste Del, kendes henv. 15 Gravhøje, næsten alle nu dog forstyrrede eller sløjfede.

Ølst Sogn (*Haslum-Ø. Km.*), Anneks til Haslum, omgives af dette, Nørre-Galten S. (hvori en Enklave), Rud S. (hvori en Enklave) og Voldum Sogn samt Sønderhald Hrd. (Aarslev, Essenbæk og Kristrup S.), fra hvilket det delvis skilles ved Alling Aa og dens Tilløb Brusgaard Møllebæk (der begge løber gennem Sognet). Kirken ligger c. 9 km SSØ. for Randers. De noget højtliggende, bakkede Jorder (Ølst Bakker med højeste Punkt 93 m; Trustrup Bakker) er dels ler-, dels sandmuldede. Lidt Skov (Karlslund; Rødekrat m. m.). Gennem Sognet gaar Landevejene fra Randers til Aarhus og Skanderborg.



Befolkning i 1921: 597 (1801: 387, 1850: 527, 1901: 641), boende i 154 Gde og Hse. Det saml. Hartk. (1905): 242 Td.; 47 Gde med 227 og 66 Hse med 15 Td. Hartk. Ejds. (1924): 2926, deraf Jordv.: 1873. Areal: 1848 ha, hvoraf (1919) besaaet med Hvede 40 ha, Rug 86, Byg 134, Havre 327, Blands. til Modenhed 84, Kartofler 51, Foderroer 215; Brak udgjorde 74 ha, Grønfoder og Græsning 625, Haver o. l. 18, Tørvemoser 22, Skov 75, Heder og Lyngbakker 11, Vandar. 6. Kreaturhold (1923): 284 Heste, 1153 Stk. Hornkv. (deraf 609 Køer), 41 Geder, 151 Faar, 1413 Svin.

I Sognet Byerne: *Ølst* (1342 Ølstæth) med Kirke og Skole; *Askildrup* (1398 Aschildstrup) med Skole, Forsamlingshus (opf. 1891), Brugsforen. og Ml.; *Robdrup* (1581 Ruptrup); *Trustrup* (1398 Truustrup) med Forsamlingshus (opf. 1899); *Ginnersrup* (1608 Ginderup). *Damkær*, Huse. *Mikkelstrup*, Gde (1425 Michelstrop fang; 1664 Michelstrup). Gaarde: Hovedgaarden *Brusgaard* (1393 Brusgaard) har 30,7 Td. H., Ejds. 360, Jordv. 256; c. 244 ha, deraf Ager 210, Eng 8, Skov 22. Gaarden *Birkeholm* har 13,6 Td. H., Ejds. 166, Jordv. 100; c. 97 ha, deraf Ager 77, Eng 14, Skov 4. En Gd. i Robdrup har 10,2 Td. H., Ejds. 93, Jordv. 62; c. 65 ha, deraf Ager 47, Eng 13, Skov 1. *Eriksborg*: 9,4 Td. H., Ejds. 125, Jordv. 86; c. 90 ha, deraf Ager 83, Eng 5. *Teglgd.* (1664 Tegelboell), *Holmgd.*, *Karlslund*, *Ølstvad* (tidl. Kro).

Ølst S., een Sognekommune med Hovedsognet, har s. Tingsted og hører under de s. Kredse som dette, samt 4. Udskrivningskr. 382. Lægd. Kirken er selvejende.

Kirken bestaar af Kor og Skib samt Vaabenhus mod S. Kor og Skib er fra romansk Tid af Granitkvadre paa Sokkel med Skraakant. Skibet har Bjælkeloft, Koret en senere indbygget Hvælving. Begge Døre (Norrdøren tilmuret) og flere Vinduer er bevarede. Syddøren har Halvsøjler og Baandsløjfe (se ogsaa Aarb. f. n. Oldk. 1880 p. 307). Vaabenhuset, af røde Mursten, er opf. 1857. Siden 1867 er Kirken bleven delvis restaureret (Arkt.: Uldall), idet Kvadrene er blevene omsatte og en Klokkekam opf. over Vestgavlen. Altertavlen er et Maleri (Christus og den samaritanske Kvinde) af A. Dorph fra 1896. (En mærkelig Alterbordsforside fra omt. 1200, af drevet og forgyldt Kobber, der Renæssancetiden var blevet indføjet i en udskaaen Altertavle, er nu i Nationalmus.). Alterstager fra 1586 med Vaaben, skænkede af Niels Jonsen Viffert til Torstedlund. Kalkstensfont af gotlandsk Arbejde fra 13. eller 14. Aarh., med Dyrefigurer paa den ottokantede Kumme. Ny Prædikestol.

Brusgaard tilhørte 1393 og 1398 Christiern Jensen, 1408-58 Hr. Niels Munk († 1464), ogsaa kaldet Mus, 1468-97 hans Søn Anders Munk (ell. Mus), † 1504, dennes Datter Maren M., g. m. Mikkel Krabbe til Tandrup, deres Datter Anne K. († 1564), g. m. Jon Madsen (Viffert) til Torstedlund, deres Søn Niels Jonsen V. († 1595 ugift), hans Søskendebarn Niels Krabbe, dennes Sønner Lucas K. (1580) og Kjeld K. († 1612), Jens Juel og hans Datter Elsebe J., g. m. Ove Juul († 1644); deres Datter Dorte ægtede Rud. v. Offenberg, der 1675 skrives til B., men 1678 fik Marie Worm, sl. Kommissær Peder Las-

sens, Indførsel i den, og 1679 tilskødede Fru Elsebe hende B. (72 Td. H.; 1638 kun 56 Td. H.). Marie Worm ægtede 1680 General Math. Numsen til Saltø (Hol. 1688), og de solgte 1695 B. med Tiender (50 og 30 Td. H.) og Gods til Oberst Holger Rosenkrantz († 1704); den kom saa til hans Enke Anne Brahe († 1722) og Søn Søkkapt. Niels R., † 1746, som 1744 solgte B. (50, 14 og 298 Td. H.) til Grev Conr. Ditl. Reventlow († 1750), som lagde B. under Stamhuset Frisenfold. 1797 bevilegede Kongen, at B. maatte beholde sin Frihed, naar Godset frasolgtes, og 1798, at Stamhuset Frisenfold maatte ophæves, hvorefter Besidderen, Greve H. A. Hardenberg-Reventlow udstykkede B. (først approberet 1803) og 1799 solgte B. Hovedparcel (43, Tiender 23 Td. H. m. m.)



Døbefont i Ølst Kirke.

for 18,500 Rd. til Forpagter Hans Jordhøj og Skovrider Ulrik Thomsen Jæger; de skødede s. A. B. Hovedparcel (uden Tiender) for 19,500 Rd. til Ritmester Baron J. Krag-Juel-Wind til Stensballegd., som solgte den 1801 til S. Søndergaard († 1854), der flere Gange yderligere udstykkede den og 1847 solgte den til C. E. Bay; derefter tilhørte den (20 Td. H.) 1848 Rasm. Fauschou, men 1852 kom den til J. P. Hansen, † 1864, hvis Enke 1866 ægtede Jak. Møller; nu ejes den af Hansens Søn, Alfr. H., som købte den 1886. Vandmøllen er nedlagt. — Hovedbygningen blev opf. i Beg. af 19. Aarh. af Bindingsværk i Stedet for den gamle grundmurede Bygning, som Søndergaard lod nedrive; Bygningen, i 1 Stokv., nu af Grundmur, er ombygget 1889, med Kvist til Gaard og Have. I Haven ses den gml. Borgplads med Grave, nu

udtørrede; her laa den tidl. Hovedbygning, der vistnok, ifl. en Indskriftsten over Døren, var opf. af Niels Jonsen Viffert 1590 (paa en Kamin stod hans Navn og Aarstal 1594), en grundmuret, 2 Stokv. høj Bygning med 2 Runddele paa Sydsiden (en ved hver Ende), og paa Nordsiden et Taarn med Spir; her var Indgangen.

1356 nævnes Johannes Petersen „de Ølstet“; maaske er det Ølst.

Erksborg var oprindelig en mindre Parcel af Brusgd. Den tilhørte fra 1805 Landeværns-kapt. Er. Paulsen, † 1826, derefter hans Søn V. C. P., † 1866, der forøgede dens Tilliggende (1844 7, 1850 14 Td. H.); 1859 solgte han E. og Granborg for 65,000 Rd. til Forpagter A. K. Houmann, som 1860 solgte dem for 72,000 Rd. til P. S. Petersen i Slagelse, der 1867 afhændede E. og Granborg (20 Td. H.) til J. A. Petersen af Æbeltoft; han solgte 1909 E. (20 Td. H.) til Dyrlæge H. Grønlund for 150,000 Kr. Den blev udparcelleret af A. Andersen, som 1912 solgte Hovedparcellen for 105,000 Kr. til P. Sørensen.

En mindre Parcel af Brusgaard hed *Havgaarden*, senere (fra c. 1850) *Birkeholm*. Den tilhørte en Del Aar Dan. Søndergaard fra Brusgd., † 1879, og fra 1853 hans Brodersøn P. S. S. fra Kærbygd., som 1896 solgte den (13 Td. H.) for 93,250 Kr. til R. S. Petersen; nu tilhører den H. Davidsen Hansen.

Lidt N. for Teglgården i Askildrup Hede skal der i Middelalderen have været en Kirke, paa hvis Tomt der i 19. Aarh. endnu fandtes Murbrokker. Den nævnes dog intetsteds med Navnet Askildrup Kirke; man har ment, at den er den samme som Hinge Kirke (se p. 521).

I 14.-15. Aarh. nævnes i Sognet en By *Ugilvore* (1354 Vgæluuor, 1356 Wgælworæ, 1400 Wgildword); i denne By laa en Gd. „Westergaardt“, der omtales c. 1400. I 17. Aarh. nævnes *Aggershusene* (1664 Aggers Huszene, 3 Gde), i Dske Atl. Agerhuset.

Kun ganske enkelte Gravhøje kendes i Sognet, dels Ø. for Trustrup, dels ved Brusgaard; men alle er nu nedpløjede.

Værum Sogn (*V.-Ørum Km.*) omgives af Annekset Ørum, Haslum Sogn, hvorfra det delvis skilles ved Værum Bæk, og Vissing Sogn, fra hvilket det skilles ved Vissing Bæk. Til Sognet hører en Enklave (bestaaende af Eng: Værumø) ved Gudena mellem Ørum og Haslum Sogne. Kirken ligger c. 7 km SSV. for Randers. De noget højtliggende, bakkede Jorder er ler- og sandmuldede. Nogen Skov (Haslum Sk.; Skovlodder). Gennem Sognet gaar Landevejen fra Randers til Silkeborg.



Befolkning i 1921: 418 (1801: 290, 1850: 382, 1901: 496), boende i 104 Gde og Hse. Det saml. Hartk. (1905): 170 Td.; 38 Gde med 159 og 66 Hse med 11 Td. Hartk., samt 2 jordløse Hse. Ejds. (1924): 1837, deraf Jordv.: 1007.

Areal: 1063 ha, hvoraf (1919) besaaet med Hvede 18 ha, Rug 45, Byg 75, Havre 182, Blands. til Modenhed 28, Kartofler 14, Foderroer 106; Brak udgjorde 34 ha, Grønfoeder og Græsning 448, Haver o. l. 12, Tørvemoser 3, Skov 63, Heder og Lyngbakker 3, Vandar. 3. Kreaturhold (1923): 170 Heste, 813 Stk. Hornkv. (deraf 356 Køer), 21 Geder, 52 Faar, 951 Svin.

I Sognet Byen *Værum* (1342 Wærum) med Kirke, Præstegd., Skole, Værum-Ørum Spare- og Laanekasse (opr. 1871; ²¹/₈ 1923 var Indsk. 48,747, Reserver 4626 Kr.), Forsamlingshus (opf. 1903), Brugsforening, Andelsmejeri (opr. 1906, Arkt. Fugl, Strømmen) og Vandværk (anl. 1917). Saml. af Gde og Hse: *Værum Fælle*. Gaarde: *Værumgd.*: 13,4 Td. H., Ejds. 120, Jordv. 70; c. 70 ha, deraf Ager 46, Eng 14, Skov 6, Mose 2. *Langagerlund*. *Værum Vandmølle* (1477 Werum Mølle).

Værum S., een Sognekommune med Annekset, har Tingsted i Randers og hører under Retskr. Norhald Hrd. m. m. (Randers), Politikr. Randers Kbst. m. m., Randers Amtstuedistr., Randers Læge- og Skattekr., Støvring-Galten Hrd.s Vurderingskr., Amtets 3. Folketingskr., 3. Forligskr. og 4. Udskrivningskr.' 381. Lægd. Kirken tilhører Sognebeboerne.

Den lille Kirke bestaar af Kor og Skib samt Vaabenhus mod S. Kor og Skib, med fladt Loft, er fra romansk Tid af Granitkvadre paa Sokkel med Skraakant. Syddøren med Dyrefigurer i Dørfeltet er bevaret, ligeledes Korbuen og eet Vindue. Kamgavlene er senere ommurede med Mursten. Vaabenhuset, fra gotisk Tid, er til Dels ommuret 1886. Altertavle i Barokstil (fra 1675) med et Maleri (Christus i Getsemane). Romansk Granitfont med Løvefigurer. Prædikestol fra 1877. Mindetavler over Christen Pedersen Sommer, opsat 1696, og over Provst Niels Wedel, † 1779, med Hustru, begravet under Korgulvet med deres Børn, deribl. Faderens Efterfølger Søren W., † 1787, med Hustru. Klokke, uden Indskrift, fra den senere Middelalder. Paa Korbuemuren er fundet Rester af Kalkmalerier fra 13. Aarh. Et romansk Røgelsekar fra Kirken opbevares i Nationalmuseet.

Eggert Vestenl pantsatte 1463 *Norregaard* i Værum til Hr. Axel Lagesen Brock.

I Sognet skal have ligget Byen *Damdrup* (1374 Damdorp), der var øde 1406. Ligeledes laa her *Kærs Mølle* (1374 Kerresmøle, Kærs Mølle), der næppe er den samme som den nuv. Værum Vandmølle, da Nonneklosteret i Randers 1374 ejede 2 Møller og

4 Gaarde i Werm Sogn, og da Kærs Ml. s. Aar af Hr. Anders Offesen blev tilskødet Kronen med Tordrup Slot m. m. Imellem Haslum og Værum Byer har ligget Byen *Ommestrup*, hvis Mark endnu kaldes *Ommestrupjorden*).

I Sognet kendes ingen jordfaste Oldtidsmindesmærker.

Ørum Sogn (*Værum-Ø. Km.*), Anneks til Værum, omgives af dette og Haslum Sogne, Viborg Amt (Middelsom Hrd.), fra hvilket det skilles ved Gudena, samt Lavrbjærg og Lerbjærg Sogne. Kirken ligger c. 7,5 km SV. for Randers. De højtliggende, bakkede Jorder (højeste Punkt Lysnet (paa Egnen kaldet Katrinehøj), 131 m, med trigon. Stat., med storlaet Udsigt; herfra kan man se Aarhus og Viborg Domkirker og i klart Vejr tælle 39 Kirker; Bjærgskov Bakker) er ler- og sandmuldede, med Enge langs Gudena. En Del Plantage (Lundbjærg Pl., anl. 1894, 28 ha, deraf tilpl. 25) og spredt Skov (Lamskov m. m.). Gennem Sognet gaar Landevejen fra Randers til Silkeborg.



Befolkning i 1921: 620 (1801: 441, 1850: 524, 1901: 644), boende i 138 Gde og Hse. Det saml. Hartk. (1905): 268 Td.; 49 Gde med 252 og 79 Hse med 16 Td. Hartk. Ejds. (1924): 2915, deraf Jordv.: 1668. Areal: 1845 ha, hvoraf (1919) besaaet med Hvede 19 ha, Rug 80, Byg 121, Havre 291, Blands. til Modenhed 69, Kartofler 82, Foderroer 185; Brak udgjorde 47 ha, Grønfoder og Græsning 672, Haver o. l. 13, Torvemoser 10, Skov 146, Heder og Lyngbakker 21, Vandar. 14. Kreaturhold (1923): 269 Heste, 1308 Stk. Hornkv. (deraf 622 Køer), 29 Geder, 118 Faar, 1221 Svin.

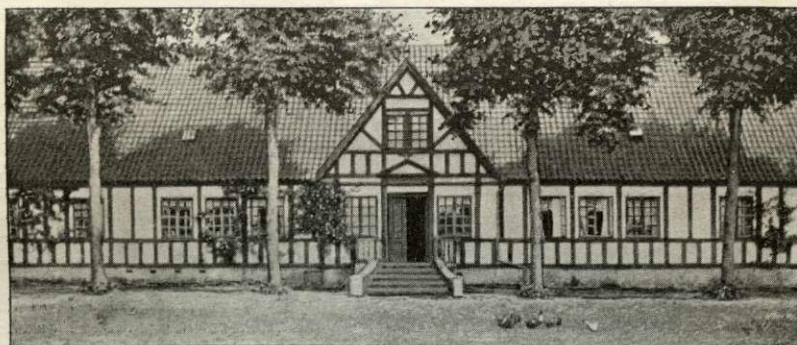
I Sognet *Ørum Kirke* (1355 Oerum) og Byerne: *Væt* (Væth; 1342 Wæt) med Skole (opf. 1884), Forsamlingshus, Kbmshdl. og Vandværk (priv., anl. 1897); *Jebjærg* (1342 Ebyærgh) med Skole (Ørum Skole), Forskole (opf. 1903), Forsamlingshus, Brugforen., Ml. og Vandværk (priv., anl. 1895). Gaarde: Hovedgaarden *Christianslund* har 22,3 Td. H., Ejds. 245, Jordv. 142; c. 141 ha, deraf Ager 83, Eng 22, Skov 33. *Ørumgd.* har 18,5 Td. H., Ejds. 145, Jordv. 94; c. 80 ha, deraf Ager 60, Eng 12, Skov 3. Gaarden *Lundbjærg* har 11,6 Td. H., Ejds. 152, Jordv. 95; c. 138 ha, deraf Ager 78, Eng 19, Skov 33, Mose 1 (2 Hse). *Store-Lundgaard* har 11,2 Td. H., Ejds. 112, Jordv. 65; c. 71 ha, deraf Ager 67, Skov 1. Den tidl. Hovedgaard *Frisenvold* er nu udstykket. *Lille-Lundgd.* *Store-* og *Lille-Tvillingborg*.

Ørum S., een Sognekommune med Hovedsognet, har s. Tingsted og hører under de s. Kredse som dette, samt 4. Udskrivningskr.' 380. Lægd. Kirken er selvejende.

Den højtliggende Kirke, vistn. indv. til Skt. Morten, bestaar af Kor og Skib (hvori Vesttaarnets Underdel er indlemmet) og Vaabehus mod S. Kor og Skib er fra romansk Tid af Granitkvadre paa Sokkel med Skraakant. Begge Portaler har Søjler med udhugne Kapitæler (den nordl. tilmuret). Paa en af Vestgavlens Kvadre er udhugget et Menneskehoved samt en Figur med en Økse (se Aarb. f. nord. Oldk. 1896 p. 282). I den senere Middelalder indbyggedes Hvalving i Koret (Skibet har fladt Loft), og der tilbyggedes Taarn og Vaabehus, begge af røde Munkesten. Taarnet (med Spir) blev nedbrudt 1818 i Højde med Skibet og den tilbagestaende Del forenet med dette. Ved en Restaur. 1891-92 (Arkt.: Ahlmann) blev der bl. a. opf. en Tagrytter over Taarnets Vestgavl. Altertavlen (restaur. 1866) er en Fløjtavle fra Middelalderens Slutning med Fremstillinger af Gud

Fader med Christus, Jomfru Maria og Skt. Morten, samt paa Fløjene Apostlene. Granitfont med glat Kumme. Udskaaen Prædikestol. Mindetavler over Jacob Mathiesen Mejer, † paa Frisenvold 1730, og over Knud Mammen. Klokken hidrører fra Graabrødrekirke i Viborg, hvortil den 1638 var skænket. Nogle Kalkmalerier fra Renæssancen fandtes 1891 paa Korbuevæggen (overhvidtede) og i Korhvælvingen.

Frisenvold hed tidligere *Tordrup Slot* (1342 Torthorp) og *Torupgaard* og ejedes 1310 af Joh. Niclessøn, senere af Marsk Stigs Efterkommere; af Hr. Stig Andersen blev den 1342 tilbagekøbt af hans Broder Offte Andersen, † 1350, og tilhørte dernæst dennes Søn Hr. Anders Offesen, der 1374-75 solgte T. til Kong Vald., men efter Kongens Død alligevel beholdt T. til sin Død 1404, hvorefter hans Børn Stig Andersen og Christine Andersdatter, Hr. Svend Udsens (Hr. Svend havde 1404 skødet sin Halvpart af T. til Hr. Peder Nielsen Gyldenstjerne til Aagd., men dette Skøde blev tilbagekaldt 1406), maatte overdrage Gaarden til Dronn. Margrethe, der ogsaa 1406 afkøbte Zacheus Myre hans Part i T.; 1419-29 nævnes Hr. Peder Lykke som Kongens Hovedsmand paa T.; 1466 Jens Henriksen i T.; 1501-44 havde Rigshofm. Mogens Gøye T. i Pant tillige med Galten, Hovlbjærg og Gerlev Hdr., og dernæst hans Søn Albert G. 1544-48. 1548 blev Hans Stygge forlenet med T., 1573 Jørgen Skram til Tjele, hvorefter T. blev forenet



Frisenvold.

med Dronningborg Len; Slotsbygningen var allerede afbrudt omtr. 1550 (se p. 384). Ved Skøde af 1661 blev T. Ladegd., delt i 3 Gde (tillsammen 69 Td. H.), med Laksegd., Birkeret og Gods (i alt 858 Td. H.) for 43,266 Rd. af Kongen solgt til Gehejmerd. Mogens Friis († 1675), der fik Tilladelse til at oprette den til en Sædegd., 1664 opbyggede den under Navnet Frisenvold og $\frac{3}{4}$ 1672 fik Godset oprettet til *Baroniet Frisenvold*, der 1683 ophævedes, idet Enken Anne Marie v. Oiffenberg da paa sin Søn Grev Nic. Friis' Vegne paa Grund af Gæld maatte afstaa F. til Kongen, der 1684 mageskiftede F. samt Løjstrup (30 $\frac{1}{2}$ Td. H.), Tiender (286) og Gods (674) til Storkansler, Grev Conr. Reventlow († 1708), som 1703 skødede F. (86, 188 og 532 Td. H.) med Løjstrup og Kalvø til sin Svigerdatter Benedicte Margr. Brockdorff, der med sin Ægtefælle Overjægerm., Grev Chr. Ditl. R. 1731 af F., Løjstrup og Kalvø oprettede et Stamhus paa i alt 2049 Td. H., som efter hans Død 1738 tilfaldt Sønnen Gehejmerd., Grev Conr. Ditl. R. († 1750), der 1744 lagde Brusgaard under det; Stamhuset tilfaldt derefter dennes Søn Grev Chr. Ditl. R. († 1759), hans Datter Juliane Frederikke Christiane († 1793), g. m. preussisk Statskansler C. A. Hardenberg-Reventlow († 1822), og deres Søn Baron C. H. A. H.-R., der tiltraadte Stamhuset efter Moderens Død, men 1798 ifl. kgl. Bevill. afhændede F. til Forp. Andr. Strøver, † 1829, som straks udparcellerede Gden (se ndfr.; først approberet 1809) og 1809 (Skøde 1813) solgte Hovedparcellen (25 Td. H.) for 41,000 Rd. til Kapt. D. G. Kelp, † 1836, hvis Enke s. A. solgte den ved Aukt. til H. Chr. Øckenholt; 1850 tilhørte den (22 Td. H.) Krigsassess. Ad. Hein, derefter H. R. Lundbye, som 1853 solgte den til S. F. J. Preetzmann, † 1873, hvis Enke C. T. M. f. Flor 1887 solgte den for 110,000 Kr. til Hofjægerm. T. F. A. Honnens de Lichtenberg, hvis Svigersøn Landbrugskand., Jægerm. S. F. J. Preetzmann, der 1888 overtog den, 1924 solgte Avlsbygn. med 127 ha for c. 300,000 Kr. til et Konsortium.

der udstykkede dem i 20 Statshusmandsbrug. Hovedbygningen med c. 11 ha og Skoven, c. 12 ha, er forblevet i Jægermester S. F. J. Preetzmans Besiddelse. — Den gamle, ifl. D. Atl. „ikkun maadelige“ Hovedbygning var opf. 1664 af Mogens Friis; den nuvær., der vistnok byggedes i Beg. af 19. Aarh. og restaureredes 1888, er af Bindingsværk, et Stokv. høj med trekantet Frontespice over Indgangsdøren. (Litt.: Th. Søegaard, Bøndernes Kaar paa F., Løjstrup og Kollerup Gods i Tidsrummet 1670-1702, i Saml. t. j. Hist. 3. R. II).

Frisenvold Birk nedlagdes 1819.

Mellem Frisenvold Hovedgd. og Laksegaarden ses endnu Voldstedet af Tordrup Slot.

Frisenvold Laksegaard eksisterede allerede 1661, da den nævnes i Mogens Friis' Skøde, og Laksefiskeriet har fra gl. Tid hørt til Frisenvold. Efter dennes Udstykning ejedes Fiskergaarden af C. E. Gulev, som 1820 solgte den for 20,000 Rbd. Sølv til Apoteker Chr. Faith († 1853), hvis Søn G. C. Faith 1879 solgte den for 112,000 Kr. til Svigersønnen, Exam. jur. S. Ostenfeld. Den engang indbringende Fangst af Laks, Ørred og Helt, hvorpaa Fiskergaarden havde en i de senere Aar meget omstridt Eneret, er nu ophørt, idet Eneretten er bortfalden ved Lov af 7/4 1900, der ordner Fiskeriforholdene i Gudena og Randers Fjord og i det hele gaar ud paa at oparbejde Aaen til et Laksevand. Laksegaarden solgte Ostenfeld 1898 for 153,978 Kr. til Staten, der indrettede den til Forsøgsstation, som nedlagdes 1914, hvorefter Gaarden har været bortforpagtet. (Se T. Leth, Oplysn. om Fiskerirettigh. i R. Fjord, 1884; Fiskeriberetn. for Finansåret 1899-1900 p. 243 flg.).

Christianslund (20 Td. H.), Parcel af Frisenvold, solgte A. Strøver 1798 ved Aukt. for 11,010 Rd. til Ritm., Baron V. Rosenkrantz, † 1823. Ved Aukt. efter ham 1824 købtes den (Skøde 1831) for 22,093 Rbd. Sølv og 21 Rbd. S. og T. af Broderen Baron H. R., som 1831 skødede den for 10,000 Rbd. Sølv og 5000 Rbd. Sedler til Forp., Prokur. L. Ostenfeld, † 1856, hvorefter den ved Aukt. 1858 købtes for 58,600 Rd. af C. V. A. Christensen, som 1876 afhændede den (22 Td. H.) for 240,000 Kr. til Hofjægerm. Grev Chr. B. Reventlow, † 1922, der 1896 solgte den for 175,000 Kr. til Hofjægerm. A. E. C. F. Løvenskjold, † 1915. Han afhændede den 1910 til Rud. Heilmann. Derefter tilhørte den Sør. Bach, nu C. L. G. Stapel. — Hovedbygningen er opf. 1835 af Bindingsværk i 1 Stokv.; Midtpartiet ombyggedes 1881 af Grundmur i 2 Stokv.

Ørumgaard, en Parcel af Frisenvold, blev 1800 (da 13 Td. H.) solgt for 7000 Rd. af Andr. Dyhr (forhen til Tustrup) til hans Svigersøn H. Andersen og tilhørte derefter dennes Enke Joh. Marie f. Dyhr og Stifsøn J. Dupont, som 1832 solgte den (16 Td. H.) til L. S. Buus, † 1879, hvis Søn J. A. B. 1897 solgte den (18 Td. H.) for 110,000 Kr. til Løvenskjold til Christianslund. Derefter kom den til Landvæsenskommiss. J. Blach. Nuv. Ejer er Frode Blach.

En mindre Parcel af Frisenvold var *Lundbjærg*, som A. Strøver selv beholdt. Blandt de flg. Ejere var: Amtstuefuldm. J. T. Jensen († 1870), Rasm. Faurshou († 1861), Løjtn. O. C. H. Müller fra 1861, Gross. Klamke, af hvem den (12 Td. H.) 1898 solgtes for 68,000 Kr. til Fabrikant S. A. V. Houmann. Propr. Jacobsen, som havde købt den 1906, solgte den 1918 for 236,000 Kr. til Boel. 1923 solgtes den af J. C. Fjelde til L. L. Schack Eyber for 220,000 Kr.

1406 nævnes *Soolgardh* i Væt. — I Sognet har ligget *Ørum By* og *Tordrup By*, i hvilken en Mølle nævnes 1374 og 1406.

I Væt har der været en hellig Kilde.

De faa Gravhøje, som kendes i Sognet, har næsten alle deres Plads NØ. for Lundbjærg, men kun 2 er bevarede; den ene af disse, c. 4 m høj, er fredl. I Væt Enge er i 1924 fundet en krondannet Broncehalsring fra den ældste Jernalder, det største og anseeligste Stykke i sin Art.

Lavr bjærg Sogn (*L.-Lerbjærg Km.*) omgives af Annekset Lerbjærg, Vissing og Ørum Sogne samt Viborg Amt (Middelsom og Hovlbjærg Hrd.) og Aarhus Amt (Sabro Hrd.), fra hvilket det skilles ved Gudena og dens Baa Lilleaa. Kirken ligger c. 14 km SSV. for Randers. De højtliggende, noget bakkede Jorder (Bavnehøje, Pindsballe Bakke) er overvejende lerede og lermuldede, medens de i Dalen, undt. Engdraget langs Aaerne, er sandmuldede. En Del Skov (Nørsk., Essendrup Krat, Løjstrup Sk.). Gennem Sognet gaar Landevejen fra Randers til Silkeborg samt den østjyske Længdebane.

Befolkning i 1921: 749 (1801: 273, 1850: 408, 1901: 598), boende i 190 Gde og Hse. Det saml. Hartk. (1905): 141 Td.; 21 Gde med 128 og 80 Hse med 13 Td. Hartk., samt 6 jordløse Hse. Ejds. (1924): 2316, deraf Jordv.: 1058. Areal: 1337 ha, hvoraf (1919) besaaet med Hvede 28 ha, Rug 63, Byg 94, Havre 200, Blands. til Modenhed 42, Kartofler 35, Foderroer 113; Brak udgjorde 54 ha, Grønfoeder og Græsning 378, Haver o. l. 20, Tørvemoser 9, Skov 238, Heder og Lyngbakker 5, Vandar. 8. Kreaturhold (1923): 199 Heste, 702 Stk. Hornkv. (deraf 365 Køer), 6 Geder, 73 Faar, 878 Svin.

I Sognet Byerne: *Lavrbjærg* (Laurberg; 1355 Larbyergh, 1374 Larberch) — $\frac{1}{2}$ 1921: 175 Gde og Hse med 649 Indb., deraf 23 Gde og Hse med 83 Indb. i Hovlbjærg S. i Viborg Amt — med Kirke, Præstegd., Skole, Forsamlingshus (den gl. Skole), Missionshus, Bøsbro Afholdshotel, Ml., flere Kbmdshdr. m. m., Cementvarefabr., Savværk, Vandværk, Jærnbane- og Telegrafst. samt Posteksp.; *Essendrup* (1379 Essendrup). Saml. af Gde og Hse: *Lindkær*, *Løjstrup Mark*. Gaarde: Hovedgaarden *Løjstrup* (1344 Lothenstorp, 1345 Liothenstorp, 1346 Løthenstorp) har 7,5 Td. H., Ejds. 145, deraf Skoven 80, Jordv. 76, deraf Skoven 36; c. 166 ha, deraf Ager 28, Eng 16, Skov 113, Mose 3. Gaarden *Over-Løjstrup* har 29,4 Td. H., Ejds. 275, Jordv. 155; c. 168 ha, deraf Ager 130, Eng 22, Mose 13. *Store-Løjstrup* (Gerhardslyst) har 11,2 Td. H., Ejds. 110, Jordv. 70; c. 97 ha, deraf Ager 79, Eng 15. *Nørskovgd.*, *Nygd.*, *Bakkærgd.* *Nymølle*, Vandmølle.



Lavrbjærg S., een Sognekommune med Annekset, har Tingsted i Randers og hører under Retskr. Nørhald Hrd. m. m. (Randers), Politikr. Randers Kbst. m. m., Randers Amtstuedistr., Randers Læge- og Skattekr., Støvring-Galten Hdr.s Vurderingskr., Amtets 3. Folketingskr., 3. Forligskr. og 4. Udskrivningskr. 379. Lægd. Kirken tilhører Ejeren af Store-Løjstrup.

Kirken bestaar af Kor og Skib samt Vaabenhus mod S. Kor og Skib, med fladt Loft, er fra romansk Tid af Granitkvadre paa Sokkel med Skraakant. Begge Døre (Nord-døren tilmuret) er bevarede; eet Vindue kan spores. Vaabenhuset, med Kamgavl, er opf. i den senere Middelalder af røde Munkesten. Altertavle fra 1919 af Egetræ med ud-skaarne, forgyldte Fløje, efter Tegn. af Arkt. K. H. Gemzøe, med Maleri af Rud. Petersen (Den fortabte Søns Hjemkomst). Det tidl. Alterbillede af Fru Ingemann (Christus taler til Disciplene) er ophængt i Kirken. Romansk Granitfont med Dobbeltløver. Prædikestol i Renæssancestil med malede Vaaben fra 1615, 1921 opmalet med oprindelige Farver. Stolestader fra 1566. I Koret et anseligt men meget medtaget Epitafium af Sandsten og Marmor fra c. 1620 med Mads Sandbergs og Sofie Rostrups Vaaben. Under Koret findes en for Sandbergerne indrettet Gravhvalving, hvor der er opstillet et lille Alter med en Tavle i Renæssancestil. I Nordportalens indvendige Blinding er indsat en Ligsten fra 16. Aarh. over Fru Anna Sommer, Chr. Sandbergs Enke, med hendes Billede og Vaaben. I Vaabenhuset en Runesten, vistnok fra 10. Aarh., med en uforstaaelig Indskrift. I Vaabenhusets Mur er indsat et Par Granitkvadre med Majuskel-Indskrifter.

Løjstrup tilhørte 1344 og 1351 Niels Jensen, 1399 Jens Nielsen og 1408 en Adelsmand af Slægten Sommer, saa Christen Sommer, og 1453-88 dennes Søn Oluf S. til Ginnerup (Fussingø). Senere tilhørte L. Familien Sandberg: Chr. S. til Kvelstrup og Is-gaard, g. m. Anna Sommer, der levede endnu 1543, deres Søn Anders Sandberg, † 1567, og hans Søn Mads S. († 1597), hvis Enke Sophie Rostrup ægtede Steen Brahe. Dennes Svigersøn Hr. Fr. Reedtz solgte 1636 L., som han 1631 og 1633 havde købt af Mads Sandbergs Broder Ulrik og af Mour. Stygge, til Jacob Grubbe, som 1637 solgte den til Hr. Oluf Parsberg, † 1661. Dennes Svigersøn Generalkrigskomm. Otte Pogwisch solgte 1662 L. (24 Td. H., men med 4 Gde i L. By sat til 54 Td.) samt c. 25 Gde og Bol

m. m. til Mogens Friis, der 1672 lagde den (41 Td. H.) under Friherskabet Frisenvold, med hvilket den 1683 kom til Kongen, som 1684 mageskiftede Frisenvold og L. til Storkansler Grev Conr. Reventlow, der 1703 skødede Løjstrup (56, 92 og 217 Td. H.) samt Frisenvold og Kølvsø til sin Svigerdatter Benedicte Margr. Brockdorff, der 1731 sammen med sin Mand oprettede Stamhuset Frisenvold, hvorunder L. henlagdes; men da Stamhuset efter kgl. Bevill. af 1798 nedlagdes, udparcellerede Baron C. H. A. Hardenberg-Reventlow Gden (56 Td. H., hvoraf $4\frac{1}{2}$ Sksk., 3 Mlsk.), hvilket først blev approberet 1804, og skødede 1799 Hovedparcellen (15 Td. H.) for 10,733 Rd. til Landinspekt. Joh. Fr. Wesenberg, † 1822, men 1801 tilhørte den (22 Td. H.) Kapt. G. de Lichtenberg til Bidstrup († 1842), saa Sønnen Jægermester Fr. de L. († 1886), hvis Arvinger 1889 solgte den (33 Td. H.) for 135,000 Kr. til C. Thorup, der udstykkede den (se ndfr.) og 1899 solgte den for 75,000 Kr. til E. Müller; han afhændede den (7 Td. H.) 1905 til A. A. Branth, som 1911 solgte den til S. Jessen til Bønstrupgd., der 1916 afhændede den for 126,000 Kr. til Overskovfoged Petersen. Nuv. Ejer er Direktør Chr. Rømer. — Løjstrups nuv. Hovedbygning, der tidligere har været omgivet af Grave (se bl. a. en Synsforretn. fra 1693 i Saml. t. j. Hist. 3. R. II p. 33), er opf. 1843-45 og bestaar af 3 Floje i 1 Stokv., med høj Kælder under Midtiløjen, af røde Mursten.

St.-Løjstrup eller *Gerhardslyst*, en Parcel af L., blev oprettet 1899 af C. Thorup (alleerede 1860 hed en Forpagtergd. i Sognet G.). Thorup solgte den (25 Td. H.) 1902 for 93,000 Kr. til Dyrslæge M. Jacobsen i Hobro.

Over-Løjstrup, der 1799 blev udparcelleret fra L., tilhørte 1834 (8 Td. H.) L. Jørgensen, 1839 G. C. Faith. 1857 blev den (11 Td. H.) af A. Jahnsen solgt for 36,000 Rd. til Ole Kaae, som 1868 afhændede den til D. S. M. M. Buhmann, der efterfulgtes af N. Skjødt, hvis Enke 1904 solgte den (15 Td. H.) for 92,000 Kr. til E. C. A. L. Thierry, † 1923, som 1909 solgte den for 130,000 Kr. til Forp. V. Villadsen. Den nuv. Ejer Direkt. Chr. Rømer købte den 1918 for 300,000 Kr.

I *Essendrup* har der været en Hovedgaard; 1462 nævnes Svend Orm af E.

1688 nævnes Løjstrup Mølle. — I Lavrbjærg er 1920 rejst en Genforeningssten. De c. 20 Gravhøje, som kendes i Sognet, har mest deres Plads under Lavrbjærg, N. og NV. for Byen. Her ligger paa Skraaningen af en større Banke de 3 *Bavnehøje* og ikke langt derfra den ganske anselige *Klovhøj*. De øvrige Høje er næsten alle nedlejede.

Lerbjærg Sogn (*Lavrbjærg-L. Km.*), det mindste i Herredet og Anneks til Lavrbjærg, omgives af dette, Vissing og Nørre-Galten Sogne samt Aarhus Amt (Sabro Hrd.), fra hvilket det skilles ved Lilleaa. Kirken ligger c. 13 km SSV. for Randers. De højtliggende, bakkede Jorder (højeste Punkt Høgebjærg, 115 m) er stærktlerede og lermuldede. Gennem Sognet gaar den østjyske Længdebane.



Befolkning i 1921: 245 (1801: 109, 1850: 137, 1901: 200), boende i 43 Gde og Hse. Det saml. Hartk. (1905): 58 Td.; 10 Gde med 51 og 29 Hse med 7 Td. Hartk., samt 2 jordløse Hse. Ejds. (1924): 936, deraf Jordv.: 438. Areal: 527 ha, hvoraf (1919) besaaet med Hvede 7 ha, Rug 10, Byg 29, Havre 66, Blands. til Modenhed 20, Kartofler 8, Foderroer 35; Brak udgjorde 19 ha, Grønfoder og Græsning 232, Haver o. l. 3, Skov 63, Heder og Lyngbakker 5, Vandar. 2. Kreaturhold (1923): 81 Heste, 323 Stk. Hornkv. (deraf 161 Køer), 20 Geder, 95 Faar, 288 Svin.

I Sognet Byen *Lerbjærg* (1423 Lierberg, 1426 Leerberg) med Kirke, Skole, 2 Kbmdshdr., Gæstgiveri, Vandværk, Jærnbane- og Telegrafst. samt Posteksp. Gaarde: En Gd. i Lerbjærg: 11,0 Td. H., Ejds. 88, Jordv. 58; c. 97 ha, deraf Ager 41, Eng 17, Skov 17. *Lilholm*: 10,5 Td. H., Ejds. 95, Jordv. 57; c. 50 ha, deraf Ager 39, Eng 11. *Dalsgd.*, *Pilkær*.

Lerbjærg S., een Sognekommune med Hovedsognet, har s. Tingsted og hører under de s. Kredse som dette, samt 4. Udskrivningskr.' 378. Lægd. Kirken er selvejende.

Den lille Kirke bestaar af Kor og Skib samt Vaabenhus mod S. Kor og Skib, med fladt Loft, er fra romansk Tid af Granitkvadre paa Sokkel med Skraakant, Vaabenhuset, af smaa, røde Sten, er yngre. Granitkorbuuen, med rigt profilerede Kragsten, er bevaret, ligesom ogsaa Syddøren, der har Karmsten med utydelige Figurer, hugget i Kontur, og Overligger med Dyrefigurer. Norddøren, der har været forstyrret, blev ved Kirkens Restauration i 1896 genopstillet (tilmuret). Granitalterbord. Altertavle og Prædikestol i senere Renæssancestil fra c. 1630-40; nyt Alterbillede af Harald Schiødtte (Kvinderne ved Graven). Romansk Granitfont med glat Kumme. Paa nogle Stolestader Aarst. 1640 og 1654; paa Altersranken er indsk.: Arnoldus v. Wolden, 1743 (Kvartermester A. v. W. har ogsaa 1732 skænket en Sølv-Oblataske til Kirken).

Kun en eneste Gravhøj, *Lerbækshøj* V. for Lerbjærg, kendes i Sognet.

Nørre-Galten Sogn (N.-G.-Vissing Km.) omgives af Annekset Vissing, hvorfra det delvis skilles ved Vissing Bæk (et Tilløb til Lilleaa), Haslum, Ølst, Rud og Hadbjærg Sogne, Aarhus Amt (Sabro Hrd.), fra hvilket det delvis skilles ved Lilleaa, og Lerbjærg Sogn. I Sognet en Enklave af Ølst Sogn. Nørre-Galten Kirke ligger c. 12 km S. for Randers. De højtliggende, bakkede Jorder (højeste Punkt Tinghøj, 76 m; Harhøj; Bavnehøj) er overvejende stærktlerede og lermuldede, med Enge langs Aaen. Gennem Sognet gaar Landevejene fra Randers til Aarhus og Skanderborg samt den østjyske Længdebane.

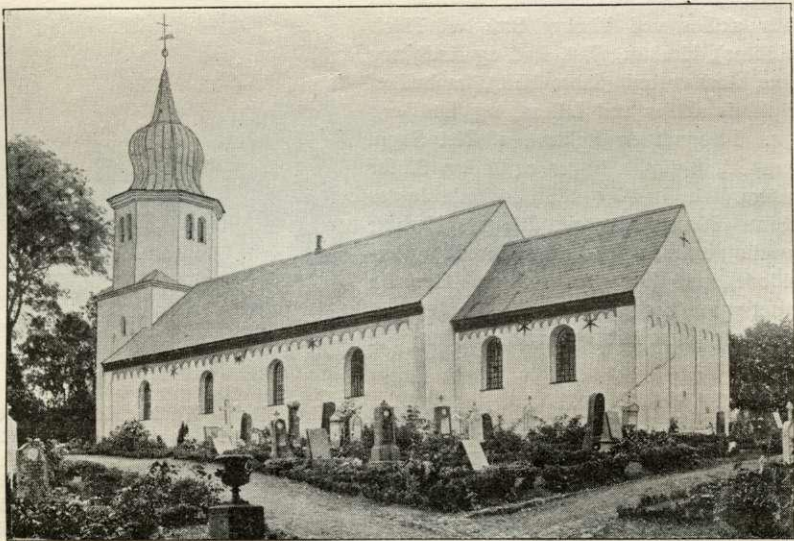


Befolkning i 1921: 2109 (1801: 480, 1850: 727, 1901: 1487), boende i 298 Gde og Hse. Det saml. Hartk. (1905): 322 Td.; 67 Gde med 299 og 194 Hse med 23 Td. Hartk., samt 8 jordløse Hse. Ejds. (1924): 6074, deraf Jordv.: 2672. Areal: 2200 ha, hvoraf (1919) besaaet med Hvede 53 ha, Rug 43, Byg 173, Havre 455, Blands. til Modenhed 47, Kartoffler 42, Foderroer 291; Brak udgjorde 74 ha, Grønfoeder og Græsning 819, Haver o. l. 31, Tørvemoser 7, Skov 44, Vandar. 5. Kreaturhold (1923): 410 Heste, 1634 Stk. Hornkv. (deraf 807 Køer), 39 Geder, 53 Faar, 2780 Svin.

I Sognet Byerne: *Galten* (1498 Galthen) med Kirke, Præstegd. (opf. efter Brand 1914), Skole, Forsamlingshus (opf. 1896), Galten og Vissings Spare- og Laanekasse (opr. 1869; $\frac{31}{100}$ 1923 var Indsk. 5856, Reserver 4280 Kr.), Brugsforen., Kbmshdl., Ml. og Andelsmejeri (Englund; opr. 1886, ombygg. 1914, Arkt. Lind, Skive); *Erslev* (1415 lisløff, 1448 Ersløff); *Vinterslev* (1583 Vintersløf) med Skole (opf. 1880); *Balle* (1664 Balle); *Hinge* (1431 Hingisogenn, 1445 Hengge marck) med Skole; *Hadsten Stationsby* (hvoraf Dele ligger i Hadbjærg S. og i Aarhus Amt (Hadsten S., Sabro Hrd.)) — $\frac{1}{2}$ 1921: 173 Gde og Hse med 1457 Indb., deraf i Hadsten S. i Aarhus Amt: 71 Gde og Hse med 275 Indb. — med Kirke (Skt. Pauls Kirke), Real- og Mellemskole (opf. 1911, Arkt. A. J. Jensen), Folkehøjskole, Husholdningsskole, Teknisk Skole (Lokale paa Realskolen), Misionshus, Hadsten Bank A/S (opr. 1908; $\frac{31}{100}$ 1923 var Aktiekap. 150,000, Reserver 110,000, Indsk. 2,029,475 Kr.), Sparekassen for Hadsten og Omegn (opr. 1898; $\frac{31}{100}$ 1923 var Indsk. 157,364, Reserver 14,056 Kr.), Apotek, Fattigggaard med Alderdomshjem, Politist., Afholdshotel (opf. 1903), Kro, flere Kbmshdlr. m. m., Brugsforen., Ml., Dampmølle (opr. 1881, A/S, Aktiekap. $\frac{1}{2}$ Mill. Kr.), Margarinefabr., Cementstensfabr., Dampsavværk, Maskinfabr., Hadsten og Omegns Andelssvineslagteri

(opr. 1913, slagtede 1924 45,377 Svin), Bogtrykkeri, Udgivelsessted for Hadsten og Omegns Folkeblad, Bjerringbro og Omegns Folkeblad, Thorsø Avis, Ulstrup og Omegns Folkeblad, Vinderup og Omegns Folkeblad, Østhimmerlands Avis, Vandværk (anl. 1895, Interessentskab), Elektricitetsværk (anl. 1903, Interessentskab), Fællesmejeri (opr. 1898, ombygg. 1912; Bl. opf. 1912), Markedsplads (Marked 3die Mandag i hver Maaned med Heste og Kreat.), Anlæg, Jærnbane- og Telegrafst. samt Postkontor (Posthus opf. 1910). Saml. af Gde og Hse: *Ballegde, Hinge Udflyttersteder, Halegde*. Gaarde: En Gd. i Erslev har 15,1 Td. H., Ejds. 120, Jordv. 90; c. 72 ha, deraf Ager 58, Eng 7, Skov 2. *Ny-Ølstvad*. Hus.

Nørre-Galten S., een Sognekommune med Annekset, har Tingsted i Randers og hører under Retskr. Nørhald Hrd. m. m. (Randers), Politikr. Randers Kbst.



Galten Kirke.

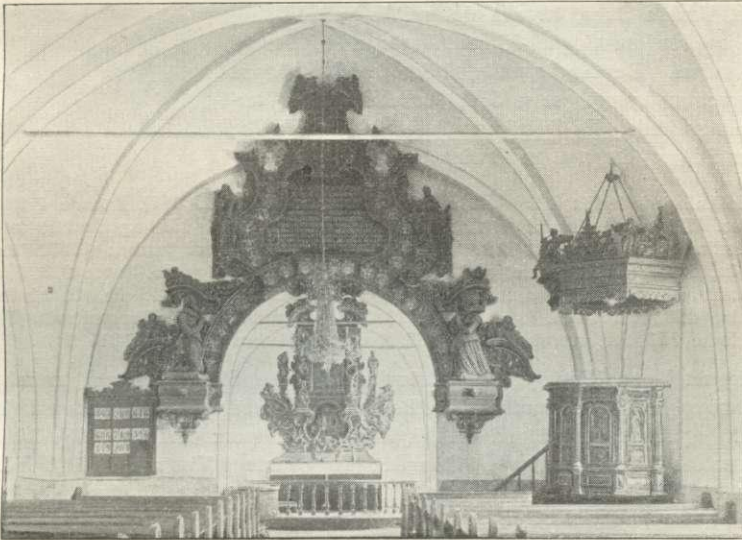
m. m., Randers Amtstuedistr., Randers Læge- og Skattekr., Støvring-Galten Hrdr. Vurderingskr., Amtets 3. Folketingskr., 3. Forligskr. og 4. Udskrivningskr.' 376. Lægd. Kirkerne er selvejende.

Den anselige Kirke bestaar af Kor og Skib samt Taarn mod V. Kor og Skib er fra romansk Tid af Fraadsten og Kridtstenskvadre paa Sokkel med Skraakant, Lisener paa Hjørnerne og Rundbuefrise under Gesimsen, Korbuen, af Kridtsten, er bevaret; Dørene, der er ganske simple, er tilmurede, ligesom Vinduerne mod N. og Ø., saa at Kirken kun faar Lys fra S. I den sen. Middelalder fik Skibet 4 og Koret 2 Hvælvinger. I Korhvælvingerne er i 1913 fundet Kalkmalerier fra c. 1575 (Evangelisterne). Taarnet, med hvælvet Underrum, er opf. 1698 af Conr. Reventlow; det er ottekantet for oven og ender i et ottekantet Spir. Ved en Restaur. 1868 (Murerm. Kiilsgaard) blev bl. a. et Vaabenhus mod S. nedbrudt og Indgangen forlagt til Taarnets Vestside. Rigt udskaaet, barok Altertavle med Maleri af A. Dorph fra 1872 (den korsfæstede); Alterstager fra 1584. Prædikestol i tidlig Renæssancestil med udskaaene Felter og med Himmel fra Baroktiden. Romansk Granitfont med Dobbeltløver. Orgel fra 1899. I Koret smuk Ligsten med Figurer over Erik Nielsen Tornekrands til Kollerup, † 1561, og to Hustruer: Ingeborg Juel, † 1536, og Ellen Kaasdatter, † 1559. Udenom Korbuen et anseligt Træepitafium over Thom. Juel til Estrup m. m., † 1647, og Hustru Maren Bølle, † 1648, med knæ-

lende Stifterfigurer; deres Ligsten nu i Taarnet. I Koret Mindetavle over Provst Peder Nielsen Galthen, † 1728, og Hustru (begr. inden for Sydportalen). Paa Kirkegaarden er 1923 opf. et Ligkapel.

Skt. Pauls Kirke i Hadsten Stationsby er opf. 1918-19 (indviet ²³/₁₁ 1919) efter Tegn. af Prof. Hack Kampmann og Arkt. H. J. Kampmann i nyklassisk Stil og bestaar af Skib og Kor i eet samt Vaabenhus i Ø., over hvilket er anbragt et firkantet Taarn, afsluttet med en blytækket Kuppel. Kirken har rødt Tegltag, Murene er pudsede med gul-lig Puds. Dens Indre har fladt Loft, og Væggene i Skibet har Pilasterinddeling. I Korets Baggrund en Niche, der bærer et Fresko-Maleri af Arne Lofthus (Jesus som 12-aarig i Templet). Kirken, der rummer 210 Siddepladser, kostede i Opiørelse 126,000 Kr; Grunden skænkedes af Læge S. B. Larsen, og Taarnet af Frk. Eva Larsen. (Se „Architekten“ ⁷/₁₀ 1920).

I *Erslev* har der i Middelalderen været en Kirke, nævnt 1448 og 1524 („Aarsløff Kirke“); efter at den vistnok i nogen Tid havde staaet lukket, fik Lensmanden paa



Galten Kirkes Indre.

Dronningborg Slot (se p. 384) ²⁷/₅ 1553 kgl. Tilladelse til at nedbryde den for at benytte Granitstenene til Grundvold for Slotsmøllen. Kirken har ligget Ø. for Byen paa Erslevgaards Grund, paa „Kirkeageren“; dens Fundamenter blev i 1919 fremgravede (atter tilkastet). Kirken har været 17,6 m lang, Skibet 7,5 m, Koret 5 m bredt, alt i udvendige Maal. — Ogsaa *Hinge* har været et eget Sogn, nævnt 1431; Kirken nævnes 1531 og 1532; den har dog maaske allerede dengang været lukket. Den skal ill. Traditionen have ligget lidt S. for Byen paa „Kirkebakken“, hvor der er fundet mange Kampesten. Mere sandsynligt turde det være, at Hinge Kirke har ligget N. for Byen paa Askilstrup Hede, hvor der ogsaa ligger en Del Granitkvadre, se p. 513. (Se Saml. t. j. Hist. 3. R. III p. 68 flg., 78 flg. og 133 flg.).

Buckisgaard i Galten nævnes 1504. — *Erslev* er vist det „Iisløff“, hvoraf Palle Jensen skrives 1415 og hans Enke Bolde Nielsdatter 1428. — I Sognet nævnes 1431 Gaarden „Eskemosse“, og i 17. Aarh. omtales *Falstrup Mark*.

Hadsten Folkehøjskole opstod oprindl. i Forb. med en Friskole, der 1876 oprettedes i Stationsbyen; 1880 solgtes den til Lærer R. A. Lauritsen, senere har den været ejet af L. Andreasen, J. F. Buhl (fra 1891) og H. C. Nielsen Svinning (fra 1897), der 1898 opførte den nuv. Bygning og s. A. udvidede den med en Haandværkerafdeling og 1902 med en Delingsførerafdeling og 1907 solgte Højskolen til H. J. Vedde, som nu ejer den. 1922 opførtes ny Bygn. til Haandværkerafdelingen.

NV. for Galten ligger 3 fredl. Gravhøje, nemlig den sydsydøstligste af *Loddenhøjene*, den anselige *Brunhøj* og *Kohøj*. De c. 35 andre Gravhøje, som kendes spredt i Sognet, er næsten alle forstyrrede eller nedpløjede; nogenlunde bevaret er *Bavnehøj* NØ. for Galten og de to *Tvillinghøje* N. for Erslev. N. for Galten har ligget den forlængst sløjfede *Tinghøj*.

Fra $\frac{1}{2}$ 1920 er Sognet delt i 2 Kirkedistrikter, Galten og Skt. Pauls Kirkedistr.

Litt.: A. Chr. Juncher, *Hadsten By, i Jyske Byer og deres Mænd VII*, Kbh. 1917. — P. Christensen, *Bidr. til G. og Vissing Sognes Degnehist.*, i *Fra Randers Amt* 1912. — S. Forf., *Hinge By*, sst. 1914. — F. Uldall, *Retten Betjente fra Randers overfaldne i Hinge i 1776*, sst. 1913.

Vissing Sogn (*N.-Galten-V. Km.*), Anneks til Nørre-Galten, omgives af dette, hvorfra det delvis skilles ved Vissing Bæk, Lerbjærg, Lavrbjærg og Ørum Sogne, Værum Sogn, hvorfra det skilles ved Vissing Bæk, og Haslum Sogn. Kirken ligger c. 11 km S. for Randers. De højtliggende, bakkede Jorder (paa Vestgrænsen Lysnet, se p. 514; Loddenhøje) er ler- og sandmuldede. En Del Skov (Tusø Sk., Bybæk Sk., Pilkær Sk.) og Eng (langs Vissing Bæk).



Befolkning i 1921: 438 (1801: 260, 1850: 375, 1901: 411), boende i 99 Gde og Hse. Det saml. Hartk. (1905): 162 Td.; 30 Gde med 151 og 59 Hse med 11 Td. Hartk., samt 1 jordløst Hus. Ejdsck. (1924): 2219, deraf Jordv.: 1260. Areal: 1204 ha, hvoraf (1919) besaaet med Hvede 21 ha, Rug 26, Byg 76, Havre 213, Blands. til Modenhed 34, Kartofler 20, Foderroer 117; Brak udgjorde 45 ha, Grønfoeder og Græsning 423, Haver o. l. 8, Skov 175, Heder og Lyngbakker 3, Kreaturhold (1923): 186 Heste, 751 Stk. Hornkv. (deraf 367 Køer), 21 Geder, 33 Faar, 1015 Svin.

I Sognet Byen *Vissing* (1327 *Wising*) med Kirke, Skole (2 Bygn., hvoraf den ene ombygg. 1924), Forsamlingshus, Brugsforen., Kbmshdl., Ml., Vandværk (kommunalt) og Andelsmejeri (opr. 1883, indtil 1882 Fællesm.; ombygg. 1903). *Holtegde* (alm. kaldet *Tvillinggaardene*). Gaarde: To Gaarde i Vissing: 1) 11,8 Td. H., Ejdsck. 105, Jordv. 76; c. 71 ha, deraf Ager 53, Eng 8, Skov 7, Mose 1. 2) 10,6 Td. H., Ejdsck. 78, Jordv. 37; c. 56 ha, deraf Ager 33, Eng 15, Skov 7. *Randersgd.*, *Trængsel* (Nyborg, 1688 Nyborrig Huus), *Øksenholt* (1688 nævnes Øxenholts Jord), *Duelund*, *Frydensang*, *Holbægd.*, *Engvang*, *Kærballegd.*

Vissing S., een Sognekommune med Hovedsognet, har s. Tingsted og hører under de s. Kredse som dette, samt 4. Udskrivningskr.' 377. Lægd. Kirken tilhører Sognebeboerne.

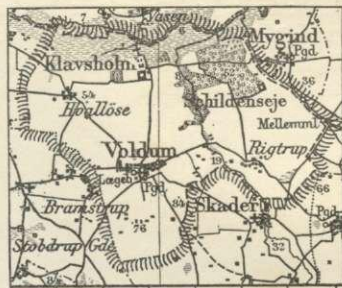
Den lille Kirke bestaar af Kor og Skib samt Vaabenhus mod S. Kor og Skib er fra romansk Tid af Granitkvadre paa Sokkel med Skraakant. Syddøren benyttes endnu (Norddøren tilmuret). I den senere Middelalder fik Skibet Hvalvinger (Koret har sit oprindl. Bjælkeloft), og Vaabenhuset, af røde Munkesten med Kamgavl, opførtes. En Brand har engang hjemsøgt Kirken, hvorved Granitkvadrene skøredes; 1879 ombyggedes Koret, 1890 omsattes Sydsiden. Udskaaeren Altertavle i Renæssancestil, som bærer Aars-tallet 1633, med Malerier af Nadveren, Korsfæstelsen og Opstandelsen. Prædikkestol i samme Stil fra 1611. Granitfont. Alterstager fra 1585. Paa Kirkegaarden er 1923 opf. et Ligkapel.

Peder Lykke i *Vissing* nævnes 1446. — Af Vissing By brændte $\frac{20}{6}$ 1775 14 Gde og 12 Hse.

VSV. for Vissing ligger Side om Side to træbevoksede og ganske smukke Gravhøje (*Loddenhøjene*), de eneste bevarede Høje i Sognet; den ene af dem er meget anselig, c. 6 m høj. De faa Høje, Sognet i øvrigt har indeholdt, har ligeledes ligget i dettes sydl. Del; en af dem kaldtes *Tinghøj*.

Litt.: se Galten S. — P. Christensen, *V. Bys Udskiftning*, i *Fra Randers Amt* 1916.

Voldum Sogn (*V.-Rud Km.*) omgives af Annekset Rud, Halling Sogn, Sønderhald Hrd. (Skader, Krogsbæk, Lime, Mygind, Nørre-Hørning og Nørre-Aarslev S.), hvorfra det for en Del skilles ved Alling Aa og dens Biaa Rosenholm Aa, samt Ølst Sogn. Kirken ligger c. 14 km SØ. for Randers. De højtliggende, til Dels bakkede Jorder (højeste Punkt Bavnehøj, 85 m; Flinthøj) er overvejende kalk- og muldblandede Lerjorder, med Enge mod N. (Kæreng, Madeeng). En Del Skov (Mygind Sk. (1688 Mygind Enge), Dyrehave). Fra S. til N. løber Skader Aa gennem Sognet.



Befolkning i 1921: 601 (1801: 474, 1850: 511, 1901: 591), boende i 122 Gde og Hse. Det saml. Hartk. (1905): 322 Td.; 41 Gde med 310 og 53 Hse med 12 Td. Hartk., samt 4 jordløse Hse. Ejds. (1924): 3217, deraf Jordv.: 1880. Areal: 1973 ha, hvoraf (1919) besaaet med Hvede 66 ha, Rug 89, Byg 205, Havre 395, Blands. til Modenhed 57, Kartoffler 52, Foderroer 195; Brak udgjorde 88 ha, Grønfoder og Græsning 500, Haver o. l. 28, Tørvemoser 17, Skov 185, Heder og Lyngbakker 5, Vandar. 10. Kreaturhold (1923): 265 Heste, 1425 Stk. Hornkv. (deraf 739 Køer), 21 Geder, 57 Faar, 1625 Svin.

I Sognet Byerne: *Voldum* (1428 Wollum) med Kirke, Præstegd., Skole (opf. 1911) med Gymnastiksal (der benyttes som Forsamlingssal), Asyl (opf. 1914 paa Bekostn. af Kmhrinde Berner Schilden Holsten; for Arbejdsfolks mindreaarige Børn), „Den Oppen-Schildenske Stiftelse“ (opr. 1875; 8 Pl.), Voldum-Rud Sognes Spare- og Laanekasse (opr. 1872; $\frac{21}{3}$ 1923 var Indsk. 105,846, Reserver 14,956 Kr.), Træskofabr. og 2 Kbmshdshlr.; *Hvallose* (1664 Huallos); *Rigtrup* (1664 Rigtrup). Gaarde: Hovedgaarden *Clausholm* (1388 Claxholm, 1405 Clasholm) under Fideikommisgodset af s. Navn*) har 101,3 Td. H., Ejds. 1075, deraf Skoven 114, Jordv. 603, deraf Skoven 53; c. 637 ha, deraf Ager 345, Eng 88, Skov 174. Desuden hører der til *Clausholm* 505 ha Skov, Ejds. 409, Jordv. 148. Hovedgaarden *Schildenseje*, ligeledes under Fideikommisgodset *Clausholm*, 42,5 Td. H., Ejds. 320, Jordv. 236; c. 237 ha, deraf Ager 206, Eng 24. *Ørnshjærggd.*: 14,0 Td. H., Ejds. 130, Jordv. 90; c. 88 ha, deraf Ager 55, Eng 19, Skov 1, Mose 8. *Mellemmølle* (1477 Suensbro Mølle).

Voldum S., een Sognekommune med Annekset, har Tingsted i Randers og hører under Retskr. Nørhald Hrd. m. m. (Randers), Politikr. Randers Kbst. m. m., Randers Amtstuedistr., Randers Læge- og Skattekr., Støvring-Galten Hrdr.s Vurderingskr., Amtets 4. Folketingskr., 3. Forligskr. og 4. Udskrivningskr.' 374. Lægd. Kirken er selvejende (fra 1913).

Den anselige Kirke bestaar af Kor og Skib ud i eet (indv. Længde omtr. 33, Bredde 8 m), Taarn mod V. og Vaabenhus mod S. Kirken er hovedsagelig opf. 1606 af Peder Brahe og Hustru samt deres Svigersøn Otte Marsvin — efter at den gamle Kirke var revnet en Søndag under Gudstjenesten og derpaa falden ned om Natten. Den er i Renæssancestil af store, røde Mursten med Fyld i Murene fra den gamle, af Fraadsten opf. Kirke. Rester af den gamle Kirke er dog Vaabenhuset, af røde Munkesten med Kamgavl og Blindinger, og den vestl. Del af Skibet, som er det hvælvede Underrum af et

*) Til *Fideikommisgodset Clausholm*, der omfatter Hovedgaardene *Clausholm*, *Schildenseje* og *Sophie-Amaliegd.* (Todbjærg S.), hører c. 185 Td. H., hvoraf fri Jord c. 142 Td., indtaget til Skov 26 Td., Bøndergods 17 Td., i Bankaktier 7000 Kr., i Fideikommiskapitaler 1,085,153 Kr. Jordtilliggendet udgør 861 ha.

Taarn; begge er Tilbygninger fra den senere Middelalder. Paa Korgavlen, med Kamme og Blindinger, staar i Murankrene Bygherrerens Navnetræk og Aarst. 1606. Kirken har,



Voldum Kirke.

foruden den ældre vestl. Hvælving, 5 Hvælvinger, der stammer fra 1606. Det nuvær. Taarn, der er noget yngre, har Pyramidetag; Underrummet, hvortil kun er Adgang udefra, har været Gravkapel, men staar nu tomt (ifl. Dske Atl. stod der dengang 4 Kister her, bl. a. med Lig af Otte Marsvin og Hustru og deres Søn Jørgen Marsvin). Ved Korets Østgavl er endnu i Beg. af 17. Aarh. lagt en Tilbygning med Blindingsgavl i Øst, tidligere benyttet til det af Storkanslerinde Reventlow Aar 1710 stiftede Clausholms Hospital for 6 fattige (afbildet i „Architekten“ 15/6 1912), i 1914 restaureret og indrettet til Ligkapel. Det indre



Korparti af Voldum Kirke.

udmærker sig ved sit rigt udskaarne Barok-Inventar og sine smukke Ligsten. Altertavlen, med Nadveren i Midten, der er et Elevarbejde fra Peder Jensen Koldings Værksted, er skænket 1678 af Oberst Hans Friis. Prædikestolen, der bæres af en Mosesfigur, Stolestader og Herskabsstol stammer fra 17. Aarhundredes tidligere Del. Udskaarne Døbefont af Træ fra Slutn. af 17. Aarh., det ældre Døbefad har Herluf Trolles og Birgitte Gøyes Vaaben og Aarst. 1570. Den mindste Klokke, uden Indskrift, er fra den senere Middelalder.

I Korvæggen er 1899 opsat to Ligsten (før i Gulvet), 1) over Rigshofmester Mogens Gøye, † 1544, med hans to Hustruer, Mette Albrechtsd. Bydelsbak og Margrethe Claus-

datter Sture, og 2) over hans Søn Axel Gøye, † 1537, med hans udhuggede Billede (begge disse Sten er afbildet i Henry Petersen: Minder om Herluf Trolle, pl. 14-15). Desuden findes Ligsten over en anden Søn, Eskild G. til Gunderslevholm, † 1560, og Hustru Sidsel Bryske, og over Otte Gyldenstjerne, † 1551, og Hustru Helvig Gøye, alle med Portrætfigurer. Fra Sidsel Bryskes Kiste stammer et smukt forgyldt Krucifiks med tilhørende Indskriftplade, som nu er ophængt i Koret. I det ældre Taarnrum, der er adskilt fra Skibet ved en Skranke med udskaarne Figurer i Barokstil, staar 3 relief-

prydede Marmorkister med Lig af Math. Wilh. Huitfeldt, † 1803, og Hustru f. Raben samt deres Datter Berthe, Grevinde af Moltke, † 1788. (Litt.: H. Berner Schilden Holsten, Voldum Kirke, i Fra Randers Amt 1922).

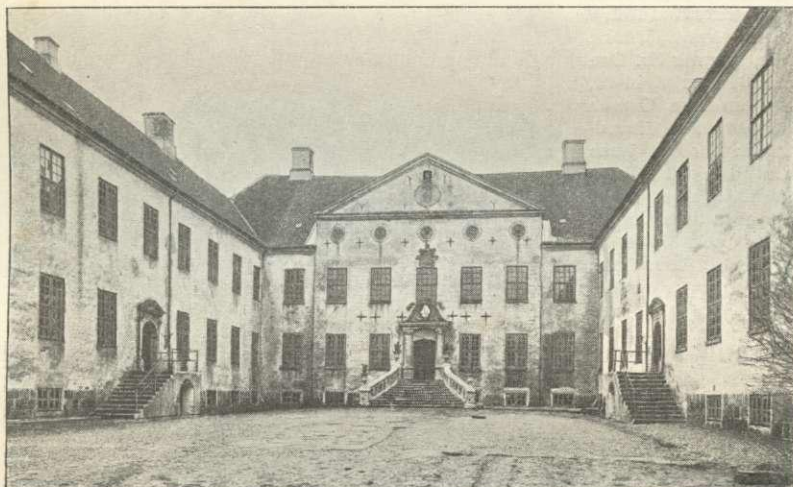
Clausholms ældste kendte Ejer var Hr. Ove Nielsen (Panter) 1314-48, hvis Søn Lage Ovesen til C. var en af Hovedmændene for det jyske Oprør 1368. Med hans Datter Ide kom C. til Niels eller Jens Jensen Brock, dræbt 1404 af Jens Nielsen (Løvenbalk) til Avnsbjærg; derefter tilhørte den hans Søn Lage Jensen, † 1435, i hvis Tid Gden brændte 2 Gange, dennes Søn Hr. Axel Lagesen, † 1498, hans Datter Pernille Brock, g. m. Albrecht Engelbrechtsen Bydelsbak, deres Søn Laurids Albrechtsen, † 1500 som Slægtens sidste Mand, og Datter Mette Bydelsbak, g. m. Rigshofm. Hr. Mogens Gøye, † 1544, som opførte et nyt Stenhus, hvorpaa C. deltes mellem hans Børn Albert G., † 1558, og Ellen G., g. m. Mourids Olsen Krognos; af Godsset tilfaldt der hende 83 Gaarde og Bol og 3

Møller. Efter hendes Død 1565 blev Gaarden atter samlet i Familien Gøyes Besiddelse (først Oluf Mouridsen Krognos, † 1573, og derefter Christoffer Gøye, † 1584) og kom derefter til Peder Brahe, † 1610, g. m. Margr. Albertsdatter Gøye, deres Datter Mette B., † 1641, g. m. Otte Marsvin til Dybæk, † 1647; disses Datter Helvig Marsvin, g. m. Oberst Hans Friis, † 1697, som efter eget Sigende tappert forsvarede C. mod Svenskerne 1658; efter Helvig Marsvins og hendes Datter Christiane Barbara Friis' Død (henh. 1678 og 1679) delte Hans Friis C. med Svigersønnen Brigader Joh. Rantzau, der 1684 havde gjort Indførsel i C. (166, 32 og 151 Td. H.) for 40,440 Rd., som Svigerfaderen var ham skyldig, men for hvilken Sum han allerede 1683 havde overdraget Gd. og Gods til Storkansler Grev Conr. Reventlow († 1708), som 1686 af Højesteret fik til dømt C. (95 Td. H.), 5 Kirker og 1028 Td. H. Gods. 1712 bortførte Fr. IV fra C.



Mogens Gøyes Ligsten i Voldum Kirke.

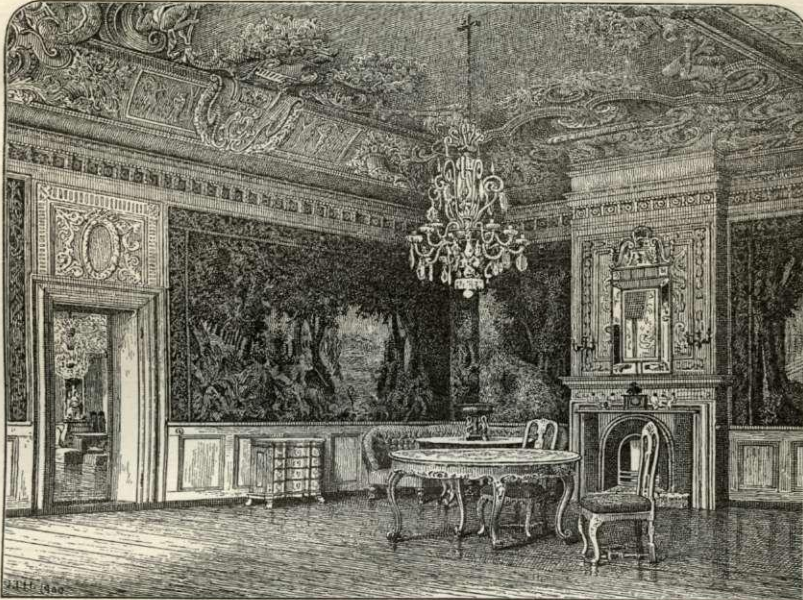
Conr. Reventlows Datter Anna Sophie, den senere Dronn., og 1718 købte han C. (151 Td. H., hvoraf 13 Skovsk. og 4 Mlsk.) med Tiender og Gods (88 og 931 Td. H.) af hendes Moder Sophie Am. Hahn. Efter Fr. IV's Død 1730 blev Anna Sophie forvist til C., † der 1743. Aaret efter solgtes C. (191 Td. H., hvoraf 43 var Voldum Sogns Konge- og Kirketiende, der var Hovedgaardstakst) samt Tiender og Gods (88 og 934 Td. H.) for 61,000 Rd. til Justitsrd. Chr. v. d. Maase, † 1753, og da hans Enke Magdal. Susanne f. Numsen døde 1758, solgte Arvingerne C. (195, 88 og 949 Td. H.) for 80,000 Rd. til Gehejmerd. Math. Vilh. Huitfeldt († 1803), der 1800 afhændede C. (195, 88 og 1126 Td. H.) for 250,000 Rd. til sin Svigersøn, Gehejmekonferensrd. Hans Heinr. Friccius v. Schilden, der 1805 antog Navnet v. Schilden-Huitfeldt og døde barnløs 1816, efter at han havde oprettet et holstensk og et jysk Fideikommis af sine Ejendomme. Det jyske Fideikommis (opr. $\frac{4}{8}$ 1810), der bestod af C., *Schildenseje*, en Parcel af C., oprettet til Hovedgaard 1809, og Sophie Amaliegaard, en tidligere Skovriderbolig, bestemte han for Enken, † 1819, hvorefter det tilfaldt hans Broderdatter Rosalie v. Schilden,



Clausholm.

1. g. m. Herm. v. Schilden til Horst († 1819), og 2. m. C. R. A. v. Oppen, preussisk Major, optaget i dansk Adel 1834 med Navnet Oppen-Schilden († 1872). Efter at Besidderinden af det holst. Fideikommis var død 1859, gik det over til Rosalie v. Oppen-Schilden, medens det jyske Fideikommis tilfaldt Sophie Magdalene Baronesse Berner-Schilden-Holsten til Baroniet Holstenhus, † 1906; den nuv. Besidder er hendes Son Baron A. C. B.-S.-H.; ifl. kgl. Res. af $\frac{7}{8}$ 1922 er Fideikommisgodset sat under Administration. — Af de sentmiddelalderlige Bygninger, som opførtes af Axel Lagesen og forøgedes af Mogens Gøye med et højt Stenhus i Gaardens sydøstre Hjørne og en Portbygning, er nu intet levnet uden enkelte Fundamenter under Jorden, der ligesom en Plan fra 1684 viser, at Anlægget har været firlænget. De laa paa samme Plads som den nuværende, i Barokstil opf. Hovedbygning, der er et trefløjet Anlæg om en mod N. aaben Borgegaard, med kalkede Mure over Granitkvadersokkel. Baade Hovedfløjen (40 m lang) og de to Sidefløje langs Gaarden (hver 32 m lange) er opf. af Storkansler Reventlow i 1690'erne. Arkitekturen er ganske enkel; kun Hovedfløjens Gaardfaçade er udformet som en anselig Midtrisalit, kronet af en Trekantfrontespice over en Række cirkelrunde Vinduer og smykket med en latinsk Indskrift fra 1699 og en Dørportal, i hvis Topstykke Bygherrens Marmorbuste. Denne Portal, der sikkert er gjort efter et Udkast af den svenske Arkitekt Nicodemus Tessin, er ligesom Fritrappen senere omdannet, men i de seneste Aar atter rekonstrueret; den svarer til Sidefløjenes enklere Portaler. Til Reventlows Bygning, der havde en tilsvarende Frontespice mod S., som maatte nedtages allerede af Anna Sofie, føjede Fr. IV to korte Udbygninger mod S. (10 m lange), der

byggedes 1722-23 (Landkonduktør I. D. Planitz) og gav Planen en vis Lighed med Frederiksberg Slot; Materialet i disse Tilbygninger kom delvis fra Dronningborg Slot, hvorfra ogsaa en Del Granitkvadre i Borgegaardens Brolægning skal være hentet, men de fleste Sten blev dog købt paa Ryumbaard. Mod N. var Borgegaarden tidligere lukket med en nu nedrevet Mur, hvori to Jærngitterporte var anbragt. Kældrene under Reventlows Bygninger er hvalvede. Værelsernes Udstyr er for en stor Del bevaret fra Fr. IV's Tid; der findes en Række prægtige Stuklofter, tildels udførte af C. H. Brenno, Stuk-kaminer, Dørkarme, Paneler med malede Dekorationer og et Par Loftsmalerier, deribl. et af Coffre. I Kapellet, som indrettedes af Reventlow, er „Træhvælvingen“ senere nedtaget, men det marmormalede Træinventar staaer fra Anna Sofies Tid, ligesom Sølvalterstager, Alterkalk, Alterklæde og Messehagel med Broderier er anskaffede af hende. — De brede Grave er bevarede fra det middelalderlige Anlæg, og Udbygningerne ligger



Værelse paa Clausholm, Midtfløjens 1. Stokv. („Overhofmesterindens Værelse“).

sikkert paa deres gamle Pladser, men det hele er dog ligesom Hovedbygningen præget af Baroktiden. En med Lindeallé beplantet Dæmning (før Vindebro og 1735 fast Egetræsbro med 4 lygtebærende Statuer „i Morians Lignelse“) fører over til den af Fr. IV ombyggede Ridestaldgaard N. for Hovedbygningen, og udenfor denne Staldgaard ligger en Del af Haven. En anden Del af Haven, der er meget virkningsfuldt placeret i Forhold til Arkitekturen, ligger S. for Hovedbygningen og har i sine Terraseanlæg haft Kaskader; rimeligvis er det dette Haveanlæg, hvorom Storkansleren forhandlede med Tessin. Paa Højden over Terrasserne ligger Ladegaarden, der af Fr. IV ombyggedes fra Bindingsværk til Grundmur og af ham indrettedes til Rytterbarakker; paa et Par af Gavlene staaer Aarstallet 1731. Udbygningerne delvis nyopf. efter Brand 1921. (Litt.: H. Berner Schilden Holsten, C., Kbh. 1919; s. Forf., C., i Danske Herregaarde ved 1920 III p. 21. — S. Forf., Clausholm-Minder, i Fra Randers Amt 1910. — S. Forf., Dronn. Anna Sophie paa Clausholm, sst. 1911. — Alex. Rasmussen, Klausholms Bønder ved Midten af 1700erne, i Saml. t. j. Hist. 4. R. I. — K. Carøe, Den hemmelige Barnefødsel paa Klavsholm, i Personalthist. Tidsskr. 7. R. II. — Ragnar Josephson, Tessin i Danmark, Stokh. 1924 p. 87).

I Haven er 1890 rejst en Mindestøtte for den foregaaende og 1918 for den nuvæ. Besidder.

Voldum Birk, som omfattede Voldum Sogn, bestod fra 1472 til 1668, da det udvidedes og fik Navnet Clausholm Birk; 1725 lagdes det under Dronningborg Rytterdistrikts Birk, men genoprettedes 1731. Det nedlagdes 1819.

I Clausholm Udklækningsanstalt, der ejes af Randers Fiskeriforening, klækkes aarlig Rogn af forskellige Ørredformer, i 1923 og 24 mest Regnbueørred.

Mellemmølle nævnes 1416 under Navnet „Svenstorp Bromøllnæ“ som en Del af det Gods, Jens Nielsen Løvenbalk til Avnsbjerg skænkede til et Alter i Aarhus Domkirke som Sonebod for Drabet paa Jens Jensen Brock til Clausholm. Den laa da i Lime Sogn. 1477 blev den tilskødet Clausholms Ejer og kaldes da Suensbro Mølle; dens nuv. Navn optræder i Slutn. af 17. Aarh., paa hvilken Tid Møllen henlægges til Hørning Hospital, som ejede den indtil c. 1741, da den tilskødedes Fæsteren. Svenstrup Bro, som Møllen havde Navn efter, synes at være et brolagt Vadedsted, som endnu ligger i Mølleedammen c. 100 m Ø. for Møllen, og som maa være ældre end Møllen, da det har været ufarbart, efter at Vandet var blevet opstemmet. (Se S. Hansen, Mellem Mølle, i Fra Randers Amt 1907). — I Slutn. af 19. Aarh. nedlagdes *Rævns Mølle* (1664 Rebens Mølle); et Skovløberhus, Rævns Hus, minder endnu om den.

Imellem Clausholm og Voldum skal der have staaet et Kapel; nogle Marker der kaldtes endnu paa Dske Atl.s Tid „Kapelsagrene“. — N. for Hvalløse findes en hellig Kilde, endnu besøgt i 19. Aarh. — I Hvalløse er plantet et Genforeningstræ.

Mindst 40 Gravhøje kendes i Sognet, men de allerfleste er forstyrrede eller sløjfede; en halv Snæs Høje under Clausholm er saaledes nedpløjede og c. 15 Høje paa Rigtrup Marker dels afgravede, dels sløjfede. Ogsaa under Schildenseje har været flere Høje, men kun den 3-4 m høje *Hesselhøj* er delvis bevaret. *Bavnehøj* SØ. for Voldum og *Galgehøj* S. for Voldum er nedpløjede. I Mygind Skov ses 3 ret velbevarede, træbevoksede Høje, den ene kaldet *Jomfruhøj*. Baade paa Rigtrup Mark og ved Schildenseje er under Markflade af Nationalmuseet undersøgt Gravpladser væsentligst med Lerkargrave fra den romerske Jernalder.

Litt.: Alex. Rasmussen, To Synsforretninger fra Voldum, i Fra Randers Amt 1918.

Rud Sogn (*Voldum-R. Km.*), Anneks til Voldum, omgives af dette, Halling og Ødum Sogne, Hadbjerg Sogn, hvorfra det delvis skilles ved Alling Aa, der løber gennem Sognet, Nørre-Galten og Ølst Sogne. I Sognet en Enklave af Ølst Sogn. Kirken ligger c. 13 km SSØ. for Randers. De højtliggende, bakkede Jorder (*Sølhøj*, *Stobdrup Høje*, *Raabakker*) er stærkt lerede og Iermuldede. Gennem Sognet gaar Landevejen fra Randers til Aarhus.



Befolkning i 1921: 575 (1801: 296, 1850: 401, 1901: 444), boende i 114 Gde og Hse. Det saml. Hartk. (1905): 211 Td.; 32 Gde med 207 og 46 Hse med 4 Td. Hartk., samt 6 jordløse Hse. Ejds. (1924): 2168, deraf Jordv.: 1302. Areal: 1305 ha, hvoraf (1919) besaaet med Hvede 29 ha, Rug 68, Byg 132, Havre 285, Blands. til Modenhed 44, Kartofler 28, Foderroer 169; Brak udgjorde 59 ha, Grenfoder og Græsning 413, Haver o. l. 11, Torvemoser 8, Skov 15, Vandar. 2. Kreaturhold (1923): 250 Heste, 999 Stk. Hornkv. (deraf 507 Køer), 38 Geder, 61 Faar, 1385 Svin.

I Sognet *Rud Kirke* (1204 Ruthe, 1445 Rude), paa en Banke, med Skole (opf. 1925), og Byerne: *Nielstrup* (1391 nævnes Nielstrup mølle) med Afholdshjem (opf. 1906), Kbmshdl. og Andelsmejeri (Enighed; opr. 1888, ombygg. 1924); *Bramstrup* (1608 Brambstrup) med Brugsforen.; *Hallengrup* (1428 Hallinndrup). Saml. af Gde og Hse: *Drostrupgde* (1608 Drostrup), *Stobdrupgde* (1608 Stubdrup). Gaarde: *Alstrupgaard* (1406 Alstropgaard) har 24,0 Td. H., Ejds. 215, Jordv. 145; c. 141 ha, deraf Ager 129, Eng 3, Skov 4. *Ruddalsgd.*: 10,1 Td. H., Ejds. 94, Jordv. 62; c. 57 ha, deraf Ager 50, Eng 3, Skov 2. *Skovlund*: 10,5 Td. H., Ejds. 92, Jordv. 67; c. 65 ha, deraf Ager 47, Eng 11, Skov 4. En Gd. i Nielstrup:

10,2 Td. H., Ejds. 78, Jordv. 63; c. 61 ha, deraf Ager 54, Eng 4, Skov 1. *Alstrupgaards Vandmølle*.

Rud S., een Sognekommune med Hovedsognet, har s. Tingsted og hører under de s. Kredse som dette, samt 4. Udskrivningskr.' 375. Lægd. Kirken er selvejende.

Kirken bestaar af Kor og Skib samt Vaabenhus mod S. Kor og Skib, med Bjælkeloft, er fra romansk Tid af Granitkvadre paa Granitsoffel med Skraakant. Fra den romanske Kirke er bevaret Korbuen, med profilerede Kragbaand, flere Vinduer (tilmuret) og begge Døre (Norddøren tilmuret), med udhugne Overligger, Syddørens med Kors, Norddørens med en Menneskefigur og en Slange. Flere Ombygninger, navnlig 1722 og 1877-78; 1888 opførtes Vaabenhuset af røde Mursten i romansk Stil. Altertavle og Prædikestol i Renæssancestil; paa den sidstes Fod en udsk. Gruppe: Gud med den korsfæstede foran sig, en Rest af en katolsk Altertavle, efter Sigende fra Skader Kirke. Romansk Granitfont med Dobbeltløver.

Alstrup har været en Hovedgaard, som blev tildømt Essenbæk Kloster 1406; 1631 laa Alstrup Gd. og Ml. under Dronningborg, men 1661 blev de udlagt fra Kronen til Hans Friis til Clausholm, med hvilken Gd. de derefter længe fulgte (1744 var Gden 15, før 23 Td. H.). Gden deltes senere i 2, og 1826 fik Præsten i Voldum L. C. Buhmann († 1832) kgl. Bevill. paa at drive den ene af disse og Møllen under ét. Denne Ejendom (13 Td. H., Mlsk. 2 $\frac{1}{2}$ Td.) tilhørte derefter hans Søn V. B. († 1884), men fra 1859 H. G. Roedsted († 1882), der med kgl. Bevill. af 1877 forøgede Gden til 22 $\frac{1}{2}$ Td. H.; hans Enke Dorot. f. Poulsen havde den til 1909, hvorefter Sønnen J. R. R. († 1914) solgte den 1912 for 178,000 Kr. og en aarlig Bygafgift til Clausholm til den nuv. Ejer C. S. Kirketerp, forhen til Høgholm. — Gden brændte 1903. Alstrupgd.s Vandmølle angives 1608 at høre til N.-Galten S.

I *Nielstrup* har ligget en Hovedgaard, hvortil skal have hørt Gods, som grænsede til Randers Fjord. — I Sognet nævnes 1608 Gaardene „Elgaarden“ og „Sundhuule“, begge øde; Gaardene nævnes dog endnu i Dske Atl., førstn. er nedlagt i 19. Aarh.

NØ. for Kirken ligger Anne Sofies Kilde, hvor Anne Sofie Reventlow under sit Ophold paa Clausholm lod hente Vand.

At det p. 509 nævnte Nielstrup S. ikke har ligget her, viser et Dokum. af 1445, hvori nævnes en Gd. „i Nielstrup i Rude S.“.

Dels i Sognets sydøstl. Parti, dels i Omegnen af Alstrupgaard ligger de c. 20 Gravhøje, som kendes i Sognet. De fleste er dog nu stærkt forstyrrede eller nedpløjede, saaledes ogsaa de 3 *Stobdruphøje* Ø. for Stobdrupgd.; delvis bevaret er *Sølhøj* sydøstligst i Sognet. I en Banke, *Røvebanken*, paa Nielstrup Mark, er af Nationalmuseet undersøgt en lille Gravplads fra ældre Jernalder, med Lerkargrave, og lignende Grave er truffene i Nærheden. Ved Alstrupgd. er under Markflade fundet et Par righoldige Lerkargrave fra samme Tidsafsnit.

Ødum Sogn (Ø.-Hadbjærg Km.), det største i Herredet, omgives af Annekset Hadbjærg, hvorfra det delvis skilles ved Astrup Bæk (et Tilløb til Spørring Aa, der løber gennem Sognet), Rud og Halling Sogne, Ø.-Lisbjerg Hrd. (Mejlby S.) og Aarhus Amt (V.-Lisbjerg og Sabro Hrd.), fra hvilke det for en Del skilles ved Lilleaa. Kirken ligger c. 18 km SSØ. for Randers. De højtliggende, bakkede Jorder (højeste Punkt Digerhøj, 102 m) er sandede, sandmuldede og lerblandede. Lidt Skov (Ulstrup Buske). Gennem Sognet gaar Landevejen fra Randers til Aarhus samt den østjyske Længdebane.



Befolkning i 1921: 901 (1801: 496, 1850: 670, 1901: 909), boende i 189 Gde og Hse. Det saml. Hartk. (1905): 353 Td.; 56 Gde med 338 og 78 Hse med 14, forsk. Lodder med 1 Td. Hartk., samt 24 jordløse Hse. Ejdsks. (1924): 3907, deraf Jordv.: 2467. Areal: 2496 ha, hvoraf (1919) besaaet med Hvede 44 ha, Rug 103, Byg 254, Havre 482, Blands. til Modenhed 87, Kartoffler 56, Foderroer 348; Brak udgjorde 86 ha, Grønfoder og Græsning 800, Haver o. l. 36, Tørvemoser 13, Skov 71, Heder og Lyngbakker 2, Vandar. 5. Kreaturhold (1923): 402 Heste, 1960 Stk. Hornkv. (deraf 941 Køer), 36 Geder, 79 Faar, 2715 Svin.

I Sognet Byerne: *Ødum* (1330 Ødum) med Kirke, Præstegd., Skole, Vognfabr., Ødum-Hadbjerg Kommunes Spare- og Laanekasse (opr. 1876; ⁸¹/_a 1923 var Indsk. 60,753, Reserver 5902 Kr.), Brugsforen., Kbmshdl. og Teglværk; *Astrup* (15. Aarh. Astrup); *Taastrup* (1664 Tostrup); *Selling* (1502 Silinge, 1503 Siling) med Skole, Kbmshdl., Ml. og Vandværk (priv.); *Røved* (1415 Røffue) med



Ødum Kirke.

Kbmshdl.; *Langskov* (1608 Langskoff) med Kbmshdl. og Ml. Gaarde: Gden *Haraldsmark* har 22,5 Td. H., Ejdsks. 240, Jordv. 170; c. 183 ha, deraf Ager 160, Eng 8, Skov 8. *Taastrupgd.*: 13,0 Td. H., Ejdsks. 140, Jordv. 88; c. 88 ha, deraf Ager 84, Eng 1, Skov 2. *Ebbestrupgd.* (1563 Ebbestrup): 11,7 Td. H., Ejdsks. 108, Jordv. 77; c. 83 ha, deraf Ager 72, Eng 3, Skov 6. *Nedergd.*: 11,0 Td. H., Ejdsks. 108, Jordv. 76; c. 65 ha, deraf Ager 60, Eng 1. *Højstrup* (før Kirstenseje): 10,6 Td. H., Ejdsks. 110, Jordv. 79; c. 70 ha, deraf Ager 55, Eng 12, Mose 2. *Amarupgd.* (1664 Amdrup), *Sellinggd.*, *Gunderuplund*, *Damgd.* *Taabæk Vandmølle* (1608 Thaubeck Mølle). *Røved Mølle*.

Ødum S., een Sognekommune med Annekset, har Tingsted i Randers og hører under Retskr. Nørhald Hrd. m. m. (Randers), Politikr. Randers Kbst. m. m., Randers Amtstuedistr., Randers Læge- og Skattekr., Støvring-Galten Hrd.s Vurderingskr., Amtets 4. Folketingskr., 3. Forligskr. og 4. Udskrivningskr.' 371. Lægd. Kirken tilhører Sognebeboerne.

Den store Kirke bestaar af Kor og Skib samt Taarn mod V. Kor og Skib er fra romansk Tid af smaa, omhyggelig skaarne Fraadsten paa Granitsokkel med Skraakant, med Rundbuefrise under Gesimsen og Mandehoveder paa Hjørnerne af Korsokkelen.

Flere oprindl. Vinduer, begge Døre og en Dør paa Korets Sydside spores; Korbuen er bevaret; Kirken faar kun Lys fra Sydsiden. Den maa vistnok i Middelalderen være blevet forlænget mod V. I den senere Middelalder fik Skibet 4 og Koret 2 Hvælvinger, og Taarnet, af røde Munkesten, opførtes; dets øverste Del faldt ned 1734 og blev ved Genopførelsen lavere; Taarnrummet er nu Forhal. Hvælvingssribber og Gjordbuer er dekorerede efter nogle 1873 fundne Dekorationer. Øverst paa Korets Vægge, nu over Hvælvingerne, sidder en usædvanlig velbevaret Række Lydpotter (se Aarb. f. nord. Oldk. 1905, p. 46 f.); her findes ogsaa Spor af en malet, romansk Mæander-Bort. Altertavle fra 1593 (restaur. 1896), og Prædikestol, fra 1634, er i Renæssancestil (paa sidstn. Præsten Niels Foghs Navn og Aarstal 1634). Granitfont. De øverste Stolestader har Aarst. 1671 og Niels Drostrups til Kollerup og Anna Graves Vaaben. Epitafium af Træ, udskaaet i Barokstil, med Måleri, over Præsten Niels Fogh, † 1654, med Familie (hans Navn staar ogsaa paa et Stolestade med Aarst. 1652).

Amdrup var en Bondeby paa 5 Gaarde, som samledes af Oberstløjtn. Jørgen Vind, † ved Gadebusch 1712. Den ejedes siden af Forvalter ved Grevskaftet Frijsenborg Niels Nielsen Hjersing, † 1713, og af hans Enke Cathrine Hansdatter Ovitz, † 1724, hvis Arvinger 1725 ved Aukt. solgte „A. By eller Gaard“ (18, i alt 97 Td. H.) for 5250 Rd. til Kongen, som udlagde den til Ryttergods, men 1766 skødede A. (21 Td. H.) for 4767 Rd. til Jacob Rosborg til Haraldslund, hvis Enke Christine Marie Sveistrup ejede den 1791. Da var 7 Td. H. lagt fra den til Haraldslund. Paa Gaarden oprettedes 1896 *Ødum Landbrugsskole*, der indtil 1914 blev drevet af Forstander J. P. Nyboe og nedlagdes 1918.

Haraldsmark er en Afbyggergd. fra Haraldslund i Grundfør S. og har faaet Navn efter en øde Gaards Jord (1664 Harild), der i sin Tid blev underlagt denne. Fra Haraldslund blev den (14 Td. H.) afhændet af Krarup; 1858 blev den ved Aukt. i Frisch's Fallitbo købt for 71,000 Rd. af V. A. Sundorph af Kbhvn., som 1872 solgte den for 91,000 Rd. til H. C. L. Møller til Sølund, efter hvis Død 1874 Enken straks afhændede den (22 Td. H.) for 102,000 Rd. til Forp. V. Terndrup; han solgte den 1875 for 220,000 Kr. til R. Dreyer, som 1879 mageskiftede den til Løjtn. G. F. Weinschenck; 1883 blev den købt af Forv. A. Friis, 1888 paa Aukt. for c. 118,000 Kr. af den nuv. Ejer S. C. A. Brask.

Taastrupgaard eller *Blachsgaard* blev 1845 sammenlagt af 4 Gde (17 Td. H.) af Politikeren J. M. Blach, som kort før sin Død 1866 overdrog den for 40,000 Rd. til sin Søn M. B.; senere har den tilhørt N. Foghsgaard og Laur. Blach, og ejes nu af Fru Helene Blach.

Gaarden *Ebbestrup* fik Peder Hvid i S. Borup 1468 ved Skifte med sin Svoger Nis Prip; 1661 blev den fra Kronen udlagt til Gabr. Marselis og 1770 laa den (11 Td. H.) under Clausholm. I nyere Tid har den tilhørt Dan. Søndergaard (1834), R. Laursen, C. H. Ladehoff (1848), Kammerrd. Cl. Ladehoff (til 1856), Forv. Bredstrup (fra 1856), H. V. Tøttrup (1860), Kammerrd. Erichsen (fra 1867), Ullerup (til 1874), Wissing (1874-81), I. Andersen (1881-82), Tønning (fra 1882), Rasmussen (til 1887), Er. Andresen (1887-91), P. Poulsen (fra 1891), Buhl (til 1902), Prløjtn. M. Petersen (1902-12) og fra 1912 N. Sørensen, som 1916 solgte den for 165,000 Kr. til Th. Langballe. Derefter kom den til H. Jørgensen.

Højstrup ejedes 1888-1910 af Folketingsmd. P. I. K. Bjerre.

En By *Ulstrup* nævnes 1330 („Vlstop“) og 1500; 1688 bærer en Ødegd. Navnet, og den østlige Del af en ved Astrup By liggende Skov kaldes endnu „Ulstrup Buske“. — I Sognet nævnes 1330 en Gd. „Romme“.

I Ødum er 1920 rejst en Genforeningssten.

Henv. 60 Gravhøje kendes i Sognet; mest har de deres Plads dels i dettes østlige Parti under Langskov, Gunderuplund og Røved, dels længst mod V. under Selling og Taastrup, men næsten alt er nu enten forstyrret eller sløjfet, saaledes bl. a. *Digerhøj* og *Ammelhøj* ved Røved. NV. for Selling hæver sig den meget smukke og anseelige *Store-Lynghøj*, hvorfra vid Udsigt.

Hadbjærg Sogn (*Ødum-H. Km.*), Anneks til Ødum, hvorfra det delvis skilles ved Astrup Bæk, omgives endvidere af Rud Sogn, fra hvilket det delvis skilles ved Alling Aa, Nørre-Galten Sogn samt Aarhus Amt (Sabro Hrd.), fra hvilket det skilles ved Lilleaa. Kirken ligger c. 15 km SSØ. for Randers. De højtliggende, bakkede Jorder (højeste Punkt Tinghøj, 84 m; Rudbjærg) er sandede, sandmuldede og ler-

blandede. Gennem Sognet gaar Landevejen fra Randers til Aarhus samt den østjyske Længdebane.

Befolkning i 1921: 495 (1801: 262, 1850: 372, 1901: 413), boende i 119 Gde og Hse. Det saml. Hartk. (1905): 146 Td.; 27 Gde med 133 og 63 Hse med 13 Td. Hartk., samt 7 jordløse Hse. Ejds. (1924): 1955, deraf Jordv.: 1118. **Areal:** 1114 ha, hvoraf (1919) besaaet med Hvede 14 ha, Rug 44, Byg 83, Havre 212, Blands. til Modenhed 51, Kartofler 39, Foderroer 167; Brak udgjorde 40 ha, Grønfelder og Græsning 353, Haver o. l. 11, Tørvemoser 6, Skov 36, Vandar. 4. **Kreaturhold** (1923): 187 Heste, 875 Stk. Hornkv. (deraf 477 Køer), 19 Geder, 50 Faar, 1601 Svin.

I Sognet Byen *Hadbjærg* (1446 Hadberg) med Kirke, Skole, Kbmndshdl. og Brugsforen. med Forsamlingssal. Gaarde: Hovedgaarden *Kollerup* (1313 Koltorp, 1410 Culdorp) har 22,4 Td. H., Ejds. 210, Jordv. 169; c. 192 ha, deraf Ager 136, Eng 14, Skov 38. *Bonnesholm*, *Bredgaardsminde*, *Kollerup Hedegd.*, *Hadbjærg Hedegd.* *Kollerup Vandmølle*. *Gothaab Andersmejeri* (opr. 1887, Osteri 1901; Bl. opf. 1912).

Hadbjærg S., een Sognekommune med Hovedsognet, har s. Tingsted og hører under de s. Kredse som dette, samt 4. Udskrivningskr. 372. Lægd. Kirken er selvejende.



Kirken, der ifl. Pontoppidan, Marm. Dan. II p. 169 skulde være bygget af „St. Simon Yde“, d. v. s. indviet til Skt. Simon og Judas, bestaar af Kor og Skib samt Vaabenhus mod S. Kor og Skib er i Overgangsstil (vistnok fra 1. Halvdel af 13. Aarh.) af Granitkvadre paa Sokkel med Skraakant. Den tilspidsede Granitkorbue og begge Døre (Norrdøren tilmuret) er bevaret; Syddøren er ret rigt udstyret, med Søjler og udhugget Kors paa Overliggeren; ogsaa nogle oprindl. Vinduer ses (se Aarb. f. nord. Oldk. 1894 p. 235 og 1896 p. 282). Kirken er vistnok allerede tidligt forlænget mod V. I den senere Middelalder fik Kor og Skib Hvælvinger, og Vaabenhuset, af Granit og Munkesten, tilføjedes. I den vestl. Spidsgavl hænger Klokken. Kirken er restaur. 1881 og flg. Aar. Altertavlen, i Renæssancestil, er restaur. 1900 og har et Maleri (Christus vandrende paa Søen) af A. Dorph. Udskaaeren Prædikestol fra 1664, med Himmel fra 1635. Romansk Granitfont med Tovsnoninger. Træepitafium, opsat 1664, med Indskrift over Niels Knudsen († 1680) og Hustru. I Vaabenhuset en romansk Ligsten med tagformet Overdel.

Kollerup ejedes 1313 af Anders Pedersen, senere af Sorte Jens Lagesen af Slægten Udsøn († før 1410), hvis Søn Lage Jensen ejede den 1421, men døde barnløs, hvorfor K. tilfaldt hans Søster Karen, g. m. Mads Jensen (Munk) til Visborg, og derefter deres Søn Hr. Jens Madsen, der 1455 nævnes til K. og døde 1501. Dennes Datter Julien M. blev g. m. Lars Lunov, som 1485 og 1489 nævnes til K. (1503 nævnes en Jens Lunov til K.), en anden Datter Benedikte M. ægtede Niels Christensen (Tornekrannds, † 1500); deres Sønner Mikkil Nielsen († 1552) og Erik Nielsen († 1561) skrives begge til K., som sidstnævntes Datter Maren ved Ægteskab bragte til Hartvig Juel, der 1568 ejede K. og kun efterlod sig en Datter Ingeborg J. († 1615), g. m. Manderup Parsberg († 1625), men da hun døde barnløs, kom K. (1638 42 Td. H.) til hendes Fætter Thomes J. († 1647 barnløs), derefter til dennes Søsterdatter Dorthe Abildgaard, Enke efter Hr. Wenzel Rothkirch († 1655). 1662 blev den (38 og 388 Td. H.) af Mogens Friis solgt til Kronen, som straks udlagde den til Hr. Ove Gjeddes Arvinger, der 1663 mageskiftede den til nævnte Mogens Friis, fra hvem den kom til Landrets-Notarius Marcus Kohlblatt i Hamborg, som 1666 solgte den til Hans Nielsen Drostrup til Skovsgd., hvis Søn Kancellisekretær Niels D., † 1675, bestemte, at K. skulde deles lige mellem hans Enke Anne Eriksdatter Grave, der 1678 ægtede Hans Brochmand, og Datter Karen, der blev g. m. Mag. Ejler Jacobsen Ejlertz († 1720), som 1689 købte Brochmands Halvpart af K. (12½ Td. H.) og 1692 solgte Gaarden (25 Td. H.) med Gods til Grev Conr. Reventlow, hvis uægte Søn Oberst Dtl. Revenfeldt 1715 solgte K. (25, i alt 76 Td. H.) til Erik Baggesen Giørup, † 1746, som 1745 testamenterede Gden til Erica Cathr. Sommer,

g. 1747 m. Jacob Tryde, † 1751, derefter 1752 med Christen True til Bagesvogn, der 1754 solgte K. (25 og 76 Td. H.) til Greve Chr. Friis, som 1760 i sit Testam. bestemte, at K. bestandig skulde følge Frijsenborg, men 1802 solgte Grevinde Krag-Juel-Vind-Frijs ved Aukt. K. (25 og 226 Td. H.) for 66,850 Rd. til Købmd. i Randers Hans Chr. Hansen til Haraldslund, der 1803 skødede den (25 og 116 Td. H.) for 46,314 Rd. til Forp. Anders Sjelle, † 1822, der 1804 fik Tilladelse til at udstykke den i 14 Parceller. Fra c. 1812 tilhørte Gden Generalkrigskommissær Johs. Dahl, † 1820, som 1819 solgte den til Forvalter paa Clausholm And. Bay, † 1820, fra hvis Enke An. Cathr. f. Thoersen den ved Aukt. (Skøde 1826) kom for 5300 Rbd. r. S. til Bagge Lihme, † 1844; 1836 tilhørte den (18¹/₂ Td. H.) en kort Tid Hans Tørsleff, kom s. A. til Chr. Hollesen († 1853), og c. 1848 igen til Landvæsenskomm., Kammerrd. H. Tørsleff, † 1876, hvis Søn A. C. T. († 1912) 1889 solgte den (23 Td. H.) for 160,000 Kr. til Math. J. Hviid († 1923), hvorefter P. A. F. Hviid overtog den. — Den nuv. Hovedbygning er opf. omtr. 1850 af Grundmur og bestaar af en Midtfloj og to Sidefloje, alle i 1 Stokværk. Udbygningerne brændte 1899. Haven er terrasseformet med Grave. Om den gml. Bygning, af Bindingsværk, 3 Floje i V., N. og S. i to Stokv. med Kældere under Vest- og Nordflojen og et Taarn i Borggaarden ved Nordflojen, se Saml. t. j. Hist. 3. R. II p. 33. — Kollerup skal oprindl. ifl. Dske Atl. have hørt til Galten S., men ifl. kgl. Bevilling 1663 være henlagt til Hadbjærg Sogn.

For Enden af Kollerup Møledam, i Eng mellem to Bæklob, ligger Voldstedet „*Elverhøj*“, formentlig af det ældre K., en oval Banke (c. 35 × 25 m i Tværmaal og c. 6 m høj), hvorpaa findes Teglbrotter. En større Holm nedenfor i Møledammen har vistnok hørt med til Anlægget.

De c. 20 Gravhøje, som kendes i Sognet, er nu næsten alle nedpløjede; omtr. Halvdelen af dem laa i en Stribe tæt N. for Hadbjærg. Allernordligst i Sognet har ligget Gravhøjen *Tinghøj* og SV. for Hadbjærg *Bavnehøj*, begge forlængst sløjfede.

Hadbjærg var før Anneks til Galten-Vissing. I Slutn. af 16. Aarh. søgte Præsten i Ødum om at maatte faa Hadbjærg til Anneks, og ¹/₁₀ 1583 udgik Kongebrev om, at Sagen skulde undersøges; først ²⁷/₈ 1823 blev H. dog Anneks til Ødum.

Halling Sogn (*Søby-Skader-H. Km.*), Anneks til Søby i Sønderhald Hrd., omgives af dette Herred (Skader S.), Ø.-Lisbjærg Hrd. (Mejlby S.), hvorfra det skilles ved Halling Bæk, Ødum, Rud og Voldum Sogne. Kirken ligger c. 17 km SSØ. for Randers. De højtliggende, temmelig jævne Jorder er overvejende lermuldede. Halling Skov.



Befolkning i 1921: 271 (1801: 121, 1850: 205, 1901: 210), boende i 66 Gde og Hse. Det saml. Hartk. (1905): 93 Td.; 14 Gde med 89 og 25 Hse med 4 Td. Hartk., samt 3 jordløse Hse. Ejds. (1924): 1292, deraf Jordv.: 729. Areal: 723 ha, hvoraf (1919) besaaet med Hvede 8 ha, Rug 26, Byg 55, Havre 153, Blands. til Modenhed 36, Kartofler 13, Foderroer 102; Brak udgjorde 16 ha, Grønfoder og Græsning 200, Haver o. l. 11, Tørvemoser 13, Skov 57. Kreaturhold (1923): 115 Heste, 557 Stk. Hornkv. (deraf 265 Køer), 27 Geder, 22 Faar, 687 Svin.

I Sognet Byerne: *Halling* (1328 Halling, 1406 Haling) med Kirke, Skole og Brugsforen.; *Villendrup* (1406 Windeldorp). Gaarde: *Højgd.* har 10,0 Td. H., Ejds. 90, Jordv. 66; c. 72 ha, deraf Ager 54, Eng 2, Skov 14, Mose 1. *Nedergd.*, *Nørregd.*

Halling S., een Sognekommune med Hovedsognet Søby og Skader S. i Sønderhald Hrd., har Tingsted i Randers og hører under Retstr. Nørhald Hrd. m. m. (Randers), Politikr. Randers Kbst. m. m., Randers Amtstuedistr., Randers Lægekr., Røvsø m. fl. Hrd.r.s Skattekr., Sønderhald Hrd.s Vurderingskr., Amtets 4. Folketingskr., 3. Forligskr. og 4. Udskrivningskr.' 373. Lægd. Kirken er selvejende.

Kirken bestaar af Kor og Skib samt Vaabenhus mod S. Den er opf. 1880 i romansk Stil efter Tegn. af Arkt. F. Uldall af røde Mursten paa høj Granitsockel med Skraakant, dannet af Kvadre fra den gamle forfaldne Granitkirke, der nedbrødes 1879. Kirken har

Bjælkeloft. Over Vestgavlen, der har en Gruppe af 3 Vinduer, er der en Klokkekam. Ny Altertavle af Egetræ med Figurer fra den gamle, katolske Tavle. Prædikestol i Renæssancestil fra den gamle Kirke. Granitfont med glat Kumme.

Joen Pedersen af *Halling* nævnes 1328.

I *Halling Skov* ses to mindre Gravhøje, den ene kaldet *Ringelhøj*. De faa andre, men nu sløjfede Høje, som kendes i Sognet, har mest ligget paa Markerne tæt uden om Skoven.

Rovsø Herred.

Sognene: Holbæk, Udby, Vore, Estruplund, Ørsted.



1610

Rovsø Herred, det mindste i Amtet, danner en Landtunge, der skyder mod N. ud mellem Randers Fjord og Kattegat, og begrænses i øvrigt mod S. af den fra Randers Fjord indtrængende Grund Fjord og Sønderhald Hrd., fra hvilket det for en Del skilles ved Hejbæk og Hevring Aa. De noget højtliggende, men overvejende temmelig jævne Jorder (højeste Punkt 44 m) er dels gode, muldede Lerjorder, dels sandede. I den sydøstl. Del løber Hevring Aa. Der er meget lidt Skov (360 ha). M. H. t. Frugtbarheden hører det til Amtets middelgode Herreder (efter Matr. gnmstl. 18 Td. Ld. paa 1 Td. H.).

Det saml. Areal udgør 11,063 ha (c. 110,6 km²), deraf Vandar. 38 ha. Ager og Engs Hartk. samt det halv. Skovskylldshrtk. udgjorde $\frac{1}{2}$ 1905 1079 Td. Indbyggertallet var $\frac{1}{2}$ 1921: 4367 (1801: 2234, 1850: 3083, 1901: 4291). I gejstl. Hens. udgør Hrd. med Sønderhald Hrd. samt Halling S. af Galten Hrd. eet Provsti, Rovsø og Sønderhald Hrdr.s Provsti.

Herredet har i fjærn Tid været en Ø, idet den Kærstrækning mellem Grund Fjord og Kattegat paa Sydgrænsen, hvori nu Hejbæk og noget af Hevring Aa løber, oprindeligt har været et Sund; 1203 nævnes Udby i *Roxæ* og 1282 Vilgrip Provst i *Roxho*. Kærdannelsen hviler paa hvidt Strandsand med Rester af Østers- og Muslingskaller. Paa Valdemars Jordebogs Tid var Herredet ikke til, men udgjorde en Del af Sønderhald Hrd. og hørte som saadan til Aabosyssel. Senere hørte det til Dronningborg Len og fra 1660 til Dronningborg Amt; se videre p. 341.

Det er kun meget faa Minder, der foreligger om Oldtidsbebyggelse i R. Hrd. Fra den ældre Stenalder kendes i hvert Fald een Køkkenmødding (ved Ørsted), og i Udby Sogn er fundet Flintsager fra samme Tid; og fra den yngre Stenalder skal der ved Udby have været et Par Langdysser, og Stenaldersgrave under Markflade er truffet ved Vore. Heller ikke Gravhøje kendes i synderligt Antal, og de er nu næsten alle forlængst sløjfede; mest har de deres Plads paa det høje Land nordligst i Udby Sogn. Fra den ældre Jernalder er der hist og her under Markflade truffet Grave med Sæt af Lerkar som Gravudstyr for de døde. I det Hele synes det saaledes, at Hrd. i Oldtiden ikke har huset nogen større Befolkning.

Litt.: Indberetn. til Nationalmus. om antikv. Undersøgelser i R. Hrd., af J. V. Nissen 1891 (Manusk.).

Holbæk Sogn (*H.-Udby Km.*) omgives af Annekset Udby, Randers Fjord, Vore og Ørsted Sogne, Estruplund Sogn, hvori en Enklave og hvorfra det delvis skilles ved Ingerslev Aa, samt Kattegat. I Sognet en Enklave af Estruplund S. Kirken

ligger c. 19 km NØ. for Randers. De noget højtliggende, men temmelig jævne Jorder, med enkelte Bakker ud mod Fjorden og Kattegat (Ingerslev Bakker) er dels frugtbare, lerede og lermuldede, dels for en mindre Del sandmuldede og sandede, med Enge og Kær ved Fjorden. I Fjorden ligger den ubeboede Kæreholm (1396 Kardeholme).

Befolkning i 1921: 777 (1801: 406, 1850: 613, 1901: 743), boende i 164 Gde og Hse. Det saml. **Hartk.** (1905): 216 Td.; 38 Gde med 204 og 80 Hse med 12 Td. Hartk., samt 19 jordløse Hse. **Ejdsck.** (1924): 2509, deraf **Jordv.:** 1443. **Areal:** 1855 ha, hvoraf (1919) besaaet med Hvede 45 ha, Rug 84, Byg 169, Havre 308, Blands. til Modenhed 51, Kartofler 44, Foderroer 166; Brak udgjorde 108 ha, Grønfoder og Græsning 644, Haver o. l. 21, Tørvemoser 12, Skov 69, Heder og Lyngbakker 56, Vandar. 5. **Kreaturhold** (1923): 286 Heste, 1228 Stk. Hornkv. (deraf 641 Køer), 11 Geder, 242 Faar, 1253 Svin.

I Sognet Byerne: *Holbæk* (1544 Holbeck) med Kirke, Præstegd., Skole (opf. 1901), Forsamlingshus, Missionshus (opf. 1904), Alderdomshjem (tidl. Fattiggd. opr. 1872), Andelsmejeri (Bos; opr. 1891), Brugsforen., 2 Kbmshdlr. og Ml.; *Kære* (1423 Kaarde, 1437 Kardhæ) med Skole (ombygg. 1901) og Kbmshdl.; en Del af *Ingerslev* (Resten i Estruplund S., se p. 540). *Gammeljord*, Gde og Hse. Gaarde: Hovedgaarden *Holbækgaard* (1367 Holbec) har 38,8 Td. H., Ejdsck. 420, Jordv. 277; c. 378 ha, deraf Ager 215, Eng 81, Skov 57, Hede 7, Mose 10. *Ingerslevgaard* har 17,6 Td. H., Ejdsck. 175, Jordv. 116; c. 136 ha, deraf Ager 98, Eng 33, Skov 2. *Frøholm*: 12,1 Td. H., Ejdsck. 130, Jordv. 93; c. 107 ha, deraf Ager 86, Eng 13, Skov 1, Mose 4. *Gammelgaard*.



Holbæk S., een Sognekommune med Annekset, har Tingsted i Ørsted og hører under Rets- og Politikr. Rovsø Hrd. m. m. (Randers), Randers Amtstuedistr., Rovsø Lægekr., Rovsø m. fl. Hrd.s Skattekr., Gerlev-Rovsø Hrd.s Vurderingskr., Amtets 4. Folketingskr., 3. Forligskr. og 4. Udskrivningskr.' 328. Lægd. Kirken er selv-ejende.

Kirken består af Kor og Skib ud i eet, Taarn mod V. og Vaabenhus mod S. Skibet er fra romansk Tid af Granitkvadre paa Sokkel med Skraakant. Et Par Vinduer (tilmür.) er bevarede; Dørene ses. I Renæssancetiden udvidedes Koret til Skibets Brede, Korben nedreves og hele Langhuset dækkedes af en ejendommelig Tøndehvælving, som hviler paa Piller langs Ydermurene. I den senere Middelalder tilføjedes Vaabenhuset, af Munkesten, og Taarnet, af Granit og Munkesten; dets nederste to Stokv. har Krydshvælvinger, Underrummet Spidsbue ind til Skibet. I D. Atl.'s Tid havde Taarnet ottetekantet Spir, „hvis øverste Spids staar paa 8 høje Pillarer“; nu er der Spidsgavle. Prægtig Altertavle, skaar 1679 af den københavnske Billedskærer Henr. Alversen for Fru Birthe Skeel; i Midtfeltet Nadveren i Relief. Romansk Granitfont med Bladranker og Tovsnoninger, og over den en Himmel fra 1697 med Birthe Skeels' og Niels Rosenkrantz' Navne og Vaaben. Prædikestol fra c. 1650 med velbevaret gl. Staffering fra 1664 og samme Vaaben som Fontehimlen. Stolestader med Mourids Stygges og Anne Lykkes Navne og Vaaben skaar 1679 i Højrenæssancestil af Mikkell van Grønningen i Hornslet. Under Koret Gravhvælving for Holbækgaards tidligere Ejere. I Taarnrummet er opstillet en smuk Ligsten over Hans Stygge og Hustru Christence Strangesen, med Portrætfignrer. Sammesteds Ligsten over Birgitte Christensdatter, † 1622, Niels Olufsen, Foged paa Holbækgaard, † 1651, den første evangeliske Præst i Sognet Michel Nielsen, † 1579, med 2 Hustruer, Sogne-

præst L. Lund, † 1803. Paa Skibets Nordvæg en Række Kisteplader fra c. 1800, stammende fra Gravkælderen under Koret. Klokke fra 14. Aarh. med Jomfru Marias Navn i Majuskler. Nogle daarlige bevarede Kalkmalerier fra c. 1500 afdækkedes i 1900 paa Skibets Vægge (overhvidtede).

Om *Holbægaard* siges i et Dokument fra 1396, at den har været beboet af Kammer-svend Rane Jonsen, Præsten Hr. Bonde, Ridderen Hr. Poul Magnussen (Munk), hans Søn Johannes Poulsen (der nævnes 1325-53), Kanniken Johs. Sommer (nævnt 1362), Peder Sested og Jakob Bort, og i Sønderborgforliget af 1340 hedder det, at „Peter Munk skal



Holbægaard.

sine Veste wedder hebben to Holebeke“, men en Dom, Erik af Pommern afsagde 1408, gaar ud paa, at Aarhusbispens skal have alt det Gods, Hr. Johannes Poulsen havde i Holbæk, hvilket tyder paa, at der har været en langvarig Strid om H. mellem Familien Munk og Bisperne. I den følgende Tid nævnes til H.: Hr. Johan Paulsen (Munk) 1408, Magnus Pedersen (Munk) 1410, Væbner Knud M. 1426, Provst i Rovsø Hrd. (se Saml. t. j. Hist. V p. 62) Niels M. 1446 og 1455, Chr. Nielsen M. 1460, Fru Elne 1494, Anders Jakobsen (Hvittenstiern) 1523 og hans Enke Fru Marine Lunov 1537, der alle maa have været bispelige Lensmænd paa H. Ved Reformationen kom den til Kongen, der 1540 forlenede den til Hans Stygge, † 1568, som 1544 købte H. med 44 Bøndergaarde for 13,583 Mark. Den arvedes af Sønnen Mourids S., † 1604, hvis Enke Anne Lykke 1613 solgte H. til Albert Skeel til Fussingø, † 1639; derefter tilhørte Gden (1638 50 Td. H.) hans Søn Christen S., † 1659, hvis Datter Birthe S., † 1720 (se om hende II p. 334), bragte S. til Generalløjtn. Niels Rosenkrantz († 1676) og 1700 oprettede H. til et Stamhus, for hvilket hun fik Birkerettighed 1701 (først ophævet 1852), og som arvedes af hendes Broderdatter Charl. Am. Skeel, hvis Mand Gehejmerd. Chr. L. v. Plessen († 1752) 1727 med kgl. Tilladelse solgte H. (58, 28 og 393 Td. H.) til Etatsrd. Axel Bille til Ørumgd., † 1739, hvis Enke Sophie Seefeld 1751 overdrog H. (58, 62 og 326 Td. H.) til sin Søn Gehejmerd. Henr. Bille-Brahe († 1789); han solgte den 1765 til Konsistorialrd. Joh. Ernst Tegder († 1779), hvis Enke 1780 solgte H. (58, 26 og 334 Td. H.) for 41,000 Rd. til Hans Ammitzbøll (sen. til Avnsbjærg), der 1791 skødede den for 52,000 Rd. til sin Fætter Kapt. Rasmus A. Han fik 1797 kgl. Bevill. paa at sælge Godset med Forbehold af Gdens Frihed, men forspildte 1806 denne Frihed. Kort efter hans Død 1850 solgtes H. (34 Td. H.) med 2 Kirker og noget Gods for 72,000 Rd. til Th. Neergaard og Forstkand., Etatsrd. A. T. H. Mourier-Petersen, en anset Land-

sine Veste wedder hebben to Holebeke“, men en Dom, Erik af Pommern afsagde 1408, gaar ud paa, at Aarhusbispens skal have alt det Gods, Hr. Johannes Poulsen havde i Holbæk, hvilket tyder paa, at der har været en langvarig Strid om H. mellem Familien Munk og Bisperne. I den følgende Tid nævnes til H.: Hr. Johan Paulsen (Munk) 1408, Magnus Pedersen (Munk) 1410, Væbner Knud M. 1426, Provst i Rovsø Hrd. (se Saml. t. j. Hist. V p. 62) Niels M. 1446 og 1455, Chr. Nielsen M. 1460, Fru Elne 1494, Anders Jakobsen (Hvittenstiern) 1523 og hans Enke Fru Marine Lunov 1537, der alle maa have været bispelige Lensmænd paa H. Ved Reformationen kom den til Kongen, der 1540 forlenede den til Hans Stygge, † 1568, som 1544 købte H. med 44 Bøndergaarde for 13,583 Mark. Den arvedes af Sønnen Mourids S., † 1604, hvis Enke Anne Lykke 1613 solgte H. til Albert Skeel til Fussingø, † 1639; derefter tilhørte Gden (1638

mand. Sidstnævnte († 1912), der 2 Aar efter blev Eneejer, solgte 1893 H. med 2 Kirker for 300,000 Kr. til H. H. Qvistgaard (senere Hofjægermester v. Rehling-Q.), der 1908 afhændede den til Jægermester A. J. Hastrup, † 1914, hvorefter den tilhørte Bankdirektør N. P. Christensen og A. C. Sørensen. Nuv. Ejer er Direktør J. T. S. Schouboe. — Hovedbygningen, som endnu tildels er omgivet af Grave (det lave middelalderlige Voldsted synes at have været rundt), er en enlænget, grundmuret Bygning, 2 Stokv. høj over Kælder, med kalkede Mure. Bygningens søndre Del (i c. 17 m's Længde) er et sentgotisk Stenhus, med Spor af fladbuede Vinduer; det skal ifl. D. Atl. have baaret Aarstallet 1562 og er sikkert opf. af Hans Stygge, der tillige „norden paa Volden“ rejste et nu forsvundet Bindingsværkshus, som blev færdig 1568 (Danske Magazin I p. 61). Hovedbygningens større, nordre Del er tilbygget af Christen Skeel 1645; Aars-tallet er tilligemed Bygherrens og hans første Hustrus Vaabener hugget i en Sten, som nu er indmuret i Husets Østmur, men tidligere har siddet i et forsvundet, spirprydet Vindeltrappetaarn paa Bygningens Østside; ejendommeligt nok er Nordgavlens Blindingsdekoration helt gotisk i sin Karakter. (Litt.: S. Nygård, H., i Dske Hgde ved 1920 III; K. Hansen, D. Ridderborge I p. 37 flg.).

Ingerslevgaard oprettede R. Ammitzbøll til Holbækgd. efter kgl. Bevill. af 1843 af 2 Gde og 1 Bol (tilsammen 19 Td. H.). 1850 tilhørte den (16 Td. H.) Ditlev Bremer, som 1895 overdrog den til sin Svigersøn C. V. A. Christensen, der 1906 solgte den for 115,000 Kr. til Inspektør Will. Christensen, den nuv. Ejer.

En Rettertingsdom 1499 beretter, at *Kardeholm* forud kaldtes *Roxø Haffvæ*, og at Jens Hasenberg, Ridder, i Roskilde for Kong Vald. tilskødede en velbaaren Mand Niels, kaldes Bugge, sin „Haffvæ“ i Roxø, og at Axel Jepsen (Thott) — en Datterdattersøn af Hr. Niels Bugge — siden fik den paa Skifte med sin Svoger Jørgen Krumpen.

Den i engelsk Kriststjeneste bekendte Generalløjtn. Alb. Borgaard, † 1751, er født i Sognet 1659.

SV. for Holbæk har der ligget 4 Gravhøje i en Samling; i øvrigt kendes ikke jordfaste Oldtidsmindesmærker i Sognet. Straks V. for Holbæk er der under Markflade truffet enkelte Grave fra den ældre Jernalder, med Sæt af Lerkar som Gravgoods.

Udby Sogn (*Holbæk-U. Km.*). Anneks til Holbæk, er den nordligste Spids af Hålvøen og grænser mod S. til Holbæk Sogn. Kirken ligger c. 20 km NØ. for Randers. De for en Del noget højtliggende, bakkede Jorder (Udby Bjærg; Elkær Bakke (med Fyr); Stadsager Bakke) er ler- og sandmuldede samt skarpsandede, med Enge og Kær (Søledet) ved Fjorden og Kattegat.

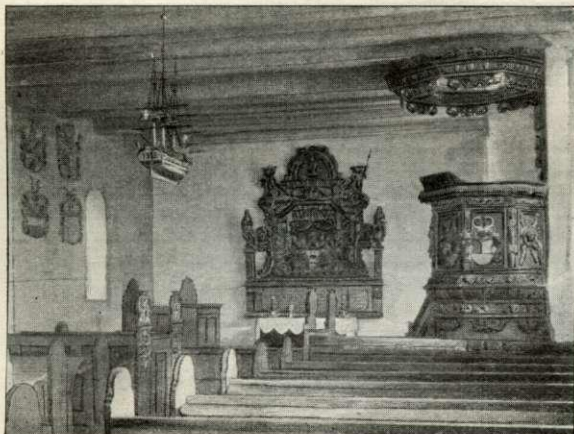
Befolkning i 1921: 474 (1801: 256, 1850: 298, 1901: 466), boende i 107 Gde og Hse. Det saml. **Hartk.** (1905): 87 Td.; 23 Gde med 76 og 63 Hse med 11 Td. Hartk., samt 5 jordløse Huse. **Ejdsk.** (1924): 1051, deraf **Jordv.**: 564. **Areal:** 1197 ha, hvoraf (1919) besaaet med Hvede 5 ha, Rug 68, Byg 60, Havre 163, Blands. til Modenhed 8, Kartofler 19, Poderroer 65; Brak udgjorde 53 ha, Grønfoder og Græsning 526, Haver o. l. 21, Skov 20, Heder og Lyngbakker 149. **Kreaturhold** (1923): 134 Heste, 557 Stk. Hornkv. (deraf 305 Køer), 33 Geder, 192 Faar, 338 Svin.

I Sognet Byen *Udby* (1203 *Utby*) med Kirke, Skole, Holbæk og Udby Kom-munes Spare- og Laanekasse (opr. 1872; ²¹/₃ 1923 var Indsk. 194,015, Reserver 19,071 Kr.), Forsamlingshus, 2 Kbmshdrl. og Ml. Saml. af Gde og Hse: *Udbyhøj* med Lodsstation og Fyr (paa Elkær Bakke, opr. 1894, Vinkelfyr, hvidt, rødt og grønt fast Fyr og Blinkfyr, Fl. Højde o. H. 35 m, Synsvide 16,5 Sømil), Kbmshdrl. og Afholdsbeværtning („Udbyhøj Færgegaard“; 1664 Fergehus), Anløbsbro (2 m Vand) og Overfart til den nordre Side af Fjorden. *Ringvang* med Skole; *Ryderne*. Gaarde: *Udbygaard* har 18,6 Td. H., Ejdsk. 185, Jordv. 120; c. 185



ha, deraf Ager 110, Eng 33, Skov 1, Hede 38. — I Udbyhøj var der 1923 31 Fiskere, som drev søgaaende Fiskeri (deraf 25 Erhvervsf.) og ejede 52 Fartøjer (deraf 14 Motorf.) til Værdi 36,150 Kr. og Redskaber for 56,000 Kr.; Værdien af Fangsten (1,3 Tons Rødspætter, 15,4 T. Skrubber, 164,1 T. Torsk, 1 T. Hornfisk, 18 T. Makrel, 32,3 T. Sild, 0,2 T. Laks) udgjorde 54,052 Kr. Af Fjordfiskere var der i Udby Komm. 34 (deraf 14 Erhvervsf.), der ejede 21 Fartøjer (deraf 5 Motorf.) til Værdi 11,800 Kr. og Redskaber for 27,900 Kr.; Værdien af Fangsten (8 Tons Skrubber, 20,2 T. Aal og 1,1 T. Torsk) udgjorde 51,156 Kr.

Udby S., een Sognekommune med Hovedsognet, har s. Tingsted og hører under de s. Kredse som dette, samt 4. Udskrivningskr. 328. Lægd. Kirken er selvejende.



Korparti fra Udby Kirke.

Den lille Kirke bestaar af Kor og Skib ud i eet (Koret dog smallest), Taarn mod V. og Vaabenhus mod S. Kor og Skib, med Bjælkeloft, er fra 13. Aarh. af røde Munkesten paa Granitsokkel med Skraakant. Antagelig har der forud for Munkestenskirken staaet en romansk Granitkirke. Eet (tilmuret) Vindue er bevaret. Paa Skibets og Korets Vægge er fundet Spor af tidlig gotiske Dekorationer fra c. 1300 (Me-

dailloner med bibelske Scener m. m.), restaur. 1902 af Konservator E. Rothe. Taarnet (med Pyramidetag, hvis hvælvede Underrum har Spidsbue ind til Skibet, er opført i gotisk Tid af Granit og Munkesten. Vaabenhuset, af smaa Mursten, er fra nyere Tid. Udskaaen Altertavle fra 1682, skaaret af Henr. Alversen i Kbh., med Niels Rosenkrantz' og Birthe Skeels Vaaben. Prædikestolen, fra 1688, Stolestaderne, Alterstagerne og Døbefadet, fra 1689, bærer de samme Vaaben som Altertavlen, ligesom disse er malede paa Korets Nordvæg med Aarst. 1686. Altertavle og Prædikestol er restaurerede 1923. En Klokke, med Minuskelindskrift fra 1474, blev omstøbt 1914.

Udbygaard er samlet af Cec. Margr. Brockenhuus, f. Ammitzbøll, af Gods, hun havde arvet efter sin Fader til Holbækgd. Efter hendes Død 1876 kom den (18 Td. H.) til Sønnen C. R. R. B.; Prløjt. Greve K. B. C. E. Brockenhuus-Schack fik den 1921 ved sit Ægteskab med Komtesse Elisabeth Schimmelmänn. Nu tilhører den Proprietær Halvor Hansen.

Paa Udby Mark er en hellig Kilde, endnu besøgt ved Midten af 19. Aarh. (efter Sagnet tabte den sin Kraft, da en blind Hest vaskedes i den).

Paa det høje Land i Sognets nordl. Del ud mod Vandet har der været c. 15 Gravhøje, men kun Halvdelen af dem forefindes endnu, tildels dog i meget forstyrret Skikkelse. 2 Høje V. for Udby bærer Navnene *Trindelbjærg* og *Stejlbjærg*; 3 andre Høje ligger i Gruppe paa Elkær Bakke ved Ringvang, men kun en af disse er nogenlunde bevaret. S. for Ringvang skal der have ligget 2 Langdysser nær hinanden. I Sagnet er truffet Køkkenmøddinglag og Flintsager fra ældre Stenalder.

Vore [Voer] Sogn (*V.-Estruplund Km.*), det mindste i Herredet og adskilt fra Annekset Estruplund ved Ørsted Sogn, omgives af dette og Holbæk Sogn samt Randers Fjord. I Sagnet en Enklave af Ørsted Sogn. Kirken ligger c. 16 km ØNØ.

for Randers. De ikke videre højtliggende, temmelig jævne Jorder er ler- og sandmuldede samt sandede. Stenalt Fjord Plantage, anl. 1912, 40 ha, deraf tilpl. 34. Gennem Sognet gaar Landevejen fra Randers til Vore.

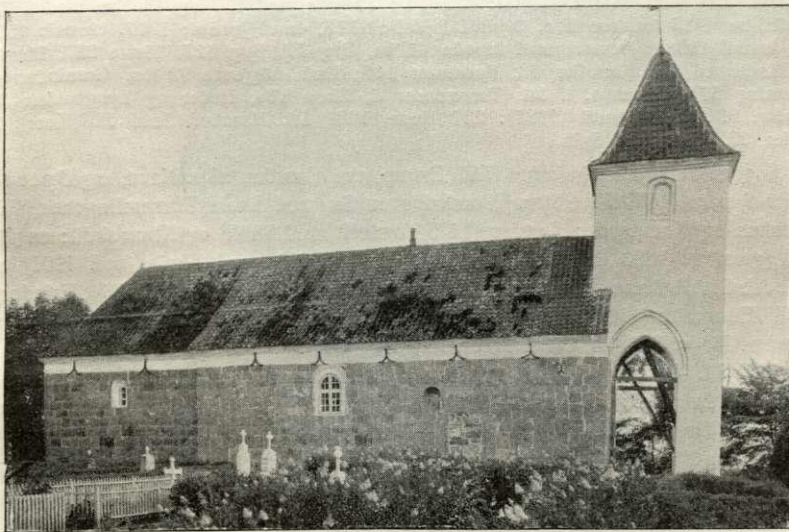
Befolkning i 1921: 387 (1801: 240, 1850: 331, 1901: 415), boende i 91 Gde og Hse. Det saml. Hartk. (1905): 99 Td.; 25 Gde med 92 og 42 Hse med 7 Td. Hartk., samt 17 jordløse Hse. Ejdsrk. (1924): 777, deraf Jordv.: 476. Areal: 1083 ha, hvoraf (1919) besaaet med Hvede 5 ha, Rug 71, Byg 68, Havre 192, Blands. til Modenhed 30, Kartofler 25, Foderroer 102; Brak udgjorde 42 ha, Grønfoder og Græsning 451, Haver o. l. 11, Tørvemoser 2, Skov 3, Heder og Lyngbakker 34, Klitarealer og Stenmarker 4. Kreaturhold (1923): 144 Heste, 576 Stk. Hornkv. (deraf 299 Køer), 18 Geder, 157 Faar, 606 Svin.

I Sognet Byerne: *Vore* (Voer; c. 1300 Wore, c. 1500 Roxeworæ) med Kirke, Præstegd., Skole, Forskole (opf. 1912), Forsamlingshus, Alderdomshjem (opf. 1923; 8 Værelser), Brugsforen., Kbmndshdl., Kro, Kornmagasin og en 180 m lang Anløbsbro for Dampskibe (ved Yderenden en Dybde af 4,7 m, fra Broen Færgefart til Mellerup i Støvring Hrd.); en Del af *Lille-Sjørup* (1423 Siørup, 1664 Lild Siørup; Resten i Ørsted S., se p. 543).



Vore S., een Sognekommune med Annekset, har Tingsted i Ørsted og hører under Rets- og Politikr. Rovsø Hrd. m. m. (Randers), Randers Amtstuedistr., Rovsø Lægekr., Rovsø m. fl. Hrd.r.s Skattekr., Gerlev-Rovsø Hrd.r.s Vurderingskr., Amtets 4. Folketingskr., 3. Forligskr. og 4. Udskrivningskr.' 326. Lægd. Kirken er selvejende.

Kirken bestaar af Kor og Skib samt Taarn mod V. og Vaabenhus mod S. Kor og Skib, med Bjælkeloft, er fra romansk Tid af Granitkvadre paa Sokkel med Skraakant. Et Par Vinduer, Norddøren og en Dør paa Korets Sydside er tilmurede; derimod benyttes endnu den smukke Sydportal (med Halvsøjler, Gud Faders Billede paa Overliggeren og Evangelisterne Markus' og Lukas' Symboler ved Siderne); ogsaa Korbuen er



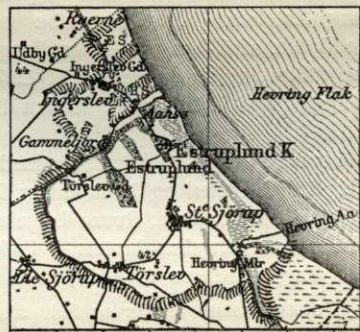
Vore Kirke.

bevaret. I gotisk Tid tilføjedes det lille Taarn af røde Munkesten, med Pyramidetag; Underdelen er ikke forbundet med Skibet, men har høje Spidsbuer ud til det fri. Vaabenhuset, af Mursten med Skraatag, er vistnok senere. Ny Altertavle (Forklarelse) af Billedhugger Fjeldskov, fra 1874. (Den gl. Altertavle, i Renæssancestil, med Bjørn Andersens og Hustruer Sidsel Ullstands og Karen Friis' Vaaben, fra 1573, er nu i Nationalmuseet). Romansk Granitfont med Løver, Ørne og Løvværk. Prædikestol i Renæssancestil, Stolestader fra 1604 og 1607 med Jacob Bjørn og Anne Krabbes Navne og Anevaaben. En mishandlet, malet Alterbordsforside fra 1590 har de sammes Vaaben. Præstestol fra 1649. I Skibets Vestende en Ligsten fra c. 1575 med Fru Boel Mus til Stenalts Vaaben og Navn med Aarst. 1431. En romansk Ligsten med Korsfigur ligger ved Indgangen til Vaabenhuset. Paa Korbuens Underside er fundet Kalkmalerier fra omtr. 1500 (Christus og Jfr. Maria med Barnet), restaur. 1899 af E. Rothe. — Paa Kirkegaarden er 1920 rejst en Genforeningssten.

I Sognet nævnes 1375 og 1433 Gaarden „Kallisgaard“.

Der vides intet om Gravhøje i Sognet. V. for Vore paa det høje Land ud mod Fjorden er der under Markflade truffet enkelte mindre Grave fra den yngre Stenalder.

Estruplund Sogn (Vore-E. Km.), Annekts til Vore, hvorfra det skilles ved Ørsted Sogn, omgives af dette og Holbæk Sogne, fra hvilke det delvis skilles ved Ingerslev Aa, samt Kattegat. Til Sognet hører en Enklave i Holbæk Sogn, og i Sognet ligger c. 22 km ØNØ. for Randers. De for en Del noget højtliggende, temmelig jævne Jorder (Hjelmhøj, 42 m; Rummelhøj med Rummeldal) er overvejende lermuldede, dog langs Kysten til Dels sandede, med Engstrækninger. Nogen Skov (Hulsk., Palmoskær, Estruplund Sk.). Estruplund med Have og Strand besøges en Del af Turister.



Befolkning i 1921: 488 (1801: 263, 1850: 398, 1901: 518), boende i 106 Gde og Hse. Det saml. Hartk. (1905): 178 Td.; 32 Gde med 170 og 48 Hse med 8 Td. Hartk., samt 15 jordløse Hse. Ejds. (1924): 2117, deraf Jordv.: 1317. Areal: 1599 ha, hvoraf (1919) besaaet med Hvede 41 ha, Rug 77, Byg 127, Havre 227, Blands. til Modenhed 26, Kartofler 33, Foderroer 146; Brak udgjorde 92 ha, Grønfoder og Græsning 570, Haver o. l. 24, Tørvemoser 6, Skov 116, Heder og Lyngbakker 31, Vandar. 6. Kreaturhold (1923): 226 Heste, 1089 Stk. Hornkv. (deraf 523 Køer), 12 Geder, 172 Faar, 998 Svin.

I Sognet *Estruplund Kirke* (1581 Estrup) ved Gaarden af s. Navn, og Byerne: *Store-Sjørup* (1579 Store Sjørup) omkring en Sø, med Skole, Forsamlingshus, Missionshus og Kbmshdl.; *Tørslev* (1425 Tørsløff) med Skole og Kbmshdl.; en Del af *Ingerslev* (1423 Ingisløff; Resten i Holbæk S.) med Skole (opf. 1901) og Kbmshdl. *Aahuse*. Gaarde: Hovedgaarden *Estruplund* (1426 Æsindorp, 1437 Ænsændrup) har 33,9 Td. H., Ejds. 400, deraf Skoven 60, Jordv. 245, deraf Skoven 36; c. 334 ha, deraf Ager 163, Eng 74, Skov 77, Hede 14. *Tørslevgd.* har 19,9 Td. H., Ejds. 210, Jordv. 144; c. 141 ha, deraf Ager 133, Eng 4, Skov 1, Mose 1. *Lundballegd.* har 18,8 Td. H., Ejds. 185, Jordv. 127; c. 141 ha, deraf Ager 105, Eng 24, Skov 6, Mose 1. *Hevring Mølle*.

Estruplund S., een Sognekommune med Hovedsognet, har s. Tingsted og hører under de s. Kredse som dette, samt 4. Udskrivningskr. 327. Lægd. Kirken er selvejende.

Den lille Kirke bestaar af Skib og Kor med lille Apsis, Taarn mod V. og Vaabenhus mod S. Skib og Kor med Apsis er fra romansk Tid, af røde Munkesten. Skibet

har en Rundbuefrise, som paa Nordsiden er baaren af Søjler. Begge Døre, der har Søjler, False og et fremspringende Dørfelt, paa Nordsiden med spids Frontespice, er bevaret, ligesom eet af de oprindl. Vinduer (tilmuret ligesom Norddøren). Senere i Middelalderen forlængedes Skibet mod V., der indbyggedes Hvælvinger i Kor og Skib, og Taarn med Pyramidetag, og Vaabenhuis, med Kamgavl og Blindinger, opførtes af Munkesten. Altertavle fra c. 1600 med nyere Malerier, Prædikestol fra 1663 med snoede Søjler. Romansk Granitfont med Ornamenter og Figurer. Et senlotisk Krucifiks opbevares nu i Randers Museum. Den ene Klokke, med Majuskelindskr., er fra den tidligere Middelalder. Der blev i 1899 fundet Kalkmalerier over hele Kirken, stammende tildels fra Middelalderens Slutning, men opmalede i 1542 (atter overhvidtede).

Estruplund. 1499 udlagde Hr. Erik Ottesen (Rosenkrantz) til sin afdøde Søn Holgers Børn bl. a. en Del Gods i Estrup i Rovsø Hrd. og Skoven „Esdorplund“. Her opstod senere en Herregd. der 1609 og 1613 tilhørte Anders Jørgensen Friis, derefter Eske Brock († 1625) og 1638 hans Svigersøn Frans Lykke († 1655), der brugte den (16 Td. H.) som en Lade-gd. til Hevringholm. (I Herredets Tingbog for 1680 siges: „For 53 Aar siden stode 2 Bøndergde ved E., som bleve afbrudte, og Jorderne underlagte Hovedgaarden“). Da Frans Lykkes Søn Kaj havde forbrudt sit Gods til Kronen, udlagde Kommissærerne i hans Bo 1662 E. med lidt Gods til Herredsf. i Bjæverskov Hrd. Peder Gad for 2514 Rd. Hans Arvinger skødede den 1668 til Knud Jensen, men 1680 solgte Maren Jensdatter Hammel den (16 Td. H.) med 3 Gde for 2990 Rd. til General-løjtn. Joh. Rantzau til Bramming; 1689 tilhørte den Laurids Eriksen Vraae, † 1712, hvis Enke Else Eskildsdatter atter 1723 solgte E. (34 og 215 Td. H.) til Justitsrd. Jacob Kaalund, † 1744, hvorefter den 1745 paa Aukt. blev solgt for 11,720 Rd. Sølv i 8 og 10 Skillingsstykker til Kancellird. Hans Eilersen Steinfeld til Demstrup, der straks overdrog Buddet til Forp. paa Mariagerkl. Hans Vincentsen Tørslev, som kort før sin Død 1765 overdrog den (34 og 210 Td. H.) til sin ældste Søn Laurs Chr. T., † 1783; hans Enke Anne Margr. Schifter († 1809) solgte 1785 E. (33 og 215 Td. H.) for 30,000 Rd. til Chr. Møller til Aaløkkegd., der kort før sin Død 1787 overlod den for 25,000 Rd. til sin Søn Hans Adolf M., † 1791, hvorefter den (34 og 204 Td. H.) paa Aukt. blev købt for 38,100 Rd. af Kancellideputeret Grev Preben Brahe Schack, der efter kgl. Bevill. af 1802 lagde E. under Stamhuset Stenalt, der nedlagdes 1805, hvorefter Greven 1806 solgte den for 98,000 Rd. til Kapt. J. C. Mylius til Bjørnholm († 1852), som 1810 solgte en Del af Godset. Han overdrog den (i alt 175 Td. H.) 1851 for 80,000 Rd. til Sønnen, Kmjkr. S. W. V. M., og han solgte den (32 og 25 Td. H.) 1853 for 120,000 Rd. til Brygger H. Müller og Kapt. Fr. Buchwald til Anneberggd., hvilke 1854 afhændede den for 81,405 Rd. til sidstes Søn Løjtn. J. Chr. B. († 1903), fra hvem Sparekassen Bikuben overtog den 1899 ved Tvangsaukt. for 219,500 Kr. Denne solgte den 1902 for 250,000 Kr. til Kammerjkr. J. H. Krieger til Isgd., fra hvis Konkursbo den 1911 for 300,600 Kr. ved Aukt. gik over til Particulier C. F. Lehmann, som 1912 solgte den til den nuv. Ejer Kapt., Kammerjkr. V. Krieger for 370,000 Kr. — Den nuv. Hovedbygning er opf. 1916. I den paa en høj Skrånt smukt anlagte Have er en høj, klippet Bøgehæk.



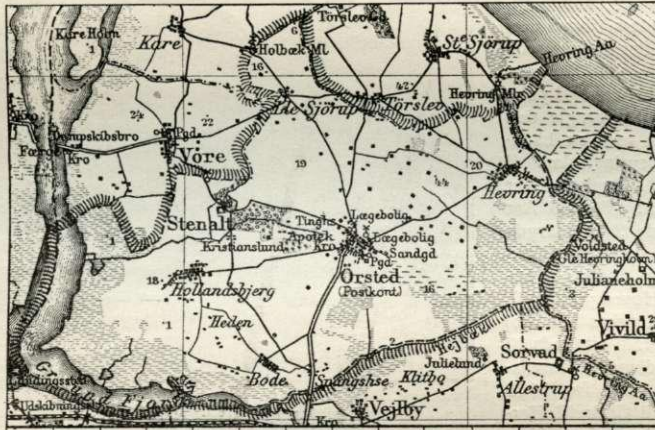
Estruplund Kirke.

Tørslevgaard er en gammel adelig Sædegaard, thi 1455-68 nævnes Niels Henriksen Prip i T. og 1477 Maren Torbensdatter i T. Blandt det Gods, Hr. Erik Ottesen (Rosen-

krantz) 1499 udlagde til sin afg. Søn Holgers Børn (jvfr. ved Estruplund) var ogsaa „Tordzløffgard“; 1610 nævnes Fru Kirsten Munk i T. og senere Fru Anne Mund til T.; 1633 blev den af Frans Lykke mageskiftet til Kronen. Den nuv. T. tilhørte 1855 G. V. H. Müller, 1860 Niels Møller, som 1863 solgte den (18 Td. H.) for 54,000 Rd. til N. C. S. S. Petersen, som 1874 afhændede den for 70,000 Rd. til P. Vestberg; derefter tilhørte den en kort Tid Sagfører Chr. J. Madsen, som 1900 afhændede den til W. Groth, der 1906 solgte den for 101,000 Kr. til C. L. Böss. Af hans Arvinger købte den nuv. Ejer Kammerjkr. Krieger til Estruplund den 1917 for 250,000 Kr. Avlsbygningerne er opf. efter Brand 1921.

I Sognet ses nu ingen jordfaste Oldtidsmindesmærker, men der har tidligere været flere Gravhøje, om hvilke bl. a. Navne som *Hjelmhøj*, *Rummelhøj* og *Tohøj* ved St.-Sjørup minder.

Estruplund var Anneks til Ørsted, indtil det blev Anneks til Vore 1761 (Reskr. af 9/10 1751).

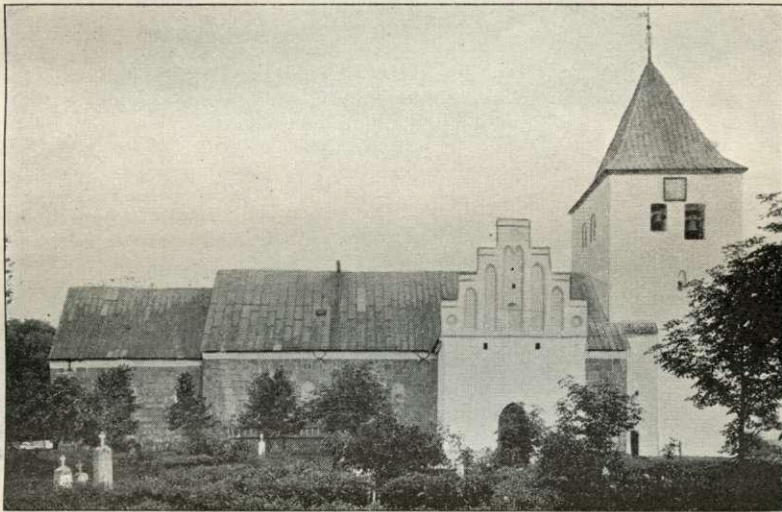


Ørsted Sogn, det største i Herredet og Amtet, omgives af Estruplund, hvorfra det delvis skilles ved Ingerslev Aa, Holbæk Sogn, Vore S. (hvori en Enklave), Randers Fjord med Grund Fjord, Sønderhald Hrd. (Vejlby, Gesing og Vivild S.), fra hvilket det for en Del skilles ved Hejbæk og Hevring Aa, samt Kattegat. Kirken ligger c. 19 km ØNØ. for Randers. De for en Del noget højtliggende, bakkede Jorder er gode, muldede og lerblandede, en mindre Del sandede (Hevring Hede, „Løkken“ og „Bakkerne“), med meget betydelige Engstrækninger (Flodenge, Købeenge og de nu inddæmmede og landfaste Hollandsbjerg Holme). I Sognet Stenalt Skov. Fra Ørsted gaar en Sidelandevej til Randers-Grenaa Landevejen.

Befolkning i 1921: 2241 (1801: 1069, 1850: 1443, 1901: 2149), boende i 503 Gde og Hse. Det saml. Hartk. (1905): 499 Td.; 109 Gde med 442 og 277 Hse med 53, forsk. Lodder med 4 Td. Hartk., samt 33 jordløse Hse. Ejdsks. (1924): 6579, deraf Jordv.: 3497. Areal: 5329 ha, hvoraf (1919) besaaet med Hvede 139 ha, Rug 300, Byg 367, Havre 932, Blands. til Modenhed 102, Kartofler 142, Foderroer 496; Brak udgjorde 264 ha, Grønfoder og Græsning 1973, Haver o. l. 74, Skov 152, Heder og Lyngbakker 149, Vandar. 26. Kreaturhold (1923): 706 Heste, 3250 Stk. Hornkv. (deraf 1616 Køer), 34 Geder, 588 Faar, 2457 Svin.

I Sognet Byerne: *Ørsted* (1349 Ørstedt) — 1/2 1921: 233 Gde og Hse med 916 Indb. — en stor, købstadlignende Landsby med Kirke, Præstegd. (opf. efter Brand 1899), Missionshus („Bethesda“, opf. 1899), Skole (opf. 1912), teknisk Skole

(opr. 1881), Tinghus med Politist., Amtssyge- og Epidemihus (opf. henh. 1886 og 1892, udvidet 1904; henh. 50 og 10 Senge), Apotek (opr. 1857), Udgivelsessted for Gerlev-Onsild Herreders Folkeblad, Ørsted og Omegns Sparekasse (opr. 1907; $\frac{1}{2}$ 1923 var Indsk. 370,455, Reserver 23,187 Kr.), Farveri, Bryggeri, 2 Mlr., Andelsmejeri (opr. 1886, ombygg. 1912), Kbmshdlr. m. m., Gæstgiveri, Vandværk (priv.) og Postkontor; *Hevring* (1664 Høfringbye) med Skole, Forsamlingshus (opf. 1891), Kbmshdl. og Andelsmejeri (Haab; opr. 1881; indtil 1896 Fællesm.; ombygg. 1912); *Bode* (1408 Bodhæ, 1608 Boffue) med Skole; *Hollandsbjærg* (1423 Hollandzbierig) med Skole, Forsamlingshus (opf. 1894) og Brugsforen.; en Del af *Lille-Sjørup* (Resten i Vore S.). Saml. af Gde og Hse: *Spangshuse, Heden*. Gaarde: Hovedgaarden *Stenalt* (1375 Stienholt, 1437 Stenholt) har 73,1



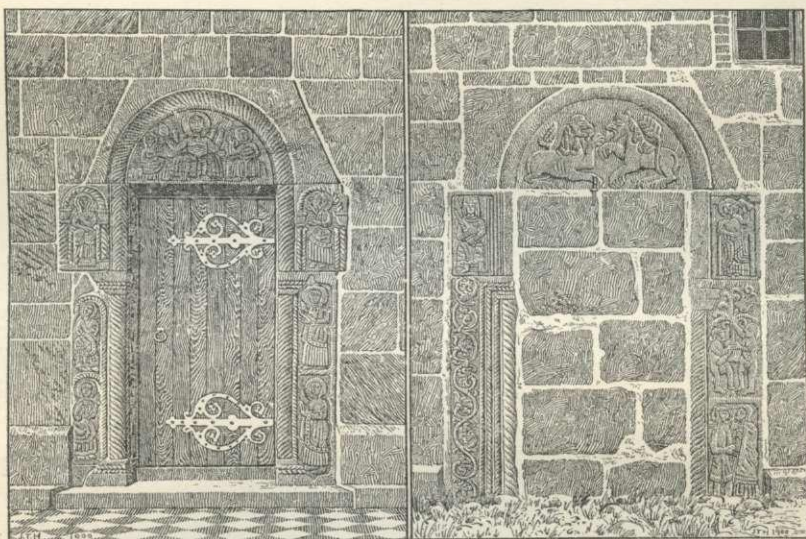
Ørsted Kirke.

Td. H., Ejds. 709, deraf Skoven 56, Jordv. 477, deraf Skoven 24; c. 735 ha, deraf Ager 439, Eng 110, Skov 166, Hede 15. *Christianslund* har 13,1 Td. H., Ejds. 132, Jordv. 80; c. 138 ha, deraf Ager 55, Eng 82. *Præstegaarden*: 10,3 Td. H., Ejds. 100, Jordv. 63; c. 84 ha, deraf Ager 44, Eng 32, Mose 7. *Sandgd., Langtoftgd., Lykkegd., Maarupgd., Højgd., Bondhøjgd.*

Ørsted S., en egen Sognekommune, har Tingsted i Ørsted og hører under Rets- og Politikr. Rovsø Hrd. m. m. (Randers), Randers Amtstuedistr., Rovsø Lægekr., Rovsø m. fl. Hrd.s Skattekr., Gerlev-Rovsø Hrd.s Vurderingskr., Amtets 4. Folketingskr., 3. Forligskr. og 4. Udskrivningskr.' 325. Lægd. Kirken er selvejende.

Den anelige Kirke (udv. Længde med Taarnet 40 m., Skibets Bredde 10 m.) bestaar af Kor og Skib, Taarn mod V. og Vaabenhus mod N. Kor og Skib er fra romansk Tid af Granitkvadre paa Sokkel med Skraakant. Flere oprindl. Vinduer og begge Døre (Vinduer og Syddøren tilmurede) er bevarede. Portalerne er rigt smykkede med Billeder; paa den sydl. ses saaledes til højre Kristus i sit Højsæde, Syndefaldet og underst to verdslige Figurer, Mand og Kvinde, til venstre en Konge og derunder en Bladranke, paa Overliggeren to modstillede Løver og paa Sidekarmene ligeledes Bladværk, den nordl.

har ligeledes Figurer paa hver Side og paa Overliggeren Christus paa Dommens Dag. Ogsaa paa andre Steder i Murene findes Stenbilleder, saaledes mod S. en Frise med Christus og Evangelisterne. I den senere Middelalder fik Kor og Skib Hvælvinger, og Taarnet, af Granitkvadre og store Mursten, med hvælvet Underrum og Pyramidetag, og Vaabenhuset, med Kamgavl, tilføjedes. Ved Korets Sydside har været et 1595 af Jak. Bjørn og Anne Krabbe opf. Gravkapel (i Kapellet lod Anne K. 1597 opsætte en rødlig Sten med Stenalts Ejeres Navne, nu i Taarnbuen); det blev solgt 1826 og nedbrudt og Ligene ned-sænkede i et Hjørne af Kirkegden. Kirkens Indre viser et af de smukkeste Eksempler paa et adeligt Udstyr af en Landsbykirke. Rigt udsk. Altertavle fra c. 1630 med Chr. IV's Navnetræk. Malet Alterbordsforside fra 1613, genfremdraget 1924, med Nadverbillede, be-kostet af Fru Anne Krabbe (paa Rammen hendes og hendes Mands Anevaaben). I Alter-bordet er et middelalderligt Relikviegemme. Paa Alterstagerne Jak. Bjørns og Anne Krabbes Vaaben og Aarst. 1594. Romansk Granitfont med Bladranke paa Kummen og

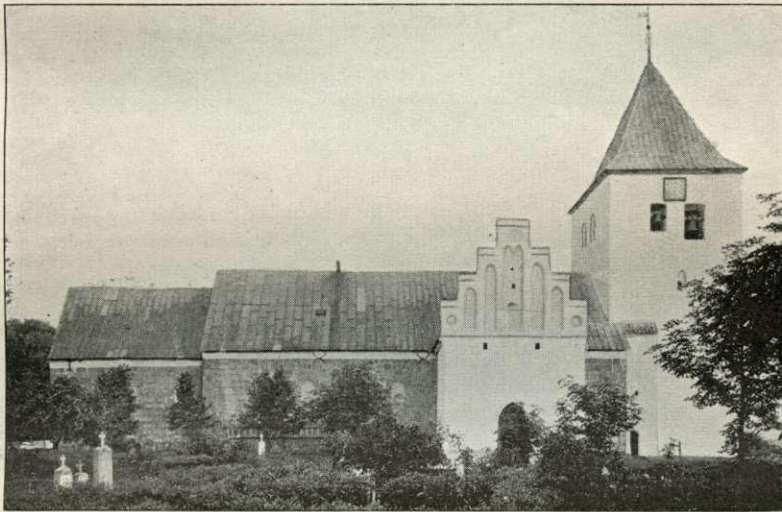


Portaler fra Ørsted Kirke.

Mandehoveder paa Foden. Prædikestol i tidlig Renæssancestil med Bjørn Andersens Vaaben. Størstedelen af Stolestaderne er fra 1604, nogle med Jacob Bjørns og Fru Anne Krabbes Vaaben og med prægtigt udskaarne Døre, hvorpaa Portrættfigurer af de to Stiftere. Under Korbuen en Tavle med Indskr., der melder, at Anne Krabbe 1613 har givet en Kalk og Disk af Sølv og ladet en Kande gøre af den gamle Kalk; Kalken, der er en af de prægtigste i Landet, er fra 15. Aarh. og sikkert af udenlandsk (svensk?) Arbejde (se Tidsskr. for Kunstind. 1889 p. 198). Orgel fra 1892. I Skibet Malmlyse-krone, givet 1685 af Chr. Seefeld og Hustru (Kronen vist fra 1588). I Korvæggen en pragtfuld Ligsten, med Portrættfigurer, over Bjørn Andersen, † 1583, og hans to Hustruer Sidsel Ulfstand og Karen Friis, og en anden (beskadiget) over Sønnen Jak. Bjørn, † 1596, og Hustru Anne Krabbe, † 1618. Af andre Ligsten nævnes en over Laurids Muus og hans Hustru Mette Nielsdatter Rosenkrantz, † 1436, med Billede af den sidste alene, og en over Anders Jakobsen Bjørn, † 1490, og Hustru Anne Lauridsdatter Muus, begge i Taarnrummet. I Skibet Epitafium, med Portrætter, over Præsten Thøger Nielsen Ferslev, † 1670, opsat 1666 af ham og hans 2. Hustru Gertrud Jensdatter. I Skibets Midtergang fandtes i 1921 nogle murede Gravkamre fra Renæssancestiden. Paa Hvælvingerne er der fundet Dekorationer fra omtr. 1570. Inventaret er restaur. 1922-24 af Maleren Kr. Due.

Stenalt (Stenholt; om en Jmfr. Gunder paa Stenalt, se Skørring Kirke, Sønderhald Hrd.) skal have tilhørt Hr. Stig Andersen (Hvide) til Bjørnholm, † 1369, men blev 1375 af Bo Leigel solgt til Jens Muus og tilhørte derpaa dennes Sønner Laur. og

(opr. 1881), Tinghus med Politist., Amtssyge- og Epidemihus (opf. henh. 1886 og 1892, udvidet 1904; henh. 50 og 10 Senge), Apotek (opr. 1857), Udgivelsessted for Gerlev-Onsild Herreders Folkeblad, Ørsted og Omegns Sparekasse (opr. 1907; $\frac{1}{3}$ 1923 var Indsk. 370,455, Reserver 23,187 Kr.), Farveri, Bryggeri, 2 Mlr., Andelsmejeri (opr. 1886, ombygg. 1912), Kbmshdlr. m. m., Gæstgiveri, Vandværk (priv.) og Postkontor; *Hevring* (1664 Høfringbye) med Skole, Forsamlingshus (opf. 1891), Kbmshdl. og Andelsmejeri (Haab; opr. 1881; indtil 1896 Fællesm.; ombygg. 1912); *Bode* (1408 Bodhæ, 1608 Boffue) med Skole; *Hollandsbjerg* (1423 Hollandzbierig) med Skole, Forsamlingshus (opf. 1894) og Brugsforen.; en Del af *Lille-Sjørup* (Resten i Vore S.). Saml. af Gde og Hse: *Spangshuse, Heden*. Gaarde: Hovedgaarden *Stenalt* (1375 Stienholt, 1437 Stenholt) har 73,1



Ørsted Kirke.

Td. H., Ejds. 709, deraf Skoven 56, Jordv. 477, deraf Skoven 24; c. 735 ha, deraf Ager 439, Eng 110, Skov 166, Hede 15. *Christianslund* har 13,1 Td. H., Ejds. 132, Jordv. 80; c. 138 ha, deraf Ager 55, Eng 82. *Præstegaarden*: 10,3 Td. H., Ejds. 100, Jordv. 63; c. 84 ha, deraf Ager 44, Eng 32, Mose 7. *Sandgd., Langtoftgd., Lykkegd., Maarupgd., Højgd., Bondhøjgd.*

Ørsted S., en egen Sognekommune, har Tingsted i Ørsted og hører under Rets- og Politikr. Rovsø Hrd. m. m. (Randers), Randers Amtstuedistr., Rovsø Lægekr., Rovsø m. fl. Hrd.s Skattekr., Gerlev-Rovsø Hrd.s Vurderingskr., Amtets 4. Folketingskr., 3. Forligskr. og 4. Udskrivningskr.' 325. Lægd. Kirken er selvejende.

Den anselige Kirke (udv. Længde med Taarnet 40 m., Skibets Bredde 10 m.) bestaar af Kor og Skib, Taarn mod V. og Vaabenhus mod N. Kor og Skib er fra romansk Tid af Granitkvadre paa Sokkel med Skraakant. Flere oprindl. Vinduer og begge Døre (Vinduer og Syddøren tilmurede) er bevarede. Portalerne er rigt smykkede med Billeder; paa den sydl. ses saaledes til højre Kristus i sit Højsæde, Syndefaldet og underst to verdslige Figurer, Mand og Kvinde, til venstre en Konge og derunder en Bladranke, paa Overliggeren to modstillede Løver og paa Sidekarmene ligeledes Bladværk, den nordl.

Strange M., hvilken sidste 1432 overdrog Broderen al sin Arv. Laur. M. tog 1433 Laas paa Gaarden, men døde uden Sønner, hvorfor S. (før 1460) kom med Datteren Anne til Anders Jakobsen Bjørn, † 1490, Sønnen Gamle Bjørn Andersen (bekendt fra Drabet paa Povl Laxmand), hans Sønner Henrik († c. 1541) og Anders Bjørnsen, dennes Søn Rigsrd. Bjørn Andersen den yngre, † 1583, og hans Søn Jak. Bjørn, † 1596 som Slægts sidste Mand. Hans Svoger Mikkel Nielsen (Tornekrands) til Kyø mageskiftede 1603 til sin Svoger Godslev Budde til Rødslet en Tredjedel af S., men efter Jak. Bjørns Enkes, Anne Krabbes Død 1618 blev S. solgt til Enevold Kruse til Hjermslevgd. m. m., † 1621. Efter hans Enke Else Marsvins Død 1632 tilfaldt S. (1638 72 Td. H.) deres Sønnesøn Tyge Tygesen Kruse, † 1649, hvis Moder Fru Karen Sehested arvede S. og bragte den til sin 2. Mand Jørgen Seefeld til Visborggd., † 1666; derpaa tilhørte den Sønnen Hofjunker Chr. S. († 1685), der med kgl. Bevill. af 1683 lagde Eldrupgd. i Gesing S. ind under Hgdens Takst. Hans Søn Kapt. Mogens S., † 1739, solgte 1713



Relief fra Ørsted Kirke.
(Christus og Evangelisterne).

† 1785. Hans Datter Ida Skeel B. bragte Halvdelen af S. til sin Mand Grev Fr. Chr. Schack til Stamhuset Gieseegd. († 1790), der 1768 fik Skøde paa hendes Søsters og Svogers Sophie Seefeld Billes og Major Axel Rosenkrantz' Halvpart i S. Under ^{20/1} 1787 oprettede Schack og Hustru S. til et Stamhus (80, 111 og 442 Td. H.), hvori 1802 ogsaa Estruplund indlemmedes (se p. 541), for Sønnen Grev Preben Brahe Schack, der dog allerede ^{27/12} 1805 fik Bevilling paa at afhænde Stamhuset imod at oprette en Fideikommisskapital paa 125,000 Rd., hvorefter S. (omtr. 600 Td. H.) 1810 blev solgt for 300,000 Rd. til Generalkrigskommissær Bern Holm i Christianssand, der 1812 skødede den for 615,000 Rd. til Kmjr. (senere Gehejmerd.) Fr. S. Raben til Beldringe, der 1815 solgte den (593 Td. H.) for 215,000 Rbd. S. V. til Etatsrd. H. J. Hansen til Bramstrup († 1832), fra hvem den (80, 59 og 441 Td. H.) 1823 ved Tvangsaukt. for 76,500 Rbd. Sølv gik over til General Frans Chr. Bülow († 1844), der 1824 solgte den til Højesteretsadvokat Jens Laasby Rottbøll († 1824). Hans Dødsbo skødede den 1825 til Prokur., Stænderdeputeret Etatsrd. Malthé Bruun Nyegaard († 1877), der 1842 solgte Gaard og Gods for 227,000 Rd. til fhv. Kapelmusikus P. Chr. Bruun († 1852), som 1847 overdrog den (1850 65 og 265 Td. H.) til Sønnen Kmhr., Hofjægerm. R. Bruun († 1906). Hans Enke Christiane M. f. Komtesse Scheel beholdt Gden til sin Død 1910, hvorefter den kom til Sønnen, den nuv. Ejer, Hofjægerm. Jørg. B. — Den nuv. Hovedbygning, der ligger lavt, næsten helt omgivet af Moser og Kær, er opf. i første Halvdel af 19. Aarh. i nyklassisk Stil af Grundmur med fladt Tag og bestaar af 1 Fløj i 2 Stokv. med Kælder. Den tidligere Bygning, som da blev nedbrudt, var opf. af Bjørn Andersen den y.; den var omgivet af Grave og bestod af 3 grundmurede Fløje i 2 Stokv.; over Graven førte fra S. en Bro, ad hvilken man gennem en hvælvet Port kom ind til Gaarden; i Bygningen var et Kapel. Om de to Søjler, som har staaet ved Indkørslen til den gml. Bygning, se under Randers p. 369. En Del af Avlsbygningerne brændte 1913 og 1921. I Skoven er anlagt en Vildandepark. — Omtr. 2 km S. for Stenalt ved Udkanten af Skoven har den forr. Ejer paa en nedlagt Fæstegd. 1866 opf. en herskabelig Bolig med Taarn og Spir, *Christianslund*. (Om St. se K. Hansen, D. Ridderborge I p. 1 flg.).

En Runesten, som Anne Krabbe lod opstille i Stenalts Have, var i lang Tid forsvundet, men et Brudstykke genfundes ved Christianslunds Ombygning efter en Brand 1913 og er nu genopstillet foran Hovedbygningen. Indskriften (suppl. efter Ole Worm) fortæller, at Asser Stygsen rejste Stenen efter sin Brodersøn.

I Haven findes en anselig gl. Eg (5,0 m i St. Omf.); Kronen er beskadiget. — I Skoven findes „Ruinen“ af en tidligere mægtig Bøg (c. 5,3 m i St. Omf.); endvidere en Bøg med St. Omf. c. 3,7 m og c. 24 m høj og en Eg med St. Omf. c. 4,0 m og c. 20 m høj.

Sandgaard beboedes fra 1751 af den sindssvage Justitsrd. Christen Bille († 1765), en

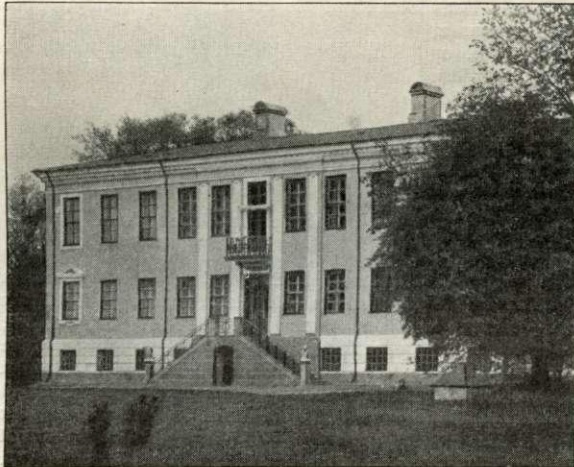
Broder til Kn. B. til Stenalt. Den var da kun 1 Td. H.; 1800 tilhørte den Rasm. Udbye, senere Niels Bak, som 1815 skødede den for 13,000 Rbd. N. V. til Forv. paa Stenalt Chr. Nørshou († 1848), som atter 1823 købte den (9 Td. H.) og en Tiende (19 Td. H.) m. m. for 1681 Rbd. Sølv og Aftægt af Forv. Jak. Calstrups Enke, men straks solgte den til And. Tørsleff, der ejede den til 1828. Den tilhørte derefter Fr. Ammitzbøll, som 1830 solgte den til Kammerrd. J. M. Secher, fra hvem den 1839 kom til M. P. Secher († 1861) og derefter til hans Søn J. A. S.; 1899 solgte Langballe den for 38,500 Kr. til A. Skou.

Mikkel Poulsen i Ørsted nævnes 1458. — 1688 nævnes i Sognet „Høckergaarden“. — Til *Sallinggaard* (i Ørsted Sogn?) skrives 1580 Jens Brun.

Ved Kirken staar en grundmuret middelalderlig Kirkelade, der 1639 indrettedes til et Hospital for 7 fattige af Tyge Kruse og 1649 fornyedes af Jørgen Seefeld samt 1738 forbedredes af Axel Bille; det var herefter indrettet til 14 Lemmer. 1869 solgtes Bygningen til Kommunen, der afgav den til Økonomilejlighed for Førstelæreren; nu er den udlejet, og Renten af Kapitalen, nu 10,000 Kroner, uddeles til 14 Almisselemmer.

I Ørsted er 1920 rejst en Genforeningssten.

Fattiggaarden i Ørsted, opført 1881 med Plads til 32 Lemmer, blev nedlagt 1908, og den indrettedes derefter til Landbrugsskole,



Stenalt.

men denne ophørte c. 1916, og den nyopførte Skolebygning blev da nedbrudt.

At Herredet i en fjern Del af Oldtiden har været en Ø, er allerede omtalt p. 534; *Ørsted* skal i gamle Dage have været en betydeligere By eller Flække (se p. 381), der siges at have staaet i umiddelbar Forbindelse med Grund Fjord. Fra den p. 534 omtalte Kærstrækning skyder der sig en lang, smal Arm op til Byen, og mod SV. i Byen findes et Gadekær, som Traditionen lader være en Rest af Havnen, og hvori der i 19. Aarh. skal være fundet et Skibsanke; baade her og mod S. ved det fordums Indløb til Havnen har der været Rester af Fortøjningspæle; en Gade i Byen kaldes Toldbodgyde. I Dske Atl. omtales, at der i den da eftergroede Arm fra Randers Fjord (Grund Fjord) op til Ørsted er fundet Ankre og andre Skibsredskaber.

Byen *Bode*, der ligger nærmere ved Grund Fjord, skal have været Ørstedes Ladeplads. Det meste af Ørsted By, 49 hele og halve Bol med Præstegaarden, brændte $\frac{21}{4}$ 1696 (Bircherods Dagb. p. 318), og $\frac{12}{4}$ 1777 brændte 7 Gaarde og 17 Huse.

Tæt ved Hevring Mølle er der en hellig Kilde.

Ikke et eneste jordfast Oldtidsmindesmærke er nu bevaret i Sognet, men der kendes Pladsen for enkelte sløjfede Gravhøje, saaledes Ø. for Ørsted, ved Hollandsbjærg og ved Bode. Ogsaa N. for Ørsted siges at have ligget Gravhøje. Ø. for Ørsted har der været en Køkkenmødding fra den ældre Stenalder, og N. for Byen er under Markflade truffet enkelte Grave fra den ældre Jernalder, med Sæt af Lerkar som Gravgoods.

Litt.: A. Nielsen, Ørsted, i Jyske Byer og deres Mænd IX, Kbh. 1918. — H. Birkelund, En Voldsmand i Ørsted 1769, i Fra Randers Amt 1918.