

J. P. TRAP

KONGERIGET  
DANMARK

FJERDE OMARBEJDEDE UDGAVE

PAA GRUNDLAG AF DEN AF H. WEITEMEYER UDGIVNE 3. UDGAVE  
OG UNDER MEDVIRKNING AF VIDENSKABSMÆND, FAGFOLK OG  
STEDLIGE MEDDELERE FRA ALLE LANDETS EGNE

UDGIVET AF

GUNNAR KNUDSEN

VI. BIND

VIBORG AMT · RANDERS AMT

KØBENHAVN 1925

G. E. C. GADS FORLAG

(FREDERIK GAD)

	Pag.		Pag.
Testrup (egen Komm.)	172	Vile (Navtrup-Vile-Sæby Komm.)	108
Tise (egen Komm.)	90	Vinderslev (egen Komm.)	284
Tjele (Tjele-N.-Vinge Komm.)	218	Vindum (egen Komm.)	244
Torning (egen Komm.)	287	Vinge, se Nørre- og Sønder-Vinge.	
Torsø (Vejerslev-Ajt-Torsø Komm.)	327	Vinkel (egen Komm.)	240
Torum (Junged-Torum Komm.)	93	Viskum (Ørum-Viskum-Vejrum Komm.)	224
Torup (Langaa-Torup-S.-Vinge Komm.)	262	Vium (egen Komm.)	266
Tostrup (Tostrup-Roum Komm.)	177	Vording (Balling-Volling Komm.)	78
Tøndering (Durup-Tøndering Komm.)	205	Vorde (Vorde-Fiskebæk-Rømlund Komm.)	205
Ulbjærg (Ulbjærg-Lynderup Komm.)	226	Vorning (Vorning-Korning-Hammershøj Komm.)	226
Vammen (Vammen-Bjærg Komm.)	156	Vridsted-Fly Komm.)	156
Vejby (Lem-Vejby Komm.)	159	Vovse-Resen Komm.)	159
Vejerslev (Vejerslev Komm.)	137	Vejstervad (egen Komm.)	137
Vejrum (Ørum-Vejrum Komm.)	140	Vejrum (Ørum-Vejrum Komm.), Fjends Hrd.	140
Vellev (egen Komm.)	222	Viskum-Vejrum Komm.),	
Velling, se Øster-Velling	222	Vording Hrd.	222
Vester-Bjærgegrav (Vester-Bjærgegrav [Bjerregrav] [Ø.-Bjærg-	233	Vester-Bjærgegrav [Ø.-Bjærg-	233
V.-Bjærgegrav Kolind Komm.)	163	grav-Aalum Komm.)	166
Vester-Bølle (egen Komm.)	166	Øster-Bølle (egen Komm.)	166
Vester-Velling (V.-Velling-Helstrup-Gren-	254	Øster-Velling (Ø.-Velling-Helstrup-Gren-	258
Viborg Graabrødre Landdistrikt.	192	sten Komm.)	

## RANDERS AMT ..... 337—710

**Købstæder:** Grenaa p. 410 — Hobro p. 388 — Mariager p. 399 — Randers p. 345 — Æbeltoft p. 423.

**Herreder:** Galten p. 507 — Gerlev p. 451 — Mols p. 660 — Nørhald p. 472 — Nørre-Dyrs p. 592 — Onsild p. 432 — Rovsø p. 534 — Støvring p. 491 — Sønder-Dyrs p. 628 — Sønderhald p. 547 — Øster-Lisbjerg p. 682.

### Sogne (og Landkommuner):

Aalsø (Aalsø-Hoed Komm.)	629	Ebdrup (Kolind-Ebdrup-Skarresø Komm.)	659
Aarslev, se Nørre-Aarslev.		Egaa (Hjortshøj-Egaa Komm.)	704
Agri (Agri-Egens Komm.)	667	Egens (Agri-Egens Komm.)	669
Albæk (Harreslev-Albæk Komm.)	500	Enslev (Gerlev-Enslev Komm.), Gerlev	
Albøge (Lyngby-Albøge Komm.)	641	Hrd.	470
Alling, se Øster- og Vester-Alling.		Enslev (Hammelev-Enslev Komm.),	
Anholt (egen Komm.)	624	Nørre-Dyrs Hrd.	595
Asfærg (Asfærg-Faarup Komm.)	476	Essenbæk (Viring-Essenbæk Komm.)	551
Avning (Favsing-Avning Komm.)	556	Estruplund (Vore-Estruplund Komm.)	540
Borup (egen Komm.)	493	Faarup (Asfærg-Faarup Komm.)	478
Bregned (Torsager-Bregned Komm.)	688	Falslev (Falslev-Vindblæs Komm.)	437
Dalbyneder (Dalbyneder-Dalbyover		Favsing (Favsing-Avning Komm.)	553
Komm.)	461	Feldballe (egen Komm.)	651
Dalbyover (Dalbyneder-Dalbyover		Fjellerup (Fjellerup-Glesborg Komm.)	609
Komm.)	462	Fuglslev (Tirstrup-Fuglslev Komm.)	650
Draaby (egen Komm.)	663	Galten, se N.-Galten.	
Dronningborg Landsogn [Randers Skt.		Gammelsohn [Grenaa Landsogn] (egen	
Mortens østre Landdistr.](egen Komm.)	491	Komm.)	592

	Pag.		Pag.
Gassum (Spentrup-Gassum Komm.)	483	Marie Magdalene (Marie Magdalene-Koved Komm.)	569
Gerlev (Gerlev-Enslev Komm.)	469	Mejlby (Todbjærg-Mejlby Komm.)	708
Gerrild (Gerrild-Hemmed Komm.)	602	Mellerup (Støvring-Mellerup Komm.)	504
Gesing (Gesing-Nørager Komm.)	564	Mygind (Mygind-Skørring-Krogsbæk Komm.)	588
Gimming (Gimming-Lem Komm.)	496	Mørke (egen Komm.)	692
Ginnerup (egen Komm.)	617	Nimtofte (Nimtofte-Tøstrup Komm.)	621
Glenstrup (egen Komm.)	473	Nødager (egen Komm.)	655
Glesborg (Fjellerup-Glesborg Komm.)	611	Nørager (Gesing-Nørager Komm.)	567
Grenaa Landsogn, se Gammelsogn.		Nørre-Aarslev (Nørre-Aarslev-Nørre-Hørning Komm.)	578
Hadbjærg (Ødum-Hadbjærg Komm.)	531	Nørre-Galten (N.-Galten-Vissing Komm.)	519
Hald (Hald-Kærby Komm.)	485	Nørre-Hørning (Nørre-Aarslev-Nørre-Hørning Komm.)	579
Halling (Søby-Skader-Halling Komm.)	533	Nørre-Onsild (S.-Onsild-N.Onsild Komm.)	447
Hammelev (Hammelev-Enslev Komm.)	593	Onsild, se N.- og S.-Onsild.	
Harreslev [Harrislev] (Harreslev-Albæk Komm.)	499	Raaby (Raaby-Sødring Komm.)	463
Haslum [Haslund] (Haslum-Ølst Komm.)	509	Raasted (Kovsted-Raasted Komm.)	495
Helgenæs (egen Komm.)	679	Randers Skt. Mortens østre Landdistri., se Dronningborg Lands.	
Hem (Hem-Seem Komm.)	439	Rimsø (Rimsø-Kastbjærg Komm.)	606
Hemmed (Gerrild-Hemmed Komm.)	605	Rolse (Knebel-Rolse Komm.)	672
Hillested [Hyllested] (Hillested-Rosmos Komm.)	642	Rosmos (Hillested-Rosmos Komm.)	643
Hjortshøj (Hjortshøj-Egaa Komm.)	702	Rud (Voldum-Rud Komm.)	528
Hoed (Aalsø-Hoed Komm.)	633	Seem (Hem-Seem Komm.)	440
Holbæk (Holbæk-Udby Komm.)	534	Skader (Søby-Skader-Halling Komm.)	591
Homaa (Vejlby-Homaa Komm.)	636	Skarresø (Kolind-Ebdrup-Skarresø Komm.)	683
Hornslet (egen Komm.)	694	Skellerup (egen Komm.)	444
Hornum, se S.-Hornum.		Skødstrup (egen Komm.)	699
Hvilsager (Hvilsager-Lime Komm.)	583	Skørring (Mygind-Skørring-Krogsbæk Komm.)	588
Hyllested, se Hillested.		Snæbum (S.-Hornum-Snæbum Komm.)	449
Hørning, se Nørre-Hørning.		Spentrup (Spentrup-Gassum Komm.)	480
Karleby (Karleby-Voldby Komm.)	597	Støvring (Støvring-Mellerup Komm.)	502
Kastbjærg (Udbyneder-Kastbjærg Komm.), Gerlev Hrd.	458	Svenstrup (V.-Tørslev-Svenstrup Komm.)	441
Kastbjærg (Rimsø-Kastbjærg Komm.), Nørre-Dyrs Hrd.	608	Søby (Søby-Skader-Halling Komm.)	590
Knebel (Knebel-Rolse Komm.)	670	Sødring (Raaby-Sødring Komm.)	465
Kolind (Kolind-Ebdrup-Skarresø Komm.)	657	Sønder-Hornum [Hvornum] (S.-Hornum-Snæbum Komm.)	448
Koved [Koed] (Marie Magdalene-Koved Komm.)	573	Sønder-Onsild (S.-Onsild-N.-Onsild Komm.)	445
Kovsted (Kovsted-Raasted Komm.)	479	Tirstrup (Tirstrup-Fuglslev Komm.)	646
Kristrup (egen Komm.)	548	Todbjærg (Todbjærg-Mejlby Komm.)	705
Krogsbæk (Mygind-Skørring-Krogsbæk Komm.)	589	Torsager (Torsager-Bregned Komm.)	684
Kærby (Hald-Kærby Komm.)	471	Tved (egen Komm.)	674
Lavrbjærg (Lavrbjærg-Lerbjærg Komm.)	516	Tvede (Tvede-Linde Komm.)	487
Lem (Gimming-Lem Komm.)	497	Tørslev, se Ø.- og V.-Tørslev.	
Lerbjærg (Lavrbjærg-Lerbjærg Komm.)	518	Tøstrup (Nimtofte-Tøstrup Komm.)	623
Lime (Hvilsager-Lime Komm.)	586		
Linde (Tvede-Linde Komm.)	490		
Lyngby (Lyngby-Albøge Komm.)	637		
Mariager Landsogn (egen Komm.)	433		

	Pag.		Pag.
Udby (Holbæk-Udby Komm.) . . . . .	537	Vistoft (egen Komm.) . . . . .	677
Udbyneder (Udbyneder-Kastbjærg Komm.) . . . . .	454	Vivild (Vivild-Vejlby Komm.) . . . . .	558
Veggerslev (Veggerslev-Villersø Komm.)	600	Voldby (Karleby-Voldby Komm.) . . . . .	598
Vejlby (Vejlby-Homaa Komm.), Nørre- Dyrs Hrd. . . . .	634	Voldum (Voldum-Rud Komm.) . . . . .	523
Vejlby (Vivild-Vejlby Komm.), Sønder- hald Hrd. . . . .	561	Vore [Voer] (Vore-Estruplund Komm.)	538
Vester-Alling (Ø.-Alling-V.-Alling Komm.) . . . . .	577	Vorup (egen Komm.) . . . . .	507
Vester-Tørslev (V.-Tørslev-Svenstrup Komm.) . . . . .	475	Værum (Værum-Ørum Komm.) . . . . .	513
Villersø (Veggerslev-Villersø Komm.) .	601	Æbeltoft Landdistrikt . . . . .	661
Vindblæs (Falslev-Vindblæs Komm.) . .	451	Ødum (Ødum-Hadbjerg Komm.) . . . . .	529
Virring (Virring-Essenbæk Komm.) . . .	549	Ølst (Haslum-Ølst Komm.) . . . . .	511
Vissing (N.-Galten-Vissing Komm.) . . .	522	Ørsted (egen Komm.) . . . . .	542
		Ørum (Værum-Ørum Komm.), Galten Hrd.	514
		Ørum (egen Komm.), Nørre-Dyrs Hrd.	615
		Øster-Alling (Ø.-Alling-V.-Alling Komm.) . . . . .	576
		Øster-Tørslev (egen Komm.) . . . . .	467

## DE VIGTIGSTE FORKORTELSER.

A/S = Aktieselskab.	H. eller Hartk. = Hartkorn.	Km. = Kommune.
Arkt. = Arkitekt.	ha = Hektar.	Kr. = Kreds.
Bl. = Bolig.	Hpl. = Holdeplads.	m = Meter.
Blands. = Blandsæd.	Hrd. = Herred.	Ml. = Mølle.
Ejds. = Ejendomsskyld.	Hs. = Hus.	Pl. = Plads.
(Den samlede Vurderings- sum ved Ansættelse til Ejendomsskyld.)	Jordv. = Jordværdi.	S. = Sogn.
	Kbmdshdl. = Købmands- handel.	St. eller Stat. = Station.
F.M. = Fredet Mindesmærke.	km = Kilometer.	Td. = Tønde.
Gd. = Gaard.	km <sup>2</sup> = Kvadratkilometer.	Vandar. = Vandareal.

## ANVENDTE FLADEMAAL.

Hektar:	Tønder Land:	□ Kilometer:
1 ha = ca. 1.8 Tdr. Land.	1 Td. Land = 0.55 ha.	1 km <sup>2</sup> = 100 ha.

## TAL-FORKORTELSER.

Ejendomsskylden er overalt angivet i Tusinder af Kroner, saa at for Eksp. for Grønholt Sogn Ejds. 1.834 betyder 1.834.000 Kr.

Det samme gælder Jordværdien, saa at Jordv. 1.076 betyder 1.076.000 Kr.

---

Aalborg, som fra gammel Tid gik over M. og gjorde Byen til det vigtigste Færgested over Fjorden, blev forlagt over Hadsund, vistnok i 1. Halvdel af 17. Aarh., har skadet den. I 17. Aarh. kom nye Ulykker over den lille By. Under Krigene var den besat af Fjender, saaledes 1627-29 af de kejserlige; <sup>28/10</sup> 1629 gav Kongen en Del brandlidte Frihed for Skat og Tyngde, og dette gentoges 1636 for nye brandlidte. Efter Krigen 1657-60, i hvilken M. utvivlsomt har lidt meget, flyttede mange bort fra Byen; 1672 var der 370 Indb.; 1680 oplyste Borgerne i en Ansøgning til Kongen, at der i de sidste Aar var brændt 16 Gaarde og 43 Huse, og at i alt 123 Ejendomme stod ødelagte eller ubeboede. I de flg. Aar var næsten al Næring ophørt, bl. a. fordi Toldstedet 1680 var blevet forlagt til Hadsund (se under Hobro). Fattigdommen var overordentlig stor. Efter en ny Brand 1687 gav Kongen Næstved for Skatter i 10 Aar. Atter i den nordiske Krig led den; 1732 var der nye Brande; dertil kom ødelæggende Kvægsygdomme (se under Hørnkvæg). Aar 1769 havde Byen 402, 1787 393 Indb. Byen kommer nu til at blive Landets mindste Købstad; Hobro og Hadsund vil den nye Bane, som er under Anlæg, til at gøre at den faar større Turistbesøg, hvad dens st. — I 1808 var en Afdeling spanske Tropper i den Tid besat af Preusserne.

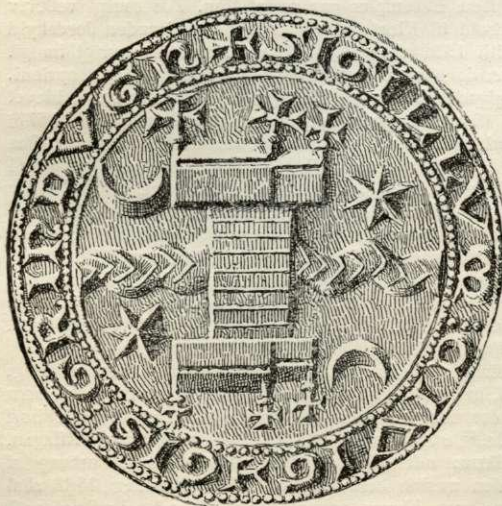
Mariager har tidl. været fra 1719 fik Indkvartering af Omegnens Ryttere, og fra 1721 Rytteri, som laa her en kortere Aarrække.

I Byen fandtes tidlig en Skole, *Skt. Peders Kilde*.

En Latinskole, der blev opstillet af Chr. III, ophævedes 1739, hvorefter dens Indkomster lagdes til Randers og Horsens' Skoler. Skolen laa N. for Kirken; en Rest af den, Graverholgen, staar endnu. (Se F. E. Hundrup, Lærerstanden ved de nedl. Latinsk. i Ebeltoft, Grenaa, Hobro, Mariager og Skive, Rosk. 1876).

Litt.: H. Dahlerup, M. Klosters og Bys Hist., Kbh. 1882. — V. Greibe, Hobro, M. og Hadsund, Kbh. 1900.

## Grenaa.



14. Aarhundrede.

**Grenaa Købstad** ligger i Nørre-Dyrs Herred under 56° 24' 49,16" n. Br. og 1° 42' 1" v. L. for Kbh. — 10° 52' 39" ø. L. for Grw. — (beregnet for Kirkens Sydgavl). Byen ligger lige N. for Aaen Grenaa, der før har dannet Udløbet for den nu udtørrede Sø Kollindsund, paa et lavt og temmelig fladt Terræn og over 2 km fra Kattegats Kyst; højeste Punkt er ved Kirkens Nordvesthjørne, 6,6 m, paa Vejene ved Byens Øst- og Vestgrænse er der 5,3, i Søndergade ved Bygrænsen 2,1 m; kun N. for Byen hæver Egnen sig lidt; Bavnehøj, hvorfra der



Efter Generalstabens Ilemst. 1924

- |  |                                    |                             |
|--|------------------------------------|-----------------------------|
| 1 Vandværk                             | 12 Asyl                            | 24 Andelsbank               |
| 2 Station (Byomgaard-Gerrild-Grenaa)   | 13 Højskole og Afholdshotel        | 25 Apotek                   |
| 3 Bryggeri                             | 14 Sparekassen for Grenaa og Omegn | 26 Politistation            |
| 4 Museum                               | 15 Brandstation                    | 27 Jernbanehotel            |
| 5 Borgmesterkontor                     | 16 Missionstus                     | 28 Post- og Telegrafstation |
| 6 Teknisk Skole                        | 17 Banken for Grenaa og Omegn      | 29 Arbejderhjem af 1894     |
| 7 S <sup>th</sup> Peters Menighedshjem | 18 Raad- Ting- og Arresthus        | 30 Dommerkontor             |
| 8 Haandværkerforeningens Alderdomshjem | 19 Kirke                           | 31 Toldkammer               |
| 9 Pigeskole                            | 20 Handels- og Landbragsbank       | 32 Offentlig Slagtehus      |
| 10 Kommuneskole                        | 21 Mindestøtte f. Fr. VII          | 33 Epidemikospital          |
| 11 Realskole                           | 22 Hotel Dagmar                    | 34 Svineslagteri            |
|  | 23 Hotel Skandinavianen            |                             |

er Udsigt over Byen, er 41 m. Afstanden fra Randers er c. 51 km, fra Æbeltoft 26 km (ad Jærnbanen henh. 65 km og 32,5 km). Byens største Udstrækning fra V. til Ø. er omtr. 1450 m, fra N. til S. højst 550 m. Hovedgaderne er Storegade og Lillegade (tidl. kaldede Store- og Lille-Kongensgade), der fra Torvet fører mod V. til Randersvejen; fra Torvet fører Østergade mod Ø. til Havnevejen og Søndergade mod S. til Aarhusvejen. Blandt Husene, hvoraf  $\frac{1}{3}$  er 2 Stokv. høje og nogle faa 3 Stokv., er enkelte ældre Bindingsværksbygninger bevarede.

Byen har 12 Gader, 9 Stræder og 2 Torve. Som Forstad regnes Havnevejen i Gammelsogn; selve Havnen med omliggende Bebyggelse er derimod en Enklave af Grenaa Købstad, beliggende i Gammelsogn. Købstadsgrunden med tilhørende Markjorder udgør 563 ha, og der var  $\frac{1}{2}$  1921 548 Huse samt 258 i forannævnte Forstad. Af Arealet var i 1919 254 ha besaaede, 155 Grønfelder og Græsning, 12 Haver o. l., 17 Skov, 58 bebygget Grund, Veje o. l. og 7 Vandareal. Det saml. Hartkorn var 1905 64 Td.



Der fandtes 20 Jordbrug i den egl. Købstad med 21 Td., 6 Jordbrug med Avlsbygninger paa Markjorderne med 8 Td. H. — Paa Markjorderne ligger *Bavnehøj Møllegaard*.

Bygningernes saml. Brandforsikringssum udgjorde  $\frac{1}{4}$  1925 16,925,873 Kr. (Antal af Forsikringer: 616). Ved Vurderingen til Ejendomsskyld 1920 udgjorde den samlede Vurderingssum 14,211,000 Kr., deraf Jordværdien 2,746,000 Kr.

Om *Grenaa Landsogn* eller *Gammelsohn* se under Nørre-Dyrs Hrd.

Af offentlige og andre Bygninger samt Institutioner nævnes:



Grenaa Kirke og Fr. VII's Statue.

**Kirken**, midt paa Torvet, fordm. indviet til Skt. Peder eller Skt. Gertrud (i Præsteindberetn. fra 1623 til Worm siges: I Nørre-Hrd. er 17 Kirker + 1 Kirke paa Anholt, nemlig Grenaa Kirke eller Skt. Gertruds Kirke . . ; en Præst til Skt. Gertruds Kirke i Grenaa nævnes 1426; ifl. Dske Atlas var Kirken viet Skt. Peder), bestaar af Skib og Kor ud i eet, Sideskib mod N., Taarn mod V. og Udbygning mod S. Den er af Munkesten (Sideskibets nordl. og vestl. Ydermur dog beklædt med Granitkvadre i 4,4 m's Højde) og er for den ældste Dels

Vedk., Skib og Kor, opf. i gotisk Stil, vistnok i 14. Aarh., medens Taarn og Udbygninger er senere tilføjede. Skib og Kor (28,2 m langt, 12,2 m bredt og 7,5 m højt) afsluttes mod Ø. af en Kamgavl og har 4 Krydshvælvinger, hvoraf den østl. er Koret. Sideskibet (27,6 m langt, 6,1 m bredt og 4,7 m højt) har ligeledes 4 Krydshvælvinger, hvoraf den østl. er Sakristi og skilt fra Skib og det øvrige Sideskib ved Grundmur; Sideskibets Tag er delt i 4 Afdelinger med Kamgavle mod N. Taarnet, hvis hvælvede Underrum er Vaabenhus med Hovedindgangen i Vestmuren (til henvend Midten af 19. Aarh. var den sydl. Udbygning Vaabenhus), har 4 blindingsprydede Kamgavle og et højt Spir (10 × 8,5 m i Grundplan, Højde til Murtinden 17,6, med Spiret i alt 38 m). Udbygningen mod S. (8,6 m lang og bred og 7,5 m høj) er hvælvet og har Kamgavl mod S. Om Kirken høres intet, før den ødelagdes ved en Brand i Byen 1627, men snart efter genopførtes, maaske af Materiale fra den nedlagte Gammelsohns Kirke (se p. 421); fra denne stammer vistn. en Del Kridtstenskvadre, indsatte i Skibets Vestgavl og i Udbygningens Vestmur. Paa Taarnets Sydмур staar: 1760, vistnok Minde om en større Restauration. I 19. Aarh. er Kirken restaur. 1865-66, da bl. a. Hvælvingerne dekoreredes (Bygningsinsp.



Walther), 1874-75 (Walther), da Taarnet fik de nuv. Kamgavle og Spiret samt Sideskibet de 4 Kamgavle; 1884 restaureredes Udbygningen, fik Kamgavl og omdannedes til Skriftestol, 1892 restaureredes Sakristiet (Walther). Dekorationerne i Skriftestol og Sakristi er efter Tegn. af N. Fristrup. Altertavle fra Beg. af 17. Aarh. med 2 nyere Malerier og Prædikestol fra noget senere Tid, udskåret i Barokstil; Døbefonten, af sort Marmor, er fra 1866; det nuv. Orgel, paa en muret Underbygning i Skibets Vestende, er fra 1881. I Skibet hænger 3 Lysekroner, de to fra 1697, den 3. fra 1724, i Sakristiet 4 Tavler med Navne paa Præster m. fl., udf. 1892-93 af Arkt. L. A. Petersen. I Taarnrummet et Epitafium over Byfoged Knud Blichfeldt, † 1729, og Hustru. Kirkens 3 Klokker er støbte 1648 af Claus van Dame. Ved Restaurationen 1866 forsvandt Kirkens Ligsten (mange Lig nedgravedes paa Kirkegaarden) ligesom et Pulpitur i Kirkens Nordvesthjørne, der siges at have været fra Gammelsogns Kirke. En kisteformet, middelalderlig Ligsten fra Kirken er nu i Nationalmus. (se Löffler, Gravst. Pl. XV). — Den omliggende Kirkegaard planeredes 1822-40.

Ved Kirken, der er selvejende, er ansat en Sognepræst, der tillige er Præst i Gammel-



Grenaa Kirkes Indre.

sogn, og en Kapellan (1918 omdannedes Kordegneembedet til Embede for præsteviet Medhjælper). Kirken ejede ved Udgangen af 1924 i Kapitaler 106,949 Kr. (derunder som Afløsningssum for Tiender 54,499 Kr.) og i Jorder 29,5 ha, anslaaet til 39,000 Kr.; den havde ingen Gæld.

**Missionshuset „Zarepta“**, Nørregade, af røde Mursten i 1 Stokv., er opf. 1889. — **Skt. Peders Menighedshjem**, Vestergade, af røde Mursten i 2 Stokv., er opf. 1894-95; Kirken har givet 3000 Kr. til dets Opførelse.

**Kirkegaarden**, N. for Byen, ved Aastrupvejen, omtr. 3,3 ha, er indviet  $2\frac{1}{4}$  1822 (paa en Sten staar, at Generalkrigskommissær Chr. Fischer, † 1822, var den første, der blev begravet her), udvidet 1848, 1869, 1896 og 1914. Et Ligkapel, af røde Mursten i gotisk Stil med Kamgavle, er opf. 1881 (Bygningsinsp. Walther, Dekorationerne indv. efter Tegn. af N. Fristrup). Paa Kirkegaarden staar Kirkens gamle Granitdøbefont. Paa Kirkegaarden er begravet Apoteker F. Hoffmeyer, † 1910, og hans Søn Forfatteren Aage Hoffmeyer, † 1925.

**Raadhuset**, ved Torvet, er opf. 1805 af Grundmur i 2 Stokv. med en Frontespice paa Midten og ejes af Byen. Det indeholder bl. a. en Byraadssal, en Retssal, Lokale for Forligskommissionen og Arrestforvarerens Bolig. Et særligt Arresthus, med Plads til 13 Arrestanter, er opf. 1879 i Forbindelse med Raadhuset. I Retssalen et Portræt af Borgm., Justitsrd. J. Aagaard, † 1852, og i Byraadssalen

et Billede af Grenaa Havn, skænket 1895 af Frk. Caroline Benzon, samt en i 1906 i Anl. af Raadhusets 100-Aars Jubilæum forfærdiget Tavle med de tidl. Borgmestres Navne, et Billede med Fotografier af Borgmestrene, dog kun fra 1802, samt et Billede af Jubilæumsaarets Byraad. Det tidl. Raadhus laa ogsaa ved Torvet, men hen mod Østergade.

**Administrationsbygningen**, en lille Bygn. ved Torvets nordl. Ende, indeholder Borgmester- og Kæmnerkontorer.

Det kommunale Skolevæsen bestaar i Henh. til Skoleplan af 1920 (approb. 1922) og Undervisningsplan af 1921 af flg. Afdelinger: A. Mellem- og Realskolen, 5 Kl., B. Grund- og Borgerskolen, 18 Kl., og C. Forskolen ved Grenaa Havn, 2 Kl. — Den ældste danske Skole laa paa Lillegade ved Torvet;



Raadhuset.

1849 opførtes paa Vestergade en ny Skole i 2 Stokv., der 1867 udvidedes med en Bygn. af røde Sten, den ældste Del af den nuværende Skole, den tidl. omdannedes til Bolig for Overlærer og Kordegn. 1887 udvidedes Bygn. mod V. til det dobbelte; 1912 opførtes bag de ældre Bygn. en stor, ny Skolebygn. (indviet <sup>16</sup>/<sub>8</sub>) i 2 Stokv. med Kælder, af røde Mursten med Baand af Cement-

puds, nærmest for Mellem- og Realskolen (Kommunen havde 1908 købt den private Realskole), og 1918 byggedes i Gaarden en Gymnastiksal. Bygningerne rummer i alt 20 Klasseværelser, 1 Sangsal, 1 Fysiksal, 1 Gymnastiksal, 2 Lærerværelser og 2 Kontorer. Forskolen ved Grenaa Havn er opf. 1912. Ved det kommunale Skolevæsen er ansat 1 Overlærer, 1 Viceinspektør, 9 Lærere, 8 Lærerinder, 1 Time-lærer og 1 Timelærerinde, samt (fra 1919) en Skolelæge, og der var <sup>1</sup>/<sub>1</sub> 1925 684 Elever.

**Teknisk Skole**, Vestervej, er opf. 1891 af røde Mursten i 2 Stokv. med Kælder og Tagetage efter Tegn. af Overbanemester Jensen og indeholder 6 Klasser, hvoraf 1 i Tagetagen er indrettet til Malerskole. Skolen, der har saavel Dag- som Aftenundervisning, drives for Tilskud fra Staten, Kommunen, Amtet og Haandværkerforeningen og har 1 Forstander, 15 Lærere og c. 150 Elever.

**Handelsskolen**, med Lokale i Kommuneskolen, drives af Handelsforeningen og har 72 Elever, fordelt i 3 Klasser (3-aarigt Kursus til Handelsmedhjælpereksamen).

**Forevisningsmarken**, ved „Grønland“, 1,4 ha, er 1907 anlagt af Grenaa Landboforening til Fremvisning af Planteavlfsforsøg; i den dertil knyttede Have opføres 1925 med Tilskud af Kommunen en Bygning, der bl. a. skal indeholde Bolig for Landbrugskonsulenten.

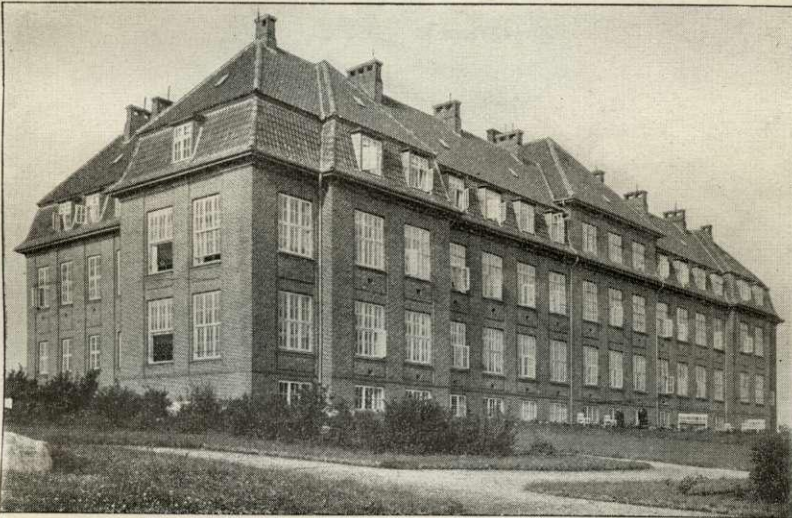
**Djurslands Museum**, Søndergade, er opr. 1916 ved at Kbmd. Chrf. Vogel skænkede sin Samling af Oldsager og Antikviteter, særlig fra Dyrslund, til Byen, der foreløbig anbragte den i den gl. Realskoles Gymnastiksal. 1925 erhvervedes

den nuv. gl. Bindingsværksbyggn., til Dels for Midler, skænkede af Museets Stifter. Saavel Oldsagssamlingen som Møntsamlingen er betydelig forøget ved senere Køb.

**Folkebiblioteket**, opr. 1875, har fra 1921 sin egen Bygn. i Vestergade i Udkanten af Byens Lystanlæg, opf. af røde Mursten i 1 Stokv. efter Tegn. af Arkt. M. C. Thoft for Midler, der er stillet til Raadighed af en Privatmand, men saaledes, at de udbetales i Løbet af 20 Aar, hvorefter Biblioteket bliver en selvejende Institution. Der er Læsestue. Det ejer c. 4300 Bd., Antal Udlaan 1924 c. 19,500 Bd., Budget 6592 Kr.

Teatersal findes paa „Hotel Skandinavien“.

**Amtssygehuset**, N. for Byen paa Bavnehøj Bakke (omtrent paa det Sted, hvor „Gammel Kirke“ har ligget), er opf. 1920-22 for c. 1½ Mill. Kr. efter Tegn. af



Amtssygehuset.

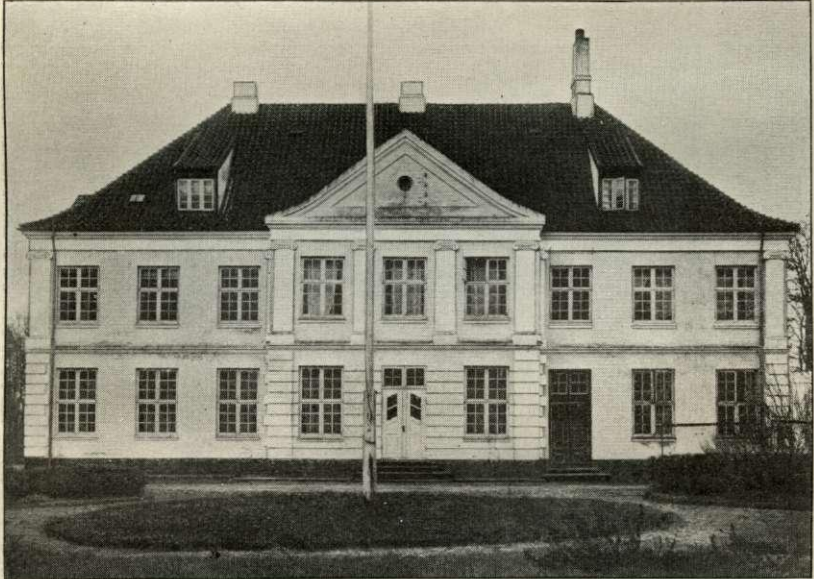
Arkt. Frimodt Clausen, ejes af Amtet ( $\frac{3}{4}$ ) og Byen ( $\frac{1}{4}$ ) og bestaar af en Hovedbygning i 2 Stokv. med høj Kælder og Manzardetage samt 3 Sidefløje, og N. for Hovedbyggn. en Køkkenbyggn. og et Ligkapel; Sygehuset, der foruden en medic.-kirurg. Afd. paa 60 Senge har Afd. for Røntgen- og Lysbehandl., for Sindssyge og for Hud- og Kønssygdomme, har 1 Overlæge og 2 Reservelæger; Personalet udgør i alt 52 Personer, og Anlægget spænder i alt over c. 3 ha. — **Epidemihuset**, ved Havnevejen, er opf. 1889 i 1 Stokv., men c. 1900 forhøjet med et 2. Stokv., det ejes af Amtet ( $\frac{5}{6}$ ) og Byen ( $\frac{1}{6}$ ). — Byens ældste Sygehus laa paa „Grønland“; det næste, ved Havnevejen, opf. 1900, blev solgt 1922.

**De gamles Hjem**, kommunalt Alderdomshjem, er 1925 indrettet i den tidl. Realskole, Lillegade, opf. 1883, som 1908 erhvervedes af Kommunen og senere benyttedes som Kæmner- og Byraadskontorer; Bygningen er ombygget og moderniseret under Ledelse af Arkt. M. C. Thoft og staar nu i en Sum af 150,000 Kr.; den har Plads til 24 Personer foruden Personalet.

**Fattiggården**, Rosengade, er opf. 1879, har Pl. til 20 Lemmer, men en Del af den har været anvendt som Husvildeafdeling.

Stiftelser: **Grenaa Asyl**, Vestergade, af røde Mursten i 1 Stokv., er opr. af Diakonisseforeningen 1882 (indviet  $\frac{1}{10}$  1884) og har Plads til 40-50 Børn. **Haandværkerforeningens Alderdomshjem**, Vestergade, af røde Mursten i 2 Stokv., er opr. 1883 med 10 Friboliger for trængende Foreningsmedlemmer. **Arbejderhjemmet af 1894**, Østergade, af gule Mursten i 2 Stokv., er opr. af Købmd. C. J. Momme med Friboliger for 12 Familier.

**Gasværket**, S. for Havnevejen, er anl. 1897 for c. 125,000 Kr., det udvidedes 1907, Kontor- og Bestyrerboligen ombyggedes 1920, og 1924 opførtes en Gasbeholder ved Havnen; Værkets bogførte Værdi er nu 261,764 Kr., og det producerede i 1924 451,300 m<sup>3</sup>. — **Elektricitetsværket**, SV. for Gasværket, er anl. 1924-25 for



Haandværkerforeningen.

c. 160,000 Kr. og forsynet med en 300 HK. Dieselmotor; Værket betragtes udelukkende som en Reserve, idet Byen siden 1920 faar Strøm fra Aarhus kommunale Værker og Gudenaacentralen gennem Højspændingsledning; Byens Elektricitetsforbrug udgjorde 1924 195,448 KWT. — **Vandværket**, ved Vesterport tæt ved Indgangen til Lystanlægget, er anl. 1907, med 2 Brønde, den sidste fra 1923; Drivkraft 2 Gasmotorer og 1 Elektromotor. Gennemsnitl. dagl. Vandforbrug i 1924 738 m<sup>3</sup>. — **Brandstationen**, Nytorv, opf. 1908 paa det gl. Sprøjtehus' Plads, med 4 Sprøjter. — **Det offentlige Slagtehus**, ved Bredstrupvejen, opf. 1915, Arkt. M. C. Thoft, og ejes af Byens og Omegnens Slagtermestre.

**Statsbanestationen**, Østergade, Endestation for Statsbanen Randers-Grenaa, er opf. 1876. — **Privatbanestationen**, Markedsgade, Endestation for Ryumgaard-Gerrild-Grenaabanen, er opf. 1917. — **Toldboden** findes i Statsbanens Varehus S. for Havnevejen, og ved Havnen en særlig Toldbodbygning. — **Posthuset** og **Telegrafstationen**, V. for Statsbanestationen, er opf. 1909 i 2 Stokv. af røde Mursten efter Tegn. af Bygningsinsp. Kampmann; foruden Kontorer findes der Embedsbolig for Postmesteren.

Af andre Bygninger nævnes: *Dommer- og Herredskontoret*, Østergade, opf. 1898, Arkt. Hoffmeyer, Aalborg, *Apoteket*, Østergade, opf. 1899, *Sparekassen for G. og Omegn*, Storegade, i 2 Stokværk, opført 1888, *Banken for G. og Omegn*, Torvet, (tidligere Djurslands Landmandsbank), opført 1920 efter Tegning af Arkt. Harald Gad, Kbh. (se „Architekten“ <sup>12</sup>/<sub>2</sub> 1919), *Handels- og Landbrugsbanken*, Storegade (nu Filial af Landmandsbanken i Kbh.), opf. 1904, 2 Stokv. efter Tegn. af Arkt. Thorkel Møller, *Hotel Dagmar*, Torvet, ombygg. 1914, *Hotel Skandinavien*, Torvet, *Jærnbanehotellet*, ved Banegaarden, opf. 1917, *Afholds- og Højskolehotellet*, Storegade, opf. 1907, og *Badehotellet* ved Grenaa Strand, opf. 1914 efter Tegn. af Arkt. M. C. Thoft; det er om Sommeren Midtpunkt for et livligt Badeliv og har Plads til 35 Gæster.

Anlæg og Mindesmærker. V. for Byen og N. for Randers Landevej er 1842-43 anlagt en **Plantage**, der i Aarene fra 1870 er udvidet stærkt mod S. ned mod Aaen, hvor den danner et smukt Skovbælte med Spadserestier omkring hele Byens sydvestl. Del. Den nyere Del af dette Anlæg skyldes særlig Købmand, Vicekonsul Chr. J.



Lillegade 39.

Momme, † 1916, og som Tak herfor har Byraadet 1919 rejst ham en Mindestøtte i nævnte Anlæg. I Anlægget findes Haandværkerforeningens Bygning, dens ældste Del, Pavillonon, er opf. 1903, men 1916 rejstes i Forbindelse med denne en stor Bygning i 2 Stokværk, der foroven rummer Haandværkerforeningens Lokaler og iøvrigt Restauration samt Byens største Festsal, og den ældste Del ombyggedes. (Om Haandværkerforeningen se A. Knudsen, G. Haandværkerforening gennem 50 Aar, Grenaa 1904). Langs Aaens søndre Side har Byen 1919 fra Hovedgaarden Hessel erhvervet et Areal paa c. 28 ha, hvorpaa er anlagt en Spadseresti til Stranden, hvor der S. for Havnen er en meget besøgt Badestrand, som samtidig erhvervedes af Byen, og hvor ogsaa Badehotellets Badehuse findes.

Paa Torvet S. for Kirken mellem denne og de to store Kastanietræer, der staar der, hvor Indgangen var til den for c. 100 Aar siden nedlagte Kirkegaard, er 1884 rejst en Statue af Fr. VII, Kopi af Statuen i Odense (se IV p. 310).

**Gamle Huse.** Blandt disse kan fremhæves et Par Bindingsværksgaarde fra 18. Aarh. i Lillegade, samt især *Søndergade 1*, Hjørnet af Kannikestræde, en meget smuk og velbevaret, anselig Købmandsgaard fra samme Tid, 2 Stokv. høj, 26 Fag lang mod Søndergade og et tilsvarende Antal Fag mod Strædet. Øvre Stokværk krager let ud over nedre. En malerisk Svalegang følger hele Bygningens Gaardside. Paa et ombygget Hus i Storegade ses et Par Renæssanceknægte.

Indbyggertallet var  $\frac{1}{2}$  1921 4537 (1801: 760, 1850: 1099, 1901: 3257) med Forstaden Havnevejen i Gammelsogn 5582. Efter Erhverv fordelte Folkemængden i Købstaden 1911 (3734) sig i flg. Grupper: 1566 levede af Haandv. og Industri, 761 af Handel o. l., 287 af Transport, 141 af Landbrug, 15 af Mejeridrift, 109 af Fiskeri, 259 af immateriel Virksomhed, 309 af Tyendegern. o. l., 137 af egne Midler, 112 væsentligst af ofrtl. Understøttelse, 38 var uden angivet Erhverv.

Skibsfart. Ved Grenaa Toldsted var der ved Udgangen af 1920 hjemmehørende 4 Sejlskibe med en samlet Tonnage af 57, 35 Motorskibe med 265 R.T., samt 170 Baade (under 4 R.T.). I den udenrigske Fart klareredes 1920 for indgaaende: 34 Skibe med 1114 Tons Gods, deraf 2 Dampskibe uden Bestuvning,



Søndergade 1.

for udg. 49 Skibe med 912, deraf 1 Dampskib uden Bestuvning; i den indenrigske Fart for indg. 215 Skibe med 5486, deraf 26 Dampskibe med 4914, for udg. 221 Skibe med 5771, deraf 27 Dampskibe med 578 Tons Gods.

Fiskeri. I Grenaa og Gammelsogn var der 1923 215 Fiskere (deraf 205 Erhvervsf.), der ejede 101 Fartøjer (deraf 83 Motorf., og af disse 15 over 15 Tons

og 59 mellem 5 og 15 T.) til Værdi 688,800 Kr. og Redskaber for 121,000 Kr.; Værdien af Fangsten (deribl. 1120 Tons Torsk, 187 T. Rødspætter, 190 T. Ising og 0,2 T. Hummer) udgjorde 908,000 Kr.

Ved Grenaa Toldsted indbragte Indførselstolden 1923/24 39,215 Kr.

I Grenaa holdes følgende Markeder: Jan., Marts, April, Maj, Juli, August, September samt 2 Dage i November, alle med Heste og Kreat.; Torvedag hver Lørdag.

Af Fabrikker og industrielle Anlæg nævnes: *G. Dampvæveri*, anl. 1893, fra 1908 Aktieselsk., Aktiekap. 2 Mill. Kr., c. 325 Arb.; Fabrikken, der har 550 Væve, producerer c.  $4\frac{1}{2}$  Mill. m Tøj om Aaret; Klædefabrikken og Uldspinderiet „*Messen*“, grl. 1853 som Farveri; *G. Andels-Svinestagteri*, opf. 1904, betydelig udvidet 1924, c. 3000 Andelshavere, det slagtede 1924 50,700 Svin og 2250 Stk. Kvæg, Kalve og Faar; *G. Andelsmejeri*, opr. 1910 som Fællesmejeri, fra 1912 Andelsmejeri; *Anton Jensens Motorfabr.*, grl. 1906, fremstiller Automobileer og Landbrugsmaskiner; *G. Havn's Motor- og Maskinfabr.* (spec. Motorer til Fiskefartøjer); *W. Meiers Maskinfabr.*, grl. 1914, fremstiller særlig Slagterimaskiner; *G. Jærnstøberi og Maskinfabr.*, *G. Dampsnedkeri og Høleværk*, grl. 1885, A/S fra 1906, Aktiekap. 100,000 Kr., nyopf. efter Brand 1922; *G. Rugbrødsfabr.*, grl. 1905, A/S, Aktiekap. 32,000 Kr.; *G. Dampvaskeri*; Margarinefabr. „*Djursland*“; 2 Kalkværker (Ø. for Byen), 4 Bogtrykkerier m. m.

I Grenaa udgives følgende Aviser: „*Djursland*“, grl. 1913, „Grenaa Folke-

tidende", grl. 1874, og „Djurslands Venstreblad“, grl. 1910 under Navn „Grenaa Avis“, men antog 1915 sit nuvæ. Navn.

Kreaturholdet var  $\frac{15}{7}$  1923: 122 Heste, 236 Stk. Hornkv. (deraf 131 Køer), 5 Geder, 51 Faar og 158 Svin.

Byens Øvrighed bestaar af en Politimester og en folkevalgt Borgmester; Byraadet bestaar af 13 valgte Medlemmer, indbefattet Borgmesteren som Formand.

Finansielle Forhold. Indtægter 19<sup>21/22</sup> (i 1000 Kr.): 722, deraf Ejendoms-skatte 22, personlige Skatte 442, Formue- og Erhvervsindtægter 236; Udgifter:



Gammel Købmandsgaard paa Torvet.

537, deraf Byens Bestyrelse 36, offtl. Understøttelse 139, Skolevæs. 94, Rets- og Politivæs. 26, Medicinalvæs. 31, Gader, Veje og Kloakker 32, Renter af Gæld 96. Aktiver  $\frac{31}{3}$  1922: 2643, Gæld 1834. Skatteproc. udgjorde 19<sup>24/25</sup> 7,5, Ligningsproc. 10,3.

Kommunens faste Ejendomme: Raadhuset, Arresthuset, Kommuneskolerne, Fattiggaarden, „De gamles Hjem“, Brandstationen, Administrationsbygningen, Gas-, Vand- og Elektricitetsværkerne og Havnefogedboligen, desuden Andel i Amtssygehuset og Epidemihuset. Af Jorder ejer Byen c. 200 ha, derunder Lystanlægget.

Byens Politikorps bestaar af 1 Overbetjent og 3 Politibetjente foruden 1 Arrestforvarer, desuden er af Statspolitiet i Byen stationeret 2 Betjente. Brandvæsenet bestaar af et 1901 oprettet Brandkorps paa 1 Brandinspektør, 1 Vicebrandinspektør, 2 Assistenten og 14 Brandsvende.

Pengeinstitutter: *Sparekassen for Grenaa og Omegn* (opr. 1856;  $\frac{31}{3}$  1923 var Indsk. 5,136,289, Reserver 373,341 Kr.). *Banken for Grenaa og Omegn, A/S* (opr. 1922 som Afløser af den fallerede „Djurslands Landmandsbank“;  $\frac{31}{12}$  1923 var Aktiekap. 400,000, Reserver 5803, Indsk. 2,671,518 Kr.). Desuden er der

Filialer af *Den danske Landmandsbank* (der 1918 har overtaget „Handels- og Landbrugsbanken“) og af *Andelsbanken* (i Likvidation i 1925).

**Havnen** bestaar af en Inderhavn, der stammer fra første Halvdel af 19. Aarh., og en Yderhavn, der er anlagt 1874-78 og kostede  $\frac{1}{2}$  Mill. Kr. I 1899 er Yderhavnen ombygget, og den ældste, i 1812 anlagte Havn, der oprindeligt var Grenaaens Udløb, blev opfyldt. I 1906 forlængedes Yderhavnsens Mole 94 m mod NØ. for at hindre Havnens Tilsanding. Da Havnen saa godt som aldrig fryser til og ved sin Beliggenhed paa Jyllands yderste østlige Punkt har Betingelser for at blive Forbindeshavn mellem Jylland og Sjælland, har der i mange Aar været arbejdet paa at faa en Trafikrute i Gang, og en Dampskibsforbindelse Grenaa-Hundested har forsøgsvis været etableret. Havnen er overvejende Fiskerihavn, men Trafikken og Fiskeriet er stigende, og en større Udvidelse mod N. vil blive paa-begyndt 1925. Yderhavnen har et samlet Areal paa c. 28,300 m<sup>2</sup>, og en Dybde paa 4,4 m, Inderhavnsens Areal er 5200 m<sup>2</sup>, og Dybden 2,2-2,8 m. Havnepladsens Areal er 3,7 ha. Den saml. Bolværkslængde udgør i Yderhavnen 773 m og i Inderhavnen 327 m. Havnevæsenet bestyres af Havneudvalget, der bestaar af Borgmesteren og 4 valgte Medlemmer. Havnekassens Gæld var  $\frac{31}{8}$  1925 c.  $\frac{1}{4}$  Mill. Kr., og den aarl. Indtægt af Havne- og Bropege udgør c. 30,000 Kr., fordelt med c.  $\frac{1}{5}$  paa Fiskeri og  $\frac{4}{5}$  paa Handel. Paa østre Havnehoved et hvidt, rødt og grønt Vinkelfyr, opr. 1906 (rundt, graat Taarn, Flammens Højde o. H. 8 m, Synsvide 9 Sømil), paa Syd-molen en hvid Fyrlygte, paa Vest-molens Hoved en grøn Fyrlygte. Havnefogedboligen med Havnekontor er opf. 1911 og ejes af Kommunen. Ved Havnen er ansat en Lods, der tillige lodser mod N. til Frederikshavn, mod S. til Bælterne. En Havnebane, anlagt samtidig med Randers-Grenaa Banen, forbinder Havnen med Jærnbane-stationen. Ved Havnen er der en Redningsstation, opr. 1899.

I gejstlig Henseende udgør Grenaa eet Pastorat med Gammelsogn. Byen er Bolig for en Dommer og en Politimester (se p. 341). Den hører under Æbeltoft Amtstuedistr. (Æbeltoft, Nørre-Dyrsland Lægekr. (Kreds-lægen bor her), og har 1 Apotek (opr. 1744). Den hører til Amtets 5. Folketingskr. (Opstillingskr.), Grenaa Skatte- og Vurderingskr., Amtets 4. Forligs-kr., 4. Udskrivningskr. 348. Lægd, samt er Sessionssted for Lægderne 348-70 af 4. Udskrivningskr.

Ved Postvæsenet er ansat en Postmester, der tillige er Telegrafbestyrer, og 3 Ekspedienter, og ved Toldvæsenet en Toldforvalter, 3 Assisterter (hvoraf den ene er Strandkontrollør i Bønnerup og den anden ved Grenaa Havn) og 1 Elev.

Jærnbaner. Grenaa er Endestation for *Randers-Grenaa Banen* (se p. 379). *Ryumgaard-Gerrild-Grenaa Jærnbane* (43,2 km) er bygget i Henhold til Lov Nr. 156 af  $\frac{27}{5}$  1908, jfr. Lov Nr. 120 af  $\frac{29}{4}$  1913, og Eneretsbevillingerne af  $\frac{15}{6}$  1909 og  $\frac{16}{7}$  1914. Banestrækningen fra Ryumgaard til Gerrild aabnedes for Drift den  $\frac{15}{12}$  1911 og Strækningen Gerrild-Grenaa den  $\frac{27}{6}$  1917. Banen ejes og drives af A/S Ryumgaard-Gerrild-Grenaa Jærnbaneselskab, der har Hjemsted i Gerrild. Den saml. Anlægs-kapital androg c. 2 Mill. Kr., hvoraf Staten ydede Halvdelen. I Driftsaaret 19 $\frac{22}{24}$  befordredes med Banen 93,952 Personer. Totalvægten af Gods og Kreaturer, befordret med Banen, udgjorde 26,521 Tons. — Fra Grenaa befordredes med Statsbanerne i Driftsaaret 19 $\frac{22}{25}$  37,529 Rejsende. Totalvægten af Gods og Kreaturer ankommet med Statsbanerne til G. udgjorde 15,528 og afgaaet fra G. 12,838 Tons. Med Ryumgaard-Gerrild-Grenaa Banen befordredes i Driftsaaret 19 $\frac{23}{24}$  22,583 Per-



soner fra Grenaa. Totalvægten af Gods og Kreaturer ankommet med denne Bane til G. udgjorde 2140 og afgaaet fra G. 2262 Tons.

Byen staar i ugentlig Dampskibsforbindelse med København over Anholt.

**Historie.** Grenaa er en gammel By; den nævnes allerede i Vald. II's Jordebog som „Kongelev“ og kaldes der *Grindhøgh* (1328 Grindøugh, 1354 Grindugh, 1426 Grindu, 1664 Grindoe, Grinde, 1688 Grennae). Kongsgaarden i Grenaa nævnes ogsaa senere hen, saaledes 1327, da Kongen med Grev Gerts Samtykke pantsatte bl. a. Grenaa med Kongsgaarden sammesteds til Erik Holck og Aage Iversen, og 1572, da Kongen tilbød Borgerskabet Kongsgaarden med Tilliggende, mod at de skulde svare „Carl Skotthe, som for nogen Tid siden fik Godset i Forlening, samme Landgilde og Afgifter, som han nu oppebærer“. Den har i gamle Dage haft en langt gunstigere Beliggenhed end nu ved den da sejlbare Dyrsaa eller Grenaa, som dannede Afløbet for den udtørrede Sø Kolindsund, der antages i gammel Tid at have været et Sund, som fra Kattegat er gaaet mod V. ind til Randers Fjord (om Kolindsund se Kolind Sogn). At Dyrsaa, som har givet de omliggende Egne Navn (Dyrsland, Nørre- og Sønder-Dyrs Herreder) har været et søgt Sejlløb i Middelalderen, er der flere Vidnesbyrd om. Harald Haarderaade slog 1060 Svend Estridsens Flaade i Dyrsaa; det var her, Svend Grathe landede 1157, da han drog mod Valdemar efter Mordet paa Knud; 1165 løb den norske Høvding Erling Skakke ind i Dyrsaa og overfaldt en Del af den jyske Flaade, og der fortælles, at en nærliggende Købstad (Grenaa?) da blev plyndret. I øvrigt har Byen maaske i ældre Tid haft en nogen anden Beliggenhed; i alt Fald laa *Gammelsogns* eller *Gammel-Grenaa Kirke*, der maa antages at have været dens ældste Kirke, vistnok opf. i 1. Halvdel af 13. Aarh., c. 300 m VNV. for den nuværende Kirke. Da denne vistnok først er opf. i 14. Aarh. (og vel som den største straks er bleven Sognekirke, medens den anden blev Anneks), har Byen altsaa en Tid haft to Kirker — hvad ogsaa Sigillet synes at antyde —, indtil den gamle Kirke nedlagdes 1558; den blev dog først nedbrudt efter 1627 (se Gammels.). Kirkegaarden brugtes dog indtil 1740, særlig til fattige. Grenaa har dog aldrig været nogen By af Betydning, ligesom den heller ikke har haft noget Kloster, men vel en Skt. Jørgens Gaard for spedalske, der laa S. for Byen (se Aalsø S., Sønder-Dyrs Hrd.).

Hvornaar Byen har faaet Købstadsprivilegier, vides ikke. De ældste kendte er fra 1440, hvor Kong Christoffer bl. a. bevilgede, at om nogen af Grenaa Borgere lider Skibbrud der for Landet, skulde saa være dem frit for selv at indbjærge deres Gods paa Strækningen indtil Saltbækken S. for Havknude, ligesom de fik bevilget fri Fægning indtil samme Bæk samt Ret til fri Brændsel i Havknude. Aar 1441 gaves Kronens Købstad Grenaa m. a. i Forlening til Otte Nielsen Rosenkrantz. Senere Privilegier kendes fra 1445, da Chrf. af Bayern paa Grund af Borgernes Troskab mod Kongen og Riget gav dem Toldfrihed undtagen for Skanør, Falsterbo og andre kongelige Sildelejer om Høsten (Privilegierne er mange Gange senere bekræftede, saaledes 1460, 1483, 1515, 1524, 1546, 1598, 1648 og 1677); 1500 gav Kong Hans dem den Frihed, at ingen paa 2 Mil nær maatte købe med Bonden uden Borgerne i G., og de, som boede omkring Byen og brugte dens Havn, skulde give 4 Sk. af hvert Skib, som bær 10 Læster eller mere, 2 Sk. af hver Skude og 1 Sk. af hver Baad, og at ingen maatte dele eller forfølge Borgerne uden ved deres Bytling med Loven; 1547 fik Byen Ret til at holde Torvedag hver Lørdag;  $\frac{4}{1}$  1552 indrømmede Kongen Byen, at den til dens Havns og Skibbros Behov maatte oppebære 2 Sk. danske af hvert indenlandsk og 3 Sk. af hvert udenlandsk Skib, som kom til Byen;  $\frac{3}{4}$  1571 befalede Kongen Lensmanden paa Kalø at afsætte den anden Borgmester, som Borgerne havde indsat, da de før kun havde haft een; 1595 gav Kongen Borgerne Frihed for indtil videre at betale Byskat og for at holde Bøsseskytter og Baadsmænd paa Grund af dens Uformuenhed til at faa Havnen repareret\*); 1601 flyttedes Mikkelsmarkedet i Torsager til Grenaa; 1686 tillader Kongen, at Konsumtionen anvendes til Havnens Forbedring. Byen har i sin Tid drevet en ret betydelig Kornhandel, især paa Norge, fra det temmelig store Opland. I Præstendberetn. fra 1623 siges om Byen: „Samme Købstad har været en fornem By i gamle Dage, da Sejlads smsteds. og Havnen var ved Magt, forringes nu meget for Flyvesand

\*) Et Svar paa et Brev af Chr. IV skal være indledet med de Ord: „Vi Grenaa Mænd selv niende af Guds Naade“ (Suhm, Nye Saml. III p. 189). En endnu morsommere Vending er dog den i en Ansøgning fra Byens 20 Borgere: „Vi G. Mænd af Guds Naade nitten og een Mand ansøge naadigst om at faa en Galge rejst til at hænge os og vore Efterkommere i“ (se Kristensen, Almueliv, V p. 103, Kolding 1893-94).

af en Heden sønden op til Aaen, kaldet Brohede". Broen over Aaen var i Regelen bortforpagtet til private, der oppebar Brokornet mod at vedligeholde den, flere Indehavere kendes fra 15.-16. Aarh. Nørre-Dyrs Hrd.s Ting flyttedes ifl. Reskr. af 15/4 1726 til Grenaa. Af en Notits i en Jordebog 1682 ses, at der tidl. har været holdt Ting paa en aaben Plads ved Torvet, og at denne igen skulde tages i Brug hertil. — Byen har lidt stærkt under gentagne Brande; 1541 fik Borgerne Brev paa „for den store Skade, de er komne i“ at være fri for al kongelig Tyng og Besværing i 3 Aar, og hermed sigtes rimeligvis til en Brand. 1627 brændte under Krigen Byens østl. Del med Kirken (i et Kongebrev af 1/6 1576 forbydes det rejsende at skyde i Byen, da der derved forarsages Ildebrande); ogsaa i de to andre Krige i 17. Aarh. har den vistnok lidt meget, og i det hele spores der Tilbagegang gennem det 17. Aarh.; 1672 havde den 453 Indb. I 18. Aarh. vedblev Tilbagegangen; i D. Atl. 1768 siges, at Havnen var forfalden, og at Byen før havde „haft 18 Fartøjer, men Skibsfarten har saaledes aftaget, at den nu kun har 7-8 Fartøjer fra 6 til 17 Læster, som gaar dels til Kbh. med Brænde, Korn og Fedevarer, dels til Norge med Korn, Malt og Fedevarer og tager Træløst og Jærn tilbage“; 1769 havde den 702 Indb. I første Halvdel af 19. Aarh. var der heller ingen større Fremgang at spore, men Sejladsen og Handelen voksede dog jævnt, og af industriel Virksomhed var der et større Brændevinsbrænderi. Udviklingen tog først Fart efter Midten af Aarhundredet, særlig Tiden 1870-80 i Forbindelse med Baneanlægget, Havnens Istandsettelse og Kolindsnuds Udtørring, hvilket sidste paa en Maade forøgede Byens Opland. Stærkest er Byen dog gaaet frem i det 20. Aarh., idet den har faaet en ikke ubetydelig Industri, ligesom Fiskeriet har taget et stort Opsving, og Byen har faaet en betydelig Fiskeeksport. Men Byens Haab om at blive Trafikknudepunkt paa en større Forbindelsesrute mellem Østjylland og Sjælland synes stadig ikke at skulle gaa i Opfyldelse; et Forsøg, som i Krigsaarene gjordes med en Rute fra Grenaa til Hundested, lykkedes ikke og blev hurtigt opgivet.

Byen har haft en Latinskole, der blev ophævet 1739. Ved Kongebr. af 9/6 1555 henlægges Hammelev Kongetiende til Skolen, 1558 gives nogle Markjorder og Bøndergaarde til Skolen, og 9/12 1558 (se Kirkeh. Saml. 3. R. VI p. 189) gives Kongens Gaard „Provstegaarden“ i G. til Skole og Bolig for Skolemesteren; fra 1664 laa Skolen paa Lillegade (se Saml. t. j. Hist. 2. R. II p. 190). Ved Ophævelsen henlagdes Midlerne til Aarhus og Horsens Skoler. (Se F. E. Hundrup, Lærerstanden ved de nedl. Latinskoler i Ebeltoft, Grenaa, Hobro, Mariager og Skive, Rosk. 1876).

En Væbner Thord Madsen af Grenaa nævnes 1496-1505.

I Grenaa gjordes 1910 et stort Møntfund, det største hidtil kendte danske Møntfund fra Valdemarstiden, idet der i en Have mellem Storegade og Aaen optoges en Lerkrukke, indeholdende c. 4 kg sølvlegerede Mønter, i alt c. 12,000 Stk., hidrørende fra 1220'erne.

I Grenaa er født Købmand Hans Broge (1822-1908) og Komponisten Frits Hartvigsen (1841-1919).

Litt.: Kirkeh. Saml. 3. R. VI p. 371 flg. — I kgl. Bibl. findes et Haandskr. af Fr. J. V. Dauw, Annotationer henh. til Købstaden G., Kirken og den latinske Skole, fra 1738. — R. J. Højfeldt, Grenaa By, i Jyske Byer og deres Mænd XI, Kbh. 1918. — Gustav S. Andersen, Grenaa By, i Danske Byer og deres Mænd XXIX, Aarhus 1918. — Carl Svenstrup, Grenaa By omkr. 1870, i Grenaa Folketidendes Jubilæumsnr. 4/8 1924. — Karl L. A. Larsen, Grenaa Købstad og Omegn, i Turistforen.s Aarskr. 1904. — Haandbog for Grenaa, 2. Aarg. 1925, Grenaa 1924.

## Æbeltoft.



1584

**Æbeltoft Købstad** ligger i Mols Herred under 56° 11' 41,48" n. Br. og 1° 54' 2" v. L. for Kbh. — 10° 40' 38" ø. L. f. Grw. — (beregnet for Kirke-taarnets Spids) paa Halvøen Hassens (Hasnæs) langs med Æbeltoft Vigs østl. Side i Retning fra N. til S., omgivet af et kuperet Terræn med høje Bakker, af hvilke Skelhøje, noget Ø. for Byen, er den højeste, 61 m; fra Højen, ligesom fra Skansen mod S. (se p. 427), er der vid Udsigt over den smukt beliggende By og Vigen. Det højeste Punkt i Byen er ved dens Nordende, 15 m; ved Kirken er der 8,5, ved Byens Sydside 3,1 m. Afstanden fra Grenaa er 26,

fra Randers 49, fra Aarhus 30 km (ad Jærnbansen henh. 32,5, 76,5 og 79,5 km). Fra N. til S. er Byen omtr. 1250 m, fra V. til Ø. højst 300 m. Hovedaaren er Adelgade, der mod N. gennem Nørrebakke fører ud til Randersvejen og mod S. deler sig i Neder- og Overgade, af hvilke den førstnævnte fortsættes S. paa under Navnet Søndergade. Gaderne er for en Del bakkede og stejle, Husene for det meste smaa og uanselige, mange med høje Stentræpper; nogle, dog ikke videre gamle Bindingsværkshuse er bevarede, især paa Adel- og Overgade. Ejendommeligt for Byen er de mange Haver og de lange, svære Tangdiger langs Byens Vestgrænse ud mod Vigen.

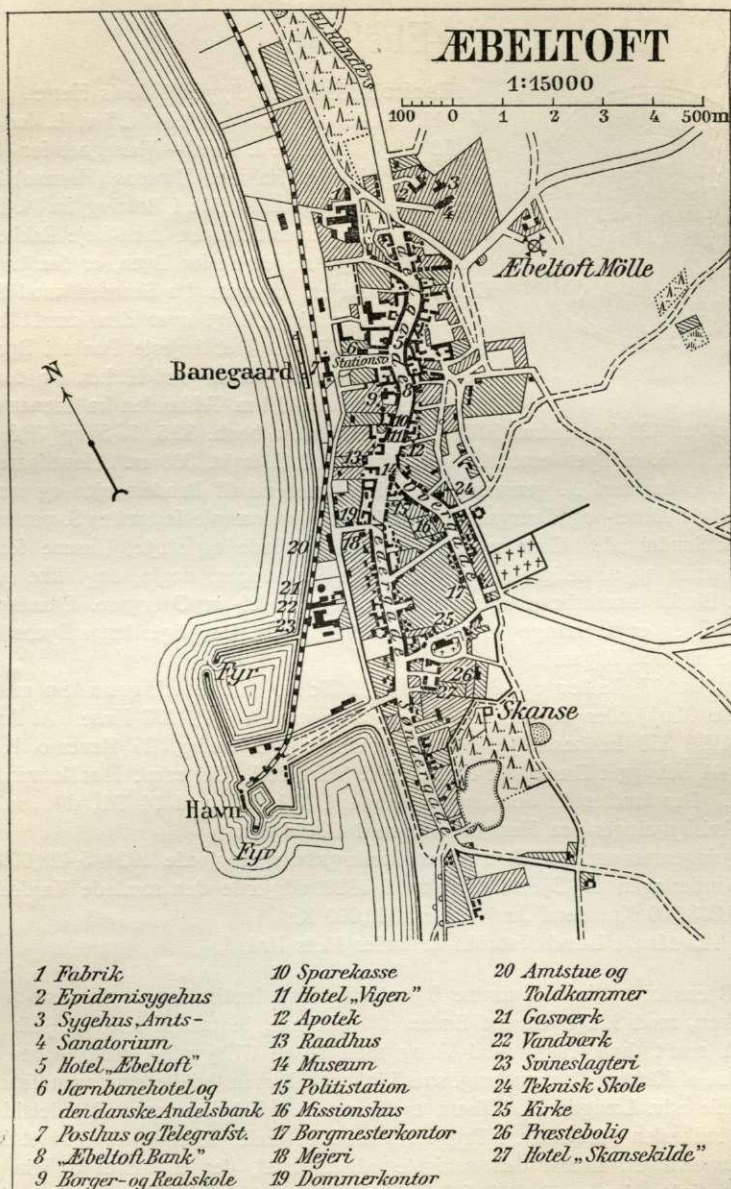
Byen har 17 Gader og Stræder og 1 Torv. Købstadsgrunden med tilhørende Markjorder udgør 1033 ha, og der var  $\frac{1}{2}$  1921 277 Huse. Af Arealet var i 1919 353 ha besaaede, 373 Grønfoder og Græsning, 25 Haver o. l., 160 Skov, 44 bebygget Grund, Veje o. l. og 2 Vandareal. Det saml. Hartk. var 1905 65 Td. Der fandtes 21 Jordbrug i den egl. Købstad med 14 Td., 24 Jordbrug med Avlsbygninger paa Markjorderne med 24 Td. Hk.

Bygningernes samlede Brandforsikringssum udgjorde 1924 5,428,000 Kr. Ved Vurderingen til Ejendomsskyld 1920 udgjorde den samlede Vurderings-sum 3,813,000 Kr., deraf Jordværdien 840,000 Kr.

Om Æbeltoft Landdistrikt se under Mols Hrd.

Af Byens offentlige og andre Bygninger samt Institutioner nævnes:

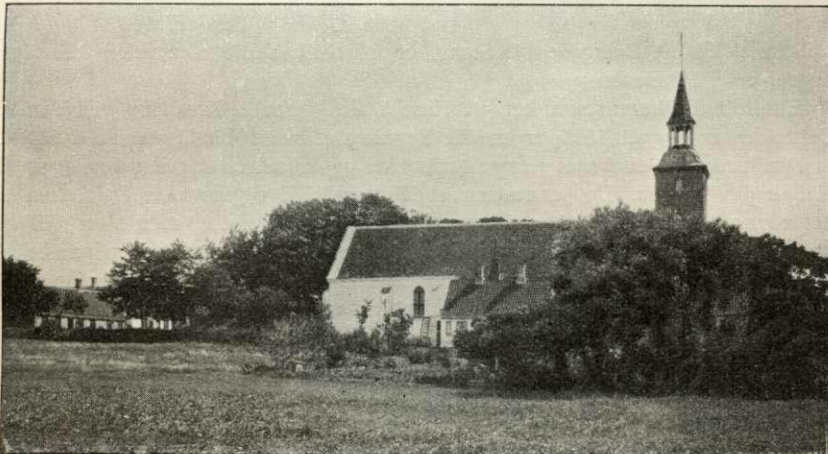
**Kirken**, mod S. i Byen ved Enden af Kirkegade, bestaar af Kor og Skib ud i eet, et smalt, højt Taarn mod V. og mod N. en Tilbygning, dækket ved Forlængelse af Kirkens Tag, nu brugt som Ligkapel. Kirken (hvidtet undtagen Taarnet), hvis hele udv. Længde med Taarn er 36 m, er opf. i den senere Middelalder af røde Munkesten (kun indiv. i Taggavlen mod Ø. findes Kamp). Langhuset har 5 Krydshvælvinger, hvoraf den østligste udgør Koret, der er hævet 3 Trin over Skibets Gulv; den vestl. Del af Langhuset (de tre Hvælvingsfag) er den ældste. Det senere tilbyggede Taarn (1458 kaldes Kirken „Kapel“) er ligeledes af røde Mursten og har før haft Sadeltag og Kamgavle, men ombyggedes 1790-92 (Bygmester: Just Møller) og fik et højt, gennembrudt Spir (28,6 m), og Taarnrummet, med fladt Loft, omdannedes til Vaabenhus (et tidligere Vaabenhus, mod S., der havde tjent til Begravelse for Præsten Mag. Knud Utrecht, † 1711, blev da nedbrudt). Over Hovedindgangsdøren i Taarnets Vestside staar en Tavle med Indskrift, der siger, at Taarnet blev ombygget og Kirkens Bygning betydelig forbedret



Efter Generalstabens Revistion 1924.

1792 ved Stiftsbefalingsmd., Gehejmerd. Ove Høegh-Guldbergs og Bisp H. F. Jansens Omsorg (der havde været en Reparation af Kirken 1771). Ved Restaurationen 1790-92 blev de fleste af Kirkens Pulpiturer fjærnede, Gravkælderne tilmurede og en Mængde Ligsten borttagne, hvoraf flere findes i Byen og Omegnen, brugte som Trappesten; en Del anvendtes til den 12 Trin høje Trappe, der fører op til Indgangen fra Gaden, saaledes en over R. Pedersen Lund, † 1618, en over

Præsten Søren Albertsen, † 1673, med Hustru, og en over Kirkevæрге Peder Rasmussen Mørk, † 1692; nogle enkelte bevarede Ligsten forsvandt 1866-67, da Kirken fik nyt Flisegulv; 1869 indlagdes Dampvarmeledning. Paa Kirkens Hvælvinger og Vægge fremdroges i 1919 nogle malede Dekorationer fra 16. og 17. Aarh. (tildels restaur. af Kunstmaler O. Søndergaard). Altertavlen, der er sammensat af ældre og nyere Dele, har øverst et Maleri af Opstandelsen, i Midten er udskåret Korsfæstelsen, og derunder en Kopi af Leon. da Vincis Nadvere, udf. 1842 af C. E. Bøegh; paa Siderne er malet Evangelisterne Johs. og Matthæus; paa Bagsiden et gammelt Maleri. Messehagel fra 1722. Sølvkalken er skænket 1627 af Christen Madsen Kock og Hustru, Sølvkanden 1716 af Søren Jensen Buchtrup. Døbefonten af Kalksten, fra 13. Aarh., gotlandsk Arbejde, Prædikestolen, fra omtr. 1850, uden nogen Prydelse. Orgelet, hvis Façade er et smukt Rokokoarbejde, med Chr. VII's Navnetræk, er anbragt paa et Pulpitur; i Kirken 3 Messinglysekroner, den ene skænket 1667 af Birkefoged Jak. Nielsen Skovgaard, den anden 1694 af ovenn. Præst Utrecht (den tredje er uden Indskr.), og et Skib fra 19. Aarh. I Koret et Træepitafium fra 1620 over Borgm. Jens Hegelund († 1630) med Hustru og Datter; bag Alteret en Stentavle over Præsten Niels Pedersen, † 1653, og Hustru. Kirkens to Klokker er fra 1575. D. Atl. fortæller, at den har haft flere Klokker, men da den ligger saa langt mod S. i Byen, var een ophængt i Raadstuespiret, en anden længere oppe i Byen; den sidste, „Pinken“, hang i en Galge, som endnu



Æbeltoft Kirke.

stod i 18. Aarh. — Paa den beplantede og indhegnede Kirkeplads er af Beboerne rejst en Mindestøtte for Præsten N. J. Jensen, † 1896, og Hustru.

Ved Kirken, der er selvejende, er ansat en Sognepræst (og en Kapellan pro loco),

der tillige er Præst i Draaby. Kirken ejer i Kapitaler omtr. 10,000 Kr. og 20,6 ha; dens Gæld er 4600 Kr.

**Missionshuset**, Overgade, er opf. 1906 efter Tegn. af Arkt. Ginnerup, Rønde.

**Kirkegaarden**, mod Ø. uden for Byen, er anl. 1830, c. 1,1 ha. Midt paa Kirkegaarden under en Høj ligger begravet Borgm. J. C. W. Stockfleth, † 1849, med Monument, rejst af Beboerne.

**Raadhuset**, ved Torvet, er opf. 1840 af Grundmur i to Stokv. (Bygmester: Murermester Semblerund, Randers). Det ejes af Byen (med  $\frac{1}{8}$ ) og Amtet og indeholder Byraadssal, Retssal, Lokale til Forligskommissionen (tillige brugt som Udvalgs-værelse), Arkiv og Bolig for Arrestforvareren samt Arrestere for 9 Arrestanter.

**Den kommunale Skole** (Skoleplan af 1924) bestaar af en syvklasset Borger-skole og en toaarig Realklasse, der slutter med Præliminæreksamen. Bygningen, i Adelgade, 2 Stokv., er opf. 1855-56, et Gymnastikhus 1898, og en ny Bygning (Kottage) med 2 Klassevær. og et Værelse til Naturfag er opf. 1915 efter Tegn. af Arkitekt M. C. Thoft, Grenaa. Ved det kommunale Skolevæsen er ansat 1 Overlærer, 4 Lærere og 3 Lærerinder, og der er i 1925 287 Elever.



Raadhuset.

**Teknisk Skole**, Overgade, i 2 Stokv., er opf. 1872. Ved Skolen virker 3 Lærere, og der er c. 70 Elever.

**Æbeltoft Folkemuseum** har til Huse i det gamle Raadhus ved Torvet. Dette, der er bygget 1576, er en lille Bygning af svært Bindingsværk, 1 Stokv. høj, hvilende paa en tjæret Kampestenssokkel og kronet af et svært Tegltag med et Spir paa Ryggen. Det er restaureret 1710 og 1789 og var efter Opførelsen af det nuvæ. Raadhus en længere Aarrække udlejet til Beboelse, men blev 1907-08 paa Statens Bekostning restaureret ved Arkt. Magdahl Nielsen. Pudsen paa Ydermurene fjernedes; Spiret, der i sin nuværende Form vistnok skriver sig fra Slutningen af 18. Aarhundrede (paa Vindfløjen Aarstal 1789), var meget forfaldet og beklædt med Brædder; det underbyggedes fra Grunden og rettedes, og fik Beklædning af Egespaan. Klokken i Spiret er omstøbt 1803. (Om Bygningen se „Architekten“ 1907 p. 493 og <sup>27/12</sup> 1909). Efter endt Restauration overdroges det <sup>5/7</sup> 1909 til Byraadet. Museet er oprettet 1909 af Æbeltoft Museumsforening og rummer særlig Indbo og Brugsgenstande fra Bønder og Haandværkere, bl. a. en Molsstue.

**Folkebiblioteket**, der har Lokale i Teknisk Skole, er opr. 1868; i 1924 var der i alt 1940 Bd., Antal Udlaan 6258, Budget 1412 Kr.

Der er Teatersal i Hotel Vigen.

**Amtssygehuset**, N. for Byen, er opf. 1916 efter Tegn. af Arkt. M. C. Thoft,

Grenaa, og har 20 Senge; det ejes af Byen ( $\frac{1}{3}$ ) og Amtet ( $\frac{2}{3}$ ). Det tidl. Amts-sygehus laa ved Østerstræde og var opf. 1865. — **Epidemihuset**, mod N. uden for Byen, er opf. 1891-92 i 1 Stokv. med to Fløje (Arkt. Olivarius) og ejes af Byen (med  $\frac{2}{3}$ ) og Amtet; det har 12 Senge. — **Randers Amts Tuberkulose-hospital**, N. for Byen, er opf. 1908 for 35,000 Kr. efter Tegn. af Arkt. Ingemann Petersen og ejes af Amtet; det har 28 Senge. — Alle tre Sygehuse ligger samlet i et Anlæg umiddelbart N. for Byen.

**Fattighuset**, Søndergade, 1 Stokv., har Plads til 10 Lemmer.

**Gasværket**, kommunalt, ved Havnen, er anl. 1902; det producerer aarlig c. 100,000 m<sup>3</sup> Gas. — **Vandværket**, kommunalt, beliggende umiddelbart S. for Gasværket, er anl. 1909; dagl. Vandforbrug c. 280 m<sup>3</sup>. Byen har intet Elek-tricitetsværk, men køber Strøm fra Elektri-citetselskabet Arke og Gudenaacentralen.

**Jærnbanelstationen**, mod V. i Byen nær ved Kysten, Udgangspunkt for Æbeltoft-Trustrup Banen (se p. 430), er opf. 1901 (Arkt. Wenck) i to Stokv. (se „Architekten“ V p. 106). — **Posthuset og Telegraf-stationen** er paa Jærnbanelstationen. — **Told-kammerbyggn.**, ved



Det gamle Raadhus (Folkemuseet).

Havnen, er opf. 1921 i 2 Stokv. efter Tegn. af

kgl. Bygningsinsp. H. Kampmann; i samme Bygning findes Amtstuen samt Tjenestebolig for Toldforvalteren, som tillige er Amtsforsvalter.

Af andre Bygninger nævnes: *Præsteboligen*, mellem Kirken og Skansen, opf. efter Tegn. af Arkt. Thorkel Møller, *Hotel Vigen*, Adelgade, indrettet 1903 i den tidl. Borgmesterbolig samt *Hotel Æbeltoft*, Adelgade.

S. for Byen ligger „**Skansen**“, en ret anselig Befæstning med Jordvolde, ved hvilke der skal være fundet Munkesten; ved Foden af den stejle Bakke løber en lav Vold; paa Bakken selv ligger to firkantede Skanser, der berører hinanden i det ene Hjørne. Ingen af disse to Skanser synes at gaa tilbage til Middelalderen. Paa Skansen er der et **Lystanlæg**, omtr. 1,7 ha, anl. 1876. Ved den nordl. Indgang til Byen, paa begge Sider af Randersvejen, er der to smaa Anlæg, c. 0,6 ha. Desuden ejer Kommunen **Æbeltoft Lystskov** („Tøllykke“), 2 km S. for Byen, omtr. 34 ha, hvori den har en Skovfogedbolig og en 1877 opf. Pavillon. I øvrigt er Byen til Dels omgivet af Plantager, deribl. Æbeltoft Al Pl., anl. 1888, 95 ha, Æbeltoft nordre Pl., anl. 1897, 28 ha, deraf tilpl. 22, og Egedal Pl., anl. 1901, 56 ha, deraf tilpl. 30.

**Gamle Huse.** I Byens Fysiognomi gør de mange lave Bindingsværkshuse med tjæret Tømmer og kalkede Tavli sig stærkt gældende og giver Gadebilledet et

Præg af gammeldags smaaborgerlig Hygge. Enkelte af Bygningerne skriver sig fra Stadens Velmagt i Slutn. af det 17., de øvrige fra det 18. Aarh. Paa Adelgade findes 2 Svalegaarde fra sidstnævnte Periode, af hvilke den ene dog har moderniseret Façade, medens den anden er særdeles vel bevaret ogsaa mod Gaden. Over Porten er anbragt en Egetræstavle med et Skriftsted paa Latin, Navnet Peder Sørensens Blaakier og Aarst. 1611, der dog maa skrive sig fra en tidligere Bygning. Høje Stentrapper med smukt Rækværk af Smedejærn findes foran enkelte Huse, og den gamle „Farvergaard“ paa Adelgade er i hele sit Anlæg et nydeligt Eksempel paa et mindre Borgerhus fra 18. Aarh.

Indbyggertallet var  $\frac{1}{2}$  1921 1959 (1801: 598. 1850: 1112. 1901: 1467). Efter



Købmandsgaard i Adelgade.

Erhverv fordelte Folkemængden i Købstaden 1911 (1690) sig i flg. Grupper: 533 levede af Haandv. og Industri, 284 af Handel o. l., 138 af Transport, 118 af Landbrug, 22 af Mejeridrift, 131 af Fiskeri, 104 af immateriel Virksomhed, 187 af Tyendegern. o. l., 63 af egne Midler, 41 væsentligst af offtl. Understøttelse, 69 var uden angivet Erhverv.

Skibsfart. Ved Æbeltoft Toldsted var der ved Udgangen af 1920 hjemmehørende 1 Sejlskib med en Tonnage af 8, 1 Motorskib med 9 R.T., samt 93 Baade (under 4 R.T.). I den udenrigske Fart klareredes 1920 for indgaaende: 17 Skibe med 108 Tons Gods, deraf 3 Dampskibe uden Bestuvning, for udg. 35 Skibe med 1135, deraf 1 Dampskib med 131; i den indenrigske Fart for indg. 400 Skibe med 2963, deraf 94 Dampskibe med 2237, for udg. 385 Skibe med 2880, deraf 94 Dampskibe med 1452 Tons Gods.

Ved Æbeltoft Toldsted indbragte Indførselstolden 19<sup>23/24</sup> 2246 Kr.

Fiskeri. I Æbeltoft var der 1923 63 Fiskere (deraf 51 Erhvervsf.), der ejede 37 mindre Fartøjer (deraf 23 Motorf.) til Værdi 52,100 Kr. og 3 Fartøjer mel. 5 og 15 Tons til Værdi 14,000 Kr. samt Redskaber for 49,500 Kr.; Værdien af Fangsten



udgjorde 82, 281 Kr. og bestod i Rødspætter 25,5 Tons, Skrubber 2 T., Ising 15,5 T., Torsk 115 T., Hornfisk 2 T., Makrel 20,7 T., Sild 14,8 T. og Aal 6,5 T.

I Æbeltoft holdes flg. Markeder: Jan., Marts, Juni og Sept. med Heste og Kreaturer.

Af Fabrikker og industrielle Anlæg nævnes: *A/S A. Knudsens Læderfabr.* (oprindl. grl. 1750, A/S fra 1902, Aktiekap. 400,000 Kr., 40 Arb.), en Maltfabrik (12 Arb.), 1 Bryggeri, *Æ. Andelsmejeri* (opr. 1895, indtil 1905 Fællesmejeri), *Æ. Andelssvineslagteri* (opr. 1903, 11 Arb., slagter aarl. c. 16,000 Svin), 1 Mølle, en Mineralvandsfabr., en Cementvarefabr., et Bogtrykkeri m. m.

I Æbeltoft trykkes ingen Aviser.

Kreaturholdet var <sup>10/7</sup> 1923: 31 Heste, 298 Stk. Hornkvæg (deraf 162 Køer), 16 Geder, 233 Faar og 147 Svin.

Byens Øvrighed bestaar af Politimesteren og en folkevalgt Borgmester; Byraadet bestaar af 11 valgte Medlemmer, indbefattet Borgmesteren som Formand.

Finansielle Forhold. Indtægter 19<sup>21/22</sup> (i 1000 Kr.) 221, deraf Ejendomsskatter 13, personlige Skatter 181, Formue- og Erhvervsindtægter 5; Udgifter 213, deraf Byens



Fra Overgade.

Bestyrelse 11, offtl. Understøttelse 67, Skolevæs. 39, Rets- og Politivæs. 10, Medicinalvæs. 23, Gader, Veje og Kloakker 10, Renter af Gæld 41. Aktiver <sup>31/3</sup> 1922 867, Gæld 646. Skatteproc. udgjorde 19<sup>24/25</sup> 11,4, Ligningsproc. 13,8.

Kommunens faste Ejendomme: det gl. Raadhus, Skolen, Fattighuset, Gas- og Vandværket, Politistationen, Skovfogedbolig og Pavillon i Skoven samt Andel i Raadhus, Amtssygehus og Epidemihus; desuden en Del Jorder, deribl. Æbeltoft Skov (væsentlig Eg og Bøg), som giver Kommunen en aarlig Indtægt af omtr. 2000 Kr.; endvidere har Kommunen i de senere Aar beplantet store Arealer med Naale- og til Dels Løvtræer (det beplantede Areal i alt omtr. 157 ha).

Byen har 2 Politibetjente, hvoraf den ene er Arrestforvarer. Der er intet fast Brandkorps, men Borgerne er pligtige til at gøre Tjeneste i Ildebrandstilfælde under 1 Brandinspektør og 2 Assistenten, der vælges af Byraadet.

Pengeinstitutter. *Sparekassen for Æbeltoft By og Omegn* (opr. 1829; <sup>31/3</sup> 1923 var Indsk. 2,020,293, Reserver 170,889 Kr.). *Æbeltoft Bank, A/S* (opr. 1872; <sup>31/12</sup> 1923 var Aktiekap. 250,000, Indsk. 1,755,684 Kr.). Der er Filial af *Andelsbanken* (i Likvidation i 1925).

**Havnen.** Den gl. Havn ligger ude i Vigen, forbunden med Byen ved en c. 200 m lang Dæmning. 1756 blev Havnen ombygget og sikret ved et nedsænket gammelt Skib i den søndre Side under Ledelse af Tømremester Anders Jørgensen fra

Grenaa (før havde Byens Skibe maattet søge Vinterhavn i Aarhus). D. Atl. (1768) kalder Havnen god, men nogle Aar efter omtales den som ubrugelig, c. 1815 var et Anlæg af Skibsbro ganske vist paabegyndt, men standset af Pengemangel, og saaledes laa den, indtil Stockfleth, Borgmester her 1821-31 (se p. 426), paa egen Haand anlagde den nuv. Havn, hvorfor han afskedigedes. Den er dannet ved Opfyldning paa de to Sider og Moler paa de to andre; den største (vestl.) af Molerne er anl. 1853-55; 1872 udvidedes Havnebassinet mod Ø. med 17,6 m i den sydl. og 11,3 m i den nordl. Ende. Den gl. Havn er nu omtr. 220 m<sup>2</sup>, Bolværkernes Længde 188 m, Dybden 4,4 m. Den nye Havn, anlagt 1901 N. for den gamle, har et Vandareal paa c. 2,2 ha med en Dybde paa 5,6 m, dækket af to Havnemoler paa c. 180 og 160 m's Længde, og der findes en Bolværksplads paa c. 300 m. Havnepladsen er c. 1,1 ha. Til Havnen fører en 380 m lang, 30 m bred gravet Rende. Havnevæsenet bestyres af Havneudvalget, der bestaar af Borgmesteren som Formand og 4 af Byraadet valgte Medlemmer. Havnens Gæld udgør  $\frac{1}{4}$  1925 113,958 Kr.; den aarl. Indtægt af Bro- og Havnepenge er omtr. 13,000 Kr. Der er to røde Ledefyr,



Fra Nedergade.

det ene paa den gl. Havns vestlige Mole, det andet paa Bakken „Skansen“, samt 2 hvide, faste Fyr i Skovgaardskrogen S. for Byen, og paa Nordsthjørnet af den gl. Havn et grønt, fast Fyr, desuden er til Vejledning for Indsejling i Vigen anbragt i Bunden af denne et Vinkelfyr, opr. 1921 (se Draaby Sogn). Ved Havnen er der 2 Lodser, der lodser til de nærmeste jyske Byer.

I gejstlig Henseende udgør Købstaden med Landdistriktet og Draaby S. eet Pastorat. Byen er Bolig for en Dommer (se p. 341) og hører under Politikk. Grenaa Kbst. m. m. (Politimesteren har Kontorafdeling her). Den hører under Æbeltoft Amtstuedistrikt (Amtsforvalteren bor her), Sønder-Dyrsland Lægekr. (Kredslægen bor her) og har 1 Apotek (opr. 1815). Den hører til Amtets 6. Folketingskr. (Opstillingskr.), for hvilken den er Valgsted, Grenaa Skattekr. og Æbeltoft Vurderingskr., Amtets 5. Forligskr., 4. Udskrivningskr. 329. Lægd, samt er Sessionssted for Lægerne 329-47.

Ved Æbeltoft Toldsted er ansat 1 Toldforvalter og 2 Toldassistenter, hvoraf en er Strandkontrollør ved Rugaardsstrand, samt en Rorsbetjent; ved Postvæsenet 1 Postmester, der tillige er Bestyrer af Telegrafstationen.

Jærnbane. Æbeltoft er Udgangspunkt for den private *Æbeltoft-Trustrup Jærnbane* (22,5 km), der er bygget i Henhold til Lov Nr. 88 af  $\frac{8}{5}$  1894, Lov Nr. 30 af  $\frac{19}{5}$  1898 og Eneretsbevilling af  $\frac{10}{10}$  1898. (Ved Lov af  $\frac{8}{5}$  1894 var der

først vedtaget en Bane fra Æ. til Torsager). Anlægget kostede c. 950,000 Kr. Den aabnedes for Drift <sup>27</sup>/<sub>3</sub> 1901. Den ejes og drives af Æbeltoft-Trustrup Jærnbane-selskab, der har Hjemsted i Æbeltoft (Aktiekap. 1,016,613 Kr.). I Driftsaaret 19<sup>28</sup>/<sub>24</sub> udgjorde Antallet af Rejsende 45,510, Totalvægten af den befordrede Mængde af Gods og Kreaturer 36,584 Tons. Fra Æbeltoft befordredes med Æbeltoft-Trustrup Banen i Driftsaaret 19<sup>28</sup>/<sub>24</sub> 10,425 Personer. Totalvægten af Gods og Kreaturer ankommet til Æbeltoft udgjorde 3,036 og afgaaet fra Æ. 1,996 Tons.

Byen staar i regelmæssig Dampskibsforbindelse med København og Aarhus.

**Historie.** Navnet staves 1301 Æpplætofte, 1317 Æplætoft, 1356 Æblætoft; man har ment, at det skal komme af „Æble“, og Æbletræt findes i Byens ældste Sigiller (Navnet latiniseredes til „Pomagrina“ og „Pomagrium“). Fra Beg. har Stedet vel været en Landsby eller et Fiskerleje og var Anneks til Draaby op til Reformationen (at det tidligere skal have været et eget Pastorat, er ikke sandsynligt). Men Navnet forekommer, saavidt vides, første Gang i Erik Menveds Brev af <sup>21</sup>/<sub>1</sub> 1301, hvorved Æ. fik Købstadsprivilegier; <sup>25</sup>/<sub>8</sub> 1317 udstedte Kongen et nyt, hvorved han gav Borgerne samme Lov og Vedtægt som Viborg og Aarhus. Dens Privilegier er mange Gange blevne bekræftede og udvidede, saaledes <sup>20</sup>/<sub>7</sub> 1356, 1443, 1506, 1552, <sup>21</sup>/<sub>3</sub> 1563, <sup>28</sup>/<sub>5</sub> 1607 og <sup>30</sup>/<sub>11</sub> 1648 (alle, i det hele 17 Breve, opbevaredes før i Byens Arkiv, nu i Provinsarkivet i Viborg). Den Lov, der nævnes i Brevet af 1317, er vistnok den gamle slesvigske Stadsret, af hvilken Byen s. Aar fik tilsendt et Eksemplar fra Horsens (dens Ordlyd var ukendt, indtil Eksemplaret 1770 fandtes i Byens Arkiv; se P. G. Thorsen, De med jydsk Lov beslægtede slesv. Stadsretter, p. 31 flg.). Aar 1430 nævnes Bytinget, 1479 en Borgmester. I øvrigt omtales Byen kun lidt. Den led af Pesten 1619-20 og blev ilde medtagen i 17. Aarh.'s Krige, navnlig 1627-29, da den brandskattedes saaledes, at dens rige Præst Niels Pedersen (se p. 425) maatte forstrække den med Penge, og „den største Del af Byen blev nedskudt“. Som Virkninger af Krigen fortæller D. Atl., „at halve Gader ligge efter den Tid endnu øde, og Stenmure af de gamle Huse lukke de adspredte Bygninger tilsammen“; ja endnu op i 19. Aarh. omtales øde Pladser. Men noget af Ødelæggelsen kan vel ogsaa skrives paa de flg. Kriges Regning; thi ogsaa 1643-45 led den Skade (der blev udskrevet 1968 Rd. foruden Heste, Korn m. m., Skibsbroen og Bolværket for Havnen var ødelagt, og 50 Borgere havde forladt Byen), og i Krigen 1657-60 havde de svenske deres Befæstning paa „Skansen“ (der dog ikke skyldes dem, da den nævnes før den Tid; se p. 427), ligesom der i Vigen <sup>28</sup>/<sub>7</sub> 1659 stod et større Søslog; en større Transportflaade, der skulde overføre danske og allierede Tropper til Fyn, var samlet her og beskyttedes af 2 danske og 3 hollandske Fregatter, men blev angrebet af en svensk Flaade og fuldstændig besejret; den holl. Fregat „Vapen van Enkhuizen“ sprang i Luften, de 4 andre erobrede, og c. 100 Transportskibe opbrændtes; efter Slaget gjorde Svenskerne Landgang, nedhuggede eller fangede 500 Ryttere og paalagde Byen en Brandskat paa 2000 Rd. (ved Havnearbejder 1884 og 1893 er der gjort Fund fra den Tid, saaledes sidstn. Aar en Kanon (se Æb. Avis 1893, Nr. 270)). Byens Hovederhverv var Søhandel, der navnlig var ret betydelig i 2. Halvdel af 17. Aarh., da Æ. voksede sin Konkurrent Grenaa over Hovedet (1672 havde Æ. 817 Indb.), havde store Købmands- og Pakhuse, Skibsbyggerier og en indbringende Trafik, især paa Bergen, ligesom den store Brændetransport fra de kgl. Skove i Omegnen bragte meget Liv (se Saml. t. j. Hist. 2. R. IV p. 519); Regeringen havde ogsaa et Kornmagasin der („Magasin-gaarden“, der laa paa Adelgade, nedbrødes 1806). D. Atl. siger, at Byen en Tid har haft 30 Skibe, og dens Borgere beretter selv 1772, at den i forrige Tider havde nogle og tyve større Fartøjer. I den store nord. Krig, da den mistede en Del af sine Skibe, indtraadte imidlertid Vendepunktet; 1711 havde den endnu 18 Skibe paa 442 Læster, 1732-35 12, 1768 9, 1772 5 og 1798 kun 2 Skibe, 1820 kun et lille Skib, men i øvrigt var Havneforholdene nu blevet saa slette, at man maatte køre Varerne langt ud i Vandet og føre dem videre med Baade ud til Skibene; et omkr. 1815 paabegyndt Anlæg af en Skibsbro var standset af Pengemangel, og først fra c. 1821 blev der igen taget fat. 1769 havde den 562 Indb. og var mindre end Grenaa. I 19. Aarh. er den ogsaa kun gaaet lidet frem, om ogsaa de forbedrede Havneforhold bragte noget mere Liv, og den er en af Landets mindste Købstæder. Anlæggelsen af Jærnbanen har ganske vist forbedret dens Tilknytning til Oplandet, men dog ikke givet den noget større Op-

sving. — I Krigen 1807-14 var den ogsaa besat af Fjenden; 1808 laa her nogle af Spanierne. — Byen har haft to Porte, Nørre- og Østerport.

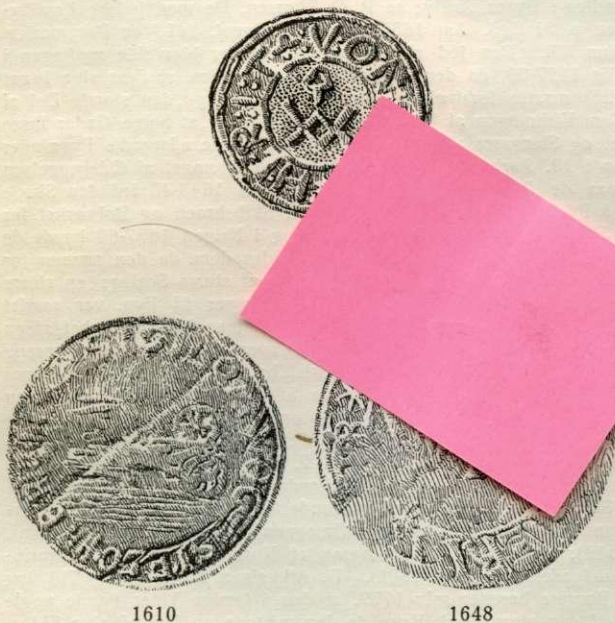
Byen har haft en Latinskole, opr. 1558 (se K. Brevb.  $\frac{9}{12}$  1558), ophævet 1739. „Det gamle Skolehus, der var for lille til den danske Skole, blev solgt“; hvor det har ligget, vides ikke (se F. E. Hundrup: Lærerstanden ved de nedl. Latinskoler i Ebeltoft, Grenaa m. m., Roskilde 1876). — Sognepræsten N. J. Jensen oprettede 1874 en Folkehøjskole, som nedlagdes 1891.

I Æbeltoft er født Arkitekten, Prof. Hack Kampmann (1856-1920).

Litt.: L. J. Böttiger, Æbeltoft og Omegn, Aarhus 1893. — E. Drøhse, Nogle Aktstykker fra Ebeltoft Raadhusarkiv, i Fra Randers Amt 1907. — S. Forf., Spaniolerne i Æbeltoft, sst. 1908. — S. Forf., Varepriser i Æbeltoft 1813, sst. 1912. — Æbeltoft og Mols. III. Rejsehaandbog, Horsens 1906. — C. Lundberg, Ebeltoft By, i Jyske Byer og deres Mænd XI, Kbh. 1918.

## Onsild Herred.

Sognene: Mariager Lands., Falslev, Hem, Seem, Svenstrup, Skellerup, S.-Onsild, N.-Onsild, S.-Hornum, Snæbum.



Onsild Herred, det nordvestligste i Amtet, begrænses mod Ø. og S. af Gerlev og Nørhald Hrd., fra hvilke det for en Del skilles ved Kastbjerg Aa, mod V. og NV. af Viborg Amt (Nørlyng og Hrd.) og Aalborg Amt (Gislum og Hindsted Hrd.) og mod N. af Mariager Fjord. Det smalle Herred er omtr. 30 km fra V. til Ø., største Brede fra N. til S. er 9 km. Overfladen er ret højtliggende og noget bakket mod V. og især mod Ø.

(højeste Punkt: Hoehøj, se p. 399). Jorderne er for en stor Del sandede, nogle Steder blandede med Ler og muldede; mod SV. findes en Del Eng, mod N. og i Midten nogen Hede. Der er nogen Skov, især mod Ø. (i alt 1654 ha). Det er Amtets mindst frugtbare Herred (ved Matr. gnmstl.  $24\frac{1}{4}$  Td. Ld. paa 1 Td. H.). Det saml. Areal udgør 17,231 ha (c. 172 km<sup>2</sup>), deraf Vandar. 320 ha. Ager og Engs Hartk. samt det halv. Skovskylshrtk. udgjorde  $\frac{1}{2}$  1905 1175 Td. Folketallet var  $\frac{1}{2}$  1921 6354 (1801: 2189, 1850: 2929, 1901: 5242). I Herredet lig-