

J. P. TRAP

KONGERIGET
DANMARK

FJERDE OMARBEJDEDE UDGAVE

PAA GRUNDLAG AF DEN AF H. WEITEMEYER UDGIVNE 3. UDGAVE
OG UNDER MEDVIRKNING AF VIDENSKABSMÆND, FAGFOLK OG
STEDLIGE MEDDELERE FRA ALLE LANDETS EGNE

UDGIVET AF

GUNNAR KNUDSEN

VI. BIND

VIBORG AMT · RANDERS AMT

KØBENHAVN 1925

G. E. C. GADS FORLAG

(FREDERIK GAD)

	Pag.		Pag.
Testrup (egen Komm.)	172	Vile (Navtrup-Vile-Sæby Komm.)	108
Tise (egen Komm.)	90	Vinderslev (egen Komm.)	284
Tjele (Tjele-N.-Vinge Komm.)	218	Vindum (egen Komm.)	244
Torning (egen Komm.)	287	Vinge, se Nørre- og Sønder-Vinge.	
Torsø (Vejerslev-Ajt-Torsø Komm.)	327	Vinkel (egen Komm.)	240
Torum (Junged-Torum Komm.)	93	Viskum (Ørum-Viskum-Vejrum Komm.)	224
Torup (Langaa-Torup-S.-Vinge Komm.)	262	Vium (egen Komm.)	266
Tostrup (Tostrup-Roum Komm.)	177	Vording (Balling-Volling Komm.)	78
Tøndering (Durup-Tøndering Komm.)	177	Vording (Vorde-Fiskebæk-Romlund Komm.)	205
Ulbjærg (Ulbjærg-Lynderup Komm.)	177	Vorning (Vorning-Korning-Hammershøj Komm.)	177
Vammen (Vammen-Bjerg Komm.)	177	Vridsted (Vridsted-Fly Komm.)	156
Vejby (Lem-Vejby Komm.)	177	Rovsø-Resen (egen Komm.)	159
Vejerslev (Vejerslev Komm.)	177	Vejerslev (egen Komm.)	137
Vejrum (Ørum-Vejrum Komm.)	177	Vejrum (Ørum-Vejrum Komm.), Fjends Hrd.	140
Vellev (egen Komm.)	177	Viskum (Ørum-Viskum-Vejrum Komm.),	177
Velling, se Øster-Velling		Vording (Vorning-Korning-Hammershøj Hrd.)	222
Vester-Bjærgegrav (Vester-Bjærgegrav [Bjerregrav] (Ø.-Bjærg- V.-Bjærgegrav Komm.)	163	Vester-Bjærgegrav [Bjerregrav] (Ø.-Bjærg- V.-Bjærgegrav Komm.)	233
Vester-Bølle (egen Komm.)	163	Vester-Bølle (egen Komm.)	166
Vester-Velling (V.-Velling [Økern Komm.)	254	Øster-Velling (Ø.-Velling-Helstrup-Gren- sten Komm.)	258
Viborg Graabrødre Landdistrikt	192		

RANDERS AMT 337—710

Købstæder: Grenaa p. 410 — Hobro p. 388 — Mariager p. 399 — Randers p. 345 — Æbeltoft p. 423.

Herreder: Galten p. 507 — Gerlev p. 451 — Mols p. 660 — Nørhald p. 472 — Nørre-Dyrs p. 592 — Onsild p. 432 — Rovsø p. 534 — Støvring p. 491 — Sønder-Dyrs p. 628 — Sønderhald p. 547 — Øster-Lisbjerg p. 682.

Sogne (og Landkommuner):

Aalsø (Aalsø-Hoed Komm.)	629	Ebdrup (Kolind-Ebdrup-Skarresø Komm.)	659
Aarslev, se Nørre-Aarslev.		Egaa (Hjortshøj-Egaa Komm.)	704
Agri (Agri-Egens Komm.)	667	Egens (Agri-Egens Komm.)	669
Albæk (Harreslev-Albæk Komm.)	500	Enslev (Gerlev-Enslev Komm.), Gerlev Hrd.	470
Albøge (Lyngby-Albøge Komm.)	641	Enslev (Hammelev-Enslev Komm.), Nørre-Dyrs Hrd.	595
Alling, se Øster- og Vester-Alling.		Essenbæk (Virring-Essenbæk Komm.)	551
Anholt (egen Komm.)	624	Estruplund (Vore-Estruplund Komm.)	540
Asfærg (Asfærg-Faarup Komm.)	476	Faarup (Asfærg-Faarup Komm.)	478
Avning (Favsing-Avning Komm.)	556	Falslev (Falslev-Vindblæs Komm.)	437
Borup (egen Komm.)	493	Favsing (Favsing-Avning Komm.)	553
Bregned (Torsager-Bregned Komm.)	688	Feldballe (egen Komm.)	651
Dalbyneder (Dalbyneder-Dalbyover Komm.)	461	Fjellerup (Fjellerup-Glesborg Komm.)	609
Dalbyover (Dalbyneder-Dalbyover Komm.)	462	Fuglslev (Tirstrup-Fuglslev Komm.)	650
Draaby (egen Komm.)	663	Galten, se N.-Galten.	
Dronningborg Landsogn [Randers Skt. Mortens østre Landdistr.] (egen Komm.)	491	Gammelsovn [Grenaa Landsogn] (egen Komm.)	592

	Pag.		Pag.
Gassum (Spentrup-Gassum Komm.)	483	Marie Magdalene (Marie Magdalene-Koved Komm.)	569
Gerlev (Gerlev-Enslev Komm.)	469	Mejlby (Todbjærg-Mejlby Komm.)	708
Gerrild (Gerrild-Hemmed Komm.)	602	Mellerup (Støvring-Mellerup Komm.)	504
Gesing (Gesing-Nørager Komm.)	564	Mygind (Mygind-Skørring-Krogsbæk Komm.)	588
Gimming (Gimming-Lem Komm.)	496	Mørke (egen Komm.)	692
Ginnerup (egen Komm.)	617	Nimtofte (Nimtofte-Tøstrup Komm.)	621
Glenstrup (egen Komm.)	473	Nødager (egen Komm.)	655
Glesborg (Fjellerup-Glesborg Komm.)	611	Nørager (Gesing-Nørager Komm.)	567
Grenaa Landsogn, se Gammelsogn.		Nørre-Aarslev (Nørre-Aarslev-Nørre-Hørning Komm.)	578
Hadbjerg (Ødum-Hadbjerg Komm.)	531	Nørre-Galten (N.-Galten-Vissing Komm.)	519
Hald (Hald-Kærby Komm.)	485	Nørre-Hørning (Nørre-Aarslev-Nørre-Hørning Komm.)	579
Halling (Søby-Skader-Halling Komm.)	533	Nørre-Onsild (S.-Onsild-N.Onsild Komm.)	447
Hammelev (Hammelev-Enslev Komm.)	593	Onsild, se N.- og S.-Onsild.	
Harreslev [Harridslev] (Harreslev-Albæk Komm.)	499	Raaby (Raaby-Sødring Komm.)	463
Haslum [Haslund] (Haslum-Ølst Komm.)	509	Raasted (Kovsted-Raasted Komm.)	495
Helgenæs (egen Komm.)	679	Randers Skt. Mortens østre Landdistr., se Dronningborg Lands.	
Hem (Hem-Seem Komm.)	439	Rimsø (Rimsø-Kastbjerg Komm.)	606
Hemmed (Gerrild-Hemmed Komm.)	605	Rolse (Knebel-Rolse Komm.)	672
Hillested [Hyllested] (Hillested-Rosmos Komm.)	642	Rosmos (Hillested-Rosmos Komm.)	643
Hjortshøj (Hjortshøj-Egaa Komm.)	702	Rud (Voldum-Rud Komm.)	528
Hoed (Aalsø-Hoed Komm.)	633	Seem (Hem-Seem Komm.)	440
Holbæk (Holbæk-Udby Komm.)	534	Skader (Søby-Skader-Halling Komm.)	591
Homaa (Vejlby-Homaa Komm.)	636	Skarresø (Kolind-Ebdrup-Skarresø Komm.)	683
Hornslet (egen Komm.)	694	Skellerup (egen Komm.)	444
Hornum, se S.-Hornum.		Skødstrup (egen Komm.)	699
Hvilsager (Hvilsager-Lime Komm.)	583	Skørring (Mygind-Skørring-Krogsbæk Komm.)	588
Hyllested, se Hillested.		Snæbum (S.-Hornum-Snæbum Komm.)	449
Hørning, se Nørre-Hørning.		Spentrup (Spentrup-Gassum Komm.)	480
Karleby (Karleby-Voldby Komm.)	597	Støvring (Støvring-Mellerup Komm.)	502
Kastbjerg (Udbyneder-Kastbjerg Komm.), Gerlev Hrd.	458	Svenstrup (V.-Tørslev-Svenstrup Komm.)	441
Kastbjerg (Rimsø-Kastbjerg Komm.), Nørre-Dyrs Hrd.	608	Søby (Søby-Skader-Halling Komm.)	590
Knebel (Knebel-Rolse Komm.)	670	Sødring (Raaby-Sødring Komm.)	465
Kolind (Kolind-Ebdrup-Skarresø Komm.)	657	Sønder-Hornum [Hvornum] (S.-Hornum-Snæbum Komm.)	448
Koved [Koed] (Marie Magdalene-Koved Komm.)	573	Sønder-Onsild (S.-Onsild-N.-Onsild Komm.)	445
Kovsted (Kovsted-Raasted Komm.)	479	Tirstrup (Tirstrup-Fuglslev Komm.)	646
Kristrup (egen Komm.)	548	Todbjærg (Todbjærg-Mejlby Komm.)	705
Krogsbæk (Mygind-Skørring-Krogsbæk Komm.)	589	Torsager (Torsager-Bregned Komm.)	684
Kærby (Hald-Kærby Komm.)	471	Tved (egen Komm.)	674
Lavrbjærg (Lavrbjærg-Lerbjærg Komm.)	516	Tvede (Tvede-Linde Komm.)	487
Lem (Gimming-Lem Komm.)	497	Tørslev, se Ø.- og V.-Tørslev.	
Lerbjærg (Lavrbjærg-Lerbjærg Komm.)	518	Tøstrup (Nimtofte-Tøstrup Komm.)	623
Lime (Hvilsager-Lime Komm.)	586		
Linde (Tvede-Linde Komm.)	490		
Lyngby (Lyngby-Albøge Komm.)	637		
Mariager Landsogn (egen Komm.)	433		

	Pag.		Pag.
Udby (Holbæk-Udby Komm.)	537	Vistoft (egen Komm.)	677
Udbyneder (Udbyneder-Kastbjærg Komm.)	454	Vivild (Vivild-Vejlby Komm.)	558
Veggerslev (Veggerslev-Villersø Komm.)	600	Voldby (Karleby-Voldby Komm.)	598
Vejlby (Vejlby-Homaa Komm.), Nørre- Dyrs Hrd.	634	Voldum (Voldum-Rud Komm.)	523
Vejlby (Vivild-Vejlby Komm.), Sønder- hald Hrd.	561	Vore [Voer] (Vore-Estruplund Komm.) .	538
Vester-Alling (Ø.-Alling-V.-Alling Komm.)	577	Vorup (egen Komm.)	507
Vester-Tørslev (V.-Tørslev-Svenstrup Komm.)	475	Værum (Værum-Ørum Komm.)	513
Villersø (Veggerslev-Villersø Komm.) .	601	Æbeltoft Landdistrikt	661
Vindblæs (Falslev-Vindblæs Komm.) . .	451	Ødum (Ødum-Hadbjerg Komm.)	529
Virring (Virring-Essenbæk Komm.) . . .	549	Ølst (Haslum-Ølst Komm.)	511
Vissing (N.-Galten-Vissing Komm.) . . .	522	Ørsted (egen Komm.)	542
		Ørum (Værum-Ørum Komm.), Galten Hrd.	514
		Ørum (egen Komm.), Nørre-Dyrs Hrd.	615
		Øster-Alling (Ø.-Alling-V.-Alling Komm.)	576
		Øster-Tørslev (egen Komm.)	467

DE VIGTIGSTE FORKORTELSER.

A/S = Aktieselskab.	H. eller Hartk. = Hartkorn.	Km. = Kommune.
Arkt. = Arkitekt.	ha = Hektar.	Kr. = Kreds.
Bl. = Bolig.	Hpl. = Holdeplads.	m = Meter.
Blandsk. = Blandsæd.	Hrd. = Herred.	Ml. = Mølle.
Ejdsck. = Ejendomsskyld.	Hs. = Hus.	Pl. = Plads.
(Den samlede Vurderings- sum ved Ånsættelse til Ejendomsskyld.)	Jordv. = Jordværdi.	S. = Sogn.
	Kbmdshdl. = Købmands- handel.	St. eller Stat. = Station.
F.M. = Fredet Mindesmærke.	km = Kilometer.	Td. = Tønde.
Gd. = Gaard.	km ² = Kvadratkilometer.	Vandar. = Vandareal.

ANVENDTE FLADEMAAL.

Hektar:	Tønder Land:	□ Kilometer:
1 ha = ca. 1.8 Tdr. Land.	1 Td. Land = 0.55 ha.	1 km ² = 100 ha.

TAL-FORKORTELSER.

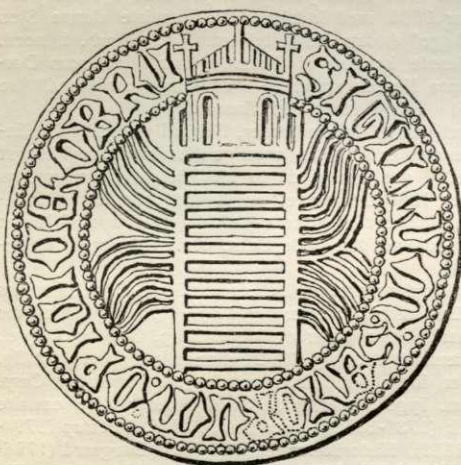
Ejendomsskylden er overalt angivet i Tusinder af Kroner, saa at for Eksp. for Grønholt Sogn Ejdsck. 1.834 betyder 1.834.000 Kr.

Det samme gælder Jordværdien, saa at Jordv. 1.076 betyder 1.076.000 Kr.

R. 1917. — S. Forf. P. i V.
Brage 1852-1902,
stift. $28\frac{1}{2}$ 1872, R.
IV. — Uldall, Gl.
Randers, Aarhus 19
bind, Kbh. 1924. —
nævnte speciellere

908. — V. Wahl, Musiksamf.
tiller, R. gymnastiske Foren.,
Saml. t. j. Hist. 3. R. III og
anske Byer og deres Mænd I,
ivelse m. Biografier, 1. Halv-
13. — Desuden de i Teksten

Hobro.



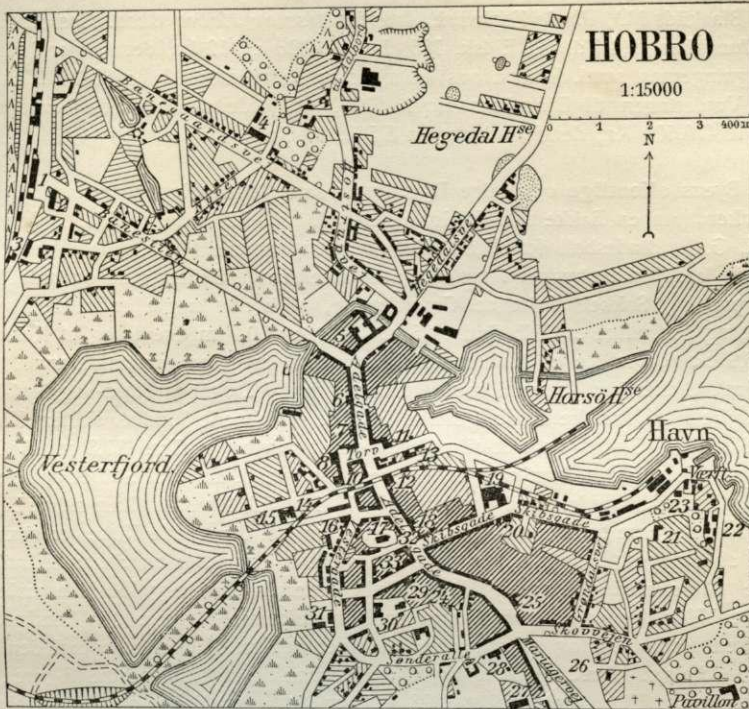
1584-1610



1648

☐ **Hobro Købstad** ligger i Onsild Herred under $56^{\circ} 38' 14''$ n. Br. og $2^{\circ} 46' 55''$ v. L. for Kbh. — $9^{\circ} 47' 45''$ ø. L. for Grw. — (beregnet for Kirkens vestl. Ende). Byen ligger usædvanligt smukt mellem høje Bakker inderst inde ved Mariager Fjord, her ogsaa kaldet Hobro Fjord, paa en Skraaning, der fra et Højdedrag S. for Byen løber ud paa en Landtunge mellem Fjorden (Østerfjord) og en mindre Del af Fjorden mod V., Vesterfjord, der optager Onsild Aa, og som kun ved et smalt Løb er forbunden med den egentlige Fjord. Over Løbet fører 2 Broer over til de siden $\frac{1}{4}$ 1921 i Købstaden indlemmede *Hostruphuse*. Fra de høje Bakker baade S., N. og V. for Fjorden er der store, smukke Udsigter over Byen og Fjorden med dens lyng- og skovklædte Bredder. Det højeste Punkt i Byen er ved Vejdelingen ved Byens Sydende 21 m; ved Kirken er der 14 m. Afstanden fra Randers er c. 24, fra Aalborg 45 og fra Viborg 32 km (ad Jærnbanen henh. 30, 49,7 og 84 km) samt fra Mariager c. 12 km. Byens

Udstrækning fra V. til Ø. og fra NV. til SØ. er omtr. lige stor, 1 km. Hovedgaden er den fra S. til N. gaende Adelgade, der mod S. fører ud til Landevejen til Randers og mod N. over den omtalte Bro til Landevejen til Aalborg. Af ældre Bygninger er der saa godt som ingen bevaret.



Efter Generalstabens Revisum 1924.

- | | | |
|-----------------------------------|-------------------------------|---|
| 1 Banegaard | 12 Banken for Hobro og Omegn | 23 Toldkammer |
| 2 Hotel Royal | 13 Posthus og Telegrafstation | 24 Odd Fellow Loge |
| 3 Ehsportslagteri | 14 Kommunekontor | 25 Raad-Ting-og Arresthus samt Dommerkontor |
| 4 Kommuneskole | 15 Elektricitetsværk | 26 Markedsplads |
| 5 De Danske Spritfabrikker | 16 Misstionshus | 27 Tuberkulosehospital |
| 6 Apotek | 17 Kirke | 28 Sygehus |
| 7 Bryggeri | 18 Landbosparekasse | 29 Alderdomshjem |
| 8 Museum og Folkebibliotek | 19 Soneslagteri | 30 Kommuneskole |
| 10 Borgerforening m. Teater | 20 Teknisk Skole | 31 Realskole |
| 11 Sparekassen for Hobro og Omegn | 21 Alderdomshjem | 32 Grand Hotel |
| | 22 Gasværk | 33 Andelsbank |

Byen havde 1924 54 Gader og Stræder, 2 Torve og 1 Markedsplads. Købstadsgrunden med tilhørende Markjorder udgør 1562 ha, og der var $\frac{1}{2}$ 1921 828 Huse*). Af Arealet var i 1919 419 ha besaaede, 284 Grønfelder og Græsning, 32 Haver o. l., 66 Skov, 47 bebygget Grund, Veje o. l. og 1 Vandareal. Det saml. Hartkorn var 1905 61 Td. Der fandtes 15 Jordbrug i den egtl. Købstad med 20 Td., 92 Jordbrug med Avlsbygninger paa Markjorderne med 29 Td. Hk. — Paa Markjorderne ligger Byen Hegedal, Gaarden Louisendal, Blaakilde Mølles Fabrikker (D. Atl. Blok Kiers Mølle, Vid. Selsk.



*) Heri er medregnet den Del af Øls og Hørby S. (Hostruphuse m. m.), der fra $\frac{1}{4}$ 1921 indlemmedes i Hobro Kbst. (653 ha).

Kort Blaakilds M.), *Vindø Teglværk, Amerika Hse og Hobro Skov*. Gaarden *Fredenslund* har 10,4 Td. H., Ejds. 185, Jordv. 132; c. 112 ha, deraf Ager 110.

Bygningernes saml. Brandforsikringssum udgjorde 1924 c. 20 Mill. Kr. — Ved Vurderingen til Ejendomsskyld 1920 udgjorde den samlede Vurderingssum 16,476,000 Kr., deraf Jordværdien 5,507,000 Kr.

Af Byens offentlige og andre Bygninger samt Institutioner nævnes:

Kirken, paa en Bakke ved Adelgade, er opf. 1850-52 (indv. ^{31/10}) efter Tegning af M. G. B. Bindsbøll for 27,522 Rd. paa den samme Plads, hvor den ældre Kirke*) laa. Den er bygget i gotisk Stil af afvekslende Skifter røde og gule Mursten paa høj Sokkel af hugne Granitkvadre, af hvilke nogle er fra den gamle Kirke, og bestaar af et Skib (indv. 25 m langt og 10,7 m bredt) og et Kor mod Ø. (6,9 × 6,6 m), over hvilket et Taarn (18,8 m) med pyramideformet Spir (15,7 m). Skibet har Kamgavl med Murtinder mod V., og paa Nord- og Sydsiden er der tre lign., mindre Gavle, i hvilke de store spidsbuede Vinduer sidder. Kirken har Skifertag, Skibet en lidt tilspidset Tøndehvælvning af Træ (11,3 m til Topunktet), Koret Kuppelhvælvning af Mursten. Den vestl. Ende af Skibet optages af en lille Forhal. Hovedreparationer foretoges 1871 og 1889, ved hvilken sidste Lejlighed Hvælvingerne dekoreredes paany. Altertavlen, fra den gamle Kirke, er skænket 1699 af Byfoged Laur. Skipper og Hustru Mette Lauridsdatter Skaarup, hvilken sidste tillige med sin anden Mand Math. Pedersen Hamborg lod den male og staffere 1703; den er i Barokstil med en Del udskaarne Figurer: den korsfæstede i Midten med Moses og Johannes paa Siderne; nederst Nadveren, øverst den opstandne Frelser. Prædikestolen, ligeledes i Barokstil med udskaarne Figurer, og fra den gamle Kirke, er skænket 1698 af Laur. Sørensen Hobro og Hustru Maren Lauridsd. Skaarup. Gammel Granitdøbefont paa Træfod. Orgelet, over Forhallen, er fra 1889. Broncealterstager, skænkede 1604 af Niels Lauridsen og Anne Eskildsdatter. Broncelysekroner, skænkede henh. 1699 af ovenn. Mette Skaarup og 1765 af Morten Kirketerp. I Koret en Mindetavle af brunt Marmor over førstnævnte og hendes to Mænd Laur. Skipper, † 1699, og Math. Hamborg, † 1718, samt dennes 1. Hustru, Mette Sophie Calov, † 1699, og deres Børn (Tavlen har faaet Indfatning af hvidt Marmor 1887, og s. A. er paa Kirkepladsen, hvor deres Grav nu er, rejst en Mindesten). I Skibet Epitafium over Handelsmand Morten Kirketerp, † 1765, og Hustru Ane Marie Wedege. I Koret en Stol med Aarst. 1546. I Vaabehuset staar en anselig Runesten fra 1. Halvdel af 1000'erne (se Wimmer, Runemindesm. I p. CL), der før har siddet i Kirkegaardsdiget mod S. (hvor Latinskolen har staaet) med Indskriften: „Denne Sten rejste Tore efter Karl den gode, sin Fælle, en saare brav Mand“; Sprogbrugen viser, at de to Fæller har været fra Vester-gøtland. En anden Runesten (se Mon. Dan. p. 280), der skal have siddet over Indgangsdøren til en Gaard i Byen, forsvandt ved Branden 1813. Den lille Klokke, uden Indskrift, er fra Middelalderen. Paa Kirkepladsen, der nedlagdes som Kirkegaard 1842, ligger nogle Ligsten over Slægten Wassard. (Litt.: G. Thaning, H. Kirke 1852-1922, Hobro 1922).

Ved Kirken, der er selvejende, er ansat en Sognepræst, der tillige er Præst i Skellerup. Kirken ejer nogle Jorder paa Byens Mark, c. 2,5 ha, Ejds. 7000 Kr.; Kirkens samlede Formue udgør c. 19,000 Kr., dens Gæld c. 50,000 Kr.

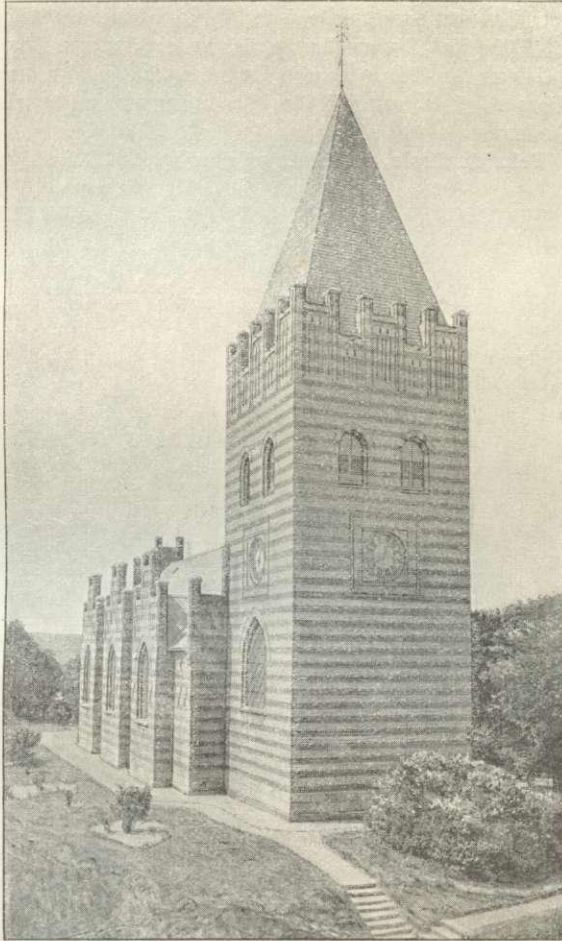
Et **Missionshus** „Pnuel“, Vestergade, af røde Mursten, er opf. 1895. — Et **Menig-**

*) Den ældre Kirke, der blev nedbrudt 1850, var opf. af hugne Kampesten, med et lille Taarn og indvendig ikke overhvalvet; om Taarnet se p. 398.

hedshjem, Skibsgade, af røde Mursten i gotisk Stil, er opf. 1897 (Arkitekt F. Uldall).

Kirkegården, mod SØ. uden for Byen ved Mariagervej, er anlagt 1842, udvidet 1870 og 85 (ifl. en Sten paa Kirkegården) og senere, 2,5 ha. Paa den stærkt bakkede Kirkegaard en Stenstøtte over 6 Soldater, der faldt ved Lundby ¹⁸⁷¹; 1864, og 3 plumpe Sandstensfigurer (Apostle?), der skal stamme fra Dronningborg ved Randers og maaske have haft Plads i Graabrødre Klosterkirke sammestds. Paa Kirkegd. er begr. Distriktslæge, Etatsrd. H. R. Magnus, † 1920. — I den indlemmede Bydel en nyanlagt Kirkegaard, c. 0,5 ha (taget i Brug ^{12/12} 1911).

Ting- og Arresthuset, Adelgade, er opf. 1920 af Hobro Kbst., Aalborg, Viborg og Randers Amter efter Tegn. af Arkt. E. Packness i 2 Stokv. med Kælder, paa Midten et firkantet Taarn, der afsluttes med en smallere, kvadratisk Overbygning med Pyramidetag, Gavlene er takkede, og mod Gaardsiden er der en Sidefløj. Bygningen indeholder Retssal, Kontorer for Dommer og Politimester, Lokaler for det kommunale Politiet og Statspolitiet, Forligskommissionen m. m., og i Sidebygningen Arrestforvarerbl. og 22 Arrestceller med Pl. for 26 Arrestanter. Opførelsen kostede i alt 935,264 Kr.



Hobro Kirke.

Administrationsbygningen, i Forb. med Elektricitetsværket, er opf. 1912 (Arkt. A. Jensen) og indeholder Borgmesterkontor, Kæmnerkontor m. m.

Det kommunale Skolevæsen består i Henh. til Skoleplan af 1922 af Kommuneskolen og Mellemskolen. **Kommuneskolen**, Skolegade (den tidl. Skole, opf. 1821, laa paa Torvet ved den østl. Gadelinie, men brændte 1880), i 2 Stokv. af røde Mursten, er opf. 1881-82 efter Tegn. af Arkt. Arboe. Skolen, der har

gratis, fælles Undervisning for Drengene og Piger, havde $\frac{1}{2}$ 1924 15 Klasser og 505 Elever. **Mellemskolen**, Vestergade (oprindl. privat Realskole, tilh. et Aktieselsk., men overtaget af Kommunen 1906), er opf. 1886 af røde Mursten i 2 Stokv.; Undervisningen er fælles for Drengene og Piger; $\frac{1}{2}$ 1924 var der 5 Klasser og 112 Elever. Ved Skolerne, der har fælles Ledelse og Lærerpersonele, er ansat 1 Skoleinspektør samt 18 Lærere og Lærerinder. — **Hostruphuse Folke- og Realskole**, ved Banegaardsvej, er opf. 1910 i 2 Stokv. efter Tegn. af Arkt. A. Jensen for c. 47,000 Kr. Skolen har gratis, fælles Undervisning for Drengene og Piger; $\frac{1}{2}$ 1924 var der 1 Overlærer, 9 Lærere og Lærerinder, samt 323 Elever, fordelt i 13 Klasser. (I de første 15 Aar efter Indlemmelsen bevarer Hostruphuse sit særlige Skolevæsen).

Teknisk Skole, ved Skibsgade, er opr. 1847 af Borgerforeningen; Bygn. er opf.



Ting- og Arresthuset.

1884 efter Tegn. af Arkt. E. Achen af røde Mursten i 2 Stokv. for c. 13,000 Kr. ved Bidrag fra Stat, Kommune, Borgerforening og privat Tilskud; den har c. 90 Elever, fordelt i 5 Klasser. — Desuden er der en 1885 af Handelsforeningen opr. Handelsskole samt en mindre Forberedelsesskole.

Hobro Museum, opr. 1910 af Byraadet, har Lokale i en 1925 paa Torvet opf. Bygning i 2 Stokv. (Arkt. M. Skøt^{*)}); Museet indeholder bl. a. en værdifuld Samling Sølvgenstande, Porcellæn og gamle Møbler, skænket af Kbmd. Josef Frænckel († 1910).

Folkebiblioteket, opr. 1905, tidl. i Kommuneskolen, har fra 1925 Lokale og offentlig Læsestue i ovenn. Bygn. 1924 var der i alt 4768 Bind. Antal Udlaan 9831, Budget 2871 Kr.

Teatret, Vestergade, er opf. 1902 (indv. ²⁷/₁₂) efter Tegn. af Arkt. Jensen Wærum

^{*)} Paa det Sted, hvor Bygningen er opført, laa tidl. det gl. Raadhus (opf. 1869 i 2 Stokv. efter Tegn. af Arkt. Arboe).

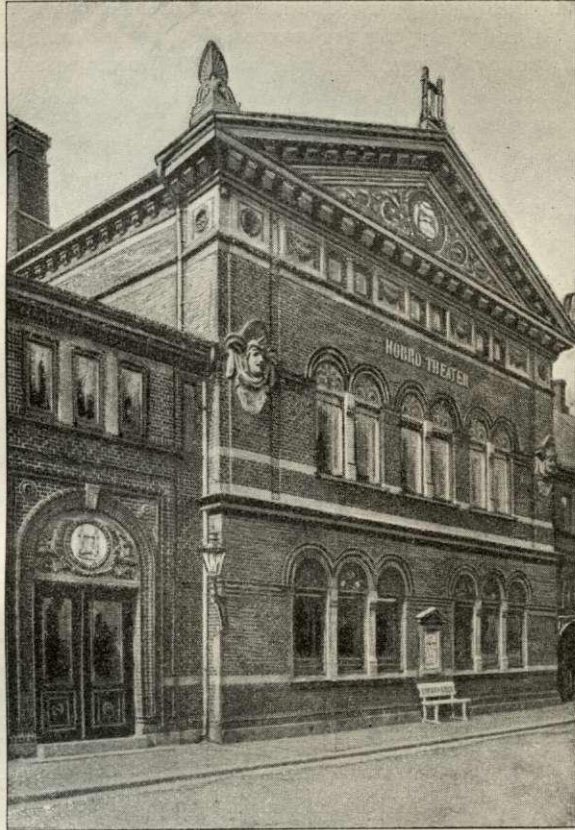
af Borgerforeningen, et moderne indrettet smukt Teater, der rummer 375 Siddepl., og i Forb. med dette findes Foreningslokaler for Borgerforeningen.

Amtssygehuset, ved Sønder-Allé, af røde Mursten i 1 Stokv. med Kælder (Arkt. Arboe), toges i Brug $\frac{1}{5}$ 1880; det kostede 48,000 Kr., ejes af Byen med $\frac{1}{3}$ og Aalborg Amt ($\frac{1}{3}$), Viborg Amt ($\frac{5}{24}$) og Randers Amt ($\frac{2}{24}$) og har 30 Senge. I Forb. hermed opførtes 1909 for c. 20,000 Kr. et **Epidemisygehus** med 10 Senge.

Tuberkulosehospitalet, i Byens sydl. Udkant, er opf. 1910 efter Tegn. af Arkt. V. og B. Ingemann af Hobro Kommune, Aalborg, Viborg og Randers Amter med Tilskud fra Staten og kostede c. 140,000 Kr.; Pl. til 26 Patienter.

Hobro Alderdomshjem, ved Havnen, er opf. 1919 af Kommunen for c. 150,000 Kr. efter Tegn. af Arkt. E. Packness. Hjemmet, der ledes af en Bestyrerinde, har Plads til 30. svage-lige Aldersrentenydere.

Stiftelser: **Hobro Kommunes Alderdomsfriloliger**, Mørellegade, 2 Stokv., er opf. 1877 til Frilolig for trængende Familier; Stiftelsen, brandforsikret for 32,100 Kr., har en egen Bestyrelse. **Apoteker Hansens og Hustrus Arbejderfriloliger**, Vestergade, 1 Stokv., er opf. 1893 af Apoteker, Justitsrd. H. H. E. Hansen, med 6 Friloliger; Stiftelsen bestyres af Kommunen.



Hobro Teater.

Gasværket, Ø. for Havnen ved Fjorden, er anlagt af Kommunen 1897-98 for c. 117,000 Kr., og udvidet 1900 og 1914; 1924 forbrugtes c. 250,000 m³ Gas. — **Elektricitetsværket**, V. for Byen paa Engen mod Vesterfjord, er anl. 1905 som privat Værk, men 1908 for en Sum af c. 150,000 Kr. overtaget af Kommunen og udvidet 1910, 1913 og 1924; i 1924 produceredes c. 400,000 KWT. — **Vandværket**, der ligger ved Elektricitetsværket, er oprindelig anl. ved „Rosendal“ 1885-86 for c. 47,000 Kr. og udvidet 1899, 1920 (Anlæg af Pumpestation ved Elektricitetsværket) og 1923 (Opf. af Vandtaarn ved Randersvej); dagl. Vandforbrug 7-800 m³.

Jærnbane stationen, NØ. for Byen, Station paa den østjyske Længdebane og

Udgangspunkt for Hobro-Løgstør Banen, er opf. 1869 og flyttet noget mod S., da Banen til Løgstør kom til; en Stationsspaserevej („Banestien“), der gaar mod Ø. lige til Byen, er anlagt 1894-95 af Staten. 1899-1900 blev der anlagt en Havnebane. — **Posthuset med Telegrafstation**, Havnegade, er opf. 1914 (taget i Brug $\frac{1}{11}$ 1914) af røde Mursten i 2 Stokv. med Mansardetage efter Tegn. af kgl. Bygningsinsp. H. Kampmann og indeholder foruden Kontorlokaler tillige Bolig for Postmester og Telegrafbestyrer. (Det tidl. Posthus var i lejede Lokaler i Skibsgade). — **Toldbodbygningen**, ved Havnen, er opf. 1840 og ombygget 1881. — **Toldkammerbygningen**, ved Jærnbanestationen, er opf. 1893.

Af andre Bygninger nævnes: *Præstegaarden*, Markedspladsen, *Banken for Hobro og Omegn*, Adelgade, opf. 1904, Arkt. Jensen Wærum, *Sparekassen for*



Banken for Hobro og Omegn.

Hobro og Omegn, paa Torvet, to Stokv., opf. 1884, Arkt. Achen, *Odd-Fellow Logen* („Palæhotellet“), Adelgade, opf. 1924, Arkt. M. Skøt, *Grand Hotel*, Adelgade, *Hotel Royal*, ved Banegaarden, *Afholdshotellet*, Sønder-Allé, opf. 1917, *Høj-skolehotellet*, Adelgade, *Arbejderforeningens Forsamlingsbygning*, Adelgade, og *Good-Templar Logen* J. O. G. T.

Anlæg og Mindesmærker. Kommu-

nen ejer det vestl. Stykke af Hobro Skov, nærmest ved Byen, c. 4,5 ha (det blev omkr. 1832 anlagt som Lystskov ved Plantør Schaldemose, Randers; her er 1898 af et Aktieselskab opf. en anelig, smukt beliggende Skovpavillon), samt den østl. Del af Skoven „Østerskov“, 25 ha, købt 1897 for 9500 Kr., med et Skovfogedhus (Traktørsted); endvidere lod Kommunen 1919 beplante et indkøbt Areal paa c. 40 ha af Hørby Hede med en Bekostning af c. 30,000 Kr. I selve Byen findes to smaa Anlæg, et ved Havnen og et ved Sygehuset. I Vindø Skov, paa Duehøj, er 1914 af Jysk Teglværksforening rejst et Mindesmærke (muret Støtte med Tegltag) over Teglværksejer, Kapt. F. F. Tretow-Loof († 1913), og i „Apotekerens Plantage“ er 1917 af Venner og Medborgere sat en Mindesten efter Tegn. af Billedhugger Hansen Jakobsen for Justitsrd., Apoteker H. Hansen, som har plantet den c. 28 ha store Plantage paa sin Gd. Højmosegd., som han ejer fra 1882.

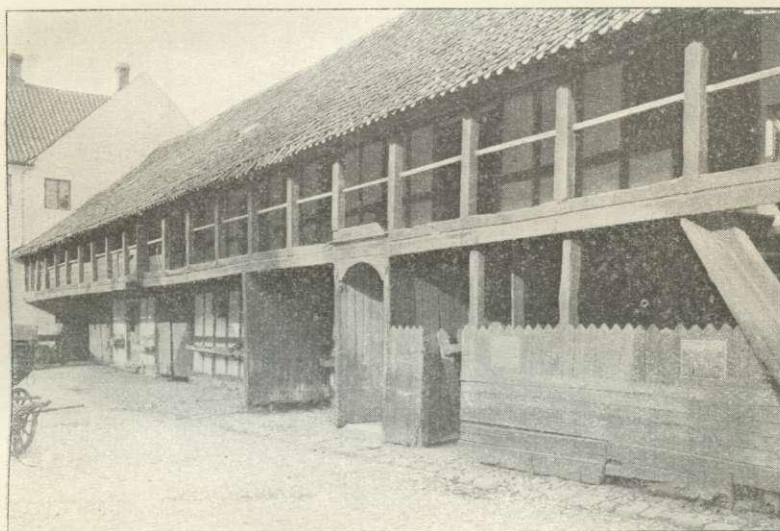
Gamle Huse. Brandhærgtet som Byen er, findes der kun faa gamle Bygninger. Anseligst er *Adelgade 73*, en 2 Etager høj, grundmuret Façade fra 18. Aarh., hvortil slutter sig en lavere Sidelænge af Bindingsværk med Svalegang. Desuden en gammel Købmandsgaard, Adelgade 84, i et Stokv. i Bindingsværk.

Indbyggertallet var $\frac{1}{2}$ 1921 3871 (1801: 488, 1850: 1173, 1901: 3161), med den fra $\frac{1}{4}$ 1921 indlemmede Del 5651. Efter Erhverv fordelte Folkemængden i

Købstaden 1911 (3563) sig i flg. Grupper: 1261 levede af Haandv. og Industri, 881 af Handel o. l., 203 af Transport, 291 af Landbrug, 11 af Mejeridrift, 59 af Fiskeri, 246 af immateriel Virksomhed, 321 af Tyendegern. o. l., 103 af egne Midler, 109 væsentligst af offtl. Understøttelse, 78 var uden angivet Erhverv.

Skibsfart. Ved Hobro Toldsted var der ved Udgangen af 1920 hjemmehørende 9 Sejlskibe med en samlet Tonnage af 110, 4 Motorskibe med 185 og 3 Dampskibe med 213 R.T., samt 37 Baade (under 4 R.T.). I den udenrigske Fart klareredes 1920 for indgaaende 44 Skibe med 3695 Tons Gods, deraf 9 Dampskibe med 2283, for udg. 31 Skibe med 773, deraf 9 Dampskibe med 280; i den indenrigske Fart for indg. 124 Skibe med 4682, deraf 40 Dampskibe med 3200, for udg. 136 Skibe med 5163, deraf 40 Dampskibe med 1423 Tons Gods.

Fiskeri. I Hobro og Omegn var der 1923 88 Fiskere (deraf 18 Erhvervs-



Gaardinteriør fra Adelgade 73.

fiskere), der ejede 21 Baade (deraf 1 Motorb.) til Værdi 8550 Kr., samt Redskaber for 7250 Kr.; Værdien af Fangsten (deribl. 4 Tons Ørred, 4,8 T. Aal og 3,5 T. Skrubber) udgjorde 26,900 Kr.

Ved Hobro Toldsted indbragte Indførselstolden 19^{23/24} 117,068 Kr.

Markeder. I Hobro afholdes følgende Markeder: 1 Marked med Heste og Kreaturer hver Maaned (Septembermarkedet 2 Dage); Torvedag hver Fredag.

Af Fabrikker og industrielle Anlæg nævnes: En Spritfabrik (grl. c. 1780; 1891 overtaget af Selsk. „Fortuna“ i Kbh., og 1923 af A/S De danske Spritfabr., brændt 1912 og 1923; beskæftiger c. 65 Arb. med Fremstill. af Gær og Raasprit), A/S *Blaakilde Møllens Fabrikker*, grl. 1881, A/S fra 1899, Aktiekap. 300,000 Kr., c. 30 Arb., oparbejder Kreaturben til Lim, Foderstoffer og Gødning, *H. I. Bies Bryggeri*, grl. 1841, c. 25 Arb., fremstiller Bayersk- og Hvidtøl samt Mineralvand, *Hobro og Omegns Andelsslakteri*, grl. 1904, c. 45 Arb., c. 4000 Andelshavere; aarlig Slagtning c. 60,000 Svin, *Harald Jørgensens Maskinfabr.*, grl. 1845, c. 20 Arb., *Hostrup Teglværk*, c. 15 Arb., aarl. Prod. 1,3 Mill. Sten, *H.*

Kalk- og Teglværk, A/S, grl. 1922, Aktiekap. 40,000 Kr., *H. Jærnstøberi* (grl. 1852, A/S 1899-1914), *H. Tobaksfabr.*, grl. 1856, 1 Eksportslagteri (A/S, grl. 1905, Aktiekap. 9000 Kr.), 1 Garveri, 2 Margarinefabr., 1 Bogtrykkeri m. m.

I Hobro udgives følgende Aviser: Dagbladet „Himmerland“ (oprettet 1919 ved Sammenlægning af Hobro Avis, grl. 1855, og Hobro Dagblad, grl. 1882), „Hobro Venstreblad“ (grl. 1918) og Social-Demokraten for Hobro og Omegn (grl. 1911), kun det førstnævnte trykkes i Hobro.

Kreaturholdet var ¹⁵/₇ 1923: 307 Heste, 852 Stk. Hornkv. (deraf 521 Køer), 43 Geder, 105 Faar og 1085 Svin.



Fra Aaen, Hobro

Byens Øvrighed består af en Politimester og en folkevalgt Borgmester, Byraadet af 13 valgte Medlemmer, indbefattet Borgmesteren som Formand.

Finansielle Forhold. Indtægter 19²¹/₂₂ (i 1000 Kr.): 770, deraf Ejendomsskatter 35, personlige Skatter 574, Formue- og Erhvervsindtægter 138; Udgifter 624, deraf Byens Bestyrelse 44, offtl. Underst. 257, Skolevæs. 123, Rets- og Politivæs. 35, Medicinalvæs. 30, Gader, Veje og Kloakker 7, Renter af Gæld 72. Aktiver ³¹/₃ 1922: 1949, Gæld 1288. Skatteproc. udgjorde 19²⁴/₂₅ 9,0, Ligningsproc. 15,5*).

Kommunens faste Ejendomme: Andel i Ting- og Arresthuset, de to Sygehuse og Tuberkulosehospitalet. Desuden de kommunale Skoler, Gas-, Vand- og Elektricitetsværket, Administrationsbygningen, Museums- og Biblioteksbygningen, Alderdomshjemmet, 5 kommunale Arbejderboliger, 7 Beboelsesbygninger, Markedspladsen, Lystskov, Plantager og Anlæg og en Del Jorder, i alt c. 45 ha.

Det kommunale Politi består af 5 Betjente; af Statspolitiet er i Byen stationeret 1 Overbetjent og 1 Betjent. Brandkorpset består af 1 Brandinspektør, 1 Vicebrandinspektør, 1 Assistent og 10 faste Brandsvende.

*) I det i Hobro Kbst. indlemmede Distrikt (Hostruphuse m. m.) var Ligningsprocenten 7,8.

Pengeinstitutter: *Spare- og Laanekassen for Hobro og Omegn* (opr. 1851; ³¹/₃ 1923 var Indsk. 10,359,568, Reserver 511,016 Kr.; J. Karmark, Spare- og Laanekassen for Hobro og Omegn 1851-1901, Hobro 1901). *Landbosparekassen for Hobro og Omegn* (opr. 1920; ²¹/₃ 1923 var Indsk. 513,355, Reserver 6928 Kr.). *A/S Banken for Hobro og Omegn* (opr. 1892; ³¹/₁₂ 1923 var Aktiekap. 2 Mill., Reserver 78,649, Indsk. 9,245,759 Kr.). Desuden er der en Filial af *Andelsbanken*, opr. 1917, der fra 1920 er sammensluttet med den ⁸/₇ 1886 oprettede Hobroegnens Landbosparekasse (Andelsbanken er traadt i Likvidation i 1925).

Havnevæsenet i Mariager Fjord er indrettet saaledes, at der ved Siden af de særlige Havnekasser i Hobro og Mariager findes en fælles Havnekasse, hvoraf udredes Udgift til Sejlløbets Vedligeholdelse gennem Fjorden samt til Hadsund Havn. Denne Havnekasse har en Gæld paa omtr. 492,000 Kr. og kan paaregne en aarlig Indtægt af Bro- og Havnepenge paa omtr. 100,000 Kr. Sejlløbet over Barren ved Fjordens Indløb og gennem Fjorden er 1899 uddybet til 4,4 m, og 1912 til 5,7 m (1879 uddybedes den over Barren til 3 m). Havnen ved Hobro, der er betydelig uddybet ved Udgravning af Grundene N. for Byen, er egentlig først anlagt 1834, da der byggedes Bolværk og Skibsbro (før foregik Ladning og Losning paa Pramme og Baade); den er nu 5,7 m dyb; Bolværkernes Længde er 450 m; Havnepladsen er omtr. 3 ha. Havnevæsenet bestyres af Havneudvalget, der bestaar af Borgmesteren som Formand og 3 af Byraadet valgte Medlemmer. Havnekassen har for Tiden en Gæld paa 506,000 Kr.; den aarl. Indtægt af Havne- og Bropenge er c. 41,000 Kr. Ved Lov af ¹⁹/₃ 1898 er der af Staten anlagt en c. 3 km lang Havnebane fra Jærnbanestationen ad en Bro over Vesterfjord til Havnen, aabnet Dec. 1900. Private Anløbsbroer findes ved Blaakilde Mølle (4,4 m Vand) og ved Vindø Teglværk (3,3 m Vand).

I gejstlig Henseende udgør Hobro eet Pastorat med Skellerup S. Byen er Bolig for en Dommer og en Politimester (se p. 341). Den hører under Randers Amtstuedistr. (Randers), Mariager Lægekr. og har 1 Apotek (opr. 1803). Den hører til Amtets 1. Folketingskr. (Opstillingskr.), Hobro Skatte- og Vurderingskr., Amtets 1. Forligschr., 5. Udskrivningskr. 581. Lægd, samt er Sessionssted for Lægderne 332-46, 418-20 og 581 af 5. Udskrivningskr. samt 401-06 af 4. Udskrivningskr.

Ved Postvæsenet er ansat 1 Postmester og 3 Ekspedienter, ved Telegrafvæsenet 1 Bestyrer og 3 Assistentter, og ved Hobro Toldsted, som siden 1923 ogsaa omfatter Mariager Toldsted, er ansat 1 Toldforvalter, 2 Toldassistenter, 2 Medhjælpere og 1 Elev samt 1 Toldassistent i Mariager, 1 Toldassistent og 1 Toldbetjent ved Cementfabrikkerne, 1 Toldassistent i Hadsund, 1 Toldassistent i Ø.-Hurup og 1 Overtoldbetjent i Als Odde.

Jærnbaner. Hobro er Station paa den østjyske Længdebane, aabnet ¹⁸/₉ 1869, og Udgangspunkt for Statsbanen Hobro-Løgstør (67 km), der er bygget ifl. Lov af ¹³/₄ 1889 og aabnet 1893. Fra Hobro befordredes med Statsbanerne i Driftsaaret 1922/23 70,677 Rejsende. Totalvægten af Gods og Kreaturer ankommet med Statsbanerne til H. udgjorde 22,804 og afgaaet fra H. 36,009 Tons. — En Privatbane Hobro-Rødkærnsbro, hvortil der ⁵/₁₁ 1920 blev givet Eneretsbevilling, og til hvilken Staten bidrager med Halvdelen af Anlægsudgifterne, er endnu ikke blevet anlagt.

Byen staar i Dampskibsforbindelse med Mariager, Hadsund og København i G. ugentl. (Det forenede Dampskibsselskab) samt ved Fjordsejllads flere Gange

dagl. med Mariager, Cementfabrikkernes Anløbsbroer og Hadsund (2 Dampbaade, tilh. A/S Fjorddampbaadsselsk. i Hobro, opr. 1885, Aktiekap. 50,000 Kr.).

Historie. Hobro (1421 Hobroo, 1498 Hoffbro) er en gammel Købstad, der er opstaaet paa det Sted, hvor Færdselsvejen fører over den smalleste Del af Fjorden, og hvis Navn indeholder et Minde om den sikkert meget gamle Bro, som her er blevet slaaget, den Bro, der ogsaa ses i Byens Vaaben. Sagnet fortæller i øvrigt, at en Mand Ho byggede en Bro over det smalleste Sted ved Fjorden, hvor der hidtil havde været Færge, at han selv boede N. for Broen („Hostruphuse“), men at han sammen med 12 andre Mænd, som boede i en By Kirkedal (en lang, dyb Dal „Kirkedal“ ligger c. 2 km Ø. for det nuv. Hobro), anlagde Hobro S. for Broen. En anden Form for Sagnet vil vide, at de 12 Mænd boede i Kirketerp, nedrev deres Kirke (hvoraf der skal være Spor) og flyttede den til det nuværende Hobro. Byen nævnes vistnok første Gang $^{23}/_2$ 1421, da en Borger i Hobro sælger en Bod i Randers til en Borger der. Brugen af Ordet Borger („villanus“) tyder paa, at Byen allerede da har været Købstad. $^{27}/_6$ 1422 nævnes bl. a. 4 Mænd i Hobro som Vidner i en Sag om et Skel mellem Himmersyssel og Ommersyssel. I et Frihedsbrev for Mariager Kloster, udstedt af Chr. I 1449, omtales Hobro Fjord. Byens ældste Købstadsprivilegier kendes ikke, men senere Bekræftelser foreligger, saaledes fra $^{14}/_{10}$ 1560 af Fr. II og $^{29}/_5$ 1608 af Chr. IV. Broen tilhørte i 16. Aarh. Kronen; 1533 fik Niels Blok, Herredsfoged i Hindsted Hrd., kgl. Brev paa i sin Livstid at maatte beholde den, og ved Bevill. af $^{29}/_4$ 1574 fik Byens Borgmester og Raad Broen, de bortfæstede 1590 Halvdelen af den til Raadmd. Chr. Lauridsen i Hobro; 1608 bortfæstedes den paa Livstid til Chr. Kiølsden i Rold mod at han skulde genopbygge den fra ny, da den var meget forfalden. Brokornet bortfaldt først i 19. Aarh. ved det nye Chausséanlæg. Tidligere hørte Byen til Hald Amt under Stiftamtmanden i Viborg (medens det øvrige Onsild Hrd. hørte til Mariager Amt), indtil den ved Randers Amts Oprettelse 1794 lagdes ind under dette. Et Reskr. af $^{17}/_8$ 1824, iil. hvilket Byen skulde lægges ind under Aalborg Amt, blev omstødt 1830.

Ved en kgl. Rettertingsdom af 1537 (Kolderup-Rosenvinge, Udv. af gl. dske Domme II p. 43 flg.) blev 12 Ejere i H. kendte berettigede til fremdeles at nyde og bruge Hobro Mark, saaledes som fra Arildstid havde været Tilfældet. Den gamle Bymark kaldes nu Østermark; Vestermark hørte tidligere under en Bondegaard Tvingstrup, som var blevet forbrudt til Kronen, og som ved kgl. Gavebrev af $^{1}/_{12}$ 1542 blev skænket Byens Borgmester og Raad.

Ved Begyndelsen af den nyere Tid begunstigedes Byen paa flere Maader af Kronen. Til at samle Kongens Tiendekorn gaves der 1567 og 68 kgl. Befaling til at bygge et Kornhus ved Hobro, allerede 1604 synes det dog at være blevet nedtaget og flyttet til Hald. For at H. Købstad desmere kunde bygges, forbedres og ved Magt holdes, blev 1552 det Marked, som holdtes i Glenstrup, forflyttet til Byen; 1558 befalede det, at det Marked, som holdtes i Dybdal ved Testrup, skulde henlægges til Hannedal, og $^{7}/_6$ 1561 (gentaget $^{24}/_{10}$ 1574) blev Testrup Markeder henlagte til H.; vel blev det under $^{26}/_8$ 1578 atter tilladt at holde Marked i Dybdal ved Testrup, men 1635 blev disse „Dalmarkeder“ endelig henlagte til Hobro, hvor der i øvrigt ogsaa holdtes andre Markeder. Ved kgl. aabent Brev af $^{3}/_7$ 1594 tillodes det Skomagere i H. at „gøre Sko for Kongens Undersaatter i Han Hrd.“. I øvrigt har H. aldrig været nogen anselig By, og man faar Indtrykket af, at den har været knuget af Fattigdom i 16.-17. Aarh.; ofte kneb det med at betale Afgifterne af Broen, og 1603 eftergav Kongen „paa Grund af Byens Armod og ringe Lejlighed“ Halvdelen af Restancerne for Bøsseskyttehold. Da Kirke-taarnet nedblæste i 1616, havde Byen ikke Raad til at genopbygge det, hvorfor Kronens Kirker i Hald Hrd. fik Befaling til at yde Bidrag hertil. Byen led meget under Svenskekrigen 1657-60, men mest har den dog vist døjet under hærgende Ildebrande, saaledes 1614 (9 Huse), 1616 (6 Huse), 1618 (17 Huse) og 1619 (15 Huse), og alle de brandlidte ved disse Brande blev fritaget for Skat i 3 Aar. $^{28}/_6$ 1690 brændte Halvdelen af Byen, nemlig „alt hvad der var ovenfor Kirketrappen“; $^{10}/_8$ 1812 brændte 26 Huse, $^{2}/_2$ 1813 100 Gaarde og Huse, sidste Gang var Ilden paasat af en 18-aarig Pige, der $^{15}/_3$ 1814 henrettedes tæt uden for Byen (se Hjalmar Schmidt, H. Ildebrande 1812 og 1813 samt Byens Genrejsning, Hobro 1912). Som Havneby har Hobro fra gl. Tid haft Betydning; Transporten til Hald og Viborg gik ikke sjælden over Hobro; 1778 var der i Byen hjemmehørende 5 smaa Skibe, som sejlede paa Norge med Korn og Fedeverer. Aar 1672 havde Byen 343, 1769 492, 1787 kun 465 Indb. Fra Midten af 19. Aarh. er

den imidlertid tiltaget stærkt, navnlig ved at dens Handel voksede paa Grund af de forbedrede Havneforhold. Baneanlæggene har ogsaa bidraget meget til Byens Opkomst, men Stationen blev paa Grund af vanskelige Terrænforhold lagt et Stykke fra Byen i Hørby Sogn, og der opstod her en meget betydelig Forstad, Hostruphuse, til ikke ringe Ulempe for Byen; først ved Indlemmelsen af denne Forstad i 1921 er der bragt mere Ligevægt i Forholdene.

Byen havde 1808 Indkvartering af de spanske Tropper, og $\frac{20}{4}$ 1864 blev den besat af Preusserne, som krævede 24,000 Rd. i Brandskat, hvilket Borgerne nægtede at udrede, hvorfor der blev taget Gidsler blandt Borgerne og bortført fra Byen.

Toldstedet var i ældre Tid ved Hadsund (opr. $\frac{6}{5}$ 1581), senere flyttedes det til Mariager, vistnok 1592, da denne By blev Købstad, derpaa til H.; ved Reskr. af $\frac{18}{7}$ 1672 henlagdes det til Mariager, dernæst $\frac{4}{9}$ 1680 atter til Hadsund, igen til Mariager $\frac{17}{8}$ 1780, indtil det 1839 omsider deltes mellem de to Købstæder, men 1923 blev Mariager Toldsted nedlagt.

Den p. 394 omtalte *Hobro Skov* skal i ældre Tid have været ret stor (c. 3 km i Omkreds), men blev ødelagt under de svenskes Indfald 1657-60. Den ejedes, ligesom Markjorderne, af forskellige Lodsejere; men da Lodderne i Tidens Løb var forglemte, afgjordes ved Bytingsdom af $\frac{21}{8}$ 1707, at Krattet skulde rebes og deles efter Lodsvejernes Adkomster. De af Byens Indb., som ikke var Lodsejere, nød dog fri Gærdsels-hugst til egen Fornødenhed. Skoven er udskiftet siden 1816, men Ødelæggesværket blev fortsat af Skovejerne, indtil Skovens Indhegning blev paabudt 1858.

Blandt Byens Borgere maa nævnes Købmand Laurids Christensen Stistrup, † 1766 i Kbh., der skænkede det meste af sin Formue til et Legat, for hvis Renter der skulde trykkes danske Bibler til Uddeling blandt Almuen i Danmark og Norge.

Hobro Latinskole (se p. 390), der allerede nævnes 1553 (i hvilket Aar Konge-tinden i Hornum henlagdes til Løn for Skolemesteren) nedlagdes 1739.

V. for Byen ved „den brune Bakke“ fandtes en hellig Kilde, der søgtes meget endnu i Beg. af 19. Aarh.

Litt.: Dorthea Thomsen, Nogle Optegnelser om H. i de sidste 60 Aar, fra 1808 til 1868, Hobro 1868, og Det forsvundne H. eller Fortiden og Nutiden, Hobro 1876 (jfr. „Fra Randers Amt“ 1907). — V. Greibe, H., Mariager og Hadsund, Kbh. 1900. — H. og Omegn. III. Rejsefører, udg. af Turistforen. Hobro 1919. — Karl S. Svanum, H. By, i Jydske Byer og deres Mænd VIII, Kbh. 1917. — K. J. Kristensen, Borgerforeningen i Hobro 1844-1894 (Randers u. A.).

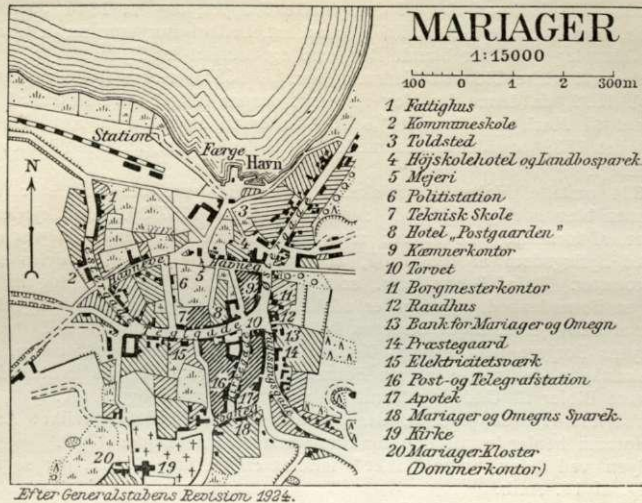
Mariager.



1584

Mariager Købstad ligger i Onsild Herred under $56^{\circ} 38' 53''$ n. Br. og $2^{\circ} 35' 9''$ v. L. for Kbh. — $9^{\circ} 59' 31''$ ø. L. f. Grw. — (beregnet for Arbejdsanstalten). Den ligger meget smukt ved en lille Bugt paa Mariager Fjords Sydside paa et noget kuperet Terræn, omgivet af høje, til Dels skovklædte Banke, hvorfra der er vide Udsigter over Byen og Fjorden; særlig gælder det den omtr. 1250 m SØ. for Byens Midte liggende Hohøj, 111 m, med trigon. Station; ogsaa fra Møllebakken („Dahlerups Bæk“) Ø. for Byen er der god Udsigt. Paa Vejen SØ. i Byen er der 33 m, ved Kirken 16,8 m, ved Havnebroen 0,7 m. Afstanden fra Hobro er 13, fra Randers 21 og fra Aalborg 45 km. Byens største Udstrækning fra N. til S. er c. 600, fra V. til Ø. 500 m. De 4 Gader

Østergade, Teglgade, Fuglesangsgade og Kirkegade løber sammen paa det lille Torv; den første fører mod NØ. ud til Hadsundvejen, mod S. kommer man ad Kirkegade ud til Randers- og Hobrovejen; fra Vestergade fører en Markvej langs Stranden til den smukke Vesterskov. Til Havnen fører fra Østergade Havnegade



og fra Vestergade Havnevej (tidl. Skibsgyde), og ved Havnen bliver nu ogsaa Byens Jærnbanestation lagt. Husene er smaa og lave, for det meste omgivne af Haver. Ejendommelige er Løvportene ved Indgangen til Byen. Af særlig gamle Bygninger er der kun faa.

Byen har 12 Gader og Stræder samt 1 større og 1 mindre Torv. — Købstadsgrunden med tilhørende Markjorder udgør 457 ha, og der var $\frac{1}{2}$ 1921 130 Huse. Af Arealet var i 1919 217 ha besaaede, 153 Grønfoder og Græsning, 12 Haver o. l., 21 Skov, 22 bebygget Grund, Veje o. l. Det saml. Hartkorn var 1905 40 Td. Der fandtes 14 Jordbrug i den egl. Købstad med 15 Td., 14 Jordbrug med Avlsbygninger paa Markjorderne med 19 Td. Hk. Paa Markjorderne ligger foruden Pleje- og Arbejdsanstalten, Epidemihuset og Skovpavillonen, Mariagergaard og Marenmølle. Ved kgl. Approb. af $\frac{14}{8}$ 1795 blev 36 Td. Ld. af Byens Fællesjorder bortsolgte til nogle af Byens Indb. mod en aarlig Afgift, Resten er udskiftet til Grundene ifl. Resol. af $\frac{3}{8}$ 1847.

Bygningernes saml. Brandforsikringssum udgjorde $\frac{1}{11}$ 1924 3,226,843 Kr. (Antal Forsikringer 165). Ved Vurderingen til Ejendomsskyld 1920 udgjorde den saml. Vurderingssum 2,541,000 Kr., deraf Jordværdien 833,000 Kr.

Om Mariager Landsogn se Onsild Hrd.



Af Byens offentlige og andre Bygninger samt Institutioner nævnes: Kirken, mod SV. i Byen, en Rest af den tidligere meget anseelige Klosterkirke

(se Landsognet), der i Aarene c. 1460-80 opførtes af Munkesten i gotisk Stil, er nu en Slags Korskirke med 4 omtr. lige lange Korsarme samt Taarn mod V.; den udv. Længde fra V. til Ø., med Taarnet, er 43,5 m, Bredden 12 m; fra N. til S. er Længden omtr. 30 m, Bredden 13,4 m. Oprindelig har Kirken, saaledes som det blev godtgjort ved Udgravninger af J. B. Løffler i 1895, bestaaet af et 56,5 m langt Langhus, delt i tre omtr. lige brede Skibe, til hvis Vestende — ligesom ved alle Birgittinernes Kirker — sluttede sig et Kor af Midtskibets Bredde, og V. for dette igen, ligesom i Maribo, et Taarn, saa at Kirken i alt har haft en Længde af 75,7 m og en Bredde af 31,4 m. Langhusets tre Skibe havde hver fem Hvælvingsfag, og Midtskibet aabnede sig ud til Sideskibene ved spidsbuede Arkader, baarne af ottekantede Piller. Midtskibshvælvingerne, af hvilke ingen er bevaret, var betydelig højere end Sideskibenes (25 m mod 15,7 m), men alle Skibe var



Mariager Kirke og Kloster.

dog samlede under et fælles Tag og afsluttede med mægtige Taggavle i Ø. og V. De endnu bevarede Sideskibshvælv er stjørneribbede, medens Koret har to, Taarnrummet et simpelt Krydshvælv, alle af samme Højde som Sideskibene. Udvendig har Hvælvingsfagene været markerede ved Stræbepiller og et højt spidsbuet Vindue i hvert Fag. To Indgange til Skibet fandtes, som en gl. Tegning af Abildgaard viser, i Østgavlen udfor Sideskibene, højere oppe i Gavlen sad tre spidsbuede Vinduer og øverst Blindingsdekorationer. Ved Skibets nordøstl. Hjørne var en Vindeltrappe til Rummet over Hvælvingerne. En lign. Trappe er endnu bevaret ved Taarnet. Inde i Kirken har der langs Østgavlen og Sideskibenes Ydermure omtr. 4 m fra Gulvet været en Omgang eller Pulpiturer (som i Maribo Kirke, se IV p. 11), der hvilede paa lave Piller og flade Buer. Paa Omgangen mod Ø. har maaske det saakaldte Jomfrukor for Nonnerne været, idet der her har været Indgang fra Nonnegårdens østl. Længe. Den øvre Del af Skibet har haft en usædvanlig stor Rigdom af arkitektoniske Detaljer, ogsaa paa Vægfladerne, hvor der udenom Vinduerne er bevaret Blindinger med Firkløvermønstre udført i Teglsten. Det vides, at der i Slutn. af 15. og Beg. af 16. Aarh. tilbyggedes forsk. Kapeller til Kirken. Paa Nordsiden kendes kun eet, opf. ifl. Testam. af 1495 af Holger Eriksen Rosenkrantz; paa Sydsiden vides at have ligget 4, opf. af Lars Mogensen

(Løvenbalk) til Tjele, Jens Madsen (Munk) til Visborg, Erik Ottesen Rosenkrantz og Jens Olufsen til Bustrup, alle ligeledes fra 15. Aarh.; desuden har der været et Skt. Annæ Kapel (maaske det samme som det, der i Kolderup-Rosenvinge, Gl. d. Domme I p. 98, kaldes Otte Krumpens og hans Broders Kapel). I Koret mod V., Munkekoret eller, som det senere kaldtes, „Domkirken“, stod i den katolske Tid Højalteret; men efter Reformationen flyttedes dette til Langhusets Østende, der saaledes blev Kor. Efter at Kirken efter Klosterets Nedlæggelse Aar 1588 var



Mariager Kirkes Indre.

bleven Byens Sognekirke, høres der flere Gange om Restaurationer, saaledes 1603, da Kirkens Overdel var nedblæst, og efter Krigen 1627-29, da de kejserlige havde anrettet store Ødelæggelser, ligeledes 1694 og 1699. Men dens Brøstfældighed blev trods Udbedringerne til sidst saa stor, at der under Fr. IV var Tale om at nedbryde den og bruge Materialet til at bygge en mindre Kirke. Planen blev dog dengang opgivet, navnlig ved Provst Ph. H. Friedliebs Mellemkomst, og der blev endog tilvejebragt Penge til Restaurationsarbejder, særlig til Styrkning af Ydermurene, der var svækkede ved Klosterbygningernes Nedbrydning (se Lands.). En Storm ^{21/1} 1737 svækkede dog yderligere Bygningen; 1775 maatte Vestgavlen ombygges, og da Kirken helt truede med at styrte sammen, udgik ^{19/10} 1787 kgl. Befaling om at ombygge den. Paa dette Tidspunkt stod Kirken væsentlig i sin oprindl. Skikkelse med takkede Endegavl og med svære Murpiller mellem de slanke, spidsbuede Vinduer samt med de oprindl. Indgangsdøre, hvoraf den sydl. var Hovedindgang. Hvalvingerne under Omgangen benyttedes til Dels endnu til Gravkapper; i et af Kapellerne, bag ved Alteret, var der dog indrettet Sakristi.

Den haardhændede, uforstaaende „Ombygning“, hvortil Midlerne tilvejebragtes bl. a. ved Tilskud fra alle Landets Kirker, udførtes 1788-89 under Ledelse af Bygmester Andr. Kruse, Horsens, og bestod i, at man nedrev Midtskibets og Sideskibenes 4 østl. Hvalvingsfag og ved den nye Østgavl opførte et lille, uanseligt Kor med fladt Loft, saaledes at dette sammen med „Domkirken“ og Sideskibenes

bleven Byens Sognekirke, høres der flere Gange om Restaurationer, saaledes 1603, da Kirkens Overdel var nedblæst, og efter Krigen 1627-29, da de kejserlige havde anrettet store Ødelæggelser, ligeledes 1694 og 1699. Men dens Brøstfældighed blev trods Udbedringerne til sidst saa stor, at der under Fr. IV var Tale om at nedbryde den og bruge Materialet til at bygge en mindre Kirke. Planen blev dog dengang opgivet, navnlig ved Provst Ph. H. Friedliebs Mellemkomst, og der blev endog tilvejebragt Penge til Restaurationsarbejder, særlig til Styrkning af Ydermurene, der var svækkede ved Klosterbygning-

tilbagestaaende vestl. Hvælvingsfag kom til at danne det nuv. Kors, medens Midtskibets vestlige Hvælvning, der nu altsaa danner Midtpartiet i Korset, fik fladt Loft, en Forandring, der dog vistnok ikke skyldes „Ombygningen“, idet denne Hvælvning allerede var styrtet ned længe før. Tillige nedtoges den øverste Del af Taarnet (c. 9,4 m), der var 35,5 m højt og ragede 14,4 m op over „Domkirken“, men kun 2,8 m over Langhusets Tagrygning, og hvis oprindelig spidse Spir i Tidens Løb var blevet afløst af et Sadeltag med Gavle i Ø. og V.; vistn. nu fik det sit nuv. firsidede, spidst tilløbende Blytag. Hovedindgangen, over hvilken en Indskrift melder om Ombygningen, henlagdes til den nordl. Korsfløjs Nordside; et Stykke af den gamle Omgang her er nu omdannet til Vaabenhus; det tilsvarende Stykke i den sydl. Korsfløj gjordes 1874 til Ligkapel.

Udskaaren egetræsmalet Altertavle fra 17. Aarh. med Nadveren i Midtfeltet og Apostlene ved Siderne, bekostet af Borgm. Hans Nielsen Drostrup og hans Svigersøn Licenciat Nic. Broberg i Aarhus, stafferet 1694 af Niels Kall, Præst i Als (Indskriftene er nu forsvundne); et udskaaret, sentmiddelalderligt Træbillede af Christus som Smertensmand, i Legemsstørrelse, som tidligere fandtes ved Alteret, er nu anbragt i et Rum bag dette. Paa Alteret to 7armede Lysestager, skænkede 1899 af Oberst Voss, Fredericia. Et mærkeligt, broderet Alterklæde af Silke, vistnok fra 16. Aarh., opbevares nu i Randers Museum. Udskaaren Prædikestol, stafferet 1724 af Severin Benzon til Havnø og Hustru (restaur. 1874). Døbefont af gotlandsk Sandsten fra 1892 efter Tegn. af Prof. J. B. Løffler; den afløste en Font af Træ, der var skænket midt i 18. Aarh. af Etatsrd. Math. Thestrup til Mariagerkl. Daabsfad, skænket 1637 af Borgm. J. Kall og Hustru. Orgelet, i „Domkirkens“ Vestende, er fra 1801 (Orgelbygger Peerstrup). Tre Lysekroner fra 1746, 1755 og 1789. Fra katolsk Tid stammer en „Christi Grav“, ☩: en Trækiste med tagformet Laag og



Otte Krumpens Ligsten.

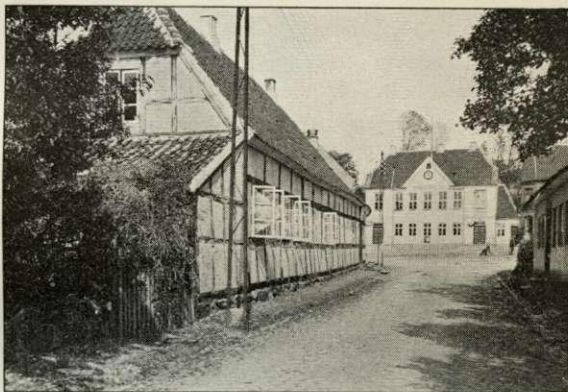
indeni en Christusfigur, som er benyttet ved Paaskeprocessioner; paa Laaget er Munks og Gyldenstjernes eller Juels Vaaben maalede (maaske Otte Munk til Gessinggaard og Kirsten Juel). Stort Trækrucefiks (4 m) fra Slutn. af Middelalderen. I Koret hænger et Epitafium over de to sidste Abbedisser i Mariager Kl., Sidsel og Hilleborg Lykke, † 1582 og 1585, med deres maalede Billeder; i Præstens Værelse bag Alteret en Mindetavle over Rektor og Legatstifter Laur. Mortensen Hasing, † 1734; hans Ligsten ligger i Koret under Døbefonten. Af de mange Ligsten, der tidligere dækkede Gulvet, reddedes en Del ved Ombygningen 1788; ved Gulvets Omlægning 1873-74 blev de indsatte i det indvendige af Murene, medens Gravhvelvingerne undersøgtes, og Ligene nedsattes i en Gravhvelving, der 1751 blev indrettet i Midtskibets Vestende af Etatsrd. Math. Thestrup. Der findes Ligsten bl. a. over den sidste kat. Bisp i Børglum, Styge Krumpen, † 1551, med Billede (se Danm. Riges Hist. III p. 50; et Lig, der var indtørret som en Mumie, og hvis Træk lignede Billedet paa Stenen, laa længe i en aaben Kiste og forevistes de besøgende som Bispens, indtil det 1873 nedsattes i den nævnte Gravhvelving), over Rigsmarsk Otte Krumpen, † 1569, og hans to Hustruer Drude Krummedige og Anne Lykke, med deres Billeder, over de ovennævnte Jens Madsen (Munk) til Visborg, med Hustru, og over Laur. Mogensen (Løvenbalk) til Tjele, † 1500, med Hustru (se Løffler, Gravst. Pl. XXXI), over Kirstine Høg, † 1542 (g. 1. m. Lave Brock til Estrup, 2. m. Peder Lykke til Demstrup m. m.), og over Gertrud Lykke, † c. 1583, Søster til de to ovfr. nævnte Abbedisser. Paa Kirkegaarden ligger desuden Brudstykket af en Sten fra omtr. 1480 over Johannes Johannis, „Presbiter in Jælingh“. I Kirken er ogsaa bevaret en lille Sten af rød Granit med Indskriften: „Her ligger thii (∴) Krumpen Slecht“, der har siddet over Krumpenernes Kapel (se ovfr.). Paa en Pille i den nordl. Korsfløj staar malet et Vaaben og: „Velbørdig Mand Thord Deign, som hidgaf gott Gozs, hans Siel Gud bevar“; det var før malet paa en Pille i Koret, men ommaledes (forvansket) ved Ombygningen. Om Thord Degn har været begravet i Kirken, er dog tvivlsomt*). Af andre, der har hvilet i Kirken, nævnes By- og Herredsfoged Chr. Hostrup (Epitafium), Overhofmester Henning Chr. Holstein, † 1753 (i Forhallen findes Epitafium over ham saavel som over J. A. Brask til Kellerup, med Hustru), Etatsrd. H. Folsach til Gessinggaard, † 1758, Etatsrd. Math. Thestrup, † 1769 (hans Epitafium hænger i Kirken), Kmhr. Frands Thestrup, † 1796, Provst Ph. H. Friedlieb († 1750) og Hustru f. Bornemann og Sognepr. H. Galt med Hustru f. Block (Sten fra 1737). Udv. i Østgavlen er indmurede to Sten (maaske fra Hov Kirke eller Glenstrup Kloster), den ene med to Løver, den anden med en Christusfigur; de sad før paa hver Side af den nordl. Dør. Ved Gavlen staar tillige nogle Stensøjler, Kapitæler osv., der skal være fra Hov Kirke eller fra Skt. Peders Kirke i Mariager. Af Kirkens 3 Klokker er den saakaldte Tiklokke, med Majuskelindskriften: Magister Nicolaus me fecit, fra den tidligere Middelalder (sidste Halvdel af 13. Aarh.?). (Litt.: Artikler i Danske Magazin VI, særlig p. 236 flg. H. Dahlerup, Mariager Kl. og Bys Hist. p. 65 flg. S. Bergsøe, Optegn. fra M. Kirke, i Saml. t. j. Hist. VI p. 128 flg. F. Uldall, Klokkerne i M. Kirke, i Randers Amtsavis, 3/2 1873. Vejledende Beskrivelse for Besøgende i M. Kirke, Kbh. 1902. Vilh. Lorenzen, De danske Birgittinerklostres Bygningshist., Kbh. 1921 p. 35 flg.).

*) Han levede paa Vald. Atterdags Tid, var Landstingshører og Ejer af Bjærggaard i det nedlagte Hov S. (s. d.) og døde, længe før Kirken blev færdig (trigtignok kan hans Lig senere være ført hertil fra Glenstrup Klosterkirke eller fra den nedrevne Hov Kirke). Man har for antaget ham for Forfatter til det bekendte Tillæg til Jyske Lov, „Thord Degns Artikler“, men det er sandsynligt, at Forfatteren er Thord Little (se Saml. t. j. Hist. II p. 230 flg.).

Ved Kirken, der er selvejende, er ansat en Sognepræst. Den ejer en Kapital paa 17,850 Kr., indستاende i Mariager Sparekasse.

Kirkegaarden, ved Kirken, har 1894 ved Erhvervelsen af et Areal fra Mariager Kl. faaet en betydelig Udvidelse, saa at den nu er 2,2 ha. (Paa Kirkegaarden skal der tidligere have ligget noget, der hed „Märenborg“). Paa Kirkegaarden er begravet Grundlæggeren af Cementfabr. „Dania“, Konsul P. A. Møller, † 1917 (Granitmindesmærke med indhugget Portrætelief).

Raadhuset, ved Torvet, 2 Stokv., med Indskriften: „Var ej Lov i Landet, havde den mest, som mest maatte gribe“, er opf. 1821-22 og delvis ombygget 1914 ved Arkt. C. Lundquist, ved hvilken Lejlighed Bygningen blev forhøjet med 1 Stokv., medens i øvrigt dens Ydre bevaredes; den indeholder, foruden nogle mindre Lokaler, i Stuen Retslokale, hvori er ophængt et Oliemaleri af Chr. V, og paa 1. Sal Lokaler for Forligskommissionen og Byraadssal, hvori findes Malerier, skænkede af Malerinden Fru Kongsbøl (Hans Tausen sættes i Fængsel; Mariager Kirke og Kloster). Bag ved Raadhuset er 1860 opf. et Arresthus med 7 Arrestere, deribl. en Fællesarrest. Raad- og Arresthuset ejes af Byen med $\frac{1}{6}$ og Amtet med $\frac{5}{6}$.



Raadhuset og Hotel Postgaarden.

Den **kommunale Borger- og Realskole**, Vestergade, to Stokv. af røde Mursten, er opf. 1893 paa en af Prof. Christen Røvsing († 1889) m. fl. skænket Grund (Arkt. E. Achen). Ifl. Skoleplan af 1924 bestaar Skolen af 8 Kl.; i de 6 underste er Undervisningen gratis, og der undervises i Realfag for dem, som ønsker det, og for disse Elevers Vedk. afsluttes Skolen med Borgerskoleeksamen og fortsættes med en 2-aarig Realskole, i hvilken der betales for Undervisningen; ogsaa Børn fra andre Kommuner søger Skolen mod Betaling. Ved det kommunale Skolevæsen er ansat 4 Lærere og 2 Lærerinder, og der var 1925 178 Elever, deraf 13 i Realskolen. (Den tidl. Skolebygn., i Vestergade, var en gl. Kapellanbolig).

Teknisk Skole er opr. 1895 af Haandværkerforeningen og havde indtil 1906 Lokale i Kommuneskolen, den fik da sin egen Bygn. i Teglgade, opf. af Haandværkerforen. efter Tegn. af Arkt. Nikl. Petersen i Palæstil i 1 Stokv. med Kælder, hvide Mure og sort, glasseret Tegtag; i Kælderen findes Pedelbolig og Opholdsstue for Eleverne, i Stuen 2 Klassevær. og Kontor, i Tagetagen 1 Klasseværelse; ved Skolen, hvor der gives Aftenundervisning i Vinterhalvaaret, virker 1 Forstander, 2 Tegnælærere og 1 Lærer i Skrivning, Regning og Bogholderi. Til Bygningen, der kostede c. 24,000 Kr., ydede Staten et Tilskud paa 8400 Kr.

Museet, der har gratis Lokale i Haandværkerforeningens Bygn. i Teglgade, er opr. 1923 paa Initiativ af Malermester P. Riis og Læge R. Holm m. fl. og tilhører en Museumsforening; Samlingerne er dog endnu først i deres Vorden, men der er allerede tilvejebragt en betydelig Mængde historiske Genstande af forsk. Art.

Folkebiblioteket, der har Lokale i teknisk Skole, er opr. 1885 og indeholdt 1924 1025 Bd., Antal Udlaan 938, Budget 170 Kr.

Epidemisygehuset, mod SØ. uden for Byen, er opf. 1886 efter Tegn. af Arkt. T. Olivarius af Byen, som ejer $\frac{1}{100}$, og Amtet; det har 12 Senge. — **Pleje- og Arbejdsanstalten**, mod SØ. uden for Byen paa Sødes Bakke, er opf. 1866-67 af Byen, der ejer $\frac{1}{100}$, og Amtet og bestaar af en Tvangsafdeling, en Arbejdsafdeling og en Plejefdeling for syge og aandsvage; Plads til 43 Lemmer. Bygningerne bestaar af en Hovedfløj og 2 Sidefløje, alt i 1 Stokv. af gule Mursten (Arkt. Herholdt), Hovedfløjen bærer Indskriften: „Hvad et Menneske saar, det skal han og

høste“. — **Fattighuset**, Vestergade, 1 Stokv., er opf. 1843 og har 4 Lejligheder, der f. T. alle er udlejet til Beboelse, da Byen ikke har nogen Fattiglemmer.

Elektricitetsværket, Teglade, er anl. 1907 og overtaget 1914 af Kommunen for 41,000 Kr. Det har en 60 HK. Dieselmotor og en 25 HK. Sugegasmotor, og producerede 1924 i alt 19,000 KWT. — **Vandværket** er anl. 1909 af Kommunen; Vandet kommer fra et højtliggende Kildevæld og fordeles til Forbrugerne



Løvport i Mariager (Østergade).

ved sit eget Tryk (c. 4 Atmosfærer) og kan afgive c. 170 m³ daglig.

Jærnbanestationen, mod N. i Byen nær Havnen, Endestation for den under Anlæg værende Bane Viborg-Faarup-Mariager, er f. T. under Opførelse og vil forventelig blive taget i Brug i 1926. — **Posthuset** og **Telegrafstationen** ligger i Kirkegade; Bygningen erhvervedes af Staten paa Finansloven 1916-17.

Af andre Bygninger nævnes: *Præstegaarden*, i Fuglesangsgade, Embedsbolig fra 1868, den tidligere Herredsfogedbolig; den har c. 60 m Façade og gl., hvælvede Kældere. *Hotel Mariager*, Hj. af Torvet og Kirkegade, en Bindingsværksbygning fra Midten af 18. Aarh. *Hotel Postgaarden*, Torvet, ligeledes en ældre Bindingsværksbygning. Om Klosterbygningerne, med Dommerbolig og Kontor samt Byens Arkiv, se under Mariager Landsogn.

Mindesmærker og Lystanlæg. S. for Byen ligger det smukke Anlæg **Munkholm**, c. 2,2 ha, til Dels ifl. Gavebrev af $\frac{17}{2}$ 1839 skænket Byen af Etatsrd., Overtoldinspektør F. M. Tetens. I Anlægget, der støder lige op til den Mariagerkloster tilhørende Skov Himmelkold, er en Mindestøtte for ham, rejst 1876 af Byens Borgere, og en Udsigtspavillon. Paa Bakkerne langs Østergade er der 1871 paa Borgm. H. Dahlerups Initiativ anlagt en Plantage. Paa *Jomfrubakken* ligeledes en Plantage, anl. 1891, 33,2 ha. Ogsaa *Fuglesangsbakken* mellem Byen og Arbejdsanstalten har Kommunen ladet beplante 1872-76, ligesom den 1898 har

ladet opføre en Skovpavillon (Arkt. Olivarius) ved Munkholm. Paa **Hohøj SØ.** for Byen (i Landsognet), hvorfra man kan se 28 Kirker, holdes aarlig 1. Søndag i Juli et meget stort Folkemøde; Højen og et Areal paa c. 2 ha, Lyngbakker og kratbevoksede Skrænter, ejes af „Hohøjkomiteen“, der vælges af den radikale Venstreforening i Mariagerkredsen og Hobro Venstreforening. Paa Hohøj holdtes ogsaa Møde af St. St. Blicher i 1846, og til Minde herom har Komiteen $\frac{6}{7}$ 1919 ladet rejse en Mindesten for ham (hentet fra Hannerup Gravhøje V. for Hobro; Inskription ved Billedhugger Hansen-Jacobsen, bl. a. med Verslinien „Jyden han er stærk og sejt“), og 1920 rejstes her en Genforeningssten („Tyvestenen“, hentet i Gettrup Dal mellem Skellerup og Gettrup, i Skellerup S., Onsild Hrd.). Selve Hohøj er en fredlyst Gravhøj; Sagnet siger, at Kong Ho er begravet her; i 1864 forsøgte de indkvarterede Tyskere under Ledelse af Løjtn. Ernst Günther at udgrave den, men Jorden skred sammen, og de lod sig skræmme fra Arbejdet ved Bøndernes Fortællinger om de Ulykker, der vilde ramme dem, der forstyrrede Højen. — Paa Østergade er 1877 bygget en Granitniche med Metalløvehoved



Østergade i Mariager.

(efter Tegn. af J. V. Dahlerup), hvorigennem en af de to Smaabække, der løber gennem Byen, har Udløb. Ø. for Byen ligger den smukke *Maren Finds Dal*.

Gamle Huse. I det yndefulde Bybillede spiller de smaa, uanselige Bindingsværkshuse fra forholdsvis yngre Tid en vigtig Rolle. Mere anselig er den 2 Stokværk høje Bindingsværksgaard med Svale i *Kirkegade* (Matr. Nr. 113 a), *Hotel Postgaarden* (Matr. Nr. 83 a), en 1 Etage høj, lang Bindingsværksbygn., samt *Østergade*, Matr. Nr. 78, som smykkes af en særdeles pyntelig barok Dør. Alle disse Huse er fra 18. Aarh. — En romansk Billedsten fra en Kirke er fra en Trappe i Teglgade nu flyttet til Teknisk Skole. — Under et Par Ejendomme i Fuglesangsgade er fundet hvælvede Kældere.

Indbyggertallet var $\frac{1}{2}$ 1921 1034 (1801: 393, 1850: 546, 1901: 914). Efter Erhverv fordelte Folkemængden i Købstaden 1911 (968) sig i flg. Grupper: 302 levede af Haandv. og Industri, 164 af Handel o. l., 104 af Transport, 107 af Landbrug, 32 af Mejeridrift, 6 af Fiskeri, 84 af immateriel Virksomhed, 59 af Tyendegern. o. l., 41 af egne Midler, 48 væsentligst af offil. Understøttelse, 21 var uden angivet Erhverv.

Skibsfart. Ved Mariager Toldsted var der ved Udgangen af 1920 hjemmehørende 19 Sejlskibe med en samlet Tonnage af 269, 14 Motorskibe med 289 og 4 Dampskibe med 184 R.T., samt 159 Baade (under 4 R.T.). I den udenrigske

Fart klareredes 1920 for indgaaende: 48 Skibe med 5037 Tons Gods, deraf 13 Dampskibe med 2452, for udg. 51 Skibe med 4049, deraf 13 Dampskibe med 268; i den indenrigske Fart for indg. 774 Skibe med 7377, deraf 134 Dampskibe med 2170, for udg. 758 Skibe med 27,114, deraf 131 Dampskibe med 5319 Tons Gods.

Fiskeri. I Mariager og Omegn var der 1923 243 Fiskere (deraf 28 Erhvervsfiskere), der ejede 52 Fartøjer (deraf 7 Motorf.) til Værdi 39,732 Kr. og Redskaber for 27,020 Kr., Værdien af Fangsten (deribl. 5 Tons Ørred, 20 T. Aal, 1,7 T. Sild, 6 T. Skrubber og 4 T. Torsk) udgjorde 85,500 Kr.

M. H. t. Indførselstold er Tallene indbefattet i Opgivelserne fra Hobro, da Mariager Toldsted er nedlagt fra $\frac{1}{7}$ 1923.

I Byen holdes Marked i Febr., Juli, Okt. og Nov. med Heste og Kreat., Torvedag 1. og 3. Torsdag i hver Maaned med Kreaturer.

Af industrielle Anlæg nævnes: M. Andelsmejeri, opr. 1891, ombygg. 1913, Arkt. Skøt, Hobro, en Margarinefabr., en Mineralvandsfabr., en Cementvarefabr., en kemisk Fabr. og et Bogtrykkeri.

Kreaturholdet var $\frac{15}{7}$ 1923: 56 Heste, 252 Stk. Hornkv. (deraf 126 Køer), 13 Geder, 51 Faar og 241 Svin.

Byens Øvrighed består af Politimesteren og en folkevalgt Borgmester (Politimesteren bor i Hadsund, men har Kontorafdeling her); Byraadet består af 9 valgte Medlemmer, deribl. Borgmesteren som Formand.

Finansielle Forhold. Indtægter 19 $\frac{21}{22}$ (i 1000 Kr.) 91, deraf Ejendoms-skatter 6, personlige Skatter 65, Formue- og Erhvervsindtægter 16; Udgifter 75, deraf Byens Bestyrelse 6, offtl. Understøttelse 22, Skolevæs. 19, Rets- og Politivæs. 4, Medicinalvæs. 3, Gader, Veje og Kloakker 3, Renter af Gæld 8. Aktiver $\frac{21}{8}$ 1922: 239, Gæld 161. Skatteproc. udgjorde 19 $\frac{24}{25}$ 8,3, Ligningsproc. 10,0.

Kommunens faste Ejendomme består af: Andel i Raadhuset, Epidemisygehuset og Pleje- og Arbejdsanstalten, endv. Kommuneskolen, Fattighuset, Elektricitetsværket, Vandværket og Anlæggene med Pavilloner samt en Grund paa 0,6 ha.

Byens Politi består af 1 Dag- og 1 Natbetjent, desuden bor der en Landpolitibetjent, der hører under Amtet. Der er intet fastlønnet Brandvæsen, men et Brandkorps, opr. 1820, tæller c. 100 Mand.

Pengeinstitutter: *Sparekassen for Mariager Kbst. og Omegn* (opr. 1856; $\frac{21}{8}$ 1923 var Indsk. 640,443, Reserver 52,262 Kr.). *Landbosparekassen for Mariager og Omegn* (opr. 1888; $\frac{21}{8}$ 1923 var Indsk. 605,930, Reserver 63,271 Kr.). *Banken for Mariager og Omegn, A/S* (opr. 1897; $\frac{21}{12}$ 1923 var Aktiekap. 260,000 (heraf Præferencekap. 60,000), Reserver 10,000, Indsk. 2,181,418 Kr.).

Havnen. Da Vigen danner en naturlig Havn, har der aldrig været andet end en Skibsbro, der 1804 ombyggedes og indrettedes væsentlig som den nu er. Havnen, der 1913 blev udvidet med 27 m Bolværk for at give Plads til Lossespor i Anledn. af Baneanlægget, har en samlet Bolværkslængde paa 195 m med Vanddybde 5,7 m, Havnepladsens Størrelse er 0,3 ha; 1895 anlagdes en Baadehavn, 0,9-1,3 m dyb. Ved Havnen to faste, røde Ledefyr paa Pæle. Havnevæsenet bestyres af et Havneudvalg, der foruden Borgmesteren som Formand består af 3 af Byraadet valgte Medlemmer. Havnen ejede $\frac{1}{4}$ 1924 30,463 Kr., Indtægten af Havne- og Bropenge udgør aarlig c. 5000 Kr.

I gejstlig Henseende udgør Købstaden og Landsognet eet Pastorat. Byen er Bolig for en Dommer. Den hører under Politikr. Mariager Kbst. m. m. (Politi-

mesteren bor i Hadsund), Randers Amtstuedistr., Mariager Lægekr. (Kreds-lægen bor her) og har 1 Apotek (opr. 1816, se A. Schæffer, M. Apotek 1816-1916, i Farmaceut. Tidsskr. 1916). Den hører til Amtets 1. Folketingskr. (Opstillingskr.), for hvilken den er Valgsted, Hobro Skatte- og Vurderingskr., Amtets 2. Forligskr., 4. Udskrivningskr. 425. Lægd, samt er Sessionssted for Lægderne 402, 407, 408, 411-13, 415, 417 og 425 af 4. Udskrivningskr.

Ved Postvæsenet er ansat en Postmester og en Assistent; Postm. er tillige Bestyrer af Telegrafstationen.

Jærnbane. Byen vil blive Endestation for Viborg-Faarup-Mariager Banen (se p. 36), der er under Anlæg, og som ventes aabnet i Beg. af 1926.

Byen staar i ugentlig Dampskibsforbindelse med København og Byerne i Fjorden (Det forenede Dampskibsselskab) samt flere Gange daglig med Hobro, Hadsund og Cementfabrikkerne (Fjorddampbaadsselsk. i Hobro) samt i Færgebaadsforb. med Motorbaad flere G. dagl. med Stinesminde paa Fjordens nordl. Side.

Historie. Byen har vistnok oprindl. været en Landsby, der maaske har tilhørt Glenstrup Kloster og senere, efter at dette var ophævet, gik over til Mariager Kloster (s. d.); men man ved intet om Byen før dette Klosters Oprettelse, ja den nævnes endog først 1434, da Hans Valtersen tilskødede Klosteret sin Gaard der. Om ikke sin Oprindelse skylder den Klosteret i alt Fald sin Fremvækst, især efter at dette havde faaet Brev paa en fri Havn ved Fjorden, da Handlende og Haandværkere bosatte sig i Klosterets Nærhed, og Skibsfart efterhaanden blev den lille Bys Hovederhverv, om det end kun var smaa Skibe, der kunde besejle Fjorden; navnlig var Udførselen fra Omegnens Teglværker og Kalkbrænderier ret betydelig i Beg. af den nyere Tid; Chr. III lod hente store Skibsladninger Kalk til Kolding og andre Steder; Fr. II og Chr. IV til Kronborg, Frederiksborg og København; ja der skete endog Udførsel til Tyskland. Ogsaa Folk, der søgte Klosteret, droges til Byen; saaledes vides enkelte adelige at have haft Gaarde i Byen. Købstadsprivilegier fik den dog vistnok først ved Brev af ²³/₅ 1592, der gav Indbyggerne Ret til at bruge saadan Handel og borgerlig Næring og Købstadfrihed, som andre Købstæder i Riget nyder, navnlig samme Privilegier som Hobro (de ældre Privilegier af 1449 og senere, der anføres i D. Atl., lyder paa Klosteret). Indtil 1592 har M. vel indtaget en Stilling omtr. som Flække, om end den ofte er bleven behandlet som Købstad; saaledes havde den 1457 et Byting, og 1486 nævnes baade Byfoged og Byskriver; 1536 opføres den ogsaa blandt Landets Købstæder, der sendte Afsendinge til København, og i de flg. Aar er der flere Eksempler paa noget lign. For øvrigt vedblev den længe at staa i Afhængighedsforhold til Klosteret, til hvilket den foruden Jordskyld og Kornafgift maatte yde Hoveri indtil 1631 eller 1634. Byen havde for øvrigt fra gl. Tid sin egen Kirke, *Skt. Peders Kirke*, der vistnok har været Sognekirke for den oprindl. Landsby og laa omtr. paa Hj. af Teglgades Bakke og Kirkegade. Den er maaske blevet nedbrudt, efter at Klosterkirken var bleven Sognekirke; endnu paa Resens Tid (1677) stod dog Taarnet, hvori Byens Stormklokke hang; men 1729 var det forsvundet. Paa Pladsen er der fundet Murbrokker. Byen har ogsaa i Middelalderen haft et Hospital for fattige (først nævnt i et kgl. Brev af 1490), senere kaldet „Kærlingegaarden“ eller „Hr. Erik Ottesens fattige Folks Gaard“ (Erik Ottesen Rosenkrantz gav Gods til Hospitalet 1496 og 1503). I den katolske Tid har det vistnok været knyttet til Klosteret, efter Reformationen stod det under Lensmændene. Det nævnes sidste Gang 1650. Hvor det har ligget, vides ikke (maaske paa den nuv. Kirkegaard eller paa Teglgades Bakke). Byens Øvrighed var en Borgmester og 5 Raadmænd; ved Forordn. af ²⁸/₁ 1682 blev de sidstes Antal indskrænket til 2, ved Reskr. af ¹³/₁₀ 1682 endog kun til en Byfoged. Først 1868 fik M. atter en Borgmester og Raad.

Nogen større By blev den dog aldrig, og dens Tilbagegang begyndte allerede tidlig, vistnok endnu før den blev Købstad, hvad der skyldtes dels Klosterets Nedlæggelse som Forsørgelsesanstalt for adelige Kvinder, idet de adelige Familier da snart flyttede bort fra Byen, dels et Par store Ildebrande, ²²/₆ 1573 og 1583, dels Kalkbrændingens Aftagen, efterhaanden som de omliggende Skove ødelagdes ved det skaanselsløse Forbrug af Brændsel; i Beg. af 18. Aarh. var den næsten helt standset. Efter Branden 1583 skal næppe Halvdelen af de brændte Huse være bleven genopført, og Grundene udlagdes til Haver, Marker og Enge. Ogsaa den Omstændighed, at Landevejen mellem Randers og

Aalborg, som fra gammel Tid gik over M. og gjorde Byen til det vigtigste Færgested over Fjorden, blev forlagt over Hadsund, vistnok i 1. Halvdel af 17. Aarh., har skadet den. I 17. Aarh. kom nye Ulykker over den lille By. Under Krigene var den besat af Fjender, saaledes 1627-29 af de kejserlige; ^{28/10} 1629 gav Kongen en Del brandlidte Frihed for Skat og Tynge, og dette gentoges 1636 for nye brandlidte. Efter Krigen 1657-60, i hvilken M. utvivlsomt har lidt meget, flyttede mange bort fra Byen; 1672 var der 370 Indb.; 1680 oplyste Borgerne i en Ansøgning til Kongen, at der i de sidste Aar var brændt 16 Gaarde og 43 Huse, og at i alt 123 Ejendomme stod ødelagte eller ubeboede. I de flg. Aar var næsten al Næring ophørt, bl. a. fordi Toldstedet 1680 var blevet forlagt til Hadsund (se under Hobro p. 399), og Fattigdommen var overordentlig stor. Efter en ny Brand 1687 gav Kongen Byen Frihed for Skatter i 10 Aar. Atter i den nordiske Krig led den; 1732, 1764 og ^{1/12} 1775 var der nye Brande; dertil kom ødelæggende Kvægsygdomme (1746-47 døde 148 Stkr. Hornkvæg). Aar 1769 havde Byen 402, 1787 393 Indb.; 1775 havde den kun eet Skib. Først op i 19. Aarh. er Byen kommen noget til Kræfter og har taget Del i Landets almindelige Opkomst, om den end er vedbleven at indtage den beskedne Plads som Landets mindste Købstad; Hobro og Hadsund er dens lykkelige Konkurrenter. Forventelig vil den nye Bane, som er under Anlæg, tilføre Byen noget mere Handel og bevirke, at den faar større Turistbesøg, hvad dens smukke Beliggenhed kunde berettigede den til. — I 1808 var en Afdeling spanske Tropper indkvarteret i M.; 1864 var den en Tid besat af Preusserne.

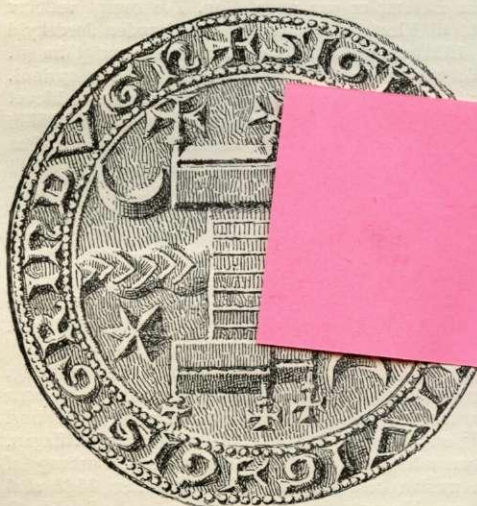
Mariager har tidl. været Garnisonsby, idet den fra 1719 fik Indkvartering af Omegnens Ryttere, og fra 1774 af en Eskadron Rytteri, som laa her en kortere Aarrække.

I Byen fandtes tidligere en hellig Kilde, *Skt. Peders Kilde*.

En Latinskole, der grundlagdes af Chr. III, ophævedes 1739, hvorefter dens Indkomster lagdes til Randers' og Horsens' Skoler. Skolen laa N. for Kirken; en Rest af den, Graverboligen, staar endnu. (Se F. E. Hundrup, Lærerstanden ved de nedl. Latinsk. i Ebeltoft, Grenaa, Hobro, Mariager og Skive, Rosk. 1876).

Litt.: H. Dahlerup, M. Klosters og Bys Hist., Kbh. 1882. — V. Greibe, Hobro, M. og Hadsund, Kbh. 1900.

Grenaa.



14. Aarhundrede.

Grenaa Købstad ligger i Nørre-Dyrs Herred under 56° 24' 49,16" n. Br. og 1° 42' 1" v. L. for Kbh. — 10° 52'

Grw. — (beregnet af den Sydgavl). Byen ligger N. for Aaen Grenaa, og er dannet Udløbet af den udtørrede Sø Købstad paa et lavt og temmelig Terræn og over den Kattegats Kyst; højeste Punkt er ved Kirkens Nordvesthjørne, 6,6 m, paa Vejene ved Byens Øst- og Vestgrænse er der 5,3, i Søndergade ved Bygrænsen 2,1 m; kun N. for Byen hæver Egnen sig lidt; Bavnehøj, hvorfra der