

J. P. TRAP

KONGERIGET
DANMARK

FJERDE OMARBEJDEDE UDGAVE

PAA GRUNDLAG AF DEN AF H. WEITEMEYER UDGIVNE 3. UDGAVE
OG UNDER MEDVIRKNING AF VIDENSKABSMÆND, FAGFOLK OG
STEDLIGE MEDDELERE FRA ALLE LANDETS EGNE

UDGIVET AF

GUNNAR KNUDSEN

VI. BIND

VIBORG AMT · RANDERS AMT

KØBENHAVN 1925

G. E. C. GADS FORLAG

(FREDERIK GAD)

	Pag.		Pag.
Testrup (egen Komm.)	172	Vile (Navtrup-Vile-Sæby Komm.)	108
Tise (egen Komm.)	90	Vinderslev (egen Komm.)	284
Tjele (Tjele-N.-Vinge Komm.)	218	Vindum (egen Komm.)	244
Torning (egen Komm.)	287	Vinge, se Nørre- og Sønder-Vinge.	
Torsø (Vejerslev-Ajt-Torsø Komm.)	327	Vinkel (egen Komm.)	240
Torum (Junged-Torum Komm.)	93	Viskum (Ørum-Viskum-Vejrum Komm.)	224
Torup (Langaa-Torup-S.-Vinge Komm.)	262	Vium (egen Komm.)	266
Tostrup (Tostrup-Roum Komm.)	177	Vording (Balling-Volling Komm.)	78
Tøndering (Durup-Tøndering Komm.)	205	Vorde (Vorde-Fiskebæk-Romlund Komm.)	205
Ulbjærg (Ulbjærg-Lynderup Komm.)	226	Vorning (Vorning-Korning-Hammershøj Komm.)	226
Vammen (Vammen-Bigum Komm.)	156	Vridsted (Vridsted-Fly Komm.)	156
Vejby (Lem-Vejby Komm.)	159	Vovse (Vovse-Resen Komm.)	159
Vejerslev (Vejerslev Komm.)	137	Vejter (egen Komm.)	137
Vejrum (Ørum-Vejrum Komm.)	140	Vejrum (Ørum-Vejrum Komm.), Fjends Hrd.	140
Vellev (egen Komm.)	222	Viskum (Viskum-Vejrum Komm.), Velling, se Øster-Velling Hrd.	222
Vester-Bjærgegrav (Vester-Bjærgegrav [Ø.-Bjærgegrav-Aalund Komm.])	233	Vester-Bjærgegrav [Ø.-Bjærgegrav-Aalund Komm.]	233
Vester-Bølle (egen Komm.)	166	Øster-Bølle (egen Komm.)	166
Vester-Velling (V.-Velling-Helstrup-Grensteden Komm.)	254	Øster-Velling (Ø.-Velling-Helstrup-Grensteden Komm.)	258
Viborg Graabrødre Landdistrikt	192		

RANDERS AMT 337—710

Købstæder: Grenaa p. 410 — Hobro p. 388 — Mariager p. 399 — Randers p. 345 — Æbeltoft p. 423.

Herreder: Galten p. 507 — Gerlev p. 451 — Mols p. 660 — Nørhald p. 472 — Nørre-Dyrs p. 592 — Onsild p. 432 — Rovsø p. 534 — Støvring p. 491 — Sønder-Dyrs p. 628 — Sønderhald p. 547 — Øster-Lisbjerg p. 682.

Sogne (og Landkommuner):

Aalsø (Aalsø-Hoed Komm.)	629	Ebdrup (Kolind-Ebdrup-Skarresø Komm.)	659
Aarslev, se Nørre-Aarslev.		Egaa (Hjortshøj-Egaa Komm.)	704
Agri (Agri-Egens Komm.)	667	Egens (Agri-Egens Komm.)	669
Albæk (Harreslev-Albæk Komm.)	500	Enslev (Gerlev-Enslev Komm.), Gerlev Hrd.	470
Albøge (Lyngby-Albøge Komm.)	641	Enslev (Hammelev-Enslev Komm.), Nørre-Dyrs Hrd.	595
Alling, se Øster- og Vester-Alling.		Essenbæk (Vissing-Essenbæk Komm.)	551
Anholt (egen Komm.)	624	Estruplund (Vore-Estruplund Komm.)	540
Asfærg (Asfærg-Faarup Komm.)	476	Faarup (Asfærg-Faarup Komm.)	478
Avning (Favsing-Avning Komm.)	556	Falslev (Falslev-Vindblæs Komm.)	437
Borup (egen Komm.)	493	Favsing (Favsing-Avning Komm.)	553
Bregned (Torsager-Bregned Komm.)	688	Feldballe (egen Komm.)	651
Dalbnyeder (Dalbnyeder-Dalbyover Komm.)	461	Fjellerup (Fjellerup-Glesborg Komm.)	609
Dalbyover (Dalbnyeder-Dalbyover Komm.)	462	Fuglslev (Tirstrup-Fuglslev Komm.)	650
Draaby (egen Komm.)	663	Galten, se N.-Galten.	
Dronningborg Landsogn [Randers Skt. Mortens østre Landdistr.] (egen Komm.)	491	Gammelsogn [Grenaa Landsogn] (egen Komm.)	592

	Pag.		Pag.
Gassum (Spentrup-Gassum Komm.)	483	Marie Magdalene (Marie Magdalene-Koved Komm.)	569
Gerlev (Gerlev-Enslev Komm.)	469	Mejlby (Todbjærg-Mejlby Komm.)	708
Gerrild (Gerrild-Hemmed Komm.)	602	Mellerup (Støvring-Mellerup Komm.)	504
Gesing (Gesing-Nørager Komm.)	564	Mygind (Mygind-Skørring-Krogsbæk Komm.)	588
Gimming (Gimming-Lem Komm.)	496	Mørke (egen Komm.)	692
Ginnerup (egen Komm.)	617	Nimtofte (Nimtofte-Tøstrup Komm.)	621
Glenstrup (egen Komm.)	473	Nødager (egen Komm.)	655
Glesborg (Fjellerup-Glesborg Komm.)	611	Nørager (Gesing-Nørager Komm.)	567
Grenaa Landsogn, se Gammelsogn.		Nørre-Aarslev (Nørre-Aarslev-Nørre-Hørning Komm.)	578
Hadbjærg (Ødum-Hadbjærg Komm.)	531	Nørre-Galten (N.-Galten-Vissing Komm.)	519
Hald (Hald-Kærby Komm.)	485	Nørre-Hørning (Nørre-Aarslev-Nørre-Hørning Komm.)	579
Halling (Søby-Skader-Halling Komm.)	533	Nørre-Onsild (S.-Onsild-N.Onsild Komm.)	447
Hammelev (Hammelev-Enslev Komm.)	593	Onsild, se N.- og S.-Onsild.	
Harreslev [Harridslev] (Harreslev-Albæk Komm.)	499	Raaby (Raaby-Sødring Komm.)	463
Haslum [Haslund] (Haslum-Ølst Komm.)	509	Raasted (Kovsted-Raasted Komm.)	495
Helgenæs (egen Komm.)	679	Randers Skt. Mortens østre Landdistrikt, se Dronningborg Lands.	
Hem (Hem-Seem Komm.)	439	Rimsø (Rimsø-Kastbjærg Komm.)	606
Hemmed (Gerrild-Hemmed Komm.)	605	Rolse (Knebel-Rolse Komm.)	672
Hillested [Hyllested] (Hillested-Rosmos Komm.)	642	Rosmos (Hillested-Rosmos Komm.)	643
Hjortshøj (Hjortshøj-Egaa Komm.)	702	Rud (Voldum-Rud Komm.)	528
Hoed (Aalsø-Hoed Komm.)	633	Seem (Hem-Seem Komm.)	440
Holbæk (Holbæk-Udby Komm.)	534	Skader (Søby-Skader-Halling Komm.)	591
Homaa (Vejlby-Homaa Komm.)	636	Skarresø (Kolind-Ebdrup-Skarresø Komm.)	683
Hornslet (egen Komm.)	694	Skellerup (egen Komm.)	444
Hornum, se S.-Hornum.		Skødstrup (egen Komm.)	699
Hvilsager (Hvilsager-Lime Komm.)	583	Skørring (Mygind-Skørring-Krogsbæk Komm.)	588
Hyllested, se Hillested.		Snæbum (S.-Hornum-Snæbum Komm.)	449
Hørning, se Nørre-Hørning.		Spentrup (Spentrup-Gassum Komm.)	480
Karleby (Karleby-Voldby Komm.)	597	Støvring (Støvring-Mellerup Komm.)	502
Kastbjærg (Udbyneder-Kastbjærg Komm.), Gerlev Hrd.	458	Svenstrup (V.-Tørslev-Svenstrup Komm.)	441
Kastbjærg (Rimsø-Kastbjærg Komm.), Nørre-Dyrs Hrd.	608	Søby (Søby-Skader-Halling Komm.)	590
Knebel (Knebel-Rolse Komm.)	670	Sødring (Raaby-Sødring Komm.)	465
Kolind (Kolind-Ebdrup-Skarresø Komm.)	657	Sønder-Hornum [Hvornum] (S.-Hornum-Snæbum Komm.)	448
Koved [Koed] (Marie Magdalene-Koved Komm.)	573	Sønder-Onsild (S.-Onsild-N.-Onsild Komm.)	445
Kovsted (Kovsted-Raasted Komm.)	479	Tirstrup (Tirstrup-Fuglslev Komm.)	646
Kristrup (egen Komm.)	548	Todbjærg (Todbjærg-Mejlby Komm.)	705
Krogsbæk (Mygind-Skørring-Krogsbæk Komm.)	589	Torsager (Torsager-Bregned Komm.)	684
Kærby (Hald-Kærby Komm.)	471	Tved (egen Komm.)	674
Lavrbjærg (Lavrbjærg-Lerbjærg Komm.)	516	Tvede (Tvede-Linde Komm.)	487
Lem (Gimming-Lem Komm.)	497	Tørslev, se Ø.- og V.-Tørslev.	
Lerbjærg (Lavrbjærg-Lerbjærg Komm.)	518	Tøstrup (Nimtofte-Tøstrup Komm.)	623
Lime (Hvilsager-Lime Komm.)	586		
Linde (Tvede-Linde Komm.)	490		
Lyngby (Lyngby-Albøge Komm.)	637		
Mariager Landsogn (egen Komm.)	433		

	Pag.		Pag.
Udby (Holbæk-Udby Komm.)	537	Vistoft (egen Komm.)	677
Udbyneder (Udbyneder-Kastbjerg Komm.)	454	Vivild (Vivild-Vejlby Komm.)	558
Veggerslev (Veggerslev-Villersø Komm.)	600	Voldby (Karleby-Voldby Komm.)	598
Vejlby (Vejlby-Homaa Komm.), Nørre- Dyrs Hrd.	634	Voldum (Voldum-Rud Komm.)	523
Vejlby (Vivild-Vejlby Komm.), Sønder- hald Hrd.	561	Vore [Voer] (Vore-Estruplund Komm.)	538
Vester-Alling (Ø.-Alling-V.-Alling Komm.)	577	Vorup (egen Komm.)	507
Vester-Tørslev (V.-Tørslev-Svenstrup Komm.)	475	Værum (Værum-Ørum Komm.)	513
Villersø (Veggerslev-Villersø Komm.) .	601	Æbeltoft Landdistrikt	661
Vindblæs (Falslev-Vindblæs Komm.) . .	451	Ødum (Ødum-Hadbjerg Komm.)	529
Virring (Virring-Essenbæk Komm.) . . .	549	Ølst (Haslum-Ølst Komm.)	511
Vissing (N.-Galten-Vissing Komm.) . . .	522	Ørsted (egen Komm.)	542
		Ørum (Værum-Ørum Komm.), Galten Hrd.	514
		Ørum (egen Komm.), Nørre-Dyrs Hrd.	615
		Øster-Alling (Ø.-Alling-V.-Alling Komm.)	576
		Øster-Tørslev (egen Komm.)	467

DE VIGTIGSTE FORKORTELSER.

A/S = Aktieselskab.	H. eller Hartk. = Hartkorn.	Km. = Kommune.
Arkt. = Arkitekt.	ha = Hektar.	Kr. = Kreds.
Bl. = Bolig.	Hpl. = Holdeplads.	m = Meter.
Blands. = Blandsæd.	Hrd. = Herred.	Ml. = Mølle.
Ejds. = Ejendomsskyld.	Hs. = Hus.	Pl. = Plads.
(Den samlede Vurderings- sum ved Ansættelse til Ejendomsskyld.)	Jordv. = Jordværdi.	S. = Sogn.
	Kbmdshdl. = Købmands- handel.	St. eller Stat. = Station.
F.M. = Fredet Mindesmærke.	km = Kilometer.	Td. = Tønde.
Gd. = Gaard.	km ² = Kvadratkilometer.	Vandar. = Vandareal.

ANVENDTE FLADEMAAL.

Hektar:	Tønder Land:	□ Kilometer:
1 ha = ca. 1.8 Tdr. Land.	1 Td. Land = 0.55 ha.	1 km ² = 100 ha.

TAL-FORKORTELSER.

Ejendomsskylden er overalt angivet i Tusinder af Kroner, saa at for Eksp. for Grønholt Sogn Ejds. 1.834 betyder 1.834.000 Kr.

Det samme gælder Jordværdien, saa at Jordv. 1.076 betyder 1.076.000 Kr.

I Engedal ved Kærby findes en hellig Kilde.

I Kærby er 1920 rejst en Genforeningssten.

De c. 25 Gravhøje, som kendes i Sognet, har næsten udelukkende deres Plads i dettes sydl. Del, men adskillige af dem er nu ødelagte eller sløjfede. SV. for Kærby har ligget paa ret tæt Linie 6 Høje, af hvilke de fleste nu er sløjfede. S. og SØ. for Kærby ses 9 fredl. Høje, deribl. nogle af *Bavnehøjene* og en Høj hørende til Gruppen *Stolsbjærgshøjene* i Gerlev Sogn.

Kærby var i ældre Tid Anneks til Gerlev-Enslev; $\frac{6}{10}$ 1626 forenedes det med Kapellaniet i Mariager, $\frac{12}{3}$ 1630 blev det Anneks til Falslev, indtil det $\frac{10}{10}$ 1816 annekteredes til Hald.

Litt.: Chr. Wammen, Kjærbygaard, i Fra Randers Amt 1922. — S. Forf., Bidr. til K. Sogns Historie, sst. 1923 og 1924.

Nørhald Herred.

Sognene: *Glenstrup, V.-Tørstev, Asfærg, Faarup, Kovsted, Spentrup, Gassum, Hald, Tvede, Linde.*



1584



1655

Nørhald Hrd. grænser mod N. til Onsild og Gerlev Hdr., mod Ø. til Randers Fjord, mod S. til Støvring Hrd., hvorfra det for en Del skilles ved Kovsted Aa, og mod V. til Viborg Amt (Sønderlyng og Nørlyng Hrd.), fra hvilket det skilles ved Skals Aa. Det er fra V. til Ø. over 26 km, fra N. til S. højst 9 km. De for største Delen højtliggende, bakkede

Jorder (højeste Punkt ved Hald By, 104 m) er mod N. sandede, mod S. og Ø. ret gode, muldlerede. Der er lidt Skov (650 ha). Mod V. løber Kaatbæk til Skals Aa. Det hører til Amtets middelgode Herreder (ved Matr. gnmstl. $17\frac{1}{4}$ Td. Ld. paa 1 Td. Hrtk.). Det saml. Areal udgør 17,023 ha (c. 170 km²), deraf Vandar. 251 ha. Ager og Engs Hartk. samt det halv. Skovskuldshrtk. udgjorde $\frac{1}{1}$ 1905 1719 Td. Folketallet var $\frac{1}{2}$ 1921 6364 (1801: 2785, 1850: 3635, 1901: 5419). I gejstl. Hens. udgør Hrd. med Købstæderne Hobro og Mariager, Herrederne Gerlev og Onsild, samt Raasted S. af Støvring Hrd. (Anneks til Kovsted S.) eet Provsti, Nørhald, Gerlev og Onsild Hdr.s Provsti.

Nørhald Hrd., i Vald. II's Jrdb. *Hallæhæreth*, hørte i Middelalderen til Ommersyssel, senere til Dronningborg Len og fra 1660 til Dronningborg Amt; se videre p. 341.

Skønt Hrd. kun har en ganske kort Fjordside, har den ældre Stenalder's Befolkning dog fundet Vej til denne Egn. Ved en Vig fra Randers Fjord, der under Landsænkningen dengang brede sin Vandflade ud over de nuv. flade Enge, slog Mennesker sig ned — som to ikke helt smaa Køkkenmøddinger (Skaldynger) nær Gessinggd. viser det. Dermed var Bebyggelsen her indledet. Den yngre Stenalder har bl. a. efterladt sig flere karakteristiske Megalithgrave, baade Dysser og Jættestuer, spredt hist og her over det meste af Hrd. Ogsaa flere af de mindst 600 Gravhøje, der er paavist her, gaar formentlig tilbage til Stenalderen, medens en stor Part vel tilhører Bronzealderen. Af Højene udmærker et ikke helt lille Antal sig ved betydelig Størrelse; enkelte hører endog blandt de største, der kendes i Landet. Hist og her optræder Højene i Grupper eller Sam-

linger, og de kan saaledes undertiden give Egnen et eget Oldtidspræg. Jernalderen er repræsenteret ved Fund under flad Mark, dels Gravfund, dels Bopladsfund.

Litt.: Indberetn. til Nationalmuseet om antikv. Undersøgelser i N. Hrd., af J. V. Nissen 1890-91 (Manusk.). — J. C. Schmidt, Nørhald Hrd., i Fra Randers A. 1914.

Glenstrup Sogn omgives af Faarup Sogn, hvorfra det delvis skilles ved Faarbæk, V.-Tørslev Sogn, Onsild Hrd. (Skellerup S., Hobro Købstad-jorder, N.- og S.-Onsild S.), fra hvilket det for en Del skilles ved Glenstrup Sø — af hvilken en Del (206 ha) hører til Sognet (se p. 444) — og Kongsvad Mølleaa, samt Viborg Amt (Nørløng og Sønderlyng Hrdr.), fra hvilket det delvis skilles ved Skals Aa. Kirken ligger c. 7 km SSØ. for Hobro og c. 18 km NV. for Randers.



De til Dels højtliggende, bakkede Jorder (højeste Punkt Glenshøj, 66 m; Randers Bakker; Signehøj) er overvejende sandede, enkelte Steder med Lerunderlag. Gennem Sognet gaar Landevejene fra Randers og Viborg til Hobro samt den østjyske Længdebane og den under Anlæg værende Bane fra Mariager til Faarup.

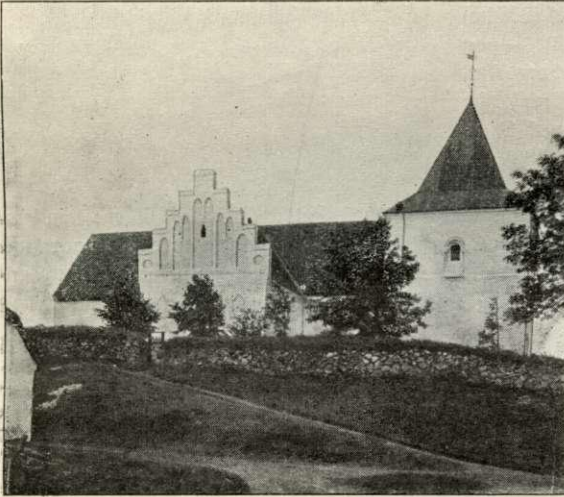
Befolkning i 1921: 819 (1801: 358, 1850: 454, 1901: 680), boende i 161 Gde og Hse. Det saml. Hartk. (1905): 233 Td.; 41 Gde med 210 og 71 Hse med 23 Td. Hartk. Ejds. (1924): 2540, deraf Jordv.: 1436. **Areal**: 2754 ha, hvoraf (1919) be-
 saet med Hvede 2 ha, Rug 199, Byg 102, Havre 385, Blands. til Modenhed 118, Kartofler 93, Foderroer 248; Brak udgjorde 67 ha, Grønfoder og Græsning 952, Haver o. l. 22, Tørvemoser 16, Skov 30, Heder og Lyngbakker 228, Klitarealer og Stenmarker 7, Vandar. 212. **Kreaturhold** (1923): 351 Heste, 1675 Stk. Hornkv. (deraf 781 Køer), 42 Geder, 266 Faar, 1616 Svin.

I Sognet Byerne: *Glenstrup* (1268 Glønstorp, 1343 Glæynstorp) med Kirke, Præstegd. (opf. efter Brand 1907); *Holmgaarde* (1421 Hollumgaardt) med Skole og Glenstrup Spare- og Laanekasse (opr. 1880; ⁸¹/₈ 1923 var Indsk. 8072, Reserver 1050 Kr.); *Kærby* (1259 Karleby) med Forsamlingshus; *Handest* (1410 Hanest, 1440 Handhest) med Skole (opf. 1924, Arkt. Skøtt, Hobro), Forsamlingshus (opf. 1896), Brugsforen., Vandværk (anl. 1904) og Andelsmejeri (Geddesdal, opr. 1888, omændret 1908); her vil blive Station paa Mariager-Faarup Banen. Saml. af Gde og Hse: *Ilderhuse*, *Gundestrup* (1608 Gunderstrup). Gaarde: *Bilidt*: 10,5 Td. H., Ejds. 82, Jordv. 67; c. 108 ha. *Husumgd.* (1349 Huszom), *Mejlbjærggd.*, *Kirkholm*, *Mølgd.* (1462 Møllegaardt), *Kongsvad Mølle* (1462 Kongewadtz mølle) Elektricitetsværk (A/S, anl. 1912).

Glenstrup S., en egen Sognekommune, har Tingsted i Hobro og hører under Rets- og Politikr. Hobro Kbst. m. m., Randers Amtstuedistr., Mariager Lægekr., Hobro Skatte- og Vurderingskr., Amtets 1. Folketingskr., 1. Forligskr. og 4. Udskrivningskr. 401. Lægd. Kirken tilhører Hartkornsejerne.

Kirken, den tidligere Klosterkirke (se ndfr.), fordum kaldet „de tre Mariers Kirke“ (1452 nævnes „the hellige thre Marer i Glenstrup“), er en meget anselig og interessant Bygning. Den bestaar af Kor og Skib ud i eet (indv. Længde c. 25 m, Br. 7,2 m), et lavt, men kraftigt Taarn i V. med Pyramidetag og en Udbygning mod N. (nu Vaabehus). Den ældste Del, Skib og Taarn, der stammer fra tidlig romansk Tid, er opført af raa og kløvet Kamp samt Kridtsten og Fraadsten. Skibets oprindelige Nordportal med to Par Kridtstenssøjler staar endnu, tilmuret og overpudset, V. for Vaabehuset, en lille Præste-

eller Munkedør østlig paa Skibets Sydside er ligeledes tilmuret. Det anselige Taarnrum har ved en bred, men allerede i Slutningen af Middelalderen udmuret Rundbue været forbundet med Skibet; i dets Vestmur en noget mindre Rundbue, hvori den nuværende sentgotiske Dør er indføjet. En Trappe i Sydturen fører til Taarnets øvre Stokværk, hvis Bjælke- og Bræddegulv nu er fjernet, men hvor et Par smukke, oprindelig søjleprydede Vinduer og en portalagtig Dør ind til Skibets Loft endnu er bevaret. Taarnet har været adskillig højere end nu, Overdelen er styrtet ned og det tilbagestaaende repareret med Mursten i 1764. I Slutn. af Middelalderen overhvalvedes Skibet, snart efter nedreves det oprindl. Kor og genopførtes i Skibets Bredde, og der tilføjedes i N. og S. to Korsarme, af hvilke den søndre senere er nedrevet (Fundamenterne først i nyeste Tid fjærned), den nordre har en høj Hvælving, en smuk Blindingsgavl og et hulsmiget



Glenstrup Kirke.

Vindue. Den har været forbundet med Skibet ved en Spidsbue (nu udmuret og en Dør indsat i Stedet). Alle Tilbygninger er fortrinsvis af Munkesten. Skibets vestligste Hvælving (maaske ødelagt ved Taarnets Nedstyrtning i 18. Aarh.) er nu erstattet med Bjælkeloft. Paa Skibets Vestvæg, i Arkadens Blindingsmur, maledes i Middelalderen en stor Kristofferfigur, som senere gentagne Gange opfriskedes, sidst i 1790 (for faa Aar siden genfundet under Kalken, nu atter overhvidtet). Ny Altertavle med et Maleri (Kopi af Bloch: Opstandelsen, i Jakobskirken i Kbh.) fra 1895. Døbefont af Granit. Paa Nordvæggen en Krucifiksgruppe fra Slut-

ningen af Middelalderen. Muret Prædikestol fra Renæssancetiden med Søjler og Mandehoveder af Limsten (restaur. 1894). I Koret Ligsten over Provst Peder Wedege, † 1731, og Hustru, i Vaabenhuset en anden over Præsten H. Chr. Adolph, † 1820. I Koret ved Østvæggen to Ligsten (før paa Kirkegaarden) over Præsterne Jens Hørby, † 1637, og Th. Ursin, † 1782. (Om Kirkens Forfald i Beg. af 17. Aarh. se Dahlerup, Mariager Kl. p. 44 flg.). I Vaabenhuset en 1890 opsat Runesten fra Handest nedbrudte Kirke, med Indskriften: „Toke satte denne Sten efter sin Fader Yvle, en saare brav Mand“. En anden Runesten fra Kirken er nu i Nationalmus., dens Indskrift lyder: „Tore rejste denne Sten efter Gunnar sin Fader“. (Se Wimmer, D. Runemindesm. II Nr. 53 og 26).

Glenstrup Kloster, ogsaa kaldet Nørre Kloster (1320 Norræ Closter), husede Munke af Benediktinerordenen under Styrelse af en Abbed og var indviet til Jomfru Maria. Kl. grundlagdes i den tidl. Middelalder, mulig c. 1250 (det nævnes i en Jærtegnberetn. om Hellig Niels, utvivlsomt vedrørende Aar 1251 el. 1252), efter Sigende af en Adelsmand Svend Bo og hans Hustru Inger Thott; men dets Historie er kun lidet kendt. I Testam. betænktes det af og til, saaledes 1268 og 1396; blandt dets Besiddelser nævnes 6 Kirker (Hov, V.-Tørslev, Svenstrup, Handest, Mov og Als), nogle Hovedgaarde, en Del Bøndergods og Bolssteder, 3 Møller m. m. I Beg. af 15. Aarh. var Kl. i Forfald. 1428 overdroges det tilligemed Vor Frue Kl. i Randers til Kartheusermunke, som af disse 2 Klostre skulde oprette en Ordensstiftelse i Tjæreby, Gimming Sogn, Støvring Hrd. Sagen blev dog aldrig rigtig til noget, da Kartheuserne ikke befandt sig vel her; derimod var de to Klostre 1445 i Birgittinernes Eje og overgik til Mariager Kl. (se videre p. 434). Snart efter er Klosterbygningerne, Kirken dog undtagen, vel blevne nedbrudte. Paa en Eng N. for Glenstrup By, c. 400-450 m fra Kirken, spores en Dam og en Dæmning,

og hertil henlægger Traditionen, dog sikkert med Urette, Klostrets Plads; Kalk og Murrester vides i hvert Fald aldrig at være fundne her. Utvivlsomt har Klostret ligget umiddelbart ved den nuv. Sognekirke og været sammenbygget med den.

Baade i Karlby og i Handest har der været Kirker, som skal være nedbrudte til Opførelsen af Dronningborg Slot. Af *Karlby Kirke* fandtes endnu 1838 Ruiner, da de opbrødes for at anvendes til en ny Bro ved Glenstrup Sø's vestl. Ende; Tomten er nu næsten ukendelig; i Heden ØSØ. for den ses endnu Diger, Levninger af den nu udflyttede By. *Handest Kirke*, endnu nævnt 1524, laa Ø. for Handest By.

I Sognet nævnes 1423 og 1425 en Gd. *Karlbygd.*, som tilhørte Glenstrup Kloster. *Holmgaarde*, der i 15. Aarh. nævnes som en Enkeltgd. under samme Kloster, var allerede i 17. Aarh. blevet til en By paa 4 Gde. Paa Holmgd.s Mark nævnes 1448 og oftere i 15. Aarh. et Sted „Skortrup“.

Ved Præstegaarden er der en 1901 restaureret Kilde, den fordm. meget besøgte hellige *Mariekilde* („Marekilde“), og en *Thore Kilde* nær Klosteret nævnes allerede af Resen.

I Glenstrup holdtes Marked paa Fruedag (8. Sept.), hvilket efter Klage fra Hobro blev forbudt, og Markedet ved aabent Brev at $\frac{1}{i}$ 1552 henlagt til Hobro.

I Glenstrup Sø, i hvis vestl. Ende der findes en Aalekiste, fangedes 1923 13,000 kg Fisk, deraf Aal 5000, Gedde 2500, Ørred 2000 og Helt 2000 kg; det er den fiske- rigeste Sø i Amtet; i Dske Atl. tales om de for deres Fedme berømte Glenstrup Aal.

Mere end 100 Gravhøje kendes i Sognet, men adskillige af dem er nu enten forstyrrede eller sløjfede. Nogle er af ganske betydelig Størrelse, af c. 4 m Højde, saaledes *Glenshøj* S. for Glenstrup liggende i Gruppe med flere andre Høje paa Toppen af en langstrakt Bakke; endvidere *Mogelhøj* N. for Handest og *Tangehøj* og *Signehøj* ved Ulstrup. Ved Mejlbjærggd. ses tæt ved hinanden de 2 *Bjørnehøje* (en tredje er ødelagt); i Resterne af en Høj Ø. for Glenstrup skal have været en større Jættestue. Østligst i Sognet, ved Skel mod Tørslev Hede, ses en Samling Høje, af hvilke nogle er ganske velbevarede. I alt 3 Høje under Glenstrup er fredl. Ved Handest er under Markflade fremdraget en mindre Gravplads fra den ældre Jernalder.

Vester-Tørslev Sogn (*V.-T.-Svenstrup Km.*),

det mindste i Herredet, omgives af Glenstrup, Faarup og Asfærg Sogne samt Onsild Hrd. (*V.-Tørslevs* Anneks *Svenstrup*, *Mariager Lands.* og *Skellerup S.*). Til Sognet hører nogle Enklaver i *Skellerup Sogn*. Kirken ligger c. 7 km SØ. for Hobro, c. 8 km SV. for *Mariager* og c. 18 km NV. for *Randers*. De højtliggende, noget bakkede Jorder (højeste Punkt *Tinghøj*, paa Vestgrænsen, 70 m; *Kaghøje*) er overvejende grusede og sandede, med nogen Eng (*Sønderkær*, *Hedeli Enge*) og Hede (*Tørslev Hede*) mod S. Paa



en Del af Nordgrænsen løber *Østerkær Aa*, der forbinder *True Sø* i *Svenstrup Sogn* (delvis udtørret i 1910) og *Glenstrup Sø*, der ligger paa Vestgrænsen (se p. 444). Gennem Sognet gaar den under Anlæg værende Bane *Mariager-Faarup*.

Befolkning i 1921: 188 (1801: 135, 1850: 161, 1901: 183), boende i 64 Gde og Hse. Det saml. **Hartk.** (1905): 62 Td.; 14 Gde med 55 og 22 Hse med 7 Td. **Hartk. Ejds.** (1924): 609, deraf **Jordv.**: 369. **Areal:** 757 ha, hvoraf (1919) besaaet med Rug 60 ha, Byg 18, Havre 107, Blands. til Modenhed 19, Kartofler 22, Foderroer 70; Brak udgjorde 42 ha, Grønfoeder og Græsning 249, Haver o. l. 4, Tørvemoser 11, Skov 17, Heder og Lyngbakker 123. **Kreaturhold** (1923): 95 Heste, 483 Stk. Hornkv. (deraf 237 Køer), 5 Geder, 119 Faar, 459 Svin.

I Sognet **Byerne:** *V.-Tørslev* (1447 *Thørsløff*) med Kirke, Præstegd., Skole (opf. 1899), Forsamlingshus (opf. 1912) og Brugsforen.; ved *V.-Tørslev* vil blive Jærnbane. paa *Mariager-Faarup* Banen; største Delen af *Gettrup* (se p. 444). *Bolsbjærg Huse*; *Skalberg Huse* (i en af Enklaverne).

Vester-Tørslev S., een Sognekommune med Annekset Svenstrup i Onsild Hrd., har Tingsted i Mariager og hører under Retskr. Mariager Kbst. m. m., Politikr. Mariager Kbst. m. m. (Hadsund), Randers Amtstuedistr., Mariager Lægekr., Hobro Skatte- og Vurderingskr., Amtets 1. Folketingskr., 2. Forligskr. og 4. Udskrivningskr. 409. Lægd. Kirken tilhører Ejeren af Kellerup.

Den lille, smalle Kirke bestaar af Kor og Skib, med Bjælkeloft, Taarn med Pyramide-tag, mod V., og Vaabenhus mod S. Kor og Skib er opf. i romansk Tid af Kridtstenskvadre; senere er der anvendt Mursten. Flere Vinduer og Norddøren (tilmurede) er be-
varede. Taarnet, af raa Granit, og Vaabenhuset, af Mursten,



Døbefont i Vester-Tørslev Kirke.

strup Hede, ses et større Antal Oldtidsmindesmærker. Smukkeste og anseeligst af Gravhøjene her er den 6 m høje, fredlyste *Tinghøj* (tidligere omsat med Sten), der hører til en Samling af tildels ganske store Høje, *Boelsbjærge* kaldede, der ligger paa et Højdedrag. I Tørslev Hede ses endvidere en fredlyst Langdysse og en fredlyst Runddysse samt Rester af en Høj med Dele vistnok af en Jættestue. Et ganske smukt, fredlyst Dyssekammer (*Tørslev Sten*) ses SV. for V.-Tørslev; paa Dækstenens Overside en Mængde skaalformede Fordybninger. I Nærheden heraf ses enkelte Gravhøje, deribl. *Bavnhøj*. Ogsaa under Gettrup findes nogle Høje, deraf 2 fredl. (de eneste bevarede af Gruppen *Firhøjene*), samt Rest af en Runddysse. Foruden de her nævnte fredl. Høje er i Sognet endnu fredl. 6 Høje.

Litt.: Om V.-Tørslev og Svenstrup Sogne 1743 se Fra Randers Amt 1915.

Asfærg Sogn (*A.-Faarup Km.*) omgives af Annekset Faarup, V.-Tørslev Sogn, Onsild Hrd. (Svenstrup S.), Gassum og Spentrup Sogne, Støvring Hrd. (Borup og Raasted S.), hvorfra det skilles ved Kovsted Aa, og Kovsted Sogn. Kirken ligger c. 14 km SØ. for Hobro, c. 12 km SSV. for Mariager og c. 11 km NV. for Randers. De højtliggende Jorder (højeste Punkt Ashøj, 58 m; Kaathøj) er dels skælerede og muldede, dels sandede; mod N. Kaathede og Møllehøj Plantage (anl. 1890, 77 ha, deraf tilpl. 32). Gennem den nordl. Del løber Kaatbæk; mod Ø. Asfærg Mose med den nu næsten udtørrede Bundløs Sø. Ved Sydvestgrænsen gaar Landevejen fra Randers til Hobro.

er senere tilføjede. Altertavle fra 1923 med Maleri af P. Skovgaard (Opstandelsen). Romansk Granitfont med Løver og Menneskefigurer. Prædikestol fra 16. Aarh. Epitafium over Præsten N. Lachmanns Hustru Margr. Seiling, † 1726 („Saa længe der er fisch i Glenstrups huule Søe, — schal Hendes Dyd og Navn i Tørslef aldrig døe“). I Vaabenhuset er opstillet en Runesten fra c. 1000, der i 1870 fandtes paa Gettrup Mark; paa Stenen staar: „Hælle, Lindes Søn, rejste denne Sten efter sin Broder Asulv“ (se Wimmer, D. Runemindesm. II Nr. 48).

Niels Skades Enke, Fru Kirsten Lauridsdatter Munk til *Tørslevgaard*, der levede endnu 1611, er begravet i V.-Tørslev Kirke. — 1412 nævnes „Thorsløff Mølle“.

I Tørslev Hede, i Tilslutning til Gravhøje i Glen-

Befolkning i 1921: 912 (1801: 347, 1850: 454, 1901: 737), boende i 193 Gde og Hse. Det saml. Hartk. (1905): 217 Td.; 41 Gde med 195 og 125 Hse med 22 Td. Hartk., samt 6 jordløse Hse. Ejds. (1924): 2725, deraf Jordv.: 1531. Areal: 2234 ha, hvoraf (1919) besaaet med Hvede 4 ha, Rug 176, Byg 98, Havre 411, Blands. til Modenhed 71, Kartoffler 75, Foderroer 244; Brak udgjorde 67 ha, Grønfoder og Græsning 681, Haver o. l. 27, Tørvemoser 51, Skov 96, Heder og Lyngbakker 178, Vandar. 9. Kreaturhold (1923): 347 Heste, 1402 Stk. Hornkv. (deraf 659 Køer), 61 Geder, 151 Faar, 1353 Svin.

I Sognet Byerne: *Asfærg* (1425 Asferi) med Kirke, Præstegd., Skole, Forsamlingshus (opf. 1896), Missionshus, Asfærg-Faarup Kommunes Spare- og Laanekasse (opr. 1877; $\frac{21}{100}$ 1923 var Indsk. 75,573, Reserver 12,505 Kr.), Brugsforen., Kbmshdl. og Vandværk; *Kaattrup* (1426 Kaatrup); *Ejstrup* (1398 Eystrup) med Vandmølle. En Del af *Purhus* (se p. 478). Saml. af Gde og Hse: *Asfærg Østerhede*, *Asfærg Søndermark*. Gaarde: *Svallinggaard* har 14,3 Td. H., Ejds. 155, Jordv. 110; c. 109 ha, deraf Ager 88, Eng 8, Skov 10, Mose 2 (3 Hse). Præstegaarden har 11,6 Td. H., Ejds. 72, Jordv. 54; c. 52 ha, deraf Ager 48, Eng 2. *Østervang*: 10,0 Td. H., Ejds. 110, Jordv. 71; c. 88 ha, deraf Ager 68, Eng 3, Skov 5, Hede 4, Mose 6 (2 Hse). *Danhøjgd.*, *Nyvangsgd.*, *As-højgd.*, *Søndervang*, *Nørrevang*.



Asfærg S., een Sognekommune med Annekset, har Tingsted i Randers og hører under Retskr. Nørhald Hrd. m. m. (Randers), Politikr. Randers Kbst. m. m., Randers Amstuedistr., Randers Lægekr., Hobro Skatte- og Vurderingskr., Amtets 3. Folketingskr., 3. Forligskr. og 4. Udskrivningskr. 395. Lægd. Kirken tilhører Sognebeboerne.

Kirken består af Kor og Skib, Taarn mod V. og Vaabenhus mod S. Kor og Skib, med senere Hvælvinger, og nedre Del af Taarnet er fra romansk Tid, dels af Kridtstenskvadere, dels af raa Granit; senere er der anvendt Mursten, saaledes til Taarnets øvre Del, i gotisk Stil med Kamgavle, og Vaabenhuset. Taarnet har i sin oprindelige Del en bred Rundbue ind til Skibet og i andet Stokværk en Dør ind til Skibets Loft. Det underste Stokværk er i Middelalderens Slutn. blevet overhælvvet. Skibets romanske Syddør med Søjler og Tærningekapitæler er bevaret; Norddøren spores; den rundbuede Korbue, med Søjle paa hver Side, er oprindl. (D. Atl. kalder Kirken en Korskirke). Gammelt Granitalterbord; Altertavle fra 1901 (med Kopi af C. Bloch: Christus i Getsemane). Romansk Granitfont (glat). Prædikestol i Renæssancestil. Paa de øverste Stolestader Aarst. 1636 og 1637. Stenepitafium over Præsten Laur. Eskildsen Vivild, † 1734, og Hustru (begr. under Gulvet).

Griis Poulsen af *Asfærg* nævnes 1447. Anders Munks Enke Anne Lauridsdatter (Seefeld) blev 1579 af Kronen forlenet med 1 Gd. i Asfærg. Hendes Søn Laur. M. nævnes 1580 og 1584 af A. — *Svallinggaard* blev 1805 af Jens Ibsen († 1822) forøget med nogle Td. H. Hans Enke Else Marie Bjerregaard ægtede 1829 N. Chr. Borberg, † 1835. Derefter tilhørte S. (14 Td. H.) J. M. Secher, † 1884, og (før 1870) hans Svigersøn P. Schmidt, som 1891 solgte den for 88,000 Kr. til G. Binneballe. Af C. M. Petersen afhændedes den 1906 til N. Chr. Mark. Udbygn. brændte 1925. — I Sognet nævnes 1398 „Østergaardt“.

Paa Ejstrup Mølles Mark fandtes 1795 en Runesten fra Beg. af 11. Aarh. (nu i Nationalmuseet), hvis Indskrift lyder: „Torgar, Tokes Søn, rejste denne Sten efter Mule sin Broder. Saare god være din Rol!“ (Wimmer, Dske Runemindesm. II Nr. 50).

I Skellet mellem Asfærg og Ejstrup Marker findes det c. 1300 m lange *Dandige*, oprindelig *Damdige*, en nu ret ødelagt Jordvold, 1 til 2 m høj og indtil 5 m bred forneden, opsat af Græstørv og uden foranliggende Grav. Hvor Diget løber over udtørrede Sige, er det dog spinklere og af senere Oprindelse. Da Diget samt en Række Mose-

huller i Fortsættelse deraf spærrer over en stor Bue, Kaatbæk danner, har man opfattet det som et Forsvarsværk fra Oldtidens Slutning eller tidligste Middelalder, en Opfattelse, som dog maa drages i Tvivl. Sagnet sætter Diget i Forbindelse med Kong Dan (Saml. t. j. Hist. og Top. 4. R. IV p. 444).

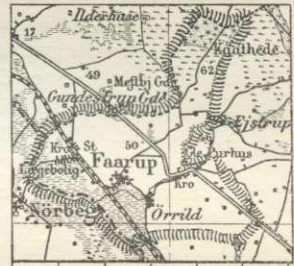
En Byskraa for Asfærg fra 1683 er trykt i Bjerge og Søegaard, Dske Vider og Vedt. II p. 210 flg., og i Saml. t. j. Hist. IX p. 261 flg.

I Ejstrup Mølle er Sprogforskeren Ivar Abel († 1788) født 1700.

Paa Kirkepladsen i Asfærg By er 1920 rejst en Genforeningssten.

I Sagnet kendes henv. 100 Gravhøje. Heraf ligger adskillige i Kaathede, og nogle af disse er endnu ret velbevarede; nævnes maa her den anselige *Kaathøj* (ikke langt N. for denne ligger *Kaatstenen*). I Kaatheden ses fremdeles en lille Langdyse og en forstyrret Høj med Rest af en Jættestue. NØ. for Asfærg ligger *Nørre- og Sønder-Tinghøj*, og N. for Byen har paa en Banke været en Gruppe af 6 Høje (*Grejshøjene*, i ny Tid tillige kaldede *Danshøjene*), af hvilke nu kun een er bevaret. Navnet *Danshøj* er ellers knyttet til en meget anselig, men nu gennemgravet Høj i Kaathede, tæt N. for Ejstrup; her lader Sagnet Kong Dan være begravet, og i en Høj straks ved (*Dans Knos*) skal hans tro Tjener være jordet. I alt 3 Høje i Sagnet er fredl.; ved en af disse staar i Række 5 Sten, der tidligere forbandt Højen med en nu forsvunden Stenkreds.

Faarup Sogn (*Asfærg-F. Km.*), Anneks til Asfærg, omgives af dette, V.-Tørslev og Glenstrup Sogne, Viborg Amt (Sønderlyng Hrd.), fra hvilket det skilles ved Skals Aa, og Kovsted Sogn. Kirken ligger c. 11 km SSØ. for Hobro, c. 14 km SV. for Mariager og c. 14 km NV. for Randers. De højtliggende, bakkede Jorder er overvejende sandmuldede, for det meste med Kalkunderlag, med store Engstrækninger langs Skals Aa og dens Biaa Kaatbæk, der løber gennem Sagnet. Mod N. Faarup Plantage (anl. 1890, 62 ha, deraf tilpl. 60). Landevejen fra Randers til Hobro og den østjyske Længdebane samt de under Anlæg værende Sidebaner til Viborg og Mariager gaar gennem Sagnet.



Befolkning i 1921: 592 (1801: 177, 1850: 220, 1901: 387), boende i 130 Gde og Hse. Det saml. Hartk. (1905): 119 Td.; 24 Gde med 112 og 49 Hse med 7 Td. Hartk., samt 3 jordløse Hse. Ejds. (1924): 1857, deraf Jordv.: 807. Areal: 1081 ha, hvoraf (1919) besaaet med Hvede 4 ha, Rug 65, Byg 36, Havre 171, Blands. til Modenhed 62, Kartofler 44, Foderroer 129; Brak udgjorde 25 ha, Grønfoder og Græsning 397, Haver o. l. 10, Tørvemoser 7, Skov 62, Heder og Lyngbakker 39, Vandar. 3. Kreaturhold (1923): 165 Heste, 703 Stk. Hornkv. (deraf 286 Køer), 41 Geder, 71 Faar, 697 Svin.

I Sagnet Byerne: *Faarup* (1440 Faarup) og *Faarup Stationsby*. — $\frac{1}{2}$ 1921: 67 Gde og Hse og 294 Indb. — med Kirke, Skole, Forsamlingshus, Brugsforen., Kbmshdlr. m. m., Kro, Filial af Landbosparkassen, Teglværk, Markedspl. (Marked i Apr. og Sept. med Heste og Kreat.), Jærnbane- og Telegrafst. samt Posteksp.; Stationen vil, naar Banerne til Viborg og Mariager (se p. 36) bliver aabnede, blive et Knudepunkt for Jærnbane- og Telegrafst.; *Ørrild* (1484 Ørildh). *Purhus* (delvis i Asfærg Sogn) med Kro (Nye Purhus Kro), Kbmshdl., Vandml. og Andelsmejeri (Danhøj, opr. 1888, ombygg. 1907). Gaarde: En Gd. i Faarup: 12,4 Td. H., Ejds. 114, Jordv. 77; c. 83 ha, deraf Ager 60, Eng 14, Skov 5, Hede 3. En Gd. i Faarup: 10,7 Td. H., Ejds. 92, Jordv. 64; c. 84 ha, deraf Ager 47, Eng 16, Skov 7, Hede 3, Mose 11. *Vestergd.*, *Østergd.*, *Faarup Hedegd.*

Faarup S., een Sognekommune med Hovedsagnet, har s. Tingsted og hører under de s. Kredse som dette, samt 4. Udskrivningskr. 394. Lægd. Kirken tilhører Sognebeboerne.

Kirken bestaar af Kor og Skib samt Vaabehus mod S. Kor og Skib er fra romansk Tid af Kridtstenskvadre og huggen Granit, det sidste i Skibets vestlige Del, som formodentlig er en Tilbygning fra den romanske Periodes senere Afsnit. Syddøren, til Dels skjult af Vaabehusets Loft, er bevaret, Norddøren tilmuret. Korbuen er en Rundbue med Dobbeltstik af Kridtsten. I den senere Middelalder indbyggedes Hvalvinger i Kor og Skib, og det anselige Vaabehus, af røde Munkesten og med Kamgavl, opførtes, ligeledes et Taarn mod V., hvoraf endnu 1866 saas Spor; der fandtes da i Vestgavlens, som blev ombygget, en Sten med Aarst. 1742, hvilket Aarstal vel betegner Tidspunktet for Taarnets Nedrivning (i Dske Atl. betegnes Kirken som en Korskirke, og der har da formentlig tidl. ogsaa været en Tilbygning paa Kirkens Nordside). Oprindl. Alterbord af Kridtstenskvadre. Ny Altertavle i Renæssancestil (Arkt.: Jensen Wærum), med Maleri (Kopi af Bloch: Opstandelsen). Prædikestol i Renæssancestil fra 1634. Romansk Granitfont med Rundbuefrise og Bladornamenter. Epitafium over Raadmd. Skotte og Hustru Else Klog. Paa Korbuen er der Kalkmalerier fra 1. Halvdel af 13. Aarh., forestillende Kains og Abels Ofring (restaur. 1890, se M. Petersen, Kalkm. p. 19); paa Hvalvingerne Kalkdekoration fra Slutn. af Middelalderen. En Klokke fra 14. Aarh. omstøbtes i 1912.

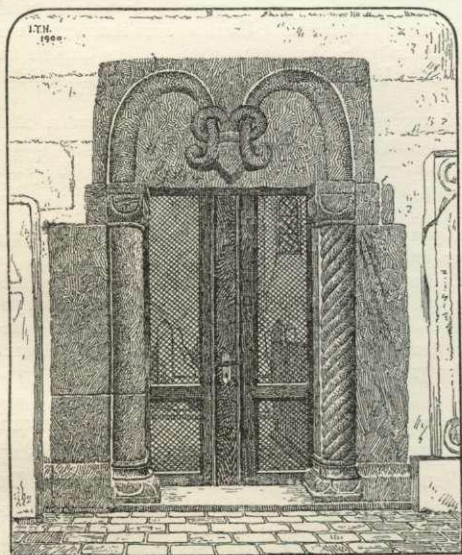
1875 oprettede Afholdssagittatoren Laurids Jørgensen en Højskole i Faarup; den lededes af Seminarist J. H. Vaaben indtil 1878, da den nedlagdes.

Kun faa af de mindst 20 Gravhøje, som kendes i Sognet, er endnu bevarede. Paa Faarup Hede ses *Store-Tiphøj* og under Faarup den meget anselige, men nu stærkt ødelagte *Møgelhøj*. Under Ørrild har paa en Bakke S. for Purhus Kro ligget 4 Høje omtr. paa Række.

Kovsted Sogn (*K.-Raasted Km.*) omgives af Faarup og Asfærg Sogne, Støvring Hrd. (Anneks-sognet Raasted), hvorfra det skilles ved Kovsted Aa, og Viborg Amt (Sønderlyng Hrd.), fra hvilket det skilles ved Kovsted og Skals Aær. Kirken ligger c. 11 km NV. for Randers og c. 15 km SSØ. for Hobro. De højtliggende, noget bakkede Jorder (Bavnehøje, Grindeshøje) er overvejende sandede, med Enge- og Kær langs Aærne. Gennem Sognet gaar



Landevejen fra Randers til Hobro og den østjyske Længdebane.



Sydportalen i Kovsted Kirke.

Befolkning i 1921: 341 (1801: 194, 1850: 240, 1901: 323), boende i 65 Gde og Hse. Det saml. Hartk. (1905): 122 Td.; 22 Gde med 115 og 35 Hse med 7 Td. Hartk., samt 2 jordløse Hse. Ejds. (1924): 1381, deraf Jordv.: 754. Areal: 970 ha, hvoraf (1919) besaaet med Hvede 2 ha, Rug 51, Byg 57, Havre 183, Blands. til Modenhed 42, Kartofler 33, Foderroer 121; Brak udgjorde 9 ha, Grønfoder og Græsning 377, Haver o. l. 14, Tørvemoser 8, Skov 14, Heder og Lyngbakker 13, Vandar. 3. Kreaturhold (1923): 148 Heste, 723 Stk. Hornkv. (deraf 341 Køer), 25 Geder, 96 Faar, 719 Svin.

I Sognet Byerne: *Kovsted* (1403 Koustedt) med Kirke, Præstegd., Skole, Fattighus, Forsamlingshus, Brugsforen., Kbmshdl. og Vandværk; *Terp* (1461 Terp) med Brugsforening og Mølle.

Gaarde: *Brobjærg, Vindingholm, Stensgd., Højgd., Mollegd.* med Vandværk, Aagd.

Kovsted S., een Sognekommune med Annekset Raasted i Støvring Hrd., har Tingsted i Randers og hører under Retskr. Nørhald Hrd. m. m. (Randers), Politikr. Randers Kbst. m. m., Randers Amtstuedistr., Randers Lægekr., Hobro Skattekr., Støvring-Galten Hdr.s Vurderingskr., Amtets 3. Folketingskr., 3. Forligskr. og 4. Udskrivningskr. 393. Lægd. Kirken er selvejende (fra 1923).

Kirken bestaar af Kor og Skib, Taarn mod V. og Vaabenhus mod S. Kor og Skib er fra romansk Tid af Granitkvadre paa Sokkel med Skraakant. Granitkorbuen, flere



Kovsted Kirkelade.

Vinduer mod N. og Syddøren, med Halvsøjler, Tærningkapitæler og Overligger med Baandsløjfe, er bevarede; Norddøren, ligeledes med Søjler og Tærningkapitæler, er til-muret. I den senere Middelalder fik Kor og Skib Hvælvinger, og Taarnet, af Granitkvadre og Munkesten, og Vaabenhuset, ligeledes af Munkesten, med høj Blindingsgavl, opførtes. Taarnrummet er ikke forbundet med Skibet. I Vaabenhusets Østmur et Vievandskar i en Niche (oprindl. Kværnsten fra Oldtiden). Altertavle og Prædikestol i Renæssancestil (begge restaur.). Romansk Granitfont med

Løvefigurer i fladt Relief. I Vaabenhuset en 1898 opstillet Ligsten over Præsterne Jens Brasch, † 1654, og P. Brasch, † 1683, en mindre Sten over førstn. og en Ligsten fra tidligere Middelalder med Kors og Løvværk. Ved Kirkegaardens Nordside en middelalderlig Kirkelade.

I Sognet skal der have været en Herregaard, *Steensgaard*, hvis Plads endnu skal kunne spores i Kæret S. for Kovsted By, ligesom Navnet endnu er bevaret for en Gaard i Byen. 1484 nævnes Nis Hwas i Koffstedt. — *Kovsted Mølle* nævnes 1403 og 1415; *Ringel Mølle* (1584 Ringell Mølle) nævnes flere Gange i 17. Aarh. og laa under Mariager Kl.; 1688 siges den at være øde.

Tæt N. for Kovsted ligger paa Række, paa Toppen af en Banke de 3 ganske anselige *Bavnehøje* (alle fredl.) og atter N. herfor de 2 *Bondeshøje*, af hvilke især den sydl. er overordentlig stor, men en Del afgraved. Meget anselig er fremdeles den 5 m høje, træbevoksede, fredl. *Mongelhøj* N. for Terp, beliggende paa et Højdedrag og saaledes synlig milevidt. Ogsaa V. for Terp kendes to ganske store Høje (*Greneshøjene*), tæt sammenliggende, men den sydl. er nu næsten helt udjævnet. Desuden kendes i Sognet mindst 15 Høje, nu dog enten noget forstyrrede eller sløjfede.

Spentrup Sogn (*S.-Gassum Km.*) omgives af Asfærg Sogn, Annekset Gassum, Hald og Linde Sogne samt Støvring Hrd. (Lem, (Enklaver af) Harreslev og Borup S.). Kirken ligger c. 9,5 km N. for Randers og c. 13 km SSØ. for Mariager. De højtliggende Jorder (højeste Punkt Tinghøj, 76 m) er sandmuldede og til Dels lerblandede; mod N. en Del Hede (Blichers Hede) og Plantage (Blichers Pl., anl. 1902; 54 ha; af en Plantning, der var paabegyndt af St. St. Blicher, fandtes en Rest paa 0,6 ha). I Sognet udspringer Kovsted Aa, som danner noget af Syd-

grænsen. Gennem Sognet gaar Landevejen fra Randers til Mariager samt Randers-Hadsund Banen.

Befolkning i 1921: 824 (1801: 334, 1850: 473, 1901: 662), boende i 188 Gde og Hse. Det saml. Hartk. (1905): 199 Td.; 37 Gde med 179 og 87 Hse med 20 Td. Hartk., samt 7 jordløse Hse. Ejdsck. (1924): 2831, deraf Jordv.: 1402. Areal: 1816 ha, hvoraf (1919) besaaet med Hvede 7 ha, Rug 119, Byg 118, Havre 399, Blands. til Modenhed 70, Kartofler 68, Foderroer 220; Brak udgjorde 46 ha, Grønfolder og Græsning 606, Haver o. l. 19, Tørvemoøser 9, Skov 31, Heder og Lyngbakker 55, Vandar. 3. Kreaturhold (1923): 320 Heste, 1124 Stk. Hornkv. (deraf 585 Køer), 32 Geder, 160 Faar, 1520 Svin.

I Sognet Byerne: *Spentrup* (1401 Spynthorp) med Kirke, Præstegd., Skole (en Rytterskole, fra 1721), Missionshus (opf. 1906),

Spentrup og Gassum Pastorats Spare- og Laanekasse (opr. 1871; $\frac{21}{3}$ 1923 var Indsk. 55,586, Reserver 13,596 Kr.), Brugsforen., 3 Kbmndshldr., Afholdshotel, Andelsmejeri (opr. 1919), Cementvarefabr., Jærnbane- og Telegrafst. samt Posteksp.; *Hastrup* (1396 Hastrup); *Jenum* (1297 Enum) med Privatskole (opf. 1907). *Vejlager*, Hse. Gaarde: *Risagergd.* har 15,8 Td. H., Ejdsck. 165, Jordv. 114; c. 126 ha, deraf Ager 110, Eng 10, Skov 2 (2 Hse). *Bisagergd.:* 10,4 Td. H., Ejdsck. 91, Jordv. 58; c. 67 ha, alt Ager. *Birkemosegd.:* 10,4 Td. H., Ejdsck. 150, Jordv. 99; c. 121 ha, deraf Ager 105, Eng 11, Skov 5. *Spentrupgd., Nøragergd., Hastrup Vandmølle.*

Spentrup S., een Sognekommune med Annekset, har

Tingsted i Randers og hører under Retskr. Nørhald Hrd. m. m. (Randers), Politikr. Randers Kbst. m. m., Randers Amtstuedistr., Randers Lægekr., Hobro Skatte- og Vurderingskr., Amtets 3. Folketingskr., 3. Forligskr. og 4. Udskrivningskr.' 396. Lægd. Kirken tilhører Sognebeboerne.

Kirken bestaar af Kor og Skib, Taarn mod V. og Vaabenhus mod S. Kor og Skib er fra romansk Tid af Granitkvadre paa profileret Sokkel. Syddøren, Korbuen og flere Vinduer er bevarede. Murene er delvis



Spentrup Kirke.

omsatte ved en Restauration 1884. Vistnok allerede tidlig blev Kirken udvidet mod V., ligeledes med Granitkvadre; i den sen. Middelald. opførtes over Vestenden et Munkestens-taarn, som imidlertid kun har Skibets halve Bredde, saaledes at dets ene Hjørne er bygget over en frit i Vestfaget staaende Pille med Buer ført ud til Sidemurene i V. og N. Ved



samme Tid fik Kor og Skib Hvelvinger; Vaabenhuset, af Mursten, er vistnok fra 19. Aarh. Paa Korbuen fandtes 1882 interessante Kalkmalerier fra omtr. 1200 med Fremstillinger af Korslammet, Maria og Johannes samt „Kirken“ og „Synagogen“ (restaur. af J. Kornerup, se Aarb. f. n. Oldk. 1884 p. 110 flg., og M. Petersen, Kalkmalerier p. 19).



Kalkmaleri paa Korbuen i Spentrup Kirke.
(Kirken og Synagogen).

staar i omtr. samme Skikkelse som i St. St. Blichers Tid, og som er fredet, se J. Aakjær, St. St. Blichers Livstragedie III p. 10. Den c. 1 ha store Have er plantet i Tiden 1790-1800. Det meste af Jorden frasolgtes 1906, og nogle Udhuse nedreves.

Neden for Kirkebakken i Spentrup er af Sognebeboerne rejst et Mindesmærke for Førstelærer H. A. Blichfeldt, † 1920.

Den udsk. Altertavle er skænket 1706 af Præsten Hans Bröchner († 1710) og Hustru; i Midtfeltet et Krucifiks. Romansk Granitfont (glat). Prædikestol i Barokstil. I Kirken er 1838 ophængt et Skib „Tordenskjold“ (restaureret 1901); ved dets Ophængning holdt Blicher sin „Skibsprædiken“ (trykt i Randers 1838). Mindetavler over Provst Søren Pedersen Asferg, † 1698, og Hustru, over Provst Hans Pedersen Bröchner, † 1780, og over hans Søn Arild Friis Bröchner, † 1778. Ligsten og Epitafium over Præsten Christen Nielsen Randers, † 1616, og Hustru. Series pastorum. I Kirkens Vestgavl er indmuret en romansk Ligsten. I Præstegaardens Sokkel sidder to ornamenterede Granitkvadre, vistnok fra den romanske Kirke. Paa Kirkegaarden ligger Brudstykket af en Runesten fra c. 1000, der udtoges af Kirkemuren 1884 (se Wimmer, D. Runemindesm. II Nr. 21), og over St. St. Blichers Grav, Præst her 1825-47, † ²⁶/₃ 1848, er der ²⁸/₁₁ 1864 rejst en Mindesten (Kampesten med Lyre, Laurbærkrans og Mindevers). Gravstedet er restaur. 1901, og ved denne Lejlighed udvidedes Indhegningen til ogsaa at omfatte hans Hustru Erneste Juliane Blichers († 1875) Gravsted, paa hvilket en mindre Granitsten rejstes.

I *Jennum* har ligget en Hovedgd., thi 1401 nævnes Peder Ascersen af *Enum* og 1482 Fru Maren af „Jersum“, hvilket antagelig er J.

I *Hastrup* laa forud en Hovedgd., som 1396 ejedes af Hans Kruse og 1452 arvedes af Iver Blich. 1546 skrives Otte Munks Enke Fru Kirsten Juel til H. (Se Saml. t. j. Hist. 2. R. IV p. 241 flg.). Gaardstedet, lige S. for Byens østl. Gd., opbrødes 1904.

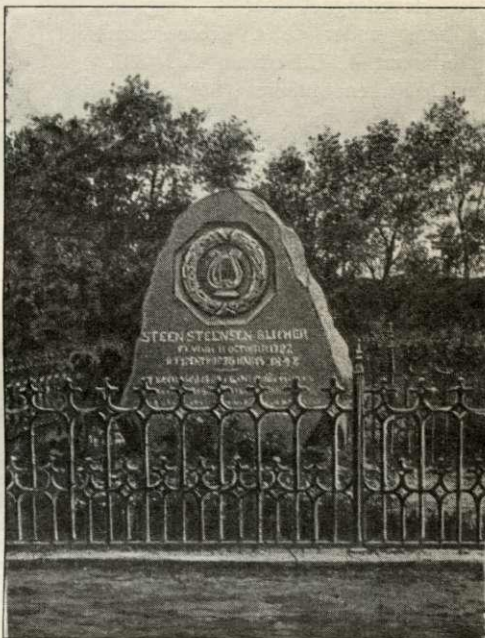
Risagergaard blev 1869 af A. Faur-schou solgt for 34,200 Rd. til N. Chr. Poulsen, senere Kreditforeningsdirektør, som først i 1870'erne opførte Gaarden paa sit nuværende Sted, og tilhører fra 1916 J. R. Poulsen. Til R. hører *Hastrup Vandml.*, neden for hvilken har ligget endnu en *Vandml.*, hvis Sted tydelig kan ses.

Om *Spentrup Præstegaard* (opf. 1794-95 af St. St. Blichers Farbroder, Præsten Peder Daniel Blicher), hvis Stuehus endnu

I Jennum fandtes 1913 en Runesten, hvis noget ødelagte Indskrift lyder: „Askatta rejste denne Sten efter Thurils, Spikes Søn“. Stenen staar nu ved Randers Museum. (Se Nord. Tidsskr. for Filologi 4. R. V p. 10).

Tæt SSV. for Jennum ligger paa Række 3 smukke og velbevarede, ganske anselige fredl. Gravhøje, *Firhøjene* (den fjerde Høj i Gruppen er ødelagt). NØ. for Jennum ses to Langhøje eller Langdysser (*Disehøjene*), og ikke langt derfra staar en noget forstyrret Runddyse; umiddelbart ved den har været endnu en Langdyse, og en fjerde saadan har været tæt NØ. for Spentrup. I alt kendes i Sognet c. 50 jordfaste Oldtidsmindesmærker, men en større Del deraf er forstyrret eller sløjet. Tæt ved Spentrupgd. ses Rester af en større Høj (*Tinghøj*).

Gassum Sogn (*Spentrup-G. Km.*), det største i Herredet og Anneks til Spentrup, omgives af dette, Hald Sogn, Gerlev Hrd. (Kærby S.), Onsild Hrd. (Hem og Svenstrup S.), hvorfra det for største Delen skilles ved Kastbjerg Aa, der her løber gennem Gloddal (D. Atl. Gluddal), og Asfærg Sogn. Kirken ligger 8,5 km S. for Mariager og c. 13 km N. for Randers. De højtliggende, noget bakkede Jorder (Rishøje, Tinghøj) er lerblandede, sandmuldede og sandede, med nogen Eng (Skravkær, Halekær), stort Tørveskær mod V. og betydelig Hede mod Ø. En Del Skov (Dyrby Krat, smukt beliggende paa Skrænterne ned mod Kastbjerg Aa; her holdes Sommermøder) og Plantage (Randrup Pl., anl. 1891, 38 ha, deraf tilpl. 35; Allestrupgaard Pl., anl. 1897, 122 ha, deraf tilpl. 100). I den nordl. Del udspringer Kaatbæk. Gennem Sognet gaar Landevejen fra Randers til Mariager.



Blichers Grav paa Spentrup Kirkegaard.

Befolkning i 1921: 958 (1801: 407, 1850: 529, 1901: 740), boende i 218 Gde og Hse. Det saml. Hartk. (1905): 232 Td.; 51 Gde med 204 og 117 Hse med 27, forsk. Lodder med 1 Td. Hartk., samt 19 jordløse Hse. Ejdsck. (1924): 2845, deraf Jordv.: 1568. **Areal**: 2954 ha, hvoraf (1919) besaaet med Hvede 4 ha, Rug 205, Byg 94, Havre 522, Blands. til Modenhed 99, Kartofler 76, Foderroer 278; Brak udgjorde 110 ha, Grønfoeder og Græsning 920, Haver o. l. 20, Tørvemoser 114, Skov 145, Heder og Lyngbakker 314, Vandar. 7. **Kreaturhold** (1923): 374 Heste, 1525 Stk. Hornkv. (deraf 713 Køer), 45 Geder, 276 Faar, 1310 Svin.

I Sognet Byerne: *Gassum* (1344 Gæsnum, 1401 Gasum) med Kirke, Skole, Forsamlingshus (opf. 1886), Brugsforen., Kbmshdl.; *Hvidsten* (1343 Hwiidsteen, 1401 Widsteen) med Kbmshdl., Ml., Kro og Andelsmejeri (Fredensborg, opr. 1889); *Dyrby* (1401 Dygherby, 1584 Diurbye) med Privatskole (opf. 1916), Kbmshdl. og Vandværk (anl. 1900). Saml. af Gde og Hse: *Over-Randrup* (1591 Randrup, 1608 Randrup), *Ballegde*, *Dussehuse* (Dyssehuse), *Sparrehuse*. Gaarde: *Neder-*

Randrupgaard: 8,8 Td. H., Ejdsk. 140, Jordv. 90; c. 156 ha, deraf Ager 99, Skov 38, Mose 17. *Dyrby Hovgaard* (1688 Haugaards heede), *Allestrupgd.* (1478 Alstrup; 1664 Allestrup heede), *Søgd.*

Gassum S., een Sognekommune med Hovedsognet, har s. Tingsted og hører under de s. Kredse som dette, samt 4. Udskrivningskr. 397. Lægd. Kirken tilhører Sognebeboerne.

Kirken bestaar af Kor og Skib samt Taarn mod V. Kor og Skib er fra romansk Tid af Granitkvadre paa Sokkel med Skraakant. Murene er senere omsatte; Nordøren, med Halvsøjler og paa Overliggeren en Løvefigur, er tilmuret; eet Vindue (tilmuret) er bevaret. I den sen. Middelalder opførtes Taarnet, af Granitkvadre og Munkesten (delvis ommuret 1846). Det hvævede Underrum, med Indgang fra S., er Vaabenhus. Samtidig med Taarnet er Hvalvingerne i Kor og Skib. Et Vaabenhus mod S. er nedrevet. Alterbord af Kridstenskvadre. Altertavle i Barokstil, skænket af Kancelliord. Peder Rosenørn til Tyvlungd. Romansk Granitfont med Løvefigurer. Døbefad fra 1615. Prædikestol i senere Renæssancestil. Krucifiks fra c. 1500, nu ophængt i Koret. Paa de øverste Stolestader Aarst. 1564 samt Fru Maren Ibsdatters Navn og flere Vaaben. En Tympanon fra Kirken er nu i Nationalmuseet. Ved Kirkegaarden staar Rester af en middelalderlig Kirkelade.

I *Dyrby* laa forud en *Hovedgaard*, der 1401 ejedes af Jep Nielsen, 1430 af dennes Søn Niels Jepsen, hvis Døtre Maren og Else ægtede Jep Poulsen (Benderup) og Anders Christensen (Glob?), der begge 1467 skrev sig til D. 1543 ejedes den af en Niels Poulsen (Børialsen), men senere tilhørte den Henrik Gyldenstjerne til Aagd., der 1579 mageskiftede den til Kongen, som 1580 forlenede den til Knud Mogensen (Løvenbalk) og 1593 til Peder Munk, men 1605 laa den under Dronningborg og 1662 (da 19 Td. H.) under Trudsholm. — Den nyere *Dyrbygaard* ell. *Dyrby Hovgaard* blev samlet 1847 af Fuldm. C. V. Jacobsen i Randers og var 14 Td. H. Den blev 1865 af H. J. L. Hoff solgt for 30,000 Rd. til Forv. Chr. Steenberg, tilhørte derefter G. Tügel og P. N. M. Carlsen, indtil Forv. A. N. C. Steen 1898 købte den for 58,000 Kr.; 1906 blev den (da nylig nedbrændt) solgt for 84,500 Kr. af Clausager til J. P. Nielsen og kort Tid efter udstykket af Tømmermester Chr. Brandt.

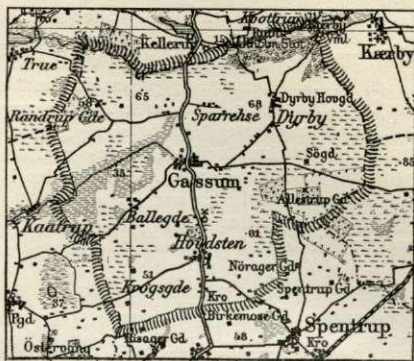
I *Hvidsten* laa en Hovedgaard, som 1343 tilhørte Nicolaus Jonsun (Benderup), 1428-78 Anders Benderup, 1499 og 1525 hans Søn Jep B., hvis Datter Maren ægtede Erik Juul af Hedegd., deres Datter Dorte, g. m. Jesper Munk til Hungstrup, hvis Søn Lars M. d. y. († 1601) 1584 skrev sig til H. Ved Skiitet solgtes rimeligvis Hovedgaarden, medens Jordegodset i Hvidsten By endnu 1619 laa til Hungstrup. Den blev 1623 af Laurids Ebbesen (Udson) til Tulstrup bortmageskiftet til Kronen. 1662 var den 21 Td. H. Senere udlagdes den til Ryttergods og var 1696 15 Td. H.

I Sognet nævnes 1688 en Gd. „Kaabergaard“, der var øde og delt i 3 Dele.

I Gassum var brændte $\frac{18}{5}$ 1904 8 Gde og Hse, deribl. Skolen.

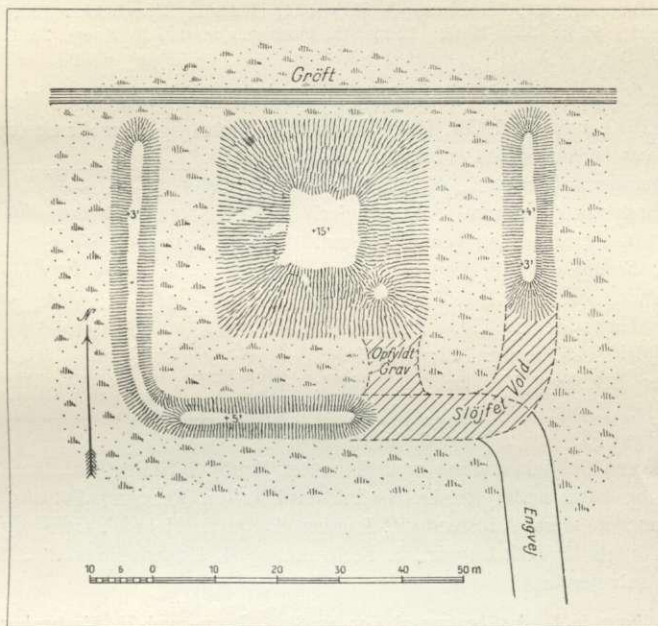
Fra Halekær mod S. til Glovdal mod N. gaar i ret lige Linie over en godt 1 km lang Strækning *Trevolden*, en tidlig middelalderlig Vejspærring, der bestaar af 3 jævnsides løbende lave Jordvolde, adskilte ved to smalle, ikke ret dybe Grave; foran den østl. Vold løber atter en Grav. Hele Bredden er 25 m, Voldenes Højde samt Gravens Dybde er fra $\frac{1}{2}$ til 2 m. Kun en 25 m lang Rest mod S. og en omtrent 200 m lang Rest mod N. (fredl. 1890) er nu bevarede; det mellemliggende Parti sløjfedes 1869; men Forløbet kan endnu spores.

I Kæret N. for Dyrby ligger det fredlyste *Ulvolhm Slot*, en firsidet Borgbanke (30 × 30 m i Tvermaal, 5 m høj), paa hvis Sydøsthjørne er en lille rund Forhøjning som af Taarn. Vandet, der i ældre Tid har omgivet Voldstedet, har i N. gaet lige ind til Borgbanken, medens foranliggende Dæmninger paa de andre Sider har inddæmmet en



10 m bred Grav. I Sydvesthjørnet er en oprindelig og i Sydøsthjørnet en senere tilkommen Aabning gennem Dæmningen. Bygningsrester er ikke fundet. Ulvholm nævnes som Hovedgaard under Chr. I, men Voldstedet synes at være ældre. Det skal være ødelagt i Skipper Clement Oprøret. Iflg. Traditionen skal Dyrby Hovgaard have været Borgens Ladegaard. (Fra Randers Amt 1922 p. 34).

Ved den nordvestlige Gaard i *Randrup* staar Ruinerne af et middelalderligt Kapel (fredl. 1915 tillige med den omgivende Kirkegaard). Gamle Diger og et Gadekær ved Kirketomten viser, at der har været en By. 1548 nævnes Niels Buge i R. — Ogsaa ved



Ulvholm.

Efter Tegning i Nationalmuseets 2. Afdeling.

Dyrby og *Hvidsten* (nævnt 1419 som et Sogn) skal der have staaet Kirker, men af dem findes ingen Rester.

Ved Landevejen N. for *Hvidsten* er 1920 af en privat Mand rejst en Genforeningssten.

Sognet er meget rigt paa jordfaste Oldtidsmindesmærker. Der kendes langt over 150, deraf 3 Langdysser (2 under Gassum, 1 under *Dyrby*), 2 Runddysser (under Gassum og Sparrehuse), Resten Gravhøje; men adskilligt heraf er nu mere eller mindre forstyrret (saaledes de nævnte 5 Dysser) eller endog sløjfet. Højene har især deres Plads under Gassum, *Dyrby* og *Randrupgde*. N. for *Dyrby* er fredl. de to anelige *Kulshøje*, straks S. for Byen *Hestebjærg* og Ø. eller SØ. for Byen 4 Høje og en Stenkreds. SØ. for Gassum ses den smukke og ganske velbevarede *Galgehøj*, S. for Gassum Rester af *Tinghøj* og ved *Søgaard* den ganske smukke *Skaldhøj*. Tæt ved *Randrupgde* hæver sig den meget anelige *Skelhøj*.

Hald Sogn (*H.-Kærby Km.*) omgives af *Tvede*, *Linde*, *Spentrup* og *Gassum* Sogne samt *Gerlev Hrd.* (*Kærby S.*, der er *Anneks* til *Hald*, *Gerlev* og *Ø.-Tørslev S.*), hvorfra det for en Del skilles ved *Ø.-Tørslev Aa.* Kirken ligger c. 11 km NNØ. for *Randers* og c. 13 km SSØ. for *Mariager*. De højtliggende, noget bakkede *Jorder* (højeste Punkt *Møllebakken*, 104 m, med storslaaet *Udsigt*; *Lang-*

bjerg) er overvejende lerede og lermuldede; mod V. en Del af Blichers Hede. Gennem Sognet gaar Landevejen fra Randers til Mariager samt Randers-Hadsund Banen.

Befolkning i 1921: 880 (1801: 360, 1850: 525, 1901: 889), boende i 192 Gde og Hse. Det saml. Hartk. (1905): 256 Td.; 55 Gde med 228 og 132 Hse med 28 Td. Hartk., samt 18 jordløse Hse. Ejds. (1924): 3219, deraf Jordv.: 1762. Areal: 2227 ha, hvoraf (1919) besaaet med Hvede 25 ha, Rug 127, Byg 188, Havre 380, Blands. til Modenhed 88, Kartoffler 45, Foderroer 259; Brak udgjorde 65 ha, Grønfoeder og Græsning 609, Haver o. l. 21, Tørvemoser 8, Skov 121, Heder og Lyngbakker 137, Vandar. 3. Kreaturhold (1923): 357 Heste, 1516 Stk. Hornkv. (deraf 736 Køer), 28 Geder, 214 Faar, 1659 Svin.

I Sognet Byerne: *Hald* (1456 Hald) med Kirke, Præstegd., Skole, Forsamlingshus (opf. 1889, udvidet 1923), Hald Kommunes Spare- og Laanekasse (opr. 1870; ^{21/3} 1923 var Indsk. 55,104, Reserver 7867

Kr.), Brugsforen., Kbmshdl., Ml., Cementstøberi, Vandværk (kommun.), Andelsmejeri (opr. 1897) og Jærnbane- og Telegrafst. samt Posteksp.; *Stovby* (1547 Stofby) med Skole og Kbmshdl. *Mostrupgd* (1608 Muostrup, Mostrup). Gaarde: En Gd. i Hald: 15,7 Td. H., Ejds. 175, Jordv. 112; c. 143 ha, deraf Ager 121, Eng 17. En Gd. i Hald: 12,0 Td. H., Ejds. 110, Jordv. 73; c. 92 ha, deraf Ager 72, Eng 2, Skov 6, Hede 11.



Hald S., een Sognekommune med Annekset Kærby i Gerlev Hrd., har Tingsted i Randers og hører under Retskr. Nørhald Hrd. m. m. (Randers), Politikr. Randers Kbst. m. m., Randers Amtstuedistr., Randers Lægekr., Hobro Skatte- og Vurderingskr., Amtets 3. Folketingskr., 3. Forligskr. og 4. Udskrivningskr.' 398. Lægd. Kirken er selvejende.

Den højtliggende Kirke bestaar af Kor og Skib, Taarn mod V., Vaabehus mod S. og Sakristi ved Korets Nordside. Kor og Skib er fra romansk Tid af Granitkvadre paa profileret Sokkel. Syddøren, med Søjler og Terningkapitæler, benyttes endnu; Norddøren er tilmuret. I den senere Middelalder fik Kor og Skib Hvælvinger, og Taarnet, Vaabehuset og Sakristiet, af Granitkvadre og navnlig Munkesten, tilføjedes. Det hvælvede Taarnrum anvendes nu som Materialhus og Sakristiet som Lighus. Kirkens Nordside omsattes 1872, Sydsiden 1876. Den prægtigt udskaaarne Altertavle (et gotisk Alterskab fra omtrent 1500, der 1765 af Kirkeejeren Ditlev Kirketerp købtes og flyttedes fra Skt. Mortens Kirke i Randers, se p. 351) har i Midtfeltet en Fremstilling af Tre-enigheden, paa Siderne Jomfru Marie og Skt. Morten, paa Fløjene de 12 Apostle og de 4 Kirkefædre m. m. (se Fr. Beckett, *Alt. t.* p. 68 ilg.). En sentmiddelalderlig Krucifiksgruppe, der tidligere var anbragt ovenpaa Tavlen, er nu flyttet til Korets Nordvæg. Selve Alterbordet er 1924 fornyet og prydet med Træskæringsarbejde. Romansk Granitfont med Løvefigurer. Prædikestol i Renæssancestil (restaureret 1876). Orgel, skænket 1900 af Particulier Chr. Winther. En Klokke fra 1428 omstøbtes 1898. I 1899 afdækkedes sentgotiske Kalkmalerier paa Korbuen, Maria og Johannes, Laurentius og Dionysius, de to første sikkert hørende til et Krucifiks, som maa have hængt i Korbuen. I Skibets Hvælving Aarhusbispen Niels Clausens Vaaben (c. 1500); andre Billeder blev overhvidtede. I 1924 afdækkedes Malerier fra samme Tid i Korhvælvingen (Hellig Olaf m. m.). Et romansk Trækors fra c. 1230 er 1924 restaureret og ophængt paa Korets Syd-væg.

I *Stovby* har forud ligget en Hovedgaard; 1469 nævnes Christen og Oluf Persen, Væbnere af S.

I Hald har der været en hellig Kilde. I øvrigt er det ikke ganske let at faa Vand i Hald; to graveede Brønde er saaledes ført ned i Dybder paa 67 og 64 m.



Kor med Alter i Hald Kirke.

Hvad der endnu findes af velbevarede Oldtidsmindesmærker i Sognet, er for en stor Del fredl., nemlig en Langhøj og 10 Rundhøje, alle under Hald. Nogle af disse Høje er af Middelstørrelse, enkelte er mindre.

Hald var Anneks til Borup, Støvring Hrd., indtil det ved Reskr. af 14/7 1786 blev et eget Pastorat, hvortil Kærby annekeredes 10/10 1816.

Litt.: Bolette Sørensen, En Bandsættelse i Hald i Aaret 1701, i Fra Randers Amt 1923.

Tvede Sogn (*T.-Linde Km.*) omgives af Annekset Linde, hvorfra det skilles ved Bjerge Bæk (en Biaa til Tvede Aa), Hald Sogn, Gerlev Hrd. (Ø.-Tørslev S.), fra hvilket det skilles ved Tvede Aa, der løber gennem Sognet, Randers Fjord og Støvring Hrd. (Mellerup, Støvring og Harreslev S.). Kirken ligger c. 11 km NØ. for Randers.

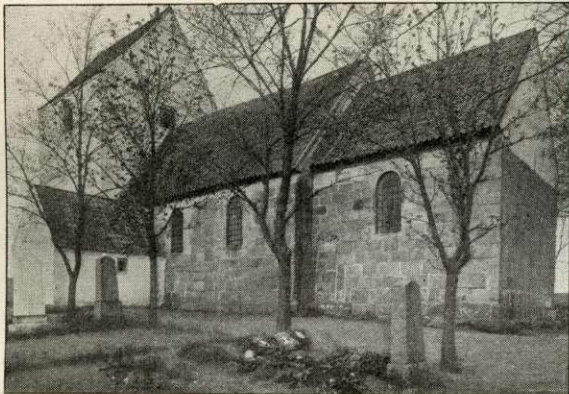


De mod V. noget højtliggende, lidt bakkede Jorder (Præstehøj) er lermuldede, mod Ø. sandblandede, med Enge. Nogen Skov (Hungstrup Sk., Lunden) og Plantage (Hungstrup Pl., anl. 1900, 60 ha, deraf tilpl. 55). Gennem Sognet gaar Landevejen fra Randers til Udbyhøj.

Befolkning i 1921: 395 (1801: 245, 1850: 301, 1901: 435), boende i 90 Gde og Hse. Det saml. Hartk. (1905): 155 Td.; 20 Gde med 142 og 60 Hse med 12, forsk. Lodder med 1 Td. Hartk. Ejds. (1924): 1073, deraf Jordv.: 597. Areal: 1190 ha, hvoraf (1919) besaaet med Hvede 18 ha, Rug 51, Byg 73, Havre 166, Blands. til Modenhed 53, Kartofler 18, Foderoer 115; Brak udgjorde 38 ha, Grønfoder og Græsning 470, Haver o. l. 10, Tørvemoser 9, Skov 104, Heder og Lyngbakker 7, Vandar. 7. Kreaturhold (1923): 162 Heste, 782 Stk. Hornkv. (deraf 370 Køer), 10 Geder, 91 Faar, 665 Svin.

I Sognet Byerne: *Tvede* (1396 Thwedæ), liggende paa Banker paa begge Sider af Landevejen og Aaen, med Kirke, Præstegd., Skole, Forsamlingshus (opf. 1904), Missionshus (opf. 1905), Brugsforen. og Vandværk (anl. 1906); *Skalmstrup* (1466 Skalmpstrup). Saml. af Gde og Hse: *Bjærgegde* (1664 Bieregaard), *Tvedgd.*, *Sparrehuse*. — Hovedgaarden *Gesinggaard* (1499 Geiszinggaard, 1664 Gieszinggrd.) har 60,9 Td. H., Ejds. 520, deraf Skoven 55, Jordv. 327, deraf Skoven 23; c. 508 ha, deraf Ager 284, Eng 76, Skov 115, Hede 12; til Gaarden hører c. 80 Td. H. Arvefæstegods samt Gesing Vandmølle (1688 Gissing Mølle). — *Gademølle* (1664 Gaade Mølle), Vandml. *Skovgaard*.

Tvede S., een Sognekommune med Annekset, har Tingsted i Randers og hører



Tvede Kirke.

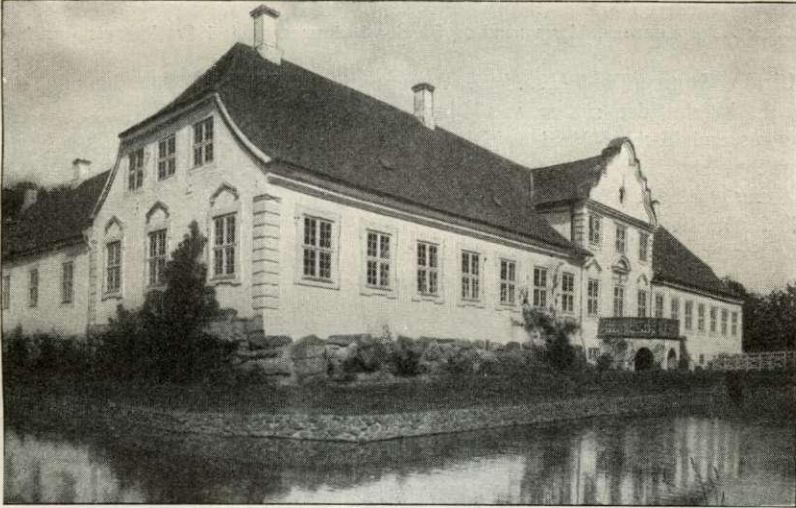
under Retskr. Nørhald Hrd. m. m. (Randers), Politikr. Randers Kbst. m. m., Randers Amtstuedistr., Randers Lægekr., Hobro Skatte- og Vurderingskr., Amtets 3. Folketingskr., 3. Forligskr. og 4. Udskrivningskr.' 400. Lægd. Kirken tilhører Ejeren af Gesinggaard.

Kirken bestaar af Kor, med Hvælving, og Skib, med fladt Loft, Taarn mod V. samt Vaabenhus mod S. og Tilbyggn. mod N. Kor og Skib er fra romansk Tid af

Granitkvadre paa Sokkel med Skraakant. Flere Vinduer, Norddøren, en lille Præstedør paa Korets Sydside (alle tilmurede) og Syddøren er bevarede; Præstedøren har Baandsløjfe paa Overliggeren. Taarnet, af Munkesten, sen. delvis ombyggt, af smaa Mursten, er ifl. en Indskrift „hvælvet og færdiggjort“ i 1584 af Christen Munk til Gesinggd. til Begravelse for Slægten. Taarnrummet har Rundbue ind til Skibet. Vaabenhuset, med hvælvet Træloft, og Tilbygningen er opf. af Mursten i Slutn. af 18. Aarh.; den sidste er Gravkapel og har Opgang til et Pulpitur. Altertavle, Prædikestol (begge fra 1594) samt den jærnblesagne Dør mellem Vaabenhus og Skib (fra 1586) er skænkede af ovenn. Christen Munk og Hustru (begge † 1612). Deres Ligsten, fra 1585, med Portrætfignur, findes i Taarnet. Granitfont med glat Kumme. Mindetavle malet paa Glas, over Præsten Jens Lykke, † 1647, med Hustru og Børn, og en over Præsten Rasmus Poulsen, † 1602, med 3 Hustruer. Epitafier over Etatsrd. H. Folsach, † 1758, med 2 Hustruer, og over Lars Munk til Hungstrup († 1601); paa 4 Stole findes udskaarne Vaaben af Hungstrups Ejere. I Vaabenhuset en Granitsten med Fordybninger, i den ældre Middelalder anvendt som Lampe.

Gesinggaard, som Sagnet har villet sætte i Forbindelse med Høvdingen Thorkil Geysa under Svend Estridsen, tilfaldt ved Søkendeskifte 1473 Oluf Friis, Lensmand paa Kalvø, og kom, da han døde barnløs c. 1500, til hans Halvsøster Fru Birgitte Otteddatter (Bøjstrup) til Hungstrup og tilhørte 1521 hendes Søn Otte Munk, 1549 og 1568 hans Søn Niels M. og derefter hans Søn Christen M. († 1612); hans Søster Kirstine M., Enke efter Henrik Krag til Trinderup, solgte 1618 G. til Rigsrd. Iver Juul til Villestrup († 1627), der 1621 fik Skøde paa Hungstrup af Anders Friis til Krabbesholm, som havde ejet den siden 1609; dernæst kom den til hans Søn Rigsrd. Malte J. († 1648), og hans Datter Margr. J., g. 1661 m. Friherre Mourids Putbus til Einsidelsborg († 1700); deres Datter Anna Sidonia v. P. solgte 1713 G. (87 og 313 Td. H.) til Kancellird. Gothard Braem (adlet 1713), der døde barnløs 1733, hvorefter G. kom til Krigs- og Landkommissær, Etatsrd. H. Folsach († 1758), hvis Søn Krigs- og Landkommissær. Etatsrd. Chr. Michael de F. (adlet 1760, † 1799) 1793 skødede G. (87, 158 og 410 Td. H.)

for 70,000 Rd. til sin Søn Generalkrigskommissær Hans de F. († 1830); derefter gik den over til Sønnen Hofjægerm. Johs. F., † 1878, hvis Arvinger s. A. for 600,000 Kr. overdrog den til hans Brodersøn Hofjægerm. H. F. J. P. v. F. til Ristrup, † 1901, der 1894 overdrog den til Sønnen, Hofjægerm. C. C. v. F., den nuv. Ejer. — Hovedbygningen omgives af gamle Grave, hvis Vandspejl, ret højt over Tvede Aadal, opstemmes af store Dæmninger. Bygningen, der opførtes 1747, vistnok med delvis Benyttelse af ældre Kampestensfundamenter og Murværk, er trelænget, med to, nu skalmurede Bindingsværks Sidelænger i N. og S. og med en dominerende Østfløj af Grundmur, et Stokværk høj over Kælderen, med rigt udformede, barokke Midtrisalitter, kronede af Kviste med svungne Gavlkamme. Murene er hvidkalkede. I det indre findes bl. a. en stor Sal med Kongemalerier og sydede Tapeter fra Fr. V's Tid. Avlsbygningerne er for-



Gesinggaard.

nyede i gammel Stil efter en Linnedslagsbrand 1915. (Litt.: Alex. Rasmussen, G., i Dske Hgde ved 1920 III).

Tvedegaard var fordum en Adelsgaard, der 1396 ejedes af Anders Palnesen (Munk?), 1435 af Niels Andersen, 1468 af (Johan) Pors, 1480 af Philip Ottesen (Bøjstrup), en Halvbroder til Oluf Friis paa Gesinggd., og 1503 af Otto Philipsen, kaldet Unger, † 1540 som Slægtens sidste Mand (se p. 349). 1629 var den en Bondegd. (22½ Td. H. med Skov til 60 Svin) under Gesinggd., 1778 ligeledes, delt i 2 Gde à 7 Td. H. — *Bjærgegaard* var en adelig Gaard, der 1600 af Kronen blev mageskiftet til Christen Munk til Gesinggd.; 1629 var den delt i 2 Gde. — S. for Gesinggd., paa den modsatte Side af Dalen, laa Hovedgaarden *Hungstrup*; den tilhørte Birg. Ottesdatter (Bøjstrup), 1466 hendes Mand Niels Munk, 1511-49 hans Søn Lars M., 1556 dennes Sønnen Niels (vist † 1566) og Jesper M. († 1565), 1570 Lars Jespersen M. († 1601), 1602-12 Eske Brock, der solgte den til Anders Friis, som 1621 afhændede den til Iver Juul, der rev Bygningerne ned og drev Jorden under Gesinggd. Hvis Chr. Munk til Gesinggd., som der siges, har ejet H., maa det have været en ganske kort Tid umiddelbart før eller efter Eske Brock. Gaardstedet ved H. Dam er endnu kendeligt.

1476 nævnes Marine Mikkelsdatter, Henr. Skottes Efterleverske af „Skalndrup“. — 1608 nævnes „Thued mølle“. — *Hjørnekær Vandmølle* (1688 Hiørn Kier Mølle) er nu nedlagt.

Navnene *Indrup Ager*, Skov og Mose, der findes i Sognet, minder mulig om en forsvunden Gd. af dette Navn; 1494 omtales et Sandemænds Tog mellem Indrup og Skaemstrup (d. e. Skalmstrup) Marker, og Traditionen siger, at en Gd. skal være sunket i Indrup Mose. (Se Fra Randers Amt 1925 p. 27 flg.).

I Tvede er 1920 rejst en Genforeningssten.

Sognets c. 35 jordfaste Oldtidsmindesmærker har mest deres Plads i dets Østside, især paa Højdedragene ud mod Fjorden. Under Gesinggd. ligger paa aaben Mark den ganske smukke og velbevarede *Hummelhøj* og i Hungstrup Skov en Samling af mindst en halv Snes Gravhøje, næsten alle smukke og velbevarede, men træbevoksede. S. herfor ses under Skalmstrup Rester af 2 Langdysser, *Stenhøj* og *Dust*, af hvilke sidstnævnte synes at have været ganske imponerende, omsat med store Randsten. Den nærliggende *Krogshøj* bærer nu et Sømærke. Paa Tvede Præstegaardsmark er fredl. 2 Høje, og ikke langt derfra kendes nogle andre Høje, deribl. paa højt Terræn ovenfor Dybdal den noget forstyrrede *Baunehøj*, hvorfra en vid Udsigt. Under Gesinggd. findes ved Tvede Aas Munding, ved en fordums lille Vig fra Randers Fjord, 2 umiddelbart sammenstødende Køkkenmøddinger (Skaldynger) væsentligst fra den ældre Stenalder (delvis udgravede af Nationalmuseet); det er de vigtigste Køkkenmøddinger, som hidtil er truffet og undersøgt ved Randers Fjord.

Litt.: Aage Sørensen, Herremænd og Bønder i Ommersyssel, i Fra Randers Amt 1921.

Linde Sogn (*Tvede-L. Km.*), Anneks til Tvede, hvorfra det skilles ved Bjærg Bæk, omgives endvidere af Hald og Spentrup Sogne samt Støvring Hrd. (Harreslev S., hvori flere Enklaver, og Lem S.). Kirken ligger c. 9,5 km NØ. for Randers. De noget højtliggende, bakkede Jorder er skørlerede og lermuldede, med en Del Eng. Gennem Sognet gaar Landevejen fra Randers til Hadsund.



Befolkning i 1921: 455 (1801: 228, 1850: 278, 1901: 383), boende i 99 Gde og Hse. Det saml. Hartk. (1905): 123 Td.; 34 Gde med 108 og 45 Hse med 15 Td. Hartk. Ejds. (1924): 2096, deraf Jordv.: 1200. Areal: 1040 ha, hvoraf (1919) besaaet med Hvede 2 ha, Rug 71, Byg 58, Havre 190, Blands. til Modenhed 36, Kartofler 31, Foderroer 140; Brak udgjorde 24 ha, Grønfoder og Græsning 386, Haver o. l. 9, Tørvemoser 3, Skov 30, Heder og Lyngbakker 36. Kreaturhold (1923): 184 Heste, 769 Stk. Hornkv. (deraf 417 Køer), 12 Geder, 93 Faar, 907 Svin.

I Sognet Byerne: *Linde* (1344 Linde) med Kirke, Skole, Forsamlingshus (opf. 1897), Brugsforen., Vandværk (priv., anl. 1907) og Andelsmejeri (Lindevang, opr. 1896, udvidet 1914); en Del af *Mejlby* (1688 Meilebye; Resten i Harreslev S.). Saml. af Gde og Hse: *Lindegaard* (1355 Lindegarth), *Linde vestl. Udflyttere*. *Lindegaard Vandmølle* (1608 Lindegaards Mølle).

Linde S., een Sognekommune med Hovedsognet, har s. Tingsted og hører under de s. Kredse som dette, samt 4. Udskrivningskr. 399. Lægd. Kirken tilhører Sognebeboerne.

Kirken består af Kor og Skib, Taarn mod V. og Vaabenhus mod S. Kor og Skib er fra romansk Tid af Granitkvadre paa Sokkel med Skraakant. Et Vindue (tilmuret) og Syddøren er bevarede. Taarnet, af Granitkvadre og Munkesten, med Underrum, der har fladt Bjælkeloft og Rundbue ind til Skibet, er opf. i den senere Middelalder samtidig med, at Koret overhvalvedes; Overdelen restaureredes 1880. Skibet har fladt Loft. Vaabenhuset er opf. 1837 af Granitkvadre og smaa Mursten. I dets Vestside er indsat en romansk Ligsten med et Kors. Ved en Restaur. 1900 blev Indgangen forlagt til Taarnets Vestside, og Sydportalen flyttedes til den ny indgangsdør. Altertavlen med oprindeligt Maleri (Korsfæstelsen), Prædikestolen (med moderne Evangelistmalerier efter Thorvaldsen) og Stoleværket er i Renæssancestil. Romansk Granitfont med Rundbuefrise, Løvefigurer og Rebsnoning.

Lindegaard ejedes 1344 af Niels Eriksen (Saltensee), 1355 af Erik Nielsen (Saltensee), som pantsatte den til Johs. Svendsen, hvis Søn Svend Skobe m. fl. 1401 overdrog den til Dronn. Margrethe, der 1407 gav L. og Tjæreby til Aarhus Domkirke. Efter Reformationen tilhørte den, med Mølle, Hr. Jørgen Lykke til Overgd., som 1549 mageskiftede

den til Kongen, der 1558 mageskiftede den til Mariager Kl. (1584 var den delt i 2 Bøndergde), hvorfra den 1614 med et øde Møllested blev mageskiftet til Mogens Kaas til Støvringgd., hvorunder den (14½ Td. H.) laa 1662.

V. for Linde Møllebæk findes en hellig Kilde, „*Skt. Lawes Kjeld*“.

I Linde er 1920 rejst en Genforeningssten.

Paa Toppen af en Banke N. for Mejlby ligger nær hinanden to meget anselige, men noget beskadigede Gravhøje; mellem dem har været en tredje Høj, der dog nu er ganske ødelagt. I øvrigt synes der ikke at være jordfaste Oldtidsmindesmærker i Sognet.

Støvring Herred.

Sognene: Dronningborg Lands. (Randers Skt. Mortens østre Landdistr.), Borup, Raasted, Gimming, Lem, Harreslev, Albæk, Støvring, Mellerup.



1648

Støvring Herred begrænses mod N. af Nørhald Hrd., mod Ø: og S. af Randers Fjord, mod SV. af Galten Hrd. og mod V. af Viborg Amt (Sønderlyng Hrd.). Udstrækningen fra V. til Ø. er 19 km, fra N. til S. er der højst 8 km. De mod N. ret højtliggende og bakkede Jorder (højeste Punkt 75 m) med jævnt Fald mod S., er muldede og lerholdige, rige paa Enge. Der er kun lidt Skov (422 ha), mest mod Ø. Det er Amtets frugtbarreste Herred (ved Matr. gnmstl. 10½ Td. Ld. paa 1 Td. Hrtk.). Det saml. Areal udgør 10,264 ha (c. 103 km²), deraf

Vandar. 43 ha. Ager og Engs Hartk. samt det halv. Skovskjeldshrtk. udgjorde 1/1 1905 1697 Td. Folketallet var 1/2 1921 5097 (1801: 2388, 1850: 3297, 1901: 4611). I Herredet ligger Købstaden Randers. I gejstl. Hens. udgør Hrd. (undtagen Raasted S., der hører til Nørhald, Gerlev og Onsild Hrdr.s Provsti) med Randers Købstad og Galten Hrd. eet Provsti, Støvring og Galten Hrdr.s Provsti.

Støvring Hrd., i Vald. II's Jrdb. *Styfringhæreth*, 1407 *Stefringe* og *Støfringhæreth*, hørte i Middelalderen til Ommersyssel, senere til Dronningborg Len og fra 1660 til Dronningborg Amt; se videre p. 341.

I arkæologisk Henseende frembyder Hrd. ikke synderlig Interesse, og kun lidt er det nu præget af jordfaste Oldtidsmindesmærker; af de henv. 200 Gravhøje, som kendes i Hrd., er kun en Tredjedel bevaret, for Størstepartens Vedkommende endda i mere eller mindre forstyrret Skikkelse. Disse Gravhøje hidrører vel delvis fra yngre Stenalder, delvis dog først fra Broncealderen; forsaavidt er det ikke meget, der vidner om en større Bebyggelse af Egnen i den yngre Stenalder, og hertil svarer det ogsaa, at der af de karakteristiske Storstensmindesmærker kun kendes ganske faa her (Dysser). Om der har været nogen synderlig Bosættelse allerede i den ældre Stenalder, er uvist. Derimod er der flere Vidnesbyrd om Bebyggelse i Jernalderen, baade Gravfund og Bopladsfund.

Litt.: Indberetn. til Nationalmus. om antikv. Undersøgelser i S. Hrd., af F. Uldall 1874 og A. P. Madsen 1901 (Manusk.).

Dronningborg Landsogn (*Randers Skt. Mortens østre Landdistrikt*) omgives af Randers Købstadsjorder, hvorfra det delvis skilles ved Ladegaard Bæk (en Biaa til Gudena), Randers Fjord (1424 Ranndersfiørddt), Gimming Sogn, fra hvilket det delvis skilles ved Rismølle Bæk, og Lem Sogn. De højtliggende, jævne, mod V.

dog noget bakkede Jorder (se p. 345; højeste Punkt 65 m) er lermuldede, med store, delvis ved Diger inddæmmede Enge ved Fjorden. Dronningborg Skov. Gennem Sognet gaar Landevejen fra Randers til Udbyhøj samt Randers-Hadsund Banen.

Befolkning i 1921: 1033 (1801: 72, 1850: 115, 1901: 590), boende i 107 Gde og Hse. Det saml. Hartk. (1905): 106 Td.; 13 Gde med 100 og 35 Hse med 6 Td. Hartk., samt 6 jordløse Hse. **Ejdsck.** (1924): 3096, deraf **Jordv.:** 1162. **Areal:** 554 ha, hvoraf (1919) besaaet med Hvede 2 ha, Rug 11, Byg 31, Havre 106, Blands. til Modenhed 8, Kartofler 17, Foderroer 37; Brak udgjorde 20 ha, Grønfoeder og Græsning 196, Haver o. l. 15, Skov 39. **Kreaturhold** (1923): 74 Heste, 169 Stk. Hornkv. (deraf 96 Køer), 20 Geder, 9 Faar, 123 Svin.

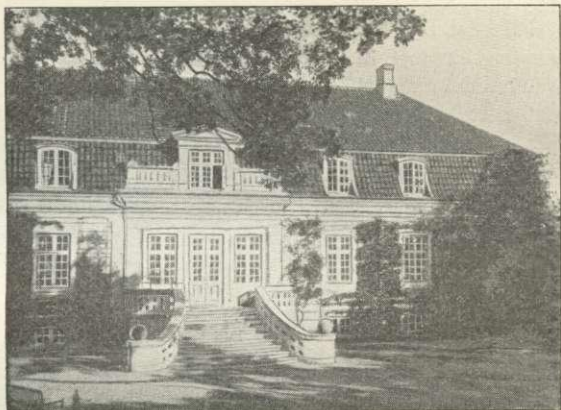
I Sognet, der regnes som Forstad til Randers, ligger *Torupkær*, Huse med Forsamlingshus med Afholdsrestauration (opf. 1911); *Dronningborg*, en Del Huse, opført siden 1895, til Dels beboet af Arbejdere paa Fabrikken Scandia, som ligger i Sognet (se p. 375), med Skole, Forskole med Gymnastikhus (opf. 1908, Arkt. Chr. Kock), 4 Kbmshdldr., Dronningborg Maskinfabr. (fabrikerer Landbrugsmaskiner; beskæftiger c. 80 Md.), Vandværk (anl. 1908, udvidet 1924, Arkt. Øllgaard, Kbhvn.) og Jærnbanehpl. (Dronningborg). — Gaarde: Hovedgaarden *Dronningborg* (1559(?) Dronningborge), Parcel af Dronningborg Ladegaard, har 27,7 Td. H., Ejdsck. 260, Jordv. 156; c. 154 ha, deraf Ager 88, Eng 21, Skov 36, Hede 5, Mose 3. Hovedgaarden *Bjellerup Ladegaard* (1455 Bioldrup, 1664 Billerup Ladegr.) (ligeledes Parcel af Dr.) har 16,7 Td. H., Ejdsck. 175, Jordv. 113; c. 66 ha, deraf Ager 45, Eng 16. Gaarden *Rahrseje* har 16,1 Td. H., Ejdsck. 135, Jordv. 85; c. 65 ha, deraf Ager 55, Eng 4. *Rismøllegaard* (en Tid kaldet Schousgaardsminde; 1688 Riiss Mølle), *Marienburg*, *Torupgd.*, *Nørregd.*, *Klitsgd.*, *Rovsingsgd.*



Dronningborg Landsogn, en egen Sognekommune, i gejstlig Henseende forenet med Randers Skt. Mortens S., har Tingsted i Randers og hører under Retskr. Nørhald Hrd. m. m. (Randers), Politikr. Randers Kbst. m. m., Randers Amtstuedistr., Randers Lægekr., Hobro Skattekr., Støvring-Galten Hrdr.s Vurderingskr., Amtets 2. Folketingskr., 3. Forligskr. og 4. Udskrivningskr. Lægd 386 b. Beboerne søger Randers Skt. Mortens Kirke.

Bjellerup Ladegaard tilhørte tillige med Byen af s. Navn Mariager Kloster, fra hvilket den 1552 kom til Kronen, hvorefter den var Ladegaard til Dronningborg Slot. Senere laa den under Dronningborg Rytterdistrikt (se p. 384), men da dette ophævedes og 1765 blev stillet til Auktion, købte Købmd. Jens R. Bay den ældre i Randers († 1781) 3 Parceller af Bjellerup Ladegaards og Mariager Klosters Hovedgaardstakst (i alt 28½ Td. H.) samt 64 Td. H. Bøndergods for 13,597½ Rd. og oprettede deraf en ny Gd. med Navnet B. L. Denne tilhørte 1778 Hans W. Randrup, der 1795 fik Tilladelse til at afhænde 4 Td. H. af Gdens Jorder. Han døde 1799, og s. A. ægtede hans Enke, Helene J. Bredsdorff, Joh. Fr. Nielsen; faa Aar efter tilhørte Gden (uden Gods) Gerh. Fasting, som 1806 fik Tilladelse til at udstykke den i 36 Parceller, saa at han selv kun beholdt 17 Td. H. Han døde 1808, og hans Enke Severine Møller ægtede 1809 Tiendekommisær H. H. Broch, † 1855, hvis Søn L. B. F. B. 1875 afhændede B. L. (26 Td. H.) for 172,000 Kr. til N. Mogensen, der 1896 solgte den for 165,000 Kr. til Gross., Etatsrd. J. C. Ankerstjerne, † 1913, hvorefter den solgtes til Randers Amts Husholdningsselskab, der efter at have frasolgt 11 ha 1918 overdrog Gaarden for 312,000 Kr. til et Konsortium. Bjellerup Teglværk, anl. af Etatsrd. Ankerstjerne, nedbrødes 1922, da Leret var daarligt og vanskeligt tilgængeligt. — Hovedbygningen, opf. 1877-78, bestaar af 2 Fløje, 3

Stokv. med høj Kælder. — Paa ovennævnte Aukt. købte Købmd., Etatsrd. Dillev Kirkerterp for 60,605 Rd. en Del Parceller af Bjellerup Ladegaards og Mariager Klosters Hovedgaardstakst (53 $\frac{1}{2}$ Td. H.), kaldt *Dronningborg Hgd.*, samt Tiender og Gods (102 og 374 Td. H.); han skødede 1775 Gden (63, 102 og 304 Td. H.) for 70,000 Rd. til Major, Kmhr. Chr. Fr. Juul († 1821), som 1784 afhændede den til Sukkerrafinadør N. Ammitzbøll († 1805), som 1803 skødede den til Oberst T. v. Arenstorff til Trudsholm († 1844), som udparcellerede Gden (Godset fraskiltes 1784). 1850 tilhørte den (23 Td. H.) Landvæsenskommissær, Kammeraad N. Langballe, † 1870, derefter hans Søn H. F. M. L., † 1907, hvorefter den (26 Td. H.) straks solgtes for 230,000 Kr. til et Konsortium, som s. A. afhændede den til den nuv. Ejer cand. jur. H. Stilling. Ejendommen er indhegnet af Vildt-hegn og har en rig Vildtbestand, og Skovene er afspærrede for Publikum. Dronningborg Teglværk nedlagdes 1908. Af Bjellerup Ladegaards Enge kom 17 Td. H. 1765 under Støvringgd.; 1804 udparcelleredes de i 30 Parceller, og S. beholdt kun 7 Td. H., som 1807 blev udparcelleret i 39 Parceller.



Dronningborg.

— Hovedbygningen, en Hovedfløj i 2 Stokv. og to Sidefløje, er opf. c. 1766 og restaur. af nuvær. Ejer 1907.

I Sognet har tidligere ligget flere Byer, saaledes foruden Bjellerup, *Bræstrup*, *Stistrup*, *Hygind* og *Vallev* (se p. 347). *Rismøllegd.* var tidligere en Vandmølle (først benyttet som Melmølle, senere som Stampemølle), nu en Gaard; den senere oprettede Dronningborg Vejmølle fik dens Mølleskyld omtr. 1780. Sidstnævnte omdannedes 1897 til Maskinfabrik og brændte 1915, hvorefter Fabr. flyttedes til Udbyhøjvejen. *Hvidemølle* (se p. 383), der tidl. laa i Sognet, blev 1876 inddraget under Randers Købstad og nedbrudt. Over den 1 Stokv. høje Bindingsværksbyggn. sad tidligere en Sten med Indskrift, at Raadmd. Mogens Nielsen og Hustru i 1643 havde ladet den bygge paa Ejerens Bekostning.

Kun faa Gravhøje kendes i Sognet. Ved Torupgd. ligger den ret store, men nu beplantede *Toruphøj*; i Nærheden har været et Par andre Høje. NV. for Dronningborg ses paa højt Terræn en ganske stor, nu udgravet Høj, hvorfra vid Udsigt.

Dronningborg Landsogn, der tidligere under Navn Randers Skt. Mortens østre Landdistrikt udgjorde en Del af Randers Kommune, blev 1904 en selvstændig Kommune, men har stadig Kirke sammen med Randers Skt. Mortens Sogn.

Borup Sogn, det største i Herredet, omgives af Randers Købstadsjorder, Lem Sogn, Nørhald Hrd. (Spentrup og Asfærg S.), fra hvilket det delvis skilles ved Kovsted Aa, Raasted Sogn og Viborg Amt (Sønderlyng Hrd.), hvorfra det skilles ved Svejstrup Bæk. I Sognet nogle Enklaver af Raasted Sogn og af Randers Skt. Peders Sogn. Kirken ligger c. 6 km NV. for Randers. De højtliggende, temmelig jævne Jorder (Terpenhøj, 54 m) er skørlerede, lermuldede og grusblandede. Gennem Sognet gaar Landevejene fra Randers til Hobro og Mariager.



Befolkning i 1921: 807 (1801: 421, 1850: 657, 1901: 762), boende i 165 Gde og Hse. Det saml. Hartk. (1905): 299 Td.; 47 Gde med 280 og 96 Hse med 19 Td. Hartk., samt 10 jordløse Hse. Ejds. (1924): 4020, deraf Jordv.: 2284. Areal: 2093 ha, hvoraf (1919) besaaet med Hvede 27 ha, Rug 120, Byg 157, Havre 457, Blands. til Modenhed 46, Kartofler 82, Foderroer 245; Brak udgjorde 39 ha, Grønfoder og Græsning 777, Haver o. l. 29, Tørvemoser 2, Skov 4, Heder og Lyngbakker 7, Vandar. 12. Kreaturhold (1923): 452 Heste, 1512 Stk. Hornkv. (deraf 784 Køer), 28 Geder, 187 Faar, 1920 Svin.

I Sognet Byerne: *Borup* (c. 1300 Bothorp) med Kirke, Præstegd., Skole, Forsamlingshus (opf. 1897) og Ml.; *Bjærgby* (1467 Biereby) med Forsamlingshus (opf. 1906); *Helsted* (1406 Helsteth) med Alderdomshjem (tidl. Fattiggd., opr. 1879); det meste af *Kondrup* (1319 Kommæthorp; Resten i Raasted S.). *Helsted Huse*. Gaarde: *Helstedgd.* har 24,2 Td. H., Ejds. 425, Jordv. 215; c. 133 ha, alt Ager. *Egegd.*: 15,4 Td. H., Ejds. 147, Jordv. 104; c. 80 ha, alt Ager. *Hovmark*: 15,2 Td. H., Ejds. 160, Jordv. 114; c. 110 ha, deraf Ager 102, Eng 6, Mose 1. *Bjærgbygd.*: 12,5 Td. H., Ejds. 112, Jordv. 75; c. 63 ha, deraf Ager 57, Eng 5. *Højmark*: 10,1 Td. H., Ejds. 147, Jordv. 106; c. 81 ha, deraf Ager 77. *Fiskergd.*, *Henrikseje*, *Brastrupgd.* (1664 Brastrup march), *Kirkegd.* *Øvstmølle* (1608 Offuerst Mølle), Gd., med Randers Vandværk (se p. 366).

Borup S., en egen Sognekommune, har Tingsted i Randers og hører under Retskr. Nørhald Hrd. m. m. (Randers), Politikr. Randers Kbst. m. m., Randers Amtstuedistr., Randers Lægekr., Hobro Skattekr., Støvring-Galten Hrd.s Vurderingskr., Amtets 3. Folketingskr., 3. Forligskr. og 4. Udskrivningskr. 385. Lægd. Kirken tilhører Hartkorsejerne.

Kirken bestaar af Kor og Skib, Taarn mod V., Vaabenus mod S. og Gravkapel paa Korets Nordside. Kor og Skib er fra romansk Tid af Granitkvadre paa Sokkel med Skraakant. Begge Døre (Nordøren tilmuret), flere Vinduer og Korbuen, med profilerede Kragbaand, er bevarede. Rester af Trærammer fra de oprindelige Vinduer opbevares nu i Nationalmuseet. I den senere Middelalder blev Kor og Skib overhvalvede, og Taarnet (restaur. 1687 af nedenn. P. v. Spreckelsen), med hvælvet Underrum og Spidsbue ind til Skibet, og Vaabenuset, af Munkesten, tilføjedes. Gravkapellet er ligeledes en sent-middelalderlig Bygning, fornedet af Granitkvadre, foroven af Munkesten, oprindeligt Sakristi, men i 1692 indrettet til Gravkapel af P. v. Spreckelsen († 1706), med Smedejærnsdør ind til Skibet; i Kapellet hans Kiste (restaur. 1906). Den udskaarne Altertavle, fra 1690 i Barokstil (med Krucifiks i Midtfeltet), er skænket af Spreckelsen ligesom de pragtfulde Malmstager med Apostelfigurer og Giverens Vaaben. Romansk Granitfont med Løvefigurer; en Træbeklædning fra 1701, skænket af Spreckelsen, er nu fjernet. Smukt udskaaen Pengetavle fra c. 1700 med Fremstillinger af Lazarus og den rige Mand. Prædikestol i Renæssancestil fra 1612. I Kirken et Maleri: Kobberslangen i Ørkenen. I Vaabenuset Ligsten over Provst Jørgen Sørensen i „Roxø“ Hrd. († 1602) og Hustru, fra 1583. Epitafium over samme, med Portrætmaleri, er ophængt i Kirken. Under Koret tilmuret Begravelse med flere Kister. (Litt.: Chr. Søby, Gl. Dokum. ang. N.-Borup Kirke, i Fra Randers A. 1916).

Øvstmølle, oprindl. „Øverstmølle“ i Modsætning til „Nederstmølle“, der har ligget 2 km sydligere tæt Ø. for Hornbæk (nedlagt, da Hvidemølle blev bygget, se ovfr.), er en gammel Mølle, der altid har været Domæne, hørende under Dronningborg Slot, indtil Fr. III 1662 skødede „Øifuerst Mølle til Borger og Handelsmand Carl Roessenmeier udi Kbh. med Frihed, Højhed og Herlighed, som ellers Adelsgods følger og følge bør“. Senere er den ved Giftermaal gaaet over til forskellige Ejere, hvoribl. nævnes en Steen, og 1756 Peder Lassen Borup, † 1776, hvis Enke 1778 ægtede Laur. Ploug; hans 2. Hustru ægtede (1809) efter hans Død Ritmester H. G. Faith, † 1831, hvis Søn Løjtn. H. G. Faith († 1875) opførte en Hovedbygning med Taarn og en Vejrmølle samt gav den Navnet Frøvadsholm. Efter at Randers Kommune havde købt Ejendommen til Vandværket (se p. 366), solgte den atter 1875 det meste af Areallet med Hovedbygningen or 140,000 Kr. til C. G. Neckelmann, efter hvis Død 1879 den kom til M. I. A. Neckelmann, † 1902, hvorpaa Gden (13 Td. H.) ved Tvangsaukt. solgtes for 115,000 Kr. til

et Konsortium. Senere har den tilhørt Kbm. Hans Andersen og P. Johnsen. Nuvær. Ejer H. Kieler.

Frederikkesminde (13 $\frac{1}{2}$ Td. H.) tilhørte 1850 A. Faurschou († 1882 som Kammerdd.), der 1868 solgte den (16 Td. H.) for 51,000 Rd. til R. S. Schmidt, som 1874 afhændede den til H. B. Brammer, der 1884 solgte den for 124,000 Kr. til Inspektør L. Krohn. 1890 blev den (nu med Navnet *Hovmark*) af Landmandsbanken afhændet for 88,000 Kr. til Forv. Kastrup, 1897 af Roulund til Fr. Laursen, 1900 af Hartmann til Th. Dolberg Miller. Senere kom den (15 Td. H.) til Kn. Thomsen og nu tilhører den K. Holmen.

Vandet fra Borup Mølle forsvinder, efter at have dannet en Bæk paa nogle hundrede m's Længde, i Jorden mellem nogle Fordybninger, der kaldes Kalkgrave og er fulde af ophobede Flintesten. Paa en Del af Markerne S. for Byen ligesom paa den tilgrænsende Helsted Mark er Jordens Overflade sunken undertiden en Favn eller mere, hvorved der fremkom et vandløst Hul; man har ment, at Vandet løber til Gudenaå eller til Øvst-mølle Aa.

I Borup virkede 1805-46 Præsten Ole Bork, kendt som flittig Medarbejder ved St. St. Blichers Tidsskrift „Nordlyset“, og flere af hans Noveller er senere blevet udgivet som forfattede af Blicher.

I Bjærgby har ligget en Kirke, der nedbrødes ifl. Kongebrev af 27/5 1553, for at Materialet kunde anvendes til Grundvold for Slotsmøllen ved Dronningborg Slot.

NV. for Helsted findes en hellig Kilde.

De henv. 40 Gravhøje, som kendes i Sognet, er næsten alle enten ødelagte eller sløjfede. Mest har de deres Plads Ø. for Borup og derfra mod S. ned over Helsted Marker. Ved Gaarden Højmark i Helsted er under Markflade fundet enkelte Grave og et Kulturlag, alt fra ældre Jernalder.

Borup havde tidl. Hald i Nørhald Hrd. til Anneks (se p. 487).

Raasted Sogn (*Kovsted-R. Km.*), Anneks til Kovsted, Nørhald Hrd., omgives af dette Hrd. (Kovsted og Asfærg S.), hvorfra det skilles ved Kovsted Aa, Borup Sogn (hvor nogle Enklaver) og Viborg Amt (Sønderlyng Hrd.), fra hvilket det delvis skilles ved Svejstrup Bæk. Kirken ligger c. 8 km NV. for Randers. De højtliggende, temmelig jævne Jorder (Bavnehøj, 60 m; Tinghøj) er letmuldede med Kalkunderlag. Gennem Sognet gaar Landevejen fra Randers til Hobro og den østjyske Længdebane.



Befolkning i 1921: 475 (1801: 201, 1850: 271, 1901: 362), boende i 99 Gde og Hse. Det saml. Hartk. (1905): 160 Td.; 29 Gde med 154 og 29 Hse med 6 Td. Hartk., samt 7 jordløse Hse. Ejds. (1924): 1954, deraf Jordv.: 1059. Areal: 1086 ha, hvoraf (1919) besaaet med Hvede 5 ha, Rug 78, Byg 83, Havre 200, Blands. til Modenhed 54, Kartofler 57, Foderoer 148; Brak udgjorde 26 ha, Grønfoder og Græsning 343, Haver o. l. 16, Tørvemoser 7, Skov 25, Heder og Lyngbakker 4, Vandar. 3. Kreaturhold (1923): 166 Heste, 683 Stk. Hornkv. (deraf 354 Køer), 25 Geder, 95 Faar, 840 Svin.

I Sognet Byerne: *Raasted* (1344 Rolstedt, 1387 Roltstede) med Kirke, Skole (den gl. Rytterskole fra Fr. IV's Tid nedreves 1869, og Indskrifttavlen anbragtes paa den nye), Forsamlingshus (opf. 1898), 2 Kbmshdr., Andelsmejeri (Raastedbro; opr. 1889, ombygg. 1907) og Vandværk (priv.); *Svejstrup* (1277 Sweghestorp; 1406 Sweystorp); en Del af *Kondrup* (se p. 494); *Øster-Bjærggrav Stationsby* med Mejeri (Dyrholm; opr. 1913), Hotel, Jærnbanepl. og Telegrafst. samt Posteksp. Gaarde: *Blegvadgd.* (1608 Bleguadt) har 12,5 Td. H., Ejds. 113, Jordv. 74; c. 67 ha, deraf Ager 55, Eng 8, Skov 1. En Gd. i Svejstrup: 11,4 Td. H., Ejds. 115, Jordv. 78; c. 108 ha, deraf Ager 90, Eng 9, Hede 2, Mose 4. *Raasted*

Vestergd.: 10,9 Td. H., Ejdsk. 105, Jordv. 69; c. 62 ha, deraf Ager 54, Eng 3, Skov 3, Mose 1. En Gd. i Kondrup: 10,0 Td. H., Ejdsk. 85, Jordv. 55; c. 46 ha, deraf Ager 41, Eng 2, Mose 2. *Buggesholm* (1340 Bugeholm), *Hedegd.* (1608



Raasted Kirke.

Rundbuefrise og Lisener paa Hjørnerne. Bjælkeloft. Flere Vinduer, Sydportalen, med Halvsøjler og Kapitæler, og Korbuen, med profilerede Kragbaand, er bevarede. Taarnet og Vaabenhuset er fra den senere Middelalder, af Munkesten. Altertavle i Renæssancestil. Alterbord af Limstenskvadre. Granitfont med glat Kume. Prædikestol i Rokokostil.

I *Kondrup* (Kommæthorp) boede 1319 en Adelsmand Peder Eskildsen. — I *Raasted* (Rolstedt) boede 1455 Mikkel Stake. — Jens Bugge pantsatte før 1340 sit Gods i *Buggesholm* til Otte Splid. — Jep Nielsen i *Blegvad* nævnes 1456.

C. 35 Gravhøje kendes spredt i Sognet, men Størsteparten er forlængst sløjfet og de øvrige næsten alle mere eller mindre forstyrrede. SV. for Raasted findes paa Toppen af et Højdedrag den oprindelig ret anselige, men nu delvis bortgravede *Tinghøj*; SØ. for denne, umiddelbart ved Hobro Landevej, har ligget en Høj, *Galgvej*.

Gimming Sogn (*G.-Lem Km.*) omgives af Annekset Lem og Dronningborg Landsogn, fra hvilke Sogne det delvis skilles ved Rismølle Bæk, samt Randers Fjord, Albæk og Harreslev Sogne. Kirken ligger c. 5 km NØ. for Randers. De noget højtliggende, bakkede Jorder (*Tinghøje*, 55 m) er lermuldede. Langs Fjorden gode Enge (Hestehave, Klosterenge, Landenge, Ydre- og Indreholme, Hundkær), der nu ved store Iddæmningsarbejder delvis er forandret til frugtbart Pløjeland. Gennem Sognet gaar Landevejen fra Randers til Udbyhøj samt Randers-Hadsund-Banen.



Befolkning i 1921: 419 (1801: 275, 1850: 374, 1901: 395), boende i 97 Gde og Hse. Det saml. **Hartk.** (1905): 198 Td.; 25 Gde med 189 og 51 Hse med 8, forsk. Lodder med 1 Td. Hartk., samt 6 jordløse Hse. **Ejdsk.** (1924): 1922, deraf **Jordv.**: 1144. **Areal**: 983 ha, hvoraf (1919) besaaet med Hvede 11 ha, Rug 49, Byg 62, Havre 168, Blands. til Modenhed 21, Kartoffler 22, Foderroer 96; Brak udgjorde

32 ha, Grønfoder og Græsning 460, Haver o. l. 13, Skov 10, Vandar. 2. **Kreaturhold** (1923): 194 Heste, 810 Stk. Hornkv. (deraf 349 Køer), 29 Geder, 84 Faar, 491 Svin.

I Sognet Byerne: *Gimming* (1396 Giming) med Kirke, Præstegd., Skole (ombygg. 1912), Forsamlingshus (opf. 1899), Brugsforen. og Jærnbanehpl.; *Tjæreby* (1407 Tyæræby) med Skole, Forsamlingshus (opf. 1893) og Andelsmejeri. *Tinget*, Huse. Gaarde: I Tjæreby er der 5 Gde paa over 12 Td. H.: 1) *Skjædtmunde*: 18,3 Td. H., Ejds. 135, Jordv. 97; c. 83 ha, deraf Ager 39, Eng 43; 2) 15,8 Td. H., Ejds. 111, Jordv. 79; c. 71 ha, deraf Ager 37, Eng 31; 3) 15,2 Td. H., Ejds. 118, Jordv. 87; c. 77 ha, deraf Ager 39, Eng 37; 4) 13,7 Td. H., Ejds. 110, Jordv. 77; c. 56 ha, deraf Ager 44, Eng 11; og 5) 12,9 Td. H., Ejds. 90, Jordv. 64; c. 54 ha, deraf Ager 27, Eng 25. En Gd. i Gimming har 11,1 Td. H., Ejds. 97, Jordv. 65; c. 53 ha, deraf Ager 42, Eng 8, Skov 1. *Tjærebyvang*, *Torupdal* og *Bunkedal*, Vandmøller.

Gimming S., een Sognekommune med Annekset, har Tingsted i Randers og hører under Retskr. Nørhald Hrd. m. m. (Randers), Politikr. Randers Kbst. m. m., Randers Amtstuedistr., Randers Lægekr., Hobro Skattekr., Støvring-Galten Hrdr.s Vurderingskr., Amtets 3. Folketingskr., 3. Forligskr. og 4. Udskrivningskr.' Lægd 386 a. Kirken er selvejende.

Den lille Kirke bestaar af Kor og Skib, Taarn mod V. og Vaabenhus mod S. Kor og Skib, med Bjælkeloft, er fra romansk Tid af Granitkvadre paa Sokkel med Skraakant. Eet Vindue, Granitkorbuuen, med enkelt profilerede Kragbaand, og begge Døre er bevarede; Syddøren har Overligger med Baandsløjfe (Vinduet er tilmuret ligesom Norddøren, der har haft den samme Udsmykning som Syddøren). I den senere Middelalder tilføjedes Taarnet, af Granitkvadre og Munkesten, med Rundbue ind til Skibet. Vaabenhuset, af Mursten, er opf. 1842. Ombygning af Skibets Nordside 1899. Altertavle med et Maleri (Kopi af Bloch: Opstandelsen) fra 1899. Ny Døbefont af Træ (den gl. Granitfont er solgt ved Aukt. i 19. Aarh.). Udskaaren Prædikestol i Renæssancestil. Smuk Malmlysekroner i Renæssancestil.

Tjærebygaard (1394 Therby gord), som Edele, Johs. Jakobsens Enke, havde faaet efter Elene Karl Mikkelsens, afstod hun 1394 til Iver Thomsen (Lange), men 1407 gav Dronn. Margrethe den til Aarhus Domkirke. 1515 tildømtes den Mariager Kl. i en Strid med Predbjørn Podebusk. — *Østergaard* i Tjæreby nævnes i 16. Aarh. — De to *Torupgaarde* og *Kværnbæk Mølle* tilhørte Hr. Axel Lagesen Brock til Clausholm, der solgte dem til Hr. Erik Ottesen Rosenkrantz, som 1496 gav Godset til de fattige i Kærtingegaarden i Mariager (se p. 409), hvis Adkomst (dog forgæves) bestredes af senere Besiddere: Mogens Gøye, Eskil Gøye og Fru Eline Gøye, Mour. Olufsen Krognos' Efterlev. (se Dahlerup, Mariager Kl., p. 151).

I Tjæreby har der ligget en Kirke, nævnt sidste Gang 1524. Det var her, at der i 2. Fjerdedel af 15. Aarh. paatænkes opf. et Kartheuserkl. (se p. 381). Paa Kirkens Tomt er der opløjet Grundsten og Murbrokker; i en nærliggende Gaard findes herfra nogle tilhugne Vinduessten af Granit.

Ved Tjæreby findes en hellig Kilde, kaldet *Frales Kjal*.

I Nordspidsen af Sognet paa de saakaldte Tinglodder ses flere Gravhøje, nogle af dem delvis udgravede i 1864 af Preusserne; een kaldes *Hanehøj*. Ø. for Gimming ligger den oprindelig meget store, men nu helt ødelagte *Lynghøj*; andre Høje kendes dels S. for Gimming, dels N. for Tjæreby.

Gimming S. var ved Reskr. af ²¹/₆ 1722 henlagt til et af de to residerende Kapellanier i Randers; men efter at det ene af disse ifl. Reskr. af ²⁰/₆ 1803 var nedlagt, blev Gimming tillige med Lem et eget Pastorat, der dog vedblev at bestyres af Kapellanen i Randers og senere af en Vicepastor, indtil Gimming 1856 fik en Præstegaard, hvorpaa Kaldet blev selvstændigt besat.

Lem Sogn (*Gimming-L. Km.*), Anneks til Gimming, hvorfra det skilles ved Rismølle Bæk, omgives endvidere af Dronningborg Landsogn, Randers Købstadsjorder, Borup Sogn samt Nørhald Hrd. (Spentrup og Linde S.) og Enklaver af

Harreslev Sogn. Kirken ligger c. 5 km NNØ. for Randers. De højtliggende, temmelig jævne Jorder (Skelhøj, 67 m) er skørlerede og muldede. Gennem Sognet gaar Landevejen fra Randers til Hadsund samt Randers-Hadsund Banen.



Befolkning i 1921: 288 (1801: 179, 1850: 236, 1901: 273), boende i 62 Gde og Hse. Det saml. Hartk. (1905): 114 Td.; 25 Gde med 110 og 22 Hse med 4 Td. Hartk., samt 3 jordløse Hse. Ejdsrk. (1924): 1333, deraf Jordv.: 814. **Areal:** 707 ha, hvoraf (1919) besaaet med Hvede 4 ha, Rug 46, Byg 43, Havre 108, Blands til Modenhed 25, Kartofler 10, Foderroer 76; Brak udgjorde 30 ha, Grønfoder og Græsning 321, Haver o. l. 6, Skov 5, Heder og Lyngbakker 5. **Kreaturhold** (1923): 137 Heste, 642 Stk. Hornkv. (deraf 303 Køer), 7 Geder, 142 Faar, 505 Svin.

I Sognet Byen *Lem* (1407 Lem) med Kirke, Skole, Forsamlingshus (opf. 1908),

Kbmdshdl. og Jærnbanepl. *Brastrupholm* (1664 Brastrup holm), Gde. *Hedegd., Østergd.*

Lem S., een Sognekommune med Hovedsognet, har s. Tingsted og hører under de s. Kredse som dette, samt 4. Udskrivningskr. 387. Lægd. Kirken tilhører Sognebeboerne.



Lem Kirke.

Kirken bestaar af Kor og Skib, Taarn mod V. og Vaabehus mod S. Kor og Skib er fra romansk Tid af Granitkvadre paa Sokkel med Skraakant. Af de med Søjler og Baandsløjfe prydede Døre (se Aarb. f. n. Oldk.

1896 p. 274) er kun den sydlige bevaret; desuden et enkelt Vindue. Skibet har fladt Bjælkeloft, Koret senere indbygget Hvælving, med Kalkmalerier fra 1. Halvdel af 16. Aarh., forestillende Treenigheden, Maria, Apostle og Helgener. Paa den omdannede Korbue Kalkmalerier fra samme Tid (se Magn. Petersen, Kalkm. p. 25). Taarnet (restaur. 1760 og 1901), hvis hvælvede Underrum har Spidsbue ind til Skibet, er opført i den senere Middelalder af Granitkvadre og Munkesten. Vaabehuset er af Mursten. Anselig Altertavle i Renæssancestil med Eske Brocks og Christence Vifferts Navne og Vaaben og Aarst. 1615 og 1616; nyt Alterbillede (den gode Hyrde). En katolsk Fløjaltertavle fra c. 1450 (restaur. 1900) hænger i Kirken, den har i 1661 faaet nye Fløjmalier og et barok Topstykke paa Bekostning af Foged paa Bjellerup Ladegd. Claus Harden og Regitze Schinkel, hvis Vaaben og Navne findes paa Tavlen. Udskaaeren Prædikestol fra 1621 med de samme Vaaben som Altertavlen. Romansk Granitfont med Dobbeltløver i fladt Relief.

I Sognet har ligget Hovedgaarden *Sørup* (1407 Syøthorp) med en Vandmølle i Lindal og Jomfruløkken (nu en Del af Randers Mark) samt en Laksegaard i Fjorden. Den ejedes 1355 af Peder Nielsen (af Slægten Abildgaard), og ved samme Tid nævnes hans Broder Erik Nielsen til S.; dennes Søn Niels Eriksen gav og skødede 1407 S. til sin Frænde Biskop Niels Jacobsen Lunge i Strengnæs, dog at han skulde indløse den fra Pant-haveren Biskop Peder i Roskilde (forhen i Aarhus), der havde 90 lødige Mark tilgode

derpaa. 1516 og 1532 ejedes S. af Marqvard Lauritsen; Hans Stygge til Holbægd. mageskiftede den 1551 til Kronen, hvorefter den laa under Bjellerup Ladegaard.

De faa Gravhøje, som kendes i Sognet, er nu alle sløjfede.

Lem var tidligere Anneks til Borup, men blev fra 1722 henlagt til et af de to resid. Kapellanier i Randers; se videre under Gimming p. 497.

Harreslev [Harridslev] **Sogn** (*H.-Albæk Km.*) omgives af Annekset Albæk, Støvring Sogn, Nørhald Hrd. (Tvede og Linde S.), fra hvilket det delvis skilles ved Tvede Aa, og Gimming Sogn. Til Sognet hører flere Enklaver i Linde S. Kirken ligger c. 7 km NØ. for Randers. De højtliggende, temmelig jævne Jorder (Lindbjærg Bakke, 74 m) er overvejende lermuldede. Lindbjærg Skov. Gennem Sognet gaar Landevejene fra Randers til Hadsund og til Udbyhøj samt fra den sidstnævnte Sidelandevej til Vore Færge.

Befolkning i 1921: 630 (1801: 358, 1850: 552, 1901: 775), boende i 146 Gde og Hse. Det saml. Hartk. (1905): 228 Td.; 57 Gde med 203 og 110 Hse med 24, forsk. Lodder med 1 Td. Hartk. Ejds. (1924): 2864, deraf Jordv.: 1606. Areal: 1452 ha, hvoraf (1919) besaaet med Hvede 13 ha, Rug 97, Byg 119, Havre 281, Blands. til Modenhed 39, Kartofler 36, Foderroer 205; Brak udgjorde 58 ha, Grønfoeder og Græsning 473, Haver o. l. 13, Tørvemoser 3, Skov 49, Heder og Lyngbakker 12. Kreaturhold (1923): 308 Heste, 1277 Stk. Hornkv. (deraf 671 Køer), 23 Geder, 148 Faar, 1307 Svin.

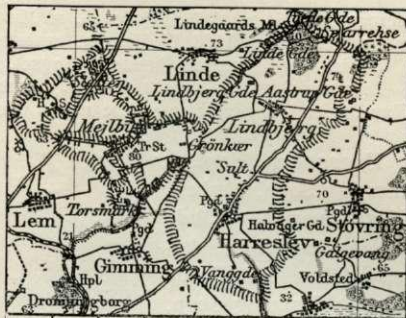


Altartavle og gotiske Kalkmalierier i Lem Kirke.

I Sognet Byerne: *Harreslev* (1426 Harredsløff) med Kirke, Præstegd. (opf. efter Brand 1925), Skole (opf. 1908; den tidl. Skole var en af Fr. IV's Skoler; Indskrifttavlen er indmuret i den nye Bygn.), Forsamlingshus og Brugsforen.; *Lindbjærg* (Lindbjærg; 1608 Lindeberig, Lindbierrigh) med Skole (opf. 1899) og Forsamlingshus; en Del af *Mejlby* (1608 Meilbø; Resten i Linde S.) med Skole, Forsamlingshus, Cementvarefabr. og Brugsforen. Saml. af Gde og Hse: *Lindbjærggde* (1608 Lindbieriggard), *Vanggde*, *Grønkær*, *Grisgde*, *Torsmarken* (i en af Enklaverne), *Sparrehuse* (delvis i Tvede Sogn). *Spangen*, Hse.

Gaarde: En Gd. i Harreslev: 11,0 Td. H., Ejds. 96, Jordv. 65; c. 58 ha, deraf Ager 52, Eng 4, Skov 1. En Gd. i Lindebjærg: 10,0 Td. H., Ejds. 84, Jordv. 54; c. 54 ha, deraf Ager 41, Eng 8, Skov 1, Mose 2.

Harreslev S., een Sognekommune med Annekset, har Tingsted i Randers og hører under Retskr. Nørhald Hrd. m. m. (Randers), Politikr. Randers Kbst. m. m., Randers Amtstuedistr., Randers Lægekr., Hobro Skattekr., Støvring-Galten Hrd.s Vurderingskr., Amtets 3. Folketingskr., 3. Forligskr. og 4. Udskrivningskr.' 389. Lægd. Kirken er selvejende.



Kirken bestaar af Kor og Skib, Taarn mod V. og Vaabenhus mod S. Kor og Skib er fra romansk Tid af Granitkvadre paa Sokkel med Skraakant, men senere delvis ombyggede med smaa Mursten, vistnok efter en Brand. Eet Vindue er bevaret (tilmuret); Dørene er omdannede, Norddøren tilmuret. I den senere Middelalder fik Kor og Skib Hvælvinger, Taarnet, af Granitkvadre og Munkesten, med hvælvet Underrom og Rundbue ind til Skibet, og Vaabenhuset, af Munkesten med Blindingsgavl, tilføjedes. Kirken istandsattes 1750. Altertavlen er et Maleri (Opstandelsen) af Schleisner, fra 1866. Prædikestol i Barokstil, skænket af P. v. Sprecelsen, med hans Vaaben. Granitfont med glat Kumme. Paa Skibets Hvælvinger findes Kalkmalerier fra Beg. af 16. Aarh., forestillende Christi Lidelseshistorie m. m. (se Magn. Petersen, Kalkm. p. 22). I Koret Epitafium over Præsten Caspar P. Müller, † 1736, og Hustru f. Rafn.

Lindebjærggaard var forud en Adelsgaard, der af Kongen blev solgt eller udlagt i Betaling til Øllegaard Gyldenstjerne, Enke efter Chr. Friis til Lyngbygd., hvis Broder Oberst Hans Friis til Clausholm 1658 købte Halvparten af den af hende. 1660 var den en Bondegd. (20 Td. H.) med Skov til 100 Svins Olden under Gudumlund. — S. for Linde Møllebæk findes Gaardstedet af Lindebjærggaard.

I Lindebjærg er 1920 rejst en Genforeningssten.

I Harreslev er $20\frac{1}{2}$ 1925 afsløret en Mindesten for Mesterskytten, Læge L. J. Madсен († 1925) med Portrætrelief (Billedhugger Charles Christensen, Randers).

Mejlby har tidligere haft en Kirke, af hvilken Grunden laa hen indtil for et halvt Hundrede Aar siden; nu er der Pløjeland. — En smuk Runesten, der længe sad i et Stendige i Mejlby („Aane rejste denne Sten efter sin Søn Askel, som døde med Tore i Øresund“) er nu i Randers Museum (se Wimmer, D. Runemindesm. II, Nr. 46).

Kun c. 15 Gravhøje kendes i Sognet. N. for Harreslev ses en lille Højgruppe kaldet *Tinghøjene* (en af Højene er c. 4 m høj) og SØ. for Byen en Høj (*Korshøj*), af hvilken nu kun en ringe Rest er tilbage. Tæt Ø. for Mejlby ligger en noget forstyrret Høj og V. for Lindebjærg ligeledes en Høj. SV. for Lindebjærg er i den saakaldte Gallemose fremdraget et værdifuldt Depotfund fra Broncealderens Begyndelse.

Litt.: Jeppe Jensen, Harreslev-Albæk Præsterække, i Fra Randers A. 1916. S. Forf., Lindbjærg Skole, sst. 1913.

Albæk Sogn (*Harreslev-A. Km.*), Anneks til Harreslev, omgives af dette, Støvring Sogn, Randers Fjord og Gimming Sogn. Kirken ligger c. 8 km ØNØ. for Randers. De højtliggende og bakkede Jorder i Sognets nordl. Del er lerede og lermuldede; Sognets sydl. Del bestaar af store, fortrinlige Enge (Fedkær, Tustrup Enge, Vinterholme, Bispøer, Kringholm, Kongensholme, Hestehave), der dog nu — efter Inddæmning 1922 — bliver omdannet til Pløjeland; her ligger de næsten til-



groede Søer Store- og Lillelaa. Østrup Skov med Afholdsrestauration paa Skrænterne ned mod Engene er et meget besøgt Udflugtssted.

Befolkning i 1921: 472 (1801: 339, 1850: 441, 1901: 471), boende i 103 Gde og Hse. Det saml. Hartk. (1905): 318 Td.; 35 Gde med 272 og 66 Hse med 17, forsk. Lodder med 29 Td. Hartk. Ejds. (1924): 1959, deraf Jordv.: 1180. Areal: 1627 ha, hvoraf (1919) besaaet med Hvede 11 ha, Rug 40, Byg 69, Havre 190, Blands. til Modenhed 22, Kartofler 16, Foderroer 102; Brak udgjorde 23 ha, Grønfoder og Græsning 1055, Haver o. l. 7, Skov 38, Vandar. 23. Kreaturhold (1923): 224 Heste, 806 Stk. Hornkv. (deraf 354 Køer), 15 Geder, 165 Faar, 701 Svin.

I Sognet Byerne: *Albæk* (1277 Albek) med Kirke, Skole (opf. 1904), Forsamlingshus, Brugsforen., Vandmølle (1664 Albech Molle) og Vandværk; *Vestrup* (1396 Westerup) med Forsamlingshus og Andelsmejeri (Nyvang; opr. 1896); *Østrup* (c. 1200 Østhorp) med Forsamlingshus. *Gølgevang*, Huse, delvis i Støvring Sogn. Gaarde: Tre Gde i Albæk har: 1) 14,8 Td. H., Ejds. 101, Jordv. 64; c. 64 ha, deraf Ager 31, Eng 30; 2) 12,3 Td. H., Ejds. 90, Jordv. 58; c. 54 ha, deraf Ager 31, Eng 23; og 3) 10,4 Td. H., Ejds. 78, Jordv. 44; c. 44 ha, deraf Ager 19, Eng 24. Fem Gde i Vestrup: 1) 13,6 Td. H., Ejds. 105, Jordv. 70; c. 63 ha, deraf Ager 33, Eng 28; 2) 13,5 Td. H., Ejds. 101, Jordv. 68; c. 62 ha, deraf Ager 44, Eng 17; 3) 12,3 Td. H., Ejds. 100, Jordv. 68; c. 65 ha, deraf Ager 37, Eng 28; 4) 11,0 Td. H., Ejds. 92, Jordv. 54; c. 49 ha, deraf Ager 25, Eng 23; og 5) 10,3 Td. H., Ejds. 82, Jordv. 53; c. 51 ha, deraf Ager 31, Eng 11, Skov 8. En Gd. i Østrup har 11,1 Td. H., Ejds. 83, Jordv. 53; c. 44 ha, deraf Ager 33, Eng 11.

Albæk S., een Sognekommune med Hovedsognet, har s. Tingsted og hører under de s. Kredse som dette, samt 4. Udskrivningskr.' 388. Lægd. Kirken er selvejende.

Kirken bestaar af Kor og Skib, Taarn mod V. og Vaabenhus mod S. Kor og Skib er fra romansk Tid af Limstenskvadre paa Sokkel med Skraakant, med Rundbuegesims (bevaret paa Koret) og Lisener paa Hjørnerne. Senere er Murene tildels, navnlig i Skibet, blevne omsatte, og en Gesims af smaa røde Mursten paabygget. Eet oprindl. Vindue i Korgavlens spores. De oprindl. Døre er ødelagte; en i Vaabenhuset liggende Søjlefoed tyder paa, at der har været Søjleportaler. Skibet har en ejendommelig Tøndehvælving fra Renæssancen, Koret (der staar skævt til Skibet) Krydshvælving fra den senere Middelalder. Taarnet, med stjernehvælvet Underrum og Pyramidetag (i Fløjen: 1750, til Minde om en Reparation af Kirken i det Aar), og Vaabenhuset, af røde Munkesten, er fra gotisk Tid. Altertavle i Rokokostil med et Maleri (Christus i Emaus) af Schleisner, fra 1864. Prædikestol i Renæssancestil. Granitfont med Dobbeltløver. I Skibet Mindetavle over Herredsf. Peder Nielsen Østrup, † 1653, med Hustru og Børn.

I *Østrup* har ligget en Bispegaard; det var formodentlig her, at Aarhusbispen Sven, som stiftede Øm Kloster, i 1191 fik sin Helsot; flere af de følgende Bisper har udstedt Breve herfra. Af Gaardens Lensmænd kendes: 1460-69 Hr. Niels Christiensen (Munk), der var Svoger til Bisp Jens Iversen (Lange), 1479 hans Søn Jens Nielsen, 1511 Gert Eriksen Løvenbalk og c. 1530 Hr. Joachim Lykke, der beholdt Lenet til 1537. Ved Reformationen kom det til Kronen og lagdes 1547 under Dronningborg Len. 1583 omtales „det store Hus“ paa Ø., og samtidig blev det befalet, at Gden skulde fæstes til Bønder. 1585 paatænkte det at reparere det, men 1591 blev der givet Ordre til, at det „øde Stenhus“ skulde nedrives. — Voldstedet ligger omtr. midt i Byen og gennemskæres af den saak. „*Borggyde*“. V. for denne ligger en firsidet, lav Borgholm, hvis Voldgrav er bevaret i N. og V. Graven synes at have fortsat sig Ø. for Gyden omkring en lavereliggende Plads, hvorpaa Nationalmuseet 1913 foretog Prøvegravninger ved et Kælderfundament. Der fandtes et større, firsidet Rum (9 m i Ø.-V. og 6½ m i N.-S.), hvortil sluttede sig mindre Udbygninger paa Nord- og Vestsiden, alt opført af Kvadre og raa Kampsten samt Munkesten i senere Middelalder. Ogsaa paa Borgholm V. for Gyden har staaet Bygninger, men Fundamenterne er saa godt som opryddede, da en Gaard er opført paa Pladsen. Om Voldstedet se M. H. Rosenørn, Grev Gert og Niels Ebbesen II p. 185.

1374 nævnes Niels Jonsen af *Albæk*. — Albæk har udgjort et eget Birk, der endnu eksisterede 1655.

Kirken blev 1277 af Bisp Tyge skænket til et nyt Præbende ved Aarhus Kapitel.

Kun ganske enkelte jordfaste Oldtidsmindesmærker kendes i Sognet, alle under Østrup. Straks ved denne By ses en forstyrret Gravhøj (*Grønhøj*) og Rester af en mindre Langdysse (*Stenhøj*); en nu ødelagt Runddysse ligger Ø. for Østrup.

Litt.: se under Harreslev S. p. 501.

Støvring Sogn (*S.-Møllerup Km.*) omgives af Annekset Møllerup, Randers Fjord, Albæk og Harreslev Sogne samt Nørhald Hrd. (Tvede S.). Kirken ligger c. 10 km ØNØ. for Randers. Jorderne i den nordl. og vestl. Del, der er højtliggende og bakket (højeste Punkt ved Kirken 75 m), er dels lerede og lermuldede, dels — længst mod N. omkring den tidl. lyngklædte, nu beplantede Kolbakke — sandede. I den østl. Del er Jorderne dels lerede med Grusunderlag og dels sandede og sænker sig i jævne Flader ned mod de store Enge langs Fjorden. En Del Bøgeskove (Nørsk., Aalkrog, Sønderesk.), der er søgte Udflugtssteder. Gennem Sognet gaar Landevejen fra Randers til Møllerup og Vore Færge.



Befolkning i 1921: 474 (1801: 321, 1850: 314, 1901: 474), boende i 105 Gde og Hse. Det saml. Hartk. (1905): 181 Td.; 35 Gde med 171 og 54 Hse med 10 Td. Hartk., samt 2 jordløse Hse. Ejds. (1924): 2141, deraf Jordv.: 1167. Areal: 1213 ha, hvoraf (1919) besaaet med Hvede 4 ha, Rug 62, Byg 72, Havre 153, Blands. til Modenhed 42, Kartofler 16, Foderroer 120; Brak udgjorde 39 ha, Grønfoeder og Græsning 420, Haver o. l. 14, Skov 245, Heder og Lyngbakker 6. Kreaturhold (1923): 156 Heste, 685 Stk. Hornkv. (deraf 339 Køer), 26 Geder, 82 Faar, 857 Svin.

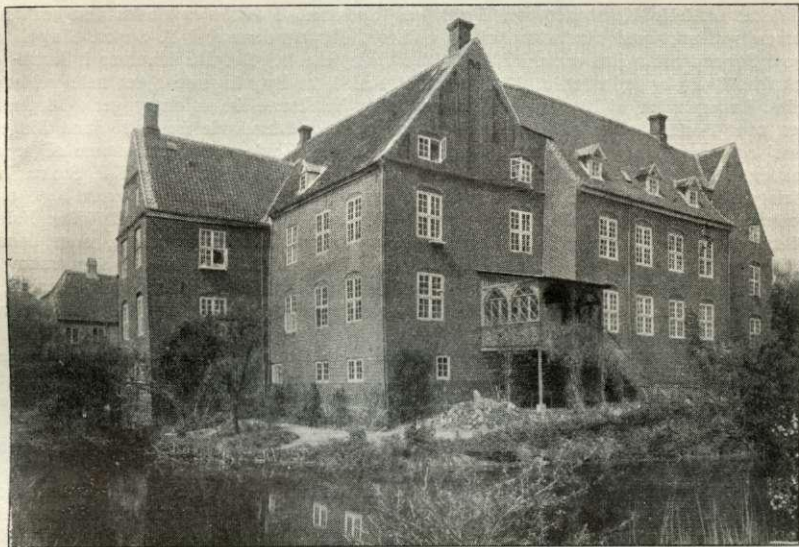
I Sognet Byerne: *Støvring* (1319 Stifringh) med Kirke, Præstegd. (opf. 1899), Skole, Forsamlingshus (opf. 1889), Brugsforen., Andelsmejeri (Kronjyden; opr. 1887) og Ploviabr. Saml. af Gde og Hse: *Aastrup* (1608 Aastrup), *Vestermarken*, *Heden*, *Galgevang* (delvis i Albæk S.). Gaarde: Hovedgaarden *Støvringgaard* (1324 Stiuringh, 1328 Steffyrnge) med Jomfrukloster, hvori et Kapel, har 50,1 Td. H., Ejds. 630, deraf Skoven 265, Jordv. 286, deraf Skoven 100; c. 540 ha, deraf Ager 186, Eng 27, Skov 283. *Halvagerd.*, *Kraggd.*, *Aastrupgd.*

Støvring S., een Sognekommune med Annekset, har Tingsted i Randers og hører under Retskr. Nørhald Hrd. m. m. (Randers), Politikr. Randers Kbst. m. m., Randers Amtstuedistr., Randers Lægekr., Hobro Skattekr., Støvring-Galten Hrd. s. Vurderingskr., Amtets 3. Folketingskr., 3. Forligskr. og 4. Udskrivningskr.' 390. Lægd. Kirken er selvejende (fra 1919).

Den højtliggende Kirke (vistnok indviet til Skt. Nicolaus) bestaar af Kor og Skib samt Vaabenhus mod N. Kor og Skib er fra romansk Tid af Granitkvadre paa profileret Sokkel. Norddøren, med Søjle paa hver Side, er bevaret; Syddøren tilmuret i Blinding, ved dens østl. Side indsat en Kvadersten, hugget som et Dambredt; et oprindl. Vindue med Rundstav tilmuret i Østgavlen, og Spor af et mindre Vindue i Nordmuren. Ved Restaureringer omkr. Aarhundredskiftet omsattes Vestgavlen og hele Sydturen, Skibet fik Bjælkeloft, og Klokkerne løftedes op over Vestgavlen i et Klokkespir. Koret er i den senere Middelalder blevet hvælvet. Vaabenhuset er opf. af røde Mursten i 1865 i Stedet for et ældre, af Bindingsværk. Et Taarn mod V. er nedbrudt, vistnok i 18. Aarh. Altertavle fra 1633 med et Maleri (den korsfæstede), bekostet af Mogens Kaas og Hustru Sidsel Friis. Prædikestol fra 1720 (Indskrift indvendig i Stolen). Paa Døbefonten, af Sandsten, findes Mogens Kaas' og Hustru Sidsel Friis' Navne og Vaaben samt Aarst.

1631. Samme Navne og Vaaben paa Alterstagerne, fra 1621. I Skibet 3 Messinglysekroner fra 1912. I Koret en Fortegnelse over Frøkenerne paa Støvringgd. døde indtil 1801. I Vaabehuset Ligsten over Sognepræst Jesper Christensen Lund († 1776), i 1917 indflyttet fra Kirkegaarden.

Støvringgaard ejedes 1319 og 1428 af Palne Jonsen af „Stifring“, der førte Slægten Juuls Vaaben, senere maaske af Hr. Niels Bugge, derpaa af hans Svigersøn Hr. Christiern Vendelbo († omt. 1400); hans Datter Else bragte den til sine to Mænd Axel Jepsen (Thott) og Lyder Holck, hvilken sidste nævnes til „Steuringe“ 1434 og 1437; 1469 nævnes Erik Grersen af Støvringgd. Efter Fru Elses Død kom S. til Sønnen Jep Axelsen Thott, dernæst til hans Søn Axel Jepsen Th. († c. 1488) og dennes Enke Margr. Andersdatter Bjørn, efter hvem hendes Brødre, deribl. Rigsrd. Hr. Jacob Andersen Bjørn, arvede S. Efter ham (omt. 1525) fulgte hans Enke Margr. Povlsdatter (Fikkese?), deres Datter Dorte, g. 1. m. Chr. Hak († 1539), 2. m. Oluf Glob til Vellumgd. († 1558),



Støvringgaard.

Erik Kaas († 1578), hans Søn Niels Kaas til Birkelse († 1620) og hans Broder Rigsrd. Hr. Mogens K. til Restrup († 1656), hvorefter S. (1662 33 Td. H.) deltes mellem hans 3 Sønner og 4 Døtre, hvis Kreditorer efterhaanden erhvervede Gden. 1672 blev Biskop Hans Svanes Arvinger og Thomas Fuiren indført i Sønnen Eriks († 1669) Part, og 1680 fik den bekendte Generalmajor H. Løvenhielm ved Indførsel ogsaa Part i S. Højesteretsass. og Justitsrd., Friherre Diderik Fuiren († 1686) købte 1685 $\frac{1}{3}$ af S. (11 Td. H.) af Oberst Chr. Fred. v. Marschalck til Østeraa i Norge, og har muligvis udløst de andre Parthavere; hans Enke Margr. f. Ejlers († 1708) kompletterede S., som tilfaldt hendes Datter Baronesse Christine F., g. m. Gehejmerd. Jens Harboe († barnløs 1709). Enken († 1735) oprettede ved Testam. af $\frac{23}{11}$ 1735 (kgl. Fund. $\frac{12}{3}$ 1745) S. til et Jomfrukloster, til hvilket hun skænkede S. med Bøndergods og Tiender (1778 Hgdstakst $40\frac{1}{2}$ samt af Bjellerup Ladegd. 17 Td. H., Tiender 68, Gods 459 Td. H.) samt en Kapital paa 15,200 Rd. i Kr. og 43,956 Rd. C. m. m., til Ophold for 1. Priorinde og 12 Jomfruer, alle Døtre af Mænd af de første 5 Rangklasser. Priorinden fik 120, Jomfruerne hver 80 Rd. aarl. Senere er Hævningen forskellige Gange forøget, saa at Priorinden nu faar 1000 og hver af de 12 Konventualinder 600 Kr. aarl. foruden Bolig og Underhold i Klosteret. Desuden er der 195 Ekspektantinder, hvoraf de 20 ældste (selv om de maatte have faaet Bolig paa Kl.) hver faar 500, de næste 25 400, de næste 35 300 og de næste 50 200 Kr. aarl. Ved Klosteret, hvis Direktion bestaar af Stiftamtmanden og Biskoppen over Aarhus Stift, er ansat en Godsforvalter. Dets Kapital-

formue udgjorde $\frac{30}{4}$ 1924 1,772,749 Kr. I den forløbne Aarrække har Klosteret haft flg. Priorinder: Johanne Cathrine Bartholin, † 1751, Elisab. Bille Rosenkrantz, † 1782, Birgitte Cathr. Fuglede til 1832 († 1836), Johanne Jacobe Schmidt, † 1877, Øllegaard Sofie Charlotte Schou, † 1900, Elise Christine Bræstrup, † 1918, Caroline Birgitte Christiane Regine Feddersen, † 1923; nuvæ. Priorinde Frk. Marie Adamine Charlotte v. Rosen. — Hovedbygningen, omgivet af Grave, ligger højt og smukt nær ved Fjorden mellem Sønder- og Nørreskov. Den enkle, men ganske anselige Renæssancebygning bestaar af fire Fløje, alle 2 Stokv. høje over Kælderen og af røde Mursten. Anlægget virker dog malerisk uregelmæssigt, især fordi Vestfløjen ikke er sammenbygget med Nordfløjen, men lader en Gennemkørsel aaben indenfor den murede Bro over Graven. De enkelte Fløje er heller ikke ganske samtidige, selv om Aldersforskellen ikke er stor. Ældst er Nordfløjen (c. 1600) og Østfløjen; derefter følger (1622) Sydfløjen, der har hvælvede Kældere, Granitkvadersokkel og en blindingspydet, gotiserende Vestgavl, samt den korte, lille Vestfløj, ved hvis Nordende der staar en taarnagtig Udbygning. 1630 tilføjedes endelig Korshuset paa Sydfløjens Sydside. I Østfløjen findes den saakaldte Sommerspisestal, med Portrætmaleri af Stifterinden, og derover i 2. Stokv. Kapellet, hvori Sognepræsten (fra omtr. 1761) holder Gudstjeneste. Det har Inventar i Barok- og Rokostil og er indrettet c. 1740, samtidigt med, at Bygningerne i det hele restaureredes. Ladegaarden, af Bindingsværk, var vistnok for største Delen ombygget i 18. Aarh., men over Porten i den lange Vestfløj sad dog en Sandstenstavle fra 1623 med Mogens Kaas' og Frues Vaaben, og imod Gaarden en anden Tavle med det samme Ægtepars Vaaben. Den brændte 1921, ved hvilken Lejlighed det gl. Bryggers i 2. Stokv. helt ødelagdes; Bygningerne genopførtes tildels med Bibeholdelse af gl. Sokler i gl. og i moderne Stil af Arkt. J. Christensen Hag. — Haven, der er anlagt af Christine Fuiren i fransk Stil, har Terrasser, store Lindealléer og klippede Buksbomhække, som danner Initialerne CF. I Haven et romansk Søjlehoved af Granit fra en Kirke. I Sønderskov er der Kirkegaard for Konventualinderne og Funktionærerne. (Litt.: Alex. Rasmussen, S., i Dske Hgde ved 1920, III. — Mindeskrift over Gehejmerraadinde Christine Harboe ved Lili Feddersen, Kbh. 1910).

I S. Skove gror frodig Bøgeskov. Der findes flere anselige, gamle Bøge, den største i Sønderskov maaler 4,6 m i St. Omf. og er c. 18 m høj. En Bævreasp er 2,6 m i St. Omf. og c. 29 m høj. — Paa S. Mark, lige for Klosterhaven, staar en sjælden smuk, bredkronet, gl. Eg med 5,3 m i St. Omf.

Et Sted i Sønderskov kaldes endnu Spaniolernes Ridebane, skal være benyttet af dem i 1808.

Aastrup var tidl. en Hovedgaard (20 Td. H. indbef. Skov til 20 Svins Olden), som dog allerede 1661 var udstykket i 2 Bøndergde, der 1688 begge tilhørte Borgmester i Randers Søren Andersen; 1693 gav han den ene Gd. til Randers Skt. Mortens Kirke, der ejede den til 1796, den anden Gd. hørte 1790 til Støvringgaards Gods. Tæt VNV. for nuv. Aastrupgd. er det gl. Gaardsted endnu kendeligt som en Lavning i Jordsmonnet.

Paa Kirkegaarden ligger Hrd.'s eneste fredl. Oldtidsmindesmærke: en større Gravhøj, nu med bred Topflade. 3 andre bevarede Høje ses dels NV. for Støvringgd., dels nord-vestligst i Nørreskov, dels nordligst i Sognet lige udenfor Skoven; alle 3 Høje er træbevoksede. Desuden vides om enkelte sløjfede Høje i Sognet.

Mellerup Sogn (*Støvring-M. Km.*), det mindste i Herredet og Anneks til Støvring, omgives af dette, Nørhald Hrd. (Tvede S.) og Randers Fjord. Kirken ligger c. 12 km ØNØ. for Randers. Fra de udstrakte Enge langs Fjorden stiger Jorderne jævnt til den lavere og sandmuldede nordlige Del og til den højere og lermuldede sydl. og vestl. Del af Sognet (højeste Punkt 59 m; Smedebakke, Almiskbakke). I Sognet mange Kilder (Holkkilden, Maren Thomasdatters Kilde, Ejn-kilde, Stenbrokilde o. fl.). Gennem Sognet gaar Landevejen fra Randers til Mellerup og Vore Færge.

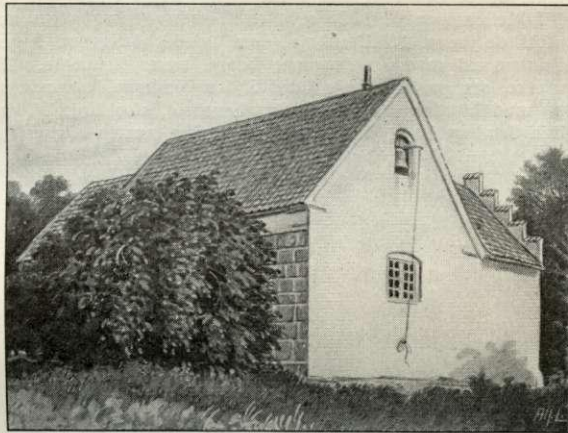


Befolkning i 1921: 499 (1801: 222, 1850: 337, 1901: 509), boende i 122 Gde og Hse. Det saml. Hartk. (1905): 93 Td.; 20 Gde med 78 og 85 Hse med 15 Td. Hartk., samt 3 jordløse Hse. Ejds. (1924): 1294, deraf Jordv.: 585. Areal: 549 ha, hvoraf

(1919) besaaet med Hvede 3 ha, Rug 29, Byg 40, Havre 84, Blands. til Modenhed 20, Kartoffler 15, Foderroer 77; Brak udgjorde 10 ha, Grønfoeder og Græsning 229, Haver o. l. 10, Skov 7. **Kreaturhold** (1923): 130 Heste, 574 Stk. Hornkv. (deraf 284 Køer), 27 Geder, 30 Faar, 516 Svin.

I Sognet Byen *Mellerup* (1584 Miellerup) med Kirke, Valgmenighedskirke, Skole, Friskole (opr. 1882; Bygn. opf. 1887), Forsamlingshus (opf. 1882), Børnehjem, Brugsforen., Kbmshdhl., Kro (Bydelen her omkring kaldes Østerbro) og Færgefart til Vore i Rovsø Hrd. Saml. af Gde og Hse: *Sædde* (Sædov; 1579 Sedugardt, 1608 Sedoff), *Heden*. Gaarde: *Sæddegd.*, *Rosengd.*, *Lundegd.* — I Mellerup Kommune var der 1923 28 Fiskere, som ejede 12 Baade til Værdi 1000 Kr. og Redskaber for 6000 Kr.; Værdien af Fangsten (Skrubber, Ørred, Aal og Torsk) udgjorde 9242 Kroner.

Mellerup S., een Sognekommune med Hovedsognet, har s. Tingsted og hører under de s. Kredse som dette, samt 4. Udskrivningskr.' 391. Lægd. Kirken er selvejende (fra 1919).



Mellerup Kirke.

Den lille Kirke består af Kor og Skib samt Vaabehus mod S. Kor og Skib er fra romansk Tid af Granitkvadre paa Sokkel med Skraakant. Begge Døre (Norddøren tilmuret), Korbuen og 2 oprindl. Vinduer i Nordmuren er bevarede; et Vindue i Østgavlen er tilmuret. Vaabehuset, af røde Munkesten, med Kamgavle, er fra den senere Middelalder. Altertavle fra 1621 med nye Malerier (Nadveren og Himmelfarten); to Adelsvaaben med Bogstaverne EB og KW (Eske Brock og Kristense Viffert) er fjernede c. 1905. Paa Alterstagerne Mogens Kaas' og Sidsel Friis' Navne og Vaaben og Aarst. 1631. Romansk Granitfont med Tovsnoning. Udskaaren Prædikestol fra 1634 i Renaissancestil, med Opgang igennem Korbuens Mur. Over Korbuen et Krucifiks, vistnok fra 14. Aarh. Lysekroner fra 1912. I nordre Kormur et glt. Vægskab. Klokkeren, i Vestgavlen, uden Indskr., er fra den senere Middelalder (tidl. i en Stabel paa Kirkegaarden). Kirken undergaar 1924-25 en gennemgribende Restauration ved Arkt. J. Christensen Hag.

Valgmenighedskirken, paa Algosbjærg, er opf. 1890 i Spidsbuestil efter Forbillede af Vorup Kirke i Galten Hrd., og består af Skib og femsidedt Kor af røde Mursten paa Granitfond og er tækket med Skifer; over Hovedindgangen i Vestgavlen hænger Klokkeren i en Murkam. Kirken har Bjælkeloft. Paa Alteret et Trækors. Granitfont, skænket af Direktør Brodersen, Rønne. N. for Kirken ligger Præsteboligen og Friskolen. Paa Kirkegaarden er begravet Højskoleforst. Jens Beck, † 1893, og ved Indgangen til Kirkegaarden er rejst en Buste af ham, udført af Billedhugger N. Holm (se Højskolebl. 1894 Sp. 1281).

Sædde var fordmum en Hovedgaard, som 1579 tilhørte Kronen (26½ Td. H.), 1605 deltes den ved Bortfæstning til 2 Bønder, og blev 1661 med mere Gods udlagt til Lucas v. Spreckelsens Enke og Arvinger i Hamborg, der kort forinden havde faaet Udlæg i Dronningborg Slot; 1710 faldt den tilbage til Kronen igen og indgik 1717 under Rytterdistriktets Gods. — Nordlig i Sognet har ligget en Enestegd. *Søl* eller *Sølgaard*, der allerede var nedlagt 1579; Sølmark nævnes i 17. Aarh.s Matrikler (1664 Söll march), og Slednavne som Sølkær, Sølbæk, Sølskov og Sølvblokker minder om den, og dens

Plads, „Gaardstedet“, paavises NV. for Sædde; Grundstene opgravedes 1905, og Murbrokker spores.

Mellerup Folkehøjskole oprettedes 1880 af Egnens Beboere for davær. Lærer i Halling, Jens Beck, der senere købte Skolen. Efter hans Død 1893 fortsatte Enken Skolen med Niels Tang og Jakob Knudsen (Valgmenighedens første Præst) som Ledere, men solgte den 1894 til J. Michelsen, som 1917 overdrog den til Staten, der her oprettede *Mellerup Børnehjem*, som traadte i Virksomhed $\frac{1}{10}$ 1917 med Børn, overflyttet fra et nedlagt Hjem i Skanderborg. Hjemmet, der ledes af Forstander K. S. Vestergaard, er et Søkendehjem under Værgeraadsinstitutionen og udgør en selvejende Stiftelse under en stedlig Bestyrelse paa 3 Medlemmer, det har Pl. til 32 Børn, har egen Skole med Lærerinde, og et Landbrug paa 9 ha.

I Mellerup er $\frac{9}{7}$ 1920 rejst en Genforeningssten med et Vers af Vald. Rørdam.

Af de henv. 15 Gravhøje, som kendes i Sognet, ligger 2 nordøstligst i dette ved Brinken ud mod Fjordengene; begge bærer Sømærke. En 3. Høj, ligeledes med Sømærke, ses paa det høje Land S. for Mellerup, og østligst i Byen paa det høje Land ud mod Fjordengen findes en træbevokset, stor Høj. N. for Mellerup har der været en lille Samling Høje, deribl. *Rytterhøj*, men næsten alle er nu sløjfede.