

J. P. TRAP

KONGERIGET
DANMARK

FJERDE OMARBEJDEDE UDGAVE

PAA GRUNDLAG AF DEN AF H. WEITEMEYER UDGIVNE 3. UDGAVE
OG UNDER MEDVIRKNING AF VIDENSKABSMÆND, FAGFOLK OG
STEDLIGE MEDDELERE FRA ALLE LANDETS EGNE

UDGIVET AF

GUNNAR KNUDSEN

VI. BIND

VIBORG AMT · RANDERS AMT

KØBENHAVN 1925

G. E. C. GADS FORLAG

(FREDERIK GAD)

	Pag.		Pag.
Testrup (egen Komm.)	172	Vile (Navtrup-Vile-Sæby Komm.)	108
Tise (egen Komm.)	90	Vinderslev (egen Komm.)	284
Tjele (Tjele-N.-Vinge Komm.)	218	Vindum (egen Komm.)	244
Torning (egen Komm.)	287	Vinge, se Nørre- og Sønder-Vinge.	
Torsø (Vejerslev-Ajt-Torsø Komm.)	327	Vinkel (egen Komm.)	240
Torum (Junged-Torum Komm.)	93	Viskum (Ørum-Viskum-Vejrum Komm.)	224
Torup (Langaa-Torup-S.-Vinge Komm.)	262	Vium (egen Komm.)	266
Tostrup (Tostrup-Roum Komm.)	177	Vording (Balling-Volling Komm.)	78
Tøndering (Durup-Tøndering Komm.)	205	Vorde (Vorde-Fiskebæk-Romlund Komm.)	205
Ulbjærg (Ulbjærg-Lynderup Komm.)	226	Vorning (Vorning-Korning-Hammershøj Komm.)	226
Vammen (Vammen-Bigum Komm.)	156	Vridsted (Vridsted-Fly Komm.)	156
Vejby (Lem-Vejby Komm.)	159	Vovse-Resen (Vovse-Resen Komm.)	159
Vejerslev (Vejerslev Komm.)	137	Vejrum (egen Komm.)	137
Vejrum (Ørum-Vejrum Komm.)	140	Vejrum (Ørum-Vejrum Komm.), Fjends Hrd.	140
Vellev (egen Komm.)	222	Viskum (Viskum-Vejrum Komm.), Velling Hrd.	222
Velling, se Øster-Velling		Vjølby (Vjølby Hrd.)	222
Vester-Bjærgegrav (Vester-Bjærgegrav [Bjerregrav] [Ø.-Bjærgegrav-V.-Bjærgegrav Komm.]	233	Vester-Bjærgegrav [Bjerregrav] [Ø.-Bjærgegrav-Aalum Komm.]	233
Vester-Bølle (egen Komm.)	166	Øster-Bølle (egen Komm.)	166
Vester-Velling (V.-Velling-Helstrup-Gren-Viborg Komm.)	254	Øster-Velling (Ø.-Velling-Helstrup-Gren-Viborg Komm.)	258
Viborg Graabrødre Landdistrikt	192		

RANDERS AMT 337—710

Købstæder: Grenaa p. 410 — Hobro p. 388 — Mariager p. 399 — Randers p. 345 — Æbeltoft p. 423.

Herreder: Galten p. 507 — Gerlev p. 451 — Mols p. 660 — Nørhald p. 472 — Nørre-Dyrs p. 592 — Onsild p. 432 — Rovsø p. 534 — Støvring p. 491 — Sønder-Dyrs p. 628 — Sønderhald p. 547 — Øster-Lisbjerg p. 682.

Sogne (og Landkommuner):

Aalsø (Aalsø-Hoed Komm.)	629	Ebdrup (Kolind-Ebdrup-Skarresø Komm.)	659
Aarslev, se Nørre-Aarslev.		Egaa (Hjortshøj-Egaa Komm.)	704
Agri (Agri-Egens Komm.)	667	Egens (Agri-Egens Komm.)	669
Albæk (Harreslev-Albæk Komm.)	500	Enslev (Gerlev-Enslev Komm.), Gerlev Hrd.	470
Albøge (Lyngby-Albøge Komm.)	641	Enslev (Hammelev-Enslev Komm.), Nørre-Dyrs Hrd.	595
Alling, se Øster- og Vester-Alling.		Essenbæk (Viring-Essenbæk Komm.)	551
Anholt (egen Komm.)	624	Estruplund (Vore-Estruplund Komm.)	540
Asfærg (Asfærg-Faarup Komm.)	476	Faarup (Asfærg-Faarup Komm.)	478
Avning (Favsing-Avning Komm.)	556	Falslev (Falslev-Vindblæs Komm.)	437
Borup (egen Komm.)	493	Favsing (Favsing-Avning Komm.)	553
Bregned (Torsager-Bregned Komm.)	688	Feldballe (egen Komm.)	651
Dalbyneder (Dalbyneder-Dalbyover Komm.)	461	Fjellerup (Fjellerup-Glesborg Komm.)	609
Dalbyover (Dalbyneder-Dalbyover Komm.)	462	Fuglslev (Tirstrup-Fuglslev Komm.)	650
Draaby (egen Komm.)	663	Galten, se N.-Galten.	
Dronningborg Landsogn [Randers Skt. Mortens østre Landdistr.] (egen Komm.)	491	Gammelsohn [Grenaa Landsogn] (egen Komm.)	592

	Pag.		Pag.
Gassum (Spentrup-Gassum Komm.)	483	Marie Magdalene (Marie Magdalene-Koved Komm.)	569
Gerlev (Gerlev-Enslev Komm.)	469	Mejlby (Todbjærg-Mejlby Komm.)	708
Gerrild (Gerrild-Hemmed Komm.)	602	Mellerup (Støvring-Mellerup Komm.)	504
Gesing (Gesing-Nørager Komm.)	564	Mygind (Mygind-Skørring-Krogsbæk Komm.)	588
Gimming (Gimming-Lem Komm.)	496	Mørke (egen Komm.)	692
Ginnerup (egen Komm.)	617	Nimtofte (Nimtofte-Tøstrup Komm.)	621
Glenstrup (egen Komm.)	473	Nødager (egen Komm.)	655
Glesborg (Fjellerup-Glesborg Komm.)	611	Nørager (Gesing-Nørager Komm.)	567
Grenaa Landsogn, se Gammelsohn.		Nørre-Aarslev (Nørre-Aarslev-Nørre-Hørning Komm.)	578
Hadbjærg (Ødum-Hadbjærg Komm.)	531	Nørre-Galten (N.-Galten-Vissing Komm.)	519
Hald (Hald-Kærby Komm.)	485	Nørre-Hørning (Nørre-Aarslev-Nørre-Hørning Komm.)	579
Halling (Søby-Skader-Halling Komm.)	533	Nørre-Onsild (S.-Onsild-N.Onsild Komm.)	447
Hammelev (Hammelev-Enslev Komm.)	593	Onsild, se N.- og S.-Onsild.	
Harreslev [Harridslev] (Harreslev-Albæk Komm.)	499	Raaby (Raaby-Sødring Komm.)	463
Haslum [Haslund] (Haslum-Ølst Komm.)	509	Raasted (Kovsted-Raasted Komm.)	495
Helgenæs (egen Komm.)	679	Randers Skt. Mortens østre Landdistri., se Dronningborg Lands.	
Hem (Hem-Seem Komm.)	439	Rimsø (Rimsø-Kastbjærg Komm.)	606
Hemmed (Gerrild-Hemmed Komm.)	605	Rolse (Knebel-Rolse Komm.)	672
Hillested [Hyllested] (Hillested-Rosmos Komm.)	642	Rosmos (Hillested-Rosmos Komm.)	643
Hjortshøj (Hjortshøj-Egaa Komm.)	702	Rud (Voldum-Rud Komm.)	528
Hoed (Aalsø-Hoed Komm.)	633	Seem (Hem-Seem Komm.)	440
Holbæk (Holbæk-Udby Komm.)	534	Skader (Søby-Skader-Halling Komm.)	591
Homaa (Vejlby-Homaa Komm.)	636	Skarresø (Kolind-Ebdrup-Skarresø Komm.)	683
Hornslet (egen Komm.)	694	Skellerup (egen Komm.)	444
Hornum, se S.-Hornum.		Skødstrup (egen Komm.)	699
Hvilsager (Hvilsager-Lime Komm.)	583	Skørring (Mygind-Skørring-Krogsbæk Komm.)	588
Hyllested, se Hillested.		Snæbum (S.-Hornum-Snæbum Komm.)	449
Hørning, se Nørre-Hørning.		Spentrup (Spentrup-Gassum Komm.)	480
Karleby (Karleby-Voldby Komm.)	597	Støvring (Støvring-Mellerup Komm.)	502
Kastbjærg (Udbyneder-Kastbjærg Komm.), Gerlev Hrd.	458	Svenstrup (V.-Tørslev-Svenstrup Komm.)	441
Kastbjærg (Rimsø-Kastbjærg Komm.), Nørre-Dyrs Hrd.	608	Søby (Søby-Skader-Halling Komm.)	590
Knebel (Knebel-Rolse Komm.)	670	Sødring (Raaby-Sødring Komm.)	465
Kolind (Kolind-Ebdrup-Skarresø Komm.)	657	Sønder-Hornum [Hvornum] (S.-Hornum-Snæbum Komm.)	448
Koved [Koed] (Marie Magdalene-Koved Komm.)	573	Sønder-Onsild (S.-Onsild-N.-Onsild Komm.)	445
Kovsted (Kovsted-Raasted Komm.)	479	Tirstrup (Tirstrup-Fuglslev Komm.)	646
Kristrup (egen Komm.)	548	Todbjærg (Todbjærg-Mejlby Komm.)	705
Krogsbæk (Mygind-Skørring-Krogsbæk Komm.)	589	Torsager (Torsager-Bregned Komm.)	684
Kærby (Hald-Kærby Komm.)	471	Tved (egen Komm.)	674
Lavrbjærg (Lavrbjærg-Lerbjærg Komm.)	516	Tvede (Tvede-Linde Komm.)	487
Lem (Gimming-Lem Komm.)	497	Tørslev, se Ø.- og V.-Tørslev.	
Lerbjærg (Lavrbjærg-Lerbjærg Komm.)	518	Tøstrup (Nimtofte-Tøstrup Komm.)	623
Lime (Hvilsager-Lime Komm.)	586		
Linde (Tvede-Linde Komm.)	490		
Lyngby (Lyngby-Albøge Komm.)	637		
Mariager Landsogn (egen Komm.)	433		

	Pag.		Pag.
Udby (Holbæk-Udby Komm.)	537	Vistoft (egen Komm.)	677
Udbyneder (Udbyneder-Kastbjærg Komm.)	454	Vivild (Vivild-Vejlby Komm.)	558
Veggerslev (Veggerslev-Villersø Komm.)	600	Voldby (Karleby-Voldby Komm.)	598
Vejlby (Vejlby-Homaa Komm.), Nørre- Dyrs Hrd.	634	Voldum (Voldum-Rud Komm.)	523
Vejlby (Vivild-Vejlby Komm.), Sønder- hald Hrd.	561	Vore [Voer] (Vore-Estruplund Komm.)	538
Vester-Alling (Ø.-Alling-V.-Alling Komm.)	577	Vorup (egen Komm.)	507
Vester-Tørslev (V.-Tørslev-Svenstrup Komm.)	475	Værum (Værum-Ørum Komm.)	513
Villersø (Veggerslev-Villersø Komm.) .	601	Æbeltoft Landdistrikt	661
Vindblæs (Falslev-Vindblæs Komm.) . .	451	Ødum (Ødum-Hadbjerg Komm.)	529
Virring (Virring-Essenbæk Komm.) . . .	549	Ølst (Haslum-Ølst Komm.)	511
Vissing (N.-Galten-Vissing Komm.) . . .	522	Ørsted (egen Komm.)	542
		Ørum (Værum-Ørum Komm.), Galten Hrd.	514
		Ørum (egen Komm.), Nørre-Dyrs Hrd.	615
		Øster-Alling (Ø.-Alling-V.-Alling Komm.)	576
		Øster-Tørslev (egen Komm.)	467

DE VIGTIGSTE FORKORTELSER.

A/S = Aktieselskab.	H. eller Hartk. = Hartkorn.	Km. = Kommune.
Arkt. = Arkitekt.	ha = Hektar.	Kr. = Kreds.
Bl. = Bolig.	Hpl. = Holdeplads.	m = Meter.
Blands. = Blandsæd.	Hrd. = Herred.	Ml. = Mølle.
Ejds. = Ejendomsskyld.	Hs. = Hus.	Pl. = Plads.
(Den samlede Vurderings- sum ved Ansættelse til Ejendomsskyld.)	Jordv. = Jordværdi.	S. = Sogn.
	Kbmdshdl. = Købmands- handel.	St. eller Stat. = Station.
F.M. = Fredet Mindesmærke.	km = Kilometer.	Td. = Tønde.
Gd. = Gaard.	km ² = Kvadratkilometer.	Vandar. = Vandareal.

ANVENDTE FLADEMAAL.

Hektar:	Tønder Land:	□ Kilometer:
1 ha = ca. 1.8 Tdr. Land.	1 Td. Land = 0.55 ha.	1 km ² = 100 ha.

TAL-FORKORTELSER.

Ejendomsskylden er overalt angivet i Tusinder af Kroner, saa at for Eksp. for Grønholt Sogn Ejds. 1.834 betyder 1.834.000 Kr.

Det samme gælder Jordværdien, saa at Jordv. 1.076 betyder 1.076.000 Kr.

sving. — I Krigen 1807-14 var de Spanierne. — Byen har haft to

Byen har haft en Latinsk (1558), ophævet 1739. „Det gamle Skolehus, der var solgt“; hvor det har ligget, vides ikke (se F. F. Latinskoler i Ebeltoft, Grenaa m. m., Roskilde højskole, som nedl.).

I Ebeltoft er født A. (1856-1920).

Litt.: L. J. Böttiger, 1893. — E. Drøhse, Nogle Aktstykker fra Ebeltoft Raadhuse, 1907. — S. Forf., Spaniolerne i Ebeltoft, sst. 1908. — S. F. Ebeltoft 1813, sst. 1912. — Ebeltoft og Mols. III. Rejsehaandbog, H. C. Lundberg, Ebeltoft By, i Jyske Byer og deres Mænd XI, Kbh. 1918.

Onsild Herred.

Sognene: Mariager Lands., Falslev, Hem, Seem, Svenstrup, Skellerup, S.-Onsild, N.-Onsild, S.-Hornum, Snæbum.



1584



1610



1648

Onsild Herred, det nordvestligste i Amtet, begrænses mod Ø. og S. af Gerlev og Nørhald Hrd., fra hvilke det for en Del skilles ved Kastbjerg Aa, mod V. og NV. af Viborg Amt (Nørlyng og Rinds Hrd.) og Aalborg Amt (Gislum og Hindsted Hrd.) og mod N. af Mariager Fjord. Det smalle Herred er omtr. 30 km fra V. til Ø., største Brede fra N. til S. er 9 km. Overfladen er ret højtliggende og noget bakket mod V. og især mod Ø.

(højeste Punkt: Hohøj, se p. 399). Jorderne er for en stor Del sandede, nogle Steder blandede med Ler og muldede; mod SV. findes en Del Eng, mod N. og i Midten nogen Hede. Der er nogen Skov, især mod Ø. (i alt 1654 ha). Det er Amtets mindst frugtbare Herred (ved Matr. gnmstl. 24 $\frac{1}{4}$ Td. Ld. paa 1 Td. H.). Det saml. Areal udgør 17,231 ha (c. 172 km²), deraf Vandar. 320 ha. Ager og Engs Hartk. samt det halv. Skovskylshrtk. udgjorde $\frac{1}{2}$ 1905 1175 Td. Folketallet var $\frac{1}{2}$ 1921 6354 (1801: 2189, 1850: 2929, 1901: 5242). I Herredet lig-

ger Købstæderne Mariager og Hobro. I gejstl. Hens. udgør Hrd. med nævnte Købstæder, Herrederne Nørhald og Gerlev samt Raasted S. af Støvring Hrd. eet Provsti, Nørhald, Gerlev og Onsild Hrd.s Provsti.

Onsild Hrd., i Vald. II's Jrdb. *Othænsyllæhæreth* (1343 Othænsyl, 1422 Wonsil, 1664 Wogensild), hørte i Middelalderen til Ommersyssel, senere til Dronningborg Len og fra 1660 en kort Tid til Mariager Klosters Amt og derefter til Dronningborg Amt; se videre p. 341 flg.

Mariager Fjord med dens rige Skaldyr-Fauna maatte allerede i den ældre Stenalder drage Mennesker til Egnen; hist og her er der derfor truffet Rester af Køkkenmøddinger langs Kysten. Herfra har Bebyggelsen i den yngre Stenalder hurtig bredt sig videre frem over Hrd.; Storstensmindemærker, baade Jættestuer og Dysser, og adskillige andre stensatte Grave fra yngre Stenalder kendes flere Steder i Hrd., og blandt disse Mindemærker findes enkelte, der hører til de bedste i deres Art (særlig 2 Jættestuer i en Høj ved Snæbum). Mest præges Egnen i antikv. Henseende dog af Gravhøjene, af hvilke der er paavist langt over 600, mange rigtignok nu i forstyrret eller udpløjet Skikkelse; de bevarede Høje er snart mindre, snart endog meget store; en enkelt (Hohøj ved Mariager) tæller blandt de allerstørste i Landet. Nogle af Højene gaar utvivlsomt tilbage til den yngre Stenalder, andre tilhører helt Bronzealderen. Hist og her optræder Højene i Samlinger eller Striber, øjensynlig som Udtryk for, at de paagældende Steder har været af større Betydning. Fra Jernalderen er der, især under flad Mark, truffet en Del Grave, mest fra den romerske Periode.

Litt.: Indberetn. til Nationalmus. om antikv. Undersøgelse af O. Hrd., af Soph. Müller og Kr. Bahnson 1882 (Manusk.).

Mariager Land-

sogn, det største i Herredet og delt i to ved Mariager Købstad-jorder adskilte Dele, omgives i øvrigt af Falslev, Seem og Hem Sogne, Svenstrup Sogn, Nørhald Hrd. (V.-Tørslev S.), Skellerup Sogn og Mariager Fjord. De højtliggende og bakkede Jorder (højeste Punkt Hohøj, se p. 399, Himmelkol (1440



Himmelkoldth)) med høje, kalkholdige Skrænter ud mod Fjorden, er sandede og sandmuldede. I den i det Hele naturskønne Egn er en Del Skov (Hov Sk. (1541 How skouff), Alstrup Krat, Vestersk., Himmelkol Sk.) og Plantage (Nonneholt Pl., anl. 1908, 148 ha, deraf tilpl. 128). Gennem Sognet gaar Landevejene fra Mariager til Hobro og Randers, samt den under Anlæg værende Bane fra Mariager til Faarup.

Befolkning i 1921: 1190 (1801: 474, 1850: 682, 1901: 967), boende i 245 Gde og Hse. Det saml. Hartk. (1905): 240 Td.; 62 Gde med 204 og 103 Hse med 32, forsk. Lodder med 4 Td. Hartk., samt 23 jordløse Huse. Ejds. (1924): 2898, deraf Jordv.: 1402. Areal: 3538 ha, hvoraf (1919) besaaet med Hvede 2 ha, Rug 268, Byg 48, Havre 473, Blands. til Modenhed 129, Kartofler 98, Foderroer 269; Brak udgjorde 198 ha, Grønfoder og Græsning 998, Haver o. l. 19, Tørvemoser 9, Skov 478, Heder

og Lyngbakker 469, Klitarealer og Stenmarker 3, Vandar. 16. Kreaturhold (1923): 396 Heste, 1643 Stk. Hornkv. (deraf 903 Køer), 56 Geder, 401 Faar, 1683 Svin.

I Sognet Byerne: *Hov* (1343 Haugh) med Skole, Forsamlingshus og Vandmølle; *Fladbjerg* (1371 Flagebjerg); *Trinderup* (1440 Trinderup) med Skole; *Alstrup* (1440 Alstrup); *Fjelsted* (1259 Fealstade) med Skole (Testrup Sk.) og Forsamlingshus; *Katbjerg* (1259 Carreberg (!), 1440 Katbiergh) med Forsamlingshus; *Brødløs* (1610 Brølløs). Gaarde: Hovedparc. af *Mariagerkl.*, der drives under en Ejend. i Mariager, har sammen med denne 10,1 Td. H., Ejds. 152, Jordv. 90; c. 107 ha, deraf Ager 80, Eng 3, Skov 22 (2 Hse). *Frydensbjerg* (Frydensberg), *Frandsbjerg*, *Voldstedlund*, *Katbjergodde*, *Marsilleborg*, *Silleborg* (Cecilieborg), *Jomfrubakken*, *Bjergegd.* (Bjerregd., 1424 Bieregaardt), *Havnhus* (Havehus, 1664 Haffuend), *Lundal* (1440 Lundahl), *Marenmølle* (1467 Maren mølle), Vandmølle. Ved Fjorden Mariager Kridtbrud (beskæftiger 20 Md., producerer c. 3600 Tons Kridt aarlig), med Dampskibsbro, ved Yderenden 4,3 m Vand.

Mariager Landsogn, en egen Sognekommune, har Tingsted i Mariager og hører under Retskr. Mariager Kbst. m. m., Politikr. Mariager Kbst. m. m. (Hadsund), Randers Amtstuedistr., Mariager Lægekr., Hobro Skatte- og Vurderingskr., Amtets 1. Folketingskr., 2. Forligskr. og 4. Udskrivningskr. 407. (Vestre Landsogn) og 408. Lægd (Østre Landsogn). Beboerne søger Mariager Klosterkirke (se p. 400).

Mariager Kloster, indviet til Vor Frue og Skt. Birgitte, tilhørte Birgittinerordenen og var det andet og sidste Kloster, som denne Orden fik her i Landet. Tidligere antoges det grundlagt allerede under Dronn. Margrethe, i hvis Tid Godssamlingen synes at være paabegyndt; men da dets Moderstiftelse, Maribo, først rejstes under Erik af Pommern, og da et Brev af 1524 siger, at „Gudstjenesten i Mariager Kl. var stiftet og begyndt af højbaarne Herrer og Konger Erik af Pommern, Chrf. af Bayern, Chr. I og Hans“, maa den allerførste Oprindelse til Stiftelsen gaa tilbage til Kong Eriks Tid, i hvert Fald efter 1425, thi i et Brev fra 1425, og i to andre Breve, fra 1423 og 1418, nævnes som nordiske Birgittinerklostre kun Maribo, Vadstena i Sverige, Mariendal ved Reval, Marienkrone (Stralsund) og Marienwold ved Ratzeburg. I et Brev fra 1432 tales om en ung Piges Indgivelse i Mariager Kloster; paa dette Tidspunkt eksisterede det saaledes formentlig under en eller anden Form. Som M. Klosters Grundlæggere nævner en Gravskrift i Hornslet Kirke (Ø.-Lisbjerg Hrd.) „Otte Nielsen Rosenkrantz og flere andre af Adelen“. Som Klosterets egentlige og endelige Stiftelsesaar maa dog snarest regnes 1446, og den ydre Anledning til dets Stiftelse var, at Kartheusermunkene, som 1428 havde faaet overladt de 2 tidligere Benediktinerklostre, Glenstrup og Vor Frue i Randers, senere overdrog disse til Birgittinerne i Maribo, for at de kunde grundlægge et nyt Kloster; 1445 stadfæstede Kong Chrf. af Bayern denne Ordning, og 1446 lod Paven nævnte 2 Klostre overdrage til Maribo til deraf at stifte et nyt Kloster under Navn af Mariager. Dette voksede hurtigt til en rig og anset Stiftelse. Chr. I gav det 1449 Privilegium paa en fri Havn og Købmandshandel i den nærmest tilstødende Vig af Hobro Fjord (se p. 398) og 1453 Brev paa Birkeret og andre Rettigheder; 1468 anmodede han Paven om Hjælp til Bygning af den endnu ikke fuldførte Klosterkirke. Kongerne Hans, Chr. II og Fr. I stadfæstede og udvidede M.'s Privilegier. Ligesom Maribo Kl. havde det dog sin vigtigste Støtte i Adelen, bl. a. fordi det fra den især hentede sit af Nonner og Munke bestaaende Personale, der styredes af en Abbedisse med en Skriftefader som Hjelper; mange adelige skænkede Penge eller Jordegods for Sjælemesser, for Ophold i Klosteret eller for Tilladelse til at begraves i Klosterkirken; Novicerne medbragte ligeledes ofte Jordegods eller Penge. Ogsaa paa anden Maade øgede Klosteret sit Jordtilliggende; alene med det nedlagte Glenstrup Kloster fik det 6 Kirker, 3 Møller og en Del Gde og Bøndergods. Iflg. en Jordebog fra 1584 havde Klosteret da omt. 550 Gde og Huse, 31 Skove, 8 Møller, 8 Kirker, 3 Birker, Ret til Fiskeri i Randers Fjord m. m., og dette har vistnok omt. svaret til, hvad Klosteret ejede i katolsk Tid. Efter Reformationen kom Klosteret under Kronen og stod fra omt. 1542 under kgl. Lensmænd; sine Munke og Nonner beholdt det dog foreløbig, men Lensmændene skulde holde en Prædikant, der „skulde prædike og læse for Jomfruerne og de Folk, som indgivne ere, Guds rene

Ord^e. Sidst i 1550'erne synes Munkekonventet at være opløst; Søsterkonventet holdt sig længere, idet Adelen ønskede at bevare Klosteret som et Henviisningssted for sine ugifte Døtre; endnu 1576 optoges en Søster; 1585 døde den sidste Abbedisse, Hilleborg Lykke. Endelig ophævedes Klosteret helt $\frac{4}{7}$ 1588, idet Lensmanden Jak. Seefeld da fik kgl. Ordre til at omdanne Nonnegarden til en Ladegaard, fordi den gl. Ladegaard var brøstfældig „och Nunne er øde“. — Efter 1660 ophørte M. at være et kgl. Len, medens et af de nye Amter fik Navn efter det (se p. 342). Klosteret selv med Ladegd. ($31\frac{1}{2}$ Td. H.) samt Tiender og Gods (i alt 2817 Td. H.) blev for 142,425 Rd. solgt ved Skøde af 1664 til Købmd. Alb. Baltser Berens' Arvinger og Leonhard Marselis, dog med Forbehold af Indløsningsret. En af Berens' Arvinger, hans Svigersøn Generalpostm. P. Klingenberg († 1690), bestyrede det, og da Fællesskabet mellem Arvingerne blev hævet 1680, gik det over til den anden Svigersøn Frans Ludv. v. d. Wiele († s. A.), hvis Enke Anna Berens 1683 afstod det til Svigersønnen Rigsfriherre Andr. Pauli v. Liliencron († 1700), som atter skaffede Gaarden (37 Td. H.) Sædegaards Frihed 1684 og Birkeret 1689 (Birket ophævet 1815). Hans Enke Elisabeth v. d. Wiele († 1728) og Arvinger havde M. til 1713, da Kongen atter overtog det ifl. sin Indløsningsret for 64,750 Rd., hvilken Sum ved Højesteretsdom af 1716 formindskedes med 28,000 Rd., fordi Godset var forringet ved ulovlig Behandling af Skovene. Ved Aukt. 1720 solgte Kronen Gd. og Gods for 18,350 Rd til et Interessentskab (Fuldm. M. Thebring, † 1723, og Amtsf. P. Spørring), som dog 1724 lod det kgl. Skøde paa M. Kl. (30 Td. H.), Tiender (21), Gods (334) og Skove (4) udstede til Justitsrd. Severin Benzon, † 1726, hvis Enke Anne Kjørulf s. A. solgte Gaarden (i alt 340 Td. H.) for 13,500 Rd. til Landsdommer, Etatsrd. Math. Thestrup, adlet 1749, efter hvis Død 1769 den tilfaldt Sønnen, Landsdommer Kmhr. Frans T., † 1796 som Slægtens sidste Mand. Ved Aukt. 1798 solgtes M. (32, Gods 521 Td. H.) til et Interessentskab (Major F. R. C. Bülow, Kapt. E. C. Müller, Amtmd. P. S. Fønss og Købmd. P. Abel), hvilket 1798 fik kgl. Bevill. paa at bortsælge Bøndergodset uden Tab af Hovedgaardens Frihed og 1804 Til-ladelse til at udstykke M. Kl. (32 Td. H.) i 32 Parceller, hvorefter det solgte Gden (Skøde 1807) til Fr. Chr. Poulsen († 1833); derefter ejedes M. af hans Enke Helene f. Glassau († 1862) og to Døtre, hvilke sidste for 200,000 Kr. solgte M. 1875 til Kmhr. J. M. Grevenkop-Castenskiöld til Hørbygd., † 1878; da hans Enke Tekla f. Hochschild døde 1897, solgte Arvingerne straks M. (22 Td. H.) til Chr. Møller, der 1907 afhændede den for 90,000 Kr. til et Konsortium, som udstykkede den i Statshuse; en Hovedparcel drives under en Gd. i Mariager, og Klosterheden m. m. er overgaaet til et Plantageselsk., der har tilplantet Arealet (Nonneholt Pl.). — M. H. t. Klosterbygningernes oprindl. Udseende (en Grundtegn. hos Resen er gengivet hos Dahlerup p. 86) bemærkes, at Nonnernes og Munkenes Bygninger som alm. var Tilfældet laa adskilte, hver paa sin Side af Kirken. Nonnegaarden, N. og NV. for Kirken, bestod vistn. af 3 Fløje, der sammen med Kirken omsluttede en firkantet Gaard. Den vestre Munkegaard, SV. for Kirken, bestod vistnok mindst af 3 Fløje, ligeledes omsluttende en firkantet Gaard; Nordfløjen (i Lensmændenes Tid: „Fadeturhuset“) laa omtr. i Forlængelse af Kirken. Umiddelbart Ø. for denne Munkegaard var en østre Munkegaard. Hertil sluttede sig andre Bygninger, og uden om det hele Kompleks var der Haver og Fiskedamme. Nu staar kun Kirken og den nordl. Fløj af vestre Munkegaard tilbage; 1721-22 nedbrødes en Del af Nonnegaarden, og Resten af denne samt en Del af Munkegaarden nedbrødes 1724 af S. Benzon, der opførte en ny Ladegd. (af Bindingsværk) S. for Hovedbygningen; i Beg. af 19. Aarh. forsvandt det sidste af Munkegaardens Østfløj. — Den tilbagev. Fløj af vestre Munkegaard (se Billedet p. 401) har i Klostertiden mulig været en Art Administrationsbygning og er opf., mulig i to Perioder, i 2. Halvdel af det 15. Aarh., i to Stokv. af gule Munkesten i Munkeskifte med spidsbuede Krydshvælvinger i 1. Stokv.; omtr. midt paa Syd-siden staar et formentlig i 2. Halvdel af 16. Aarh. tilbygget, ottekantet Trappetaarn (oprindl. med Klokkespjir), over hvis Indgang en Sten med Indskr., der melder, at S. Benzon 1724 lod „denne Borgegaard forandre og forbedre samt Ladegaarden forflytte og af ny opbygge, saasom begge forhen dels af Ælde var forfaldne, dels de største gamle Huse med deres Hvalvinger af forrige Besiddere udi de Aar 1721 og 1722 nedbrudne, hvilket alene paa denne Sten til Efterkommernes Minde bliver antegnet“. I Taarnets Væg sidder en Sten med Indskrift, som tyder paa, at Stenen har siddet over en Lade; rundt om i Murene sidder udhuggede Christushoveder. V. for Taarnet var i Lensmændenes Tid en Gennemkørselsport paa tværs gennem Bygningen, „Mørkestueport“. Fløjen havde i Tidens Løb lidt meget ved Vanrøgt og flere Reparationer, til Dels med røde Mursten; navnlig var 2. Stokv. blevet ombygget i Beg. af 19. Aarh. Aar 1891

købte Staten Fløjen og lod den restaurere (Arkt.: Prof. H. C. Amberg); Murene rensedes for Overpudsning, de senere indsatte røde Mursten erstattedes med gule, der opførtes blindingsprydede Kamgavle i Stedet for de afvalmede Gavle, de spidsbuede Vinduesaabninger i 1. Stokv. genaabnedes, i 2. Stokv. gjordes de smallere og fladbuede, Hvalvingerne restaureredes, og Taarnet, hvis øverste brøstfældige Del maatte nedtages, skalmuredes delvis (Vindeltrappen, af Egetræ, er den oprindl.); ved Fløjens Nordside opførtes et nyt Halvtaarn med takkede Gavle, til Køkkentrappe. I 1. Stokv. er nu Dommerkontor, i 2. Stokv. Dommerbolig. I 1895 og 1916 er der foretaget Prøvegravninger paa Klosterets Tomt. — Mariagerklosters nuv. Stuehus er opf. 1876 af Grundmur i 1 Stokv. (Om Klosteret se Danske Mag. VI; Dahlerup, M. Klosters og Bys Hist.; Kirkeh. Saml. 3. R. III p. 170 flg.; Aarb. f. n. Oldk. 1890 p. 284 flg.; C. F. Bricka, i Hist. Tidsskr. 5. R. II p. 482 flg.; V. Lorenzen, De danske Brigittinerklostres Bygningshistorie, Kbh. 1922, p. 32 flg.).

Den under Vald. Atterdags Hist. nævnte Borg „*collis catti*“ har man villet søge ved Katbjærg. Stedet maa dog være Katholm (se Aalsø S.). Ved Fjelsted er der paa flad Mark Spor af et Voldsted: to lave Forhøjninger, der støder sammen i en ret Vinkel.

Bjærgegaard er vistnok den Gaard med Mølle i Hov, som Peder Brun 1342 skødede til Thord Degn (se p. 404), thi fra 1420 haves et Tingsvidne om, at B. i Hov var dennes rette Sædegaard. 1424 tilhørte B. med Møllested Nørre (Glenstrup) Kloster, men 1442 eller før skødede Peder Hegedal den til Mariager Kl. — I Sognet nævnes 1421 en Gd. „Søndergaardt“.

Sognet bestod tidligere foruden af Mariager Kloster af 3 Kirkesogne, nemlig *Hov Sogn* (nævnt 1442-91 og endnu 1552), *Alstrup Sogn* (1465-68 og 1565) og *Fjelsted Sogn*.

Af den fra romansk Tid hidrørende *Hov Kirke*, der i sin Tid tilhørte Glenstrup Kloster og senere Mariager Kl., ses endnu Ruinen; nogle udhugne Granitsten defra findes ved Mariager Kirke, deribl. to Døroverliggere, den ene med tronende Christus, den anden med Dyrefigurer, endvidere en Sten med Helgenfigur, Dele af Portalsøjler m. m. (se p. 404); Granitdøbefonten med romanske Dyrefigurer er i Nationalmus.

I Sognet har der været en meget søgt hellig Kilde, *Skt. Helenes Kilde*; man mener, at den er identisk med en Kilde i Lyngbakkerne S. for Sköven Himmelkol. En anden, *Marie Kilde*, nævnes ogsaa. (Se Saml. t. j. Hist. 3. R. III p. 14).

Om de tidligere store Kalkbrud ved Fladbjærg og Assens i Falslev S. se Dahlerup, Mariager Kl. p. 110.

I Nonneholt Plantage er 1925 rejst et Mindesmærke (3 m høj Granitsten med Portrætelief af Billedhugger Bundgaard) over Skolemanden Prof. Kr. Rovsing (1812-89). Stenen er rejst til Minde om hans Arbejde for Hedesagen for Midler, der er testamenterede Hedeselskabet af hans Svigersøn Fabrikant V. Brandt.

Sognet er ganske rigt paa jordfaste Oldtidsmindesmærker, og nogle af disse frembyder særlig Interesse. Langs Fjorden er enkelte Steder, saaledes ved Marenmølle og Silleborg, truffet Køkkenmøddinger fra den ældre Stenalder. Storstensmindesmærker fra den yngre Stenalder optræder hist og her især i Sognets vestl. Del, ud mod Fjorden. Ved Katbjærg ligger saaledes nær hinanden 2 Høje med Jættestuer (udgravede af Nationalmus.), nemlig *Ormehøj*, til hvis Jættestues Kammer er føjet et lille Sidekammer (Dækstenene mangler overalt undtagen over Sidekamret) og *Jordhøj*, til hvis godt mandshøje, men ikke store Kammer der fører en 6,5 m lang Gang. Ikke langt derfra ses under Voldstedlund en Høj (*Dronningehøjen*) omsluttende en udgravet, mindre Jættestue, nu uden Dæksten over Kamret, og straks Ø. for den en etkamret Langdysse (*Voldsted Høj* eller *Kongehøj*), c. 50 m lang og omsat nu med 36 Randsten. Disse 4 Stengrave er fredl. Andre Høje med mere eller mindre forstyrrede Stengrave kendes noget østligere i Sognet. De Oldtidsmindesmærker, der mest præger Sognet, er dog Gravhøjene, af hvilke der er talt over 150; men mange af dem er nu forstyrrede eller sløjfede. Anseligst blandt de bevarede er den højtliggende, over 9 m høje *Hohøj*, en af Landets mægtigste Høje; i 1864 forsøgte Preusserne at udgrave den; nu er den fredl., og til Højen er knyttet et Anlæg (se p. 407). Ikke langt derfra ses den fredl. *Lushøj* og andetsteds under Alstrup 3 fredl. Høje. Under Hov er fredl. 4 Høje, nemlig *Laaenhøj*, den sydligste af *Trehøjene*, *Tvillinghøj* og en anselig Langhøj; under Fladbjærg ligeledes 4 Høje; under Mariager Kloster 5 Høje (deribl. *Hellighøj* og de 2 *Klovhøje*); under Fjelsted ligeledes 5 Høje; under Katbjærg *Mølhøj* og endelig under Brødløs 7, af hvilke de 6 danner to tæt hinanden liggende Grupper hver paa 3 Høje (den ene Gruppe kaldet *Trehøjene*), den syvende kaldes *Lunkenhøj*. I en Høj N. for Brødløs er fremgravet en stor, stensat Gravkiste fra ældre Jernalder.

Falslev Sogn (*F.-Vindblæs Km.*), omgives af Mariager Landsogn, Seem Sogn, Gerlev Hrd. (Vindblæs S.), hvorfra det delvis skilles ved Kastbjærg Aa, og Mariager Fjord. Kirken ligger c. 7 km ØNØ. for Mariager. I Sognet en lille Enklave af Vindblæs Sogn. De højtliggende, mod S. noget bakkede Jorder (Simonshøj, 65 m; Bavnehøj) er overvejende sandmuldede, for en stor Del beplantede (Ballegaards Skov; Ballegaard Pl., anl. 1913, 45 ha, deraf tilpl. 32).



Befolkning i 1921: 1640 (1801: 172, 1850: 267, 1901: 1452), boende i 313 Gde og Hse. Det saml. Hartk. (1905): 95 Td.; 20 Gde med 84 og 88 Hse med 11 Td. Hartk., samt 12 jordløse Hse. Ejds. (1924): 3410, deraf Jordv.: 591. Areal: 1019 ha, hvoraf (1919) besaaet med Rug 67 ha, Byg 19, Havre 103, Blands. til Modenhed 24, Kartofler 36, Foderroer 66; Brak udgjorde 43 ha, Grønfoder og Græsning 223, Haver o. l. 26, Skov 97, Heder og Lyngbakker 259, Vandar. 6. Kreaturhold (1923): 116 Heste, 365 Stk. Hornkv. (deraf 222 Køer), 45 Geder, 124 Faar, 441 Svin.

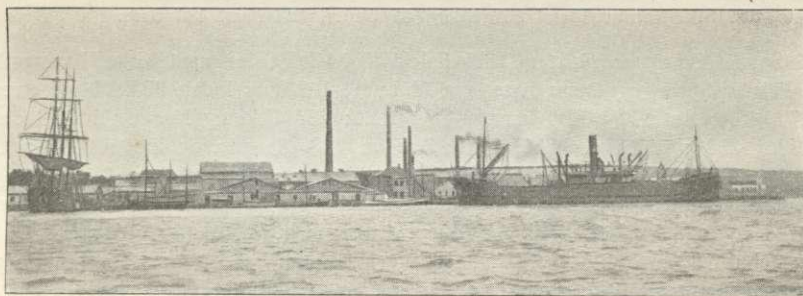
I Sognet Byerne: *Falslev* (1371 Falckløff, 1440 Falslef) med Kirke, Præstegd. og Falslev Spare- og Laanekasse (opr. 1871; ²¹/₃ 1923 var Indsk. 355,805, Reserver 31,773 Kr.); *Assens* (1371 Asensz) — ¹/₂ 1921: 264 Gde og Hse og 1402 Indb. (1911: 1303 med bl. a. flg. Erhverv: Landbr. 128, Haandv. og Ind. 993, Handel o. l. 31, Transport 55) — med Skole (5 Lærere og 3 Lærerinder, c. 350 Elever), Afholdshotel med Forsamlingssal, Kbmshdl., 2 Brugforen. m. m., Andelsmejeri (opr. 1901) og Vandværk. N. for Assens ligger Cementfabrikkerne *Cimbria* med Kbmshdl., *Dania* og *Kongsdal* med Brugforen. (om Fabrikkerne se ndfr.). *Falslev Hede, -Mark*, Huse. Gaarde: *Ballegd.* (1430 Baligh), *Blesborg* (1664 Blesberig). *Tuse Vandmølle* (1482 Thorsz mølle). — I Falslev-Vindblæs Komm. var der 1923 70 Fiskere (deraf 10 Erhvervsf.), der ejede 11 Baade til Værdi 3200 Kr. og Redskaber for 3880 Kr.; Værdien af Fangsten (deribl. 4 Tons Aal, 3 T. Skrubber, 4,5 T. Torsk og 1,1 T. Ørred) udgjorde 14,500 Kr.

Falslev S., een Sognekommune med Annekset Vindblæs i Gerlev Hrd., har Tingsted i Mariager og hører under Retskr. Mariager Kbst. m. m., Politikr. Mariager Kbst. m. m. (Hadsund), Randers Amtstuedistr., Mariager Lægekr., Hobro Skattekr., Gerlev-Rovsø Hrdr.s Vurderingskr., Amtets 1. Folketingskr., 2. Forligskr. og 4. Udskrivningskr. 413. Lægd. Kirken er selvejende.

Kirken bestaar af Kor og Skib. Taarn mod V. og Vaabenhus mod N. Kor og Skib er fra romansk Tid af hugne Granitkvadre paa profileret Dobbeltsoffel. Flere Vinduer og begge Døre er bevarede (Syddøren og Vinduerne tilmurede; se Aarb. f. n. Oldk. 1894 p. 261 og 279). Begge de oprindl. Portaloverligger med udhugne Dyrefigurer er ogsaa bevaret ved Kirken. Oprindelig Korbue med profilerede Kragbaand. Koret har en senere indbygget Krydshvælvning. Taarnet, af Kvadre fra Skibets Vestgavl og røde Munkesten, har Underrum med fladt Loft og en nu tilmuret Rundbue ind til Skibet. Oprindl. var Taarnet aabent forneden med en stor Spidsbue i Vestmuren. Vaabenhuset, med fladt Loft, er af samme Materiale som Taarnet. Alterbord af huggen Kamp. Altertavle med et nyere Maleri (Kopi). Prædikestol i sen Renæssancestil, malet 1701. Romansk Granitfont med glat Kumme. Flere Medlemmer af Familien Kruse er begr. i Kirken. I Midtgangen nogle Ligsten.

Ballegaard, før en Hovedgaard, ejedes 1430 af Mikkel Kruse af „Baligh“; derpaa fulgte (Søn efter Fader) Laur. Pedersen (Kruse) 1459-71, Peder Lauridsen K. 1478-84, Enevold K. 1492, Chr. K. 1510-36, Peder K., Landsdomm. i Nørrejylland, † 1562, Viffert K., † 1565, og dennes Broder Laur. K., † 1597, der opbyggede Gaarden af Bindingsværk 1582, Mogens K., † 1624, Otto K., † 1628, Tyge K., † 1650, hans Enke Margr.

Stensen, † 1678 (1661 var Gden 11 $\frac{1}{2}$ Td. H.), og Søn Otto K., † 1699 (en med Kruserne beslægtet Adelsmd. Anders Lounkjær skrev sig 1480 til B.). Sidstn. Otto K. solgte 1684 B. med 1 Bol til Chr. Jensen ved Vivebro, der 1685 solgte den til Eva Margr. Pentz, der blev gift med nævnte Otto Kruse, som 1697 skødede den (17, med Gods i alt 93 Td. H.) til Forpagter Hans Axelsen Steenberg, † 1698; hans Enke Mette Graa († 1717) ægtede 1701 Jak. Bastrup, som 1707 skødede B. til Anders Laursen af Tørrild, † 1716. Efter hans Enke Anne Nielsdatters Død 1748 overtoges den (17, Tiender 37, Gods 88 Td. H.) 1750 ved Skifte for 4500 Rd. af en af hendes Arvinger, Toldkontrollør Niels Jørgensen, † 1770, hvis Døtre Anne og Kirstine Margr. 1771 skødede den til deres Søster Sybille og hendes Ægtefælle Niels Hvass, † 1799, hvorefter hun († 1805) 1800 skødede den med Hem og Falslev Kirker m. m. for 27,800 Rd. til Knud Høyer (senere til Fævejle), men faa Aar efter tilhørte den Jørg. Qvitzow, † 1805, hvis Bo straks solgte den med Falslev Kirker m. m. (Skøde 1812) for 13,300 Rd. til Forp. Peder Bonne, som 1813 skødede den til Selvejer Niels Winther († 1852). Han afhændede 1814 B. med Falslev Kirke (9 Td. H.) for 7200 Rbd. S. V. til Købmd. Chr. Nic. Berg, † 1855, der 1820 fik Tilladelse til at frasælge 8 Parceller. Resten (13 Td. H.) overtoges 1823 (Skøde 1827) ved Tvangsaukt. for 1500 Rbd. Sølv af det Huitfeldtske Fideikommiss, som 1827 skødede den for 2000 Rbd. Sølv til Kapt. Joh. Fr. Neckelmann



Cementfabrikken Dania.

(† 1853), som ejede den til 1837; derefter har den tilhørt A. J. Glenstrup og fra 1879 hans Søn F. C. G.

I *Assens* laa tidligere en Adelsgaard; 1467 og 1494 nævnes Jep Henriksen (Kirt?) af A., Væbner, 1497 hans Søstersønner Mads Knudsen og Mogens Knudsen (Benderup) af A., sidstnævnte endnu 1509, og 1520 Knud Madsen, Væbner, i A.; 1546 solgte Knud Madsen Gaarden til Peder Kruse, hvis Sønnesøns Enke, Fru Dorte Vesteni, 1634 af Fru Sophie Staverskov fik Livsbrev paa en Gd. i A.

Af *Falslevgaards* Mark blev 1552 Halvdelen skødet af Kronen til Chr. Munck til Kragelund; 1579 blev den forlenet af Kronen til Laur. Kruse til Balle, som 1584 fik Skøde paa Halvparten af den; 1662 ejede Horsens Hospital i Falslev 1 Gd. paa 20 Td. H.

NV. for Ballegaard en hellig Kilde, og i Gaardens Have en Kilde kaldet „Thekilden“.

Cementfabrikken *Cimbria*, der ejes af A/S Cimbria i København, Aktiekap. 550,000 Kr., er opr. ^{20/10} 1873, og beregnedes oprindl. paa en Aarsproduktion af 10,000 Td. I Tidens Løb er Fabrikken udvidet meget betydeligt, og man er gaaet over fra Anvendelsen af saavel periodiske som kontinuerlige Højovne til Roterovne, og har herved med et Folkehold paa 75-90 Md. naaet en Aarsproduktion af 150-200,000 Td. Fabrikken har Udskibningsbroer med Pakhus, der ved Spornet staar i Forbindelse med Fabrikskomplekset; ved Broerne er Dybden indtil 4,7 m, og i en gravet Rende, som fører ind til dem, 5,7 m.

Cementfabrikken *Dania*, A/S, opr. 1886, Aktiekap. 1 Mill. Kr., var ved Anlæggelsen beregnet paa en Aarsproduktion paa 50,000 Td., men er i Tidens Løb udvidet meget betydeligt (saaledes i 1916) og har nu en Aarsproduktion paa c. 450,000 Td. og beskæftiger c. 250 Arbejdere; Selskabet ejer 2 Dampskibe. Ved Anlægsbroerne er der indtil 5,7 m Vand.

Cementfabrikken *Kongsdal*, A/S, opr. 1907, Aktiekap. 800,000 Kr., er indrettet i det 1903 stiftede *Kongsdal Kalkværk*, som 1907 overtoges af Aktieselskabet; Fabrikken var færdig i Slutn. af 1908. Den producerer aarl. c. 350,000 Td. Cement og beskæftiger c. 200 Arbejdere, og Fabr. ejer 3 Skibe. Ved Anlægsbroerne er der 5,7 m Vand, og en gravet Rende af samme Dybde fører ind til den østligste Bro.

Tæt ved *Ballegaard* ses en fredl., ret uregelmæssig bygget Jættestue, med Rest af omgivende, lav Jordhøj; det omtr. mandshøje Kammer er dannet af 8 Sidesten, hvorover en meget stor Dæksten; den c. 6 m lange Gang er derimod uden Dæksten. Sydligere, ligeledes under *Ballegd.*, er fredl. en af de 2 *Hedehøje*, og atter sydligere, i *Ballegd.'s* Plantage, den ret store *Simons Høj*. Størsteparten af de i Sognet paaviste c. 30 Gravhøje samler sig i et bredt Bælte S. for Assens; 6 af disse Høje er fredl., deribl. en *Langhøj* og 2 ganske anselige *Rundhøje*. Paa den lave Kyststrækning under Bankerne ud mod Fjorden findes NØ. for *Ballegd.* flere Steder Spor af Køkkenmøddinger. I *Simons Mose*, som ligger sydligst i Sognet, dybt under høje Bakker, er fremdraget et værdifuldt Depotfund fra den ældre Broncealder, bestaaende af en Broncearmring og 10 lave Bronceskaale af norditalisk Arbejde.

Hem Sogn (*H.-Seem Km.*) omgives af Annekset *Seem*, *Mariager Landsogn* og *Svenstrup Sogn* med dets Enklaver samt *Nørhald Hrd.* (*Gassum S.*) og *Gerlev Hrd.* (*Kærby* og *Gerlev S.*), fra hvilke Herreder det skilles ved *Kastbjærg Aa*. Kirken ligger c. 5 km SØ. for *Mariager*. De højtliggende, bakkede Jorder (højeste Punkt *Sølehigh*, 116 m; *Møgelhøj*, 100 m) er overvejende sandmuldede, med en Del Eng og *Tørveskær* samt Skov (*Kellerup Sk.*, *Hem Sk.*, *Skrødstrup Sk.*).



Befolkning i 1921: 493 (1801: 303, 1850: 416, 1901: 428), boende i 105 Gde og Hse. Det saml. *Hartk.* (1905): 151 Td.; 36 Gde med 132 og 59 Hse med 18, forsk. Lodder med 1 Td. *Hartk.*, samt 5 jordløse Huse. *Ejdsk.* (1924): 1478, deraf *Jordv.*: 779. *Areal*: 1835 ha, hvoraf (1919) besaaet med Rug 108 ha, Byg 19, Havre 200, Blands. til Modenhed 55, Kartofler 36, Foderroer 115; Brak udgjorde 79 ha, Grøn-foder og Græsning 461, Haver o. l. 9, Skov 486, Heder og Lyngbakker 247, Vandar. 2. *Kreaturhold* (1923): 166 Heste, 755 Stk. Hornkv. (deraf 367 Køer), 20 Gander, 211 Faar, 674 Svin.

I Sognet *Byerne*: *Hem* (1334 *Høem*) med Kirke, Præstegd., Skole (opf. 1910), Forsamlingshus og Vandværk; *Skrødstrup* (1334 *Skrozstørp*) med Skole, Forsamlingshus, Missionshus (opf. 1897) og Ml. Saml. af Gde og Hse: *Skrødstrup Huse*, *Kvotrungde* (1608 *Kuortrup*, 16. Aarh. *Kortrup*), *Kaldal Gde*. Gaarde: *Tornholt*: 4,8 Td. H., *Ejdsk.* 143, *Jordv.* 50; c. 225 ha, deraf Ager 22, Eng 3, Skov 195. *Kelstruplund* (1688 *Kielstrup Lund*), *Skovfogedgd.*, *Kærby Vasehus* (1688 *Waasehuuset*). Ved *Kærbybro* et *Andelsmejeri* (opr. 1897) og *Brugsforen.*

Hem S., een Sognekommune med Annekset, har Tingsted i *Mariager* og hører under *Retskr.* *Mariager Kbst. m. m.*, *Politikr.* *Mariager Kbst. m. m.* (*Hadsund*), *Randers Amtstuedistr.*, *Mariager Lægekr.*, *Hobro Skatte- og Vurderingskr.*, *Amtets* 1. *Folketingskr.*, 2. *Forligskr.* og 4. *Udskrivningskr.* 411. *Lægd.* Kirken er selvejende (fra 1921).

Kirken bestaar af Kor og Skib, Taarn mod V. og Vaabenhus mod S. Kor og Skib er fra romansk Tid af Granitkvadre paa Sokkel med Skraakant. Eet *Vindue* (tilmuret) og *Syddøren*, med udhugget *Baandsløjfe* paa Overliggeren og snoede Søjler, er bevarede. Dele af Nordportalen findes dels ved Kirken, dels indsat i Ladebygningen paa *Kellerup*. Paa Koret en *Kvader* med udhugne *Dyrefigurer*. Kirkens største *Mærkværdighed* er, at

den har haft et oprindeligt Vesttaarn, hvis endnu staaende Underdel er i Skibets Bredde, medens Overdelens Nord- og Sydmur, der bæres af to Gjordbuer, var trukket et Stykke ind. Taarnrummet staar ved to Arkadebuer med Midtpille i Forbindelse med Skibet. Taarnets gamle Overdel er forlængst erstattet med en anden, der kun spænder over Underbygningens søndre Del (Løffler, Udsigt etc. p. 144 f.). Paa Taarnets Vestmur staar: NIS. 1766. Vaabenhuset er væsentlig af Kvadre fra Taarnet. Koret er overhvalvet i den senere Middelalder. Ny Altertavle med Maleri af Mogens Gad (Christus velsigner Børnene) og Ramme efter Tegn. af Arkt. Carl Lundqvist. Prædikestolen er ny. Den gotiske Alterkalk er skænket af Johs. Harthbo og Hustru, vistnok fra 16. Aarh. Romansk Granitfont med glat Kumme. I Skibet Epitafium, paa hvis tomme Indskrifttavle en Kisteplade over Anne Nielsdatter Benderup, Datter af Niels Mauritzen til Kvotrup, † 1595 paa Dronningborg. I Vaabenhusets Mur en romansk Ligsten med et Kors. En tidligere Altersten med Helgengrav og Relikviekapsel er for Aar tilbage fundet i Taarnets øvre Mur (nu forsvundet). En Messehagel fra 1801 er nu i Randers Museum.

Kvotrup (Kaathorp, ogsaa Kortrup) var fordum en Adelsgaard, der 1483 ejedes af Jørgen Povlsen, 1488 og 1490 af Jep Povlsen, Væbner, der 1488 af Kongen fik Frihed paa Korterupgd., 1525 af hans Søn Mourids Jepsen, af hvis Sønner Jørgen Mouridsen til K. faldt 1565 ved Svarteraa, medens Niels Mouridsen døde 1605 som sidste Mand af sin Slægt (Benderup). Sidstes Datter Else havde 1580 paa K. Bryllup med Chrf. Lauridsen Seefeld, † 1612. En Søster Jfr. Anne Nielsdatter, † 1593, ligger begr. i Hem Kirke. Chrf. Seefelds Børn arvede K., men Jørg. Seefeld solgte 1631 sin Part til Broderen Viffert S., hvis Broder Enevold S. 1633 solgte Gden til sin Svoger Axel Urne, der 1638 skrev sig til K. (36 Td. H.); efter ham († 1653) overtoges K. af Panthaveren Anker Povlsen i Randers, der solgte den til Grev Mogens Friis, som mageskiftede den til Kongen, af hvem den (19 Td. H.) 1665 blev tilskødet Konsumptionsfor. i Kbhvn. Ludvig Lorensen m. fl. Hans Enke Elisab. v. Dort († 1698), der 1679 havde faaet Livsbrev paa den, afstod den 1692 til sin Søn Nicolai Lorensen. 1682 siges, at den efter 1662 med Urette er blevet anset for en Sædegd. 1790 var den delt i 2 ligestore Selvejergaarde. I Kæret har man for faa Aar siden ved Tørvegravning fundet Pilotering, der mentes at stamme fra et Skibsbro- eller Havneanlæg.

I *Skrodstrup* har ligget en Hovedgd., thi 1334 nævnes Anders Jonsen af „Skrozstørp“. Han fik s. A. tilskødet en Hovedgd. i *Hem* („Høom“) af Peder Brun, som havde faaet Skøde paa den af Palm Aagesen.

Ved Hem findes en hellig Kilde, *Skt. Hans Kilde*.

Om et Mord ved Odderhuset 1729, interessant ved de overtroiske Kunster, der bragtes i Anvendelse for at dølge det, se Chr. Wammen, Karen Povlsdatter og Oddersmedens Jens, i *Fra Randers Amt* 1920, og H. Grüner Nielsen, *Odderhuset, Forbryderovertro* i 18. Aarh., i *Danske Studier* 1920.

Der kendes i Sognet, især i dets vestl. Halvdel samt mod N., adskillige Gravhøje, mindst 75; mange af dem er dog nu mere eller mindre forstyrrede. Under Hem er fredl. 10 Høje, deribl. N. for Byen *Uglehøj* og 2 umiddelbart ved hinanden liggende Høje, V. for Byen *Enhøj* ved Enhøjsminde, *Fellinghøj* samt den meget store og smukke *Møgelhøj* og straks ved den endnu en Høj. Ogsaa i *Skrodstrup* Skov ses en Del Gravhøje, væsentlig liggende i en Stribe; flere af dem er velbevarede.

Hem og Seem var tidligere et eget Pastorat, men blev ved Reskr. af ²³/₂ 1684 forenede med Mariager, indtil de atter 1808 (Reskr. af ²⁶/₈ 1803) blev eet Pastorat.

Seem Sogn (*Hem-S. Km.*), Anneks til Hem, omgives af dette, Mariager Landsogn og Falslev Sogn samt Gerlev Hrd. (Vindblæs, Kastbjærg, Enslev og Gerlev S.), fra hvilket det delvis skilles ved Kastbjærg Aa. Kirken ligger c. 7 km ØSØ. for Mariager. De højtliggende, stærkt bakkede Jorder (Brunhøje, 62 m; Møgelhøj) er sandede og sandmuldede, med betydelige Engstrækninger med Tørveskær. En Del Plantage (Maagaard Pl., anlagt 1902, 56 ha, deraf tilpl. 36; Klosterhøj Pl., anlagt 1920, 113 ha, deraf tilpl. 31).



Befolkning i 1921: 311 (1801: 149, 1850: 208, 1901: 250), boende i 68 Gde og Hse. Det saml. Hartk. (1905): 75 Td.; 16 Gde med 62 og 45 Hse med 13 Td. Hartk. Ejds. (1924): 816, deraf Jordv.: 468. **Areal:** 1326 ha, hvoraf (1919) besaaet med Rug 73, Byg 19, Havre 130, Blands. til Modenhed 33, Kartofler 37, Foderroer 73; Brak udgjorde 51 ha, Grønfoeder og Græsning 305, Haver o. l. 5, Tørvemoser 2, Skov 142, Heder og Lyngbakker 438, Vandar. 4. **Kreaturhold** (1923): 125 Heste, 459 Stk. Hornkv. (deraf 243 Køer), 19 Geder, 121 Faar, 401 Svin.

I Sognet Byerne: *Seem* (Sem; 1415 Sem) med Kirke, Forsamlingshus og Vandværk (priv.); *Edderup* (1366 Ebdrup). *Grove*, Gde og Hse, med Skole. En Gaard i Edderup: 10,5 Td. H., Ejds. 110, deraf Skoven 13, Jordv. 67, deraf Skoven 5; c. 244 ha, deraf Ager 62, Eng 17, Skov 77, Hede 83.

Seem S., een Sognekommune med Hovedsognet, har s. Tingsted og hører under de s. Kredse som dette, samt 4. Udskrivningskr. 412. Lægd. Kirken ejes af 3 Tiendeejere.

Kirken bestaar af Kor og Skib, Taarn mod V. og Vaabenhus mod N. Kor og Skib er fra romansk Tid af Granitkvadre paa Sokkel med Skraakant. Norddøren er bevaret; et Par Vinduer i Koret spores. I Koret er i den sen. Middelald. indbygget en Hvælving, paa hvilken i 1880'erne fandtes to malede Figurer (nu overhvidtede). Taarn og Vaabenhus er opf. i 18. Aarh. af Kvadre fra Skibets Vestgavl og røde Munkesten. Det hvælvede Taarnrum har Spidsbue ind til Skibet. Altertavle, med et Maleri fra 1901 (Kopi af C. Bloch: Opstandelsen), og Prædikestol fra Slutn. af 17. Aarh. Romansk Granitfont med glat Kumme. Gravsten i Kirkens Gulv over Christen Christensen Kremer af Edderup, † 1736. Et middelalderligt Røgelsekar opbevares nu i den hist. Saml. i Randers.

Edderup synes at være det „Ebdrup“ i Onsild Hrd., hvori Glenstrup Kloster 1366-1427 ejede en Del Gaarde. I Byen var en Hovedgaard, som 1366 ejedes af Bent i E., 1444 af Jens Ubbesen.

Ved Skellet mod Enslev, i Mosedrag S. for Aaen, ligger Voldstedet *Ovsgaard* (ogsaa kaldet *Hovskov* el. *Tovskov*), en 1,5 m høj, afrundet Banke (35 × 40 m) samt en mindre Banke S. derfor. Ved Nationalmuseets Undersøgelse 1893 viste der sig at være Rester af udstrakte Piloteringer og af en Bro i Retning af det faste Land i S. Af Bygningerne fandtes Lerklining og forbrændt Tømmer. Den ukendte Borg stammede fra senere Middelalder.

C. 40 Gravhøje kendes i Sognet, mest i dettes nordl. Halvdel. Næsten alt, hvad endnu er forholdsvis velbevaret, er frendl., nemlig: 2 Høje under Edderup Skovgd., 5 Høje (deribl. de 2 *Klosterhøje*) i Klosterhøj Plantage ved Edderup, samt nordl. for Seem 7 Høje; ansligt af disse sidste er den henv. 8 m høje *Møgelhøj* og en tæt ved denne liggende Høj af 4 m's Højde.

Om Sognehistorien se p. 440.

Svenstrup Sogn (V.-Tørslev-S. Km.).

Anneks til V.-Tørslev i Nørhald Hrd., omgives af Hem Sogn, Mariager Købstadsjorder og Landsogn samt Nørhald Hrd. (V.-Tørslev, Asfærg og Gassum S.). Til Sognet hører nogle smaa Enklaver beliggende mellem Hem S. og Mariager Landsogns østlige Del. Kirken ligger c. 6 km SSV. for Mariager. De højtliggende, særlig mod NØ. bakkede Jorder (højeste Punkt — i en af Enklaverne — Solhøj, 103 m; Midtbjerge med højeste Punkt 74 m; Tinghøj, paa Grænsen til V.-Tørslev S.) er sandmuldede, sandede og grusede. En Del Plantage (Kellerup nordre Pl., anl. 1918, 43 ha, deraf tilpl. 6; Kellerup



søndre Pl., anl 1918, 45 ha, deraf tilpl. 7). Midt i Sognet ligger den 1910 delvis udtørrede True- eller Svenstrup Sø (c. 7,5 ha), gennem hvilken Østerkær Aa løber, mod SØ. Kellerup Sø (c. 7,7 ha), hvorfra Kastbjerg Aa har sit Udløb. Gennem Sognet gaar Landevejen fra Mariager til Randers samt den under Anlæg værende Bane fra Mariager til Faarup.

Befolkning i 1921: 319 (1801: 212, 1850: 258, 1901: 268), boende i 60 Gde og Hse. Det saml. Hartk. (1905): 128 Td.; 25 Gde med 119 og 28 Hse med 9 Td. Hartk., samt 3 jordløse Hse. Ejds. (1924): 1492, deraf Jordv.: 849. Areal: 1982 ha, hvoraf (1919) besaaet med Rug 109 ha, Byg 25, Havre 232, Blands. til Modenhed 50, Kartofler 56, Foderroer 109; Brak udgjorde 57 ha, Grønfoder og Græsning 439, Haver o. l. 1, Tørvemoser 47, Skov 119, Heder og Lyngbakker 621, Klitarealer og Stenmarker 2, Vandar. 18. Kreaturhold (1923): 162 Heste, 731 Stk. Hornkv. (deraf 349 Køer), 9 Geder, 107 Faar, 666 Svin.

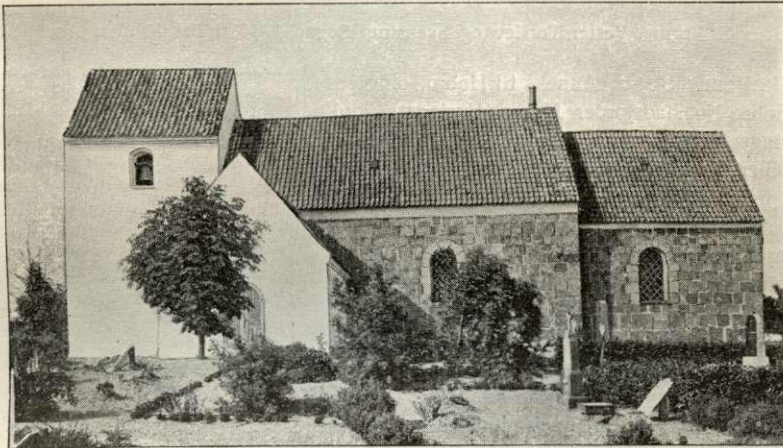
I Sognet Byerne: *Svenstrup* (1355 Swenthorp, 1410 Suenstrup) med Kirke, Skole (opf. 1919), Andelsmejeri (Kronen; opr. 1901) og Vandmølle; *True* (1456 Thrw) med Forsamlingshus (opf. 1907) og Vandværker, ved Byen vil blive Station paa Mariager-Faarup Banen; *Gunderup* (1664 Gonderup) med Vandværk. — Gaarde: Hovedgaarden *Kellerup* (1299 Keldorp) har 14,8 Td. H., Ejds. 278, deraf Skoven 95, Jordv. 148, deraf Skoven 45; c. 717 ha, deraf Ager 139, Eng 22, Skov 318, Hede 180, Mose 7. *Svenstrup Hovgd.*, *Lykkemark* (1664 Løchemark), *Avnsbjerg Hedegd.* (1688 Heedehuuset eller Andersborg, 1664 Auindtzborg), *Charlottenpris* (i en Enklave; D. Atl. Munkhus), *Bagged.* (Bagergd., 1688 Bagge Gaard). *Kellerup Vandmølle* (1664 Kielderup Mølgaard).

Svenstrup S., een Sognekommune med Hovedsognet Vester-Tørslev i Nørhald Hrd., har s. Tingsted og hører under de s. Kredse som dette (se p. 476), samt 4. Udskrivningskr. 410. Lægd. Kirken tilhører Sogneboerne.

Kirken bestaar af Kor og Skib, Taarn mod V. og Vaabenhus mod S. Kor og Skib er fra romansk Tid af Granitkvadre paa Sokkel med Skraakant. Den oprindl. Korbuue, flere Vinduer (tilmurede) og Syddøren er bevarede (Nørdøren er omdannet til et Vindue). Paa Korets Nordside et udhugget Mandshovede. Koret er i den senere Middelalder blevet overhjulvet. Taarnet, hvis hvelvede Underrum har Spidsbue ind til Skibet, er opf. i Slutn. af Middelalderen eller Renæssancetiden af Kvadre fra Skibets Vestgavl, Munkesten og utilhuggen Kamp; Murene er senere omsatte. Vaabenhuset er fra nyere Tid, af Kvadre, senere ommuret med smaa Mursten (1568 udgik Kongebrev om, at alle Kirker i Aarhus Stift skulde hjælpe Kirken med $\frac{1}{2}$ Dl. hver, da den var meget byg-fældig). Altertavle og Prædikestol er 1779 opsatte af Poul Møller til Skovsgaard. Alterstager med Knud Mogensen Løvenbalks Navnetræk og Vaaben, fra 1588. Præstestolen, fra 1694, skænket af Chr. Jensen i Randrup, er nu i Randers Museum. Romansk Granitfont med Menneske- og Løvefigurer. Døbefad, skænket af ovenn. Knud Mogensen og Hustru 1592. I Koret Ligsten fra 1584 over disse, i Skibets Gulv Sten over Jens Brask, † 1685, og Hustru samt over Forp. paa Kellerup Anders Sørensen Westergaard, † 1714, og Hustru (sidstn. Ligsten laa tidl. paa Kirkegaarden).

Kellerup tilhørte i 14. og 15. Aarh. Jens Ubbesen, Thomas Jensen, Jens Thomesen ved Aar 1415, Jep Hegedal 1430 og 1462, senere Chri. Kruse 1511, og 1541 hans Søn Peder Kruse, Landsdommer i Nørrejylland, † 1562. Følgende Ejere var Jørgen Bernekov † 1567, og Henrik Gyldenstjerne, som 1579 mageskiftede K. til Kongen, der igen 1580 mageskiftede den med Mølle og 13 Gde og Bol til Knud Mogensen (Løvenbalk). Den tilhørte derefter Erik Høg, † 1612, hvis Broder Christen H. 1627 solgte den til Enevold Seefeld, som 1632 mageskiftede den tillige med Svenstrup Hovgd. til Axel Urne, g. m. Anne Rodsteen; han ejede K. endnu 1647. Knud Rodsteens Enke, Else Vind, og øvrige Arvinger solgte K. 1654-55 til deres Medarving Claus Dyre til Sindinggd., som 1678 solgte den (12, med Mølle og en Del Gods i alt 103 Td. H.) til Borgm. i Randers Joh. Steenbek, † 1696. Derefter fulgte Kommercerd. Hans Benzon til Sohngaardsholm, der 1715 solgte K. (11, med Mølle og Gods i alt 29 Td. H.) for 3000 Rd. til Fuldm. Jens Andersen Brask, † 1747, hvis Enke Sidsel Cathr. Hostrup

døde 1771, hvorpaa hendes Arvinger skødede K. med Tiender og Gods (17, 40 og 220 Td. H.) for 20,000 Rd. til Sønnen Rasm. Alb. B., † 1800. Den tilhørte derefter hans Søn Jens Andr. B. († 1818), hvis Enke Kirstine f. Ring († 1839) 1833 solgte den til Forv. Christen Juul, † 1848, der testamenterede K. med komplet Gods (1850 var Gd. og Gods 283 Td. H.) til C. J. H. Brask, efter hvis Død 1906 den s. A. solgtes til et Konsortium, der s. A. afhændede den for 210,000 Kr. til Direktør E. J. Kieler, af hvem den (31 og 5 Td. H.) 1918 købtes for 1 Mill. Kr. af Prløjtn. C. F. E. v. Holstein-Rathlow, † s. A. Den tilhørte derefter dennes Broder Prløjtn. F. H. A. N. R. v. H.-R. og købtes 1922 af Vicekonsul Fr. Johansen i Mariager. Omkr. 165 ha af Gaardens Jorder er udstykket til c. 20 Statshusmandsbrug. — Den nuv. Hovedbygning, lavt beliggende paa en flad Tunge i Søen, der tidligere har været skilt fra Land ved en Grav, er opf. 1887-88 efter Tegn. af Murermester N. Bach i Hastrup. Den er trefløjet, grundmuret af røde Mursten paa Kampestensokkel, med gotiske Trappegavle paa Sideløjerne over Indgangsdøren. Den tidligere Hovedbygning, med en Hovedfløj i 1 Stokv. og 2 Sideløje, alle af Bindingsværk, var væsentligst opført af J. Brask († 1747), der lod de gamle Grave



Svenstrup Kirke.

opfylde og underlagde Gaarden den afbrudte By Kellerups Jorder (den nævnes allerede 1699 som afbrudt). En Del af Udbygningerne brændte 1921.

Svenstrup Hovgaard fik Tyge Kruse til Vinge († 1610) før 1554 med sin Hustru Birgitte Lauridsdatter Munk. Den tilhørte derefter deres Søner Chrif. K. (nævnt 1580 og 1608), Laurids K., † 1609, og Enevold K., † 1621. Med disses Broderdatter Karen Enevoldsdatter K. kom S. til Rigsrd. Hr. Oluf Parsberg, der 1629 solgte den, som da i den kejserl. Fejdetid var lagt øde, til Enevold Seefeld, † 1643. Den havde saa Ejere fælles med Kellerup. 1661 var den 24 Td. H., endnu tildels øde, men besat med 3 Bønder. Claus Dyre pantsatte den 1666 til Fru Ide Lunge, og hans Svigerinde Jomfru Ingeborg Rodsteen pantsatte den 1675 for 200 Rd. til Søren Winter i Mariager. Før 1687 kom den til Kronen og var da bortforpagtet, men 1696 var den (12½ Td. H.) udlagt til Ryttergods. Ved Beg. af 18. Aarh. var den beboet af Jægermester Joh. Chrif. v. Zepelin, men Kongen solgte den 1722 til G. D. Levetzau paa Tjele, der 1723 solgte den til Jens Mortensen, Forpagter paa Holbækgd., der s. A. solgte den, da regnet for en Bondegd., til Dines Pedersen i Randers. 1755 afhændede Forpagter Niels Randrup og Peder Dinesen til Bækmark og Holmgd. halve S. H. (6 Td. H.) m. m. til førstnævntes Broder Christen Jensen paa S. H. 1778 tilhørte den Mikkel Christensen og Jens Brask (g. m. Edel Christensdatter af S. H.). Fra sidstnævnte († 1785) kom den til hans Søn Jens B., † 1844, og saa til dennes Søn Jens B., † 1849. 1867-1912 tilhørte den P. Aarup, derefter Sønnen H. P. Aarup; senere Bankdir. J. Kold, Brødrene Herlufsen og nu M. Christensen-Dalsgaard.

I *True* boede 1469 en Bonde Las Bugge, der skal have været en Sønnesøns Sønnesøn

af den bekendte Hr. Niels Bugge, men havde mistet sin Adel, fordi hans Moder ikke var af Adel, og af samme Aarsag al sin Arv til de Flemminger. 1535 nævnes Knud Bugge i T.

Kellerup By, nævnt 1699 som nedbrudt, har ligget Ø. for Hovedgaarden K. — Tæt S. for sidstnævnte har der staaet et Kapel. En By „Huilken“ nævnes 1410 i Sognet; 1664 nævnes „Heedemarch“ med 6 Gde, 1688 Mølle- eller Heedegaard med 3 øde Gde; Haugehuset og Søvehuset.

Ved Kellerup har der været 3 hellige Kilder, *Skt. Knuds Kilde*, *Sykilde* (Sydekilde) og *Plovmands Kilde*.

Nordligst i Sognet kendes under Kellerup Rester af 4 Langdysser og ved Svenstrup Rester af 1 Dysse (mulig det Dyssekammer, der omtales i Dske Atl. under Navnet Jynovnen). Hvad der i øvrigt findes af jordfaste Oldtidsmindesmærker i Sognet, er Gravhøje, af hvilke der kendes langt over 100; mere end Halvdelen af disse er dog nu forstyrret, overpløjet eller sløjftet. I særlig stort Antal optræder Højene under Gunderup, endvidere V. og NV. for Svenstrup samt SØ. og S. for True. I alt 17 Høje er fredd., deraf under Kellerup 6, Kellerup Skov 1 Langhøj, Gunderup 1, Svenstrup 5 og True 4.

Litt.: G. Tegner, Vester Tørslev og Svenstrup Sogne 1743, i Fra Randers Amt 1915.

Skellerup Sogn, Anneks til Hobro, omgives af Hobro Købstadsjorder, Hobro (Mariager) Fjord, Mariager Landsogn og Nørhald Hrd. (V.-Tørslev og Glenstrup S.), hvorfra det delvis skilles ved den fiskerige Glenstrup Sø (354 ha, 14 m over Havet, 34 m dyb), af hvilken en Del (i alt 147 ha) hører til Sognet. I Sognet flere Enklaver af V.-Tørslev S. Kirken ligger c. 4 km ØSØ. for Hobro. De højtliggende, temmelig jævne Jorder, med til Dels stejle Skrænter ud til Fjorden (Skovgaards Bakker med Plantage (anl. 1890, 30 ha, deraf tilpl. 8) og den smukke og meget besøgte Ørnedal; Alshøj 69 m) er sandmuldede og sandede. Gennem Sognet gaar Landevejen fra Hobro til Mariager.



Befolkning i 1921: 433 (1801: 212, 1850: 244, 1901: 341), boende i 88 Gde og Hse. Det saml. Hartk. (1905): 106 Td.; 26 Gde med 93 og 39 Hse med 13 Td. Hartk., samt 2 jordløse Hse. Ejds. (1924): 1370, deraf Jordv.: 794. Areal: 1775 ha, hvoraf (1919) besaaet med Rug 146 ha, Byg 25, Havre 222, Blands. til Modenhed 108, Kartofler 64, Foderroer 148; Brak udgjorde 83 ha, Grønføder og Græsning 505, Haver o. l. 18, Skov 112, Heder og Lyngbakker 168, Vandar. 150. Kreaturhold (1923): 211 Heste, 978 Stk. Hornkv. (deraf 562 Køer), 15 Geder, 134 Faar, 1079 Svin.

I Sognet Byerne: *Skellerup* (1259 Scelvethorp) med Kirke, Skole (restaureret 1918), Forsamlingshus (opf. 1904), Brugsforen. og Vandværk; *Anderup* (Amdrup; 1498 Anderup, 1608 Amdrup) med Skole (opf. 1919, Arkt. Skøt, Hobro); en Del af *Gettrup* (1440 Gettrup, Resten i V.-Tørslev S.). Gaarde: *Skovsgaard* (1462 Skouffgaard) har 12,6 Td. H., Ejds. 152, deraf Skoven 42, Jordv. 80, deraf Skoven 8; c. 233 ha, deraf Ager 128, Eng 3, Skov 72, Hede 28. *Anderupgd.*, *Strandholt*.

Skellerup S., en egen Sognekommune, i gejstlig Henseende Anneks til Hobro Kbst., har Tingsted i Hobro og hører under Rets- og Politikr. Hobro Kbst. m. m., Randers Amtstuedistr., Mariager Lægekr., Hobro Skatte- og Vurderingskr., Amtets 1. Folketingskr., 1. Forligskr. og 4. Udskrivningskr. 402. Lægd. Kirken er selvejende.

Kirken bestaar af Kor og Skib, Taarn mod V. og Vaabenhus mod N. Kor og Skib er fra romansk Tid af tilhugne Kridtsten uden Sokkel. Korbuen, med profilerede Krag-

baand, Norddøren og eet Vindue (nu tilmuret) er bevarede. Senere er Murene delvis omsatte med Mursten. Taarnet er vistnok fra gotisk Tid, af utilhugne Kampesten; Taarnrummet var forhen ikke forbundet med Skibet, men 1921 er der blevet anbragt Orgel i det. Vaabenhuset er af hugne Kvadre og Mursten. Altertavle med et nyt Maleri (Kopi af C. Bloch: Christus i Getsemane). En ældre Tavle fra Renæssancetiden er i Hobro Museum. Prædikkestol fra Midten af 17. Aarh. Stolestader fra 1750-51. Romansk Granitfont med Løvefigurer. I Vaabenhuset to romanske Ligsten med Kors. I Vaabenhusets Gulv Sten over Jens Jensen i Skellerup, † 1576.

Skovsgaard er oprettet ved Midten af det 17. Aarh. af Borgm. i Mariager Hans Nielsen Drostrup til Kollerup, † 1684, som 1648-52 fra Kronen erhvervede nogle Jorder i Skellerup S., bl. a. „et Stykke øde Hedejord og Skovsland kaldet Skovsgaard“, hvortil han lagde noget af sine Bønders Hede og et Stykke Eng. Den tilhørte derefter hans Enke Else Heldvad, † 1710, og Peder Jensen Vintmølle, efter hvem den 1733 ved Aukt. blev købt med Tiender og Gods (10 $\frac{1}{2}$, 11 og 51 Td. H.) for 4000 Rd. af hans Svoger Borgm. i Aarhus Ditl. Eggers. Hans Enke Maren Jensdatter Vintmølle solgte den (10 $\frac{1}{2}$, 11 og 44 Td. H.) 1740 til Forv. Hans Thornsohn, † 1766, der istandsatte og smykkede Kirken; 1762 tilhørte den hans Datter Christence Friis T., Enke efter P. Borre til Hjortshøjlund, og 1764 Chrf. Rougtved til Odden, som 1770 ved Aukt. solgte den med Skellerup Kirke m. m. til Niels Kircheterp. 1773 blev den (8 $\frac{1}{2}$, 24 og 70 Td. H.) af Fr. Chr. Lanng solgt til Kammerjnr. Hans Benzon (senere til Aalegaard), som 1777 skødede den for 14,000 Rd. til sin Fader Konferensrd. Johs. B. til Sohngaardsholm, der straks afhændede den til Poul Møller paa Tranum Strandgd., † 1785, hvis Enke Johanne Færs 1786 solgte den (10 $\frac{1}{2}$, 24 og 45 Td. H.) for 10,000 Rd. til sin Fuldm. N. S. Wirenfeld, † 1807. 1798 tilhørte den Forp. M. T. Blegvad paa Mariager Kl. († 1814), som 1812 skødede den med Skellerup Kirke m. m. for 24,000 Rd. til sin Svigersøn J. Christensen til Ørndrup, der 1820 afhændede den (8 Td. H.) med 7 Huse for 3400 Rbd. Sølv til Møller Th. Sørensen, men 1821 tilhørte den Landinsp. Sim. Jørgensen, † 1853, som 1823 solgte den til Fr. Jørg. Schuchardt, senere Postfører i Kolding, der 1828 skødede den for 3400 Rbd. Sølv til Ex. jur. Fr. Friis. Derefter tilhørte den Overkrigskommissær J. M. Secher til Julianeholm, Ad. Em. Hansen, Rademacher og P. Pashen. Højjægermester Schütte til Bygholm, der 1860 købte S. for 38,000 Rd., solgte den (13 Td. H.) 1875 for 120,000 Kr. til Forp. Laursen, men overtog den igen. Derefter tilhørte den længe Kapt. J. E. Bluhme og kom senere til dennes Søstersøn, Højjægerm. Fr. Tesdorpf til Orupgd., hvis Døtre nu ejer den.

I Gettrup skal have ligget en Kirke. — Ved Skellerup Kirke holdtes 1688 Onsilds Herreds Ting.

I Ørnedalen har der været en hellig Kilde.

I en privat Have i Skellerup er 1921 af Ejeren rejst en Genforeningssten.

V. for Skellerup ses en spredt Samling af Gravhøje, af hvilke flere endnu er ganske velbevarede; 4 af disse er fredl. N. for Skellerup, under Skovsgd., hæver sig de to fredl. Høje *Grønhøj* og *Alshøj*, og Ø. og SØ. for Byen findes enkelte Høje; her ses ogsaa Rester af en Runddysse. NØ. for Anderup ligger den fredl. *Store-Gedhøj* og ved Gettrup *Nørhøj* (ligeledes fredl.).

Sønder-Onsild Sogn (*S.-O.-N.-Onsild Km.*)

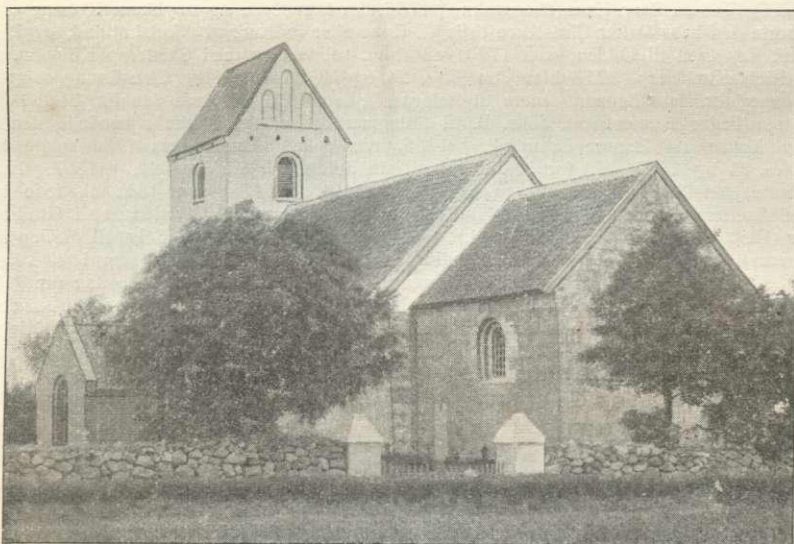
omgives af Annekset N.-Onsild, S.-Hornum Sogn, Viborg Amt (Nørlyng Hrd.), hvorfra det delvis skilles ved Skals Aa, og Nørhald Hrd. (Glenstrup S.), hvorfra det skilles ved Kongsvadmølle Aa (en Biaa til Skals Aa). Kirken ligger c. 6 km SSV. for Hobro. De højtliggende, bakkede Jorder (højeste Punkt Odinhøj, 62 m) er overvejende sandmuldede, enkelte Steder lerede. Langs Aerne store Engstrækninger. Gennem Sognet gaar Landevejen fra Hobro til Viborg og den østjyske Længdebane.

Befolkning i 1921: 670 (1801: 239, 1850: 258, 1901: 396), boende i 147 Gde og Hse. Det saml. Hartk. (1905): 149 Td.; 27 Gde med 141 og 26 Hse med 8



Td. Hartk., samt 9 jordløse Hse. Ejdsck. (1924): 2112, deraf Jordv.: 896. Areal: 1620 ha, hvoraf (1919) besaaet med Rug 115 ha, Byg 35, Havre 255, Blands. til Modenhed 61, Kartofler 55, Foderroer 118; Brak udgjorde 18 ha, Grønfoder og Græsning 706, Haver o. l. 8, Tørvemoser 17, Skov 28, Heder og Lyngbakker 148, Klitarealer og Stenmarker 3, Vandar. 14. Kreaturhold (1923): 239 Heste, 1103 Stk. Hornkv. (deraf 442 Køer), 15 Geder, 196 Faar, 975 Svin.

I Sognet Byerne: *S.-Onsild* (13. Aarh. Synder Othenshillæ, 1421 Synder Wonsild) — $\frac{1}{2}$ 1921: 56 Gde og Hse med 238 Indb. — med Kirke, Præstegd., Skole (opf. 1914), Friskole (opf. 1919), Forsamlingshus (opf. 1909), Missionshus (opf. 1894), Alderdomshjem (opf. 1921; Plads til 3 Fam.), Brugsforen., Kbmshdl., Afholdshotel, Savværk og Trævarefabr., Andelsmejeri (Sædagergaard; opr. 1888, ombyg. 1923), Jærnbane- og Telegrafst. samt Posteksp.; *Ulstrup* (1414 Wlstrup).



Sønder-Onsild Kirke.

Sparrehuse, S.-Onsild Kær, Huse. Gaarde: Bukbjærggd., Kongsvad Vandmølle (1414 Kongenwadtz mølle) med Andelselektricitetsværk (anl. 1912).

Sønder-Onsild S., een Sognekommune med Annekset, har Tingsted i Hobro og hører under Rets- og Politikr. Hobro Kbst. m. m., Randers Amtstuedistr., Mariager Lægekr., Hobro Skatte- og Vurderingskr., Amtets 1. Folketingskr., 1. Forligskr. og 4. Udskrivningskr. 405. Lægd. Kirken tilhører Sognebeboerne.

Kirken bestaar af Kor og Skib, Taarn mod V. og Vaabenhushus mod S. Kor og Skib er fra romansk Tid af Granitkvadre paa Sokkel med Skraakant. Korbuen, med profilerede Kragbaand, flere Vinduer og Kirkens oprindelige Portaler er bevarede, Nordportalen og en Portal i Korets Sydмур er dog nu tilmurede. De har alle Udsmkning med Søjler ved Siderne og udhugget Overligger, Skibets Portaler med Dyrefigurer, Korportalen med Mandehoved og Dobbeltbue. Taarnet, fornedet af Granitkvadre, foroven af Munkesten, er fra gotisk Tid og var før forbundet med Skibet ved en nu tilmuret Aabning. I 1925 restaureres Kirkens Indre, og det gamle Bjælkeløft drages frem. Nyt Vaabenhushus af Munkesten. Altertavle fra kort før 1600, noget omdannet, med et Maleri (Nadveren). Alterbordspanel fra det 17. Aarh. Paa Kalken Indskriften: „Det af Præsten Boecks Huus bortstjaalne Kalk og Disk har Han og velædle Hr. Kirke Patron Peder

Kircheterp, Købmand i Hobroe, paa fælleds Bekostning erstattet". Romansk Granitfont med glat Kumme og Kors paa Foden. Prædikestol fra 1640 med Lydhimmel fra 1685. Paa Kirkegden er 1921 opf. et Ligkapel.

Byens gl. Skole blev 1921 nedrevet, og Pladsen lagt ind til Kirkegaarden.

Kongsvad Mølle tilhørte 1414 Nørre (? : Glenstrup) Kloster. — 1688 nævnes i Sognet en Gd. „Høygarden". — 1481 nævnes i *Onsild* Vogn Jensen, hvis Moder var Jortret Stigsdatter (Skovgaard), og 1631 Peder Munk, forhen til Havbrogd.

I Resens Atlas nævnes i Onsild S. en hellig Kilde, *Ingvords Kilde*.

I S.-Onsild By er 1920 rejst 2 Genforeningsstene, den ene i en privat Have, tilhørende Byens største Gaard, funden paa Stedet sammen med en Del Granitkvadre.

N. for S.-Onsild hæver sig den ganske anselige, fredl. *Stolpehøj* og atter nær N. derfor ses en tæt samlet Gruppe af 5 tildels ret store Høje (fredl.). Ø. derfor ses i Nærheden af Kongsvad Mølle henv. en Snes Høje, tildels liggende i Samling; nogle af dem er endnu ganske velbevarede, og af disse er 2 fredl., deribl. *Gyvelhøj*. I den øvrige Del af Sognet optræder Højene spredtvis; i alt kendes i hele Sognet c. 50.

Nørre-Onsild Sogn (*Sønder-Onsild-N.-O. Km.*),

Anneks til S.-Onsild, omgives af dette og S.-Hornum S., Aalborg Amt (Hindsted Hrd.), fra hvilket det skilles ved Onsild Aa, Hobro Købstadsjorder og Nørhald Hrd. (Glenstrup S.). Kirken ligger c. 3 km SSV. for Hobro. De højtliggende, bakkede Jorder (Holbohøj, 56 m) er overvejende sandmuldede. Gennem Sognet gaar Landevejen fra Hobro til Viborg samt den østjyske Længdebane.



Befolkning i 1921: 348 (1801: 140, 1850: 155, 1901: 295), boende i 63 Gde og Hse. Det saml. Hartk. (1905): 71 Td.; 18 Gde med 61 og 34 Hse med 10 Td. Hartk., samt 5 jordløse Hse. Ejds. (1924): 1030, deraf Jordv.: 535. Areal: 1120 ha, hvoraf (1919) besaaet med Rug 99 ha, Byg 33, Havre 186, Blands. til Modenhed 23, Kartofler 50, Foderroer 79; Brak udgjorde 46 ha, Grønfoder og Græsning 447, Haver o. l. 9, Skov 22, Heder og Lyngbakker 93, Vandar. 5. Kreaturhold (1923): 172 Heste, 696 Stk. Hornkv. (deraf 302 Køer), 13 Geder, 205 Faar, 554 Svin.

I Sognet Byen *N.-Onsild* (1440 Nørwonsildh) med Kirke, Skole, Forsamlingshus (opf. 1905), Kbmshd. og Ml. *Mikkelborg* og *Rævbakke*, Huse. *Karlbygd*. (1423 Karlebygaardt). *Fyrkat Vandmølle* (1608 Fyrkatte Mølle), Mølleriet nedlagt.

Nørre-Onsild S., een Sognekommune med Hovedsognet, har s. Tingsted og hører under de s. Kredse som dette, samt 4. Udskrivningskr.' 406. Lægd. Kirken tilhører Sognebeboerne.

Kirken bestaar af Kor og Skib samt Taarn mod V. Kor og Skib er fra romansk Tid af Granitkvadre paa Sokkel med Skraakant. Korets Mure er i moderne Tid omsatte fra Grunden. Skibet har fladt Loft, Koret Krydshvelving. Den oprindelige Korbue, med profilerede Kragbaand, er bevaret. Taarnet, der er aabent mod V., er opf. i gotisk Tid tildels af Kvadre fra Skibets Vestgavl; dets øverste Del er i ny Tid ommuret med smaa Mursten; paa Sydsiden staar: 1740. Ved en Restaur. 1898 ombyggedes Skibets Sydside, hvorved Sporene af Syddøren forsvandt, et Vaabenhus mod S., af Granitkvadre og Mursten, nedbrødes, og Taarnrummet, før aabent mod V. med en stor Spidsbue, blev Forhal. Altertavle fra 1663 med et moderne Maleri (Nadveren, Kopi efter Leonardo da Vinci). Alterbordspanel fra s. Tid som Tavlen, Knæfaldsskranke fra c. 1750. Romansk Granitfont med glat Kumme. Prædikestol fra omtr. s. Tid som Altertavlen. Klokke fra 14. Aarh., uden Indskr., med Aftryk af 4 Medailloner. Egedør fra 1689. Paa Kirkegden er 1921 opf. et Ligkapel.

Ved *Onsild Bro* slog Kong Niels 1132 Erik Emune, som nær var bleven tagen til Fange, men reddedes af Bjørn Jærnside (Harald Kesjas Søn) og Aage Christensen (Svend Aagesens Fader), der holdt Broen mod Fjenderne, indtil Erik havde naaet sine Skibe. Et Synsvidne fra 1490 over Onsild Bro siger, at den da nylig var sat i Stand. Traditionen

henlægger Kampen 1132 til et Overgangssted over Onsild Aa, der udmunder 1250 m Ø. for Øls Kirke, og som i sin oprindl. Skikkelse mulig er fra Oldtidens Slutn. Endnu ses Rester af den stensatte Vej; den førte i en Bue over Aaen og Engene paa begge Sider og fortsatte sig i Hulveje. Et 150 m langt og 15 m bredt Stykke Jord med Rester af Vejen og 3-4 Hulveje er fredlyst Aar 1900. Paa dette Areal ligger en Gravhøj.

Paa en smal Odde, der ved Fyrkat Mølle skyder ud i Dalen langs Onsild Aa, ligger et af Landets ældste Voldsteder, nu noget udjævnet ved Pløjning. Det er en oval Flade (50 × 65 m) omgivet af en lav Ringvold, hvorpaa Brystværn af Marksten har været at se. Paa hver Side af Volden har Odden været overskaaret af en Grav. Bygningsrester er ikke truffet.

Nær S. for forannævnte fredl. Areal med Hulveje ses i Lokes Hede talrige Gravhøje liggende i en langstrakt Samling, øjensynlig ved en fordums Oldtidsvej, der har ført ned til Overgangsstedet ved Gl.-Onsild Bro og fortsat sig paa den anden Side Aaen, i Øls Sogn. 6 af disse Høje (deribl. en c. 70 m lang Langhøj) er fredl.; ogsaa andre Høje i Samlingen er ganske velbevarede. Østlig i Sognet kendes færre Høje (2 af disse er fredl.).

Sønder-Hornum [Hvornum] Sogn (*S.-H.-Snæbum Km.*) omgives af Annekset Snæbum, Viborg Amt (Rinds og Nørlyng Hrd.), fra hvilket det for en Del skilles ved Klejtrup Sø (se p. 181) og Klejtrup Bæk, S.- og N.-Onsild Sogne samt Aalborg Amt (Hindsted og Gislum Hrd.). Kirken ligger c. 9 km SV. for Hobro. De for en Del højliggende, bakkede Jorder (Hornshøje, 73 m, Bavnehøje) er sandede og sandmuldede. Nogen Skov (Trinderup Krat, Lillemølle Krat) og Plantage (Trinderup Pl., anl. 1909, 65 ha, deraf tilpl. 53). Gennem Sognet gaar den østjyske Længdebane.



Befolkning i 1921: 714 (1801: 218, 1850: 328, 1901: 656), boende i 150 Gde og Hse. Det saml. Hartk. (1905): 120 Td.; 41 Gde med 100 og 79 Hse med 19, forsk. Lodder med 1 Td. Hartk., samt 7 jordløse Hse. Ejds. (1924): 1491, deraf Jordv.: 821. Areal: 2127 ha, hvoraf (1919) besaaet med Rug 153 ha, Byg 35, Havre 302, Blands. til Modenhed 52, Kartofler 90, Foderroer 146; Brak udgjorde 85 ha, Grønfoder og Græsning 726, Haver o. l. 21, Tørve-moser 6, Skov 150, Heder og Lyngbakker 211, Vandar. 94. Kreaturhold (1923): 284 Heste, 1208 Stk. Hornkv. (deraf 574 Køer), 16 Geder, 342 Faar, 1347 Svin.

I Sognet Byerne: *S.-Hornum* (Hvornum; 1422 Hornwm) med Kirke, Præstegd., Skole (opf. 1902), Forskole (opf. 1908), Forsamlingshus (opf. 1904), Missionshus (opf. 1891; indtil 1907 Forsamlingshus), Fattighus, Brugsforen. og Teglværk (beskæftiger 10-12 Md., aarl. Prod. 500-600,000 Sten); *Brøndum* (1608 Brøndumb) med Skole og Forsamlingshus. — Gaarde: Hovedgaarden *Trinderup* (1664 Threnderup) har 17,6 Td. H., Ejds. 190, deraf Skoven 15, Jordv. 132, deraf Skoven 5; c. 314 ha, deraf Ager 154, Eng 44, Skov 83, Hede 19, Mose 2 (til Ejend. hører Øls Krat i Øls S.). Vandmøllen *Lillemølle* (1664 Lild Møller) og *Brøndum Vandmølle* (Brøndumdalsmølle).

Sønder-Hornum S., een Sognekommune med Annekset, har Tingsted i Hobro og hører under Rets- og Politikr. Hobro Kbst. m. m., Randers Amtstuedistr., Mariager Lægekr., Hobro Skatte- og Vurderingskr., Amtets 1. Folketingskr., 1. Forligskr. og 4. Udskrivningskr. 403. Lægd. Kirken tilhører Ejeren af Trinderup.

Kirken bestaar af Kor og Skib, Taarn mod V. og Vaabenhus mod S. Kor og Skib er fra romansk Tid af Granitkvadre paa Sokkel med Skraakant. Korbuen, med profilerede

Kragbaand, et Par Vinduer og begge Døre er bevarede (Vinduer og Norddøren tilmuret). Hele Kirken er overhvalvet. Den blev restaur. indvendig 1867. Taarnet er af Granitkvadre og røde Munkesten; Underrummet har Spidsbue ind til Skibet. Det store, gotiske Vaabenhus bærer udv. Aarst. 1793. Altertavlen er et Maleri (Kopi af Leon. da Vinci: Nadveren). Prægtig Alterkalk fra Renæssancetiden med graverede Fremstillinger af de 12 Apostle paa Bageret. Romansk Granitfont med glat Kume paa lav, profileret Fod. Ny Prædikestol (1868). Epitafium over Major F. C. v. Muderspach til Trinderup, † 1745, og Familie. — Paa Kirkegaarden ligger begr. L. og J. Ring, M. P. Vandborg samt Landstingsmand H. C. D. la Cour (se ndfr.).

Trinderup tilhørte i første Halvdel af 15. Aarh. Niels Ged, som før 1443 skødede den til Glenstrup Kloster, hvorfra den med dettes øvrige Ejendomme kom til Mariager Kl. Senere Ejere var Poul Stigsen (Hvide) 1531 og 1535, og dennes Halvbroder Henrik Krag, † c. 1613, hvis Søn Niels K. 1625 skrev sig til T.; hans Søster Maren K. bragte ved Ægteskab Gden til Bagge Griis og efter hans Død c. 1634 til sin 2. Husbond Niels Fredberg, der 1642 skrev sig til T. Ogsaa hans Stifdatter Ide Griis' Mand Vil Orning skrev sig (1648) til T., som hendes Broder Palle Griis 1656 solgte til Erik Grubbe til Tjele. 1660 siges Gden (16 Td. H.) at være afbrændt og øde. Hans bekendte Datter Marie G. bragte den til sin anden Ægtefælle Justitsrd. Palle Dyre, † 1707, der 1700 solgte den (13 Td. H.) med lidt Gods til Forvalter paa Mariager Kl. Fr. Olufsen, † 1715, hvis Enke Mette Sørensdatter, † 1737, solgte den 1730 med Gods (13 og 89 Td. H.) for 5000 Rd. til Kapt. Fr. v. Muderspach, † 1745 som Major; den ejedes saa af hans Enke Fru Anne Helvig Marsvin, † 1763, hvorefter Sønnen Kapt. C. Chr. v. M. († 1787) 1764 overtog T. (13, 25 og 141 Td. H.) for 14,000 Rd. Enken Mette Marie Bachmann solgte 1787 T. til Laurids Ring, † 1793, hvis Enke Margr. Lauridsdatter døde 1798, hvorefter deres Søn Jens R. († ugift 1837) overtog T. (14, 43 og 139 Td. H.) for 29,000 Rd. Hans Bo skødede 1837 T. (13, 46 og 135 Td. H.) for 20,000 Rbd. Sølv og en aarlig Afgift paa 6 Td. Korn til M. P. Vandborg, † 1859, hvis Enke Johanne f. Steenild († 1889) ejede den til 1880, da den (17½ Td. H., uden Gods) for 100,000 Kr. gik over til Svigersønnen, Landstingsmd. H. C. D. la Cour († 1922), der 1919 overdrog den for 195,000 Kr. til Sønerne Mathias D. de la Cour († 1923) og Laurids D. de la Cour, hvilken sidste nu ejer den. — Hovedbygningen, 2 Fløje i 1 Stokv., af Grundmur, er ombygget 1861. Stald- og Ladebygninger brændte 1911.

I *S.-Hornum* har boet Adel, thi 1391 og 1394 nævnes Væbneren Niels Pedersen i H. og 1424 Jes Poulsen i H. — Just Ibsen i *Brøndumdal* nævnes 1492.

I Sognet nævnes i Matr. 1664 „Tollestrup March“, 1688 „Tallestrup March“, formodentlig et Minde om en nedlagt Landsby.

De c. 60 Gravhøje, som kendes i Sognet, samler sig mest i dettes større sydl. Del. Her ses under Trinderup en halv Snes Høje, alle fredl.; 7 af dem ligger i Plantage, og atter 4 af disse danner sydvestl. i Plantagen en tæt samlet Gruppe. Under S.-Hornum er fredl. 5 Høje, nemlig Ø. for Byen de 3 i Gruppe liggende *Bavnehøje*, N. for Byen en af Randsten omgivet Høj, der indeslutter et sekskantet, stensat Gravkammer, hvorover en anselig Dæksten, og V. for Byen, paa Bratbjærg ud mod Klejtrup Sø, 1 Høj. Nordl. i Sognet kendes lige ved Brøndum et Dyssekammer med omgivende Rest af Jordhøj (*Grydhøj*), og V. for Byen ses Gruppen *Hornshøjene*, af hvilke en af de største er fredl. Endnu 1 Høj ved Brøndum er fredl.

Snæbum Sogn (*S.-Hornum-S. Km.*), det mindste i Herredet og Anneks til S.-Hornum S., omgives af dette samt Aalborg Amt (Gislum Hrd.), hvorfra det delvis skilles ved Simested Aa, og Viborg Amt (Rinds Hrd.). Kirken ligger c. 9 km V. for Hobro. De højtliggende, bakkede Jorder (fra Gravhøjene S. for Snæbum By (højeste Punkt 84 m) en smuk og vidtstrakt Udsigt) er sandede og sandmuldede. I Sognet Snæbum Sø.



Befolkning i 1921: 236 (1801: 70, 1850: 113, 1901: 189), boende i 49 Gde og Hse. Det saml. Hartk. (1905): 40 Td.; 12 Gde med 30 og 29 Hse med 10 Td. Hartk. Ejds. (1924): 815, deraf Jordv.: 496. Areal: 889 ha, hvoraf (1919) besaaet med Rug 79 ha, Byg 9, Havre 158, Blands. til Modenhed 32, Kartoffler 24, Foderroer

71; Brak udgjorde 43 ha, Grønfoder og Græsning 273, Haver o. l. 6, Tørvemoser 3, Skov 20, Heder og Lyngbakker 130, Vandar. 11. Kreaturhold (1923): 116 Heste, 468 Stk. Hornkv. (deraf 215 Køer), 1 Ged, 177 Faar, 427 Svin.

I Sognet Byen *Snæbum* (1608 Snebum) med Kirke, Skole (opf. 1916), Forsamlingshus (opf. 1891) og Brugsforen.; *Øster-Gundestrup* (1608 Gunderstrup), Gd. Snæbum S., een Sognekommune med Hovedsognet, har s. Tingsted og hører

under de s. Kredse som dette, samt 4. Udskrivningskr.' 404. Lægd. Kirken tilhører Sognebeboerne.



Jættestue paa Snæbum Mark.

Den lille Kirke bestaar af Kor og Skib, Taarn mod V. og Vaabenhus mod S. Kor og Skib er oprindl. opført i romansk Tid af huggen og raa Granit paa Sokkel med Skraakant. Senere er Murene nedtagne indtil et Par Skifter over Soklen og paany opf. af Mursten og raa Kamp. Syddøren er bevaret, Norddøren til-

muret. Taarnet, hvis Uderum ikke er i Forbindelse med Skibet, og Vaabenhuset er af Granitkvadre og Mursten. Kirken har fladt Loft. Altertavle fra 1908 med Maleri (Kopi af C. Bloch: Opstandelsen, ved Fru G. Wegener) i Egetræsramme; den ældre Tavle, med 2 Malerier, er ophængt i Kirken. Senromansk Granitfont med glat Kumme og høj Fod. Udskaaren Prædikestol fra c. 1600, skænket af Henrik Krag til Trinderup og Kirsten Munck.

Sydl. i Sognet ses en ejendommelig Stribe af 14 tildels ganske anselige og velbevarede Gravhøje; 10 af dem er fredl. Sognets mærkeligste Oldtidsminde er dog en NØ. for Snæbum liggende, henv. 8 m høj, fredl. Gravhøj, der omslutter to sjældent smukke og velbevarede, udgravede Jættestuer; med deres omtr. mandshøje, c. 4 m lange Kamre, der er dannede af kolossale Side- og Dæksten, og med deres henh. 6 og 8 m lange Gange hører de blandt Landets prægtigste og mest imponerende Jættestuer. Som mange andre jyske Jættestuer har de kun været benyttede til Gravlægning i en kort Tid af Stenalderen; ved Nationalmuseets Undersøgelse af dem i 1895 og 1896 viste de sig nemlig at være omtr. jordfri og kun at indeholde faa Menneskeskeletter og Oldsager. Ikke langt fra denne Høj ligger den fredl. *Spanshøj*. I øvrigt kendes spredt i Sognet c. 25 Høje.

Gerlev Herred.

Sognene: Vindblæs, Udbyneder, Kastbjærg, Dalbyneder, Dalbyover, Raaby, Sødring, Ø.-Tørslev, Gerlev, Enslev, Kærby.



1610

Gerlev Herred, det nordøstligste i Amtet og den yderste Del af Halvøen mellem Mariager og Randers Fjord, begrænses mod V. af Onsild Hrd., fra hvilket det skilles ved Kastbjærg Aa, mod SV. af Nørhald Hrd., i øvrigt mod SØ., Ø. og N. af Randers Fjord, Kattegat og Mariager Fjord. Fra V. til Ø. er der højest c. 15 km, fra N. til S. 17 km. Overfladen er i det hele lavtliggende og temmelig jævn, særlig ved Kastbjærg Aa og mod Ø. ved Kattegat, hvor der er store Eng- og Kærstrækninger; i Midten er der højere, mod NV. hæver Løddenhøj sig til 63 m; Jorderne er for en stor Del lerede og muldede, enkelte Steder sandede. Skov- og Plantagearealet udgør i alt 1028 ha. M. H. t. Frugtbarheden svarer det til Amtets Gnmst. (efter Matr. 16 Td. Ld. paa 1 Td. Hrtk.). Det saml. Areal udgør 19,520 ha (c. 195 km²), deraf Vandar. 66 ha. Ager og Engs Hartk. samt det halv. Skovskylshrtk. udgjorde $\frac{1}{2}$ 1905 2182 Td. Folketallet var $\frac{1}{2}$ 1921 8453 (1801: 3642, 1850: 4947, 1901: 7581). I gejstl. Hens. udgør Hrd. med Købstæderne Hobro og Mariager, Herrederne Nørhald og Onsild samt Raasted S. af Støvring Hrd. eet Provsti, Nørhald, Gerlev og Onsild Hdr.s Provsti.

Gerlev Hrd., i Vald. II's Jordeb. kaldet *Herlefphæreth*(!), 1328 *Gerløff H.*, 1395 *Gerlew H.*, hørte i Middelalderen til Ommersyssel, fra 1660 til Dronningborg Amt, se videre p. 341.

Under den ældre Stenalder, med den betydelig højere Vandstand her, gik Hrd.'s Kystlinie ganske anderledes end nu; navnlig skød der sig hist og her Smaaøer ind, gunstige Opholdssteder for Datidens Fisker- og Jægerbefolkning. Der er derfor truffet adskillige Stenalderes Køkkenmøddinger her, især ved Mariager Fjord og ved Randers Fjord, et Stykke indenfor dennes Munding. Ogsaa fra den yngre Stenalder foreligger adskilligt, men Megalithgrave (Dysser) optræder kun i ringe Antal (c. 10), og af andre Stenalderes Stengrave kendes heller ikke stort flere. Der er dog næppe Tvivl om, at en ikke ringe Del af de c. 400 Gravhøje, som er paavist i Hrd., men hvoraf nu rigtig nok kun c. $\frac{1}{3}$ er nogenlunde velbevaret, gaar tilbage til den yngre Stenalder, medens andre formentlig helt tilhører Bronzealderen. Især samler Højene sig i Hrd.'s nordvestligste Sogn, Vindblæs, og her er tilmeldt et forholdsvis stort Procental af Højene endnu velbevarede. Hvor disse optræder tæt eller i Grupper, giver de flere Steder Egnen et ejendommeligt Oldtidspræg. Fra Jernalderen foreligger flere Gravfund, især fra Periodens ældre Del og fremdragne under Markflade.

Litt.: Indberetn. til Nationalmus. om antikv. Undersøgelser af G. Hrd., af Daniel Bruun 1891-92 (Manusk.).

Vindblæs Sogn (*Falslev-V. Km.*), Anneks til Falslev Sogn i Onsild Hrd., omgives af Udbyneder og Kastbjærg Sogne samt Onsild Hrd. (Seem og Falslev S.), fra hvilket det skilles ved Kastbjærg Aa, og Mariager Fjord. En lille Enklave ligger i Falslev S. Kirken ligger c. 10 km ØNØ. for Mariager. De i Midten og mod S. noget højtliggende, bakkede Jorder (Løddenhøj, 63 m) er dels lerblandede, dels sandmuldede, sandede og skarpsandede, med en Del Eng (især mod SØ.). Nogen Skov (Havkær, Ajstrup Krat). Gennem Sognet gaar Landevejen fra Randers til Hadsund samt Randers-Hadsund Banen.

Befolkning i 1921: 1111 (1801: 470, 1850: 680, 1901: 957), boende i 223 Gde og Hse). Det saml. Hartk. (1905): 206 Td.; 56 Gde med 172 og 138 Hse med 34 Td.

Hartk., samt 13 jordløse Hse. Ejdsck.: (1924): 2509, deraf Jordv. 1185. Areal: 2647 ha, hvoraf (1919) besaaet med Rug 210 ha, Byg 44, Havre 251, Blands. til Modenhed 150, Kartofler 113, Foderroer 228; Brak udgjorde 154 ha, Grønfoer og Græsning 894, Haver o. l. 23, Tørvemoser 10, Skov 124, Heder og Lyngbakker 359, Klitarealer og Stenmarker 3, Vandar. 3. Kreaturhold (1923): 256 Heste, 1027 Stk. Hornkv. (deraf 570 Køer), 54 Geder, 446 Faar, 1105 Svin.

I Sognet *Vindblæs Kirke* (1587 Winndblesz kiercke) med Skole og Byerne: *Norup* (1479 Nordrup) med Brugsforen., Cementvarefabr., Andelsmejeri (Haabet, opr. 1891, ombygg. 1901), Jærnbane- og Telegrafst. samt Posteksp.; *Haderup* (1328 Haddorp); *Lystrup* (1608 Lystrup) med Skole; *Nebstrup* (1608 Nebstrup) med Jærnbanehpl.; *Ajstrup* (1608 Aistrup) med Forsamlingshus og Vandværk; *Sdr.-Hadsund Hse* (1608 Hadsund) — $\frac{1}{2}$ 1921: 25 Gde og Hse med 128 Indb. (1911: 103 med bl. a. flg. Erhverv: Landbr. 20, Fiskeri 8, Haandv. og Ind. 26, Handel o. l. 8, Transport 25) — med Kro, Forsamlingshus, Cementstensfabr., Endestation for Randers-Hadsund Banen („Hadsund Syd“), hvorfra en 1904 bygget Jærnbanebro fører over til Hadsund (se V p. 696), og Telegrafst. Saml. af Gde og Hse: *Lundskov* (Lindskov); *Norup Søndermark, -Østermark*; *Aamølle* (1328 Aamølle) med Kridt-slemmeri og Jærnbanehpl. Gaarde: *Kragelund* (1328 Kraghelund). En Gd. i Norup: 11,8 Td. H., Ejdsck. 85, Jordv. 53; c. 66 ha, deraf Ager 33, Eng 9, Skov 8, Hede 4. *Rævsbækgd.* (1608 Reffs Beck) med Teglværk.

Vindblæs S., een Sognekommune med Hovedsognet Falslev i Onsild Hrd., har s. Tingsted og hører under de s. Kredse som dette (se p. 437), samt 4. Udskrivningskr. 417. Lægd. Kirken tilhører Hartkornsejerne.

Den højtliggende, anselige Kirke bestaar af Kor og Skib, højt Taarn (brugt som Sømærke) mod V. og Vaabenhus mod S. Kor og Skib, med senere indbyggede Hvælvinger, er fra romansk Tid af hugne Granitkvadre paa profileret Sokkel. Begge Skibets Døre og en Dør i Korets Sydside er bevarede (Norddøren og Kordøren tilmuret). Portalerne bærer indhuggede Fremstillinger (Lammet med Korset, Livstraet, Lindorme og Løver m. m.). Paa Korets Sydside et Par Kvadre med udhugne Dyrefigurer. Det nederste halvrunde Sokkelled er formet som en Orm, der slynger sig rundt om hele Kirken, saaledes at de to Ender, hver med sit Hoved, mødes midt paa Koret (jfr. Aarb. f. nord. Oldk. 1896



Jærnbanebro ved Hadsund.

p. 273). Taarn og Vaabenhus er fra den senere Middelalder, af Munkesten. Kirken er restaur. 1886 og 1898. Altertavle fra 1747 i Rokokostil (skænket af Enken efter Tolder Severin ved Hadsund Toldkammer). Romansk Granitfont. Prædikestol i Renæssancestil.

Kragelund tillige med *Aamølle* og en Gd. i Haderup tilhørte i Beg. af 14. Aarh. Hr. Jep Flæp og blev 1328 tildømt Kongens Drost, Hr. Peder Vendelbo. Siden berettes, at K. var pantsat til Axel Jepsen (Thott) og 1447 (!) blev indløst af Niels Andersen (Munk) til Visborg; Axel Jepsens Enke ægtede Hr. Brock (!), som forbrød K. til Kongen, som saa 1448 (!) gav Gaarden til Tyge Jensen (Seefeld). Sikrere er det, at Hr. Axel Lagesen (Brok) 1494 solgte Gaarden til Oluf Friis, efter hvem den gik i Arv til hans

Søstersøn Laurids Munk, der 1533 indværgede den med Lovhævd. Hans Sønner Chrf. og Jesper M., der begge faldt 1565 ved Svarteraa, trættedes 1552 om den med Enevold Jensen (Seefeld), men den blev tildømt Chrf. Munk. 1684 blev den med lidt Gods skødet af Apoteker Daniel Calow i Aalborg til hans Svigerinde Kirsten Hansdatter, sl. Licentiat Nicolaus Brobergs, som 1688 skødede Bondedgen K. og 1 Bol til Jmfr. Frederikke Amalie Pentz († 1702), der blev gift med Amtmd. Ove Lange til Falkensten, efter hvis Død hun 1697 afhændede K. med Tiender og Gods (10, 32 og 18 Td. H.) til Hans Hansen Guldager, sen. Skolemester i Fjellerup († 1734), som 1702 afhændede den til Assessor Bent Winter paa Visborggd., hvis Arvinger 1718 skødede den med Tiender (8 og 19 Td. H.)

og Gods til Præsten i Udbyneder Hr. Peter Chr. Piper. Denne solgte 1721 K. (i alt 32 Td. H.) for 1700 Rd. i 8 Skillings Stykker og 40 Rd. i danske Kr. til Niels Pedersen paa Nøragergaard, † 1735, hvis Enke Maren Pedersdatter Thaarup 1736 ægtede Jørgen Hornbech, som 1741 solgte den til Forpagter Hans Tørsleff (senere til Estruplund), som 1742 afhændede den til Hr. Jokum Klog, Præst i Vindblæs, † 1752, der 1749 skødede den (5½, 19 og 5 Td. H.) til sin Embedsbroder i Brøndum, Hr. Hans Rosenkilde, † 1758, hvorefter den (10½ Td. H.) tilhørte hans Enke Anna Dor. Stevelin, † 1774, men 1772 ejedes den af Christen Blegvad, derefter af hans Svigersøn Jens Kjeldsen eller Nørager († 1825), som 1824 skødede den (9 Td. H.) for 300 Rbd. til sin Søn J. Chr. Kjeldsen, † 1873. Af Dan. Wad († 1887) solgtes den (12½ Td. H.) 1877 for 75,000 Kr. til H. P. Hansen til Bejerholm.

Fra S.-Hadsund var der tidligere Færge til N.-Hadsund (1688 laa der ved „Hadsunds Fergehus“ i Vindblæs S. 3 Gde og 4 Hse), men efter Bygningen af Jernbanebroen, der tillige er alm. Færdselsbro, er Færgeriet overflødiggjort. Om Hadsund Toldsted se under Hobro p. 399. — I Sognet nævnes i 17. Aarh. en Gd. *Blesbjærg* (1664 Blesberig), og 1688 et Hus i „Dorgen“. — Paa Nebstrup Bakke er der en hellig Kilde.

Paa jordfaste Oldtidsmindesmærker er Sognet det rigeste indenfor Gerlev Hrd., idet der er paavist langt over 100 Gravhøje spredt om; tilmed er henved Halvdelen af Højene saa temmelig velbevarede og adskillige har derfor kunnet fredlyses; saaledes er fredl. under Ajstrup (nær Trudsholm) en Gruppe af en Langdysser og 8 Høje, blandt



Portal paa Vindblæs Kirkes Kors Sydside.

hvilke sidste dog kun 4 virkelig er ubeskadigede samt anselige; endv. er under Ajstrup fredl. en stenomsat Langhøj, en over 6 m høj Høj (*Hanehøj*) og 8 andre Høje; under Lystrup er fredl. 3 Høje, under Haderup ligeledes 3, under Norup 3 samt en stor Langhøj og endelig under Nebstrup 3 Høje (deribl. *Kathøj* og *Langdahlhøj*). Ogsaa ældre Stenalders Køkkenmøddinger kendes i ret stort Antal i Sognet, ud mod Fjorden; den mest udstrakte og righoldigste laa ved Aamølle og blev delvis undersøgt af Nationalmuseet; andre er trufne ved Rævsbækgd. og Hadsund Huse.

Sognet var fra 1630 henlagt til det residerende Kapellani i Mariager, indtil det ved Reskr. af 27/4 1742 blev et eget Pastorat, med Præstegd. i Norup; 1/1 1873 blev det Anneks til Falslev.

Udbyneder Sogn

(U.-Kastbjerg Km.),

det største i Herredet, omgives af Vindblæs, Anneksed Kastbjerg, Dalbyover og Dalbyneder Sogne (i hvilket sidste Sogn en lille Enklave), Sødring Sogn, hvorfra det skilles ved Storevejle Bæk, samt Kattedag og Mariager Fjord. Kirken ligger c. 16 km Ø. for Mariager. De noget højtliggende og bakkede, kun i den østl. Del lavtliggende og jævne Jorder (højeste Punkt 50 m; Bavnehøj, Gydehøj, Vinbjærge) er afvekslende muldsandede, sandede og lerblandede, med store Eng- og Kærstrækninger langs Kattedag (Byvejle, Storetørre, Enghave, Saltholm, Sylten, Pletterne; til Beskyttelse af Arealet er i 1907 under Hedeselskabets Ledelse bygget en c. 6 km lang Dæmning langs Havet fra et Punkt ud for Arensborg til henimod Sødring); mod SØ. en Del Hede (Inderhede) og Plantage (Yderhede Pl., anl. 1905, 58 ha, deraf tilpl. 55). En Del Skov (Skovshoved, Overgaard Sk., Møllekrat). Nogle ubeboede Smaaøer (Treskelbakkeholm, Pletten, Hesselstørre, Mejlplet) i Indløbet til Mariager Fjord hører til Sognet. Mod SV. ligger Udbyover Sø (c. 17 ha), som der i Beg. af 20 Aarh. har været gjort Forsøg paa at tørlægge. Gennem Sognet gaar Randers-Hadsund Banen.



Befolkning i 1921: 1718 (1801: 655, 1850: 850, 1901: 1506), boende i 379 Gde og Hse. Det saml. Hartk. (1905): 411 Td.; 58 Gde med 368 og 186 Hse med 43 Td. Hartk., samt 62 jordløse Hse. Ejds. (1924): 4813, deraf Jordv: 2365. Areal: 4551 ha, hvoraf (1919) besaaet med Hvede 17 ha, Rug 229, Byg 172, Havre 473, Blands. til Modenhed 194, Kartofler 102, Fodderroer 241; Brak udgjorde 109 ha, Grønfoder og Græsning 2347, Haver o. l. 110, Tørvemoser 14, Skov 204, Heder og Lyngbakker 129, Vandar. 39. Kreaturhold (1923): 477 Heste, 2126 Stk. Hornkv. (deraf 1001 Køer), 49 Geder, 307 Faar, 2147 Svin.

I Sognet Byerne: *Udbyneder* (1381 Vdbynæther) med Kirke, Præstegd., Skole, Hospital (opr. 1577 af Rigsrd. Jørgen Lykke til Overgd., med et Hus til 6 fattige), Forsamlingshus, Brugsforen., Kbmshdl., Andelsmejeri (Haastoft, opr. 1892, udvidet 1905) og Vandværk (priv.); *Bjærge* (Bjerre; 1664 Bierrig); *Klattrup* (1664 Klatterop); *Udbyover* (1436 Wdbye øffre) med Kbmshdl., Forsamlingshus og Vandværk

(priv.); *Havndal* — $\frac{1}{2}$ 1921: 141 Gde og Hse med 569 Indb. (1911: 470 med bl. a. flg. Erhverv: Landbr. 123, Haandv. og Ind. 156, Handel o. l. 93, Transport 46) — med Politist., Skole, Filial af Banken for Mariager og Omegn, Udbyneders og Kastbjerg Kommunes Spare- og Laanekasse (opr. 1871; $\frac{21}{100}$ 1923 var Indsk. 361,844, Reserver 37,182 Kr.), Markedsplads (Marked 2. Torsdag i hver Maaned med Kreaturer og Svin), 2 Afholdshoteller, Brugsforen., flere Kbmshdshdr. m. m., Andelsmejeri (opr. 1892, ombygg. 1912), Maskinfabr., Cementstensfabr., Savskæreri,

Vandværk (priv.), Jærnbane- og Telegrafst. samt Posthus. Saml. af Gde og Hse: *Udbynederkær*, *Madsdige* (Madses Dige), *Hestehave*, *Gildehøj*, *Vesterskovmark*, *Gl.-Havndal*. — Gaarde: *Hovedgaarden Overgaard* (1664 Olfuergaardtz Hgd.) med Gaarden *Arensborg* har 106,7 Td. H., Ejds. 800, deraf Skoven 65, Jordv. 530, deraf Skoven 40; c. 1233 ha, deraf Ager 321, Eng 599, Skov 215, Mose 1. *Fuglsøgd.* (jfr. 14. Aarhundrede Fogellsømark): 24,5 Td. H., Ejds. 215, Jordv. 144; c. 195 ha, deraf Ager 88, Eng 55, Skov 22, Mose 4. Gaarden *Charlotten-dal* har 15,5 Td. H., Ejds. 160, Jordv. 120; c. 152 ha, deraf Ager 110, Eng 36, Skov 3.



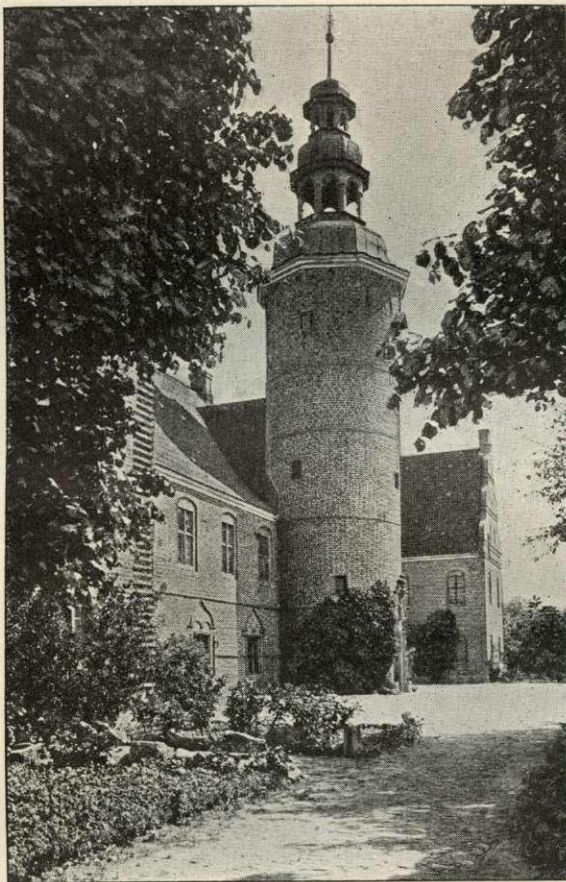
Udbyneders Kirkes Indre.

Vellinggaard. Overgaards Mølle (bruges ikke mere). *Lyshøj Andelsmølle.*

Udbyneders S., een Sognekommune med Annekset, har Tingsted i Mariager og hører under Retskr. Mariager Kbst. m. m., Politikr. Mariager Kbst. m. m. (Hadsund), Randers Amtstuedistr., Mariager Lægekr., Hobro Skattekr., Gerlev-Rovsø Hrd.s Vurderingskr., Amtets 1. Folketingskr., 2. Forligskr. og 4. Udskrivningskr.' 418. Lægd. Kirken er selvejende.

Kirken bestaar af Kor og Skib, Taarn mod V. og Vaabehus mod N. Den ældste Del, Skibets østl. og Korets vestl. Del, er fra romansk Tid af røde Munkesten. Eet Vindue, Skibets to Døre og en Dør i Korets Nordmur er bevarede (tilmuret). Senere i Midalderten forlængedes Kor og Skib, hvorved et nyt Sæt Døre byggedes i Skibets vestlige Del, og Taarn og Vaabehus opførtes, alt af Munkesten; samtidig indbyggedes Hvalvinger i Kor og Skib. Det hvalvede Taarnrum har Spidsbue ind til Skibet. Altertavle i Barokstil fra 1666, med rige Udskæringer. Alterbordspanel med Malerier fra omtr.

samme Tid. Smukt udskaaren Egefont fra Midten af 17. Aarh. Prædikestol i sen Renæssancestil med Frans Lykkes til Overgd. og Fru Lisbet Broks Vaaben paa Lydhimlen. I Koret Præstestol fra Beg. af 17. Aarh. Steds Ligsten over Rigsrd. Jørgen Lykke, † 1583, hans Hustru Beate Brahe og 3 Sønner; Epitafium over den ene af disse, Chr., opsat 1585. Under Koret Gravhvelving med Lig af Familiene Lykke og Arenstorff. I Skibet Begravelse for Præsterne. Series pastorum. Den ene Klokke, uden Indskr., er fra 14. Aarh. Paa Hvelvingerne Kalkmalerier fra Aarhusbispen Niels Clausen Skaves Tid (Beg.



Overgaard.

af 16. Aarh.), hvis Vaaben er malet tillige med Chr. II's og hans Dronnings samt Dommedagsbilleder og Helgenfremstillinger (rest. 1898 af E. Rothe). Taarnets Tømmerværk brændte $\frac{2}{3}$ 1892 ved en stor Brand i Byen, som ødelagde Skolen, Hospitalet, Præstegaarden, 7 Gaarde og 14 Huse.

Overgaard ejedes 1547 af Rigsrd. Hr. Jørgen Lykke, som 1545 af Kronen havde tilbyttet sig 12 Gde og 2 Bol i Udbynder Sogn, af hvilke han nedlagde de 5 Gde og deraf oprettede O., hvortil han 1549 fik fri Birkeret (Birket nedlagt 1815; ifl. Dske Atl. blev det holdt i et Hus ved Overgaard, kaldet Biliid). Efter hans Død 1583 fulgte hans Søn Rigsrd. Henr. L., † 1611, hans Sønner Jørgen L. († ugift 1616) og Chr. L. († 1619), samt deres Broder Frants L. († 1655), hvis Datter Christence bragte O. til sin Mand Oberst Frans Brockenhuus til Sebberkl. og efter hans Død 1660 solgte Gd. (72 Td. H.) og Gods 1661 til Rentem. Chr. Gabel, der s. A. skødede den til Oberst Fr. v. Arenstorff til Rosenau († 1689 som General og Gehejmerd.), der ægtede Christence

Lykke. Hans 2. Hustru Augusta Elisabeth Rumohr († 1728) arvede den og overdrog den 1710 med Tiender og Gods (114, 103 og 715 Td. H.) for 49,000 Rd. til Stiftsønnen Etatsrd. Fr. v. Arenstorff († 1739), som paa Grund af store Godskøb nær havde spillet Fallit. Dernæst fulgte Sønnen Konferensrd. og Landsdom. Fr. v. A. († 1762), der 1743 paa Skiftet efter Faderen overtog O. for 53,500 Rd. og afbetalte Gælden ved at sælge af Godset, hans Enke Øllegaard Sophie Ide Rantzau († 1790), der i Henh. til Skiftekonvention af 1772 skødede O. (114, 79 og 448 Td. H.) samt Fuglsøgd. (29 Td. H.) 1775 til deres Søn Etatsrd. Fr. Chr. v. A. († 1793), og hans Søn Major og Kmhr. Fr. v. A. († 1844), der paa Skiftet 1798 overtog O. for 127,500 Rd., 1799 solgte Gd. og Gods til Amtmand P. S. Fønss og Prokurator E. C. Müller, men snart efter købte det tilbage, 1804 fik kgl. Bevill. paa at afhænde Bøndergodset med Forbehold af Hgdens

Frihed, 1805 byggede *Arensborg* (af Materialet fra østlige Sidefløj) i Stedet for den nedrevne Nødenæs Færgegd, nordøst derfor, 1807 *Overgaard's Mølle*, og 1835 oprettede O. til Fideikommisgodts (141 Td. H.); hans Enke Joh. Marie Charl. Jermiin fik kgl. Tilladelse til at afhænde Resten af Bøndergodset; efter Sønnen, cand. jur. Johs. Fr. v. A.'s Død 1873 gik O. over til dennes Søn, Hofjægerm. Fr. v. A., der 1910 substituerede Godset med en Fideikommiskapital paa 338,903 Kr., idet O. (103, 36 og 1 Td. H.) solgtes for 550,000 Kr. til Hofjægerm. A. F. H. Castenschield, som 1923 for 1,225,000 Kr. solgte Gaarden til P. Horn. Gaarden *Julianeholm* er nu nedlagt, og dens Jorder drives under Overgd. — Den anselige, højtliggende Hovedbygning, der er synlig langvejs fra, omgives ikke af Grave. Den er opf. af Jørgen Lykke c. 1550 og bestaar af en lang Hovedfløj og to korte Sidefløje samt et slankt, rundt Vindeltrappetaarn; oprindelig har Sidefløjene været meget længere, senere forbundne med Stakit paa murede Piller, der lukkede Borggaarden mod Syd; alle Fløje har foruden de nuværende to Etager sikkert haft et tredje, øverste Vægtgangsstokværk, og der har været endnu et Taarn (paa Østfløjen). Murene er af røde, i polsk Skifte murede Munkesten, som dog oprindelig har staaet rødkalkede med hvidmalede Fuger. Nordfløjen, der altid har været Hovedfløj, har i den plant med Jordsmonnet liggende Stueetage bevarede oprindelige Vinduer i ejendommelige, murede Indfatninger, foroven prydede med to Rundbuestik i et kølbuget Spejl, Enkeltheder, som røber flandersk-nordfransk Paavirkning (Tegninger af Ældre nord. Arkt. Saml. VI, Række III, Bl. 18). Nogle Aar ældre end Hovedfløjen er dog den østre Sidefløj, der før har strakt sig 37 m længere mod S. end nu. Vestfløjen er nedbrudt og genopført ved Aar 1700, da ogsaa Gaardens øverste Stokværk forsvandt. Trappetaarnet forhøjedes 1730 og fik ved samme Lejlighed sit kobberklædte Spir og sin barokke Sandstensportal, ligesom Værelserne dengang moderniseredes; i Hovedfløjens Stueetage er der bevaret glatsømmede Hvalv fra Renaissanceetiden (i et stort hvalvet Rum her i Stueetagen var indrettet et Museum (med Oldsager, Naturalier etc.); Oldsagsamlingen solgtes 1910 til Randers Museum). Ved en Hovedstandsættelse i Aarene om 1920 (Arkt.: Mogens Clemmensen) rensedes Murene for Hvidtekalk, Vinduerne rekonstrueredes saa vidt muligt, og der rejstes nye, svungne Kamgavle. I Borggaarden staar en Vinduesoverligger fra en romansk Kirke, med Drage og Løve med sammenslyngede Tunger, funden som Sokkelsten i Borgstueløngen 1902. Ladegaarden brændte 1689. (Litt.: Alex. Rasmussen, O., i Dske Herregde ved 1920 III p. 369).

I Overgaard Skove findes en Del anselige, gamle Ege, Bøge, Ælme og Aske. Skovarealet er forøget ved Naaletreplantninger.

Fuglse var 1683 en Landsby paa 5 Gde (i alt 42 Td. H.) under Overgd. De blev nedbrudt 1720 af Etatsrd. Fr. v. Arenstorff, som oprettede Avlsgaarden *Fuglsøgaard*, hvilket hans Søn af samme Navn 1742 fik Kongens Godkendelse af. F. fulgte med Overgd. til 1801, da Fr. v. A. skødede den med Tiender og Gods (28 $\frac{1}{2}$, 17 og 50 Td. H.) for 22,000 Rd. til Løjtn. Poul Poulsen, som døde 1824 efter s. A. at have skødet F. med Kastbjærg Kirke og 5 Hse for 9000 Rbd. Sølv til Vinhandler Didr. Thaarup i Kbhvn. 1834 tilhørte den Rasm. Smith, fra 1839 Overkrigskomm. P. Chr. Folsach († 1860), 1859 Laur. Aagaard († 1877) og 1862 P. Klitgaard († 1867), hvis Enke 1874 solgte den (24 $\frac{1}{2}$ Td. H.) m. m. for 77,500 Rd. til Forp. paa Villestrup H. H. Jørgensen. Nuv. Ejer er Løjtn. L. Jørgensen.

Charlottendal blev samlet 1845 af Jagtjunker M. G. C. v. Arenstorff, hvis Moder hed Charlotte, og var da 17 $\frac{1}{2}$ Td. H.; 1849-51 forøgede han den til 29 Td. H., bl. a. med Parceller af Avlsgden *Frederikshøj*, som han selv havde ejet. Han († 1897) solgte den 1856 til sin Svoger T. Jermiin for 86,000 Rd., men overtog den igen og afhændede den (32 Td. H.) 1868 for 60,000 Rd. til Ritm. Allan Dahl til Bjørnsholm. 1876 kom den ved Mageskifte fra Propr. Hansen til Mariendal til F. Riegels, men ved Tvangsaukt. 1879 overtoges den igen af Propr. Hansen, tilhørte derefter Kommerc. Heymann, Laur. Petersen og et Konsortium, som 1900 solgte den (33 Td. H.) for 70,000 Kr. til Chr. Christensen. Kort efter tilhørte den Mik. Jørgensen, og 1910 blev den af N. J. Kjær solgt for 150,000 Kr. til Løjtn. Rasm. Vester, som 1914 afhændede den til N. Karup, som s. A. solgte den (20 Td. H.) for 165,000 Kr. til H. Sørensen og H. Andersen; af H. Iversen solgtes den 1917 for 315,000 Kr. til Propr. Eriksen og har senere flere Gange skiftet Ejer. Nu tilhører den C. Jørgensen.

Vellinggaard blev efter kgl. Bevill. af 1829 sammenlagt af 2 Gde (tils. 13 Td. H.) af Sognepræsten Jak. Bie (g. m. A. K. Welling) og tilhørte derefter hans Søn R. W. B., † 1844, dennes Enke Ell. Margr. f. Bering († 1886), og hendes Svoger Fr. Bie, † 1869. Hans Enke solgte straks V. (11 Td. H.) for 38,000 Rd. til J. P. Voigt, † 1881, hvis

Enke 1884 afhændede den for 86,500 Kr. til Forpagter Clausen fra Svanholm. P. Leth, som havde købt den 1886, solgte den 1887 til Ahnfeldt fra St.-Rugtved, og 1906 blev den af J. Schwensen til Trudsholm solgt for 90,000 Kr. til Mik. Jørgensen. 1912 solgte P. Aarup den til et Konsortium.

1416 nævnes Gden „Blathælwndh“ i Udbyneder. — 1334 omtales en Skov „Vdby-scough“. — Ved Fjordskrænten og Vejen til Nødenæs laa tidl. en lille By *Nødenæs*; 1460 skødede Jep Hegedal $\frac{1}{3}$ Bol i N. til Mariager Kl., og 1515 indvægede Kl. 2 Bol i N. Østligere laa N. Færgegd. (nedbrudt 1805, se p. 457), et betydeligt Overfartssted til Hindsted Hrd.

Klattrup var tidligere et eget Sogn, nævnt 1477 og 1549, med Byerne Østerskov og Vesterskov; af *Klattrup Kirke*, der har ligget Ø. for Byen, skal der endnu have været Spor i 19. Aarh. Ogsaa *Udbyover* har været et eget Sogn, nævnt 1463, 1524 og 1549, med en egen Kirke.

I Udbyneder er der en tidl. Helligkilde, *Stenkilden*.

Den betydelige Stationsby *Havndal*, der er opstaaet i de senere Aar, arbejder for at faa sin egen Kirke, og et Grundfond hertil er testamentarisk skænket af Enkefru Hagensen i 1924.

Paa Nordenden af det Bakkedrag, hvor Overgaard ligger, kendes enkelte ganske smaa Køkkenmøddinger (Skalpletter) fra Stenalderen. I øvrigt er det Gravhøjene, som er de fremherskende Oldtidsmindesmærker i Sognet; i alt er paavist c. 50 saadanne; og af disse er 4 fredl., nemlig *Randershøj NØ.* for Vellinggaard og 3 andre Høje N. for Vellinggaard; umiddelbart ved disse sidstnævnte ses en ligeledes fredl. lille Langdysse med udgravede Kammer. Næsten alle de øvrige Høje i Sognet er nu ødelagte eller sløjfede.

Litt.: H. H. Jørgensen, Gamle Minder fra Havndal og Omegn, Randers 1915. — Kr. Thomsen, Om Digeanlægget for Engdraget mellem Sødringholm og Overgaard, i Hede-selsk. Tidsskr. 1908 p. 105 fig. — K. Thalbitzer, Om Vandstandssænkningen i Udby-ovre Sø, sst. 1910 p. 46 fig. — Christensen, Inddigningen af Overgaards Nørkær langs Mariager Fjord, sst. 1880 p. 189 fig.

Kastbjerg Sogn (Udbyneder-K. Km.), Anneks til Udbyneder, omgives af dette, Dalbyover og Enslev Sogne, Onsild Hrd. (Seem S.) og Vindblæs Sogn. Kirken ligger c. 10 km ØSØ. for Mariager. De noget højtliggende, til Dels bakkede Jorder (højeste Punkt Galgehøje, 52 m; Aalbakke) er sandede og sandmuldede; en Del Eng, dels mod N., dels langs Kastbjerg Aa, der løber gennem Sog-net. Trudsholms Plantage, anl. 1899, 120 ha, deraf tilpl. 73. Gennem Sognet gaar Landevejen fra Randers til Hadsund samt Randers-Hadsund Banen.



Befolkning i 1921: 500 (1801: 251, 1850: 375, 1901: 515), boende i 106 Gde og Hse. Det saml. Hartk. (1905): 191 Td.; 28 Gde med 176 og 50 Hse med 15 Td. Hartk., samt 9 jordløse Hse. Ejdsk. (1924): 2170, deraf Jordv.: 1214. Areal: 1541 ha, hvoraf (1919) besaaet med Hvede 3 ha, Rug 101, Byg 68, Havre 202, Blands. til Mødenhed 80, Kartofler 34, Foderroer 148; Brak udgjorde 49 ha, Grøn-foder og Græsning 571, Haver o. l. 14, Tørvemoser 19, Skov 198, Heder og Lyngbakker 18, Vandar. 3. Kreaturhold (1923): 207 Heste, 1034 Stk. Hornkv. (deraf 462 Køer), 14 Geder, 155 Faar, 1010 Svin.

I Sognet Byerne *Kastbjerg* (1334 Kasbiergh) med Kirke, Skole, Forsamlings-hus, Brugsforen., Kbmshdl. og Vandværk (priv.); *Øster-Kondrup* (1395 Kontorp). — Gaarde: Hovedgaarden *Trudsholm* (1381 Thrutzholm) har 26,1 Td. H., Ejdsk. 233, deraf Skoven 37, Jordv. 174, deraf Skoven 21; c. 432 ha, deraf Ager 74, Eng 82, Skov 139, Hede 47, Mose 41. *Amaliegd.* har 12,1 Td. H., Ejdsk. 110, Jordv. 72; c. 88 ha, deraf Ager 78, Eng 9. *Stejlbjerg* (1688 Steigelborg Huusz).

Kastbjerg S., een Sognekommune med Hovedsognet, har s. Tingsted og hører under de s. Kredse som dette, samt 4. Udskrivningskr. 416. Lægd. Kirken tilhører Tiendeyderne.

Kirken bestaar af Kor og Skib, Taarn mod V. og Vaabenhus mod S. Kor og Skib er fra senromansk Tid af Granitkvadre paa profileret Sokkel. Et Par Vinduer og begge Døre, med snoede Sidesøjler og udhugne Løvefigurer paa Overliggeren, er bevarede (Vinduer og Norddøren tilmurede). Taarnet, hvis Underrum har fladt Loft, er opf. af

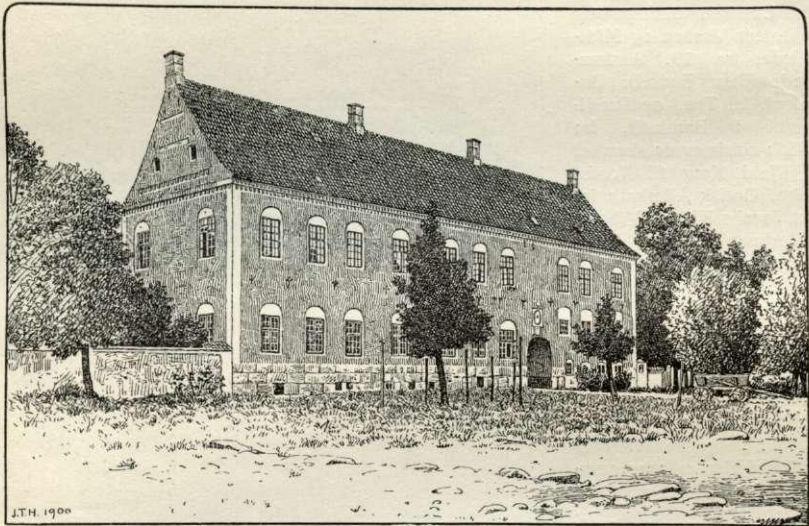
Kvadre og Munkesten i gotisk Tid, samtidig med at Kor og Skib fik Hvalvinger. Vaabenhuset, af smaa Mursten, er fra nyeste Tid. Altertavle fra 1599 med Jacob Høg og Fru Elisabeth Maltesdatter Sehesteds Vaaben og Midtbillede fra 19. Aarhundrede (Jesu Fødsel). Døbefont, af Træ, og Prædikestol i Barokstil, fra 1655; sidstnævnte skænket af Kjeld Krag til Trudsholm. Gotisk Alterkalk fra Skt. Jacobs Kirke i Viborg. I Korbuen er malet Jacob Høgs og hans to Hustruers, Fru Elisabeth Maltesdatter og Fru Marine Bryskes Navne og mødrene Vaaben med Aarst. 1604, de fædrene Vaabenmærker har været malet paa den modsatte Side af Korbuen. Andre i 1905 fremdragne Rester af Kalkmalerier er atter overhvidtede. I Koret et malet Stenepitafium (smukt udhugget med næsten legemsstore Portrætfigurer) over ovenn. Jacob Høg, † 1610, og hans 1. Hustru Elisabeth Maltesdatter, † 1600. Under Koret en lukket Begravelse. I Skibet Epitafium over Provst Villads Nielsen, † 1681, og Hustru; han er begravet i Udbyneder Kirke; Kirkeejeren satte sig imod, at Epitafiet opsattes der.

Trudsholm nævnes 1381, da Mogens Jensen overgav Gd. og Gods til Hr. Christiern Vendelbo, for at denne skulde udløse ham og hans Stalbrødre af det Fangenskab, hvori de var, at beholde, til Hr. Vendelbo var fyldestgjort derfor. 1387 fremviste Hr. Chr. Vendelbo sine Brevskaber paa „Castrum Thrutzholm“ paa Landstinget i Viborg, hvor ingen gjorde Indsigelse mod hans Ret. Senere ejedes T. af Jørgen Krumpen, som skal have faaet den med sin 1. Hustru Elne Jepsdatter (Thott) og 1481 indvægede den med Lovhævd, og derefter af hans Søn Rigsmarsk Hr. Otte Krumpen, der døde 1569 som Slægtens sidste Mand. T. kom saa til hans Søsters Sønesøn Jacob Høg († 1610), som 1576 udkøbte Jmfr. Berete Rosenkrantz af T., og derefter til hans Søn Just H., † 1649, som 1623 solgte T. (der 1638 var 72 Td. H.) til Landsdom. Niels Krag († 1650); dernæst til dennes Søn Landsdom. Kjeld K. († 1673), hvis Enke Fru Sophie Krabbe 1693 solgte T. Gd. og Gods (i alt 307 Td. H.) til Otte Marsvin til Aalegd. († 1725), hvis



Epitafium i Kastbjerg Kirke over Jacob Høg og Hustru.

Enke Fru Helene Marie Hovenbek ved Skifte fik udlagt T. (66, 26 og 276 Td. H.), men da hun døde 1726, overtoges den af Sønnen Etatsrd., Landsdom. Peder M. († barnløs 1758), og hans Enke Regitse Sophie Reedtz testamenterede ved sin Død 1760 Gd. og Gods til sin Slægtning Frk. Hedvig Margr. v. Raben, der s. A. ægtede Kmhr. og Major Erik Rosenkrantz Baron Holck til Holckenhavn, † 1777, hvem hun overlevede til 1791. Deres Datter Sophia Dorothea Holck bragte 1792 T. til sin Mand Tycho v. Arenstorff til Dronningborg, som 1804 skødede den (55, 61 og 306 Td. H.) for 95,000 Rd. til Landeværnskapt. Niels Secher; han overdrog den (55, 61 og 209 Td. H.) s. Aar for 108,085 Rd. til sin Svoger Provst Ole Ankersen Secher, der 1805 fik Approbation paa, at der fra Hgden var solgt 8 Parceller (11 Td. H.), og 1808 skødede den fra $\frac{1}{2}$ s. A. ufri Gd. til Peder Mørch Secher, † 1831, hvorefter den købtes af Tiendekommisær H. P. Neergaard, † 1872, som 1844 afhændede den (36 Td. H.) til den dygtige Landmand G. H. Koch, forhen Gartner paa Frijsenborg, † 1871. Fra hans Søn cand. jur. C. J. K. († 1885) gik den (34 Td. H.) og Tiende (26 Td. H.) 1879 ved Tvangsaukt. over til



Trudsholm.

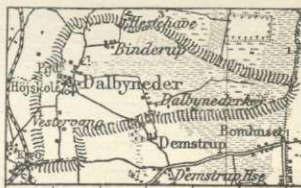
Vekselmægler E. Johannsen for 170,000 Kr., og derefter købtes den ved Tvangsaukt. 1885 for 141,500 Kr. (deri Dalbyover Kirke) af den nuv. Ejer J. Schwensen. — Den af Grave omgivne Hovedbygning, der muligvis ligger paa samme Plads som det gl. Skøttrup, bestaar af en Hovedfløj og to Sidefløje. Hovedfløjen, i Vest, to Stokværk høj over Kælder med anselig Granitkvadersokkel, er ifl. en Vaabentavle over den usymmetrisk placerede Port opf. 1654 af Kjeld Krag; den har 1 m svære Munkestensmure i Krydsskifte med fladrundbuede Vinduesspejl og Tandsnitgesimser; i Kælderen findes hvælvede Fangehuller. Inde i Gaarden tilhøjre for Porten har staaet et Trappetaarn. Af de uanselige, i nyere Tid stærkt ombyggede Sidefløje gemmer Kælderen under den nordre Rester af et sentgotisk Murstenshus fra Otte Krumpens Tid, og Rigsmarsken har sikkert ogsaa ladet Gravene grave om den femkantede, rummelige Borgø, som mod N. og Ø. blev kantet med Volde. Den store Bindingsværks Ladegaard er vistnok bygget af Peder Marsvin. Paa Gaarden opbevares en malet Trætavle med Jacob Høgs og Fru Elisab. Sehesteds 16 Anevaaben. For Otte Krumpen, om hvem en gml. Beretning siger, at han kaldte „Lindholm“ Trudsholm efter sin Frue (Drude Krummedige), har Borgen ligget c. 2 km NØ. for den nuv., hvor man endnu ser det gamle Voldsted, bestaaende af flere aflang-firkantede Forhøjninger, omgivne af Grave og Volde, og vistnok i ældre Tid hver omfildte af Vand; paa den højeste af Forhøjningerne, længst mod N., har den egentlige Borg ligget; her er fundet Rester af Murværk; i en Synsforretn. af 1521 omtales Trudsholm som en øde Gaard, der har været omgivet af Grave, Volde og Dæm-

ninger. (Se Saml. t. j. Hist. IX p. 1 flg. og Alex. Rasmussen, T., i Dske Hgde ved 1920 III; paa T. opbevares et Kort fra 1800 over Gaarden).

I Sognet har ogsaa ligget Hovedgaarden *Skøttrup* (Skyttrup) (se ovfr. under Trudsholm), hvortil Jørg. Krumpen, der skal have faaet den med sin 1. Hustru Elne Jepsdatter (Thoit), skrev sig 1475-98, hans Enke Anne Rosenkrantz 1506 og Sønnen Otte Krumpen 1556. Dennes Broder Stygge K., senere Bisp, nævnes 1507 „de castro Scuttorp“ i Børglum[] Stift. — Jørgen Krumpen lod genopføre *Kastbjerg Mølle* (nævnt under Vald. Atterdag), der var blevet øde for Jep Axelsens Forsømmelses Skyld, eller (som andetsteds berettet) fordi Bisp Jens Iversen (Lange) lagde den øde for ham.

C. 40 Gravhøje kendes i Sognet, men kun 5 af dem er velbevarede, nemlig under Kastbjerg den meget anselige *Møgelhøj* og de 2 tæt sammenliggende *Galgehøje* samt N. for Trudsholm *Venskabshøj* og den over 6 m høje *Lundhøj* (alle 5 Høje fredl.).

Dalbynder Sogn (*D.-Dalbyover Km.*) omgives af Annekset Dalbyover, Udbynder Sogn, Sødring og Raaby Sogne, fra hvilke det delvis skilles ved Storevejle Bæk og en med Afløb til denne gravet Kanal. I Sognet en Enklave af Udbynder Sogn. Kirken ligger c. 15 km ØSØ. for Mariager. De mod S. højtliggende Jorder (højeste Punkt *Møgelhøj*, 51 m) er til Dels gode, muldede med Ler- eller Kalkunderlag; den store østl. Del er Enge og Kær.



Befolkning i 1921: 277 (1801: 203, 1850: 265, 1901: 337), boende i 64 Gde og Hse. Det saml. Hartk. (1905): 100 Td.; 24 Gde med 93 og 38 Hse med 6, forsk. Lodder med 1 Td. Hartk. Ejds. (1924): 1212, deraf Jordv.: 649. Areal: 789 ha, hvoraf (1919) besaaet med Hvede 10 ha, Rug 45, Byg 46, Havre 104, Blands. til Modenhed 26, Kartoffel 13, Foderroer 68; Brak udgjorde 26 ha, Grønfoder og Græsning 395, Haver o. l. 4, Tørvemoser 12, Skov 17, Heder og Lyngbakker 6. Kreaturhold (1923): 142 Heste, 656 Stk. Hornkv. (deraf 300 Køer), 3 Geder, 153 Faar, 567 Svin.

I Sognet Byerne: *Dalbynder* (1469 Dalby nedre), smukt beliggende i en af Bakker omgiven Dal, med Kirke, Præstegd. (opf. 1888), Skole (opf. 1918), Forsamlingshus (opf. 1898), Brugstøen. og Vandværk; *Binderup* (1416 Bendorp). *Dalbynder Kær*, Gde og Hse. Gaarde: *Dalbynder Lund* (Lunden). En Gd. i Dalbynder: 11,2 Td. H., Ejds. 110, Jordv. 64; c. 68 ha, deraf Ager 35, Eng 25, Hede 7.

Dalbynder S., een Sognekommune med Annekset, har Tingsted i Mariager og hører under Retskr. Mariager Kbst. m. m., Politisk. Mariager Kbst. m. m. (Hadsund), Randers Amtstuedistr., Mariager Lægekr., Hobro Skattekr., Gerlev-Rovsø Hrdr.s Vurderingskr., Amtets 1. Folketingskr., 3. Forligs. og 4. Udskrivningskr. 420. Lægd. Kirken tilhører det Ahrenstorffske Fideikommis.

Kirken bestaar af Kor og Skib, Taarn mod V. og Vaabehus mod N. Kor og Skib, med senere Hvælvinger, er fra romansk Tid af Granitkvadre paa Sokkel med Skraakant. Flere Vinduer og begge Døre (Syddøren og Vinduer tilmurede) er bevarede. Syddørens Overligger, der ligesom Norddørens har et Kors, ligger nu i Kirkegaardsdigel. I den senere Middelalder tilføjedes Taarnet, af Kvadre fra Vestgavlen og Munkesten, med hvælvet Underrum og Spidsbue ind til Skibet, samt Vaabehuset, af Munkesten, i hvis ene Mur et Vievandskar af Granit er indsat. I Korets Hvælving Kalkmalerier fra c. 1500, Apostle og Kirkefædre (restaur. 1914 af E. Rothe). Altertavle i Renæssancestil med et Maleri (Christus og en Synder). Romansk Granitfont. Prædikestol i tidlig Renæssancestil med Jørgen Lykkes til Overgaard († 1583) og Fru Beate Brahes Vaaben. Stolestader med Otte Krumpen til Trudsholm († 1569), hans anden Hustru Fru Anne Lykkes og dennes første Mand Anders Billes Vaaben og Navne. Under Koret er begr. Præsten Joh. Jensen, † 1653, og Hustru; den smukke Ligsten er indsat i Kormuren. I Taarnet Epitafium over Forpagter paa Demstrup Otto Galthen, † 1733, Ellen G., † 1735, og

Peder G., † 1731 (Kisterne, der stod i en Hvælving under Taarnet, er nu nedgravne). Series pastorum fra 1724 og 1764 for Udbyneder, Dalbyneder, Tørslev, Gerlev og Vindblæs Sogne. I Kirken to smaa Præstemalerier fra 18. Aarh.

Væbner Jes Pele den ældre i *Binderup* nævnes 1416. Mulig ogsaa Adelsslægten Binderup eller Benderup (jfr. Kvottrup, Tustrup osv.) har sin Herkomst (og sit Navn) fra denne By.

I Dalbyneder har været en Højskole, opf. 1884 af davær. Lærer i Dalbyneder C. C. Egens og 1898 solgt til Forf. Marius Møller; den nedlagdes omkr. 1915.

Kun ganske faa Gravhøje kendes i Sognet, alle liggende paa Højdedragene i Nærheden af Dalbyneder, men nu sløjfede. En meget højtliggende Høj SSV. for Dalbyneder kaldtes *Møgelhøj*.

Dalbyneder havde oprindl. Raaby til Anneks, hvortil fra 1633 kom Sødring S., der forud havde været annekteret til Vore i Rovsø Hrd.; i Stedet for disse fik det $\frac{1}{1}$ 1873 (Reskr. af $\frac{18}{12}$ 1872) Dalbyover til Anneks.

Litt.: Anders Nielsen, D. Kirke og dens Præster efter Reformationen, i Fra Randers Amt 1913. — S. Forf., D. By gennem 125 Aar, sst. 1919.

Dalbyover Sogn (*Dalbyneder.-D. Km.*). Anneks til Dalbyneder, omgives af dette, Raaby, Ø.-Tørslev, Gerlev, Enslev, Kastbjerg og Udbyneder Sogne. Kirken ligger c. 14 km ØSØ. for Mariager. De højtliggende, temmelig jævne Jorder (Ringshøj, Tinghøj) er overvejende gode, muldrike Lerjorder, blandede med Sand, med Lerunderlag. Gennem Sognet gaar Landevejen fra Randers til Hadsund samt Randers-Hadsund Banen.



Befolkning i 1921: 572 (1801: 222, 1850: 274, 1901: 436), boende i 113 Gde og Hse. Det saml. Hartk. (1905): 185 Td.; 39 Gde med 172 og 49 Hse med 13 Td. Hartk. Ejds. (1924): 2238, deraf Jordv.: 1153. Areal: 1018 ha, hvoraf (1919) beaaet med Hvede 5 ha, Rug 88, Byg 100, Havre 215, Blands. til Modenhed 35, Kartofler 25, Foderroer 135; Brak udgjorde 19 ha, Grønfoder og Græsning 335, Haver o. l. 14, Tørvemoser 6. Kreaturhold (1923): 237 Heste, 923 Stk. Hornkv. (deraf 459 Køer), 9 Geder, 149 Faar, 980 Svin.

I Sognet Byerne: *Dalbyover* (1398 Dalbye offuer) med Kirke og Vandværk (anl. 1895); *Vinstrup* (1552 Windstrup) med Skole, Forskole, Kbmshdl. og Vandværk; *Stangerum* (1608 Stangerum); om *Dalbyover Stationsby* (kaldet Kronborg), hvoraf en mindre Del (1921: 24 Gde og Hse med 108 Indb.) ligger i Dalbyover S., se Raaby S. *Dalbyover Mark*, Huse. En Gaard i Dalbyover: 10,5 Td. H., Ejds. 98, Jordv. 62; c. 61 ha, deraf Ager 44, Eng 14.

Dalbyover S., een Sognekommune med Hovedsognet, har s. Tingsted og hører under Amtets 2. Forligskr., men iøvrigt under de s. Kredse som Hovedsognet, samt 4. Udskrivningskr. 424. Lægd. Kirken tilhører Ejeren af Trudsholm.

Kirken bestaar af Kor og Skib, Taarn mod V. og Vaabenhus mod S. Kor og Skib, med senere indbyggede Hvælvinger, er fra romansk Tid af Granitkvadre paa Sokkel med Skraakant. Syddøren er bevaret. Taarnet, hvis hvævede Underrum har Rundbue ind til Skibet, er opf. samtidig med Kirkens Hvælvinger i den senere Middelalder af Granitkvadre og Munkesten; restaur. 1891. Vaabenhuset er i ny Tid opf. i romansk Stil af røde Mursten paa Granitsoffel i Stedet for et ældre. Altertavle og Prædikestol i Rokokostil fra 1762, bekostede af Trudsholms Ejer Erik Rosenkrantz Baron af Holck og Hustru Fru Hedv. Margr. Raben, hvis Vaaben er maalede begge Steder; det nyere Alterbillede er en Kopi efter Carl Bloch (Gethsemane). Døbefont af Træ. Kirken er restaureret indvendig 1901. Taarnets Underrum har været Gravkapel for Etatsrd. Peder Marsvin til Trudsholm, † 1758, og Hustru, over hvilke et Epitafium; deres Kister er nu nedsatte under Taarnet. Epitafium over Degnen Niels Bach, † 1802, med Hustru. I Vaabenhuset staar en Runesten fra omkr. 1000, fundet 1882 i Kirkegaardsdiget, Toppen mangler, og Indskriften

lyder: Tove, Geddes Søn, satte [denne Sten efter . . .] sin Fælle, Torgnys Fostersøn (Wimmer, D. Runemindesm. II, Nr. 23).

I *Stangerum* nævnes 1468 en Mogens Kjeldsen og 1469 en Væbner Lave Kjeldsen. I Dalbyover har der været en hellig Kilde.

Sognets eneste, nu bevarede Oldtidsmindesmærke: et fritstaaende Dyssekammer (*Brænde-Stene*), sat af 4 Sidesten og en Overligger, paa Vinstrup Mark er fredl. I øvrigt vides i Sognet at have været mindst en halv Snes Gravhøje, alle nu sløjfede, deribl. *Tinghøj* paa et Højdedrag Ø. for Stangerum.

Dalbyover var Anneks til Ø.-Tørslev, indtil det 1763 (ifl. Reskr. af $\frac{7}{9}$ 1759) blev Anneks til Vindblæs; $\frac{1}{1}$ 1873 (Reskr. af $\frac{18}{12}$ 1872) blev det Anneks til Dalbyneder.

Raaby Sogn (*R.-Sødring Km.*) omgives af Annekset Sødring, Dalbyneder Sogn, hvorfra det delvis skilles ved en Kanal, Dalbyover Sogn, Ø.-Tørslev Sogn, hvori en Enklave, samt Randers Fjord. Kirken ligger c. 16 km ØSØ. for Mariager. De i den vestl.



Del noget højtliggende og (især Ø. for Raaby) temmelig bakkede Jorder (med flere smukke Udsigtspunkter) er muldede og sandede. Sognets østl. Del bestaar af Enge og Kær. Demstrup Plantage, anl. 1892, 54 ha, deraf tilpl. 34. Til Sognet hører den lille Ø Odpold (8,7 ha) i Randers Fjord. Gennem Sognet gaar Landevejen fra Randers til Udbyhøj samt mod NV. Randers-Hadsund Banen.

Befolkning i 1921: 989 (1801: 367, 1850: 525, 1901: 939), boende i 230 Gde og Hse. Det saml. Hartk. (1905): 238 Td.; 43 Gde med 204 og 151 Hse med 32, forsk. Lodder med 2 Td. Hartk. Ejds. (1924): 2694, deraf Jordv.: 1401. **Areal:** 2015 ha, hvoraf (1919) besaaet med Hvede 8 ha, Rug 116, Byg 116, Havre 258, Blands. til Modenhed 57, Kartofler 69, Foderroer 166; Brak udgjorde 26 ha, Grønfoder og Græsning 1019, Haver o. l. 21, Tørvemoser 3, Skov 89, Heder og Lyngbakker 24, Vandar. 2. **Kreaturhold** (1923): 310 Heste, 1379 Stk. Hornkv. (deraf 685 Køer), 56 Geder, 178 Faar, 1240 Svin.

I Sognet Byerne: *Raaby* (1428 Roghæby) med Kirke, Præstegd., Skole (opf. 1899), Forskole (opf. 1902), Forsamlingshus (opf. 1898), Raaby, Dalbyneder og en Del af Sødring Sognes Spare- og Laanekasse (opr. 1872; $\frac{31}{3}$ 1923 var Indsk. 372,529, Reserver 32,174 Kr.), Brugsforen., Kbmshdl. m. m. og Vandværk (anl. 1896); *Dalbyover Stationsby* (kaldet Kronborg) — $\frac{1}{2}$ 1921: 55 Gde og Hse med 244 Indb. (heraf 31 Gde og Hse med 136 Indb. i Raaby S., Resten i Dalbyover S.) — med Børnehjem, Afholdshotel, Brugsforen., 2 Kbmshdlr. m. m., Cementvarefabr., Pottemageri og Vægflisefabr., Savværk, Andelsmejeri (Kronborg, opr. 1888), Jærnbane- og Telegrafst. samt Posteksp.; en Del af *Knejsted* (Resten i Ø.-Tørslev S.). Saml. af Gde og Hse: *Demstrup Hse, Raabykær*; en Del af *Hvilhuse* (Resten i Ø.-Tørslev S.); af *Udbyhøj* og *Demstrup Vase* ligger 25 Gde og Hse med 120 Indb. i Raaby, Resten i Sødring S., se p. 466. — Gaarde: Hovedgaarden *Demstrup* (1416 Demstorp) har 35,8 Td. H., Ejds. 375, Jordv. 250; c. 343 ha, deraf Ager 193, Eng 110, Skov 33. *Demstrup Mølle*. — I Raaby-Sødring Kommune var der 1923 40 Fiskere (deraf 20 Erhvervsf.), som ejede 55 Fartøjer (deraf 3 Motorf.) til Værdi 19,800 Kr. og Redskaber for 42,200 Kr.; Værdien af Fangsten (deribl. 11 Tons Skrubber, 23,2 T. Aal og 2 T. Torsk) udgjorde 53,200 Kr.

Raaby S., een Sognekommune med Annekset, har Tingsted i Mariager og hører under Retskr. Mariager Kbst. m. m., Politikr. Mariager Kbst. m. m. (Hadsund), Randers Amtstuedistr., Mariager Lægekr., Hobro Skattekr., Gerlev-Rovsø Hdr.s Vurderingskr., Amtets 1. Folketingskr., 3. Forligskr. og 4. Udskrivningskr.' 422. Lægd. Kirken er selvejende.

Kirken bestaar af Kor og Skib, Taarn mod V. og Vaabenhus mod N. Kor og Skib



Kalkmaleri i Raaby Kirke (Skt. Gertrud).

er fra romansk Tid af Granitkvadre paa Sokkel med Skraakant. Flere Vinduer og begge Døre er bevaret, men Vinduerne og Syddøren, der er uden Udsmykning, er tilmurrede. Norddøren har Halvsøjler ved Siderne og en Krieger med Sværd og Skjold udhugget paa Overliggeren. I den senere Middelalder fik Kirken Hvælvinger. Samtidig opførtes Taarnet, hvis hvælvede Underrum har Spidsbue ind til Skibet, af Granitkvadre og røde Munkesten, og Vaabenhuset, af afvekslende Bælter af røde og gule Munkesten. Paa Skibets Sydside har tidligere været en Tilbygning; Grundstenene ses endnu. Paa Hvælvingerne i Kor og Skib findes interessante Kalkmalerier fra Beg. af 16. Aarh., Apostle, Hægeninder og forskellige fantastiske Fremstillinger (restaur. 1918-19 af E. Rothe). Anselig udskaaen Altertavle i Barokstil fra 1655. Alterstager fra 1616. Romansk Granitfont med glat Kumme. Udskaaen Prædikestol i Renæssancestil. I Taarnet Begravelse for Præsten Christen Lauridsen Høst, † 1779, med Hustru, samt Epitafium over dem. Over Korbuen er anbragt et sentgotisk Krucifiks. Klokke, uden Indskrift, fra det 14. Aarhundrede. I

Vaabenhusets og Trappetaarnets Mure sidder to romanske Ligsten med Kors.

Demstrup ejedes 1416 af Hr. Erik Nielsen (Gyldenstjerne) til Tim, derefter af hans Søn Erik Eriksen til Fogelvik († 1477), og dennes Søn Abraham Eriksen G. († 1520), der 1516 solgte D. til Hr. Peder Lykke til Hverringe m. m. († 1535), hvis Enke Fru Kirsten Høeg besad den til sin Død 1542. Deres Datter Anne bragte den til sine Mænd Rigsrd. Hr. Anders Bille til Søholm, † 1555, og Rigsmarsk Hr. Otte Krumpen, † 1569; Fru Anne nævnes endnu 1571 til D., som derefter kom til Rigsadmiral Peder Munk til Estvadgd., † 1623, hvis Enke Sophie Brahe 1625 solgte D. til Gert Rantzau til Gesingholm, med hvilken Gd. (fra 1674 Hovedsædet i Grevskabet Løvenholm) D. (1638 75 Td. H.; 1665 77½, Gods 469 Td. H.) saa var forenet til 1742, da Greve Fr. Chr. Danneberg-Samsøe nedlagde Grevskabet og solgte D. (78 Td. H., Sødringholm (28), Tiender og Gods (42 og 491)) til Kancellird. Hans Eilersen Steinfeldt, † 1779, der 1775

solgte D. (78, 31 og 339 Td. H.) til Kammerrd. Matth. Poulsen Secher, som ogsaa ejede Sødringholm, hvortil han overflyttede en Del af D.'s Hartkov, hvorefter han 1790 skødede denne (56 Td. H.) uden Gods for 9000 Rd. til Forvalter N. Bach, † 1817, som 1803 solgte den for 25,000 Rd. til Forp. paa Estrup O. Esmarch, senere til Ingvorstrup, men 1805 tilhørte den A. M. Berg til Sødringholm, som 1810 skødede den med Dalbynder Kirke m. m. for 36,200 Rd. til sin Søn J. M. B., fra hvem den ved Tvangsaukt. (Skøde 1826) for 4000 Rbd. Sølv gik over til Stiftsøvrigheden i Aarhus, som 1830 skødede D. til J. M. B.'s Søn R. S. B. († 1878), der 1839 solgte den for 34,000 Rd. til Grosserer, Kammerrd. G. J. W. Borup († 1865). 1850 tilhørte den (40 Td. H.) og 8 Huse C. Chr. Bloch, derefter C. L. Johansen, som 1856 solgte den for 108,000 Rd. til Berthelsen, som s. A. afhændede den for 135,000 Rd. til I. M. Wildau, men den kom atter til nævnte Johansen og tilhørte fra 1862 Godsejer, Folketingsmd. P. A. A. Hage, † 1872, hvis Enke Vilhelmine f. Faber 1876 solgte den (35 Td. H.) for 220,000 Kr. til Forp. E. Olsen. Derefter tilhørte den S. Olsen, efter hvem „De Spanjerske Legater“ overtog den 1900 for 125,000 Kr. og afhændede den til A. Hovgaard, der 1924 solgte den for 600,000 Kr. til Arkt. Meulengracht. — Hovedbygningen, der for største Delen er af Grundmur, 1 Stokv. høj, bestaar af en Hovedfløj og to Sidefløje. Hovedfløjen, som har Kvistgavl med trekantet Frontespice over Midtpartiet, ombyggedes 1865; den ene Sidefløj, af Grundmur, er opf. 1900, den anden, af Bindingsværk, er ældre. Da den ældre Gaard, som har været omgivet af Grave, var kommet i Forfald, lod ovenn. Steinfeldt opføre en ny trefløjet Bindingsværksbygning i 1 Stokv.

Demstrup laa til 1758 under Løvenholm Birk.

I Raaby (Rogby) har ligget en Sædegaard, thi 1428 nævnes Mikkel Nielsen i R. og 1477 Iver Jepsen og Mikkel Jepsen i R. — Gaarden *Dalgaard* (1608 Dall) er nedlagt i det 19. Aarh.

Fru Anne Lykke Pedersdatter, Enke efter Otte Krumpen, oprettede 1573 i Raaby for 4 fattige ved Demstrup et Hospital, hvortil hun lagde 2 Gaarde i Dalbynder. Hospitalet var forsvundet allerede paa Dske Atlas' Tid.

Ved Demstrup har ligget en Sundhedskilde, *Thekilden*.

Mindst 35 Gravhøje kendes i Sognet, men de allerfleste er nu ødelagte eller sløjfede. Adskillige af dem har deres Plads i Sognets Østside, paa det høje Land ud mod Enge og Kær langs Fjorden; ogsaa en Stenalders Køkkenmødding er paavist her, paa Pynten af det høje Land ud mod Piledalen og Raaby Enge.

Raaby var tidligere ligesom Sødring (fra 1633) Anneks til Dalbynder, indtil det blev et eget Pastorat med Sødring til Anneks ved Reskr. af ¹⁸/₁₂ 1872.

Sødring Sogn (Raaby-S. Km.), Anneks til Raaby, omgives af dette, Dalbynder og Udbynder Sogne, fra hvilke det skilles ved Storevejle Bæk, samt Kattegat. Kirken ligger c. 20 km Ø. for Mariager. Jorderne er, med Undt. af en Bakke i Midten, hvorpaa Sødring By ligger, lavtliggende og jævne samt skarpsandede, med store Enge og Kær (Hulmade, den tidl. Ø Æskeplet, Tangen). Sødringholm Skov og Plantage (anl. 1897, 185 ha, deraf tipl. 137). Til Sognet hører de ubeboede Smaaær Mellempolde (c. 14 ha) ved Indløbet til Randers Fjord. Gennem Sognet gaar Landevejen fra Randers til Udbyhøj.

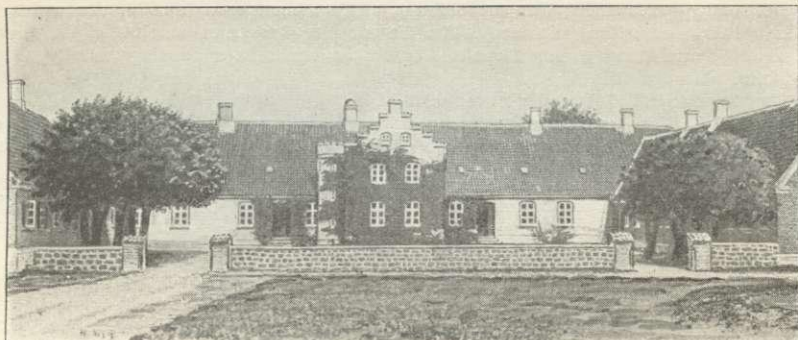


Befolkning i 1921: 396 (1801: 209, 1850: 279, 1901: 338), boende i 99 Gde og Hse. Det saml. Hartk. (1905): 100 Td.; 16 Gde med 84 og 58 Hse med 16 Td. Hartk., samt 3 jordløse Hse. Ejds. (1924): 1036, deraf Jordv.: 419. Areal: 1528 ha, hvoraf (1919) besaaet med Hvede 6 ha, Rug 77, Byg 50, Havre 115, Blands. til Modenhed 45, Kartofler 35, Foderroer 73; Brak udgjorde 23 ha, Grønfoder og Græsning 734, Haver o. l. 8, Skov 328, Heder og Lyngbakker 6, Vandar. 6. Kreaturhold (1923): 111 Heste, 438 Stk. Hornkv. (deraf 212 Køer), 11 Geder, 115 Faar, 322 Svin.

I Sognet Byen *Sødring* (c. 1300 Sythring) med Kirke, Skole, Forsamlingshus, Brugsforen. og Andelsmejeri (opr. 1896, omændret 1907 og 1914). Saml. af Gde og Hse: *Sødringkær*; *Udbyhøj* og *Demstrup Vase* (1688 Waasehusene) — $\frac{1}{2}$ 1921: 49 Gde og Hse med 205 Indb. (deraf 24 Gde og Hse med 85 Indb. i Sødring S., Resten i Raaby S.) — med Anlægsbro og Vinterhavn (2 m dyb), Færgested med Overfart til Udbyhøj paa søndre Side af Fjorden, Kro, Ml., Toldassistentst. og Telegrafst. Hovedgaarden *Sødringholm* (1664 Sødering Hgd.) har 28,9 Td. H., Ejds. 230, deraf Skoven 74, Jordv. 101, deraf Skoven 24; c. 607 ha, deraf Ager 138, Eng 95, Skov 276, Hede 91. — Om Fiskeri se Raaby S.

Sødring S., een Sognekommune med Hovedsognet, har s. Tingsted og hører under de s. Kredse som dette, samt 4. Udskrivningskr. 419. Lægd. Kirken er selvejende (fra 1921).

Kirken bestaar af Kor og Skib, Taarn mod V. og Vaabenhus (nu Gravkapel) mod S. Kor og Skib, der er lige brede, med tresidet Afslutning i Øst, er opf. af røde Munk-



Sødringholm.

sten i 15. Aarh. — et Sagn lader Jmfr. Gunder eller Gundelil, der skal have boet paa „Sødringborg“ paa Erik Ejegods Tid, optøre Kirken. Flere af de dels spids-, dels elipsebuede Vinduer er bevarede. Senere Tilbygninger er: en Forlængelse af Skibet mod V., Taarnet (pyramideformet Tag), hvis fladloftede Underrum nu er indrettet til Vaabenhus med Indgang fra V., og det tidligere Vaabenhus (nu Gravkapel for Familien Secher). Kor og Skib har Hvælvinger, vistnok samtidige med Ydermurene. Paa Hvælvingerne blev i 1902 fundet Kalkmalerier fra 1491 med Aarhusbispen Niels Clausens og hans to Forfærgeres Vaaben, Fremstillinger af Mariæ Himmelkroning, Skt. Jørgen og Dragen samt bibelske Billeder. Altertavle i Barokstil med Snitværk (Treenigheden). Granitdøbefont med glat Kumme. Prædikestol i Renaissancestil. I Skibet Epitafium over Præsten Niels Secher, Ejer af Sødringholm, † 1768, og Hustru.

Sødringholm, som man har sat i Forbindelse med det ovenn. „Sødringborg“, erhvervedes i 13. Aarh. af Øm Kloster dels fra Biskop Peder Elavson, dels fra Johs. Jude, men 1248 overdroges det atter til sidstn. 1491 nævnes Søren Munk som Foged paa S. Den nuv. Hovedgd. S. er dog vist oprettet af Hans Stygge til Holbækgd. († 1568), som 1544 bl. a. fik tilskødet 21 Gde i Sødring Sogn af Kronen. I hvert Fald nævnes hans Datter Anne († 1592, g. 1568 m. Lage Brockenhuus, † barnløs 1569) som Ejer af S., som derefter tilhørte Rigsadmiral Peder Munk til Estvadgd. († 1623), hvis Enke Fru Sophie Brahe 1625 solgte den til Stattholder Gert Rantzau († 1627), efter hvem den tilfaldt hans Søn Grev Chr. R. († 1663), dernæst dennes Søn Grev Dittl. R., der under $\frac{1}{5}$ 1674 fik sine tre Hovedgaarde S. (1661 30 Td. H., Gods 122), Demstrup og Gesingholm m. m. oprettede til Grevskabet *Levenholm*, der 1726 blev inddraget af Kronen, da sidstnævntes Søn Chr. D. Rantzau var bleven skudt af sin yngre Broder, som derfor dømedes til livsvarigt Fængsel. Kronen forlænte det 1732 til Grev Fr. Chr. Danneskiold-

Samsøe, som 1742 fik Tilladelse til at nedlægge Grevskaftet, hvorpaa S. og Demstrup (se denne) s. A. solgtes som Allodialgods til Kancelliord. Hans Eilersen Steinfeldt, der 1744 afhændede S. (29, 12 og 200 Td. H.) til Præsten Niels Secher († 1768); derefter ejedes S. af Enken Joh. Marie Anchersen († 1775), efter hvis Bestemmelse den (med Tiender (25), og Gods, i alt 307 Td. H.) overtoges for 20,002 $\frac{1}{2}$ Rd. og indestaaende 2000 Rd. Legatpenge af Sønnen, Kammerrd. Matth. Poulsen S. († 1794), hvis Enke Adolfine Sophie Müller 1800 solgte den (30) med 26 Td. af Demstrups Hovedgaardstakst, Tiender 56 og Gods til S. (325) og til Demstrup (219 Td. H.) for 114,500 Rd. til H. Ammitzbøll til Avnsbjerg, Landinspektør Joh. Fr. Wessenberg, Niels J. Secher til Skaarupgd., Anker J. Secher til Kærbygd. og Jørgen Mørch Secher til Skafføgd., der 1802 skødede den (29, 13, 298 Td. H. etc.) for 64,325 Rd. til Anders Berg († 1812); han solgte den 1807 til Overkrigskomm. M. P. Secher, † 1831, efter hvem den har tilhørt hans Enke Mat. Soph. f. Secher, Krigsr. Jens Rahbek indtil 1850, derefter Oberstløjtn. F. G. v. Müller og fra 1855 C. F. H. Holsten, † 1907, der beplantede store Arealer. Han overdrog 1906 Gden til sin Svigersøn V. A. P. H. v. Buchwaldt, † 1924, hvis Enke 1925 solgte den til Skovrider C. C. Branth. — Hovedbygningen er efter en Brand 1752 opf. af Niels Secher; den bestaar af en grundmuret Hovedfløj med Kvistgavl over Midtpartiet og to Sidefløje, af hvilke den ene er af Bindingsværk.

Sødringholm havde Birkeret til 1637 og laa senere til 1758 under Løvenholm Birk.

I Sødring By brændte $\frac{4}{5}$ 1706 9 Gde, 1 Bol og 1 Hus.

Med sine overvejende ganske lavtliggende Jorder egnede Sognet sig ikke ret for fast Bebyggelse i den tidligere Oldtid; Gravhøje ses derfor slet ikke her. I den ældre Stenalder var Størsteparten af Sognet dækket af Havet.

Sødring var Annekts til Vore S., Rovsø Hrd., indtil det 1633 annekteredes til Dalby-neder; se videre p. 465.

Øster-Tørslev Sogn omgives af Raaby, Dalbyover og Gerlev Sogne samt Nørhald Hrd. (Hald og Tvede S.), hvorfra det delvis skilles ved Tvede Aa, og Randers Fjord. I Sognet en Enklave af Raaby S. Kirken ligger c. 15 km SØ. for Mariager og c. 16 km NNØ. for Randers. De mod Ø. noget højtliggende og — især omkring Ø.-Tørslev By — bakkede Jorder (Knæhøj, 56 m; Gesing Høje) er overvejende lermuldede og frugtbare, med et Sandjordsbælte N. for og tæt ind til Ø.-Tørslev By og med store Enge og Kær ved Fjorden (Nørrekær, Sønderkær, Ø.-Tørslev Kær). Ø.-Tørslev Aa løber ud i Fjorden. Gennem Sognet gaar Landevejen fra Randers til Udbyhøj samt Randers-Hadsund Banen.



Befolkning i 1921: 1174 (1801: 656, 1850: 882, 1901: 1140), boende i 276 Gde og Hse. Det saml. Hartk. (1905): 373 Td.; 75 Gde med 334 og 151 Hse med 38, forsk. Lodder med 1 Td. Hartk., samt 30 jordløse Hse. Ejds. (1924): 4222, deraf Jordv.: 2359. Areal: 2412 ha, hvoraf (1919) besaaet med Hvede 26 ha, Rug 131, Byg 173, Havre 410, Blands. til Modenhed 66, Kartofler 56, Fodderroer 309; Brak udgjorde 57 ha, Grønfoder og Græsning 1074, Haver o. l. 19, Tørvemoser 6, Skov 22, Heder og Lyngbakker 6, Vand. 5. Kreaturhold (1923): 470 Heste, 2014 Stk. Hornkv. (deraf 976 Køer), 38 Geder, 286 Faar, 2089 Svin.

I Sognet Byerne: Øster-Tørslev (1412 Thørsløff) med Kirke, Præstbl. (opf. 1923, Arkt. Charles Jensen, N.-Sundby), 2 Skoler (opf. henh. 1830 og 1886), Forsamlingshus (ombygg. 1923, Arkt. Chr. Hag, Randers), Brugsforen. (opr. 1887), 2 Kbmshdlr., Kro, Ølbryggeri, Cementstensfabr., Vognfabr., Vandværk, Teglværk,

Gravhøje med vældige store Stene omsatte (*Steenshøj* og *Hylhøj*)*, der omtales i D. Atl. Spredt i Sognet har endvidere været et betydeligt Antal Gravhøje (c. 75), men de allerfleste er nu forstyrrede eller sløjfede, saaledes de to *Gessinghøje* S. for *Ilshøj*; blandt de bevarede Høje nævnes under Ø.-Tørslev *Troelshøj*, *Skedehøj* og den fredl. *Kirkehøj*, tildels ganske anselige Gravhøje.

Ø.-Tørslev S. havde indtil 1763 (Reskr. af 7/10 1759) Dalbyover til Anneks.

Litt.: J. P. Jeppe Jensen, Et gammelt Skifte i Ø.-Tørslev, i Fra Randers Amt 1913. — K. Jørgensen, Præsterne i Ø.-T. siden Reformationen, sst. 1918.

Gerlev Sogn (*G.-Enslev Km.*) omgives af Annekset Enslev, Dalbyover og Ø.-Tørslev Sogne, Nørhald Hrd. (Hald S.), Kærby Sogn og Onsild Hrd. (Hem og Seem S.), fra hvilket det skilles ved Kastbjerg Aa. Kirken ligger c. 11,5 km SØ. for Mariager og c. 15 km NNØ. for Randers. De højtliggende, for en Del bakkede Jorder (højeste Punkt *Stolsbjerg Høje*, 78 m) er overvejende gode, muldrige, sandblandede Lerjorder, med en Del Eng (Gerlev Kær). Gennem Sognet gaar Landevejen fra Randers til Hadsund samt Randers-Hadsund Banen.



Befolkning i 1921: 1058 (1801: 317, 1850: 420, 1901: 884), boende i 226 Gde og Hse. Det saml. Hartk. (1905): 214 Td.; 42 Gde med 191 og 138 Hse med 23 Td. Hartk. Ejds. (1924): 2982, deraf Jordv.: 1403. Areal: 1603 ha, hvoraf (1919) besaaet med Hvede 15 ha, Rug 115, Byg 111, Havre 289, Blands. til Modenhed 74, Kartofler 40, Foderroer 195; Brak udgjorde 55 ha, Grønfoder og Græsning 574, Haver o. l. 26, Tørvemoser 14, Skov 6, Heder og Lyngbakker 12, Vandar. 3. Kreaturhold (1923): 290 Heste, 1413 Stk. Hornkv. (deraf 649 Køer), 28 Geder, 247 Faar, 1477 Svin.

I Sognet Byerne: *Gerlev* (1608 Gierloff) — 1/2 1921: 24 Gde og Hse med 97 Indbyggere — med Kirke, Præstegaard, Skole, Forsamlingshus (opført 1896), Missionshus (opf. 1890), Gerlev-Enslev Kommunes Spare- og Laanekasse (opr. 1871; 11/3 1923 var Indsk. 136,297, Reserver 14,719 Kr.), Filial af Banken for Mariager og Omegn, Brugsforen., flere Kbmdshdr. m. m., Markedsplads (Markeder i Apr. og Okt. med Heste og Kreat.), Kro, Andelsmejeri (opr. 1887), Jærnbane- og Telegrafst. samt Posteksp.; *Blenstrup* (1448 Blenstrup) med Skole. Saml. af Gde og Hse: *Stolsbjerg Huse*, *Vindbylund* (1430 Winbærlwnd), *Ærteholm*, *Blenstrup Bjerge*. Gaarde: *Vindbylundgd.*: 10,9 Td. H., Ejds. 112, Jordv. 67; c. 85 ha, deraf Ager 67, Eng 13, Hede og Mose 2. *Nørlanggd.* med Ml.; *Nøragergd.*; *Blenstrupgd.*

Gerlev S., een Sognekommune med Annekset, har Tingsted i Mariager og hører under Retskr. Mariager Kbst. m. m., Politikr. Mariager Kbst. m. m. (Hadsund), Randers Amtstuedistr., Mariager Lægekr., Hobro Skattekr., Gerlev-Rovsø Hrdr.s Vurderingskr., Amtets 1. Folketingskr., 3. Forligs. og 4. Udskrivningskr. 423. Lægd. Kirken tilhører Sognebeboerne.

Kirken bestaar af Kor og Skib, Taarn Ø. for Koret og Vaabenus mod S. Kor og Skib er fra romansk Tid af Granitkvadre paa profileret Sokkel. Eet (nu tilmuret) Vindue og Syddøren er bevarede. Begge de oprindelige Døres Overliggere, med udhugne Kors i halvrunder Felt, ligger ved den østre Kirkegaardsport. I den senere Middelalder indbyggedes Hvalvinger i Kor og Skib, og Taarnet, af røde Munkesten (senere delvis omuret), opførtes. Vaabenuset, af røde Mursten, er opf. 1867 i Stedet for et ældre. I 1900 blev Skibet forlænget mod V. med eet Hvalvingsfag. Alttertavlen bestaar af et Krucifiks af Egetræ. Den tidl. Alttertavle henligger i Brudstykker paa Vaabenusloftet.

Romansk Granitfont. Prædikestol i Rokokostil fra 1762. En Lysekroner af Træ og Bly fra c. 1760 opbevares nu i Randers Museum. Under Skibets Midtergang findes en muret Gravhvelving. I Kirken en anselig Ligsten (med Fremstilling af Getsemans Have) over Præsten Anders Pedersen, † 1631, og to Hustruer.

Blenstrupgaard var før en Hovedgaard; 1481 nævnes Niels Nielsen af B. og 1486 Jes Mikkelsen af B.; 1551 blev den af Hans Stygge mageskiftet til Kronen. Demstrups



Gerlev Kirke.

fhv. Ejer J. M. Berg ejede c. 1840 B., hvis nuv. Stuehus han har bygget. — *Vindbylund* (1430 Winberlum) var vistnok før en Hovedgaard. 1492 indværgede Tyge Jensen (Seefeld) til Dalsgd. den for sit rette Enemærke og for Chr. Hegedals rette Oldarvegods osv. Ved Kongebrev af 1542 blev den givet tilbage som fri Ejendom til Enevold Jensen (Seefeld), hvis Forfædre før havde skænket den til Helligaands-huset i Randers. 1662 laa den (17 Td. H.) under Overgd. og ligeledes 1778 (12¹/₂ Td. H.).

I Blenstrup, mod N., har der staaet en Kirke. Paa Stedet er der op-

pløjet Kalk, og der er i nyere Tid taget tilhugne Granitsten, deribl. Sokkelsten med Skraakant.

N. for Gerlev har været 2 forlængst sløjfede Langdysser (en af disse, straks op til Byen, kaldet *Alsager Knold*). Af jordfaste Oldtidsmindesmærker har Sognet i øvrigt haft mindst 40 Gravhøje, men ogsaa disse er nu for Størstedelen sløjfede. Hist og her dannede de Grupper; saaledes har paa Toppen af en Banke SSV. for Gerlev været en Gruppe (*Udbredsager Højene*) bestaaende af c. 10 Høje (to af disse dog liggende i Hald Sogn), men kun et Par er nu delvis bevarede. En anden Gruppe (*Stolsbjærg-højene*) kendes paa Toppen af en Banke; en af disse Høje er tildels bevaret. Blandt spredtliggende Høje skal nævnes den nu sløjfede *Tinghøj* under Gerlev.

Enslev Sogn (*Gerlev-E. Km.*), det mindste i Herredet og Anneks til Gerlev, omgives af dette, Dalbyover og Kastbjærg Sogne samt Onsild Hrd. (Seem S.), fra hvilket det skilles ved Kastbjærg Aa. Kirken ligger c. 9,5 km SØ. for Mariager og c. 18 km NNØ. for Randers. De noget højtliggende, for en Del bakkede Jorder er som i Hovedsognet, med nogen Eng. Rørholm Plantage, anl. 1897, 31 ha, deraf tilpl. 28.



Befolkning i 1921: 415 (1801: 142, 1850: 205, 1901: 320), boende i 98 Gde og Hse. Det saml. Hartk. (1905): 79 Td.; 16 Gde med 68 og 54 Hse med 11 Td. Hartk., samt 2 jordløse Hse. Ejds. (1924): 1059, deraf Jordv.: 493. **Areal:** 637 ha, hvoraf (1919) besaaet med Rug 42 ha, Byg 42, Havre 87, Blands. til Modenhed 28, Kartofler 24, Foderroer 67; Brak udgjorde 18 ha, Grønfoeder og Græsning 210, Haver o. l. 14, Tørvemoser 20, Skov 40, Heder og Lyngbakker 12. **Kreaturhold** (1923): 134 Heste, 572 Stk. Hornkv. (deraf 310 Køer), 16 Geder, 65 Faar, 575 Svin.

I Sognet Byen *Enslev* (1517 Ensløff) med Kirke, Skole, Missionshus (opf. 1898), Forsamlingshus (opf. 1897) og Brugsforen. *Enslev Bjerge, Østerhede*, Huse. *Bjærgegd.* (Bjerregd.).

Enslev S., een Sognekommune med Hovedsognet, har s. Tingsted og hører under de s. Kredse som dette, samt 4. Udskrivningskr. 421. Lægd. Kirken tilhører Sogneboerne.

Kirken bestaar af Kor og Skib, Taarn mod V. og Vaabehus mod S. Kor og Skib er fra romansk Tid af Granitkvadre paa Sokkel med Skraakant. Flere Vinduer (tilmurede) og Syddøren, med snoede Halvsøjler og udhuggede Figurer, Korslam og Løve, er bevarede. Overliggeren, med en Bjørn og et Fantasi væsen i Relief, er fjærnet fra sin Plads, men findes ved Kirken. Norddøren, med lignende Udsmykning, er tilmuret og Overliggeren ogsaa her fjærnet. Granitkorbuen bærer Spor af Brand (formodentlig Branden 1689, se ndfr.). I den senere Middelalder overhøvedes Kor og Skib; samtidig tilføjedes Taarnet, af Granitkvadre og Munkesten, samt Vaabehuset, af Munkesten. Tarvelig Altertavle med et nyt Maleri (Kopi af Marstrands Kristus i Emaus). Prædikestol fra 1702. Ny Granitfont. Den gamle Font opbevares i Randers Museum.

Christiern Persen af *Enslev* nævnes 1492. — Enslev By undergik en stor Brand ¹¹/₈ 1689.

Der kendes i Sognet kun en halv Snes Gravhøje, alle nu sløjfede.

Kærby Sogn (*Hald-K. Km.*), Anneks til Hald i Nørhald Hrd., omgives af Gerlev Sogn, Nørhald Hrd. (Hald og Gassum S.) og Onsild Hrd. (Hem S.), fra hvilket det skilles ved Kastbjerg Aa. Kirken ligger c. 7 km SSØ. for Mariager og c. 16 km N. for Randers. De højtliggende, noget bakkede Jorder er sandmuldede og sandede.



Befolkning i 1921: 243 (1801: 150, 1850: 192, 1901: 209), boende i 54 Gde og Hse. Det saml. Hartk. (1905): 85 Td.; 17 Gde med 79 og 21 Hse med 6 Td. Hartk., samt 2 jordløse Hse. Ejdsks. (1924): 915, deraf Jordv.: 520. Areal: 779 ha, hvoraf (1919) besaaet med Rug 56 ha, Byg 34, Havre 121, Blands. til Modenhed 32, Kartoffel 21, Foderroer 79; Brak udgjorde 25 ha, Grønfoder og Græsning 344, Haver o. l. 7, Tørvemoser 12, Heder og Lyngbakker 29, Vandar. 3. Kreaturhold (1923): 108 Heste, 528 Stk. Hornkv. (deraf 264 Køer), 6 Geder, 99 Faar, 592 Svin.

I Sognet Byen *Kærby* (1458 Kiereby) med Kirke, Skole, Forsamlingshus, Vandværk (kommun.) og Vandmølle. *Kærbygd.*

Kærby S., een Sognekommune med Hovedsognet Hald i Nørhald Hrd., har Tingsted i Mariager og hører under Retskr. Mariager Kbst. m. m., Politikr. Mariager Kbst. m. m. (Hadsund), Randers Amtstuedistr., Mariager Lægekr., Hobro Skatte- og Vurderingskr., Amtets 3. Folketingskr., 2. Forligskr. og 4. Udskrivningskr. 415. Lægd. Kirken er selvejende (fra 1922).

Kirken bestaar af Kor og Skib, Taarn mod Ø. og Vaabehus mod N. Kor og Skib er fra romansk Tid af Granitkvadre, Skibet paa Sokkel med Skraakant, Koret paa Dobbeltsokkel. Korbuen, med profilerede Kragbaand, flere Vinduer og begge Døre (Vinduer og Syddøren tilmurede) er bevarede, Norddøren har Halvsøjler og en korsmærket Overligger, ved den stærkt omdannede Syddør en udhugget Dyrefigur. Skibet har Bjælkeloft, Koret en senere indbygget Hvelving. Samtidig med denne er det lave Taarn opf. Ø. for Koret, af Mursten. Vaabehuset, af Mursten, er ligeledes nyere. Større Restaur. 1893, hvorved bl. a. Sydsiden omsattes (Arkt.: Ahlmann). Altertavle i Rokokostil fra 1788, skænket af Dorthea Pedersdatter i Randers, med et nyt Maleri af Anker Lund (Christus velsignende et Barn). Alterstagerne, fra 1640, stammer fra Vor Frelsers Kirke paa Christianshavn. Prædikestol i Renaissancestil ligeledes fra Vor Frelsers Kirke. Romansk Granitfont. Over Fonten en latinsk Indskrift, som beretter om Kirkens Istandsættelse i 1624 i Hr. Søren Fabricius' Tid. I Vaabehusets Mur en romansk Ligsten med Kors.

I Engedal ved Kærby findes en hellig Kilde.

I Kærby er 1920 rejst en Genforeningssten.

De c. 25 Gravhøje, som kendes i Sognet, har næsten udelukkende deres Plads i dettes sydl. Del, men adskillige af dem er nu ødelagte eller sløjfede. SV. for Kærby har ligget paa ret tæt Linie 6 Høje, af hvilke de fleste nu er sløjfede. S. og SØ. for Kærby ses 9 fredl. Høje, deribl. nogle af *Bavnehøjene* og en Høj hørende til Gruppen *Stolsbjærgshøjene* i Gerlev Sogn.

Kærby var i ældre Tid Anneks til Gerlev-Enslev; $\frac{6}{10}$ 1626 forenedes det med Kapellaniet i Mariager, $\frac{12}{8}$ 1630 blev det Anneks til Falslev, indtil det $\frac{10}{10}$ 1816 annekteredes til Hald.

Litt.: Chr. Wammen, Kjærbygaard, i Fra Randers Amt 1922. — S. Forf., Bidr. til K. Sogns Historie, sst. 1923 og 1924.

Nørhald Herred.

Sognene: *Glenstrup, V.-Tørstev, Asfærg, Faarup, Kovsted, Spentrup, Gassum, Hald, Tvede, Linde.*



1584



1655

Nørhald Hrd. grænser mod N. til Onsild og Gerlev Hrd., mod Ø. til Randers Fjord, mod S. til Støvring Hrd., hvorfra det for en Del skilles ved Kovsted Aa, og mod V. til Viborg Amt (Sønderlyng og Nørlyng Hrd.), fra hvilket det skilles ved Skals Aa. Det er fra V. til Ø. over 26 km, fra N. til S. højst 9 km. De for største Delen højtliggende, bakkede

Jorder (højeste Punkt ved Hald By, 104 m) er mod N. sandede, mod S. og Ø. ret gode, muldlerede. Der er lidt Skov (650 ha). Mod V. løber Kaatbæk til Skals Aa. Det hører til Amtets middelgode Herreder (ved Matr. gnmstl. $17\frac{1}{4}$ Td. Ld. paa 1 Td. Hrtk.). Det saml. Areal udgør 17,023 ha (c. 170 km²), deraf Vandar. 251 ha. Ager og Engs Hartk. samt det halv. Skovskjoldshrtk. udgjorde $\frac{1}{1}$ 1905 1719 Td. Folketallet var $\frac{1}{2}$ 1921 6364 (1801: 2785, 1850: 3635, 1901: 5419). I gejstl. Hens. udgør Hrd. med Købstæderne Hobro og Mariager, Herrederne Gerlev og Onsild, samt Raasted S. af Støvring Hrd. (Anneks til Kovsted S.) eet Provsti, Nørhald, Gerlev og Onsild Hrd.s Provsti.

Nørhald Hrd., i Vald. II's Jrdb. *Hallæhæreth*, hørte i Middelalderen til Ommersyssel, senere til Dronningborg Len og fra 1660 til Dronningborg Amt; se videre p. 341.

Skønt Hrd. kun har en ganske kort Fjordside, har den ældre Stenalder's Befolkning dog fundet Vej til denne Egn. Ved en Vig fra Randers Fjord, der under Landsænkningen dengang brede sin Vandflade ud over de nuv. flade Enge, slog Mennesker sig ned — som to ikke helt smaa Køkkenmøddinger (Skaldynger) nær Gessinggd. viser det. Dermed var Bebyggelsen her indledet. Den yngre Stenalder har bl. a. efterladt sig flere karakteristiske Megalithgrave, baade Dysser og Jættestuer, spredt hist og her over det meste af Hrd. Ogsaa flere af de mindst 600 Gravhøje, der er paavist her, gaar formentlig tilbage til Stenalderen, medens en stor Part vel tilhører Bronzealderen. Af Højene udmærker et ikke helt lille Antal sig ved betydelig Størrelse; enkelte hører endog blandt de største, der kendes i Landet. Hist og her optræder Højene i Grupper eller Sam-