

J. P. TRAP

KONGERIGET  
DANMARK

FJERDE OMARBEJDEDE UDGAVE

PAA GRUNDLAG AF DEN AF H. WEITEMEYER UDGIVNE 3. UDGAVE  
OG UNDER MEDVIRKNING AF VIDENSKABSMÆND, FAGFOLK OG  
STEDLIGE MEDDELERE FRA ALLE LANDETS EGNE

UDGIVET AF

GUNNAR KNUDSEN

VI. BIND

VIBORG AMT · RANDERS AMT

KØBENHAVN 1925

G. E. C. GADS FORLAG

(FREDERIK GAD)

	Pag.
Testrup (egen Komm.)	108
Tise (egen Komm.)	284
Tjele (Tjele-N.-Vin)	244
Torning (egen Komm.)	240
Torsø (Vejerslev-A)	224
Torum (Junged-To)	266
Torup (Langaa-To)	78
Tostrup (Tostrup-F)	205
Tøndering (Durup)	187
Ulbjærg (Ulbjærg-Lynderup Komm.)	226
Vammen (Vammen-Bigum-Lindum Komm.)	156
Vindum (Vindum-Komm.)	159
Vindum (Vindum-Komm.)	137
Vindum (Vindum-Komm.)	140
Vindum (Vindum-Komm.)	222
Vindum (Vindum-Komm.)	233
Vindum (Vindum-Komm.)	166
Vindum (Vindum-Komm.)	258
Vindum (Vindum-Komm.)	192

**RANDERS AMT** ..... 337—710

**Købstæder:** Grenaa p. 410 — Hobro p. 388 — Mariager p. 399 — Randers p. 345 — Æbeltoft p. 423.

**Herreder:** Galten p. 507 — Gerlev p. 451 — Mols p. 660 — Nørhald p. 472 — Nørre-Dyrs p. 592 — Onsild p. 432 — Rovsø p. 534 — Støvring p. 491 — Sønder-Dyrs p. 628 — Sønderhald p. 547 — Øster-Lisbjerg p. 682.

**Sogne (og Landkommuner):**

Aalsø (Aalsø-Hoed Komm.)	629	Ebdrup (Kolind-Ebdrup-Skarresø Komm.)	659
Aarslev, se Nørre-Aarslev.		Egaa (Hjortshøj-Egaa Komm.)	704
Agri (Agri-Egens Komm.)	667	Egens (Agri-Egens Komm.)	669
Albæk (Harrslev-Albæk Komm.)	500	Enslev (Gerlev-Enslev Komm.), Gerlev	
Albøge (Lyngby-Albøge Komm.)	641	Hrd.	470
Alling, se Øster- og Vester-Alling.		Enslev (Hammelev-Enslev Komm.),	
Anholt (egen Komm.)	624	Nørre-Dyrs Hrd.	595
Asfærg (Asfærg-Faarup Komm.)	476	Essenbæk (Viring-Essenbæk Komm.)	551
Avning (Favsing-Avning Komm.)	556	Estruplund (Vore-Estruplund Komm.)	540
Borup (egen Komm.)	493	Faarup (Asfærg-Faarup Komm.)	478
Bregned (Torsager-Bregned Komm.)	688	Falslev (Falslev-Vindblæs Komm.)	437
Dalbyneder (Dalbyneder-Dalbyover Komm.)	461	Favsing (Favsing-Avning Komm.)	553
Dalbyover (Dalbyneder-Dalbyover Komm.)	462	Feldballe (egen Komm.)	651
Draaby (egen Komm.)	663	Fjellerup (Fjellerup-Glesborg Komm.)	609
Dronningborg Landsogn [Randers Skt. Mortens østre Land distr.] (egen Komm.)	491	Fuglslev (Tirstrup-Fuglslev Komm.)	650
		Galten, se N.-Galten.	
		Gammelsogn [Grenaa Landsogn] (egen Komm.)	592

	Pag.		Pag.
Gassum (Spentrup-Gassum Komm.)	483	Marie Magdalene (Marie Magdalene-Koved Komm.)	569
Gerlev (Gerlev-Enslev Komm.)	469	Mejlby (Todbjærg-Mejlby Komm.)	708
Gerrild (Gerrild-Hemmed Komm.)	602	Mellerup (Støvring-Mellerup Komm.)	504
Gesing (Gesing-Nørager Komm.)	564	Mygind (Mygind-Skørring-Krogsbæk Komm.)	588
Gimming (Gimming-Lem Komm.)	496	Mørke (egen Komm.)	692
Ginnerup (egen Komm.)	617	Nimtofte (Nimtofte-Tøstrup Komm.)	621
Glenstrup (egen Komm.)	473	Nødager (egen Komm.)	655
Glesborg (Fjellerup-Glesborg Komm.)	611	Nørager (Gesing-Nørager Komm.)	567
Grenaa Landsogn, se Gammelsogn.		Nørre-Aarslev (Nørre-Aarslev-Nørre-Hørning Komm.)	578
Hadbjærg (Ødum-Hadbjærg Komm.)	531	Nørre-Galten (N.-Galten-Vissing Komm.)	519
Hald (Hald-Kærby Komm.)	485	Nørre-Hørning (Nørre-Aarslev-Nørre-Hørning Komm.)	579
Halling (Søby-Skader-Halling Komm.)	533	Nørre-Onsild (S.-Onsild-N.Onsild Komm.)	447
Hammelev (Hammelev-Enslev Komm.)	593	Onsild, se N.- og S.-Onsild.	
Harreslev [Harridslev] (Harreslev-Albæk Komm.)	499	Raaby (Raaby-Sødring Komm.)	463
Haslum [Haslund] (Haslum-Ølst Komm.)	509	Raasted (Kovsted-Raasted Komm.)	495
Helgenæs (egen Komm.)	679	Randers Skt. Mortens østre Landdistr., se Dronningborg Lands.	
Hem (Hem-Seem Komm.)	439	Rimsø (Rimsø-Kastbjærg Komm.)	606
Hemmed (Gerrild-Hemmed Komm.)	605	Rølse (Knebel-Rølse Komm.)	672
Hillested [Hyllested] (Hillested-Rosmos Komm.)	642	Rosmos (Hillested-Rosmos Komm.)	643
Hjortshøj (Hjortshøj-Egaa Komm.)	702	Rud (Voldum-Rud Komm.)	528
Hoed (Aalsø-Hoed Komm.)	633	Seem (Hem-Seem Komm.)	440
Holbæk (Holbæk-Udby Komm.)	534	Skader (Søby-Skader-Halling Komm.)	591
Homaa (Vejlby-Homaa Komm.)	636	Skarresø (Kolind-Ebdrup-Skarresø Komm.)	683
Hornslet (egen Komm.)	694	Skellerup (egen Komm.)	444
Hornum, se S.-Hornum.		Skødstrup (egen Komm.)	699
Hvilsager (Hvilsager-Lime Komm.)	583	Skørring (Mygind-Skørring-Krogsbæk Komm.)	588
Hyllested, se Hillested.		Snæbum (S.-Hornum-Snæbum Komm.)	449
Hørning, se Nørre-Hørning.		Spentrup (Spentrup-Gassum Komm.)	480
Karleby (Karleby-Voldby Komm.)	597	Støvring (Støvring-Mellerup Komm.)	502
Kastbjærg (Udbyneder-Kastbjærg Komm.), Gerlev Hrd.	458	Svenstrup (V.-Tørslev-Svenstrup Komm.)	441
Kastbjærg (Rimsø-Kastbjærg Komm.), Nørre-Dyrs Hrd.	608	Søby (Søby-Skader-Halling Komm.)	590
Knebel (Knebel-Rølse Komm.)	670	Sødring (Raaby-Sødring Komm.)	465
Kolind (Kolind-Ebdrup-Skarresø Komm.)	657	Sønder-Hornum [Hvornum] (S.-Hornum-Snæbum Komm.)	448
Koved [Koed] (Marie Magdalene-Koved Komm.)	573	Sønder-Onsild (S.-Onsild-N.-Onsild Komm.)	445
Kovsted (Kovsted-Raasted Komm.)	479	Tirstrup (Tirstrup-Fuglslev Komm.)	646
Kristrup (egen Komm.)	548	Todbjærg (Todbjærg-Mejlby Komm.)	705
Krogsbæk (Mygind-Skørring-Krogsbæk Komm.)	589	Torsager (Torsager-Bregned Komm.)	684
Kærby (Hald-Kærby Komm.)	471	Tved (egen Komm.)	674
Lavrbjærg (Lavrbjærg-Lerbjærg Komm.)	516	Tvede (Tvede-Linde Komm.)	487
Lem (Gimming-Lem Komm.)	497	Tørslev, se Ø.- og V.-Tørslev.	
Lerbjærg (Lavrbjærg-Lerbjærg Komm.)	518	Tøstrup (Nimtofte-Tøstrup Komm.)	623
Lime (Hvilsager-Lime Komm.)	586		
Linde (Tvede-Linde Komm.)	490		
Lyngby (Lyngby-Albøge Komm.)	637		
Mariager Landsogn (egen Komm.)	433		

	Pag.		Pag.
Udby (Holbæk-Udby Komm.) . . . . .	537	Vistoft (egen Komm.) . . . . .	677
Udbyneder (Udbyneder-Kastbjerg Komm.) . . . . .	454	Vivild (Vivild-Vejlby Komm.) . . . . .	558
Veggerslev (Veggerslev-Villersø Komm.)	600	Voldby (Karleby-Voldby Komm.) . . . . .	598
Vejlby (Vejlby-Homaa Komm.), Nørre- Dyrs Hrd. . . . .	634	Voldum (Voldum-Rud Komm.) . . . . .	523
Vejlby (Vivild-Vejlby Komm.), Sønder- hald Hrd. . . . .	561	Vore [Voer] (Vore-Estruplund Komm.)	538
Vester-Alling (Ø.-Alling-V.-Alling Komm.) . . . . .	577	Vorup (egen Komm.) . . . . .	507
Vester-Tørslev (V.-Tørslev-Svenstrup Komm.) . . . . .	475	Værum (Værum-Ørum Komm.) . . . . .	513
Villersø (Veggerslev-Villersø Komm.) .	601	Æbeltoft Landdistrikt . . . . .	661
Vindblæs (Falslev-Vindblæs Komm.) . .	451	Ødum (Ødum-Hadbjerg Komm.) . . . . .	529
Virring (Virring-Essenbæk Komm.) . . .	549	Ølst (Haslum-Ølst Komm.) . . . . .	511
Vissing (N.-Galten-Vissing Komm.) . . .	522	Ørsted (egen Komm.) . . . . .	542
		Ørum (Værum-Ørum Komm.), Galten Hrd.	514
		Ørum (egen Komm.), Nørre-Dyrs Hrd.	615
		Øster-Alling (Ø.-Alling-V.-Alling Komm.) . . . . .	576
		Øster-Tørslev (egen Komm.) . . . . .	467

## DE VIGTIGSTE FORKORTELSER.

A/S = Aktieselskab.	H. eller Hartk. = Hartkorn.	Km. = Kommune.
Arkt. = Arkitekt.	ha = Hektar.	Kr. = Kreds.
Bl. = Bolig.	Hpl. = Holdeplads.	m = Meter.
Blands. = Blandsæd.	Hrd. = Herred.	Ml. = Mølle.
Ejdsk. = Ejendomsskyld.	Hs. = Hus.	Pl. = Plads.
(Den samlede Vurderings- sum ved Ansættelse til Ejendomsskyld.)	Jordv. = Jordværdi.	S. = Sogn.
F.M. = Fredet Mindesmærke.	Kbmdshdl. = Købmands- handel.	St. eller Stat. = Station.
Gd. = Gaard.	km = Kilometer.	Td. = Tønde.
	km <sup>2</sup> = Kvadratkilometer.	Vandar. = Vandareal.

## ANVENDTE FLADEMAAL.

Hektar:	Tønder Land:	□ Kilometer:
1 ha = ca. 1.8 Tdr. Land.	1 Td. Land = 0.55 ha.	1 km <sup>2</sup> = 100 ha.

## TAL-FORKORTELSER.

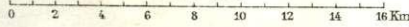
Ejendomsskylden er overalt angivet i Tusinder af Kroner, saa at for Eksp. for Grønholt Sogn Ejds. 1.834 betyder 1.834.000 Kr.

Det samme gælder Jordværdien, saa at Jordv. 1.076 betyder 1.076.000 Kr.



# RANDERS AMT

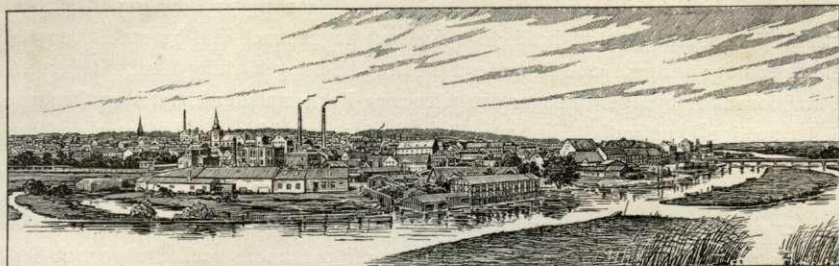
1: 320 000



- I Onsild Herred
- II Gjerlev
- III Nørrehald
- IV Størring
- V Gallen
- VI Rougsø
- VII Sønderhald
- VIII Ø. Listbjerg
- IX Mols
- X Sønder
- XI Nørre



Tejnet og reproduceret ved Generalstabens topografiske Afdeling 1923



## RANDERS AMT

**Grænser, Omraade og Størrelse.** Randers Amt, omtr. midt paa Jyllands Østkyst, begrænses mod N. af Aalborg Amt (Hindsted Hrd.), fra hvilket det for største Delen skilles ved Mariager Fjord, mod V. af Viborg Amt (Rinds, Nørlyng, Sønderlyng, Middelsom og Hovbjærg Hrdr.), fra hvilket det for en stor Del skilles ved Skals Aa og noget af Gudena, mod SV. af Aarhus Amt (Sabro, V.-Lisbjærg og Hasle Hrdr.) og mod Ø. af Kattegat. Amtets Størrelse er 2466,8 km<sup>2</sup> (246,679 ha); af de jyske Amter er kun Tisted og Vejle mindre. Af det samlede Fladeindhold udgør Købstæderne 50,9 km<sup>2</sup>. Vandarealerne, som er medregnede, udgør 2058 ha. Øen Anholt hører til Amtet.

**Geologiske Forhold.** Istids-Aflejringeres Underlag hører over det meste af Amtet til Kridtformationen, men Skrivekridt findes dog kun over et mindre Omraade ved Kysten mellem Mariager Fjord og Randers Fjord. Det kommer til Syne adskillige Steder mellem Aamølle og Skarodde. Ved Skarodde brydes det i 5 store Kridtbrud til Anvendelse i Cementfabrikationen; det naar op til 20 m o. H. Lidt sydligere, i Assens, naar Kridtet op til 15 m o. H. i en Boring ved Vandværket. Ogsaa fra Grave N. for Trudsholm, N. for Binderup og ved Dalbyneder kendes det. I Cementfabrikkernes Kridtbrud er der fundet en Mængde Forsteninger, deriblandt enkelte meget sjældne og pragtfulde. Det Nyere Kridt danner Underlaget for Istids-Aflejringerne S. for Skrivekridtet til en Grænse, der forløber fra lidt Ø. for Katbjærg Odde ved Mariager Fjord mod SØ. omtrent til Nørbeg, saa drejer den om i østlig Retning og bugter sig Ø. om Randers, over Aarslev ud til Kattegat ved Rugaard i Dyrsland. Randers Amts Nyere Kridt er for største Delen Blegekridt, men der forekommer dog ogsaa Bryozokalk og Saltholmskalk. Paa Mariager Fjords Sydskyst findes Bryozokalk lige V. for Kridtbruddene ved Skarodde; her var der, særlig paa Chr. IV's Tid, en betydelig Brydning af Kalk. Paa Gaarden Jomfrubakkens Jorder findes der Blegekridt; det naar op til 22 m o. H. og brydes i et Brud i Skrænten ved Kysten. Mellem Jomfrubakken og Voldstedlund kan Blegekridtet iagttages flere Steder i Brinker og i Smaagrave. I Egnen S. for Mariager findes der Grave i det bl. a. ved Ejstrup, Kovsted, Bjærgegrav St., Raasted og Borup, og i Egnen V. for Randers Fjord ved Dalbyneder og Dalbyover, Ø.-Tørslev og Hald, og SØ. for Randers bl. a. ved Hørning, Aarslev, Tustrup, Clausholm, Lime og Skader. Ved Kysten af Dyrsland optræder Saltholmskalk med



underordnede Lag af Blegkridt. N. for Grenaa Havn ligger Bredstrup Klint, der næsten er et eneste stort Brud, hvor Kalken fra gammel Tid har været benyttet til Brænding; længere mod N. findes Sangstrup Klint og Karleby Klint. Af Tertiærformationens Aflejringer indtager det paleocæne Kertemindeler et ret stort Omraade i det sydlige Dyrsland og anvendes flere Steder som Mergel. I Klinten ved Ruugaard findes saavel Kertemindeler med Forsteninger som graat, kalkfrit Ler. Paa Helgenæs optræder der Plastisk Ler, som foraarsager Udskridninger i Klinerne; det er ogsaa fundet i Skovsgaards Lergrav ved Mariager Fjord. I Katbjærgodde Gaards og i Lilleborgs Lergrave ved Mariager Fjord findes mellemoligocænt Septarieler og øvreoligocænt, glaukonitholdigt Glimmerler. Septarieleret findes ogsaa ved Faarup. Oligocænet optræder endvidere i den sydvestligste Del af Amtet, hvor det kendes fra Alstrupgaard ved Galten og fra Selling. Randers Amts Istids-Aflejringer bestaar overvejende af Moræneler; dog findes der ikke ubetydelige Omraader med lagdelt Sand og Grus, navnlig S. for Mariager Fjord og over største Delen af Dyrsland, hvis østligste Del N. og S. for Grenaa dog indtages af Moræneler. Fremhæves bør de mægtige Grusaflejringer i det sydøstlige Dyrsland ved Glatved, der er rige paa Blokke af Saltholmskalk, som samles for at anvendes til Kalkbrænding. I Randers Amt findes nogle af Jyllands mærkeligste Tunneldale, gennem hvilke Indlandsisens Smeltevand havde Afløb mod V., da under den sidste Istid Indlandsisen naaede længst mod V. i Jylland; de er beskrevne V p. 7. I den sydlige Del af Dyrsland findes mægtige Randmorænebakker, der omkranser Kalvø Vig og Æbeltoft Vig og fortsætter sig sydpaa i Mols Bjærg og Helgenæs; de er fra den Tid, da Indlandsisen endnu naaede et Stykke ind i Dyrsland fra Kattegat (se nærmere V p. 10). Saltvandsalluvium indtager en ret betydelig Strækning af Kystlandet mellem Mariager Fjord og Randers Fjord; det gaar ind i Gudenaas Dal til lidt forbi Langaa; det følger Grund Fjord og gaar forbi Allingaabro mod NØ., S. om det højere Land N. for Ørsted, til Kattegat. Fra Allingaabro gik der desuden et Sund mod S. og SØ. forbi Pindstrup og gennem Kolindsund til Kattegat S. for Grenaa. Landet her laa i Køkkenmøddingetiden henimod 7 m lavere end nu. Paa Anholt indtager Saltvandsalluvium hele den større østlige Del af Øen; det danner mægtige Systemer af Strandvolde, der støtter sig paa Istids-Aflejringerne, som i Form af stenet Sand over lagdelt Sand indtager den vestligste Del af Øen, V. for Anholt By. Strandvoldene straalere ud mod N., NØ. og Ø. fra Kisthøj 1300 m S. for Kirken; de naar en Højde af indtil 10 m. Ogsaa i den store Lavning mellem Bakkerne V. for Byen findes der Saltvandsalluvium. Strandvoldene er delvis dækkede af Klitter, der kan bestaa af saa grovt Flyvesand, at det snarest bør kaldes Flyvegrus.

**Overfladen** kan væsentlig deles i 3 Afsnit: 1) Partiet mellem Mariager Fjord, Skals Aa og Randers Fjord; det er i den vestlige Del temmelig højtliggende og stærkt bakket (Hohøj, 110,5 m) og sænker sig mod Ø. til det lave Kystland; af de smaa Vandløb, der løber til alle Sider, er Kastbjærg Aa (til Mariager Fjord) det største. 2) Fortsættelsen af Midtjyllands Højdeparti mellem Randers Fjord og Aarhus Bugt, et til Dels stærkt bakket Terræn, højest mod V. og SV. (Lysnet, 131 m) med stærkt indskaarne Aadale mellem Bakkerne; det største Vandløb er Alling Aa (til Randers Fjord). 3) Dyrsland, den mellem Randers Fjord og Aarhus

Bugt udskydende Halvø, i hvis forgrenede Sydkyst Æbeltoft- og Begtrup Vig, skilte ved Helgenæs, og Kalvø Vig skærer sig ind; Dyrslund har kun ringe Højder, imellem hvilke store Lavninger — størst er den, hvori den udtørrede Sø Kolindsund ligger, og hvori Grenaaen flyder —, naar undtages ved Nordkysten (Høgebjærg, 74 m) og især mod S. omkring Kalvø Vig (Kalvø Bavnehøj, 102 m) og paa Mols (Agri Bavnehøj, 137 m, og Ellemandsbjærg, 99 m).

Hvad Jordbundsforholdene angaar, er der hyppig Afveksling mellem frugtbare og magre Strøg, ofte med ret bratte Overgange. I det hele har den vestl. Del bedre Jorder end den østl.; af de magre Sandjorder og Heder findes de fleste langs Mariager Fjord og Kattedgat; en Del af Jorderne er kalkholdige. Ved Matr. gik der gnmstl. 17 Td. Ld. paa 1 Td. Hrtk. (588 Td. H. paa 1 □ Mil, svarende til Takst 11,5); i gnmstl. Frugtbarhed er det det bedste af de jyske Amter. For øvrigt menes, at Amtet (ligesom Maribo Amt) boniteredes vel højt.

**Arealets Udnyttelse.** Det besaaede Areal var  $\frac{15}{7}$  1919 113,243 ha (deraf Hvede 2026, Rug 16,289, Byg 14,413, Havre 35,593, Blands. til Modenhed 8924, Kartofler 8548, Foderroer 24,370); Brakarealerne udgjorde 7746 ha, Grønfoder og Græsningssar. 78,613, Haver, Hegn o. l. 3026, Tørvemoser 2593, Skove og Plantager 20,033, Heder og Lyngbakker 9792, Klitarealer, Stenmarker o. l. 2680. Kornarealet udgør her — som i de to andre østjyske Amter — en større Del af det landbrugsmæssigt udnyttede Areal — om end noget mindre end i disse — end i de andre nørrejske Amter. Af de sønderjyske Amter overgaas Randers Amt i saa Henseende kun af Sønderborg Amt. Indenfor Kornarealet indtager Havren det største Areal. Dyrkningen af Hvede og navnlig af Byg er her og i de to andre østjyske Amter mere udbredt end i den øvrige Del af Nørrejylland. Rodfrugtarealet er forholdsvis stort. Af de andre jyske Amter overgaas Randers i saa Henseende kun af Aarhus Amt. Skovarealet er meget betydeligt som i Østjylland overhovedet. Hedearialet er forholdsvis lille. Af Flyvesands- og Klitarealer findes en Del, hovedsagelig paa Anholt. Ved Udgangen af 1922 var der i Amtet i alt 250 Plantager, som stod under Hedeselskabets Tilsyn, med et samlet Areal af 6630 ha, deraf tilplantet 4685 ha.

Det hele Ager og Engs Hartkorn, sammenlagt med det halverede Skovskyldshartkorn (83 Td.) udgjorde  $\frac{1}{1}$  1905 24,858 Td., deraf var Købstædernes Jorder ansat til 491 og Landdistrikternes til 24,367 Td. Hartkornet i Landdistrikterne fordelte sig saaledes, at der fandtes 134 større Landbrug paa 12 Td. H. og derover med i alt 3562 Td. H., 4939 Bøndergaarde (1-12 Td. H.) med 18,651 Td. H., 9905 Huse (under 1 Td. H.) med 2040 Td. H., samt forskellige Jordlodder med i alt 114 Td. H. Endvidere fandtes 1465 jordløse Huse i Amtet. I Aarene 1901-23 oprettedes 1629 Statshusmandsbrug i Amtet, hvilket er flere end i noget andet af Landets Amter. Statskassens Udlaan til disse udgør 9,783,475 Kr.

Ved Vurderingen til Ejendomsskyld 1924 udgjorde den saml. Vurderingssum i Amtet 456,6 Mill. Kr., heraf for Ejendomme i Købstæderne 130,9, i Landdistrikterne 325,8 Mill. Kr. Den samlede Jordværdi (Grundværdi) udgjorde 213,9 Mill. Kr., heraf i Købstæderne 46,9 og i Landdistrikterne 167,0 Mill. Kr.

**Husdyrhold.** Der fandtes  $\frac{10}{7}$  1923 35,763 Heste (1914: 38,304), 144,117 Stk.

Hornkvæg (157,910), deraf 73,860 Køer (79,566), 3412 Geder (2995), 25,374 Faar (39,688) og 152,864 Svin (131,902). Antallet af Heste er forholdsvis stort. Ved en Sammenligning med de to andre østjyske Amter findes navnlig Faareholdet at være stort. Det er dog gaaet stærkt tilbage. Ved dette Aarhundredes Begyndelse var Antallet af Faar henved 4 Gange saa stort som nu. Af bedækkende Hingste hører det overvejende Antal til den jyske Race; blandt Tyrene er den jyske og den røde, danske Malkerace omtrent lige stærkt repræsenteret. Af Ornerne tilhører de fleste Landracen. Indenfor Fjerkræavlen er Høsehødet ret udbredt og i stærk Stigning; der fandtes i 1923 c. 479,000 Høns og c. 389,000 Kyllinger. Desuden fandtes c. 2300 Kalkuner, c. 24,500 Ænder og c. 16,000 Gæs. Af Kaniner fandtes c. 1100; af Bistader c. 3900.

**Befolkning.** Amtet havde  $\frac{1}{2}$  1921 142,045 Indb. (1769: 45,721, 1801: 49,858, 1850: 72,360, 1901: 118,586), deraf havde Købstæderne 39,676 el. 27,9 % (1801: 6822 el. 13,7 %, 1850: 11,268 el. 15,6 %, 1901: 28,856 el. 24,3 %) og Landdistrikterne 102,369. Folketætheden i Landdistrikterne, c. 42 Indb. pr. km<sup>2</sup>, er lavere end i Aarhus, Vejle og Sønderborg Amter, men overgaar alle andre jyske Amter. Efter Erhverv fordelte Befolkningen 1911 sig i flg. Grupper: 4797 levede af immateriel Virksomhed, 59,088 af Landbrug, 798 af Gartneri, 681 af Skovbrug, 1697 af Fiskeri, 30,838 af Haandv. og Industri, 10,896 af Handel og Pengeomsætning, 4884 af Transportvirksomhed, 7574 af Tyendegerning o. l., 4834 af egne Midler, 3288 væsentligst af offtl. Understøttelse, 1539 var uden angivet Erhverv.

**Finanser.** Amtskommunens finansielle Forhold 19<sup>21/22</sup> (i 1000 Kr.). Udskrivning paa Amtsraadskredsens Hartkorn 405, Ejendomsskyld 1612. Af Udgiftsposterne var de væsentligste: Fattigvæs. (herunder Tilskud til Amtsfattiggassen) 82, Bidrag til Amtsskolefondens 85, Rets- og Politivæs. 202, Medicinalvæs. 549, Vejvæs. 629. Amtsrepartitionens Aktiver  $\frac{31}{8}$  1922: 3497, deraf faste Ejendomme 1740, dens Gæld 2401. M. H. t. Købstædernes finansielle Forhold henvises til Afsnittene om hver enkelt By. For Sognekommunernes Vedkommende anføres flg.: Hartkornsskat 616, Ejendomsskyld 2404, Opholdskommuneskat 2362, Erhvervskommuneskat 25, Aktieselskabssk. 28, Afgifter efter Næringsloven m. fl. Love 31, Formue- og Erhvervsindtægter 71, Naturalarbejde udenfor Paaligningen var ansat til 22. Sognekommunernes væsentligste Udgifter var: Fattigvæs. 849, Hjælpekasser 115, Arbejdsløshedshjælp 334, Alderdomsunderst. 1122, Skolevæs. 1146, Vej- og Kloakvæs. 591. Aktiver  $\frac{31}{8}$  1922: 7300, deraf faste Ejendomme 4895, Gæld 4065.

**Inddeling.** Amtet bestaar af Købstæderne: *Randers, Hobro, Mariager, Grenaa* og *Æbeltoft*, og Herrederne: *Onsild, Gerlev, Nørhald, Støvring, Galten, Rousø, Sønderhald, Nørre-Dyrs, Sønder-Dyrs, Mols* og *Øster-Lisbjerg*.

Amtets samtlige Landkommuner danner een Amtsraadskreds. Amtsraadet har 13 valgte Medlemmer. Amtet har 76 Sognekommuner (incl. Æbeltoft Købstads Landdistrikt). Amtet udgør en Del af 6. Landstingskr. M. H. t. Valg til Folketinget danner det een Amtskreds med 6 Opstillingskredse.

I gejstlig Henseende hører Amtet til Aarhus Stift og omfatter 5 Provstier: 1) Nørhald, Gerlev og Onsild Hrdr.s, der omfatter Købstæderne Hobro og Mariager og samtlige Sogne i disse Herreder, samt Raasted S. af Støvring Hrd., 2) Støvring

og Galten Hrdr.s, der omfatter Randers Kbst. og samtlige Sogne i disse Hrdr. med Undtagelse af Raasted og Halling Sogne, 3) Rovsø og Sønderhald Hrdr.s, der omfatter samtlige Sogne i disse Hrdr., samt Halling S. af Galten Hrdr., 4) Nørre- og Sønder-Dyrs Hrdr.s, omfattende Grenaa Kbst., samtlige Sogne i disse Hrdr., samt Skarresø S. af Ø.-Lisbjerg Hrd. og 5) Ø.-Lisbjerg og Mols Hrdr.s, der omfatter Æbeltoft Kbst. og samtlige Sogne i disse Hrdr., undt. Skarresø S.

Amtet hører til flg. Politikredse: 1) (Politikr. Nr. 42) Grenaa Kbst., samt Nørre-Dyrs og en Del af Sønder-Dyrs Hrd. og Æbeltoft Kbst., samt Mols Hrd. og en Del af Sønder-Dyrs Hrd. (Grenaa), 2) (Nr. 43) Rovsø og en Del af Sønderhald Hrd., samt Øster-Lisbjerg og en Del af Sønderhald Hrd. (Randers), 3) (Nr. 44) Randers Kbst., samt Nørhald, Støvring og Galten Hrdr. (Randers), 4) (Nr. 45) Mariager Kbst. og Gerlev-Onsild Hrdr. (undt. Glenstrup, Sønder-Onsild, Nørre-Onsild, Hornum, Snæbum og Skellerup Sogne) samt Hellum-Hindsted Hrdr. (Hadsund) og 5) (Nr. 46) Hobro Kbst., Gislum og Rinds Hrdr., samt de 6 under Nr. 45 nævnte Sogne af Gerlev-Onsild Hrdr. (Hobro).

Amtet deles i flg. Retskræde: 1) (Retskr. Nr. 57) Grenaa Kbst. samt Nørre- og en Del af Sønder-Dyrs Hrd. (Grenaa), 2) (Nr. 58) Æbeltoft Kbst. samt Mols Hrd. og en Del af Sønder-Dyrs Hrd. (Æbeltoft), 3) (Nr. 59) Rovsø og en Del af Sønderhald Hrd. (med Hovedtingsted i Randers og Bitingsted i Ørsted for Ørsted, Holbæk, Udby, Vore og Estruplund Sogne af Rovsø Hrd.), 4) (Nr. 60) Øster-Lisbjerg med en Del af Sønderhald Hrd. (Hornslet), 5) (Nr. 61 a) Randers Kbst. (Randers), 6) (Nr. 61 b) Nørhald, Støvring og Galten Hrdr. (Randers), 7) (Nr. 62) Mariager Kbst. og Gerlev-Onsild Hrdr., undt. Glenstrup, Sønder-Onsild, Nørre-Onsild, Hornum, Snæbum og Skellerup Sogne (Mariager), og endvidere hører Hobro Kbst. og disse 6 Sogne til 8) (Nr. 63) Hobro Kbst., Gislum og Rinds Hrdr. med de 6 under Nr. 62 nævnte Sogne af Gerlev-Onsild Hrdr. (Hovedtingsted i Hobro).

Amtet hører til *Østjyske Nævningekreds*. Det udgør *Randers Amtslægekreds*, der deles i 6 Lægekredse: 1) Randers, 2) Rovsø (i Randers), 3) Øster-Lisbjerg (i Hornslet), 4) Nørre-Dyrsland (i Grenaa), 5) Sønder-Dyrsland (i Æbeltoft) og 6) Mariager Lægekreds. Amtslægen bor i Randers. Amtet hører til 4. Udskrivningskr. med Undtagelse af Hobro Kbst., der hører til 5. Udskrivningskr. Det deles i 4 Skattekrede: 1) Hobro, 2) Randers, 3) Rovsø m. fl. Hrdr.s og 4) Grenaa. Amtet udgør 2 Skyldkredse: 1) Skyldkredsen for Randers Amtsrådskreds og 2) Randers Skyldkreds. Amtsrådskredsens Skyldkreds deles i 7 Vurderingskredse: 1) Hobro, 2) Gerlev-Rovsø Hrdr.s, 3) Støvring-Galten Hrdr.s, 4) Sønderhald Hrd.s, 5) Grenaa, 6) Æbeltoft og 7) Øster-Lisbjerg Hrd.s.

M. H. t. Oppebørselen af Skatter deles Amtet i 2 Amtstuedistrikter: 1) Randers og 2) Æbeltoft. En Del af Amtet (Skødstrup, Hjortshøj, Egaa, Mejlby og Størstedelen af Todbjærg S.) hører under Aarhus Amtstue.

**Historie.** Randers Amt udgjorde i Middelalderen Dele af *Ommersyssel* (Onsild, Gerlev, Støvring og Nørhald Hrdr.) og *Aabosyssel* (Galten, Sønderhald — med Rovsø, som først opstod senere —, Nørre-Dyrs, Sønder-Dyrs, Mols og Ø.-Lisbjerg Hrdr.). I det 16. Aarh.'s Beg. hørte Støvring, Nørhald og Onsild Hrdr. indtil 1517 under Skanderborg

Len, var derefter særligt bortforleenede indtil 1536, lagdes saa under Aarhusgaard Len indtil 1547 og 1552, da de indlemmedes i det nyoprettede *Dronningborg Len*. Dette omfattede ogsaa fra 1548 og 1552 Gerlev og Galten Hrd., som tidligere havde udgjort Tordrup-Len, og fra 1580 Rovsø Hrd., der indtil da havde dannet et særligt Len. Det andet Hovedlen inden for Amtet var *Kalvø* som hele Tiden igennem omfattede Nørre- og Sønder-Dyrs, Mols, Sønderhald og Ø.-Lisbjerg Hrd. Efter 1660 bevarede Kalvø Len som *Kalvø Amt* indtil 1793 (undtagen 1671-83, da det var forenet med Havreballegaard og Stjerniholm Amter). *Dronningborg Amt* omfattede Onsild, Gerlev, Nørhald, Rovsø, Galten m. fl. Hrd. og forenedes 1716 med Silkeborg og Mariager Amter. Endelig oprettedes ved Res. af  $\frac{4}{9}$  1793 det nuværende *Randers Amt* (se i øvrigt under de enkelte Herreder).

**Litt.:** A. C. Johansen, Randers Fjords Naturhistorie. Kbh. 1918. — V. Milthers, Mergelen i Djursland. Kbh. 1919. — J. C. Hald, R. Amt, beskr. efter Opfordr. af Landhusholdningsselsk. Kbh. 1827. — J. B. Krarup, Beskr. af Landbrugets Udvikl. i Danm., I. Det sydøstl. Jyll. Kbh. 1895. — Fra Randers Amt. Historisk Aarbog udg. af Randers Amts hist. Samfund. Randers 1907 flg. — A. Sørensen, Paa Udflugt i Randers Amt 1-2. Randers 1904-05. — S. Forf., Mosgroede Minder i Randers Amts sydl. Del. Randers 1905. — Turistforeningens Aarbog 1924 (omhandler udelukkende Randers-Egnen). — H. Fr. Rørdam, Herrnhuterne i Randerseggen i Christian IV's Tid, i Kirkeh. Saml. 5. R. I p. 493 flg. — Begtrup, Calløe Amts Beskrivelse, Haandskr. i kgl. Bibliotek (Ny kgl. Saml. 750 4to og Thottske Saml. 1457 4to).

**De vigtigste Fortidsminder.** I arkæologisk Henseende frembyder Randers Amt ikke ringe Interesse. Allerede først i den ældre Stenalder eller mulig endnu lidt tidligere blev Egnen taget i Brug, og under hele Køkkenmødding-Perioden var den et yndet Opholdssted. Efter sin Form — som dog dengang, under Landsænkningen, var en noget anden end nu —, med den lange Kystlinie, med Bugter, Vige og Fjorde, hvor Skaldyr yngede i Mængde, og med store Skovstrækninger, der øjensynlig har rummet meget jagtbart Vildt, maatte Amtet frembyde de bedst mulige Livsbetingelser for Datidens Fisker- og Jægerbefolkning. Køkkenmøddinger, tilmed af betydelig Størrelse, er trufne mangfoldige Steder, saaledes bl. a. ved Mejlgaard (en af de allerstørste og mægtigste, som kendes i Landet), flere Steder ved Kolindsund, ved Mariager Fjord (bl. a. Aa Mølle), Randers Fjord og Grund Fjord. Ogsaa ældre Stenalderes Bopladser af noget anden Art kendes i ikke ringe Antal, nogle endog meget store, saaledes østligst paa Dyrsland (bl. a. ved Stokkebro), ved Randers Fjord og Ovsenbækken ved V.-Alling. Øjensynlig har Flint, velegnet til Redskabsbrug, været tilstede i Mængde, og dette Forhold har ligeledes spillet en Rolle i hele den yngre Stenalder. Bebyggelsen bredte sig nu fra Kysterne indover. Langt mere end 500 Megalitgrave og stensatte Gravkister fra den yngre Stenalder er paaviste i Amtet, dog ret ulige fordelte. I Galten, Støvring og Rovsø Hrd. optræder kun enkelte; derimod er de talrige dels i Onsild Hrd., dels paa Dyrsland samt paa Mols og i Ø.-Lisbjerg Hrd., i hvilket sidste de særlig er knyttede til en bestemt Strækning i Torsager-Kalvø-Egnen. Nogle af Amtets store Stengrave hører til de ypperste i deres Art, saaledes især en Runddysse ved Knebel paa Mols og to af en fælles Høj dækkede mandshøje Jættestuer ved Snæbum nær Hobro. Af de mindst 5000 Gravhøje, som er paaviste rundt om i Amtet, tilhører sikkert adskillige for den oprindelige, nedre Dels Vedkommende, den yngre Stenalder. I Forbindelse med Bopladsfund og talrige andre Oldsagfund — paa hvilke navnlig Dyrsland er rigt — vidner de om den yngre Stenalderkulturs store Udbredelse. Dog naaede den yngre Stenalderes Enkeltgravskultur ikke eller næsten ikke saa østlig i Nørrejylland som til Randers Amt. — Resten af Gravhøjene tilhører væsentligst Broncealderen, ligesom mangfoldige af den yngre Stenalderes Gravhøje ogsaa er bleven benyttede i Broncealderen. Mest hører Højene hjemme paa Dyrsland, hvor enkelte Sogne rummer henv. 200. Ogsaa de øvrige Strækninger,

tildels freagnet Rovsø, Støvring og Galten Hrdr., indeh. adskillige Gravhøje, hist og her samlede i større Antal. Ogsaa gennem Oldsagfund har Broncealderen efterladt sig talrige Minder; et enkelt Fund fra en Broncestøbers Arbejdsplads (fremdraget 1895 ved Haag i Torsager Sogn) staar den Dag i Dag som det eneste i sin Slags fra hele Danmark. — Paa samme Maade har ligeledes Jernalderen ydet et og andet af særlig Interesse. I Ørum Sogn er fundet den største, hidtil kendte kronannede Broncehalsring fra førromersk Jernalder; i Skødstrup Sogn er gjort et lille Mosefund fra Folkevandringstid, i Hvilehøj ved Randers et interessant Gravfund fra Vikingetiden. Fra alle Afsnit af Jernalderen foreligger Gravfund og andre Oldsagfund; fyldigst er dog Minderne fra den romerske Periode, hovedsagelig repræsenterede ved Lerkargrave under flad Mark, med Sæt af Mad- og Drikkekar af Ler. Stundom er slige Lerkargrave truffene dannede større eller mindre Gravpladser, saaledes ved Ryumgaard, Torsager, Rostved, Ring, Rigrup, Schildenseje, Langkastrup og Virring; de to sidstnævnte Pladser hører til de allerstørste i deres Art fra Jylland. Ikke sjælden er paa disse Pladser tillige fundet Urnegrave eller Brandpletter fra førromersk Jernalder; derimod fortsætter her som andetsteds i Jylland Gravpladserne sig ikke eller næsten ikke ind i de efterfølgende Afsnit af Jernalderen. Enten maa der være foregaaet Forskydninger i Bebyggelsen, eller ogsaa har Befolkningen senere valgt andre Steder til deres Gravpladser.

Efter Stednavnernes Vidnesbyrd fandtes der tre ældgamle Kulturbygder (Stednavne paa -inge) i Randers Amt; den største ved Bredderne af Fjorden og Alling Aa, og de to andre i Grenaaegnen samt i den sydlige Del af Amtet (Ø.-Lisbjerg Hrd.), hvor den sidste gik jævnt over i Aarhus Amt. Den nordlige Del af Randers Amt, som støder til Mariager Fjord, var derimod kun i ringe Grad bebygget og det samme gjaldt om det brede Skovbælte, der næsten i en Rundkreds omgav Dyrslund og isolerede dette Landskab. Den senere Oldtidsbebyggelse har udfyldt Mellemrummene mellem disse Bygder, men Grænseskoven er først bleven brudt ved de middelalderlige Herregaardsanlæg. Paa Fortidsminder fra historisk Tid er Amtet rigt. Fra den nordlige Del er adskillige Runestene bevarede (f. Eks. Hobro, Glenstrup, V.-Tørslev, Asferg og Spentrup); i Hørning Kirke er gjort det enestaende Fund af en Rest af den gamle Trækirke, og af Kirker fra romansk Tid maa navnlig fremhæves Grenaaegnens Kridtstenskirker, visse Fraadstenskirker og Torsager mærkelige Rundkirke i Mursten fra c. 1200. Mange af denne Tids Kirker udmærker sig ved smukke Stensulpturer, saaledes Vindblæs, Ørsted, Ølst, Vejlbj og Rimsø. I Spentrup Kirke er bevaret Kalkmalerier fra c. 1200, og i Nødager en middelalderlig Messepult. Et karakteristisk Træk for Amtet er de forholdsvis talrige Murstenskirker, der vidner om visse Egnes sene Opdyrkning. Af Landklostrene er Essenbæk helt forsvundet, Glenstrup Klosterkirke er delvis ombygget, og kun Mariager Kirke staar uforandret med en Rest af Klosteret fra det 15. Aarh. Fra samme Tid stammer Skt. Mortens Kirke i Randers, mens Grenaa Kirke er noget ældre, og Æbeltoft lidt yngre; ingen af disse gotiske Kirker kan dog siges at staa i Række med Landets bedste. Derimod har Randers i „Helligaandshuset“ en interessant Bygning bevaret fra det 15. Aarh. Af verdslige Levninger fra den ældste Tid kan nævnes Voldene „Dandiget“ i Asferg S., „Trevolden“ i Gassum S. og „Dragsmuren“ paa Helgenæs samt det ældste Voldsted paa Hjem; af Voldsteder fra Middelalderen Ulvholm i Gassum S., Østrup Bispegaard (Albæk S.), Obdrupgaard (Lyngby S.), Raneladegaard (Æbeltoft Lands.) og Høgholm, det tidligere Bjørnholm (Tirstrup S.). Den mægtige Kalvø Ruin (Bregnet S.) gaar ogsaa tilbage til Middelalderen, og den Slotsbanke, hvorpaa den ligger, er maaske tildannet i endnu ældre Tid. Randers Amts skønneste Fortidslevninger er dog dets Herregaarde fra Renæssancens Tid; de vigtigste af disse ligger i det ovennævnte Skovbælte. Til den ældste Gruppe hører Jørgen Lykkes Overgaard (Udbyneder S.), Eske Broks Gl.-Estrup (Favsing S.), Jørgen Rosenkrantz' Skafføgaard (Hvilsager S.) og Rosenholm (Hornslet S.), Axel Juuls Mejlgaard (Glæsborg S.) og Anders Banners Løvenholm (Gesing S.), alle fra det 16. Aarh.

Ikke meget senere er dog ved Aarhundredskiftet Benzon af Jacob Sefeld (Gerrild S.), Katholm af Thomas Fasti (Aalsø S.) og Rugaard af Hans Arenfeld (Rosmos S.), mens en tredje Gruppe dannes af Støvringgaard (Støvring S.) fra 1622, Ryumgaard (Marie Magdalene S.) fra 1642 og Trudsholm (Kastbjerg S.) fra 1650'erne. Ogsaa Rokokoen og de følgende Stilarter er smukt repræsenterede i Konrad Reventlows Clausholm (Voldum S.), Gesinggaard (Gesing S.) fra 1747 og Møllerups Bindingsværksbygning (ombygget c. 1750) (Feldballe S.). Paa den borgerlige Arkitekturs Omraade har Randers en enkelt Levning fra det 15. Aarh. og en hel Række smukke Bindingsværksbygninger fra c. 1600, mens Grenaa og Æbeltoft frembyder hyggelige Købmandsgaardsinteriører fra det 18. Aarh. Endnu skal peges paa det værdifulde Kirkeinventar fra Baroktiden i Skt. Mortens Kirke i Randers, og at Hornslet Kirke som Rosenkrantz'ernes Gravkapel har et Særpræg som næppe nogen anden Kirke.

---

## Randers.



1423



1610

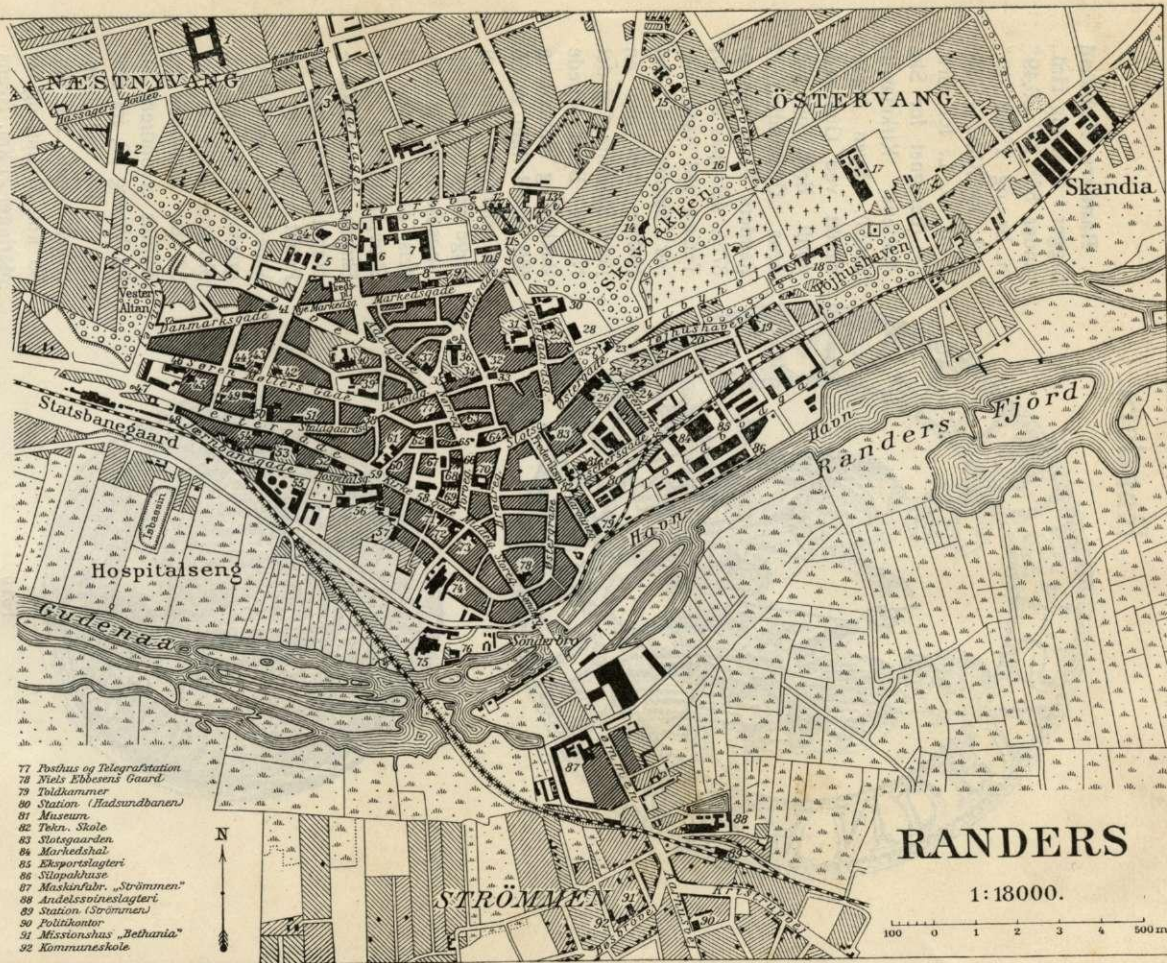
**Randers Købstad**

ligger i Støvring Hrd., under  $56^{\circ} 27' 36,49''$  n. Br. og  $2^{\circ} 32' 40''$  v. L. for Kbh. —  $10^{\circ} 2' 0''$  ø. L. for Grw. — (beregnet for Skt. Mortens Kirketaarns Spids). Byen ligger smukt ved Gudenaas nordl. Bred og ved dens Udmunding i Randers Fjord (se p. 378), dels paa et lavt Terræn ved Aaen, der her danner en Del Holme, dels paa en jævn Skraaning af det N. for Byen lejrede Bakkedrag Flintebjærg (60 m, Hvilhøj er 65 m), omgiven dels af Enge mod V. og Ø. langs Aaen og Fjorden, dels af en Krans af Skovplantninger paa Skraaningen af Bakke- draget. Det højeste Punkt i Byen er paa Vejen ved dens Nordgrænse, 38 m; ved Skt. Mortens Kirke er der 5,9 m. Afstanden fra Aarhus er omtrent 34, fra Viborg 38, fra Hobro 24 km (ad Jærnbansen henh. 59 km, 53 km, 31 km) og fra Mariager 21 km. Byens største Udstrækning er

fra V. til Ø. c. 2500 m, fra N. til S. c. 1600 m. Naar undtages Hovedgaderne, er Gaderne i Byens gamle Del for største Delen snævre og krumme; mange Gader i de nye Kvarterer mod Ø. og især mod NV. (Slyngborgkvarteret) er stejle. Husene er for det meste anselige, i flere Stokv., ikke alene i de nyere Dele, men ogsaa i den gamle By, hvor de ældre Bygninger mere og mere viger Pladsen for nymodens høje Huse. Dog er der endnu bevaret en Del gl. Bindingsværkshuse og Købmandsgde. Hovedgaderne er: Søndergade, der begynder ved Havnepladsen og fortsættes i



- 1 Statskole
- 2 Folkeskole
- 3 Missionshus „Taber“
- 4 Skt. Peders Kirke
- 5 Offentlige Slagtehus
- 6 Elektricitetsværk
- 7 Aye Ridelus
- 8 Kommuneskole (Pige-)
- 9 Haandværkerstiftelse
- 10 Kaserne
- 11 Skt. Josefs Hospital
- 12 Amtssygehus
- 13 Kommuneskole (Pige-)
- 14 Teglværken
- 15 Epidemihospital
- 16 Skydebanen
- 17 Klædefabrik
- 18 Nørregårdens Tøjhus
- 19 Realskole (Pige-)
- 20 Odd-Fellow Løge
- 21 Westrupps Realskole
- 22 Dommerkontor (Rassø m. N. Herred)
- 23 Minderstøtte (St. St. Måcher)
- 24 Folketæret
- 25 Dommerkontor for Nørhald Herred
- 26 Teater
- 27 Amtmandsbolig
- 28 Ole Ridelus
- 29 Katedral Kirke
- 30 Kaserne
- 31 Brøggeriet „Thor“
- 32 Kommuneskole (Drenge-)
- 33 Synagoge
- 34 Brændstation
- 35 Realskole
- 36 Ting- og Arresthus
- 37 Kræmpeapoteket
- 38 Menighedshus
- 39 Kommuneskole
- 40 Sygehus (Kommunalt)
- 41 Sct. Pauls Høstid-Kirke
- 42 Primærløge
- 43 Dørgmesterkontor
- 44 Primærløge
- 45 Katedral-apostolisk Kirke
- 46 Alderdomssyge
- 47 Forsørgelsesbygn.
- 48 Hotel „Westend“
- 49 Missionshus „Saron“
- 50 Latinskole
- 51 Amtstue
- 52 Politistation
- 53 Haandværkerforeningen
- 54 Jernbanepoteket
- 55 Gasværk
- 56 Randers Hospital (Alderdomssyge)
- 57 Forsamlingsbygningen „Jylland“
- 58 Skt. Mortens Kirke
- 59 Bank f. Randers By og Omegn
- 60 Andelsbank og Dommerkontor
- 61 Sparerkasse f. Randers By og Omegn
- 62 Folkebibliothek
- 63 Handelsbankens Filial
- 64 Rindhus
- 65 Minderstøtte (Niels Ebbesen)
- 66 Hotel „Dagmar“
- 67 Bøllinggaardshuset
- 68 Løsepoteket
- 69 Randers Folkebank
- 70 Hotel „Randers“
- 71 Laane- og Diskontobank
- 72 Svaneapoteket
- 73 Bøjskoleforeningen
- 74 Spritfabrik
- 75 Svineslagteri
- 76 Væpneværken
- 77 Posthus og Telegrafstation
- 78 Niels Ebbesens Gaard
- 79 Toldkammer
- 80 Station (Hadsundbanen)
- 81 Museum
- 82 Tekn. Skole
- 83 Slotsgraven
- 84 Markedsplads
- 85 Eksportslakteri
- 86 Silopakhuse
- 87 Maskinfabrik „Strømmen“
- 88 Andelsmejerislagteri
- 89 Station (Strømmen)
- 90 Politikontor
- 91 Missionshus „Bethania“
- 92 Kommuneskole



**RANDERS**

1:18000.

100 0 1 2 3 4 500 m

Storegade og Middelgade, hvorefter den forgrener sig mod NV. i Kirkestræde og Vestergade, som fører ud forbi Banegaarden og udmunder i Landevejen til Viborg, og mod N. i Torvegade, der gaar til Raadhustorvet, fortsættes i Nørregade og under Navn af Adelgade fører ud til Landevejene til Hobro og Mariager; fra Storegade udgaar mod N. Brødregade, der støder til den mod Ø. gaaende Slots-gade, fortsat i Østergade, som udmunder i Landevejen til Udbyhøj. Langs Landevejene er der i de senere Aar kommet megen ny Bebyggelse, og ovenfor Bakkerne N. for Byen breder Villabebyggelserne sig ved nyanlagte Veje. Fra Havnepladsen fører mod S. over Aaen *Sønderbro*, der tidl. var delt i to Dele ved en af Holmene i Aaen: den indre, forhen en Vindebro, senere en fast Træbro, og den ydre („Christian IX's Bro“), en 1865 anlagt Hængebro, nu erstattet med en Dæmning; i 1907 toges den nuvæ. Sønderbro i Brug, den er 76 m lang og 13 m bred, opf. af Jærnbeton af Christiani & Nielsen og N. C. Monberg, og kostede 148,000 Kr. (Se Fra Randers Amt 1914). Over Broen fortsættes Vejen gennem *Strømmen* (Vorup og Kristrup S.), Forstad til Randers, ud til Landevejen til Aarhus.

Byen havde i November 1924 164 Gader og Stræder samt 8 Torve og Pladser. Som Forstæder regnes Kristrup By i Kristrup S., Strømmen, dels beliggende i Kristrup, dels i Vorup S., Frederiksberg og Vorupkær i Vorup S., samt Dronningborg, Bjellerup og Torupkær i Dronningborg Landsogn. Købstadsgrunden med tilhørende Markjorder udgør 1471 ha, og der var  $\frac{1}{2}$  1921 1953 Huse, samt 514 i de forannævnte Forstæder. Af Arealet var i 1919 652 ha besaaede, 423 Grønfoder og Græsning, 182 Haver o. l., 173 bebygget Grund, Veje o. l. og 1 Vandareal. Det saml. Hartk. var 1905 260 Td. Der fandtes 106 Jordbrug i den egl. Købstad med 79 Td., 337 Jordbrug med Avlsbygninger paa Markjorderne med 136 Td. H. Markjorderne bestaar af 3 Hoveddele: 1) Ejendomsvangene (Østervang, Vester-vang, Vester-Nyvang, Udenvang, Vesterkær m. m.); 2) Voldum Mark, 3: Jorder, der før laa til de nu forsvundne Byer Vallev, Stistrup og Hygind, hvilke Jorder, efter at have hørt til Frue Kirke og Kloster og senere til Mariager Kloster, 1554 bortarvefæstedes til Randers, som købte dem 1740; og 3) den gamle Fædrift, som til 2. Halvdel af 18. Aarh. alene benyttedes til Græsning. Paa Markjorderne, som ifl. Reskr. af  $\frac{18}{11}$  1847 for en stor Del er udskiftede til Byens Grundejere, ligger et stort Antal Huse og nogle Gaarde, deribl. *Langevang*, 26,5 Td. H., Ejds. 400, Jordv. 325; c. 131 ha, alt Ager, *Højslet*, 9 Td. H., Ejds. 150, Jordv. 132; c. 66 ha, deraf Ager 64, og *Kærsminde*, 7,4 Td. H., Ejds. 175, Jordv. 132; c. 36 ha, alt Ager; endvidere forskellige industrielle Virksomheder, Statsskolen, Epidemihuset m. m.

Bygningernes saml. Brandforsikringssum var  $\frac{1}{10}$  1924 92,275,137 Kr. Ved Vurderingen til Ejendomsskyld 1920 udgjorde den samlede Vurderingssum 93,434,000 Kr., deraf Jordværdien 37,068,000 Kr.

Til Randers Skt. Mortens Sogn hører i kirkelig Hens. *Dronningborg Landsogn* (Randers Skt. Mortens østre Landdistrikt); se om dette Støvring Hrd.



Af Byens offentlige og andre Bygninger samt Institutioner nævnes:

**Skt. Mortens Kirke**, der omtales allerede 1346, men af den dav. Kirke, mulig en langt mindre Granitkirke, er nu intet tilbage. Efter at Kong Hans 1489 havde skænket Skt. Mortens Kirke til Helligaandsklosteret (se p. 381), er den nuv. Bygning, som staar paa den ældres Plads, opf. c. 1500 i gotisk Stil af Munkesten i Munkeskifte paa Granitsokkel, hvis Sten mulig til Dels har hørt til den ældre Kirke. Kirken bestaar af et ret lavt Kor med tresidet Afslutn. mod Ø., et tredelt Skib med højt Midtskib og en til samme Højde naaende, korsarmsagtig Udbygning, Skt. Hans Kapel, der danner Østenden af søndre Sideskib, samt et nyere Taarn over Vestgavlen og et moderne Sakristi ved Korets Nordside.

Kirkens Størrelse er anselig. Dens indiv. Længde er 51 m, hvoraf Koret 20,



Skt. Mortens Kirke.

Skibets indre Bredde 19,6, hvoraf Midtskibet 8. Skt. Hans Kapel, hvis Sydgvæl springer omtr. 2,2 m frem foran det sydl. Sideskib (det nordl. Sideskib fortsættes derimod i hele Midtskibets Længde), er omtr. 6,8 m i Kvadrat. Højkirkens 5 Hvælvinger (den vestl. skjules af Orgelfaçaden) hæver sig 18,6 m over Flisegulvet, ligesom Hvælvet i Skt. Hans Kapel; Korets 3 Hvælvinger er 11,9 m, det sydl. Sideskibs 4 Hvælvinger 8,7 m og det nordl. Sideskibs 5 Hvælv 7,4 m høje.

Den ældste Del af den nuvæ. Bygning er sikkert det ret langstrakte Kor, der ifl. en kalkmalet Minuskelindskrift paa den østligste Hvælving over Alteret er opf. 1494 af Helligaandsklosterets Prior J (Jens Mathiesen); dets Mure er af lysere, lidt mindre Munkesten end Skibet, hvis Sten er større og mørkladne, og det ses, at Skt. Hans Kapel dækker over Korets sydvestlige Stræbepille. Aldersforskellen mellem de to Hovedafsnit af Kirken er dog ikke stor; alle de gotiske Vinduer har en ejendommelig, stærkt hulet Karmprofil (som i Assens Kirkes Taarn, i Aarhus Domkirkes Korsarme, i Glenstrup Kirkes Vaabenhus og i Aalsø Kirke); derimod er alene Højkirkens og Sideskibenes Gesimser smykkede med Fladbufrisser, medens Cirkelblindinger findes dels paa Skt. Hans Kapel, dels paa nordre Sideskibs

Ydermur, hvor de er placerede under Tryklejer for Hvælvingerne i den Omgang, der var paatænkt som Forbindelse mellem Helligaandshuset og Kirken, men som aldrig kom i Stand (godtgjort ved Udgravninger, i det mindste hvad den Fløj angaar, der skulde strække sig langs Kirken). Skibets Udformning bliver først helt forstaaeligt, naar det tænkes sammenbygget med en saadan Omgang. Da der intet Lys kunde komme gennem det nordl. Sideskibs Ydermur, som skulde dækkes af den paatænkte Omgang, gjorde man, for at bøde derpaa, fra først af det sydl. Sideskib højere og gav det forholdsvis store Vinduer; de nuv. mod N. er senere udhuggede, og kun deres øverste, spidsbuede Del er det oprindelige Murværk. Skibets Indre karakteriseres af de svære, ottekantede Arkadepiller, der fortsætter sig op paa Højkirkeemurene, som brydes af Vinduer og under dem af spidsbuede Blindinger, forskellige paa Nord- og Sydsiden (de lavere nordre har tidligere været aabne ind til Sideskibstaget). Ogsaa i det indre virker Skt. Hanskapellet med sin høje Spidsbue ind til Midtskibet som en Korsarm, medens Korbuen ligger ret lavt. Alle Hvælvingerne er ottedelte; kun Kapellet har et Stjernehvælv. De er delvis fornyede paa Renæssancetiden, da Korbuen og Triumfgavlen <sup>14/11</sup> 1632 styrtede ned og drog Højkirkens Hvælv med i Faldet, hvorefter de genopførtes c. 1634 af Bygmester Jørgen Schöffel fra Kbhvn. Om Reparationen vidner Chr. IV's og Dronning Anna Cathrines Vaaben og Aarstallet 1634, der er malet over Korbuen. At Kirken for en stor Del er opf. i Kong Hans' Tid, bestyrkes ved en anden Indskrift paa Hvælvingen i Skt. Hans Kapel, der siger, at Kongen „har grundlagt dette Sted“ (ifl. Resen skal der under Indskriften have staaet Aarst. 1522). Paa Hvælvingskapperne ses 3 Vaaben med Navnene: „Jens Nielsen til Ristrup, Væbner“, og „Oluf Jens (o: Friis), Væbner, Lensmand til Kalø“ — det 3. Navn, Otte „Philposzen“ (Bøistrup) til Tvedegd., er borte; se Kirkeh. Saml. 4. R. VI p. 13 —, vistnok Adelsmænd, der har været behjælpelige ved Kirkens Opførelse; Dekorationen blev genfundet 1869-70 og atter oprisket. Kapellet er vistnok det sidst tilbyggede middelalderlige Parti. Paa Reformationstiden er Kirken gaaet over til Byen. I 1529 blev den anvist de ældre Menigheder til Vor Frue og Skt. Laurentii Kirker (se p. 382) til Sognekirke, og 1542 tilsagde Chr. III Borgmester, Raad og Menighed at maatte beholde til evig Tid „den Helligaandskirke og Koret i Randers“ til Sognekirke for Byen. Endnu i Randers Bys Vilkaar af 1609 hedder det: „den hellige Aands Kirke, som kaldes Skt. Mortens Kirke“.

At Klosterkirken har været taarnløs, fremgaar bl. a. deraf, at der ved Midtskibets Nordøsthjørne findes en oprindl. Vindeltrappe, som danner Adgang til nordre Sideskibets og Midtskibets Tagværker\*). Det nuv. Taarn, over Højkirkens vestligste Hvælvingsfag, er først opf. 1795-96 (Bygmester Chr. Mørup); over Mure af smaa Mursten har det et lille, løgsvunget Laternespir (Højde i alt 47,7 m).

Ved Korets Nordside har der maaske oprindl. ligget et Sakristi; en rundbuet Dør ind til Koret ses endnu. For omtr. 150 Aar siden stod her en grundmuret, hvælvet Udbygning, der tjente som Materialhus, og som i Slutn. af 18. Aarh. afløstes af det saakaldte „Kalkhus“, hvori ogsaa Blypladerne til Kirkens Tage støbtes. Dette nedbrødes 1850, da den nuv. Sakristbygning opførtes (1882 installeredes Kirkens Varmeapparat i denne).

Paa Korets Sydside laa i sin Tid Eske Broks (senere det Skeelske) Kapel, der vistnok opførtes 1627 af Eske Broks Svigersøn Jørgen Skeel, men snart efter ned-

\*) 1496 nævnes Vor Frue Alter i Taarnet paa den nørre Side Kirken; endnu 1625 tales der om et Taarn, men det er vistnok identisk med „et lille Klokkehus“, som Mester Hans ifl. Kirke-regnskabet nedtog 1634 samtidigt med, at han flyttede Østgavlen ind, Arbejder, der betaltes med 9 Mark.

brødes for at give Plads for en større, foran det midterste af Korets 3 Vinduer liggende Renæssancebygning, der opførtes efter 1640 af J. Schöffel, og som havde spirformet Tag, medens Murene var prydede med gullandske Sten, Apostlene i to Rækker og en sort poleret Stenplade med forgyldte Bogstaver; det indre var hvælvet og havde en underjordisk Gravhvælving. I Kapellet var der et Epitafium over Eske Brok, † 1625, og Hustru Christence Viffert, † 1624, med deres udhuggede Billeder. Af andre, der har hvilet her, nævnes Tyge Brahe til Tostrup, † 1640,



Kirkens Hovedindgang fra Vest.

med Hustru, og Oberst Frands Brockenhuus til Overgd., † 1660, med Hustru. Kapellet blev nedbrudt 1801-2, og Kisterne nedsænkedes i Jorden. En lille Stentavle paa Korets Syd- mur, opsat 1807, minder om Kapellet.

Af større Bygnings- istandsættelser nævnes, foruden den i 1634, en i 1699, da de fleste af Tegltagene erstattedes med Blytage, en i 1826-28, da bl. a. Ko- rets Tagrejsning sæn- kedes, Gulvene omlag- des og et nyt Læse- kammer indrettedes i det nordlige Sideskibs Østende, en i 1856, der angik Taarnet, og en i 1862, da Vinduer- ne istandsattes. Ende- lig var der 1869-70 en indvendig Reparation (kostede 16,000 Rd.), hvorved bl. a. en For- hal i Midtskibets Vest- ende indrettedes, og Hvælvinger og Murværk

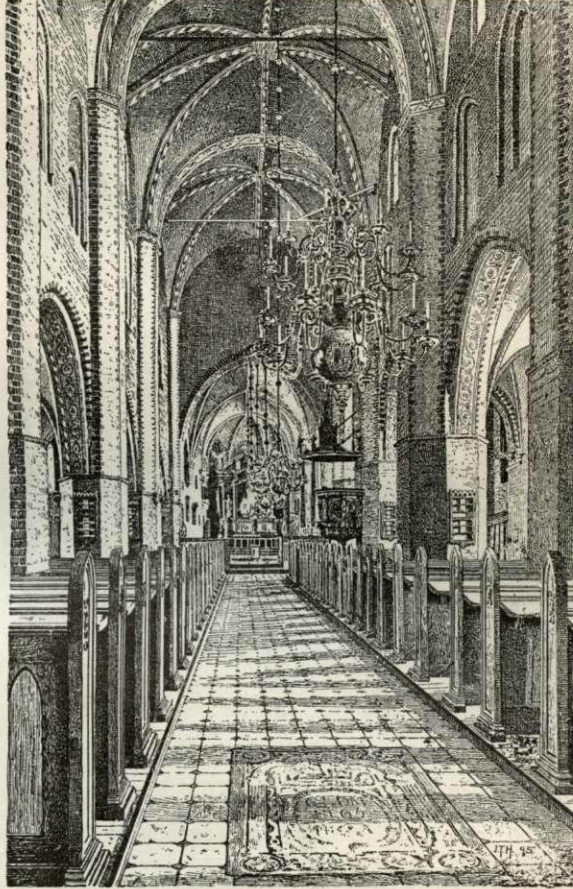
blev eftersete og dekorede (Arkt. F. Uldall); 1882 indlagdes Varmeapparat (se p. 349); 1887-88 restaureredes Kirken udv. (undt. Taarnet og Sakristiet), da der opførtes et Spir paa Trappetaarnet, og da Kamgavlene, der var forsvundne, genopførtes (Byg- ningsinsp. Walther med Bistand af Uldall); 1897 indlagdes Gas.

Kirken havde oprindl. 3 Hovedindgange, i V., S. og N. Den vestre, der 1700 kaldes „Ligporten“ og da kun benyttedes ved Ligs Indførelse i Kirken, har en 1700 forfærdiget og af Handlsmd. Jens Ancherson og Hustru skænket Port med interessant Billedskærerarbejde, vistn. af samme Mester som Prædikestolen. Den søndre, i 2. Hvælvingfag fra V., blev tilmuret 1827 (den med godt Billedskærer-

arbejde prydede Dør, fra 1688, skænket af H. J. Coep og Hustru, findes nu i Randers Museum); den nordre førte fra den paatænkte Omgang til det nordl. Side-skib (tilmuret 1869).

Den anselige Altertavle, med Billedskærerarbejde og i Midtfeltet et Maleri (Christus i Getsemane), er opsat <sup>24</sup>/<sub>8</sub> 1765, skænket af Gross. Niels Brock († 1802), Indfatningen forfærdiget af Svogeren Agent Simonsen. Den katolske Altertavle, der var opstillet Aar 1500

af Prior Jens Mathiesen (ifl. en forlængst forsvunden lat. Indskrift paa Kormuren), solgtes 1765 og flyttedes til Hald Kirke, Nørhald Hrd. (s. d.), medens Klosterets Kalk fra 1490 nu er i Gerrild Kirke (Nørre-Dyrs Hrd.). I øvrigt udmærker Kirkens Inventarium sig ved rigt og godt Billedskærerarbejde i Barokstil. Prædikestolen, skænket 1686 af Kbm. Søren Simonsen i Frederikshald, stafferet 1723 af Handelsmd. Mikkel Justesen, er ifl. Traditionen skaaret i Norge, men efter Snitværket at dømme sikkert et Arbejde af Billedskæderen Laurids Jensen i Essenbæk Kloster. Kor-gitteret, med massive Messingbalustre, blev skænket 1685 af Borgm. Niels Jacobsens Datter Maren (ombygget, til Dels ødelagt og gjort lavere 1826-28), Pulpitret under Orgelet,



Skt. Mortens Kirkes Indre.

opsat 1693 af Peter v. Spreckelsen til Dronningborg, staff. af Jobst v. Overbeck i Hamburg, og „Funtelukkelsen“, en Skranke i Skt. Hans' Kapel (oprindl. i nordl. Sideskibs Vestende), nu Læsekammer, skænket 1695 af Handelsmd. Christen Nielsen og Hustru og smykket med Relieffer af forann. L. J. i Essenbæk. Orgelet, forfærdiget 1751 af ovenn. Agent Simonsen (ombygget 1869-70 af Demant, Aarhus), har Façade i Rokokostil. Døbefonten er fra 1826, af malet Fyrretræ; kun den øverste Plade, af graa norsk Marmor, er Levning af den gl. Font fra 1695. Det smukke Sølvdøbefad, fra 1695 (omgjort 1771), er skænket af ovenn. Christen

Nielsen og Hustru. Af Epitafier hænger i Koret: 1) over Borgm. Niels Jacobsen, † 1624, og Hustru, opsat 1653 (Portræterne er malede paa Mahogni 1870 af H. Siegumfeldt, til Dels efter det tidligere Billede paa Marmor), 2) over Borgm. Peder Lassen, † 1618, og Hustru, 3) over Konsumptionsforv. Thom. Michelsen Bering, † 1734, og Hustru, og 4) over Sognepræst, fhv. Rektor, Mag. Peter Estrup, † 1818 (af Marmor, med et Relief af Freund); i nordl. Sideskib: 5) over Borger Bendt Hansen, † 1622, og to Hustruer (med Portrætter af dem og deres Børn), 6) over Farver og Kirkeværge Niels Mortensen, † 1746, og Hustru, og 7) over Dr. jur. Chr. Schiønning, † 1673, Nicolai Ægidiesøn, † 1696, og deres Hustru



Skt. Peders Kirke.

Cathrina Thomasdatter, † 1694 i det sydl. Sideskib: 8) over Borgm. Mikkel Thygesen Hviid, † 1672, og Hustru, † 1680, opsat 1668 (med Portrætter), 9) over Jens Poulsen til Søbygd., † 1687, med Hustru Maren Madsdatter, † 1723, og Borgm. Niels Mogensen, † 1666, med Hustru Karen Madsdatter, † 1710, opsat 1715, og 10) over Sophie Magd. Folsach, † 1794, g. m. Oberst Conr. Bokkelman, og Frk. E. C. Bokkelman v. Albertin (deres Kister staar i en Gravhvelving under det sydl. Sideskib). Af mindre Mindetavler nævnes en over Amtsforvalter Jul. H. Keyl, † 1718, og Hustru

(Kisterne staar under Trappen fra nordlige Sideskib til Forstuen), en, der beretter, at Raadmand Niels Jacobsen og Hustru i 1613 stiftede en Lørdag Aftensangprædiken, en om, at Raadmand Laur. Jacobsen 1605 gav en Lysekroner, og en fra 1627 over Hans Cremmersøn og Hustru. Af de mange Ligsten, der laa i Gulvene indtil Restaur. 1826-28, da Begravelserne ryddedes og Kisterne udførtes paa Kirkegaarden, er nogle levnede, bl. a. over Slotspræst Niels Adamsen, † 1587, med Hustru, over Raadmand Peder Pedersen, † 15... , med Hustru, over Raadmd. Mogens Mogensen Schow, † 1647, med to Hustruer, over Borgm. Peder Anchersen, † 1655, med to Hustruer, over Provst Hans Dinesen Mossin, † 1711, med hans 1. Hustru, over den ovenn. Kirkeværge Niels Mortensen, med Hustru, og over Kirkeværge Mads Pedersen Essenbæk, † 16... , med Hustru. 1906 optoges 9 Ligsten fra Gulvet og anbragtes paa Murene. Ved Fornyelsen af Altergulvet og Anbringelsen af en ny Alterskranke 1897 fandtes to Ligsten, nu i Kormuren, over Provst Mag. Thøger Lassen, † 1608, med Hustru og Søn, Præst Peder Thøgersen, † 1634, med Hustru, og over Raadmd. og Tolder Mogens Nielsen,

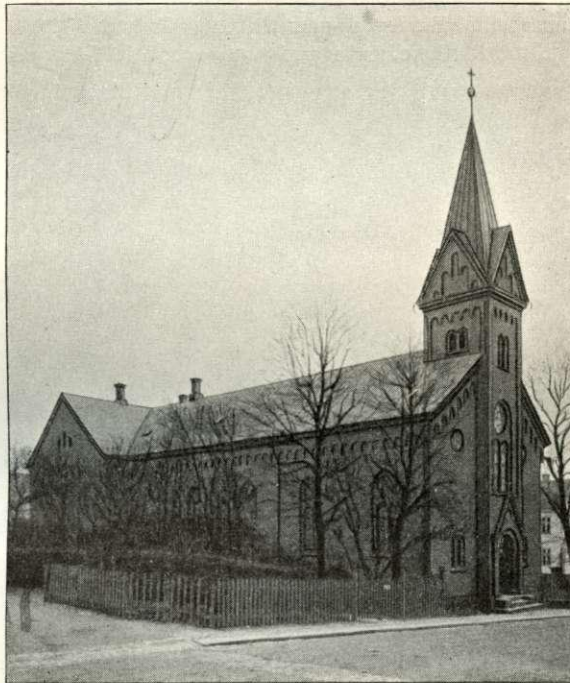
† 1648, med Hustru og Datter (i Provinsarkivet i Vib. findes et Par Planer, antagelig fra 1. Halvdel af 18. Aarh., som giver Oplysn. om alle de ældre Begravelser). I Læsekamret findes to Tavler over Præsterne ved Kirken siden Reform. og de residerende Kapellaner fra Slotskirkens Nedlæggelse 1698. Kirken har 13 Malmlysekroner, hvoraf den ældste er den ovennævnte fra 1605, men „færdiggjort til Lübeck“ 1641, da den ødelagdes ved Hvælvningernes Nedstyrtning 1632; andre er skænkede 1634, 1684 (af Peter v. Spreckelsen) og 1695 (af Bodil Andersdatter Steen). Af Kirkens Klokker er den ældste fra 1637. En Runesten, der tidligere stod ved Kirkens Øst-ende, er nu i Randers Museum (se L. Wimmer, Danske Runemindesm. II p. 245).

(Litt.: Foruden de under Byens Historie nævnte Værker se F. Uldall, St. M. Kirke i R., i Saml. t. j. Hist. III p. 323 flg. og i Kirkeh. Saml. 4. R. IV p. 191 flg., samt Artikler i Randers Amts Avis December 1894 og Januar 1895; Lorenzen, De danske Helligaandsklostre p. 62, jfr. Architekten XVI p. 362).

Kirkegaarden omkring Kirken nedlagdes 1812; Pladsen planeredes og udlagdes til Torv.

Ved Kirken, der er selvejende, er ansat en Sognepræst og en residerende Kapellan, der tillige er Præst ved Hospitalet.

**Skt. Peders Kirke**, Byens anden Sognekirke, mod N. i Byen ved Markedspladsen og Mariagervejen, er opf. 1901-02 (indviet  $\frac{7}{12}$  1902) efter Tegn. af Arkt. Wiinholt. Det er en Korskirke i romansk Stil, opf. af røde Mursten paa Granit-sokkel, under Taget en Rundbuefrise; Korsarmene og Koret (mod V.) har halv-runde Afslutninger, og foran den lige afsluttede Østfløj et Vaabenhus. I Kors-skæringen et firkantet Taarn med Pyramidetag, der bærer et Laternespir; under dette en høj Kuppelhvælvning med Ovenlys gennem Vinduer i Taarnet; der er Adgang til Spiret gennem et rundt Trappetaarn i det nordvestl. Hjørne mel. Koret og Korsfløjen. Paa Taarnet 8 cirkelrunde Blindinger med malede symbolske Tegn. Kirkens Indre har Tøndehvælvning, dekoreret med smaa Stjerner paa hvid Grund; Piller og Indfatninger er af røde Mursten. Alteret er et Træalter i nordisk romansk Stil efter Tegning af Kunstmaler Trunderup, der ogsaa har tegnet Glasmalerierne („den gode Hyrde“ og „Christophorus“) i Vinduerne over Alteret. Prædikestolen



Katolsk Kirke.



er stærkt dekoreret i Guld og Farver og bærer udskaarne Billeder af Evangelisterne. Alterkalk og Disk, skænket af Kultusministeriet, er fra c. 1750 og hidrører fra et Orlogsskib. Kirken rummer 700 Siddepladser og har kostet 90,000 Kr., hvoraf Staten ydede 30,000 Kr., Resten tilvejebragtes ved Indsamling, og Byraadet skænkede Grunden. (Se „Architekten“ 7/11 1903).

Ved Kirken, der er selvejende, er ansat en Sognepræst og en residerende Kapellan.

**Skt. Pauls Kirke**, Metodistkirke, Hj. af St. Blichersgade og Hobrovejen, er opf. af røde Mursten 1898 (indv. <sup>11</sup>/<sub>12</sub>) med Taarn og Spir (Arkt. Jensen, Odense), og rummer 250 Siddepl.; under Kirken er Præstebolig.

**Katolsk Kirke**, Ladegaardsgade, er opf. 1877-79 (indviet <sup>31</sup>/<sub>3</sub> 1879) af røde Sten



Raadhuset med Niels Ebbesens Monument.

med Taarn og Spir (Arkt. Sophus Petersen) og rummer c. 300 Tilhørere. Med Kirken er forbunden en Præstebolig og en Skole. Den katolske Menighed i Randers dannedes 1867.

**Katolsk-apostolsk Kirke**, Søren Møllersgade, er opf. 1894.

**Missionshuset „Saron“**, St. Blichersgade, af røde Mursten, er opf. 1890 (indv. <sup>30</sup>/<sub>1</sub> 1891) af Indre Mission (Arkt. Jensen Wærum) som Afløser for et mindre Missionshus paa Missionsvej, opf. 1872. 1914 foretoges en betydelig Udvidelse.

**Missionshuset „Tabor“**, Mariagervej, en Bygn. i eet Stokv. af røde Mursten, er opf. 1911 af Indre Mission efter Tegn. af Arkt. P. Poulsen.

Et **Menighedshus**, Hj. af L.-Voldgade og Søren Møllersgade, er opf. 1895-96, af røde Mursten med glasserede Sten i gotisk Stil, for 43,000 Kr. (Arkt. Jensen Wærum). Bygn., der ejes af Randers Menighedsforening, indeholder en stor Sal, dekoreret med oldkirkelige Billeder, og forsk. mindre Lokaler, der benyttes til Børnebespisning, Menighedspleje o. lign.

**Synagogen**, Nordregrave, er opf. 1858 af røde Mursten efter Tegn. af Bygningsinsp. C. G. F. Thielemann. Jøderne, der 1803 fik Tilladelse til at holde Guds-

tjeneste i Randers, havde tidligere Synagoge i en dertil 1808 indrettet Bindingsværksbygning i Snaregade (se Randers Amtsavis Apr. og Maj 1895, og Tidsskr. for jødisk Hist. I p. 330).

Kirkegaarde. **Den ældre Kirkegaard** („Dødsminde“) ligger mod Ø. uden for Bygrænsen mellem Udbyhøjvej og Skovbakken. Dens ældste vestl. Del, 2,9 ha, indviedes  $\frac{2}{9}$  1811 (den første, som begravedes her, var Stadshauptmd. Rasmus Welling, †  $\frac{26}{4}$  1811); 1860 og 1885 udvidedes den mod Ø. med henh. 2,3 og 3,4 ha. Et Ligkapel, paa den næstældste Del, i Rundbuestil med to Korsarme, er opf. for omtr. 20,000 Kr. 1876 (indv.  $\frac{25}{3}$  1877) efter Tegn. af Arkt. F. Uldall. En lille Del af Kirkegaarden er overladt den katolske Menighed. Af mere bekendte Mænd, der er begr. paa Kirkegaarden, nævnes: Etatsrd. D. Kirketerp,

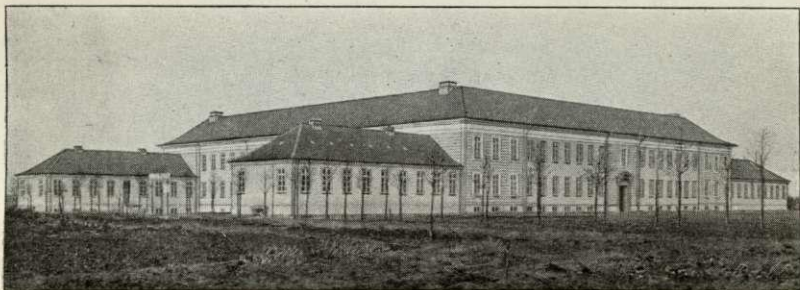


Ting- og Arresthuset.

† 1792, Apoteker C. Faith, † 1818, Borgm. J. F. Carøe, † 1819, Borgm. S. A. Stadfeldt, † 1840, Plantør V. Schaldemose, † 1848, Justitsrd., Herredsf. A. L. Reiersen, † 1850, Oberst C. F. S. Faber, † 1859, Borgm. L. C. Neckelmann, † 1865, Etatsrd., Herredsf. H. Kampmann, † 1878, Legatstifteren Søren Møller, † 1880, Etatsrd., Borgm. Chr. Fischer, † 1885, Ritm. H. Gether, † 1891, Prof., Rektor H. K. Whitte, † 1894, Læge H. N. Bay, † 1900, Byrådsmedl. Jørgen E. Kjær, † 1902 (Mindesmærke, rejst af den jyske Afd. af Fællesrepræsentationen f. dansk Industri og Haandværk, afsløret  $\frac{3}{1}$  1903), Arkitekt Tage Chr. de Fine Olivarius, † 1905, Bankdirektør J. F. Gøtzsche, † 1906, Oberst H. Stockileth, † 1911, Købmand, Etatsraad J. M. Ankerstjerne, † 1913, Overlæge O. V. Lassen, † 1919, Grosserer, Konsul M. Michaelsen, † 1924, Byens Æresborger, Bagermester H. Stilling, † 1925. I Aarene 1917-19 er Byens Kirkegaardsanlæg bleven udvidet ved Anlæg af **den nordre Kirkegaard**, beliggende N. for Byen paa en Del af Eksercerpladsen. Kirkegaarden, der har et Areal af 5,5 ha, er anl. efter Havearkt. Erstad-Jørgensens Planer og forsynet med et Kapel af røde Mursten, opf. efter Tegning af Arkitekt Jensen Wærum og indvendig dekoreret med Fresker af Kunstmaler Rud. Petersen.

Til fremtidig Udvidelse af Kirkegaarden er reserveret et c. 4,4 ha stort Areal af Eksercerpladsen. Udgifterne til Kirkegaardens Anlæg, Indhegning og Kapellets Opførelse har andraget c. 289,000 Kr. — **Den mosaiske Kirkegaard**, 1380 m<sup>2</sup>, mellem den ældre Kirkegaard og Indgangen til Skovbakken, er indviet 1807.

**Raadhuset**, paa Torvet, i to Stokv., er opf. 1778 (hvor det tidligere, grundmurede, 1616 opf. Raadhus stod), 1796 forsynet med et Spir paa det høje Tag, restaur. udvendig 1865 og indvendig 1898-99. Det ejes af Købstaden. Det indeholder Lokaler for Byraadet, Borgmesterkontor, Kæmnerkontor, Kommunebogholderkontor og Hjælpekassens Kontor. I Byraadssalen hænger Oliemalerier af ovenn. Borgmestre J. F. Carøe og Chr. Fischer og af Legatstifteren Grosserer Niels Brock, † 1802, og Hustru Lene Bredal, † 1786, Sognepræst Chr. F. C. Reiersen, † 1890, Proprietær Søren Møller, † 1880, Kbm. J. M. Chr. Ankerstjerne, † 1913, samt af Byens Æresborger Bagermester Hermann Stilling, † 1925, desuden Fotografier af de tidl. Borgmestre G. von Stemann, D. Swane og Aage Riis Flor samt et 1884 udf. vandfarvet Billede af Helligaandshuset før dets Restauration. (Om „Skipper Klements



Den nye Statsskole.

Sværd“, der før hang paa Raadhuset, men nu er i Museet, se Saml. t. j. Hist. V p. 340 flg.).

**Ting- og Arresthuset**, paa Skt. Laurentii Bakke, hvor før Skt. Laurentii Kirke stod, er opf. 1861-62 (taget i Brug <sup>13</sup>/<sub>11</sub> 1862) for 92,300 Kr. efter Tegn. af Kmhr. F. Meldahl, i to Stokv. med Kælder i blandet gotisk Murstensstil. Det er fælles for Byen, for Nørhald, Støvring og Galten og for Røvsø, Sønderhald og Ø.-Lisbjerg Herreder, tillige afbenyttet af Amtsraad og Forligskommission. Det ejes af Byen med <sup>1</sup>/<sub>3</sub> og af Amtskommunen med <sup>2</sup>/<sub>3</sub>. Det indeholder bl. a. 32 Enkeltceller og 4 Fællesarrestere, 3 Retslokaler samt Amtsraadssal og Arkiv.

**Politistationen**, Vestergade, er indrettet i den tidl., 1845 opf. Borgerskole, hvortil den flyttedes 1916, da Kæmnerkontoret var blevet indrettet i de tidl. Lokaler paa Raadhuset. Foruden Lokaler for det kommunale Politi og Statspolitiet samt Politimesterkontor findes i Bygn. en særlig Politistation for Nørhald m. fl. Hrd. samt Kontor for Stadsingeniøren.

**Statsskolen**, Vestergade, er en af røde Mursten 1857 opført Bygning i to Stokv. med Kælder, efter Tegn. af Bygningsinsp. Thielemann; den er bygget for 47,000 Rd. af Randers Kommune, der har Ejendomsret til den. Paa Gavlfacaden, der vender ud til Gaden, staar paa en Marmorplade Opførelsesaaret og: „Samler Eder Skatte, som Rust og Møl ej fortære“. I Forbindelse med Bygningen opførtes 1888-90 en Gymnastik- og Festsal (Arkt. Bygningsinsp. Walther). Selve Bygningen indeholder, foruden Rektorbolig, 14 Klasseværelser og 4 Specialklasser

(Naturhist., Fysik, Kemi og Sløjd) samt 1 Værelse til Haandarbejde og 1 Biblioteksværelse (i den gl. Gymnastiksal; Bibl. indeholder c. 16,000 Bd.). Ved Skolen er ansat 1 Rektor, 9 Lektorer, 9 Adjunkter og 2 Lærere, og der var  $\frac{1}{10}$  1924 351 Elever. — Til Optagelse i Statsskolens Mellemskolekl. forberedes Eleverne i **Forberedelsesskolen**, der tilhører et 1904 stiftet A/S; Skolebygningen, paa Hj. af Rejersensvej og Hobrovej, i 3 Stokv. af røde Mursten, er opf. 1905; 1924 var der 9 Lærere (deraf 4 faste) og c. 150 Elever. — I Middelalderen har der været Skole ved Vor Frue Kloster (nævnt 1449). Statsskolen er opr. af Chr. III og havde vistnok sit første Lokale i en grundmuret Bygning i 1 Stokv. Ø. for Skt. Mortens Kirke, der benyttedes til 1780; 1784 forlagdes Skolen til Helligaandshuset (se p. 361). (Se H. M. Flemmer, Hist. Efterretn. om R. lærde Skole, Randers 1833-34; F. E. Hundrup, Lærerst. ved R. lærde Skole, 1-2, Randers 1871-72).

**Den nye Statsskole**, ovenfor Byen i dennes nordl. Udkant, er opf. 1923-25 efter Tegn. af Arkt. Chr. Kampmann og Johs. Frederiksen som et firfløjet Komplex i 2 Stokv. af gule Mursten; fra Komplexet udgaar 4 Sidebyggn. i 1 Stokv. i Forlængelse af Sidefløjene, og indvendig mod Skolegården er der en omløbende Søjlegang; Opførelsen vil i alt andrage c. 2 Mill. Kr., og

Skolen vil forventelig kunne tages i Brug efter Sommerferien 1925. Der findes Bolig for Rektor og Pedel, 15 Klassevær. og 8 Specialkl. (Naturhist., Geografi, Fysik, Kemi, Sløjd, Tegning, Haandarbejde og Sang), Festsal, 2 Gymnastiksale, astronomisk Observatorium, Bibliotek samt Frokoststue til alle Eleverne; ved Skolen anlægg. en stor Boldplads, og der foretages betydelige Haveanlæg omkring den.

Det kommunale Skolevæsen omfatter i Henh. til Skoleplan af 1921 2 Skoleformer: A. **Den Bay-Kirketerpske Skole**, opkaldt efter Stifterne af to mindre Skoler, Købmd. J. R. Bay, der i 1776 oprettede en Skole i Kirkegade, og Etatsrd. D. Kirketerp, der i 1778 oprettede en lignende paa Brødregade. 1821 fik de Lokaler i Friskolens Gaard, Hj. af St.-Voldgade og Kirkegade. 1844 sloges de sammen til een Skole, fik 1847 Lokaler i en 1846-47 opf. Bygning i Vestergade, bestaaende af 2 Stokv. med Kælder, nu delvis ombygget og indrettet til Politistation m. m. Skolen flyttedes 1901 til en 1900-01 opf. ny Skolebygning i Søren Møllersgade (Arkt. Jensen Wærum), i hvilken Bygning den ved Almenskolelovens Ikrafttræden overgik til Mellemskole med en eetaarig Realklasse.  $\frac{1}{4}$  1921 flyttedes Mellemskolen med Realklasse til Skolen paa Hobrovej, opf. 1918-21 (Arkt. Johs. Mynster), den største af Skolebygningerne i Randers (24 ordinære Klasselokaler, 2 Gymnastiksale, en Badeanstalt, en Sal til Afholdelse af Lærerraadmøder, foruden en Række Særlokaler til Fysik, Kemi, Naturhistorie, Geografi, Skolekøkken m. m.).



Hobrovejens Kommuneskole.

**B. De Brock-Bredalske Skoler**, opr. 1817 og opkaldt efter Grosserer N. Brock og Hustru Lene Bredal paa Grund af de store Legater (13,100 Rd. C.), som de har skænket til Almueskolevæsenet. Skolerne har Lokaler i 4 større Skolebygninger: 1. Skolen i Nørrestræde, 2 Stokv. med Kælder, opf. 1867-68 (Arkt. H. A. Paludan), indviet  $\frac{6}{11}$  1869, med 16 Klasseværelser, en Sløjdsal m. m., ombygget og restaureret 1915, hvortil kommer en i 1908 efter Tegn. af Arkt. Jeppesen opf. Bygning i 3 Stokv., hvori en Badeanstalt, en Gymnastiksal samt Skolekøkken og Tegnesal. 2. Skolen i Markedsgade, 2 Stokv. og Kælder, opf. 1884-85 for 83,000 Kr. (Arkt. Olivarius), indviet  $\frac{8}{15}$  1885, med 15 Klasseværelser, en 1895 opf. Gymnastiksal med en Badeanstalt (Arkt. Jensen Wærum) samt en 1920 indrettet Skoletandklinik. 3. Skolen i Søren Møllersgade (se under den Bay-Kirketerske Skole), indviet  $\frac{20}{8}$  1901, i to Stokv. og Kælder, opf. af røde Mursten paa høj Granit-



Teknisk Skole.

sokkel, med 18 ordinære Klasselokaler, 2 Gymnastiksale, en Sløjdsal, en Badeanstalt, en Række andre Særlokaler m. m. Opførelsen kostede 211,000 Kr. 4. Skolen paa Hadsundvej, opf. 1911-12, Arkt. Johs. Mynster, 2 Stokv. og Kælder med 16 ordinære Klasselokaler, en Gymnastiksal, et Skolekøkken samt 4 andre Særlokaler m. m. Opførelsen kostede 224,000 Kr. — Elevantallet var  $\frac{21}{12}$  1923 i A. Den Bay-Kirketerske Skole (Mellem- og Realskolen) 354 Dreng og 306 Piger, i alt 660 Elever; i B. De Brock-Bredalske Skoler (den almindelige Folkeskole) 1486 Dreng og 1385 Piger, i alt 2871 Elever. Det samlede Elevantal i de kommunale Skoler 3531. Lærerkorpset bestod  $\frac{21}{12}$  1923 af 1 Skoleinspektør, 4 Overlærere, 44 Lærere, 41 Lærerinder, 1 Timelærer, 2 Timelærerinder foruden 5 faste Vikarer. (Se H. P. Jacobsen, Randers Almueskolevæsens Hist., i Hist. Aarb. f. Randers A. 1914 og 15). — Af Privatskoler er der 6, hvoraf 3 med Dimissionsret, nemlig *Frk. la Cours Realskole*, Tøjhushavevej, opr. 1876, Bygn. opf. 1893-94, for Piger og Dreng, forbereder til Mellemskoleeks.; c. 230 Elever, 12 Lærere; *Randers private Realskole*, Nørregade, opr. 1869, Bygn. indrettet 1874, udvidet 1902; forbereder til alm. Forberedelseseks.; 265 Elever, 10 Lærere; og *Westrups Realskole*, Tøjhushavevej, opr. 1876, Bygn. opf. c. 1906, for Piger og Dreng, forbereder til

alm. Forberedelseks., 165 Elever, 10 Lærere. Desuden *Forberedelseskolen* (se ovfr.), *Katolsk Menigheds Skole* samt *Frk. Buchs Skole* (Pogeskole).

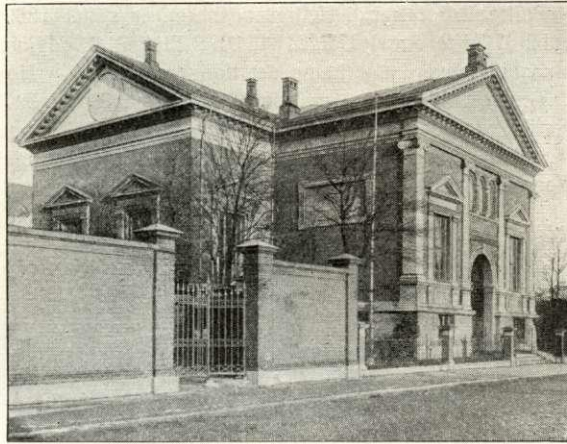
**Teknisk Skole** er opr. 1852 af Haandværkerforeningen med Lokale i Helligaands-huset og overgik til et særligt Selskab 1891, da den nuv. Bygning opførtes ved Frederiks-pladsen, af røde Mursten i to Stokv. med Kælder (Arkt. Jensen Wærum).

Undervisningen foregaar i en Aftenskole, for alle Industriens og Haandværkets Arbejdere, og en Dagskole, der meddeler vordende Haandværk-mestre, Fabrikanter, Dekoratorer og Arkitekter teknisk Uddannelse;  $\frac{1}{4}$  1924 var der 512 Elever, i Aftenskolen var der 19, i Dagskolen 12 Lærere. — **Handels-skolen**, opr. 1876, har Lokale i Søren Møllersgades Skole, den har c. 260 Elever og 12 Lærere.

**Randers Museum**, stiftet 1893, Fischersgade, en 1891-93 opf. Bygning af røde Mursten i 2 Stokv. (det øverste har kun Ovenlys) med Kælder (Arkt. P. Paulsen). Det indeholder en hist. Samling (stiftet 1872, fra 1877 opstillet i Helligaands-



Randers Teater.



Randers Museum.

huset), i Stuen, omfattende Oldsager, Minde fra Byen, deribl. de udskaarne Knægte fra Apostelgaarden, osv., og en Kunstsamling, 1. Sal, med danske Malerier, Gipsafstøbninger og Raderinger; i 1911 udvidedes Museet med en Tilbygning, saaledes at den hist. Saml. i Stuen har faaet flere Lokaler og Kunstafdelingen en stor Ovenlyssal. Museets to Afdel. har hver sin selvstænd. Bestyrelse. I Museets Have er opstillet 4 Runestene (om de to se p. 387), og et Brudstykke af en Sten.

**Folkebiblioteket**, i Helligaandshuset, er stiftet 1862; i 1924 var der et Bindantal af 7482, Antal Udlaan 43,897; Budgettet udgjorde 1112 Kr. Bibl. vil nu antagelig blive flyttet hen i det tidligere Posthus, i Hovmeden.

**Teatret**, Østergade, er opf. 1904-05 (indviet  $\frac{7}{2}$  1905) efter Tegn. af Arkt. C. Harild, af Klubben „Harmonien“ for c. 500,000 Kr. paa samme Sted, hvor Klubbens tidligere Foreningslokaler og Teater laa. Bygningen, i 2 Stokv. af røde Mursten paa høj Granitsokkel, bestaar af en Hovedfløj mod Gaden, med Restauration



Helligaandshuset.

i Stueetagen og Klublokaler paa 1. Sal, og 2 Sidefløje, den østl. med Teatersalen, den vestl. med Klubbens Festsal og Selskabslokaler. Teatret, der rummer 660 Siddepl., fordelt paa Gulv og 2 Balkoner, er særdeles rummeligt og moderne udstyret; i Foyeren er Væggene beklædt med ægte Marmor. Den indre Udsmykning er delvis efter Tegninger af Hansen-Reistrup; Billedhuggerarbejdet (bl a. Broncemedaillonerne af Holberg og Oehlenschläger, der smykker Façaden) er udf. af Billedhugger Ølsgaard. (Se „Architekten“  $\frac{21}{4}$  1906). — Paa Rosenørnsg. ligger *Folketeatret* (tidl. kaldet Varieteen; opf. c. 1880).

**Helligaandshuset**, ved Nytorv NNØ. for Kirken, er et anseligt, middelalderligt Stenhus (30,7 m langt, 10,7 m bredt og 14,4 m højt til Tagrygningen), der sikkert er en Rest af Randers Helligaandskloster (se p. 382). Huset er opf. kort før Aar 1500, af røde Munkesten, væsentlig i Munkeskifte paa et Fundament af Kampesten; det er i to Stokv. med Kælder under den sydl. Ende og med Kamgavle (mærkeligt nok uden Blindinger) mod N. og S., men ikke af een Støbning, idet der kan skelnes mellem tre forskellige Byggeperioder, alle dog indenfor et meget begrænset Tidsrum (i Nordgavlen, sidst tilbygget, ses foruden polsk Skiftegang). Vestsiden er Husets smukkeste og i arkitektonisk Hens. interessanteste Parti; Vinduer og Døre er fladbuede (den nordligste Dør dog rundbuet), og de omfattes i nederste Stokv. af spidsbuede Blindinger, i hvis Buer der er anvendt sortglaserede Sten; en stor Del af Murfladen er prydet af en Mønstermuring, som ogsaa ses paa Syd-gavlen, medens den paa Østsiden lige er paabegyndt og paa Nordgavlen helt mangler. Østsiden havde oprindl. kun (smaa fladbuede) Vinduer i 2. Stokv. Begge Stokv. og Kælder har fladt Bjælkeloft. Til Husets sydvestl. Hjørne har fordem stået en Mur med en rundbuet Port.

Snart efter Reformationstiden kom Huset paa adelige Hænder; 1616 solgtes det af Gert Bryske (til Katholm); senere beboedes det af Sognepræsten H. D. Mossin, † 1711, og Borgm. N. K. Bredahl, hvis Enke 1782 solgte det til Randers Kommune, der indrettede det til Latinskole (se p. 357); efter 1858 benyttedes det af Haandværkerforeningen og Teknisk Skole samt fra 1877 af den hist. Samling. Da førstnævnte fik sin egen Bygning 1876 (se p. 368), foreslog et Byraadsudvalg at nedbryde Bygningen og udlægge Tomten til Torveplads; men Planen strandede, og Teknisk Skole forblev i Bygningen indtil 1891, da den flyttede til sin egen Bygning. Byraadet tænkte nu atter paa at nedrive Huset; men efter langvarige Forhandlinger og en heftig Polemik bestemtes det endelig 1893, at det skulde bevares. Restaurationen, hvortil Staten bevilgede 46,258 Kr. (ved privat Indsaml. indkom 26,712 Kr. til Byens Skadsløsholdelse for Torveplads), foretoges 1894-97 af Bygningsinsp. H. Kampmann og gik væsentlig ud paa at føre Bygningen tilbage til dens oprindl. Skikkelse. Den var nemlig efterhaanden, især ved Omdannelsen til Latinskole, undergaaet store Forandringer, bl. a. var de oprindl. Dør- og Vinduesaabninger udmurede og nye brudte, Gavlkammene var huggede bort og det indre omkalfatret og afdelt ved nye Skillerum. Bygningen var dog ikke mere medtaget end at alle de oprindl. Dør- og Vinduesaabningers Form og Profiler endnu kunde fremdrages. Gavlkammene opsattes; i 1. Stokv. udbredtes af praktiske Hensyn mod Ø. nogle nye Vinduer. I det indre omordnede Skillerummene, og de gamle Vinduesnicher med murede Bænke og smaa Fordybninger samt Rester af maledede Dekorationer fremdroges: i Stueetagen et terningformet Vægmønster fra Bygningsens ældste Dage og paa 1. Sal et Vægmønster med Planteslyngninger og Vaabenskjolde fra 16. Aarh. I den vestl. Ydermur opdagedes i 2. Stokv. et Par „Hemmeligheder“, smaa firkantede Rum med muret Sæde, dækket af Egetræ, hvorfra fører murede Rør, som udmunder i Sökkelen under to Granitkvadre, der oprindl. har siddet i en romansk Kirke som Vinduesoverligger. I Sökkelen indsattes tilhugne Granitkvadre. Udvendig paa Vestmurens sydl. Ende ud for 2. Stokv. opsattes en Svale (af Egetræ fra en nu nedreven Bindingsværksbygning i Byen), da flere Omstændigheder (en oprindl. Udgangsdør her, nogle Bjælkehuller over Stuevinduerne m. m.) kunde tyde paa, at der oprindl. havde været noget lign. Bygn. ejes nu af Kommunen; den benyttes nu bl. a. til Folkebibliotek (se p. 360), i Stueetagen (i Rummet med det terningformede Vægmønster), og til Byens Arkiv, paa 1. Sal, hvor der tillige findes en stor Forsamlingsaal. (Litt.: Om Anvendelsen af det forrige Helligaandshus i R., Kbh. 1880. P. H. Jakobsen, Nogle hist. Notitser om Helligaandshusets Køb og Indretn. til Latinsk., i Randers Amtsavis  $\frac{5}{4}$  1893. Henry Petersen, i Ill. Tid.  $\frac{19}{2}$  1893. M. Nyrop, Helligaandshuset i R., i „Architekten“ 1895-96 p. 778. E. Schiøtte, Helligaandshuset i R., sst. 1896-97 p. 330. H. Kampmann, sst. p. 153 og 171. G. Stemann, Det store Stenhus i Kirkegyden, i Saml. t. j. Hist. 3. R. IV. V. Lorenzen, Helligaandsklostre p. 76. Nationalmuseets 2. Afd. Virksomhed 1908 p. 108. Se i øvrigt Litt. p. 387).

**Hospitalet**, Vestergade, er opr. af Chr. III ved Fundats af  $\frac{25}{8}$  1558, som foruden Tiender og Jordegods (deribl. noget af det, som ved Helligaandshusets Ophævelse 1541 var skænket til Aarhus Hospital) skænkede det den saakaldte Provstegaard, som i den katolske Tid var Bolig for det Medlem af Aarhus Domkapitel, der var Provst for Ommersyssel. (Om denne gamle Hospitalsbygning, over hvis Hovedindgang fandtes det danske Vaaben og Chr. III's Navneciffer, se Saml. t. j. Hist. 3. R. IV p. 327). Hospitalets Fundats blev givet af Fr. II  $\frac{22}{4}$  1573. Stiftelsen optog oprindl. ogsaa sindssyge; men ved den fuldstændige Ombygning 1866-68



blev disse overførte til Aarhus og senere til Viborg paa Hospitalets Bekostning. Ifl. den nye Fundats af <sup>8</sup>/<sub>10</sub> 1868 er Hospitalet bestemt til Understøttelse for værdige trængende, der er forsørgelsesberettigede i en Kommune i Jylland, men trængende af Aarhus Stift har Fortrinsret under lige Vilkaar. Stiftelsen optager 100 faste Lemmer (hvoraf omtr. <sup>1</sup>/<sub>3</sub> Mænd), som foruden Husly faar Lys, Vask, Brændsel, Medicin og Lægehjælp samt en ugentlig Pengehjælp, der ved Res. af <sup>8</sup>/<sub>8</sub> 1922 er fastsat til 3 Kr. De af Hospitalet udrede Understøttelser til Personer udenfor Stiftelsen, tidl. 50,000 Kr. aarl., skal paa Grund af den ved de sen. Aars Dyrtid og andre Forhold, derunder Tiendeafløsningsne, forarsagede vanskelige Stilling for Hospitalet efterhaanden nedbringes til 10,000 Kr. (Res. af <sup>15</sup>/<sub>11</sub> 1920). Stiftelsens Kapital var <sup>31</sup>/<sub>8</sub> 1924 2,290,000 Kr., herunder indbefattet Afløsningssummen for de Hospitalet tidligere tilhørende Tiender og Provstekornafgifter. Des-



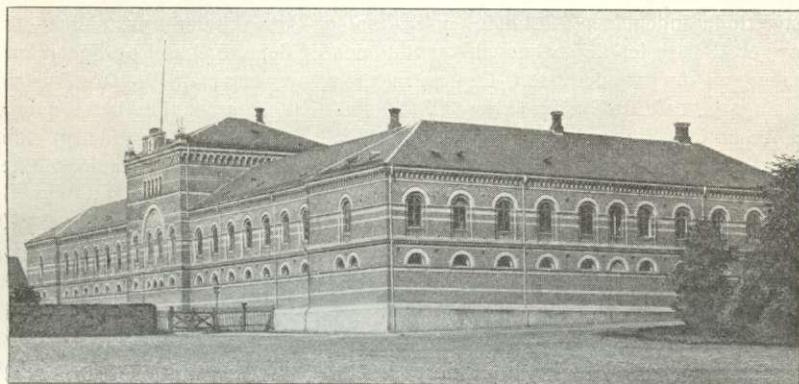
Skt. Josephs Hospital.

uden ejer Hospitalet nogle Jordlodder og Enge (<sup>5</sup>/<sub>4</sub> Td. H.). Hospitalet bestyres under Stiftsøvrighedens Direktion og Borgmesterens, Sognepræstens og Politimesterens Inspektion af en Forstander. Den 1. resid. Kapellan ved Sct. Mortens Kirke er Præst ved Hospitalet. — I Stedet for den gl. Provstegaard opførtes 1866-68 paa samme Sted en ny Bygning for 71,000 Rd. efter Tegn. af Bygningsinsp. Walther, 3 Fløje af røde Mursten for største Delen i 1 Stokv., der foruden Bolig til c. 100 Lemmer og til Økonomen indeholder Kirke i Hovedfløjen ud mod Gaden (smukt dekoreret med Bjælkeloft og Pulpitur langs Sidemurene), Ligkapel, Sygestue m. m.; 1899-1900 opførtes for omtr. 87,000 Kr. paa den Hospitalet tilhørende Naboejendom en Tilbygning (Arkt. H. F. Estrup), af røde Mursten i 2 Stokv. med Kælder, væsentlig beregnet for ældre og svagelige Lemmer, da den afgiver større Bekvemmeligheder end den gamle; den indeholder ogsaa Forstanderbolig. — Da Fabrikken „Scandia“ blev flyttet, blev dennes Grund, der helt omsluttedes af Hospitalets Ejendom, købt 1897 af dette for 75,000 Kr. Det har egen Kirkegaard tæt V. for Hospitalet.

**Sygehuset**, ved Hobrovejen, opf. 1869-70 af Kommunen, som ejer det, for c. 50,000 Rd. Det bestaar af en anselig Hovedbygning af røde Mursten i 2 Stokv. med Kælder (Arkt. H. A. Paludan); den er senere undergaaet flere Forandringer og Udvidelser, senest 1895-96, da der for c. 27,000 Kr. opførtes en Tilbygning

mod V. i Forbindelse med Hovedfløjen, med Plads til 18 Senge (Arkt. Jensen Wærum). I 1904 toges endvidere en Villa, der var købt paa et tidligere Tidspunkt, og hvis Grund støder op til Sygehusets Have, i Brug som Hjælpepsygehus. I 1919 fremkom der efter stedfunden Konkurrence et Projekt til Opførelse af et nyt Sygehus. Projektet, der skyldtes Arkt. S. Vig-Nielsen, Viborg, blev under Hensyn til Bekostningen — c. 3½ Mill. Kr. — henlagt. For at skaffe Plads fik man overladt den Del af Sygehuset, der hidtil havde været udlejet til Militæret. Man har herefter Plads til 126 Patienter. I Sygehuset findes Røntgenklinik samt Anstalt til Behandling med Kulbuelys. Endvidere er der i Sidefløjen offtl. Badeanstalt og i en særlig Bygning offtl. Desinfektionsanstalt. Bygningerne er brandforsikrede for 422,800 Kr. Ved Sygehuset er ansat 1 Overlæge, 1 Reservelæge og 1 Kandidat.

**Epidemisygehuset**, N. for Byen ved Hadsundvejen, der er opf. 1886, ejes halvt af Amtet og halvt af Byen, har i grundmurede Bygninger Plads til 90 Patienter



Rekrutkasernen.

og i en Barak til 32. Den første Bygning blev opf. i 1886 og blev benyttet til samtlige epidemiske Sygdomme. Der blev i 1892 bygget et Karantænehus til søværts ankomne, i 1895 en Difteriaafdeling, i 1901 en Scarlatinaafdeling og i 1922 en Barak til Brug ved større Epidemier. Ved Epidemisygehuset er ansat 1 Sygehuslæge.

**Skt. Josephs Hospital**, Hj. af Hadsundvej og Fabers Allé, er opf. 1902-03 paa en af Kommunen skænket Grund efter Tegn. af Arkt. Jensen Wærum i romansk Stil af røde Mursten i 3 Stokv. med Skifertag, buet Façade mod S. med aabne Buegange, Midtparti med Spir og stor Midtfløj mod Gaarden. Hospitalet, der indviedes <sup>12</sup>/<sub>11</sub> 1903, kostede c. 150,000 Kr. og ejes af Skt. Josephs Søstrenes Ordens Samfund, og har Plads til 45 Patienter. Ved Hospitalet og Amtssygehuset er ansat 1 Overlæge og 2 Reservelæger. (Litt.: Nord. Ugebl. f. katolske Kristne 1902 p. 493 og 1903 p. 743).

**Amtssygehuset**, der ved Overenskomst mellem Skt. Joseph Søstre og Amtet blev bygget paa Hospitalets Grund mod Fabersvej, der ligger c. 1 Etage højere, er opf. 1914-16 efter Tegn. af Arkt. Jensen Wærum, i 3 Stokv. med Kælder og forbundet med Hospitalet ved en 38 m lang lukket, buet Gang med Kældergang og aaben Passage foroven. Mod Fabersvej er der 2 Endefløje og Midtparti, hvori der findes brandfri Hovedtrappe og Personelevator til Sygetransport gennem alle

Etager. Der er Plads til 97 Patienter. Mellem og foran Bygningerne et Haveanlæg; mod Ø. afgrænses Arealet af Ligkapel og Bygn. med Vaskeri, Desinfektionsanst. og Sindssygeceller.

**Badeanstalten**, Nordregrave, tilh. Randers Arbejderforening, er opf. 1899 og udvidet 1909. Desuden Badeanstalter ved Gudenaen, deraf 2 kommunale.

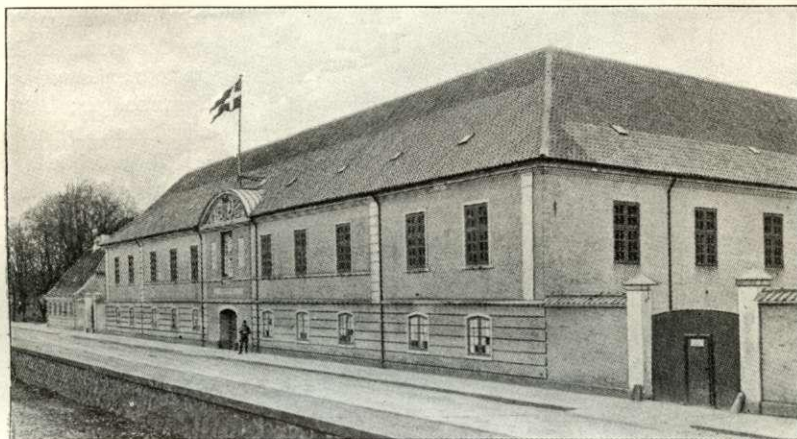
**Forsørgelseshjemmet**, Vestergade, er grundl. 1807, udvidet 1816 og 24, ombygget 1867 og 74 (for henh. 16,700 og 13,000 Rd.) og endelig 1888-89 dels ombygget, dels udvidet; yderligere Udvidelser foretoges efter en Brand 1905, som ødelagde Østfløjen. Den udgør et aneligt Bygningskompleks af røde Mursten i to Stokv., en Del med Kælder, og bestaar af det egentlige Forsørgelseshjem med Pl. til 73 Personer og en Sygeafd. med Pl. til 36 Personer, desuden en Arbejds- og Tvangsarbejdsanstalt med Pl. til henholdsvis 42 og 9 Personer. I Tvangsarbejdsanst. optages kun mandlige Tvangsfanger. Foruden Bolig for Inspektøren, Overopsynsmanden, 2 Underopsynsmænd, Økonoma, Sygeplejerske og Vaskeribestyrerinde indeholder Anstalten en Bedesal og Arbejdsstuer samt Vaskeri (der besørger al Vask for de kommunale Institutioner, Epidemisygehuset og Kaserne), Stenhuggeri og Brændeskæreri. Gennemsnitsbelægningen var 19<sup>28/24</sup> 102 Personer. Bygningerne er brandforsikrede for 367,210 Kr. Fattiggården har haft sin egen, ved Anstalten beliggende Kirkegaard (indviet <sup>21/12</sup> 1820), som blev nedlagt 1858. (Litt.: P. M. Lehmeier, R. Fattiganst. gennem 100 Aar, i Danm. kommunale Efterretn. 1907-08 p. 129).

**Alderdomsasylet**, Søren Møllersgade, en af Kommunen for c. 63,000 Kr., 1895-96 opf. Bygning i 2 Stokv. med Kælder af røde Mursten (Arkt Jensen Wærum). Foruden Lejlighed til Forstanderinde, Betjening og Lokaler til Økonomien har det efter en Udvidelse 1907 Plads til 112 Beboere (oprindl. kun 50), gamle, svagelige Personer, der nyder Aldersrente, og som foruden fuldstændigt Underhold faar et mindre ugentl. Pengebeløb. Det har stadig været fuldt belagt. Bygn. er brandforsikret for 306,000 Kr.

Stiftelser: **Haandværkerstiftelsen**, Markedsgade, af røde Mursten i to Stokv. (Arkt. P. Hansen), er opf. 1868 for 16,000 Rd. af Haandværkerforeningen ved frivillige Tilskud og andre Bidrag; den har 12 Friboliger for trængende Haandværkere og deres Enker og yder desuden Pengeunderst. til enkelte uden for Stiftelsen. 1917 købte Stiftelsen for 22,000 Kr. den Randers Bagerforenings Alderdomshjem tilh. Ejendom, beliggende umiddelbart opad Stiftelsen; den er f. T. udlejet, men agtes anvendt til Udvidelse af Stiftelsen. Den har sin egen Bestyrelse. — **Randers Børneasyl**, Lille-Voldgade, opf. 1847 i 1 Stokv. med Kælder, er opr. 1840 til Minde om Stænderinstitutionens Indførelse (senere udvidet); det har Plads for omtr. 200 Børn og har sin egen Bestyrelse. — **Chr. IX's og Dronning Louises Jubilæumsasyl for Smaa børn**, Skt. Pedersgade, er oprettet til Minde om Regeringsjubilæet og taget i Brug <sup>20/5</sup> 1892; det har Plads for omtr. 80 Børn og har sin egen Bestyrelse. — **Stiftelsen „Villa Merkur“** er opf. 1903 (indv. <sup>18/10</sup> 1903) efter Tegn. af Arkt. Skovgaard i Byens østl. Udkant, en hvid Bygn. i Palæstil i 2 Stokv. med høj Kælder, hvori Portnerbolig; der findes 12 Lejligheder (8 3-Vær. og 4 2-Vær.) for ældre Ægtepar af Handels- og Skipperstanden. Stiftelsen, der er en selvejende Institution, er oprettet ved et Legat paa 180,000 Kr., skænket af Etatsrd. Ankerstjerne. — **Børnehjemmet „Christiansborg“**, ved Hadsundvej, opr. 1906, Pl. til 35 Børn, og **Optagelseshjemmet**, Udbyhøjvej, opr. 1916, flyttet til den nuv. nye Bygn. 1924, med Pl. til 30 Børn og 8 Spædbørn, ejes begge af det 1903 stiftede Selskab „Børnenes Vel“. — Foreningen

**Spædbørns Vel**, stift. 1905, ejer Ejendommen Markedsgade 5, hvor der drives Vuggestue med Pl. til 16 Børn.

Som Garnison for 5. Dragonregiment har Byen flere militære Etablissementer. Det **gamle Ridehus**, ved Sandgade, blev opf. 1857 af Staten, væsentlig af Tømmer og Brædder med Tegltag; 1892 blev det ombygget (Arkt. Jensen Wærum) og fik grundmurede Sider og Gavle samt Skifertag. Det **nye Ridehus**, N. for Markedsgade, er opf. 1887 for 55,000 Kr. af Kommunen (Arkt. Jensen Wærum). **Rekrutkasernen**, ved Ladegaardsgade, er opf. efter en Brand 1880-81 af Kommunen for 200,000 Kr. (Arkt. Jensen Wærum). **Møllegadens Kaserne** er opf. 1877 af Kommunen og senere udvidet. **1ste Eskadrons Kaserne**, ved det nye Ridehus, er opf. 1914-15 af Kommunen efter Tegn. af Arkt. Mynster. Syge-



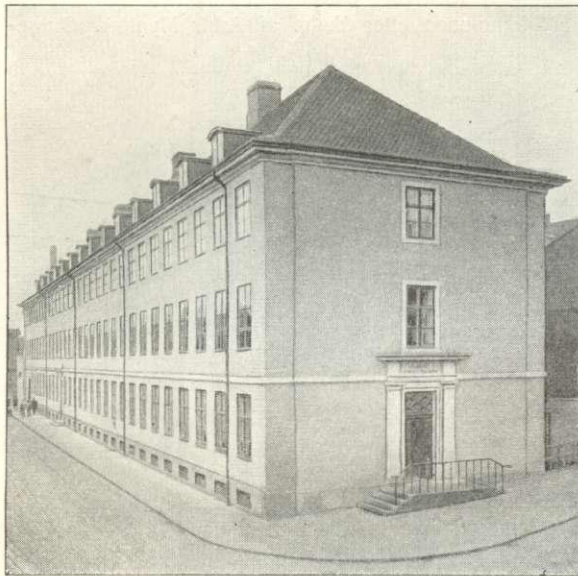
Nørrejyllands Tøjhus.

stalden og Beslagsmedien ligger i Markedsgade. Eksercerpladsen, i Ny-Østervang, er 32 ha.

**Nørrejyllands Tøjhus**, et stort Bygningskompleks Ø. for Byen ved Udbyhøjvej lige over for Kirkegaarden, bestaar af en Bygning i to Stokv. med en Hovedfløj og to Sidefløje, desuden en Kasernebygning, flere mindre Bygninger, et Vagthus og i nogen Afstand et Krudttaarn. Hovedbygningen opførtes 1801-02, enkelte af de mindre Bygninger 1805; Opførelsen kostede 34,000 Rd. C., hvoraf 20,000 Rd. var udredede ved patriotiske Bidrag (over Indgangen staar bl. a. en Medaillon af Kronprins Frederik og: „Den bedste Regering helliget af den rene Patriotisme“). Fra Bygningen blev der 1802 (se p. 369) anlagt en Vej gennem „Dronningens Have“ og fra Enden af denne gravet en Kanal ud til Fjorden, for at Kanoner og Ammunition kunde tilføres Tøjhuset. Kanalen benyttedes endnu 1851, men er senere tilgroet og opfyldt. Tøjhuset, der ejes af Staten, blev senere i nogle Aar benyttet som Lejrlasaret.

**Gasværket**, mod SV. i Byen ved Stationsvej, er anlagt 1853 af det engelskdanske Gaskompagni og er senere blevet betydeligt udvidet; fra 1919 ejes det af Kommunen. Produktionen i 1924 var 2,930,250 m<sup>3</sup>. I Gasværkets Kontorbygning er tillige indrettet Lokaler for Ligningskommissionen og Skatteinspektoret. — **Vandværket** blev anlagt 1873-74 for omtr. 150,000 Kr. NV. for Byen ved Kilderne

ved Ovstmølle (Møllen købtes for 75,000 Rd., men solgtes atter med Hovedbygning, „Frøvadsholm“, og det meste af Arealet) med en Maskinbygning, en Vandbeholder til c. 420 m<sup>3</sup> Vand m. m.; 1881 anlagdes c. 3,8 m højere og noget nærmere Byen en ny Beholder til c. 900 m<sup>3</sup> Vand, og 1897 blev baade Bygninger og Maskinkraft udvidede og forøgede til det dobbelte. 1905 opf. et Vandtaarn ved Vandbeholderen paa Hobrovej (Arkt. Jensen Wærum); 1906 anskaffedes en ny Dampkedel, hvorhos Kedelhuset udvidedes, og 1913 foretoges nye Udvidelser og Forbedringer. Det gennemsnitl. Vandforbrug pr. Døgn er c. 4370 m<sup>3</sup> (821 m<sup>3</sup> ved dets Anlæg). — **Elektricitetsværket**, Hj. af Mariagervej og Ridehusvej, er opf. af



Post- og Telegrafbygningen.

1905-06 efter Tegn. af Arkt. Jul. Smith, København, og Jensen Wærum med en stor Maskinhal for Dieselmotoranl. samt Funktionærboliger; 1910 udvidedes Maskinhalen til det dobbelte, og der byggedes Materialbygning. 1914 opførtes Kontor- og Lagerbygning, og 1916 en ny Maskinhal for Dampanlæg. Den 70 m høje Skorsten er synlig milevidt omkring. 1915 etableredes Forsyning gennem et 10,000 Volts Højspændingsanlæg til et Opland med en Radius af c. 25 km (længst bortliggende Forbruger

37 km) fra Randers. 1923 byggedes en 25,000 Volts Forbindelseslinie til Aarhus Elektricitetsværk. Værket disponerer over 8500 HK. i Dieselmotorer og Damp-turbiner, og Produktionen andrager c. 11 Mill. KWT. aarlig. Der er tilsluttet c. 18,000 Maalere, hvorigennem der leveres Strøm til c. 200,000 Lamper og c. 22,000 HK. i Motorer. Indbyggertallet i Forsyningsomraadet er c. 100,000. — **Brandstationen**, Fabriksstræde, er opf. 1916 ved Ombygning af den tidl. Staldbygning for Garnisonens Heste.

Det kommunale Kvægtorv ligger ved Havnen; her er 1919-21 af Kommunen opført **Markedshaller** (med Administrationsbygning) og **Eksportslagteri** (Arkt. I. A. Posselt) for henh. 907,000 og 240,000 Kr. paa en af Havneudvalget lejet Grund; Markedshallerne har Plads til 720 Stkr. voksne Kreaturer, endvidere er der Folde til mindre Dyr. — Det offentlige **Slagtehus** med Kødkontrolstation, ved Markedspladsen, er opf. af Kommunen 1898-99 for 215,000 Kr. (Arkt. Justitsrd. H. Meyer og Olivarius).

Byen har to Jærnbanestationer: **Hovedbanegaarden**, mod SV. i Byen ved Vesterport, fælles for den østjyske Længdebane og Grenaabanen, taget i Brug  $\frac{3}{8}$  1862 (fl. G. udv., sidste G. i 1916), og **Hadsundbanegaarden**, ved Fischersgade, taget

Kommunen 1905-06 efter Tegn. af Arkt. Jul. Smith, København, og Jensen Wærum med en stor Maskinhal for Dieselmotoranl. samt Funktionærboliger; 1910 udvidedes Maskinhalen til det dobbelte, og der byggedes Materialbygning. 1914 opførtes Kontor- og Lagerbygning, og 1916 en ny Maskinhal for Dampanlæg. Den 70 m høje Skorsten er synlig milevidt omkring. 1915 etableredes Forsyning gennem et 10,000 Volts Højspændingsanlæg til et Opland med en Radius af c. 25 km (længst bortliggende Forbruger

i Brug  $10/10$  1883. Desuden maa nævnes den for Byen vigtige Strømmen Station, aabnet 1876. Lige V. for Sønderbro er der af Staten 1898-1900 over Gudenaen bygget en Jærnbro for Grenaabanen; den har kostet 375,000 Kr., er 119 m lang og hviler paa murede Piller, en i Midten og to for Enderne. — **Post- og Telegrafbygningen**, ved Klostergade (der tidl. hed Torvestræde), er opf. 1924-25 i 3 Stokv. af gule Mursten efter Tegn. af Arkt. H. J. Kampmann og C. Harild; Bygningen, der indeholder Kontorer for Post- og Telegrafvæsenet samt Boliger for Postmester og Telegrafbestyrer samt for Personalet ved det bevægelige Postvæsen ved Jærnbanen, toges i Brug  $1/3$  1925. Det tidl. Posthus, Hovmeden, vil formentlig bl. a. blive indrettet til Folkebibliotek. — **Telefonstationen**, Hovmeden, under Jysk Telefon A/S, i en egen Bygning, opf. 1907, med Kontorlokaler i Forhuset og selve Centralen i Bagbygning. — **Toldkammerbygningen**, Hj. af Havne- og Karolinegade, af røde Mursten i to Stokv. med Taarnbygning paa Midten og Terrasse foran Façaden, efter Tegn. af Bygningsinsp. Walther, er opf. 1879-80 af Staten. Den gamle Toldkammerbygning, ved Havnen, opf. 1834, benyttes nu til Havnekontor, Børslokale m. m.

Af Hoteller nævnes: *Hotel Randers*, Torvegade, opf. c. 1855,

A/S fra 1915, Aktiekapital 100,000 Kr. (Ejds. 500,000 Kr.); *Missionshotellet*, Jærnbanegade, opf. 1896 og 1919 indrettet til Hotel; *Højskolehotellet*, Middelgade, opf. 1905 efter Tegn. af Arkt. Fugl i 3 Stokv. og Kvist af røde Mursten i nord. Renæssancestil med svungne Kvistgavle og tilhører A/S Højskoleforen. f. R. og Omegn; *Hotel „Westend“*, Vestergade, er opf. 1910 i 3 Stokv. efter Tegn. af Arkt. Mynster.

Af Pengeinstitutter nævnes: *Sparekassen for R. og Omegn*, St.-Voldgade, opf. 1878-79, Arkt. Olivarius, Façaden ombygget 1914, 2 Stokv. i røde Mursten paa Granitsokkel, efter Tegn. af Arkt. Jensen Wærum; *R. Diskonto- og Laanebank*, Kirkegade, opf. 1896, Bygn. købt til Banken 1900, og Façaden ombygget. 1907-08 efter Tegn. af Arkt. Poulsen; Stueetagen, af raat tilhugne Granitkvadre, og de to øverste Stokv. er prydet med glatte Pilastre, hvorover en dorisk Triglyf-Frise; *Handelsbanken i R.* (Filial af Kbh.s Handelsbank), Raadhustorvet, opf. 1905-06 med Kælderetage af Granit, Stueetage af Bremersandsten og derover 2 Stokv. af røde Mursten med Sandstensindfatninger (Arkt. Jensen Wærum); *Andelsbanken*, St.-Voldgade, i en c. 1800 opf. 2-Etages Bygn., der 1889 solgtes til Landbosparekassen, som 1920 overtoges af Andelsbanken; paa 1. Sal er Lokaler for Dommeren f. Randers By; *Banken f. R. og Omegn*, Hj. af Vestergade og St.-Voldgade, opf. 1847, købt af Banken 1917; og *Folkebanken*, Kirketorvet. Om disse se nærmere p. 378.



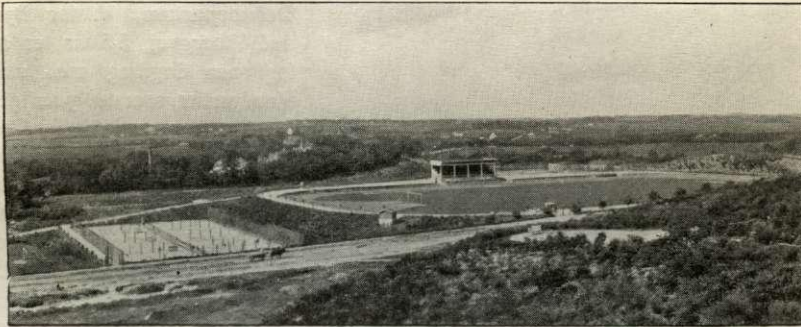
Handelsbanken.

Af andre Bygninger nævnes: *Amtmandsboligen*, for Enden af Østergade, opf. 1828 (tidl. „Christineberg“), Emedsboliger for 1. residerende Kapellan ved Skt. Mortens Kirke, Udbyhøjvej, for den kgl. Borgmester, St. Blichersgade, opf. 1891, Arkt. Olivarius, Dommeren for Rovsø m. fl. Hrdr., ved Tøjhushavevej, opf. 1862, *Amtstuen*, der har Lokale i en 1855 opf. Gd. paa Vestergade, *Vejerboden*, ved Havnen, opf. 1883 og tilhører Havnen, *Frimurerlogen „Skt. Martin“*, Hj. af St. Blichersgade og Søren Møllersgade, opf. 1881 (indv.  $\frac{10}{3}$  1882), Arkt. Achen og Uldall, og udvidet betydeligt 1916, *Frimurerlogen „Acasien“*, opr. 1921, har fra 1922 egen Bygn. i Søren Møllersgade, 2 Stokv. i en Blanding af Empire- og Rokostil, ombygget af en ældre Bygn. ved Arkt. Roe-Poulsen, *Odd-Fellow Logen „Absalon“*, opr.  $\frac{10}{3}$  1885, har fra 1893 Bygn. paa Tøjhushavevej (tidl. Restaurationen „Rosenlund“), flere Gange udvidet, *Nordisk Good-Templar Loge*, opr. 1892, har Lokale i Niels Ebbesensgade, *K. F. U. M.'s Bygning*, Søren Møllersgade, opf. 1909, Arkt. L. Egefelt, er 1924 udvidet ved Erhvervelse af Naboejendommen og har Pl. til 46 Pensionærer, *K. F. U. K.'s Bygning*, Søren Møllersgade, er opf. 1916, Arkt. L. Egefelt, *Frelsens Hær* har en Bygning i Burschesgade, *Haandværker- og Industriforeningens Bygning*, Vestergade, er opf. 1875-76 i 2 Stokv., Arkt. Paludan, og senere udvidet (heri et c. 3200 Bd. stort Bibliotek), *Arbejdernes Forsamlingsbygning „Jylland“*, Vestergade, opf. 1899, Arkt. Skovgaard, *Soldaterhjemmet*, Markedsgade. Den kommunale Bygningskarré, ved Viborgvej, Fynsgade, Jyllandsgade og Sennelsgade er opf. i 3 Stokv. med Kælder (Arkt. L. Egefelt og Jensen Wærum) i Aarene 1918-22. En væsentlig Del i den store Udvidelse, Byen har faaet i de sidste 40 Aar, skyldes det saak. Slynghorg-Konsortium, der efter Søren Møllers Død 1880 købte Gaarden Slynghorg med c. 13 ha og derpaa anlagde det nye Slynghorgkvarter; desuden er der sket store Udvidelser mod N. og V.

Af Velgørenhedsforeninger og andre Selskaber nævnes: *Bombøbøssen*, opr.  $\frac{24}{3}$  1824; *Købmændenes Hjelpeforening*, opr. 1860; *Randers ældre Købmænds Liglav*, opr. omtr. 1692 (N. H. Bay, R. ældre Kjøbmænds Liglaugs Hist., Randers 1893), fra 1849 tillige et Understøttelsesselskab for trængende Enker og Børn; *Randers' Skipperlav*, opr.  $\frac{18}{3}$  1780, et Understøttelsesselskab; *Randers Begravelseskasse*, opr. 1862; *Randers Arbejderes og Haandværkeres Begravelseskasse*, opr. 1891; *Bager-Liglaget*, opr. 1735 (se R. C. Andersen, R. Bager-Liglaug, Randers 1885); *Skomagernes Begravelsesforening*, opr. 1780; *Skrædernes Begravelsesforening*, opr. 1796; *Underofficerernes Begravelseskasse*; *Underofficerernes Enkekasses Understøttelsesforening*, opr.  $\frac{20}{10}$  1868; det *mosaiske Sygeplejeselskab*, opr.  $\frac{15}{4}$  1819; *Randers Arbejderes Bygge- og Alderdoms-understøttelses-Forening*, opr.  $\frac{31}{1}$  1874; *Randers Arbejderes Syge- og Begravelseskasse* (c. 11,500 Medl.), opr. 1872; *Randers Skomagerforenings Sygekasse*, opr. 1862; *Haandværkernes Rejse- og Sygeforening* med Svendehjem, opr.  $\frac{5}{3}$  1883; *Understøttelsesforeningen*, opr.  $\frac{20}{10}$  1868; *Konfirmationsudstyrsselskabet*, opr.  $\frac{1}{11}$  1887; *Selskabet „Børnenes Vel“*, opr. 1903, har siden 1923 paataget sig Bespisningen af fattige Børn; *Foreningen „Spædebørns Værn“*, opr. 1905; *Randers Menigheds Sygeplejeforening* (Menighedspleje ved Diakonisser), opr.  $\frac{5}{10}$  1881; *Randers Amts Husholdningsselskab*, opr.  $\frac{20}{1}$  1810; *Haandværker- og Industriforeningen*, opr. 1848 (se K. Langdal Kristensen, Randers Haandværkerforening 1848-98, Randers 1898, E. Bjørnbak, Festskr. 1923); *Haandværkersangforeningen*, opr. 1852; *Randers Arbejderforening* (3000 Medl.), opr.  $\frac{10}{3}$  1867, med Bageri og Dampbadeanstalt (Nordregrave); *Handelsstandsforeningen*, opr.

1840 (se R. C. Andersen, Randers Handelsforen. 1840-1915, Randers 1915); *Randers borgerlige Skydeselskab*, opr.  $21/10$  1852; *Foreningen Brage*, opr.  $30/11$  1865 ved Sammensmeltning af Randers Musikforening og Foreningen af  $12/12$  1857; *Kunstforeningen*, opr.  $3/6$  1851; *Klubben Harmonien*, opr.  $1/1$  1805 (ved Sammenslutning af Randers Klub, stift.  $5/2$  1794, og „Det dramatiske Selskab i Randers“, stift.  $7/2$  1803); *Klubben Marielund*, opr. 1845; m. m.

Lystanlæg og Mindesmærker. Byen er overalt mod Ø., N. og V. omgivet af smukke Anlæg, tils. 47,6 ha (foruden Fladbro Plantage, se ndfr.), der meget bidrager til at forskønne Byen og skærmer den mod Nordenvinde. De ejes af Kommunen. Ø. for Byen mellem Tøjhuset og Gudenaaligger **Tøjhushaven**, oprindl. kaldet Dronningens Have eller Marielund, c. 5 ha, væsentlig anlagt 1802-05 ved Generallojtnant Moltkes, Kammerherre, Amtmand P. S. Fønss' og Justitsraad L. Holbergs Bestræbelser, senere fortsat af Plantør V. F. Schaldemose. (Se J. Olavius, Marius Lund, et poetisk Maleri. Randers 1817). I 1900 til-



Idrætsparken.

købtes et Engareal mod Hadsundbanen. I Haven staar to fredlyste Granitsøjler, der siges at hidrøre fra Essenbæk Kloster, hvorfra de efter Klosterets Nedlæggelse førtes til Stenalt af Fru Anna Krabbe (paa Søjlerne staar FAK (∩: Fru Anna Krabbe) og Aarst. 1589), samt en Mindestøtte for Jyllands Forsvar i Krigen med England, med en Portrætmedaillon af Generallojtn. A. L. Moltke († 1810), oprindl. rejst paa en Høj ved Krudttaarnet, flyttet til sin nuv. Plads og fornyet 1852. Ved Aar 1820 paabegyndtes Beplantningen af **Fabers Anlæg**, c. 0,5 ha, V. for Tøjhushaven og S. for den nu nedlagte lille Ridebane; det skyldtes dav. Løjtn., senere Oberst C. F. S. Faber, der i flere Henseender har gjort sig fortjent af Byens Forskønnelse; han har saaledes plantet „Fabers Allé“, N. for Byen. Beplantningen af **Skovbakken**, 19 ha, paa Skraeningen af Flintebjerg N. for Kirkegaarden, paabegyndtes 1829 (senere udvidet mod V. til Hadsundvejen) af Kmhr., Amtmd. W. Lorentz, udført af ovenn. Schaldemose (paa hans Grav paa østre Kirkegaard har Kommunen 1907 rejst en stor Granitsten med Inskription til Minde om ham; han var knyttet til Randers 1812-17 og sen. fra 1828 til sin Død 1848). I Anlægget, der strækker sig over et ret kuperet Bakkeparti, og hvorfra der er vide Udsigter over Randers og Gudenaadalen, findes to af Kommunen ejede Pavilloner, Skydepavillonen, opf. 1854 af det borgl. Skydeselskab (Arkt. P. Hansen), der senere solgte den til Kommunen, i 1905 og 1911 foretoges betydelige Tilbygninger og Ændringer (Arkt. Jensen Wærum), og Tepavillonen, opf. 1892-93



(Arkt. Olivarius); bag Skydepavillonen ligger Skyttehuset, opf. 1906; desuden en Broncebuste af Fr. VII paa et Granitfodstykke, skænket 1862 af Galvano-plastiker Møller, Kbh., samt en 6 m høj Mindestøtte af Granit (Sokkel, Piedestal og Obelisk), rejst 1896 til Minde om de Mænd, der har gjort sig fortjente af Lystanlæggene; paa Støtten staar Navnene: Lorentz, Schaldemose, Faber og Gether (se ndfr.). Allerede 1818 paabegyndtes Beplantningen af Bakken uden for Vesterport ved Fattiggd., **Vesterplantage** eller **Vesteraltan**, 2,7 ha, væsentlig ogsaa af Schaldemose, senere fortsat af Faber og Toldkasserer, Ritm. H. L. Gether, hvilke to



Blichers Monument.

Mænd ogsaa iværksatte Plantningerne N. for Byen, 2,7 ha, der forbinder Skovbakken med Vesteraltan. En større Del af Vesteraltan er dog nu bort hugget, og Bakken bortgraves af Hensyn til nye Gadeanlæg. **Doktorparken**, V. for Byen ved Viborgvej, 5,5 ha, er anlagt paa Engdrag med store Vandpartier, som ved yderligere Opstemning om Vinteren benyttes til Skøjtebane. Anlæg og Beplantning paabegyndtes Okt. 1913 efter Tegn. af Havearkt. Erstad-Jørgensen, Grunden tilligemed en Pengesum til Arbejdets Udførelse skænkedes af Overlæge Otto V. Lassen († 1919); i Parken er  $\frac{80}{100}$  1920 afsløret en Buste af ham, modelleret af Billedhugger A. Bundgaard, rejst af Kolleger og Venner. — **Vestparken**, 8,2 ha, V. for Byen ved Viborgvej, paa et stærkt kuperet Terræn, hvorfra der er en enestaaende smuk

Udsigt over Gudenaadalen, er paabegyndt Aug. 1914 efter Havearkitekt Erstad-Jørgensens Planer. I Anlægget en Mødeplads i en Dalsænkning med Talerstol af Natursten, ligeledes er her Kælkebane. I Parken paatænkes rejst et Genforeringsmindesmærke, en Figurgruppe i Bronze af Billedhugger Bundgaard, til hvis Udførelse en Indsamling finder Sted. I Forbindelse med Vestparken, adskilt fra denne ved en Boulevard, ligger **Idrætsparken** („Stadion“), 4 ha, paabegyndt i Jan. 1918, indviet  $\frac{19}{100}$  1923; den er indrettet med Opvisningsbane for Fodbold og Athletik samt 5 Tennisbaner og en Træningsbane for Fodbold, desuden Tilskuertribune og Omklædningsrum. — Endelig har Kommunen 1896 for 36,600 Kr. købt Fladbro Kro (Grensten og Hornbæk Sogne, Viborg Amt, se p. 260) med et Areal paa c. 52 ha, hvoraf nu er beplantet 44 med Gran og Fyr („Fladbro Skov“); Stedet er et yndet Sommerudflugtssted og trafikeres i Sæsonen livligt med Rutebiler samt med Motorbaade paa Gudenaalen. (Litt.: F. Uldall, Lystanlæggene ved R., i „Museum“ 1896, 1. Halvbd. p. 280 flg. og 371 flg.).

I et lille Anlæg for Enden af Østergade er der  $\frac{5}{8}$  1891 afsløret et *Mindesmærke for St. St. Blicher*, en rød Granitsokkel med Buste, modell. af Stein. — Foran Raadhuset paa Torvet staar en Broncestatue af *Niels Ebbesen*, modell. af Billedhugger Edv. Ring, paa Granitfodstykke efter Tegn. af Etatsrd. V. Dahlerup, afsl.  $\frac{2}{11}$  1882. (Se E. Drøhse, N. Ebbesens Statue og lidt om hans Slægt, i Fra Randers A. 1907).

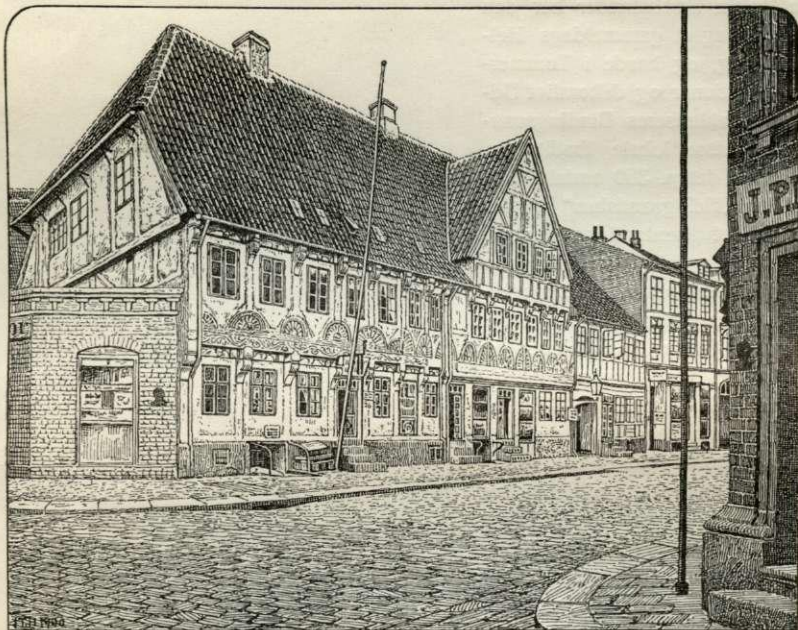
**Gamle Huse.** Næst efter Ribe og jævnsides Aalborg er R. vel nok den nørrejyske By, som har bevaret flest gl. Bindingsværksgaarde. Gader som Vester- og Øster-Grave, samt en Række Smaastræder har den Dag i Dag et gammeldags Helhedspræg, og baade i Tømmerkonstruktioner og dekorativt Udstyr karakteriseres Bindingsværket af visse lokale Traditioner. Foruden det p. 360 omtalte saakaldte „Helligaandshus“ findes et andet sentgotisk Stenhus, *Raadhuset 7*, formentlig den i Folkevisen besungne „*Paaskesønnernes Gaard*“, opført i 15. Aarh. af Brødr. Niels, Peder og Anders P. Bygget over en Kælder af røde Munkesten, 3 Stokv. højt, fremtræder Huset nu kun som et Brudstykke af en anselig Bygning, idet det oprindeligt har strakt sig længere mod N. (et Stykke nedbrødes 1826), antagelig til Torvestræde, langs hvilket en Fløj var placeret. Den søndre, kamtakkede og blindingsprydede Gavl er endnu bevaret. Ved en Istandsættelse 1917 (Arkitekt Christen Borch) rensedes



Paaskesønnernes Gaard, Raadhustorvet 7.

Façaden, dens gamle Blindinger fremdroges, og den til Bagsiden byggede, meget forfaldne Bindingsværksbygning fra 17. Aarhundrede fjernedes og erstattedes af en ny Tilbygning („*Arkitekten*“ XX, Nr. 27). Rigest udstyret blandt Bindingsværksbygningerne fra Renæssancetiden er *Søsterhusene Brødregade Nr. 24 og 26*, maaske oprindeligt én Ejendom. Under en Del af de 2 Stokv. høje, tilsammen 15 Fag lange Huse findes tøndehvælvede Kældre. Paa en forsvunden Bjælke skal have staaet Aarstallet 1592, uden Tvivl Opførelsesaaret. Medens store Partier af nedre Stokværk er omdannet og overpudset, er den øvre nogenlunde vel bevaret og rigt dekoreret. Over Stolpens Fod og de paa hver Side af denne i Skraastiveres Sted anbragte tresidede Egeplanker er udskåret statelige Halvrossetter. I Nr. 26 ses i Mellemstykkerne mellem Bjælkehovederne vingede Kerubhoveder, og Overgangsfoden smykket af en reliefskaaren, løbende Rankefrise. *Raadhuset Nr. 1* udgør et anseligt, 2 Stokv. højt Bindingsværkskompleks fra

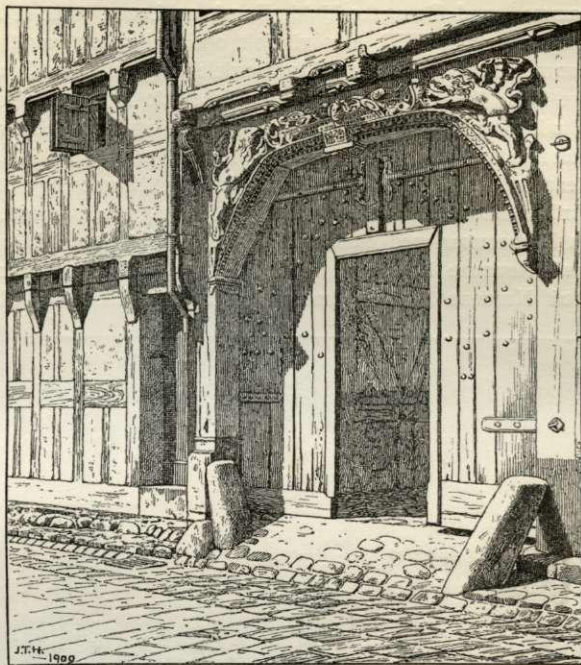
16. Aarh. med Længer mod Hovmeden og Skinderstræde. Tømmeret er ret prunkløst, med lette Profileringer paa Overgangsfod, Mellemstykker og Knægte, og særlig interessant er det i flere Fag anbragte krydsende Tømmer i Form som et Andreaskors, en Konstruktion, som har Rod i middelalderlig Tradition. Som Rest af en stor Bindingsværksgaard paa Hjørnet af Kirkegade og St.-Kirkestræde (efter Sigende fra 1626) er nu kun en Del af Længen mod sidstnævnte Stræde bevaret (*Kirkestræde Nr. 2*), idet selve Hjørnegården nedbrødes 1853 (delvis hvælvede Kælderrum findes dog endnu mod Kirkegade). Paa en Sokkel af Kampesten rejser Bindingsværket sig i 2 Stokv. med profilerede og let dekorerede Bjælkeender, Overgangsfod og Mellemstykker, de svungne Knægte er lodret riflede, og over



Bindingsværkshuse i Brødregade Nr. 24 og 26.

Porten er anbragt en sjælden rigt udskaaret Porthammer, flankeret af Løver, smykket med Ornamenten i Bruskarok, samt Indskrift og Bomærker, hvoraf fremgaar, at Raadmand og Tolder Mogens Nielsen, † 1648, maa være Bygherren. Særlig storladen er *Storegade 13*, Raadmand Jens Jensens Gaard (populært kaldet „Niels Ebbesens Gaard“), opført 1643 i 3 Stokv., 13 Fag langt. Bygningen betegner paa visse Punkter en Overgangsform mellem Renæssancens og den følgende Tids mere glatte Bindingsværk, idet dette sidste findes i den vistnok samtidige Sidelænge, der hverken har Knægte eller Stokværksudkrægning. Begge disse konstruktive Led er dog anvendt paa Forhuset, hvor de smaa Skraastivere imidlertid er afløst af lodret Fyldetømmer, „Poster“ og „Peblinger“. 3. Stokværk har stadig bevaret sin gamle Karakter som Lagerrum med Lemme og Luger. Bygningen har kun 2 Stokv. mod Gaarden. Over Porten et „Overtræ“ med Bygherrens Navn og Aar 1643 (Meddel. fra Foreningen til gl. Bygn. Bevar. II 1909). *Brødregade 25*, knægtbygget i 2 Stokv., er ifl. Indskriften over Porten opført 1663 af Købmand Niels

Christensen. Over Porten paa den en Del omdannede Bindingsværksgaard *Storegade 11* læses Aarst. 1741, samt Navnebogstaver; *Vester-Grave 48*, knægtbygget, 2 Stokv. høj, med smukt udskaaren Rokokodør, har over Porten en pyntelig Hammer med Bibelord, Bomærker og Aarst. 1649, og over Porten i *Nørregade 1's* lange Sidefløj mod *Torvestræde*, som nu har maattet vige for det nye Posthus, saas Aarst. 1760 og Navnetræk DK-AB. Et Bindingsværkshus i 1 Stokv., „*Lille-Rosen-gaard*“, er opf. 1741 af Søren Andersen Mammen. Endelig kan



Port i Store-Kirkestræde Nr. 2.



Raadmand Jens Jensens Gaard, Storegade 13.  
(Den saak. „Niels Ebbesens Gaard“).

nævnes de knægtbyggede Gaarde *Hovmeden 15*, *Dytmærken 10*, *Kirkegade 17*, *Snaregade 2*, samt *Vester-Grave 42* og *44*. Ejendommeligt for Randers er det, at man med stor Konservatisme har fastholdt Renæssanceformerne langt op i 18. Aarh., idet ikke alene Knægte og Stokværksudkrugning stadig brugtes, men ogsaa en Del af det dekorative Udstyr trofast holdtes i Agt og Ære. — Mange af Byens anseligste Bindingsværksgaarde er dog forsvundne i 19. Aarh.'s sidste Del. 1893 nedbrødes Løveapotekets gl. Hus, *Torvegade 12*. En rigt udskaaren Port-

hammer med Bomærkeskjold, Engel og Løver, samt et Aarstal, der nu nærmest maa læses som 1577, men vistnok oprindelig har været Opførelsesaaret 1622, er sammen med andre ældre Tømmerdele benyttet i en Karnap paa Sideløjen af det nye Hus. Septbr. 1860 brændte Kirkegade 7, „Apostelgaarden“, som smykkedes af udskaarne Figurer, Christus, Apostlene og Evangelisterne, der nu bevares i R. Museum, og som ifl. Portbjælkens Indskr. var opført 1667 af Borgm. Mads Hansen Benzon (jfr. Tegn. i Trap, Danm., 1. Udg.). Forskellige Steder i Byen sidder Indskrifter indmurede fra nedrevne gl. Bindingsværksgaarde. I Søndergade 1 f. Eks. en Dørhammer med Indskrift, Bomærker og Aarstal 1623, i Storegade 9 en Bjælke med Navnene I. R. Bay og C. E. Knabe 1757, i Vester-Grave 46 en Træplade med Navnene Anders Jensen Ancher og Elisabeth Ottisdatter 1735 (jfr. Fra



Vester-Grave ved Rosengaarden.

Randers Amt 1913 p. 160, 164). Dette Hus nedbrødes 1910, Dele af Tømmeret erhvervedes af Nationalmuseet. Blandt Porthamre i R. Museum kan anføres: en fra Nørregade 2 med Aarstal 1744, en fra Østergade 2 med Peder v. Spreckelsens Vaaben og Aarstal 1690 paa den ene, Indskr. og Aarst. 1782 paa den anden Side (maaske oprindl. fra Dronningborg Slot). I Dansk Folke-museum findes en Porthammer med Navnet

Borgmester P. Anchersen, Aar 1618, fra Torvegade 6 (se J. Rohde, i Saml. t. j. Hist. VIII p. 193 ff.; Gamle Bygn. i R., en Saml. Fotografier med Tekst, i R. Museum, Nationalmuseet o. a. St.; Tegn. af æ. n. Arkitektur, 1. S., 2. R., Pl. 8, 12 og 15). — Blandt de forholdsvis faa Barokhuse kan nævnes *Nørregade* Matr. Nr. 545, medens en Række Nyklassicisme-Façader delvis af et vist Fællespræg, findes rundt om i Byen, saaledes v. Hattenstræde 7 (med Rester af en Renæssanceportal paa Bagsiden), Randers Dagblads Ejendom paa Slotsgade, opf. 1793, Øster-Grave 18, Storegade 15, Svaneapoteket paa Middelgade, opf. 1802, Amtmandsboligen paa Østergade, samt et Par Huse i Rosengade. Svalegaarde fra 18. Aarh. findes Vestergade 35-37.

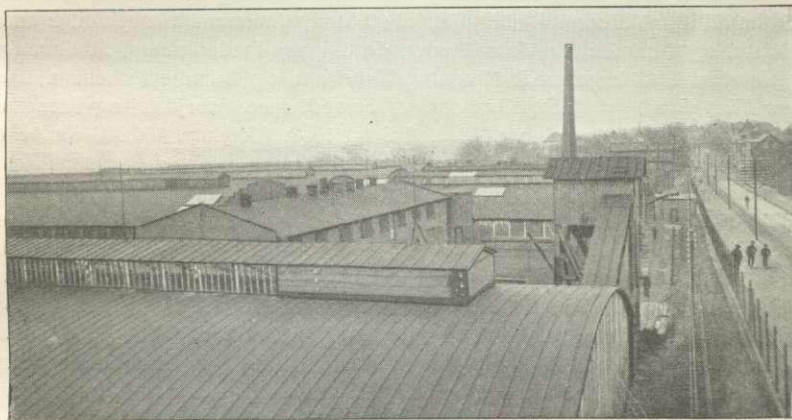
Indbyggertallet var  $\frac{1}{2}$  1921 26,495 (1801: 4562, 1850: 7338, 1901: 20,057), med de forannævnte Forstæder 31,053. Efter Erhverv fordelte Folkemængden i Købstaden 1911 (22,970) sig i flg. Grupper: 10,060 levede af Haandv. og Industri, 5015 af Handel o. l., 1715 af Transport, 644 af Landbrug og Fiskeri, 1432 af immateriel Virksomhed, 1962 af Tyendegern. o. l., 932 af egne Midler, 658 væsentligst af offtl. Understøttelse, 552 var uden angivet Erhverv.

Skibsfart: Ved Randers Toldsted var der ved Udgangen af 1920 hjemmehørende 5 Sejlskibe med en samlet Tonnage af 151, 13 Motorskibe med 105 og 9 Dampskibe

med 945 R.T., samt 199 Baade (under 4 R.T.). I den udenrigske Fart klareredes 1920 for indgaaende 246 Skibe med 40,774 Tons Gods, deraf 76 Dampskibe med 26,870, for udg. 306 Skibe med 19,456, deraf 76 Dampskibe med 5019; i den indenrigske Fart for indg. 423 Skibe med 34,826, deraf 123 Dampskibe med 23,647, for udg. 427 Skibe med 15,411, deraf 125 Dampskibe med 10,576 Tons Gods.

Ved Randers Toldsted indbragte Indførelstolden 19<sup>23/24</sup> 891,626, Spiritusafg. 598,543, Tobaksafg. 138,758, Afgift af Chokolader og Sukkerverer 195,524, Restaurationsomsætningsafg. 272,112 Kr.

Fiskeri. I Randers fandtes 1924 16 Erhvervsfiskere og c. 45 Lejlighedsfiskere, der tils. ejede 11 Motorbaade og 75 Robaade til saml. Værdi af c. 34,500 Kr., og Redskaber for c. 35,000 Kr., Værdien af Fangsten (mest Aal, Ørred og Skaller)



Fabrikken „Scandia“.

udgjorde c. 47,000 Kr. Den Eneret paa Laksefiskeriet i Aaen, der tidligere indehaves af Frisenvold Laksegaard (Ørum S., Galten Hrd.), er bortfaldet ved Lov af 7/4 1900, der i det hele ordnede Fiskeriforholdene i Gudena og Randers Fjord. Om Fiskeriet i Fjorden før dette Tidspunkt se T. Leth, Oplysn. om Fiskerirettighederne i R. Fjord, Kbh. 1884.

I Byen holdes flg. Markeder: et 2-Dages i Jan., 4 i Febr. og 1 i Marts, alle med Heste; 3 i Marts og 1 i Maj, alle med Heste og Kreat.; et 2-Dages i Juni med Uld, et 2-Dages i Juli, et 2-Dages og et 1-Dags i Sept., et i Okt., Nov. og Dec., alle med Heste og Kreat. Torvedag hver Onsdag og Lørdag, sidste Dag med Kreaturer.

Af Fabrikker og industrielle Anlæg nævnes: *Vognfabr. „Scandia“* (i Dronningborg Lands.), grl. 1861 af det engelske Ingeniørfirma Peto, Brassy & Betts, som havde den jyske Længdebane i Entreprise, fra 1875 A/S, 1906 sammensluttedes den med Fabr. „Vulcan“ i Maribo, der flyttedes til R., i 1911 overtoges den af Kommanditselsk. Bruun; den tilvirker Jærnbane- og Sporvognsmateriel og beskæftiger 5-600 Arbejdere indenfor forskellige Haandværksgrene; siden 1896 er der fra Fabr. udgaaet c. 3500 Jærnbanevogne, og den aarl. Produktion er f. T. 800-1000 Jærnbane- og Sporvogne; Fabr., der oprindl. laa paa Hvide-Møllens Grund ved Jærnbangade, flyttedes 1896 til sin nuvæ. Plads ved Erhvervelse af Ejend. Marienlyst, og spænder

over et Areal af 6 ha med Sporplads i Bygningerne til c. 200 Vogne, *Maskinfabr. „Strømmen“* (i Strømmen), grl. 1855, fra 1875 A/S, Aktiekap. 468,000 Kr., c. 250 Arb., fremstiller Dampkedelanlæg, Ovne, Mask. for Konservesfabr., Pumper m. m., *Buchtrups Maskinfabr.*, grl. 1892, spec. Landbrugsmaskiner, *A/S H. Hein & Sønner* (i Strømmen), grl. 1901, A/S fra 1913, Aktiekap. 180,000 Kr., 40-50 Arb., Fabr. for Baade- og Skibsmotorer, *R. Motorfabr.*, grl. 1878, c. 15 Arb., 1916 overtoges Fabr. Pasteur's Ejendom paa Viborgvej, *R. Jærnstøberi* samt 3 andre Jærnstøberier og 6 mindre Maskinfabr., hvoraf 1 i Strømmen og 1 i Dronningborg, *R. Dørgrebs- og Metalvarefabr.*, c. 25 Arb., *Jysk Metalvarefabr.*, *R. Metalvarefabr.*, *R. Sølvvarefabr.*, grl. 1853, 40 Arb., *Heil & Lorenzens Sølvvarefabr.*, 10-15 Arb., *Henriksens Vægtfabr.*, c. 10 Arb., *A/S R. Trævarefabr.*, grl. 1869, A/S fra 1898, fra 1917 overtaget af De foren. Træskofabr., 38 Arb., *R. Maskinsnedkeri og Listefabr.*, A/S *Odin*, Møbelfabr., Maskinsnedkeri og Høvleværk, grl. 1903, A/S fra 1913, Aktiekap. 84,000 Kr., c. 40 Arb., *Justesens Stolefabr.*, 2 andre Stolefabr. og 4 mindre Maskinsnedkerier, deraf 1 paa Frederiksberg, *R. Savværk*, *R. Møbelfabr.*, *Østergaard & Thaantis Møbelfabr.* og 3 andre Møbelfabr., *Junkers Klædefabr.*, grl. 1852, Klædefabr. og Farveri, spec. Arbejdstøj og Børnekonfektion, *A/S R. Rebslageri*, opr. 1840, A/S fra 1898, Aktiekap. 400,000 Kr., c. 80 Arb., *R. Handskefabr.\**), Bryggeriet „*Thor*“, A/S, opr. 1898 ved Sammenslutn. af det 1855 grl. Bryggeri „*Thor*“ og „*R. Bryghus*“, Aktiekap. 600,000 Kr., 40 mandl. og 40-60 kvindel. Arb., det solgte 1924 6000 hl overgæret og 24,000 hl. undergæret Øl. Desuden et mindre Hvidtølsbryggeri. *A/S De Danske Spritfabrikker* (oprindl. Rektifikationsanst. „*Odin*“, grl. 1873, men 1881 solgt til De Danske Spritfabr.), 92 Arb. og 21 Funktionærer, spec. Gærproduktion; 1921 er hertil opf. en ny 22 m høj Fabriksbyggn. i 5 Stokv. for en Bekostn. af c.  $\frac{3}{4}$  Mill. Kr., *Valsemøllen „Olympia“*, opf. 1915, fra 1916 en Afd. af R. Korn- og Foderstofforretn., elektrisk Drift, 20 Arb., *R. Svineslagteri*, et 1921 stift. A/S, som har overtaget R. og Holstebro Svineslagterier samt oprettet et nyt Slagteri i Sønderborg, Aktiekap. 500,000 Kr., 35 Arb., aarlig Omsætning c. 8 Mill. Kr., *R. Anders-Svineslagteri* (i Strømmen), opr. 1890, 75 Arb., slagter aarlig 100,000 Svin, *R. Andelsmejeri*, grl. 1913, Bygn. opf. efter Tegn. af Arkt. Lind, Skive, c. 35 Arb., oprettede 1923 en Fabr. for Tilvirkning af Eksportfløde, *F. O. Thostrup & Sønners Tobaksfabr.*, grl. 1796, c. 40 Arb., *A/S Bagermestrenes Rugbrødsfabr.*, opr. 1897, Aktiekapital 32,000 Kr., *A. B. D. F.'s Bageri*, *R. Korkvarefabr.*, grl. 1883, 8 Arb., *R. ny Korkvarefabr.*, grl. 1921, *Lanngs Sæbefabr.*, grl. 1923, desuden en mindre Sæbefabr., *Jyske Eddikebryggerier*, grl. 1861 i Skive og flyttet til Randers 1915, *Køsters Bitterfabr.* (Fabrikationen begyndt 1860), *Jysk Sukkervarefabr.*, grl. 1850, Glødenætsfabr. „*Phonix*“, grl. 1899, to Mineralvandsfabr., *R. Dampvaskeri*, *R. Dampfarveri og kem. Tøjrenseri*, *Carlsberg Teglværk*, 40-50 Arb., aarl. Prod. 5-6 Mill. Mursten og Drænrør, *R. Cementvare- og Mørtelfabr.*, 10-12 Arb., og 2 andre Cementvarefabr. Et Kalkbrænderi (i Strømmen). *A/S R. Margarinefabr.*, opr. 1892, omdannet 1923, Aktiekap. 135,000 Kr., *Margarinefabr. „Strømmen“* (i Strømmen), grl. 1922, og 2 mindre Margarinefabr., *N. M. Holbeks Skotøjsfabr.*,

\*) Handskemageriet er en gammel, berømt Industri i R. („saa bekendt som Randers Handsker“) og var allerede almindelig der i 17. Aarh.; 1684 oprettedes Handskemageriløvet i R., og 1685 havde det 16 Mestre; det blomstrede især i 1. Halvdel af 18. Aarh., da det havde indtil 28 Mestre. Randers Handsker, der for øvrigt ogsaa forfærdigedes i Horsens og var stærkt søgte i Udlandet, syedes af Lammeskind og garvedes med Pilebark, hvad der gav dem den ejendommelige, behagelige Lugt. I 2. Halvdel af 18. Aarh. tog imidlertid Industrien af. Et nyt Opsving fik den, da Franskmanden Ch. L. F. Mattat († 1852) indkaldtes til R. og 1811 anlagde den ovfr. nævnte Fabrik, der nu er den eneste større, der er tilbage i Byen. (C. Behrend, Lidt om Randers Handsker, i Saml. t. j. Hist. 3. R. V p. 463 f.).

grl. 1891, c. 50 Arb., *R. Klædeskofabr.*, en Korsetfabr., *Løhrs Olietøjsfabr.* (grl. 1914), en Paraplyfabr., en Flagfabr., en Broderifabr., en Fabr. for Dreng-Konfektion, en Skjortefabr., *R. Trikotagefabr.*, *R. Konfektionsfabr.*, grl. 1914, A/S fra 1919, Aktiekap. 51,000 Kr., *R. Damehattefabr.* (grl. 1895), en Emballagefabr., 2 Skiltefabr., en Ligkistefabr., en Seletøjsfabr., en Stempelfabr., en Møllestensfabr., *R. Vægte- og Pengeskabsfabr.*, en Bambusmøbelfabr., 2 Børste- og Kostefabr., en Pianofortefabr., 2 Protokolfabr., en Jumbefabr., *R. Vognfabr.*, 3 Karosserifabr. (deraf 1 i Kristrup), *R. Sodafabr.*, *R. Malt- og Melassefabr.*, A/S *R. Blodfoderfabr.*, 2 Baadebyggerier, 10 Bogtrykkerier, 2 Stentrykkerier, 1 Metaltrykkeri m. m. — I Byen findes nogle store Handelsvirksomheder, saaledes A/S *R. Korn- og Foderstofforretning*, stift. 1897, Aktiekap. 1 Mill. Kr., der ejer Valsemøllen „Olympia“ (se ovfr.) og et stort Silopakhus ved Havnen, opf. 1919 af Jærnbeton, med Losseelevator (Sugeanlæg) og Korntørringsanstalt; det kostede c. ½ Mill. Kr. at bygge; A/S *G. Falbe-Hansen* (Klædevarer), stift. 1919, Aktiekap. 1 Mill. Kr., og *R. Kulkompagni*, A/S, grl. 1905, Aktiekap. 400,000 Kr., 3 større Tømmerhandler m. m.

I Randers udgives 4 Aviser: „R. Amtsavis“, grl. 1810, „R. Dagblad“, grl. 1874, „Social-Demokraten for R. og Omegn“, grl. 1888, og „R. Amtstidende“, grl. 1915; desuden trykkes „Hobro Venstreblad“, „Mariager Venstreblad“ og „Social-Demokraten for Hobro og Omegn“ i Randers.

Kreaturholdet var <sup>15</sup>/<sub>7</sub> 1923: 712 Heste, 652 Stk. Hornkv. (deraf 443 Køer), 53 Geder, 42 Faar og 1049 Svin.

Byens Øvrighed består af Politimesteren, en kgl. og en folkevalgt Borgmester; Byraadet består af 19 valgte Medlemmer, indbefattet den folkevalgte Borgmester som Formand.

Finansielle Forhold. Indtægter 19<sup>21</sup>/<sub>22</sub> (i 1000 Kr.): 5495, deraf Ejendomsskatter 235, personlige Skatter 3675, Formue- og Erhvervsindtægter 1379; Udgifter: 4825, deraf Byens Bestyrelse 187, offtl. Understøttelse 1286, Skolevæs. 561, Rets- og Politivæs. 254, Medicinalvæs. 232, Gader, Veje og Kloakker 256, Renter af Gæld 963. Aktiver <sup>21</sup>/<sub>22</sub> 1922: 20,062, Gæld 16,453. Skatteproc. udgjorde 19<sup>24</sup>/<sub>25</sub> 9,995, Ligningsproc. 14,7.

Kommunens faste Ejendomme: Raadhuset, Andel i Ting- og Arresthuset (fælles for By og Amt), de 5 Kommuneskoler, Helligaandshuset, Forsørgelsesanstalten, Sygehuset, Epidemihuset (fælles for By og Amt), Alderdomsasylet, Vand-, Gas- og Elektricitetsværkerne, Brandstationen, det offtl. Slagtehus, det nye Ridehus, Kasernen i Møllegade, 1ste Eskadrons Kaserne ved det nye Ridehus, Rekrutkasernen, Sygestalden og Beslagsmedien, de to Pavilloner paa Skovbakken, Fladbro Kro, Politistationen i Vestergade, Kvægtorvet med Markedshallerne, Eksportslagteriet, 3 Ejend. i Rosengade, 2 i Sandgade, 1 i Søndergade, 3 ved Fabersvej, de kommunale Beboelsesbyggn. ved Viborgvej, 1 Ejend. paa Flintebjærg Allé, 1 paa Nordostvej, 2 paa Hj. af Hovmeden og Snaregade, 1 (Statsskolen) i Vestergade, 2 i Ladegaardsgade, Matr. Nr. 233 a-f af Markjorderne og Barakkerne paa Museumspladsen, ved Mariagervej og Nordostvej. Desuden ejer Kommunen forskellige Jorder, i alt c. 200 ha, hvoraf Lystanlæggene udgør c. 50 ha og Eksercerplads c. 35 ha.

Byens Politi består af 1 Politiasistent, 2 Overbetjente, 2 Inspektionsbetjente og 24 Betjente. Statspolitiet består af 1 Overvagtimester, 1 Vagtimester, 2 Overbetjente og 2 Betjente. — Brandkorpset (opr. 1886) består af 1 Brand-



inspektør, 1 Vicebrandinspektør, 4 Assisterter, 2 Brandmestre og 40 Brandmænd.

Pengeinstitutter: *Sparekassen for Randers By og Omegn* (opr. 1829;  $\frac{21}{8}$  1923 var Indsk. 26,941,621, Reserver 1,848,542 Kr.). *Randers Disconto- og Laanebank* (opr. 1854;  $\frac{21}{12}$  1923 var Aktiekap. 2 Mill., Reserver 865,036, Indsk. 15,249,564 Kr.). *A/S Banken for Randers og Omegn* (opr. 1913;  $\frac{21}{8}$  1923 var Aktiekap. 1 Mill., Reserver 340,000, Indsk. 4,691,036 Kr.). *A/S Randers Folkebank* (opr. 1919;  $\frac{21}{8}$  1923 var Aktiekap. 250,000, Indsk. 1,158,014 Kr.). Desuden er der Filialer af *Handelsbanken* i København (opr. 1875 som Filial af Jysk Handels- og Landbrugsbank i Aarhus og 1876 overtaget af Handelsbanken i Kbh.) og af *Andelsbanken* (i Likvidation 1925).

Randers er Sæde for Jyllands næststørste Brandforsikringsselskab, *Dansk Brandforsikringsselskab Vermund*, grl. 1904 (gensidigt Selskab);  $\frac{21}{12}$  1924 var Medlemsant. 18,757, saml. Forsikringssum 495,294,067 Kr., Præmieindt. 1924 832,856 Kr., og for *Dansk Forsikrings A/S Provincia*, stift. 1915, Aktiekap. 1 Mill. Kr.

**Havnen.** Sejladsen op til Havnen, der ligger omtr. 30 km fra Fjordens Munding, er fra Begyndelsen af forrige Aarhundrede meget lettet ved betydelige Reguleringer og Uddybninger i Fjorden, saa at der nu findes et Sejløb med 5,7 m Vanddybde op til Havnen. Selve Fjordløbet deles i en østlig større Del, der er den egentlige Fjord og gaar fra N. til S., og en vestlig mindre Del, der begynder ved Uggehuse og gaar fra Ø. til V. ind til Byen; denne sidste Del maa topografisk regnes som hørende til Gudena. Den dybe Rendes Bredder er fra 20 m til 50 m. Samtidig med Sejløbets Forbedring er selve Havnen efterhaanden udvidet, saaledes i 1830, 1868, 1881, 1889, 1897-98 og 1906-09. Ved Havnen findes 1120 m Bolværk med indtil 5,7 m Vanddybde. Vandarealet udgør c. 10 ha; Landarealet c. 22 ha, der er forsynet med c. 4 km Veje og c. 6 km Jærnbanespor; moderne Losseapparat for Korn og for Kul findes samt talrige Vareskure og Pakhuse. V. for Sønderbro findes ved Tørvebyggen Anlægsplads for Kaagene, der gaar paa Gudena\*). Ved Indløbet til Randers Fjord paa dens Nordside ejer Randers Havn en Forhavn, *Udbyhøj Vinterhavn*, hvis Dybde er 2 m og Vandareal c. 0,6 ha; denne Havn er nu uden Betydning for Randers og benyttes næsten udelukkende af den lokale Fiskerbefolkning. Mere Betydning har Vore Brohoved paa Fjordens østlige Side lige overfor Mellerup. Fra Vore Brohoved er der Færgeforbindelse over til Mellerup; Færgeriet og de dertil knyttede Kroer ved Vore og Mellerup ejes af Havnevæsenet. Ligeledes ejer Havnevæsenet ved Udbyhøj paa Sydsiden af Fjorden Lodsoldermændsbolig og 2 Lodshuse, hvert med Bolig for 2 Lodser og et samlet Tilliggende af c. 30 ha, hvoraf c. 11 ha udgør Udbyhøj Plantage. Spredt langs hele Fjorden ejer Havnevæsenet store Engarealer, der dels er

\*) Fra Beg. af 19. Aarh. er der af Staten blevet gjort en Del for at sejlbargøre Gudena op til Silkeborg. Efter at Randers Havnekommission 1800 og 1802 havde oprenset Strækningen fra Randers til Bjerring Mølle, traadte Staten til og satte ved Laan den dav. Ejer af Silkeborg, Overkrigskommissar Ingerslev, i Stand til 1808-09 at anlægge *Silkeborg Kanal*, hvorved Aaen udgravedes paa en Strækning af 30 km til en Dybde af mindst 1 m, saa at den kunde besejles med Pramme, med en Trækvej langs Aaen. Men da Kanalen var utilfredsstillende, navnlig i dens øvre Del mellem Tange og Silkeborg, hvor den har temmelig stærkt Fald og mange Krumninger, genoptoges Arbejdet 1851-55, idet Løbet mellem Tange og Svoustrup reguleredes under Vandbygningsinspektør C. Carlsens Ledelse (Omkostninger: 50,000 Rd.), og 1859 fuldenttes Arbejdet op til Silkeborg, med en Trækvej langs hele Strækningen (67,500 Rd.). Se Carlsen, Beretn. om de ved Gudena mellem Silkeborg og Tange udførte Reguleringsarbejder, Kbh. 1861. Forholdene ved Sejladsen ordnedes ved Lov af  $\frac{30}{1}$  1861 og kom da under Statens Kontrol. Efter Jærnbaneanlæggenes Tilendebæring gik Sejladsen dog meget stærkt tilbage; nu er den yderligere blevet hindret ved Anlægget af Gudena-Centralen ved Tange. Om den tidl. Sejlads se Aarb. f. Lysgaard, Hids m. fl. Hrdr. 1919. *Nørreaa* blev 1862-63 under Ledelse af R. Havnekommission opmudret og reguleret op til Vibæk ved Viborg; men Arbejdet er ikke senere vedligeholdt.

indkøbte for at kunne regulere Sejlløbet, dels er dannede ved Losningen af Fylden fra Udbygningen og Reguleringen. Randers Havn ejer en Bugser- og Isbryderbaad samt en Muddermaskine med tilhørende Pramme. Havnevæsenet bestyres af Havneudvalget, der bestaar af Borgmesteren som født Formand og 5 Medlemmer, hvoraf 2 kan vælges udenfor Byraadet. Ved Havnen er ansat en Havneingeniør og en Havnefoged samt flere andre Funktionærer.  $\frac{1}{4}$  1924 var Havnens Aktiver 2,131,047 Kr., Passiver 2,638,350 Kr. Indtægten af Havne- og Bropenge udgjorde i 19<sup>23</sup>/<sub>24</sub> 386,280 Kr. Udover forannævnte Aktiver ejer Havnevæsenet „Forhenværende Købmand og nederlandsk Vicekonsul i Randers Michael Michaelsens Fond til Udbedring af Sejladsforholdene paa Randers Fjord og derigennem til Udvidelse af Handelsvirksomheden i Randers“. Fonden er oprettet efter Fundats af  $\frac{19}{8}$  1915 og skal blive absolut urørt i et uafbrudt Tidsrum af 50 Aar, dog ønsker Stifteren, at det forbliver urørt i 60 eller 70 Aar. Fondens Midler maa kun anvendes til saadanne Foranstaltninger, der falder udenfor Havnens ordinære Budget, og til hvilke der ellers skulde optages Laan. Til Fonden skænkede Stifteren i levende Live 90,000 Kr. i 4% Kreditforeningsobligationer og ved sit Testamente yderligere 10,000 Kr., der dog først kommer til Udbetaling ad Aare.  $\frac{1}{4}$  1924 ejede Fonden 4% Kreditforeningsobligationer til paalydende Værdi 136,000 Kr. Paa Elkær Bakke ved Indsejlingen til Fjorden er *Udbyhøj Fyr*, et Vinkelfyr med hvidt, rødt og grønt Lys, der vises fra en hvid Bygning; Flammens Højde over Havet 35 m, Synsvidden 16,5 km. Ved Udbyhøj er der Lodsstation med 1 Lodsformand og 3 Lodser, der lodser til Byen samt til Frederikshavn, Lille- og Store-Bælt; i Randers er der 1 Lods, der lodser til Udbyhøj. (Litt.: Søvejen til Randers, i Danm kommunale Efterretn. 1907-08 p. 722).

I gejstlig Henseende udgør Randers med Dronningborg Landsogn 2 Pastorer, Randers Skt. Mortens S. (med Dronningborg Landsogn) og Randers Skt. Peders S. Byen er Bolig for Amtmanden over Randers Amt, Dommerne i Randers Købstad, Nørhald m. fl. Hrdr. samt i Rovsø m. fl. Hrdr., Politimestrene i Randers Kbst. m. m., samt i Rovsø m. fl. Hrdr. (se p. 341). Den hører under Randers Amtstuedistr. (Amtsforvalteren bor her), Randers Lægekr. (Amtslægen, der tillige er Kredslæge for Randers Lægekr., bor her) og har 4 Apoteker (Løveapoteket (opr. 1634), Svaneapoteket (opr. 1831), Kroneapoteket (opr. 1898) og Jærnbaneapoteket (opr. 1918)). Den hører til Amtets 2. Folketingskr. (Opstillingskr.), for hvilken den er Valgsted, Randers Skatte- og Skyldkr., Amtets 3. Forligskr., 4. Udskrivningskr. 427. Lægd, samt er Sessionssted for Lægderne 306, 307, 311-328, 371-400, 414, 416-424, 427, 486-496, 504-513 og 523-529 af 4. Udskrivningskr.

Ved Postvæsenet er ansat 1 Postmester, 4 Postkontrollører og 7 Assistenten, ved Telegrafvæsenet 1 Bestyrer, 2 Kontrollører, 8 Assistenten, 1 Medhjælper og 1 Telefonist, og ved Toldvæsenet 1 Toldinspektør, 1 Toldkasserer, 2 Toldkontrollører, 6 Toldassistenter, 3 Toldmedhjælpere, 1 Toldkontorist, 1 Strandvagtmester i Udbyhøj, 1 Toldopsynsmand i Hevringholm, 1 Overtoldbetjent, 2 Toldbetjente, 1 Pakhusformand, 3 Pakhusarbejdere og 3 Toldelever.

Jærnbaner. Randers er efterhaanden bleven et ret vigtigt Jærnbaneknudepunkt, idet den er Station paa den østjyske Længdebane, der aabnedes mod S.  $\frac{2}{10}$  1862 og mod N.  $\frac{18}{10}$  1869 (se i øvrigt under Fredericia), og Udgangspunkt for Randers-Grenaa Banen og Randers-Hadsund Banen. Randers-Grenaa Banen (64 km), bygget ifl. Lov af  $\frac{28}{10}$  1873, aabnedes  $\frac{25}{10}$  1876 som Privatbane; ifl. Lov

af  $\frac{4}{5}$  1875 byggedes Aarhus-Ryumgaard Banen (39 km), der aabnedes  $\frac{1}{12}$  1877 og dreves sammen med R.-Grenaa Banen som den „østjyske Bane“. Da den imidlertid ikke svarede Regning, og der var Tale om at sælge den ved Tvangsauktion, gik den ifl. Lov af  $\frac{18}{2}$  1881 over til at blive Statsbane. Randers-Hadsund Banen (40,7 km), bygget som Privatbane ifl. Lov af  $\frac{25}{5}$  1881 og Eneretsbevill. af  $\frac{16}{9}$  1881, aabnedes  $\frac{10}{10}$  1883 og ejes af Randers-Hadsund Jærnbane-selskab. I Driftsaaret 19<sup>28/24</sup> befordredes 130,374 Personer. Totalvægten af den befordrede Mængde af Gods og Kreaturer udgjorde 29,288 Tons. — Fra Randers befordredes med Statsbanerne i Driftsaaret 19<sup>28/24</sup> 224,058 Personer. Totalvægten af Gods og Kreaturer afgaaet fra R. med Statsbanerne udgjorde 131,893 og ankommet til R. 70,536 Tons. I Driftsaaret 19<sup>28/24</sup> befordredes fra Randers med Randers-Hadsund Banen 50,697 Personer. Totalvægten af Gods ankommet med denne Bane til R. udgjorde 3029, og afgaaet fra R. 19,624 Tons.

Randers staar i regelmæssig Dampskibsforbindelse med København (Det forenede Dampskibsselskab).

**Historie.** Navnet forekommer, saa vidt vides, første Gang i 2. Halvdel af 11. Aarh. Dets oprindelige Form er vistnok det islandske *Randarós*; i Vald. Jrdb. staves det „Randros“ og „Rondrus“; Saxo kalder Byen paa Latin *Randrusium*. Den sandsynligste Afledning af Navnet er vistnok „Byen ved Mundingen af Aaen Rand“, hvad enten dette nu er det gl. Navn paa Gudenaa eller maaske Norreaa. Aar 1086 nævnes Byen som Samlingsplads for Oprørerne mod Knud den hellige; for den endelige Kamp mellem Vald. og Svend Grathe 1157 bliver den nævnt som Mødested for Valdemars Mænd; 1170 havde Kong Vald. et Møde her med den norske Høvding Erling Skakke. Under Borgerkrigen mellem Erik Plovpenning og Abel skal den være bleven afbrændt 1247 af Abel; i alt Fald vides, at den brændte 1244. Mest historisk bekendt i Middelalderen er R. dog ved, at Niels Ebbesen Natten til Lørdag  $\frac{1}{4}$  1340 i R. dræbte Grev Gert („den kullede Greve“), hvorefter han med sine Folk undkom over Randers Bro (bygget mellem 1086 og 1157), hvis Planker i Forvejen var løsnede. Ogsaa under Vald. Atterdag omtales Byen, da Jyderne rejste sig til Oprør paa Grund af de store Byrder, han paalagde dem. Et Slot, som Kongen lod bygge her, uvist hvor, og til hvilket Materialet ifl. Sagnet skal være taget af 11 nedbrudte Landsbykirker, blev indtaget 1357 af den jyske Adel, og 1359 belejrede Kongen den maaske kort forinden befæstede By, „rettende Skyts, Bukker og Blider rundt om“, men de belejrede, fortælles der, gjorde Udfald og opbrændte Fjendens Lejr. Af Hovedsmænd paa det gamle Randershus nævnes Peder Laurensen (Panter) 1357, Eske Croch 1364 (antages at have været Broder til Niels Ebbesen) og Fikke Moltke 1365.

Hvornaar Byen er bleven Købstad, vides ikke. De første omtalte Privilegier for R. er givne af Erik Menved i Viborg  $\frac{8}{3}$  1302; herved fik Indb. i R. („villa forensis“) Toldfrihed for de Varer, de solgte i Riget, uden alene paa Skanør Marked; tillige stadfæstede Kongen  $\frac{22}{4}$  1311 de Rettigheder, som Indb. i R. (her kaldet „civitas“) havde faaet under Kong Vald. (formodentlig Vald. Sejr), nemlig Jurisdiktion i Sager som Drab, voldeligt Overfald, Ran, voldsomt Husbrud og lign., som forøves inden Byens Grænseskel („Wibols pali“, = Skelpæle), et Privilegium, der 1321 udvidedes til, at Byen i alle Sager skulde have sin egen Ret, med yderligere Bestemmelser om Udenbysmænd. Senere er Privilegierne bekræftede bl. a. 1356 af Vald. Atterdag, 1391 af Dron. Margrethe, 1436 af Erik af Pommern, 1441 af Chr. af Bayern, 1483 af Kong Hans, 1514 af Chr. II og 1527 af Fr. I, ligesom ogsaa af Kongerne i den nyere Tid, saaledes  $\frac{28}{5}$  1566.

R. har i Middelalderen været en ret anselig Handelsby, hvis Omsætning dog vistnok for en stor Del har været i Hænderne paa Lübeckerne, om hvis Herredømme der her, saavel som i andre danske Byer, er flere Minder; saaledes har der midt i Byen mellem Brørdregade og Middelgade været en blind Gyde „Peberslip“, og Trangstræde, 1465; Travnstr., 1491; Traffuenstr., vidner maaske ogsaa om lybsk Oprindelse (se Randers Amtsavis  $\frac{10}{5}$  1894), ligesom mange Personnavne af tysk Afstamning stammer fra den Tid. Ogsaa Fiskeriet i Aaen, der dengang har været langt betydeligere end nu, og anden Næring, som Ølbrygning, har været af Vigtighed for dens Opkomst. Flere af Kongerne i Middelalderen søgte ogsaa at fremme Handelen. Saaledes gav Chr. af Bayern 1445

Bevill. paa et efter hans Foranstaltning med Pæle indstukket Sejløb i Fjorden, saa at Borgerne kunde have fri Gennemfart saavel som Pramgang oven i Fjorden, og ved Brev af 1457 fastsattes det, at ingen i Fjorden maatte købslaa, før de kom op til Randers Broer, under Skibs og Gods' Fortabelse. Byen Ørsted, Rovsø Hrd. (s. d.), er altsaa allerede da ophørt at drive Handel, eller er i hvert Fald derefter berøvet Retten dertil. At R. har været en ret ansat Stad, kan ogsaa ses af, at den, om end periodisk, har været Møntsted, saaledes under Erik Ejegod, i Perioden 1147-57 og under Erik af Pommern, og at den har haft 3 Klostre og flere Sognekirker og Gilder.

Ældst var *Vor Frue Kloster*, for Nonner af Benediktinerordenen. Det forekommer første Gang i 2. Tredjedel af 12. Aarh., da der nævnes en Nonne Thorgun, men om dets Historie vides ikke meget; 1263 og 1268 betænkes det i Testamenter, og 1312 stiftede Aarhusprovsten Johannes et Alter i Klosterkirken. I Spidsen for Kl. stod vistnok en Priorisse samt, som Leder af dets verdslige Anliggender, en Prior, hvis Indsættelse ifl. et Bytingsvidne af 1424 tilkom Kongen. Klosteret blev ophævet længe før Reformationen. Allerede i Beg. af 15. Aarh. var det i Tilbagegang, Bygningerne i Forfald og Nonnerne faa i Tal; paa Erik af Pommerns Anmodning overdrog derfor Aarhusbispnen Ulrik i 1428 Klosteret (undt. Kirken, Vor Frue K., der blev Sognekirke i R.) til Kartheusermunke, som heraf og af det ligeledes forfaldne Glenstrup Kloster skulde indrette sig en Ordensstiftelse i Tjæreby, Gimming Sogn, Støvring Hrd.; fra 1431. havens en Supplik fra Kong Erik med pavl. Resol. om de to Klosters Omdannelse til Kartheuserbo. Noget Kartheuserkloster kom dog aldrig ret i Stand her. Derimod var de to Klostre 1445 i Birgittinerne's Eje;  $\frac{4}{1}$  1446 udstedte Paven en Bulle om deres Overgang til Birgittinerne i Maribo, da Kartheuserne ikke befandt sig vel, og udtalte, at det nye Kloster skulde bære Navnet Mariager; og 1451 kom en Bulle om, at Aarhusbispnen skulde efter Ansøgning fra Maribo Kl. bekræfte Omdannelsen af de to Klostre fra Benediktinerkloster til et Birgittinerkl. i Mariager; dermed var de to Kl. ophævede for steds (se Kirkeh. Saml. 3. R. III p. 170 flg.). Snart efter er vistn. Vor Frue Klosters Bygninger nedbrudte; de laa ved Raadhustorvet. Kirken blev som nævnt Sognekirke;  $\frac{7}{10}$  1529 fik Borgerne efter Anmodning kgl. Tilladelse til at nedbryde den; 1537 var den vistnok forsvunden. Paa Frue Klosters Grund holdtes tidligere Ommersyssels Ting og Skt. Ludvigs Marked. — Et *Graabrødre*kloster blev stiftet 1236. I Testam. vides det af og til at være blevet betænkt, bl. a. 1263, 1268, 1456, 1509 og 1514; desuden fik det efterhaanden noget Jordegods, saaledes 1443 en Eng ved Essenbæk Klosters Hestehave, 1445 Engen Trundholm ved Randers og 1455 en Jord i Randers Skt. Peders Sogn. Aar 1467 forpligtede Guardianen sig til „i den nye Kirke paa den nørre Side ved Koret“ at opføre et Kapel, hvori der skulde holdes 3 ugtl. Messer og en aarl. Begængelse for Anders Jacobsen Bjørn til Stenalt og Hustru; 1472 stiftede Otte Nielsen Rosenkrantz og Hustru (begge begr. i Klosterkirken) et andet Kapel, og 1497 optoges Medlemmerne af Skt. Barbaras Gilde i Ordenens Broderskab. Af Klosterets Guardianer vides et Par at have været Provincialministre. 1503 blev Konventet bragt til Observans. Klosteret ophævedes 1530 og skændedes af Kongen med alt Tilbehør til Righshofmester Mogens Gøye, der dog endnu s. Aar overlod Kirken til Borgerne paa det Vilkaar, at han skulde have Ret til at indsætte Sognepræst, og Dagen efter beskikkede han hertil den luthersksindede Mads Lang. Efter Mogens Gøyes Død 1544 kom Klosteret tilbage til Kronen og omdannedes til Dronningborg Slot (se ndfr.). — Yngst var *Helligaandsklosteret*. Oprindeligt var det kun en borgerlig Hospitalsstiftelse ganske som de smaa Helliggesthuse, der fandtes i adskillige Købstæder, og det var grundlagt af Randers By; Hospitalet nævnes første Gang 1417, men er vistnok en Del ældre (en Peder Nielsen Galde, nævnt 1400 som „Forstander i Randers“, har mulig hørt hjemme her). Til Hospitalet var som sædvanlig knyttet et lille Helligaandskapel. Skønt Stiftelsen flere Gange støttedes med Afladsbreve og af Omegnens Adel med Gaver af Jordegods, vedblev den sikkert at være ringe, indtil den c. 1485 med Kongens Indvilligelse lagdes under Helligaandsklosteret i Aalborg og dermed selvomdannedes til et Hospitalskloster. Saa kom snart efter, især under Priorerne Jens Ma thiesen og Laurids Nielsen, dets Glansperiode. Kong Hans skændte Klosteret Skt. Mortens Kirke i R., for at Kapellet kunde istandsættes og vedligeholdes af sammes Indtægter, dog med Forpligtelse til, at der i Skt. Mortens Kirke skulde holdes en ugtl. Messe for hans og hans Slægtnings Sjæle; fra nu af blev Skt. Mortens Kirke Klosterets egentl. Kirke, om den end ved Siden af vedblivende synes at have været Sognekirke; i denne Anledning undergik den en hel Ombygning (se p. 348). Blandt de Gaver, Kl. modtog omkr. 1500, nævnes flg.: 1496 skændte Sognepræsten i Gimming det en Fiskegaard m. m. ved Randers Bro, og s. Aar fik det af Axel Lagesen Brock til Clausholm nogle Gaarde i

Hammelev og Laen samt en Fiskegaard; 1500 gav Jens Nielsen (Munk) til Restrup det noget Gods i Lyngaa, 1510 Tyge Jensen Seefeld af Dalsgd. en Gaard i Troelstrup, Rinds Hrd., og 1515 Aarhuskanniken Jens Eriksen en Gaard i Voldby, Gern Hrd. I og ved Randers fik det desuden flere Abildgaarde, Haver og Jorder, „Priorgaarden“ m. m.; 1520 omtales, at det havde 3 Kalkovne ved Mariager Fjord. Reformationsrøret og andet gjorde dog Ende paa denne Storhedstid, og den sidste halve Snes Aar af Klostrrets Bestaaen var en fortsat Nedgang. Da Chr. II 1522 forlangte en stor Skatteydelse af Gejstligheden, erklærede Klosteret, at det havde en Gæld paa 3000 Mark; 1527 maatte det sælge flere Ejendomme, deribl. det ovenn. Helligaandskapel. Fr. I lod 1530 foretage de første Skridt til dets Ophævelse som Kloster, og 1532 var det som alm. Fattig- og Sygehus underlagt verdsl. Øvrighed, idet Forstanderen da forpligtedes til at gøre Mogens Gøye og Borgmester og Raad i R. Regnskab for det. Endelig ophævedes det helt 1541, og dets Gods overdroges Aarhus Hospital, hvortil ogsaa Lemmerne førtes; men som nævnt p. 361 blev noget af Godset atter frataget Aarhushospital, da det nye Hospital i Randers stiftedes 1558. Helligaandsklosteret har væsentlig ligget N. for Skt. Mortens Kirke. Hvornaar Bygningerne er nedrevne, vides ikke, mulig ved 1550; det p. 360 omtalte „Helligaandshus“ er sikkert en Rest af dem. Skt. Mortens Kirke staa derimod endnu som Sognekirke. (Se Artikler af J. Oskar Andersen, N. H. Bay, C. Neergaard og G. Stemann, i Kirkehist. Saml. 4. R. I p. 74 og 764, 4. R. II p. 180, 4. R. V p. 68, 355 og 481, og 4. R. VI p. 1, 294 og 809, samt i Saml. t. j. Hist. 3. R. IV p. 321)\*. — Desuden hørte til R. i Middelalderen en Skt. Jørgens Gaard for spedalske (se under Vorup S., Galten Hrd.).

Foruden *Skt. Mortens Kirke, Vor Frue Kirke og Graabrødrekirken* (se ndfr.) havde Randers i Middelalderen endnu 3 Kirker. Paa Raadhustorvets Nordside laa *Skt. Peders Kirke*, opf. i den tidligere Middelalder, med et sen. tilbygget Taarn (den nævnes 1455); af den sidste kat. Aarhusbisp Ove Bille blev den overladt Borgerne i R., stadfæstet af Chr. III 1535; den er vistnok snart efter bleven nedlagt; men Taarnet, som Byen brugte som Klokketaarn, og som 1687 fik et nyt Spir, stod indtil 1795, da det solgtes til N. Bay bl. a. paa Betingelse af, at Nedbrydningen af det var tilendebragt ved Udgangen af Oktober 1796; Klokkerne overflyttedes til Skt. Mortens K. Ved Taarnet laa i 17. Aarh. et Tinghus. Taarnet kaldes i Skattebøger ikke Skt. Peders, men Vor Frue, og det er muligt, at selve Klosterkirken var viet til Skt. Peder (Saml. t. j. Hist. 3. R. III p. 253 og IV p. 18). Af Kirkens Murværk stod Rester indtil 1905, indbyggede i et Privathus (Matr. Nr. 731) og undersøgte af F. Uldall ved dets Nedrivning. Der fandtes et store Partier af Skibets Mure, især af Sydturen, med en Buefrisesegims og ejendommeligt romansk Mønstermurværk af Fraad- og Kridtsten, hvoraf et Brudstykke er bevaret paa Randers Museum; det saas, at der i Kirken havde været indbygget sentgotiske Munkestenshvelv, og at der foruden Taarnet sidst i Middelalderen har været tilbygget et søndre Sideskib af Munkesten. En Granitfont, som stod paa Holmsgd. ved R., stammer maaske fra Skt. Peders Kirke. Mellem Middelgade og Brødregades sydl. Del laa *Skt. Clemens Kirke* (nævnt 1403); 1532 fik Henning Baltersen Præsentsats paa Kirken, men <sup>24</sup>/<sub>10</sub> 1540 tillod Kongen Borgerne i R. „at nedbryde den og Kirkegaarden og dermed bygge og holde de andre to Sognekirker ved Magt“; Taarnet skulde dog blive staaende. Efter 1540 stod dog endnu noget af Kirken; 1552 ejede Niels Hølleberg Koret. Ved Byens Brand 1671 ødelagdes Spiret, faa Aar efter at det var fornyet, og derefter forfaldt Taarnet og nedbrødes mellem 1724 og 1736. Taarnet har Navn efter dette Taarn. I Ejendommen Matr. Nr. 300 paa Middelgade staa som Rest af Kirken et større Parti af røde Munkesten i Munkeskifte med Granitkvadre foruden. 1542 blev Skt. Clemens Præstegaard gjort til Præstebolig for Frue Sogn. Se i øvrigt Saml. t. j. Hist. 3. R. III p. 250. Paa Skt. Laurentii Bakke (se p. 356) laa *Skt. Laurentii Kirke* (nævnt 1483); samtidig med Skt. Peders Kirke overlod Ove Bille den til Borgerne, kgl. stafd. 1535; men <sup>7</sup>/<sub>6</sub> 1529 havde Kongen dog allerede givet sin Tilladelse til, at den maatte nedbrydes og Sognefolket søge Helligaandskirken; kort efter er den sikkert forsvunden. Omtr. 1650 lod Borgmester Jesper Lauritzen paa Kirkebakken opføre et Kapel (nedblæst 1718, men genopf.), hvori han stiftede en Lørdagsprædiken, som varede til 1730, hvorefter Bygningen brugtes til at holde Ligprædiken i, indtil den solgtes 1771. 1826 blev Skt. Laurentii Bakke planeret og beplantet. Om et *Skt. Hans Kapel* se under Vorup Sogn, Galten Hrd. — Af Gilder omtales foruden det ovenn. *Skt. Bar-*

\*) At der, som før antaget, ogsaa skulde have været et 4. Kloster, for Dominikanermunke, er en Misforstaaelse; den „Sortebroder Aron fra Randers“, som med andre Dominikanere 1246 sendtes til Estland, opholdt sig kun i R. som Terminsbroder (fra Sortebroderklostret i Viborg?).

baras Gilde, der havde Medlemmer af begge Køn, et *Skt. Knuds Gilde*, et *Hellig Kors Lav*, hvis daglige Messe holdtes i Graabrødre Klosterkirke, et *Skt. Katharinæ Gilde* (det „store Præstegilde“), *Frue Præstegilde de compassionis* (det „lille Præstegilde“; dettes Skraa fra 1484 er trykt i C. Nyrop, Danm. Gilde- og Lavsskr. I p. 430). Ved Siden af disse gejstlige Gilder var der et mere verdsligt, *Guds Legems Lav* eller *Købsvendenes Lav*, hvis Broderskab for det meste bestod af Kræmmere og Købmænd og deres Hustruer, og af hvis Gildeskraa fra 1417 (se Nyrop, I p. 560, og „Randers Kjøbsvendes Gilde-Skraa fra 1417“, Kbhvn. 1898), der er bevaret et Brudstykke.

At Byen har været befæstet i Middelalderen, er som ovenfor berørt sikkert. Byens Vold nævnes 1430. I et Brev fra 1505 angives, at Helligaandsklosteret til evig Tid skulde „holde og holde lade Bysens Planker færdige og stærke med Ringmure og Bygning inden og uden fra den norderste Side, som Klosters Jord begyndes, og saa til Vester Port“, og der omtales i samme Forbindelse baade Vold, Grave og Planker. Befæstningslinien gik ved nuværende Vester-Grave, Vester-Kirkestræde, Hovmeden, Provstegade, Helenestræde, Frederiksplads og Øster-Grave; mod S. gav Aaen og formentlig Palisadeværk tilstrækkelig Beskyttelse. I Ejendomme i Vester-Kirkestræde, overfor Skt. Mortens Kirkes Vestgavl, er ved Grundgravning truffet Rester af en svær Mur af Granitkvadre (fra nedrevne Kirker) og Munkesten, antagelig Ringmuren. Der omtales 1505 „de inderste Byens Grave“, og Aaret forud en ydre Grav. Volden mellem inderste og yderste Grav har været et Forværk udenfor Muren, en „Hofmaje“, et Ord, som er bevaret i Gadenavnet „Hovmeden“. Nørreport nævnes 1504 (jfr. nedenf.). Byen fik en ny, af Chr. III anlagt Befæstning i 1. Halvdel af 16. Aarh. 1535 meddelte Kongen Byens Magistrat, at han agtede at tage sig af Fæstningsværkerne, men der blev dog ikke gjort noget rigtigt ved det, før Opførelsen af Slottet (se ndfr.) var tilendebragt. 1548 bad han Borgmester og Raad om at yde Bistand ved Gravning af Gravene, men formentlig har det ikke hjulpet særlig, for 1552 maa Lensmanden Hans Stygge gentagne Gange gøre Udveje for Tilvejbringelse af Penge til at lønne Arbejdsfolk med til dette Arbejde. 1553 fik Bønderne fra 13 omliggende Herreder Tilsigelse om at møde med Heste, Vogn, Redskaber samt hver 2 Medhjælpere og paa egen Kost udføre hver 2 Dages Arbejde paa Graven. Det maa have hjulpet, for siden hører man ikke mere herom. Befæstningen, der kun delvis blev skudt længere frem end den gamle, bestod i en Grav, der strakte sig i en Halvkreds om Byens nordl. Del fra Vesterport over Nørreport til Østerport; indenfor denne var der mod V. en Jordvold (udenfor nuv. Store-Voldgade), derefter en Rondel og Ø. derfor en Bymur, formentlig hidrørende fra ældste Befæstning og forstærket ved en Jordvold lige til Østerport; S. for Østerport var Dronningborg Slot blevet opført, og dets Ringmur indgik her som Led i Bymuren; langs Vester- og Øster-Grave var der Palisadeværk. Mod S. var der ingen Befæstning, idet Aaen stadig dannede tilstrækkeligt Værn; Sønderbro udgik fra Vester-Grave og bestod i 3 Led, Suderbroen, der førte over Suderstrømmen til Gunborgholmen, hvor der var Befæstning, Vindebroen, der førte over Vindebrøløbet til Laksegaardsholmen, og en 3die Bro, som førte til det sydl. Fastland. For at fylde Gravene ledte man Norraa fra Fladbro gennem en gravet Kanal ind til Byen; Vandet førtes ind i Gravene ved den sydl. Ende af den vestlige Grav (hvor 1617 Hvide-Mølle anlagdes), og løb derfra N. om Byen og ud i Gudenaalen, forinden havde Vandet dog afgivet Drivkraft til Slotsmøllen, der var opf. tæt SØ. for nuværende Frederiks Plads, og til hvis Fundamenter var anvendt Sten fra de nedrevne Kirker i Bjærgby og Erslev. Befæstningen blev ikke længe holdt vedlige; allerede 1587 omtales Muren som forfalden; Værkerne istandsattes 1643 af Wrangel, som havde besat Byen (se ndfr.), og han byggede ligeledes en Skanse S. for Byen (ved nuv. Skansemølle). 1687 siges Byen udtrykkelig ikke at være nogen Fæstning, selv om Gravene endnu var til. Men efter at Hvide-Mølle var anlagt (se ovfr.), maa Gravene ogsaa delvis have ligget tørre, fordi Vandet derved fik Afløb til Gudenaalen, inden det havde passeret disse. Det sidste Stykke Vold forsvandt i Slutn. af 18. Aarh., og ved Midten af 19. forsvandt de sidste Grave V. for Nørregade, paa dens Plads mellem Nordre-Grave og Slotsgade ligger endnu en Række smukke Haver. — Vesterport, paa Vester-gade omtr. udfor det nuv. Hospital, har ikke været nogen egentl. Portbygning; 1695 blev den paany opsat af Tømmer. Nørreport, paa Nørregade mellem Provst- og Fabriksstræde, var en større Bygning, hvis Fundamenter er fremgravet 1873, 1906 og 1910, liggende umiddelbart indenfor Graven, og en Bro har ført over denne; i Fundamenterne fandtes en med Tøndehvælvning overbygget Gang, der førte ned til Graven, og mod S. Murene af en Udbygning; Taarnets Dimensioner har været c. 6,8 × 7,2 m, og Bygningsmaaden (Krydsskifte) tyder paa, at det er opført i Forb. med Chr. III's Fæstning

og ikke, som tidligere antaget, har staaet fra den middelalderlige Fæstnings Tid; af en Taksation ses, at Taarnet har været 24 Alen (15 m) højt; det solgtes til Nedbrydelse  $2\frac{1}{2}$  1791. I Taarnet var et berygtet Fangehul („Randers Nørrebaand“), 7 Al. under Jorden, og her fandtes ogsaa Gabestokken, ligesom her har været Daarekiste, hvortil Indgangen vides at have været i Muren under Broen. Efter Udgravningerne mærkedes Portens Plads ved et N. P. i Brolægningen. Østerport, en muret Bygning, som stod paa Frederikspladsen omtr. udfor Enden af Slotsgade, siges i 17. Aarh. at være yderlig forfalden, den havde mindst 2 Stokv. og har været brugt til Beboelse; ved Udgravninger i 1900 (se Uldall i Randers Amtsavis Juni og Juli 1900) fandtes Rester af den, og Stedet betegnedes ved Ø. P. i Brolægningen. (Se Artikl. af Stemann i Saml. t. j. Hist. 3. R. II p. 203, 293 og 508, 3. R. III p. 260, N. H. Bay, sst. 3. R. IV p. 1 og Uldall, sst. 4. R. I p. 205).

I Beg. af den nyere Tid fik Randers ogsaa sit kgl. Slot, nemlig det omdannede Graabrødrekloster (se p. 381), der fra 1544 kaldtes „Randersgaard“ eller „Vor Gaard i R.“, men fra omtr. 1550 *Dronningborg*. Klosterkirken blev Slotskirke, foruden at den vedblev at være Bykirke. Chr. III opholdt sig oftere paa Slottet, saaledes Vinteren 1551-52, da han her udstedte den Dronningborgske Reces, og Efteraar 1558; i øvrigt boede Lensmændene over Dronningborg Len her. Slottet var 1559-71 som Livgeding tillagt Dronn. Dorothea, efter hvis Død det atter kom til Kronen; Foraar 1573 holdt Fr. II Hus her; senere gæstedes det sjældnere af Kongerne. Blandt Lensmændene nævnes Eske Brock († 1625), i hvis Dagbøger baade Byen og Slottet ofte omtales. I Krigen 1644-45 huserede de svenske slemt her, som det bl. a. ses af en Synsforretn. fra  $28/11$  1645 (se „Orion“ Kvartalsskrift II p. 254 flg. og Randers Amtsavis  $28/3$  1894), og i Krigen 1657-60 har Slottet sikkert ogsaa lidt Skade. 1661 blev D. Slot og Gd., Bjellerup Ladegd. (50 Td. H.) samt Gods (1291 Td. H.) for 69,237 Rd. udlagt med adelig Frihed til Lukas v. Spreckelsens Enke, Anna, og Arvinger samt Oberolder Joakim Beckmand i Hamborg. Dennes Part skødede Benjamin Wiese, Bernh. Clausen og Joakim Wichmand m. fl. 1683 til Peter v. Spreckelsen (adlet 1682), der allerede forhen s. A. for 1628 Rd. havde erhvervet Sædegaardsfrihed for D. Ladegd. (54 Td. H.). Om ham og Bodil Steen se „Fra R. Amt“ 1908. Efter at han var død barnløs 1706 tilfaldt Ejendommen hans Søstersøn Jobst v. Overbeck i Hamborg, der 1710 ved Købekontrakt solgte den for 90,000 Rd. Kroner til Assess. Peder Thøgersen Lassen til Rødslet, men i Kraft af sin Reliutionsret overtog Kongen den 1711 (Skøde 1714). Slottets Bygninger blev nu nedrevne (ved Plak. af  $18/10$  1721 anbefalede Kongen, at Slottet skulde nedbrydes tillige med Staldgaarden og al den Grund, som samme staa paa med tilh. Gaardsplads samt Frugt- og Lysthave); Materialet er til Dels anvendt til de to nye Fløje paa Clausholm. Grunden med nogle paastaaende Bygninger skødede Kongen 1725 for 654 Rd. Kroner til Kbm. Ditlev Biering. Slotskirken var allerede nedlagt 1698 og Menigheden henvist til Skt. Mortens Kirke. Godset henlagdes under D. Rytterdistrikt, der nedlagdes 1765, da de fleste af Beboerne paa Aukt. købte deres Gaarde. En Del af Hovedgaardstaksten og Godset købtes af Etatsrd. D. Kirketerp, som opbyggede en Gaard „Dronningborg“ noget N. for Randers (se under Dronningborg Lands.). Slotsgrunden, som var unddraget Købstadens Jurisdiktion, indlemmedes først i Byen ved Reskr. af  $18/10$  1819. Den nuv. „Slotsgaard“ er en Saml. Bygninger, der vistn. før tjente til Staldgaard m. m. — Ved Omdannelsen fra Kloster til Slot er der udført flere Byggeforetagender, om hvilke man hører Tale navnlig omkr. 1550. Saaledes fik Lensmændene paa de omliggende Len 1550 Ordre til at brænde Sten og tilvejebringe Tømmer. Kronens Bønder i Middelsom og Sønderlyng Hrd. fik 1551 Ordre til med Heste og Vogne og 2 Arbejdere hver at arbejde i 2 Dage paa egen Kost ved Slottet; 1552 ses, at Kongen i Bohus Len har forskrevet Tømmer til Slottet, og s. Aar befalede han Vorup Kirke nedbrudt og Materialerne anvendte til Bygningen; for at faa yderligere Materiale fik Lensmanden 1553 Lov til at nedlægge Kirkerne i Bjærgby (Støvring Hrd.), Erslev (Galten) og V.-Alling og Skørring (Sønderhald); kun de to første blev dog nedbrudte. Desuden benyttedes Materiale fra det omtr. 1550 afbrudte Tordrup Slot (Galten Hrd.; se ogsaa Glenstrup S.). Endvidere foretoges der Byggearbejder paa Slottet 1581 (Bygmester: Nikkel Caries). Om Slottet haves Oplysninger dels fra Synsforretn., bl. a. fra 1626, 29, 45, 46, 47, 48, 50 og 62, dels fra Kortet hos Resen. Som en fhv. Klosterbygning bestod det af 4 Fløje. Hovedfløjen, den sydl., var „af Grund opmuret og 3 Loft høj“; i vestre Ende var Kongens Sal, i øvrigt indeholdt Fløjen Dronningens Sal, Fruerstue, to Borgestuer, Slotsfogdens Kammer, Smørkælder, Saltkælder m. m.; paa Fløjens Nordside var et eller to smaa Trappetaarne; paa Sydsiden var der en mindre Udbygning, ogsaa i 3 Stokv., bl. a.

med Skriverstue. Vestfløjen var delvis nedbrudt 1646 („synes at have været 19 Fag Hus, muret af Grund, 4 Loft høj, og har tilforn været kaldt Kongens Kancelli“); det er vistn. en Rest af Fløjens Østmur, der paa Tegningen hos Resen mod V. lukker for Borgegden. I Østfløjen (1647: „hvor Lensmanden plejer at holde Hus“) var der mod S. en Over- og en Neder-Fruerstue og derunder to hvælvede Kældere; i øvrigt var der Køkken, Bryggers m. m. samt i Nordenden en Stald (1646: før et stort Bryggers); Lofterne brugtes en Tid til Korn. Nordfløjen var Slotskirken, der bestod af Skib og Kor, med Hvælvinger og et Taarn paa Nordsiden; under Kirken var en hvælvet Kælder. Fra Østfløjen førte en Vindebro over den gamle Bygrav; i den Pille nærmest Porten under Vindebroen var 1650 blevet indrettet Fangetaarn. Slotsmøllen (nedlagt ved kgl. Konf. af  $\frac{9}{8}$  1649) laa Ø. for Slottet, og hvor den nuv. Slotsgaard (paa dennes Port stod endnu 1839: Chr. IV 1631) er, laa Staldgaarden og Smedien. Til Slottet hørte flere Haver, en Ladegaard Bjellerup (se Dronningborg Landsogn) m. m. Der er nu intet tilbage af Slottet; det har ligget mellem Frederikspladsen, Slotsgade, Brødregade og Burschesgade, saa at Sydfløjen laa parallelt med Burchesgade, Slotskirken langs Slotsgade. (Se ogsaa Saml. t. j. Hist. 3. R. IV p. 329).

Ved Beg. af den nyere Tid tog R. ivrig Del i Reformationsrøret. 1526 advarede Bisp Ove Bilde Byraadet i R. mod at lade Simon Skaaning prædike det lutherske Kætteri der i Byen. 1527 optraadte som den nye Læres første Forkynder i R. Henning Baltersen († 1552), af andre Reformatorer nævnes Niels Christensen, vistnok før Munk i R. Graabrødrekloster, der blev den første evangeliske Præst ved Skt. Mortens Kirke († 1566), og Mads Lang († 1557), der blev Præst ved Graabrødre Kirke (se p. 381) og virkede her, indtil han 1537 blev Bisp i Aarhus (se Kirkeh. Saml. 2. R. II p. 727 flg., 2. R. V p. 790 flg. og 4. R. IV p. 188 og 205 flg.). Povl Helgesens Skrift: „En kort og kristl. Undervisning paa det hemmelige Stykke i Messen, som kaldes Kanon, med et føje Brev til Borgemestre og Raad i R.“, der giver gode Oplysninger om Reformationen i Byen, lod Øvrigheden nagle til Kagen. I Grevens Fejde stod Byen paa Chr. III's Side. Efter Slaget ved Svensstrup flygtede de slagne Adelsmænd til R. (der ifl. Ordre af  $\frac{20}{10}$  1534 skulde befæstes), og Skipper Klement fulgte snart efter og slog Lejr N. for Byen paa Flintebjerg, men Adelsmændene sammen med Borgerne forsvarede sig saa tappert, at han ikke kunde indtage den, og da Vendelboerne „sloge sig fulde i Randers Burøl“, som de havde fundet i nogle Kældere udenfor Byen, led de Nederlag. Aaret efter gav Chr. III Byen et Beskærmelsesbrev mod Vendelboerne, der havde truet med at hævne dette Nederlag, og berømede Borgerne for deres Kongetroskab. Chr. III holdt Herredag her 1537, Fr. II ligeledes  $\frac{17}{8}$  1573.

I øvrigt har vistnok denne Periode i Beg. af 16. Aarh. været mindre gunstig for Byen, hvortil en Brand før 1527 og en 1530, der lagde R. i Aske paa de grundmurede Kirker og Klostre og en enkelt grundmuret Bygning nær, har bidraget. Ogsaa den følgende Tid har haft sine Ulykker. Saaledes bortrev Pesten 1602 mange Mennesker, og 17. Aarh.'s Krige lod den heller ikke uberørt; 1627 blev den indtaget af de kejserlige, som det synes uden Modstand (Befæstningen var vel da allerede i Forfald, som ovenf. omtalt); i April 1644 blev R. besat af Svenskerne, 2 Regimenter laa her i 3 Maaneder, og Fjenden udskrev en Brandskat paa 24,000 Rd. I November s. A. besatte den svenske General Helmuth Wrangel Flintebjerg; han havde sit Hovedkvarter i R. og lod Fæstningsværkerne udbedre (maaske den Skanse, der findes hos Resen S. for Byen — hvor nu Skansemøllen er — stammer fra den Tid), og herved lod han nedrive de fleste Huse og Staldgaarde ved Nørre- og Vesterport; ogsaa i Krigen 1657-60 var den besat, i Begyndelsen af svenske Strejfkorps, der udskrev 4000 Rd. i Skat, senere af Brandenborgere. Men alligevel har 2. Halvdel af 16. og 1. Halvdel af 17. Aarhundrede været en Stortid for Byen, da den under Landets alm. Fremvæxt tog et stort Opsving, især ved Handel og Søfart. Driftige Købmænd skabte store Formuer og kastede Glans over deres By. („Det liden Kiil, fordi mange Rentenerer boede der, og der var mange rede Penge“). Allerede i Slutn. af Middelalderen havde Brødr. Niels, Peder og Anders Paaske „forbygget alle Borge“, 2: bygget Huse større end Borge; i den nyere Tid nævnes bl. a. Peder Anchersen († 1655), tillige Raadmd. og Borgmester, der „lod bygge og til Søen udrede herfra Stranden 30 Skibberumme“ (se Fra Randers Amt 1913), Niels Jacobsen (se under Kirken p. 352), Niels Mogensen († 1666), tillige Borgm., Brødr. Mads Poulsen og Thomas Poulsen († 1669), Michel Thygesen Hviid († 1672), tillige Borgm., Mads Hansen Bentzen († 1673), Familien Bay m. fl. Dr. Chr. Skjønning skrev i sit Klagevers ved Th. Poulsens Begravelse: „Du fede Lakestad, berømte Rigdomskiste, — Du som af Borger-slægt i danske Land fremviste — Det allerbedste Blod, din Poulsen,



Hemmer, Hviid, — Din Hofmann, Bentzen og din Lasson forud Tid". — Af Verset ses, at Fiskeriet, særlig Laks, endnu dengang havde stor Betydning for Byen. I 1664 fandtes saaledes 32 Laksegaarde, deraf de 23 nedefor Sønderbro, disse forsvandt dog efterhaanden af Hensyn til Sejladsen, og der var tilsidst kun Frisenvold Laksegaard tilbage; Ejeren af denne Laksegd. fik 1883 Højesteretsdom for, at han havde Eneret paa Fiskeri mellem Laksegaarden og Udbyhøj, og først efter at Staten 1901 for 150,000 Kr. havde afkøbt ham denne Eneret, blev Fiskeriet givet fri; Fangsten ved Frisenvold kunde undertiden beløbe sig til 1200 Laks om Aaret, gennemsnitlig paa 7-8 kg Stykket; i gamle Dage betingede Tjenestefolkene i R. sig, at de ikke vilde have Laks mere end 2 Gange om Ugen; man nød den raset (let saltet, halvtørret og ristet), hvorimod man ikke yndede egl. røget Laks. Af andre bekendte Varer fra R. nævnes foruden de p. 376 omtalte Handsker ogsaa Bryggeri af Burøl, hvis Ry vistnok holdt sig til langt op i 18. Aarh., saaledes har Holberg kendt det, for i Peder Paars hedder det: „Det fede Randers Øl gav Lyst til mere Snak“, men 1735 hedder det, at Brygningen er aftaget til en Tiendedel af, hvad den tidligere havde været; i den p. 383 omtalte Gildeskraa fra 1417 spiller der en stor Rolle; at det har været stærkt og meget søgt, kan man træffe sig af det Ordsprog, der endnu brugtes op i 18. Aarh.: „Wer von R. kommt unbesoffen und ungeschlagen, der mag vom grossen Glück sagen“.

Efter Midten af 17. Aarh. kom der en alvorlig Nedgangsperiode. Krigen 1657-60 gjorde sit; dertil kom, at mange af Byens rige Familier efter 1660 købte Godser og drog deres Formuer fra Byen; større Ildebrande nævnes i Aarene 1658, 1662 og 1664, men mest har en voldsom Ildebrand 1671 skadet Byen (1672 havde den 2036 Indb.). Som Vidnesbyrd om dens Tilbagegang kan nævnes, at den i Forordn. af <sup>28</sup>/<sub>1</sub> 1682 ikke var blandt de Byer, hvem det var tilladt at drive Handel med Udlandet, en Bestemmelse, der dog allerede blev modificeret ved Reskr. af <sup>16</sup>/<sub>8</sub> 1687 og ophævet <sup>5</sup>/<sub>8</sub> 1689. I 1735 hedder det, at Byen kun kan anses at være halvt saa „important“ som for 20-30 Aar siden, og som medvirkende Aarsag hertil anføres den Omstændighed, at Indsejlingen gennem Fjorden til Byen groede til og stoppedes. I 1735 var der kun 1,3 m Vand, og tidl. sagdes der at have været 2,2-2,5 m; Varerne maatte da indskibes i Pramme for at blive ført til Byen; der hørte 15 smaa Skibe hjemme i Byen, og Farten gik hovedsagelig til Norge med Korn og med Tømmer, Tjære, Fisk o. a. som Returfragt, eller til København. Denne Nedgang varede til langt op i 18. Aarh., da der atter i de sidste Aartier kom nogen Fremgang, særlig paa Grund af gunstigere Handelsforhold under den nord-amerikanske Frihedskrig og flg. Aar. Af de driftige Købmænd paa den Tid maa særlig nævnes den p. 357 omtalte D. Kirketerp, der var den første til at bringe en Handel med Udlandet i Stand; Sejladsen paa Fjorden blev forbedret, og han byggede større Skibe, der for paa Frankrig, Spanien og Vestindien. Der kom atter Velstand til Byen, og dens Folkemængde (1769: 2718) tog stærkt til. 1759 fik Randers et Havneordlement, og Aaret efter fik man Lov at opkræve Havneafgift af ind- og udgaende Varer mod at Indtægterne skulde bruges til Havnens Istandsættelse og Vedligeholdelse. Der blev i den følgende Tid gjort betydelige Opmudringsarbejder, men Stengrundene kunde man ikke overvinde, og efter at Havnen havde paadraget sig en Gæld paa 10,000 Rd. gik det hele i Staa, indtil man 1787 fik Hornbækfiskere til at optage Stenene, en Vinterhavn blev indrettet i Udbyhøj, og 1807 havde man faaet uddybet hele Løbet til 2,2 m. — Krigen 1807-14 hæmmede Udviklingen noget; i 1808 fik R. Indkvartering af spansk Rytteri og var en Tid Hovedkvarter for den højstbefalende spanske General i Nørrejylland Don Juan Kinderlan, og en Tid laa her en Del engelske Krigsfanger, Besætningen fra et i Udbyhøj opbragt Krigsskib; i de følgende trange Aar gik Byen atter noget tilbage i Velstand, men genvandt det ret hurtigt igen.

I Krigen 1848-50 havde R. kun et kortvarigt tysk Besøg, men i 1864 blev det en længere Besættelse, fra <sup>29</sup>/<sub>4</sub> til efter Fredsslutningen <sup>29</sup>/<sub>10</sub>; Tyskerne krævede en Brandskat paa 24,000 Rd., men Borgerne nægtede at udrede den, hvorfor nogle ansete Borgere blev taget til Fange og sendt Syd paa; en Tid var Byen Sæde for den preussiske Regering for Nørrejylland, og Kvarter for General Vogel von Falckenstein.

I 19. Aarh. havde Randers den største Handelsflaade, den vistnok nogensinde har haft. Sejlskibene afløstes efterhaanden af Dampskibe, og 1856 begyndte Brødr. Petersen, der hidtil havde drevet Paketfart, Dampskibsruuten til København, men solgte 1870 Skibene til Det forenede Dampskibsselskab, hvilket ogsaa 1900 har overtaget Skibene fra et andet Randersselskab, Dampskibsselsk. af 1866, der med 7 Skibe drev Kreatur-eksport til England og gik i oversøisk Fart.

I Slutn. af 19. Aarh. har Randers været i stadig Fremgang; der er oplomstret en

ikke ubetydelig Industri, særlig Vognfabrikken Scandia og Slagterierne, men i øvrigt mest mindre Virksomheder, og Handelen har taget et stort Opsving. Byen har et udmærket Opland til alle Sider og ligger temmelig langt fra andre Købstæder. Før Banernes Anlæg kunde der ofte paa en Torvedag komme 1500 Bøndervogne til Byen, og ved Randers Hestemarked kom Folk rejsende langvejs fra; Baneanlæggene har yderligere lettet Samkvæmmet med Oplandet, men fortrængt den i sin Tid betydelige Kaagfart paa Gudenaaen. For imidlertid ikke at blive distanceret af Aarhus og Aalborg har man i 20. Aarh. maattet koste 1½ Mill. Kr. paa at faa uddybet Sejløbet til 5,6 m og rettet det af, da Nutidens store Korn- og Kuldampere var for lange til at sno sig i Aaens Krumninger. Nu er der en ret stor Trafik af fremmede Skibe, men kun faa hører hjemme i Randers. Byen er vokset meget i Omfang, og Forstadsbebyggelsen har været stor.

Randers er gammel Garnisonsby. Allerede fra 1719 samlede Rytterne, der tidl. havde været indkvarteret hos Rytterdistriktets Bønder, i Byen; 1735 klagedes der stærkt over Indkvarteringsens Byrder, der angives at være medvirkende Aarsag til Byens Aftagen; 1774 erstattedes det gl. Rytteri med Dragonerne, som siden da har haft Garnison her. Paa Nørrejyllands Tøjhus var der fra dets Oprettelse og vistnok til 1867 et Detachment Artilleri.

I Randers er fremdraget 2 Runestene. Ved Nedbrydn. af et glt. Hus i Vestergrave fandtes 1910 en Runesten fra omtr. Aar 1000 med Indskr.: „Tøke rejste denne Sten efter sin Broder Torsten og sin Fader Agge“ (sidste Navn tvivlsomt). Se Aarb. f. nord. Oldk. 1913 p. 120. En anden, der allerede kendtes af Worm og har ligget som Døtrin i et Hus, er afslidt paa Forsiden; paa Kanten staar: „- - en saare gæv Mand“ (se Wimmer, Dske Runemindesm. II Nr. 53). Begge staar ved Museet.

Mindst 35 Gravhøje vides at have været paa R. Købstadjerder, tildels liggende i Samlinger; men næsten alt er nu sløjet. Velbevaret er kun den anselige *Markmandshøj* længst mod N., ligeoverfor Gaarden Henrikseje. I den ene af de to *Hvilehøje* N. for Randers umiddelbart op til Mariager Landevej er 1880 fremdraget en Kvindegrav fra Vikingetiden; Liget har været nedlagt paaklædt, i Dragt af Silke og uldent Tøj, hvoraf Rester endnu forefandtes; som Gravgoods var medgivet den døde Saks, Kniv, Perler, Hvæssten etc.

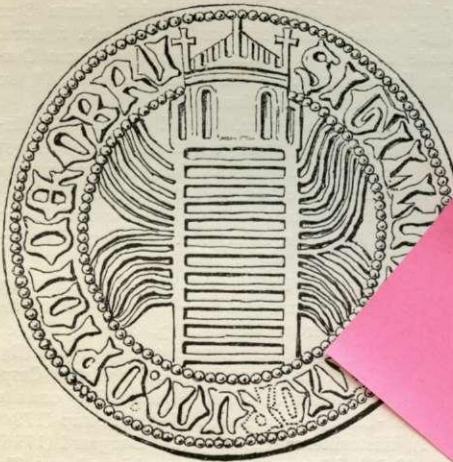
Paa Hospitalsengen ved Grenaabanen har der været en hellig Kilde (se Fra „Randers A.“ 1910 p. 94). En anden Helligkilde har været i Stemannsgade. — En Byskraa for R. fra 1609 er trykt i Bjerger og Søegaard, Dske Vider og Vedt. III p. 341 flg., og en yngre, fra 1772, der har været trykt særskilt (Aalborg 1772), findes sst. II p. 192 flg.

Af bekendte Mænd og Kvinder, der er fødte i R., nævnes: den hist. Forfatter Casp. Peter Rothe (1724-84), hans Broder, Forf. Tyge Jesper R. (1731-95), den p. 358 omtalte Handelsmand og Legatstifter Niels Brock (1731-1802), Historikeren H. F. J. Estrup (1794-1846), Bogtrykker Bianco Luno (1795-1852), Historikeren Biskop J. B. Daugaard (1796-1867), Politikeren Balthasar Christensen (1802-82), Litterær- og Personalhistorikeren Th. H. Erslew (1803-70), Filologen J. Levin (1810-83), Gehejmerd. J. P. Trap, Grundlæggeren af dette Værk (1810-85), Indenrigsminister og hist. Forf. Math. H. Rosenørn (1814-1902), Violoncellisten C. L. Kellermann (1815-56), Filologen Edwin Jessen (1833-1921), Litteraturhistorikeren, Overbibliotekar S. Birket-Smith (1838-1922), Finansborgm. i Kbh. L. Chr. Borup (1836-1903), Bibliotheksmanden A. C. Larsen (1840-1914), Politikeren P. Knudsen (1848-1910), Etnografen Kr. Bahnson (1855-97), Kogebogforfatterinde Frk. K. Jensen (1858-1923).

Litt.: L. N. Randrop, Randers March, det er R. Stads Drifters Beskr., Dyders Berømmelse, itzige Ringheds Beklagelse, med Forønskning til Forbedring; Manusk. fra 1698, udg. af J. M. Wintmøller, Sorø 1769, paany udg., Randers 1895 (se Saml. t. j. Hist. 3. R. I p. 295 flg.). — M. Galthen, Forsøg til en Beskr. over Kjøbstæden R., Aarhus 1802. — S. A. Stadfeldt, Chorogr. og oconom. Beskr. over R. Kjøbsted, Kbh. 1804. — J. F. Carøe, Efterretn. om R. og sammes nærmeste Omegn (fra Aug. 1813, med et Tillæg i Marts 1816), i Efterretn. for indenlandsk Kunstflid II p. 534 flg. — L. C. Neckelmann, Kortf. Uds. over R. Kjøbstad i Aaret 1830, Randers 1830; s. Forf., R. Kjøbstæds hist.-topogr. Beskr.; den alm. Dels 1. Hæfte (indtil 1448) og den specielle Dels 1. Hæfte (det sidste vedr. Fiskeriet i R. Fjord), Randers 1833. — C. E. Secher, Danm. i ældre og nyere Tid II p. 770 flg. — Om Tilst. i R. 1735 se „Fra R. Amt“ 1918. — M. Michaelsen, Kjøbmændenes Hjelpeforen. i R. 1860-1910, R. 1910. — S. Forf., Næringsliv i R. omkr. 1840-50, i „Fra R. Amt“ 1917. — S. Forf., Erindr. fra Krigsaaret 1864, sst. 1909. — S. Forf., Smaatræk af mit Levnet, sst. 1910. — Chr. Møller, Det regerende R. gennem Tiderne, R. 1907. — S. Jensen, R. i Fortid og Nutid,

R. 1917. — S. Forf., R. i Ufredstider, i „Fra R. Amt“ 1908. — V. Wahl, Musiksamf. Brage 1852-1902, R. 1902. — V. C. Klæbel og H. Müller, R. gymnastiske Foren., stift.  $2\frac{1}{2}$  1872, R. 1905. — Stemann, Fra det gl. R., i Saml. t. j. Hist. 3. R. III og IV. — Uldall, Gl. Gæstgivergde i R., sst. 3. R. V. — Danske Byer og deres Mænd I, Randers, Aarhus 1916. — Aage Brunoe, R., hist.-top. Beskrivelse m. Biografier, 1. Halvbind, Kbh. 1924. — R. Købstads Vejviser 1903-05, Kbh. 1903. — Desuden de i Teksten nævnte speciellere Artikler.

## Hobro.



1584-1610



1648

Hobro Købstad ligger i Onsild Herred under  $56^{\circ} 38' 14''$  n. Br. og  $2^{\circ} 46' 55''$  v. L. for Kbh. —  $9^{\circ} 45''$  ø. L. for Grw. — (beholdt Kirkens vestl. Ende). R. er sædvanligt smukt og er inderst inde ogsaa kalder sig for Byen (Fjord) og en jorden mod V., optager Onsild kun ved et smalt bunden med den egentl. Over Løbet fører 2 over til de siden  $\frac{1}{4}$  1921 i Købstaden indlemmede *Hostruphuse*. Fra de høje Bakker baade S., N. og V. for Fjorden er der store, smukke Udsigter over Byen og Fjorden med dens lyng- og skovklædte Bredder. Det højeste Punkt i Byen er ved Vejdelingen ved Byens Sydende 21 m; ved Kirken er der 14 m. Afstanden fra Randers er c. 24, fra Aalborg 45 og fra Viborg 32 km (ad Jærnbanen henh. 30, 49,7 og 84 km) samt fra Mariager c. 12 km. Byens

Udstrækning fra V. til Ø. og fra NV. til SØ. er omtr. lige stor, 1 km. Hovedgaden er den fra S. til N. gaende Adelgade, der mod S. fører ud til Landevejen til Randers og mod N. over den omtalte Bro til Landevejen til Aalborg. Af ældre Bygninger er der saa godt som ingen bevaret.