

J. P. TRAP

KONGERIGET
DANMARK

FJERDE OMARBEJDEDE UDGAVE

PAA GRUNDLAG AF DEN AF H. WEITEMEYER UDGIVNE 3. UDGAVE
OG UNDER MEDVIRKNING AF VIDENSKABSMÆND, FAGFOLK OG
STEDLIGE MEDDELERE FRA ALLE LANDETS EGNE

UDGIVET AF

GUNNAR KNUDSEN

VI. BIND

VIBORG AMT · RANDERS AMT

KØBENHAVN 1925

G. E. C. GADS FORLAG

(FREDERIK GAD)

INDHOLD AF SJETTE BIND

	Pag.
VIBORG AMT	1—336
SALLING	65
Købstæder: Skive p. 54 — Viborg p. 8.	
Herreder: Fjends p. 131 — Harre p. 98 — Hids p. 299 — Hindborg p. 66 — Hovlbjerg p. 316 — Lysgaard p. 266 — Middelsom p. 240 — Nørlyng p. 191 — Nørre p. 79 — Rinds p. 162 — Rødding p. 113 — Sønderlyng p. 217.	
Sogne (og Landkommuner):	
Aalum (Ø.-Bjærgegrav-Aalum Komm.)	234
Aasted (Selde-Aasted Komm.)	99
Ajt [Ajd] (Vejerlev-Ajt-Torsø Komm.)	326
Almind (egen Komm.)	268
Asmild (Asmild-Tapdrup Komm.)	193
Balle (Gødvad-Balle Komm.)	306
Balling (Balling-Volling Komm.)	120
Bigum (Vammen-Bigum-Lindum Komm.)	215
Bjerring (Bjerring-Mammen Komm.)	247
Bjerringbro (Hjermind-Le-Hjorthede Komm., Bjerring-Mammen Komm. og Sale-Gulev Komm.)	248
Bjærgegrav, se Ø.- og V.-Bjærgegrav.	
Borris, se Nørre-Borris.	
Brøndum (Brøndum-Hvidbjærg Komm.)	76
Bølle, se Vester- og Øster-Bølle.	
Dagbjærg [Davbjærg] (Dagbjærg-Mønsted-Smollerup Komm.)	151
Dollerup (Dollerup-Finderup-Ravnstrup Komm.)	200
Dommerby (Højslev-Dommerby-Lundø Komm.)	135
Durup (Durup-Tøndering Komm.)	101
Dølby (Hem-Hindborg-Dølby Komm.)	72
Elsborg (Højbjærg-Elsborg Komm.)	276
Engesvang, se Ingesvang.	
Feldingbjærg (Kobberup-Feldingbjærg-Gammelstrup Komm.)	149
Finderup (Dollerup-Finderup-Ravnstrup Komm.)	198
Fiskebæk (Vorde-Fiskebæk-Romlund Komm.)	207
Fjelsø (Gedsted-Fjelsø Komm.)	169
Fly (Vridsted-Fly Komm.)	157
Frederiks (egen Komm.)	293
Funder (egen Komm.)	312
Fur (egen Komm.)	110
Gammelstrup (Kobberup-Feldingbjærg-Gammelstrup Komm.)	150
Gedsted (Gedsted-Fjelsø Komm.)	168
Gerning (Horslev-Gerning Komm.)	321
Granslev (Hovlbjærg-Granslev Komm.)	330
Grensten (Ø.-Velling-Helstrup-Grensten Komm.)	259
Grindeslev (Grindeslev-Grønning Komm.)	82
Grønbæk (egen Komm.)	277
Grønning (Grindeslev-Grønning Komm.)	89
Gulev [Gullev] (Sale-Gulev Komm.)	319
Gødvad (Gødvad-Balle Komm.)	305
Haasum (Haasum-Ramsing Komm.)	121
Hammershøj (Vorning-Korning-Hammershøj Komm.)	229
Harre (Hjerk-Harre Komm.)	106
Havrum (Havrum-Salle Komm.)	332
Helstrup (Ø.-Velling-Helstrup-Grensten Komm.)	259
Hem (Hem-Hindborg-Dølby Komm.)	71
Hersum (Hersum-V.-Bjærgegrav Komm.)	179
Hindborg (Hem-Hindborg-Dølby Komm.)	73

	Pag.		Pag.
Hinge (egen Komm.)	283	Mønsted (Dagbjærg-Mønsted-Smollerup Komm.)	153
Hjerk (Hjerk-Harre Komm.)	105	Navtrup (Navtrup-Vile-Sæby Komm.) ..	107
Hjermind (Hjermind-Le-Hjorthede Komm.)	250	Nørbejg [Nørbæk] (Nørbejg-Sønderbejg-Læsten Komm.)	230
Hjorthede (Hjermind-Le-Hjorthede Komm.)	253	Nørre-Borris (Taarup-Kvols-N.-Borris Komm.)	145
Hornbæk (Hornbæk-Taanum Komm.) ..	238	Nørre-Vinge (Tjele-N.-Vinge Komm.) ..	221
Horslev [Hvorslev] (Horslev-Gerning Komm.)	320	Odens [Oddense] (Odens-Otting Komm.)	74
Hovlbjærg (Hovlbjærg-Granslev Komm.)	328	Otting (Odens-Otting Komm.)	75
Hvamme [Hvam] (Hvamme-Hvilsum Komm.)	173	Pederstrup (Rødding-Løvel-Pederstrup Komm.)	212
Hvidbjærg (Brøndum-Hvidbjærg Komm.)	77	Ramsing (Haasum-Ramsing Komm.) ..	123
Hvilsum (Hvamme-Hvilsum Komm.) ..	175	Ravnstrup (Dollerup-Finderup-Ravnstrup Komm.)	204
Hvorslev, se Horslev.		Resen (Vrove-Resen Komm.), Fjends Hrd.	161
Højbjærg [Højbjærg] (Højbjærg-Elsborg Komm.)	273	Resen (Skive Landsogn-Resen Komm.), Hindborg Hrd.	68
Højslev (Højslev-Dommerby-Lundø Komm.)	132	Rind (egen Komm.)	243
Hørup (egen Komm.)	281	Rømlund (Vorde-Fiskebæk-Rømlund Komm.)	208
Ingesvang [Engesvang] (egen Komm.)	314	Roslev (egen Komm.)	103
Jebjærg (Jebjærg-Lyby Komm.)	79	Roum (Tostrup-Roum Komm.)	178
Junged (Junged-Torum Komm.)	91	Rydbjærg [Rybjærg] (egen Komm.) ...	97
Karup (egen Komm.)	295	Rødding (Rødding-Løvel-Pederstrup Komm.), Nørlyng Hrd.	209
Klejtrup (egen Komm.)	181	Rødding (egen Komm.), Rødding Hrd.	113
Kobberup (Kobberup-Feldingbjærg Gammelstrup Komm.)	147	Sale [Sal] (Sale-Gulev Komm.)	317
Korning [Kvorning] (Vorning-Korning-Hammershøj Komm.)	228	Salle [Sail] (Havrum-Salle Komm.) ...	334
Kragelund (egen Komm.)	311	Sejling (Sejling-Sinding Komm.)	309
Krejbjærg (egen Komm.)	118	Selde (Selde-Aasted Komm.)	94
Kvols (Taarup-Kvols-N.-Borris Komm.)	144	Serup (egen Komm.)	299
Kvorning, se Korning.		Simsted (egen Komm.)	170
Laastrup (Laastrup-Skals Komm.)	184	Sinding (Sejling-Sinding Komm.)	310
Langaa (Langaa-Torup-S.-Vinge Komm.)	260	Sjorslev (egen Komm.)	270
Le (Hjermind-Le-Hjorthede Komm.) ..	251	Skals (Laastrup-Skals Komm.)	185
Lem (Lem-Vejby Komm.)	125	Skern (V.-Velling-Skern Komm.)	255
Lemming (egen Komm.)	301	Skive Landsogn (Skive Landsogn-Resen Komm.)	66
Levring (egen Komm.)	280	Skød (egen Komm.)	335
Lime (egen Komm.)	128	Smollerup (Dagbjærg-Mønsted-Smollerup Komm.)	155
Lindum (Vammen-Bigum-Lindum Komm.)	216	Svostrup (egen Komm.)	302
Lundø (Højslev-Dommerby-Lundø Komm.)	136	Sæby (Navtrup-Vile-Sæby Komm.)	109
Lyby (Jebjærg-Lyby Komm.)	81	Sønderbejg [Sønderbæk] (Nørbejg-Sønderbejg-Læsten Komm.)	231
Lynderup (Uljbjærg-Lynderup Komm.)	189	Sønder-Vinge (Langaa-Torup-S.-Vinge Komm.)	263
Lysgaard (egen Komm.)	291	Taanum (Hornbæk-Taanum Komm.) ..	238
Læsten (Nørbejg-Sønderbejg-Læsten Komm.)	232	Taarup (Taarup-Kvols-N.-Borris Komm.)	141
Løvel (Rødding-Løvel-Pederstrup Komm.)	211	Tapdrup (Asmild-Tapdrup Komm.)	196
Mammen (Bjerring-Mammen Komm.)	249		

	Pag.		Pag.
Gassum (Spentrup-Gassum Komm.)	483	Marie Magdalene (Marie Magdalene-	
Gerlev (Gerlev-Enslev Komm.)	469	Koved Komm.)	569
Gerrild (Gerrild-Hemmed Komm.)	602	Mejlby (Todbjærg-Mejlby Komm.)	708
Gesing (Gesing-Nørager Komm.)	564	Mellerup (Støvring-Mellerup Komm.)	504
Gimming (Gimming-Lem Komm.)	496	Mygind (Mygind-Skørring-Krogsbæk	
Ginnerup (egen Komm.)	617	Komm.)	588
Glenstrup (egen Komm.)	473	Mørke (egen Komm.)	692
Glesborg (Fjellerup-Glesborg Komm.)	611	Nimtofte (Nimtofte-Tøstrup Komm.)	621
Grenaa Landsogn, se Gammelsogn.		Nødager (egen Komm.)	655
Hadbjerg (Ødum-Hadbjerg Komm.)	531	Nørager (Gesing-Nørager Komm.)	567
Hald (Hald-Kærby Komm.)	485	Nørre-Aarslev (Nørre-Aarslev-Nørre-	
Halling (Søby-Skader-Halling Komm.)	533	Hørning Komm.)	578
Hammelev (Hammelev-Enslev Komm.)	593	Nørre-Galten (N.-Galten-Vissing Komm.)	519
Harreslev [Harridslev] (Harreslev-Albæk		Nørre-Hørning (Nørre-Aarslev-Nørre-	
Komm.)	499	Hørning Komm.)	579
Haslum [Haslund] (Haslum-Ølst Komm.)	509	Nørre-Onsild (S.-Onsild-N.Onsild	
Helgenæs (egen Komm.)	679	Komm.)	447
Hem (Hem-Seem Komm.)	439	Onsild, se N.- og S.-Onsild.	
Hemmed (Gerrild-Hemmed Komm.)	605	Raaby (Raaby-Sødring Komm.)	463
Hillested [Hyllested] (Hillested-Rosmos		Raasted (Kovsted-Raasted Komm.)	495
Komm.)	642	Randers Skt. Mortens østre Landdistr.,	
Hjortshøj (Hjortshøj-Egaa Komm.)	702	se Dronningborg Lands.	
Hoed (Aalsø-Hoed Komm.)	633	Rimsø (Rimsø-Kastbjerg Komm.)	606
Holbæk (Holbæk-Udby Komm.)	534	Rolsø (Knebel-Rolsø Komm.)	672
Homaa (Vejlby-Homaa Komm.)	636	Rosmos (Hillested-Rosmos Komm.)	643
Hornslet (egen Komm.)	694	Rud (Voldum-Rud Komm.)	528
Hornum, se S.-Hornum.		Seem (Hem-Seem Komm.)	440
Hvilsager (Hvilsager-Lime Komm.)	583	Skader (Søby-Skader-Halling Komm.)	591
Hyllested, se Hillested.		Skarresø (Kolind-Ebdrup-Skarresø	
Hørning, se Nørre-Hørning.		Komm.)	683
Karleby (Karleby-Voldby Komm.)	597	Skellerup (egen Komm.)	444
Kastbjerg (Udbyneder-Kastbjerg Komm.),		Skødstrup (egen Komm.)	699
Gerlev Hrd.	458	Skørring (Mygind-Skørring-Krogsbæk	
Kastbjerg (Rimsø-Kastbjerg Komm.),		Komm.)	588
Nørre-Dyrs Hrd.	608	Snæbum (S.-Hornum-Snæbum Komm.)	449
Knebel (Knebel-Rolsø Komm.)	670	Spentrup (Spentrup-Gassum Komm.)	480
Kolind (Kolind-Ebdrup-Skarresø Komm.)	657	Støvring (Støvring-Mellerup Komm.)	502
Koved [Koed] (Marie Magdalene-Koved		Svenstrup (V.-Tørslev-Svenstrup Komm.)	441
Komm.)	573	Søby (Søby-Skader-Halling Komm.)	590
Kovsted (Kovsted-Raasted Komm.)	479	Sødring (Raaby-Sødring Komm.)	465
Kristrup (egen Komm.)	548	Sønder-Hornum [Hvornum] (S.-Hornum-	
Krogsbæk (Mygind-Skørring-Krogsbæk		Snæbum Komm.)	448
Komm.)	589	Sønder-Onsild (S.-Onsild-N.-Onsild	
Kærby (Hald-Kærby Komm.)	471	Komm.)	445
Lavrbjærg (Lavrbjærg-Lerbjærg Komm.)	516	Tirstrup (Tirstrup-Fuglslev Komm.)	646
Lem (Gimming-Lem Komm.)	497	Todbjærg (Todbjærg-Mejlby Komm.)	705
Lerbjærg (Lavrbjærg-Lerbjærg Komm.)	518	Torsager (Torsager-Bregned Komm.)	684
Lime (Hvilsager-Lime Komm.)	586	Tved (egen Komm.)	674
Linde (Tvede-Linde Komm.)	490	Tvede (Tvede-Linde Komm.)	487
Lyngby (Lyngby-Albøge Komm.)	637	Tørslev, se Ø.- og V.-Tørslev.	
Mariager Landsogn (egen Komm.)	433	Tøstrup (Nimtofte-Tøstrup Komm.)	623

	Pag.		Pag.
Testrup (egen Komm.)	172	Vile (Navtrup-Vile-Sæby Komm.)	108
Tise (egen Komm.)	90	Vinderslev (egen Komm.)	284
Tjele (Tjele-N.-Vinge Komm.)	218	Vindum (egen Komm.)	244
Torning (egen Komm.)	287	Vinge, se Nørre- og Sønder-Vinge.	
Torsø (Vejerslev-Ajt-Torsø Komm.)	327	Vinkel (egen Komm.)	240
Torum (Junged-Torum Komm.)	93	Viskum (Ørum-Viskum-Vejrum Komm.)	224
Torup (Langaa-Torup-S.-Vinge Komm.)	262	Vium (egen Komm.)	266
Tostrup (Tostrup-Roum Komm.)	177	Volling (Balling-Volling Komm.)	78
Tøndering (Durup-Tøndering Komm.)	102	Vorde (Vorde-Fiskebæk-Romlund Komm.)	205
Ulbjærg (Ulbjærg-Lynderup Komm.)	187	Vorning (Vorning-Korning-Hammershøj	
Vammen (Vammen-Bigum-Lindum		Komm.)	226
Komm.)	213	Vridsted (Vridsted-Fly Komm.)	156
Vejby (Lem-Vejby Komm.)	127	Vrove (Vrove-Resen Komm.)	159
Vejerslev (Vejerslev-Ajt-Torsø Komm.)	324	Ørslev Kloster (egen Komm.)	137
Vejrum (Ørum-Viskum-Vejrum Komm.)	226	Ørum (egen Komm.), Fjends Hrd.	140
Vellev (egen Komm.)	322	Ørum (Ørum-Viskum-Vejrum Komm.),	
Velling, se Øster- og Vester-Velling.		Sønderlyng Hrd.	222
Vester-Bjærgegrav [Bjerregrav] (Hersum-		Øster-Bjærgegrav [Bjerregrav] (Ø.-Bjærg-	
V.-Bjærgegrav Komm.)	183	grav-Aalum Komm.)	233
Vester-Bølle (egen Komm.)	163	Øster-Bølle (egen Komm.)	166
Vester-Velling (V.-Velling-Skern Komm.)	254	Øster-Velling (Ø.-Velling-Helstrup-Gren-	
Viborg Graabrødre Landdistrikt	192	sten Komm.)	258

RANDERS AMT 337—710

Købstæder: Grenaa p. 410 — Hobro p. 388 — Mariager p. 399 — Randers p. 345 — Æbeltoft p. 423.

Herreder: Galten p. 507 — Gerlev p. 451 — Mols p. 660 — Nørhald p. 472 — Nørre-Dyrs p. 592 — Onsild p. 432 — Rovsø p. 534 — Støvring p. 491 — Sønder-Dyrs p. 628 — Sønderhald p. 547 — Øster-Lisbjerg p. 682.

Sogne (og Landkommuner):

Aalsø (Aalsø-Hoed Komm.)	629	Ebdrup (Kolind-Ebdrup-Skarresø Komm.)	659
Aarslev, se Nørre-Aarslev.		Egaa (Hjortshøj-Egaa Komm.)	704
Agri (Agri-Egens Komm.)	667	Egens (Agri-Egens Komm.)	669
Albæk (Harrslev-Albæk Komm.)	500	Enslev (Gerlev-Enslev Komm.), Gerlev	
Albøge (Lyngby-Albøge Komm.)	641	Hrd.	470
Alling, se Øster- og Vester-Alling.		Enslev (Hammelev-Enslev Komm.),	
Anholt (egen Komm.)	624	Nørre-Dyrs Hrd.	595
Asfærg (Asfærg-Faarup Komm.)	476	Essenbæk (Virring-Essenbæk Komm.)	551
Avning (Favsing-Avning Komm.)	556	Estruplund (Vore-Estruplund Komm.)	540
Borup (egen Komm.)	493	Faarup (Asfærg-Faarup Komm.)	478
Bregned (Torsager-Bregned Komm.)	688	Falslev (Falslev-Vindblæs Komm.)	437
Dalbyneder (Dalbyneder-Dalbyover		Favsing (Favsing-Avning Komm.)	553
Komm.)	461	Feldballe (egen Komm.)	651
Dalbyover (Dalbyneder-Dalbyover		Fjellerup (Fjellerup-Glesborg Komm.)	609
Komm.)	462	Fuglslev (Tirstrup-Fuglslev Komm.)	650
Draaby (egen Komm.)	663	Galten, se N.-Galten.	
Dronningborg Landsogn [Randers Skt.		Gammelsogn [Grenaa Landsogn] (egen	
Mortens østre Landdistr.) (egen Komm.)	491	Komm.)	592

DE VIGTIGSTE FORKORTELSER.

A/S = Aktieselskab.	H. eller Hartk. = Hartkorn.	Km. = Kommune.
Arkt. = Arkitekt.	ha = Hektar.	Kr. = Kreds.
Bl. = Bolig.	Hpl. = Holdeplads.	m = Meter.
Blands. = Blandsæd.	Hrd. = Herred.	Ml. = Mølle.
Ejdsk. = Ejendomsskyld.	Hs. = Hus.	Pl. = Plads.
(Den samlede Vurderings- sum ved Ansættelse til Ejendomsskyld.)	Jordv. = Jordværdi.	S. = Sogn.
F.M. = Fredet Mindesmærke.	Kbmdshdl. = Købmands- handel.	St. eller Stat. = Station.
Gd. = Gaard.	km = Kilometer.	Td. = Tønde.
	km ² = Kvadratkilometer.	Vandar. = Vandareal.

ANVENDTE FLADEMAAL.

Hektar:	Tønder Land:	□ Kilometer:
1 ha = ca. 1.8 Tdr. Land.	1 Td. Land = 0.55 ha.	1 km ² = 100 ha.

TAL-FORKORTELSER.

Ejendomsskylden er overalt angivet i Tusinder af Kroner, saa at for Ekspl. for Grønholt Sogn Ejdsk. 1.834 betyder 1.834.000 Kr.

Det samme gælder Jordværdien, saa at Jordv. 1.076 betyder 1.076.000 Kr.

Nørre Herred.

Sognene: *Jebjærg, Lyby, Grindeslev, Grønning, Tise, Junged, Torum, Sælde, Rydbjærg.*



1610



1648-55

Nørre Herred, det nordøstligste i Salling, begrænses mod SV. og V. af Hindborg og Harre Hrd., mod N. og Ø. af Limfjorden (Livø Bredning, Risgaarde Bredning, Hvalpsund og Skive Fjord). Fra N. til S. strækker det sig 20 km, største Bredder fra V. til Ø. er 11 km. Højeste Punkt paa den overvejende bølgeformede Overflade er Urhøje, 53 m. Skovarealet er

305 ha. Jorderne, se p. 65, hører til de frugtbareste i Amtet (efter Matr. gnmstl. 16 $\frac{1}{4}$ Td. Ld. paa 1 Td. Hrtk.). Det saml. Areal udgør 14,251 ha (c. 143 km²), deraf Vandar. 41 ha. Ager og Engs Hartk. samt det halv. Skovskylshrtk. udgjorde $\frac{1}{4}$ 1905 1572 Td. Folketallet var $\frac{1}{2}$ 1921 6242 (1801: 2838, 1850: 4081, 1901: 5765). I gejstl. Hens. udgør Hrd. med Skive Kbst. og Sallings 3 andre Herreder eet Provsti, Nørre, Hindborg, Harre og Rødding Hrdr.s Provsti.

Nørre Hrd., i Vald. Jrdb. kaldet *Nørgæhæreth*, hørte i Middelalderen til Sallingsyssell, senere til Skivehus Len og fra 1660 til Skivehus Amt; se videre p. 5. Herredets gl. Tingsted menes at have været ved en nu udslettet Høj paa Junged Mark.

Jebjærg Sogn (*J.-Lyby Km.*) omgives af Annekset Lyby, Grønning, Grindeslev og Rydbjærg Sogne, den i Herredet liggende Del af Roslev Sogn samt Harre Hrd. (Roslev og Hjerk S.), hvorfra det delvis skilles ved Viummølle Aa. Kirken ligger c. 12 km N. for Skive. De bølgeformede Jorder (højeste Punkt Læshøj, 49 m; Kløvenhøj) er overvejende lermuldede; en stor Del af de tidligere Hedestrækninger er nu opdyrket. Gennem Sognet gaar Skive-Glyngøre Banen.



Befolkning i 1921: 779 (1801: 250, 1850: 416, 1901: 725), boende i 184 Gde og Hse. Det saml. Hartk. (1905): 126 Td.; 33 Gde med 112 og 52 Hse med 14 Td. Hartk., samt 62 jordløse Hse. Ejds. (1920): 2570, deraf Jordv.: 1078. Areal: 1219 ha, hvoraf (1919) besaaet med Hvede 3 ha, Rug 64, Byg 99, Havre 213, Blands. til Modenhed 69, Kartofler 25, Foderroer 150; Brak udgjorde 36 ha, Grønfoeder og Græsning 400, Haver o. l. 22, Tørvemoser 2, Skov 5, Heder og Lyngbakker 58, Vandar. 4. Kreaturhold (1923): 205 Heste, 1136 Stk. Hornkv. (deraf 432 Køer), 7 Geder, 164 Faar, 1493 Svin.

I Sognet Byerne: *Jebjærg* (1390 Jebergh, 1447 Eebierg) — $\frac{1}{2}$ 1921: 101 Gde og Hse og 337 Indb. — med Kirke, Præstegd., Skole (med Gymnastiksal; opf. 1905), Salling Ungdomsskole (se ndfr.), Forsamlingshus (opf. 1881), Jebjærg og

Lyby Pastorats Spare- og Laanekasse (opr. 1874; $\frac{31}{100}$ 1922. Indsk. 188,042, Reserver 17,377 Kr.), Brugsforen., 3 Kbmshdlr. m. m., MI., Afholdshotel, Trælasthandel, Cementstøberi, Andelsmejeri („Godthaab“, opr. 1884, ombygg. 1908, Arkt. Lind, Skive), Andelselektricitetsværk (anl. 1913), Andelsvandværk (anl. 1923), Jærnbane- og Telegrafst. samt Posteksp.; *Nannerup* (1610 Nandrup); *Tustrup* (1403 Tustrup). — Gaarde: *Nannerupgd.*: 10,1 Td. H., Ejds. 96, Jordv. 65; c. 84 ha, deraf Ager 72, Hede 8. *Brøddinggd.*, *Tustrupgd.*, *Hanghøj*.

Jebjærg S., een Sognekommune med Annekset, har Tingsted i Skive og hører under Rets- og Politikr. Skive Kbst. m. m., Viborg Amtstuedistr., Salling Lægekr., Skive Skattekr., Harre m. fl. Hrdr.s Vurderingskr., Amtets 1. Folketingskr., 2. Forligskr. og 5. Udskrivningskr. 280. Lægd. Kirken er selvejende.

Kirken, der er blevet gennemgribende ombygget 1923-24, var før en romansk Granitkvaderbygning med Kor og Skib; Skraakantsokkel, et Par Vinduer og retvinklede



Jebjærg Kirke efter Ombygningen.

Døre viste de almindeligste norrøjske Bygningsformer; ejendommelig var dog Korets Skraakantgesims. Til den gamle Kirke føjede sig et nymodens Vaabenhus foran Norddøren og et sentgotisk Vesttaarn med Pyramidetag. Taarnet er den eneste Bygningsdel, der endnu staar uforandret, fraset et tilbygget Ligkapel mod N. og et Ventevær. mod S., men i den nye og større Bygning (Arkitekter A. og J. Frederiksen) er de romanske Kvadre benyttede saa vidt muligt i deres oprindl. Orden. Koret afsluttes med halvrund Apsis. Kirken har Bjælkeloft. I Korets Nordside er indsat en rigt ornamenteret romansk Vinduesoverligger, der er fundet i Præstegaarden. Det gamle Inventar er genopstillet i restaureret Stand. Altertavle i Renæssancestil, fra Tiden før 1648, da den første Gang blev stafferet, nu istandsat med Farver fra 1695. Fra denne Tid stammer ogsaa Billederne paa Alterbordsforsiden (i Granitalterbordet findes et Relikviegemme) og paa den enkle Prædikestol, der er snedkret i Slutn. af 16. Aarh. Sentgotisk Krucifiks. Romansk Granitfont. Klokke, støbt af Nicolaus c. 1375.

Jes Grøn i Hegelund solgte 1468 *Tustrupgaard* til Bisp Knud af Viborg.

Salling Folkehøjskole i Jebjærg grundlagdes 1884 og ledeses lige til 1907 af Forst. Axel Axelsen, der overtog Krabbesholms Bygninger (se p. 71) og flyttede Højskolen hertil. I 1921 er der blevet oprettet en Ungdomsskole i den tidl. Højskoles Bygninger, og disse er blevet betydelig udvidede 1923, Arkt. Toft Hansen, Skive.

Mest i en Stribe fra N.-S. gennem Sognet paa det høje Land straks østlig for Jebjærg,

samt vestligst i Sognet paa det høje Land ud mod Vium Mølleaa samler Gravhøjene sig; i alt kendes c. 50, men de fleste er overpløjede eller sløjfede. Fredl. er under Jebjærg *Ræhøj*, *Fælhøj* og den c. 6 $\frac{1}{2}$ m høje *Læshøj*, samt SØ. for Nannerup 1 Høj. I en Mose NV. for Jebjærg er fremdraget et stort Depotfund fra den yngre Bronzealder, med 3 Hængekar, adskillige Smykkeringe til Hals og Arm, en Bælteplade, Segle m. m., alt af Bronze.

Lyby Sogn (Jebjærg-L. Km.), Anneks til Jebjærg Sogn, omgives af dette og Grønning Sogn, Skive Fjord, Hindborg Hrd. (Resen, Dølby og Odens S.), fra hvilket det delvis skilles ved Hagensmølle Bæk, og Harre Hrd. (Hjerk S.). Kirken ligger c. 9 km N. for Skive. De bølgefornede Jorder er lermuldede. I Sognet en Enklave af Grønning S. Øster-Lyby Strand er et besøgt Sommerudflugtssted. Gennem Sognet gaar Landevejene fra Skive til Glyngøre og Fursund samt Skive-Glyngøre Banen.



Befolkning i 1921: 692 (1801: 317, 1850: 396, 1901: 628), boende i 140 Gde og Hse. Det saml. **Hartk.** (1905): 194 Td.; 36 Gde med 182 og 56 Hse med 12 Td. Hartk., samt 40 jordløse Hse. **Ejdsk.** (1920): 2702, deraf Jordv.: 1392. **Areal:** 1681 ha, hvoraf (1919) besaaet med Hvede 3 ha, Rug 126, Byg 142, Havre 293, Blands. til Modenhed 125, Kartofler 42, Foderroer 201; Brak udgjorde 50 ha, Grøn-foder og Græsning 546, Haver o. l. 20, Skov 10, Heder og Lyngbakker 48, Klitarealer og Stenmarker 3, Vandar. 4. **Kreaturhold** (1923): 268 Heste, 1556 Stk. Hornkv. (deraf 536 Køer), 12 Geder, 288 Faar, 2067 Svin.

I Sognet Byerne: *Vester-Lyby* (1375 Lybye, 1427 Lydbyæ, 1425 Vester Lybye) — $\frac{1}{2}$ 1921: 19 Gde og Hse og 84 Indb. — med Kirke, Skole (med Forskole og Gymnastiksal; opf. 1920), Brugsforen., Kbmshd., Jærnbanepl. og Posteksp.; *Øster-Lyby* (1453 Øster Lybye) med Ml.; *Intrup* (1396 In(d)torp); *Bostrup* (1610 Boestrup) med Fattighus og Kro. — Gaarde: *Lisedal*: 12,3 Td. H., Ejdsk. 110, Jordv. 65; c. 68 ha, deraf Ager 57, Eng 3, Hede 3. *Østergd.*: 11,0 Td. H., Ejdsk. 130, Jordv. 86; c. 89 ha, deraf Ager 80, Eng 3 (1 Hus). *Dalgd.* (1610 Dallgaardt), *Mølgd.*, *Abildgd.* (1453 Abelgaardt), *Søndergd.* (1425 Søndergaardt), *Lyby Mølle* (1610 Lyby Mølle).

Lyby S., een Sognekommune med Hovedsognet, har s. Tingsted og hører under de s. Kredse som dette, samt 5. Udskrivningskr.' 279. Lægd. Kirken tilhører Sognebeboerne.

Kirken bestaar af romansk Kor og Skib samt yngre Taarn mod V. og Vaabenus mod S. Den romanske Bygning er af Granitkvadre paa profileret Dobbeltsoinkel. Koret har haft en nu nedrevet Apsis med Lisener og Buefrise. Syddøren har fire Halvsøjler; i Korets Nordside findes to oprindelige Vinduer. Af Tilbygningerne er Taarnet sentgotisk, med Blindingsgavle i N. og S., Vaabenuset nymodens. Det indre har fladt Bjælkeloft; i Taarnrummet Krydshvælv. Altertavle og Prædikestol i Renæssancestil. Prædikestolen hviler paa en Træstolpe fra Tiden c. 1300, der oprindl. sikkert har baaret et Monstransskab. Romansk Granitfont med Menneskefigurer paa den kløverbladformede Kumme, som Torumfonten (se Tegn. af æld. n. Arkitekt. 1. S. 3. R. Pl. IV). I Skibet et Krucifiks. Jærnbunden middelalderlig Kirkekiste. Series pastorum. En Klokke fra 1410, af Nicolaus, er omstøbt 1890.

I Lyby Kirke samledes Adelen og de fornemste Indbyggere i Salling og udstedte $\frac{2}{3}$ 1375 et Dokument, hvori de forbandt sig til at holde „Guds Kirke og Kirkens Personer“ ved deres Ret og Friheder, hvori de skulde være forurettede, da man troede derved at kunne afvende de Landplager, som i den senere Tid havde hjemsøgt Landet.

Væbner Peder Hase gav 1425 en Gaard i Vester-Lyby, *Søndergaard*, til Præstebordet i Lyby og til at være Præstens frie Sædegaard, mod Sjølemesser for sig og sine Forældre. — 1453 skænkede Væbner Jep Kat til Frøsløvgd. sin Gaard *Abelgaard* i Øster-Lyby til Præstebordet i Lyby. — Fru Inger Urne nævnes 1630 til *Lybygaard*. — 1664 nævnes „Biszgaard“, „Heynett“ og „Quistgaard“.

Paa en Udløber af et højt Bakkedrag sydøstligt i Sognet findes den saakaldte „Ride-

bane“ (fredl.), der kun kan forklares som et Befæstningsanlæg, muligt fra Oldtiden. Det bestaar af en lav, kredsrund Jordvold med Stenkærne, omsluttende en c. 25 m vid rundagtig Flade; Voldens Jordfyld er hentet fra Pladsen indenfor, medens der ikke findes ydre Grav. Paa de 3 Sider ligger Bakkens Skrænter straks udenfor Volden; kun i Ø. kan Adgangen have været. Fra Volden er vid Udsigt.

I Bostrup Hede har været en hellig Kilde, nævnt allerede 1743, der endnu i 19. Aarh. besøgte Valborg- og Skt. Hansaften, og hvis Vand var godt for Børn med Fnæt; som Vederlag kastedes en lille Mønt i selve Kilden eller paa Bredden af den.

Ved den nu fredlyste Gravhøj *Tinghøj* mellem Bostrup og Vium holdtes mulig i ældre Tid Sallings Sysseleting, og herhen lagdes Tingstedet igen ved Reskr. af $\frac{13}{3}$ 1688, da Sallings 4 Herreder og Aasted og Krejbjerg Birker samt Fur sammenlagdes til een Jurisdiktion; $\frac{13}{3}$ 1727 for-



Døbefont i Lyby Kirke.

lagdes Tingstedet til Skive. — Om Bostrup Tinghøj se Aarb. f. Hist. Samf. f. Skive og Omegn 1909 p. 78, og sstds. 1911 p. 106.

Yderst paa det Bakkedrag, der sydøstligst i Sognet skyder sig ud mellem Limfjorden og Hagens Møllébæk, ses en Gruppe af c. 12 Gravhøje, af hvilke de 5 bedst bevarede (deribl. den ganske anselige *Hagenshøj*) er fredlyste. Umiddelbart ved denne Højgruppe ligger det ovennævnte Anlæg Ridebanen. I øvrigt kendes i Sognet c. 50 nu mest overløjede eller sløjfede Gravhøje. Ø. for Kirken hæver sig *Sommerhøj*, og V. for Bostrup *Tinghøj*, begge ganske anselige og fredlyste.

Litt.: Kr. Balling, Ane Gjedde og Per Svensk, i Hist. Aarb. f. Skive og Omegn 1911.

Grindeslev Sogn (*G.-Grønning Km.*), det største i Herredet, omgives af Annekset Grønning, Jebjærg, Rydbjærg, Torum, Junged og Tise Sogne samt Limfjorden, der her afsætter Astrup Vig (tidl. kaldet Nørrevejle, se Hist. Aarb. f. Skive og Omegn 1914 p. 129 flg.). I Sognet en Enklave af Tise S. Kirken ligger

c. 15 km. N. for Skive. De noget højtliggende, bølgefornede Jorder (højeste Punkt 50 m; Hovmandshøj) er ler- og muldsandede. En Del Skov (Eskær Sk.; Skærris Sk.; Knudsskov) og Plantage (Slejtrupgd. Pl., anl. 1878, 25 ha). Mod N. ligger den for største Delen udtørrede Brokholm Sø. I Sognet krydses Landevejene fra Skive til Fursund og fra Hvalpsund til Glyngøre.

Befolkning i 1921: 1203 (1801: 475, 1850: 851, 1901: 943), boende i 245 Gde og Hse. Det saml. **Hartk.** (1905): 299 Td.; 51 Gde med 275 og 79 Hse med 24 Td. Hartk., samt 60 jordløse Hse. **Ejds.** (1920): 4073, deraf **Jordv.:** 2351. **Areal:** 2838 ha, hvoraf (1919) besaaet med Hvede 5 ha, Rug 142, Byg 251, Havre 534, Blands. til Modenhed 117, Kartofler 81, Foderroer 282; Brak udgjorde 73 ha, Grønfoder og Græsning 898, Haver o. l. 42, Tørvemoser 20, Skov 145, Heder og Lyngbakker 114, Vandar. 13. **Kreaturhold** (1923): 389 Heste, 2224 Stk. Hornkv. (deraf 832 Køer), 26 Geder, 365 Faar, 2362 Svin.

I Sognet *Grindeslev Kirke*, en Fløj af Hovedgaarden af s. Navn, og Byerne: *Grindeslev* (Grinderslev; 1176 Grindesle; 1390 Grindeslef) med Skole, Kbmshdl.,

Kro (Elisabetsminde) og Grindeslev-Grønning Sparekasse (opr. 1911; ^{31/3} 1922: Indsk. 110,102, Reserver 4643 Kr.); *Breum* (1327 Breum) med Præstegd., Fattiggd. og Alderdomshjem (opf. 1868; ombygg. 1908, i alt 14 Pl.), Skole (opf. 1915, Arkt. P. Thomsen, Skive), Brugstøen., Kbmshdl., Afholdshjem med Forsamlingssal, Ml., Ølbryggeri, Andelsmejeri (opr. 1907) og Vandværk (privat, anl. 1923); *Mogenstrup* (1403 Mwnstrup) med Skole og Forskole (opf. 1912); *Rærup* (1467 Rerup) med Kbmshdl.; *Stooby* (1610 Stoubigaardt); *Vejsmark* (1610 Wiszmark). *Godrum*, Hse. *Relling Huse*. — Gaarde: Fire

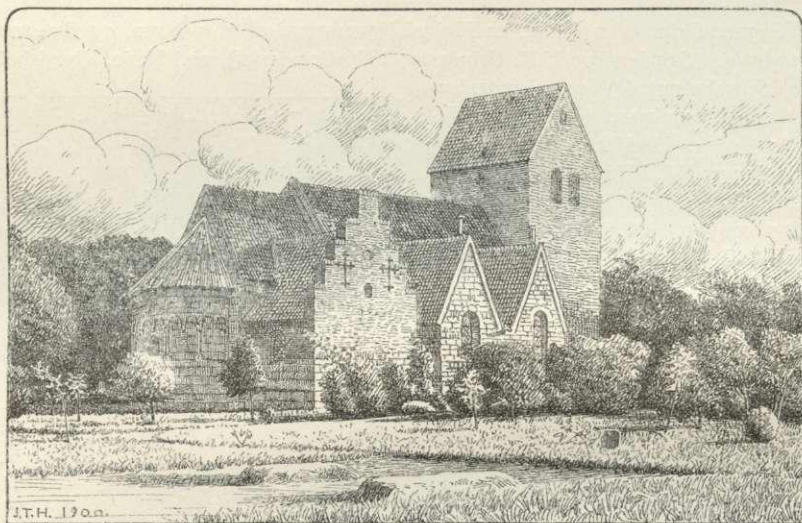


Hovedgaarde: *Grindeslevkloster* har 27,7 Td. H., Ejds. 285, Jordv. 202; c. 203 ha, deraf Ager 174, Eng 12, Skov 5, Mose 7. *Eskær* (1328 Æskyær): 32,9 Td. H., Ejds. 318, deraf Skoven 31, Jordv. 192, deraf Skoven 14; c. 347 ha, deraf Ager 171, Eng 11, Skov 75, Mose 4. *Nørgaard* (1420 Norgard): 13,3 Td. H., Ejds. 170, Jordv. 102; c. 101 ha, deraf Ager 85, Eng 8, Skov 4. *Astrup* (1542 Astrup): 10,4 Td. H., Ejds. 170, Jordv. 70; c. 110 ha, deraf Ager 44, Eng 14, Skov 22. Gaarden *Langesgaard* har 10,7 Td. H., Ejds. 118, Jordv. 80; c. 69 ha, deraf Ager 66, Eng 1. *Slejtrupgd.* (1688 Sleytrup), *Vihøjgd.*, *Havgd.* (1664 Haa-gaard), *Breumfogedgd.* (1664 Breumfoed), *Jenle*. *Rusted Vandmølle* (1664 Rodsted Møll).

Grindeslev S., een Sognekommune med Annekset, har Tingsted i Skive og hører under Rets- og Politikr. Skive Kbst. m. m., Viborg Amtstuedistr., Salling Lægekr., Skive Skattekr., Harre m. fl. Hrdr.s Vurderingskr., Amtets 1. Folketingskr., 2. Forligskr. og 5. Udskrivningskr.' 282. Lægd. Kirken er selvejende.

Den anselige Kirke, der udgjorde den sydl. Fløj af Grindeslev Klosterbygninger (se ndfr.) og var indviet til Skt. Peder, bestaar af Apsis, Kor og Skib, Taarn mod V., Side-skib og Sakristi mod N. samt Vaabenhus mod S. Apsis, Kor og Skib er opf. i romansk Tid af Granitkvadre med kraftig Dobbeltsoffel. Apsis, der har Halvkuppelhvælv, prydes i Vindueshøjde af et Blindgalleri paa fem Fag, hvis Dobbeltbuer støttes dels af smaa

Halvsøjler, dels af menneskehoved-formede Konsoller. Mærkelig er ogsaa Præstedøren paa Korets Sydside, hvis Karmsten er dekoreret med en Drage og en Løve, medens der i Overliggeren er hugget et Tympanonfelt med et indcirklet Kors. I sentgotisk Tid tilføjedes Taarnet, der som sædvanligt paa Egnen er bygget dels af Kvadre fra den nedbrudte Vestgavl, dels af Munkesten, og som har Gavle i N. og S.^{*)} Omtr. samtidigt indbyggedes Stjernehvælvinger i Kor og Skib, og mod N. opførtes Sakristiet samt to sammenbyggede Kapeller med Sadeltage og Gavle mod N., hvert med en Rundbue ind til Skibet; senere nedtoges Gavlene, og Kirketaget forlængedes ned over Sideskibet, hvis Nordmur derved kun blev 3,1 m høj. Vaabehuset, af Mursten, er fra nyeste Tid. I 1878 blev Apsis restaur. (Arkit. Paludan), ligesom den tilmurede Syddør aabnedes. 1885-1889 blev hele Kirken restaur. (Bygningsinsp. Walthers), hvorved Sideskibet atter fik Spidsgavle og Krydshvælvinger, en Gravkælder under Koret istandsattes (to Gravkældere under Skibet og en under Taarnet er tillukkede og fyldte med Kister, se D. Atl. IV p. 744). 1923 er istandsat Kalkmalerier paa Skibets Nordvæg fra Tiden henimod 1600, med



Grindeslev Kirke.

Scener af Profeternes Historie, og Adelsvaaben, der henviser til Juel'erne paa Astrup. Altertavlen, hvori Maleri (Nadveren), og Prædikestolen, hvorpaa ti Apostelfigurer (fra en katolsk Altertavle), er i Renæssancestil fra omkr. Aar 1600, med Erik Lykkes og Dorte Krabbes Vaaben, der ogsaa findes paa Alterstagerne og paa en Række af Kirkestolene. I de øverste Kirkestole er der anbragt ældre Gavle, tre fra 1478, med Bertel Kaas' Navn og Vaaben, tre med Vaaben, der henviser til Kjeld Iversen Juel († 1530) samt nyere Topstykker med Chr. Friis' og Hustrus fædr. og modr. Vaaben. I Skibet et sentgotisk Krucifiks. En Metallisekrone er skænket af Mette Mikkelsdatter Tougaard, † paa Astrup 1730. I Korbæggen er indsatte to Gravsten, med Figurer, den ene over Niels Juel til Astrup, † 1575, og Hustru Margr. Sandberg, † 1581, den anden over Bertel Kaas til Nørgd. og Hustru, i Taarnrummet en tredje Sten over Hans Lykke til Havnø, † 1553, og Hustru Johanne Nielsdatter Rotfeld til Eskær, † 1577, ligeledes med Portrætfigurer, og et stort Sandstensepitafium, opsat 1591 af Erik Lykke, med hans og Hustrus knælende Skikkelser og to Børn, samt en Trætavle med Chr. Friis' til Astrup og Hustru Vibeke Juels Aner, opsat 1651. (Se J. B. Løffler, G. Kloster og Kirke, i Kirkeh. Saml. 2. R. VI p. 716 fig.).

*) 1575 udgik to Kongebr. om, at, da Fru Johanne, Hans Lykkes Enke, havde berettet, at Klosterkirken var meget brøstfældig, og Taarnet helt var faldet ned, og hun samtidig havde tilbuddet at bidrage til Istandsættelsen, skulde Kronens Bønder i Hindsted Hrd. og i Salling hjælpe til ved at føre Mursten og Kalk til Klosteret.

Grindeslev Kloster, for regelbundne Kanniker af Augustinerordenen, det eneste Kloster i Salling, er vistnok stiftet ved Midten af 12. Aarh.; i hvert Fald omtales det 1176, da Biskop Niels af Viborg stiftede et Broderskab mellem Vor Frue Kloster i Viborg (∞: Domkapitlet) og Grindeslev Kl., hvorefter dette fremtidig skulde staa i et vist Underdanighedsforhold til hint (efter Vor Frue Kl.s Sekularisation 1440, formentlig til Biskoppen) og Kannikernes Valg af deres Prior stadfaestes af Domkapitlet. 1234, 1275 og 1284 holdt Augustinerordenen Kapitel i Grindeslev. For øvrigt kendes ikke meget til Klosterets Skæbne, og kun faa Priorer kendes af Navn. Prior Hans Hansen var med i Forsamlingen 1375 i Lyby Kirke (se p. 82). Om det aandelige Liv i Klosteret turde det saakaldte „Grindeslevhaandskrift“, fra Slutn. af 15. Aarh., afgive Vidnesbyrd; det har hørt til Klosterets Bibliotek og indeholder navnlig mystiske Skrifter af Suso, Bonaventura og Thomas a Kempis. Klosteret blev 1531 af Viborgbispens forlenet til Hans Pogwisch; ved Reformationen inddrog det under Kronen, og samtidig ophævedes vistnok alt Munkeliv. Efter Reformationen var G. Kl. en Forlening til 1581, da Fr. II mageskiftede det med 29 Gde, 7 Bol og 2 Mr. til Chr. Lykke til Buderupholm, hvis Søn Iver L. 1611 skødede Gden til Erik Lykkes Enke Fru Dorte Krabbe, † 1623, hvis Søn Iver L. († 1652) ejede den 1625, men 1638 tilhørte den (34 Td. H.) hans Søn Oberst Vald. L., der faldt 1657. Hans Enke, Fru Sophie Reedtz beholdt G. Kl. til sin Død c. 1690, hvorefter den ejedes af hendes 3 ugifte Døtre Jmfr. Kirsten, Dorte og Anna L., der 1696 kompletterede den. De levede alle endnu 1719, men 1724 nævnes deres Søsters Datterdatter Jmfr. Birg. Marie Arenfeldt til G. Hun skødede 1750 Gden (32 og 208 Td. H.) for 8000 Rd. gr. C. til Købmd. Math. Brunow i Holstebro († 1777), som 1761 solgte

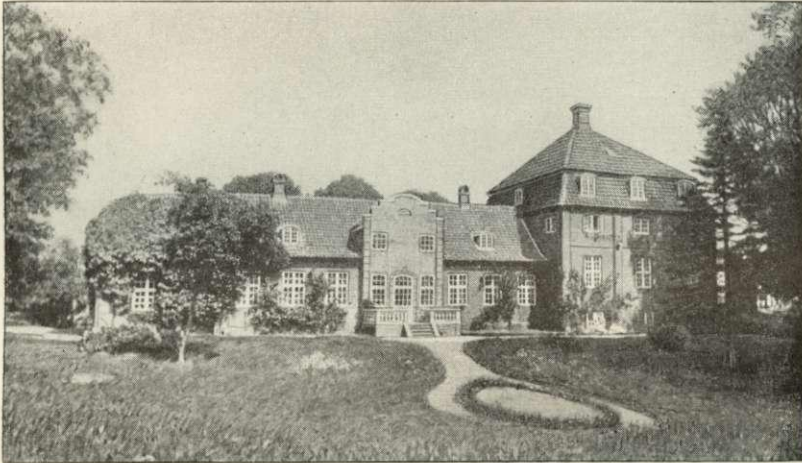
den for 16000 Rd. gr. C. til Th. Lund til Lund paa Mors, som 1763 afhændede G. (32, 26 og 204 Td. H.) for 19,000 Rd. til Mads Bjørn, † 1788, hvis Enke Birg. Nordkjær s. A. paa Aukt. solgte den uden Gods men med Tiende (26 Td. H.) for 11,875 Rd. til Brødr. P. og Mik. Kjeldsen; disse skødede den 1791 til O. Fr. Obel († 1807), som 1796 solgte den uden Tilligg. for 11,500 Rd. til Løjtn. E. C. C. Stjernholm († 1825), der 1804 skødede den for 18,000 Rd. til Jak. H. Bjørn, † 1846; denne overdrog den 1840 til sin Søn M. V. B., som 1845 solgte Gden til P. M. Qvist, der 1851 afhændede den for 45,000 Rd. til R. J. Kirketerp, † 1866. Hans Enke, der 1874 ægtede Sognepræst J. R. Stochholm, solgte 1876 Gden for 200,000 Kr. til sin Svigersøn, Dyrnlæge H. T. Møller, † 1913, hvis Enke Fru Margr. M. nu ejer den. — De vistnok af 3 sammenbyggede Fløje bestaaende Klosterbygninger (4. Fløj var som nævnt Kirken) er forlængst forsvundne, idet Gaarden i Slutn. af 17. Aarh. blev opf. fra ny, dog til Dels paa de gamle Fundamenter. Den nuv. Hovedbygning er opf. 1886-87 af Grundmur i 1 Stokv. med et fremspringende Midtparti og to Sidefløje.

Nørgaards første kendte Ejer var Hr. Stig Munk, nævnt 1420, derpaa Bertel Kaas 1477 og 1493, dennes Søn Iver K. 1517, hans Søster Edel K., Mogens Jensen (Harbous), hvis Søn Landsdommer Jens Mogensen Hvide til Sindinggd., † 1549, solgte N. til sin



Præstedør paa Grindeslev Kirke.

Søstersøn Mogens Spend, der ejede Gden endnu 1592. Derefter tilhørte den hans Søster Inger Spend, g. m. Mads Pors († c. 1593), disses Datter Anne P. 1599, dennes Broder Hans Pors 1625, hans Enke Anne Florisdatter 1638 (da 36 Td. H.), hendes Søn Erik P., † 1645, hvis Enke Anne Skade ægtede Folmer Rosenkrantz, som 1654 udkøbte sin Svoger Fr. Skade og 1655 solgte N. til Vald. Lykke til Grindeslevkl. († 1657), hvis Enke Sophie Reedtz 1684 skødede den (36 Td. H.) med 4 Bøndergde til Anne Jensdatter (Erik Grubbe til Tjeles Frillekone), som 1685 overdrog den til sin Svigersøn Fr. Ulr. Ulfeld, men allerede 1687 tilhørte den Farver Erik Lauridsen Sterch af Holstebro, som 1702 skødede den (30 Td. H.) til sine Sønner Christen (senere Præst) og Laurids, hvilken sidste 1703 købte Broderens Halvpart. Paa Aukt. efter ham 1731 købte hans Søster Anne Eriksdatter († 1754), Præsten i Grindeslev Hans Brunows Enke, N. (30, 27 og 98 Td. H.) for 3783 Rd., men hendes 2. Ægtefælle, Mads Jensen Brøndum († 1757) solgte den 1745 for 5000 Rd. til Claus Vadum fra Aalborg. Dennes Enke Mette Hansdatter Winde solgte 1747 paa Aukt. N. for 3500 Rd. til Peder Damgaard,



Astrup Hovedgaard.

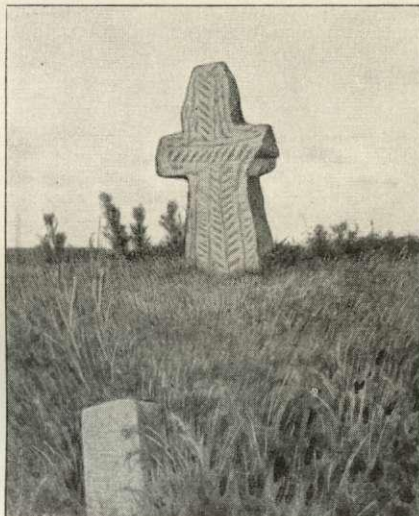
† 1767, hvis Enke Maren Andersdatter Qvistgaard 1779 skødede den (30, 70 og 221 Td. H.) for 25,000 Rd. til sin Søn Christen Damgaard, † 1783, som testamenterede den til sin Svoger Mads Iversen Qvistgaard, † 1803, hvis Enke Mette Damgaard 1804 skødede den (30, 70 og 174 Td. H.) for 52,000 Rd. til sin Søn Iver Q., † 1830. Efter at have tilhørt dennes Søn Mads Q., kom den til C. G. C. O. Eckermann, som 1855 solgte den (39 Td. H.) for c. 135,000 Rd. til Dr. phil. P. M. Stilling (senere til Hæstrup), fra hvem den kom til Krigsasses. Ad. Hein. 1868 blev den paa Aukt. købt for 97,000 Rd. af Agent N. Nyholm († 1874), hvis Søn Gross. H. C. Nyholm 1875 solgte den for 394,000 Kr. til Overretssagf. L. Jensen, der 1879 solgte den for 400,000 Kr. til E. H. Beyer, fra hvem den (28 Td. H.) 1904 ved Tvangsaukt. overtoges af „Bikuben“, der straks afhændede den til et Konsortium for 151,000 Kr. Dette udstykkede over Halvdelen af den og solgte den 1906 til Johs. Johnsen. Næste Ejer var Propr. Bækgaard. 1917 blev den (15 Td. H.) af Chr. Lauritzen solgt for 206,000 Kr. til C. Nymann, hvorefter den tilhørte Jens Pedersen og derefter Sør. Sørensen til 1922 og Chr. Lauritzen, der 1924 solgte den til nuv. Ejer Jens Andersen. — Hovedbygningen var før sidste Brand som paa Grindeslevkl. Gaarden brændte c. 1570 og 1922. (Lit.: Hist. Aarb. i. Skive og Omegn 1914 p. 119 flg.).

Astrup tilhørte 1407 utvivlsomt Rigild Puge, derefter længe Familien Juel, nemlig omtr. 1440 Iver Juel, Fader til Bisp Hartvig J. i Ribe, dernæst Sønnen Kjeld Iversen, † 1536, Iver Kjeldsen, † 1556, der ogsaa ejede Stubbergd. og Rydbjærg, og Niels Kjeldsen, † 1573, samt Kjeld Iversen, † 1606. Derefter ejedes den 1619 af Just Brockenhuus, der 1621 sammen med sin Moder Fru Edel Ulfeld solgte A. til Chrf. Friis,

† 1657, hvis Søn Otte F. ejede A. (48 Td. H.) endnu 1683, men fra hvem den senere blev udlagt for Gæld til hans Søster Margr. F., som dog 1694 transporterede den til hans Datter Elisab. F., der 1702 afstod den (33 Td. H., Gods 205) til sin Moder Fru Birg. Lykke, † 1708, hvis Søn Mogens Friis 1714 solgte den til Major Chr. Kruse, fra hvem den (33 og 205 Td. H.) 1725 ved Tvangsaukt. for 7703 Rd. kom til Oberst Verner Parsbergs Enke Christiane Barb. Rantzau, der 1727 overdrog den til sin Søn Ritm. Joh. P. til Eskær, † 1730, hvis Bo 1735 solgte den (33, 14 og 277 Td. H.) for 30,000 Rd. til Kmhr., siden Gehejmekonferensrd. Cl. Reventlow. Denne solgte 1750 A. til Forp. paa Taarupgd. Peder Malling, senere Borgm. i Viborg, der afløste Hoveriet (se „Gemt og Glemmt“ III p. 157 flg.) og 1767 solgte den (33, 14 og 328 Td. H.) til Axel Rosenkrantz Lasson, der 1792 fik Bevill. paa at sælge Godset med Forbehold af Hovedgaardens Frihed og 1794 Bevill. paa at udstykke A. i 16 Parceller, hvorefter han 1797 solgte den (33, 13 og 120 Td. H.) for 35,200 Rd. til Forp. paa Rugd. C. A. Tram, senere Landvæsens- og Tiendekom., Kammerrd., † 1835. Efter at denne havde frasolgt Resten af Fæstegodset, solgte Enken 1838 Gden for 26,000 Rd. til V. F. Moldenhawer, † 1846, hvis Arvinger solgte den 1847 for 50,000 Rd. til C. G. C. O. Eckermann til Nørgd. og Justitsraad C. P. R. Ingerslev til Marselisborg, hvilke s. A. overdrog den til Tobaksfabr., Kancellird. Th. Funder fra Aarhus († 1860). Hans Enke Henriette F. solgte den 1868 til Svigersønnen Kapt. A. L. H. Müller († 1884), hvis Enke Kamma M. 1906 afhændede den til Danmarks Afholdstovning, der her oprettede et Redningshjem for Alkoholister. En Del Jord bortsolgt, og 1916 overtoges Gden af Chr. Lauritzen, der opf. Gaarden Astruplund og fraskilte denne. Derefter ejedes A. af Direkt. J. C. Breum, som 1921 solgte den til J. C. S. Bundgaard. — Den ældste Hovedbygning blev midt i 18. Aarh., da den var meget forfalden, nedrevet af Malling og erstattet med en Bindingsværksbygning, hvoraf en Del endnu staar; i Vinkel med den opførte Lasson 1773 en grundmuret Fløj, et Stokv. høj med Gavlkvist over Midtpartiet, og 1786 føjedes til den østre Ende af den nye Fløj en anselig Pavillon, 2 Stokv. høj over Kælderen, i enkel nyklassisk Stil, med ukalkede Mure af røde Mursten. Mellem Borgegaarden og Ladegaarden staar store Piller. (Litt.: Hist. Aarb. f. Skive og Omegn 1914 p. 122 flg.).

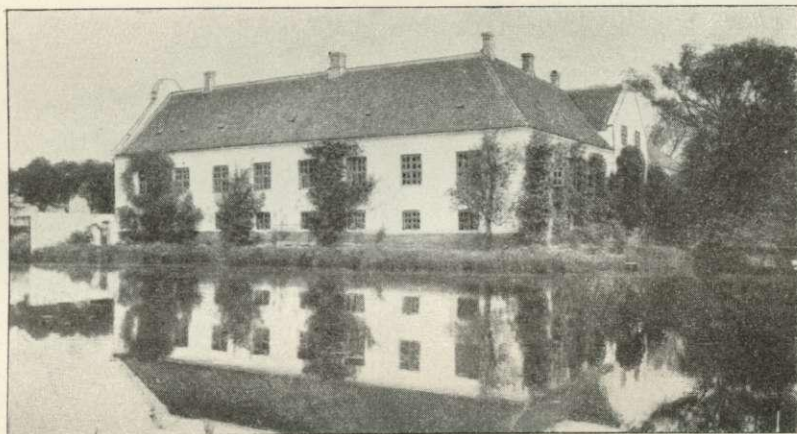
Tæt ved Astrup staar paa en Stump Dige et 1 m højt, raat udhugget Kors (fredl.) af graaligrød Granit med Tovsnohing, fra 12. Aarh., dog ikke paa sin oprindl. Plads (se Kirkeh. Saml. 3. R. I p. 1 flg.). Ogsaa paa den modsatte Side af Vejen har der tidl. staaet et Kors (se Saml. t. j. Hist. V p. 278).

Eskær ejedes 1328 af Hr. Jakob Nielsen (Gyldenstjerne); hans Søn var utvivlsomt Hr. Niels Jakobsen til „Elkær“ (☉: Eskær). Naar Erik Brune (Banner) nævnes til „Elkær“, er det antagelig ogsaa Eskær, thi hans Sønesønner Hr. Eskild Nielsen († c. 1494) og Hr. Peder Høg skrives begge til E. og ligeledes deres Sønner Jak. Eskildsen og Hr. Niels Høg, † 1524. Med dennes Datter Anne kom E. til hendes Mand Niels Jensen Rottfeld og med deres Datter Johanne til Hans Lykke, † 1553, derefter til dennes Søn Erik L., † 1602, og til dennes Søn Iver L., fra hvem den c. 1622 synes at være kommet ved Indførsel til Verner Parsberg, † 1643, hvis Søn Niels Parsberg († 1668) for Gæld maatte afstaa den (96 Td. H.) 1664 til Greve Chr. Rantzaus Arvinger, hvorefter den 1674 indlemmedes i Grevsk. Løvenholm, men efter kgl. Bevill. af 1681 kom tilbage til Niels Parsbergs Søn Oberst Verner P., som 1698 solgte E. (63, 26 og 278 Td. H.) og Skivehus til Jfr. Christiane Barb. Rantzau, hvem han kort efter ægtede. Ved hans Død 1719 kom begge Gaarde til hans Søn Joh. P., † 1730 som Slægtens sidste Mand, hvorefter hans



Stenkorset ved Astrup.

Bo 1735 solgte E., Skivehus og Astrup til Gehejmerd. Cl. Reventlow for 30,000 Rd., og han solgte 1750 E. (64, 50 og 234 Td. H.) til Mads Hastrup, † 1767. Paa Aukt. i dennes Dødsbo 1768 blev E. (64, 58 og 270 Td. H.) købt for 50,010 Rd. af Major J. C. v. Geistler, der 1781 solgte den for 49,100 Rd. til Justitsrd. Chr. Lange, der virksomt oparbejdede Ejendommen (se J. Aakjær, Herren til E. og Skivehus, i Skivebogen 1923 p. 48). 1797 solgte han ved Aukt. E. og Parcelgaarden Langesgd. (62, 76 og 261 Td. H.) for 93,350 Rd. til Landsdommer, Etatsrd. H. J. de Leth, † 1845, og Thomsen til Østergd., hvilke 1798 delte Ejendommen saaledes, at Leth fik E. (30, 18 og 93 Td. H.) og Thomsen Langesgd. (se ndfr.) med Brokholm (13), Tiender (39) og Gods (99 Td. H.). Paa Tvangsaukt. hos Leth 1828 blev E. (28 Td. H.) købt for 14,950 Rbd. Sølv af Den kgl. Kasse, som 1830 solgte den for 25,000 Rbd. Sølv til Kammerrd. A. C. Grønbech, † 1858, hvis Enke s. A. afhændede den for 122,000 Rd. til Baron J. E. Adeler, der 1869 solgte den for 121,000 Rd. til cand. jur. L. Th. Schütte til Bygholm, † 1915, hvis Søn Dr. phil. G. S. nu ejer den. — Den af brede Grave omgivne Hovedbygning er ifl. en Indskrift over Indgangsdøren opbygget af Mads



Eskær.

Hastrup 1761. Borgegaard og Ladegaard danner et arkitektonisk Hele, idet de trefløjede aabner sig mod hinanden. Hovedbygningen er et Stokv. høj over Kælderen; midt paa Hovedfløjen, over Gaarddør og Havedør, rejser der sig Kviste, der ligesom Sidefløjenes Vestgavle ender i rundbuede Tinder. De hvidkalkede Mure har Sokkelkvadre af Granit. Under Hovedfløjens Midtparti skjuler sig i Kælderen Rester af en sentgotisk Bygning med svære Mure af gule Munkesten i Munkeskiite; Kælderrommet dækkes af otte rundbuede Krydshvælv, støttet af tre Midtpiller. — I Gaardtrappen ligger en korsmarkert romansk Gravsten. Litt.: G. Schütte i Dske Herregde ved 1920 III p. 347. — I E. Skov findes en Del gl. Ege og Bøge og i Haven omkr. Borggraven tillige en Del gl. Aske af ret anselige Størrelser.

Mogenstrup var 1403 en Gaard, som Jes Pabe pantsatte til Hr. Joh. Skarpenberg. 1469 blev den af Jep Pusil solgt til Bisp Knud i Viborg, der ogsaa købte Parter i den af Jes, Christen og Nis Grøn. 1498 tilhørte den Mads Lykkes Hustru Anne Mortensdatter (Krabbe), men 1505 mageskiftede Henning Kirt til Ullerup sin Rettighed i M. til Hr. Lave Broks Enke Kirstine Pedersdatter (Høg). — Johs. Slet af *Breum* nævnes 1327.

Langesgaard er oprettet c. 1790 af Chr. Lange af Stovbygd. (9 Td. H.), som han havde købt 1786, og Jorder fra Eskær. Den kom som ovfr. nævnt 1798 til Thomsen, som 1805 skødede den (17, 26 og 8 Td. H.) for 27,390 Rd. til Brødr. Christen og Peder Qvistgaard. Efter dennes Død 1821 blev Christen († 1835) Ejer af hele Gaarden ved at ægte hans Enke. 1838 tilhørte den And. P. Kruse, 1853 I. Grønbech, fra 1856 A. F. Lundsgaard, † 1895, og derefter hans Plejesøn A. F. Deichmann, som 1909, efter at Gaarden var brændt, solgte den (22 Td. H.) for 146,000 Kr. til A/S „Udstykning af danske Herregaarde“. Nu er der 10,7 Td. H. tilbage. (Se Skivebogen 1923 p. 74 fig.).

I Sognet nævnes 1664 „Salbech Mølle“ og „Hommelhuus“, 1688 „Lelle Grønrisz“, „Moszeegaards Huusze“, „Holmhuuset“ og „Barckholmbsgaarde“.

Ved Udtørringen af Brokholm Sø fremkom paa en Højning i Søen nedrammede Egepæle, der ved Nationalmuseets Undersøgelse 1912 viste sig at stamme fra en, iøvrigt ukendt, befæstet Gaard fra Middelalderen. Pælene stod i 4 Rækker og hidrørte fra en 7 Fag lang og 3 Fag bred Bindingsværksbygning, der dog sikkert kun er en Del af et større Komplex. En bugtet Dæmning derfra til Land i NNØ. viste endnu den gl. Adgang. Sml. under Tise S. om Brolægning i Gaasemosen.

I Sognet findes en Helligkilde, *Breum Kilde*, Ø. for Grindeslevkloster. De besøgende ofrede til Grindeslevkloster. Ifl. Sagnet samledes Heksene her Skt. Hans Nat. Ved Kilden findes et firkantet Voldsted fra Middelalderen. En anden Helligkilde fandtes N. for Tustrup; den besøgtes til omkr. 1840. (Se Skivebogen 1917 p. 108).

Ved Gaarden *Jenle*, opf. 1906-07 (Arkt. P. Baumann og Thorv. Jørgensen), tilhørende Forf. Jeppe Aakjær, har i en Aarrække hver Sommer været afholdt et stort Folkemøde. I Klemmebr. af 1555 hedder det, at „Sognepræsten til Gr. Kloster skal beholde den Gaard i *Breum*, som Hr. Oluf nu ibor, og skal samme Gaard altid herefter være Præstegaard i Sognet“.

Størsteparten af de c. 90 Gravhøje, som kendes i Sognet, strækker sig i en Stribe paalangs gennem det paa det høje Land, fra Skellet i S. mod Grønning Sogn, hvor Striben slutter sig til de mange dér liggende Høje, forbi Nørngaard, Breum og Grindeslev og op mod Rusted Vandmølle; udenfor denne Stribe er der kun faa Høje, deribl. nogle udløjede Høje under Eskær. De fleste Høje i Striben er dog nu forstyrrede eller overpløjede; næsten alle endnu bevarede er fredlyste, nemlig 3 Høje under Nørgd., 4 tildels meget store Høje under Breum (den ene kaldet *Hovmandshøj*) samt tæt N. for Kirken *Bavnhøj*. En ganske anselig, men ikke fredl. Høj er *Store-Vihøj* ved Vihøjgd. SØ. for Astrup tæt ved Limfjorden kendes en Skaldyngte fra ældre Stenalder.

Litt.: Jeppe Aakjær, Omkring Astrup Vig, i Hist. Aarb. f. Skive og Omegn 1914.

Grønning Sogn (*Grindeslev-G. Km.*), det mindste i Herredet og Anneks til Grindeslev, omgives af dette, Jebjærg og Lyby Sogne samt Skive Fjord. Kirken ligger c. 10 km N. for Skive. Til Sognet hører en Enklave i Lyby S. De noget højtliggende, især mod Ø. bakkede Jorder (højeste Punkt Akselhøj, 37 m) er ler- og sandmuldede. Gennem Sognet, der gennemstrømmes af et mindre Vandløb, som falder i Skive Fjord, gaar Landevejen fra Skive til Fursund.



Befolkning i 1921: 382 (1801: 203, 1850: 279, 1901: 388), boende i 74 Gde og Hse. Det saml. Hartk. (1905): 108 Td.; 24 Gde med 98 og 24 Hse med 10 Td. Hartk., samt 27 jordløse Hse. Ejds. (1920): 1344, deraf Jordv. 842. Areal: 1087 ha, hvoraf (1919) besaaet med Hvede 1 ha, Rug 59, Byg 76, Havre 183, Blands. til Modenhed 28, Kartofler 21, Foderroer 109; Brak udgjorde 45 ha, Grønforer og Grønning 310, Haver o. l. 16, Skov 13, Heder og Lyngbakker 186, Klitarealer og Stenmarker 7. Kreaturhold (1923): 140 Heste, 868 Stk. Hornkv. (deraf 306 Køer), 22 Geder, 246 Faar, 966 Svin.

I Sognet *Grønning Kirke* og Skole (ombygg. 1919) samt Byerne: *Vester-Grønning* (1403 Vester Grønning) med Kbmshdl., Brugsforen. og Cementstøberi; *Øster-Grønning* (1610 Østergønning) med Forsamlingshus (opf. 1907). — Gaarde: *Grønninggd.* (1610 Grøniggrdt.), *Grønris* (1610 Grønrisz, Dske Atl. Store Grønris), *Tordal* (1610 Tordall), *Grønninghede*, *Filshave* (1610 Fillshau).

Grønning S., een Sognekommune med Hovedsognet, har s: Tingsted og hører under de s. Kredse som dette, samt 5. Udskrivningskr.' 281. Lægd. Kirken er selvejende.

Kirken, paa en Banke, bestaar af romansk Apsis, Kor og Skib, samt senere tilbygget Taarn mod V. og Vaabenhus mod S. De ældste Bygningsdele er af Granitkvadre paa Skraakantsokkel. Flere Vinduer og begge Døre er bevarede (Norddøren og Vinduerne tilmurede); over den med Dobbeltøjler smykkede Syddør en Tympanon med en stor Løvefigur i ganske fladt Relief. Tilbygningerne er sentgotiske; de blindingsprydede Taarn gavle vender i N. og S. I det indre har Kor og Skib Bjælkeloft, Apsis (som skilles fra Koret ved en Mur) Halvkuppel og Taarnrummet sentgotisk Hvælv. Ingen Altertavle, men over Alterbordet en Stukniche med en Vase, fra Tiden c. 1800. Romansk Font med Granitkumme og Sandstensfod, hvis mærkelige Skulpturer, fire stærkt fremtrædende Dyrehoveder og tre smaa Figurer, er huggede af den gullandske Mester Hegvald c. 1150. Prædikestol i Renæssancestil. I Koret Monument af sort og hvidt Marmor over Frk. Pallene v. Gersdorff, † 1789, og Mindetavle over Jens Maygaard, Forvalter paa Astrup, † 1743, opsat af Gehejmerd. Cl. Reventlow til Astrup.

I Sognet laa tidligere Hovedgaarden *Filshave*, der 1488 ejedes af Niels Eskilsen Høg, † 1516, hvis Enke Kirsten Jensdatter nævnes 1521 og med sin Svigersøn Mads Jensen (Skade) 1518 skrev sig til F.; de maatte ifølge Dom afstaa Gaarden til Hr. Niels Høg, hvis Arvinger 1546 fik Dom for, at de skulde beholde F. Gaard og Gods. 1663 var den kun en Bondegård (7 Td. H.), der tilhørte Regitze Parsberg, og 1792 var den en fra Ø.-Grønning nylig udlyttet Gd. (5½ Td. H.), der laa under Astrup, men af A. R. Lassen blev solgt til Jens Christensen Foged; den er endnu i Slægtens Eje. — Borggd.s Plads udpeges ved „Haw' Skov“. (Se Hist. Aarb. f. Skive og O. 1914 p. 95 og 101).

Grønninggaard fik Jfr. Kirsten Bjørnsdatter Kaas af sin 1576 afd. Møster Fru Kirsten Nielsdatter (Rotfeld). — *Ustruggaard* (1513 Opstrup) blev nedbrudt 1875 (se Hist. Aarb. f. Skive og Omegn 1914 p. 113 flg.).

Ved Vosbækkens Udløb i Fjorden ses Rester af Dæmninger fra den Mølle, som Niels Juel til Astrup 1539 fik Kongens Tilladelse til at bygge der paa Kronens Grund.

Næsten udelukkende i Sognets Østside, lige for Lyby Mølle over Ø.-Grønning og Grønris op til nordre Skel mod Nørgd. i Grindeslev Sogn, har de c. 60, mest dog overpløjede eller sløjfede Gravhøje, som kendes i Sognet, deres Plads. Fredl. er den anselige *Akselhøj* ved Ø.-Grønning og 2 Høje (den ene kaldet *Kempenhøj*) yderst paa Højdedragene paa begge Sider af Vosbæk Bro.

Tise Sogn omgives af Grindeslev (hvori en Enklave) og Junged Sogne samt Hvalpsund. Kirken ligger c. 17 km NNØ. for Skive. De noget højtliggende, ned mod Fjorden bakkede Jorder (Tise Bakker med naturskønne Partier) er ler- og sandmuldede. Til Sognet hører de ubeboede Øer Store- og Lille-Rotholme (henh. 13,8 og 0,6 ha) i Risgaarde Bredning. Gennem Sognet gaar Landevejen fra Hvalpsund til Glyngøre.



Befolkning i 1921: 582 (1801: 378, 1850: 391, 1901: 576), boende i 128 Gde og Hse. Det saml. Hartk. (1905): 135 Td.; 41 Gde med 120 og 53 Hse med 15 Td. Hartk., samt 31 jordløse Hse. Ejds. (1920): 1691, deraf Jordv.: 950. Areal: 1472 ha, hvoraf (1919) besaaet med Rug 90 ha, Byg 111, Havre 227, Blands. til Modenhed 42, Kartoffler 26, Foderroer 135; Brak udgjorde 88 ha, Grønfoder og Græsning 432, Haver o. l. 22, Tørvemoser 20, Skov 20, Heder og Lyngbakker 178, Klit-arealer og Stenmarker 35, Vandar. 5. Kreaturhold (1923): 192 Heste, 1145 Stk. Hornkv. (deraf 414 Køer), 1 Ged, 249 Faar, 1197 Svin.

I Sognet Byerne: *Sønder-Tise* (1610 Sønder Tise) med Kirke (noget N. for Byen), Præstegd. (opf. 1884), Skole, Forsamlingshus (opf. 1907), Spare- og Laane-

kassen for Tise og Omegn (opr. 1876; $\frac{21}{3}$ 1922: Indsk. 154,498, Reserver 15,416 Kr.), Brugsforen., 2 Kbmshdr. og Andelsmejeri (Dybbækdal, opr. 1886, indtil 1893 Fællesm.; ombygg. 1910); *Nørre-Tise* (1610 Nartitze); *Tisetorp* (1610 Torp) med Ml. Saml. af Gde og Hse: *Borgedige* (Borredige) *Huse*, *Trilom Huse*, *Hedegde* (1610 Hiedegrdt), *Øster-Hegnet* (1610 Hegnitt), *Brøndsager*, *Børstingde* (1610 Børsting), *Dybdal*. Gaarde: *Dalsgd.* (1610 Dallsgrdt), *Sundsøregd.* ved Sundsøre (1664 Sundzør) med Færgefart til Hvalpsund Færgested (Lovns S.), *Nørre-Tisegd.* (1610 Nartiszegrdt), *Keldskov* (1610 Kielschouff), *Bjerregd.* (1610 Bieregrdt). — I Sognet var 1923 18 Fiskere, der ejede Fartøjer (deraf 6 Motorf.) til Værdi 16,400 Kr. og Redskaber for 9225 Kr.; Værdien af Fangsten udgjorde 24,840 Kr.

Tise S., en egen Sognekommune, har Tingsted i Skive og hører under Rets- og Politikr. Skive Kbst. m. m., Viborg Amtstuedistr., Salling Lægekr., Skive Skattekr., Harre m. fl. Hrd.s Vurderingskr., Amtets 1. Folketingskr., 2. Forligskr. og 5. Udskrivningskr. 284. Lægd. Kirken er selvejende (fra 1915).

Kirken bestaar af romansk Kor og Skib samt Taarn mod V., Vaabenhus mod S. og Sakristi ved Korets Nordside. Kor og Skib er af Granitkvadre paa Skraakantsokkel; begge de oprindelige Døre med ret plumpe Søjler er bevarede (Norddøren tilmuret), og paa Skibets Nordside findes tre romanske Vinduer; Korbuens er oprindelig. Sentmiddelalderlige Tilbygninger er Sakristiet, med Blindingsgavl, og Taarnet, med Pyramidetag (Aarstallet 1787, i Jærnanke paa Sydturen, minder om en Reparation). Vaabenhuset er fra 17-18. Aarh. Det indre har fladt Loft; dog er Taarnrummet og Sakristiet hvælvede. Altertavlen er et Maleri fra 1876 af Const. Hansen (Christus velsignende de smaa Børn). Alterstager fra 1621, med Ivar Lykkes og Sofie Parsbergs Vaaben. Romansk Granitfont. Prædikestol fra 1603. Stolestader fra 18. Aarh. Mellem Koret og Sakristiet en jærnbeslaaet Plankedør.

Tise Bundgaard blev 1686 beboet af Niels Parsberg til Eskærs Enke Helle Gyldenstjerne, som da skødede den med 8 Afbyggerhuse til sin Datter Elisab. Parsberg, Jørgen Høgs. — *Hedegaard* tilhørte i 16. Aarh. Knud Pedersen Gyldenstjerne og hans Søn Axel G. 1682 laa den (18 Td. H.) under Jungedgd., ligeledes 1791 (2 Gde à 8 Td. H.). — 1688 nævnes Gaarden „Tiiszegaard“.

Paa Grænsen mellem T. og Junged S. har strakt sig fra Gaasemosen i Ø. ud til Fjorden et gl. Jorddige, *Borgediget*, ifølge Sagnet rejst i Anl. af en Skelstrid mellem Grettrup og Tise Byer; det er nu helt sløjfet. — I Gaasemosen, der har Forb. med Brokholm Sø, er ved Tørvegravning for adskillige Aar siden fundet en mærkelig gl. Brødæmning af Kamp og Tømmer. Sagnet melder om en Borg, *Hav-* eller *Hagbjærggaard*, her, antagelig Borgpladsen i Brokholm Sø, se p. 89 (Saml. t. j. Hist. V p. 279).

Henved 50 Gravhøje kendes i Sognet, mest paa det høje Terræn i dets østre Halvdel (ud mod Fjorden), men Størsteparten er nu overpløjet eller sløjfet; hist og her dannede Højene større eller mindre Grupper. N. for Kirken ses den noget medtagne, men fredl. *Smørdalshøj*, ved N.-Tise den fredl. *Hegnetshøj* og Ø. herfor ud mod Fjorden *Bavnehøj* og *Masklemhøj* (begge fredl.), liggende tæt sammen.

Tise har ogsaa tidligere været et eget Pastorat, hvis Præstegaard dog laa i Grettrup, Junged Sogn (se p. 92). Ifl. Reskr. af $\frac{12}{5}$ 1824 blev Tise Anneks til Grindeslev; men $\frac{12}{5}$ 1864 bestemtes det, at det atter skulde være et eget Pastorat, hvilket skete $\frac{11}{6}$ 1884.

Junged Sogn (*J.-Torum Km.*) omgives af Annekset Torum, Selde Sogn, Limfjorden (Risgaarde Bredning), Tise og Grindeslev Sogne. Kirken ligger c. 22 km NNØ. for Skive. De noget højtliggende, bakkede Jorder (højeste Punkt Urhøje, 53 m; Kluntshøj) er sand- og lermuldede. Langs Junged Strand, der er et yndet Udflugtssted om Sommeren, Jungedgaards Krat med Udsigtspunkterne „Dalen“ og „Højen“. Jungedgaards Plantage (anl. 1895, 37 ha).

Befolkning i 1921: 553 (1801: 252, 1850: 281, 1901: 531), boende i 122 Gde og Hse. Det saml. Hartk. (1905): 145 Td.; 32 Gde med 122 og 53 Hse med 23 Td. Hartk., samt 26 jordløse Hse. Ejdskr. (1920): 1766, deraf Jordv. 927. Areal: 1300 ha,

hvoraf (1919) besaaet med Hvede 2 ha, Rug 83, Byg 163, Havre 159, Blands. til Modenhed 68, Kartofler 22, Foderroer 130; Brak udgjorde 61 ha, Grønfoder og Græsning 422, Haver o. l. 18, Tørvemoser 15, Skov 65, Heder og Lyngbakker 57. **Kreaturhold** (1923): 166 Heste, 1043 Stk. Hornkv. (deraf 424 Køer), 4 Geder, 282 Faar, 1054 Svin.

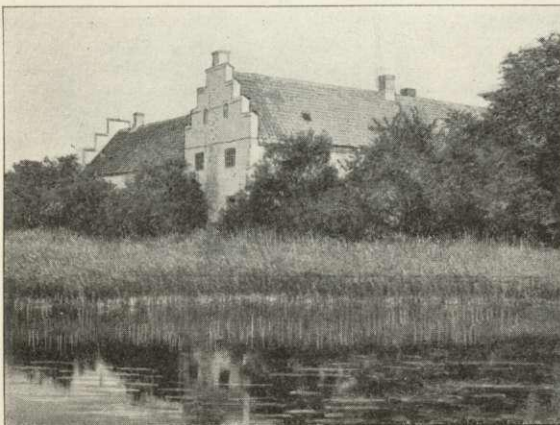
I Sognet Byerne: *Junged* (Junget; 1610 Jungitt) med Kirke, Præstegd., Skole (opf. 1894), Gymnastik- og Forsamlingshus (opf. 1894) og Kbmshdl.; *Grettrup* (1610 Grettrup) med Skole (opf. 1891), Gymnastik- og Forsamlingshus (opf. 1891), Brugsforen. og Kbmshdl.; *Skove* (1610 Skouff). Saml. af Gde og Hse: *Engager*, *Brokholm* (1610 Brokholm). — Gaarde: Hovedgaarden *Jungedgaard* (1664 Junged Hoffuedgrd), *Skammergd.* (1664 Schammergaard).

Junged S., een Sognekommune med Annekset, har Tingsted i Skive og hører under Rets- og Politikr. Skive Kbst. m. m., Viborg Amtstuedistr., Salling Lægekr., Skive Skattekr., Harre m. fl. Hdr.s Vurderingskr., Amtets 1. Folketingskr., 1. Forligskr. og 5. Udskrivningskr. 285. Lægd. Kirken er selvejende.



Kirken bestaar af Kor og Skib ud i eet, Taarn mod V. og Vaabehus mod S. Af den romanske Granitkvaderbygning (med Skraakantsokkel) er kun bevaret Skibet, hvis Sydportal er smykket med to Søjler. I sentgotisk Tid er det gamle Kor nedrevet og genopført i samme Bredde som Skibet; muligvis er de oprindelige Kvadre supplerede fra den nedbrudte Kirke i Grettrup. Sentgotisk er ogsaa det slanke Taarn, der har Gavle i N. og S. Vaabehuset, af Granit og Mursten, er opf. 1871. Taarnrummet er hvalvet; Kirkens Indre har ellers fladt Bjælkeloft. Koret er dekoreret og Korstole indsat 1923. Altertavle fra Renæssancetiden, senere omdannet, vistnok af Sten Bille c. 1690. Nyt Alterbillede fra 1922, Kopi af Chr. Dalsgaard: En af de kloge Jomfruer, udf. af Gorm Hansen. Prædikestol, opstillet 1595 af Albert Skeel og Fru Ane Kaas „deres sal. Søn Bjørn S. til Ihukommelse“. Samme Ægtepars Vaaben findes paa Alterstagerne og paa de øverste Stolestader. Alterkalk fra 1595. Romansk Granitfont. Tre Tavler med Series Pastorum.

Jungedgaard skal i Siutn. af 15. Aarh. have tilhørt Alb. Skeel til Hegnet. 1513 ejedes



Jungedgaard.

den af hans Søn Las S., til hvis Broder Anders S. den 1538 kom ved Arv. Den tilfaldt saa dennes Søn Herman S., † 1555, og hans Søn Albert S., henrettet 1609 (jvfr. V. S. Skeel, Optegn. om Fam. S. p. 116-17), hvorefter J. kom til hans Svigersønner Bendix Rantzau, som 1610 skrives til den, og Peter Bille, som den tilhørte 1624; han solgte den til Mog. Kaas til Tidemandsholm, som 1634 solgte den (1638 48 Td. H.) til Hans Bille, † 1672; derefter ejedes J. af dennes Søn Sten B., hvis Enke Mette Sehe-

sted endnu 1719 besad den, men før 1726 afstod den til sin Søn Stiftamtmd., Konferensrd. Jørgen B., † 1736, hvis Svingersøn Schack Vittinghof Greve Holck til Vraa 1750 solgte den (40, 72 og 309 Td. H.) for 18,000 Rd. til Kommerced. Laur. Hviid († 1778), der 1766 afhændede den til Hofjunker Holg. Sehested, som 1768 ved Aukt. solgte den for 32,000 Rd. til Borgm. Johs. Bornemann i Viborg, † 1780, hvis Bo 1781 ved Aukt. solgte den (40, 72 og 255 Td. H.) for 28,140 Rd. til Anders Mortensen Qvistgaard, † 1806, hvis Enke Mette Lauridsdatter Ring beholdt den til sin Død 1837, hvorefter den kom til hendes Børn Morten († 1863), Laurentse († 1864) og Pernille Marie Q. († 1876). Paa Aukt. i deres Dødsbo købtes den 1880 for 134,000 Kr. af Partikulier A. Gjedde, som 1894 solgte den (30 Td. H.) for 130,000 Kr. til Forpagter A. Olesen, der 1907 afhændede den til E. Bay, men 1909 købte et Konsortium den for 150,000 Kr. til Udstykning. Hovedparcellen (c. 22 ha) tilhører nu J. P. Petersen. — Hovedbygningen, der endnu er omgivet af Grave, er opf. c. 1548 af Herman Skeel. Den bestaar nu af tre sammenbyggede, hvidkalkede Længer, hvoraf den søndre og østre er et samtidigt, til det oprindelige Anlæg hørende Vinkelhus. Udad mod Gravene har disse to Bygninger Munkestensmure i middelalderlig Skiftegang, oprindl. med ganske faa og smaa Vinduer og med nu forsvundne karnapagtige Udbygninger; Østfløjens Sydgavl har bevaret sin gamle Form, med Trappekamme, men uden Blindinger. Ind mod Gaardspladsen har Husene, der gennemgaaende har haft et Stokværk over Kælderen, været byggede af Bindingsværk, med Højstolper fra Fod til Tagrem og med Knægte under de øverste Loftsbjælker, men dette Bindingsværk er kun delvis bevaret i oprindl. Stand. Vestlængen er bygget i 18. Aarh. op mod en gammel Ydermur, sikkert en Spærremur fra samme Tid som de ældste Længer. En lignende, nu forsvunden Spærremur har formodentlig lukket Borgegaardens søndre Side og har vistnok baaret en Vægtergang. Den gamle, store Lade er nu nedrevet. (Litt.: V. Lorenzen, Herregaardsarkitektur p. 252).

Brokholmgaardene (tils. 14 Td. H.) laa i 18. Aarh. under Eskærs Hovedgaardstakst. — Hans Bille fik 1646 ved Mageskifte Junged Præstegd. for *Gammel-Jungedgd.* m. m.

I *Grettrup*, der har været et eget Sogn under Harre Herred, har staaet en Kirke, som Chr. III ²² 1552 befalede nedbrudt, hvorefter Sognefolket skulde søge Junged Kirke, der fik dens Sten, Tømmer, Klokker o. a. Endnu i 2. Halvdel af 18. Aarh. var der Rester af den, og Kirkegaarden med Dige laa udyrket indtil langt op i 19. Aarh. (se D. Atl. IV p. 743). En Overdel af en Døbefont, der findes paa Jungedgd., og et Stykke af en Granit søjle i Junged Præstegd. menes at være fra Kirken.

Paa Skammergaardens Mark ved en Bæk laa et nu opdyrket gammelt Befæstningsanlæg, „*Skansen*“; det var af retvinklet Form og bestod af to af Grave og Volde dækkede Arme, 26 og 40 m lange. — Paa Heden ved Brokholm, lige S. for Hegelund, findes nogle gamle Diger, der bl. a. danner firkantede Indhegninger. — Ved en nu forsvunden Høj paa Junged Mark menes Nørre Hrd.s Ting at have været holdt i Tiden før 1688.

Nordligst i Sognet hæver sig paa en spids Banke to Side om Side liggende anseelige Gravhøje, *Urhøjene* kaldede; en tredje Urhøj umiddelbart ved Siden af er overpløjet. SØ. for Præstegaarden ses den fredl. *Præstehøj* og ved Skove 2 Grupper af i alt 7 Høje (*Skovhøjene*), af hvilke dog de allerfleste er ødelagte eller overpløjede; en af dem, 4 m høj og velbevaret, er fredl. Ogsaa N. for Junged har der været en Gruppe Høje, men alle er nu forstyrrede; to af disse kaldtes *Tinghøj* og *Bavnehøj*.

Torum Sogn (*Junged-T. Km.*), Annekts til Junged, omgives af dette, Selve Sogn, hvorfra det skilles ved Møjbæk, Harre Hrd. (Aasted og Tøndering S.) samt Rydbjærg og Grindeslev Sogne. Kirken ligger c. 20 km N. for Skive. De ikke videre højtliggende, bølgeformede Jorder er sand- og lermuldede. Paa S.- og V.-Grænsen Hinnerup Aa, langs hvilken en Del Mose. Gennem Sognet gaar Landevejene fra Fursund til Skive og Glyngøre.



Befolkning i 1921: 701 (1801: 309, 1850: 500, 1901: 630), boende i 146 Gde og Hse. Det saml. Hartk. (1905): 197 Td.; 42 Gde med 175 og 66 Hse med 22

Td. Hartk., samt 32 jordløse Hse. Ejdsk. (1920): 2647, deraf Jordv.: 1655. Areal: 1629 ha, hvoraf (1919) besaaet med Hvede 9 ha, Rug 86, Byg 171, Havre 226, Blands. til Modenhed 114, Kartofler 38, Foderroer 185; Brak udgjorde 52 ha, Grønfoder og Græsning 598, Haver o. l. 25, Tørvemoser 9, Skov 4, Heder og Lyngbakker 65, Vandar. 5. **Kreaturhold** (1923): 252 Heste, 1607 Stk. Hornkv. (deraf 544 Køer), 10 Geder, 280 Faar, 1739 Svin.

I Sognet Byerne: *Torum Kirkeby* (1480 Toruum; D. Atl. Torm) med Kirke, Skole med Forskole (opf. 1906), Gymnastik- og Forsamlingshus, Brugsforen., Kbmshdl. og Junged og Torum Pastorats Spare- og Laanekasse (opr. 1876; $\frac{81}{3}$ 1922: Indsk. 117,485, Reserver 8624 Kr.); *Hinnerup* (1610 Hinerup, 1664 Hindrup); *Møgeltorum* (1610 Møgeltorum) med Kbmshdl.; *Lille-Torum* (1610 Lilltorum). Saml. af Gde og Hse: *Øster-Møjbæk* (1610 Modbek), *Lille-Sverige*, *Rudsen* (1664 Rudtz Engsbøell). — Gaarde: *Aagaardsholm* har 14,0 Td. H., Ejdsk. 175, Jordv. 132; c. 116 ha, deraf Ager 77, Eng 28, Mose 5 (1 Hus). *Torum Præstegaard*: 10,1 Td. H., Ejdsk. 115, Jordv. 83; c. 87 ha, deraf Ager 80, Eng 4. *Aagaard* (1610 Aagaardt), *Hegelund* (1610 Hegelund), *Torumgd.* (1360 Twornumghard), *Kærgd.* (1610 Kiergrdt). — I Sognet var 1923 10 Fiskere, der ejede Fartøjer (deraf 4 Motorf.) til Værdi 11,000 Kr. og Redskaber for 2975 Kr.; Værdien af Fangsten (mest Aal) udgjorde 23,000 Kr.

Torum S., een Sognekommune med Hovedsognet, har s. Tingsted og hører under de s. Kredse som dette, samt 5. Udskrivningskr. 286. Lægd. Kirken er selvejende.

Kirken bestaar af romansk Kor og Skib, samt Taarn mod V., Korsarm mod N. og Vaabenhus mod S. Kor og Skib er af Granitkvadre paa Skraakantsokkel; Murene er omsatte. Eet oprindeligt Vindue (tilmuret) og Syddøren, med ret plumpe Søjler, er bevaret ligesom Korbuen. Tilbygningerne er alle sentgotiske, overvejende af Munkesten; Korsarmen og Sakristiet har Blindingsgavle; Taarngavlene vender i N. og S. Kirkens Indre, der er restaur. 1889, har Bjælkeloft; Taarn og Korsarm er dog gotisk hvælvede. Altertavlen er et nymodens Maleri (Christus i Emaus) af Smith i Skive. Prædikestol fra Renæssancetiden, med senere Aarst. 1713. Mærkelig romansk Granitfont, ligesom Lybyfonten med Menneskefigurer (Bisp og andre gejstlige) paa den firkloverformede Kumme.

Aagaardsholm er opr. af 2 Selvejrgde (17 Td. H.), som Niels Jensen Aagaard (senere Ejer af Hessel i Gislum Hrd.) 1791 udflyttede af Torum By. Den tilhørte derefter N. S. Wirenfeld (forhen til Hessel, † 1807) og P. C. Toft, som 1818 skødede den (20 Td. H.) for 2550 Rbd. N. V. til Niels Arrøe, † 1840, hvorefter Branddir. J. C. Møller († 1866) købte den for c. 12,000 Rd. Han solgte den (17 Td. H.) 1862 for 46,600 Rd. til J. H. A. Kjeldsen, som 1867 afhændede den for 58,000 Rd. til Aug. Groot, † 1902, hvis Søn V. G. 1909 solgte den (20 Td. H.) for 156,000 Kr. til N. Dahl, den nuv. Ejer. En Del Jord er frasolgt i de senere Aar.

Væbner Jep Pusel af *Hegelund* tilskødede 1469 Viborg Bispedømme en Del Gods i Salling; 1486 gav Lars Pusel Stadfæstelse paa alt det Gods, hans Forældre havde givet til Sjælemesser i Viborg Domkirke (se Kirkeh. Saml. II p. 561). 1500 nævnes Oluf Pedersen (Glob) og 1599 Jfr. Karine Krabbe til H., men 1602 blev den af Tyge Krabbe til Bustrup solgt til hans Broder Chr. K. og Mog. Juel. 1663 tilhørte den (17 Td. H.) Jørg. Rosenkrantz; 1683 blev den købt til Eskær, som den (delt i 3 Gde, tils. 16 Td. H.) fulgte til 1790, da den solgtes for 808 Rdl.; 1911 blev den af Ladegaard solgt for 93,000 Kr. til et Udstykningskonsortium. — I Sognet nævnes 1610 Gaarden „Hollmgrdt“.

Stamfaderen til Familien Torm Mag. Erik Olufsen Torm, Præst ved Frue Kirke i Kbh., er født 1607 i Lille-Torum, Søn af Oluf Frandsen, † 1645 (over sidstnævnte hang der tidl. et Epitafium i Kirken).

Kun et mindre Antal Gravhøje kendes i Sognet, alle liggende paa det høje Land omkring Møgeltorum og Torum Kirkeby. Den eneste velbevarede Høj, den c. 4 m høje *Møjbækshøj* eller *Morhøj* ved Ø.-Møjbæk er fredl.

Torum skal tidl. have været Hovedsognet. Det regnedes i 15.-17. Aarh. til Harre Hrd.

Selde Sogn (*S.-Aasted Km.*) omgives af Annekset Aasted i Harre Hrd., Torum Sogn, hvorfra det skilles ved Møjbæk, Junged Sogn samt Limfjorden. Kirken

ligger c. 24 km N. for Skive. De noget højtliggende, bakkede Jorder (højeste Punkt Bavnehøj, 45 m; Holtshøj) er sand- og lermuldede, mod SV. med Kridtunderlag i 0,3 m Dybde. Gennem Sognet gaar Landevejen fra Skive til Fursund.

Befolkning i 1921: 843 (1801: 396, 1850: 488, 1901: 792), boende i 173 Gde og Hse. Det saml. Hartk. (1905): 202 Td.; 49 Gde med 181 og 70 Hse med 21 Td. Hartk., samt 54 jordløse Hse. Ejds. (1920): 2885, deraf Jordv.: 1525. Areal: 1559 ha, hvoraf (1919) besaaet med Hvede 3 ha, Rug 98, Byg 186, Havre 288, Blands. til Modenhed 44, Kartofler 29, Foderroer 176; Brak udgjorde 30 ha, Grønfoeder og Græsning 560, Haver o. l. 27, Skov 8, Heder og Lyngbakker 51, Vandar. 4. Kreaturhold (1923): 234 Heste, 1371 Stk. Hornkv. (deraf 476 Køer), 9 Geder, 293 Faar, 1619 Svin.

I Sognet Byerne: *Selde* (c. 1340 Selde) — $\frac{1}{2}$ 1921: 54 Gde og Hse og 241 Indb. — med Kirke, Præstegd., Skole og Forskole, Forsamlingshus, Missionshus, Selde og Aasteds Pastorats Spare- og Laanekasse (opr. 1876; $\frac{31}{3}$ 1922:

Indsk. 413,691, Reserver 34,712 Kr.), Filial af Landmandsbanken, Afholdshotel, flere Kbmdshdlr. m. m., Elektricitetsværk og Ml.; *Floutrup* (1610 Floutrup); *Lendum* (1610 Lenndumb) med Andelsmejeri („Nordsalling“; opr. 1893, sen. ombygg.) og Kbmdshdl. Saml. af Gde og Hse: *Batum* med flere Kridtbrud; *Kællingvadssted*, *Kærgde*, *Branden*, Udskibningssted, med Kbmdshdl., Afholdshotel,



Teglværk (anl. 1918), Brohoved (anl. 1908) og Færgefart til Fur; *Nørremark*. — Gaarde: Hovedgaarden *Keldgaard* (1664 Kieldgaard) har 12,1 Td. H., Ejds. 165, Jordv. 98; c. 135 ha, deraf Ager 87, Skov 42. *Vester-Møjbæk* (1440 Modbech), *Eskov* (1610 Esschouff), *Rørbæk*, *Frederiksborg*. — I Sognet var der 1923 6 Fiskere, der ejede Fartøjer (deraf 3 Motorf.) til Værdi 6800 Kr. og Redskaber for 1805 Kr.; Værdien af Fangsten udgjorde 6890 Kr.

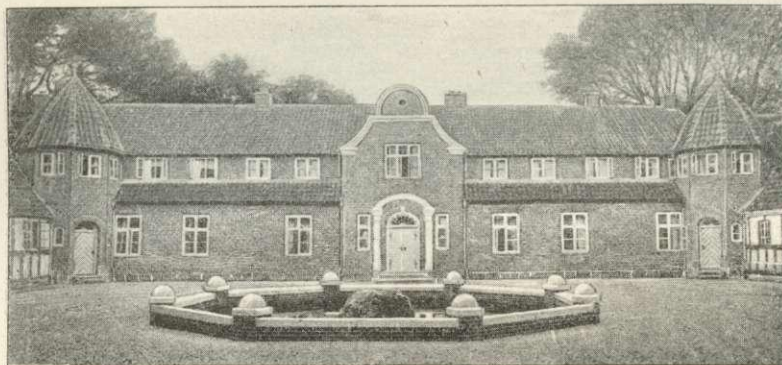
Selde S., een Sognekommune med Annekset Aasted af Harre Hrd., har Tingsted i Skive og hører under Rets- og Politikr. Skive Kbst. m. m., Viborg Amtstuedistr., Salling Lægekr., Skive Skattekr., Harre m. fl. Hrdr.s Vurderingskr., Amtets 1. Folketingskr., 1. Forligskr. og 5. Udskrivningskr. 287. Lægd. Kirken er selvejende.

Kirken bestaar af romansk Kor og Skib samt senere Korsarme mod N. og S. og Taarn mod V. Den romanske Bygning er af Granitkvadre paa Dobbeltsoinkel. Et Par oprindl. Vinduer og Døre er bevaret (nu tilmuret). Af de to tilbyggede Korsarme, af Granit og Mursten, er den nordl., med gotiserende Blindingsgavl, vistnok fra 16. Aarh., den sydl. antagelig opført i 17. Aarh. som Gravkapel for Jørg. Rosenkrantz til Keldgd. og senere benyttet af Bernt Due og hans Slægt. Det sentgotiske Taarn, væsentlig af Munkesten, har Pyramidetag og hvalvet Underrum med Rundbue ind til Skibet; Rummet var tidligere Gravkapel for Fam. Stiernholm, men blev Forhal 1837, da et Vaabenhus mod S. nedreves. Kirken restaureredes 1868-70, da en stor Del af det gamle Inventarium, Gravminder osv. fjernedes. I Korsarmene findes ottedelte Krydshvalv; Kor og Skib har Bjælkeloft. Altertavlen er et Maleri af Const. Hansen (Christus); Prædikestolen er ligeledes ny. Romansk Granitfont med ret gaadefuld Runeindskrift paa Foden, som maaske indeholder Navnet Gudliv (Wimmer, Runemindesmærker VII A a 5). Over Fonten et lille Maleri fra et Sandstensepitafium, der før var i sydl. Korsarm, og fra hvilket ogsaa to Figurer over Døren til Forhallen hidrører. I Korets Nordvæg en Stentavle over Præsten

Joch. Fers, † 1717. Skriftløs Klokke fra 15. Aarh. med talrige Aftryk af Hulmønter. (Se H. C. Strandgaard, Optegn. om S. Kirke, i Saml. t. j. Hist. IV p. 185 flg.)

Paa en Bakke paa Keldgaards Mark, endnu kaldet Lundhøj, skal der have staaet en Kirke, *Lund Kirke* (se D. Atl. IV p. 743). Ved Stedet er der en Kilde.

Keldgaard (Kildegaard, efter en tidl. hellig Kilde ved Gaarden, hvorfra denne endnu forsynes med Vand) tilhørte Viborg Bispestol og tilfaldt ved Reform. Kronen. Den ejedes 1578 af Ove Juel, † 1599, derefter af dennes Brodersøn Rigsrd. og Statholder i Norge Jens J., † 1634, hvis Datter Christence bragte den (36 Td. H.) til sin Ægtefælle, Hofmester paa Sorø Jørg. Rosenkrantz, der 1668 solgte den (84 Td. H.) til Fru Dorte Daa, Hr. Gregers Krabbes, der 1675 efterlod den til sin Svigersøn Bernt Due, † 1699, hvis Søn Manderup D. 1704 fik den udlagt ved Skifte, men 1709 solgte den (32, 24 og 224 Td. H.) for 12,344 Rd. til den 1747 adlede Herlov Stiernholm († 1759), der 1755 overdrog den (32, 73 og 278 Td. H.) for 3262 Rd. i Kr. og 10,738 Rd. gr. C. til sin Søn Rasmus S., † 1777, hvis Enke Anne Christine Øllegaard Hvas 1783 afstod K. for 30,000 Rd. til sin Søn Fr. S. († 1810), som 1797 fik Bevill. paa at frasælge Godset uden Tab af Hovedgaardens Frihed. Paa Aukt. efter ham købtes K. med Gods og Selde Sogns 2 Tiender for 74,050 Rd. af et Konsortium, fra hvilket den 1812 for



Keldgaard.

120,000 Rd. gik over til F. V. Trojel (senere Præst i Kornum), fra hvem den (32, 24 og 18 Td. H.) 1825 for 4000 Rbd. r. S. ved Tvangsaukt. overtoges af Etatsrd. Saabyes Arvinger og Skibskapt. H. Krøyer, der straks afhændede den til Th. Nyssum, † 1831, hvis Enke solgte den 1838 for 33,000 Rd. til Jægerm. E. C. v. Cossel, † 1884, der afhændede den 1853 for 72,000 Rd. til A. V. Wahl, og denne byttede den 1867 til Grevinde Julie Tramp for Allinggd. ved Silkeborg; hendes Søn Greve A. G. R. T. solgte 1888 K. (26 Td. H.) for 165,000 Kr. til Forp. A. L. Bruun, fra hvem den 1900 overgik til Statsanstalten for Livsforsikring, der 1901 afhændede den for 120,000 Kr. til Inspekt. H. E. Wolff, som 1905 solgte den til H. J. Stadell. Han afhændede den 1908 for 150,000 Kr. til Will. Christensen til Ingerslevgd., som 1911 solgte den til Forp. A. L. Froberg (senere til Østergd. i Harre Hrd.), der udstykkede Halvdelen af den, og af hvem Kreaturkomm. Chr. Lauritzen købte den 1915. Denne solgte den 1916 for 205,000 Kr. til Skibsreder A. Krohn; 1924 er den solgt til Rothaus. — Den nuv. Hovedbygning, der er omgivet af Grave (paa den ene Side mellem Borg- og Ladegaard dobbelte), er opf. i Slutn. af 18. Aarh., Hovedfløjen af Grundmur i 1 Stokv. med Kvist og to Sidefløje af Bindingsværk (før stod her en Bygning med Taarn). Den er delvis ombygget af Skibsreder A. Krohn, der ogsaa opførte 2 Taarne mellem Fløjene. Paa et Sted i Haven, hvor Gaarden endnu i Beg. af 18. Aarh. stod, med højt Taarn og Spir (efter Sagnet indtoges den 1534 af Skipper Klement), findes Spor af Murværk og Grave.

Nordvestligst i Sognet, nær Branden Kro, ligger paa den yderste Udløber af det høje Land en Gruppe af 9 Gravhøje, *Sundshøjene*, af hvilke de 4 bedst bevarede er fredl. Et Stykke derfra ses ved Keldgd. *Lundhøj* og *Holtshøj*, og ved Fløvtrup *Bavnehøj* og *Tornhøj*, alle 4 fredl. De øvrige c. 30 Høje i Sognet er mest overpløjede eller sløjfede.

Rydbjærg [Rybjærg] **Sogn**, Annekts til Roslev i Harre Herred, omgives af dette, Jebjærg og Grindeslev S., Torum Sogn, hvorfra det skilles ved Hinnerup Aa, og Harre Hrd. (Tøndering S.), fra hvilket det skilles ved Hegnetmølle Aa. Kirken ligger c. 17 km N. for Skive. Til Sognet hører nogle smaa Enklaver i Roslev S., Harre Hrd. De noget højtliggende, bakkede Jorder er overvejende lermuldede. Gennem Sognet gaar Landevejene fra Skive til Fursund og fra Hvalpsund til Glyngøre.



Befolkning i 1921: 507 (1801: 258, 1850: 479, 1901: 552), boende i 102 Gde og Hse. Det saml. Hartk. (1905): 165 Td.; 45 Gde med 146 og 44 Hse med 19 Td. Hartk., samt 40 jordløse Hse. Ejdsdk. (1920): 1402, deraf Jordv.: 889. Areal: 1466 ha, hvoraf (1919) besaaet med Hvede 9 ha, Rug 67, Byg 126, Havre 306, Blands. til Modenhed 30, Kartofler 22, Foderjorde 169; Brak udgjorde 45 ha, Grøntoder og Græsning 511, Haver o. l. 17, Tørvemoser 4, Skov 35, Heder og Lyng-



Den søndre Portal paa Rydbjærg Kirke.

bakker 67, Vandar. 4. **Kreaturhold** (1923): 233 Heste, 1322 Stk. Hornkv. (deraf 430 Køer), 9 Geder, 256 Faar, 1141 Svin.

I Sognet Byerne: *Kirkeby* (1610 Kierkeby) med Kirke, Skole og Brugsforen.; *Rydbjærg* (Rybjærg; 1610 Rybiere); *Hestbæk* (1610 Hestbek); *Yttrup* (1610 Jttrup) med Fattiggård (opr. 1880; 28 Pl.) og Spare- og Laanekassen i Roslev-Rydbjærg Pastorat (opr. 1876; ²¹/₃ 1922: Indsk. 147,645, Reserver 9311 Kr.); *Ilbjærg* (1610 Ilberæg). — Gaarde: *Rydbjærggd.* (1664 Rybieriggård), *Gl.-Rydbjærggd.*, *Holmgd.* (1610 Hollmgrdt).

Rydbjærg S., en egen Sognekommune (fra ¹/₄ 1924), i gejstlig Henseende Anneks til Roslev i Harre Hrd. (se p. 103), har s. Tingsted og hører under de s. Kredse som dette, samt 5. Udskrivningskr. 283. Lægd. Kirken er selvejende.

Kirken bestaar af romansk Apsis, Kor og Skib, samt Taarn mod V., Korsarm mod S. og Vaabenhus mod N. De oprindelige Bygningsdele er af Granitkvadre paa Dobbeltsokke. Eet Vindue i Apsis og begge Døre med ualmindelig anselige Portaler er bevarede; særlig mærkelig er Sydportalen (Døren tilmuret) med sine seks Søjler og sin Tympanon, hvori er udhugget Kirkens Værnehelgen, Bisp Nicolaus af Myra. Norddøren nøjes med fire Halvsøjler og glat Tympanon. Den dækkes af det sentgotiske Vaabenhus, der har Blindingsgavl. Det ligeledes sentgotiske Taarn har Pyramidetag og hvalvet Underrum (nu Materialhus). Den overhvalvede Korsarm er opf. af røde Sten 1766 som Gravkapel for Justitsrd. M. Hastrup til Eskær og aabnet 1856, da Kisterne nedsænkedes paa Kirkegaarden. Skibets Sydmur med Portalen er omsat 1876 (Arkitekt: Uldall), og Kirkens Indre, med Bjælkeloft og i Apsis Halvkuppelhvalv, er restaur. 1887. Romansk Alterbord. Altertavle og Prædikestol i Renæssancestil. Stor romansk Granitfont. Klokke fra 1471 (Uldall, Kirkeklokker p. 296). Om Kirkebygningen sml. Løffler, i Aarb. f; n. Oldk. 1873 p. 277 flg.

I Rybjærg By nævnes c. 1790 *Klembolet*. — I Sognet nævnes 1664 „Staurgaard“ og „Fuolbech mølle“. Den sidste ødelagdes i Svenskekrigene.

I Sognet er Konferensrd. Niels Ryberg, Søn af en Fæstebonde, født 1725 († 1804). Spredt i Sognet kendes c. 30 Gravhøje, men de allerfleste er nu overpløjede eller sløjfede. Rydbjærg S. var indtil ¹/₄ 1924 i komm. Hens. forenet med Roslev S. i Harre Hrd.

Roslev Sogn. Af dette Sogn, der i øvrigt ligger i Harre Hrd., hører en mindre Del (*Gamstrup*) under Nørre Hrd., se videre p. 103 f.

Harre Herred.

Sognene: Aasted, Durup, Tøndering, Roslev, Hjerik, Harre, Navtrup, Vile, Sæby, Fur.



1610

Harre Herred, det nordvestligste i Salling, begrænses mod Ø. af Nørre, mod S. af Hindborg og Rødding Hrd., mod V. og N. af Limfjorden (Lysen Bredning med Harre Vig, Salling Sund og Livø Bredning). Til Herredet hører Øen *Fur*. Størst Udstrækning fra N. til S. er c. 15 km, fra Ø. til V. 9 km. Overfladen er gennemgaaende bakket og, især mod Ø., noget højtliggende; Jorderne, se p. 65, hører til Amtets frugtbarere (efter Matr. 20¹/₄ Td. Ld. paa 1 Td. Hrtk.). Der er næsten ingen Skov (287 ha). Det saml. Areal udgør 12,768 ha (c. 128 km²), deraf Vandar. 38 ha. Ager

og Engs Hartk. og det halv. Skovskylshrtk. udgjorde $\frac{1}{2}$ 1905 1134 Td. Folketallet var $\frac{1}{2}$ 1921 7158 (1801: 2183, 1850: 3757, 1901: 5914). I gejstl. Hens. udgør Hrd. sammen med Sallinglands 3 andre Herreder eet Provsti, Nørre, Hindborg, Harre og Rødding Hrd.s Provsti.

Harre Hrd., i Vald. Jrdb. kaldet *Hargæhæreth* (1407 *Harghehæreth*, 1429 *Harigærith*, 1448 *Harwe H.*), hørte i Middelalderen til Sallingssyssel, senere til Skivehus Len og fra 1660 til Skivehus Amt; se videre p. 5. Herredets Tingsted var før 1688 vistnok ved en Høj ved Durup.

Litt.: Chr. Heilskov, Indskr. fra Kirkerne i H. Hrd., i Hist. Aarb. f. Skive og Omegn 1911.

Aasted Sogn (Selde-Aa. Km.), Anneks til Selde S. i Nørre Hrd., omgives af dette og Torum Sogn, fra hvilket det delvis skilles ved Hinnerup Aa, samt Tøndering, Durup, Navtrup og Sæby Sogne og Fursund. Kirken ligger c. 23 km N. for Skive. De ikke videre højtliggende, noget bakkede Jorder er dels lermuldede, dels sandmuldede; mod V. en Del Hede og flere smaa Plantager. Langs Hinnerup Aa (reguleret 1913), der løber gennem Sognet, betydelige Engstrækninger.

Befolkning i 1921: 768 (1801: 334, 1850: 461, 1901: 752), boende i 168 Gde og Hse. Det saml. Hartk. (1905): 218 Td.; 42 Gde med 195 og 75 Hse med 23 Td. Hartk., samt 63 jordløse Hse. Ejds. (1920): 2464, deraf Jordv.: 1495. Areal: 2139 ha, hvoraf (1919) besaaet med Hvede 23 ha, Rug 105, Byg 163, Havre 294, Blands. til Modenhed 95, Kartofler 45, Foderroer 158; Brak udgjorde 30 ha, Grønfoder og Græsning 873, Haver o. l. 17, Torvemoser 5, Skov 43, Heder og Lyngbakker 144, Klitarealer og Stenmarker 55, Vandar. 14. Kreaturhold (1923): 266 Heste, 1587 Stk. Hornkv. (deraf 628 Køer), 32 Geder, 295 Faar, 1475 Svin.

I Sognet Byerne: *Aasted* (1468 *Osteth*) med Kirke (noget S. for Byen), Skole (opf. 1903, ombygg. 1920), Forsamlingshus, Missionshus, Brugsforen., Kbmshd. og Ml.; *Nissum* (1406 *Næswm*); *Nøreng*; *Risum* (1429 *Rysum*). Saml. af Gde og Hse: *Elkærgde* (1664 Lille Elkierd), *Nissumbjærgde*, *Bjærgdeby*, *Nøreng Hede*, *Hjorbusk* (1664 Hiurbusch). — Gaarde: Hovedgaarden *Østergaard* (1532 *Østergaard*) har 31,3 Td. H., Ejds. 300, Jordv. 207; c. 234 ha, deraf Ager 193, Eng 28, Skov 5, Mose 3. *Korsgd.*: 10,1 Td. H., Ejds. 84, Jordv. 55; c. 63 ha, deraf Ager 50, Eng 10, Skov 2. *Aastedskovgd.* (1429 *Ostath skow*), *Nøreng Torp* (1664 *Torp*), *Sæbygd.* (1664 *Seebyegaard*), *Søgd.* (1664 *Siøgaard*), *Vestenbjærg* (1688 *Vestenbjerggaard*). — I Aasted S. var 1923 8 Fiskere, der ejede Fartøjer (heraf 4 Motorf.) til Værdi 9800 Kr. og Redskaber for 3300 Kr.; Værdien af Fangsten (Aal, Torsk og Rødspætter) udgjorde 15,650 Kr.

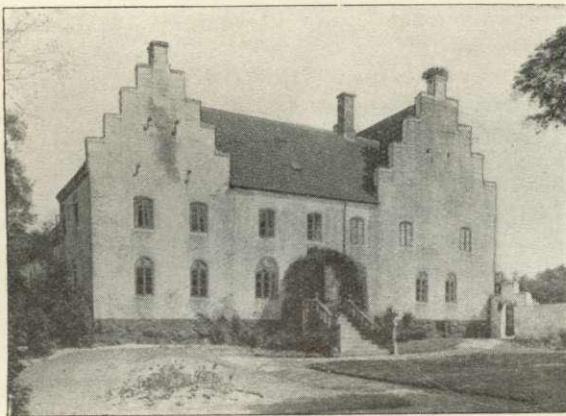
Aasted S., een Sognekommune med Hovedsognet Selde i Nørre Herred, har s. Tingsted og hører under de s. Kredse som dette (se p. 94 f.), samt 5. Udskrivningskr. 289. Lægd. Kirken er selvejende.

Kirken, der var viet Skt. Hans, bestaar af romansk Kor og Skib samt senere tilbygget Taarn mod V., Vaabenhuse mod N. og Korsarm mod S. De romanske Mure er af Granitkvadre paa Skraakantsokkel; Syddøren og eet Vindue er bevarede (nu tilmurede). Tilbygningerne er vistnok alle sentgotiske. Skibet har fladt Bjælkeloft, Taarn-



rummet, med Spidsbue ind til Skibet, Koret og Korsarmen er hvælvede. Under Koret har været Begravelse. Korhvalvet er prydet med Kalkmalerier fra 1563, Scener af det gamle og nye Testamente. Portrætter af Luther og Melanchton samt en Række Ane-skjoldte (M. Petersen, Kalkm. p. 37). Alterbordspanel fra 1590. Katolsk Fløjaltertavle fra Tiden c. 1520; de i Fløjene bevarede Snitværker (Christi Fødselshistorie og Mariæ Død) er skaarne i Claus Bergs Værksted i Odense (Ussing, Claus Berg, p. 63); i Midt-feltet er indsat et Maleri fra c. 1800. Romansk Granitfont. Prædikestol fra 1589, opsat af Fru Magdalene Banner, med bibelske Relieffer og Adelsvaaben. I Korsarmen 2 Gravsten, den ene med Portrætfigurer over Iver Krabbe til Østergd. († 1561) og Hustru Magdalene Banner, den anden over Lucas Krabbe, † 1543, og Hustru Inger Eriksdatter Skram. Malet Mindetavle over Axel Viffert, Søn af Axel V. til Axelvold, født og † 1580. Sentsgotisk Krucifiks.

Byen *Nissum*, „Næsum“, skal allerede i 14. Aarh. have tilh. Familien Krabbe, som her



Østergaard.

havde en fast Borg, men den ældste med Sikkerhed kendte Ejer er Hr. Niels Mikkelsen K. (1406-25), hvorefter fulgte hans Søn Morten K. (1455-65). Dennes Søn Lucas eller Glob Krabbe († 1543) nedbrød den gml. Borg og opførte 1516 en ny 2 km SØ. derfor, som han kaldte *Østergaard*. Den arvedes af hans Søn Iver († 1561), der fik Godset afrundet ved at bortbytte en Del Strøgods i Salling med Asmild Klosters forrige Gods i Aasted Sogn, hvilket Mageskifte fortsattes af Enken Magdalene Banner († 1597), fra hvem den

gik over til Datteren Anne Krabbe (1. g. m. Axel Viffert til Akselvold, 2. med Erik Kaas). Efter hendes Død 1625 kom Ø. til hendes Søsterdatter Fru Anna Brahe, Enke efter Otte Lindenov til Borreby, og ved hendes Død 1636 til hendes Svigerdatter Fru Vibeke Podebusk, der bragte Ø. til sin anden Mand Knud Ulfeld til Svenstrup, falden 1657. Hans Stiftns Amtmd., Kmhr. Chr. Lindenov pantsatte 1660 Ø. (48 Td. H.) med Gods for 10,000 Rd. til Provst Erik Olufsen Torm, † 1667, hvis Enke Søster Worm 1673 gjorde Indførsel hos Chr. Lindenov. Efter hendes Død 1685 skødede Arvingerne 1686 Ø. til deres Søster Mette Torms Ægtefælle Jens Henriksen, † 1723, hvis Søn var Fr. IV's Kammertjener, senere Politimester i Kbh. Erik Jensen Torm, † 1764. Hans Forældre solgte 1694 Ø. (40 og 199 Td. H.) til Forp. paa Astrup Anders Hansen Høyer, † 1727, hvorefter Ø. kom til hans Kreditor Borgm. Christen Jensen Basballe, efter hvem den (40 og 242 Td. H.) 1747 blev solgt ved Aukt. til Hospitalsforstander Niels Nielsen († 1752) for 7864 Rd.; hans Svigersøn, Købmd. i Hobro Christen Wassard solgte 1753 Ø. til Ritm. Chr. Lautrup, † 1754, hvis Enke Birg. Blichfeld 1758 solgte den (40, 31 og 244 Td. H.) for 16,000 Rd. til Niels Andersen Qvistgaard, † 1763, hvorefter hans Enke Joh. Marie Batum 1764 ægtede Chr. Kjørulff, † 1777; Stiftsønerne Anders og Jens Q. købte s. Aar Ø. paa Aukt. for 31,330 Rd., men 1786 udkøbte den første sin Broder for 3600 Rd. And. Q. døde 1792, og Ø. (45, 35 og 218 Td. H.) blev saa købt for 42,000 Rd. af Kapt. Th. Thomsen paa Vindumovergd., der 1804 skødede Ø. (40, 73 og 221 Td. H.) m. m. for 100,000 Rd. til Landvæsenskommissær Casp. Møller, M. Vestrup til Herningholm og Henn. Lassen, som bortsolgte det meste Gods og 1806 skødede Gaarden med Tiender og Resten af Godset til nævnte Thomsen († 1823) for 56,500 Rd. Paa Aukt. efter ham købtes Ø. (40, 35 og 10 Td. H.) for 4000 Rbd. r. S. og 5000 Rbd. Sedler af Nis Nissen til Spøttrup, tilhørte 1836-45 Kmrrd. H. Tørsleff, derefter P. C. Hansen og Kmrrd. Rasmussen, 1855-71 Overpræsident, Kmhr. E. E. Rosenørn og fra 1871 hans Svoger J. Chr. Brinck-Seidelin († 1908), i hvis Tid Ladegden brændte. Paa Aukt. hos

ham 1885 købtes den for 286,000 Kr. af E. O. J. Hedemann til Nyholm († 1896), fra hvem den 1890 overtoges af Vallø Stift som Panthaver. Dette solgte den (43 Td. H.) 1906 for 275,000 Kr. til den nuv. Ejer, Løjtn. A. L. Froberg. — Hovedbygningen, der endnu delvis omgives af Grave, har indtil Beg. af 19. Aarh. været værnet ikke blot af Grave, men ogsaa af anselige Volde, vistnok et Anlæg, der har mindet om Spøtrup. Selve den lille, firlængede Bygning er sentmiddelalderlig; paa en Bjælke i den store Sal kunde tidligere læses: „A. dni 1516, den næste Torsdag før Midfaste, lod Lucas Krabbe lægge den første Sten til denne Grundvold“, og dette Aarstal modsiges ikke af Bygemaaden. De nu hvidkalkede Mure er af Munkesten i Munkeskifte, med høj Kampestenssyld, og alle Enkeltformer er sentgotiske. Ældst, og samtidigt opførte, er søndre og vestre Fløj, to Stokværk høje over Kælderens; af oprindelige Detailler er bevaret Rester af et Par Hængekarnapper og af fladbuede Vinduer samt Sydfløjens vestre Trappegavl, der aldrig har haft Blindinger; den snævre Port gennem Østfløjen er maaske ogsaa oprindelig. Til dette tolængede Vinkelhus er der ikke mange Aar senere føjet den nordre og østre Fløj, begge lavere end de ældre Fløje, idet øverste Etage delvis er et Halvstokværk; indad mod Gaarden har Nordfløjen tre Vinduesblindinger med Tvillingbuer. Indenfor Fløjene maaler den lille Gaardsplads kun c. 9 × 9 m. (L. Højer, Personalhist. Medd. til Berigtigelse af Ø.'s Hist., i Saml. t. j. Hist. 2. R. IV p. 418 flg.; S. Nygård, Ø., i Dske Hgde ved 1920 III; V. Lorenzen, Herregaardsarkitektur p. 254, 263).

Østergaard Gods havde særlig Birkeret (Aasted Birk) fra 1560 til 1688.

Søbygaard, før Søbygaard (D. Atl. nævner ogsaa Formen Sivegaard), har været en Sædegd., hvortil Væbneren Troels Jensen nævnes 1430-53. Af Kronen blev den 1546 mageskiftet til Iver Krabbe til Østergd., med hvilken den derefter længe fulgte (1662 2½ Td. H., Mlsk. 7½ Td.; 1791 12 Td. H., Mlsk. 3½ Td.). — 1664 nævnes „Hedegaard“ og „Neszøe Mølle“, i Dske Atl. kaldet Nessum Ml.

I et Kær V. for Aasted ligger *Holmshøj Voldsted* (fredl.), hvor det gl. *Sallingholm Slot* skal have staaet, bestaaende af en rund Borghøj, indgravet i Østbredden og omgivet af Volde og Forværker, hvorfra en lav Dæmning fører ud vestpaa i Mosen, hvor nedrammede Pæle viser endnu en Borgplads. Sallingholm er muligvis det „Østedholm“ (?; Osteth Holm), hvortil Hr. Jens Mikkelsen (Krabbe) skrev sig i sidste Halvdel af 14. Aarh., og det „Holmæ“, hvortil Niels Mikkelsen (Krabbe) nævnes 1347. Jvfr. dog, hvad der er anført ved Fur. — I Bakkerne mod SØ. ligger *Skanserne*, nogle anselige Jordhøjninger (fredl.); i Midten ligger en Høj, som til Dels er omgivet af Vold og Grav; mod Ø. ses en stor, firkantet Indhegning. — I Heden mod N. ved Aastedskovgd.s Mark er der nogle lave Diger, som i forskellig Retning strækker sig over flere ha. Traditionen siger, at der her har ligget en Fiskerby. — Hinnerup Aa, der gennemløber Sognet, er en Rest af en Vig fra Limfjorden, der før har udskaaret de 4 Sogne Aasted, Selde, Junged og Torum som en Ø fra det øvrige Salling.

Tæt Ø. for Kirken ligger højt den anselige, fredlyste *Møgelhøj*; i Nærheden har paa Højdedragene NØ. og N. for Aasted været en Del Gravhøje, tildels i Grupper, men nu næsten alle overpløjede eller sløjfede. Atter nordligere, ved Aastedskovgaard, ses paa Bakkefladen den fredl., anselige *Skovhøj*. Ogsaa under Nissum kendes en Del Gravhøje, deribl. en Langhøj (*Brundiget*). De 2 saakaldte *Galgehøje* paa en Bakketop vestlig for Aasted er tvivlsomme Oldtidshøje; ved Foden af denne Bakkes Afald, paa den jævne Skraaning ud mod Hinnerup Aa, kendes en Skaldyng fra ældre Stenalder.

Durup Sogn (*D.-Tøndering Km.*), det mindste i Herredet, omgives af Annekset Tøndering, Aasted, Navtrup, Harre og Roslev Sogne. Kirken ligger c. 20 km NNV. for Skive. De noget højtliggende, bølgeformede Jorder (højeste Punkt Vejrhøje, 38 m; Tinghøj) er sand- og lermuldede. Gennem Sognet gaar Skive-Glyngøre Banen.

Befolkning i 1921: 759 (1801: 161, 1850: 282, 1901: 454), boende i 189 Gde og Hse. Det saml. **Hartk.** (1905): 85 Td.; 25 Gde med 70 og 47 Hse med 15 Td. Hartk., samt 38 jordløse Hse. **Ejdisk.** (1920): 2174, deraf Jordv.: 974. **Areal:** 722 ha,



hvoraf (1919) besaaet med Rug 46 ha, Byg 66, Havre 132, Blands. til Modenhed 34, Kartofler 16, Foderroer 86; Brak udgjorde 9 ha, Grønfoeder og Græsning 269, Haver o. l. 13, Skov 12, Heder og Lyngbakker 6. Kreaturhold (1923): 112 Heste, 722 Stk. Hornkv. (deraf 262 Køer), 110 Faar, 661 Svin.

I Sognet Byerne: *Durup* (1462 Durup) — $\frac{1}{2}$ 1921: 116 Gde og Hse og 432 Indb. — med Kirke, Præstebld., 2 Skoler (sidste bygget 1914), Forskole (opf. 1911), Gymnastikhus (opf. 1908), Forsamlingshus (opf. 1900), Missionshus (opf. 1920), Durup Andelsmejeri-Kreds' Sparekasse (opr. 1916; $\frac{21}{3}$ 1922: Indsk. 54,322, Reserver 3798 Kr.), Brugsforen., flere Kbmndshdlr. m. m., Hotel (opf. 1911), Andelselektricitetsværk (anl. 1905), Andelsmejeri (opr. 1892, ombygg. 1916, Arkt. Lind, Skive), Cementstøberi, Savskæreri, Markedsplads (Marked i April og Sept., med Heste og Kreaturer), Jærnbane- og Telegrafst. samt Posteksp.; *Tovstrup* (1436 Tostrup, 1445 Towestrupp). Saml. af Gde og Hse: *Durupgde* (1610 Durupgrdt), *Duruplund* (1554 Lund), *Vilholm Huse* (1554 Willholme; delvis i Tøndering S.), *Mølkær Huse*, *Durupgaardshede*. — Gaarde: *Nygd.* (1688 Nyegaard), *Søndergd.* (1610 Søndergrdt), *Havgd.* (1664 Hauffgrd).

Durup S., een Sognekommune med Annekset, har Tingsted i Skive og hører under Rets- og Politikr. Skive Kbst. m. m., Viborg Amtstuedistr., Salling Lægekr., Skive Skattekr., Harre m. fl. Hrdr.s Vurderingskr., Amtets 1. Folketingskr., 1. Forligskr. og 5. Udskrivningskr.' 290. Lægd. Kirken er selvejende.

☞ Kirken er en romansk Granitkvaderbygning med Kor og Skib samt senere tilbygget Taarn mod V. og Vaabehus mod N. Kvadermurene har Skraakantsokkel; et Par oprindl. Vinduer og Norddøren er bevarede. Det sentgotiske Taarn, med Gavle i N. og S. og med hvælvet Underrum, der skilt fra Skibet ved en Mur tjener som Materialhus, er opf. af Kvadre og Mursten, Vaabehuset af Mursten. Kirkens Indre har Bjælkeloft; Korbuuen er ombygget. Ny Altertavle med Malerier (den korsfæstede). Prædikestol i Renæssancestil. Romansk Granitfont.

Fru Karen Nielsdatter gav 1445 *Damgaard* i Tovstrup i Sjølegave til Dueholm Kloster. Gaarden nævnes endnu 1610. — Til *Durup* nævnes 1511 Mads Lykke. 1660 laa Durupgd. (20 Td. H.) under Hegnet, 1791 ligeledes, men da delt i 3 Gde (tils. 19 Td. H.).

De c. 40 Gravhøje, som kendes i Sognet, ligger især i dettes sydl. Del, men de fleste er nu forstyrrede eller sløjfede. Ved Tovstrup findes en Gruppe af 5 Høje (*Vejhøjene*), alle mere eller mindre beskadigede. Nær SSV. derfor ses atter en lille Gruppe Høje, en af disse ganske anseelig, men noget forstyrret, og i Sognets Sydspids har der været en hel Stribe af nu dog mest overpløjede Høje; blandt de nogenlunde bevarede er *Tinghøj* umiddelbart ved Sogneskellet mod Harre Sogn; ved denne Høj har i ældre Tid Herredstinget formentlig været holdt.

Tøndering Sogn (*Durup-T. Km.*), Anneks til Durup, omgives af dette, Aasted Sogn, Nørre Hrd. (Torum og Rydbjærg S.), hvorfra det delvis skilles ved Hinnerup Aa og dens Tilløb Hegnetmølle Aa, samt Roslev og Harre Sogne. Kirken ligger c. 19 km N. for Skive. De noget højtliggende, bølgeformede Jorder (fra Kirkebakken vid Udsigt over Omegnen) er sand- og lermuldede. Gennem Sognet gaar Skive-Glyngøre Banen.



Befolkning i 1921: 306 (1801: 176, 1850: 279, 1901: 345), boende i 62 Gde og Hse. Det saml. Hartk. (1905): 110 Td.; 26 Gde med 101 og 29 Hse med 9 Td. Hartk., samt 12 jordløse Hse. Ejds. (1920): 1238, deraf Jordv.: 727. Areal: 899 ha, hvoraf (1919) besaaet med Rug 46 ha, Byg 108, Havre 147, Blands. til Modenhed 23, Kartofler 17, Foderroer 98; Brak udgjorde 27 ha, Grønfoeder og Græsning 353, Haver o. l.

10, Tørvemoser 4, Skov 13, Heder og Lyngbakker 4, Vandar. 4. Kreaturhold (1923): 140 Heste, 837 Stk. Hornkv. (deraf 343 Køer), 139 Faar, 854 Svin.

I Sognet Byen *Tøndering* (1456 Tønneringh, 1474 Tynringh) med Kirke, Skole (opf. 1908), Gymnastik- og Forsamlingshus, Brugsforen., Kbmtdshdl., Ml. og 4 mindre, private Elektricitetsværker (anl. henh. 1917, 1918, 1920 og 1924). — *Vilholm Huse*, delvis i Durup S. Gaarde: Hovedgaarden *Hegnet* (1517 Henit) har 24,8 Td. H., Ejdsk. 254, Jordv. 180; c. 151 ha, deraf Ager 112, Eng 31, Skov 2. *Gerbjærggd., Bjærg Mølle.*

Tøndering S., een Sognekommune med Hovedsognet, har s. Tingsted og hører under de s. Kredse som dette, samt 5. Udskrivningskr. 293. Lægd. Kirken er selvejende.

Kirken (indviet til Skt. Andreas) bestaar af Apsis, Kor og Skib samt Taarn mod V. og Vaabenhuset mod S. Apsis, Kor og Skib er fra romansk Tid af Granitkvadre paa profileret Sokkel. Begge Døre (nordl. tilmuret) og flere Vinduer er bevarede. Det sentgotiske Taarn, af Granitkvadre og Mursten, har Gavle i N. og S. og hvælvet Underrum. Vaabenhuset, af Mursten, er opf. 1871 og fornyet ved Kirkens Restaurering 1913. Korbuén er den oprindelige; Apsis har Halvkuppelhvælv, Kor og Skib Bjælkeloft. Altertavle (med malet Aarstal 1709) og Prædikestol i senere Renæssancestil. Romansk Granitfont. Mariafigur fra den katolske Tid. I Koret Gravsten over Anders Skeel til Hegnet († 1558) og hans to Hustruer Fru Karen Flemming og Fru Bege Rosenkrantz (med Portrættfigurer). I den nordl. Kormur er tæt under Loftet indsat 4 „Lydpotter“ (Sagn om dem se Saml. t. j. Hist. III p. 410; se endv. Aarb. f. nord. Oldk. 1905 p. 51).

Hegnet siges at have tilhørt den berømte Hr. Niels Bugges Fader, Bugge Nielsen, men allerede fra Midten af 15. Aarh. ejedes den af Familien Skeel (Anders S. 1443, der skal have faaet H. med sin Frue Kirsten Nielsdatter Krag, Søn Albrecht S. 1471 og 1493, Søn Anders S. 1506 og 1552, Søn Jakob S., † 1565, Broder Albert S. til Fussingø, † 1568, Søn Rigsrd. Christen S., † 1595, Sønner Rigmarsk Hr. Jørgen S., † 1631, og Rigsadmiral Hr. Albert S., † 1639). Med Anne Albertsdatter Skeel kom H. (24 Td. H.) til hendes Mand Manderup Due († 1660) og derefter til Sønnen Etatsrd. Jørg. Skeel D., hvis Hustru Birg. Reedtz 1692 overdrog den med Gods (i alt 300 Td. H.) til sin Søn Manderup Skeel Due, hvis Enke Elisab. Friis ægtede Fr. Chr. Baron Holck, der 1708 solgte H. (31, 29 og 246 Td. H.) til Kapt. Alb. Deichmann († 1717), hvis Kreditor Tyge Thomsen 1724 solgte H. ved Aukt. for 9000 Rd. til Fr. Kjær til Børglumkloster; denne solgte den 1737 (31, 56 og 285 Td. H.) til Frans Rantzau Bentzon, † 1755, der 1754 skødede den til Ritm. Chr. Müller, † 1781, hvis Søn Løjtn. Selio Georg M. 1791 solgte Gden (31, 39 og 252 Td. H.) for 30,000 Rd. til Byfoged Ole Selmer i Skive, som 1792 transporterede Skødet til Forp. Christen Jacobsen, † 1821, paa Aukt. i hvis Opbudsbo H. (31 og 4 Td. H.) s. A. købtes for 11,000 Rbd. Sedler af And. Qvistgaards Enke til Jungedgd.; hendes Søn M. Qvistgaard til Jungedgd. solgte den 1838 (med 11, senere bortsolgte Fæstehuse) for 26,000 Rd. til J. C. Ingwersen († 1887; under en Forpagtning 1856-66 led den meget), som 1883 solgte den for 134,000 Kr. til Sønnen J. C. I., der 1909 afhændede den til Forp. Chr. Pedersen, den nuv. Ejer. — Hovedbygningen, oprindl. opf. af Mur- og Bindingsværk i 1752, er nu en grundmuret, trefløjet Bygning, som aabner sig mod Ladegaarden. Den blev restaureret 1841 og 1883, da Hovedfløjen, som ene har Kælder, bl. a. fik nyt Midtparti med Gavlkvist over Indgangsdøren. En Del af Gaarden brændte 1910.

Mod SØ. i Hegnets Eng ligger en c. 1,6 ha stor Bakke, *Volden*; omtr. midt paa den er der et ophøjet, halvkredsformet Voldsted, c. 19 m i Gennemsnit, hvorpaa ses Murbrokker og Rester af Kalk.

Kun faa og nu forstyrrede eller sløjfede Gravhøje kendes i Sognet.

Roslev Sogn, hvoraaf en mindre Del ligger i Nørre Hrd., omgives af Annekset Rydbjærg (der har nogle smaa Enklaver i Sognet) og Jebjærg Sogn i Nørre Hrd., samt Hjerk, Harre, Durup og Tøndering Sogne. Kirken ligger c. 15 km NNV. for Skive. De noget højtliggende, bølgeformede Jorder (Skelhøj, 46 m; Kviehøj) er overvejende sandmuldede. Gennem Sognet gaar Landevejen fra Hvalpsund til Glyngøre samt Skive-Glyngøre Banen.

Befolkning i 1921: 953 (1801: 155, 1850: 242, 1901: 523), boende i 165 Gde og Hse. Det saml. **Hartk.** (1905): 89 Td.; 25 Gde med 78 og 49 Hse med 11 Td. Hartk., samt 79 jordløse Hse. **Ejdsk.** (1920): 2989, deraf Jordv. 1335. **Areal:** 815 ha, hvoraf (1919) besaaet med Rug 52 ha, Byg 69, Havre 125, Blands. til Modenhed 45, Kartofler 19, Foderroer 92; Brak udgjorde 31 ha, Grønfoder og Græsning 261, Haver o. l. 23, Tørvemoser 4, Skov 12, Heder og Lyngbakker 31. **Kreaturhold** (1923): 137 Heste, 690 Stk. Hornkv. (deraf 241 Køer), 6 Geder, 129 Faar, 803 Svin.

I Sognet Byerne: *Roslev* (1429 Rosløff) — $\frac{1}{2}$ 1921: 114 Gde og Hse og 658 Indb. (1911: 543 med bl. a. flg. Erhverv: Landbr. 44, Haandv. og Ind. 190, Handel o. l. 142, Transport 65) — med Kirke, Præstegd., Skole, Realskole, Forsamlingshus (opf. 1900), Apotek, Brugsforen., flere Kbmdshdr. m. m., Afholdshotel, Gæstgiveri, Vindmotorfabr., Cementvarefabr., Trælasthandel, Ølbryggeri, Mineralvandsfabr., Maskinfabr., Maskinsnedkeri, Andelselektricitetsværk (anl. 1907), Vandværk, Ml., Politist., Markedsplads (Marked i Maj og Okt., med Heste og Kreat.), Jærnbane- og Telegrafst. samt Postkontor; *Gamstrup* (1508 Gamstrup) med Andelsmejeri (opr. 1911). Saml. af Gde og Hse: *Roslev Snabe* (1610 Snab); *Moseknolde*.



Roslev S., en egen Sognekommune, i gejstlig Henseende forenet med Rydbjærg S. i Nørre Hrd., har Tingsted i Skive og hører under Rets- og Politikr. Skive Kbst. m. m., Viborg Amtstuedistr., Salling Lægekr., Skive Skattekr., Harre m. fl. Hdr.s Vurderingskr., Amtets 1. Folketingskr., 1. Forligskr. og 5. Udskrivningskr.' 296. Lægd. Kirken er selvejende.

Kirken er en romansk Granitkvaderbygning med Skraakantsokkel, bestaaende af Apsis, Kor og Skib, med senere tilbygget Taarn mod V. og Vaabenhus mod N. Begge de oprindelige Døre med glatte Tympana (Syddøren tilmuret) og flere oprindelige Vinduer er bevarede. I en Kvader er hugget et Menneskehoved. Taarnet er sentgotisk, med Gavle i N. og S. og med hvælvet Underrum med Rundbue ind til Skibet. Vaaben-



Roslev Kirke.

huset er moderne. Kirkens Indre har fladt Loft. Altertavle og Prædikestol i Renæssancestil. Romansk Granitfont.

Roslev Mølle skødte Morten Krabbe 1445 til Skt. Hans Kl. i Viborg. — 1610 nævnes i Sognet en Gd. „Kosrzgrdt“.

Over 50 Høje kendes spredt i Sognet, men Størsteparten er forstyrret eller sløjfet; fredd. er nær Roslev 3 Høje, deribl. *Hesthøj* og *Skelhøj*, begge ganske anseelige.

Roslev S. var indtil $\frac{1}{4}$ 1924 i kommunal Hens. forenet med Annekset Rydbjærg S. i Nørre Hrd.

Hjerk Sogn (*H.-Harre Km.*) omgives af Annekset Harre, Roslev Sogn, Nørre Hrd. (Jebjærg og Lyby S.), Hindborg Hrd. (Odens S.), hvorfra det skilles ved Viummølle Aa, Hjerk Nor, der skiller det fra Rødding Hrd. (Krejbjærg S.), samt Harre Vig. Kirken ligger c. 15 km NNV. for Skive. De ret højtliggende, bakkede Jorder er sand- og lermuldede. Gennem Sognet gaar Landevejen fra Skive til Glyngøre.



Befolkning i 1921: 519 (1801: 297, 1850: 421, 1901: 510), boende i 113 Gde og Hse. Det saml. Hartk. (1905): 179 Td.; 47 Gde med 160 og 45 Hse med 19 Td. Hartk., samt 22 jordløse Hse. Ejdsck. (1920): 2215, deraf Jordv.: 1387. **Areal:** 1624 ha, hvoraf (1919) besaaet med Hvede 13 ha, Rug 67, Byg 157, Havre 270, Blands. til Modenhed 71, Kartofler 22, Foderroer 168; Brak udgjorde 67 ha, Grønfelder og Græsning 579, Haver o. l. 22, Skov 9, Heder og Lyngbakker 129, Klitarealer og Stenmarker 7, Vandar. 5. **Kreaturhold** (1923): 212 Heste, 1373 Stk. Hornkv. (deraf 463 Køer), 306 Faar, 1305 Svin.

I Sognet Byerne: *Over-Hjerk* (1384 Hiercke, 1610 Offuer Hierk) med Kirke, Præstegd., Skole, Kbmdshdr. og Ml.; *Neder-Hjerk* (1610 Neder Hierk); *Vium* (1400 Vywm) med Vandmølle; *Bajlum* (1474 Balum) med Kbmdshdl. *Gedeløkke* (1610 Giedeløk), Gde og Hse. — **Gaarde:** *Vium Vandmølle:* 9,6 Td. H., Ejdsck. 125, Jordv. 76; c. 72 ha, deraf Ager 60, Eng 6, Skov 1 (1 Vandmølle). *Bajlumgd.*, *Tinggd.*, *Viumgd.* (1610 Wiomgrdt). — I Hjerk S. var 1923 2 Fiskere, der ejede Fartøjer (deraf 1 Motorf.) til Værdi 2600 Kr. og Redskaber for 1110 Kr.; Værdien af Fangsten (Aal og Rødspætter) udgjorde 4430 Kr.

Hjerk S., een Sognekommune med Annekset, har Tingsted i Skive og hører under Rets- og Politikr. Skive Kbst. m. m., Viborg Amtstuedistr., Salling Lægekr., Skive Skattekr., Harre m. fl. Hdr.s Vurderingskr., Amtets 1. Folketingskr., 2. Forigskr. og 5. Udskrivningskr.' 297. Lægd. Kirken er selvejende.

Kirken bestaar af Kor og Skib, Taarn mod V. og Vaabenhus mod S. Kor og Skib er fra romansk Tid af Granitkvadre paa Skraakantsokkel. Begge Døre, med kormærkede Tympana og et Par Vinduer er bevarede (Norrdøren og Vinduerne tilmurede). Det anseelige Taarns øvre Dele, med Gavle i N. og S., er sentgotiske, af Munkesten; dets nedre Dele indeholder saa mange Kvadre, at der maaske har staaet et romansk Taarn; muligt er det dog ogsaa, at Kvadrene er hentede fra en af Egnens nedlagte Kirker. Ogsaa i Vaabenhuset er der brugt mange Kvadre. Under Koret har været Begravelse. Kirkens Indre har Bjælkeløft, Taarnrummet er hvælvet. Den høje, oprindelige Korbue er bevaret. I Taarnhvælvet har der været afdækket Kalkmalerier (Skt. Jørgen og Skt. Morten) fra Reformationsstiden (sml. M. Petersen: Kalkm. p. 38). Alterbord af Granitkvadre. Altertavle i Renæssancestil med et Maleri fra Midten af 19. Aarh. Romansk Granitfont. Prædikestol i Renæssancestil. Middelalderligt Krucifiks. Romansk Gravsten med to Kors. Klokke fra 1507, støbt af Peter Hansen i Flensborg „Gud til Lov og Hæder og alle Guds Helgen og Skt. Johannes“ (Uldall: Kirkeklokker p. 235).

Halvparten af *Bajlumbaard* mageskiftede Steen Brahe 1594 til Ludv. Munk og Erik Lykke. Sidstnævntes Datter Jfr. Joh. Lykke, † 1635, ejede den 1623, men 1637 solgte Gunde Rostrup denne sin Hovedgaard til Jørg. Høg til Todbøl, † 1656. 1663 ejedes den (17 Td. H.) af Erik Blik, som 1664 skødede den til Andr. Rhode, efter hvem Landsdommer Chr. Bartholin († 1714) arvede en Søsterlod, nlg. B. (17) og Gods (76 Td. H.). Han kompletterede 1700 Gden, som 1688 siges at være „ikkun et ringe Sted og hartad som en Bondegd.“. Hans Arvinger solgte 1727 B. (12 Td. H., Gods 146) for 3800 Rd. til deres Svoger Kapt. Peter Fürst, † 1732, hvorefter den (12 Td. H.) s. A. med Hostrup (16) og Gods (221 Td. H.) blev solgt for 5550 Rd. til hans Svoger Etatsrd. Selio Müller til Lønborggaard, der 1740 solgte begge Gde til Peder Panderup (sen. til Søndervang) for 5800 Rd. gr. C. Han solgte den 1744 til Niels Bang, der 1755 afhændede den uden Gods for 630 Rd. til Niels Stefansen Tang, † 1789, hvis Søn Stefan T. ejede den til sin Død 1827. Paa Aukt. efter ham købtes den 1830 for 3095 Rbd. r. S. af Købmd. Chr. Gjörup i Skive, men 1836 tilhørte den Jens Nielsen Ladefoged, 1841 hans Søn Jens Tang († 1865), saa dennes Søn Chr. T. († 1904); dennes Søn Niels T. solgte 1909 B. til et Konsortium, der 1911 afhændede den til nuv. Ejer Peter Hansen Knudsen. — Hovedbygningen, fra Midten af 19. Aarh., er et lavt, langt grundmuret og straaetækt Hus; den tidl. Bygn. var fra 1730.

Vium Mølle skødede Hr. Niels Nielsen 1400 til Stig Munk. — I Sognet nævnes 1664 Gaardene „Lanbierig“, mulig det „Lannæri“, der nævnes i et Dokument af 171/2 1429.

Hvad der endnu findes af velbevarede Gravhøje i Sognet, er fredl., nemlig *Daashej* og *Store-Tophøj NØ.* for Bajlum, samt *Lysen Høj* vestligst i Sognet tæt ud mod Lysen Bredning. De øvrige, c. 30 Høje, som kendes spredt i Sognet, er mere eller mindre forstyrrede eller sløjfede. Vestligst i Sognet nær Fjorden findes et Skallag fra ældre Stenalder.

Harre Sogn (*Hjerk-H. Km.*), Anneks til Hjerk, omgives af dette, Roslev, Tøndering, Durup, Navtrup og Vile Sogne, samt Harre Vig med Harre Nor. Kirken ligger c. 17 km NNV. for Skive. De ikke videre højtliggende, bølgefornede Jorder er sand- og lermuldede. Ved Nordgrænsen løber Harre Aa. Gennem Sognet gaar Landevejen fra Skive til Glyngøre.



Befolkning i 1921: 463 (1801: 193, 1850: 261, 1901: 443), boende i 99 Gde og Hse. Det saml. Hartk. (1905): 94 Td.; 28 Gde med 84 og 46 Hse med 10 Td. Hartk., samt 24 jordløse Hse. Ejdsk. (1920): 1294, deraf Jordv.: 701. Areal: 1081 ha, hvoraf (1919) besaaet med Hvede 2 ha, Rug 58, Byg 70, Havre 169, Blands. til Modenhed 43, Kartofler 33, Foderroer 94; Brak udgjorde 34 ha, Grønfor og Græsning 387, Haver o. l. 12, Tørvemoser 2, Skov 16, Heder og Lyngbakker 132. Kreaturhold (1923): 154 Heste, 900 Stk. Hornkv. (deraf 296 Køer), 240 Faar, 854 Svin.

I Sognet Byerne: *Harre* (1420 Harffwe, 1386 Harre) med Kirke, Skole, 2 Kbmshdlnr., Fattighus (ved Sydgrænsen) samt Udskibningssted ved det inderste af Harre Vig; *Søndervang* (c. 1340 Sintorp; 1420 Ower og Neder Syndropp); *Dalstrup* (1384 Dall, 1386 Dalstorp) med Vandmølle (1386 Dalle Mølle). *Harrebjærg*, Gde og Hse. — Gaarde: *Søndervang*., *Harregd.* (1610 Haregrdt), *Østergd.* (1610 Østergdt). — I Harre S. var 1923 4 Fiskere, der ejede Fartøjer (deraf 1 Motorf.) til Værdi 3100 Kr. og Redskaber for 1880 Kr., Værdien af Fangsten (Aal og Rødspætter) udgjorde 5580 Kr.

Harre S., een Sognekommune med Hovedsognet, har s. Tingsted og hører under de s. Kredse som dette, samt 5. Udskrivningskr. 295. Lægd. Kirken er selvejende.

Kirken bestaar af Kor og Skib, Taarn mod V. og Vaabenhus mod N. Kor og Skib er fra romansk Tid, af Granitkvadre paa Skraakantsokkel. Norddøren og eet Vindue, nu

tilmuret, er bevarede. Taarnet, af Mursten med 4 Spidsgavle og Spir i Midten, er opf. 1869 (Arkt.: Tholle) i St. for et sentgotisk Taarn af Egnens almindelige Form. Vaabehuset (nu Materialhus) er af Mursten. Kirkens Sydmur er omsat 1886 og det Indre, der har Bjælkeloft, fornyet 1888. Altertavle i Renæssancestil med et Maleri (den korsfæstede). Prædikestol fra 1621. Romansk Granitfont. Ved Indgangen til Vaabehuset ligger en middelalderlig Gravsten med et Kors. Klokken er støbt 1440 eller 1447 af Mester Petrus, Borger i Randers (Uldall, Kirkeklokker p. 158).

Per Nielsen i *Sonderup*, „Sintorp“, nævnes ved 1340; 1420 lagde Hr. Niels Krabbe sine Gaarde Over- og Neder-Syndrop til det af ham indstiftede Alter i Dueholm Kloster. — 1610 nævnes i Sognet Gaarden „Søegaardt“.

SV. for Harre Kirke ligger nær ved Harre Vig mellem Lyngbakker Ruinen af „*Frue Kirke*“; den har væsentlig været af Granit, dog findes ogsaa Rester af Mursten. En Hulvej ved Ruinen kaldes „Kapelaldalen“ og Bakkerne der omkring „Kapelbakkerne“ (se Saml. t. j. Hist. II p. 108 flg. og III p. 409 flg.).

I Harre Vig (Brevig) opdagedes den første Østersbanke 1851. — *Lysen Havn* ved Lysen Odde var i 17.-18. Aarh. et meget benyttet Udskebningssted, som Skive Købstad oftere klagede over, da den omfattende Handel der skadede Byens Næring (se Aarb. f. hist. Samf. f. Skive og Omegn 1909 p. 84 flg.).

Et ganske betydeligt Antal Gravhøje (c. 80) kendes i Sognet, hovedsagelig dannende en bred Stribe fra S.-N. paa det høje Land forbi Harre Gaarde, Harre og Dalstrup. Mellem sidstnævnte to Byer er Højene talrigst og samler sig til tætte Grupper; en af dem kaldes *Storhøjene*, og blandt disse er 2 anseelige og velbevarede fredl. Ogsaa i andre Grupper findes enkelte velbevarede Høje, men de fleste er afgravede, overpløjede eller sløjfede. Mod V. i Sognet kendes enkelte Høje, deribl. Gruppen *Norshøjene*.

Navtrup Sogn (*N.-Vile-Sæby Km.*) omgives af Annekset Vile, Harre Sogn, hvorfra det skilles ved Harre Aa, Durup, Aasted og Sæby Sogne samt Limfjorden (Salling Sund). Kirken ligger c. 20 km NNV. for Skive. De noget højtliggende, bakkede Jorder (Skibhøje Bakker ved Glyngøre med vid Udsigt over Limfjorden og god Badestrand; Bavnehøj; Sundhøj) er skarpsandede Muldjorder med en Del Hede-, Kær- og Mosestrækninger. Genem Sognet gaar Landevejen fra Skive til Glyngøre samt Skive-Glyngøre Banen.



Befolkning i 1921: 1150 (1801: 223, 1850: 401, 1901: 760), boende i 253 Gde og Hse. Det saml. Hartk. (1905): 83 Td.; 29 Gde med 64 og 76 Hse med 19 Td. Hartk., samt 46 jordløse Hse. Ejdsck. (1920): 1620, deraf Jordv.: 590. Areal: 1494 ha, hvoraf (1919) besaaet med Hvede 1 ha, Rug 75, Byg 92, Havre 189, Blands. til Modenhed 38, Kartoffler 37, Foderroer 147; Brak udgjorde 13 ha, Grønfoder og Græsning 404, Haver o. l. 20, Tørvemoser 46, Skov 38, Heder og Lyngbakker 359, Vandar. 2. Kreaturhold (1923): 154 Heste, 724 Stk. Hornkv. (deraf 316 Køer), 9 Geder, 243 Faar, 802 Svin.

I Sognet Byerne: *Navtrup* (1401 Nautrup) med Kirke, Præstegd., Skole (opf. 1897), Forsamlingshus (opf. 1916, Arkt. Ginnerup), Missionshus (opf. 1918) og Ml.; *Glyngøre* (1445 Gløgend, 1448 Glyngøre) med Kbmshdl.; *Bysted* (15. Aarh. Bygstedh, 1440 Bysted); *Glyngøre Stationsby* (delvis i Sæby S.) — $\frac{1}{2}$ 1921: 138 Gde og Hse og 602 Indb. — med Kirke, Skole, Forskole, Præstegd. (opf. 1921, Arkt. Vig-Nielsen, Viborg), Brugsforen., 2 Kbmshdlr., 2 Afholdshoteller, Motorfabr., Fiskeeksport, Elektricitetsværk (priv.), Vandværk (kommun.), Skibsbyggeri, Ende-

station for Skive-Glyngøre Banen, Telegrafst., Posteksp. og Havn (2,5 m Vand) med Dampfærgehavn (anl. 1872, 1889 overtaget af Staten; Dybde 3,7 m) med Færgeforbindelse med Nykøbing paa Mors, samt Fyr (Vinkelfyr, hvidt, grønt og rødt med Formørkelser, Synsvide 10 Sømil, et 12 m højt graat, rundt Taarn (opf. 1911)). Saml. af Gde og Hse: *Dalgde* (1610 Dallgrdt), *Kærgde* (1445 Kiær), *Høgedal*, *Glyngde Hede*, *Glyngdevad* (1528 Gløngth vaj), *Lynghuse*, *Strømhuse*, *Sallingsund østre Side* med *Pinen* Afholdsrestaurant og Motorfærgeforbindelse (genaaet 1924) til „Plagen“. *Abildgd.* (1445 Abildgordh). — I Navtrup S. fandtes 1923 94 Fiskere, der ejede Fartøjer (deraf 48 Motorf.) til Værdi 138,500 Kr. og Redsk. for 154,050 Kr.; Værdien af Fangsten (Sild, Aal, Torsk og Rødspætter) udgjorde 309,950 Kr.

Navtrup S., een Sognekommune med Annekset Vile og Sæby S., har Tingsted i Skive og hører under Rets- og Politikr. Skive Kbst. m. m., Viborg Amtstuedistr., Salling Lægekr., Skive Skattekr., Harre m. fl. Hrdr.s Vurderingskr., Amtets 1. Folketingskr., 1. Forligskr. og 5. Udskrivningskr.' Lægd 292 a (Navtrup) og b (Glyngøre). Kirkerne er selvejende.

Den kullede Kirke er en romansk Granitkvaederbygning med Skraakantsokkel, bestaaende af Kor og Skib. Begge Døre og flere Vinduer er bevarede (Norddøren og Vinduerne tilmurede). Det indre har Bjælkeloft; Korbuen er den oprindelige. Vaabenhuset, af Mursten, er nyt. Kirken skal tidligere (men for Dske Atlas' Tid) have haft Taarn. Alterbord af Granit (ved en tidligere Restauration fandtes en Blyæske med Relikvier). Altertavle i Renæssancestil med Thorvaldsens Christus i Gibs. Malmalterstager fra 1649. Romansk Granitfont. Prædikestol i Renæssancestil. Epitafium over Præstem Alex. Basballe, † 1738.

Glyngøre Kirke er opf. 1918-19 efter Tegn. af Arkt. Charles Jensen, N.-Sundby (indv. $\frac{13}{4}$ 1919) og bestaar af Skib, Kor og Taarn, gennem hvilket Indgangen er. Bygn. er opf. af Munkesten og hvidkalket; rødt Tegltag. Skib og Kor har fladt Bjælkeloft. Altertavle (Kopi efter Joakim Skovgaard: Den gode Hyrde) udf. af Peter Skovgaard og skænket af Stiftamtmd., Kmr. H. Grøn; Granitfont, skænket af Fru Villefrance, Hellerup.

I Sognet nævnes 1664 „Lidenn Mølle“.

Mest i den sydl. og vestl. Del af Sognet findes Gravhøjene, af hvilke der i alt kendes over 100; ofte samler de sig paa Højdedragene i større eller mindre Grupper eller Striber, saaledes især S. og SV. for Navtrup og Ø. og V. for Glyngø. Af de endnu velbevarede Høje er 9 fredl., nemlig V. for Glyngø *Præstehøj* liggende i Gruppe sammen med andre Høje, og endnu vestligere for Glyngø, ud mod Fjorden, en af de paa Skibhøje Bakker værende *Skyhøje*; under Navtrup er fredl. den i Toppen planerede *Breddaas* og de 3 meget anselige *Storhøje* eller *Bavnehøje*, alle 4 hørende til den nævnte store Højstriben S. og SV. for Byen, samt *Molshøj* og endnu 2 Høje (Ø. for Navtrup). I Glyngø Hede har i en Høj været et forlængst ryddet svært Dyssekammer (*Stenstuen*).

Fra $\frac{1}{4}$ 1922 udskiltes Glyngøre i kirkelig Hens. og forenedes med Sæby S. (der tidl. var Anneks til Navtrup) til et eget Præstekald; i kommunal Hens. skete ingen Forandring.

Litt.: R. H. Kruse, Beskr. over N. Pastorat, i Saml. t. j. Hist. III p. 388.

Vile Sogn (*Navtrup-V.-Sæby Km.*), Anneks til Navtrup, omgives af dette og Harre Sogn samt Limfjorden (Salling Sund, Lysen Bredning og Harre Vig med Harre Nor). Kirken ligger c. 20 km NV. for Skive. De noget højtliggende, bakkede Jorder (Bjørnshøje, Kongenshøj, Volbjærg) er skarpsandede med nogle Hedestrækninger.

Befolkning i 1921: 293 (1801: 159, 1850: 230, 1901: 353), boende i 55 Gde



og Hse. Det saml. Hartk. (1905): 34 Td.; 11 Gde med 25 og 38 Hse med 9 Td. Hartk., samt 8 jordløse Hse. Ejdsk. (1920): 407, deraf Jordv.: 207. Areal: 876 ha, hvoraf (1919) besaaet med Rug 49 ha, Byg 32, Havre 97, Blands. til Modenhed 27, Kartofler 24, Foderroer 57; Brak udgjorde 28 ha, Grønfoeder og Græsning 321, Haver o. l. 14, Skov 34, Heder og Lyngbakker 168, Klitarealer og Stenmarker 4, Vandar. 3. Kreaturhold (1923): 77 Heste, 353 Stk. Hornkv. (deraf 141 Køer), 5 Geder, 165 Faar, 350 Svin.

I Sognet Byen Vile (1408 Wile) med Kirke, Skole (opf. 1901) og Kbmshdl. Saml. af Gde og Hse: *Kybehuse, Sønderhuse, Norupgde* (1610 Norup), *Strandgd.* (1688 Strandgaard). — Gaarde: *Vestergd.* (1469 Wæstergard), *Tangelev* (1610 Tanglaiff, 1664 Thangeløff, 1688 Tangelaus), *Skyldal* (1412 Skylddall, 1440 Skiølldall). — I Vile S. var der 1923 20 Fiskere, der ejede Fartøjer (deraf 8 Motorf.) til Værdi af 22,400 Kr. og Redskaber for 24,900 Kr.; Værdien af Fangsten (Sild, Aal, Torsk og Rødspætter) udgjorde 47,025 Kr.

Vile S., een Sognekommune med Hovedsognet Navtrup og Sæby S., har s. Tingsted og hører under de s. Kredse som Hovedsognet, samt 5. Udskrivningskr. 294. Lægd. Kirken er selvejende.

Kirken bestaar af romansk Kor og Skib, samt senere tilbygget Taarn mod V. og Vaabenhus mod S. De romanske Mure er af Granitkvadre paa Skraakantsokkel. Begge Døre og flere Vinduer er bevarede (Nordøren og Vinduerne tilmurede). Det sentgotiske Taarn, for største Delen af raa Kamp, har Gavle i N. og S. og Underrum med Rundbue ind til Skibet. Vaabenhuset, af Mursten, har Aarst. 1795 og Bogst. TTMT—ØG. 3: Th. Thomsen og Marie Thomsen til Østergaard. Kirkens Indre dækkes af Bjælkeloft. Ny Altertavle (fra 1921) og Prædikestol. Romansk Granitfont med 4 Kors paa Kummen.

Vestergård var 1469 en Herregaard, der ejedes af Jes Persen.

Nordlig i Sognet, nær Vile Mølle, ses i højt Terræn en smuk og karakteristisk, fredl. Samling af 13 større og mindre Gravhøje, og ikke langt derfra hæver sig den ligeledes fredl. anseelige *Kongenshøj*. Noget sydligere ligger 3 fredl. Høje og nær Kirken den fredl. *Kirkehøj*. I alt kendes over 80 Gravhøje, men de fleste er nu forstyrrede eller sløjfede; blandt dem er en Højgruppe (*Bavnehøjene*) N. for Kirken. I nogle af Højene er gjort Broncealders Fund.

Litt.: se under Hovedsognet.

Sæby Sogn (*Navtrup-Vile-S. Km.*), der i Forbindelse med en Del af Navtrup Sogn (Glyngøre m. m.) udgør eet Pastorat, omgives af Navtrup og Aasted Sogne samt Limfjorden. Kirken ligger c. 23 km NNV. for Skive. De mod S. noget bakkede Jorder (Aagesbanker; Bakkerne omkring Glyngøre) er skarp-sandede med nogle Hede- og Mosestrækninger. Til Sognet hører en Del af den nu udtørrede Grynnerup Sø. Gennem Sognet gaar Skive-Glyngøre Banen.



Befolkning i 1921: 236 (1801: 87, 1850: 186, 1901: 224), boende i 53 Gde og Hse. Det saml. Hartk. (1905): 46 Td.; 14 Gde med 36 og 26 Hse med 10 Td. Hartk., samt 18 jordløse Hse. Ejdsk. (1920): 764, deraf Jordv.: 408. Areal: 895 ha, hvoraf (1919) besaaet med Rug 40 ha, Byg 48, Havre 140, Blands. til Modenhed 20, Kartofler 17, Foderroer 77; Brak udgjorde 15 ha, Grønfoeder og Græsning 350, Haver o. l. 6, Tørve-moser 4, Skov 37, Heder og Lyngbakker 59, Klitarealer og Stenmarker 53, Vandar. 3. Kreaturhold (1923): 96 Heste, 476 Stk. Hornkv. (deraf 185 Køer), 7 Geder, 153 Faar, 444 Svin.

I Sognet Byerne: *Sæby* (1402 Sæby) med Kirke; *Grynnerup* (1424 Grundrupp, 1468 Grynorp) med Skole og Kbmshdl.; en Del af *Glyngøre Stationsby* (se

p. 107). *Holmgde* (1610 Hollmgaardt), *Hellegde, Kærgd., Bækged.* (1448 Bæksgaardh; 1664 Gløngbechgaard).

Sæby S., een Sognekommune med Navtrup og Vile S., har s. Tingsted og hører under de s. Kredse som Navtrup S., samt 5. Udskrivningskr. 291. Lægd. Kirken er selvejende.

Den kullede Kirke er en romansk Granitkvaederbygning med Skraakantsokkel, bestaaende af Kor og Skib. Begge Døre og flere Vinduer er bevarede (Norddøren og Vinduerne tilmurede). Det indre har fladt Bjælkeloft; smuk oprindelig Korbue af Granit. Vaabenhuset foran Syddøren er nymodens. Udskaaen Altertavle med et Maleri (Christus). Romansk Granitfont med fire Kors paa Kummen. Prædikestol i Renæssancestil. Sentmiddelalderlig Klokke med ulæselige Tegn.

Sognet har, ligesom den nordl. Del af Navtrup S., lidt af Sandflugt, som ifl. D. Atl. (IV p. 738) begyndte c. 1747, men den er forlængst standset. I Heden findes Diger og Spor af anden ældgammel Opdyrkning.

I Sognets nordl. Del er paavist enkelte Affaldsrag fra ældre Stenalder. Gravhøje kendes derimod især i Sognets sydl. og højere Del, i et Antal af c. 30, men næsten alt er nu forstyrret eller sløjfet.

Sognet, der tidl. var Anneks til Navtrup, blev fra $\frac{1}{4}$ 1922 forenet med Glyngør Kirke distr. til et eget Pastorat.

Litt.: se under Navtrup S.

Fur Sogn, det største i Herredet, bestaar af Øen Fur eller Furland (22 km²) i Livø Bredning, N. for Salling, hvorfra det adskilles ved det bugtede Fursund, paa det smalleste Sted c. 510 m bredt; mod N. er Øen skilt fra Livø ved det langt bredere Favtedyb. Kirken ligger c. 27 km N. for Skive. Øen er bredest mod N., omtrent 8 km, mellem Vestpynten Knudshoved og de to Østpynter Færkør Odde og Engelst Odde; mod S. løber den spids til i Harvarp Odde (eller Degen Odde). Øen har mod N. høje, lyngklædte Bakker (højeste Punkt er den for sin vide Udsigt bekendte Lille-Jenshøj, 76 m; Stendal Høje), der mod N. falder af til Kysten med temmelig bratte Skrænter, mod Ø. med Hedestrækninger (Færkør Hede) skraaner mere jævnt ned mod Færkør Vig. I Bakkerne fremtræder Moleret og Rødstenen, et jærnholdigt Sandstenskonglomerat, der flere Steder rager frem som smaa Klipper, saaledes N. for Lille-Jenshøj i en Dal, der strækker sig ud til Fjorden, og hvori den meget omtalte, c. 4 m høje „Rødsten“ ligger, og ved Enden af Dalen i Havstokken. Den sydl. Del af Øen er lavere med helt jævne, gode, dybt lermuldede Agerjorder. Øen har flere Eng- og Kærstrækninger (Faskær, Vojelkær), der vistnok tidligere har staaet under Vand og delt Øen i flere Holme (saaledes „Knuden“ mod NV.; ved Oversvømmelsen 1839 stod disse Lavninger under Vand).

Befolkning i 1921: 1711 (1801: 398, 1850: 994, 1901: 1550), boende i 383 Gde og Hse. Det saml. Hartk. (1905): 197 Td.; 68 Gde med 135 og 175 Hse med 62



Td. Hartk., samt 78 jordløse Hse. Ejdsk. (1920): 3056, deraf Jordv.: 1430. Areal: 2223 ha, hvoraf (1919) besaaet med Hvede 6 ha, Rug 125, Byg 136, Havre 348, Blands. til Modenhed 31, Kartofler 70, Foderroer 136; Brak udgjorde 8 ha, Grønfoeder og Græsning 518, Haver o. l. 52, Skov 73, Heder og Lyngbakker 642, Klitarealer og Stenmarker 7, Vandar. 6. Kreaturhold (1923): 254 Heste, 1485 Stk. Hornkv. (deraf 566 Køer), 683 Faar, 1300 Svin.

I Sognet *Fur* (1169 Phur, 1231 Fuur) *Kirke* med Præstegd. samt Byerne: *Hvirp* (1664 Huirp), *Nederby* (1664 Nederbye), *Madsbad* (Madsby; 1664 Maszbai) og *Debel* (1440 Dibbel), omtrent liggende i en Række, med 2 Skoler (Hvirp og Debel), Menighedshus (opf. 1893), Forsamlingshus, Alderdomshjem (opf. 1921, Arkitekt Christensen, København, 8 Pl., Omkostningerne dækkedes delvis ved at sælge Jagtretten paa Øen i 10 Aar for 25,000 Kr.), Fur Ø's Spare- og Laanekasse (opr. 1873; ³¹/₃ 1922: Indsk. 1,299,792, Reserver 32,316 Kr.), Brugsforen. (Debel), flere Kbmshdhr., Andelsmejeri (opr. 1905), Gæstgiveri og 2 Mlr. (Kapel-mølle og Vestermølle); *Engelst* (1400 Engelsz). Saml. af Gde og Hse: *Vojel* (1440 Ochelsz, 1664 Woel), *Dalager*, *Anshede*, *Præstegde* (1532 Presthegordh), *Sundgde*, *Lundgde* (1410 Lundegordt), *Grisselgde* (1440 Greszved, 1664 Grizselgaard), *Pikhede*, *Stisager*, *Søndergde* med Baadehavn (anlagt 1921 af Fiskerne for c. 10,000 Kr. ved at udgrave en gammel Lergrav og forsynne denne med Udløb), *Kønsborg* (Kønsbjærg). Ved Sydøstkysten, ved Stenør Odde, *Færggaard* med Anløbsbro og Motorfærge (Overfart til Branden i Selde Sogn, se p. 95), *Bjærggd.* (1420 Beregard), *Blegager*, Gd. Paa Øens Nordkyst et Fyr (Vinkelfyr, hvidt, rødt og grønt med Formørkelser; Synsvidde 12 Sømil, Flammens Højde o. H. 13 m, opr. 1911, vises fra et brunt Hus). — Paa Fur var der 1923 140 Fiskere, der ejede Fartøjer (deraf 60 Motor.) til Værdi 161,000 Kr. og Redsk. for 139,950 Kr., Værdien af Fangsten (Sild, Aal, Torsk og Rødspætter) udgjorde 231,400 Kr.

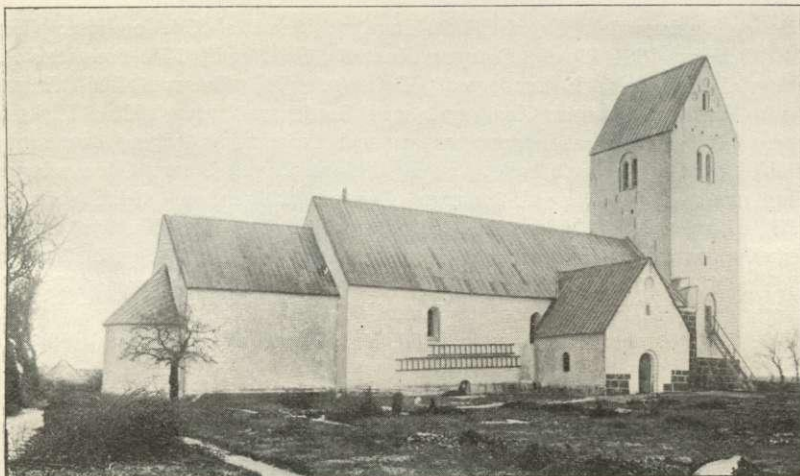
Fur S., en egen Sognekommune, har Tingsted i Skive og hører under Rets- og Politikr. Skive Kbst. m. m., Viborg Amtstuedistr., Salling Lægekr., Skive Skattekr., Harre m. fl. Hrdr.s Vurderingskr., Amtets 1. Folketingskr., 1. Forligskr. og 5. Udskrivningskr. 288. Lægd. Kirken er selvejende.

Den lange Kirke, indviet til Skt. Morten*), bestaar af romansk Apsis, Kor og Skib samt senere tilbygget Taarn mod V. og Vaabehus mod N. Apsis, Kor og den østl. Del af Skibets Nordmur er opf. af Rødsten paa Dobbeltsoffel dels af samme Materiale, dels af Granit; Resten af Skibet er af Granit. Apsiden er smykket med Blindarkader. Norddøren, med Tympanon, og flere Vinduer er bevarede; i Korets Nordside har der været to Vinduer. Muligvis er Skibet allerede i romansk Tid forlænget mod V. Det slanke, sentgotiske Taarn, af Granit og Mursten, har Gavle i N. og S. og hvælvet Underrum (før Gravkapel, hvori Præsten Peder Schiwe, † 1695, og Hustru har hvilet) med Rundbue ind til Skibet. Sydturen er omsat 1892 og det Indre fornyet 1899. Apsis har sin oprindelige Halvkuppel; i Koret en gotisk Krydshvælving, i Skibet Bjælkeloft; Korbuene er den oprindelige. Paa Korhvælvet findes Kalkmalerier fra Renæssancetiden, forestillende 4 Engle. Ny Altertavle. Af en sentkatolsk Tavle er bevaret Fløjene, med Apostelfigurer. Romansk Granitfont med Relieffigurer af en Løve, en Drage, en Ørn og et Menneske samt Bladranker. Prædikestolen, der tidligere skal have staaet tværs over Korbuene, er udskaaret i Renæssancestil fra Beg. af 17. Aarh. (restaur. 1900). Orgel fra 1899. Lysekroner, skænket 1703 af Hofmurmester Hans Olufsen og Hustru. I Loftet et Skib; Series pastorum.

Øen *Fur* (der kaldes „Faarland“) siges i Vald. II's Jordebog dengang at have haft „Hus“ og Harer; ligeledes skal den tidl. have været dækket af store Fyrreskove, hvad Moserene udviser, og hvis sidste Rester skal være ødelagte af de kejserlige Tropper 1627. I Middelalderen tilhørte Øen Vib. Domkapitel (se Kirkeh. Saml. 2. R. V p. 527 flg. og 565 flg., og

*) I et Dokument af 1169 nævnes Skt. Margretes og Skt. Mortens Kirker paa Fur.

Heise, Dipl. Vib.); Bisp Niels, † 1191, skænkede Kirken til Domkapitlet. Dog nævnes ogsaa adelige paa Øen, saaledes Mikkel Aagesen af Fur 1319 og Jens Mikkelsen af Fur 1365-93, begge af Krabbernes Slægt; Fru Maren, Hr. Jens Mikkelsens Datter, gav 1410 sin Hovedgaard *Lundegaard* paa Fur til Viborg Domkapitel for Sjælemesser. Efterhaanden kom Domkapitlet i fuld Besiddelse af Øen, om end det laa i Strid om den, saaledes 1549 med Iver Krabbe til Østergaard, der søgte at faa Lundegaard tilbage. Endnu 1663 tilhørte L. (12 Td. H.) Kapitlet, men 1696 var den (5 Td. H.) udlagt til Ryttergods. At der har ligget flere Hovedgaarde paa Øen er utvivlsomt, saaledes muligvis „*Østedholm*“, hvortil ovennævnte Jens Mikkelsen skrev sig, og som man har antaget laa paa en Holm „*Slottet*“ i Vigen paa Sydøstkysten (se dog ved Sallingholm i Aasted S.). Ogsaa paa Nordvestkysten ligger et Voldsted, *Gammelgaard*. 1718 skødede Kongen Lundegaard og meget Gods paa Fur (vist hele Øen undtagen Præstegden) for 6494 Rd. Kroner til Niels Ibsen til Tvis Kl.; 1731 tilhørte den Andr. Kjørulf til Bjørnsholm (som 1731 paa Hvirp Gods anlagde en Skole, til hvilken hans Enke 1739 skænkede meget), derpaa P. E. Braæs til Kokkedal († 1771), 1778 Købmd. Niels Færch i Nibe, † 1790, derefter hans Søn,



Fur Kirke.

Købmd. And. F., † 1800, hvis Svigersønner Byfoged N. Bassesen og Frans Hvass til Randrup arvede $\frac{2}{3}$ af Øen; sidstnævntes Enke ægtede 1807 Thyge Thygesen, der solgte Øen til Beboerne. — 1440 nævnes Gaarden „Wargaard“, og 1664 „Dalsgaard“; sidst nævnes endnu i Dske Atlas.

Fur var i 15. og 16. Aarh. et eget Birk.

Rødstenen kan som nævnt ved Kirken benyttes som Bygningsmateriale. I „Rødstenen“ inde i Dalen, til hvilken Sagnet om Bjærgmanden, der spaaede Vald. Atterdag, er knyttet, er der en lille Hule. — Paa Sydsiden af Øens nordl. Bakkeparti ligger *Helligkildedalen*, hvori 3 Kilder, hvis Vand vistnok tidligere har været anset for helbredende. — Tæt Ø. for Lundegaards Mark ligger „*Røverstuen*“, en Fordybning i Bakkerne, der tidligere skal have været Tilhold for Røvere (se D. Atl. IV p. 767).

I Moleret ved Stranden findes en stor Hule, der hidrører fra et Forsøg paa at finde Kul, udført 1809 under Ledelse af Preus og med Anvendelse af 2 Mand fra Segeberg og 4 Krigsfanger; der gravedes en temmelig lang Stolle og for Enden af den en c. 60 m dyb Skakt.

Allerede i den ældre Stenalder fik Øen Befolkning; ved Foden af en fremspringende Bakkepynt ud mod det flade Forland ved Færkør Vig har der været et Afaldslag fra dette tidlige Oldtidsafsnit. Den yngre Stenalder og Bronzealderen er repræsenteret dels ved en Række Oldsagfund, dels ved jordfaste Mindesmærker, af hvilke der kendes c. 85, saa godt som alle beliggende i det høje Land mod N.; paa Sydlandet kendes kun ganske enkelte, da de lave Strækninger her øjensynlig ikke har egnet sig for Bebyggelse i den

bjergene Fortid. 7 af Mindesmærkerne er Stendysser (2 Runddysser, 5 Langdysser), Resten Gravhøje fra Sten- og Broncealderen. Alle Dysserne er dog nu enten sløjfede eller ødelagte. Anseligt var mod N. nær Rødstenen den *store Kæmpegrav* eller *Emmelstene*, en c. 75 m lang Langdysse med 2 Kamre og mange Randsten, men heraf er nu ikke meget tilbage; tæt ved den har ligget en Runddysse (*Lille-Kæmpegrav*); af 2 andre Langdysser, *Prammen* paa Lundsgaards Mark og *Stenerbakke* NV. derfor findes ringe Rester. Tæt ved *Prammen* ses 6 Gravhøje (*Smedehøjene*), af hvilke een endnu er velbevaret og fredl. 10 andre Gravhøje er ligeledes fredl., deribl. *Eskilshøj*, *Lille-Odinshøj*, de 3 *Stendal Høje*, *Doverhøj* og *Lisehøj*. Mange af de andre Høje er afgravede eller overpløjede (saaledes *Lille-Jenshøj*, berømt for den vide Udsigt derfra); atter andre er helt sløjfede. Nogle Steder samlede Højene sig til Smaagrupper.

Litt.: R. H. Kruse, Beskr. over Øen F., i Saml. t. j. Hist. R. I p. 375 flg. — Hans Kyrre, Furboerne (Danm. Folkeminder Nr. 9), Kolding 1912. — N. Olesen-Husted, Fattigvæsenet paa Fur i 18. Aarh., i Hist. Aarb. f. Skive og Omegn 1912. — C. Klitgaard, Hekseri paa Fur, sst. 1915. — Christine Reimer, Øen Fur, i Jyllandsposten 1.-2. Nov. 1923.

Rødding Herred.

Sognene: Rødding, Krejbjerg, Balling, Haasum, Ramsing, Lem, Vejby, Lime.



1610

Rødding Herred, det sydvestligste i Salling, begrænses mod Ø. af Hindborg og Harre Hrd., mod S. af Ringkøbing Amt (Ginding Hrd.) og er i øvrigt omgivet af Limfjorden (Sønder-Lem Vig, Kaas Bredning, Lysen Bredning). Største Udstrækning fra N. til S. og fra Ø. til V. er c. 15 km. Jorderne, se p. 65, hører til Amtets mere frugtbare (ved Matr. gnmstl. 19 Td. Ld. paa 1 Td. Hrtk.). Skovarealet er kun 469 ha. Det saml. Areal udgør 13,641 ha (c. 136 km²), deraf Vandar. 663 ha. Ager og Engs Hartk. samt det halv. Skovskyldshrtk. udgjorde $\frac{1}{1}$ 1905 1245 Td. Folketallet var $\frac{1}{2}$ 1921 6038 (1801: 2123, 1850: 3106, 1901: 5381). I gejstl. Hens. udgør Herredet sammen med Sallinglands 3 andre Hrdr. eet Provsti, Nørre, Hindborg, Harre og Rødding Hrd.s Provsti.

Rødding Hrd., i Vald. II's Jordeb. kaldet *Rythingshæreth* (1407 Rødhingehæreth, 1410 Rydynghe H.), hørte i Middelalderen til Sallingsyssel, fra 1660 til Skivehus Amt, se videre p. 5. — Herredets gl. Tingsted menes at have ligget i Vejby, indtil Hrd. 1688 sammenlagdes med de andre Sallinghrdr. til een Jurisdiktion.

Rødding Sogn, det største i Herredet, omgives af Annekset Krejbjerg, Balling og Ramsing Sogne, fra hvilke det delvis skilles ved Grundvad Bæk, Vejby S., Lime S., fra hvilket det skilles ved Spøttrup Bæk, samt Limfjorden (Kaas Bredning). Kirken ligger c. 15 km NV. for Skive. De bølgeformede, mod Ø. noget højtliggende Jorder (højeste Punkt, Volshede Høj, 38 m; Bavnehøj) er dels sandmuldede, dels skarpsandede med Lerunderlag. Rødding Aa, der delvis danner